

Skovdyrkeren

Nr. 88 - Maj 2023

XXX



Enorme lærketræer bliver til værdifuldt råtræ

Skovejere rammes af
nye ejendoms kategorier

Nyt ufarligt produkt
stopper snudebiller

Råtræet opnår
fortsat høje priser



SKOVDRYRKERNE

Biomasse godkendt i nyt direktiv 2

Kort nyt 3



Forskeren bijobber som skovrider 4

Råtræet opnår fortsat høje priser 8

Nye ejendoms kategorier rammer skovejere 10

Specialskovning af lærk 12

Meget dansk træ kan ikke spores 15



Nyt produkt stopper billeangreb 16

Fornuftig økonomi i poppelprojekter 19

Forsidebilledet:

Tidligere på foråret skovede skovdyrkerne 83-årige sjællandske lærke-kæmper. Træerne var mere end 70 centimeter i brysthøjde-diameter. Træet skal blandt andet bruges til at restaurere gamle møller på Djursland. Foto: Jens Mathiasen



Træbiomasse kan fortsat tælles med i målene for vedvarende energi.

Nyt EU-direktiv sikrer biomassen

Træbiomasse er fortsat vedvarende energi. Det er konklusionen efter lange forhandlinger i EU, der en overgang så ud til at kunne spænde ben for dansk skovbrugs afsætning af træ til energi.

Al træbiomasse kan fortsat tælles med i målene for vedvarende energi. Samtidig er der gode muligheder for at tilpasse reguleringen til national lovgivning og marked.

Det er resultatet, efter at den tredje revision af EU's direktiv for vedvarende energi – den såkaldte RED III eller VE-direktivet – faldt på plads, oplyser Dansk Skovforening.

Direktivet sætter blandt andet mål for andelen af vedvarende energi i EU's energiproduktion og definerer hvilke brændsler, der kan betragtes som vedvarende.

Store konsekvenser

EU-Parlamentet har arbejdet hårdt for at begrænse brugen af træbiomasse i energiforsyningen ved at stille forslag om, at såkaldt primær træbiomasse – det vil sige træ direkte fra skoven – ikke kunne tælle med som vedvarende energi eller opnå støtte i energiproduktionen.

Hvis det skete, ville det få store konsekvenser for skovbruget og den danske ener-

gisektor, hvilket Partnerskabet for Ansvarlig Træbiomasse gjorde klart overfor Klima-, Energi- og Forsyningsministeren i et åbent brev i oktober og december sidste år.

Partnerskabet har desuden sammen med andre kræfter fra skovbruget og energisektoren i hele Europa arbejdet intensivt til det sidste for at begrænse EU-Parlamentets forslag.

I slutningen af marts faldt direktivet på plads – og resultatet er, at al træbiomasse fortsat kan tælles med i målene for vedvarende energi.

Hos Dansk Skovforening glæder sig man over det samlede resultat, som gør det muligt, at træbiomassen fortsat kategoriseres som vedvarende energi.

Stramninger

VE-direktivet er dog blevet strammet på visse områder, der får betydning for skovbrugets mulighed for at afsætte træbiomasse til energi.

Blandt andet er bæredygtighedskriterierne strammet. I driften skal der sikres opretholdelse af jordkvalitet og biodiversitet i henhold til bæredygtige skovforvaltningsprincipper med det formål at forhindre negative påvirkninger. Stramningen får dog ikke egentlig betydning for dansk skovbrug. Det skyldes, at vi siden den politiske aftale fra 2020 om bæredygtighedskrav til faste biomassebrændsler i Danmark har haft strengere krav til brug af træ til energi, end VE-direktivet har foreskrevet, oplyser Dansk Skovforening. – jma

Udgiver: De Danske Skovdyrkerforeninger

Parallelvej 9A, 8680 Ry

www.skovdyrkerne.dk

Ansvarshavende redaktør: Kristian Gernow

Redaktør: Jens Mathiasen / jma@skovdyrkerne.dk

Layout: Landbrugsmedierne

Tryk: PE Offset A/S – ISSN 2445-785X

Forening er utilfreds med kategorisering af juletræsdyrkere

Vurderingsstyrelsen har udsendt forslag til kategorisering af ejendomme. Kategoriseringen sker med udgangspunkt i et styresignal, hvor juletræer fejlagtigt er sammenlignet med lavintensive landbrugsafgrøder. Det oplyser foreningen Danske Juletræer.

Det betyder, at arealkravene til at bevare status som landejendom er for høje. Juletræejendomme med beboelse skal således være på mindst 10 hektar for at kunne karakteriseres som en landejendom i stedet for en ejerbolig.

Brancheforeningen Danske Juletræer har anført det urimelige i denne praksis overfor Vurderingsstyrelsen, og anmodet om at juletræsproduktion



sidestilles med andre højintensive afgrøder som frugtavl, gartneri og planteskoler, hvor arealer over fem hektar automatisk karakteriseres som landejendomme, og kun ejendomme under en hektar automatisk karakteriseres som ejerboliger.

Læs mere om de nye ejendoms-kategoriseringer på side 10 og 11.

Brancheforeningen Danske Juletræer har påpeget overfor Vurderingsstyrelsen, at juletræsproduktion bør sidestilles med andre højintensive afgrøder.



Billedet har vi modtaget fra skovdyrkermedlem Kurt Rindom Jensen, som har hængt sin uglekasse op – og nu venter på flyvende beboere. Foto: Privat.

Natugler har fået hundredvis af nye boliger

Tidligere på foråret kunne hurtige skovdyrkermedlemmer få en gratis uglekasse hos deres Skovdyrkerforening. Det tilbud valgte mange at benytte, og på kort tid var alle kasser afsat.

Mange medlemmer har benyttet de seneste uger til at montere deres nye uglekasse. Skovdyrkerne har modtaget mange fine billeder af kasser, monteret i skovtræer.

Ideen med projektet er at hjælpe natuglen til flere og bedre redemuligheder. Når alle kasser er monteret, har de danske natugler fået adgang til 250 nye redekasser – og det gør en forskel.

- Det hjælper helt enormt meget, at der nu kommer 250 ekstra redekasser fordelt over det meste af landet. Med de ekstra kasser vil artens ynglemuligheder blive meget bedre på landsplan, siger Klaus Dickmann, ugleekspert.

Natuglekasserne er blevet til i samråd med Dansk Ornitologisk Forening.

Herlighedsværdi ses tydeligt i ejendommens salgspriser

Forskere ved Institut for Fødevarer- og Ressourceøkonomi på Københavns Universitet har med et nyt studie, undersøgt herlighedsværdien ved at eje skov privat.

Studiet viser, at herligheden tydeligt ses i salgspriserne på ejendomme.

- Vi ser en ret markant forskel i prisen på landejendomme med og uden skovarealer over en halv hektar. Faktisk ser vi en øget værdi på 25.000-75.000 kroner pr. hektar privat skov, fratrukket de indtægtsmuligheder, de har ved skoven, siger Marie Laurup fra Institut for Fødevarer- og Ressourceøkonomi, KU, i en pressemeddelelse. Hun er hovedforfatter bag studiet.

Ved hjælp af store datasæt har forskerne kunnet udelukke andre karakteristika ved landejendomme som kan forklare øget værdi og dernæst også trukket skovens potentiale som indtjeningskilde via for eksempel skovdrift og udlejning til jagt ud af ligningen.

- På den måde har vi isoleret den her immaterielle herlighedsværdi af private skove helt konkret i kroner og ører, lyder det fra forskeren.



De nydesignede skovskilte er nu klar. Foto: Dansk Skovforening

Nye skovskilte klar til de private skove

Et nyt skovskilt til de private skove er nu udarbejdet og klar til bestilling for de skoveejere, som ønsker at benytte de nye skilte ved indgangen til deres skove.

Skiltet er blevet re-designet, så det er mindre teksttungt og i højere grad kommunikerer adgangsreglerne visuelt. Det oplyser Dansk Skovforening.

På det nye skovskilt er der brugt piktogrammer, som formidler de vigtige adgangsregler til skovgæsterne. Her handler det både om, hvad skovgæsten må i skoven, men også om hvad man ikke må. For eksempel: Man må færdes til fods på alle stier og veje, men ikke benytte motorkøretøjer.

Teksten opfordrer desuden skovgæster til at vise hensyn til natur, dyreliv og andre skovgæster.

Skiltene er betalt af Miljøministeriets skiltepulje, som også dækker forsendelsesomkostningerne. De er dermed gratis for skovejerne at bestille.

Læs mere og find link til bestilling her: <https://www.danskskovforening.dk/nyhed/nyt-skovskilt-klar-til-de-private-skove/>



Thomas understøtter sin forskning med bijob som skovrider



Thomas Nord-Larsen er forsker ved Københavns Universitet. Han insisterer på, at skovene skal dyrkes og produkterne bruges. Det arbejder han selv med i sit bijob som skovrider, hvor han passer 200 hektar skov i Nordsjælland.

Tekst og foto: Jens Mathiasen

Thomas Nord-Larsen sender blikket ind i en bølgebevoksning i Frederiksdal Skov. Der står spredte unge bøge – og der er masser af lys i bevoksningen.

Friske udkørselsspor i skovbunden snor sig imellem lyse bøgestød.

– Bevoksningen her er et godt billede på resten af skoven, som også er domineret af bøg. Min forgænger har været tilbageholdende med at skove og tynde, så det har vi taget fat på, siger Thomas Nord-Larsen, skovrider i Frederiksdal Skov ved Virum i Nordsjælland.

Den seneste tid har han haft travlt med at mærke træer med spraydåsen. Han viser selv alt ud i skoven.

– Da jeg overtog, stod der enormt meget vedmasse pr. hektar. Driftsplanen arbejder med at komme 'ned' på 225 kubikmeter vedmasse gennemsnitligt pr. hektar. Det er fortsat ganske meget sammenlignet med resten af landet, fortæller han.

Han guider videre ad skovvejen, som skærer sig igennem flere bølgeafdelinger. Langs skovvejen ligger nyskovede kævler, som venter på at blive skåret op og forarbejdet til nye gulve og møbler.

Skoven skal dyrkes og bruges

Thomas Nord-Larsen er forsker, underviser – og så er han også skovrider ved Frederiksdal Skovdistrikt.

Han taler fængende, og man bliver smittet af hans enorme engagement i klima og skovbrug. Ubesværet serverer han tal, statistik og forskningsresultater, som peger på det åbenlyst fornuftige i at dyrke skovene.

For både forskeren og praktikerer Thomas Nord-Larsen står det centralt, at vi skal bruge skovens produkter i den

grønne omstilling.

– Mange mener, at vi skal lade skovene stå og optage CO₂. Men gør vi det, når vi slet ikke i nærheden af en bemærkelsesværdig klimaeffekt. Den store effekt kommer først, når vi høster råtræ fra skovene og bruger det klogt i den grønne omstilling, fastslår han.

– Men det er så forbistret svært at formidle. Derfor bruger jeg gerne skoven og inviterer politikere og meningsdannere herud til en snak om skovbrug og klimaeffekt. Det er langt nemmere at forstå tingenes sammenhæng, når man selv er herude og ser, hvordan driften praktiseres, fortsætter han.

Overtog jobbet fra kollega

Mange kender Thomas Nord-Larsen som forskeren ved Institut for Geovidenskab og Naturforvaltning, Københavns Universitet.

Det med skovrider-jobbet har han arvet fra sin kollega, Niels Heding, som tidligere var ansat ved Center for Skov og Landskab, Københavns Universitet.

– Baggrundshistorien er den, at Niels Heding for mange år siden falder godt i snak med den tidligere ejer af Frederiksdal, nemlig Johan Schulin. Det venskab udvikler sig til, at Niels bliver skovrider – og det er han faktisk i 34 år.

– Jeg har været ven og kollega med



Sitkagranerne blev plantet som dækrodsplanter og har haft fire vækstsæsoner. De er nu noget over mandshøjde.



Thomas Nord-Larsen er forsker ved Institut for Geovidenskab og Naturforvaltning, Københavns Universitet. Han er også skovrider ved Frederiksdal Skov – et job han har varetaget siden 2016.

tar. For fire år siden plantede vi sitkagran som dækrodsplanter med indblanding af douglasgran, fortæller skovrideren.

Dækrodsplanterne var bittesmå, da de kom i jorden, men væksten har været enorm.

- Jeg var virkelig skeptisk, da jeg så de små planter. Men planterne udviklede sig helt forrygende. Efter bare fire vækstsæsoner har vi nu sitkagraner, der er langt over mandshøjde. De sidste par sæsoner har træerne vokset næsten en meter pr. sæson, siger Thomas Nord-Larsen.

Der er udført mekanisk ukrudtsbekæmpelse med buskrydder en enkelt gang i anden vækstsæson.

- Træerne står på god lerjord, som er lidt sandet og gruset. Det er fantastisk gode forhold til trædyrkning, siger han.

Frederiksdal Skov

- Frederiksdal Skovdistrikt ligger rundt om Frederiksdal Slot ved Virum i Nordsjælland.
- Ejers af Sigismund Ahlefeldt-Laurvig, som er 8. generation på stedet.
- Skovrider Thomas Nord-Larsen varetager skovdriften. To fast tilknyttede skovarbejdere, som dog også har andre opgaver uden for skoven.
- Skovdistriktet består af 197 hektar skov, hvoraf de 163 hektar dyrkes forstligt.
- 12,5 procent af skovene blev lagt urørt tilbage i 1996. En betydelig del er udpeget som Natura 2000-områder.
- Bøg er den mest dominerende art og udgør 73 hektar. Nåle udgør 35. Nålearealet fastholdes i forvaltningen af skoven.

Niels Heding i mange år. Han foreslår på et tidspunkt, at jeg skal overtage skovri-derjobbet – og sådan går det, siger han.

Thomas Nord-Larsen overtager skovri-derjobbet på Frederiksdal i 2016. Inden da har han allerede udarbejdet grøn drifts-plan for skoven.

Bijobbet som skovrider sluger en god sjet ekstratimer hvert eneste år.

- Men jeg nyder det. Det er alletiders at arbejde med praktisk skovbrug sideløbende med forskning. Min viden bliver sat i perspektiv her i det praktiske skovbrug.

Arbejdet i skoven er med til at understøtte og validere forskningen, forklarer han.

- Og så understøtter det også under-visningen på Skovskolen, hvor en praktisk tilgang til ofte teoretiske problemstil-linger er vigtig, fortsætter han.

Sitkagraner i høj vækst

Thomas Nord-Larsen går ind i en 4-årig sitkagran-bevoksning.

- Her i denne afdeling skovede vi en superflot rødgranbevoksning. Der var tæt ved 1000 kubikmeter træ pr. hek-



På en tidligere askebevoksning er der plantet hybridvalnød i kombination med rødæl. Efter første vækstsæson ser valnøddetræerne ud til at vokse hurtigt.

Et stykke længere fremme går skovvejen forbi en hegning med små nordmannsgraner.

- Vi dyrker også juletræer på Frederiksdal Skovdistrikt. I de senere år er vi gået i gang med at omlægge en større andel til økologisk dyrkede træer. Vi er ved at lære, hvordan vi skal dyrke træerne økologisk, siger han.

Der dyrkes juletræer på i alt 20 hektar. Træerne sælges ved direkte salg i skoven.

- Hvert år op til jul arrangerer Frederiksdal et hyggeligt arrangement med lys på slottet, og folk har mulighed

for at komme og fælde deres eget juletræ. Årligt sælger vi 3500 træer direkte fra skoven. Det er den eneste måde, salget foregår på. Det er en fast strategi, som sikrer en noget bedre pris end ved eksport, siger Thomas Nord-Larsen og smiler.

Ejer er ottende generation

Frederiksdal Skov står på varierende jordtyper og i et kuperet landskab, som blev skabt under den sidste istid. Det gælder blandt andet Mølleådalene med Danmarks dybeste sø, Furesø, som Frederiksdal Skov grænser op til.

Af det skovdækkede areal er 79 procent løvskov og resten er nåleskov og juletræer. En stor del af skoven er udpeget som Natura 2000-område.

Ejeren er Sigismund Ahlefeldt-Laurvig, som er 8. generation på stedet.

- Sigismund vil gerne dyrke skoven forståeligt og bidrage med råtræ til samfundet. Dyrkningen foregår selvfølgelig under hensyntagen til natur og biodiversitet, siger skovrideren.

- Min forgænger har i mange år dyrket med hugst efter måldiameter. Den strategi fortsætter jeg med i meget vid udstrækning, siger Thomas Nord-Larsen.

Hybridvalnød og rødæl

Skovrideren peger ind i en tidligere askebevoksning, hvor kreativiteten er kommet i spil.

- Asketræerne var ødelagt af asketoptørre. Så vi skulle finde på noget andet. Jordtypen er tung og lidt fugtig. Jeg valgte at afprøve rødæl i kombination med hybridvalnød. Rødæl fikserer kvælstof, og valnød forbruger kvælstof. På den måde bliver





rødel-træerne leverandører af kvælstof til valnøddetræerne, forklarer han.

Efter den første sæson ser projektet lovende ud.

- Valnøddetræerne har vokset særdeles godt i den første sæson. Jeg tror på projektet, det skal nok lykkes, lyder vurderingen.

Større salg til lokale

På sigt er det målet, at Frederiksdal skal sælge mere træ til lokale virksomheder i stedet for at sende det til den anden side

af jorden i containere.

- Vi vil gerne udvikle Frederiksdal Skov i samarbejde med lokale snedkere og håndværksvirksomheder. Det skal forstås på den måde, at vi gerne vil sælge mere råtræ til lokale træforbrugende virksomheder, lyder det.

Thomas Nord-Larsen viser et par store egekævler, som er skovet for nyligt.

- Det kunne for eksempel være sådan et par kostbare basser her. Det ville give meget mening, at de blev solgt og forarbejdet lokalt, siger han.

Frederiksdal sælger omkring 3500 juletræer årligt. Træerne sælges som selvskovning direkte fra skoven.

- På den måde kan vi hjælpe hinanden i lokalsamfundet og fortælle forbrugerne den gode historie om lokalproducerede råvarer. Samtidig ser klimaregnskabet langt bedre ud, når råtræet forarbejdes og bruges lokalt, fortsætter han.

Om Thomas Nord-Larsen

- Seniorforsker ved Institut for Geovidenskab og Naturforvaltning, Københavns Universitet – og skovrider ved Frederiksdal Skovdistrikt.
- Fra 1. maj varetager Thomas rollen som sektionsleder for Sektion for Skov og bioressourcer.
- Blandt andet ansvarlig for Danmarks Skovstatistik og en række projekter relateret til træer og skovbevoksningers vækst og statistisk modellering.
- Har undervist på Skovskolen i Nødebo siden 2008, blandt andet i kurset Skovdrift og Samfund.

Uddannelse

- 2003 - 2006 Ph.d. ved Den Kongelige Veterinær- og Landbohøjskole
- 1998 - 2000 Master i skovbrugsvidenskab, Den Kongelige Veterinær- og Landbohøjskole
- 1994 - 1998 Bachelor i skovbrugsvidenskab, Den Kongelige Veterinær- og Landbohøjskole

Erhvervs erfaring

- 2016 – Skovrider, Frederiksdal Skovdistrikt, ved Virum i Nordsjælland
- 2007 - Seniorforsker ved Skov & Landskab, Københavns Universitet
- 2006 - 2007 Postdoc ved Skov & Landskab, Den Kongelige Veterinær- og Landbohøjskole

Skoven er domineret af bøgebevoksninger. Her ses en bøgebevoksning, som blev stormfaldsramt i 1960'erne. Selvforyngelse har fået lov til at tage over. Bevoksningen er netop blevet tyndet.





Nåletræ opnår fortsat historisk høje priser

Et sammenfald af flere faktorer betyder, at markedet for råtræ trodser den økonomiske afmatning. Priserne ligger fortsat på højt niveau.

Tekst og foto: Jens Mathiasen

Stigende renter. Økonomisk opbremsning – og konkurser i byggebranchen.

Der har været ulykker nok i løbet af det sidste halve år. Men trods udfordringerne, bliver råtræ fortsat afregnet til særdeles gode priser.

Det forklarer Jesper Nørgaard Petersen, der er skovfoged ved Skovdyrkerne Syd og specialist i afsætning af råtræ.

– Priserne er fortsat historisk høje på dansk råtræ. Det er både de gode kvaliteter, men også de billigere sorteringer til energi og cellulose, siger Jesper Nørgaard

Petersen, skovfoged ved Skovdyrkerne Syd og specialist i afsætning af råtræ.

Han gør det samtidig klart, at markedet er meget volatil – og meget kan hurtigt ændre sig.

Gode priser på containertræ

Normalt følger nåletræsmarkedet konjunkturerne i byggebranchen. Men et sammenfald af flere faktorer støtter op under markedet.

– Træ til eksport, det såkaldte containertræ, har opnået gode priser de seneste

mange måneder. Containertræet har været hjulpet godt på vej af en gunstig dollarkurs og fornuftige fragtrater. Faktisk så vi en periode, hvor containertræ blev afregnet højere end dansk savværkstræ, siger skovfogeden.

Det betød, at store mængder dansk træ blev eksporteret – i stedet for at lande under saven på et dansk savværk.

– De danske savværker blev derfor nødt til at løfte deres priser for at sikre, at de også kunne tiltrække råtræ. Prisløftet kom, og danske savværker afregner nu

Der er fortsat historisk gode priser på nåletræ. Det gælder både gode sorteringer og de billigere sorteringer som cellulose og energitræ. Arkivfoto: Jens Mathiasen.

meget fornuftigt for dansk konstruktions-træ, siger Jesper Nørgaard Petersen.

Med til historien hører også, at udbudet af skårne varer til byggeri med mere er faldet.

- Træ, som tidligere kom ind fra Rusland, Hviderusland og Ukraine, det kommer ikke mere. Så der er altså nogle millioner kubikmeter træ, som ikke er til stede i Europa i øjeblikket, siger han.

Bunden er løftet med op

En anden vigtig faktor er, at energitræ og træ til cellulose har været meget efterspurgt i løbet af det seneste års tid.

- Det betyder, at de billigste sorteringer er kommet godt med op i pris. Prisstigningen på de billigste sorteringer presser hele markedet med op, siger Jesper Nørgaard Petersen.

En af grundene til den store efterspørgsel, er en kapacitetsforøgelse i celluloseindustrien i Nordeuropa.

- Den ekstra kapacitet kræver naturligvis mere træ. Men efterspørgslen kan ikke mættes alene ved tyndinger. Det kræver også afdrifter, og ingen vil afdrive, hvis tømmerpriserne er dårlige, lyder det fra fagmanden.

- Alt i alt har udbuds- og efterspørgselskurverne parallelforskuet sig. Volumenmæssigt er vi nu på et lavere niveau – men prismæssigt ligger vi højere. Det er en ret speciel situation, siger Jesper Nørgaard Petersen.

Tynding og skovpleje

For skovejere giver de stærke priser gode muligheder for at udføre tyndinger med et godt dækningsbidrag.

- Prisløftet på de billige sorteringer betyder, at tyndinger og skovplejeprojekter, som tidligere gik i nul, ofte kan udføres med et fint dækningsbidrag til skovejeren.

- Derfor er der god grund til at benytte de stærke priser til at få udført skovpleje og tyndinger. Men tag fagmanden med på råd først, lyder opfordringen fra Jesper Nørgaard Petersen.

Høje priser på løvtræ

På løvtræssiden er skovejerne også blevet afregnet godt her i det seneste vinterhalvår, hvor løvtræsmarkedet har været i gang.

- Markedet har været godt. Ligesom nåletræet, så ser vi også rigtig gode afregningspriser på løvtræarterne, lyder det fra skovfoged Jesper Nørgaard Petersen.

Han nævner arterne bøg, eg og ask og ær, som alle er godt betalte.

- Desværre er der ikke så meget ask tilbage i de gode kvaliteter, og dansk ask er eftertragtet. Har man ask stående, skal man holde øje med, om det begynder at blive afløvet i kronen. Sker det, anbefaler jeg, at man tager fat i sin skovfoged. Skovfogeden vil så være behjælpelig med at vurdere, hvordan værdierne bedst sikres, lyder rådet.

Han tilføjer, at sommerskovning af ask kan være en mulighed, da man så kan komme frem på lav jord, som er typiske aske-arealer.

Energipriser på højt niveau

Jesper Nørgaard Petersen oplyser videre, at toptræet er stærkt med-

virkende til de samlede gode løvtræpriser.

- Brændemarkedet har været rødguldende. Den værste vildskab har nu lagt sig. Men markedet har stabiliseret sig på et højt niveau. Der er virkelig gode priser i brænde i øjeblikket, lyder det.

- Samtidig er flis også godt afregnet, siger han.

Starter op til august

Skovfogeden anbefaler, at man tager fat på skovninger i løvtræet igen i sensommeren.

- Efterårsmarkedet starter op igen i august. Til den tid er det ofte et rigtig godt tidspunkt at få skovet, lyder vurderingen.

- På det tidspunkt kan vi komme frem på arealerne uden at forårsage voldsomme køreskader. Samtidig er der også blade på træerne. Det vil sige, at noget af vandet i træet, vil blive trukket ud. Derved kan man opnå højere tørstofprocent og bedre afregning på de dele, der går til flis, siger skovfogeden.



Løvtræet opnår særdeles høje priser. De gode priser på brænde og flis er medvirkende til at styrke den samlede økonomi i løvtræsdyrkingen.



Skovejere risikerer skattesmæk

Vurderingsstyrelsen er i gang med at omkategorisere skovejendomme og mindre landbrugsejendomme. Hvis din ejendom ændrer status fra landbrug eller skovbrug til ejerbolig, risikerer du en markant stigning i ejendomsskatten.

Af Casper Pleidrup og Jens Mathiasen, Skovdyrkerne

Den seneste tid har flere tusinde ejere af mindre landbrugsejendomme og skovvejendomme modtaget et brev fra Vurderingsstyrelsen i deres e-Boks.

I brevet informerer styrelsen, som hører under SKAT, om ny-kategorisering af ejendommen.

Brevet kan indeholde en ubehagelig overraskelse. Skovejere under 15 hektar risikerer nemlig at ryge i kategorien Ejerbolig.

Sker det, risikerer man et gevaldigt skattesmæk, fordi ejendommen så ikke længere beskattes med reduceret grundskyldspromille, som også gælder for landbrugsjord.

Har du har modtaget brevet fra Vurderingsstyrelsen, er det vigtigt at reagere hurtigt. I første omgang blev der kun givet en svarfrist på 15 dage til at gøre opmærksom på, at man mente, at ejendommen er fejkategoriseret.

Heldigvis kan du stadig nå at påklage afgørelsen, hvis du mener du er endt i en forkert kategori. Senere på året udsender styrelsen deres nye kategorisering, som kan påklages indenfor seks uger.

En forløber for nye ejendomsvurderinger

Det hele handler om den såkaldte 'frem-skudte omkategorisering', som SKAT har sat i værk i dette forår.

Det er en del af de nye ejendomsvurderinger. Omfattet er de ejendomme, som

Vurderingsstyrelsen vurderer, skal skifte kategori.

Ejendomme, som umiddelbart ikke vurderes til at skulle skifte kategori, må afvente selve ejendomsvurderingen, som først kommer i løbet af 2025.

Er der produktionspotentiale?

Vurderingsstyrelsen har udsendt et såkaldte styresignal, som guide til de nye kategoriseringer. Det indeholder dog en del vage formuleringer.

Men det står klart, at der i styrelsens afgørelse vil blive lagt vægt på den faktiske anvendelse af ejendommen - og om den har et "produktionspotentiale".

Det er således ikke afgørende, om der er skovet træ eller høstet klippegrønt de senere år. Men ejendommen må ikke have karakter af at være ren beboelse, hvis den skal kategoriseres som skovbrug.

SKAT's ejendoms-kategorier

Der er fire ejendoms-kategorier, som er bestemmende for skattegrundlaget.

Den første er kategorien Ejerbolig. Her betales ejendomsværdiskat og grundskyld af grundværdien. Grundskyldspromillen afhænger af, hvilken kommune du er bosat i.

Ved kategorien Skovbrug betales en reduceret grundskyldspromille afhængig af den kommune, du er bosat i. Hvis der er beboelse på ejendommen, betales der oveni grundskylden også ejendomsværdiskat.



Tjek din e-Boks. Vurderingsstyrelsen har udsendt breve om nye skattemæssige kategorier for mindre skov- og landbrugsejendomme. Læg mærke til, at det kan blive dyrt, hvis du i dag er kategoriseret som land- eller skovbrug, og Vurderingsstyrelsen omkategoriserer din ejendom som erhvervs ejendom eller privatbolig. Arkivfoto.



Kategorien Landbrug er skattemæssigt identisk med kategorien Skovbrug.

Endelig er der kategorien Erhverv. Ryger man i den kategori, skal der betales grundskyld.

I teorien kan der skiftes fra og til alle kategorier. Det kræver en konkret stillingtagen fra sag til sag at vurdere, om kategoriseringen er fair, og om det eventuelt kan svare sig at acceptere en ny kategorisering.

Overgangsordning kan benyttes

Alle, der har været ejer af en ejendom siden marts 2021, kan blive berørt af en eventuel omkategorisering.

Men læg også mærke til, at SKAT har etableret en overgangsordning, der sikrer, at skatteforholdene kan fastfryses.

Det betyder, at man som ejer kan fastholde sit nuværende skattegrundlag frem til, at ejendommen sælges. Herefter vil skatten blive beregnet på baggrund af ejendommens nye kategori.

Salgsværdien af din ejendom vil sandsynligvis blive påvirket af en ny kategorisering, hvorfor overgangsordningen ikke sikrer dig som boligejer.

Hvis du ikke hører fra Vurderingsstyrelsen i e-Boks, betyder det, at din ejendom ikke skifter kategori. I det tilfælde behøver du ikke at foretage dig noget.

Skovdyrkerne kan hjælpe dig

Skovdyrkerne kan hjælpe dig med at påklage den endelige afgørelse eller hjælpe med at vurdere om du skal gøre brug af overgangsordningen.

Kontakt i første omgang din skovfoged/lokale skovdyrkerforening, hvis du har modtaget et brev fra Vurderingsstyrelsen og har spørgsmål til brevet.

Hvis din sag kræver yderligere behandling, særlig granskning – eller der er behov for konkret udarbejdelse af klage eller vurdering af om overgangsordningen skal anvendes, vil du blive oplyst om vilkårene for dette.

Da svarfristerne er meget korte, og det forventes, at der samlet er op mod 40.000 ejendomme, der kan blive berørt af ændringer, er det nødvendigt at reagere med det samme, hvis du vil have hjælp til at påklage afgørelsen.

Sådan er den forventede tidsplan

Efter påske 2023:

SKAT har udsendt partshøring til ejere, som man mener skal skifte kategori.

Maj-juni 2023:

Vurderingsstyrelsen fremsender deres nye kategorisering, som kan påklages indenfor seks uger. Det er også her, du skal vurdere, om du vil gøre brug af overgangsordningen.

November 2023:

Vurderingsstyrelsen fremsender den endelige afgørelse, som ikke kan påklages.

I løbet af 2025:

Ejendomme modtager nye ejendomsvurderinger, som kan påklages. Ejere, der ikke er omfattet af en omkategorisering nu, vil i 2025 have mulighed for at påklage kategoriseringen.

I løbet af 2026:

Ejendomme modtager den endelige ejendomsvurdering, og først her kendes de endelige skatteforhold.



Store lærketræer bliver til nyt mølletræ

Tidligere på foråret skovede Skovdyrkerne 30 kubikmeter lærketræ på Midsjælland. Træet bliver savet op og skal blandt andet bruges til at restaurering af gamle vindmøller på Djursland.

Tekst og foto: Jens Mathiasen

Skovarbejder Kim Ruhwald er fokuseret. På sekunder har han udset sig fælderetningen, og med sin Stihl-661 skærer han kilesnittet i en gigantisk 83-årig lærk.

Træets brystmål viser over 70 centime-

ter, og toppen findes i 25-30 meters højde.

Fældekammen er sat præcist, så den gamle kæmpe kan vælte uskadt omkuld i den tætpakkede, blandede bevoksning.

- Skovarbejder Nicoline Andersen træder til og klapper kiler i savsporet på hver side af den såkaldte bagtå, som holder træet i balance.

Kim Ruhwald skærer bagtåen fri og i



Tidligere på foråret blev der skovet stort lærk. Her er Kim Ruhwald i gang med saven.

samme sekund vipper kæmpen omkuld. Et drøn runger igennem skoven, da træet styrter ned i den sjællandske skovbund.

- Sådan der. Det gik lige efter bogen, lyder det begejstret fra de to skovarbejdere.

Få minutter senere er de i gang med næste lærketræ i skoven på Midtsjælland.

Lærketræ til mølleprojekt

Det er ikke hver dag, at store lærketræer vælter omkuld i skoven.

Men tidligere på foråret kom der en specialbestilling på 30 kubikmeter stort lærketræ med brystdiameter over 60 centimeter. Det skal bl.a. bruges til re-

staurering af en gammel vindmølle på Djursland.

- Lærketræ i de her dimensioner og i den kvalitet findes ikke alle steder. Men vi har det stående i denne lille afdeling på en halv hektar, siger Bjørn Krüger Veng, skovfoged ved Skovdyrkerne Øerne.

Fantastisk høj kvalitet

Bjørn Krüger Veng sender beundrende øjne ned langs de nedlagte lærkekæmper.

- Det her er god kvalitet – fantastisk god. Det fås faktisk ikke bedre, lyder det fra skovfogeden.

- Lærk kan godt have tendens til det, vi på fagsproget kalder sabelvækst. Det vil sige, at stammen svajer, fordi træet er blevet presset af vindtryk eller nabotræer. Men stammerne her er som riffelskud – fuldstændig rette, fortsætter han.

Skovfogeden kigger i sine data. Bevoksningen er etableret under 2. ver- ➔



Kvaliteten er høj. De første 10-12 meter er stort set fri for knaster. Stammerne er rette og omkring 70 centimeter i brysthøjde-diameter.



Når skovningen er afsluttet, er det svært at se indgrebet. Plukhugsten af lærketræerne giver nye lysbrønde i skoven, som unge bøge naturligt vil lukke med tiden. Det er ikke nødvendigt at plante nyt, oplyser skovfoged Bjørn Krüger Veng.

→ danskrig – helt præcist i 1941. Træerne er altså 83 år gamle og står i blanding med douglasgran og bøg. Vækstvilkårene har været optimale.

Skovfogeden skridter 10-15 meter langs en af de nyskovede stammer.

- Læg mærke til, at de første 10-12 meter af stammen er uden knaster. Det er ret unikt, siger skovfogeden.

Skoventreprenør Kim Ruhwald er i fuld gang med at afgrene endnu en falden lærkekæmpe. For ham er skovningen også speciel.

- Vi skal bruge al vores faglighed her. Vi skal være meget påpasselige med, at forhugget og herved fældeammen sættes rigtigt, og at træerne kommer ned uden skader. Samtidig er der også vigtigt, at vi ikke skader nabotræerne. Derudover skal vi have øje for, at de kan slæbes ud i hele længder på 20 meter, siger Kim Ruhwald.

Gode afregningspriser

Lærketræ har god naturlig modstanddygtighed overfor råd. Træet anvendes blandt andet til beklædningsbrædder, terrassebrædder, pæle, havemøbler og meget andet.

Lærk er en hurtigvoksende pionerart, som ofte benyttes som ammetræ i bl.a. nye skovrejsninger. I de tilfælde tages træerne typisk ud efter 15-20 år og flises.

Selvom artens ungdomsvækst er høj,

kan den fint blive gammel uden at miste kvalitet. Træet er kostbart, når kvaliteten er høj.

- I øjeblikket afregnes lærk i god kvalitet til omkring 2.000 til 3.000 kroner pr. kubikmeter.

- Med de enorme dimensioner i træerne her, repræsenterer hvert træ over



Bjørn Krüger Veng er skovfoged og styrer specialordren i hus. De store stammer skal blandt andet bruges til at restaurere en gammel vindmølle på Djursland.

10.000 kroner. Med andre ord er det store værdier, vi slæber ud af skoven i dag, siger Bjørn Krüger Veng.

Skånsom skovning

Efter nogle timers arbejde er det slut. Motorsavene er slukket, og der bliver ryddet op i kiler, fældeøkser og brændstofdunke.

De 20 meter lange kæmper bliver slæbt ud med en lille traktor, og det eneste tilbageværende bevis for dagens arbejde er stødene i skovbunden og trætoppene, som ligger spredte tilbage i skoven. Der er blot efterladt nogle mindre slæbespor i bladene i skovbunden.

- Det er interessant, hvor nænsom denne type skovning er. Om få uger kan man stort set ikke se, at vi har været her. Vi har skabt nogle nye lysbrønde, som undertagen af bøg stille og roligt vil udnytte – og på sigt lukker afdelingen sig igen med mere bøg, siger Bjørn Krüger Veng.

Dagen efter skovningen blev træet krantet op på lastbil og kørt til C. Palle Tømmer og Snedker i Nykøbing Falster, hvor træet bliver skåret op og forarbejdet, inden det fortsætter rejsen videre til Djursland, hvor det blandt andet skal bruges i restaureringen af en gammel vindmølle.

Skovdyrkeren følger træets rejse fra skoven til møllen med flere artikler i de kommende udgaver.



Knap halvdelen af det skovede danske træ kan ikke spores

I den første rapport over Danmarks samlede forbrug af træ konkluderer forskere fra Københavns Universitet, at vi ikke ved, hvor næsten halvdelen af det træ, der skoves i Danmark, kommer fra. Det er et problem, lyder det fra forskerne bag rapporten

Der er større og større pres på klodens klima - og træ er blevet en ressource, vi skal værne mere om.

Derfor har forskere fra Københavns Universitet i en ny rapport kortlagt Danmarks såkaldte træstrømme, som dækker over landets samlede forbrug af træ. Resultaterne skal fremadrettet bruges til at udnytte træet bedre, end vi gør det i dag.

Forskernes gennemgang af de danske træstrømme viser, at op mod 44 procent, eller to millioner kubikmeter, af det træ der skoves i Danmark ikke kan spores tilbage til, hvor det er fældet eller hvilken type af træ, det er.

Og det er ifølge lektor Niclas Scott Bentsen, som er en af forskerne bag rapporten, problematisk.

- Det er svært at overse et hul af den størrelse i vores tal. Det store udokumenterede flow af træ er et problem, fordi vi som samfund har fokus på genanvendelse og cirkularitet. Derfor er vi nødt til at vide, hvad det ret store mørketal er for noget træ. Måske kunne vi bruge det til noget mere, end bare at brænde det af som energi, siger han i en pressemeddelelse fra det Natur- og Biovidenskabelige Fakultet, Københavns Universitet.

Han tilføjer, at tallet over det uregistrerede træ i sagens natur er behæftet med usikkerhed, da det er et mørketal. Ud fra andre tal og statistikker fra blandt andet nationalregnskabet lavet af Danmarks Statistik kan forskerne dog se, at det udokumenterede træ bruges til energiformål.

Forskerne antager, at træet fældes fra arealer, der ikke er registreret som skov, såsom landbrugsarealer med juletræer, energipil og energipoppel, samt træ fra

læhegn, parker, haver og naturarealer, men de ved det reelt ikke.

90 procent til energi

Rapporten viser også at 87-90 procent af vores træforbrug bruges til energiformål, mens blot otte procent af vores træ genanvendes til andre formål i eksempelvis byggeriet, industrien eller energisektoren.

- Vi er rigtig gode til at brænde træ af, men kunne godt være bedre til at bruge træet flere gange, inden vi brænder det af, siger Niclas Scott Bentsen.

Ifølge forskeren ville vores forbrug af træ, i den perfekte verden, anvendes i en såkaldt kaskade, hvor et stykke træ eksempelvis først blev brugt i byggeriet eller møbelindustrien. Resttræet kunne så omdannes til andre byggematerialer såsom spånplader, mens andre rester igen kunne blive til tekstiler, før vi til sidst brænder det af til energiformål.

- At vi bliver bedre til at anvende det samme træ til flere formål vil lette presset på vores skove, binde kulstoffet længere tid og samlet set være en stor gevinst for klimaet, siger han.

Tal inkluderer også importeret træ

Rapporten har fået opmærksomhed i flere medier, blandt andet fordi den viser, at en meget stor andel af vores træforbrug i Danmark går til energiformål - op mod 90 procent. Resultatet er dog ikke overraskende, da det både inkluderer træ, der fældes i Danmark, og det importerede træ, hvoraf en stor del netop er træpiller til energi. Det oplyser Dansk Skovforening.

Brancheforeningen fastholder, at der er

godt styr på træstrømmen og sporbarheden af træ fra dansk skovbrug. Her går cirka halvdelen af hugsten til energiformål, mens lidt over 40 procent går til gavntræ eller tømmer, og resten er registreret som brænde - en fordeling, der svarer godt gennemsnittet i EU.

Rapporten skal bane vej for handling

Det er første gang at de danske træstrømme kortlægges. Men det er ifølge Niclas Scott Bentsen håbet, at tallene fremadrettet skal opgøres årligt, så der løbende kan holdes øje med, hvordan vores forbrug af træ udvikler sig og danne grundlag for at bruge vores ressource mest fornuftigt.

Rapporten hedder 'Wood flows through the Danish economy'. Den kan fremsøges og læses gratis online.

-jma



Ny plantebelægning kan gøre billesprøjtning overflødig

Et nyt produkt kan sikre nyplantede nåletræer imod angreb fra snudebiller. På sigt kan produktet blive et alternativ til sprøjtning med insekticider, vurderer skovfoged.

Tekst og foto: Jens Mathiasen

I løbet af få dage kan snudebiller ødelægge nyplantede bevoksninger. Derfor vælger mange skovejere at sprøjte for billerne med insekticider.

Men nu er der kommet et sprøjtefrit alternativ til skovejerne.

Det nye produkt hedder woodcoat. Det består af fint sand og et ufarligt bindemiddel. Belægningen sprøjtes på nåletræers rodhals i planteskolen, inden de leveres til skovejeren.

- Belægningen sikrer, at snudebiller

ikke kan gnave i træernes rodhals, hvilket er det helt store problem, når vi planter nye nålebevoksninger efter renafdrift, siger Søren Børsting, skovfoged ved Skovdyrkerne Midt.

Belægningen forventes at have effekt i

Søren Børsting vurderer, at woodcoat i kombination med hugsthvile kan blive et alternativ til sprøjtning med insekticid. Til højre er det skovejer Michael Staggemeier, som har valgt at plante woodcoat-behandlede planter.

to sæsoner, hvorefter risikoen for alvorlige angreb af biller normalt er aftaget.

Afprøver behandlingen

Skovejerne Michael Staggemeier og Gritt Gjellerod afprøver den nye behandling.

Parret er skovdyrkermedlemmer og tidligere i foråret skovede de nogle mindre arealer på to til tre hektar.

- Søren fortalte os, at det her var en mulighed – og det ville vi gerne afprøve. Det er til de nyskovede arealer, vi har købt planter med den nye belægning, siger Michael Staggemeier.

Der bliver blandt andet plantet douglas, lærk og sitka.

- Vi driver vores ejendom økologisk. Vi har ikke sprøjtet de sidste tyve år. Det er meget attraktivt for os, hvis denne behandling kan sikre, at vi kan undgå at sprøjte for snudebiller. Nu bliver det spændende at se, hvor godt og hvor længe behandlingen beskytter planterne, siger Michael Staggemeier.

Parrets ejendom ligger ved Silkeborg. Ejendommen er på 12 hektar i alt, hvoraf de seks hektar er skov.

Velkendt i Sverige

Woodcoat-produktet er fra Sverige, hvor det har været anvendt i flere sæsoner.

Søren Børsting har været bekendt med produktet i flere år, men der har manglet en metode til at rulle det ud i Danmark.

- Jeg ved, at flere af mine medlemmer gerne vil have et alternativ til insekticid-sprøjtningerne. Derfor afprøver vi nu produktet ved skovdyrkermedlemmer i denne plantesæson, fortæller Søren Børsting.

Han tilføjer, at han i alt har fået plantet omkring 5000 til 6000 planter med woodcoat i denne sæson.

Stort problem med biller

Søren Børsting gør det klart, at angreb af snudebiller er et stort problem ved genplantning i nålebevoksninger. Proble-

merne er størst i de nåletræsige egne af Danmark.

- Normalt sidder billerne på mindre grene i toppen af eksisterende skovbevoksninger. Deroppe udgør de sådan set ikke nogen fare for træerne, siger han.

Problemerne opstår, når der afdrives bevoksninger.

- Når der er skovet og genplantet, ser vi, at snudebillerne går på de nye træer. Man mener, at det er duften af nyskovet træ, som tiltrækker billerne til de nyplantede bevoksninger, forklarer skovfogeden.

Når billerne har kastet deres kærlighed på en nyplantede nålebevoksning, kan ulykkerne hurtigt tage fart.

- Snudebiller gnaver stort og dybt. Tre til fire gnav fra en snudebille i rodhalsen

er ikke unormalt. Det kan være nok til at slå træet ihjel, fordi barken gnaves i stykker hele vejen rundt om rodhalsen, siger Søren Børsting.

- Jeg har set en nyplantede bevoksning med 3000 til 4000 planter blive ædt af biller i løbet af få dage. Kommer man nogle få dage for sent med sin sprøjtning, risikerer store værdier at gå tabt, fortsætter han.

Sprøjter normalt for billerne

Skovfogeden forklarer, at indtil nu har det eneste bille-forsvar været insekticid-sprøjtning eller hugsthvile i to til tre sæsoner.

- Vi kan sprøjte med et insekticid, der hedder Axiendo. Sprøjtningen skal



Belægningen er sprøjtet på planternes rodhals. Belægningen består af fint sand og et uskadeligt limstof. Belægningen sikrer, at snudebiller ikke kan gnave i planterne.



☞ ske rettidigt, inden billerne sværmer. Sprøjtningen varer kun i tre uger – og sværmer billerne igen senere på sæsonen, skal man i gang med sprøjtningen igen. Der er altså usikkerheder i det her, siger skovfogeden.

Han nævner også, at Axiendo er off-label godkendt frem til sommer.

- Så vi ved reelt ikke, om der er et middel til rådighed efter sommer, siger han.

Første gang billerne sværmer i en sæson er på den dag, hvor temperaturen når over 18 grader.

- Der skal vi være på vagt – og vi skal sprøjte, siger Søren Børsting og tilføjer, at



Der er skovet mindre arealer hos Michael Staggemeier og Gritt Gjellerod. Der er nu blevet genplantet med blandt andet sitka, lærk og douglas.



Belægningen ses tydeligt på de nyplantede lærkeplanter.

billerne kan sværme op til fire gange på en sæson.

Alternativt kan man lade de nyskovede arealer hvile i to-tre sæsoner, inden plantning. Gør man det, vil duftstofferne være væk – og man undgår normalt alvorlige billeangreb.

- Udfordringen er så, at man kommer til at kæmpe med et langt højere ukrudtstryk. Derudover mister man i sagens natur også tilvæksten i de to sæsoner, siger skovfogeden.

Pris omkring halvanden krone

Søren Børsting glæder sig over, at der er et nyt produkt på vej, som kan udvide værktøjskassen imod billerne.

- Vi kender selvfølgelig ikke succesraten. Men jeg tror, at det kan blive udbredt i Danmark i løbet af de kommende år. Men det er nødvendigt at afprøve det mere under danske forhold, før vi kan udtale os mere skråsikkert om effekten, siger Søren Børsting.

Prisen vil for medlemmer ligge omkring 1,5 kroner pr. plante.

- Det er selvfølgelig en ekstraomkostning. Prisen skal holdes op imod, at man undgår sprøjtning. Derudover skal man ikke bekymre sig om, hvornår eller hvor mange gange billerne sværmer på en sæson, siger skovfogeden.

Har man som skovdyrkermedlem lyst til at høre mere om muligheden for woodcoat, kontakter man sin lokale skovfoged. Der kan bestilles planter med woodcoat til plantesæsonen i efteråret 2023 og foråret 2024.



*Poppel fra 2014-2022,
hvor hver anden række
er skåret ned i en
midtvejstynding*

Gode flispriser støtter poppeldyrkningen

Der er gode priser på flis. Det betyder, at man kan få et fornuftigt overskud ved poppel-projekter. Men der skal holdes skarpt øje med omkostningerne.

Tekst og foto: Skovfoged Emil Gram Jensen og H. C. Graversgaard, Skovdyrkerne Nord-Øst.

Poppeldyrkning er ikke et nyt fænomen.

Faktisk er den mest anvendte poppelklon herhjemme udviklet helt tilbage i 1920'erne.

Den hedder O.P.42.

Det er en hybrid mellem *Populus maximowiczii* og *Populus trichocarpa*, og den er udviklet i 1920'erne af Oxford Paper Industries.

I Danmark benytter vi poppel som en energiafgrøde, hvor vi bruger den til flisproduktion.

Andre steder i verden kan den også bruges til savværkstræ eller finer og papir. Det er muligt i dag at eksportere kævler af poppel – men altså ret tykke kævler.

Man har også igennem længere tid herhjemme talt om at begynde at bruge poppel til for eksempel emballage. Det er der dog ikke kommet gang i.

Så indtil videre er det stadigvæk primært flis, vi kan producere af poppel. Men i øjeblikket er priserne også gode, hvilket støtter økonomien.

Ændrede regler

I en periode var der tilskud til at etablere energibeplantninger.

I den periode blev der plantet meget. Der var krav om et højt plantetal på 2000 planter pr. hektar, og der var krav om en maksimal rotationstid på 10 år.

Plantetallet gjorde kulturerne meget dyre, og den korte rotation er ikke rationel i forhold til optimering af poppeldyrkning.

Reglerne er nu ændrede også for de gamle plantninger.

Styr på omkostningerne

Poppelflis har ret lav brændvær- ➔





På billedet ses 19-årig bevoksning med O.P.42-kloner. Træerne er plantet på tre gange tre meter.

di, så indtægterne er begrænsede. Derfor skal man holde et skarpt øje med omkostningerne.

Det høje plantetal betyder mange relativt tynde stammer, der skal skoves og mange stammer, der skal føres ind i flis-huggeren.

Derfor skal poppelprojekter effektiviseres så meget som muligt. Der skal ikke være for lange køreafstande til containere - og gerne så stort udtag pr. hektar som muligt.

Midtvejstynding flytter tilvækst

Lige nu er der gode priser på flisen. Derfor er det flere steder fornuftigt at lave en midtvejstynding, så de resterende popler får mulighed for at få en større diameter-tilvækst.

Der er netop afsluttet et flisprojekt i Vendsyssel i en 9,2 hektar stor poppelkultur fra 2014. Her er der gode adgangsforhold og læsemuligheder.

Poplerne er plantet med to meter imellem rækkerne og to meter imellem planterne, som er en almindelig model.

Tyndingen blev foretaget i foråret to minutter i udspring. Det vil sige sidst i april ved en meget billig manuel nedskæring af hver anden række, hvor træerne fik lov at blive liggende sommeren over.

I efteråret, imens det stadigvæk var tørt, blev det terrænhugget.

Ved at tage hver anden række er stamtallet blevet halveret ligesom den stående vedmasse.

Det lyder lidt voldsomt. Men poplerne vil hurtigt lukke kronetaget sammen



igen – formentligt inden for en vækstsæson. Derefter vil der være den samme årlige produktion på arealet, som hvis man ikke havde gennemført tyndingen. Men vedmassen bliver bare fordelt på det halve antal stammer.

Derudover var stamtallet før tyndingen 2500 stammer og efter tyndingen er det 1250, hvilket er det plantetal, vi anbefaler ved nyetablering i dag.

15 kubikmeter pr. hektar

I det konkrete projekt blev der produce-

ret 1500 rummeter flis på de 9,2 hektar. Omregnet betyder det, at poplerne havde haft en samlet årlig tilvækst på omkring 15 kubikmeter pr. hektar pr. år de første otte vækstsæsoner.

Flisen havde gennemsnitligt en brændværdi på 2,4 GJ pr. rummeter, som er en meget almindelig brændværdi for poppel.

Som før nævnt er der ofte en lille overskudsgrad i flisprojekterne, men med de høje priser, der er lige nu, kan man godt lave et fornuftigt overskud ud af projekterne. Det kræver, at det er nemt for ma-



Her er hver anden række skåret ned i en midtvejstynding. Bevoksningen er fra 2014 og tyndingen blev udført i 2022.

Der er selvfølgelig krav for at kunne søge grundbetalingen. Kravene er dog blevet lempeligere.

Nu er kravet at der skal være et stammetal på 1000 styk pr. hektar og en rotationstid på maksimalt 20 år.

Underplantning af poplerne

Derudover er der åbnet for en interessant mulighed for at plante op til 400 andre træer udover de 1000 popler. Disse 400 træer skal være fordelt over hele arealet på for eksempel på fire gange seks meters afstand. Indblandingen behøver ikke at følge poplernes rotation.

Man kan altså udføre en lille underbeplantning af sine popler, som måske kan blive en del af næste generation på arealet. Man kan plante vildtbeskyttet ær ind, som vil kunne sprede sig til resten af stykket, når poplerne bliver fjernet.

Eller man kunne plante valnød, som ikke er særligt eftertragtet af vildtet og på sigt konverteres til en nøddeplantage, der både producerer nødder og dyrt træ, og er grundbetalingsberettiget.

Endelig kan man også bruge denne mulighed til at gøre poppekulturen mere vildtvenlig ved at plante små områder under 100 kvadratmeter med for eksempel sitkagran, som kan give skjul og vinterlæ til vildtet.

Hvis du vil vide mere om midtvejstynding, underbeplantning af dine popler – eller hvis du vil påbegynde med poppe dyrkning så kontakt din lokale skovfoged og hør nærmere.

skinnerne at komme til.

Det primære formål med midtvejstyndingen er at forbedre diameter-tilvæksten af de resterende træer og forbedre økonomien ved den fremtidige afdrift.

Det konkrete projekt gav cirka 5000 kroner pr. hektar til ejeren, som løbende også har kunnet søge grundbetaling.

Kan dyrkes med grundbetaling

Etableringstilskuddet til energipoppel eksisterer ikke længere. Men poppe dyrkning nyder godt af et andet tilskud,

nemlig grundbetalingen også kaldet arealstøtten.

Det betyder, man kan søge grundbetaling på sine poppearealer. Det er grundbetalingen, som er med til at gøre popler til en god forretning.

Hvis man til sammenligning kigger på en almindelig sitkagran-kultur med 60 års rotation, så producerer den både en større og mere værdifuld vedmasse end poplerne på 3 x 20 års rotationer.

Det, der holder liv i poppe dyrkning, er grundbetalingen.



Flis

Fyrings sæsonen er kun ovre, men næste vinters varme skal forberedes ligesom med brændet. Fældning af træ til flis opnår god tørring ved nedskovning i foråret og tørring i stak eller på arealet. Løvtræ tynding som normalt har været et vinterarbejde, kan med fordel gennemføres nu efter udspring som en syrefældning, hvis der primært skal laves flis. Herved opnås en hurtig nedtørring og selv med kun få måneders tørring kan løvtræ flisen opnå en lav fugtighed. Mange arealer med løvtræ er lettere at færdes på i sommerperioden end den våde vinter, hvor frosten heller ikke var til at regne med sidste år.

Maj i Skoven

Forsommeren står for døren med behagelige temperaturer, men med varmen kommer der også gang i ukrudtet. Man skal holde sig til reglen om, at det er bedre at holde rent end at gøre rent. Uanset om man satser på mekanisk eller kemisk renholdelse, så sørg for ikke at komme bagud.

Nye registrering for mange sprøjtemidler

Der er mange af sprøjtemidlerne som skal have fornyet etiketten pga. ændret godkendelse. Alle Glyphosatprodukter får ny label og registreringsnumre. Restlagre for f.eks. Roundup Bio (48-16) må anvendes til 31/12 2023, så det er sidste sæson med dette produkt. De gamle midler må ikke opbevares efter 1/1 2024. Så vær opmærksom på, om der skulle stå noget på kemilageret. Der er minimumsbødestørrelser for alle sprøjtemidler, selv den lille rest der ikke skulle være der. For mange produkter kommer der nye godkendelser, hvor midlet er identisk med det gamle blot nyt navn, nummer og godkendelse.

Nye ejendomsvurderinger for mange landejendomme under 15 hektar

Mange af Skovdyrkerne Midts medlemmer har siden påske kunnet modtage besked fra vurderingsstyrelsen omkring omvurdering af ejendommen. Ejendommens status som landbrugsejendom, skovejendom eller ejerbolig kan have store skattemæssige konsekvenser. Skovdyrkerne kan hjælpe medlemmer med faglig bistand, når der skal laves svar til vurderingsstyrelsen. Den skovbrugsmæssige udnyttelse af arealerne kan være vigtig for, at skat opretholder ejendommen som skov- eller landbrugsejendom. Vi forventer noget travlhed i perioden, da der er meget korte frister og forventeligt mange berørte skovejere. Rådgivning omkring ejendomsvurderingen er ikke omfattet af den almindelige medlemsrådgivning, men kan udføres efter betaling for medgået tid.

Gødning

I juletræerne og klippegrøntet skal naturligvis gødskes, for at sikre en god kvalitetsudvikling og farve. Priserne på gødning har svinget voldsomt sidste sæson, men er i år heldigvis på et lavere niveau end sidste år. Vi har kæmpet for at opnå bedst mulige priser til vores medlemmer, men priserne ændres løbende, så I vil kunne opleve større forskelle i gødningspriserne end normalt. Du kan se hvordan du bestiller gødning på vores hjemmeside, ellers tag kontakt til kontoret eller din skovfoged.



Snudebiller igen, igen

Snudebillerne kan ganske hurtigt forvolde meget betydelige skader i kulturerne og kommer man først bagefter med plan-teafgang, vildtbid, snudebiller og ukrudt er resultatet ofte en ringe kultur, meget ekstra arbejde eller ekstra omkostninger. Søg derfor for at få fulgt op på jeres kulturer i tide, så den gode kultur ikke går til. Snudebillerne gnaver i planternes bark og dermed ringes planten og den dør eller svækkes. Snudebillerne bliver aktive alle-

rede ved 8-9 graders varme og kan flyve ved ca. 16 grader. Aktivitetsniveauet for billerne og deres gnav på planterne afhænger meget af temperaturen og er over 4 gange så højt ved 25 grader som ved 10 grader. Skaderne i kulturerne forekommer fra første sommer efter skovning af den gamle bevoksning og kan tiltage de efterfølgende år indtil arealet bliver uinteressant for snudebillerne.

Snudebillerne bekæmpes pt. med in-

sekticidet Axiendo 2,5 WG som påføres ved rodhalsprøjtning. Midlet er kun godkendt til professionelt brug og udbringes med rygsprøjte. Det må forventes en behandling ikke kan vare en hel sæson, hvis der er tale om større angreb af snudebiller. Særligt udsatte kulturer hvor der er kendte problemer med snudebiller i nabokulturer kræver ekstra opmærksomhed.

Skovdyrkerkalenderen

Temaaften: Markvandring i skovrejsning

Tirsdag d. 9. maj
18.30-20.00

Skibelundvej 71, 8850 Bjerringbro

Der bliver set på etableringsmetode og hvordan kravene til tilskud opfyldes i planlægning af skovrejsningen. Vi kommer også til at drøfte fordele og ulemper for de forskellige arter og artsblandinger. Renhold af skovrejsninger er centralt for at få vellykkede bevoksninger. Renholdelse skal indtænkes fra starten, så det kan foregå rationelt.

Overvejer I at lave en skovrejsning kan I her få et indblik i hvad der kan forventes når der gennemføres en skovrejsning.

Tilmelding til arrangementerne ved mail til midt@skovdyrkerne.dk.

Årets medlemsudflugt ved Skovdyrkerne Midt

Skanderborg Dyrehave

Onsdag d. 31. maj

Forvaltning af gamle træer, vurdering af risikotræer, med vægtning af biodiversitet og SMUKFEST. Afslutning med grill i skoven.

Skovdyrkerforeningen Midt

Medarbejdere

Skovrider Kristian Løkke Kristensen
mobil 61 67 68 91 - klk@skovdyrkerne.dk

Skovfoged Kai Boisen
mobil 23 29 46 61 - kai@skovdyrkerne.dk

Skovfoged Simon Kortnum Fabricius
mobil 31 15 33 05 - skf@skovdyrkerne.dk

Skovfoged Tanja Sparreth Hansen
mobil: 40 32 14 70 - tsh@skovdyrkerne.dk

Skovfoged Thomas Nygaard Kristensen
mobil: 23 99 44 46 - tnk@skovdyrkerne.dk

Skovfoged Jens Julius Larsen
mobil: 23 99 44 45 - jjl@skovdyrkerne.dk

Skovfoged Klaus Lindhardtzen
mobil 20 20 61 30 - kld@skovdyrkerne.dk
fax 75 62 61 32

Skovfoged Bent W. Nielsen
mobil 20 30 73 60 - bwn@skovdyrkerne.dk

Skovfoged Christoffer Nikolajsen
mobil 40 34 34 66 - cni@skovdyrkerne.dk

Skovfoged Peter Sejr
mobil 23 48 35 45 - pse@skovdyrkerne.dk

Skovfoged Søren Børsting
Mobil: 21 70 78 83 - sbn@skovdyrkerne.dk

Skovfoged René Nielsen,
Mobil: 21 76 93 93 - rni@skovdyrkerne.dk

Skovfoged Mikkel Gandrup
Mobil 24 89 45 77 - mig@skovdyrkerne.dk

Skovfogedassistent Mads Beck Enemark
Mobil 23 44 44 99 - mbe@skovdyrkerne.dk

Forstfuldmægtig Michael Hauberg Lehrmann
Mobil 24 21 49 75 - mle@skovdyrkerne.dk

Administration

Birte Kalstrup - bvk@skovdyrkerne.dk

Kirsten Leth Reusing - kle@skovdyrkerne.dk

Kontor

Skovdyrkerforeningen Midt
Parallelvej 9 A, 8680 Ry
tlf 86 89 32 22
midt@skovdyrkerne.dk
www.skovdyrkerne.dk/midt



Magasinpost MMP
ID- nr. 42856



Opstammede træer og lille krone.

Paulownia - etablering, dyrkning og afsætning

Vi oplever, at stadig flere af vores medlemmer i SNØ spørger ind til mulighederne for at introducere Paulownia på deres ejendomme. De har oftest hørt eller læst om en næsten utrolig kombination af tilvækst, omdriftstid og økonomisk udbytte.

Vi har kun få dyrkningserfaringer med Paulownia i Danmark og vi kender den endnu ikke godt nok til, at vi kan anbefale den. I mellemtiden vil vi her besvare de oftest stillede spørgsmål.

Etablering

Der findes i Nordeuropa adskillige udbydere af Paulownia-materiale, både som frø, stiklinger og rodklumper. Hvor man i Tyskland bl.a. anvender italienske kloner, vurderer en af de største udbydere i Danmark, at det kun er nogle ganske få kinesiske kloner, som vil egne sig i det danske klima. Samme aktør giver følgende dyrk-

ningsvejledning, som primært er baseret på andres erfaringer fra udlandet: 900 planter per hektar plantes på 3 x 4 meters afstand sidst i april måned, enten med spade eller maskine. Anvendes de rette kloner vurderes det, at de kan etableres på de fleste jordtyper, så længe de er dybgrundede med minimum 130 cm til grundvandet. Der bør i år 1 tilføres gødning efter tre uger. Samtidig kan ukrudt hæmmes ved udlægning af sort plast eller manuelt renhold imellem planterne. Herefter udlægges drypslanger og hver plante tilføres det første år 250 ml vand per døgn i hele vækstsæsonen (indtil 1. ok-

tober), altså godt 30.000 liter per hektar. Når de mangetallige skud på hver plante er 10 cm høje udvælges det pæneste og resten brækkes af.

I år 2 og 3 skæres stammerne ned til 5 cm. for at skabe et kraftigere rodnet, med mindre de allerede da er vokset til 2,5 meters højde. Ifølge vejledningen er hegning ikke nødvendigt, da planten indeholder så mange bitterstoffer, at den ikke er attraktiv for vildtet.

Dyrkning

Paulownia dyrket i andre lande siges at være vindtolerant og kan, på trods af den



Bemærk de brede årringe.



Fotos: Paulownia Germany.

Paulownia i Tyskland efter 3 år. Bemærk drypvanding og sprøjtefri renhold.

store planteafstand, udvise en ret stammeform. I år 4-12 kræves dog en årlig opstamning (manuel afskæring af sidegrene med stangsav), hvis man i løbet af omdriften vil have de bedste chancer for at opnå 7-10 meter knastfri stamme af god kvalitet. Efter 12 år fældes træerne, som under optimale forhold nu kan have nået en diameter på 40-50 cm. Da nye skud herefter udvikles fra de eksisterende rødder og stød, er det ikke nødvendigt at gentilplante arealet. Drypvanding og beskæring er heller ikke længere nødvendigt, da rodsystemerne nu er veletablerede. Skudbrækning og opstamning fortsættes i hver omdrift herefter, som hver bør at tage 2-3 år mindre end den første.

Behandlet således håber man, at en Paulownia-plantning i dens levetid kan levere 7 omdrifter over en cirka 70-årig periode, som det siges at være tilfældet under andre himmelstrøg. Dyrkningsmetoden, som mest ligner stævningshugst, kender vi til en vis grad fra energiafgrøder som poppel og pil. Paulownia er af Landbrugsstyrelsen registreret i afgrødekode 583 og skal derfor, ligesom juletræer og pyntegrønt, dyrkes i kort omdrift.

Afsætning

Der findes i dag godt 150 hektar med Paulownia i Danmark og i løbet af 2023 kommer yderligere mindst 100 hektar til. De ældste kulturer i Danmark med kinesiske kloner er nu 3 år gamle og ovenstående dyrkningsvejledning er altså ikke gennemprøvet endnu. Kulturerne er i dag 5,5 meter høje med en diameter på 8 cm, og hvis de fortsat vil kunne leve op til de udenlandske tilvækstrater, vil de første kævler kunne høstes om 10 år. Først der vil vi have konkrete erfaringer med både dyrkning og økonomi. Samtidig er der en række afgørende forhold vedr. Paulownia-klonerne, som først skal undersøges. Belært af de meget varierende italienske poppelkloner, som blev afprøvet i Danmark for 10-15 år siden, vil der være nogle åbenlyse fokuspunkter. Hvordan er Paulownia-klonernes tilpasningsevne på forskellige lokaliteter? Er de modtagelige for skader og sygdomme? Hvordan reagerer de på frost og tørke i forår og vinter? Hvordan er deres vindstabilitet og stormfasthed under danske forhold? Hvad vil være varmeværkernes og savværkernes indstilling til træet?

Energiafgrøder, som vi kender dem i

dag, anvendes oftest til flis-produkter. Med de dimensioner, som Paulownia af nogen spås at kunne opnå i Danmark, vil man også kunne producere mere værdifulde sortimenter. Den første spansk-dyrkede Paulownia har for nyligt fundet vej til Danmark, hvor den anvendes som beklædning på et nybyggeri i København. Da Paulownia endnu ikke afsættes i Danmark, vil man indtil videre skulle se sig om på det internationale marked.

Skovdyrkernes egen Steen Skieller, som siden 2018 har afprøvet forskelligt Paulownia-materiale fortæller, at "Paulownia-dyrkning kan være sjovt og spændende, hvis man gerne vil prøve noget nyt og ikke har noget imod at ofre lidt penge på det. Man må dog ikke tro, at det rent økonomisk er et indbringende foretagende".

Vi kan ikke anbefale Paulownia før vi ved noget mere om den, men vi holder øje med dens udvikling i Danmark og vi sørger for at holde vores medlemmer i SNØ opdaterede på emnet. Ønsker du at plante Paulownia på forsøgsbasis, er du velkommen til at kontakte din skovfoged.

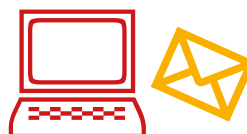


Markvandring vedr. juletræsdyrkning

afholdes i juni måned
Hold øje med hjemmeside og/eller direkte
mail for information om tid og sted.

Få nyheder og vigtig info på din mail

Send os din e-mailadresse, så vi kan holde dig opdateret med sidste nyt fra din lokale forening. Du kan maile til: sno@skovdyrkerne.dk



Skovdyrkerforeningen Nord-Østjylland

Skovrider Peder Toftgaard Gregersen
mobil 40 86 73 17
ptg@skovdyrkerne.dk

Vendsyssel

Skovfoged Hans Chr. Graversgaard
mobil 20 40 07 26
hcg@skovdyrkerne.dk

Skovfoged Emil Gram Jensen
mobil 61 20 87 17
egj@skovdyrkerne.dk

Thy, Mors og Vendsyssel

Skovfoged Søren Ladefoged
mobil 20 99 23 17
sla@skovdyrkerne.dk

Himmerland

Skovfoged Lars Skov Andreassen
mobil 40 28 72 95
and@skovdyrkerne.dk

Skovfoged Mads Rosenkvist
mobil 23 40 62 12
mrs@skovdyrkerne.dk

Kronjylland og Djursland

Skovfoged Michael Rasmussen
mobil 40 11 73 17
mir@skovdyrkerne.dk

Juletrær

Juletræsansvarlig Søren Lundgaard
mobil 22 38 73 17
slu@skovdyrkerne.dk

Administration

Liselotte C. Lanng
lcl@skovdyrkerne.dk

Bente K. Nielsen
bkn@skovdyrkerne.dk

Kontor

Marsvej 3, Paderup
8960 Randers SØ
tlf. 86 44 73 17
sno@skovdyrkerne.dk
www.skovdyrkerne.dk/sno



En lærk der er ramt af lærkekræften. Andrej Kunca, National Forest Centre - Slovakia, www.forestryimages.org

Er proveniensen vigtig?

Det spørgsmål har vores skofogedelev undersøgt for de mest anvendte træarter. Det har han her kocht sammen til en beskrivelse af proveniensbegrebet og betydning for frøkildevælget.

Proveniens er et begreb, der beskriver hvor frømateriale er høstet. Der findes stor forskel på genetikken og lokaliteten afhængig af hvor frømateriale er høstet - Derfor findes der meget forskellige egenskaber for provenienser. Dette gør det muligt at kunne finde provenienser af træarter der passer bedre til en bestemt lokalitet og derfor vil skabe mere værdifuld skov.

Da der findes meget forskel indenfor en enkel træarts genetik, findes der

også mange gode og dårlige provenienser. Materiale der har oprindelse i en bestemt lokalitet eller land kan have helt generelle problemer med rethed, sundhed, stammeform eller skadevoldere. Der er flere provenienser der er bragt ind fra andre lande, i forsøg på at skabe bedre plantingsmateriale og få mere værdi i skovene.

Proveniensevalget skal ikke alene tilskrives skylden for en værdifuld skov. Her

har den forstlige pleje en væsentlig større betydning for slutprodukterne, dog kan det rigtige proveniensvalg hjælpe godt på vej.

Der er dog faktorer som kun kan styres af et korrekt proveniensvalg. Dette ses f.eks. hos den europæiske lærk, hvor nogle provenienser har større tendens til at blive ramt af lærkekraft, hvor andre genetiske variationer ikke rammes. Svaret her til findes helt tilbage til hvor de forskellige provenienser har deres oprindelse. Det

ses at Europæisk lærk med herkomst fra polen har større modstandskraft overfor lærkekraft. Hvor materiale der stammer fra Alperne har større modtagelighed for lærkekraften (Lachnellula Willkommii)

Til venstre ses et billede af en lærk der er ramt af lærkekraften. Der har mange år i skovbruget været undgået at plante europæisk lærk grundet lærkekraften. Derfor er der blevet plantet meget japansk lærk, der er resistent overfor lærkekraften. Den europæisk lærk anvendes dog igen, med provenienser der ses mere resistente.

Indenfor bøg findes der også stor forskel på provenienserne udvikling som skov. Der er gennem årene blevet importeret meget blandet materiale fra forskellige lande. Der er bestemte provenienser med oprindelse fra et område i Slovakiet ved navn Kokosovce, der i skovbruget tilskrives at have større tendens til at lave spidstveger. Der kan sagtens dyrkes værdifuld vedmasse i de provenienser, dette kræver dog mere intensiv pleje af bevoksningen.

Flere af de plantede bevoksninger hvor udgangsmaterialet har været rigtigt godt og den forstlige pleje har fundet sted, har der opstået en mulighed for at er disse blevet kåret til frøhøst. Disse kårede bevoksninger bliver gennemgået af et kåringsudvalg, der bedømmer rethed, sundhed og generel kvalitet. Det er medvirkende til at det danske frømateriale ofte har bedre genetik end det direkte importeret. Det er desværre ikke altid muligt at få dansk materiale, da der kan være flere år mellem oldenår(frøår). Det er derfor vigtigt at kende til de udenlandske provenienser og oprindelse, for at sikre sig egnet materiale til en ny kultur. Sikringen gennem et rigtigt proveniensvalg sker både gennem planteskolerne, som importerer og køber frømateriale, samt skovfogederne der bestiller planter til plantings-sæsonen.



Kårede bevoksninger bliver gennemgået af et kåringsudvalg, der bedømmer rethed, sundhed og generel kvalitet. Det er medvirkende til at det danske frømateriale ofte har bedre genetik end det direkte importeret.

31. januar

Ansøgningsfrist for tilskud
til vådområder og vandhuller.

30. april -

Ansøgningsfrist til
Plant for vildtet efterårsplantninger.

15. juni

Forventelig ansøgningsfrist
for tilskud til urørt skov.

31. august

Forventelig ansøgningsfrist
for tilskud til skovrejsning.

Skovdyrkerforeningen Syd

Skovfaglige medarbejdere:

Henrik Fredslund-Petursson
Skovrider
Mobil 20 57 48 10
hfr@skovdyrkerne.dk

Anders Holm Holt
Forstfuldmægtig
Mobil 23 48 57 88
ahp@skovdyrkerne.dk

Bruno Stolborg
Skovfoged
Mobil 51 41 38 09
bst@skovdyrkerne.dk

Jens Venø Kjellerup
Skovfoged
Mobil 24 22 95 44
jvk@skovdyrkerne.dk

Jesper Nørgaard Petersen
Skovfoged
Mobil 40 41 15 77
jnp@skovdyrkerne.dk

Kenneth Rubin
Skovfoged
Mobil 30 53 47 99
kru@skovdyrkerne.dk

Kenni Lunding Mikkelsen
Skovfoged
Mobil 21810482
klm@skovdyrkerne.dk

Morten Mulbjerg Hessellund
Skovfoged
Mobil 21799060
mhe@skovdyrkerne.dk

Rasmus Krogh Nygaard
Skovfoged
Mobil 24 22 95 45
rkn@skovdyrkerne.dk

Thomas Langholz Valentin
Skovfoged
Mobil 21 79 91 56
tvj@skovdyrkerne.dk

Casper Westphalen Mathies-
en
Skovfoged
Mobil 21470165
cwm@skovdyrkerne.dk

Skovrejsning, læhegn, småbeplantninger mv:

Martin Nicholas
Snedker Hansen
Skovfoged/Skovrejsnings-
konsulent
Mobil 24 87 55 27
msh@skovdyrkerne.dk

Juletræer:

Martin Dittfeld
Skovfoged
Mobil 27 52 60 70
mdi@skovdyrkerne.dk

Michael Rodding
Skovfoged
Mobil 30 52 57 67
mro@skovdyrkerne.dk

Pyntegrønt:

Bruno Stolborg
Skovfoged
Mobil 51 41 38 09
bst@skovdyrkerne.dk

Kenni Lunding Mikkelsen
Skovfoged
Mobil 21810482
klm@skovdyrkerne.dk

Administration:

Gitte Ljungberg
Adm. medarbejder
Mobil
glj@skovdyrkerne.dk

Lilian Brok-Jørgensen
Bogholderiass.
Mobil
lbj@skovdyrkerne.dk

Kontor:

Brejning Søndergade 26
7080 Børkop
Tlf: +45 7586 7388
Tlf. åbningstider:
man-tor kl. 9.00-14.00.
fre kl. 09.00 -13.00.
CVR-nr. 21051810
syd@skovdyrkerne.dk

Skal du også have et aktivt skovkort i MinSkov.dk?

I udgivelsen fra marts måned, blev der her i Skovdyrkeren, bragt en artikel om det nye medlemstilbud – digitale skovkort i medlemsportalen MinSkov.dk. Det har affødt en del interesse og flere skovejere har nu glæden af at kunne bruge sit eget skovkort langt mere aktivt i den daglige drift.

Hos Skovdyrkerforeningen Vestjylland er vi glade for, at medlemmerne har taget godt imod det nye tilbud. Ikke alle har dog været opmærksomme på, at forudsætningen for, at vi kan 'dele et skovkort' med medlemmerne er, at der skal foreligge et digitalt skovkort.

Hvis du endnu ikke har et skovkort, så spørg din skovfoged om mulighederne. Langt de fleste medlemmer vil kunne få udarbejdet et simpelt skovkort baseret på nyeste luftfoto, til en meget overkommelig pris.

Personale og organisation:

Ny skovpartsstruktur på plads – og nye medarbejdere på vej

Skovdyrkerne Vestjyllands skovpartsstruktur er nu tilpasset til fremtiden og opnormeringen af organisationen er godt på vej. De medlemmer som har fået ny skovfoged, skulle gerne have fået direkte besked. Vores forstfuldmægtig skifter til nyt job.

I sidste nummer beskrev vi ændringer i vores skovpartsorganisering – herunder opdeling af 'Skjern å skovpart' med etablering af 'Sdr. Omme skovpart' som resultat. Disse ændringer er nu gennemført og dermed har skovfoged Jan Ormstrup Christensen fået halveret sin geografi og rykker



Kort med de nye skovpartgrænser indtegnat.

Sæt X i kalenderen

Temaaften om Skovrejsning 31.maj

Igen i år afholder Skovdyrkerne Vestjylland temaaften om skovrejsning. Arrangementet er for alle – både medlemmer og andre interesserede lodsejere. Årets arrangement vil i år blive afholdt i en skovrejsning ved Tarm.

Læs mere på vores hjemmeside under arrangementer.

Markvandring i Juletræerne 10. maj

Traditionen tro bliver der igen i år afholdt markvandring i Juletræerne. Juletræsskovfogederne Emil Poulsen og Lars Prangsgaard står for det faglige indhold, men der vil også være rig mulighed for erfaringsdeling med foreningens juletræsdyrkere.

mod øst – mens skovfoged Anders Brøgger Jensen etablerer sig mod vest som skovfoged på 'Skjern å skovpart'.

Herudover er der fortaget mindre justeringer af hensyn til medlemmernes geografiske placering og balancen på hver enkelt skovpart.

Forstfuldmægtig Nicklas Eugene Kirk Ibsen

Nicklas Eugene Kirk Ibsen har takket ja til en stilling som leder for Park og Vej i Struer Kommune med start 1. maj. Nicklas har primært varetaget interne opgave og projekter herunder certificering og kun i mindre grad medlemsrettede opgaver. De sidste to måneder har fokus været på afslutning af igangværende projekter – særligt igangværende PEFC certificeringsopgaver for enkelte medlems ejendomme. Vi siger tak for indsatsen og ønsker rigtig god vind i Struer Kommune.

Stillingen som forstfuldmægtig indgår som en del af den kabale vi lægger – og rekrutteringen af nye medarbejdere er i fuld gang. Vi regner med, at vi 'til sommer' er på plads med ny, forstærket holdopstilling.



På LinkedIn er der blevet delt små rekrutteringsvideoer.



OBS – snudebiller, typografer og andre skadevoldere

Kalenderen har længe sagt forår – selv om det har været en våd og drøj omgang. Med varmen kommer skovens insekter ud fra deres vinterkvarter – også de skadevoldende. I denne tid anbefales det derfor, at man som skovejer er opmærksom på snudebilleangreb i sine kulturer og typografer i lysstillede rande og på andre svækkede træer.

Er der friske tegn på angreb, bør du straks tage fat i din skovfoged.



Skovdyrkerkalenderen

Maj:

Markvandring i juletræerne

- 10. maj 2023.

Skovrejsningsarrangement

- 31. maj 2023.

September:

LBST - Privat Skovrejsning

- 30. september 2023
(forbehold for LBST ændre dato).

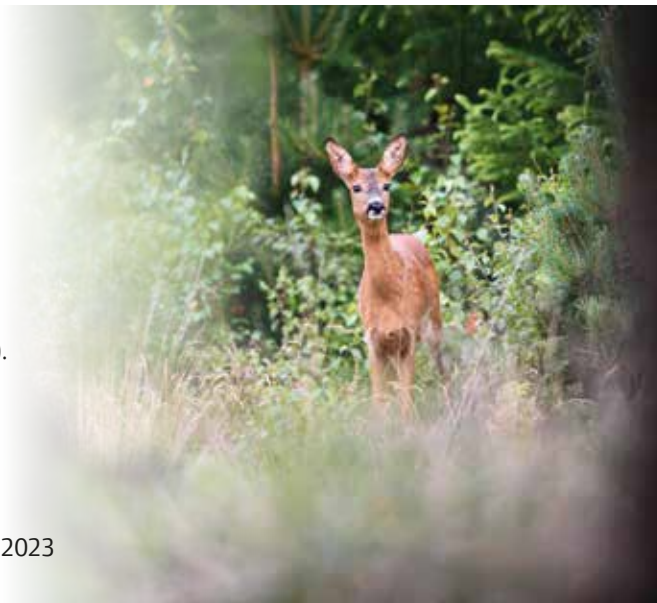
Oktober:

Generalforsamling

- 25. oktober 2023

Plant for vildtet

- ansøgningsfrist 31. oktober 2023
(forårsplantning).



Skovdyrkerforeningen Vestjylland

Medarbejdere

Skovrider Michael Sheedy Gehlert
mobil 20 48 53 33
mgh@skovdyrkerne.dk

Teamchef & skovfoged Thomas Holm Pedersen
mobil 51 43 75 33
thp@skovdyrkerne.dk

Teamchef & skovfoged Anders Kruse Elmholdt
mobil 51 55 72 11
ake@skovdyrkerne.dk

Skovfoged Chresten Møller Petersen
mobil 20 23 63 33
cmp@skovdyrkerne.dk

Skovfoged Emil Fabricius Poulsen
mobil 40 28 53 33
efp@skovdyrkerne.dk

Skovfoged Jan Ormstrup Christensen
mobil 40 23 47 37
jan@skovdyrkerne.dk

Skovfoged Anders Brøgger Jensen
mobil 51 36 24 25
abj@skovdyrkerne.dk

Skovfoged Jeppe Rathkjen Jeppesen
mobil 22 59 08 33
jrj@skovdyrkerne.dk

Skovfoged Christian Kragh
Mobil 51 33 10 96
ckr@skovdyrkerne.dk

Skovfoged Jacob Dissing
Mobil 51 36 06 36
jdi@skovdyrkerne.dk

Skovfogedassistent Lars Prangsgaard
Mobil 40 18 10 94
lpr@skovdyrkerne.dk

Administration

Jette Bergmann - jbe@skovdyrkerne.dk
Tove Nørlund Madsen - tnm@skovdyrkerne.dk

Pia Rasmussen - pia@skovdyrkerne.dk

Kontor

Skovdyrkerforeningen Vestjylland
Nupark 47, 7500 Holstebro
tlf. 96 10 10 96
vest@skovdyrkerne.dk
www.skovdyrkerne.dk/vest



En helt fornuftig flissæson

Sæsonen 2022-2023 var præget af stabil efterspørgsel og gode priser. Det er også forventningen til nye sæson

Med tanke på de store ændringer i flismarkedet, der fulgte med stoppet for import af flis fra Rusland og Belarus, var det ikke uden en vis uro på markedet, at vi gik ind i 2022-2023

sæsonen. Flere varmeværker i Skovdyrkerne Øernes geografiske område oplevede, at de ikke kunne købe de ønskede mængder flis, hvilket kunne læses i de høje priser på spotmarke-



Stoppet af import af flis fra Rusland og Belarus resulterede i høje priser på spotmarkedet.

det. I takt med, at vinteren meldte sig og sæsonen viste sig at byde på et lavt antal graddage, sænkede roen sig dog over markedet.

Værkerne levede op til aftalerne

Som det har været tilfældet tidligere år, havde vi også i 2022-2023 sæsonen indgået kontrakter med varmegværker fordelt ud over hele vores geografiske område,

hvilket har gjort det muligt at omsætte flisen fra vores medlemmer på en fornuftig måde. Selvom vores lagre af flis har været mindre end det optimale, ikke mindst på Sjælland, kan vi ikke desto min- ➔

dre se tilbage på en godt afviklet flissæson. Dette skyldes ikke mindst dygtig og veltilrettelagt koordinering, samt en hjælpende hånd fra det lave antal graddage.

På trods af de færre graddage, holdt alle varmekærerne fast i de oprindelige kontrakter, de havde indgået med os, og dermed har vi ikke stået i en situation, hvor vi pludselig skulle levere mindre flis, end vi havde budgetteret med. Det skyldes formentlig det faktum, at varmekærerne på grund af de høje priser har købt mere forsigtigt ind, i nogle varmekærers tilfælde endda lige i underkanten af deres behov. Tidligere har vi ellers set, at varmekærerne indgik kontrakter på op til 25% større mængder end deres aktuelle behov, dels for at frasortere leverandører, dels for at kunne holde prisen på flis nede i sæsonen ved at nedskrive mængderne.

Modsat tidligere sæsoner, har der i år heller ikke været en overproduktion af flis, og således har vores medlemmer også fået en fornuftig pris på flisen i denne sæson. Når 2022-2023 sæsonen slutter ved udgangen af april, forventer vi at have leveret i omegnen af 330.000 rm flis. Det svarer til 4.000 hele lastbiltræk med forvogn og hænger. Trods den generelt positive sæson, har VEIL-direktivets skærpede krav til blandt andet fuld sporbarhed med hensyn til biomasse-kategorier, resulteret i en øget administrationsbyrde, ligesom vi også har oplevet en tungere arbejdsdag i vores håndtering af flisen. Derudover har det overvejende våde vejr i de første måneder af 2023 medført de vanlige udfordringer med at bjerge flisen i skovene.

Mere ro i den kommende sæson

For den kommende sæsons vedkommende forventer vi, at den i høj grad vil ligne den forgangne sæson, dog med mere ro på markedet. Vi kan allerede nu mærke en øget interesse fra varmekærerne i forhold til samme periode sidste år, og således forventer vi også, at prisen i 2023-2024 sæsonen vil ligge på samme niveau. På samme måde er efterspørgslen på flis i vores geografi uforandret, eftersom nogle varmekærker udvider kapaciteten, hvilket opvejer for de værker, der



Alle varmekærerne holdt i år fast i de oprindelige kontrakter.



Vi forventer i sæsonen at levere omkring 4.000 lastbiltræk med forvogn og hænger.

lige nu afsøger muligheden for at bruge andre former for biomasse, som eksempelvis halm, affald fra husholdninger og lignende.

Der blev flyttet flis fra Jylland til især Sjælland i den forgangne sæson, men åbningen af et nyt stort varmekær ved Esbjerg vil fremover gøre det mere attrak-

tivt for jyske skovejere at levere flis til dete fremfor at eksportere til øerne. Selvom der stadig vil være mulighed for at importere flis fra det nære udland, er markedet omkring Østersøen stadig i høj grad præget af krigen i Ukraine. Det påvirker også udbuddet af flis, som dermed er med til at fastholde prisen i den kommende sæson.