

# Skovdyrkeren

Nr. 81 - maj 2022



Ny teknologi:

## Fremtidens flisfyring kan fjerne CO<sub>2</sub> fra atmosfæren

Juletræsproducent vil skrotte træer

Ukrainekrig sætter dybe spor

Vælg de rigtige træarter



SKOVDRYKERNE

Pensionskasser vil investere i skov 2

Kort nyt 3



Juletræsproducent og entreprenør 4

Producent vil skrotte juletræer 6

Krig skaber forsyningskrise 8

Ti nye naturnationalparker 11

Skovflis kan blive grønt nøgleværktøj 12



Skovrejsning med succes 16

Styrelse registrerer natur hos skovejere 19

#### Forsidebilledet:

Fjernvarme Fyn undersøger perspektiverne i CO<sub>2</sub>-opsamling på fynske værker. Teknologien har potentiale til at gøre skovflis og biomasse til vigtige råvarer i fremtidens grønne omstilling. Dronefoto: Samuel Schriver



Dansk Skovforening ønsker at åbne op for, at forsikringselskaber og pensionskasser kan investere direkte i skov.

## Brancheforening byder pensionselskaber velkommen i skoven

Forsikrings- og pensionselskaber skal have mulighed for at eje skov, mener Dansk Skovforening. Selskabernes investeringer kan styrke den danske skovdrift, lyder vurderingen.

Folketinget behandler et lovforslag om finansiel virksomhed. I lovforslaget ligger blandt andet en begrænsning for pensions- og forsikringselskabers mulighed for at eje og drive skov i Danmark.

Det har fået brancheforeningen Pension og Forsikring til at foreslå, at det skal gøres muligt for forsikrings- og pensionselskaber - ikke bare at investere i skov, som andre ejer og driver - men selv at eje og drive skoven.

Skovbrugets brancheforening, Dansk Skovforening, hilser en lovændring velkommen. Her ser man gerne, at pensions- og forsikringselskaber bliver skovejere.

- Det er penge og investeringer, som kan arbejde i Danmark for at styrke og øge skovdriften til gavn for klima, miljø, drikkevand og de forsyningsudfordringer, vi står overfor som følge af krigen i Ukraine. Det gælder både bæredygtigt træ til møbel- og

byggeindustrien og til vores energiforsyning, siger direktør i Dansk Skovforening, Anders Frandsen.

### Stabil investering

Han gør det også klart, at skov vil være en sikker og stabil investering for selskabernes kunder.

- Skovdrift er en grøn, stabil og langsigtet investering, som pensionskassemedlemmerne efterspørger. I Dansk Skovforening vil vi gerne opfordre til, at Folketinget sikrer, at pensionselskaberne kan investere i skov i Danmark på fornuftige vilkår, siger Anders Frandsen ifølge danskskovforening.dk.

### To vigtige grunde

Brancheforeningen Forsikring og Pension giver særligt to grunde til, at ejerskab skal være muligt, hvis de skal kunne investere i skov.

- For det første skal investeringer være langsigtede og økonomisk rentable for at leve op til pensionsformålet om højest muligt afkast til kunderne.

- For det andet skal branchen med ejerskab selv kunne styre driften, der blandt andet sikrer CO<sub>2</sub>-bindingen og en generel ansvarlig omgang med naturens ressourcer i skovene, oplyser foreningen.

**Udgiver:** De Danske Skovdyrkerforeninger

Parallelvej 9A, 8680 Ry

[www.skovdyrkerne.dk](http://www.skovdyrkerne.dk)

**Ansvarshavende redaktør:** Kristian Gernow

**Redaktør:** Jens Mathiasen / [jma@skovdyrkerne.dk](mailto:jma@skovdyrkerne.dk)

**Layout:** Landbrugsmedierne

**Tryk:** PE Offset A/S – ISSN 2445-785X

## Folkevalgte skovdyrkere fik ny inspiration

I begyndelsen af marts var Skovdyrkeres folkevalgte bestyrelsesmedlemmer og skovridere til halvårsmøde. Denne gang blev mødet afviklet i Slagelse på Vilcon Hotel.

Samspillet imellem produktionsskov, biodiversitet og klima var i fokus. Der var faglige indlæg fra blandt andre Katherine Richardson, Københavns Universitet og lead conservation specialist Thor Hjarsen fra WWF.

Oplæggene ledte til spændende debatter, hvor synspunkter og holdninger blev afprøvet.

På andendagen gik turen til Stiftelsen Sorø Akademi og Suserup Skov, hvor Lektor Jacob Heilmann-Clausen var faglig guide.



*Samspillet imellem produktion, biodiversitet og klima var i fokus ved Skovdyrkeres halvårsmøde i Slagelse.*

## Styrelse advarer mod træ fra Rusland og Belarus

Det kan være ulovligt at importere træ fra Rusland og Belarus. Det fremgår af en fælles vejledning fra EU-ekspertgruppen for EU's tømmerforordning og Miljøstyrelsen, som styrelsen nu sender til danske træimporterende virksomheder.

Det fremgår af vejledningen, at det på nuværende tidspunkt ikke vurderes at være muligt for virksomheder at opretholde tilstrækkelig kontrol med træets lovlighed, som det kræves i EU's tømmerforordning, når træet kommer fra Rusland og Belarus, skriver Miljøstyrelsen.

EU's sanktioner mod oligarker kan også have indflydelse på importen fra de to lande, såfremt sanktionspålagte oligarker har økonomiske interesser i forsyningskæden fra skov til eksport. En oversigt over sanktionerede individer kan findes på Udenrigsministeriets hjemmeside.

Miljøstyrelsen oplyser, at man gerne hjælper virksomheder, der har spørgsmål omkring træ med oprindelse i Rusland og Belarus.



*Der er nyt fokus på urørt skov i de nye Natura 2000-planer. Arkivfoto*

## Overraskende nyt fokus i Natura 2000-planer

Der er brug for at råbe vagt i gevær over for regeringens nye Natura 2000-planer, hvor der nu overraskende primært fokuseres på urørt skov som indsats – også hos private skovejere.

Det har nemlig aldrig været hensigten med Natura 2000 at forhindre almindelig skovdrift. Miljøministeren bør derfor sikre, at der fortsat indtænkes indsatser, der giver mulighed for at drive skovdrift på normale og konkurrencemæssige vilkår, samtidig med at der tages hensyn til biodiversiteten. Det skriver Dansk Skovforening.

Samtidig gør foreningen det klart, at man anerkender det politiske ønske om på statslige arealer at etablere områder med urørt skov, hvor hovedformålet så ikke er skovdrift, men biodiversitet. Hvis private skovejere ønsker at udlægge til urørt skov, er dette bestemt også en velkommen løsning, når det sker frivilligt og mod kompensation for mistede fremtidige driftsindtægter.

## Husk reglerne for udsætning af fugle

Her i foråret går starten for udsætning af fugle med henblik på jagt.

Det kræver ikke nogen særlig tilladelse at sætte fuglene ud, men der er en række regler, man skal overholde, og enhver udsætning skal desuden registreres i Miljøstyrelsens digitale indberetnings-system. Det oplyser Miljøstyrelsen i en meddelelse.

Registreringen gælder uanset antallet af fugle. Der er ingen nedre grænse. Indberetningen skal ske via Miljøstyrelsens hjemmeside senest en uge efter udsætningen.

- Vi får en del spørgsmål om udsætning af fuglevildt, og vi svarer gerne, siger Søren Egelund, fuldmægtig i Miljøstyrelsen.

Reglerne indebærer blandt andet, at man skal deltage i et kursus om udsætning, som er godkendt af Miljøstyrelsen, hvis man vil udsætte mere end 100 fugle i alt.

Uanset fugleart og antal skal man huske at indberette udsætningen, understreger Søren Egelund.

- Miljøstyrelsen har en særlig hjemmeside, hvor man kan få overblik over reglerne for udsætning, biotopplaner og indfangning af fasaner til æglægning. Den kan jeg kun opfordre til, at man studerer nøje, inden man begynder på udsætningen, siger han.

Se reglerne her: <https://mst.dk/friluftsliv/jagt/udsætning-og-indfangning>



# Fra skovarbejder til selvstændig juletræsproducent



Kim Bøhne er en af landets større juletræsproducenter. Han begyndte som skovarbejder og har i løbet af de sidste 40 år bygget sin forretning op. Produktionen er nu på 150.000 træer årligt fra flere ejendomme og selskaber.

Tekst og foto: Jens Mathiasen

Det er forår – og ikke sæson for juletræer. Alligevel er medarbejdere og maskiner i fuld gang på Grangaarden ved Hadsund.

Gården summer af travlhed.

- Jeg er lige nødt til at spørge, hvad Lou skal nu, siger Kim Bønnes datter, som stikker hovedet ind i køkkenet.

- Lou skal tage en klipper og så køre ned til Oliver og Kim. Der hjælper han Kristoff og Jakob med at fælde dem med ét mærke. Bagefter kan de begynde at slæbe ud, svarer Kim Bøhne.

Telefonen ringer flere gange, og hver gang svarer han med et venligt 'Jeg kommer lige tilbage til dig'.

Kim Bøhne er midt i 60'erne. Tempoet er højt, og han tænker ikke på at drosle ned.

Her udenfor sæsonen er 12 mand i arbejde på Grangaarden, og i juletræssæ-

sonen er 40-45 mand beskæftiget i virksomheden.

## Begyndte i 1982

Kim Bøhne startede sin juletræskarriere i 1982. Dengang var han ansat som skovarbejder på en ejendom i nabolaget ved Hadsund.

- Op igennem 1980'erne fik jeg de første erfaringer. Dengang var jeg ansvarlig for salg og pasning af ejendommens juletræer, fortæller han.

I 1989 købte han Grangaarden ved Hadsund sammen med sin kone Marianne. Han havde mod på selv at komme i gang med juletræsdyrkning – og det kom han.

- Det første år på Grangaarden plantede vi 10.000 træer. Det gentog vi på samme måde i flere efterfølgende år. Stille og

roligt udviklede vi vores virksomhed, fortæller han.

- På et tidspunkt øgede vi de årlige plantninger til 30.000 træer. Det var i de år, hvor alting kunne lade sig gøre i juletræsbranchen. Dengang vi fik gode priser for alle de træer, vi overhovedet kunne sende på markedet, lyder det.

I år 2000 opsagde Kim Bøhne sit job som skovarbejder. I stedet satsede han fuldt ud på sin egen juletræsdyrkning og entreprenørforretning.

Efterhånden blev plantningerne øget, og i dag er virksomheden en af de største indenfor juletræsdyrkning.

- Vi planter nu omkring 150.000 træer om året. Det har vi gjort de seneste 10 års tid. I alt har vi omkring 1,5 millioner træer på rod, siger Kim Bøhne.

## Entreprenør

Udover pasningen af egne juletræer er der også en vigtig entreprenørdel i virksomheden.

- Baggrunden for den del af forretningen er, at når vi nu skulle investere i alle de dyre maskiner, så skulle de jo ikke bare køre herhjemme, og maskinerne skulle helt sikkert ikke holde stille. Ideen var at arbejde halvdelen af tiden i vores egne træer og halvdelen af tiden for andre, siger han.

Han forklarer, at virksomheden i øjeblikket passer omkring 600 hektar i alt inklusive egne træer.

- Derudover laver vi andet entreprenørarbejde. Vi passer haver, udfører træfældninger og meget andet. Det er



Udover pasning af egne juletræer arbejder virksomheden også med entreprenøropgaver. Der bliver udført havearbejde, træfældning og meget andet.



*Kim Bøhne (t.h.) har bygget sin virksomhed op igennem mange år. I dag er der omkring 1,5 millioner træer på rod. Til venstre ses Søren Lundgaard, skovfoged ved Skovdyrkerne Nord-Øst*

simpelthen for at have råd til at have juletræer, siger han.

### **Aldrig skrevet en eneste kontrakt**

For Kim Bøhne er en aftale en aftale, og for ham er det vigtigt at kunne stå inde for kvaliteten af det arbejde, virksomheden laver.

- Vi har aldrig skrevet en kontrakt på de opgaver, vi udfører i virksomheden. Jeg har den holdning som entreprenør, at hvis man er utilfreds med vores arbejde, så kan vi forlade stedet på ti minutter.

- Sådan har jeg altid drevet min forretning. Vi skal kunne stole på hinanden. Vi holder det, vi lover, og vi udfører de aftalte opgaver. Sådan skal det selvfølgelig også være, siger han.

### **Fast koncept og høj kvalitet**

Det med den gode kvalitet ligger Kim Bøhne meget på sinde – også når det gælder juletræerne. Han vil producere træer i høj kvalitet.

- Vi har altid gjort alt det, der skal til for at dyrke flotte træer. Vi kører efter et helt fast koncept. Det vil sige, at vi arbejder i træerne efter helt faste procedurer, siger han.

Han nævner saltudbringning tre gange om året som er en vigtig faktor for at sikre høj kvalitet. Derudover er han meget omhyggelig med topskudsregulering og klipninger.

- Vi bundklipper to gange – allerede når træerne er tre år gamle. Året efter formklipper vi de træer, der har størrelsen til det. Året efter går vi ind og bundklipper med et 20 centimeter hoved og klipper resten.

- Den høje kvalitet er vigtig for afsætningen. Det er her vi skal tjene pengene, lyder det fra producenten.

### **To skolelærere og en landmand**

Der er 75 hektar jord til Grangaarden. I løbet af årene er andre ejendomme købt til. Der produceres også juletræer i fællespro-

duktion i selskaber med andre dyrkere i lokalområdet.

- Når vi regner det hele sammen, så producerer vi juletræer på i alt 350 hektar, siger Kim Bøhne.

I mange år arbejdede Kim Bøhne med at udvikle virksomheden til det, den er i dag. Men nu skal der ikke mere størrelse på.

- Nej, vi skal ikke være større. Vi har en passende størrelse. Nu handler det i stedet om at optimere og forbedre den produktion, vi har på vores eksisterende arealer samt koncentrere os yderligere om afsætningen, siger han.

Kim Bøhne har tre døtre, og generationskiftet er så småt på vej.

- To af mine døtre er uddannede skolelærere og arbejder begge indenfor deres fag.

- Min mellemste datter er uddannet landmand, og hun har arbejdet herhjemme de sidste 10 år. Planen er, at hun på sigt måske vil overtage virksomheden, siger Kim Bøhne.



# Juletræsproducent: De billigste træer må væk fra markedet

Juletræsproducent efterlyser større branchesammenhold. Han opfordrer producenter til at skrotte de billigste træer. Ingen kan overleve på de priser – og hele branchen risikerer kollaps, lyder budskabet.

**Tekst og foto: Jens Mathiasen**

Branchen er i knæ. Hvis producenterne fortsætter med at sælge træer i 3. sortering til 25 - 35 kroner, risikerer hele branchen reelt et kollaps.

Sådan lyder advarslen fra den erfarne juletræsproducent Kim Bøhne. Han ejer Grangaarden, syd for Hadsund.

- Set fra min stol, er vi producenter nødt til at se indad. Vi skal simpelthen have en faglig stolthed over vores produkt. Vi skal forlange en rimelig pris for vores varer. Gør vi ikke det, ender hele branchen med at lukke og slukke. Ingen producenter kan eksistere ved at sælge træer med underskud i årevis, og ingen unge mennesker vil ind i en branche, som ikke er rentabel, fastslår Kim Bøhne.

Han peger desuden på, at sorteringerne er helt på afveje. Det, der blev solgt i 2010 som standardtræer, bliver i dag mærket som 3. sortering.

## Færre men dyrere træer

Kim Bøhne opfordrer til, at han og de øvrige danske juletræs-kolleger tænker meget over prissætningen af specielt de billige træer i 3. sortering.

- Jeg synes, vi som producenter skal kigge på hinanden og stille spørgsmålet:

- Var det ikke sjovere at sælge 4000 træer til 70 kroner - altså i stedet for at sælge 10.000 træer til 35 kroner.

Han gør det klart, at man som producent har tjent det samme i begge tilfælde.

- Samtidig har man ikke al den stress i sæsonen. Man kan skrotte resten i februa-

ar og marts uden det store arbejdspress i sæsonen, siger han.

## Forlang rimelige priser

Kim Bøhne skrotter selv de ringeste træer – i stedet for at sende dem på markedet til en underskudsgivende pris.

- Jeg er klar over, at vi som producenter har hver vores måde at drive forretning på. Opfordringen til at skrotte de ringeste træer skal ikke ses som en løftet pegefinger overhovedet. Det er simpelthen tænkt som en metode til at fjerne udbud og sikre, at vi som branche kan overleve i fremtiden, siger han.

***Vi producenter er  
nødt til at se indad.  
Vi skal simpelthen  
forlange en  
rimelig pris for  
vores produkter.  
Gør vi ikke det,  
ender hele  
branchen med  
at lukke og  
slukke.***

*Kim Bøhne, juletræsproducent*



- Min opfordring er, at vi i stedet tænker os om – og lader være med at tilbyde foræringstræer til opkøberne. På den måde kan vi sende et tydeligt signal om, at der skal betales en rimelig pris for vores produkter, lyder det fra producenten.

Han opfordrer også grossister til kun at indgå handler med detailedet, som de kan tjene penge på.

- Set fra min side er det absolut ikke grossisterne, der scorer kassen, lyder det.

## Marked i knæ

Kim Bøhne har været med i juletræsbranchen siden 1980'erne. Han har været med da priserne havde kurs ind i himlen – og han har været med i den lange nedtur de seneste mange år.

Han mener, at et af de helt store pro-



*Kim Bøhne skrotter selv de ringeste træer – i stedet for at sende dem på markedet til en underskudsgivende pris. Han opfordrer til, at flere i branchen undlader at sende de billigste træer på markedet.*

blemer er visse aktørers higen efter markedsandele.

- Nogle store koncerner plantede jo i vildskab for otte til ti år siden. Det var dengang alle troede, de kunne gå på vandet. Det har skabt det enorme overudbud, vi kæmper med i de her år, siger han.

- Samtidig har visse store aktører higt voldsomt efter at vinde markedsandele. Denne jagt efter markedsandele betyder enormt prispres. Det er producenterne, der betaler for det her. Det betyder konstante krav om bedre træer til stort set ingen penge. Vi snakker 24 til 27 kroner for gode standardtræer. Er du heldig kan du måske få 30 eller 35 kroner, lyder det fra producenten.

- Men hør nu her. Vi bruger over 65 kroner på at producere et træ – med de sene-

ste stigninger på brændstof, gødning mm. er vi oppe omkring 75 kroner. Alle kan regne ud, at de nuværende salgspriser er en dårlig forretning, siger han.

### **Mere åbenhed**

Kim Bøhne så gerne, at der var langt mere gennemsigtighed i branchen.

- Jeg mener, at vi skal stoppe den der tendens med, at vi alle render og underbyder hinanden, uden at vi kender prisniveauet. Det ender jo med, at ingen af os kan eksistere, siger han.

- Samtidig opfordrer jeg generelt til mere åbenhed. Det kommer os alle til gode, lyder det.

### **Ser lysning forude**

Til trods for den massive nedtur de seneste

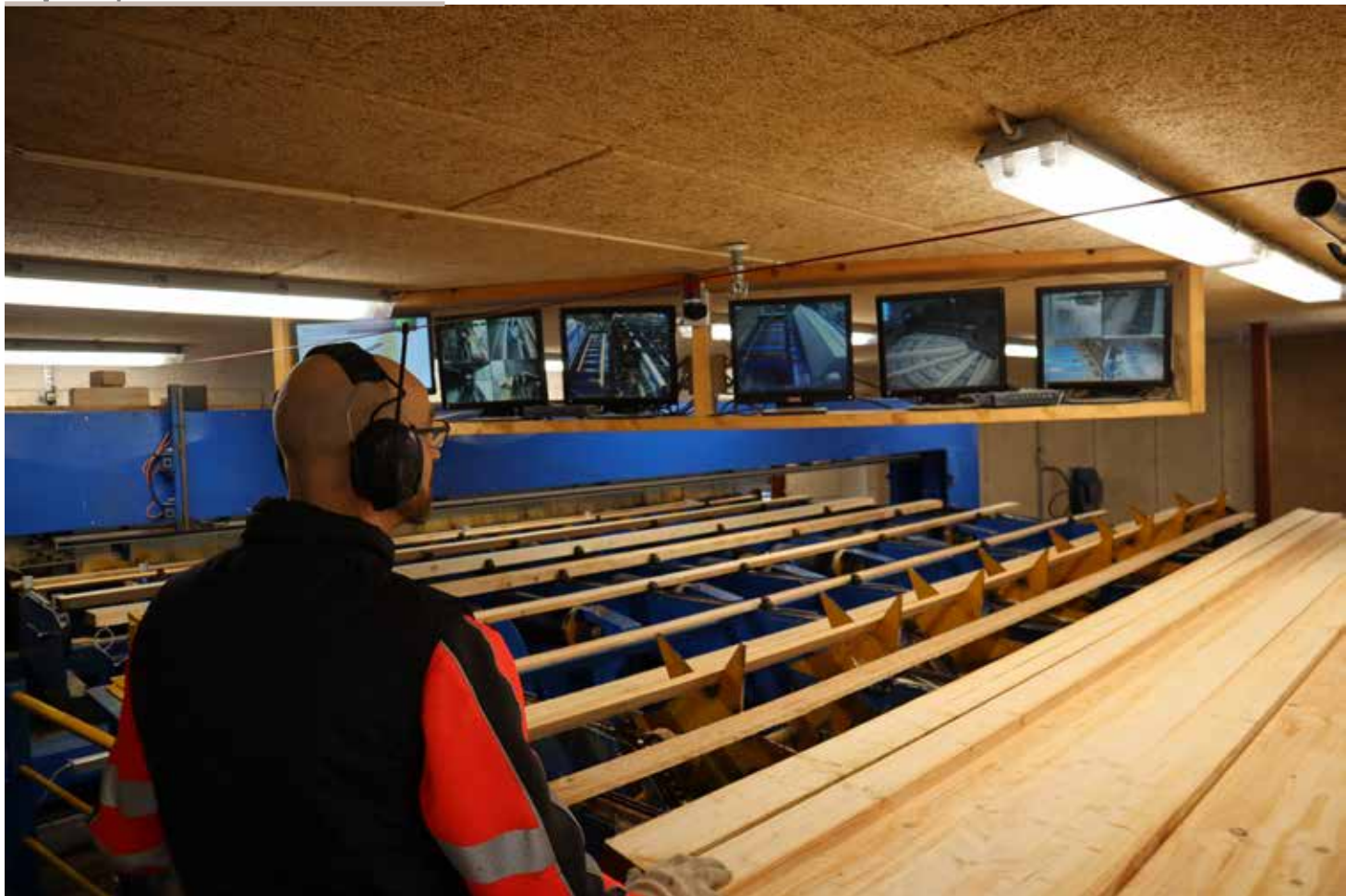
mange år, så tror Kim Bøhne på, at priserne ret hurtigt kommer til at skifte retning.

- Optimismen er på plads. Markedet kommer op igen. Det er jeg ikke et sekund i tvivl om, siger Kim Bøhne.

Han oplyser, at han har direkte kunder i en række europæiske lande, hvorfra der allerede er meldinger om færre træer.

- Flere af vores kunder melder om faldende udbud. Der er fra flere sider meldt om fald på helt op til fem millioner færre træer til salg i Europa allerede i 2022.

- Faldende udbud og stigende omkostninger betyder alt andet lige, at priserne skal op. Vi er langt fra at tjene mange penge – men stigningerne kan forhåbentligt bevirke, at vi og mange andre producenter kan fortsætte med at producere juletræer i høj kvalitet mange år frem i tiden, siger Kim Bøhne.



*Træ & Møbelindustriens direktør Lærke Flader frygter, at manglen på råtræ kommer til at betyde faldende beskæftigelse og lukkede virksomheder i blandt andet savværksbranchen.*

## Ukrainekrigen sætter træforsyning under gevaldigt pres

Over halvdelen af det danske forbrug af forarbejdet egetræ kommer fra Ukraine. Andre træprodukter er også ramt af krigen. Der meldes om prisstigninger på 30-60 procent. Branchedirektør taler om decideret forsyningskrise.

**Tekst og foto: Jens Mathiasen**

Krigen i Ukraine sætter dybe spor i den danske import af forarbejdede træprodukter.

- På grund af krigen falder den vigtige ukrainske forsyning nu væk. Det er dybt

alvorligt. Vi står reelt midt i en decideret forsyningskrise, siger Lærke Flader, der er direktør i brancheorganisationen Træ- & Møbelindustrien.

Hun fremhæver, at en tredjedel af

verdens certificerede skovareal ligger i Ukraine, Rusland og Hviderusland.

- Ukraine er storleverandør af certificeret forarbejdet egetræ til Danmark. Landet står for omkring halvdelen af det



danske forbrug, siger direktøren.

Hun nævner flere andre forarbejdede træprodukter, hvor krigen spænder ben.

- Rusland producerer stort set alt birkefinér samt sibirisk lærk i verden. Den forsyning er nu også meget udfordret, oplyser Lærke Flader.

### Voldsomme prisstigninger

Lærke Flader fortæller, at Træ & Møbelindustriens medlemsvirksomheder oplever alvorlige konsekvenser.

- Vores medlemmer bliver præsenteret for enorme prisstigninger. De får varslet prisstigninger på imellem 35 og 60 procent, siger hun.

- Ukrainsk egetræ er i meget høj kvalitet - og her er importen helt stoppet. Leverancer af birkekrydsfiner må forventes at være udsat indtil videre. Særligt er også leverancerne af sibirisk lærk

udfordret. Det rammer især vinduesfabrikanterne, siger direktøren.

Lærke Flader tilføjer, at virksomhederne ligesom det øvrige samfund også er ramt af prisstigninger på energi, hvilket gør det svært at opretholde konkurrencedygtig produktion.

### En perfekt storm

Træ & Møbelindustrien repræsenterer savværker, vinduesfabrikanter, køkkenfirmaer, møbelsnedkere og andre virksomheder, som køber og forarbejder træ.

Ifølge direktøren er det ikke kun ukrainedriften, som skaber problemer for de træforbrugende virksomheder.

- Forsyningssituationen har været stram længe. Krigen er den triste begivenhed, der får det hele til at vælte, lyder det. ➔



Lærke Flader holdt oplæg for nyligt ved Skovdyrkernes halvårsmøde. Hun gjorde det klart, at specielt dansk import af egetræ bliver stærkt udfordret på grund af krigen i Ukraine.



Omkring halvdelen af den danske import af egetræ kommer normalt fra Ukraine. Den ukrainske eksport er stoppet som følge af krigen. Arkivfoto af dansk eg.

## Træ & Møbelindustrien

- Træ & Møbelindustrien er arbejdsgiver- og brancheforening for 300 virksomheder i træ- og møbelbranchen. Det er eksempelvis savværker, snedkervirksomheder, vinduesfabrikanter med flere.
- Bæredygtighed, certificering og mærkning, fremme af træ og uddannelse er de fire fokusområder, som er omdrejningspunkt for foreningens arbejde.
- Branchen bidrager med 32 milliarder årligt til Danmarks bruttonationalprodukt (2019-tal).
- Der er 51.000 beskæftigede i branchens virksomheder (2019-tal).
- Træ & Møbelindustrien er medlem af Dansk Industri



⇒ Hun nævner Kina, som i mange år har opkøbt dansk løvtræ til forarbejdning i Kina.

- 50 procent af vores danske uforarbejdede løvtræ eksporteres. 70 procent af den totale løvtræ-eksport går til Kina. Det er med til at presse priserne op, og det skaber snæver forsyning, siger hun.

Lærke Flader peger også på, at politiske beslutninger i Danmark forværrer forsyningssituationen. Hun nævner beslutningen om 75.000 hektar urørt dansk skov.

- Naturligvis skal vi værne om biodiversiteten. Det er der ikke tvivl om. Men når beslutningen om urørt skov er fuldt implementeret i Danmark, trækker vi altså en tredjedel af al dansk certificeret løvtræ væk fra markedet, siger hun.

- Vi bliver nødt til at anerkende, at beslutningen om 75.000 hektar urørt skov blev truffet på et tidspunkt, hvor verden så anderledes ud, end den gør i dag, lyder det.

## Frygter tab af arbejdspladser

Træ & Møbelindustrien repræsenterer 51.000 arbejdspladser og branchen bidrager med 32 milliarder til Danmarks

bruttonationalprodukt.

Branchen frygter, at manglende råtræ-forsyning vil lukke arbejdspladser og skabe faldende beskæftigelse.

- Det her kan blive meget alvorligt. I første omgang kan det ramme savværkerne. Hvis først savværksindustrien lukker i Danmark, kommer den ikke igen. Derudover rammes den grønne omstilling. Hvis vi ikke har træ nok, risikerer vi at gå glip af de vigtige klimareduktioner, der sker, ved at træerne suger CO<sub>2</sub> ud af atmosfæren, når træerne vokser, og som derefter lagres i det træ, vi bruger i byggeri og møbler med mere. Det er træ, som fortrænger andre fossile råvarer, siger hun.

Lærke Flader gør det klart, at Træ & Møbelindustrien arbejder politisk for at løse problemerne.

- Vi har fat i politikerne, og vi trykker på, hvor vi kan. Vi mener, at politikerne må forholde sig til de udfordringer, vi står i lige nu – senest med ukrainekrigen, som er endnu et slag mod forsyningen af træ i Danmark, siger hun.

## Skab mere certificeret skov

Hun peger selv på flere løsningsforslag.

- For det første kunne vi tænke os, at man fremmer certificering af de eksisterende danske private skove, samt stiller krav om, at nye skove skal opføres efter bæredygtige principper med henblik på senere certificering, siger hun og tilføjer, at der er massiv efterspørgsel efter certificeret træ.

Hun peger også på mere skovrejsning. På den lidt længere bane ser hun en mulighed for at få aktiveret EU.

- Jeg mener, at man bør arbejde for at skærpe de phyto-sanitære krav for transport af råtræ, så vi undgår spredning af skadedyr. Det kan vi gøre ved at stille krav om, at første opskæring sker på europæiske savværker. Det er jo vanvittigt, at vi eksporterer kævler ud af Europa, hvor 50 procent er vand. Det kræver en del energi, og det belaster klimaet at transportere disse kævler, siger hun.

- Endelig skal vi bruge vores træ klogt. Vi skal arbejde mere med genbrug, lang levetid og så videre. De bæredygtige tanker skal bruges mere i vores fremtidige produktion og forbrug af møbler og byggematerialer, siger hun.

*Træ & Møbelindustrien arbejder for, at man fra politisk side fremmer certificering af danske private skove ved at give tilskud til grønne driftsplaner.*





# Her kommer ti nye nationalparker

De sidste ti naturnationalparker er placeret. De bliver geografisk bredt fordelt ud over hele landet

Miljøministeriet har offentliggjort, hvor de sidste ti af de i alt 15 nye naturnationalparker bliver placeret på danmarkskortet. Parkerne bliver geografisk bredt fordelt ud over hele landet.

Naturnationalparkerne er statslige naturområder, der blev besluttet som en del af natur- og biodiversitetspakken i slutningen af 2020. Pakken indeholdt 888 millioner kroner.

Parkerne skal ifølge miljøministeriet rumme store græssende dyr, der med deres bid, skrab og vandring skaber varieret natur med levesteder for andre planter og dyr.

Ifølge miljøministeriet er parkerne udpeget ud fra en række kriterier, som skal sikre, at de gavner naturen og biodiversiteten mest muligt. Det gælder størrelse, biodiversitetsindhold, indhold af Natura 2000-arealer, egnethed til helårsgræsning, muligheder for friluftsliv, lokalforhold og en række andre faktorer.

Sammenlagt vil Danmarks 15 naturnationalparker dække cirka 25.000 hektar.

## Placering blev udsat

De første to parker i Gribsskov i Nordsjælland og Fussingø ved Randers blev placeret i forbindelse med aftalen om natur- og biodiversitetspakken.

Derefter fulgte yderligere tre parker i foråret 2021. Det var Almindingen på Bornholm, Stråsø mellem Herning og Holstebro og Tranum ved Jammerbugt.

De sidste ti parker skulle efter planen

have været udpeget inden årsskiftet, men modstand mod parkerne fra flere grupper fik miljøminister Lea Wermelin til at udskyde beslutningen. Nu har ministeren altså truffet beslutningen.

## Naboer kan få ulemper

Skovbrugets brancheforening, Dansk Skovforening, har under processen gjort opmærksom på risiko og ulemper for parkernes naboer.

## Her kommer de nye nationalparker til at ligge

- Læsø Klitplantage (Læsø Kommune)
- Hanstholm i Thy (Thisted Kommune)
- Husby Klitplantage i Vestjylland (Holstebro Kommune)
- Kompedal Plantage i Midtjylland (Silkeborg Kommune)
- Mols Bjerge i Djursland (Syddjurs Kommune)
- Nørlund Plantage og Harrild Hede i Midtjylland (Ikast-Brande Kommune og Herning Kommune)
- Draved Skov og Kongens Mose i Sønderjylland (Tønder Kommune)
- Hellebæk Skov og Tegstrup Hegn i Nordsjælland (Helsingør Kommune)
- Bidstrupskovene på Midtsjælland (Lejre Kommune)
- Ulvshale Skov på Møn (Vordingborg Kommune)

- Det har vi blandt andet gjort ved foretræde i januar og februar - først for Folketingets miljø- og fødevarerudvalg og derefter hos Folketingets kulturudvalg.

- Her har vi påpeget, at indhegningen af parkerne og udsættelse af store græssere kan få brugergrupper til at søge væk fra naturnationalparkernes arealer og i stedet flytte deres aktiviteter over til nabo-skovene, som er private arealer, oplyser skovforeningen.

Desuden kan hegn og øget besøgstil påvirke vildtets fødesøgning og flugtmuligheder. Det vil svække bestanden. Det rammer den private skovejer økonomisk, fordi indtægterne fra jagtlejere er en betydelig del af økonomien i mange private skove, lyder vurderingen.

## Risiko for skadevoldere

Der peges også på, at parkernes rewilding-drift kan betyde, at områderne bliver arnested for opblomstring af skadevoldere som for eksempel barkbiller. Billerne kan påvirke naboer. Det samme gælder for genopretningen af naturlige vandforhold i naturnationalparkerne.

Ifølge Dansk Skovforening har miljøministeren på et samråd i februar givet udtryk for, at hun forstår naboernes bekymring, og at myndighederne vil inddrage og lytte.

Naturstyrelsen oplyser, at man også fortsat vil lytte, og man inviterer løbende naboer og andre interesserede til naturvandring i de udvalgte områder.



# Ny teknologi kan sende biomasse i den grønne superliga

Ny teknologi kan opsamle CO<sub>2</sub> fra varmekærernes skorstenene. Det kan gøre biomasse til et nøgleprodukt i fremtidens klimaomstilling. Faktisk kan flis stå overfor et reelt paradigmeskifte, vurderer udviklingschef.

**Tekst: Jens Mathiasen. Foto: Samuel Schriver**

Skovflis til danske varmekærker er de senere år blevet kritiseret af nogle politikere og grønne organisationer.

Men et paradigmeskifte kan være på vej, vurderer Kim Winther, udviklingschef hos Fjernvarme Fyn.

Ny teknologi kan nemlig løfte skovflis og anden biomasse op i superligaen, når det gælder fjernelse af CO<sub>2</sub> fra atmosfæren.

- Med CO<sub>2</sub>-opsamling kan vi producere

el og varme – uden at vi frigiver CO<sub>2</sub> ved forbrændingen. Det kommer til at betyde en omvæltning i den måde, vi ser på biomasse til el- og varmeproduktion, forudser Kim Winther.

## Opsamling på værker

Den nye teknologi, som forventes etableret flere steder de kommende år, kaldes CC. Det betyder Carbon Capture.

- Helt konkret kommer opsamlingen



## Teknologi med politisk støtte

Politikerne har også fået øjnene op for mulighederne i at indfange CO<sub>2</sub>.

Den 14. december 2021 offentliggjorde Klima-, Energi- og Forsyningsministeriet, at regeringen og et bredt politisk flertal er blevet enige om en aftale, der skal sikre, at anlæg til CO<sub>2</sub>-fangst og -lagring er i drift fra 2025.

Aftalen indeholder blandt andet mulighed for, at CO<sub>2</sub>-udledere kan søge om første del af i alt 16 milliarder kroner til at udvikle markedet.

Regeringen har desuden fremlagt et udspil med 1,25 milliarder kroner til udvikling af Power-to-X-teknologi, der omdanner grøn el til brændstoffer.

Udspillet lægger op til at styrke udviklingen af fremtidens grønne brændstoffer med i alt 14 initiativer.

af CO<sub>2</sub> til at foregå lige inden varmekærets skorstenene. Her benytter man kemiske væsker, som kan vaske CO<sub>2</sub> ud af røgen. Alt efter om CO<sub>2</sub> senere skal udskibes til lagring i undergrunden eller anvendes lokalt, kan man få det ud som væske eller på gasform, siger Kim Winther.

Han uddyber, at rammerne nu er lagt til et helt grønt kredsløb, hvor træer opsamler CO<sub>2</sub> i deres levetid. Når skovene tyndes og fældes som led i den løbende skovdrift vil en stor del af træet indgå



*Med CO<sub>2</sub>-opsamling kan skovflis og anden biomasse få en nøglerolle i fremtidens grønne omstilling.*

i byggeri og materialer. Restproduktet flis afbrændes og bliver til el og varme – uden at der udledes CO<sub>2</sub>.

- Hos Fjernvarme Fyn er vi fuldt bevidste om, at skoven tjener flere funktioner. Derfor skal energiudnyttelsen også være bæredygtig. Derfor udgør biomasse

kun en del af varmeproduktionen, imens blandt andet el fra vind og sol i stigende grad også anvendes i for eksempel elkedler og varmepumper, lyder det fra udviklingschefen.

- Men når biomassen energiudnyttes med CO<sub>2</sub>-fangst, får vi i fremtiden et system, som ikke kun er CO<sub>2</sub>-neutralt. Det er faktisk et minus-regnskab, som fjerner CO<sub>2</sub> fra atmosfæren – samtidig med at vi producerer materialer, el og varme, fortsætter han.

### **Fynske værker tester teknologi**

Kim Winther forklarer, at teknologien allerede er udviklet og fungerer i fuldskala i andre dele af verden.

- På Fjernvarme Fyn har vi nu startet et ambitiøst forstudie sammen med virksomheden Fortum. Det arbejde skal bane vej for, at teknologien bliver implementeret på fjernvarmeanlæg i Odense og Nyborg, siger udviklingschefen.

Perspektiverne er store.

- Hvis CO<sub>2</sub> fra forbrændingen indfanges, ↻



*Med CO<sub>2</sub>-opsamling bliver flis betydeligt mere klimavenligt som råstof til el- og varmeproduktion*

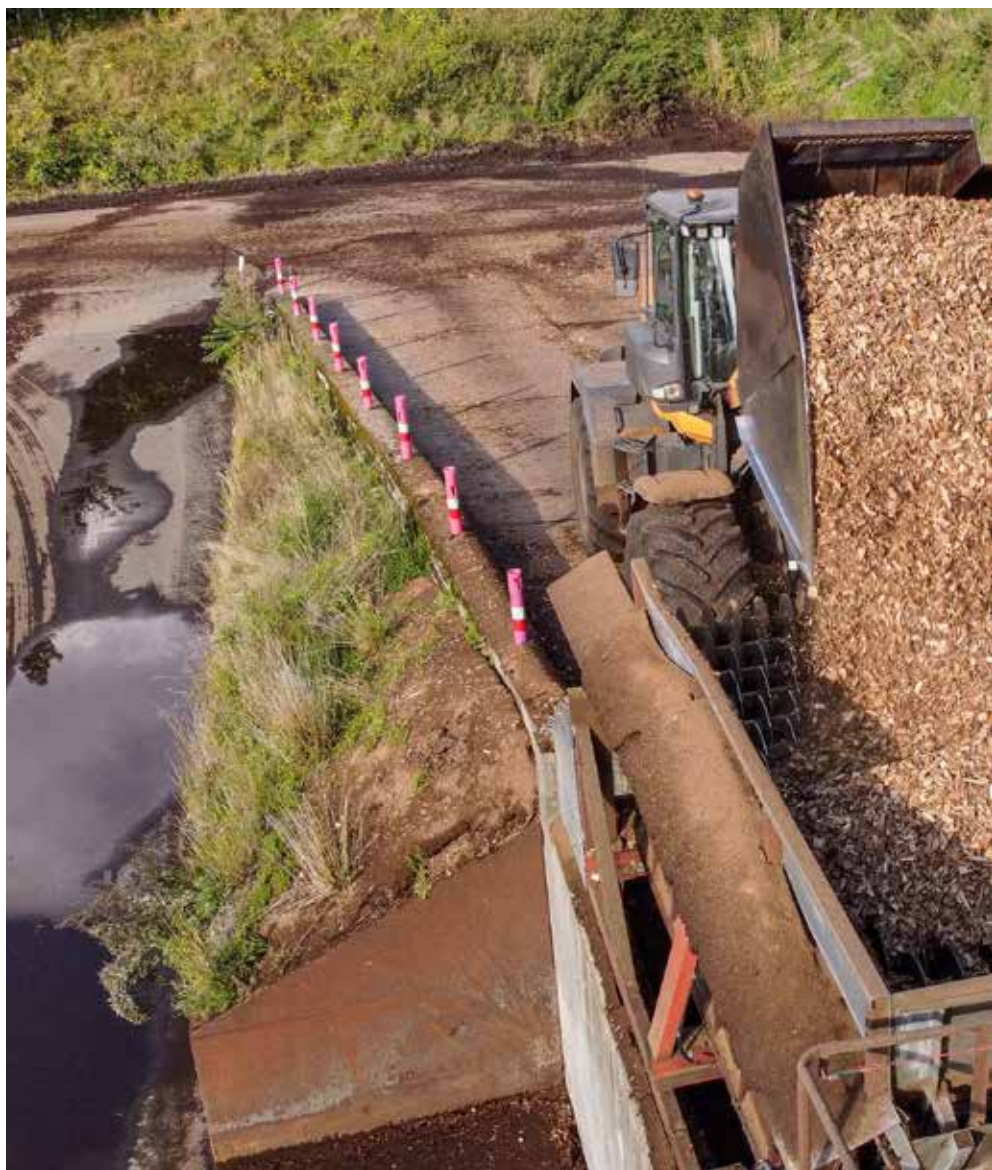
- ☞ bliver fjernvarmen klimaneutral. Vi kan levere klimaneutral fjernvarme til borgerne på Fyn og på samme tid bidrage markant til at nedbringe Danmarks samlede CO<sub>2</sub>-udledning, lyder det fra Fjernvarme Fyns administrerende direktør Jan Strømvig.

De to anlæg i Odense og Nyborg vil tilsammen have en CO<sub>2</sub>-udledning på knap en million ton.

- Heraf forventer vi inden 2030 at kun-



*- Flis og anden biomasse kan stå overfor et egentligt paradigmeskifte, vurderer Kim Winther, der er udviklingschef hos Fjernvarme Fyn.*



ne fange godt 340.000 ton CO<sub>2</sub> i Odense og knap 140.000 ton CO<sub>2</sub> i Nyborg. Det er altså en stor mængde CO<sub>2</sub>, som kan fjernes, siger Kim Winther.

Han oplyser, at den forventede opsamling på de to anlæg svarer til cirka tre procent af løsningen af den samlede danske klimaudfordring.

Efter 2030 er potentialet på længere sigt op mod 900.000 ton CO<sub>2</sub>, som kan fanges og lagres eller konverteres til bæredygtige ressourcer.

### **Store perspektiver for skovejere**

Teknologien fungerer uanset typen af brændsel og vil også kunne anvendes ved

afbrænding af affald. Men specielt for biomasse som flis er der store perspektiver.

- Når vi fylder flis ind i vores anlæg og opsamler CO<sub>2</sub>, der senere lagres eller fortænger andre fossile udledninger, så har vi reelt en negativ CO<sub>2</sub>-udledning. Det vil sige, at vi med skovflis, halm og anden biomasse, i samarbejde med virksomheder der kan fremstille grønne brændstoffer, kan afhjælpe udledningen fra for eksempel CO<sub>2</sub>-tunge sektorer som transportsektoren, hvor der ikke er nemme løsninger forude, siger Kim Winther.

- Det her kan altså fundamentalt ændre den måde, som biomasse til opvarm-



ning anses i den offentlige debat, lyder vurderingen.

### Forventer fuldskalaanlæg

Fra politiske side er der også meldt positivt ud omkring indfangning og underjordisk lagring af CO<sub>2</sub>. Teknologien tegner til at blive en del af løsningen på Danmarks og verdens klimaudfordringer.

Ifølge Kim Winther er prisen en af de store udfordringer.

- Alene på vores anlæg i Odense vil investeringen i fuldskala-anlæg løbe op i flere milliarder kroner. Så det er noget af en investering. Derudover skal mar-

kedet for at aftage CO<sub>2</sub> modnes. Men det skal nok komme, siger han.

- Vi vurderer, at der er gode muligheder for, at fjernvarmeværkerne på Fyn har anlæg kørende i fuldskala inden 2030. Vi tror fuldt og fast på, at teknologien for alvor kan gøre en forskel i den grønne omstilling, fortsætter han.

Forstudiet forventes færdig inden udgangen af 2022, hvorefter der træffes beslutning om det videre forløb.

## CO<sub>2</sub> kan blive værdifuld råvare

Arbejdet med CO<sub>2</sub>-opsamling på de fynske værker sker i et samarbejde imellem Fjernvarme Fyn og Fortum-koncernen.

Fortum har allerede et anlæg til CO<sub>2</sub>-fangst kørende i mindre skala på sit anlæg i Oslo i Norge. Derudover producerer Fortum og datterselskabet Uniper brint i Tyskland.

Netop brint og CO<sub>2</sub> er to vigtige komponenter.

- Brint kan sammen med CO<sub>2</sub> indgå i plastik eller omdannes til bæredygtig metanol. Det er den proces, der også kaldes Power-to-X. Bæredygtig metanol kan fortrænge fossile brændstoffer og dermed bidrage til at nedbringe CO<sub>2</sub>-udslippet i andre sektorer, fortæller Fjernvarme Fyns udviklingschef, Kim Winther.

### Uniper ser store perspektiver i samarbejdet.

- Det kræver et bredt samarbejde at etablere en effektiv Power-to-X-infrastruktur. Vi vil bidrage til partnerskabet med ekspertise og internationalt perspektiv, fortæller Axel Wietfeld, administrerende direktør hos Uniper.

Han gør det klart, at ambitionen er, at den indfangede CO<sub>2</sub> på sigt kan omdannes til en bæredygtig ressource, der kan indgå i eksempelvis genanvendt plastik eller fungere som bæredygtigt brændstof i industri, transport og søfart.



# Østjysk skovrejsning fik dispensation fra forbud

Lodsejer Elsemaria C. Andersen fik med Skovdyrkernes hjælp tilladelse til at plante skov på et areal, hvor kommunen ikke ønskede skovrejsning. Træerne kom i jorden sidste forår. Væksten er kraftig, sundheden er høj, og efter kun en sæson er mange træer i mands-højde.

**Tekst og foto: Jens Mathiasen**

Elsemaria C. Andersen åbner leddet ind til sin unge skov. Skoven blev plantet sidste forår, og allerede efter første sæson oplever hun stor glæde ved skoven.

- Jeg nyder altid at komme herved. Skoven kan bare noget, siger hun.

- Hov, se der. Der går fasanen. Der er altså fantastisk herved, udbryder hun og

peger på en fasanek imellem de nyplantede træer.

Den nye skov blev plantet 12. april sidste år. Arealet er på godt fire hektar. Det er gammel afvandet fjordbund imellem Randers og Hadsund.

Skoven er plantet af Skovdyrkerne Nord-Øst. Herfra er det skovrider Peder

Gregersen, som har holdt styr på projektet.

Som fagmand er han også glad for det, han ser i den unge skov.

- Træerne er virkelig kommet flot fra start, siger han og kigger ud over arealet.

Peder Gregersen nærstuderer nogle ege, som efter første sæson er omkring



Skovdyrkerne rejste sidste år fire hektar skov ved Randers. På bare en sæson er birketræerne over mandshøjde og generelt har alle de plantede træarter etableret sig godt. På billedet ses lodsejeren Elsemaria C. Andersen sammen med skovrideren hos Skovdyrkerne Nord-Øst, Peder Gregersen.

en meter høje.

- De står virkelig godt over hele linjen. Alle træerne har haft en god første sæson med kraftig vækst. Det er kun et fåtal, der er gået ud, siger han.

### Skovrejsning med dispensation

Elsemaria C. Andersen og hendes mand Niels Henrik Møller er 8. generation på deres slægtsgård med 10 hektar, som ligger imellem Randers og Hadsund.

- Ud af de 10 hektar er det de godt fire hernede, vi nu har plantet til, fortæller Elsemaria C. Andersen.

Ansøgningsarbejdet blev varetaget af Skovdyrkerne Nord-Øst.

- Det var lidt kringlet. Vi stødte på en paragraf 3-fejlregistrering, hvor et område fejlagtigt var registreret som hede. Det fik vi ændret. Vi lykkedes også med at få dispensation til at rejse skoven, selvom Randers Kommune har udpeget hele området som et 'skovrejsning uønsket'-område, siger skovrideren Peder Gregersen.

- Her i den aktuelle sag gjorde vi blandt andet opmærksom på, at skoven ikke ligger placeret, så den kommer til at ødelægge det åbne landskab, lyder det.

Han råder generelt til, at lodsejere i et 'skovrejsning uønsket'-område ikke droppe deres ønske om skovrejsning uden ansøgning.

- Der kan ofte være mulighed for dispensation. Vi har flere eksempler på, at vi har fået tilladelse til skovrejsning i disse områder, siger han.

### Arter skal passe til forholdene

Turen rundt på skovrejsningsarealet går

## Skovrejsning ved Randers

- Skovrejsningen er ansøgt i 2020. Tilsagn om tilskud i foråret 2021
- 4,49 hektar plantet 12. april 2021. Skovrejsningen er hegnet.
- Plantet på tidligere fjordbund, som nu er afvandet.
- Plantet over tyve forskellige arter. Blandt andet: sitkagran, vintereg, skovfyr, dunbirk, pil, lærk, rødæl, fuglekirsebær, skovæble med flere.
- Mekanisk renholdt med syv harvninger i første vækstsæson.

blandt andet forbi birk- og rødæl-træer. Det er træer, som nu står op i mandshøjde. Der er plantet omkring 20 forskellige arter i skovrejsningen.

Jordtypen er meget varierende. I den ene ende er jorden lav og fugtig, og der er tendens til, at der står vand om vinteren.

Skovrideren Peder Gregersen lægger meget vægt på at vælge arter, der er tilpas-



*I den fjerneste ende af skovrejsningen er jorden lav, og i vinterhalvåret er den sumpet. Her er der plantet, rødæl, pil og en særlig proveniens af vinter-eg, som trives i den fugtige jordbund.*

set til de aktuelle forhold.

- I den fugtige ende har vi plantet pil, rødæl og en speciel ege-proveniens, som særligt tåler fugtig jord, forklarer han.

- Specielt i en skovrejsning som denne, hvor jordtypen varierer, er det vigtigt at få plantet de rigtige arter. Vi har været meget opmærksomme på at vælge arter og gode provenienser, som passer til de aktuelle forhold, oplyser han.

Effekten af træartsvalget kan ses allerede efter første sæson.

- I de lave og våde områder ser vi sunde rødæl, eg og pil, som har overvintret uden problemer. De er nu på nippet til at springe ud, siger Peder Gregersen.

- Jeg tror faktisk ikke, at der er 100 træer, som er gået ud på de godt fire hektar. De er kommet forbavsende flot, lyder det.

Skovrideren og lodsejer peger begge på, at succesen også har været hjulpet på vej af den gode vækstsæson sidste år.

- Vi var flittige med renholdelsen sidste år. Vi kørte stykket igennem syv til otte gange med vores gamle Massey Ferguson-traktor påmonteret en specialbygget harve. Det har helt sikkert været vigtigt. Om det er bæredygtigt at harve så meget, det er mere tvivlsomt. Men det er nødvendigt, når vi ikke må sprøjte. Derudover var det også bare en fantastisk vækstsæson, hvor vi både fik vand og varme, siger Elsemaria C. Andersen.

### Venter fortsat på udbetaling af tilskud

Hun glæder sig over et godt samarbejde med Skovdyrkerne. Derudover har Randers Kommune også været meget imødekommende.

Omvendt har det knebet med at få tilskudskronerne udbetalt.

Det ærgrer hende. Hun oplyser, at ansøgningen blev færdiggjort og indsendt tilbage i 2020. Tilsagnet om tilskud kom i det tidlige forår 2021.



- I februar i år blev skoven synet af Landbrugsstyrelsens kontrol – og hurtigt efter fik vi en fejlfri rapport, siger hun.

Alligevel har Elsemaria C. Andersen fortsat ikke set en krone af det tilskud, som hun har fået lovning på.

- Styrelsen har selv tidligere meldt ud, at man vil udbetale tilskud indenfor et par måneder, efter at planterne er i jorden. Men vi venter stadig på vores tilskud her et år efter, at vi har plantet. Det

*Med den kraftige vækst, som træerne har haft i første sæson, vil der hurtigt komme skovfornemmelse, når man færdes på arealet. Egene er en af de arter, som klarer sig godt på arealet.*

ærgrer mig, da man skal tage sig sammen for at finde motivation til at kæmpe med Landbrugsstyrelsen, siger hun.

## Til gode oplevelser og jagt

Trods bøvlet med tilskuddet er Elsemaria C. Andersen meget tilfreds med sin nye skov.

Hun anbefaler gerne, at andre lodsejere rejser skov.

- Vi har så meget marginaljord liggende i områder, hvor det giver stor mening og afveksling, at man rejser skov til gavn for klima og gode oplevelser. Vores eget projekt har været lærerigt – og det er utrolig vellykket, lyder det.

Elsemaria C. Andersen glæder sig dagligt over skoven.

- Vi plantede netop skov for at få herlighed og god jagt. Det er svært at sætte ord på den glæde, som en skov giver. Men det oplever vi virkelig hver eneste gang, vi er hernede, siger hun.

Hun er selv jæger og forventer at komme til at benytte skoven flittigt i forbindelse med jagt.

- Allerede om en eller to sæsoner vil man få skovfornemmelse hernede. Det ser vi frem til. Vi har nu fået en skov, som vi kommer til at glæde os over i mange årtier fremover, siger hun.



*Træerne har vækset ualmindeligt godt og står i mandshøjde nu. Skovrejsningen er blevet renholdt mekanisk syv gange sidste år, som var første vækstsæson. Den generelle sundhedstilstand i bevoksningen er høj.*



Efter sommerferien begynder Miljøstyrelsen at registrere §25-natur i private skove. Naturområderne bliver udpeget med hjælp fra kunstig intelligens. Arkivfoto

# Miljøstyrelsen banker snart på hos private skovejere

Efter sommerferien begynder Miljøstyrelsen at registrere værdifuld natur i private skove, og nogle skovejere vil få besøg af styrelsens medarbejdere. Naturområderne bliver udpeget med hjælp fra kunstig intelligens.

**Tekst og foto: Jens Mathiasen**

Er der elle-mose eller gammel bøgeskov i forfald i din skov – så er du måske en af de private skovejere, som får besøg af Miljøstyrelsens medarbejdere.

Efter sommerferien begynder styrelsens medarbejdere at registrere værdifuld natur i private skove

- Som et led i det arbejde kommer sty-

relsen på besøg i skovene hos nogle private skovejere, siger Casper Pleidrup. Han er forstfuldmægtig i Skovdyrkernes sekretariat og med i Miljøstyrelsens styregruppe om registrering af naturarealer i private skove.

Miljøstyrelsens registrering sker som led i regeringens Natur- og

Biodiversitetspakke fra december 2020.

Med pakken blev det blandt andet besluttet at foretage en landsdækkende kortlægning af naturmæssigt særlig værdifuld skov i de private skove.

## Algoritme finder natur

Casper Pleidrup forklarer, at styrelsen ar- ➔



➔ bejder med et nyt digitalt værktøj, som med ret stor præcision kan finde de områder i private skove, hvor der er §25-natur.

- De senere år har man kortlagt §25-natur i statens skove. Det arbejde er brugt til at træne et program i at finde den værdifulde natur i skovene, siger Casper Pleidrup.

- Det er det værktøj, styrelsen nu er i gang med at tilpasse til naturregistrering i de private skove, fortsætter han.

Styrelsen forventer algoritmen klar i løbet af måneder. Det betyder, at private skovejere kan forvente at få besøg af styrelsens medarbejdere efter sommerferien.

- Om det er 20 eller 70 procent af skovejerne, der får besøg, ved vi ikke. Men på statens arealer blev fire procent af skovarealet betegnet som omfattet af værdifuld §25-natur, siger Casper Pleidrup.

### Forventer effektiviseret kortlægning

Ifølge Miljøstyrelsen er kortlægning af naturen er en omfattende proces, som man historisk har brugt mange ressourcer på. Men den nye teknologi betyder markant effektivisering.

- Brugen af algoritmer gør det muligt at håndtere store mængder data på en ny og anderledes måde. Nu kan vi give et billede på naturens tilstand efter behov og er mindre afhængige af tid og ressourcer til at være fysisk til stede i na-

*Private skovejere kan forvente at få besøg af styrelsens medarbejdere efter sommerferien. Medarbejderne skal registrere naturværdier i private skove.*

turen, siger kontorchef Jess Jørgensen, Miljøstyrelsen.

Den digitaliserede naturovervågning sker ved, at algoritmen tilgår store datamængder fra forskellige kilder.

- Systemet fodres med masser af data fra både DMI, jordartskort og satellitter. Det giver en høj nøjagtighed i arbejdet med at lokalisere områderne, siger kontorchef Simon Wang Thellesen fra Organisation og Digitalisering hos Miljøstyrelsen ifølge en pressemeddelelse fra styrelsen.

### Sådan lyder paragrafferne

- Miljø- og fødevarerministeren kan registrere andre naturmæssigt særlige værdifulde skove end dem, der er omfattet af kortlægningen efter § 15.
- På grundlag af registreringen efter stk. 1 eller kortlægningen efter § 15 kan ministeren indgå aftaler med ejerne om at sikre en drift, der understøtter og fremmer den biologiske mangfoldighed.

Kilde: Skovlovens paragraf 25

### Medarbejdere validerer resultater

Også fra Casper Pleidrup lyder det, at algoritmen er effektiv.

- I øjeblikket er den i stand til at vurdere korrekt i over 80 procent af tilfældene, siger Casper Pleidrup.

Han gør det klart, at der aldrig bliver registreret natur alene på baggrund af algoritmen.

- Miljøstyrelsens medarbejdere vil altid tage fysisk ud til den pågældende skov og validere de resultater, som algoritmen er kommet med. Først når en person fysisk har bekræftet naturværdierne i skoven, bliver det registreret, siger Casper Pleidrup.

### Kan være fordel

Miljøstyrelsens besøg handler alene om, at man nu registrerer og dokumenterer naturen i skovene.

- Paragraf 25 er ikke en direkte beskyttelsesparagraf. Men hvis man sælger flis eller certificeret træ, skal der alligevel laves en registrering af nøglebiotoper, som i vid udstrækning dækker over de samme områder som §25, og på den måde har områderne beskyttelse, siger han.

Faktisk kan det være en fordel for skovejeren, at optegnelserne over naturværdierne er lavet.

- Hvis man for eksempel ønsker at få sin skov certificeret, så er det en fordel i forberedelsen, at §25-naturområderne allerede er registreret og tilgængelig på Danmarks Miljøportal, siger Casper Pleidrup.

- For myndighederne kan det være en fordel at have overblik over tilstanden af skovenes naturmæssigt særlige værdifulde arealer. Det gør det muligt at målrette og prioritere frivillige indsatser til at beskytte skovenes biodiversitet, fortsætter han.

Han tilføjer, at styrelsen altid vil varsle deres besøg på forhånd.

De kommende registreringer af §25-natur vil blive lagt ind på Danmarks Miljøportal. Registreringerne bliver dermed offentligt tilgængelige.

# Skovrådet og brancheforening bakker op

Registrering af værdifuld natur i private skove bliver anbefalet af Dansk Skovforening og Skovrådet.

**Tekst og foto: Jens Mathiasen**

Når Miljøstyrelsen om kort tid starter op med at registrere §25-natur i private skove, sker det med anbefaling fra Skovrådet.

- Skovrådet anbefaler, at der foretages en registrering af naturmæssigt særlig værdifuld skov i private skove. Registreringen kræver specialistviden og bør foretages af en offentlig myndighed efter samme kriterier og kvalitet, som det er sket i offentlige skove, lyder det i en rapport fra 2021.

Rådet anbefaler, at registreringer ikke i sig selv bør medføre restriktioner for private skovejere, men skal bidrage til at give skovejere bedre viden om naturværdierne på deres ejendom, hvilket er en forudsætning for at kunne passe på dem.

Skovrådets anbefalinger kan læses i rapporten 'Fremme af en bæredygtig dansk træproduktion som bidrag til den grønne omstilling' udgivet i november 2021.

## Skovforeningen bakker op

Også Skovbrugets brancheforening, Dansk Skovforening, er positiv, når det gælder registrering af §25-natur i



*Skovrådet og Dansk Skovforening bakker op om registrering af §25-natur i skovene. Arkivfoto*

private skove.

Skovforeningen indgik i 2019 en aftale med Danmarks Naturfredningsforening, hvor skovforeningen anbefalede en gennemførelse af §25-registreringen.

- Kortlægningen af §25-skov på private arealer er et vigtigt supplement

til at dokumentere naturværdierne i de private skove. Kortlægningen vil samtidig være en hjælp til private skovejere i forbindelse med en bæredygtigheds-certificering af de private skove, sådan at udbuddet af certificeret træ fra private skove kan øges, oplyser foreningen i en meddelelse på [danskskovforening.dk](http://danskskovforening.dk).

Ifølge skovforeningen kan registreringen anvendes som grundlag for, at skovejeren kan indgå frivillige aftaler om beskyttelse og videreudvikling af naturværdierne mod betaling.

## Om den særlige natur

'Naturmæssigt særlig værdifuld skov' er skov med naturværdier, der rækker udover det gennemsnitlige og almindelige. Det vil sige skov, som har særlig stor betydning for bevarelse af biologisk mangfoldighed i Danmark.

Det kan være skov, som har særlig stor naturhistorisk værdi. Der er især fokus på naturlig skov. Det vil sige ikke plantet skov med

store forekomster af hulheder, veterantræer med mere.

Det kan være skov med særlige arter for eksempel småbladet lind.

Det kan være skov på voksesteder, der giver helt særlige naturforhold. Det kan være kildevæld, erosion eller kalkbund.

'Naturmæssig særlig værdifuld skov' har ophæng i Skovlovens §25.

Naturstyrelsen arbejder med nøgle-naturgrupper indenfor §25:

- Anden løvskov
- Skovfyr
- Egedomineret skov
- Bøgedomineret skov
- Skov på særlig jordbund
- Blandskov og vådbundsskov
- Skov med historiske driftsformer
- Skov med meget stor strukturel variation

Kilde: Miljøstyrelsen og Naturstyrelsen