

Skovdyrkeren

Nr. 80 - marts/april 2022



Midtjysk skov ramt af stormfald

Plantage blev
finansieret med aktier

Skovens klima-
effekt kan firedobles

Stor interesse
for certificering



SKOVDRYRKERNE

Kort nyt 2



Plantage med 269 ejere 4

Skoven blev finansieret med aktier 7

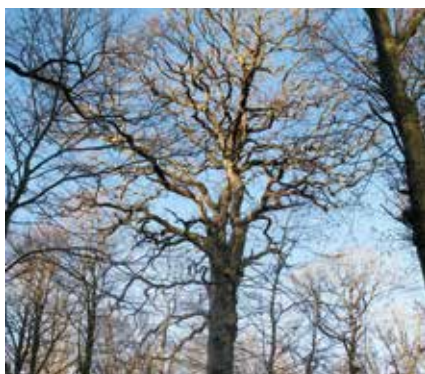
Nye strammere flisregler 9

Midtjysk skov ramt af stormfald 10

Skovenes klimaeffekt kan firedobles 14

Mange vælger at få ejendommen certificeret 17

Debat om naturnationalparker 18



Flådens egetræer står endnu 20

Direktør efterlyser mere dansk råtræ 21

Forsidebilledet:

Stormen Malik ramte hårdt i skoven Boskov ved Bjerringbro. Skoven blev ramt af decideret fladefald og en del spredt stormfald. Foto: Jens Mathiasen

Fortsat store forsinkelser i udbetalinger

Landbrugsstyrelsen har flere gange meldt ud, at man er i fuld gang med at få bugt med de forsinkelser, der længe har præget sagsbehandlingen af skovrejsningssager.

Det mål er desværre ikke nået. Styrelsen er fortsat langt bagefter.

- Det er stærkt utilfredsstillende, lyder det fra skovbrugets brancheforening, Dansk Skovforening.

Foreningen har ved et møde i februar gjort det klart, at det er utilfredsstillende og til stor frustration for både ansøgere og skovrejsningskonsulenter.



Landbrugsstyrelsen er fortsat langt bagefter med sagsbehandlingen af skovrejsningssager.

Meget forsinket

I dag er status, at størstedelen af ansøgningerne fortsat venter på afgørelse.

For ansøgningsrunden 2021 er det samlede antal tilsagssager 378. Indtil nu er kun 66 af disse sager afgjort, hvilket svarer til 17 procent.

Landbrugsstyrelsens oprindelige mål var, at 75 procent af ansøgningerne skulle have

været afgjort inden udgangen af 2021. Men som tallene viser, er det langt fra indfriet, skriver Dansk Skovforening.

Landbrugsstyrelsen forventer dog fortsat, at alle ansøgninger om tilsagn er afgjort inden udgangen af marts. Det er styrelsens seneste udmelding om tidshorisont, oplyser brancheforeningen.

Ny fond finansierer udbygning af Skovskolen

Den nystiftede fond Eldrupgård-fonden investerer 55 millioner kroner i at udvide og udbygge undervisningsbygninger på Skovskolen Eldrupgård ved Auning.

Baggrunden er flere studerende og ansatte. Det skyldes stigende efterspørgsel efter Skovskolens dimittender, skriver Skovskolen.

Fra 2023 vil skov- og landskabsingeniøruddannelsen huse i alt 150 studerende. Det kræver en større udbygning af de fysiske rammer med nye undervisnings- og administrationsbygninger samt et nyt kollegium med plads til 50-75 studerende.

Antallet af ansatte på Skovskolen Eldrupgård fordobles fra 10 til 20 frem mod 2023.

Skovskolen Eldrupgård udbyder sammen med Skovskolen i Nødebo som de eneste i landet den 4-årige professionsbachelor-uddannelse til skov- og landskabsingeniør.

Opførelsen af det nye undervisningsbyggeri sker i et offentligt-privat samarbejde mellem Løvenholm-fonden og Københavns Universitet. Konkret etablerer Løvenholm-fonden den nye fond kaldet Eldrupgård-fonden. Fonden holdt sit stiftende møde 18. januar 2022.

Udgiver: De Danske Skovdyrkerforeninger

Parallelvej 9A, 8680 Ry

www.skovdyrkerne.dk

Ansvarshavende redaktør: Kristian Gernow

Redaktør: Jens Mathiasen / jma@skovdyrkerne.dk

Layout: Landbrugsmedierne

Tryk: PE Offset A/S – ISSN 2445-785X

Mange studerende hilste på Skovdyrkerne

I begyndelsen af februar deltog Skovdyrkerne ved Skovskolens praktikvært-aftener. De blev afviklet på afdelingen i Nødebo i Nordsjælland og på Eldrupgaard på Djursland.

I år er det første gang, at studerende skov- og landskabsingeniører fra Eldrupgaard skal ud i praktik.

Begge aftener var mange engagerede studerende forbi Skovdyrkerens stand for at tale om skovbrug og høre mere om Skovdyrkerne som praktiksted.

I løbet af praktikværtaftenen på Eldrupgaard blev vinderne af Løvenholmprisen 2022 fundet.

1. prisen på 20.000 kroner gik til Rasmus Bjørnebo Neidhardt for projektet 'Anlæg af et kombineret proveniens- og produktionsforsøg i hybridlærk'. Her undersøges, hvilke provenienser af hybridlærk vokser bedst under danske forhold.

Clara Ryge Carlsen vandt 2. prisen på 5.000 for projektet 'Eksempler på økonomisk og strukturel udvikling i naturnær nåleskovsdrift'. Hun har regnet økonomi på naturnær nåleskovsdrift og har fundet ud af, at dyrkningsformen i visse tilfælde godt kan betale sig.

Prisen blev overrakt af Daniel Hintz fra Løvenholm Gods.



Mange studerende var forbi Skovdyrkerens stand ved Skovskolens praktikværtaftener i februar.

Skovdyrkerne lancerer webside om skovrejsning

Skovdyrkerne har lanceret et dedikeret website om skovrejsning og tilskud til skovrejsning.

På websitet skovrejsning.dk kan man blive klogere på tilskudsberettiget skovrejsning på landbrugsjord. Man kan læse om Skovdyrkerens historie og aktiviteter og følge med i vores seneste skovrejsningsprojekter.

Der er også informative videoer om, hvordan en skovrejsning foregår - lige fra ansøgningsarbejdet,



På Skovrejsning.dk kan man blive klogere om alt der vedrører skovrejsning.

til træerne er kommet i jorden. Håbet er, at vi med websitet kan

nå ud til nogle kommende skovejere og kommende skovdyrkere.

Klik dig ind på skovrejsning.dk og send gerne linket videre, hvis du kender nogen, der gerne vil plante skov.

Flere vil holde varmen med brænde

Forbrugerne efterspørger i stigende grad brænde til opvarmning som en måde at komme udenom højere el- og energipriser.

- Vi har oplevet, at der er kommet større efterspørgsel på brænde. Det hænger sammen med, at energipriserne stiger, siger Henrik Fredslund, skovrider hos Skovdyrkerne Syd i en artikel i Avisen Danmark.

Der er meget rift om råtræet, og priserne er høje. Der er ifølge skovrideren ikke meget, som når frem til de danske brændehandlere. Mange større spillere står på spring for at få fat i træet. Derfor går en stor del af træet til byggerier, varmeværker og eksport.

- Det betyder, at brændehandlerne ikke kan få det træ, de vil have, siger Henrik Fredslund. Han oplever øget efterspørgsel på samtlige produkter, der kan fremstilles af træ - det gælder emballage såvel som møbler, flis og byggeri.

Avisen Danmark har tidligere skrevet, at forhandlere af brændeovne oplever stigende efterspørgsel.

Træbygningers klimapåvirkning varierer meget

Instituttet Build ved Aalborg Universitet har udgivet to rapporter om træbyggeri.

Rapporterne dokumenterer blandt andet klimaregnskabet ved brug af træ i et byggeri. De undersøgte træbyggerier har generelt lave klimapåvirkninger set i forhold til gennemsnitligt byggeri. Men variationen i klimapåvirkning er stor.

- Det er interessant, fordi det fortæller os, at det ikke udelukkende er brugen af træ, der giver gode resultater. For eksempel har udformningen af bygningen samt



det øvrige materialevalg stor betydning. Samlet set understreges vigtigheden af at fokusere på bygningen som helhed. Der peges på vigtigheden i at anvende

livscyklusvurderinger som en del af designprocessen, pointerer, Freja Nygaard Rasmussen, postdoc på instituttet Build, Aalborg Universitet. Hun er medforfatter til rapporten "Klimapåvirkning fra 20 træbyggerier - LCA på eksisterende træbyggerier". Den anden rapport er "Erfaringer fra 20 træbyggerier - Eksisterende træbyggerier 2021".

Rapporterne giver byggebranchen et indblik i en række eksisterende træbyggerier. Målet er at inspirere til læring for andre i branchen.



Fem vestjyder bestyrer skov for 269 ejere



Rind plantage er knap 150 år gammel, og plantagen er ejet af 269 anpartshavere. Den daglige drift klarer en demokratisk valgt bestyrelse.

Tekst og foto: Jens Mathiasen

Arbejdsdage, fællesspisning, socialt samvær og lodtrækning om jagter.

Et ejerskab af Rind Plantage, syd for Herning, åbner op for andre oplevelser, end hvad man normalt forbinder med at være skovejer.

- Faktisk er vi 269 ejere af Rind Plantage. Det er en såkaldt aktieplantage, som blev etableret helt tilbage i 1874, fortæller Ole Callesen, der er bestyrelsesformand.

Han sidder i sit køkken med udsigt til skoven. Side om side er to bestyrelsesmedlemmer. Samtalen flyver, og der bliver vekslet anekdoter og fortalt historier fra plantagens gamle dage.

Et af emnerne er ejerkonstruktionen, som indtil videre har fungeret i snart 150 år.

- Det er klart, at det er anderledes at være skovejer i en anpartsskov med over 200 ejere. Det er os i bestyrelsen, der på vegne af ejerne, beslutter drift og tiltag i skoven, fortæller Ole Callesen.

Han er formand for bestyrelsen, som er valgt af den årlige generalforsamling.

Livsnyderdage og arbejdsdage

Det står de 269 medejere helt frit for, hvordan de benytter deres ejerskab af Rind Plantage. Der er ikke krav eller forventning om, at anpartshaverne bidrager til driften.

- Du kan opfatte din anpart som en hvilken som helst anden. Du behøver ikke være aktiv herude. Omvendt har du muligheden for at deltage i vores aktivitetsdage og vores jagter, hvis du gerne vil det, siger Ole Callesen.

Han forklarer, at der bliver afholdt aktivitetsdage og såkaldte livsnyderdage flere gange årligt.

- På de dage spiser vi sammen og arbejder med opgaver i skoven. Det er hyggeligt. Der er et godt socialt fællesskab herude. På arbejdsdagene arbejder vi for eksempel med nedskæring af opvækst, gødsning, sprøjtning eller andre småopgaver, som vi kan udføre selv, siger Ole Callesen.

Fællesjagter i efteråret

Ole Callesen vurderer, at en betydelig del af ejerne er med på grund af muligheden for at komme på jagt.

- Som ejer og anpartshaver har man mulighed for at deltage i vores seks efterårsjagter. Dem afvikler vi som fællesjagter.

- Forårets riffeljagter kan man også deltage i. Her trækker vi lod imellem de interesserede. De seneste gange har interessen været lidt større end antallet af pladser. Men der er en rigtig god chance for at komme på jagt, hvis man har lyst til det, siger Ole Callesen.

Hans generelle vurdering er, at det netop er jagten, som er attraktiv for mange



Der er netop afdrevet et areal med rødgran. Træet er endnu ikke målt op. Forventningen er over 500 kubikmeter træ fra arealet.



Bestyrelsen varetages af en demokratisk valgt bestyrelse på fem personer. På billedet ses fra venstre Ole Callesen, Preben Østergaard og Tage Søby Jensen.

Rind Plantage

- Rind Plantage er placeret syd for Herning.
- Skoven er i dag på 252 hektar. Den er udvidet flere gange siden etableringen i 1874.
- Det er en aktieplantage, som i dag har 269 ejere.
- Ledelse og skovdrift varetages af en demokratisk valgt bestyrelse på fem personer.
- Primært nålebevoksninger i alle aldre. Rødgran fylder meget på skovkortet, men andre arter som sitkagran, contortafyr, skovfyr, lærk med flere er også på skovkortet.
- De senere år er der anlagt nobilisbevoksninger med henblik på fremtidigt salg af klippegrønt
- Størstedelen af jorden er let og sandet

af ejerne.

- Jagt er der helt sikkert mange, der værdsætter. Nogle har købt deres anpart, mens andre har arvet deres anpart fra forældre. De fleste er med for at nyde det sociale fællesskab, siger han.

Bestyrelse leder selskabet

Det er bestyrelsen, som står for ledelsen, og som planlægger opgaverne. Bestyrelsesarbejdet er ulønnet. Men selskabet drives stort set som ethvert andet professionelt selskab, hvor bestyrelsen har ansvar for drift, økonomi med mere.

- Bestyrelsen afholder 5-6 ordinære bestyrelsesmøder om året. Her diskuterer vi, hvilke opgaver vi skal have løst i den kommende tid, siger Ole Callesen, som til dagligt er revisor.

Opgaven med at bestyre Rind Plantage

er ikke helt ny for ham.

- Jeg har siddet i bestyrelsen i omkring 15-18 år, mener han og kigger over på bestyrelseskollegaen Preben Østergaard.

- Ja, men husk, at jeg kom i bestyrelsen før dig, returnerer Preben Østergaard og smiler.

De to bliver enige om, at Preben Østergaard vistnok har været bestyrelsesmedlem i 20-25 år.

Så længe, der er opbakning fra den årlige generalforsamling, har de vestjyske bestyrelsesmedlemmer ikke planer om at stoppe deres mangeårige indsats i bestyrelsen.

- Vi nyder arbejdet. Der er ikke kampvalg til bestyrelsen. Men når vi har manglet folk i bestyrelsen, så har vi kunnet finde og vælge nye medlemmer uden de store udfordringer, siger Ole Callesen. ➔



Rind Plantage består hovedsageligt af nålebevoksninger. De senere år er der plantet meget sitkagran efter skovninger.



Tilbage i 1939 blev der plantet bøg i en afdeling, hvor jorden er mindre sandet.

⇒ Nåletræ på sandjord

Rind plantage er plantet på let sandjord. Der er i langt overvejende grad plantet nåletræerarter på arealet.

- I plantagens første år var det i særdeleshed rødgran, som blev plantet. I de senere år har vi plantet sitkagran, lærk og flere andre nåletræerarter. Størstedelen af jorden herude er meget sandet – og det stiller krav til de arter, der kan vokse her, siger Ole Callesen.

Rind Plantage er udvidet mange gange siden etableringen i 1874. En af de gange var i 1939. Her blev der opkøbt jord, som er noget bedre end de øvrige arealer.

- Her besluttede man at plante bøgeskov. 2000 bøgeplanter kom i jorden ved den lejlighed, og i dag har vi faktisk en bøgeafdeling på 25 tønder land af rigtig god kvalitet. Nogle mener, at det er landets bedste bøgeskov så langt mod vest, siger Preben Østergaard.

Drives forstligt forsvarligt

Bestyrelsen driver skoven forstligt forsvarligt.

- Vi tynder, skover og gentilplanter løbende skoven i tæt samarbejde med skovfoged Chresten Møller Petersen, Skovdyrkerne Vest. Vi driver skoven forstligt forsvarligt. Salg af råtræ og flis er en vigtig indtægtskilde, således at vi kan holde skoven ved lige, siger Ole Callesen.

Han nævner, at man for kort tid siden har skovet et areal med rødgran, hvorfra der sælges over 500 kubikmeter gavnræ.

Stærk økonomi

Ole Callesen fortæller, at bestyrelsen i langt overvejende grad er enige om opgaverne i plantagen.

- Selvfølgelig kan vi se forskelligt på nogle opgaver. Men vi har aldrig været så uenige, at vi har stemt om det. Det skal vi heller ikke. Vi har alle den holdning, at hvis vi er uenige, så snakker vi os til rette om tingene, og finder en løsning, som alle kan bakke op om, supplerer Preben Østergaard.

Den strategi har vist sig at fungere. Skoven er i god drift, og økonomien er solid. Sådan skal det gerne fortætte med at være, mener bestyrelsesmedlemmerne.

- Vi har en stærk økonomi herude, som i høj grad er opbygget igennem de seneste 15-20 år. Vi har ikke gæld i selskabet, hvilket er en stor fordel for os, siger han.

Bestyrelsen vil fortsat arbejde videre med at leve op til formålet i vedtægterne. Her fremgår det, at selskabet skal bevare og udbygge Rind Plantage.



Rævene har nemt ved at grave i den lette jord. Jordbunden er sandet og minder mest af alt om strandsand.



Den gamle aktie er fra 1874. Det er en af de originale aktier, som blev udstedt med 50 kroner som pålydende værdi. Ved siden af ses det nuværende anpartsbevis.

Skoven blev finansieret med 50 kroners aktier

Rind plantage blev grundlagt i 1874. Formålet var at stoppe sandflugt. I begyndelsen blev kapitalen sikret ved at sælge aktier til 50 kroner stykket.

Tekst og foto: Jens Mathiasen

Historien om Rind Plantage er en fortælling om vestjysk sammenhold og handlekraft.

For at forstå hvorfor områdets stærke mænd valgte at gå sammen og etablere en skov, skal vi tilbage til 1860'erne.

På det tidspunkt er området plaget af sandflugt. Sandjorden flyger og ødelægger avlen på de marker, som skal frembringe livsnødvendige afgrøder til beboere i Rind Sogn.

- Derfor beslutter nogle af sognets mænd, at de vil etablere en plantage, som



- Det har lige fra starten været grundtanken at Rind Plantage skulle finansieres via salg af aktier, fortæller Preben Østergaard, der er medlem af bestyrelsen.

skal dæmme op for sandflugten, fortæller Preben Østergaard, som er bestyrelsesmedlem i Rind Plantage.

Han er historisk interesseret og fortæller levende om plantagens første år.

- Forberedelserne begynder allerede i 1860'erne, men det er i 1874, at man



- stifter Rind Plantageinteressentskab, siger Preben Østergaard.

Aktie med 148 år på bagen

Bestyrelsesformand Ole Callesen fisker et gulnet og skrøbeligt dokument op af en A4-plasticlomme, og lægger det på bordet.

- Her skal du se. Det her er en af de oprindelige aktier, som blev tegnet i marts 1874, da skoven blev grundlagt, siger Ole Callesen og peger ned på indskriften med aktionærens navn og den pålydende aktieværdi på 50 kroner.

Preben Østergaard gør det klart, at det lige fra starten var grundtanken, at Rind Plantage skulle finansieres via salg af aktier.

- Det fik man succes med. Faktisk fortsatte man med den finansieringsmetode helt op til 1960'erne, siger Preben Østergaard.

Hedeselskabet med som garant

I de allerførste år i 1860'erne var Hedeselskabet med som rådgiver og som økonomisk garant.

De første 50 tønder land blev købt fra

Rind Præstegård.

- Når aktierne løbende blev solgt, så frasolgte Hedeselskabet gradvist sine ejerandele og i 1874 var hele selskabet lokalt ejet. Dermed kunne man starte plantningsarbejdet, siger han.

Da skoven blev anlagt, blev der lavet budget for hele arbejdet.

- Vi har det originale budget. Vi kan se, at hele anlægget af skoven med arbejdsløn og planter kostede 2.800 rigsdaler. Omregnet til kroner svarer det til, at det hele kostede 5-6000 kroner. Det var datidens pris for at anlægge 88 tønder land skov.

- Det var andre tider dengang, siger Preben Østergaard.

Udvider med planteskole

I begyndelsen handlede det om at få fat i gode sunde planter for at få bugt med sandflugten.

- Ret hurtigt arbejdede man på at få anlagt en planteskole, så man selv kunne producere planter. Det lykkedes man med, siger Preben Østergaard.

Planteskolen blev placeret ved foden af Taulund bakke og var en succes.

- Man begyndte at sælge planter til andre plantager, og kort efter kom endnu en planteskole til.

Gamle dokumenter viser, at i 1877 solgte man over 40.000 styk rødgran og noterede selskabets første indkomst på 122 kroner, siger han.

Fra sandflugt til rekreation

Op igennem 1970'erne erkender bestyrelsen, at formålet med at stoppe sandflugt er opnået.

Herfra gik tendensen mere i retning af at skabe et smukt rekreativt område for lokalbefolkningen og et bedre miljø for skovens dyreliv.

- Man besluttede blandt andet at påbegynde etableringen af et cirka 10 meter bredt bælte af forskellige hårdføre løvtræer og bærbuske hele vejen rundt om plantagen. Det arbejde er endnu ikke helt afsluttet, siger Preben Østergaard.

Den 19. august 1919 blev det oprindelige selskab ændret til A/S Rind Plantage. I 1974 ændres navnet til Rind Plantage ApS, som selskabet fortsat hedder i dag.



I dag er digerne stadig tilbage fra de to planteskoler, som blev etableret kort tid efter etableringen af plantagen i 1874.



Nye skrapper krav til flis fra det åbne land



Det er nu et krav at genplante, hvis man fjerner læhegn eller mindre træbeplantninger i det åbne land. Kravet følger af ny lovgivning, som trådte i kraft fra årsskiftet. Bliver der ikke genplantet, må flisen ikke omsættes til varmeværk.

Af Nicklas Eugene Kirk Ibsen, forstfuldmægtig, Skovdyrkerne Vest

Fra årsskiftet blev den såkaldte VEII-lovgivning fuldt implementeret.

Loven omfatter også træbiomasse fra eksempelvis læhegn og remiser – altså mindre beplantninger i det åbne land.

Med den nye VEII-lovgivning følger nye og skrapper krav til landmænd, der eksempelvis ønsker at lægge to marker sammen ved at fjerne et læhegn – eller for dem, som ønsker at omlægge en remise til mark.

Biomassen fra sådanne projekter kan kun sælges til varme- og elværkerne, hvis der enten sker gentilplantning på samme sted eller et andet sted på ejendommen.

Krav om at genetablere

Det er ikke nyt for Skovdyrkerne at arbejde med bæredygtighedskrav i forbindelse med håndtering af biomasse.

Al biomasse, som Skovdyrkerne leverer til varme- og elværkerne, lever allerede op til bæredygtighedskrav.

Fleere af Skovdyrkerens lokalforeninger er eksempelvis certificeret efter SBP-standarden. Herved håndteres dog ikke alle krav i den nye VEII-lovgivning.

Den nye lovgivning adskiller sig især fra nuværende praksis i forbindelse med rydningsprojekter i det åbne land, hvor der altså nu er indført krav om genetablering.

Værkerne skal stille krav

Det er varme- og elværkerne, som er omfattet af den nye lovgivning, der skal sikre, at loven overholdes. Det er dog kun værker over fem megawatt, der er omfattet af lovgivningen og industrialanlæg over tyve megawatt. Fra 2023

sænkes grænserne til 2,5 megawatt for alle anlæg.

Værkerne skal stille krav til den biomasse, som de får leveret og ved at stille krav om dokumentation for biomassen til deres leverandører.

Derfor har Skovdyrkerne indført nye procedurer til at håndtere de nye krav samt gennemført efteruddannelse af alle skovfogeder.

Fuld dokumentation

De nye procedurer blev inden jul godkendt ved en 3. parts audit.

Skovdyrkerne har derfor fuld dokumentation for, at den flis, som leveres til den grønne omstilling, er bæredygtig efter verdens strengeste standarder.

Skovdyrkerforeningernes skovfogeder er dermed klar til at rådgive dig som lodsejer og sikre lovligheden i dit kommende flisprojekt.

Om VEII-lovgivningen

- VEII-lovgivningen er den danske implementering af EU's RED II-direktiv for vedvarende energi.
- VEII-lovgivningen trådte i kraft den 30. juni 2021, dog med en overgangsordning for træbiomasse med oprindelse fra det åbne land frem til årsskiftet 2021-2022.
- Loven blev fuldt implementeret fra årsskiftet.
- Baggrunden for den nye VEII-lovgivning går tilbage til oktober 2020. Dengang indgik regeringen og et bredt flertal i Folketinget en aftale om at stille lovkrav til al biomasse, der bruges til at producere varme og el i Danmark, herunder træbiomasse.

Danskerne er blevet mere tilfredse med adgang til skov og natur

Mange danskere bruger natur og skov til vandreture, rekreation med mere. Det er der rigelig mulighed for i det danske landskab, mener danskerne.

I en ny undersøgelse, som Norstat har foretaget for Dansk Skovforening og Landbrug & Fødevarer, svarer 87 procent, at de er enten meget tilfredse eller tilfredse med deres mulighed for at færdes i naturen.

Det er en stigning i forhold til 2020, hvor tallet var 82 procent.

Det skriver Dansk Skovforening og Landbrug & Fødevarer i en fælles pressemeldelse.

Danskerne oplever god adgang til skovene og til naturen, viser undersøgelsen.

- Det er glædeligt, at så mange danskere er tilfredse med deres mulighed for at komme ud i naturen. Det viser, at kombinationen af naturbeskyttelseslovens adgangsregler og frivillige tiltag som "Spor i landskabet", hvor lodsejere åbner for øget adgang til deres arealer, virker efter hensigten, siger Lone Andersen, viceformand i Landbrug & Fødevarer.

Men danskerne mangler viden om, hvad de må og ikke må i naturen. Over halvdelen af de adspurgte savner oplysning om reglerne for at færdes i skove eller andre steder i naturen.

- Det er vigtigt, at skovgæsterne ikke stresser dyrelivet med deres adfærd eller kommer i konflikt med en skovejner eller andre brugere. Bedre information om adgangsmuligheder og regler på skilte, i apps eller offentlig kommunikation vil helt sikkert kunne bidrage til at undgå mange misforståelser, siger Anders Frandsen, direktør i Dansk Skovforening.

I undersøgelsen er cirka 1000 repræsentativt udvalgte danskere i november 2021 blevet spurgt om deres tilfredshed med mulighederne for at færdes i naturen.



Stormen væltede midtjyske rødgraner

Stormen Malik havde godt fat i rødgranerne i den midtjyske Boskov. En halv hektar væltede som følge af stormens hærgen i begyndelsen af februar.

Tekst og foto: Jens Mathiasen

Skovejer Bent Risom kigger ud over sin skov, hvor stormen Malik har kastet rundt med 40-årige graner.

Store rodkager og knækkede hugst-modne stokke ligger hulter til bulter.

- Det ser ikke godt ud, siger han og vender ansigtet hen til skovfoged Søren Børsting.

- Nej, der har været tryk på. Det er faktisk værre end jeg troede, svarer skovfogeden.

De to går langs den daværende vestvendte rand, hvor blæsten for alvor skubbede træerne omkuld og skabte fladefald. Vurderingen lyder, at i randen er der væltet omkring en halv hektar rødgran.

Svært at undgå

Stormfaldet ærgrer Bent Risom og hans kone Nete. De to har ejet Boskov i omkring femten år. Skoven er på 47 hektar, og den består primært af nålebevoksninger.

- Da vi købte skoven, vidste vi godt, at det kunne blive svært at få skovet nåletræet og undgå stormfald. Der er ikke anlagt skovbryn eller striber med værnsskov. Det ser vi nu konsekvensen af.

- Samtidig var vi for få år siden nødt til at åbne en rødgranbevoksning op fra vest på grund af et billeangreb. Det er den nye

vestvendte rand, der nu er faldet i stormen, siger Bent Risom.

Skovfoged Søren Børsting supplerer.

- Det er aldrig optimalt at skove en nålebevoksning fra vest. Men omstændighederne har gjort det nødvendigt her i Boskov.

God økonomi trods stormfald

Granerne ligger hulter til bulter, og de mange knækkede stokke forstærker indtrykket af kaos.

Men selvom det ser slemt ud, skal ejerne skal ikke være nervøse for værdierne.

Boskov

- 47 hektar skov. Ligger ved Bjerringbro.
- Primært hugstklare rødgranbevoksninger. Derudover blandt andet 80-årig bøgeafdeling, samt unge blandede løvbevoksninger til gavn for vildtet. Der produceres også klippegrønt og der er egebevoksning med over 100 gamle ege.
- Ejers af Bent og Nete Risom.
- Skoven drives forstligt, men med særligt fokus på at skabe god jagt.
- Skoven har tidligere tilhørt Frijsenborg Gods.



Rødgranerne står på fed lerjord. Bevoksningen er omkring 40 år gammel og hugstmoden.

- Vi skal nok få langt størstedelen af træets værdi hjem. Min vurdering er, at det er 10 til 15 procent dyrere at skove her i stormfaldsbevoksningen sammenlignet med en normal skovning. Værre er det ikke.

- Dertil kommer, at markedet er godt - og priserne på nåletræ er historisk høje. Derfor er der ingen grund til at være nervøs over, at værdierne går tabt. Det sker ikke, siger skovfoged Søren Børsting.

Han uddyber, at det koster lidt på både sortering og arbejdstid. Det vil tage



lidt længere tid for skovningsmaskinen at rydde op i stormfaldet.

- Samtidig er vi nødt til at sortere de knækkede stokke så godt som muligt, siger Søren Børsting.

Etablerer ny rand

Skovfogeden og ejerne går længere ind i nåleskoven. De diskuterer, hvordan de bedst kan få ryddet op efter stormfaldet.

Det er vigtigt at finde frem til en løsning, som bedst sikrer imod nye stormfald i den vestvendte rand.



Skovfoged Søren Børsting og ejeren Bent Risom diskuterer, hvordan oprydning og genplantning foretages mest optimalt.

- Mit forslag er, at vi skover mere end den halve hektar, der er væltet. Hvis vi skover omkring 1,8 hektar, kan vi etablere en ny rand, som står forholdsvis stærk ved en ny storm fra vest, siger skovfogeden.

Han opfordrer til at parallelforskyde den kant, der nu er blæst ned cirka 100 meter længere ind i stykket.

- Så håber vi på, at den nye kant vil blive stående i 1-2 år. På den måde kan vi forsinke foryngelsen en smule og sprede indtægter og udgifter ud over lidt længe-



⇒ re tid, siger Søren Børsting.

- Hvis vi er uheldige, at en storm rammer os igen allerede til efteråret, skal vi ikke forvente, at det vi efterlader, bliver stående. Men det er den bedste løsning, jeg kan se for mig, siger Søren Børsting.

Alternativet er at afdrive og starte en ny kultur på knap fem hektar, hvilket kan give helt andre udfordringer.

Spredt stormfald

Længere inde i skoven har Malik også taget fat i enkelttræer. Der er spredt stormfald flere steder i den hugstmodne rødgran-bevoksning.

- Det spredte stormfald er ikke kønt at se på. Men det ser værre ud, end det er.

- Vi vil rydde op i det, når vi alligevel har maskiner i skoven. Bevoksningerne er tyndet igennem, og maskinerne kan komme til overalt. Men vi skal vente på, at jordbunden får bedre bæreevne, inden vi kører ind og rydder op.

Oprydning og bonitet

Ejeren Bent Risom vil gerne have ryddet op i stormfaldet så hurtigt som muligt. Men når det gælder oprydningsarbejdet, sætter jordbunden visse begrænsninger.

- Jorden er fed midtjysk lerjord. Den er vandmættet lige nu. Hvis vi sender en skovningsmaskine ind lige nu, risikerer vi at efterlade store kørespor. Vi risikerer at skabe traktose – altså sammenpresning af jorden. Det skal vi undgå, siger skovfogeden.

- Derfor bliver vi nødt til at vente til foråret med at sende maskiner ind for at rydde op i stormfaldet, fortsætter han.

Lerjord og rødgran

Både jordens bonitet og træartsvalget er med til at forværre risikoen for stormfald.

- Stiv fed lerjord er kendt for at øge risikoen for stormfald. I sin tid har man valgt at plante rødgran. Det er en art, som i forvejen er sårbar overfor storm. Det betyder, at både jordbund og træartsvalg forøger



Længere inde i bevoksningen er der betydelig spredt stormfald.



Omkring en halv hektar er væltet i fladefald i Boskov. Derudover er der yderligere spredt stormfald i den øvrige del af skoven.

risikoen, forklarer skovfogeden.

Omvendt er lerjorden en god vækstmotor for nåletræet.

- Jorden herude skubber virkelig træerne opad i høj hastighed. Vi ser særdeles god vækst. Herude kan vi nå en omdrift i nål på 40 år.

- Kunsten er altså at balancere risikoen for stormfald overfor de gode vækstmuligheder, fortsætter skovfogeden.

Jagt er i højsædet

Bent og Nete Risom Købte skoven af Frijsenborg Gods for omkring femten år siden. Skoven drives forstligt, men det er jagten, der har absolut førsteprioritet for ejerne.

- Vi købte skov for at få adgang til en

god jagt. Det har vi fået. Her er masser af råvildt, og vi har også skudt krondyr herude, siger Bent Risom, som nyder at gå på jagt i skoven.

Bent og Nete runder snart 78 år. De har aldrig fortrudt, at de for omkring femten år siden købte Boskov.

Parret har to døtre og seks børnebørn.

Et salg er ikke på dagsordenen – heller ikke selvom der ikke umiddelbart er kommende skovejere i familien.

- Jeg tror ikke, vores døtre er interesserede i at overtage skoven. Men vi beholder den indtil, vi ikke er her længere. Så er det op til vores døtre at beslutte, hvad de vil med skoven, siger Bent Risom.

Boskov er netop blevet certificeret

Ejerne af Boskov, Bent og Nete Risom, har netop fået deres skov certificeret.

Pr. 1. februar i år var Boskov officielt PEFC-certificeret.

- Jeg tror, at certificering bliver et krav, uanset om man vil det eller ej. Derfor besluttede vi, at vi lige så godt kunne få skoven certificeret nu, siger Bent Risom.

Han har fået Skovdyrkerne til at klare alt papirarbejdet i forbindelse med certificeringen.

- Det har været nemt. Der vil selvfølgelig også komme mere papirarbejde fremover, som vedrører certificeringen. Men det lader jeg Skovdyrkerne håndtere for mig, siger Bent Risom.

Oplever ikke begrænsninger

Bent og Nete Risom forventer ikke, at certificeringen vil sætte begrænsninger for deres drift af skoven.

- Jagt er absolut førsteprioritet. Her oplever jeg ikke, at vi får indskrænkninger som følge af certificeringen.

- Derudover driver vi skoven forstligt, og her er selvfølgelig nogle krav, vi skal overholde, når vi skover og sælger træ fra skoven. Men det er ikke krav, som på nogen måde er svære at overholde, siger Bent Risom.

Skovfoged Søren Børsting Bakker op.

- Boskov er i forvejen en veldrevet skov. Der ligger allerede driftsplaner og opdateret skovkort. Vi dokumenterer vores arbejde i skoven. Vi kommer blandt andet til at efterlade mere dødt ved, og vi skal afsætte højstube ved skovninger. Men det kan vi ret nemt håndtere, siger Søren Børsting.



Ved at indfange kulstof med Carbon Capture Storage-teknologien kan skovenes klimaeffekt mangedobles. Teknologien kan blandt andet benyttes på varmeværker.

CO2 kan indfanges og gemmes

- Carbon Capture Storage kaldes også CCS-teknik. Det er en vigtig teknologi, som kan øge skovenes klimaeffekt.
- Teknologien kan anvendes til indfangning af CO2 fra store punktkilder.
- CCS virker ved at indfangning af CO2, og deponere den i undergrunden.
- Teknologien kan bruges ved faciliteter med fossile udledninger. Det kan for eksempel være fra affaldsvarmeværker.
- Teknologien kan også anvendes til at fange CO2-udledninger fra afbrænding af biomasse til energiproduktion med mere.

Ny rapport: Skovenes klimaeffekt kan firedobles

Ved at anvende træ fra skovene bedre end i dag kan skovenes klimaeffekt firedobles. Det fastslår ny rapport fra Københavns Universitet.

Tekst og foto: Jens Mathiasen

Skovene kan levere fire gange højere klimaeffekt end i dag.

Det er en af konklusionerne i en ny rapport fra Institut for Geovidenskab og Naturforvaltning, Københavns Universitet.

- Hvis træ fra skovene anvendes bedre end i dag, kan vi øge klimaeffekten meget markant. Vi kan faktisk firedoble effekten, siger Vivian Kvist Johannsen, der er seniorforsker ved Institut for Geovidenskab og Naturforvaltning, Københavns Universitet.

Hun er medforfatter på den nye rapport, som undersøger skovenes klimaeffekt frem imod 2050.

Forskeren gør det klart, at den helt store effekt kan opnås ved at tage kulstof ud af kredsløb.

Som eksempel nævner hun, at vi i dag benytter store mængder skovflis til opvarmning.

- I dag brænder vi flis af i varmegærker. Det betyder, at vi har et ret kort CO₂-kredsløb, da flisens opsamlede CO₂ frigives igen ved forbrænding, siger Vivian Kvist Johannsen.

- Hvis vi i stedet trækker kulstof ud af kredsløbet, så batter det virkelig meget på klimaeffekten, fortsætter hun.

Hun forklarer, at kulstof kan tages ud af kredsløb i produkter med lang levetid og med såkaldt CCS-teknologi. Det kaldes også Carbon Capture Storage.

- Det er for eksempel muligt at opsamle kulstof med CCS på flisværkernes skorstene. Det opsamlede kulstof kan så pumpes ned i undergrunden eller på anden måde lagres, så det tages ud af kredsløb. Det er ved hjælp af denne teknologi, vi kan opnå den meget store effekt med en firedobling af klimaeffekten, siger forskeren.

Hun gør det klart, at vi ikke bare lige kan udløse den ekstra klimaeffekt fra skovene.

- Rapporten viser, at potentialet er der. Men i praksis kræver det forbedring af teknologier og minimering af spild. Vi skal også blive bedre til at anvende gavntre- et igennem hele industri-kæden, siger hun.

Naturrestervater og dyrket skov

Rapporten er udarbejdet ved hjælp af tal fra Danmarks Skovstatistik.

Forskerne har også indhentet informationer om planlagt skovrejsning og om blandt andet Naturstyrelsens forventede for-



Der kan opnås betydeligt højere klimaeffekt ved at forbedre anvendelsen af skovenes effekter.

Rapportens hovedresultater

- Udviklingen i skovarealet stiger i perioden 2021-2035 med i alt 29.695 hektar. Der forventes skovrydning i samme periode på 3.075 hektar. Det skyldes infrastruktur, natur med mere.
- Samlet forventes skovene at optage CO₂ frem til 2050 og videre frem til 2120 – dog med en lille udledning i starten af perioden.
- Høst af træ fra skoven vil i perioden frem til 2050 og efterfølgende bidrage til, at kulstofpuljen i træprodukter (HWP, Harvested Products) uden for skoven øges samlet under hensyntagen til inflow og outflow (afskrivning)



➔ valtning af statsskovene.

Der er opstillet følsomhedsanalyser i rapporten. Eksempelvis er der regnet på påvirkning af klima-effekten, hvis man vælger at lægge dyrket skov om til urørt og dermed stoppe hugsten.

Urørt skov bliver i rapporten kaldet naturreservater.

Rapporten viser, at skovens kulstofpulje – og dermed klimaeffekt går i nul efter omtrent 100 år, hvis man stopper hugsten og omlægges til urørt skov.

- Faktisk falder kulstofpuljen i de første år i naturreservaterne ved aktiv omstilling. Det skyldes den aktive omstilling, hvor man hugger eksotisk nåletræ og veteranisierer løvtræer, siger forskeren.

Hun oplyser, at hvis skov lægges urørt og forvaltes med et umiddelbart hugststop, medfører det en opbygning af vedmasse overalt på det udlagte areal og derved en stor andel af tæt skov.

- Kulstofpuljen vokser til det maksimale i løbet af cirka 100 år. Efter 100 år vil der være begrænset effekt på klimaregnskabet. På det tidspunkt balancerer kulstofpuljen i skoven, da der ikke hugges og tages effekter ud, siger Vivian Kvist Johannsen.

Usikkerheder

Vivian Kvist Johannsen gør det klart, at der er en række usikkerheder i rapporten, men samlet set giver den et indblik i skovens mulige klimaeffekt.

- Med rapporten har vi benyttet den viden, vi har nu, om fremtidig forvaltning og skovrejsning. Dermed har vi fået en opdateret og mere præcis fremskrivning af skovens klimapåvirkning frem til 2050. Det har vi ikke på samme måde haft tidligere, siger forskeren.

Rapporten er udarbejdet for Klima- og Energiministeriet. Den blev publiceret i februar. Den kan findes og læses i sin helhed på ign.ku.dk.

Om rapporten

● Titel:

Opdatering af skovfremskrivning: Forventet drivhusgasregnskab for de danske skove 2020-2050

● Forfattere:

Vivian Kvist Johannsen, seniorforsker, vkj@ign.ku.dk

Thomas Nord-Larsen, seniorforsker, tnl@ign.ku.dk

Niclas Scott Bentsen, lektor, nb@ign.ku.dk

● Udgiver

Institut for Geovidenskab og Naturforvaltning
Københavns Universitet
Rolighedsvej 23
1958 Frederiksberg C
ign@ign.ku.dk
www.ign.ku.dk

Danske jægere samler udstyr til Ukraine

Et privat initiativ har sat skub i danske jægers leverancer af udstyr som camouflajjakker, støvler med mere til det ukrainske civilforsvar. Det indsamlede grej vil blive kørt til Ukraine i private biler.

Husk at et sæt varme sokker eller en godt brugt jagtjakke er mere værd i Ukraine, end i bunden af dit skab.

Sådan lyder det i et opslag, som jæger John Møller Kristensen fra Bording ved Ikast har lagt på facebookgruppen »Alle os der går på jagt«.

I opslaget opfordrer han danske jægere til at donere tøj til det ukrainske civilforsvar, som i øjeblikket mangler varmt jagtrelateret camouflagetøj, rygsække, støvler, soveposer, feltflasker og andet grej.

- Har du noget liggende, du aldrig bruger, kan det være til stor gavn dernede. De mangler ligeledes skudsikre hjelme og veste. Men det er der måske knap så mange i gruppen, der ligger inde med. Førstehjælpskasser er også højt værdsat, skriver John Møller Kristensen ifølge jægerforbundet.dk.

Mangler tøj

Det er en henvendelse fra en ukrainsk bekendt af den danske midtjyde, som har fået ham til at tage initiativet.

- De har grej nok til militæret og reserven, men det ukrainske civilforsvar er almindelige mænd, der er indkaldt og står i civilt tøj, siger John Møller Kristensen som forklaring på det akutte behov for tøj og andet udstyr.

Det indsamlede udstyr vil løbende blive sendt til Ukraine i private biler.

Effekterne kan afleveres døgnet rundt på forskellige adresser. Interesserede kan finde mere info i facebookgruppen.

Danmarks Jægerforbund er i øjeblikket i dialog med en række andre NGO'er om, hvordan forbundet i fællesskab bedst kan hjælpe Ukraine.

Klimarådet anerkender behov for biomasse

Klimarådet har netop publiceret deres årlige statusrapport, og budskabet er klart: Kulstof fra bæredygtig biomasse er afgørende for at nå klimamålet om netto-nuludledning i 2050, og der bliver konkurrence om bæredygtig biomasse og tilgængeligt biogent kulstof frem mod den deadline. Det skriver Dansk Skovforening.

Der vil være behov for biomasse til at lagre kulstof og sikre negative udledninger, ligesom der er brug for kulstoffet til produktion af materialer og grønne brændstoffer.

Dermed anerkender Klimarådet, at produkter fra bæredygtig skovdrift er et vigtigt bidrag til at nå klimamålsætningerne. Rådet peger flere gange i rapporten på skovrejsning som en velafprøvet og sikker metode til netop at øge biomasse mængden og lagre kulstof, oplyser brancheorganisationen.



Skovdyrkerne oplever stor tilslutning til certificering

Et stort antal skovejere vælger at få deres ejendom certificeret. Fra 2018 og frem til nu er antallet af certificerede skovdyrker-ejendomme fordoblet, oplyser skovfoged fra Skovdyrkerne.

Tekst og foto: Jens Mathiasen

Antallet er skovdyrkermedlemmer, som får deres ejendomme certificeret, er steget meget markant den seneste tid.

Det oplyser Jens Julius Larsen, skovfoged ved Skovdyrkerne Midt.

- Det er gået rigtig stærkt de seneste år. Fra 2018 og frem til i dag har vi set en fordobling af certificerede ejendomme. Det er helt klart grundet øko-



Jens Julius Larsen, skovfoged ved Skovdyrkerne Midt.

nomiske incitament, men i særdeleshed også grundet generelle bæredygtighedstanker, siger Jens Julius Larsen.

Han er gruppeansvarlig for Skovdyrkerne PEFC-certificering.

Økonomien hænger sammen

Den stigende interesse for certificering er sket i takt med, at savværkerne har løftet deres tillæg for certificeret råtræ.

Han oplyser, at savværkerne nu tilbyder op til 30 kroner pr. kubikmeter råtræ.

- Lige nu får man som skovejere op imod 30 kroner i tillæg på visse korttømmer-effekter. Skover man eksempelvis 500 kubikmeter, hvor træet kører på et savværk, der afregner ekstra for certificeret træ, så er der 15.000 kroner ekstra i afregning til skovejeren, fremhæver han.

Plusregnskab

Certificering kan i mange tilfælde beta-



Der tilbydes op til 30 kroner pr. kubikmeter i tillæg ved skovninger. Arkivfoto.

le sig rent økonomisk.

- Der skal ofte kun en enkelt skovning til for at betale for certificeringen. Derefter er det et plusregnskab for skov ejeren. Det gælder økonomisk, men også på bæredygtighedsfronten, siger Jens Julius Larsen.

- Tidligere, når ejendomme blev certificeret, var det ofte de større. Da handlede det mere om, at man som skov ejer ville signalere til omverdenen, at man producerede råtræ på en bæredygtig måde. Men sådan er det ikke længere. Nu hænger det også sammen rent økonomisk, fortsætter han.

Overskuelig proces

Jens Julius Larsen forklarer, at en cer-

tificering ofte ikke er krævende. Selve certificeringen består af to dele.

- Den ene handler om at få udarbejdet de nødvendige dokumentationer. Meget af dette arbejde kan udføres ud fra skovkortet. I den anden del kommer jeg eller en lokal certificeringsansvarlig på besøg i skoven og kigger på de ting, der skal være i orden for at efterleve standarderne i certificeringsordningerne.

- Hvis der er noget, som skal ændres, så gør vi opmærksom på det. Når tingene er på plads, får ejeren sit skovbrugsbevis. Med det i hånden og med efterlevelse af PEFC-standardens krav, kan han levere certificeret træ til opkøberne, siger Jens Julius Larsen.

Jens Julius Larsen anbefaler, at interesserede skovejere tager fat i den lokale skovfoged, som derefter kan være behjælpelig med at svare på opklarende spørgsmål.



Skovdyrkeren skelner skarpt imellem journalistik og holdningsstof. På debatsiderne stilles linjer til rådighed for læsere med noget på hjerte. Her er plads til holdninger, synspunkter og debat. Skovdyrkerne kan ikke tages til indtægt for holdningerne i indlæggene. Synspunkterne er alene udtryk for skribentens egen holdning.

Tidligere statskovrider: Naturparker risikerer at blive historiens største naturskandale

De kommende naturnationalparker er ikke fagligt funderede. Omlægningen betyder tab af gammel skov og sjældne svampe. Vi risikerer danmarkshistoriens største naturskandale, lyder det i et læserbrev fra en tidligere skovrider.

**Læserbrev af Bo Holst-Jørgensen,
forhenværende skovrider på Ulborg
Statsskovdistrikt.**

Den 1. februar i Kristeligt Dagblad spørger Kenneth Buk, Verdens Skove:
Hvilke glæder kan vi forvente af de 15 nye naturnationalparker?

Her i læserbrevet redegør jeg for mit syn på de nye parker.

Blandt de fem naturnationalparker, der allerede er udlagt af miljøministeren, er Tranum klitplantage og Stråsø Hedeplantage.

Nu skal der udpeges ti mere - og Miljøministeriet forventer at udpege 200 kvadratkilometer statsejede nåletræsplantager i Midt- og Vestjylland til såkaldt urørt skov.

Egentlig urørt skov er uden menneskelig påvirkning. Men urørt skov er en falsk varebetegnelse for det, der nu skal ske med statens foreløbig 385 såkaldte urørte løvskove og de eventuelt kommende urørte nåleskove.

Disse - og dermed naturnationalparkerne skal først laves om, fordi forskerne siden deres anbefalinger i en rapport fra 2016 har måttet erkende, at urørt skov vil blive en katastrofe for biodiversite-



Urørt skov og naturnationalparker risikerer at blive Danmarkshistoriens største naturskandale, advarer forhenværende statskovrider Bo-Holst Jørgensen i sit læserindlæg.

ten. Det skyldes, at skovene bliver mørke og ensartede.

Biodiversiteten forringes

I frodige løvskove vil en fjernelse af nåletræerne ikke betyde, at skovpræget forsvinder, selv om 20-30 procent af biodiversiteten er knyttet til nåletræ. Biodiversiteten går bare ned.

Men Naturstyrelsens recept for urørt skov og naturnationalparkerne betyder i nåletræs- og klitplantager, at stort set al gammel skov forsvinder. Tilbage er kun en forsvindende andel med lidt ældre skovfyr, eg og bøg, og de trives oftest i læ af de mere robuste nåletræer. Især i klitplantagerne.

Fjerner træarter

I en "urørt" skov vil man fjerne ikke-hjemmehørende træarter. Det vil sige douglasgran, ædelgran, nobilis, nordmannsgran med flere. Kun noget rødgran, al skovfyr samt hjemmehørende løvtræer må blive tilbage.

Samtidig laver man kraftig udtynding og huller i rødgranerne med udtrykkeligt håb om, at der som beskrevet i skovbrugslitteraturen snart sker stormfald med påfølgende rådsvampe- og billeangreb.

Når den gamle nåleskov er væk, mister vi både meget sjældne svampe og de mange spisesvampe. Fuglene forsvinder også. Det gør vi fordi nåleskovens kogler og mylderet i trækroneerne af bladlus, edderkopper, myrer og bier, er deres mad. Sammen med fuglene forsvinder mus og egern, som igen er vinterføde for duehøg og skovmår.

Savner faglig dokumentation

Begrundelsen er ikke forskningsbaseret, for i forskernes anbefalinger af udlægning af 75.000 hektar urørt løvskov har nåletræsplantager nærmest ingen interesse haft.

De 200 kvadratkilometer hede- og klitplantager, der nu påtænkes foreslået, vil derfor hverken være baseret på hensyn til naturen eller skovens brugeres interesser.

Formålet med at lave naturnationalparker med blandt andet urørt skov er ifølge Kenneth Buks læserindlæg i Kristeligt Dagblad, at FN, EU og Danmark vil stoppe tabet af biodiversitet, og at en ny ekspertrapport viser, at i Danmark er 51 procent af de undersøgte arter og levesteder i tilbagegang.

Men der er ikke påvist generelt tab i skovens biodiversitet – og da slet ikke en såkaldt naturkrise. Tværtimod har skovenes indhold af pattedyr, fugle og planter været i støt fremgang i takt med, at skovenes areal er vokset fra to til 14 procent af landets areal. Der har aldrig i skovene været så mange fugle af så mange arter som nu. Det fremgår af Ornithologisk Forenings Atlasundersøgelse fra 2021.

Kan blive stor skandale

Det er forstemmende for en gammel skovmand og naturelsker, at det skal være nødvendigt at dispensere fra de love, der hidtil har passet på vores natur og dyr. Næmlig naturfredningsloven, skovloven, dyrevelfærdsloven, mark- og vejfredsloven og færdselsloven for at gøre det lovmedholdeligt at omkalfatre vores natur på måder, hvorom der ikke haves evidens for, om resultatet forbedrer biodiversiteten.

I min optik har romantiske begreber som urørt skov og naturnationalparker potentialet til at blive danmarkshistoriens største og dyreste naturskandale.

Min anbefaling vil være at starte i det små og sikre sig nogle solide forsøgsresultater inden vi sætter alt det, vi kender og sætter pris på, over styr i de midt- og vestjyske hede- og klitplantager.

Forkortet af redaktionen.

Læserbrevet er alene udtryk for skribentens holdning.

Nye naturnationalparker sikrer natur, klima og fantastiske oplevelser

De kommende 15 naturnationalparker er vigtige for klima og natur. Parkerne sikrer den vilde, artsrige natur for vores efterkommere.

Det skriver Kenneth Buk, ph.d. i naturbeskyttelse, Verdens Skove, i et indlæg i Kristeligt Dagblad.

Det er det indlæg, som tidligere statskovrider Bo Holst-Jørgensen reagerer på i sit indlæg her på siderne.

I sit læserbrev i Kristeligt Dagblad fremhæver Kenneth Buk blandt andet, at biodiversiteten er truet globalt af mennesker. Arter uddør 100 til 1.000 gange hyppigere end naturligt. Han henviser blandt andet til en ny ekspertrapport, som viser, at i Danmark er 51 procent af de undersøgte arter og levesteder i tilbagegang, kun 12 procent er stabile eller i fremgang, mens resten ikke kunne vurderes med sikkerhed.

Løsningen er bedre beskyttelse af mere natur, skriver han. Det kommer naturnationalparkerne til at yde, vurderer han. Her bliver store sammenhængende og vilde naturområder. Han forventer, at der kommer fantastiske naturoplevelser med flere blomster, flere arter af sommerfugle og biller, flere fugle, hjorte og større plantædere som elge og bison.

Læserindlægget af Kenneth Buk kan læses på [Kristeligt-Dagblad.dk](https://www.kristeligt-dagblad.dk).



Den nok mest kendte flådeeg er Lord Nelsons Eg. Den står i Gribskov.



På Vemmetofte står et stort flot egetræ, der har fået navnet Linjeskibs-egen. Det er en anelse tykkere end Lord Nelson-egen.

Danske egetræer skulle blive til krigsskibe

I begyndelsen af 1800-tallet blev der tilsået store arealer med eg. Træet skulle bruges til at bygge krigsskibe af. Men tiden løb fra træskibene – og mange af egne står den dag i dag. Lord Nelsons Eg er nok den mest kendte flådeeg.

Af Hans Erik Lund, forstkandidat

Der skal bruges masser af egetræ til krigsskibe. Sådan har det været i århundreder – og i begyndelsen af 1800-tallet fik Danmark for alvor behov for mere byggemateriale.

I 1801 skete der nemlig det, at store dele af den danske flåde blev bombet i stykker ved Slaget på Reden.

Den engelske flåde var under ledelse af blandt andre admiral Nelson. I over fire timer kæmpede danske søfolk mod briterne. Briterne havde flere kanoner, men en

overbevisende sejr var ikke mulig. Derfor blev der indgået en våbenhvile, imod at en del af flådens skibe blev ødelagt.

Få år senere, nemlig i 1807, var der igen problemer med englænderne. Denne gang blev det værre.

Englænderne frygtede nemlig, at danskerne med flåden ville støtte franskmændenes fast-

landsspærring af England. For at "overtale" kongen blev København terrorbombet.

Resultatet blev, at englænderne stjal vores flåde i 1807. Det var et forsmædeligt nederlag.

Vil du vide mere:

- Træregisteret generelt: www.dendron.dk/dtr
- Qvistorff, Helge
Bemærkede Danske Træer, 1995.

Såede store arealer med eg

Derfor var der akut brug for eg til nye krigsskibe i begyndelsen af 1800-tal-

let. Så for at efterkomme det store behov blev der efter 1807 tilsået store arealer med eg.

Forud blev skovloven og indfredningen vedtaget i 1805, hvor diger klart viste, hvad der var skov, og hvad der var mark.

En del af de ubevoksede områder i skovområderne var tidligere agerjord og blev i første halvdel af 1800-tallet i stort omfang benyttet til såning af ege - eksempelvis i den nordlige del af Gribskov ud mod Esrum Sø.

Kendte flådeeg

Flådens forsyninger med egetræ blev en sag for statsskovene. Men det siges, at flere godser donerede egetræer til flåden. Det var eksempelvis Krenkerups Flådeeg i den sydlige ende af Frostrup Skov. Det er en af Danmarks største med en omkreds på hele 8,70 meter.

En af de mest kendte flådeeg er dog nok Lord Nelsons Eg.

Den står i afdeling 225 i Gribskov, cirka 400 meter vest for Esrum Kloster og 100 m syd for Krogdalshus. Træet er 31 meter højt. Stammen er usædvanlig ret og bulhøjden er stor.

Det er en værdig repræsentant for flådeegene. Den blev plantet i 1822, og er nu altså 200 år gammel.

Egen havde i 2016 en omkreds på 4,45 meter og en diameter på 1,41 meter. Ikke nogen lille sag med årringe på 3,5 millimeter i gennemsnit.

Da træet skulle have et navn, foreslog daværende skovrider Lars Toksvig at det skulle hedde Lord Nelsons Eg. Netop på grund af hans ødelæggelse af dele af den danske flåde, var han årsagen til de mange arealer med flådeeg.

På Vemmetofte står et stort flot egetræ, der har fået navnet Linjeskibs-egen. Det er en anelse tykkere end Lord Nelson-egen.

Fra tømmer til urørt skov

Som årene går bliver flere og flere af marinens skibe bygget af stål. Egetræerne blev så stående, hvor de stod.

Hvis man tænker over, at det vel tager 200 år for et egetræ at opnå de ønskede dimensioner, var det marked borte. Ren "distortion" med et moderne udtryk.

En del af nutidens egeskove ender sikkert med at blive urørt skov. Godt for biodiversiteten, men skidt for udnyttelsen af den fantastiske ressource, som fint egetræer jo er - også set i lyset af, at den danske gavntræ-produktion kun svarer til 20 procent af vores træforbrug.

Håndværksdirektør savner mere dansk råtræ

Savværker og håndværkere mangler råmaterialer til byggeri. Direktør ærgres sig over, at regeringen har stoppet for hugsten i statsskovene.

Byggeriet i Danmark ruller afsted i høj fart, og branchen oplever mangel på materialer. Byggematerialerne er steget i pris i løbet af corona-pandemien.

De danske skove leverer nu også mindre råmateriale til de danske savværker og dermed danske materialer til brug i håndværks- og byggevirksomhederne, viser tal fra Danmarks Statistik

Hugsten af træ i de danske skove faldt i 2020 med seks procent sammenlignet med 2019. Det svarer til en nedgang på 235.000 kubikmeter. Faldet skyldes udelukkende mindre hugst af gavntræ, hvorimod hugsten af træ til energi og brænde er omtrent uændret, skriver Danmarks Statistik i en analyse af træmarkedet.

Stigende udenlandsk import

Statistikken ærgres Dansk Håndværks direktør Morten Frihagen.

- Tallene fra Danmarks Statistik viser tydeligt, hvilke konsekvenser det får, at regeringen har stoppet hugsten i de danske statsskove. Det er en beslutning, der både skader miljøet og betyder stigende import af udenlandsk træ, siger direktøren i en pressemeddelelse.

- Både vores medlemmer i savværksindustrien og håndværksvirksomhederne, har nu problemerne helt inde på livet, lyder det fra Morten Frihagen.

Træet frigiver CO2

Gavntræ er træ, som bruges i industrien til produktion i byggeriet, til møbler og papir, mens energitræ bruges af kraftvarmeværkerne - altså



Dansk Håndværks direktør Morten Frihagen ærgres sig over, at regeringen har stoppet hugsten af træ i de danske statsskove. Det er en beslutning, som ikke gavner miljøet, og som betyder stigende import af udenlandsk træ, påpeger han.

træ, der brændes, og derfor igen frigiver den CO2, der ellers var oplagret i det.

- På samme måde frigiver træ, der ikke fældes og anvendes til tømmer, sin CO2, når det er udvokset og rådner, sådan som det vil ske i urørte skove.

- Omvendt fastholder det træ, der bruges i byggeri og industri, sin CO2 i en meget lang årrække og kan endda i en vis udstrækning genanvendes, hvis bygningen rives ned, fastslår Morten Frihagen.

Dansk Håndværk

Dansk Håndværk er arbejdsgiverforening for små og mellemstore virksomheder (SMV) inden for håndværk, byggeri, og industri.