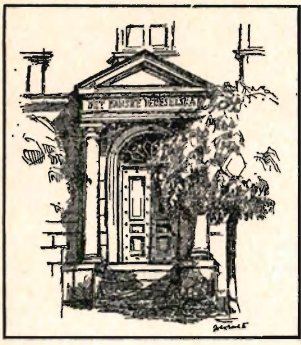


15. SEPTEMBER 1975 - NR. 9



DET DANSKE HEDESELSKAB



Porositrør

Det moderne drænings-
materiale
for vanskelig dræning

DANSK POROSIT ^A/_S

Telefon (06) 14 22 22
Strandvejen 96 . Århus C
Øst for Storebælt:
JYSTRUP
Telf. Ortvad 03828 - 300

Hedeselskabets Centralplanteskole

Tvilum Skovgaard . Faarvang

Telefon (06) 87 15 00

- Planter af hårdføre racer til skov, læ,
- hæk, vildtremiser og sommerhusgrunde.



AKTIESELSKABET

MIDTBANK

Dansk Plantage- forsikringsforening

Det gensidige
forsikringselskab

tegner forsikring for **genplant-
ningeværdien** for nåletræsplan-
tager overalt i Danmark. - Ind-
skud én gang for alle 2 kr. pr.
ha, dog ikke under 5 kr. pr.
forsikring.

Årlig præmie og maksimum-
erstatning:

0,75 kr. pr. ha 1050 kr.
1,00 kr. pr. ha 1400 kr.
1,50 kr. pr. ha 2100 kr.
3,00 kr. pr. ha 4200 kr.

Vedtægter og indmeldelsesblan-
ketter ved henvendelse til

FORENINGENS KONTOR

I VIBORG

Telefon (08) 62 61 11

HOLSTEBRO

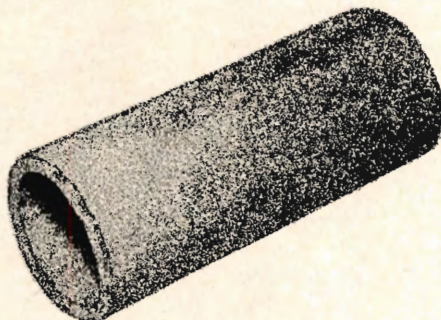
BETONVAREFABRIK ^A/_S

Holstebro telf. (07) 42 00 03
42 07 88

Alt i betonvarer
indenfor

Dansk ingeniørforenings
normer
samt specialopgaver,
f. eks. spunsplanker

aflednings- manøvre



Der er vand i jorden.
Det har der altid været.
Men mange steder kan man godt
undvære vandet - i marker og under huse.
Drænrør leder vandet væk, simpelt
og effektivt.
Forøvrigt kan drænrør også bruges til f.eks.
ventilation i husmure. Eller som vinreoler.
Og så pynter de samtidig.
Vil De vide mere om drænrør?

**TEGL
INFORMATION**

Teglkontoret!
6870 ØLGOD · TELEFON 05 · 24 47 11

LANDBRUGSRØR spørg

GRINDSTED BETONVAREFABRIK A/S

TELEFON (05) * 32 06 88

G.T. rør, landbrugsrør, brøndgods, kantsten, fliser, fundamentsblokke,
specialvarer efter opgave

Træ i faldende længder til Pindstrup giver:



- fuld udnyttelse af hele stammelængden
- nøjagtig opmåling ved modtagelse på fabriken
- lavere arbejdstidsforbrug pr. skovet m³
- mindre investering til udslæbningsudstyr
- kun en sortering
- højt dækningsbidrag til skoven

Kontakt venligst vort skovkontor for nærmere oplysninger.



Novopan Træindustri A/S

PINDSTRUP — 8550 RYOMGAARD — 06-396100

DRÆNRØR

A/S FREDERIKSHOLMS TEGLVÆRKER

Østre Teglværksvej, Blovstrød, 3450 Allerød. Tlf. (03) 27 53 35

STRIPPER

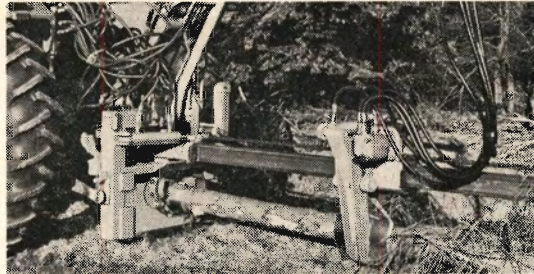
— en epokegørende

NYHED

der afgrener op
til 100 stammer
i timen

MIDTJYDSK HYDRAULIK A/S

Pårup pr. 7442 Engesvang
Tlf. (06) 86 52 22



STRIPPER er afprøvet af Skovteknisk Institut

Efter et intensivt udviklingsarbejde er vi nu i dag i stand til at tilbyde Dem en maskine, der fremover vil rationalisere arbejdet i skovene i hidtil ukendt udstrækning.

STRIPPER vil derfor tjene sig selv hjem på meget kort tid. Såvel funktion og kapacitetsydelse betegnes af fagfolk som helt enestående.

Maskinens maksimale kapacitet ligger på 90-100 træer pr. effektiv time.

Skovteknisk Institut har som uvildigt organ udført tidsstudieprøver og er kommet til flg. resultater:

7 cm brysthøjdediameter 75 træer pr. time x)

10 cm brysthøjdediameter 60 træer pr. time

13 cm brysthøjdediameter 45 træer pr. time

x) effektiv tid + 30 % driftsteknisk tillægstid.

STRIPPER afkvister, afkorter og bunkelægger i én arbejdsgang. Rekvirer brochureblad el. aftal demonstration.

Dansk Skovkontor A/S

SKOVBRUGSREDSKABER, SKOVHEGN, SKOVBRUGSKEMIKALIER

Vi har den ORIGINALE TOPSAKS RACHE

Beskyt nyplantninger mod VILDTBID med

CERVOL V til smøring på nåletræer

ARBINOL A til sprøjtning på alle arter

Postbox 1
4700 NÆSTVED

Forlang venligst brochure

Telefon
(03) 80 01 10

PRINSENS BRYG

— en frisk pilsner

Nr. 9

15. september 1975

96. årgang

Hedeselskabets Tidsskrift

I nummer 9:

Dræningsaktivitet
Færre numre
Dødsfald
Emner fra NJF
Plantagebrande
Plantager på Færøerne
Skalmøje-fremstilling
Fransk Jordforbedring
Plantning på golfbane
Kalk- og mergelselskaber

Redaktionen:

Redaktør:

Hans Sigfred Knudsen

Redaktionsudvalg:

Kontorchef B. Dalberg-Larsen (formand)

Skovrider L. Oppermann

Afdelingschef N. Venov

Hedeselskabets Tidsskrift

udgår 12 gange årligt
til medlemmer.

Medlemsbidraget er
årligt mindst 20 kr.
eller én gang for alle
mindst 200 kr.

Tryk:

Carlo Mortensens
Bogtrykkeri, Viborg.

Annonceekspedition:

Hedeselskabets Hoved-
kontor, 8800 Viborg
Telefon (06) 62 61 11

Annoncepris: 70 øre/mm

Forsiden:

Sommeren 1975 vil blive husket for tørke og plantagebrande. Her er det Gudenåcentralens plantage ved Tange sø, som er i brand. Årsag: En mand brændte papirafald 15 meter fra plantagen.

Mange landmænd får udarbejdet dræn-projekter

For de mange, der ikke har kendskab til sammenspillet mellem jord, vand og plantevækst, må det forekomme uforståeligt og selvmodsigende, at en tør sommer udløser en stigende interesse for dræning af landbrugsjord.

For at undgå misforståelse må det tilføjes, at det ikke er landmændene i de mest tørkefølsomme egne med høj og let jord, der tænker på at dræne. Disse områder udgør den halvdel af det danske landbrugsareal, der ikke er rørdreneret, og som normalt ikke har behov for dræning.

I disse egne er der en meget stor interesse for etablering af markvandingsanlæg. På nogle lokaliteter kan nu op mod 50 pct. af den dyrkede jord vandes. Hedeselskabet har i de seneste år projekteret et stort antal vandingsanlæg.

Det er landmændene med sværere jord og med lavbundsarealer, som i en tør sommer kan se demonstreret, hvilken værdi en velafvandet jord har for plantevæksten.

På den sunde, drænede jord kan planterne starte fra det tidlige forår med at udvikle et dybtgående og tætmasket rodnet. I en nedbørsfattig periode vil disse planter derfor have større vandreserver til rådighed og vil bedre kunne opretholde vandforsyningen til de grønne plantedele.

I en varm og tør sommer afsløres også med stor tydelighed, at der på lavbundsarealerne kan hentes et meget værdifuldt fodertilskud i grønafrøder og gode udbytter i korn. I mange midt- og vestjyske eg-

ne har lavbundsarealerne i denne sommer markeret sig som frodige grønne dalstrøg i et gult og afsvedet landskab.

*

Med baggrund i sådanne iagttagelser og ud fra et ønske om at avle gode og sikre afgrøder anmoder mange landmænd i denne tid Hedeselskabet om bistand til udarbejdelse af projekter til dræning og jordforbedring.

Den nye grundforbedringslov af 12. juni 1975 bidrager også i høj grad til at sætte nye dræningsarbejder i gang. Efter loven kan landmændene få et tilskud på 25 pct. af bruttoudgifterne ved dræning. Samtidig kan der som hidtil optages grundforbedringslån på rimelige vilkår til finansiering af den øvrige del af udgifterne. Kreditforeningerne yder sådanne lån med en rente på 10 pct. og for tiden til kurs 91.

Der er afsat en bevillingsramme på 12 mill. kr. til dette tilskud. Det vil sige, at der ved fuld udnyttelse kan drænes for 48 mill. kr. inden 1. april 1976. Der vil i givet fald blive tale om en fordobling af aktiviteten på dette område i forhold til de nærmest foregående år.

*

Denne pludselige og stærkt forøgede tilgang af anmodninger om teknisk bistand vil nødvendigvis betyde, at rekvirenterne må regne med en noget længere ekspeditionstid end normalt.

Endvidere kan det forudses, at der vil opstå forsinkelser ved gennemførelsen af det praktiske anlægsarbejde. Mange teglværker øger nu produktionen af lerrør, men der vil lokalt kunne opstå et forsyningsproblem i den første tid, og sandsynlig-

vis kan det blive vanskeligt at skaffe et tilstrækkeligt antal kvalificerede fagfolk til bundafretning og rørlægning.

Mange har i de senere år forladt dette arbejdsområde på grund af mangelfuld beskæftigelse, og det vil tage nogen tid at få uddannet nyt mandskab til disse opgaver. Men alle kræfter sættes nu ind på at få såvel planlægningen som det praktiske dræningsarbejde afviklet på bedste måde.

K. Sandahl Skov.

Investeringer i Kongenshus Mindepark

Ved et bestyrelsesmøde den 30. juli i Kongenshus Mindepark drøftedes bl.a. Mindeparkens noget anstrengte økonomi, der især er fremkaldt af omfattende arbejder i og omkring hotellet efter påbud af sundhedsvæsen og brandtilsyn.

Til opførelse af en toiletbygning ved kiosken i Mindedalen har miljøministeriet bevilget 92.000 kr. Mindeparken har allerede investeret 8000 kr. i en boring efter vand. Fra samme ministerium forelå en bevilling på 22.000 kr. til opsyn, vedligeholdelse af veje og til pleje af lyngarealerne. Viborg amt har ydet et tilskud på 12.000 kr. til Mindeparkens drift. - Det blev vedtaget at anvende 3000 kr. til udtynding af Mindeparkens plantage.

Følgende navne vil blive indføjet i Mindedalen:

Karen og Jens Kr. Troelsen, Sunds.
Johanne Kirstine, Ane Marie og Peter Lassen, Engesvang.
Kirstine og Knud Håhr Sørensen, Egvad.

Færre numre af tidsskriftet

Hidtil er Hedeselskabets Tidsskrift udkommet med 12 numre om året. Fra 1. januar 1976 reduceres det til 8 numre årligt, som vil udkomme den 15. i følgende måneder: januar, marts, maj, juni, juli, september, oktober og november. Undtaget er juli-nummeret, der af hensyn til ferietiden udsendes sidst i måneden.

Det er tidernes tryk, som har fået Hedeselskabets bestyrelse til at tage dette skridt, da især tidsskriftet er blevet ramt af de senere års betragtelige omkostningsstigninger, bl. a. gennem en fordobling af udgifter til porto og papir.

Overfor læserne beklager bestyrelse og redaktion denne indskrænkning i meddelelsesvirksomheden. Dog vil det være muligt, også inden for snævrere rammer, at give stort set den samme information som tidligere. Det kan gøres ved at »stramme« teksten, beskære billederne yderligere og vælge mindre voluminøse skrifttyper.

Vore annoncører har vi henvendt os til pr. brev og meddelt, at tidsskriftets annoncepriser, som har været uændret i for mange år, også må følge den almindelige prisudvikling. Til nye annoncører kan det oplyses, at tidsskriftets annoncepriser fra 1. januar 1976 vil være følgende: $\frac{1}{4}$ side 1000 kr., $\frac{1}{2}$ side 500 kr., $\frac{1}{4}$ side 250 kr., pr. spalte-millimeter 1,50 kr.

Henvendt til både annoncører og nye læsere (medlemmer) ønsker redaktionen at give udtryk for den overbevisning, at Hedeselskabets Tidsskrift med sit brede sigte byder på læsestof af interesse og er et godt sted for placering af annoncer. Det er en opfattelse, som støttes af, at tidsskriftet med et oplagstal på ca. 13.000 er den eneste publikation her i landet, der med sit emnevalg henvender sig direkte til folk inden for både landbrug, skovbrug, miljøteknik, forsøgsvirksomhed og kommunal forvaltning.

hk.

Dødsfald

Erna Wiedemann, som i 1972 fratrådte sin stilling ved Hedeselskabet på grund af alder, døde den 10. juli i Viborg, 72 år. Hun blev ansat ved selskabet i 1944 som kontorassistent på grundforbedringsafdelingens distriktskontor i Viborg, hvor hun i de mange år udførte et dygtigt arbejde afbrudt af kortere perioder i andre af Hedeselskabets afdelinger.

På kontoret var Erna Wiedemann en

myndig men altid elskværdig medhjælp, som man i et og alt kunne stole på. Når et arbejde var færdigt, kunne man være sikker på, at det var fejlfrit, og hun kontrollerede altid, om det, hun modtog, også var i orden.

Erna Wiedemann havde mange interesser og gav gerne sin uforbeholdne mening til kende om de spørgsmål, som kunne opstå i og udenfor det daglige arbejde. Vi vil minde hende som den perfekte, altid hjælpsomme og interesserede medhjælp i arbejdet.

J. Alsted.

124 emner

om jordbrug

berørt på

sagaøen

Glimt fra Nordiske

Jordbrugsforskeres 15. kongres.

Islands overjord blæser bort — en knold holder endnu stand.



Erosion, enormt islandsk problem

Ved den 15. kongres, som Nordiske Jordbrugsforskeres Forening holdt på Island i juli, blev der aflagt 124 beretninger, der på tryk fylder 700 bogsider.

Blandt de mange emner kan det være betimeligt at hæfte sig ved èt, som berører et af værtslandets problemer, erosionen, og herom sagde *Sveinn Rúnólfsson* i sin beretning bl. a., at over halvdelen af Islands bevoksede areal er gået tabt under 1100 års bebyggelse, hvorefter kun 20-25 pct. af landet er bevokset. Heraf udgør skov og krat kun 1 pct. Årligt er op mod 2500 ha blevet ødelagt ved vinderosion.

Nu dækker sander, grusbanker og lava 50-60 pct., jøklerne 12 pct. og floder og søer 5-6 pct. Taleren mente, at de vulkanske udbrud havde været mest skadevoldende. I de foregående århundreder er der forekommet et vulkansk udbrud med 5-6 års mellemrum. Det er beregnet, at der ved enkelte udbrud er blevet produceret så meget vulkansk materiale, at det ville være tilstrækkeligt til at dække hele Island med et 12 cm tykt lag. Den islandske jordbund har derfor let ved at fyge, holder dårligt på fugtighed og er fattig på organiske stoffer.

1965 blev en milepæl, da der udstedtes en lov om landforbedring. Men på højlandet blev bestræbelserne hæmmet af mangel på egnede græsarter. Forsøg er ikke faldet heldigt ud, og måske er det egnede bælplanter, der skal anvendes i landforbedringsarbejdet.

Flyvemaskiner synes at have medført et vendepunkt i erosionsbekæmpelsen - en første spire til overgang fra forsvar til angreb. Først spredes der gødning fra luften og dernæst græsfrø, som overtrukket med en hinde er så tunge, at de lander i samme område som gødningen.

Hovedvægten lægges på at standse ødelæggelsen af vegetation og jordbund på land under 400 meters højde over havet. Under denne højdelinje ligger det meste af det land, som allerede er dyrket, og som egner sig bedst til dyrkning, idet 400 meters kurven gennemgående er landets ve-

getationsmæssige højlandsgrænse. Mellem 100 og 400 meter foregår den hastigste ødelæggelse af vegetation og jordbund, idet erosionsgrænsen de fleste steder ligger under højlandskanten, og mellem disse højdekurver ligger 42 pct. af landets areal.

Norske ord om miljøværn

I sit indlæg *Pesticider og Miljøværn* havde statskonsulent Arne Bylterud, Norge, et og andet at sige til miljøværnerne. Miljø og naturværn er ord, hvorom der ikke kan opstå større uenighed. Det sker først, når vejene til de ønskede mål tages op til drøftelse. Interesser, følelser, levevilkår og ansvar for fødevarereproduktionen gør, at meningene brydes - især hvis kundskaberne på en eller begge sider er mangelfulde.

Naturværn, der tidligere alene omfattede fredning og naturparker, har fået et langt bredere sigte. I nyere skrifter omtales miljø, miljøværn og naturværn uden hensyn til landbruget. Det er, efter at befolkningen fik overflod af mad, penge og fritid, at »moderne miljøværn« blev lanceret.

Massemediernes indflydelse på almenhedens meninger er generelt stor, og som eksempel anførte statskonsulenten, at en påstået forgiftning blev slået op i helsides reportager i mange norske aviser. Nærmere undersøgelser viste, at kilden var en gammel bondekone, som ikke længere formåede at skelne mellem overflyvning af jetrutefly og sprøjtning fra helikopter. Sagens kerne, hendes døde kalve, havde tabt pusten året før, sprøjtningen fandt sted. I dette tilfælde tog pressens faglige udvalg afstand fra reportagen.

Bøger til undervisningsbrug har alt for få nuancer med i omtalen af pesticider, sagde Bylterud. Oftest er det kun de skadevirkninger, DDT og kviksølv volder, som anføres. De mest brugte midler og deres rolle i bekæmpelsen af skadevoldende faktorer nævnes ikke. Miljø får en vid omtale ud fra ønsker om ferie og friluftsliv uden tanke om landbrugets levevilkår

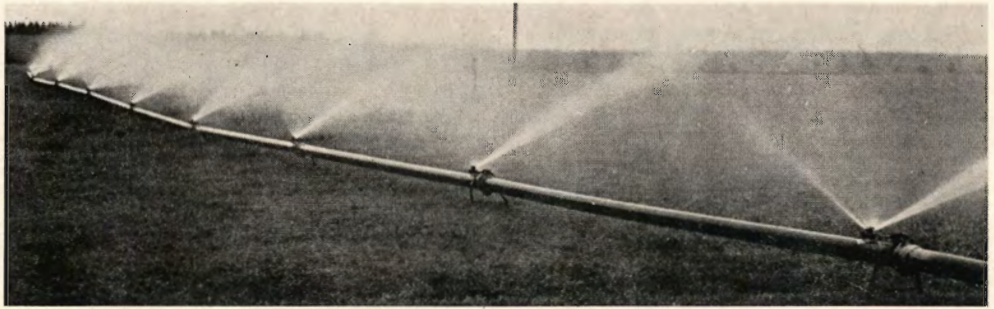


Norske landmænd synes ikke, at miljøværnerne levner dem rimelige kår.

og mulighed for fødevarereproduktion. En så ensidig information er med til at skærpe modsætningerne i samfundet.

Landbrugets miljø nævnes ikke af dem, der giver sig ud for at være miljøværnere. De synes at overse, at også landmænd må have krav på rimelige kår, og at det må være en lidelse for plantedyrkere at se kulturplanter forsvinde i ukrudt eller i skadedyrs maver. Når planter og dyr bliver angrebet, må landmanden have hjælpemidler ved hånden, som øjeblikkeligt og på lang sigt kan sættes ind i bekæmpelsen, uden at det medfører uacceptable farer for bruger, miljø og produktion. Biologiske bekæmpelsesmetoder udover dem, der er i brug, synes ikke at være nære hjælpemidler.

Landmændene fremhæver, at det er



Det er billigere at vande med sprinkler end med vandingsmaskine.

usagligt ikke at skille forbudte bekæmpelsesmidler fra de over 100 godkendte og nødvendige. De kan ikke forstå, at det er mere ødelæggende at bruge godkendte bekæmpelsesmidler end at bruge lægemidler på folk og fæ. Og en særlig årsag til, at såkaldte miljøværnere har et dårligt ord på sig hos landboerne, er, at de fører en belærende tone til trods for, at deres ordvalg røber mangel på elementære kundskaber om landbrug.

Rør eller maskine til markvanding

Sprinkleranlæg, hvor forholdsvis små spredere sidder med 12-24 meters afstand på spredeledninger af metal, har siden 1950 fået stor udbredelse og var indtil 1974 næsten den eneste vandingstype i Danmark, sagde forstander *Hardy Knudsen*, Statens Forsøgsstation ved St. Jyndeved, i sit indlæg om *Udviklingen inden for vandingsteknikken*.

Ved brug af denne vandingsteknik skal der flyttes rør 2-3 gange i døgnet for at få den bedste udnyttelsesgrad, og anlægget vil maksimalt kunne være i gang 75 pct. af døgnet.

Det manuelle flyttearbejde kan mindskes betydeligt ved brug af vandingsmaskiner, hvorved der opnås en udnyttelsesgrad på 90 pct. af døgnet. Statens redskabsprøver på Bygholm gennemfører afprøvning af vandingsmaskiner, og når resultaterne af disse prøver foreligger, er

der grundlag for vurdering af de enkelte maskiners egnethed til det areal og under de forhold, de ønskes anvendt.

Forstander *Hardy Knudsen* fremlagde en sammenligning af energiforbrug og de årlige omkostninger ved vanding med sprinkleranlæg med etableringsudgifter på 2000 kr./ha og vandingsmaskiner med etableringsudgifter på 3700 kr./ha.

Ved 4 gange vandinger pr. år var faste omkostninger og driftsudgifter ved sprinkleranlæg 705 kr./ha. Vandet areal i alle 3 eksempler er 36 ha.

For at vande med tilsvarende effekt - 72 m³/timen og 12 timer i døgnet - var omkostningerne for en vandingsmaskine 968 kr./ha. Udgiften til arbejds løn var sat til 1/3 af det, sprinklersystemet er behæftet med.

For en vandingsmaskine, som arbejder med reduceret tryk - 40 m³/timen - og med 22 timers drift, var vandingsomkostningerne ved 4 vandinger pr. år 924 kr./ha.

Op til 40 tons tyttebær/ha

Blåbær og tyttebær er eftertragtet af mange bærsamlere, og fornøjelsen ved at samle stimuleres som regel af, at der er mange og store bær.

Forstander *Inge Groven*, Statens forsøgsstation i Hornum, har afprøvet en række blåbærarter, hvoraf kun få desværre var egnede under danske jordbunds-

og klimaforhold. Modtagelighed for svampeangreb og uens modning er de væsentlige problemer, som skal overvindes, fortalte han kongresdeltagerne på Island.

Lettere gik det med at finde egnet plantemateriale af tyttebær, som er almindeligt vildtvoksende i Danmark. I nogle plantager er der lokaliteter, hvor der traditionelt er mange og store tyttebær, og her blev udvalgt de bedste og mest storfrugtede til opformering og videre selektion.

Udbyttet i det udvalgte plantemateriale har været særdeles stort - efter skønsmæssig beregning 20-40 tons/ha, et udbytte, det måske vil blive svært at nå op på i praksis.

hk.

Mindre behov for håndkraft

Behovet for menneskelig arbejdskraft bliver stedse mindre ved fremstillingen af papirmasse. På en ny fabrik i Sverige kan der daglig fremstilles 900 tons ved hjælp af en arbejdsstyrke på kun tre mand pr. skiftehold.



Ved udvælgelse kan der blive endnu flere tyttebær at vindrense for blade og kviste.

Brandskade for 350.000 kr.

De seneste års meget tørre somre har bevirket, at et stort antal plantager var udsat for brandskader. Til Dansk Plantageforsikringsforening anmeldtes således i 1974 16 brande med et brandlidt areal på ca. 40 ha.

I år er der indtil nu anmeldt 15 brande med det største brandlidte areal nogensinde i foreningens 76-årige levetid. Hedeselskabets skovridere har opmålt det hærgede areal i de 15 plantager, der er forsikret i foreningen, til 168 ha.

I de optagne politirapporter meddeles, at brandårsagen ved otte af brandene er ukendt, to brande skyldes henviste arbejders uforsigtighed, en er tændt af en mejetærsker, og en skyldes gnister fra en skærebænder på en skrotplads.

To af brandene er udløbere af den store brand på Randbøl hede, hvor brandårsagen formodes at være gnister fra en bils udstødning. Den største af de anmeldte brande fandt sted i Gudenåcentralens plantage, hvor ca. 70 ha blev ildens bytte som følge af afbrænding af affald.

Dansk Plantageforsikringsforenings erstatningspligt for de 15 brande i 1975 andrager godt 350.000 kr.

Træarter fra Australien og Argentina til Færøerne

Plantagerne på Færøerne 1975.

*Af skovrider S. A. Christensen,
Hedeselskabet.*

I 1902 blev den unge forstkandidat C. E. Flensborg, senere direktør for Hedeselskabet, anmodet om at aflægge et besøg på Færøerne for bl. a. at undersøge, om der var stemning for plantning. Flensborg anfører i sin be-

retning i Hedeselskabets Tidsskrift 1903, at det er hans overbevisning, at der mange steder er betingelser til stede for fremelskning af - om ikke skov, så dog en del trævækst i småplantninger, læbælter, haver og hegn - plantninger, der alle skal være til hygge og velvære, læ for mennesker, dyr og haveplanter.

Siden Flensborgs redegørelse fra 1903 kan man nu konstatere, at forudsigelsen i det store og hele er slået til. Indtil 1975 er der anlagt 11 plantager samt forskellige småplantninger. På Strømø er anlagt: Torshavn plantage (Grundedal), plantagen ved Studenterskolen i Hoydal, plantagen i Marknagil, plantagen Havnardalur i nærheden af Torshavn og plantagen i Kvalvig. På Østerø: Plantagerne i Selletrø og ved Solmunde, Kunø plantage på Kunø og plantagen i Mygledal på Kalsø (Færøernes nordligste plantage). På Suderø er anlagt Trangisvaag plantage og Vaag plantage. Af småplantninger kan nævnes plantninger ved biblioteket i Tors-



Ny plantage i Havnardalur på 50 ha tilhørende Torshavn kommune. Tilplantningen begyndt 1975. I midten skovfoged Leivur Hansen. På hver side af ham skimtes nyplantede contorta, fr. fyr og sitkagran m. v. (Foto S.A.C.).

havn og ved hospitalet i Trangisvaag.

Af anførte plantager er Torshavn den ældste, anlagt i 1903, og plantagen i Havnadalur ved Torshavn den yngste, anlagt i 1975 og omfatter 50 ha.

*

Som et udtryk for omfanget af plantningsarbejdet kan oplyses, at der siden 1970 er leveret planter for 99.000 kr. fra Hedeselskabets centralplanteskole til brug for plantningsarbejder sorterende under Færøernes plantagenævn. Planterne er anvendt i plantagerne og af private i småplantninger og haver.

Jeg har besøgt Færøerne 9 gange, første gang i 1946 og sidste gang i juli 1975. Formålet med mine rejser har været at være behjælpelig med at afstikke de retningslinier og metoder, som burde benyttes ved udtynding og foryngelse m.v. af bevoksningerne i de ældre plantager samt at være med til at tilrettelægge tilplantningerne i de nye indtagne plantagearealer. Rejserne har fundet sted på opfordring af Færøernes plantagenævn eller efter aftale med dette.

I de ældre plantager er der sket en betydelig udvikling i de sidste 30 år. De rene fyrrebevoksninger er nu delvis afløst af andre træarter. Ofte ser man nu i de forskellige plantager smukke, afvekslende skovbilleder bestående af grupper af diverse træarter i ren bestand.

Af skovplanter anvendes i plantagerne: Ædelgran, abies grandis, nordmannsgran, jap. lærk, ahorn, hvidel, rødæl, dunbirk (islandske), bøg, blodbøg, gråpoppel, Populus trichocarpa var. hastata og Alnus sinuata, m. fl. Ved nyttilplantninger anvendes hovedsagelig contorta og



Torshavn plantage 1971. Abies grandis. (Foto S.A.C.).

fr. bjergfyr. De benyttede træarters provenienser kan spille en afgørende rolle. Ved samarbejde med skovdirektør Hakon Bjarnason, Reykjavik, har man bl. a. fået tilsendt sitka-

Sitkagran plantet 1960 i Færøernes nordligste plantage, Mygledal, 1975. Fra venstre opsynsmand Sofus Hendriksen, skovfoged Leivur Hansen og overlæge Arni Olsen. (Foto S.A.C.).



granfrø fra forskellige lokaliteter i Alaska samt stiklinger af *Populus trichocarpa* var. *hastata* og planter af *Alnus sinuata*. Det har vist sig, at de to sidstnævnte arter, som er blevet benyttet i de senere år, har udviklet sig særdeles tilfredsstillende.

Et ganske nyt eksperiment er gennemført i sommeren 1975. Godsejer Flemming Juncker, Overgård, henvendte sig i sommeren 1974 til mig for at tilbyde forskellige træarter fra den sydlige halvkugle - fra Tasmanien og New South Wales i Australien og Argentina i Sydamerika - til forsøgsvis udplantning på Færøerne.

De i følgende oversigt (tabel 1) opførte *Eucalyptus*- og *Nothofagus*arter blev stillet til rådighed i juli 1975 i forbindelse med min rejse til Færøerne og udplantet på tre lokaliteter i Torshavn plantage. Nødvendig nummerering, afmærkning og bog-



Torshavn plantage. *Populus tric.* var. *hastata* (Alaska-poppel) plantet 1959.



Kvalvig plantage 1971. I baggrunden fra venstre dommer E. A. Bjørk, landbrugskonsulent H. Wardum og skovrider S. A. Christensen (Foto B. Dalberg-Larsen).

føring blev udført. Vi må håbe, at planterne bliver forskånet for hærverk af mennesker og får, græsvækst og andre ulemper.

Grundmaterialet til de udplantede planter er hjemtaget af godsejeren personlig eller på hans initiativ. Af dette materiale blev den videre opformering foretaget på Overgård.

På Færøernes plantningssags vegne bringer jeg hermed godsejer Flemming Juncker en hjertelig tak for den store interesse og for den uvurderlige gave til Færøerne.

*

Skal man bedømme resultatet af de gennem ca. 70 år udførte plantageanlæg, må der tages hensyn til klima og jordbund. Disse faktorer er ikke gunstige for trævækst på Færøerne. Resultaterne af plantningsforsøgene viser, at det på passende steder er muligt at frembringe plantager og småplantninger, og at disse resultater må siges at være tilfredsstillende.

Jeg mener at kunne konstatere, at ikke alene har de færøiske myndig-

heder vist stor interesse for plantningssagen, hvad bl. a. de nyindtagne plantagearealer vidner om, men også befolkningen er levende interesseret og følger med i plantagernes trivsel og opbygning, hvilket måske ikke er så mærkeligt, når man i plantagerne ofte kan se endog meget smukke skovpartier. Iøvrigt skal oplyses, at der f. eks. i Torshavn plantage nu findes et rigt og varieret fugleliv, hvilket ikke var tilfældet for år tilbage.

Plantagerne har i høj grad en mission som rekreative områder. Det store publikumsbesøg er en bekræftelse herpå.

Da det efter omstændighederne er sidste gang, jeg har aflagt besøg på Færøerne, vil jeg benytte lejligheden til at takke de siden 1946 siddende Færøernes Plantagenævn, fhv. landbrugskonsulent H. J. Jacobsen og plantagenævnets skovfoged, Leivur Hansen, begge Torshavn, for godt samarbejde og gæstfrihed gennem 30 år.

Tabel 1.

Nr.	Art	Lokalitet	Højde over havet i fod	Antal	Bemærkninger
9996	<i>Eucalyptus gunnii</i>	S. Brandum, TAS	3400	15	
	<i>Eucalyptus gunnii</i>	Tumbledown Creek, TAS	3600	15	Junckers egen inds.
	<i>Eucalyptus coccifera</i>	Tumbledown Creek, TAS	3600	10	Junckers egen inds.
7277	<i>Eucalyptus parvifolia</i>	Nimmitabel, N.S.W.	3200	15	
10840	<i>Eucalyptus perriniana</i>	Kiandra, N.S.W.	1500	10	
11287	<i>Eucalyptus stellulata</i>	Nimmitabel, N.S.W.	1100	5	
			Højde over havet i m		
121/73	<i>Nothofagus pumilio</i>	Argentina, Tierra del Fuego	150	10	
97/73	<i>Nothofagus pumilio</i>	Argentina, Chubut	1500	10	
112/73	<i>Nothofagus alpina</i>	Argentina, Neuquen	1100	5	
				95	

Dyrlægen

i Aulum

fremstiller

skalmejer

Mennesker, som synger Jeppe Aakjærs digt *Jeg bærer med smil min byrde*, stifter bekendtskab med linjen *Jeg slænger skalmejen for munden, jeg trækker så lang dens lyd*, og der opstår en mere eller mindre uklar forestilling om noget fløjtelligende, som kan frembringe toner, når der blæses i det.



Konsulent Hove øver sig på skalmejen.

Skalmejen er omtalt af Troels Lund i hans *Dagligt liv i Norden*, og den er forløber for *oboen*. Senest har skalmejen været omtalt for den bredere offentlighed i en af TV-udsendelserne *Spørg Århus*.

Takket være Aakjærs strofer sættes skalmejen oftest i forbindelse med hyrdedrenge, som fordrev tiden på deres ofte ensomme post med at skære og spille på dem. Det er dog et spørgsmål, om det ikke især var de voksne hyrder, som skar skalmejer, da det krævede både tålmodighed og snilde.

*

Det kan dyrlæge *A. L. Andersen*, Aulum, tale med om, for han er begyndt at lave skalmejer. Han har sendt nogle stykker til tidligere konsulent ved Hedeselskabet, Th. Th. Hove, som er sekretær for Kongenshus Mindepark, og fortæller følgende om fremstillingen:

Jeg er vistnok en af de få, der ved, hvordan en skalmeje skal laves, og den eneste, som laver dem i større mængder. De er efterligninger af dem, der er på Herning museum. Hyrdedrengene flækkede en gren og skar og skrabe med deres lommekniv. Jeg kommer lettere om ved det med en boremaskine. På Herning museum er der en skalmeje, der er lavet af en gren. Jeg har forsøgt mange gange at flække en gren til det, men den er altid gået skævt i flækningen.

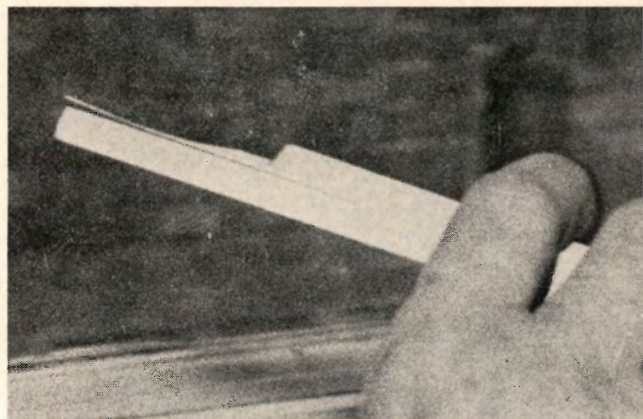
Angående skalmejens udbredelse har jeg kun kunnet spore den i Aakjærs fødeegn. Mellem Holstebro og Sunds er den ukendt blandt gamle mænd, og ingen af mine bekendte i Salling kender den.

*

Vil man spille på skalmeje, må man have læberne helt frem til det tykkeste og blæse kraftigt. Toner kommer ud af det første hul, der er åbent. Hvis man har brugt den meget, kan bladet blive så opblødt af spyt, at det lægger sig helt imod den nederste del. Derved kan der ikke komme den luft ind under bladet, der får den til at vibrere. Det kan dog klares ved at lægge en tændstik i klemme under bladet.

På de yderste 2-3 cm skal bladet være så tyndslebet, at man kan se lyset gennem det, og helst bøje lidt opad, da der skal være plads til luft under det. Jeg giver det så meget malerfernis, som det kan trække. Derefter lægger jeg enden af bladet på kanten af et bræt og lægger vægt på. I løbet af et par dage er fernisen hærdet, og bladet holder i regelen den noget krumme form. Gaber det så meget, at det ikke kan fløjte, kan man sætte en tøjklamme på i nogle dage. Gaber det for lidt, kan man sætte en tændstik under eller slibe lidt af det nederste stykke træ. - Selv om jeg har lavet mange skalmejer, kommer der nu og da en, der ikke fungerer.

hk.



En vanskelig detalje ved skalmeje-fremstillingen er udformningen af det tynde blad.

Landbruget trues af udviklingen

Fra 1951 til 1970 er forbruget af kvælstofgødning mere end fordoblet i Belgien og Holland, tredoblet i Tyskland, Luxemburg og Italien og femdoblet i Frankrig, og tager man Europa som helhed (bortset fra Sovjet) forbruges her 38 pct. af verdens kvælstofproduktion.

EF-Kommissionen har derfor anmodet en ekspertgruppe under ledelse af professor A. Noirfalise, Gembloux, om at undersøge »de økologiske konsekvenser af moderne produktionsmetoders anvendelse i landbruget«.

Markedsudviklingen, den fælles landbrugs politiks støtteforanstaltninger og landmændenes ønske om en tilstrækkelig indkomst er de tre hovedårsager til ændringen i dyrkningsmetoderne og jord-

brugsteknikken. De nye metoder er effektive på kort sigt, men på længere sigt kan de have følgevirkninger for jordbunden.

Ligesom i flere amerikanske stater kan man forestille sig indført regler for visse særligt truede områder eller forbud mod dyrkningsmetoder, der anses for skadelige for jordbunden.

Til trods for at det samlede dyrkningsareal er blevet mindre, er forbruget af kunstgødning i de sidste 20 år fordoblet - hvis ikke tredoblet. Det bedre udbytte af jorden, som det har medført, er af afgørende betydning for løn- og prisbalancen i landbruget. Gødningen har æren for mindst 50 pct. af udbyttet, men udgør højst 10 pct. af omkostningerne.

Den traditionelle kvægavl trænges efterhånden mere og mere i baggrunden af den industrialiserede kvægavl, der, hvor den forekommer, er en kilde til omfattende organisk, biokemisk og bakteriologisk forurening. Myndighederne har to alternativer: Enten må de acceptere disse dyrekoncentrationer mod, at de opfylder tilstrækkeligt høje krav til miljøbeskyttelsen, eller man må sørge for at opretholde en rimelig balance mellem mængden af dyr og udstrækningen af de arealer, som skal »absorbere« affaldet.

Frugtbar men stillestående egn i Frankrig på fode igen

*Af konsulent Clemens Pedersen,
Hedeselskabet i Videbæk,
som har iagttaget, hvorledes
det franske samfund
støtter reorganiseringen af
80.000 ha landbrugsjord.*

Les Waterinques i det nord-vestlige hjørne af Frankrig omfatter geografisk nogenlunde trekanten Calais - St. Omer - Dunkerque.

Franskmændene betegner området som Frankrigs polder, og sammenligningen er meget beskrivende. Landskabsmæssigt er der en ubrudt kæde fra Waterinques, der uden synligt skel glider over i det belgiske Flandern, videre til Vest-, Øst- og Nordfriesland for at slutte i vor hjemlige marsk. De mest betegnende fællestræk for disse områder er vel den topografiske beliggenhed nogenlunde i havoverfladen, samt den udpræget maritime oprindelse.

Waterinques gør ingen undtagelse. Det lave område har i flere perioder været sat under vand. I jordbunden vidner tørvelaget af varierende tykkelse skiftende med sedimentationslag af uorganisk oprindelse om disse perioder. Samtidig har områdets ho-

vedvandløb, floden Aa, der nu udmunder mellem Calais og Dunkerque, i perioder haft sit delta i hele området og aflejret betydelige matrialemængder. Mod havet er Les Waterinques senere blevet beskyttet af en betydelig klitrække, og der har således ikke været behov for egentlig digebygning.

*

Afvandingen og opdyrkningen begyndte på initiativ af forskellige munkeordner og tog sin endelige form omkring det 12. århundrede. Datidens største problem, den høje grundvandstand, løstes på imponerende vis med et netværk af kanaler og simple frisluser. Senere blev der bygget vindmøller til pumpning af vandet.

Efter afvandingen udvikledes landbruget til en førerposition inden for fransk landbrug og evnede at holde sig der, indtil sidste halvdel af det 19. århundrede. Siden da er det gået hastigt tilbage. Afvandingssystemet har længe trængt til forenkling og forbedring, og desuden er jordfordelingen blevet utidsvarende.

Afvandingssystemets største mangler er for tæt beliggende og utilstrækkeligt dybe kanaler, men desuden findes et virvar af private pumper, der hver for sig afvander ganske små områder. Systemet er blevet så indviklet, at ingen længere har fuldt overblik, og det mest afskrækkende eksempel herpå er to pumper, der i flere år har pumpet vand over i hinandens afvandingskanaler.

Et andet for os ret ukendt problem er de tre typer vandløb, der eksisterer, afvandingskanalerne, floderne og trafikkanalerne. Heraf har de to sidste interesse i den højst mulige vandstand, mens afvandingsinter-

esse naturligt nok er den lavest mulige. Visse steder er der opnået mulighed for pumpning til trafikkanalerne, mens det andre steder ikke har været muligt. Man ser derfor jævnlige endog ret store vandløb krydse hinanden ude af niveau.

Den eksisterende jordfordeling er præget af små marker afgrænset af de bestående afvandingskanaler. Desuden ligger markerne spredt og ofte med meget lange forbindelsesveje på grund af vandløbene.

*

Den franske stat har iværksat et omfattende hjælpeprogram for at bringe les Waterinques på fode igen. Der er foretaget en række tekniske, økonomiske og sociale undersøgelser i området.

Primært ønsker man at forbedre afvandingen. Store dele af hovedafvandingsystemet skal fornyes og udbygges bl. a. med nye frisluser og højvandspumper. Det anslås, at 30.000 af områdets godt 80.000 ha skal detaildrænes. I forbindelse med

dræningen vil mange bestående grøfter kunne rørlægges. Man har fundet det økonomisk fordelagtigt at rørlægge med indtil 40 cm rør.

For at animere ejere og brugere af jorden til at foretage denne grundforbedring ydes betydelige statsstøtte til projekterne. Således dækkes 68 pct. af totalomkostningerne af direkte tilskud (25 pct. fra FEOGA, 18 pct. fra Staten og 25 pct. fra Regionen). Resten gives som lån over 20 år til 4 pct. p.a.

Det er dog en betingelse for at opnå lån og tilskud, at landmændene slutter sig sammen i geografisk velbegrundede grupper for at lade arbejdet udføre. Herved kan man opnå den fornødne forenkling af afvandingsystemet og en lettere administration, idet sammenslutningen står som bygherre overfor entreprenøren og som tilskuds- og låntager overfor staten.

Afvandingsprojekterne udarbejdes i samarbejde mellem private projekterende og lokale statslige organer,



Ældre bestående pumpestation, som pumpeagregat bruges en snegl (Archimedes skrue).

mens den endelige godkendelse af projektet, med henblik på bevilling af lån og tilskud, foregår i Paris. Det medfører selvsagt betydelige ekspeditionstider, og normalt går der ca. 2 år, fra jordejerne anmoder om bistand, til projektet kan udføres.

Dræningsarbejdet i les Waterinques foretages af private entreprenører, både franske og udenlandske, og er helt domineret af maskiner, såvel med som uden graveagregat. Kun hovedledninger over 20 cm i diameter udføres manuelt. Det er ligeledes ved denne rørstørrelse, materialean-

Billig og effektiv midlertidig løsning på afvandingsproblem. Sneglen er til traktor-drift.



vendelsen skifter fra korrugerede plastrør til betonrør.

Filtre anvendes konsekvent, når lerindholdet i jorden er under 10 pct., samt hvor andre forhold måtte tale for det. Oftest anvendes cocosfibre som filtermateriale, men både hørhalm, træuld og syntetiske filtre forekommer. Fælles for alle typer gælder, at de leveres færdigviklede fra fabrikken.

*

Traditionelt præges landbruget i les Waterinques af mange industriafgrøder og et mindre betydningsfuldt husdyrhold. Dette forhold forstærkes på de afvandede arealer, hvor en gennemført mekanisering nu er muligjort. Afgrøderne domineres af sukkerroer, cikorie, hvede og byg. Desuden har området Frankrigs vigtigste blomkålsavl.

Les Waterinques kan blive skoleeksempel på, hvorledes en frugtbar egn i stilstand eller direkte tilbagegang med en begrænset hjælp atter kan bringes i takt med tidens krav. Man kan tilføje, at flere af de mest påtrængende problemer delvis er skabt af det øvrige samfund, hvilket kun øger rimeligheden i hjælpen.

Det er nu vigtigt, at jordejere og brugere erkender de muligheder, afvandingen giver, og er indstillet på at følge resultaterne op. Det næste problem, der skal løses, er jordfordelingen. Den er nødvendig, men vil stille endnu større krav til de implicerede parter, end afvandingen har gjort.

Den overordnede planlægning er imidlertid logisk - inden der kan blive tale om jordfordeling, er det nødvendigt at sikre en god og ensartet afvanding i hele området, og dette mål er godt på vej til at blive en realitet.

Plantning på golfbane ved Kolding

Også 100 frugttræer plantet
i det nye baneanlæg.

Af skovfoged J. Fugl Svendsen.

Midt i januar 1975 spurgte ledelsen af Kolding Golf Klub Hedeselskabet, om det kunne planlægge og udføre plantningsarbejder på en ny golfbane, som er en udvidelse af den eksisterende 9 hullers bane. Klubben har til formålet lejet et areal på 7 ha af Kolding kommunes markjorder.

Den nye bane støder direkte op til den nuværende, og både det gamle og det nye areal er svagt kuperet og afgrænses af Kolding kommunes lystskove på øst- og sydsiderne. Mod vest grænser banearealet op til det såkaldte undervisningsområde, hvor der bl. a. bygges gymnasium og højskole.

*

Den plantning, klubben ønskede udført, var primært et almindeligt læbælte på ca. 15 m bredde og 300 m længde i arealets vestside. Endvidere ønskedes plantning i tunger på banearealet, så plantningen kunne skille, skærme og til dels skjule de 4 fairways, der ville blive plads til på det ny areal.

Læbæltet skulle bestå af de på stedet værende buske og træer, dog således at buskene — især hunderose, slåen og hyld — blev plantet yderst og væk fra banen. Indersiden mod banen skulle bestå af træer — bøg, eg og birk — hvorved bolde kunne spilles ud fra læbæltet, når det ad åre voksede til.

Planterne til læbæltet blev valgt i almindelig skovstørrelse, og planteafstanden blev sat til $1\frac{1}{2} \times 1\frac{1}{2}$ m. Forud for plantningen blev der pløjet.

Til plantningen mellem de enkelte fairways og rundt om to greens blev der valgt



Planter og stokke mellem fairways.

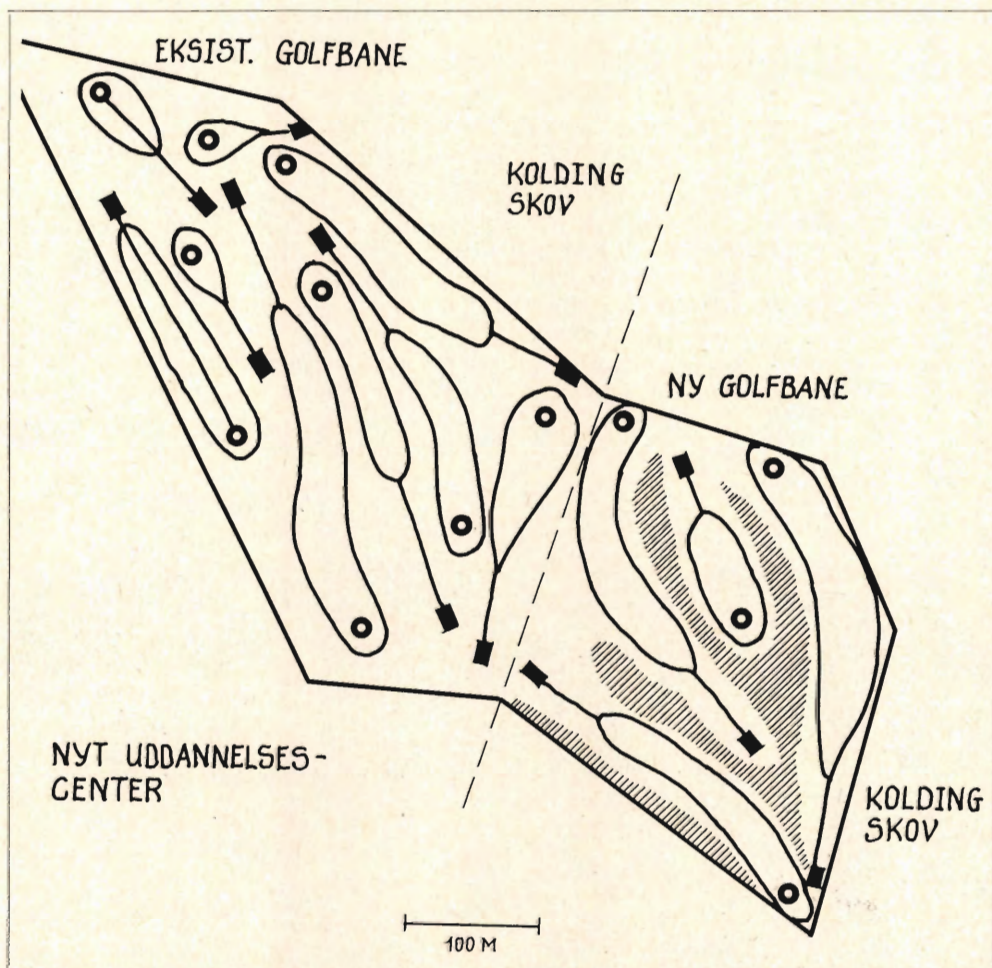
store heisterplanter på ca. 1½ m højde og plantet i store gravede huller på en afstand af 4 x 5 m. Hver plante blev forsynet med en støttestok, hvortil planten blev bundet. Plantevalget var vintereg, avnbøg og løn som hovedtræer med skovfyr som gruppe- og mellemlantning. I ydersiderne af plantningerne blev sat spredte røn, naur og hæg samt 100 frugttræer — blomme, æble, pære og kirsebær — podet på vildstamme.

Alle planter blev leveret fra planteskolen med klump, hvilket vil sige, at roden var pakket med tørvesmuld holdt sammen af plantelærred. De 1½ m høje skovfyr var dog med stor ægte klump. Plantningen er lavet således, at der er en hovedtræart

i hver tunge, men overalt er der indblandet træer af de andre arter.

*

De store planter og den store planteafstand blev valgt, fordi klubbens ledelse ønskede, at banen skulle bruges allerede i indeværende år. Hvis der var anvendt planter af almindelig skovstørrelse og plantet på almindelig planteafstand, ville det umuliggøre spillet flere år frem. Der var forståelse for, at de store planter ville få en langsommere start, og at højden om 6-7 år sikkert ville være den samme, hvadenten der var blevet anvendt store eller små planter. Støttestokkene blev sat for at markere planterne og skærme dem for vind- og snetryk, men også for at be-



Skitse over Kolding Golf Klubs banearealer. De skraverede områder mellem fairways på den ny bane er plantningsarealerne.

skytte dem imod slag af køller og bolde.

Under forhandlingerne med Kolding byråd havde golfklubben anmodet om støtte, og da der var mange arbejdsløse, foreslog byrådet plantearbejdet udført som nødhjælpsarbejde betalt af kommunen. Arbejdet blev derefter udført af 3 unge langvarigt arbejdsløse, der ellers fik udbetalt socialhjælp.

Daglig leder og formand var en ung opsynsmand fra egnens plantager, som Hedeselskabet administrerer. Han kendte de

forskellige plantearter, vidste besked om plantningens rette udførelse, afsatte areaerne på kortet og fordelte planterne. Endvidere førte han de unges daglige timesedler til kommunens lønningsvæsen. Opsynsmanden blev lønnet af golfklubben, som desuden betalte Hedeselskabet et beløb for planlægning og tilsyn.

Opgaven var morsom og utraditionel, og når løsningen blev vellykket, skyldes det, at alle instanser var positive og samarbejdsvillige.

Hedeselskabet plantede ved Taars færgehavn

Hedeselskabets plantningsafdeling i Slagelse har projekteret beplantningen ved den nye færgehavn i Taars på Lolland, hvor den nye færgerute til Spodsbjerg på Langeland blev åbnet den 1. juni. Hidtil

har der været færgeforbindelse mellem Nakskov og Spodsbjerg. Ved åbningen af den nye rute nedsættes sejltiden fra 1 1/4 time til 45 minutter.

Færgefarten mellem Lolland og Langeland begyndte for 200 år siden - netop mellem Taars og Spodsbjerg. Først i 1870 kom Nakskov ind i billedet som færgehavn på den østlige side af Langelandsbæltet.

Forslag om landvinding i Smålandshavet

— Jeg tror, at man påny bør interessere sig for landvinding, sagde formanden for De lolland-falsterske Husmandsforeninger, *Helge Påske*, i sin beretning ved sendemandsmødet i juli i Sakskøbing.

Det danske Hedeselskab har flere pro-

jekter udarbejdet, men af en eller anden uforståelig grund har det skortet på bevillinger til deres gennemførelse. Jeg vil i den forbindelse minde om de tanker, der er fremsat om inddæmninger mellem nogle af øerne i Smålandshavet, hvorved omfattende arealer kan indvindes. Det er synspunkter, jeg gerne vil tilslutte mig.

Og gennemførelse af sådanne projekter vil iøvrigt også løse disse øers transportproblemer, sluttede *Helge Påske*.

Gunstigt at investere i skovbrug nu

Tiden er inde til at investere i skovbrug, og derfor skulle skovens folk i højere grad have del i landskabsplanlægningen. I almindelighed er en regerings politik kortsigtet, og det passer dårligt til skovbrug. Det kræver langsigtede investeringer, og tiden er inde til at foretage dem nu, siger den svenske dr. B. K. Steenberg, der nylig

er trådt tilbage fra en ledende stilling i FAOs Forestry Department.

Lederne af skovbrug skal gøre deres regering opmærksom på, at der er få sektorer i den nationale økonomi, der kan sidestilles med skovbrug, og at også det offentlige får langt højere indkomster fra træ end forhen.

Der er verden over en øjeblikkelig interesse i at spare på råstofforekomster, som ikke kan fornyes. Det kan da være nyttigt at erindre, at vel vokser skovens råstoffmængde, men *kun hvis der plantes og plejes*.

Andre EF-lande yder tilskud til brug af jordbrugskalk

*Deltagerne i Kalk- og
Mergelselskabernes årsmøde
så overdådige afgrøder
i Store Vildmose.*

— Ved Hedeselskabets hjælp har vi fået oplyst, hvad andre lande yder af tilskud til udbringelse af jordbrugskalk, sagde formanden for De danske Kalk- og Mergelselskaber, gårdejer *Lambert Hansen*, Janderup, ved årsmødet den 22 juli i Tylstrup i Vendsyssel.

I Irland og England er tilskuddet betydeligt. Irske landmænd kan købe jordbrugskalk og få den udstroet til 20-25 kr. pr. ton. Dertil er desuden knyttet en gunstig låneordning. I England ydes der ved køb af jordbrugskalk tilskud på op til 60 pct. De andre EF-lande har ingen officielle støtteordninger ved køb af jordbrugskalk, men indirekte er der ofte indbygget tilskud i forbindelse med grundforbedring.

Lambert Hansen nævnte, at den lånemulighed, selskaberne tidligere havde i Nationalbanken, var bortfaldet, men i den følgende debat blev det fremført, at kø-

bet af kalkningsmidler kan finansieres over de lokale pengeinstitutter, og *Andelskasserne* blev da fremhævet. Nogle selskaber har optaget lån i udlandet til en fordelagtig rente, men ledelsen skal være opmærksom på, at kursen på lånet kan stige, før tilbagebetalingen finder sted, og må derfor sørge for kurssikring gennem et ekstra rentegebyr.

Formanden beklagede, at Vestjyllands Mergelforsyning havde indstillet sin virksomhed, og udtrykte forundring over, at det likviderede selskabs bestyrelse ikke havde drøftet de foreliggende problemer med kalk- og mergelselskabernes ledelse, før afgørelsen blev truffet. Lambert Hansen undredes også over, at de selskaber, som var kunder hos Vestjyllands Mergelforsyning, ikke havde gjort en indsats for enten at overtage Vestjyllands Mergelforsyning eller give den det fornødne medlemsgrundlag.

*

Konsulent *S. P. Sørensen*, Hedeselskabet, oplyste om kalk- og mergelselskabernes virksomhed og om priser og forbrug for landet som helhed i det forløbne år. Hans beretning herom bragte Hedeselskabets Tidsskrift i nr. 6/1975.

Om udviklingen nordenfjords sagde han, at af de 12 mergel- og kalkselskaber, som var i Vendsyssel efter krigen, er kun én virksomhed i dag, og det er Tylstrup-Kraghede. De 12 selskaber har i alt leveret 190.000 m³ mergel og 230.000 tons jordbrugskalk. Brugen af mergel er nu ophørt, da jordbrugskalken på grund af den korte afstand mellem lejer og marker er relativ billig - 35 kr. pr. ton spredt på marken.

*

Regnskabet blev forelagt af kassereren *Sigurd Kyvsgård*, Vestbjerg. Driftsregnskabet balancerede med 12.500 kr., og regnskabet for forsøgsarbejde viste en beholdning på 25.712 kr.

Til bestyrelsen nyvalgte Arne Gregeresen, Alslev, Arne Madsen, Vesterlund, Jens Vind, Vejrup, og Sigfred Maul, Bording. Da Lambert Hansen ikke ønskede genvalg, valgtes Agner Laursen, Ejstrup-

holm, til ny formand. - Th. Mølholm, Hammershøj, der var selskabets kasserer i 25 år, blev udnævnt til æresmedlem.

*

Efter generalforsamlingen havde årsmødets deltagere lejlighed til at se bl. a. gården Nordkær i Nørhalne og til at køre gennem Store Vildmose. Nordkær, der ejes af familien Ottosen, havde for nogen tid siden besøg af den svenske konge og det danske regentpar. Det var dog begrænset, hvad de kongelige så af landbrugsdriften, da de, som Ottosen sagde, »måtte skubbe en mur af 75 journalister og pressefotografer foran sig«.

Nordkærs produktionsbygninger var forholdsvis nye, efter at en brand havde hærget de gamle. En sengestald rummede 100 malkekøer, der i gennemsnit havde ydet et dækningsbidrag på 3500 kr. i det forløbne år. Ottosen oplyste om de erfaringer, der var gjort i den nye stald. F. eks. var 100 køer næppe det idelle antal, da det var for mange til én mand. 150 køer passer udmærket til to mand, og tre

mand til 200 køer vil give en tilfredsstillende mulighed for afløsning.

*

Den egentlige Vildmose, som til dels er opdyrket, udgør 5000 ha, og på dem dyrkes der i år overdådige afgrøder, hvoraf byggen grøn og frodig trods tørketid var ved at gå i leje.

Det er et halvt hundrede år, siden den store opdyrkning af mosen fandt sted. Afvandingen skete ved hjælp af 400 km grøfter og 800 km drænledninger - det hele udført med håndkraft - og 60 km veje blev anlagt.

Mosen blev merglet fra et stort leje i Stenisenge, og der blev tilført 50-70 m³ pr. ha - det største samlede merglingsarbejde i Danmark. Mergelen indeholdt kun 28 pct. kulsur kalk, men var rig på kalium og magnium. Den blev kørt ud på tipvognsspor og spredt med håndkraft.

Hedeselskabet har i de senere år projekteret drænarbejder for 1000 ha og uddybning af 50 km skel- og fennegrøfter i Store Vildmose.

hk.



Her på Ellidshøj kalkværk tørredes kalken på *bakker* for ikke mange år siden.

Voldsomt pres på Italiens skove

De italienske skove giver sig under presset fra de campister, der søger dem. Fra 1964 og otte år frem øgedes deres antal årligt med 1 mill., til der i 1972 blev talt i alt 18 mill. på skovens campingpladser.

20 pct. af Italien er dækket med skov, men de i alt 6 mill. ha er ikke af bedste kvalitet, og kun 20 pct. er gjort klar til at absorbere den rekreationssøgende turisme.

Antallet af biler i Italien, et middel til at invadere skovene, steg fra 1,6 mill. i 1957 til 13,5 mill. i 1972. Og i de sidste fem år er vejnettet årligt forøget med 1000 km.

Stammer fra søens bund

Fyrrestammer, som i 50 år har ligget på søbunden under 10-13 meter vand, viste sig at være så friske, at de kan anvendes til tømmer, spånplader og brænde.

Dykkere har hentet stammerne op fra bunden af en sø i British Columbia i Canada. Kompagniet, som bjerger dem, anslår, at søen rummer 5 mill. *board feet* af gammelt tømmer. — Der findes ved søen en gammel savmølle, som ved den usædvanlige »hugst« får et tiltrængt tilskud af råstof.

Globalt revir

Den svenske bestand af vilde bævere vokser støt. Antallet anslås i dag til 12.000-15.000. For fem år siden var der 7500 og for 15 år siden 2000.

Landbrugsministeriet i Venezuela har forbudt jagt i to år indtil april 1976. Som grund anføres den alarmerende nedgang i vildtbestanden og ønsket om udvidede videnskabelige undersøgelser med det sigte at give vildtet bedre overlevelsesmuligheder.

Af den filippinske abeædende ørn, der er verdens største med et vingefang på 3 meter, er der nu kun 40 tilbage. Fældning af skovene og ulovlig jagt er de væsentligste årsager til, at fuglene næsten er udryddet.

For et århundrede siden var der 40.000 tigre i Indien. Efter en tælling i 1972 foranstaltet af den indiske regering blev det konstateret, at tallet nu var 1800. Det anslås, at verdens bestand af tigre er 5000, hvoraf de 2000 lever spredt over Malaysia, Thailand og andre dele af Indokina. Små grupper kan findes nær Det caspiske hav, i det østligste Sovjet, Kina og Indonesien.

Vildt i stedet for kvæg

Var det ikke muligt, at begreberne u-landsbistand og økologisk fornuft kunne forenes, spørger Vibeke Schiøtz, som er medlem af Rådet for internationalt udviklingssamarbejde.

Efter at man i de afrikanske lande Rhodesia og Zambia næsten har udryddet flere store vildtarter for at skaffe bedre forhold for kvæget, er man begyndt at se på, om det er rimeligt at udrydde en proteinkilde for at indføre en anden.

Der er foretaget en sammenligning mellem en kvadratkilometer i en nationalpark og

et tilsvarende område uden for, som bebos af masaiere, der er kvægbrugere. I parken var der 200 store og 300-400 mindre planteædende stykker vildt. Hos masaierne var der 80 stk. kvæg og 135 får og geder. Vægtmæssigt svarer det til, at middeldage græsgange kan bære op til 15.000 kilo kvæg pr. kvadratkilometer, mens samme areal kan bære 45.000 kg vildt. Dertil kommer, at vildtet har større daglig tilvækst, er mere yngledygtigt og er langt mindre afhængigt af vandingsmuligheder end kvæget.

Nogle landmænd har opdaget de muligheder, der ligger i opdrætning af vildt. Nogle farmere i Sydafrika har opgivet fåreavl til fordel for opdræt af antiloperne sprinbuck og blisbuck, og på rhodesiske farme findes der flokke af tamme e-land, den største antilopeart, der kan have en daglig tilvækst større end det bedste lokale kvæg.

Dansk stålgærde - effektiv indhegning



NKT

AKTIESELSKABET
NORDISKE KABEL- OG TRAADFABRIKER
Gl. Banegaardsvej 25 · 5500 Middelfart
Tlf. (09) 41 10 30

**Viborg
Andels-
Svine-
slagteri**

Vort udsalg
bringes
i erindring
Tlf. 82 00 88

Diana skovtjære

Skovtjære 123 S

Skovtjære 433

Musetjære

Arbinol

Natriumnitrit

Specialmonterede
Gloria-sprøjter

v. skovrider Tage Hansen

4840 Nr. Alslev

tlf. (03) 83 44 96

Alt i betonvarer

efter D. S. 400 til
vandløbsreguleringer og
afvandingsarbejder
Spunsplanker
Trekantmærke nr. 20.

»LØVEN«

Betonvare- og mørtelfabrik
Skjern - Telefon (07) 35 12 44

I/S Hage & Simony Skovadministration

Oremandsgård 4735 Mern

Øerne:

Skovrider J. Simony (03) 79 61 28

Skovfoged P. Kofoed (03) 71 63 47

Kontor (03) 79 60 09

Jylland:

Skovrider N. Aage (06) 46 38 13

Stenvad Cementstøberi

Telf. Stenvad (063 - 8 24 11) 6

Arnold Westmark

Alle Δ mærkede rør
ALTID LEVERINGSDYGTIG

Flagstænger

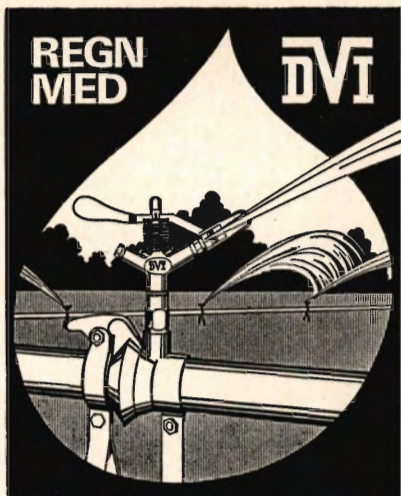


i alle længder -
olfebehandlet
eller trykimpræg-
neret, forsynet
med knop og
klamp. Vi har
også egestøtter
og beslag til
flagstænger.
Rekvirér bro-
chure med
priser.

H **HEDESELSKABET**
7330 BRANDE
TLF. (07) 181088

A **L. HAMMERICH & CO**
S GRØNNEGÅDE 57 - 8000 ÅRHUS C

TELEFON (06) 12 71 55



— det bedste
vandingsanlæg

Vandingsmaskiner fra 10 m³ pr. time
til 120 m³ pr. time.

Send os et kort eller tegning over Deres
marker eller forlang besøg.

Vi arbejder over hele landet.

Stærkeste rør med hurtige og
robuste koblinger.

Sprinklere, der vander jævnt.

DANSK VANDINGS INDUSTRI

Snoghøj pr. Fredericia tlf. (05) 95 22 11



HANDELSBANKEN

- altid med i billedet

MODERNE HAVEREDSKABER
DER LIGGER GODT I HAANDEN

**SUPER LET-
VÆGTSSKOVL**
»ZINCKLET«

GØR ARBEJDET LET

LET MEN STÆRK SKOVL

FAAS OGSAA MED
STØVLEBESKYTTER

DEN ER RIGTIG

NR. 202 K

**ZINCK
GODTHAAB**



Paludans Planteskole A/S

Klarskov – 4760 Vordingborg

Telefon (03) 78 20 09

SKOVPLANTER, LÆ-, HÆK- og HEGNSPLANTER

Drænrør

Mursten

Tagsten K 21

Romadæk

A/S De forenede Teglværker

Lysbro Teglværk . Paarup Teglværk

TEGLVÆRKERNES SALGSKONTOR
SILKEBORG a. m. b. a. - Torvet 14 - Tlf. (06) 82 12 06

HEDESELSKABETS LABORATORIUM

Hjultorvet . 8800 Viborg . Telefon (06) 62 61 11



Laboratoriets
atomabsorptionsflammespektrofotometer

Autoriseret af landbrugsministeriet til udførelse af jordbundsanalyser.

Ansvarlig i henhold til autorisationen:
civilingeniør J. Frederiksen

Kemiske og fysiske Jordbundsanalyser

Drikkevandsanalyser

Analyser af spildevand og vandløbsvand

Analyse af kalk, mergel og brændselsstoffer

I øvrigt mange arter

af kemiske og fysiske analyser

SPAREKASSEN

Midtjylland

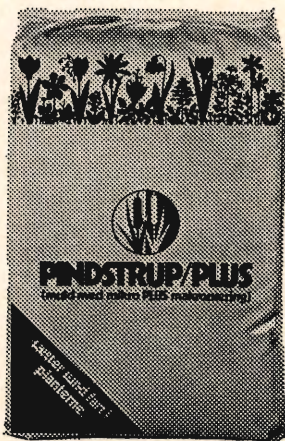
sds

Hulkjærhus Planteskole

Rødkjærsbro

Telefon (06) 87 03 33 - 87 00 25

**PLANTER I'L SKOV,
LÆHEGN OG HAVE**



PINDSTRUP SPHAGNUM

leveres i følgende sortimenter og størrelser:

FIN	Poser à 430 l og 200 l
MELLEMFIN	Poser à 400 l
GROV	Baller à 520 l
PINDSTRUP/PLUS, næringsberiget	Poser à 200 l og 100 l
LØS USORTERET	vognlæs, min. 25-35 m ³
FÆRDIGBLANDING 1	Poser à 400 l
FÆRDIGBLANDING 2	Poser à 200 l

PINDSTRUP MOSEBRUG A/s

PINDSTRUP

8550 RYOMGAARD

Tlf. (06) 39 61 00



GRUNDLAET 1872

A/s DANSK FRØHANDEL

TRIFOLIUM - SILO

TAASTRUP (02) 99 00 11

KØGE (03) 65 11 43

RANDERS (06) 44 72 11

GRENAÅ (06) 32 05 00

Det Jenssen Buchske legat

Kasseregnskab for året 1/4 1974 – 31/3 1975	Udgift	Indtægt
Kassemellemværende		
med Hedeselskabet 1/4 1974	262.732,63	0,03
Rettelse til overskud 1973/74		
Afdrag på prioritetsgæld	4.800,00	
Formindskelse af effektbeholdning		17.395,00
Plantagens driftsoverskud 1974/75		20.676,88
Kassemellemværende		
med Hedeselskabet 31/3 1975		229.460,72
	<u>267.532,63</u>	<u>267.532,63</u>

Status pr. 31. marts 1975	Aktiver	Passiver
Den Jenssen Buchske plantage og skovridergård. Ejend.-værdi 1.135.000 kr.	358.451,51	
Beholdning af skoveffekter	15.605,00	
Prioritetsgæld		52.800,00
Det danske Hedeselskab		229.460,72
Kapital		91.795,79
	<u>374.056,51</u>	<u>374.056,51</u>

Viborg, den 28. maj 1975.

DET DANSKE HEDESELSKAB

K. Sandahl Skov G. Kjeldgaard-Pedersen
Bestyrelsen for Det danske Hedeselskab
P. b. v.
A. W. Nielsen
formand.

Ovenstående regnskab er i overensstemmelse med
bøger og bilag, som vi har revideret.

Århus, den 29. maj 1975.

REVISIONSFIRMAET C. JESPERSEN

K. Hammer-Pedersen S. Gynther-Sørensen
statsaut. revisor statsaut. revisor

DRÆNRENSNING



Spuling af forurenede dræn-
systemer og vandrør foretages
med højtryksmaskiner.

Henvendelse kan ske til
Hedeselskabets lokale kontor
eller til hovedkontoret,

8800 Viborg,

telefon (06) 62 61 11, lokal 244.

St. Hjælland Savværk og Imprægneringsanstalt

er køber af nåletræ
til bygningstømmer og master

Hjælland, 7362 Hampen . Tlf.(06) 86 91 00

PETERSEN & PEDERSEN

VIBORG

Telefon (06) 62 62 88

ALT I ELEKTRICITET

Petersværk Betonvare-Industri

Nørresundby . Telefon (08) 17 10 55

Alt i betonvarer efter D. S. 400

PBI-rør 1-2 meter, fliser og kantsten. Alt i LECA-
elementer og -murmateriale . Renseanlægget TRIX.

Det betaler
sig i ...



Union Betonvarefabrik

A/S..... Vojens (04) 54 13 30

Union

BETONVAREFABRIK A/S . VOJENS

(04) 54 13 30

GT-M og GT-F rør
Fliser

Kantsten

Fundamentblokke

Brøndsten

Delta systembrønde

Landbrugsrør m/fals

SØNDERJYLLANDS

CENTRALE FABRIK

Dir. K Kjærulf priv..... (04) 85 12 44

Frøaviscentret

HUNSBALLE

Telefon Holstebro (07) 42 05 33

Frøavl og frøhandel

topsikring

-det bedste af AU/MLU

SKOVPLANTER - LÆPLANTER - HAVEPLANTER

SKÆRBÆK PLANTESKOLE

Skærbæk . Telefon (04) 75 12 50

Tilsluttet Herkomstkontrollen med skovrør og -planter
Plantekatalog tilsendes gerne på forlangende

MARKVANDING

DANRÆGN

SPECIALFIRMA · FORLANG TILBUD
BRANDE · TLF. 07-18 0755*

ELEMENTBROER - JERNBETONSPUNSPANKER

Specielle emner efter opgave.

Alt i betonvarer efter D. S. 400

Ringkøbing Cementvarefabrik - Tlf. (07) 32 16 00

A/S N. SKYTTE

RØDE DRÆNRØR

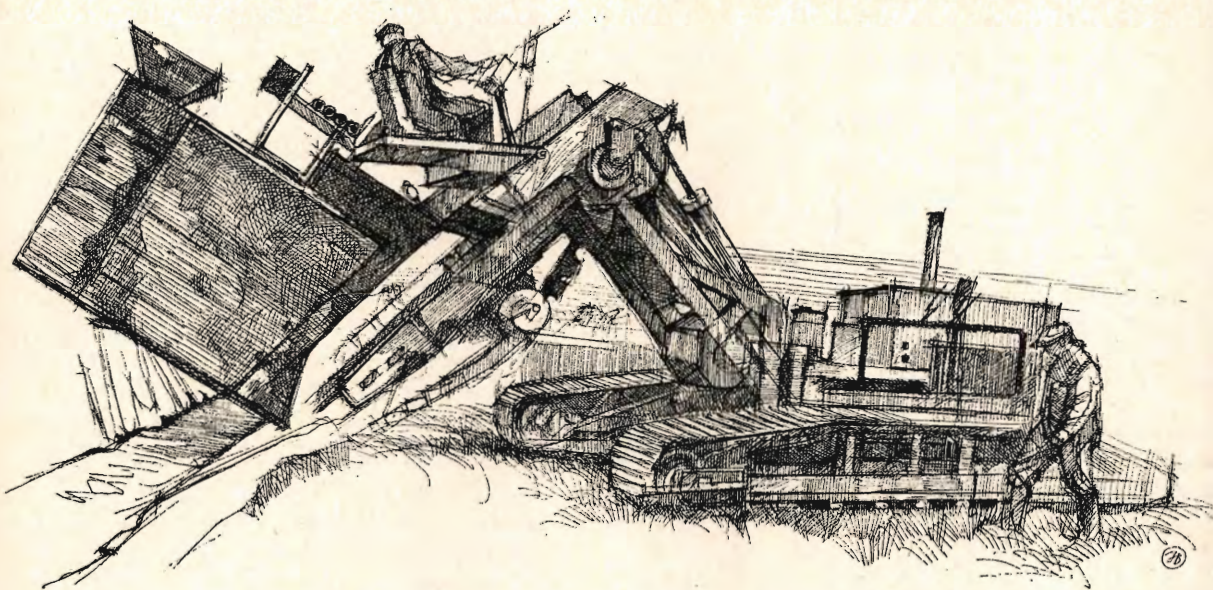
2" - 8" - samt grenrør i
forskellige dimensioner

GALTEN TEGLVÆRK (06) 94 30 29

HEDESELSKABET

har erfarne konsulenter, som kan
vejlede teknisk og juridisk, når det gælder
dræning, rørlægning af grøfter,
uddybning af vandløb og miljøteknik.

Undgå på den måde fejlinvesteringer og
lovovertrædelser.



Hedeselskabets nye automatiske drængraver i maleren Johs. Bæchs streg

Hedeselskabet har distriktskontorer i

Brovst, Aalborg, Viborg, Ø. Jølby, Videbæk, Århus,
Varde, Kolding, Vejle, Haderslev, Tønder, Aabenraa,
Odense, Slagelse, Roskilde, Næstved og Nykøbing F.

og filialkontorer i

Aars, Svendborg, Hillerød, Rønne, Rønde, Sønder-
borg, Nakskov, Hjørring, Dybvad og Karise.
