

HEDESELSKABETS TIDSSKRIFT



Nr. 9

15. juli 1970

**HEDESELSKABETS
ÅRSBERETNING**

1969-70

ved

DIREKTØR

FR. HEICK

91. årg.



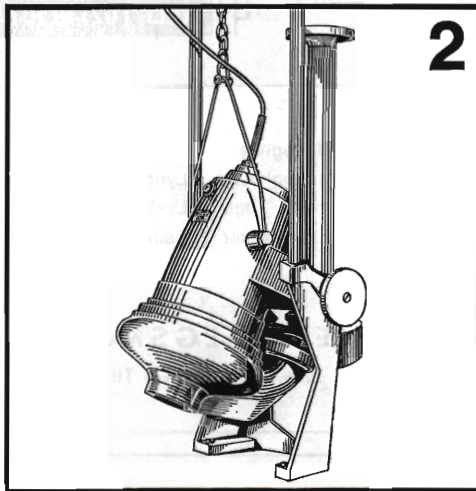
**FOR DEN KREDS, DER DISKUTERER
SMAG OG KVALITET**

myras



kloakvands dykpumper

1 Til lænsning under byggeriet. Type UPPO for vand med større urenheder. Neddykkede og let transportable.



2 Dykkede kloakpumper type UV med vandtæt motor og med tilkoblingsmekanismen, der altid virker og aldrig sætter sig fast.

Begge typer har eenkanal hjul, hvor risteværk er unødvendigt.



Myhrwold & Rasmussen ^A/_S

Kobbelvænget 74, København Brh.
Telefon (0123) BE 8511

Telegram: MYRAS
Telex 9511



Trifolium Frø



KØBENHAVN

RANDERS

Kjellerup Betonvarefabrik v. J. T. Birk

Telf. (06) 88 10 45. Efter kl. 17: Telf. Rødkjærsbro (06 - 65 91 11) 14

Fører kun Δ mærkede varer.

Alle arter betonvarer til afvanding og kloak føres. Forlang tilbud.

SKOVPLANTER - LÆPLANTER - HAVEPLANTER

SKÆRBÆK PLANTESKOLE

Skærbæk . Telefon (047) 5 12 50 *

Tilsluttet Høerkomstkontrollen med skovfrø og -planter.

Plantekatalog tilsendes gerne på forlangende.

Elementbroer - Jernbetonspunplanker

Specielle emner efter opgave Alt i betonvarer efter D. S. 400

Ringkøbing Cementvarefabrik - Tlf. 07 32 16 00

Videbæk Cementvarefabrik - Tlf. 07 17 12 14

A/S N. SKYTTE

Alt i betonvarer

efter D. S. 400 til
vandløbsreguleringer og
afvandingsarbejder

Spunplanker

Trekantmærke nr. 20.

»LØVEN«

Betonvare- og mørtelfabrik
Skjern - Telefon (07) 35 12 44

Frøviscentret

HUNSBALLE

Telf. Holstebro (074) 2 05 33

Frøavl og frøhandel

Drænrør
Mursten
Tagsten
Romadæk

Bøgild Teglværk
Feldborg Teglværk
A/S De forenede Tegl-
værker

Gjern Teglværk
Lynghøjs Teglværk
Lysbro Teglværk
Paarup Teglværk
Vinderslevgaard Teglværk

**TEGLVÆRKERNES SALGSKONTOR
SILKEBORG** a. m. b. a. - Torvet 14 - Tlf. (06) 82 12 00

flagstænger i alle længder

leveres færdige, høvlede
og pudsede, lige til at male
samt forsynet med hånd-
drejet knop og varmforzink-
ket skødeklamp.

Behandlet enten med far-
veløs »Goriol« eller TRYK-
imprægneret.

Rekvirer venligst brochure
med priser.



TELF. (07) 18 10 88

Vestjyllands Mergelforsyning

Andelselskab

Udnyttelse af lokale lejere
og tilrettelægning af
mergelleverancer

Moderne grab-materiel til rådighed

Levering af højprocentlig mergel fra egne lejere

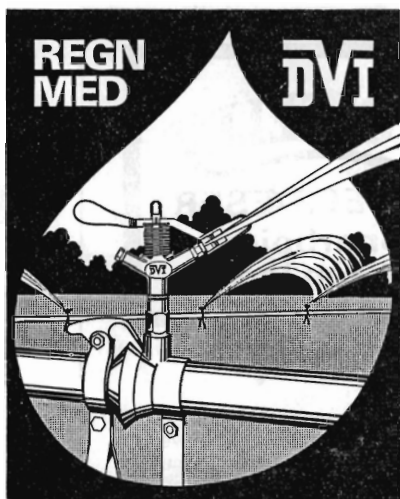
Jordbrugskalk og pulveriseret kalk i fine kvaliteter
fra Hillerslev og Mjels kalkværker

Alle oplysninger og tilbud hos:

Trier Høj, formand, Vostrup, tlf. Lønborg (073 - 7 31 11) 43

Karl Bloch-Nielsen, kasserer, tlf. Billum (052 - 2 05 77) 66

Chr. Siørsbæk, næstformand, tlf. Skjern (073) 5 03 96



VANDINGSANLÆG

OMGÅENDE LEVERING

Ønsker De?

- ★ Gennemført kvalitet
- ★ Lette og stærke rør
- ★ De hurtige og robuste koblinger
- ★ Sprinklere, der vander jævnt
- ★ Sagkyndig og reel projektering
- ★ Anlæg, hvortil reservedele hurtigt kan skaffes,
- ★ fordi det er dansk arbejde

Indehaverne er aut. af landbrugsministeriet til projektering af vandingsanlæg med tilskud og lån i h. t. grundforbedringsloven

DANSK VANDINGS INDUSTRI
Snoghøj pr. Fredericia tlf. (05) 95 22 11

Henvend Dem
om brochure
og tilbud

Omhyggeligt behandlede **skovplanter**

i værdifulde provenienser

DANPLANEX

PLANTESKOLER A/S . Rødekre . Telefon (046) 6 29 33*

Ellidshøj Kridt- og Kalkværk

ved **C. M. Christiansen** . Århus
Telefon: Ellidshøj (08 - 11 93 11) 4
og Århus (06) 12 76 33

Fabrikation af
jordbrugskalk og
foderkridtmel

H. Struers chemiske Laboratorium

Apparater
Instrumenter
Glasvarer
Kemikalier



Leverandør
til Hede-
selskabets
laboratorier

AARHUS
(06) 13 16 11

KØBENHAVN
(01) 14 14 02

ODENSE
(09) 12 36 02



AKTIESELSKABET

MIDTBANK



TIL ALT BYGGERI
FIBO LETKLINKER

TIL HURTIGT BYGGERI
FIBO FACADEELEMENTER

TIL RATIONELT BYGGERI
FIBO VÆGELEMENTER
HB-system

TIL INDUSTRIELT BYGGERI
FIBO DÆK- OG
TAGELEMENTER



FISKBÆK PRODUKT %
8920 Videbæk . tlf. (07) 17,13 00

KARTOFFELMELCENTRALEN

A. m. b. a.

Andels-Kartoffelmelfabriken »Djursland«
Andels-Kartoffelmelfabriken »Midtjylland«
Andels-Kartoffelmelfabriken »Vendsyssel«
Grimstrup Andels-Kartoffelmelfabrik
Karup Kartoffelmelfabrik, A. m. b. a.
Andels-Kartoffelmelfabriken »Sønderjylland«
Videbæk Kartoffelmelfabrik, A. m. b. a.

WHEEL HORSE HAVETRAKTOR gør arbejdet til en leg

Mange anvendelsesmuligheder:
Gartneri, industri, parker og boligkarreer.

Typer: 7 HK – 8 HK – 12 HK.

Stort udvalg i tilbehør: Plov, harve, fræser, fejmaskine, sneskraber, vogn m. m.

Ring efter brochure
eller få en demonstration
hjemme hos
Dem selv.

Priser fra kr. 5700,-
(excl. moms)



FORHANDLERE OVERALT

WOLSELEY HAVEFRÆSER gør arbejdet til en leg

Havefræseren med det største udvalg i tilbehør, fræsere, plove, skuffejern, hakkeotorer, plæneklippere, fejekoste, kartoffeloptagere, hyppeplove, sneskrabere samt vogne.

12" dybdefræsning
i fuld bredde.

Ring efter brochure
eller få en demonstration
hjemme hos Dem selv.

Priser fra kr. 1325,-
(excl. moms)



S.C.SØRENSEN A/s



HJØRRING FREDERIKSHAVN AALBORG RANDERS AARHUS HERNING HORSSENS ESBJERG

(08) 9215 00

(08) 4217 00

(08) 13 25 00

(06) 421111

(06) 131011

(07) 1247 00

(05) 621111

(05) 1226 00



„LYNGBY“ GRAVESKOVL

Nr. 1 K 255×345 mm

Nr. 2 K 240×330 mm



Det rette værktøj –

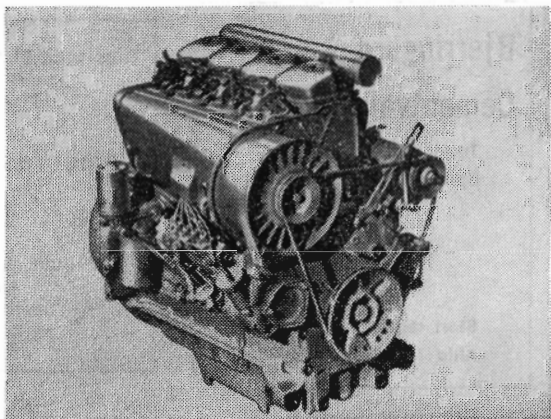
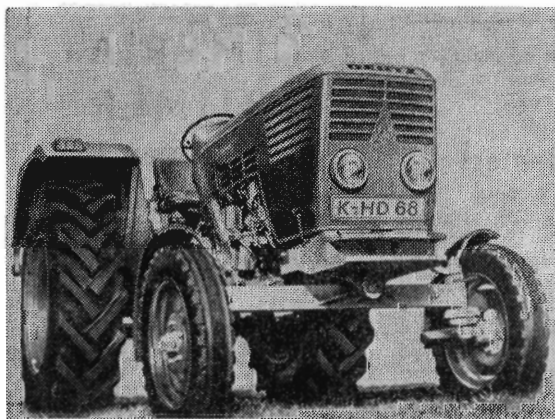
– gør arbejdet let!

D. S. I. skovle er fremstillet af fineste stål og forsynet med fint slebne skafter af prima asketræ.

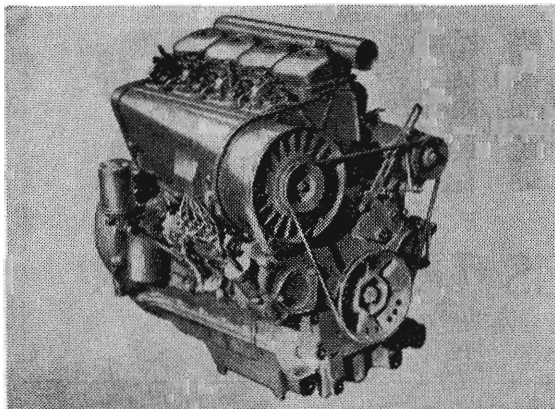
DANSK STAAL INDUSTRI A/S af 1933

Metalbuen 20 2750 Ballerup

DEUTZ er skabt for hinanden...



Man vælger den bomstærke DEUTZ traktor med den lydsvage, luftkølede DEUTZ dieselmotor



- fordi DEUTZ motorens kraftreserver gør DEUTZ traktorens tekniske fortrin 100% effektive



DEUTZ
- verdens største
fabrik for
luftkølede motorer

Hos DEUTZ er motorkraften nøje afstemt efter de tekniske krav. Model for model. Derfor udgør motor og traktor en helhed, der ikke er til at slå af marken.

DLAM 
-over hele landet



PINDSTRUP SPHAGNUM (tørvestrøelse)

Leveres i baller i den anerkendte størrelse i kvaliteterne

- FIN - MELLEMFIN - GROV - samt kvaliteten
- LØS, USORTERET

Desuden leveres kvaliteten

- FIN TØRVESTRØELSE (sphagnum) i 430 liters poser og 200 liters poser

Forhandlere overalt i landet.

PINDSTRUP MOSEBRUG A/S

8964 Pindstrup . Tlf. (06) 39 61 00

Bjerringbro

Cementvarefabrik

Telefon Gentofte 938
Bjerringbro (06) 08 11 11

Alle Δ mærkede rør
imprægnerede
og ulmprægnerede

Stort lager
Alltid leveringsdygtig

Træplanter til have og kirkegård,
mark og skov.
Plantegræs.

Lomborgs Planteskole

Granhøj v. Aalborg
Tlf. 12 01 01 Tlf. 13 40 40

Stort faveillustreret
katalog
sendes gratis
på forlangende

»CIMBRIA« TØMMER HANDEL

Aktieselskab

AABENRAA

INDHENT TILBUD

DRÆNRØR

A/S FREDERIKSHOLMS TEGLVÆRKER

Vejlesøvej 36 . 2840 Holte . Tlf (01) 42 25 11

Kloakrør ★ Landbrugsrør

Monierrør ★ Spidsbundsør

Mærket Δ 33, leveres overalt

Hovedkontor, telefon Ringsted (03 615) 468

Fabrik: Hedehusene, telefon (03 382) 318

- Birkerød, telefon 81 04 68

Ringsted Cementvarefabrik og Tømmerhandel A/S

AEROLIT
DANSK SIKKERHEDSPRÆNGSTOF

Hedeselskabets

Tidsskrift

Nr. 9

15. juli 1970

91. årg.

udgår 16 gange årligt til medlemmer. – Annoncer til Hedeselskabets hovedkontor, Viborg, telf. (06) 62 61 11. Annoncepris 70 øre pr. mm. Medlemsbidraget er årligt mindst 10 kr. eller én gang for alle mindst 200 kr. Redaktør HAR. SKODSHØJ. Redaktionsudvalg: Afdelingschef, skovrider B. Steenstrup (formand), distriktsbestyrer J. Alsted, kontorchef B. Dalberg-Larsen og afdelingschef N. Venov. Trykt i Carlo Mortensens Bogtrykkeri, Viborg.

Indhold: Årsberetning 1969–70 ved direktør Fr. Heick. (fortsættes)

Forsiden: Enkelte steder er endnu de gamle eng-vandingskanaler i brug. På billedet ser man, hvorledes en kanal afledes fra Sdr. Omme å i nærheden Dyrvig. Foto: Has.

Årsberetning 1969-70

ved direktør *Fr. Heick*

I det følgende gengives i let forkortet form den årsberetning, der blev forelagt repræsentantskabet på årsmødet i Herning d. 23. juni.

Det forløbne år må betegnes som tilfredsstillende for Det danske Hedeselskab.

Af landbruget og skovbruget og offentlige instanser har været gjort brug af al den bistand, som Hedeselskabet har været i stand til at yde.

De forbedrede afsætningsvilkår for træprodukter har forøget indtjeningen i skovbruget og bevirket en stigende aktivitet i de plantager, der administreres af Hedeselskabets plantningsafdeling. Da også selskabets øvrige afdelinger har haft høj aktivitet, er årets økonomiske resultat blevet væsentlig bedre end forudset ved budgetlægningen.

PLANTNINGSAFDELINGEN

De senere år har, for så vidt vedrører plantningsafdelingens virksomhed, været præget af følgevirkninger fra de voldsomme stormkatastrofer i 1967 med et unormalt stort udbud af træ på det indenlandske marked og som følge deraf vigende salgspriser.

Som bekendt har hugsten i de ikke stormramte ejendomme været holdt tilbage af hensyn til den hurtigst mulige realisation af stormfaldet. Indtægterne har derfor været svigtende, og de private skovejere har været nødsaget til at udskyde kulturarbejder og andre udgiftskrævende aktiviteter.

I september måned 1969 voldte en ny storm betydelig skade; denne gang hovedsagelig i Vendsyssel, hvor der væltede 75.000 m³ træ.

Alt tyder dog på, at dette træ kan finde afsætning uden ubehagelige prismæssige konsekvenser, og da træpriserne i øvrigt har rettet sig, således at den katastroferabat på 25 % af de i marts måned 1967 fastsatte vejledende priser er bortfaldet, samtidig med at priserne på træ i almindelighed, såvel i Sverige som i det sydlige udland, viser en opadgående tendens, synes der nu at råde en vis behersket optimisme med hensyn til udviklingen på det danske træmarked i den nærmest kommende tid.

Man må dog i denne forbindelse gøre sig klart, at skovbrugets omkostninger stiger i hastigt tempo. Det gælder såvel arbejds løn og administrationsudgifter som udgifter til planteindkøb, byggematerialer, redskaber og maskiner. Der skal ret betydelige prisstigninger til på træ for at skabe blot nogenlunde tilfredsstillende økonomiske forhold for skovbrugserhvervet. For hedeskovbruget som helhed gælder det, at en stor del af produktionen falder på effekter af små dimensioner, som ved salg ikke kan indbringe et beløb, der modsvarer udgiften til hugst og transport.

Der er derfor en stigende tendens til at lade træet stå i skoven eller, ved nødvendige fældninger, at efterlade det på skovbunden.

I betragtning af at der synes at være et stærkt stigende behov for råtræ til nyere træindustrier, især spånpladeindustrier, er en sådan udvikling uheldig set fra såvel et privatøkonomisk som et nationaløkonomisk synspunkt, og man må håbe både for skovenes og de pågældende industriers skyld, at forbruget af og prisen for spånplader vil stige, således at skove og plantager kan se deres interesse i fortsat at være råstofleverandører til spånpladefabrikkerne.

Der arbejdes energisk på at rationalisere skovningsarbejdet ved anvendelse af mekaniseret materiel, således at hele skovnings- og transportproceduren kan billiggøres og eventuelt gennemføres med mindre indsats af manuel arbejdskraft, som det efter alle solemerker at dømme bliver mere og mere vanskelig at disponere over.

Plantningsafdelingens aktiviteter er i stigende grad præget af, at private plantageejere retter henvendelse til selskabet med anmodning om fuldstændig overtagelse af ledelse og ansvar for skovdriften,



Fra haven ved den gamle skovridergaard i Birkebæk plantage. Fot. 21/5-70.

derunder regnskabsførelsen. Den betaling, plantningsafdelingen må afkræve plantageejerne for at varetage disse funktioner, er ikke ubetydelig, og meget tyder på, at refusionerne måske snart antager et sådant omfang, at i alt fald de plantageejere, der ikke forventer noget overskud af plantagedriften, vil overveje at lade deres arealer passe sig selv. En sådan udvikling vil ikke være ønskelig, dels fordi det vil gå ud over skovtilstanden og den fremtidige værdiproduktion, og dels fordi svigtende pleje af de mindre skove og plantager vil vanskeliggøre bestræbelserne for udbygning af de rekreative muligheder for den stærkt stigende befolkning, som man på alle måder søger at sikre.

Det gennem mange år af Hedeselskabet foreståede arbejde med anlæg af nye skovarealer er i realiteten gået helt i stå. Hvorvidt bestemmelserne i landbrugslovgivningen og muligheden for, at betydelige arealer, der hidtil har været udnyttet til landbrug, i de kommende år udgår af dyrkning, vil medføre ønske om nye tilplantninger, vil fremtiden vise. Det er vel nok sandsynligt, at man vil forsøge i de kommende år at gennemføre visse beplantninger med æstetisk sigte for at gøre visse landskabstyper mere attraktive for publikum, men egentlige skovanlæg med sigte på vedproduktion vil sikkert kun rent undtagelsesvis blive aktuelle i den fremtidige landskabsplanlægning.

Hedeselskabets læplantningsarbejder baserer sine aktiviteter på en statsbevilling, der første gang blev meddelt i finansåret 1963/64. Bevillingen har været fikseret til det oprindelig fastsatte beløb, idet man dog i de senere år ved landbrugsministeriets hjælp har fået meddelt tillægsbevillinger til dækning af stigninger i det beskæftigede personales lønninger.

Der er nu gennemført visse ændringer i tilskudsvilkårene. Lods-ejerne i de kollektivt planlagte læplantningsarbejder må fremtidig selv betale de anvendte planter uden tilskud. Det er endvidere bestemt, at der ikke, hverken gennem de gamle plantningsforeninger eller gennem læplantningslaugene, fremtidig kan anlægges småplantninger med nogen form for tilskud. Det vil ved disse ændringer blive muligt at strække bevillingen lidt længere til gunst for de egentlige læplantninger, og det er en udvikling, som er blevet kraftigt støttet af landbo- og husmandsforeningernes hovedorganisationer.

Der har vist sig at være en meget betydelig interesse for gennemførelse af læsystemer efter de af Hedeselskabet i de senere år fulgte retningslinier. Der er indkommet så mange anmodninger til Hedeselskabet, at man må se i øjnene, at det ikke vil være muligt at imødekomme dem med en rimelig tidsfrist, medmindre den til rådighed værende bevilling kan forøges, og noget sådant kan man i alt fald for tiden ikke vente de bevilgende myndigheders tilslutning til. Hedeselskabet må se i øjnene, at den foretagne begrænsning af tilskuddene og omlægningen af arbejdet, således at bevillingen ubeskåret går til egentlig læplantning, vil gøre det nødvendigt at foretage en nedskæring af det personale, der hidtil har været beskæftiget ved Hedeselskabets læplantningsarbejder. Dygtige og interesserede medarbejdere, som har arbejdet for Hedeselskabet i 25 år eller mere, må forlade os med en tak for godt og interesseret arbejde og – intet mere, og vi må så forsøge at videreføre arbejdet i marken i et tempo, der desværre ikke gør det muligt at løse de foreliggende problemer inden for en rimelig tidsfrist.

Det foreliggende regnskab for Hedeselskabets egne ejendomme udviser et driftsresultat for plantagerne, der er væsentlig gunstigere, end man turde forvente, da budgettet blev udarbejdet for næsten halvandet år siden. De gunstige afsætningsforhold har gjort det muligt at forøge hugsten en del udover, hvad driftsplanerne foreskriver, og for at skaffe dækning for underskuddet i de to sidste år har man i samtlige plantager udnyttet denne mulighed. Når regnskaberne viser så gunstigt et resultat, som tilfældet er, skyldes det imidlertid ikke alene den øgede hugst, men også det forhold, at de kulturarbejdere, som bør følge efter de store hugster, på grund af klimaforholdene (den meget lange vinter) ikke har kunnet udføres.



Smuk gammel skovfyrbevoksning i Harreskov plantage (afd. 53). De gamle skovfyr er plantet i 1880. Foryngelsen er påbegyndt i 1965. Fot. 21/5-70.

Dette forhold er også årsag til, at regnskabet for planteskolerne og for maskinparken viser et alt andet end tilfredsstillende resultat. Jordarbejdet har ikke kunnet udføres, og maskinerne har stået stille.

Samtlige planteskoler har derfor i årets løb haft et meget lille salg. Man må se i øjnene, at udgifterne til gennemførelse af nødvendige kulturarbejder vil kræve betydelige udgifter i det kommende år.

STATSBEVILLINGERNE

Hedeselskabet har i finansåret 1969/70 til gennemførelse af forskellige plantningsopgaver haft følgende beløb til rådighed:

1. Tilskud til diverse læplantningsopgaver incl. senere tillægsbevilling	3.265.000 kr.
2. Tilskud til anlæg af fredskovsplantager	260.000 kr.
3. Tilskud til 2. kultur	23.000 kr.
4. Tilskud til delvis dækning af Hedeselskabets udgifter til administration af bevillingerne til fredskovsplantager og småplantninger	235.000 kr.

I alt 3.783.000 kr.

Bevillingen til læplantningsopgaver af forskellig art er i forhold til det på finansloven opførte beløb forhøjet med 275.000 kr. som følge af pris- og lønstigninger.

Beløbet, der er stillet til rådighed til anlæg af fredskovsplantager, er i forhold til det foregående år nedsat med 55.000 kr. Rådighedsbeløbet er så at sige udelukkende anvendt til færdiggørelse af ældre plantager og til udbetaling af et reststatstilskud, som efter de gældende regler er tilbageholdt, indtil tilsynet har kunnet erklære tilplantningsarbejderne for afsluttet og tilfredsstillende udført.

Den under pkt. 4 nævnte bevilling, der i en årrække har andraget 140.000 kr., er forhøjet med 95.000 kr. og er medgået til dækning af Hedeselskabets udgifter i forbindelse med anlæg af og tilsyn med fredskovsplantager og til det faste personales arbejde med tilrettelæggelse af plantningsforeningernes virksomhed.

Af de følgende redegørelser vil det fremgå, hvorledes de nævnte bevillinger er blevet anvendt.

LÆ-, HEGNS- OG SMÅPLANTNINGER M. V.

Den foran nævnte bevilling til fremme af læplantningsarbejder er anvendt følgende måde:

Tilskud til indkøb af planter gennem plantningsforeningerne	200.195 kr.
Til rådighed til plantningsforeningerne til „særlige formål“, såsom administrationsudgifter, demonstrationsudgifter, rejser o. l.	19.902 kr.
Tilskud til planter udleveret gennem Hedeselskabets læplantningsarbejder (læplantningslaugene)	232.779 kr.
Bidrag til opretholdelse af lækonsulentvirksomheden	15.000 kr.
Lønninger m. v. til personalet ved Hedeselskabets læplantningsarbejder efter fradrag af refusioner	1.400.000 kr.
Lønninger m. v. til personalet ved plantagedistrikterne efter fradrag af refusioner	350.000 kr.
Udgifter til jordarbejder m. v. i læplantningslaugene efter fradrag af refusioner fra lodsejerne	1.118.698 kr.
Det samlede forbrug udgør således	3.336.574 kr.
Bevilling for 1969/70	3.265.000 kr.
Overskridelse i regnskabsåret 1969/70	71.574 kr.

De fra plantningsforeningerne samt landbo- og husmandsforeningerne indsendte regnskaber viser, at der er forbrugt i alt 1,8 mill. planter, nemlig 1,1 mill. nåletræer og 0,7 mill. løvtræer.

I læplantningslaugene er der, efter regnskaberne, i årets løb anvendt 1,9 mill. planter, nemlig 0,9 mill. nåletræer og 1,0 mill. løvtræer.

I alt er der således i årets løb til de gennem Hedeselskabet og plantningsforeningerne iværksatte læplantningsarbejder forbrugt 3,7 mill. planter, nemlig 2,0 mill. nåletræer og 1,7 mill. løvtræer, der er fordelt til 4449 modtagere, og som i indkøb har kostet i alt 1.145.070 kr.



Provsthus skovfogedbolig i Birkebæk plantage. Fot. 21/5-70.

I finansåret 1968/69 blev der i alt til læplantningsformål uddelt 4,8 mill. planter til en samlet indkøbspris af 1.425.524 kr.

Der er således tale om en ikke ubetydelig nedgang i den samlede aktivitet. Årsagen hertil er dels den langvarige vinter, dels det forhold at man såvel i plantningsforeningerne som i de kollektivt anlagte læplantningsarbejder kun i meget begrænset omfang har beskæftiget sig med anlæg af småplantninger, der kræver et betydeligt forbrug af planter.

Arbejdet i

DE KOLLEKTIVT PLANLAGTE LÆPLANTNINGSARBEJDER

har i det forløbne år haft følgende omfang:

Pløjning af planteriller med traktor, incl. rydning af udlevede læbælter	1.007 km
Pløjning af planteriller med hestetrukne redskaber	62 km
Gravning af planteriller med manuel arbejdskraft	22 km
således at der i alt er udført jordarbejde til	1.091 km

Der er i årets løb udført jordarbejde til i alt 150 ha småplantninger, men udgiften til disse arbejder er i hovedsagen afholdt af lodsejerne.

Det samlede forbrug af planter til læplantningsarbejderne har andraget 1.956.000 stk. – til arbejdsløn og traktorarbejde er der anvendt 1.198.000 kr.

En stigende del af læplantningsarbejdet blev udført i de egnsvis planlagte læplantningslaug, hvor der lægges vægt på en langsigtet løsning af et samlet geografisk områdes læbehov. I mange egne af Midt- og Vestjylland er de gamle nåletræhegn gået til som følge af alder og svampeangreb, og en vedligeholdelse af lævirkningen er ganske nødvendig, hvis man vil sikre disse egne tilfredsstillende dyrkningsvilkår.

Hedeselskabet modtager et stort antal henvendelser med anmodning om iværksættelse af rationelle læplantningsforanstaltninger af den type, som i de senere år med godt resultat forsøgsvis er gennemført, f. eks. på Grindsted-egnen.

Det er hensigten at udbygge læhegnsnettet i de pågældende egne med flerrækkede læbælter af forskellige træarter, 3 rækker i Midtjylland og 5 rækker i de vestligste egne, således at læbælterne placeres i ejendomsskellene så vidt muligt i retningen nord-syd.

Afstanden mellem disse læbælter bliver fra 250–400 m, hvilket som almindelig bekendt er noget mere, end man anser for ønskeligt for at skabe effektivt læ overalt, men formålet er at skabe et solidt og varigt net af læbælter, som så efter hver egns behov kan suppleres med énrækkede læhegn, som det vil blive de lokale plantningsforeningers eller de enkelte lodsejeres opgave at gennemføre på de vilkår, der til enhver tid gælder for arbejdet i plantningsforeningerne.

I forbindelse med arbejdets udførelse gennemføres i vid udstrækning rydning af gamle udlevede nåletræhegn i de skillelinier, hvor de nye hegn ønskes placeret.

Landbo- og husmandsforeningernes hovedorganisationer har ved en henvendelse til landbrugsministeriet for et par år siden bedt om, at den bevilling, der har været stillet til Hedeselskabets rådighed, måtte blive fornyet, men det har indtil nu ikke været muligt at vinde bevillingsmyndighedernes tilslutning til denne ansøgning, ud over at der i de sidste år er meddelt en tillægsbevilling, der er motiveret i stedfundne løn- og prisstigninger. Det har derfor været nødvendigt at strække bevillingen på anden måde. Hedeselskabet har måttet meddele plantningsforeningerne og læplantningslaugene, at der fremtidig ikke vil kunne gives statstilskud under nogen form til anlæg af småplantninger. For læplantningslaugenes vedkommende bortfalder tilskud til planteindkøbet, hvoraf statstilskuddet hidtil har dækket de 40 %. Der vil ved disse ændringer formentlig kunne spares 3–400.000 kr. på bevillingen, men selv efter denne ændring vil



Læbegn med mange træarter ved Harreskovgaard. Fot. 21/5-70.

det blive nødvendigt at udføre en nedskæring af det hidtil ved læplantningsarbejderne beskæftigede personale.

Den lange vinterperiode, der varede fra november til april, har standset så at sige alt normalt arbejde i marken. Tiden er for en stor del af personalets vedkommende blevet udnyttet til beskæring og pleje af ældre hegn, et arbejde, som betales fuldt ud af lodsejerne.

FREDSKOVSPLANTAGER OG STATENS TILSKUD

Ved udgangen af 1968 var der med Hedeselskabets medvirken anlagt fredskovsplantager på i alt 105.902 ha med et tilplantet areal på 84.808 ha. I årets løb er der ved oprettelse af nye fredskovsplantager og udvidelse af ældre tilkommet 165 ha, og samtidig er fredskovspligten ophævet på 188 ha, således at nettotilgangen i det fredskovspligtige areal i årets løb har andraget \div 23 ha. Det samlede fredskovspligtige areal udgør herefter 105.879 ha.

I 1969/70 er der tilplantet 144 ha. Kulturudgiften i forbindelse hermed har andraget 192.240 kr., svarende til 1.337 kr. pr. ha, og der er ydet 101.125 kr. i statstilskud til tilplantningen. Endvidere er 40 ha ældre bjergfyrearealer blevet underplantet med en samlet bekostning på 53.630 kr., svarende til 1.358 kr. pr. ha, og staten har til

disse arbejder givet et tilskud på 18.990 kr. – Lægges til de anførte tal udgiften til tinglysning og opmåling i forbindelse med oprettelse af fredskovsplantager, en udgift, der afholdes af statskassen, bliver forbruget af årets bevilling til fredskovsplantager, som var på 260.000 kr., i alt 124.230 kr.

2. KULTUR

Bevillingen til 2. kultur i mindre fredskovsplantager har i mange år været på 22.000 kr., men har i 1969/70 været på 23.000 kr. – Beløbet er anvendt næsten fuldt ud, idet 22.197 kr. er fordelt på 46 plantageejendomme.

PRISER OG AFSÆTNING

Træmarkedet har i det forløbne år været præget af en betydelig efterspørgsel, både fra den hjemlige træindustri og til eksport.

De lave priser på dansk tømmer efter stormfaldet i 1967 og det store udbud reducerede den svenske markedsandel i Danmark betydeligt, og det er i alt fald til dels lykkedes skovene at bibeholde denne markedsandel uanset senere pristigninger. – Dette må formentlig ses på baggrund dels af, at også de svenske tømmerpriser er steget, og dels af at tømmerhandlerne har fået øjnene op for vore hjemlige savværksprodukters høje standard (nøjagtigere og mere omhyggelig skæring i forhold til tilsvarende produkter fra de øvrige nordiske lande).

Den store efterspørgsel på tømmer har resulteret i, at den efter stormfaldet i 1967 indførte katastroferabat på oprindelig 25 % af de vejledende priser pr. marts 1967 nu helt er bortfaldet, og efter de seneste prisforhøjelser fra april i år handles der til priser, der ligger fra 6–11 kr. højere pr. m³ end de vejledende priser fra marts 1967, og højest for de store dimensioner.

Ved en prisforhandling den 22. april 1969 nåede skovenes og træindustriens forhandlere ikke til enighed om fælles vejledende priser, selv om begge parter, efter at de ekstraordinære udbud af stormfældet træ var afviklet, anså vejledende priser for nødvendige af hensyn til den ønskede prisstabilitet.

Først den 2. september 1969 lykkedes det skovbrugets forhandlere og træindustriens fællesrepræsentation at opnå enighed om en tilbagevenden til de vejledende priser fra marts 1967.

Den 22. september 1969 anrettede stormen atter væsentlige skader i de jyske skove. – Denne gang gik det hovedsagelig ud over Vendsyssel, hvor der skønsvist faldt ca. 75.000 m³.

Den lange vinterperiode har i nogen grad forhalet oparbejdningen af det stormfældede træ, men med den fortsat høje aktivitet in-



et pletskud

De rammer plet, når De bruger DLG foder, DLG gødning, DLG såsæd, DLG kemikalier og DLG kalk, fordi DLG, Dansk Landbrugs Grovvarereselskab, er centrum for grovvarer af højeste kvalitet. Træf rigtigt! Forlang DLG grovvarer hos Deres lokale andelsforening.

DANSK LANDBRUGS GROVVARESELSKAB

Axelborg, 1503 København V

**Det er nemt og billigt at isolere med
de danske**

DANPANAL 12
træfiberplader

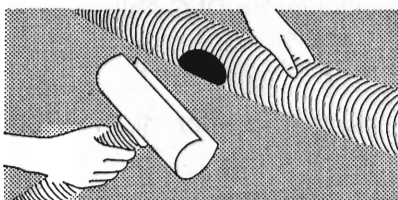
TROLDTEKT
træbetonplader

**Fås hos alle tømmerhandlere og bygnings-
materialeforretninger**

A/S Troldhede Pladeindustri



DRÆN-RØR



HANDELS- OG INGENIØRFIRMA

BRAGE

MICHELSSEN

EFFEKTIVE, FUNKTIONSSIKRE DRÆNRØR MED »VORTER«

TARKETT P.V.C.-rør er en revolutionerende nyskabelse og har allerede vundet stærk udbredelse. Drænrørene er fremstillet i slagfast, frostsikker hård P.V.C., og har 17 cm² vandtagningsareal på 1000 slidser, fordelt over 250 »vorter« pr. løbende m. Drænrørene er korrugeret og har derfor stor modstandskraft overfor tryk. Den fleksible konstruktion giver funktionssikre ledninger under de vanskeligste forhold. Drænrørene leveres i ruller. Længde pr. rulle, diameter og vægt er anført her:

YDRE DIAMETER mm	LÆNGDE/RULLE m	VÆGT/RULLE kg
50 (2")	300	53
90 (3")	150	63
110 (4")	100	55
160 (6")	50	60
225 (9")	6	

INDHENT TILBUD.

TARKETT P.V.C.-RØR EN GROS . RUNDHØJALLE 135 . 8270 HØJBJERG . TLF. ÅRHUS 06-2710 44



Høgildgaard plantage afd. 58. Rødgran plantet 1873. Fot. 21/5-70.

den for byggesektoren og de gode eksportmuligheder er afsætningen hidtil gået uden besvær, og i modsætning til de to foregående stormfald ganske uden prismæssige konsekvenser.

Der væltede i efteråret 1969 9-11 mill. m³ grantømmer i Syd-sverige, men heldigvis har udbuddet herfra ikke trykket det danske marked, idet svenske savværker har haft fuldt op at gøre med at efterkomme den stigende efterspørgsel på savskåret træ fra det øvrige Europa, efter at Canada i vidt omfang har flyttet sin eksport til andre markeder, f. eks. Japan.

Efterspørgslen på *spånpladetræ* har i det forløbne år været præget af, at den hjemlige spånpladeindustri i stadig større omfang har dækket sit forbrug af råtræ ind i form af savværksflis.

Resultatet heraf har været, at spånpladeindustrien ved sine indkøb af skovtræ har lagt hovedvægten på de bedre kvaliteter (dæktræ), der opspånet anvendes til opbygning af pladernes ydre lag, medens interessen for de ringere kvaliteter skovtræ, der anvendes i pladernes mellemlag, har været dalende, idet industrien tilsyneladende med fordel kan erstatte dette træ med opfliset affald fra savværkerne. – For nogle plantageejere har dette skabt visse afsætningsmæssige problemer, som dog nu formentlig kan løses gennem salg til eksport og til, hvad der ikke er uvæsentligt, tilfredsstillende priser.



Harreskovgaard forstassistentbolig i Harreskov plantage. Fot. 21/5-70.

Der er i det forløbne år opnået mindre prisforhøjelser navnlig på de bedre kvaliteter af spånpladetræ og samtidig opnået enighed om en forenklet aflægningsform, der simplificerer og billiggør det dimensionsafhængige sorteringsarbejde.

Spånpladeindustrien har i indeværende år planlagt en væsentlig kapacitetsforøgelse, og man forventer, at dette i forbindelse med den stigende eksport til gode priser vil medføre, at den hjemlige spånpladeindustri kan acceptere de prisforhøjelser, der er ubetinget nødvendige, hvis man fortsat ønsker at bibeholde hedeplantagerne som råtræleverandører.

Afsætningen af *kassetræ* har været absolut tilfredsstillende, og der handles her i foråret til priser, der ligger ca. 10 kr. højere end sidste års priser.

VURDERING OG BESKATNING

Den 14. alm. vurdering, der fandt sted i efteråret 1969, bragte som ventet ikke større forhøjelser af ansættelserne af skovejendommenes ejendoms- og grundværdier. Kun Nordjylland har denne gang bemærket sig ved uforholdsmæssigt høje værdier, hvilket kan illustreres ved følgende gennemsnitstal:

		Ejendomsværdi		Grundværdi		
		H's egne ejendomme	Alle ejend.	H's egne ejendomme	Alle ejend.	
14. alm. vurdering		Stigningsprocent i forh. t. 13. alm.		Stigningsprocent i forh. t. 13. alm.		
skov	kr./ha	vurd. %		kr./ha	vurd. %	
Nordjylland ...	2011	41	45	679	34	24
Østjylland	1514	11	27	521	1	16
Vestjylland ...	1197	24	26	437	30	15
Syddjylland ...	1690	9	28	574	26	÷ 6
Jylland, i alt...	1450	19	29	508	19	15
Hele landet ...			24			13

Som noget nyt inden for skovbrugets beskatningsforhold er det nu endelig vedtaget, at skovejendomme får samme lempelse i den amtskommunale grundskyld, som er blevet indrømmet landbrug, planteskoler, gartnerier og frugtplantager. Ordningen betyder, at grundskyldspromillen nedsættes med 1/20 for hver fulde promille landbrugets forrentningsprocent af handelsværdien i det kalenderår, der ligger nærmest forud for skatteåret, har været mindre end 4,5, d. v. s. at der ydes fuld fritagelse for amtskommunal grundskyld af de lempelsesberettigede grundværdier, når forrentningsprocenten er 2,5 og derunder. Det beløb, hvormed grundskylden nedsættes, dækkes af statskassen, og ordningen har virkning fra og med skatteåret 1970/71.

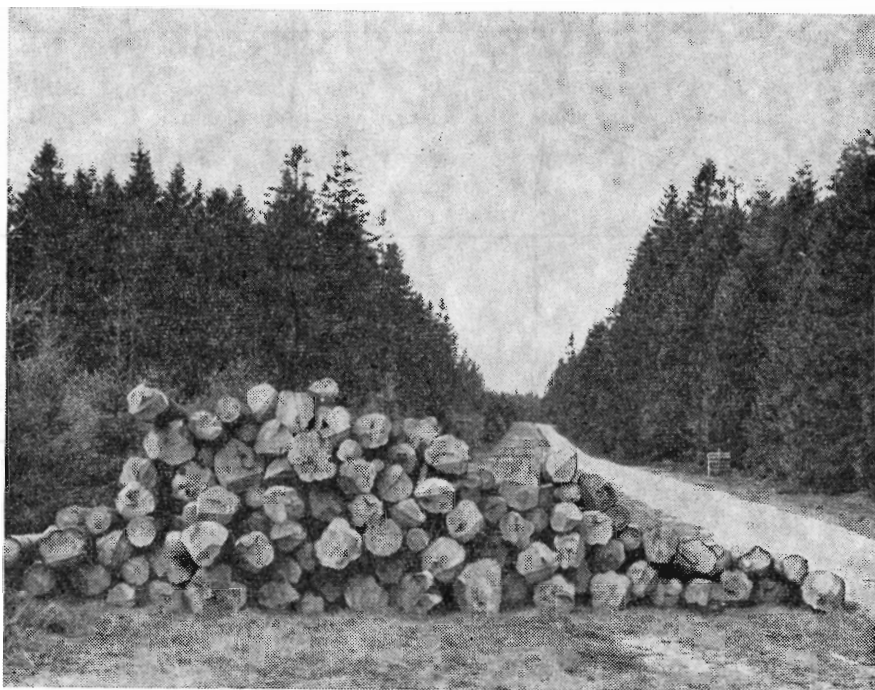
BRUNKULSLEJERNES BEPLANTNING

Omkring 1. maj 1970 ophørte man helt med brydningen af brunkul i Danmark. Tiden har nu udviklet sig således, at det ikke mere kan betale sig for el-værkerne at anvende brunkul.

Det sidste materiel, der har været anvendt i denne produktion, pakkes herefter sammen eller sættes ind på andre entreprenør- eller transportopgaver.

Der afsluttes hermed et særligt kapitel i historien om udnyttelsen af råstoffer i Danmarks undergrund. Der har vel praktisk taget hver dag siden 1. verdenskrig og til dato været foretaget udnyttelse af vore brunkulsforekomster, men sagkyndige kan ikke forestille sig, at der kan opstå situationer i fremtiden, hvor man vil få brug for den reserve, som man ved endnu er tilbage.

Retableringsarbejdet, der jo ganske naturligt må være bag efter brydningen, fortsættes, og der vil endnu hengå nogle år, før de sidste pligtige plantninger i henhold til den særlige brunkullov kan færdigmeldes.



Tømmer fra vinterens skovning. Høgildgaard plantage. Fot. 21/5-70.

I 1969/70 blev der med Hedeselskabets bistand tilplantet et areal, hvis størrelse var lidt over gennemsnittet for de senere år. Vurderet efter det medgåede planteforbrug er der tale om et areal svarende til ca. 40-50 ha.

SKOVFRØVIRKSOMHEDEN

Som det har været tilfældet i en årrække, var frøsætningen i danske skove også i 1969/70 af meget ringe omfang. Idet samtidig frøkvaliteten – formentlig som følge af dårlige bestøvningsforhold – var under middel med lave spireprocenter og små udbytter af de indsamlede koglemængder, har det kun i ringe omfang været muligt at foretage kogleindsamling med tilfredsstillende resultat.

Som følge af en heldig kombination af kølelagre og muligheder for fremskaffelse af nyt frø har det været muligt at dække behovet for alle vigtige skovtræarter næsten fuldt ud.

SKOVTRÆFORÆDLINGEN

Ligesom i 1968 har arbejdet med vegetativ opformering været af beskeden omfang og udelukkende omfattet rødgran. Der er udført 2300 podninger med udmærket resultat, for så vidt angår de podninger, der er fremstillet på friland, medens podning i hus har givet væsentlig dårligere resultat. Som konsekvens heraf er det besluttet at koncentrere podearbejdet på friland og indtil videre opgive opformeringen i væksthus.

De kommende år vil forhåbentlig og formentlig give en større afklaring af, hvorledes de mangeartede opgaver bedst kan løses, og der skal derfor ikke nu gås nærmere ind på denne vigtige sags problematik.



Høgildgaard skovfogedbolig i Høgildgaard plantage. Fot. 21/5-70.

HEDESELSKABETS CENTRALPLANTESKOLE

Det har været et vanskeligt år, både arbejdsmæssigt og økonomisk for planteskolerne. Den sene prikling og den nedbørsfattige eftersommer medførte, at mange kulturer voksede for lidt til. Da nedbøren endelig kom, var det i for rigelig mængde og netop på et tidspunkt, hvor opgravningsarbejdet skulle foregå – og pludselig var det vinter! Sneen dækkede jorden fra midt i november til langt hen i april 1970, og der blev følgelig kun foretaget minimalt planteskolearbejde. Salget var det småt med, og landets planteskoler kan vist melde om rekordagtig lavt salg.

Vi slap for efterårsfrostens ødelæggende virkning, men til gengæld medførte det konstante snelag ulemper i form af hare- og musegnav (bøg, rødeg, elm, røn, tjørn, avnbøg, hyld, ædelgran, lærk og nordmannsgran). Kvækerfinker på gennemrejse havde sans for rariteterne, idet de tog sig af topknopperne på ædelgran, men kun af proveniensen Lapos i Rumænien. Udtørningskader i foråret blev vi forskånet for.

Normalt regner man med, at det er muligt i perioder vinteren igennem at opgrave planter, men det glippede i år. Den 15. april manglede man endnu at optage $\frac{3}{4}$ af planterne. Et omfattende og



Her har kronvildtet søleplads. Harreskov plantage afd. 93. Fot. 21/5-70.

koncentreret forårsarbejde er udført. Mange steder, navnlig hvor læhegnene beskytter jorden, kunne man ikke begynde optagningen før sidste uge i april, fordi sneen endnu ikke var smeltet.

Det manglende plantesalg i efteråret og det sene forår medfører, at centralplanteskolen pr. 1. april måtte afslutte årsregnskabet med et stort underskud.

PLANTNINGSAFDELINGENS TJENESTEBOLIGER M. M.

Hedeselskabets bygningsvirksomhed har i årets løb gennemført en række bygge- og reparationsarbejder på plantningsafdelingens tjenesteboliger.

I Hedeselskabets egne plantager er fuldført 6 projekter med en samlet udgift på 41.447 kr., 9 projekter med en samlet overslagssum på 201.635 kr. er under udførelse, 1 projekt med en overslagssum på 1.400 kr. er udarbejdet, og 6 projekter er under projektering. Endvidere er der i årets løb foretaget 9 besigtigelser.

Af arbejder i private plantager er der i årets løb fuldført 1 projekt med en samlet udgift på 8.730 kr. – 2 projekter med en samlet overslagssum på i alt 58.000 kr. er henlagt. – Endvidere er der foretaget 2 besigtigelser.

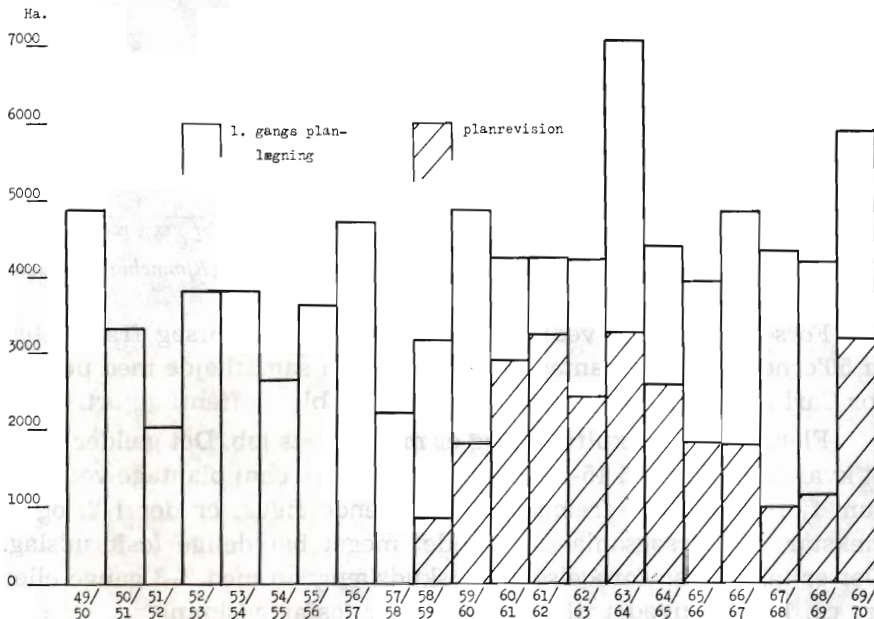
HEDESELSKABETS PLANTAGEREGULERING

I 1969/70 er der udført planlægningsarbejder på i alt 5.893 ha, der kan opdeles på følgende måde:

	Planrevisjoner		1. gangs planlægning	
	antal	areal, ha	antal	areal, ha
Egne plantager:				
Djursland	1	226		
Valskov	1	220		
Ørsted Sandbanke	1	45		
Århus	1	94		
I alt egne plantager	4	585	-	-
Private plantager:				
50-100 ha	1	87	1	82
100-500 ha	4	1.213	5	1.198
over 500 ha	2	1.291	2	1.437
I alt private plantager	7	2.591	8	2.717

Der er ud over ovennævnte arbejder fremstillet fotokort for et område på i alt ca. 2.700 ha, hvoraf ca. 2.500 ha dækker fire af klitvæsenets plantager.

Plantagereguleringen har endelig udført vurderingsarbejder, bi-



Plantage- og skovarealer, hvorpå der af Hedeselskabets plantageregulering er udført planlægningsarbejder i perioden 1949-1970.

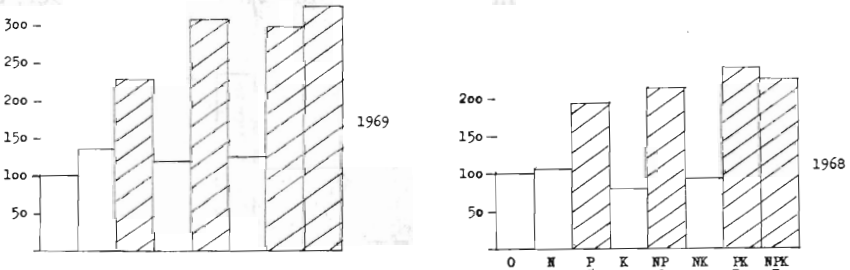
stået med driftsbogajourføringer samt assisteret med arbejder i forbindelse med gødningsforsøgsvirksomheden.

En oversigt over de årlige planlægningsarbejder siden 1949/50, hvor plantagereguleringen startede sin virksomhed, og til og med 1969/70 er vist på flg. fig. Det gennemsnitlige årlige »planlægningsareal« har i nævnte periode været ca. 4.100 ha. Der er således i de 21 år, perioden omfatter, udført planlægningsarbejder på i alt ca.

86.000 ha, hvoraf dog ca. 26.000 ha vedrører planrevisioner (2. gangs planlægning). – Der er med andre ord tale om, at der nu er planlagt i alt ca. 60.000 ha af de ca. 100.000 ha plantage, der er oprettet med Hedeselskabets bistand.

GØDNINGSFORSØG I PLANTAGERNE

Forsøgene med tilførsel af fosfat i de vestjyske plantager er uvidet med 2 forsøg. I foråret 1969 blev der i Gjellerup plantage anlagt et forsøg med sprøjtning af grankultur med forskellige koncentrationer af diammoniumfosfat for at undersøge, om man på denne måde kan foretage en hurtig afhjælpning af P-mangel. Endvidere er der ved Tarm anlagt et forsøg til belysning af fosfatnedfældningens betydning.



Relative topskudslængder i gødningsforsøg i ca. 15-årig sitkagran (Rimmehøj plantage).

Forsøgsrapporten vedrørende det store kulturforsøg fra midten af 50'erne i Gedhus plantage er udarbejdet i samarbejde med professor Carl Mar: Møller, og den vil nu snarest blive offentliggjort.

Flere af de nye kulturforsøg er målt i årets løb. Det gælder bl. a. et kvalitativt forsøg i 15-årig sitkagran i Rimmehøj plantage ved Nissum fjord. Som det fremgår af hosstående figur, er der i 2. og 3. vækstår ved forsøgsanlægget fundet meget betydelige fosforudslag. Der er tale om en forøgelse af topskudslængden med 2–3 gange eller fra ca. 15 cm i ugødet til 35–50 cm efter fosfatgødsning.

Desuden er der foretaget måling i et doseringsforsøg med fosfat givet overfladisk til grankultur i Dejbjerg plantage.

Forsøget blev anlagt i foråret 1966 med 3 forskellige doser superfosfat, henholdsvis 430 kg (P1), 1.080 kg (P2) og 1.940 kg (P3). Græsnernes relative topskudsudvikling efter gødskningen fremgår af nedenstående oversigt, hvor ugødet sættes lig 100:

År	0	P1	P2	P3
1966	100	97	100	99
1967	100	121	128	135
1968	100	232	272	274
1969	100	235	259	261

Tallene illustrerer klart den velkendte erfaring, at der normalt ikke kan konstateres noget udslag det første år efter gødskning. Endvidere at virkningen tilsyneladende kulminerer det 3. år, samt at der ikke hidtil er opnået yderligere effekt ved at forøge dosen udover ca. 1 t pr. ha.

Endelig er der foretaget måling i et kvalitativt forsøg i nobilis i Linå Vesterskov. Forsøget blev anlagt i 1967, og der er ikke ved topskudsmålinger konstateret vækstmæssige udslag, men efter klipning er der fundet kvalitets- og vægtmæssige virkninger af gødskningen. Det er dog næppe tilrådeligt at drage konklusioner af forsøget, før samtlige nåleårgange på træerne er udviklet efter gødningstilførslen.

I det kommende efterår vil målingerne af de først anlagte forsøg i ældre produktionsbevoksninger efter forløbet af 5 vækstsæsoner blive påbegyndt.

KLIMA- OG VÆKSTFORHOLD

Klimaet har været stærkt afvigende fra gennemsnittet, nærmest kontinentalt med store nedbør- og temperaturudsving.

Senvinteren varede til hen i april og blev efterfulgt af et meget sent, kortvarigt og gennemgående køligt og fugtigt forår. Først i juni skiftede vejret til en udpræget varm og tør sommer. Underskuddet af nedbør fortsatte til november, hvor vejret atter skiftede brat til en kold og vedvarende vinter.

Kombinationen vinterkulde – langvarig sommertørke var særdeles ugunstig for vore træarter. Men heldigvis blev man skånet for alvorlige skader, idet nedbøren, der faldt sidst i august, stort set rettede op på forholdene. Kun enkelte lærkeplantninger blev ødelagt, og mange rødgran-juletræer kunne ikke høstes på grund af et uforholdsmæssigt stort nålefald. Det er dog tænkeligt, at der i 1970 vil fremtræde yderligere eftervirkninger af sommertørken i form af nedsat tilvækst eller måske endog spredt plantedød.

I/S Skærbæk savværk. Driftsåret 1969 var et godt år for savværket. Man nåede op på det hidtil største råtræforbrug, 16.500 m³, og den største omsætning man har kendt i savværkets historie.

Driftsresultatet må betegnes som tilfredsstillende.

I 1969 udvidedes savværket med et fliseanlæg til hugning af skallerne. Den færdige flis transporteres i containere, der fyldes automatisk, til spånpladeindustrien.



Birkebæk plantage afd. 12. Rødgran plantet 1881 med selvådet opvækst. Fot. 21/5-70.

Guldborgland savværk. Savværket har i året 1969/70 opskåret 2.568 m³ tømmer. Der har i hele året været en mærkbar mangel på kvalificeret arbejdskraft, og dette i forbindelse med et 3 måneder langt produktionsstop, forårsaget af den usædvanlige vinter, har bevirket en noget lavere opskæring end de foregående år.

Lagerbeholdningerne af opskårne effekter er ved årets udgang meget små, og der kan forventes en fortsat god afsætning.

Hedeselskabets grangrøntsalg. Gennem Hedeselskabets salg af grangrønt er der i efteråret 1969 solgt 1766 tons grangrønt til en salgsværdi af 628.424 kr. excl. moms.

Der synes at være en tendens til mindre anvendelse af grangrønt til vinterdækning af gravsteder, og man bør nok være forberedt på en fortsat tilbagegang i salget, dels fordi det er forbundet med betydelige udgifter at få dækningen udført, og dels fordi det ikke længere er skik og brug at dække gravene på denne måde.

I øvrigt har naturforholdene, trods den meget varme sommer, været bedre, end man skulle have forventet, så der har ikke været større vanskeligheder med at fremskaffe en tilfredsstillende kvalitet af pyntegrønt.

Hedeselskabets juletræssalg. I 1969 blev der solgt 69.484 juletræer og 65 tons pyntegrønt. Det er noget mindre end året forud, men trods stigende omkostninger lykkedes det at afregne med leverandørerne til en lidt højere pris end i 1968.



Harreskov plantage afd. 90. Rødgran plantet 1876. Fot. 21/5-70.

73 % af de solgte træer var rødgran og 17 % nordmannsgran.

Salget indbragte brutto 448.000 kr. Heraf er 84 % hentet hjem fra Grønland, Færøerne, Island, Sverige, Tyskland, Schweiz og Italien. Hovedaftagerne var Grønland med 20 %, Island med 24 % og Tyskland med 24 %.

Virksomheden i Brande. Salget af hegnsmaterialer i året 1969/70 viser en mindre nedgang i forhold til året 1968/69, en nedgang, der udelukkende skyldes den usædvanlig lange og strenge vinter.

Salget af trækul og tjæreprodukter i året 1969/70 viser en stigning på 32,6 % i forhold til året 1968/69. Denne stigning skyldes bl. a., at det er blevet moderne at anskaffe de såkaldte „barbecue-ovne“, der anvendes til grillstegning under åben himmel. Den lange varme sommer i 1969 medførte, at et stort antal have- og sommerhusejere anskaffede disse trækulsfyrede havegrills.

Den nye maskine til fremstilling af flagstænger er ankommet og sat i drift i 1969. Ved at anskaffe denne maskine har virksomheden i Brande opnået en meget stor forøgelse af produktionskapaciteten. Salget af flagstænger er stadig stigende.

Troldhede Pladeindustri A/S. Fabrikken i Troldhede har i 1969 stort set været indstillet på at aftage de samme råtræmængder, som i den foregående leverings-sæson, men desværre har det på grund af den nedsatte skovningsaktivitet og de vanskelige transportforhold i årets sidste måneder ikke været muligt for alle råtræleverandører at opfylde de aftalte leverancer af Danatex-træ (bjergfyr).

Prisen på såvel Troldtekt-træ som Danatex-træ forhøjedes i november 1969 med 5 kr./rm.

Kulturteknisk afdeling

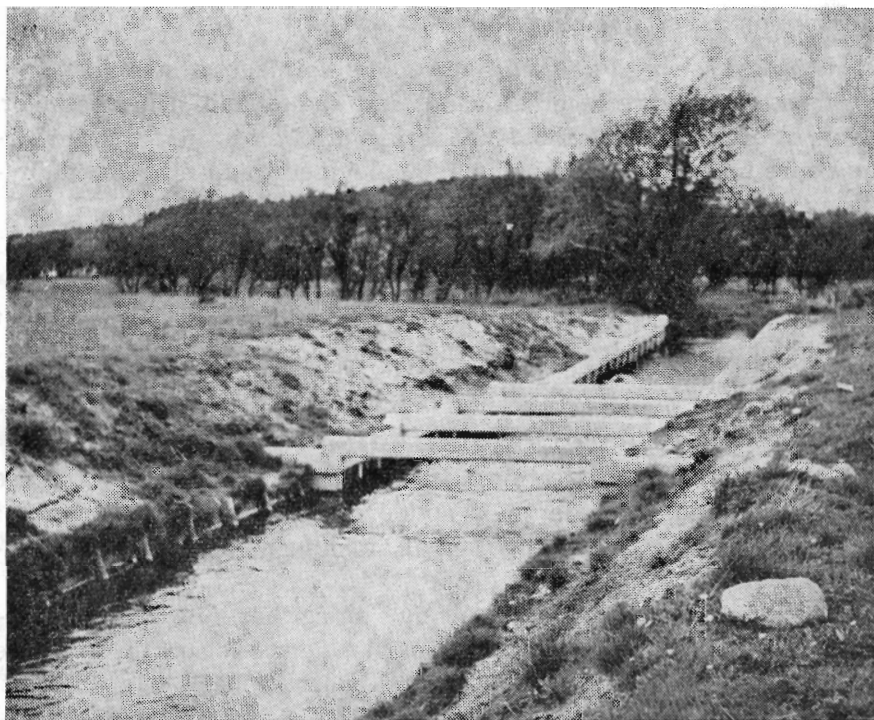
Hedeselskabets kulturtekniske afdeling beskæftiger sig fortrinsvis med *kulturtekniske opgaver*, såsom vandløbsreguleringer, kunstige afvandinger (udpumpningsanlæg), inddignings- og inddæmningsanlæg, og vandingsanlæg, men også med *spildevandsanlæg*, omfattende såvel ledningssystemer som rensningsanlæg. Endvidere henhører under den kulturtekniske afdeling kontoret for *de hydro-metriske undersøgelser*, der forestår de systematiske målinger af afstrømningsforløbet i danske vandløb og særlige hydrologiske opgaver.

Arbejdsopgaverne er henlagt under tre distriktskontorer i henholdsvis Viborg, Kolding (med filialkontor i Tønder) og Slagelse samt under kontoret for de hydrometriske undersøgelser, Slagelse.

Oversigt for året 1969

1. Kulturtekniske arbejder

	Antal sager	Interesseret areal ha	Bekostning kr.	Antal sager	Interesseret areal ha	Bekostning kr.
<i>I. Fuldførte arbejder:</i>						
A. Vandløbsreguleringer	8	865	3.925.000			
B. Kunstige afvandinger	4	1267	2.780.000			
H. Forskellige arbejder	4	100	627.000			
				16	2.232	7.332.000
<i>II. Arbejder under udførelse</i>						
				15	6.460	42.116.000
<i>IV: Sager for landvindingsudvalg, vandløbsret eller lign.:</i>						
A. Løbende ved årets udgang	32	6270	24.386.000			
B. Henlagt i årets løb	5	2541	11.899.000			
				37	8.811	36.285.000
<i>V: Sager, til hvilke projekt er udarbejdet:</i>						
A. Udarbejdet tidligere og løbende ved årets udgang	8	2102	23.185.000			
B. Udarbejdet tidligere og henlagt i årets løb	2	77	516.000			
C. Udarb. i årets løb og løbende ved årets udgang	4	338	1.515.000			
D. Udarbejdet i årets løb og henlagt	1	—	400.000			
E. Skitseprojekter løbende ved årets udgang	3	8057	83.540.000	18	10.574	109.156.000
<i>VI. Sager under projektering</i>						
				11		
<i>VII. Ikke forundersøgte sager</i>						
				3		
<i>VIII. Sager af forskellig art</i>						
				62		
<i>XI. Henlagte sager, hvortil der ikke har været udarbejdet projekt</i>						
				3		
Kulturtekniske arbejder i alt:				165	28.077	194.889.000



Stryg i Naundrup møllebæk, udført i forbindelse med en regulering af bækken.

Desuden får afdelingen til stadighed en række forespørgsler af vidt forskellig art og må i den anledning i mange tilfælde foretage undersøgelser, afgive erklæringer m. v. I årets løb har man beskæftiget sig med 62 af den slags sager, hvoraf eksempelvis kan nævnes broerklæringer, erklæringer om flodemål, konsultationer vedrørende digeanlæg, pumpeanlæg, styrt og lignende, udarbejdelse af udgiftsfordelinger, regulativer o. s. v.

2. Spildevandsanlæg

	<i>Antal sager</i>	<i>Bekost- ning kr.</i>
<i>I. Fuldførte arbejder</i>	21	12.080.000
<i>II. Arbejder under udførelse</i>	53	56.391.000
<i>III. Sager under projektering (ikke for- undersøgte, for vandløbsret m. v.), hvertil overslag er udarbejdet</i>	34	27.119.000
<i>hvertil overslag endnu ikke er ud- arbejdet</i>	45	
<i>IV. Sager under afslutning og forsk.</i>	31	
<i>V. Henlagte sager</i>	15	
Spildevandsanlæg i alt	199	95.590.000

3. Hydrometriske undersøgelser

Forskning. I søer og i de naturlige vandløb foretages systematiske noteringer og registreringer af vandstand samt vandføringsmålinger, hvorved afstrømningsforholdene klarlægges. I alt er der til dette formål oprettet 96 målestationer. I 1969 blev beretning nr. 9 om de hydrometriske undersøgelser for årene 1955–1960 udsendt.

Rekvirerede opgaver. Til brug for løsning af særlige hydrologiske opgaver er der i 1969 for rekvirenter i alt oprettet 70 målestationer.

Der er for rekvirenter udført 7 større undersøgelser samt afgivet 19 udtalelser om afstrømningsforhold m. m.

Endvidere er 21 afvandingspumper blevet afprøvet.

VILKÅRENE FOR DET KULTURTEKNISKE ARBEJDE

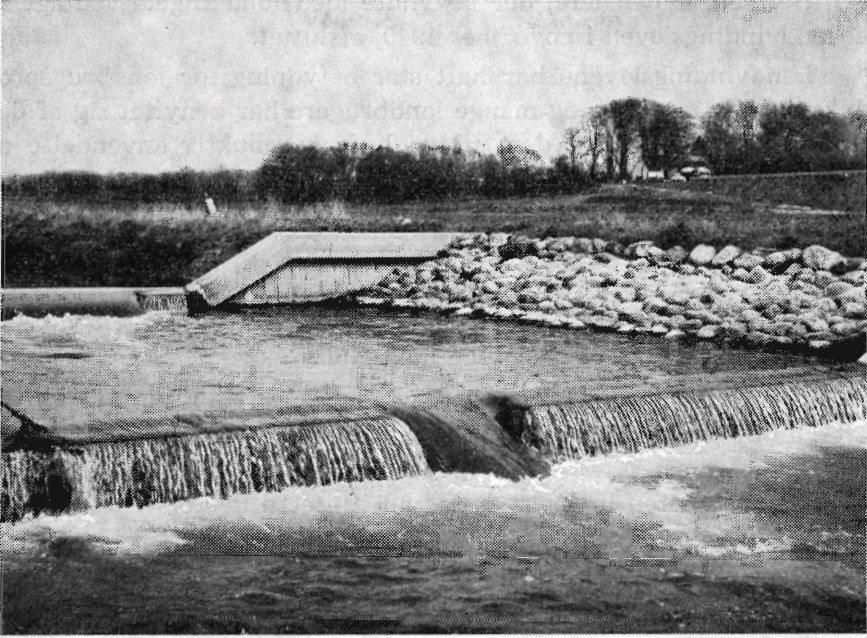
Året er karakteriseret ved tilbagegang for det kulturtekniske arbejde, medens arbejdet med spildevandsanlæggene har været i fremgang, hvorved beskæftigelsen af afdelingens personale har kunnet opretholdes.

Som det fremgår af foranstående oversigt har kulturtekniske arbejder til et beløb af ca. 49,5 millioner kroner været under udførelse i 1969. Heraf er arbejder til ca. 7,5 millioner kroner blevet fuldført. De resterende arbejder til ca. 42 millioner kroner omfatter projekter, der næsten er fuldført i marken eller som forventes fuldført i løbet af 1 eller 2 år. For eksempel er blandt disse sager *Skjernå-projektet* til 30 millioner kroner, hvor stort set kun den formelle afslutning af sagen med oprettelse af vedtægter for landvindingslagene, udarbejdelse af regulativer og kendelse af afvandingskommissionen mangler. På tilsvarende måde er det for en del af de øvrige sager, der dog er af mindre omfang. Alt i alt må man med de ændrede vilkår for det kulturtekniske arbejde forvente en betydelig nedsættelse af aktiviteten i de kommende år.

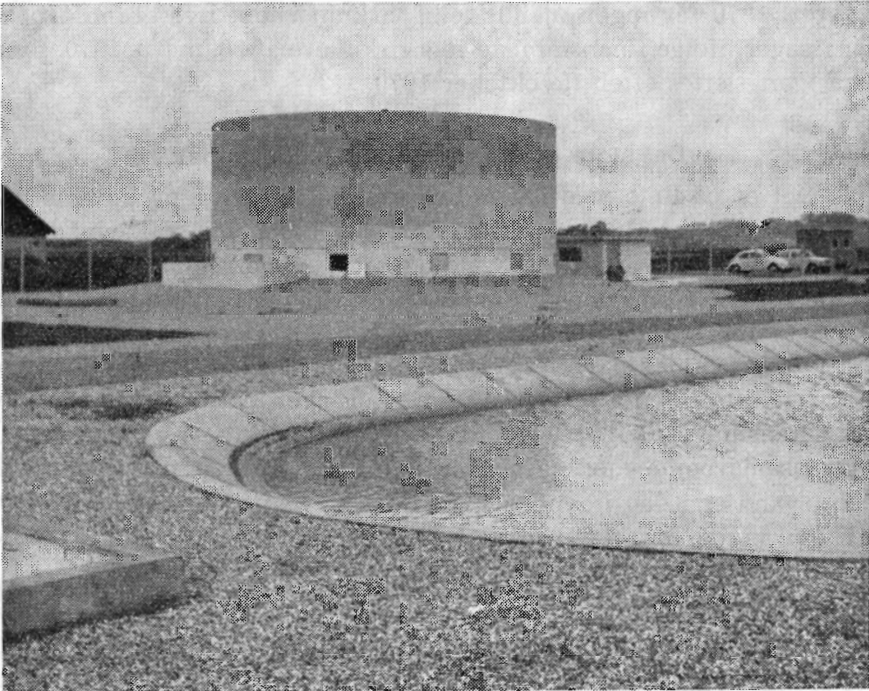
Som bekendt stoppede landbrugsministeren i efteråret 1968 for godkendelse af nye landvindingsprojekter. Enkelte sager blev dog undtaget fra stoppet, herunder sagen *Ballum enge* og *Skast mose* til ca. 6,2 millioner kroner, der blev bevilget i december 1968. Siden er der ikke godkendt nogen af afdelingens sager, der er indbragt for statens landvindingsudvalg.

Ca. 30 sager inden for en beløbsramme af ca. 25 millioner kroner ventede endnu ved årets udløb på en afgørelse af landvindingsudvalg, vandløbsret eller lignende.

De forhåbninger, der stilledes til den såkaldte nye landvindingslov: Loven om finansiering af vandløbsreguleringer af 8. juni 1966, blev ikke indfriet, eftersom loven den 1. april 1970 blev ophævet og erstattet med en grundforbedringslov.



Dobbeltstyrt i Vejen å.



Rensningsanlæg for Gedsted by. Anlægget, der betjener ca. 1500 personer og et mejeri, er udført som biologisk anlæg med højtbelastet nedrislingsfilter, forklaringsbassin og efterklaringsbassin. Projekteret af kulturteknisk afdeling.

Hermed er den æra, der begyndte med folketingets vedtagelse af landvindingsloven i november 1940, afsluttet.

Landvindingslovene har haft stor betydning for landbrugsproduktionen i Danmark, og mange landbrugere har benyttet sig af det tilbud, som lovene gav dem til en bedre produktiv anvendelse af jordreserverne. Siden 1940 er der i Danmark udført landvindingsarbejder for i alt ca. 300 millioner kroner, omfattende et areal på ca. 200.000 ha.

Den 1. april 1970 træder lov om finansiering af grundforbedring og vandløbsregulering i kraft, og denne lov skal erstatte både den hidtidige grundforbedringslov og landvindingsloven.

Denne nye grundforbedringslov begrænser det kulturtekniske arbejde til som hovedregel kun at angå arealer, der hidtil har været dyrket i jordbrugsmæssig henseende. En anden væsentlig begrænsning af aktiviteten ligger i, at der nu i intet tilfælde vil blive givet statstilskud, der overstiger 25 %.

Denne lov er et udtryk for det nuværende industrisamfundets ringere interesse i udvikling af landbrugsproduktion, men større behov for bevarelse og udvikling af naturområder til rekreative formål for befolkningen. Den nye grundforbedringslovs ikrafttræden den 1. april 1970 får ingen øjeblikkelig virkning, idet nye grundforbedrings-sager, ifølge finansministeriets cirkulære af 20. marts 1970, først kan igangsættes efter 15. oktober 1970.

Det store problem omkring spildevandet

Det er på linie med bestræbelserne på at værne og udvikle naturværdierne, at Hedeselskabets aktivitet inden for spildevandsområder forøges fra år til år. Fra en spæd begyndelse i 1961 med arbejde for ca. 5 millioner kroner er kulturteknisk afdeling nu i 1969 oppe på for næsten 70 millioner kroner arbejder under udførelse. Aktiviteten falder navnlig inden for de små bysamfund og landlige bebyggelser og omfatter projektering af såvel lednings- som spildevandsrensningsanlæg, hvoraf sidstnævnte projekteres helt eller delvist i samarbejde med specialfirmaerne. Teknikken til rensning af spildevand er i dag i den grad udviklet, at man for næsten alle forhold vil kunne opføre rensningsanlæg, der er i stand til at opfylde de normer for vandets renhed, som samfundet vil forlange opfyldt.

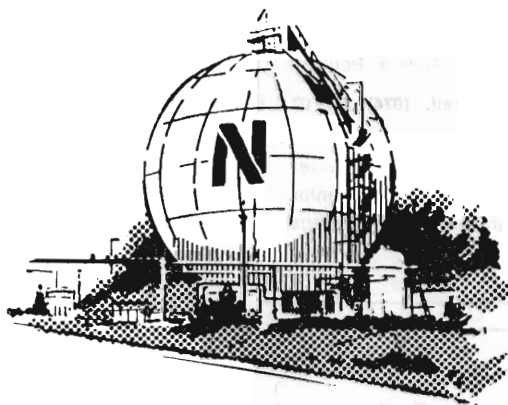
Spørgsmålet er imidlertid, hvad der vil blive forlangt. Der råder stor uklarhed på dette område. Hvor kan man nøjes med mekanisk rensning, hvor kræves der biologisk rensning, hvor kemisk bundfældning o. s. v., eller er der overhovedet noget system, der er helt tilfredsstillende? Dette afhænger naturligvis af, hvilken frem-

Samgranuleret PK-gødning og kvælstof hver for sig ...



- ★ gør det let at tilføre såvel hovednæringsstoffer som specialstoffer i det indbyrdes korrekte forhold.
- ★ giver størst mulig frihed i valget af udbringningstidspunkt.

Gødskning med kali-superfosfat og kvælstof hver for sig er derfor en metode, der er udbyttmæssigt, arbejdsmæssigt og økonomisk fordelagtig, kort sagt -



en metode, der lønner sig

GØDNINGSKOMPAGNIET

Dansk Plantage- forsikringsforening

Det gensidige
forsikringsselskab

tegner forsikring for **genplant-
ningsværdien** for nåletræsplan-
tager overalt i Danmark. - Ind-
skud én gang for alle 2 kr. pr.
ha, dog ikke under 5 kr. pr.
forsikring.

Arlig præmie og maksimum-
erstatning:

0,75 kr. pr. ha.... 1050 kr.

1,00 kr. pr. ha.... 1400 kr.

1,50 kr. pr. ha.... 2100 kr.

3,00 kr. pr. ha.... 4200 kr.

Vedtægter og indmeldelses-
blanketter ved henvendelse til

FORENINGENS KONTOR

I VIBORG

Telefon (06) 62 61 11

Forsikrings- aktieselskabet National

tegner forsikring for **træmasse-
værdien** i nåletræsplantager
overalt i Danmark - den nød-
vendige supplerende forsikring
for træmassens stadig voksende
værdier.

Alle oplysninger fås hos
Nationals hovedagenturer, sam-
lige inspektorer eller ved
direkte henvendelse til

HOVEDKONTORET

Forsikringshuset,

Holmens Kanal 22,

KØBENHAVN K,

Telefon (01) 15 75 65

Viborg Andels- Svine- slagteri

Vore udsalg
bringes i
erindring
Telefon (076 1)
137 og 779

Drænrensning

med Hedeselekabets højtryk-
maskiner udføres over hele lan-
det. Henv. til Hedeselekabets
lokale kontor eller til hovedkon-
toret Viborg, tlf. (06) 62 61 11,
lokal 244.

ROTTER MUS ELLER RATIN

Virginiavej 11, Kbhvn. F · (01) 34 38 80

HOLSTEBRO BETONVAREFABRIK

v/ ingeniør Anders Poulsen

Holstebro telf. (074) 2 00 03

Alt i betonvarer
indenfor
Dansk Ingeniørforenings
normer

10% Finansbanken
Vesterbrogade 9
1501 København V.
p. a. Tlf. (01) 21 22 22

engsko
kvoernsten



STRØMMEN RANDERS TLF. (06) 42 99 99



I) ALLEN TRAKO

græsslåmaskinen for skove -
kanalkanter - afvandrings-
arealer.

II) ALLEN-TRAKO

rotary-klipper - selvkørende.

III) ALLEN-TRAKO

plænefejemaskinen.

FRIMODT-KONNING

Pjedsted · Telf. 059 - 5 41 60



JORDBRUGSKALK

fra vore værker i

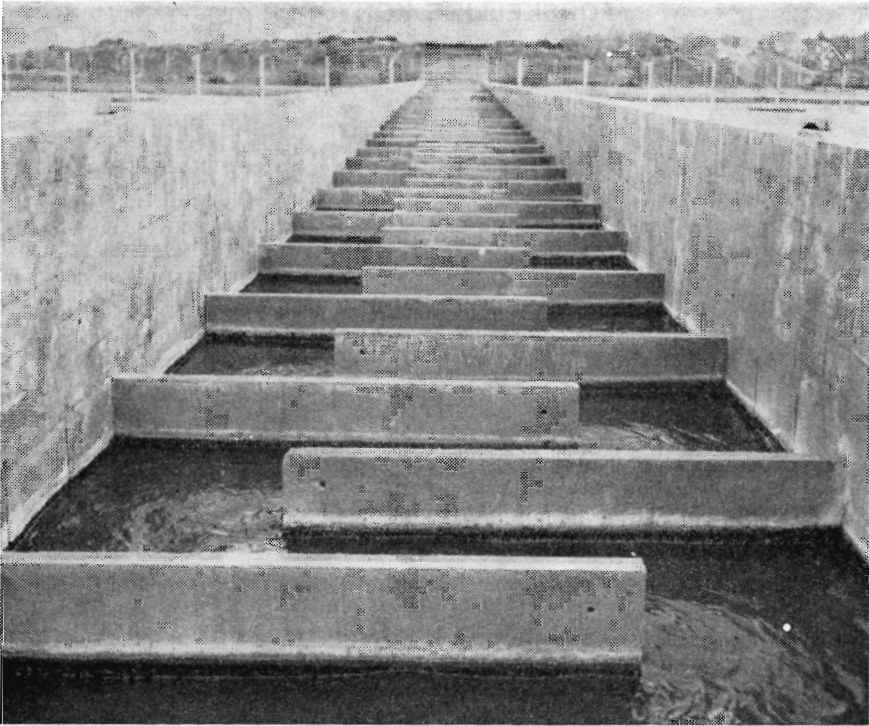
Faxe. Hadsund. Svenstrup J.

AKTIESELSKABET

FAXE KALKBRUD

Jordbrugskalkafdelingen

Frederiksholms Kanal 16 1220 København K Telefon 01 54 Minerva 7500



Iltningstrappe ved rensningsanlægget for Gedsted by, udført med henblik på en effektiv iltning af spildevandet.

tidig brug man vil gøre af søer og vandløb, om de f. eks. skal anvendes til fiskeri af forskellig art, til sport, til drikkevandsforsyning o. s. v. Men det er helt givet, at man på forhånd i den enkelte sag må vide, hvad man vil opnå. Ellers kan man ikke forvente de bevilgende myndigheders bevågenhed, idet disse jo ikke kan være tjent med, at de, hvis interesser, man skulle tjene, bagefter peger fingre ad spildevandsrensningsanlæg, som det måske har kostet samfundet millioner af kroner at udføre.

Betydningen af de hydrometriske undersøgelser forøges

Det må nævnes, at det moderne samfunds større behov for vand til byer og industrier, oprettelse af dambrug, anlæg af spildevandsrensningsanlæg og udførelse af vandundersøgelser i recipienter m. m., har stillet forøgede krav til »De hydrometriske undersøgelser«. I dag må det anses af uvurderlig betydning, at Hedeselskabets teknikere allerede i 1917 påbegyndte målinger af afstrømningsforløbet i danske vandløb. Hele det materiale, der herved blev skabt, kan heller ikke undgå at komme til at indgå i den kortlægning af recipienterne, som nødvendigvis må finde sted, med henblik på en undgåelse eller begrænsning af forureningen af de danske vandløb.

ARBEJDET VED KULTURTEKNISK AFDELINGS FORSKELLIGE KONTORER

I det følgende gives en omtale af opgaver ved de enkelte distriktskontorer og om arbejdet ved de hydrometriske undersøgelser.

Viborg-kontoret

Viborgkontorets arbejdsområde er Hjørring, Aalborg, Thisted, Ringkøbing, Viborg, Randers og Århus amter.

I årets løb er her følgende større sager bragt til afslutning:

Afvanding af Damfener i St. Vildmose i Aalborg amt, omfattende 830 ha med en udgift på 0,40 millioner kroner. Afvandingen, der er gennemført inden for en samlet afvandingsplan for hele St. Vildmose, har omfattet uddybning af bestående afvandingskanaler og til dels anlæg af nye. Det har været nødvendiggjort af betydelige sætninger af moseoverfladen siden dennes oprindelige kultivering.

Kunstig afvanding af Arup kær ved Østerild fjord i Thisted amt, omfattende 85 ha med en udgift på 0,22 millioner kroner. Arbejdet, der er udført i henhold til grundforbedringsloven, har omfattet digeanlæg, pumpestation og nye afvandingskanaler.

Trykvandsafledning fra arealer ved Lyngbro bæk på Mors, omfattende et areal på 100 ha og en udgift på 0,45 millioner kroner. Arbejdet er udført i fortsættelse af et større landvindingsarbejde, og har omfattet en systematisk trykvandsafledning for at give arealer med særlige trykvandsproblemer mulighed for detailafvanding. Detailprojekteringen og den praktiske udførelse er forestået af Mose- og Engafdelingens dræntekniske undersøgelser.

Af arbejder under udførelse kan nævnes:

Inddigning og kunstig afvanding af den nordlige del af Bøvling Fjord og arealer omkring Ramme Å. Planen omfatter 274 ha (heraf ca. 46 ha fjordareal) med et overslag på 1,7 millioner kroner.

Tvers over fjorden er lagt en dæmning, hvori er etableret en pumpestation med 3 pumper, hver med en ydeevne på 1750 l/sek., som pumper vandet ud i fjorden fra det ca. 4360 ha store opland.

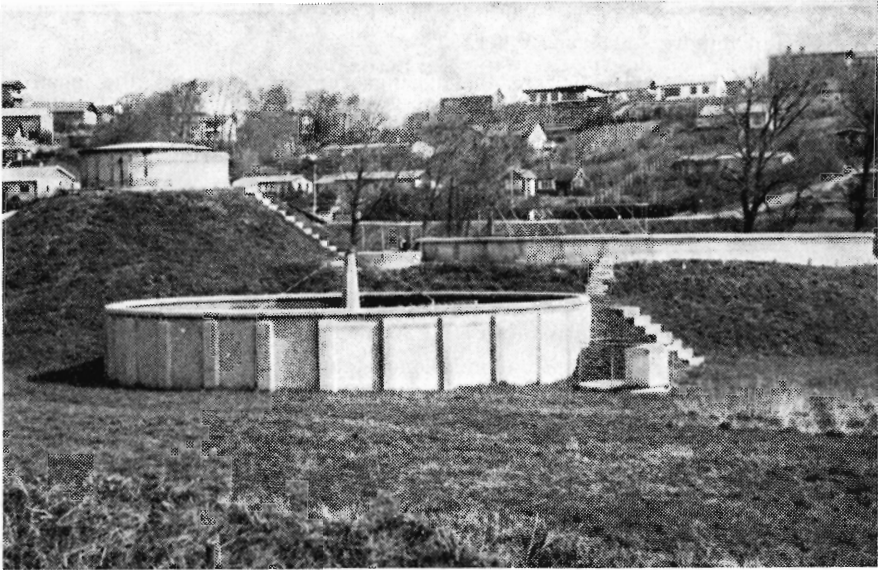
Arbejdet ventes afsluttet i det kommende år, idet kun uddybninger af de øvre ender af tilløbene til Ramme Å og mindre færdiggørelsesarbejder såsom faskinsikring og lignende står tilbage.

Inddigning og kunstig afvanding af Holmbo Kær beliggende ca. 5 km nord for Ringkøbing ud til Stadil Fjord. Projektet omfatter ca. 295 ha til 1,4 millioner kroner. Arbejdet ventes afsluttet i løbet af det kommende år. En omfattende jordfordeling i den østlige del af området er gennemført.

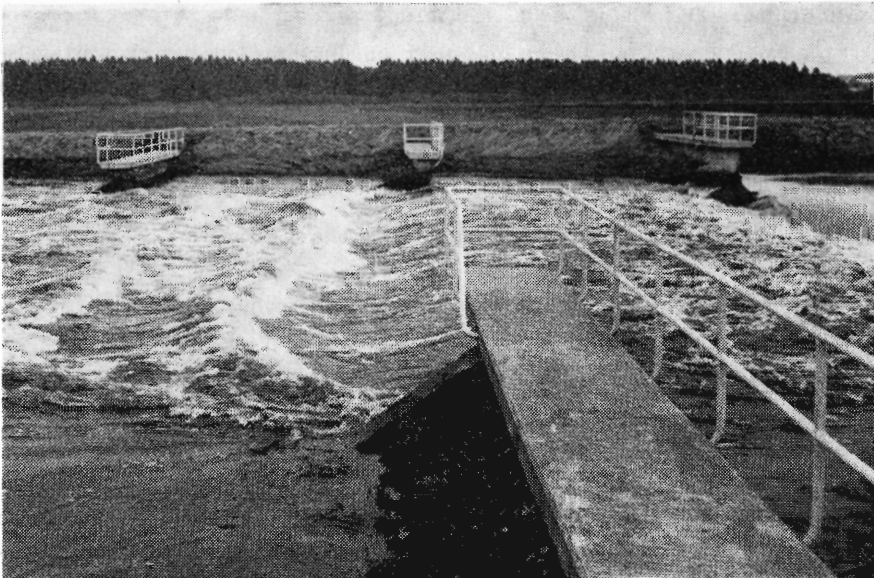
De projekterede anlæg, diger mod Vond Å og Stadil Fjord, pumpestationen, hvori er installeret 2 pumper, hver med en ydeevne på 350 l/sek., og afvandingskanalerne er fuldført bortset fra mindre færdiggørelsesarbejder såsom skråningssikringer, stenkastning for diget mod fjorden og lignende.

Om Skjernåprojektet

Skjernåprojektet omfattende ca. 3900 ha. I årets løb er en række af de sidste mindre entrepriser blevet afviklet eller nær fuldført. Således er kanalarbejdet i pumpeområde S fuldført på nær nogle småarbejder. Kanalarbejdet i pumpeom-



Rensningsanlæg for Raklev by. Anlægget er et biologisk anlæg. Det består af pumpestation, forklaringskammer, nedrisningsfilter, luftningstank, efterklaringskammer samt rådningskammer. Anlægget er beregnet til at modtage husspildevand fra 3500 personer. Udført af A/S Krüger efter BS-metoden.



Det store styrt i Skjernå under tøbrudsoversvømmelsen i marts 1970. De tre trin i styrtet er delvis udvisket af de voldsomme strømhvirvler, som dannedes af de usædvanlig store vandmængder, som tøbruddet forårsagede.

råde Ø er fuldt afsluttet, og i pumpeområderne M og Ø tilbagestår kun oprensings- samt mindre sikringsarbejder.

De i oktober 1968 udliciterede planeringsarbejder fuldførtes alle inden for den fastsatte tidsfrist 1. juli 1969.

De ovennævnte færdiggørelsesarbejder er ingen hindring for arealernes dyrkning, og den landbrugsmæssige udnyttelsesgrad af de interesserede områder har i 1969 været nær 100 %. Det har her været af væsentlig betydning, at det projekterede net af adgangsveje, med de på grund af jordfordelingen nødvendige modifikationer, er blevet anlagt sideløbende med kanalarbejdernes udførelse.

Udover det administrative arbejde i forbindelse med arbejdernes udførelse har afdelingen ydet afvandingskommissionen teknisk bistand.

Endvidere har afdelingen i samarbejde med Vandbygningsinstituttet medvirket til belysning af spørgsmålet om fremtidig tilsanding af Skjern å's udløb i Ringkøbing fjord, samt på foranledning af amtsvandinspektør P. K. Nielsen, Ringkøbing, udarbejdet projekt og overslag for en forbindelseskanal med afspærringsbygværk mellem Skjern å og Sydlige parallelkanal nær udløbene. Kanalen skal tjene til overførsel af en større grødeskæremaskine, som anses for nødvendig for den fremtidige vedligeholdelse af de nævnte hovedvandløb. Kanalen kan, efter at projektet er godkendt i marts 1970 af statens landvindingsudvalg, komme til udførelse i 1970.

Udarbejdelse af partfordelingen har først kunnet påbegyndes i 1970. Årsagen hertil er, at landinspektørerne ikke har kunnet overholde de tidsfrister for levering af nye kort, arealopmålinger m. v., som man efter forhandling med jordfordelingssekretariatet havde stilet efter.

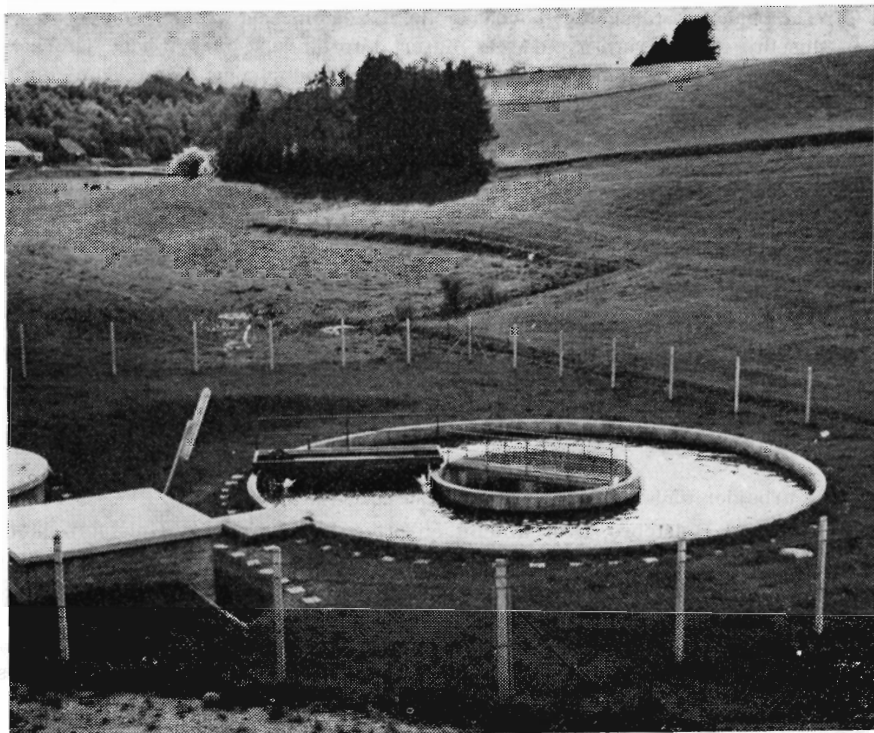
Imidlertid vil den faste skæringsdato, 1. juli 1969, for lodsejernes overtagelse af anlæggene blive opretholdt, og sagens rammebevilling (30 millioner kroner) forventes ikke at ville blive overskredet.

Vandanalyser for Skjern å og Sydlige parallelkanal udføres fremdeles af Hedeselskabets laboratorium, og en rapport pr. 1. juli 1969 ved laboratorieforsøger J. Frederiksen er gennem afdelingen blevet fremsendt til landbrugsministeriet.

Som omtalt i Hedeselskabets Tidsskrift nr. 5 - 1970 - satte et kraftigt tøbrud ind den 17. marts 1970, særlig stærkt i Midt- og Vestjylland.

Ved et sammenspil af klimatiske omstændigheder - kraftig temperaturstigning, store snemængder og en frossen jordbund, der praktisk talt var uigennemtrængelig for smeltevand - blev tøbrudsafstrømningen usædvanlig voldsom.

Skjern å med sine diger blev udsat for en belastning til det yderste, men disse anlæg bestod denne belastning. Den særlige udformning med 4 aflastningsoverfald i digerne fungerede som planlagt, da den ekstraordinære kraftige afstrømning fandt sted. Desværre blev et mindre tværdige ved Albæk-vejen gennembrudt og herved blev Damsøinddæmningen sat under vand. Men i alt blev kun



Rensningsanlæg for Dollerup og Skelhøje byer, beregnet for 1200 personer og et mejeri. Anlægget er udført som et aktiveret slamanlæg, med overfladebeluftning i en ringformet tank ved hjælp af en rotor med stålbørster. Anlægget er udført af A/S Akvadan.

15 % af hele det ca. 4000 ha store areal oversvømmet. Skaderne på anlæggene og på landbrugsarealerne er ubetydelige.

Af udarbejdede projekter kan nævnes:

Inddæmning af nyt fjordbassin for Dansk Andels Cementfabrik langs Nørredyb ved Nørresundby, omfattende ca. 38 ha og en overslagssum på 0,90 millioner kroner.

Projektet, der er en fortsættelse af et tidligere gennemført af lignende art, er udarbejdet under hensyntagen til de tidligere forelagte planer til sluse- og dæmningsanlæg for Egholm Bredning, og en mindre del af de projekterede dæmninger vil umiddelbart kunne indgå i dette større projekt.

Afvanding af den nordlige del af Lunefenner i St. Vildmose omfattende et areal på 300 ha og en overslagssum på 0,53 millioner kroner.

Projektet, der omfatter uddybning og nyanlæg af kanaler i den nordlige del af St. Vildmose, er udarbejdet efter anmodning fra statens jordlovsudvalg og i samarbejde med dettes tekniske kontor. Projektet, som har flere alternativer, indgår i en tidligere udarbejdet samlet plan for forbedring af St. Vildmose, og omfatter ligesom de tidligere udførte og projekterede arbejder kun en mindre del af moseområdet.

Af arbejder af forskellig, hovedsagelig forsøgsmæssig art, kan nævnes:

Slusebro for Skarum å på Mors, udført i forbindelse med landevejsforlægning. Slusen er forsøgsmæssig udført med en bundophængt klap, som skulle lette passagen af is og grøde og muliggøre, at mindre både kunne passere. Forsøget udføres med direkte henblik på de tidligere projekterede dæmnings- og sluseanlæg for Egholm Bredning, og vil – såfremt det giver et gunstigt resultat – kunne løse en del af problemerne vedrørende den nødvendige sluse i Nørredyb mellem Egholm og Lindholm.

For Dansk Andels Cementfabrik er der udført et forsøg med luftindblæsning gennem perforerede rør nedlagt i bunden af Lindholm å umiddelbart nord for dennes udløb i Limfjorden. Fabrikken indtager en stor del af sin ferskvandsforsyning fra åen, men å-vandet infiltreres om sommeren med saltvand, hvilket er til betydelig gene for produktionen. Ved luftindblæsningen, som tidligere er forsøgt i hollandske skibsfartskanaler, skulle man kunne danne en barriere mod denne saltvandsinfiltration. Forsøget vil blive fortsat.

Af arbejder under projektering kan nævnes:

Storå ved Holstebro, hvor afdelingen efter anmodning fra Holstebro kommune har skitseret forslag til sænkning af vandstanden i åen med henblik på at hindre eller mindske ofte forekommende oversvømmelser af lavtliggende områder i byen.

Det foran omtalte tøbrud ramte også Holstebro, der oplevede den i mands minde største oversvømmelse. Oversvømmelsen demonstrerede nødvendigheden af en regulering af Storåen.

Kolding-kontoret under kulturteknisk afdeling

Kolding-kontorets arbejdsområde sammen med filialkontoret i Tønder er Tønder, Aabenraa, Sønderborg, Haderslev, Vejle, Ribe og Skanderborg amter.

Af afsluttende arbejder kan her nævnes:

Aabenraa afvanding. Størstedelen af den samlede afvandingsplan for de lavere områder i og omkring Aabenraa by er nu afsluttet, og de resterende arbejder vil blive afviklet i samarbejde med Mose- og Engafdelingen i Aabenraa.

Af arbejder under udførelse kan nævnes:

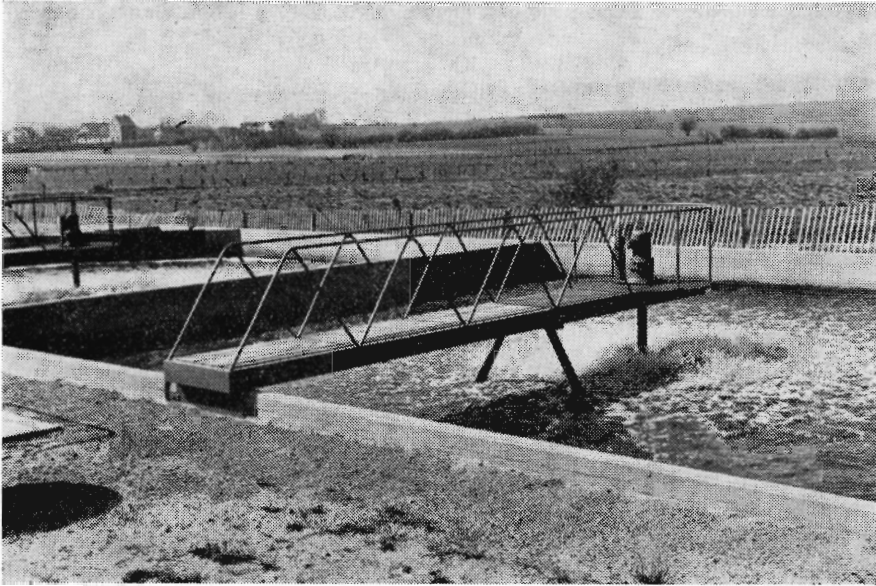
Uddybningen og reguleringen af Dagnæs bæk ved Horsens, der udføres i forbindelse med store kloakprojekter i Horsens og nabokommunerne, nærmer sig nu sin afslutning. 2 betonbroer, hvoraf den ene med sluse, er udført, og bygningen af en 203 m lang kasseledning med et vandslug på 3,50×1,75 m er afsluttet i år. Arbejdet beløber sig til ca. 1,5 millioner kroner.

Afvanding af Ballum-Skast enge omfattende 1750 ha til 6,2 millioner kroner.

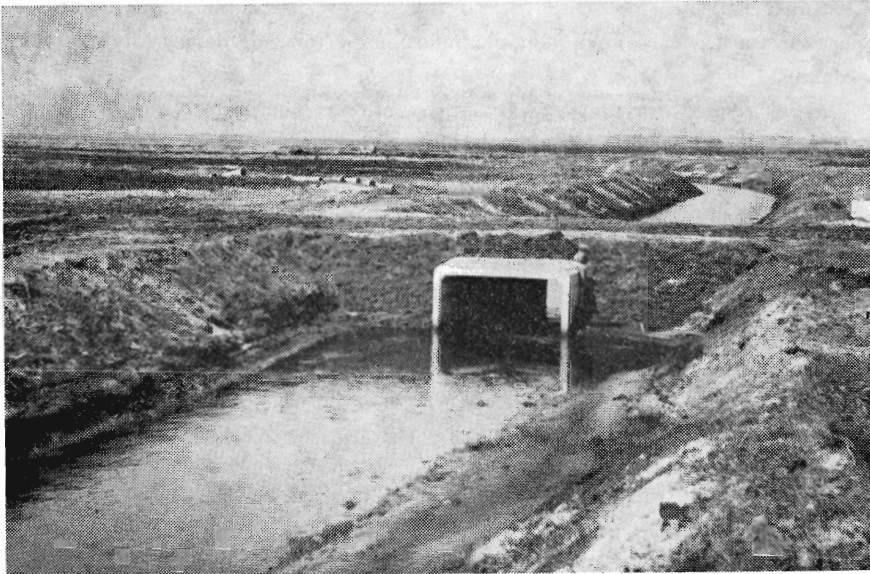
Arbejdet blev bevilget i december 1968 fra landbrugsministeriet, idet dog 100 ha i den sydligste del søges fredet i henhold til et forlig mellem Danmarks Naturfredningsforening og lodsejerudvalget.

Planen omfatter:

1. Uddybning af ca. 50 km vandløb og opførelse af 1 pumpestation, hvortil kulturteknisk afdeling har udarbejdet projekt.



Rensningsanlæg i Vemmelev. Biologisk rensningsanlæg, udført som aktiveret slamanlæg med overfladebeluftning. Beregnet for 1400 personer og et mejeri. Det er et Krüger KDF-anlæg.



I Ballum-Skast enge er et stort landvindingsarbejde med regulering af vandløb under udførelse. Arbejdet omfatter ca. 1750 ha til ca. 6,2 millioner kroner.

2. Kultivering af ca. 260 ha mosearealer, hvor Mose- og Engafdelingen har udarbejdet projekt.
3. Vejanlæg ca. 16,5 km, hvortil Tønder amts vejvæsen har udarbejdet projekt.
4. Bygning af sluser ved fyldgravens udløb i Brede å. Hertil har kulturteknisk afdeling udarbejdet projekt.

Licitationen over uddybning af 1. etape af kanalarbejdet omfattende ca. 15 km vandløb (hovedløbet og randkanaler) afholdtes den 19. januar 1969, og arbejdet blev påbegyndt sidst i marts, så snart jorden var optøet. Arbejdet skal være afsluttet 1. oktober 1970, og ved udgangen af 1969 var ca. 2/3 af fylden opgravet og spredt.

Licitation over 4 betonbroer afholdtes 22. maj 1969. Dette arbejde er fuldført.

Licitation over ca. 5 km vandløb i Ballum enge afholdtes den 28. maj 1969. Arbejdet skal være afsluttet 1. april 1970. Den 31. december 1969 manglede opgravning af ca. 8.000 m³.

Licitationen over ca. 5 km pumpekanaler i Skast mose afholdtes den 7. oktober 1969. Dette arbejde skal være fuldført 1. juli 1970. Arbejdet blev påbegyndt i december 1969.

Licitationer over hovedparten af de øvrige kanalarbejder samt sluserne afholdes i foråret 1970.

Oprensning af fyldgraven langs havdiget mellem Brede å og afløbet fra hovedløbet Hørmols, ca. 3,5 km, er udført af Tønder amts vandløbsvæsen.

Vejarbejderne udføres af Tønder amts vejvæsen. Dette arbejde blev påbegyndt i foråret 1969, og der er til 31. december bygget ca. 6 km vej.

Kultiveringsarbejdet i den del af Skast mose, der ikke omfattes af fredning, kan først udføres, når pumpekanalerne er gravet, og der er foretaget jordfordeling.

Arbejdet med gravning af kanaler, bygning af pumpestation og bygning af veje forventes afsluttet i løbet af 1971.

Specielle undersøgelser

Der arbejdes i forbindelse med det af samordningsudvalget for Tønder Marsk nedsatte teknikerudvalg med problemerne omkring sikkerheden af Vidå-digerne imod Tøndermarsken for at finde frem til, om der bør træffes forholdsregler for at sikre Tøndermarsken og Tønder by mere effektivt imod oversvømmelser.

Vedrørende spildevandsarbejderne.

I årets løb er rensningsanlæggene i Guderup på Als, Studsdal 10 km NØ for Kolding samt Hviding syd for Ribe afsluttet. Disse anlæg for henholdsvis 3.000, 4.000 og 1.650 indbyggere er alle projekteret af Hedeselskabet.

Deltagelse i U-landsarbejde ved Tchadsøen i Afrika.

Efter anmodning fra det rådgivende ingeniørfirma Carl Bro, Roughton & Partners har Hedeselskabet deltaget i en undersøgelse af mulighederne for at



Ballum-Skast enge. – En midlertidig pumpestation er opført. Ved hjælp af denne skal blandt andet de vandmængder bestemmes, som den endelige pumpestation skal kunne klare. Der kommer meget vand fra den let gennemtrængelige undergrund.

foretage en rationel opdyrkning af nogle såkaldte „Poldere“ beliggende i et udbredt øhav i Tchadsøen i Afrikas hjerte. Distriktsingeniør M. Høst-Madsen, Kulturteknisk afdeling, og konsulent K. Sandahl Skov (nu afdelingschef), Mose- og Engafdelingen, opholdt sig i oktober-november 1969 i Tchad i 5–6 uger sammen med 3 ingeniører fra A/S Carl Bro for at studere forholdene på stedet og har senere afgivet en udførlig rapport om problemerne til brug for fremtidige overvejelser og beslutninger.

Slagelse-kontoret under kulturteknisk afdeling

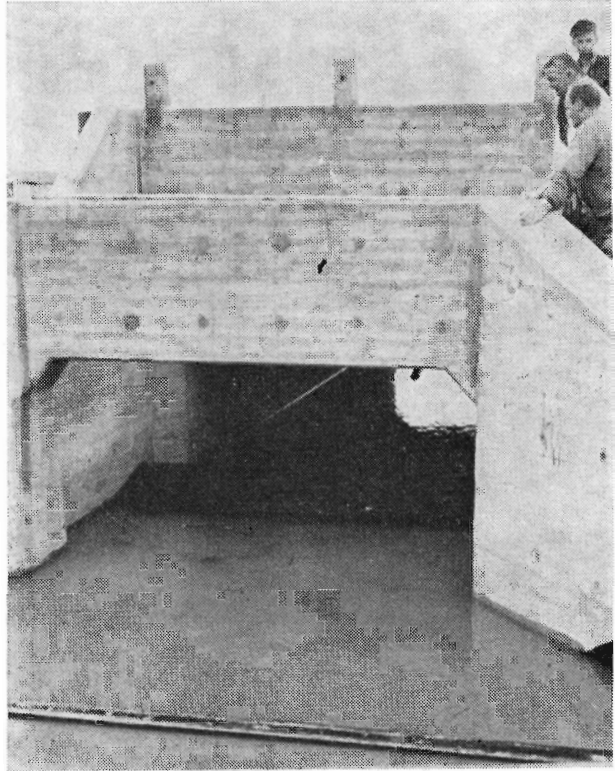
Slagelse-kontorets arbejdsområde omfatter øerne øst for Lillebælt.

Af kulturtekniske arbejder er følgende større sag bragt til afslutning:

Fjordmarken i Odense amt (nu Fyns amt). Arbejdet har omfattet et 950 ha stort areal, der tidligere er inddæmmet og i et vist omfang også tidligere kunstigt afvandet. Arbejdet har omfattet opførelse af en ny pumpestation, uddybning og udvidelse af afvandingskanalsystemet, nedlæggelse af visse landkanalstrækninger og istandsættelse af nogle landkanaldiger og en udløbsluse. Arbejdet har i alt kostet 2,15 millioner kroner. Det er gennemført efter landvindingsloven. Spørgsmålet om udgifternes fordeling er for tiden til behandling af afvandingskommissionen.

Af kloaksager, der er fuldførte kan nævnes:

Gelsted i Assens amt (nu Fyns amt). Arbejdet har omfattet kloakering af et ca. 42 ha stort område hovedsagelig eksisterende bebyggelse. I forbindelse



Slusebro for Skarum å, Mors. Slusen er forsøgmæssig udført med bundhængslet klap. Denne konstruktionsmetode skulle forhindre indtrængning af saltvand fra havet langs bunden og desuden lette passage af drivis og grøde, samt muliggøre sejlads med robåde. Kulturteknisk afdeling har tidligere udarbejdet et skitseprojekt for dæmnings- og sluseanlæg for Egholm Bredning, og forsøget udføres med henblik på at kunne løse en del af problemerne i forbindelse med den projekterede sluse.

med kloakeringen er der opført rensningsanlæg bestående af en emscherbrønd og et lavtbelastet filter samt en efterklaringstank for 2200 personer. Hele arbejdet har kostet 1,33 millioner kroner.

Raklev-Nyrup i Holbæk amt (nu Vestsjællands amt). Arbejdet vedrørende en etape af den omfattende kloakering i den tidligere Raklev kommune (nu Kalundborg kommune) er fuldført. Arbejdet har omfattet ca. 34 ha, og bekostningen har andraget 0,95 millioner kroner. Yderligere etaper er under udførelse, og en ny etape er under projektering.

Hyllinge i Sorø amt (nu Storstrømsamtet). Arbejdet har omfattet kloakeringen af ca. 38 ha, hvoraf omkring halvdeien er eksisterende bebyggelse. Til rensning af spildevandet er udført et bassinanlæg med tilhørende højtbelastet filter og efterklaringstank for 1800 ækvivalente personer. Hele arbejdet har kostet 1,75 millioner kroner.



Tøbruddet den 18. marts 1970 ramte også Skjernå-arbejdet og forårsagede oversvømmelser på mindre arealer, men anrettede her kun ringe skader. Værst medtaget blev vejen over ådalen ved Gjaldbæk. Direktør Fr. Heick og afdelingschef N. Venov betragter her ødelæggelserne, medens oversvømmelsen fandt sted.

Sorbymagle i Sorø amt (nu Vestsjællands amt). Arbejdet har omfattet kloakering af et ca. 25 ha stort areal, hvoraf ca. halvdelen er eksisterende bebyggelse. Kloakeringen omfatter også spildevandsafledningen fra et mindre mejeri. Som rensningsforanstaltning er opført et luftningsanlæg (langtidsluftning), hvor luften tilføres vandet ved en roterende belufter. Anlægget omfatter 2 åbne bassiner og en efterklaringstank. Det er udført for 1200 ækvivalente personer. Hele arbejdet har kostet 1,40 millioner kroner.

Af kloaksager, der er under udførelse, kan nævnes:

Tune i Roskilde amt. Arbejdet vedrørende en etape af kloakeringen i Tune kommune (nu Greve kommune) er omtrent fuldført. Projekter til yderligere kloaksager i området er indbragt for landvæsenskommissionen. Det her omhandlede arbejde er anslået at ville koste ca. 3,24 millioner kroner. Arbejdet vedrører alene ledningsarbejde, idet spildevandet efter at være ført gennem en 7-8 km lang afskærende ledning skal behandles på et centralrenseanlæg for hele Greve kommune.

Reersø i Holbæk amt (nu Vestsjællands amt). Projektet omfatter 127 ha, heraf 74 ha til sommerhusbebyggelse. Projektet omfatter spildevandsledninger for hele området og regnvandsledninger for en del af helårsbebyggelsen. Projektet omfatter blandt andet 11 pumpestationer med 22 pumper. Som rensningsanlæg anvendes en iltningsskanal, hvor ilttilførselen sker ved en vandret liggende rotor, der dykkes 10-20 cm ned i vandet. Anlægget bygges for 3700 personer. Foruden at tilføre luft til spildevandet tjener rotoren til at holde vandet i cirkulation i kanalen. Fra rensningsanlægget ledes afløbsvandet ud i havet til 2 m's dybdekurven på et sted, hvor der ikke bades. (fortsættes)

Bisserup i Sorø amt (nu Vestsjællands amt). Projektet omfatter 77 ha, hvoraf 30 ha er sommerhusbebyggelse. De højtliggende arealer er hovedsagelig udført efter fællessystem, de resterende arealer, hvorfra der skal pumpes, er udført efter separatsystem. For visse sommerhusarealer er der ikke udført regnvandsledninger. Rensningen af spildevandet foretages som foran anført for projektet vedrørende Reersø. Anlægget bygges for 1500 personer med mulighed for udbygning til 3000 personer. Udledningen i havet foretages også her på et sted, hvor der ikke bades.

Brenderup i Assens amt (nu Fyns amt). Projektet omfatter kloakering af ca. 93 ha. Største delen af dette arbejde til en bekostning af 2,75 millioner kroner er igangsat. Det omfatter blandt andet et rensningsanlæg for 1600 personer udført som et aktiveret slamanlæg (modstrømsanlæg). Det regnes senere udbygget til at kunne behandle spildevand fra yderligere 2500 personer.

De hydrometriske undersøgelser

Disse undersøgelser har til hovedformål at klarlægge afstrømningsforholdene i Danmark ud fra systematiske målinger og beregninger af afstrømningsforløbet i naturlige vandløb og rørledninger samt fra kunstigt afvandede arealer; men de tjener desuden til løsning af en række andre hydrologiske opgaver.

I søer og i de naturlige vandløb foretages notering eller registrering af vandstanden ved i alt 96 målestationer. Ved 71 af disse udføres foruden vandstandsmåling regelmæssige målinger af vandføringen til bestemmelse af relation mellem vandstand og vandføring.

Desuden foretages ved kysterne registrering af vandstanden ved 13 målestationer.

Beretning nr. 9 om de hydrometriske undersøgelser udsendtes først på året 1969. Bearbejdelsen af talmaterialet til beretning nr. 10 forventes afsluttet i 1970.

Udover de løbende registreringer af vandstands- og afstrømningsforhold har de hydrometriske undersøgelser arbejdet med en del andre opgaver, der er stillet af institutioner, firmaer og enkeltpersoner. Blandt disse bemærkes særligt undersøgelser for Københavns vandforsyning (vandføringsmålinger i en række sjællandske vandløb og vandstandsmålinger i sjællandske søer), for Århus kommunale værker, for Tønder og Ribe amtsråd (vedr. vandstandsforholdene m. v. i og ved Tønder- og Ribemarsken) for Ålborg amtsråd (vandføringsmålinger i en række vandløb ved Ålborg) samt for Direktoratet for Vandbygningsvæsenet (vandstanden i Limfjorden). Materialet fra den sidstnævnte undersøgelse har i årets løb været anvendt ved en oceanografisk undersøgelse af Limfjorden, som udføres af Københavns Universitets oceanografiske Institut i samarbejde med Søkortarkivet. Endelig bistår de hydrometriske undersøgelser Hedeselskabets andre kontorer.

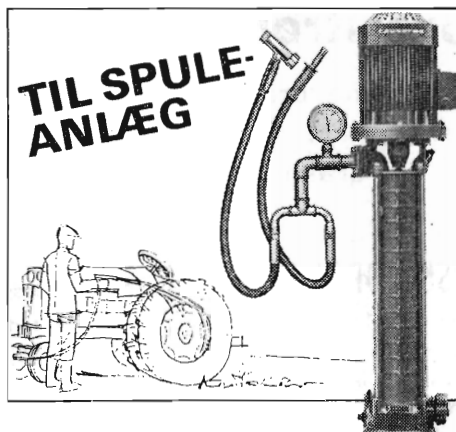
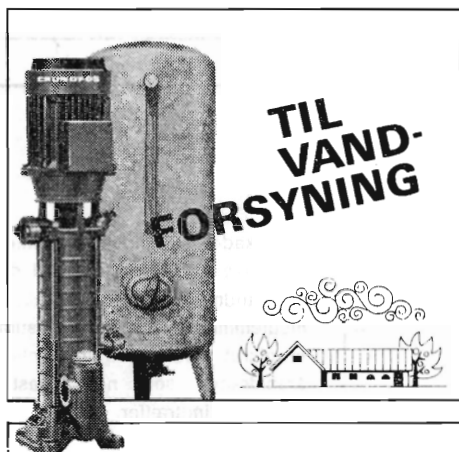
I forbindelse med den internationale hydrologiske dekade sker der ved et samarbejde mellem en række videnskabelige institutioner undersøgelser af alle faser i vandets kredsløb på to udvalgte områder i Danmark (Karup-området og Stevns-området). Udgifterne til disse undersøgelser dækkes ved finanslovbevillinger til de deltagende institutioner. Hedeselskabets andel i markundersøgelserne består i målinger af afstrømningen, dels i hovedvandløbene, dels i forskellige mindre tilløb. Til dette formål findes i alt 15 målestationer, hvoraf de fleste er oprettet i 1969.

I forbindelse med den hydrologiske dekade er desuden 6 afstrømningsstationer i større vandløb udvalgt til at indgå i det internationale net af dekadestationer. Disse stationer er genstand for et særligt intensivt observationsarbejde for at sikre resultater af stor nøjagtighed.

(fortsættes)

GRUNDFOS

de rigtige pumper



Vort program omfatter bl. a. centrifugalpumper, dykpumper i rustfrit stål, borerørpumper, ejektorpumper og cirkulationspumper.

GRUNDFOS-pumper anvendes også i træmprægneringsanlæg

GRUNDFOS A/S

8850 BJERRINGBRO · TLF. 06-681400 · TELEX 4404
AFDELING I KØBENHAVN: VALLENSBÆKVEJ 30-32
BRØNDBYVESTER · 2600 GLOSTRUP · TLF. 01-964022



MARKVANDING

DANREGN

SPECIALFIRMA · FORLANG TILBUD
BRANDE · TLF. 07-18 0755*

Hammerum Herreds Spare- og Laanekasse

Tlf. Herning (07) 12 37 33 (fl. lin.)

Kontortid:

Mandag, tirsdag
og onsdag 10-16
torsdag og fredag 10-17,30

Porositrør

det moderne dræ-
ningsmateriale for
vanskelig dræning.

DANSK POROSIT ^{A/S}

Telf. (06) 14 22 22
Strandvejen 96 . Aarhus C

Øst for Storebælt:
Jystrup, telf. Ortved
03628-300

ALT I CEMENT

VARER

Vi kan levere rør i alle
gængse størrelser efter
ingeniørnormer.
Hurtig levering - reel
betjening.

TJÆREBORG
CEMENTSTØBERI

• Telf. 21 •

HEDESELSKABETS LABORATORIUM

Hjultorvet . Viborg . Telf. (06) 62 61 11

Autoriseret af landbrugsministeriet til udførelse af Jord-
bundsanalyser.

Ansvarlig i henhold til autorisationen:

Civilingeniør J. Frederiksen.

- Kemiske og fysiske Jordbundsanalyser.
- Afgrødeanalyser.
- Analyse af splidevand, vandløbsvand og drikkevand m. v.
- I øvrigt alle arter af kemiske og fysiske analyser.

100 % SIKRET
MOD
ØKONOMISK
TAB VED
HAGL

Tal med nærmeste
distriktsforstander
eller hovedkontoret



Haglskadeforsikring er en billig be-
tryggelse - og bør tegnes i de jy-
ske landmænds eget selskab, hvor
medlemmerne gennem reassurance
er sikret mod større forhøjelser af
årsbidraget, selv når katastrofalt
store tab indtræffer.

Haglskadeforsikringsforeningen for Jylland G/S
Sct. Clemens Torv 9 - AARHUS - Telefon (06) 12 12 84

Viborg Byes og Omegns Sparekasse

Telefon (06) 62 14 00
Sct. Mathiasgade 68

Kontortid: Kl. 9-15
Lørdag lukket
Aftenekspedition:
Torsdag kl. 16-18.30
Fredag kl. 18.30-20

Fillialer:

Karup
Mammen
Løgstrup
Vestervang

Aktieselskabet
L. HAMMERICH & CO.
Specialforretning i bygningsartikler
Grundlagt 1854 . Telf. 12 71 55 (3 lin.)
Århus

Hulkjærhus Planteskole

Rødkjærbro

Telf. (06) 87 03 33 - 87 00 25

PLANTER TIL SKOV
LÆHEGN OG HAVE

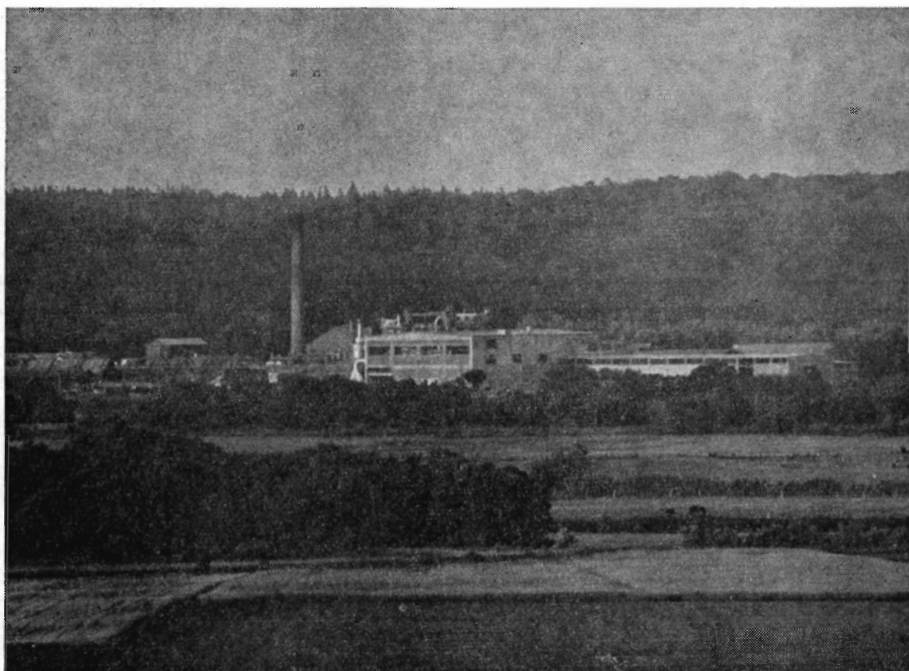
● Tegn abonnement på ●
Hedeselskabets Tidsskrift ●

A/S Grindsted Imprægnerings- anstalt

er køber af nåle-
træ til master i alle
størrelser fra
7,7 m 16 cm top.

Kontant
afregning.

Grindsted
telf. (053) 2 01 71



NOVOPAN TRÆINDUSTRI A/S . PINDSTRUP

8964 PINDSTRUP . TLF. (06) 39 61 00

Det er en fordel...

at være kendt i en god bank – Andelsbanken.
Hvis man er kunde, kan man regne med ban-
ken, når man har brug for den. – Kig ind!
Man føler sig altid velkommen i Andelsbanken.



De kan regne med

ANDELSBANKEN

Betonvarer og Iso-dæk
Lecablokke og -mursten
Mørtel, sten og grus

A/s MARIUS ØDUM

Randers . Telf. (064) 2 04 00

Betonvarer efter
Ingeniørforeningens normer

VESTJYSK TRÆLASTHANDEL

VARDE BETONVAREFABRIK VB FÆRDIGBETON

HAAKON KUNØE – AAGE PEDERSEN – VARDE

TLF.: (052) 2 15 99



Paludans Planteskole A/s

Klarskov – 4760 Vordingborg

Telefon Klarskov 9 (03-782)

SKOVPLANTER, LÆ-, HÆK- og HEGNSPLANTER



FORLANG
"ODIN"
ØL

FINESTE KVALITETER

NPK

den idèelle gødning til græsmarker



Til græs bor de nødvendige næringsstoffer tilføres flere gange i vækstsæsonen. Derfor er NPK den ideelle godning til græsmarkerne.

Gi' NPK efter hver slæt eller afgræsning - det sikrer hurtig genvækst og stor græsproduktion af høj kvalitet.

NPK 21-4-10 og NPK 15-4-12 indeholder begge magnesium, NPK 15-4-12 tillige kobber.

Retningsgivende kvælstofmængder (N)

	ialt pr. sæson
Kløvergræs, afgræsning	100-200 kg N pr. ha
Kløvergræs, slæt	150-300 kg N pr. ha
Rent græs, slæt	250-300 kg N pr. ha
Græs til grønpiller	300-400 kg N pr. ha

Spørg efter prillet NPK -et kvalitetsprodukt fra

NORSK  **HYDRO**



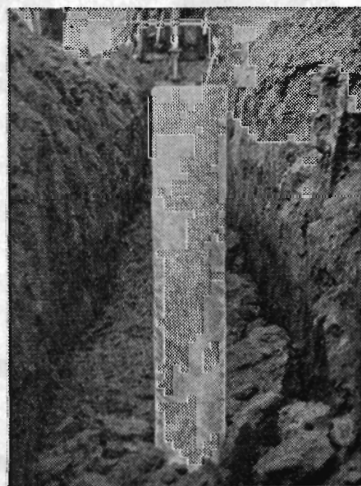
Effektiv dræning med uorganisk Glasuld

Glasuld har udviklet to specialprodukter til effektiv dræning - ved såvel maskinel som manuel udlægning.

Glasuld Drænfilt lægges omkring plast- eller teglrør. Erfaringer fra bl. a. Det Danske Hedeselskab har vist, at dette materiale hindrer tilstopning af rørene.

Glasuld Drænfiltre anvendes til lodret dræning af tunge lerjorder eller til forbedring af ældre drænsystemer.

Da Glasuld er uorganisk, nedbrydes det ikke, og Glasuld kan derfor anvendes ved alle jordarter. Rekvirér informationsbladet: Glasuld Dræning.



AKTIESELSKABET DANSK GLASULDFABRIK - AMALIEGADE 15, 1297 KØBENHAVN K.
TLF. (01) 15 63 88 - ÅLBORG, TLF. (08) 13 41 77 - VEJLE, TLF. (05) 82 59 99