

HEDESELSKABETS TIDSSKRIFT

An aerial, black and white photograph showing a long, winding canal or drainage system that zig-zags across a flat, agricultural landscape. The canal is bordered by earthen banks. In the distance, there are a few small buildings and a larger structure, possibly a farm or a small settlement. The overall scene depicts a rural, water-management landscape.

Nr. 9
20. juli 1969

HEDESELSKABETS
ÅRSBERETNING
1968-69

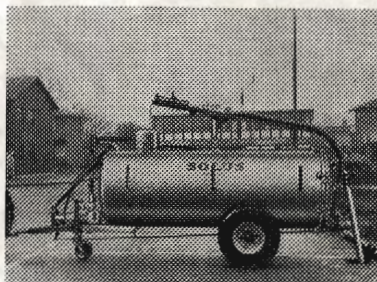
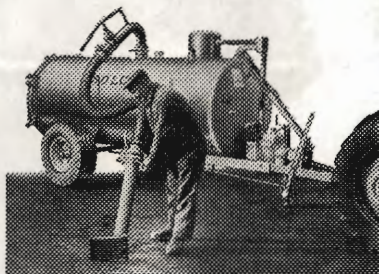
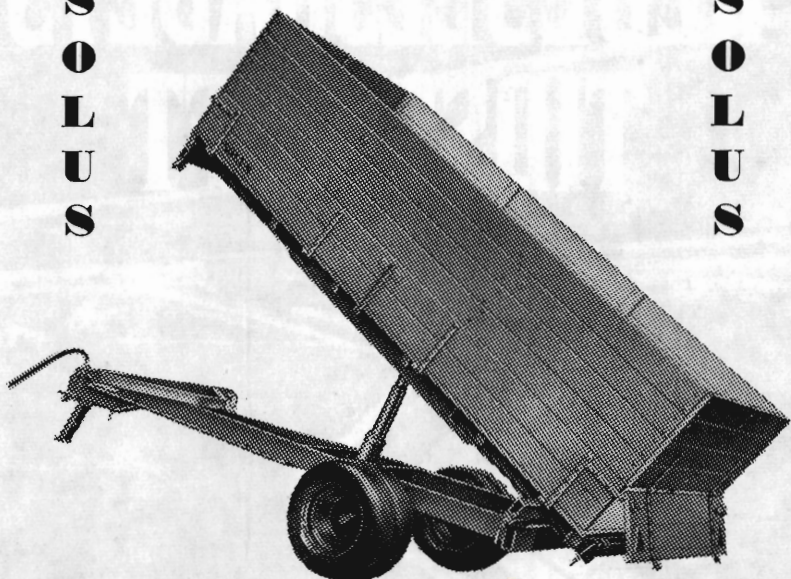
ved
DIREKTØR
FR. HEICK

Plantningsforenin-
gernes årsmøde

90. årg.
Oplag: 17.600

S
O
L
U
S

S
O
L
U
S



FABRIKATION AF: COMBI- VOGNE - LANDBRUGS- OG
INDUSTRIVOGNE UDEN ELLER MED HYDRAULISK TIP -
STALDGØDNINGSSPREDERE-GRØNTHØSTERVOGNE SAMT
DUMPERS - GØDNINGSTANKVOGNE OG SLAMSUGERE.

H. SØNDERBY & Co. - MASKINFABRIK

TARM . TELEFON: (07) 37 13 33*

000.77 000.77
000.77 000.77
000.77 000.77

WHEEL HORSE HAVETRAKTOR gør arbejdet til en leg

Mange anvendelsesmuligheder:
Gartneri, industri, parker og boligkarreer.

Typer: 7 HK – 8 HK – 12 HK.

Stort udvalg i tilbehør: Plov, harve, fræser, fejmaskine, sneskraber, vogn m. m.

Ring efter brochure
eller få en demonstration
hjemme hos
Dem selv.

Priser fra kr. 4950,-
(excl. moms)



FORHANDLERE OVERALT

WOLSELEY

HAVEFRÆSER gør arbejdet til en leg

Havefræseren med det største udvalg i tilbehør, fræsere, plove, skuffejern, hakkeotorer, plæneklippere, fejekoste, kartoffeloptagere, hyppeplove, sneskrabere samt vogne.

12" dybdefræsning
i fuld bredde.

Ring efter brochure
eller få en demonstration
hjemme hos Dem selv.

Priser fra kr. 1195,-
(excl. moms)



S.C.SØRENSEN A/s



HJØRRING FREDERIKSHAVN AALBORG RANDERS AARHUS HERNING HORSSENS ESBJERG
(0891) 1500 (08) 4217 00 (08) 18 25 00 (06) 42 11 11 (06) 18 10 11 (07) 12 47 00 (05) 62 11 11 (05) 12 26 00



AKTIESELSKABET

MIDTBANK

Prima drænrør

FYNS TEGLCENTRAL

Stenstrup og Odense Teglværkers kontorer

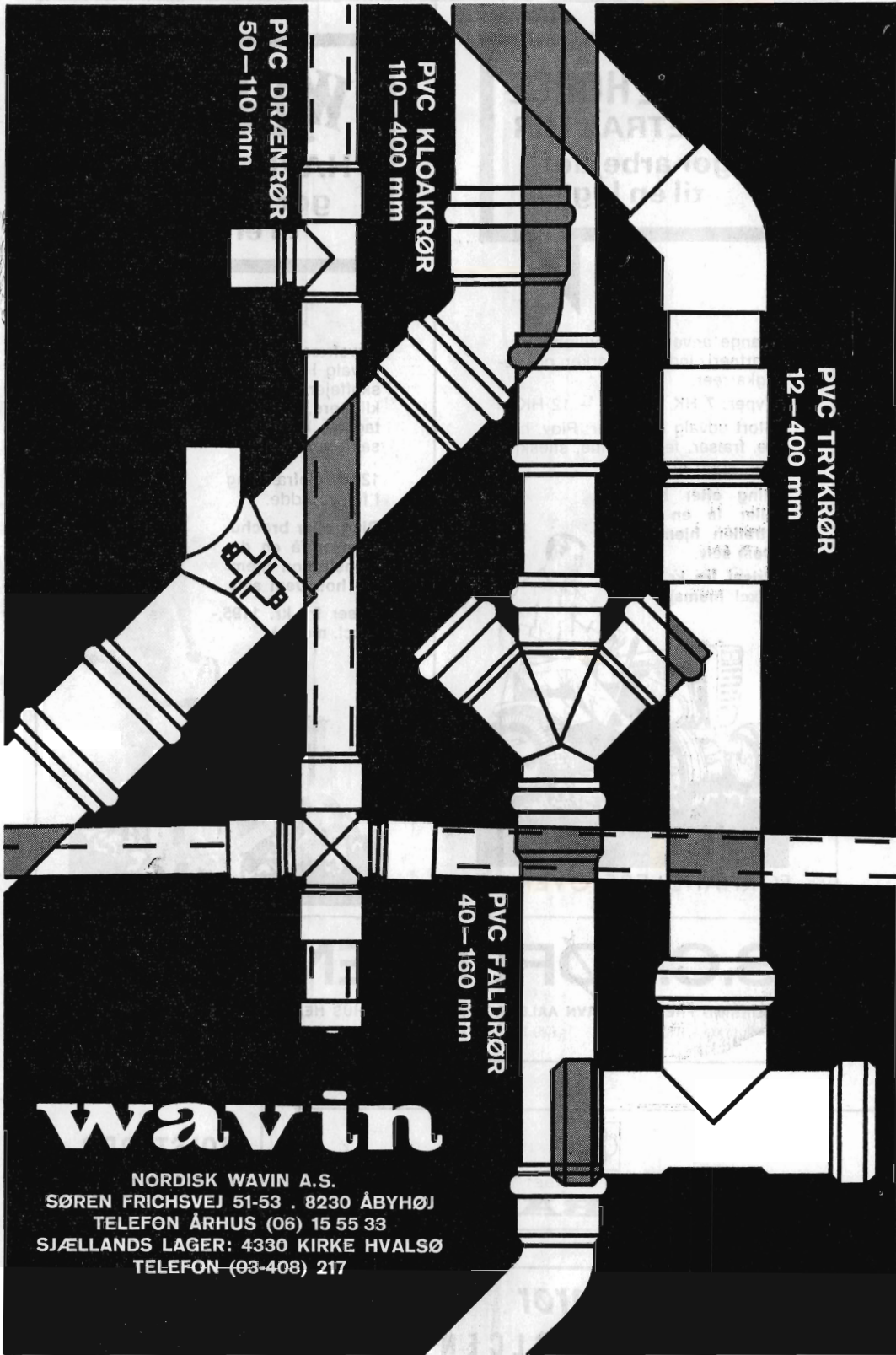
STENSTRUP - Telefon (09) 26 10 19*

HOLSTEBRO BETONVAREFABRIK

v/ ingeniør Anders Poulsen

Holstebro telf. (074) 2 00 03

Alt i betonvarer
indenfor
Dansk Ingeniørforenings
normer



PVC TRYKRØR
12-400 mm

PVC KLOAKRØR
110-400 mm

PVC DRÆNRØR
50-110 mm

PVC FALDRØR
40-160 mm

wavin

NORDISK WAVIN A.S.
SØREN FRICHSVEJ 51-53 . 8230 ÅBYHØJ
TELEFON ÅRHUS (06) 15 55 33
SJÆLLANDS LAGER: 4330 KIRKE HVALSØ
TELEFON-(03-408) 217

Samgranuleret PK-gødning og kvælstof hver for sig ...



- ★ gør det let at tilføre såvel hovednæringsstoffer som specialstoffer i det indbyrdes korrekte forhold.
- ★ giver størst mulig frihed i valget af udbringningstidspunkt.

Gødskning med kali-superfosfat og kvælstof hver for sig er derfor en metode, der er udbyttmæssigt, arbejdsmæssigt og økonomisk fordelagtig, kort sagt -



en metode, der lønner sig

GØDNINGSKOMPAGNIET



NR. SNEDE BETON- og CEMENTVAREFABRIK

▲ nr. 192 K. (K betyder frivillig kontinuerlig kontrol).

Alt i betonvarer!

Specialitet: GT rør, 1 m og 2 m længder.

STORT UDVALG I LANDBRUGSRØR m. og u. FALS

Bygge- og fundablokke samt havefliser

*Udlejning af: Gravmaskiner, dozere, rendegravere,
byggekraner m. m.*

TELF. 77 10 93

Lørdag LUKKET

Porositrør

det moderne dræningsmateriale for vanskelig dræning.

DANSK POROSIT [^]/_s

Telf. (06) 14 22 22
Strandvejen 96 . Aarhus C

Øst for Storebælt:
Jystrup, telf. Ortved
03628-300

Træplanter til have og kirkegård,
mark og skov.
Plantegræs.

Lomborgs Planteskole

Granhøj v. Aalborg
Tlf. 12 01 01 Tlf. 13 40 40

Stort favellustreret
katalog
sendes gratis
på forlangende

HUSK

at melde flytning
til postvæsenet

Alt i betonvarer

efter D. S. 400 til
vandløbsreguleringer og
afvandingsarbejder
Spunsplanker
Trekanmærke nr. 20.

»LØVEN«

Betonvare- og mørtelfabrik
Skjern - Telefon (07) 35 12 44

ANVEND TØRVESTRØELSE VED DRÆNING ...

På jorder med fintsandet undergrund kan en tilsanding af drænrørene forebygges ved anbringelse af et lag trævestrøelse (»hundekød«) omkring stødfugerne. Spørg Hedeselskabet.

CLOC



Hedeselskabets Tidsskrift

TIDSSKRIFT FOR GRUNDFORBEDRING OG SKOVBRUG

Nr. 9

20. juli 1969

90. årg.

udgår 16 gange årligt til medlemmer. – Annoncer til Hedeselskabets hovedkontor, Viborg, telf. (06) 62 61 11. Annoncepris 70 øre pr. mm. Medlemsbidraget er årligt mindst 10 kr. eller én gang for alle mindst 200 kr. Redaktør HAR. SKODSHØJ. Redaktionsudvalg: Afdelingschef, skovrider B. Steenstrup (formand), distriktsbestyrer J. Alsted, kontorchef B. Dalberg-Larsen og afdelingschef N. Venov. Trykt i Carlo Mortensens Bogtrykkeri, Viborg.

Indhold: Hedeselskabets årsberetning 1968-69 ved direktør Fr. Heick. (Fortsat). – Plantningsforeningernes årsmøde. – I få ord.

Forsiden: Øverst ses den nye Skjernå på tværs af billedet og midt for det 3 etagers høje pumpehus. Midt op i billedet fører et gammelt åleje til pumpehuset, hvor vandet pumpes op i den nye å. Det regulerede åleje i forgrunden virker således som afvandingskanal for nordlige og vestlige enge. (fot. har., maj 69)

Årsberetning 1968-69

ved

direktør *Fr. Heick*

(Fortsat)

LANDVINDINGSARBEJDER UNDER MOSE- OG ENGAFDELINGEN

Foruden med grundforbedringsarbejder beskæftiger afdelingen sig i udstrakt grad med arbejder, der gennemføres efter landvindingslovens bestemmelser, såsom fælleskultiveringer, vandløbsreguleringer og fællesrørledninger.

I 1968 har de af Mose- og Engafdelingen *i marken fuldførte* landvindingsarbejder omfattet 14 arbejder med et interesseret areal på 1199 ha og en bekostning på 3.583.591 kr. (1967: 4 arbejder med 714 ha og en bekostning på 1.403.429 kr.).

Af de større arbejder skal nævnes:

Alslev-Forum å, Ribe amt. Uddybning af 9,8 km af Alslev-Forum å og 7 tilløb på ialt 5,0 km; interesseret areal ca. 130 ha, overslag 720.000 kr. Arbejdet er afsluttet i marken 1968; afvandingskommissionen arbejder endnu med sagen.

Tinglev sø, Aabenraa og Tønder amter. Afvanding af 455,5 ha med overslagssum 700.000 kr. Arbejdet i marken er afsluttet; afvandingskommissionen arbejder endnu med sagen.

Under udførelse var ved årets udgang 12 arbejder med et interesseret areal på 2377 ha og et overslag på 7.148.500 kr.

Af de største af disse arbejder skal nævnes:

Hummelse, Ringkøbing amt, omfatter afvanding, rydning, planering, vej-anlæg og kultivering — ca. 110 ha interesseret areal, overslag 1.050.000 kr. Arbejdet er fortsat i 1968 og afvandingen samt halvdelen af opdyrkningsafdelingen er fuldført.

Gelså-Arnum, Haderslev amt. Opgravning af ca. 100.000 m³ fyld, 5 styrt, tilslutning af sognevandløb på en 6,9 km lang strækning af Gelsåen. Interesseret areal 292 ha, overslag 700.000 kr., jordfordeling. Arbejdet forventes afsluttet i marken i foråret 1969.

Bådsø bæk, Ribe amt. Interesseret areal 193 ha, overslag 440.000 kr. Ca. halvdelen af arbejdet er udført i 1968.

Kollund mose, Aabenraa amt. Interesseret areal 164 ha, overslag 350.000 kr. Halvdelen af arbejdet er udført.

Skast mose, Tønder amt. Opdyrkningsarbejdet er et led i den store landvindings-sag Ballum enge, der i sin helhed omfatter afvanding af ca. 1790 ha mose, marsk og randarealer samt anlæg af ca. 16,5 km adgangsvveje + opdyrkning af 260 ha mose. Det samlede overslag er på 6.350.000 kr. Opdyrkningsarbejdet omfatter som nævnt 260 ha med en overslagssum på 1.200.000 kr. Efter forhandlinger med fredningsmyndighederne er dette areal reduceret til ca. 180 ha. Der er den 6. december 1968 givet bevilling til arbejdet, der vil blive påbegyndt, når afvandingen, der forestås af kulturteknisk afdeling, er ført frem gennem mosen.

Ellev enge, Randers amt. Hovedafvanding (ved pumpning), rydning, planering og kultivering. Interesseret areal ca. 70 ha, overslag 330.500 kr. Arbejdet forventes afsluttet i marken i løbet af foråret 1969.

Bjørnkær mose, Tønder og Ribe amter. Afvandings- og kultiveringsarbejder — ca. 700 ha. Forventes afsluttet i marken i foråret 1969.

Færdigprojekterede og for størstedelens vedkommende indbragt for statens landvindingsudvalg var 27 arbejder med et interesseret areal på 3192 ha og et overslag på 9.126.450 kr.

For nedenstående arbejder, der alle er udførligt omtalt i tidligere årsberetninger, er der i 1968 ikke sket nogen fremgang:

Sølsted mose, Tønder amt, Grønå, Aabenraa amt (der skal påny afholdes møde med lodsejerne), Blå å, Ribe, Haderslev og Vejle amter, Bække mose, Ribe amt, Grindsted å's nedre del, Ribe amt (sagen skal påny forelægges lodsejerne), Lønborg hede, Ringkøbing amt (der er rejst frednings-sag på godt halvdelen af arealet), Holmgård mose, Ringkøbing amt, og Hvidmose, Ringkøbing amt (fredningsnævnet har afsagt kendelse, hvorefter mosen ikke skal fredes; kendelsen er appelleret til overfredningsnævnet).



Dybpløjning af parcel i dræningsforsøget i Holmbo kær. Arbejdet er udført af Hedeselskabets maskincentral.

Arbejder efter grundforbedringsloven

Efter denne lov gennemføres de allerfleste dræningsarbejder samt nogle mindre vandløbsreguleringer og et antal opdyrknings-, merglings- og kalkningsarbejder. Ialt er der under Mose- og engafdelingens medvirken efter denne lovgivning i 1968 fuldført 2.134 arbejder med et interesseret areal på 11.996 ha og med en bekostning på ca. 31,5 mill. kr.

Hvad specielt angår dræningsarbejder har de fuldførte arbejder i de sidste 5 år andraget:

<i>År</i>	<i>Antal</i>	<i>Interesseret areal i ha</i>
1964	1.392	5.837
1965	1.614	7.980
1966	1.543	7.002
1967	2.030	9.197
1968	1.834	7.733

Med hensyn til de til mose- og engafdelingen indgåede anmodninger om udarbejdelse af planer er tallene for de senere år:

1964: 3.857	1967: 4.767
1965: 3.683	1968: 3.786
1966: 4.726	

Det må forventes, at der vil blive en ikke uvæsentlig nedgang i arbejdet for kontorerne i 1969. Som bekendt er landvindingsarbejdet helt standset, og da bevillingerne til grundforbedringsarbejdet ikke forhøjes i takt med prisstigningerne, er der også her sket en væsentlig nedsættelse. Det er meget vanskeligt at disponere under sådanne forhold, men en nedskæring i antallet af ansatte er næppe til at undgå.

MEKANISERINGEN ER FULDT GENNEMFØRT

Ved de af afdelingen ledede arbejder har maskiner været brugt i følgende udstrækning:

	1968	1967	1965	1963	1961
Sjælland	1887 ha	2343 ha	1550 ha	778 ha	200 ha
Lolland-Falster	813 ha	1521 ha	915 ha	663 ha	310 ha
Fyn	837 ha	1153 ha	744 ha	417 ha	140 ha
Jylland	3956 ha	3845 ha	2868 ha	887 ha	42 ha
Ialt	7493 ha	8862 ha	6077 ha	2745 ha	692 ha

Vi er altså nu oppe på 97 % maskinarbejde; man kan vist herfter sige, at mekaniseringen på dette område er gennemført.

Der har været anvendt mindst 39 forskellige maskintyper konstrueret i Tyskland, England, Danmark, Sverige, Norge, Finland og USA.

På nær 3 mærker har alle maskinerne været mindre maskiner.

Der er nu anvendelige maskiner til alle forhold. Flertallet af de anvendte maskintyper kan præstere tilfredsstillende arbejde, *men det helt afgørende herfor er, at maskinerne betjenes af dygtige grave-mestre.*

Der er i 1968 kommet et danskfremstillet dræningsredskab frem. Maskinen trækker en ledning i jorden (altså uden at fylde graves op), og fylder det frembragte hulrum med *Leca klinker*. Metoden er en moderne udførelse af en gammel fremgangsmåde. Afdelingen venter sig ikke meget heraf; metoden er billig, men arbejdet er ganske ukontrolabelt.



Ny afvandingskanal for dræningsforsøget i Holmbo kær. I billedets venstre side ses drænudløbene.

Med hensyn til fremskaffelsen af rør og andre materialer har der ikke været vanskeligheder i 1968.

Plastrør ligger fortsat i for høj en pris, men deres anvendelse her i landet er dog så småt begyndt, idet der i 1966, 1967 og 1968 af Hedeselskabet er drænet henholdsvis 122, 124 og ca. 155 ha med plastrør væsentligt i St. og Ll. Vildmose. På de anførte arealer er nedlagt 173.885 m rør overvejende i dimensionen \varnothing 50 mm.

Gennemsnitsudgiften for hele landet for dræning af en ha har ved de af Hedeselskabet fuldførte arbejder været:

1963	2.477 kr.
1964	2.608 kr.
1965	2.611 kr.
1966	2.891 kr.
1967	3.229 kr.
1968	3.226 kr.

Indextallet for landbrugsprodukter har i 1968 været 110 mod 110 året før.

Talmæssige oversigter

vedrørende

KULTURTEKNISK AFDELING OG MOSE- OG ENGAFDELINGEN

Det vil af de talmæssige oversigter fremgå, at Hedeselskabet i 1968 har arbejdet med grundforbedrings- og landvindingsarbejder samt spildevands-sager, rensning af drænledninger og byggesager i et antal af

11.645 med et interesseret areal på 72.808 ha og med en bekostning på ca. 424 mill. kr. Deraf er 6683 arbejder, omfattende 19.224 ha med en bekostning på ca. 63 mill. kr., i årets løb fuldførte.

Kulturteknisk afdeling beskæftiger sig med landvindingsarbejder såsom vandløbsreguleringer, kunstige afvandinger, inddigningsanlæg og lignende, men også med spildevandsanlæg for mindre byer, foruden arbejdet med de hydrometriske undersøgelser.

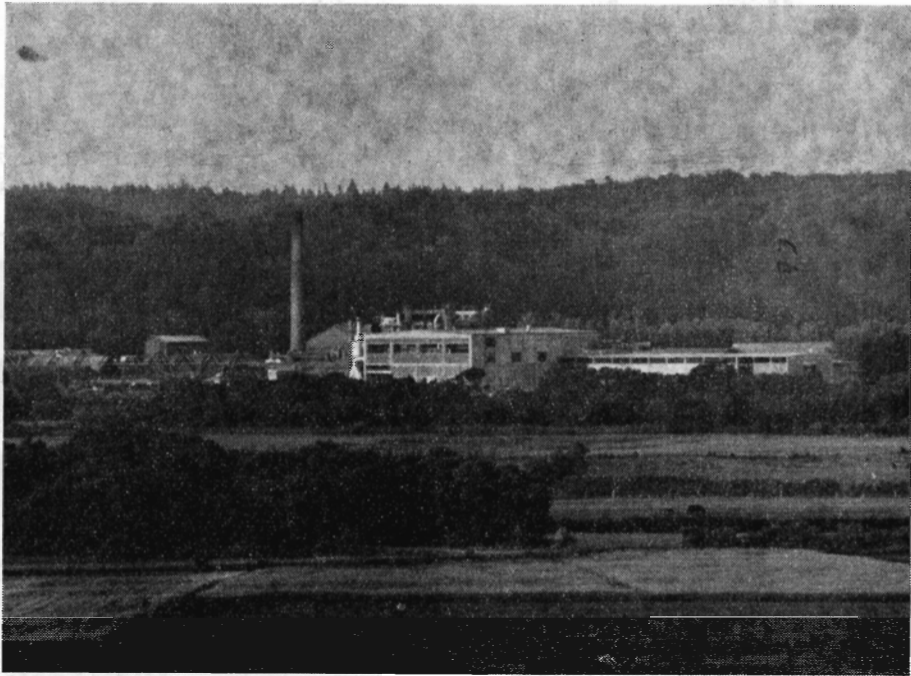
Omfanget af afdelingens arbejdsopgaver, fraregnet de hydrometriske undersøgelser, kan belyses af nedenstående sammenligning mellem de sidste 29 år. I dette tidsrum har antallet af arbejdende sager pr. år været:

1940—44 gennemsnit	1244
1945—49 »	1424
1950—54 »	807
1955—59 »	441
1960—64 »	439
1965	458
1966	443
1967	456
1968	411

Summerer man henholdsvis interesseret areal og bekostning for de sager, der har været arbejdet med i årets løb — herunder a) fuldførte arbejder, b) arbejder under udførelse, c) sager på beredskabsliste, d) sager for landvindingsudvalg, vandløbsret og lignende, samt e) færdigprojekterede sager, der har været forhandlet i årets løb — får man følgende sammenligning:

1940—44 gennemsnit	42.848 ha.	46.135.959 kr.	Personale gennemsnit	79
1945—49 »	68.884 »	87.987.352 »	»	» 67
1950—54 »	47.321 »	77.489.787 »	»	» 57
1955—59 »	47.061 »	109.503.970 »	»	» 63
1960—64 »	40.285 »	147.210.472 »	»	» 58
1965	30.705 »	163.469.000 »	»	» 60
1966	36.967 »	264.607.000 »	»	» 63
1967	36.981 »	288.015.500 »	»	» 63
1968	33.661 »	293.231.400 »	»	» 64

Af efterfølgende oversigt vil det nærmere fremgå, hvorledes arbejdet fordeles sig på de enkelte grupper i arbejdsåret 1968.



NOVOPAN TRÆINDUSTRI A/S . PINDSTRUP

8964 PINDSTRUP . TLF. (06) 39 61 00

Vestjyllands Mergelforsyning

Andelsselskab

Udnyttelse af lokale lejer
og tilrettelægning af
mergelleverancer

Moderne grab-materiel til rådighed
Levering af højprocentlig mergel fra egne lejer
Jordbrugskalk og pulveriseret kalk i fine kvaliteter
fra Hillerslev og Mjels kalkværker

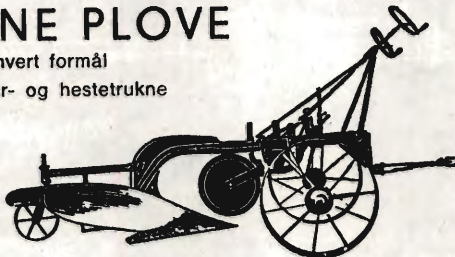
Alle oplysninger og tilbud hos:

Trier Høj, formand, Vostrup, tlf. Lønborg. (073 - 7 31 11) 43
Karl Bloch-Nielsen, kasserer, tlf. Billum. (052 - 2 05 77) 66
Chr. Siersbæk, næstformand, tlf. Skjern. (073) 5 03 96

MODERNE PLOVE

for ethvert formål

Traktor- og hestetrucke

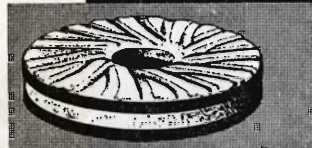


Bovlund 24 " traktorplow, type 9 H
Hedeselskabet bruger »Bovlund« plove

Plovfabrikken »Bovlund«
H. WILKENS

Bovlund pr. Branderup J. - Telefon: Branderup J. (048) 3 52 33

engsko kværnsten



STRØMMEN RANDERS TLF. (06) 42 99 99

Hulkjærhus Planteskole

Rødkjærsgade

Telefon Ans (068 - 7 91 11) 25

PLANTER TIL SKOV
LÆHEGN OG HAVE

H. Struers chemiske Laboratorium

Apparater
Instrumenter
Glasvarer
Kemikalier



Leverandør
til Hede-
selskabets
laboratorier

AARHUS
(06) 13 16 11

KØBENHAVN
(01) 14 14 02

ODENSE
(09) 12 36 02

HEDESELSKABETS LABORATORIUM

Hjultorvet . Viborg . Tlf. (06) 62 13 40

Autoriseret af landbrugsministeriet til udførelse af jord-
bundsanalyser.

Ansvarlig i henhold til autorisationen:
Civilingeniør J. Frederiksen.

- Kemiske og fysiske jordbundsanalyser.
- Afgrødeanalyser.
- Analyse af spildevand, vandløbsvand og drikkevand m. v.
- I øvrigt alle arter af kemiske og fysiske analyser.

PETERSEN & PEDERSEN

VIBORG

Telefon (076 1) 195 og 1325

Alt i elektricitet

Frøaviscentret

HUNSBALLE

Telf. Holstebro (074) 2 05 33

Frøavl og frøhandel

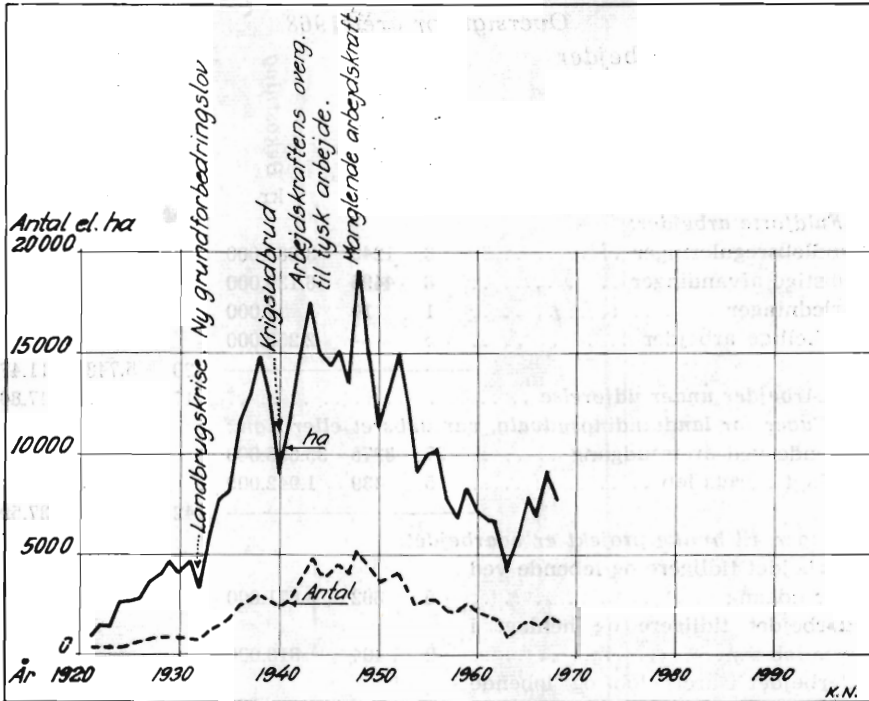
J. C. Halvorsen & Sønner

Krogsgades Cementstøberi
Kontor: Augustenborggade 11
Århus C . Telf. (06) 14 59 99

Oversigt for året 1968

1. Kulturtekniske arbejder

	Antal sager	Interesseret areal ha	Bekostning kr.	Antal sager	Interesseret areal ha	Bekostning kr.
<i>I. Fuldførte arbejder:</i>						
A. Vandløbsreguleringer	6	1243	3.083.000			
B. Kunstige afvandinger	8	4495	6.139.000			
C. Rørledninger	1	10	4.000			
H. Forskellige arbejder	5	—	2.253.000			
				20	5.748	11.479.000
<i>II. Arbejder under udførelse</i>						
				17	8.431	47.805.000
<i>IV. Sager for landvindingsudvalg, vandløbsret eller lign.:</i>						
A. Løbende ved årets udgang	37	8275	35.655.000			
B. Henlagt i årets løb	5	439	1.942.000			
				42	8.714	37.597.000
<i>V. Sager, til hvilke projekt er udarbejdet:</i>						
A. Udarbejdet tidligere og løbende ved årets udgang	5	892	3.671.000			
B. Udarbejdet tidligere og henlagt i årets løb	2	404	810.000			
C. Udarbejdet i årets løb og løbende årets udgang	8	1354	20.315.000			
D. Udarbejdet i årets løb og henlagt	2	103	340.000			
E. Skitseprojekter løbende ved årets udgang	2	8015	83.460.000			
F. Skitseprojekter henlagt i årets løb	1	—	—	20	10.768	108.596.000
<i>VI. Sager under projektering</i>						
				15		
<i>VII. Ikke forundersøgte sager</i>						
				10		
<i>VIII. Sager af forskellig art</i>						
				92		
<i>XI. Henlagte sager, hvortil der ikke har været udarbejdet projekt</i>						
				5		
Kulturtekniske arbejder ialt:				221	33.661	205.477.000
2. Spildevandssager						
	Antal sager		Bekostning kr.			
<i>I. Fuldførte arbejder</i>						
	23		10.679.400			
<i>II. Arbejder under udførelse</i>						
	42		38.289.000			
<i>III. Sager under projektering (ikke forundersøgte, for vandløbsret m. v.), hvortil overslag er udarbejdet</i>						
	41		38.786.000			
<i> hvortil overslag endnu ikke er udarbejdet</i>						
	45					
<i>IV. Forskelligt og sager under afslutn.</i>						
	33					
<i>V. Henlagte sager, hvortil overslag endnu ikke er udarbejdet</i>						
	6					
				190		87.754.400
Ialt:				411	33.661	293.231.400



Grafisk fremstilling af mose- og engafdelingens dræningsvirksomhed. Fra 1. 6. 1942 er Roskilde-distriktet, fra 1. 1. 1953 Slagelse-distriktet og fra 1. 4. 1957 henholdsvis 1. 10. 1957 grundforbedringskontorerne i Aars, Næstved og Karise medregnet.

Man ser den stærke stigning efter vedtagelse af grundforbedringsloven i 1933, faldet ved krigsudbruddet i 1939-40, stigningen under den første del af krigen og faldet på grund af manglende arbejdskraft efter krigen, stigningen i 1948, hvor der var rigelig arbejdskraft, samt faldet derefter på grund af pengevan-skeligheder, lave priser m. v. Siden 1963 er der påny opgang i arbejdet; men en ny nedadgående linie er begyndt i 1968.

Mose- og engafdelingen. Af efterfølgende oversigt for året 1968 vil det samlede arbejdes fordeling fremgå. For de ikke afsluttede sagers vedkommende gengiver oversigten den enkelte sags stilling pr. 31. december 1968.

Til oversigten skal iøvrigt anføres:

I tilslutning til tallene kan det oplyses, at det samlede antal af de i 1968 projekterede arbejder er 3.156 med et interesseret areal på ca. 15.950 ha og en overslagssum på 58.308.795 kr.

Ved begyndelsen af 1968 henlå der 2.257 anmodninger, hvor projekterne endnu ikke var udarbejdede. I årets løb indgik 3.786 anmodninger, medens 4.655 anmodninger blev ekspederet eller annulleret, således at der ved udgangen af 1968 fandtes 1.388 anmodninger, hvor projekterne endnu ikke var udarbejdede.

Af byggesager er der arbejdet med 266 (medtaget i oversigten under de forskellige grupper).

Arbejdets fordeling på de enkelte kontorer fremgår af efterfølgende oversigt.

I oversigten over arbejdets fordeling på kontorerne er under opdyrknings m. v. medtaget opdykningsplaner, merglings- og kalkningsarbejder samt skriftlige vejledninger herom, uanset om arbejdet er fuldført, under udførelse eller projekteret.

Under dræningsplaner m. m. findes i det væsentligste kun dræningsplaner; dog er enkelte sager omfattende både dræning og kultivering henregnet herunder.

Vandløbsreguleringer m. m. omfatter i det væsentligste kun vandløbsreguleringer og større rørledninger; dog er enkelte sager, der omfatter både hovedafvanding, detailafvanding og kultivering, medtaget her.

Forskellig art omfatter planeringsarbejder, mindre kloakanlæg, arbejder med rensning af drænelininger (1.137 km), bygningsarbejder og enkelte sager, der ikke naturligt henhører under nogle af de andre grupper.

Oversigt over året 1968 for mose- og engafdelingen.

	Antal sager	Interesseret areal	Bekostning	Antal sager	Interesseret areal	Bekostning
		ha	kr.		ha	kr.
I. Fuldførte arbejder:						
A. Vandløbsreguleringer	206	4.774	9.351.175			
B. Dræninger	1.834	7.733	24.945.233			
C. Opdykningsarbejder	108	688	796.153			
D. Merglings- og kalkningsarbejder	—					
E. Forskelligt	4.338	281	2.324.302			
F. Byggesager	154		3.706.792	6.640	13.476	41.123.655
II. Arbejder under udførelse				836	8.406	26.816.087
III. Sager for kommissioner m. m.				62	3.201	14.323.350
IV. Sager for hvilke projekt er udarbejdet (arbejdet ikke påbegyndt):						
A. Projekteret 1968	1.475	7.751	26.583.419			
B. Projekteret tidligere	165	1.449	4.486.620	1.640	9.200	31.070.039
V. Henlagte sager				937	4.864	17.861.832
VI. Sager under projektering				505		
VII. Sager, der er forundersøgt eller besøgt						
+ sager af forskellig art				584		
VIII. Sager, der er henlagt uden projekt eller udgået				30		
				11.234	39.147	131.194.963

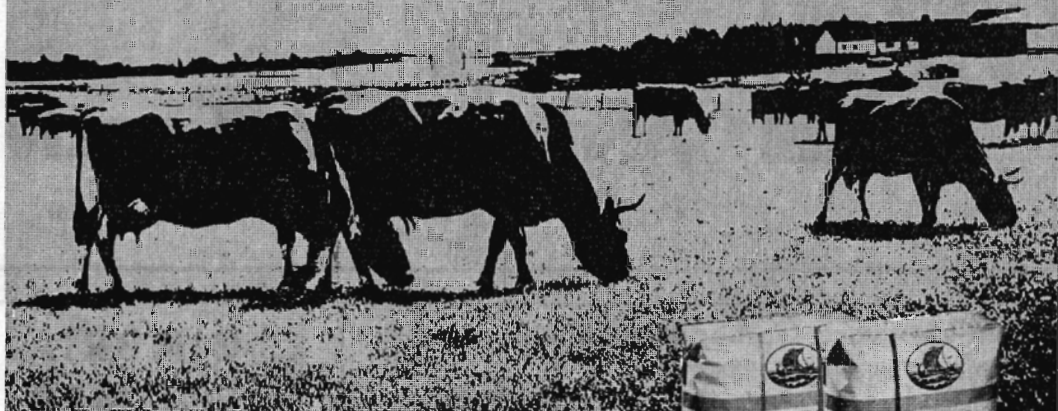
Arbejdets fordeling på mose- og engafdelingens enkelte kontorer.

Distrikt	Opdyrkninger m. m.		Dræningsplaner m. m.		Dræningsplaner m. m. afsluttet		Dræningsplaner m. m. henlagt		Vandløbsreguleringer m. m.		Vandløbsreguleringer m. m. afsluttet		Vandløbsreguleringer m. m. henlagt		Forskellig art	
	Antal	Areal ha	Antal	Areal ha	Antal	Areal ha	Antal	Areal ha	Antal	Areal ha	Antal	Areal ha	Antal	Areal ha	Antal	Areal ha
I.	2	4	325	1324	85	529	26	155	45	2172	15	938	5	218	30	41
II.	8	25	322	948	135	520	61	139	44	596	18	297	6	13	114	79
III.	104	493	369	1462	155	655	46	185	34	876	8	127	7	60	48	5
IV.	158	1062	496	1725	171	552	95	334	106	3411	26	814	10	170	83	223
V.	3	16	298	761	109	270	50	182	37	697	13	162	8	243	51	28
VI.	—	—	511	2255	190	837	73	312	80	956	22	161	14	132	128	10
VII.	—	—	284	961	94	339	51	224	17	377	4	78	3	11	73	93
VIII.	—	—	178	895	59	341	17	43	12	500	4	429	1	12	133	53
IX.	2	8	313	810	86	252	42	111	50	593	10	39	6	8	78	29
X.	32	589	127	528	37	176	26	89	53	2320	16	673	4	236	28	37
XI.	—	—	254	586	87	212	42	111	70	1898	21	557	9	48	61	53
XII.	1	—	413	2157	149	813	48	362	28	263	17	123	1	—	244	4
XIII.	1	7	275	1267	101	484	21	124	51	768	17	326	5	120	41	5
XIV.	12	140	136	502	38	205	15	38	7	92	1	22	—	—	36	37
XV.	—	—	419	1997	171	798	76	384	42	476	8	91	11	71	10	—
XVI.	—	—	462	1843	167	750	64	307	17	185	6	38	3	55	108	72
Afd.															3770	
	323	2344	5182	20021	1834	7733	753	3100	693	16180	206	4875	93	1397	5036	769

GI' GRÆSSET GØDNING

GI'
DET

NPK



Gi' græsmarkerne NPK - gødning straks efter slæt eller afgræsning, så sikrer De Dem stor produktion og en næringsstofbalance i afgrøden, som mindsker risikoen for græsforgiftning.

BESTIL DET NU



NORSK  **HYDRO**

Det er en fordel ...

at være kendt i en god bank – Andelsbanken.
Hvis man er kunde, kan man regne med ban-
ken, når man har brug for den. – Kig ind!
Man føler sig altid velkommen i Andelsbanken.



De kan regne med

ANDELSBANKEN

Rødkjærsbro Cementvarefabrik v. J. T. Birk

Telefon Rødkjærsbro (076 - 5 91 11) 14

FORLANG TILBUD

Fører kun Δ mærkede varer

Alle arter betonvarer til afvanding og kloak føres på lager

Omhyggeligt behandlede **skovplanter**

i værdifulde provenienser

DANPLANEX

PLANTESKOLER A/S . Rødekro . Telefon (046) 6 29 33*

»CIMBRIA« TØMMER HANDEL

Aktieselskab

AABENRAA

INDHENT TILBUD

Dansk Brandforsikringselskab

VERMUND

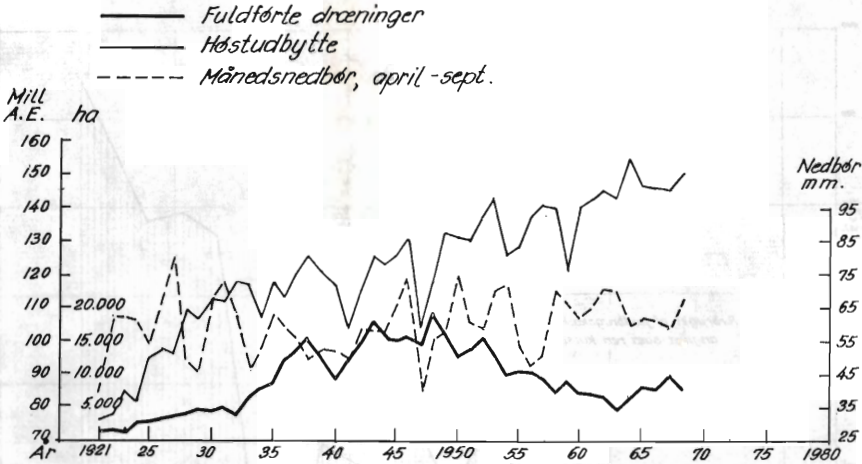
af 1904 Gensidigt selskab

Bygninger og løsøre
Virkefelt over hele landet

Hovedkontor:
Banegårdsplads 4 . Århus

**Viborg
Andels-
Svine-
slagteri**

Vore udsalg
bringes i
erindring
Telefon (076 1)
137 og 779



Grafisk fremstilling af Danmarks høstudbytte i millioner a. e. 1921-68, gennemsnitlig månedsnedbør i april-september 1921-68 og mose- og engafdelingens dræningsvirksomhed i de samme år. Det vil ses, at et vådt år normalt giver forøget dræningsvirksomhed 1 a 2 år senere.

Mergel- og kalkvirksomheden

I kalenderåret 1968 har mergeludkørselen været af samme størrelse som foregående år, og kalkforbruget er øget med omtrent 10 %, så forbruget af kalkmidler i hele landet nu er meget nær 1 mill. ton pr. år, beregnet som kulsur kalk.

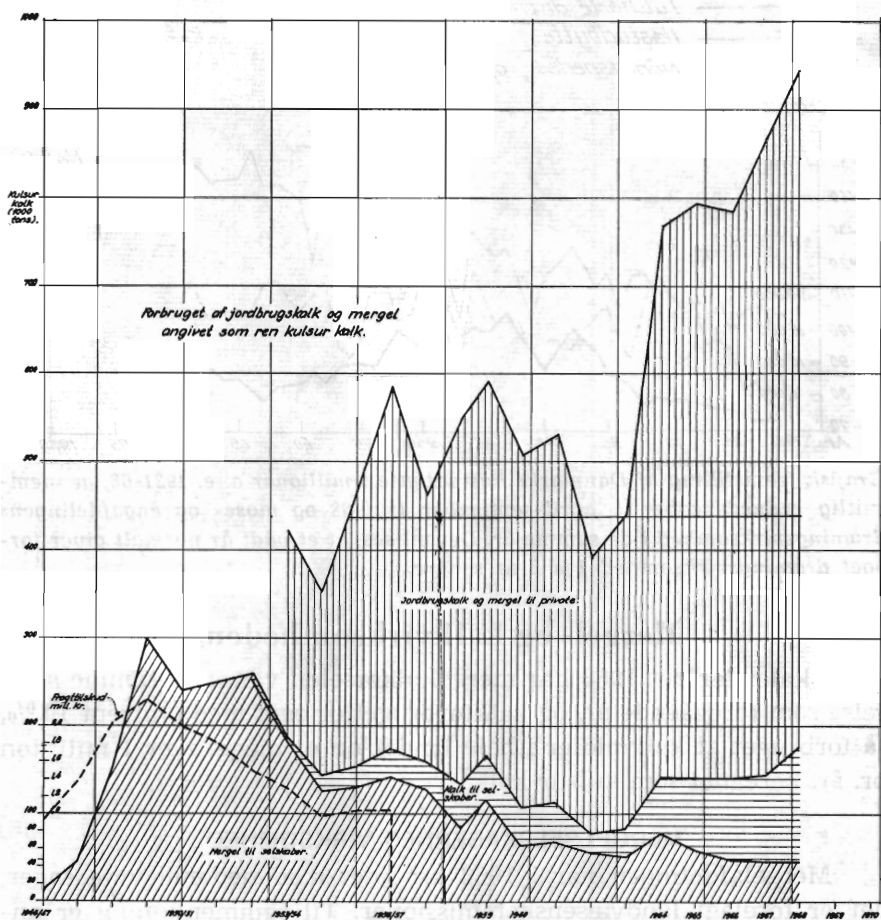
MERGELSELSKABERNES VIRKSOMHED

Mergelafdelingen har i 1968 arbejdet med nedennævnte sager, der er forelagt landvæsenskommissioner. Til sammenligning er anført de tilsvarende tal for 1966 og 1967.

Planlagte arbejder	1966	1967	1968
Antal sager	18	28	23
Antal aftagere	987	1.532	1.361
Mængde mergel	42.811 m ³	84.032 m ³	37.535 m ³
Mængde kalk	68.312 t	124.066 t	117.055 t
Anslået udgift	2.794.450 kr.	5.320.555 kr.	4.508.192 kr.
Gennemsnitligt lånebeløb . . .	2.831 kr.	3.473 kr.	3.312 kr.

Indenfor samme tidsrum er der afsluttet følgende arbejder:

Afsluttede arbejder	1966	1967	1968
Antal sager	4	2	1
Antal aftagere	154	539	79
Mængde mergel	22.850 m ³	36.184 m ³	—
Mængde kalk	25 t	5.581 t	2.269 t
Udgift	277.270 kr.	922.890 kr.	46.699 kr.



Grafisk fremstilling af hele landets forbrug af jordbrugskalk og mergel angivet som ren kulsur kalk. Ca. 19% er dækket gennem kalk- og mergelselskaber.

Der har, som i det foregående år, været stor interesse for at søge lån til kalkning, idet lånebetingelserne under mergelloven er særdeles gode. Man kunne dog ønske, at vore gode mergellejer med højt kalkindhold blev udnyttet noget mere end tilfældet er, da den kulsure kalk, som det i alle tilfælde drejer sig om, kan leveres spredt til billigere pris i form af mergel indenfor afstande af indtil 25 km fra et sådant mergelleje, end i form af jordbrugskalk, som må hentes langvejs fra.

Priserne på mergel og jordbrugskalk har stort set været uændrede med tendens til en lille stigning for mergelens vedkommende og et lille fald for kalken. Det gennemsnitlige lånebeløb pr. aftager er med 3.312 kr. lidt lavere end i fjor. Der er behandlet knap så mange planer som i 1967, men de enkelte planer til landvæsenkommiss-

sioner har til gengæld været større, ca. 200.000 kr. mod 190.000 kr. for hver.

I årets løb er der dannet et nyt kalkselskab i området Vejle-Kolding kaldet *Sydjydske kalkselskab*, som har begyndt sin virksomhed. Mandø mergelselskab har afsluttet udkørselen for denne gang.

MERGEL- OG KALKMÆNGDER LEVERET GENNEM SELSKABER

Af de nu eksisterende ca. 80 selskaber har 39 været virksomme med leveringer til medlemmerne. Heraf har 23 leveret kalk alene, 5 har leveret mergel alene, og 11 har leveret både kalk og mergel.

De årlige leveringer af mergel og kalk gennem selskaber fremgår af nedenstående opstilling omfattende en 10-årig periode:

År	Antal selskaber	Udkørt		Svarer til	
		mergel 1000 m ³	jordbrugskalk 1000 t	kulsur kalk 1000 t	udgift 1000 kr.
1/4—31/12 1959	54	270	67	166	
1960	52	146	58	107	3143
1961	54	142	62	113	3374
1962	50	124	30	77	2470
1963	51	113	42	82	3228*)
1964	49	166	86	141	5422*)
1965	48	121	110	140	5800*)
1966	41	111	125	143	6049*)
1967	41	102	132	145	6081*)
1968	37	100	175	177	7426*)

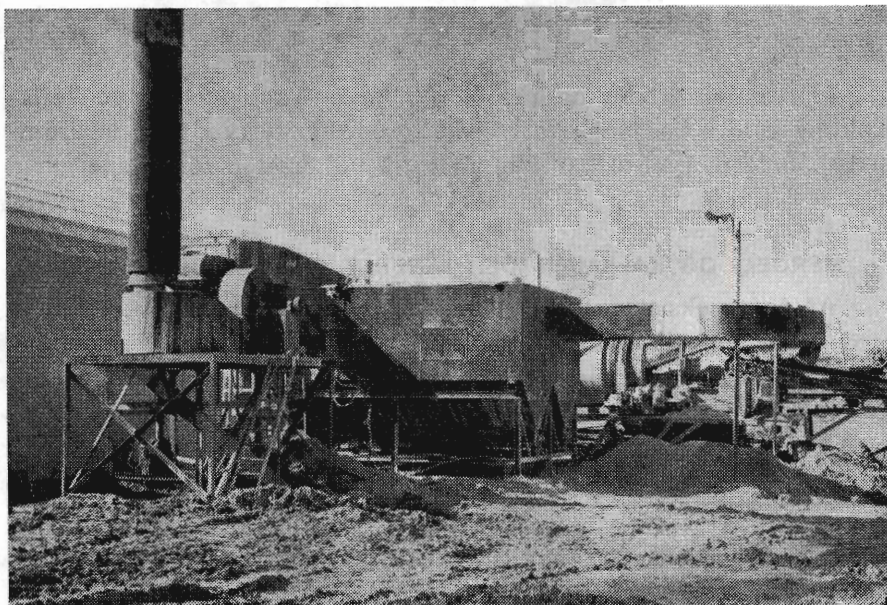
*) incl. spredning.

Mergelleveringen viger fortsat i forhold til kalkleveringen. Tilsammen er der udkørt så meget, at mængden beregnet som kulsur kalk er gået frem med 32.000 ton til 177.000 ton for en samlet udgift på ca. 7,4 mill. kr. incl. spredning på marken.

Selskabernes andel af det samlede kalkmiddelforbrug ligger på ca. 19 %, hvilket er ca. 2 % mere end året forud.

Opgørelsen viser, at det gennemsnitlige indhold af kalk i leveret mergel er steget fra 44 % i 1966 til 45 % i 1967 og 46 % i 1968. Det er kun højprocentlig mergel, der leveres, og prisen beregnet spredt på marken har været 18,44 kr. pr. m³ svarende til knap 40,00 kr. pr. ton kulsur kalk.

Jordbrugskalken er næsten udelukkende leveret som 75 % harpet jordbrugskalk 0-20 mm til en gennemsnitlig pris af 32,00 kr. pr.



På Ellidshøj kalkværk anvendes en moderne støvudskiller, hvor røgen vaskes med vand.

ton svarende til knap 43,00 kr. pr. ton kulsur kalk spredt på marken. Priserne for såvel mergel som jordbrugskalk er stort set uændrede.

Når arbejdslønstigningerne ikke er slået igennem, må det tages som udtryk for, at produktionsapparatet samtidig er gjort mere effektivt, og at der er hård konkurrence inden for branchen.

Amtsvis er mergelen og kalken fordelt som nedenfor anført:

Amt	Selskaber	Jordbrugs-kalk t	Mergel m ³	Beregnet som ren kulsur kalk ialt	%
Ringkøbing	12	42.451	68.833	63.896	36
Ribe	12	45.866	27.564	46.842	26
Skanderborg-Vejle	5	34.243	1.885	26.721	15
Hjørring	4	25.473	—	19.105	11
Viborg	3	18.690	1.215	14.626	8
Sønderjylland	2	3.807	—	2.855	2
Thisted	1	4.097	—	3.073	2
	39	174.627	99.497	177.118	100

Selskabernes kalkvirksomhed er udstrakt over hele Jylland med tyngdepunkt i Ribe og Ringkøbing amter, hvor ca. to tredjedele af kalken og næsten al mergelen bruges.



Læsseanordning ved Aggersund kalkværk 1968.

DET SAMLEDE FORBRUG AF MERGEL OG JORDBRUGSKALK

På grundlag af indsamlede oplysninger fra alle kendte producenter af mergel og jordbrugskalk samt sukkerfabrikkerne kan den samlede kalkmiddelproduktion opgøres således:

	Råvare	Kulsur kalk
Mergel	100.000 m ³	46.000 t
Kalksten til sukkerfabrikker..	61.000 t	55.000 t
Jordbrugskalk	1099.000 t	843.000 t
Kalenderåret 1968	Ialt	944.000 t
» 1967		867.000 t
» 1966		786.000 t
» 1965		795.000 t
» 1964		772.000 t
» 1963		470.000 t
» 1962		421.000 t
» 1961		587.000 t
» 1960		543.000 t

Som det fremgår af ovenstående er der i 1968 udkørt 100.000 m³ mergel, hvilket er omtrent samme mængde som året før. Forbruget af kalksten til sukkerfabrikationen, hvorudfra kalkslamproduktionen kan beregnes, er uændret som året 1967. Jordbrugskalkproduktionen er gået frem med 104.000 t. til 1.099.000 t. i året 1968, hvilket er re-

kord. Det samlede forbrug af kalkmidler til jordforbedring i hele landet kan herefter opgøres til 944.000 t. ren kulsur kalk. Det er en stigning på 166.000 t. eller 20 % på 2 år.

Denne produktionsstigning er resultatet af en gennemført rationalisering og effektivisering af driften i enkelte store værker, idet produktionsstedernes antal er gået tilbage fra 32 i 1967 til 27 i 1968.

Kalkmiddelproduktionen angivet i 1000 tons kulsur kalk.

	1963	1964	1965	1966	1967	1968
Jylland	332 71%	573 74%	567 71%	615 78%	687 79%	766 81%
Øerne	138 29%	199 26%	228 29%	171 22%	180 21%	178 19%
Hele landet	470	772	795	786	867	944

Tabellen angiver den samlede produktion af jordbrugskalk, mergel og kalkslam beregnet som ren kulsur kalk. Der kan sikkert gåes ud fra, at overførselen af kalk mellem landsdelene stort set ophæver hinanden, så landsdelens produktion svarer til forbruget.

Det ses af tabellen, at det er i Jylland, den store produktionsstigning sker, idet den på øerne fremstillede mængde de sidste 5 år har ligget fast på knap 200.000 t., medens de jydskke værker i samme tid er gået frem fra knap 600.000 t. til henimod 800.000 t. Procentvis er øernes andel faldet fra ca. 30 til 20 % af den samlede produktion.

Kalkslammet fra sukkerfabrikkerne dækker ca. en tredjedel af øernes kalkforbrug. Til gengæld er det efterhånden kun i Jylland og endda kun i Sydvestjylland, der bruges mergel. Mergelen dækkede ca. 6 % af kalkforbruget i Jylland i 1968.

Fordelt på det dyrkede landbrugsareal er der anvendt følgende mængder *kulsur kalk*, kg pr. ha og år:

	Dyrket areal ha	1963	1964	1965	1966	1967	1968
Jylland	2.074.486	160	276	273	296	331	369
Øerne	915.709	150	217	249	187	197	194
Hele landet	2.990.195	157	258	266	263	290	316

Den store forskel på de anvendte kalkmængder pr. ha mellem Jylland og øerne må skyldes, at kalkudvaskningen er større i Jylland end på øerne, og at der foretages mere grundforbedring og nyopdyrkning i Jylland end på øerne.

Der er stadigvæk noget at indhente, navnlig i Jylland.

Forsøgs- og forskningsarbejdet

Hedeselskabets forsøgs- og forskningsudvalg, der har repræsentanter fra Landbohøjskolen, Danmarks tekniske Højskole, Statens Planteavlsudvalg, De samvirkende danske Landboforeninger, De samvirkende danske Husmandsforeninger samt fra Hedeselskabets laboratorium, kulturteknisk afdeling og mose- og engafdeling, har den øverste faglige ledelse af Hedeselskabets forsøgs- og forskningsvirksomhed på det landøkonomisk-kulturtekniske område. Udvalget drøfter på sit forårsmøde de foreliggende resultater af arbejdet og tager stilling til de udarbejdede planer for det fortsatte arbejde. I sommerens løb foretages besigtigelse af de forsøgsarealer m. v., der påkalder særlig interesse.

Medens finansieringen af forsøgs- og forskningsvirksomheden i tidligere tider ofte kunne volde vanskeligheder, således at man i nogen grad måtte kante sig igennem fra opgave til opgave, er dette problem i de senere år løst på fortrinlig måde efter oprettelsen af Landbrugets samråd for forskning og forsøg. Samrådet, der er meget alsidigt sammensat, behandler alle indsendte forslag til øget forsøgs- og forskningsvirksomhed indenfor landbruget, og samrådets indstilling danner grundlaget for landbrugsministeriets øgede bevillinger til disse formål.

DRÆNTEKNISKE UNDERSØGELSER

I 1968 blev der gennemført 22 dræntekniske undersøgelser og ydet bistand og vejledning i 26 sager. I forhold til de nærmest foregående år er der tale om en mindre nedgang, hvad antallet angår, men da sagerne har været større, har arbejdets omfang været af omtrent samme størrelsesorden.

I de senere år har der været en klar tendens til, at undersøgelsesopgaverne er blevet stadig mere omfattende og komplicerede. Medvirkende hertil er også det forhold, at specialopgaver udgør en stadig større andel af de udvidede dræntekniske forundersøgelser.

Antallet af opgaver, der sigter direkte mod detailafvanding af landbrugsjord, er vigende, medens der kan konstateres en stigende interesse for detaljerede forundersøgelser i forbindelse med vejafvanding, kanal- og skråningssikringer, afvanding af kirkegårde, byggepladser o. s. v.

Den største opgave i det forløbne år har været at deltage i den praktiske gennemførelse af en trykvandsdræning omfattende et 80 ha stort område inden for landvindingssagen *Lyngbrobæk* på Mors.

PROBLEMER PÅ MORS

I 1967 blev der gennemført en omfattende undersøgelse af jordbundsforhold og trykvandsforekomster i dette område. Det blev herunder påvist, at der under de 4 til 10 meter dybe dyndlag lokalt fandtes vandførende sandlag med et betydeligt overtryk på grundvandet. For at kunne gennemføre en effektiv detailafvanding ville det derfor være påkrævet at aflede en del af dette grundvand og derved sænke trykket så meget, at en normal dræning kunne fungere efter hensigten.

Der blev udarbejdet et projekt for denne trykvandsafledning, og i forsommeren blev markarbejdet påbegyndt.

Arbejdet omfattede nedlægning af ca. 12 km afløbsledning og nedsætning af ca. 700 lodrette dræn. På store dele af området var jordbundsforholdene så vanskelige, at det ikke var muligt at færdes der med almindelige grave- og transportmaskiner. Dels for at kunne løse denne specielle opgave, dels til afløsning af en ældre drængravemaskine, indkøbte Hedeselskabet derfor en ny specialdrængravemaskine i Holland.

Det er en kædegravemaskine, der er udstyret med brede og lange larvebånd. Den er meget hurtigt-arbejdende og kan grave drængrøfter i indtil 2 meters dybde og med en grøftebredde på op til 30 cm. Alle transmissioner styres gennem olietrykspumper, og det er derfor en meget manøvreedygtig maskine. Den kan udstyres med specielle aggregater til nedlægning af plastdrænrør og med et transportbånd, der kan lægge den opgravede jord så langt ud til siden, at jordvægten ikke bidrager til en sammenklemning af drængrøften.

Som rørmateriale til afløbsledningerne blev anvendt korrugerede plastrør i dimensionerne 110 og 160 mm. Denne rørtype har den fordel, at den kan leveres i ruller, der indeholder fra 100 til 200 meter rørledning. En sådan rørrulle kan anbringes på gravemaskinen og føres direkte ned i den opgravede grøft.

Trods de overordentligt vanskelige jordbundsforhold og de store gravedybder blev rørlægningsarbejdet gennemført relativt hurtigt.

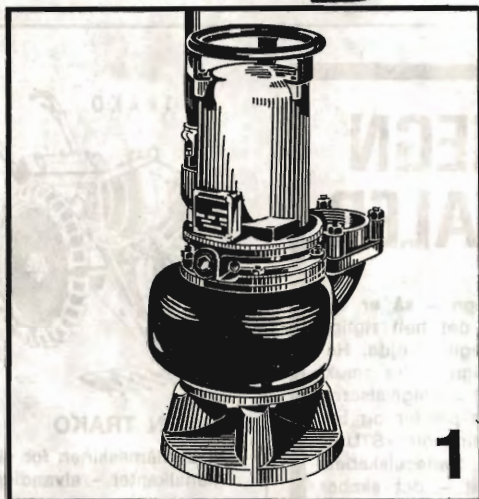
Langs afløbsledningerne blev der derefter nedsat lodrette dræn til afledning af trykvandet fra sandlagene og via afløbsledningerne til recipienterne. Som rørmateriale blev anvendt stive plastrør, som har vist sig at være et udmærket materiale til formålet. Til sammenkobling mellem drænen og afløbsledning blev anvendt specialfremstillede rør med klemmemuffer. I september var den første fase i dette arbejde afsluttet, og de nødvendige suppleringsarbejder skal udføres i sommeren 1969.

Det er endnu ikke muligt at danne sig et klart billede af denne foranstaltningens effektivitet. Foreløbig kan der konstateres en betydelig forøget afstrømning gennem rørsystemet og en mærkbar konsolidering af jordbundsforholdene.

BUNDUNDERSØGELSER I FORBINDELSE MED EN MOTORVEJ

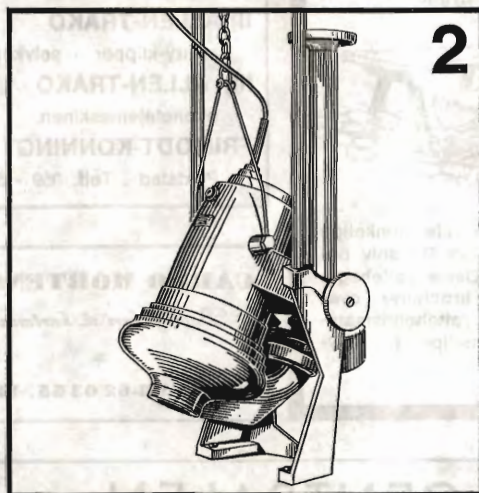
Dræntekniske undersøgelser har også i 1968 bistået distriktskontoret i Roskilde ved afvanding af et kildeområde ved *Borrevejle*. Et vejudfletningsanlæg ved den nye Roskilde-Holbæk motorvej skal føres over dette stærkt vandlidende areal. Arealet blev undersøgt i 1966, og den første del af afvandingen blev gennemført i 1967. Det viste sig at være en stor og vanskelig opgave at tørlægge arealet. Dels var jordbundsforholdene så komplicerede, at det var nødvendigt med en meget detaljeret undersøgelse, dels var det vanskeligt at lokalisere den grundvandstilstrømning, der som kildevand blev afledt til jordoverfladen. Under arbejdets gennemførelse blev det afsløret, at der var tale om flere afstrømningssystemer. Vandet bevægede sig fra flere retninger frem mod

myras



kloakvands dykpumper

1 Til lænsning under byggeriet. Type UPPO for vand med større urenheder. Neddykkede og let transportable.



2 Dykkede kloakpumper type UV med vandtæt motor og med tilkoblingsmekanismen, der altid virker og aldrig sætter sig fast.

Begge typer har eenkanal hjul, hvor risteværk er unødvendigt.



Myhrwold & Rasmussen ^A/_S

Kobbelvænget 74, København Brh.
Telefon (0123) BE 8511

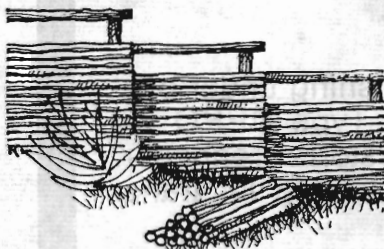
Telegram: MYRAS
Telex 9511

DRÆNRØR

1/5 FREDERIKSHOLMS TEGLVÆRKER

Vejesøvej 36 . 2840 Holte . Tlf (01) 42 25 11

FÆRDIGE RAFTEHEGN OG HEGNSMATERIALER

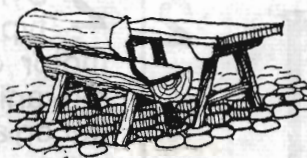


Tal med Hedeselskabet om hegn. Vi har mange forskellige typer »klar til opstilling raftehegn« + de populære EGE-HEGN, EGE-HAVEMØBLER og EGE-BROLÆGNINGSKLODSE.

Husk også Hedeselskabets TRÆKULSBRIKETER og TRÆKUL til barbecues, haveovne og grill.

HEDESLSKABET
BRANDE
TLF. (07)*18 10 88

Gælder den hegn – så er det nu! Foråret er det helt rigtige tidspunkt for hegnsarbejde. Hedeselskabets hegn glider smukt og naturligt ind i omgivelserne og giver læ for planter og buske. – Som ramme om »STUEN I HAVEN« er Hedeselskabets hegn helt ideelt – det skaber lun og ugenert hygge.



Desuden har vi alle tænkelige materialer, dersom De selv ønsker at bygge Deres raftehegn. Rekvirér vore brochurer over færdige hegn, raftehegnsmaterialer og hegnstips til selvbyggere.

TRAKO



I) ALLEN TRAKO

græsslåmaskinen for skove - kanalkanter - afvandsingsarealer.

II) ALLEN-TRAKO

rotary-klipper - selvkørende.

III) ALLEN-TRAKO

plænefejemaskinen.

FRIMODT-KONNING

Pjedsted . Telf. 059 - 5 41 60

CARLO MORTENSEN

Bogtrykkeri & kartonnage



Telefon 06-62 03 55. Viborg

KARTOFFELMELCENTRALEN

A. m. b. a.

Andels-Kartoffelmelfabriken »Djursland«

Andels-Kartoffelmelfabriken »Midtjylland«

Andels-Kartoffelmelfabriken »Vendsyssel«

Grimstrup Andels-Kartoffelmelfabrik

Karup Kartoffelmelfabrik, A. m. b. a.

Andels-Kartoffelmelfabriken »Sønderjylland«

Videbæk Kartoffelmelfabrik, A. m. b. a.

Uensartede vækstbetingelser i Åmosen har givet sig udslag i store variationer inden for ganske små afstande.

Mellem de to viste »afgrøder« har afstanden været 1 meter.



arealet i skarpt adskilte lag. Mellem lagene lå der så kompakte materialer, at det var praktisk talt umuligt at gennemtrænge dem med det forhåndenværende boreudstyr.

I stedet for som normalt at spule de lodrette dræn ned til de vandførende lag blev det nødvendigt med en rambuk at slå 10 cm jernrør ned til det dybest liggende trykvandslag, der lå 12-14 meter under terræen. Jernrørene blev leveret i længder på 3 meter og forsynet med påsvejsede muffers. Det nederste rørstykke var tilspidset ved indbøjning af ca. 15 cm lange flige. Det var således muligt at spule under rørspiden. Iøvrigt var dette rør perforeret med 6 mm huller.

Nedramningen forløb relativt let. Da rørspiden fik kontakt med det vandførende lag, var trykket så stort, at spulerør og slange blev slynget op sammen med sten af en vægt på mere end 500 g.

Afstrømningen fra disse lodrette dræn er fortsat stor, men tilsyneladende er den ønskede afvanding og stabilisering af arealet opnået ved disse foranstaltninger.

FORSØGSARBEJDET VEDRØRENDE DRÆNING

Forsøgsarbejdet, der i hovedsagen omfatter undersøgelser over plastdrænrørs funktionsegenskaber, pakning af drænrør mod sandindtrængning, drænvirkning på tungt-gennemtrængelige jordtyper

og udvaskning af jernforbindelser med drænvand, er blevet gennemført efter de fastlagte planer.

I foråret 1968 blev der anlagt et nyt dræningsforsøg på et areal i *Holmbo kær* nordvest for Ringkøbing. Jordbunden består her af et indtil 1 meter tykt lag klægjord på et underlag af tørv, der igen hviler på sedimentært sand, der ligger i en dybde af ca. 1,60 meter under terræn.

Klægjordslaget er meget lerrigt, måske den sværeste jordtype, der er anlagt forsøg på her i landet. Medens den sværeste klæg i Ribemarsken har et lerindhold (silt + ler) på ca. 75 % og Højermarsken på ca. 40 %, består Holmbo-klægen af ca. 90 % fint materiale. Når hertil kommer, at restfraktionen består af finsand, må det antages, at denne meget tætte jordtype vil byde på vanskeligheder i forbindelse med detailafvandingen og arealernes dyrkningsmæssige udnyttelse.

I samarbejde med statens forsøgsstation i Borris er der planlagt forsøg, der dels omfatter afvandingen, dels kalknings- og gødnings-spørgsmål.

I drænforsøget er indlagt en parcel, der er dybpløjet til ca. 110 cm, hvorved er opnået, at den svære klæg er blevet opblandet med tørv.

På længere sigt må det antages, at en sådan behandling vil forbedre jordbundsstrukturen og dermed drænvirkningen. Men samtidig er der lagt svovlholdigt brakvandstørv og fedtet natriumklæg op som det fremtidige dyrkningslag. Der må forventes skader i de første år, indtil svovlsyren og saltet er udvasket.

I 1968 blev arealet prøvedyrket, og fra 1969 vil det egentlige forsøgsarbejde blive påbegyndt.

FORSØGSAREALET I MARSKEN

På forsøgsarealet *Ribe Holme*, der er anlagt på en mellemsvær klægjord, og som drives i samarbejde med statens marskforsøg, er der i 1968 høstet meget store afgrøder.

I afdelingen med dræningsforsøg, der var tilsået med 3 kornafgrøder, blev der opnået følgende resultater:

Parcel	Drændybde i cm	Drænaafstand i m	Pløjedybde i cm	CaCO ₃ t/ha	Byg hkg	Havre kernel/ha	Hvede kernel/ha
a	140	12	20	40	71	60	65
b	140+70	6	20	40	66	58	61
c	105	12	20	40	68	62	64
d	105+70	6	20	40	61	61	60
e	105	12	50	70	55	56	52
f	105+70	6	50	70	58	57	59
g	70	12	20	40	64	62	64
h	70+70	6	20	40	67	67	66

Under de særdeles gode vækstbetingelser er der ikke konstateret noget sikkert udslag for de forskellige dræningsmetoder. På de to dybtpløjede parceller ligger udbyttet dog på et noget lavere niveau, selv om der også her blev høstet gode udbytter. Resultaterne demonstrerer, at der på velafvandet marskjord kan høstes store afgrøder, men der blev også høstet gode udbytter i 1968 på uafvandede marskarealer.

Det store problem i forbindelse med korndyrkning på marskarealer ligger først og fremmest i, at udbyttet svinger meget stærkt fra år til år. Med et relativt tørt forår og en varm sommer kan der avles store afgrøder i marsken. Er foråret og sommeren derimod kold og fugtig, kan udbyttet blive så dårligt, at høstningen opgives.

Hertil kommer, at store nedbørsmængder i høstperioden ikke blot forøger omkostningerne og forårsager et kernespild, men i de mere ekstreme tilfælde kan medføre, at høstarbejdet helt må opgives, fordi arealerne ikke kan befærdes.

De foreløbige resultater fra Ribe Holme-forsøget har vist, at detailafvanding kan forbedres ved en dræning. Men denne dræneffekt er så langt størst om sommeren, hvor den svære klægjord er gennemkrydset af et sprækkesystem som følge af planternes vandoptagelse og udtørring af de øvrige jordlag.

Den hurtige afledning af det frie vand gennem sprækkerne til drænene betyder, at sprækkesystemet holdes åbent, og at denne naturlige dræning kombineret med rødræningen er funktionsdygtig til langt hen på sommeren.

I løbet af efteråret nedbrydes sprækkesystemet, og jorden bliver tungere gennemtrængeligt for vand. I vinter- og forårsmånederne er drænvirkningen, uanset drænafastand og drændybde, ret beskedet. Det er et teknisk vanskeligt problem at dræne svær marskjord, og der forestår ganske givet meget arbejde og mange undersøgelser, inden den rette dræningsmetode — og det vil sige den effektive dræning for den laveste anlægsomkostning — kan angives.

RESULTATER FRA SKJERNÅ-FORSØGENE

På forsøgsarealerne i *Skjernå-dalen* lå udbytterne meget højt også i 1968. Dræningsforsøgene var udlagt med græs, og her blev der i Ånum og Stauning høstet henholdsvis 135-150 og 130-140 hkg tørstof pr. ha.

Medens kornudbytterne ligger lavere på tørvejorden ved Ånum end på klægjorden ved Stauning, har det omvendte altså været tilfæl-

det med græsproduktionen i 1968. Forskellen er ganske vist ikke stor, men tallene demonstrerer, at der kan avles store grøntafgrøder på lavmosetørven i Skjernå-dalen.

I gødningsforsøgene blev der opnået følgende udbytter i hkg kerne pr. ha:

	<i>Havre</i>	<i>Byg</i>	<i>Hvede</i>
Anum	50—60	40—45	45—50
Stauning	60—70	50—55	70—75

Der er her tale om imponerende udbytter, der selv i et godt kornår ligger på et helt andet niveau end det, der er gældende for højmarksjordene i Vestjylland.

ET SPØRGSMÅL FRA ÅMOSEN

For ca. 10 år siden blev den store *Åmose* i Midtjylland hovedafvandet. I årene siden er hovedparten af arealerne blevet detailafvandet og opdyrket, men resultaterne har i mange tilfælde ikke svaret til forventningerne. Det ejendommelige er imidlertid, at der nogle steder avles gode afgrøder, medens der andre steder — og uden påviselig forskel i jordtype, afvandingstilstand eller gødningstal — ofte er tale om direkte misvækst.

Adskillige institutioner og mange personer har været sat ind på den opgave at udrede årsagssammenhængen i disse ejendommelige forhold, der illustreres af billedet på side 73. De viste planter har stået med 1 meters afstand.

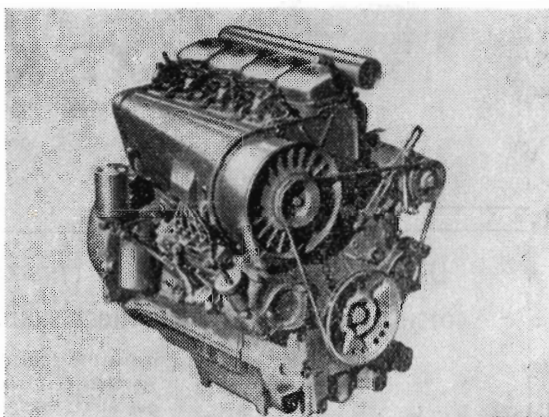
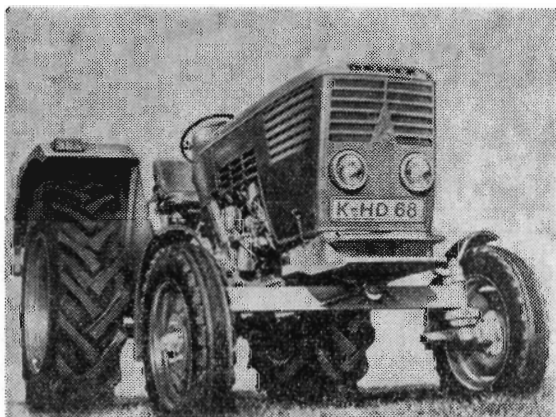
En så voldsom forskel på vækstbetingelserne kan iagttages flere steder, hvor skarpt afgrænsede partier med særdeles kraftige planter er omgivet af små og svage planter.

I det foreliggende tilfælde skal årsagerne ikke søges i afvandingstilstand, næppe heller i de jordbundsfysiske forhold, men formentlig i en skæv næringsstofbalance. I så fald er det et kompliceret problem, og det har hidtil ikke været muligt hverken at stille diagnosen eller udfærdige recepten.

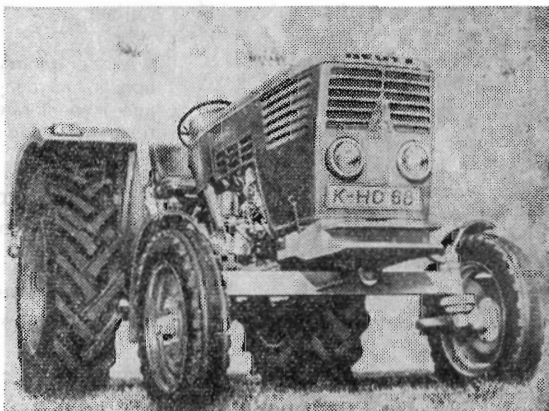
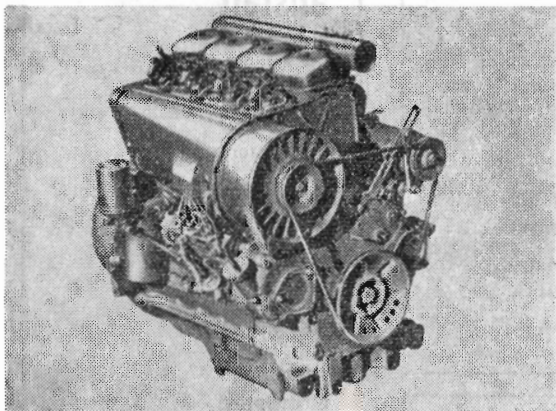
FORSØGENE MED DYB JORDBEARBEJDNING

har til formål at undersøge værdien af dyb jordbearbejdning af forskellige art på forskellige jordtyper. Arbejdet blev påbegyndt umiddelbart efter, at Hedeselskabet i 1949 anskaffede sin første store plov fra plovfabrikken i Bovlund. Denne plov, der pløjer med en meget bred fure (op til 120 cm) og derfor medfører en tilbøjelighed til »strib-

DEUTZ er skabt for hinanden...



Man vælger den bomstærke DEUTZ traktor med den lydsvage, luftkølede DEUTZ dieselmotor



- fordi DEUTZ motorens kraftreserver gør DEUTZ traktorens tekniske fortrin 100% effektive



DEUTZ
- verdens største
fabrik for
luftkølede motorer

Hos DEUTZ er motorkraften nøje afstemt efter de tekniske krav. Model for model. Derfor udgør motor og traktor en helhed, der ikke er til at slå af marken.

DLAM 
-over hele landet



FORLANG
„ODIN“
 ØL
 FINESTE KVALITETER



JORDBRUGSKALK

fra vore værker i

Faxe. Hadsund. Svenstrup J.

AKTIESELSKABET

FAXE KALKBRUD

Jordbrugskalkafdelingen

Frederiksholms Kanal 16 København K Telefon Minerva 75 00

Dansk Plantage- forsikringsforening

Det gensidige
forsikringsselskab

tegner forsikring for **genplant-
ningsværdien** for nåletræsplan-
tager overalt i Danmark. – Ind-
skud én gang for alle 1 kr. pr.
ha.

Årlig præmie og maksimum-
erstatning:

50 øre pr. ha.... 700 kr.

75 øre pr. ha.... 1050 kr.

1 kr. pr. ha.... 1400 kr.

Vedtægter og indmeldelses-
blanketter ved henvendelse til

**FORENINGENS KONTOR
I VIBORG**

Telefon (06) 62 61 11

Forsikrings- aktieselskabet National

tegner forsikring for **træmasse-
værdien** i nåletræsplantager
overalt i Danmark – den nød-
vendige supplerende forsikring
for træmassens stadig voksende
værdier.

Alle oplysninger fås hos Na-
tionals hovedagenturer, samt-
lige inspektorater eller ved di-
rekte henvendelse til

HOVEDKONTORET
Forsikringshuset,

Holmens Kanal 22,
KØBENHAVN K,

Telefon (01) 15 75 65

A/S Grindsted Imprægnerings- anstalt

er køber af nåle-
træ til master i alle
størrelser fra
7,7 m 16 cm top.

Kontant
afregning.

Grindsted
telf. (053) 2 01 71

**Drænrør
Mursten
Tagsten
Romadæk**

Bøgild Teglværk Gjern Teglværk
Feldborg Teglværk Lynghøjs Teglværk
A/S De forenede Tegl- Lysbro Teglværk
værker Paarup Teglværk
Vinderslevgaard Teglværk

**TEGLVÆRKERNES SALGSKONTOR
SILKEBORG** a. m. b. a. - Torvet 14 - Tlf. (06) 82 12 00

ROTTER MUS
ELLER
RATIN
Virginiavej 11, Kbhvn. F • (01) 34 38 80



På Ore strand under Gyldensten blev i 1964 med materiel fra Hedeselskabets maskincentral i Klosterlund gennemført dybpløjning til 80 cm dybde. Billedet viser øverst den sandblandede humus, derefter det lyse sandlag og derunder det sandblandede dynd med de mange skaller. Strandengens kultivering har som bekendt givet meget fint resultat.

ning« i de efterfølgende afgrøder, blev anvendt i de først anlagte forsøg. De senere anskaffede dybdepløve tager kun halvt så bred fure, og ved hjælp af speciel udformning af plovlegemet — især muldfjælen — opnås, at det oprindelige muldlag enten helt bevares foroven eller fordeles i hele pløjelagets dybde i stedet for som oprindeligt at blive helt begravet.

I de 7 igangværende dybdebehandlingsforsøg har afgrøden i 1968 været byg i 5 af forsøgene, havre i 1 forsøg og fodersukkerroer i 1 forsøg. Vejrforholdene var som helhed særdeles gode, og udslagene for den dybe jordbehandling var forholdsvis små og usikre.

Heller ikke i de to specielle jordforbedringsforsøg på Arnborg Hedegård er resultaterne sikre. Tilførsel af tørv i forbindelse med dyb pløjning har medført en betydelig udbyttetigning, hvorimod nedpløjning af højtrykspresset halm, der i 1967 viste et anseligt merudbytte, i 1968 har givet lidt mindre end normal behandling. Også i parcellerne med tilførsel af Thomasfosfat til undergrunden har der været et lille mindreudbytte.

Lerbelægningsforsøgene. I de 6 forsøg, hvor der afprøves tilførsel af henholdsvis 0, 2,5, 5,0 og 10,0 cm ler til let sandjord, har der i 1968 kun været meget små udslag. I et nyanlagt forsøg ved Gundesbøl indeholdt leret 24 pct.

CaCO₃, men til trods for den enormt store kalktilførsel — op til 240 t CaCO₃ pr. ha — viste bygafgrøden ingen tegn på overkalkning. I de ubehandlede parceller var udbyttet 33 hkg pr. ha, og udbyttetigningen var for de tre lermængder henholdsvis 8, 15 og 28 pct.

Tørvegødning. I 1968 er der gennemført 3 forsøg med tørvegødning, beriget med kvælstof i varierende mængde, medens de øvrige tilsatte plantenæringsstoffer har været ens.

I forsøget på let sandmuld på Kaptajnsgården har afgrøden i 2. forsøgsår været porrer. Der har været et merudbytte på 38-80 pct. for tilførsel af tørvegødning. Merudbyttet har været størst ved det højeste reaktionstal og mindst ved det laveste reaktionstal, uanset kvælstoftilsætningens størrelse ved forsøgets anlæg. Forsøget er nu i foråret opkalket, og reaktionsforholdene skulle således være bragt i orden og være temmelig ens i alle forsøgsled. I indeværende år er forsøget tilsået med gulerødder.

I forsøget på god lermuld ved Kjellerup har afgrøden i 2. forsøgsår været selleri. Merudbyttet for tilførsel af tørvegødning har været på 27-32 pct., uanset kvælstoftilsætningens størrelse ved forsøgets anlæg, og nogen kvælstofeftervirkning har ikke kunnet konstateres. Forsøget er i år tilplantet med porrer.

I forsøget på let sandmuld ved Mou har afgrøden i 1. forsøgsår været gulerødder. Der har været et godt merudbytte for tilsætning af tørvegødning — fra 37 til 73 pct. — stigende i takt med kvælstoftilsætningens størrelse. Forsøget er i år tilsået med havre.

Forsøget ved Rimmen, der blev anlagt samtidig med forsøget ved Mou, har måttet udgå på grund af for uensartet plantebestand.

Af de indhøstede resultater fra forsøgene gennem to år på Kaptajnsgården og ved Kjellerup og et år ved Mou fremgår, at der det første år er et stort merudbytte for tilførsel af tørvegødning, og at merudbyttet stiger i takt med stigende indhold af kvælstof i tørvegødningen, forudsat at reaktionsforholdene i såvel jord som tørvegødning bringes i orden ved anvendelsen, men at merudbyttet i 2. år på omkring 30 pct. på lerjord og noget højere på sandjord utvivlsomt skyldes en humusvirkning, da en eventuel kvælstofeftervirkning ikke har kunnet konstateres.

I forsøget ved Kjellerup er opstillet en termograf til kontinuerlig måling af jordtemperaturen i både en behandlet og en ubehandlet parcel for at kunne påvise eventuelle temperaturafvigelser.

Jordbundsundersøgelser. Efter anmodning af »Administrationsudvalget for Hofmangsgave« er der foretaget jordbundsundersøgelser af godt 600 ha af Fladstrand ved Hofmangsgave, og endvidere er i årets løb for private og for Statens Jordlovsudvalg foretaget en del undersøgelser bl. a. med henblik på dyb jordbehandling.

Afdelingen har i efteråret foretaget standardundersøgelser på Tjele og Wedelsborg.

På Tjele blev der undersøgt ca. 800 ha og udtaget 706 prøver.

Undersøgelsen på Wedelsborg omfattede selve Wedelsborg samt Tybrind, Fønsskov og Brandsø. Det samlede undersøgte areal var her ca. 1300 ha, og der blev udtaget 1228 prøver.

Den øvrige virksomhed

SPILDEVANDSANLÆG

Arbejdet, der omfatter kloak- og rensningsanlæg for mindre byer, mejerier, kartoffelmelsfabrikker og lignende, er stadigvæk meget omfattende.

Kulturteknisk afdelings aktivitet indenfor spildevandsområdet fremgår af følgende statistik:

I 1961	var for	5,3	mill. kr.	under	udførelse.
I 1962	»	»	8,8	»	»
I 1963	»	»	14,3	»	»
I 1964	»	»	29,3	»	»
I 1965	»	»	30,6	»	»
I 1966	»	»	30,7	»	»
I 1967	»	»	39,9	»	»
I 1968	»	»	49,0	»	»

Aktiviteten stiger altså fortsat fra år til år, og hvis kommunernes vanskeligheder med at fremskaffe penge til gennemførelse af kloakarbejder ikke havde været så store, som de er, havde sikkert endnu flere arbejder været under udførelse.

Afdelingen har i årets løb fuldført 23 (20) spildevandssager til 10,7 (9,1) millioner kroner, og ved årets udløb havde afdelingen 42 (38) spildevandssager til et beløb af 38,3 (30,8) millioner kroner under udførelse. De tilsvarende tal for i fjor er angivet i parentes.

Afdelingen har 86 spildevandssager under projektering. For 41 af disse foreligger overslag på ialt 38,8 millioner kroner.

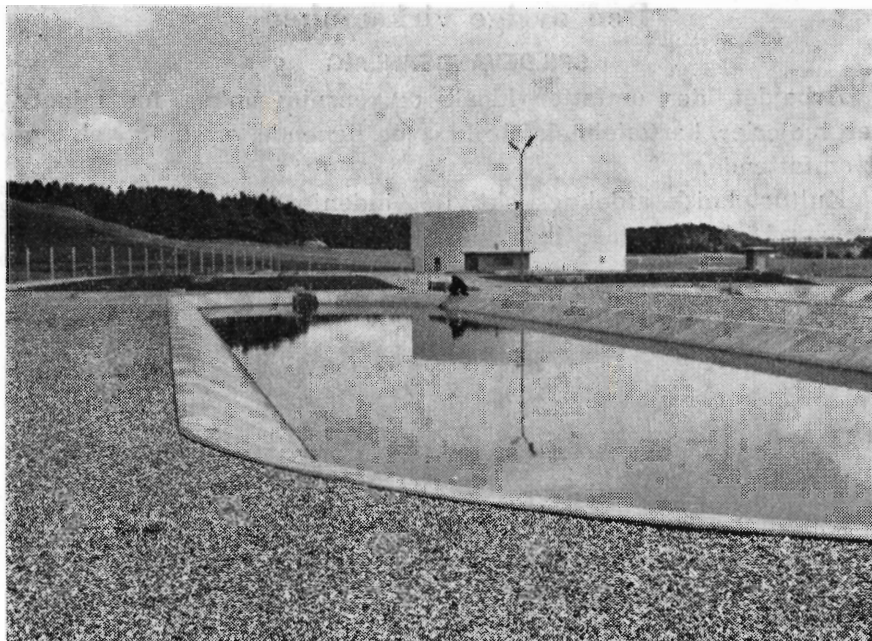
En sammenligning imellem omfanget af kulturtekniske arbejder og spildevandsanlæg fås, når det oplyses, at vi af de to slags arbejder har haft for henholdsvis 59 millioner kroner og 49 millioner kroner under udførelse i det forløbne år.

Kulturtekniske sager af forskellig art

Kulturteknisk afd. får til stadighed en række forespørgsler af vidt forskellig kulturteknisk art og må i den anledning i mange tilfælde foretage undersøgelser, afgive erklæringer m. v. I årets løb har man beskæftiget sig med 92 af den slags sager, hvoraf eksempelvis kan nævnes broerklæringer, erklæringer om flodemål, konsultationer vedrørende digeanlæg, pumpeanlæg, styrt og lignende, udarbejdelse af udgiftsfordelinger, regulativer o. s. v.

DE HYDROMETRISKE UNDERSØGELSER

Disse undersøgelser har til hovedformål at klarlægge afstrømningsforholdene i Danmark ud fra systematiske målinger og beregninger af afstrømningsforløbet i naturlige vandløb og rørledninger samt fra kunstigt afvandede arealer; men de tjener desuden til løsning af en række andre opgaver.



Spildevandsrensningsanlæg for Møldrup by og mejeri. Spildevandet ledes først til et forklaringsbassin, der ses i forgrunden. Derfra pumpes det op på det højtbelastede biologiske filter, der ses i baggrunden. Vandet fra det biologiske filter behandles tilsidst i efterklaringstank og iltningsanlæg. Anlægget er projekteret til at betjene 4000—5000 indbyggerenheder. — Byggeudgifterne andrager ca. 550.000 kr.

I søer og i de naturlige vandløb foretages notering eller registrering af vandstanden ved ialt 85 målestationer. Ved 60 af disse udføres foruden vandstandsmåling regelmæssige målinger af vandføringen til bestemmelse af relationen mellem vandstand og vandføring.

Desuden foretages ved kysterne registrering af vandstanden ved 14 målestationer.

Beretning nr. 9 om de hydrometriske undersøgelser er udsendt i foråret 1969.

I forbindelse med den internationale hydrologiske dekade sker der ved et samarbejde mellem en række videnskabelige institutioner undersøgelser af alle faser i vandets kredsløb på to udvalgte områder i Danmark (Karup-området og Stevns-området). Udgifterne til disse undersøgelser dækkes ved finanslovsbevillinger til de deltagende institutioner. Hedeselskabets andel i markundersøgelserne består i målinger af afstrømningen dels i hovedvandløbene, dels i forskellige mindre tilløb. Til dette formål er der planlagt ialt 16 målestationer, hvoraf enkelte er etableret og i drift, medens de øvrige er ved at blive etableret og forventes at komme i drift i foråret 1969.



Over det biologiske filter i Møldrup fordeles det forklarede spildevand ved hjælp af en sprinkler. På filterstenene danner bakteriekulturer et slimlag, der optager og nedbryder de opløselige organiske stoffer i spildevandet.

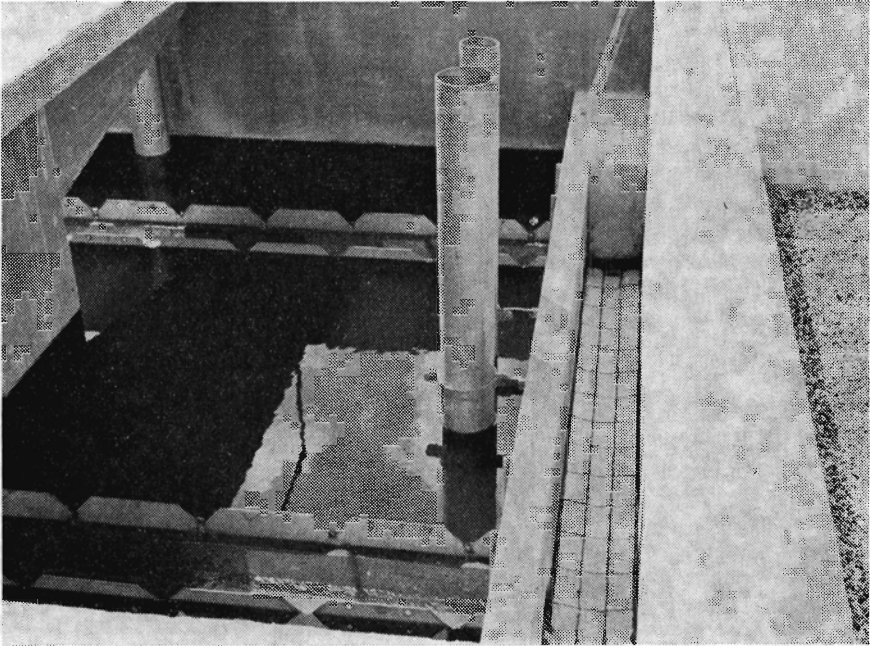
I forbindelse med den hydrologiske dekade er desuden 6 afstrømningsstationer i større vandløb udvalgt til at indgå i det internationale net af dekadestationer. Disse stationer er genstand for et særligt intensivt observationsarbejde for at sikre resultater af stor nøjagtighed.

RENSNING AF DRÆNLEDNINGER

Siden Hedeselskabet i 1962 tog den serviceopgave op at rense drænledninger med moderne og effektivt specialudstyr, har arbejdets omfang været jævnt stigende til og med 1967, hvor der blev renset ca. 1.400 km drænledning. I 1968 har arbejdet været af noget mindre omfang, idet der kun er renset omkring 1.100 km ledning.

Som helhed må året dog karakteriseres som godt. Driften er forløbet uden uheld, og økonomien har været tilfredsstillende. Hovedparten af de seks renseanlæg fik et sommerstop af længere varighed end normalt, men mandskabet havde ingen vanskeligheder med at finde midlertidigt arbejde i den periode.

Årsagerne til nedgang i arbejdsmængde må dels søges i, at landmændene har været tilbageholdende med en investering i vedligeholdelse af dræn, dels i det forhold, at mange private virksomheder nu påtager sig at foretage drænrensninger.



Efterklaringstanken for rensningsanlægget i Møldrup by. Efter den biologiske behandling af spildevandet foretages en bundfældning af resterende faste bestanddele i en efterklaringstank.

Hvor det drejer sig om hastesager, kan det være nærliggende for rekvirenten at henvende sig til nærmeste renseentreprenør. Oplysninger fra nye og gamle kunder tyder dog på, at Hedeselskabet fortsat kan præstere kvalitetsarbejde til en rimelig pris.

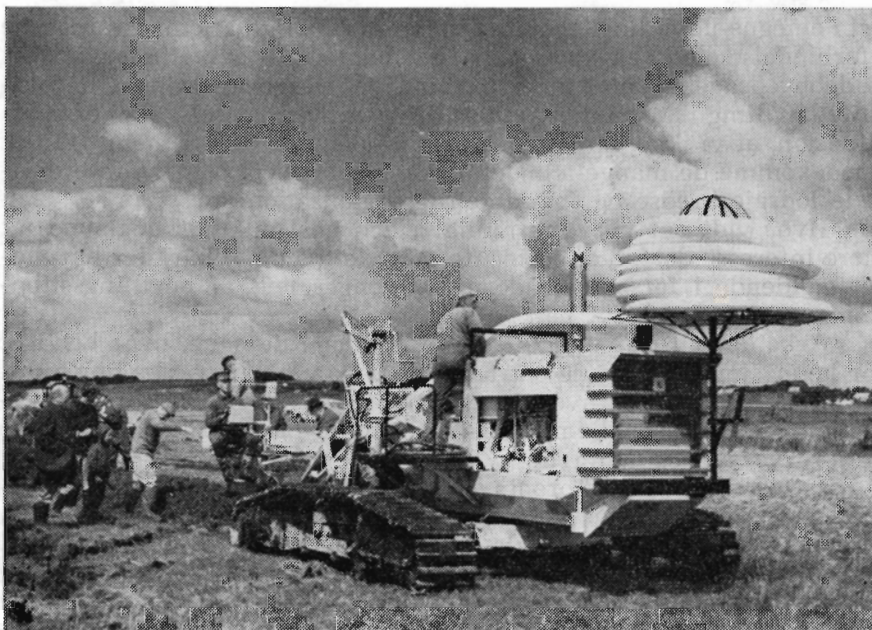
SPECIALDRÆNGRAVEMASKINERNE

Undersøgelser og forsøg vedrørende dræning med specialmaskiner er blevet foretaget i 1968, og der er som det foregående år drænet ca. 300 ha med Hedeselskabets maskiner.

Arbejdet er udført under forskelligartede forhold og betingelser i overensstemmelse med formålet: At indsamle erfaringsmateriale om de forskellige arbejdsprocedurer.

Som omtalt i indledningen er der indkøbt en ny moderne maskine i Holland. Den har foreløbig præsteret et særdeles godt arbejde også under meget vanskelige betingelser. Den er bygget til også at kunne grave i mineraljord med en del sten. De typer, den foreløbig har arbejdet på, har imidlertid været relativt stenfattige. Ved først givne lejlighed er det planen at afprøve maskinen på sværere jordtyper med en del sten.

Der er påbegyndt nogle forsøg med en mekanisk bevikling af plastdrænrør med et filtermateriale, der kan hindre indtrængning af



Mose- og engafdelingen har til sin forsøgsvirksomhed anskaffet en ny special-drængravemaskine. Den ses her nedlægge korrugerede plastdrænrør.

sand og slam, og som kan formindske den modstand, som vandet skal overvinde under indstrømningen i drænledningen. Beviklingsmaskinen er monteret på specialmaskinen.

De foreløbige resultater af disse undersøgelser er meget lovende. Hvis denne del af arbejdsproceduren også kan mekaniseres på en tilfredsstillende måde, vil det betyde, at den filterpakning af drænledninger, der er påkrævet på mange jordtyper, kan udføres til en rimelig pris.

(Fortsættes)

De samvirkende Plantningsforeningers årsmøde i Grindsted

havde samlet meget stor tilslutning. Mødet blev ledet af formanden, gårdejer *Johs. Callø*, Bevtøft, der ligesom en række andre talere gav udtryk for beklagelse over, at myndighederne ikke bevilgede de nødvendige midler til udbygning af læplantningsarbejdet og læplantningernes fornyelse.

Afdelingschef *B. Steenstrup* afgav den faglige beretning, der i det store og hele faldt sammen med den omtale af læplantningsarbejdet, der er gengivet i Hedeselskabets Tidsskrift nr. 8.

Det er Hedeselskabets opfattelse, fremhævede hr. Steenstrup, at de gennemgående flerrækkede læbælter er et naturligt og nødvendigt

led i en egns-udvikling, og at det vil være rimeligt, at omkostningerne i forbindelse med de gennemgående læbælter bliver helt, eller i hvert fald hovedsagelig betalt af det offentlige. Desværre rækker den afsatte bevilling ikke til dækning af behovet, og Hedeselskabet er i den situation, at vi ikke har kunnet stille i udsigt med en rimelig frist at imødekomme de mange anmodninger, der er modtaget fra interesse-rede lodsejerkredse og fra landbrugsorganisationerne.

Hvor vidt det vil være muligt i den udstrækning, der synes at være interesse derfor, at fortsætte arbejdet på de vilkår, der har været gældende i forsøgsområderne, afhænger helt af bevillingssituationen.

Arbejdet vil i givet fald blive fremmet i de egne, hvor behovet for læ er størst, eller i de områder, hvor gamle nåletræsbælter hidtil har gjort fyldest, men hvor deres forfald som følge af alder eller sygdomme nu synes at ville medføre alvorlig fare for ny skade som følge af jordfygning og udtørring.

Næstformanden for Foreningen af jyske Landboforeninger, gård-ejer *Andr. Heick*, Hejnsvig, udtrykte sin taknemlighed for, at man på Grindstedegnen har indledt de nye forsøgsplantninger med løvtræer. De vil ad åre fuldstændig ændre egnens karakter fra det mørke og lidt dystre præg, som granhegnene har givet, til mere smilende og lyse præg, løvhegnene vil give. Han gav tilsagn om opbakning fra såvel De samvirkende danske Landboforeninger som Foreningen af jyske Landboforeninger ved henvendelse til staten om udbygning af plantningsarbejdet: »Vi i de landøkonomiske foreninger vil gøre alt, hvad vi kan, for at få større bevillinger«, sluttede *Andreas Heick* og spurgte samtidig, om det ikke var muligt at henlede Kulturministeriets opmærksomhed på læplantningerne. De spiller jo en vigtig rolle i rekreativ henseende — lidt agitation på dette område kunne måske få dørene til at springe op.

Formanden, *Johs. Callø*, overrakte plantningsforeningernes sølv-bæger til skovfoged *Ejnar W. Raun*, Give. Det var forud tildelt gård-ejer *Niels Mølgaard Christensen*, Daugbjerg, der på grund af sygdom ikke kunne være til stede. Krøiers legat blev med 650 kr. tildelt gård-ejer *Harald Svendsen*, Sunds. — Samtlige valg var genvalg.

I få ord ...

Hedebrugets årsmøde

afholdes i år på »Kongenshus« mandag den 28. juli kl. 14.



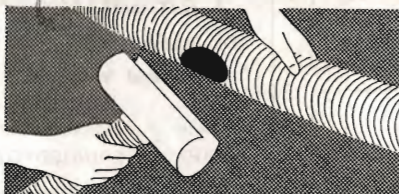
13 franske landinspektører har i juni været på besøg hos Hedeselskabet, hvor de under afdelingschef B. Steenstrups ledelse navnlig har studeret læ-plantninger på en rundtur i Jylland, bl. a. har de også beset de nye hegnssystemer ved Grindsted.



A/S Ford Motor Company har udsendt et fornemt jubilæumsskrift i forbindelse med 50-årsfesten d. 25. juni for firmaets start i Danmark i 1919.

Den stadige udvikling i Fords verdensomspændende virksomhed markeres ved, at der samtidig fremkommer meddelelse om, at der nu er oprettet en fabriek i Indien for produktion af Fords traktor model 3000, som anses for særlig velegnet til indiske landbrugsforhold.

DRÆN-RØR



HANDELS- OG INGENIØRFIRMA

BRAGE

MICHELSSEN

INDHENT TILBUD.

TARKETT P.V.C.-RØR EN GROS - SNEBÆRVEJ 11 - HØJBJERG - TELEFON AARHUS 06 - 2710 44

EFFEKTIVE, FUNKTIONSSIKRE DRÆNRØR MED »VORTER«


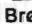
TARKETT P.V.C.-rør er en revolutionerende nyskabelse og har allerede vundet stærk udbredelse. Drænrørene er fremstillet i slagfast, frostsikker hård P.V.C., og har 17 cm² vandtagingsareal på 1000 slidser, fordelt over 250 »vorter« pr. løbende m. Drænrørene er korrugeret og har derfor stor modstandskraft overfor tryk. Den fleksible konstruktion giver funktionssikre ledninger under de vanskeligste forhold. Drænrørene leveres i ruller. Længde pr. rulle, diameter og vægt er anført her:

YDRE DIAMETER mm	LÆNGDE/RULLE m	VÆGT/RULLE kg
50 (2")	300	53
90 (3")	150	63
110 (4")	100	55
160 (6")	50	60
225 (9")	6	

Skive Cementstøberi

Knud Østergaard
Telefon (075 1) 921

NORMRØR

med garantimærket 
Imprægnering  Brønderør

Ellidshøj Kridt- og Kalkværk

ved C. M. Christiansen . Århus
Telefon: Ellidshøj (08 - 11 93 11) 4
og Århus (06) 12 76 33

Fabrikation af
jordbrugskalk og
foderkridtmel

Viborg Byes og Omegns Sparekasse

Telefon (076 1) 1400 (4 lin.)
Sct. Mathiasgade 68

Kontortid: Kl. 9-15
Lørdag lukket
Aftenekspedition:
Fredag kl. 18.30-20

Filialer:

Karup
Flyvestationen Karup
Mammen
Løgstrup

100 % SIKRET
MOD
ØKONOMISK
TAB VED

HAGL

Tal med nærmeste
distriktsforstander
eller hovedkontoret



Haglskadeforsikring er en billig betryggelse - og bør tegnes i de jyske landmænds eget selskab, hvor medlemmerne gennem reassurance er sikret mod større forhøjelser af årsbidraget, selv når katastrofalt store tab indtræffer.

Haglskadeforsikringsforeningen for Jylland G/S
Sct. Clemens Torv 9 - AARHUS - Telefon (06) 12 12 84

Sydvestjyske Teglværkers Salgskontor

ØLGOD
Tlf. (052) 4 47 11



Trifolium Frø



KØBENHAVN

RANDERS

Petersværk Betonvare-Industri

Nørresundby . Telefon 12 10 55 (kaldenr. 08)

Alt i betonvarer efter D. S. 400
Renseanlægget »Ringtanken« (Dansk patent nr. 59820)

SKOVPLANTER - LÆPLANTER - HAVEPLANTER

SKÆRBÆK PLANTESKOLE

Skærbæk . Telefon (047) 5 12 50*

Tilsluttet Herkomstkontrollen med skovfrø og -planter
Plantekatalog tilsendes gerne på forlangende

Elementbroer - Jernbetonspunsplanker

Specielle emner efter opgave Alt i betonvarer efter D. S. 400

Ringkøbing Cementvarefabrik - Tlf. 07 32 16 00

Videbæk Cementvarefabrik - Tlf. 07 17 12 14 A/S N. SKYTTE

Bjerringbro

Cementvarefabrik

Telefon Gentofte 938

Bjerringbro (076) 8 11 11

Alle Δ mærkede rør
imprægnerede og
uimprægnerede

Stort lager

Altid leveringsdygtig

Hammerum Herreds Spare- og Laanekasse

Tlf. Herning (07) 12 37 33 (fl. lin.)

Kontortid:

Mandag, tirsdag

og onsdag 10-16

torsdag og fredag 10-17,30

Aktieselskabet

L. HAMMERICH & CO.

Specialforretning i bygningsartikler
Grundlagt 1854 . Telf. 12 71 55 (3 lin.)
Århus

Betonvarer og Iso-dæk
Lecablokke og -mursten
Mørtel, sten og grus

A/S MARIUS ØDUM

Randers . Telf. (064) 2 04 00

Betonvarer efter
Ingeniørforeningens normer

Kjellerup Betonvarefabrik ved J. T. Birk

Tlf. Kjellerup (068) 8 10 45. Efter kl. 17: Tlf. Rødkjærsbro (076 - 5 91 11) 14

Fører kun Δ mærkede varer.

Alle arter betonvarer til afvanding og kloak føres. Forlang tilbud.

Stenvad

Cementstøberi

Tlf. Stenvad (063 - 8 24 11) 6

Arnold Westmark

Alle Δ mærkede rør
ALTID LEVERINGSDYGTIG



TIL ALT BYGGERI
FIBO LETKLINKER

TIL HURTIGT BYGGERI
FIBO FACADEELEMENTER

TIL RATIONELT BYGGERI
FIBO VÆGELEMENTER
HB-system

TIL INDUSTRIELT BYGGERI
FIBO DÆK- OG
TAGELEMENTER



FISKBÆK PRODUKT $\frac{1}{2}$
8920 Videbæk . tlf. (07) 17,13 00

Midtjydske Teglværkers Salgskontor

Alle størrelser i drænrør leveres
S. m. b. a. Telefon Viborg (06) 62 13 30

AALBORG AKVAVIT





VANDINGSANLÆG

OMGAENDE LEVERING

Ønsker De?

- ★ Gennemført kvalitet
- ★ Lette og stærke rør
- ★ De hurtige og robuste koblinger
- ★ Sprinklere, der vander jævnt
- ★ Sagkyndig og reel projektering
- ★ Anlæg, hvortil reservedele hurtigt kan skaffes,
- ★ fordi det er dansk arbejde

Indehaverne er aut. af landbrugsministeriet til projektering af vandingsanlæg med tilskud og lån i h. t. grundforbedringsloven

DANSK VANDINGS INDUSTRI
Snoghøj pr. Fredericia tlf. (059) 5 22 11

Henvend Dem
om brochure
og tilbud



Mejeriernes og Landbrugets Ulykkesforsikring

Gensidigt selskab ★ Oprettet 1898

Henvendelse til kredsens tillidsmand eller til hovedkontoret:
Vester Farimagsgade 19 . København V . Telf. (01) 15 03 50



Paludans Planteskole A/S

Klarskov - 4760 Vordingborg
Telefon Klarskov 9 (03-782)

SKOVPLANTER, LÆ-, HÆK- og HEGNSPLANTER

ALT I CEMENT

VARER

Vi kan levere rør i alle
gængse størrelser efter
ingeniør normer.
Hurtig levering - reel
betjening.

**TJÆREBORG
CEMENTSTØBERI**

Telefon 21 4

1/2 PRØCONTORET
KOLDING

Telefon (055) 2 43 44



**FRØAVL
FRØHANDEL**

Røde drænrør

fra 2"-12" haves altid på
lager. - Forlang tilbud.

»SOFIENLUND«
TEGLVÆRK

Tlf. Ulstrup (064 - 4 81 11) 10

Varde Bank

Esbjerg afdeling

Kongensgade 62 og
Fiskerihavnen

VESTJYSK TRÆLASTHANDEL

VARDE BETONVAREFABRIK VB FÆRDIGBETON
HAAKON KUNØE - AAGE PEDERSEN - VARDE
TLF.: (052) 2 15 99



AEROLIT

DANSK SIKKERHEDSPRÆNGSTOF



Derfor DLG

For den enkelte, den effektive landmand. Som til stadighed stræber efter at forbedre sine afgrøders ydeevne og højne sin besætnings kvalitet. Som indser, at DLG, Dansk Landbrugs Grovvarerelskab, er oprettet som en økonomisk og administrativ enhed, der altid kan imødekomme hans krav. Og effektivt udvide hans muligheder - produktionsmæssigt, afsætningsmæssigt og økonomisk. DLG er et andelsselskab stiftet i april 1969 ved en fuldstændig sammenlutning af ØA, JAF og DAG. DLG vil betyde udvidet service for hver enkelt landmand - ved udvidet teknisk assistance og intensiveret brug af videnskabelig forskning. Og ved at opnå store prismæssige fordele og give kvalitetsgaranti - på alle landmandens varer. Gennem DLG vil produktionen kunne tilrettelægges, så landmanden får størst muligt økonomisk udbytte. DLG vil sikre den danske landmands effektivitet - langt ud i fremtiden.



Den effektive organisation bag den effektive landmand