



DET DANSKE HEDESELSKAB





Findelt

85 % Faxe jordbrugskalk

AKTIESELSKABET

FAXE KALKBRUD

Frederiksholms Kanal 16 1220 København K. Telefon (01) 13 75 00

Apparater
Instrumenter
Glasvarer
Kemikalier

AARHUS
(06) 13 16 11



KØBENHAVN
(01) 14 14 02

Leverandør
til Hede-
selskabets
laboratorier

ODENSE
(09) 12 36 02

Stenvad

Cementstøberi

Telf. Stenvad (063 - 8 24 11) 6

Arnold Westmark

Alle Δ mærkede rør
ALTID LEVERINGSDYGTIG

Dansk Skovkontor A/S

SKOVBRUGSREDSKABER, SKOVHEGN, SKOVBRUGSKEMIKALIER

Til **KEMISK UDTYNDING** og uønsket **TRÆVÆKST** i øvrigt
er vi lagerførende forhandlere af **special-præparaterne**

TORMONA 80 og TOP KH

Postbox 1
4700 NÆSTVED

Forlang venligst brochure

Telefon
(03) 80 01 10

DRÆNRØR

A/S FREDERIKSHOLMS TEGLVÆRKER

Østre Teglværksvej, Blavstrød, 3450 Allerød. Tlf. (01) 42 25 11

Dansk stålgærde
- effektiv indhegning



NKT

AKTIESELSKABET
NORDISKE KABEL- OG TRAADFABRIKER
Gl. Banegaardsvej 25 . 5500 Middelfart
Tlf. (09) 41 10 30

A L. HAMMERICH & CO
S GRØNNEGADE 57 - 8000 ÅRHUS C
TELEFON (06) 12 71 55

Diana
skovtjære

Stødnitrit

v. skovrider Tage Hansen

4840 Nr. Alslev

tlf. (03) 83 44 96

HUSK AT MELDE FLYTNING til postvæsenet!

Porositrør

Det moderne drænings-
materiale
for vanskelig dræning

DANSK POROSIT [^]/_s

Telefon (06) 14 22 22
Strandvejen 96 . Århus C

Øst for Storebælt:
JYSTRUP

Telf. Ortvad 03628 - 300

Besøg Kongens- hus Mindepark

*med mindedalen,
hvor 1400 hedeopdyrkeres
navne er indhugget i sten.*

*Gennem den 1200 ha
uberørte hede
er der anlagt 10 km veje.*

Flagstænger



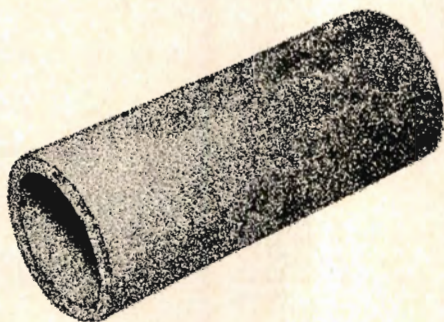
i alle længder -
olfebehandlet
eller trykimpræg-
neret, forsynet
med knop og
klamp. Vi har
også egestøtter
og beslag til
flagstænger.
Rekvirer bro-
chure med
priser.

H HEDESELSKABET
7330 BRANDE
TLF. (07) 18 10 88

PROVINSBANKEN
-til at tale med

HUSK AT MELDE FLYTNING til postvæsenet!

aflednings- manøvre



Der er vand i jorden.
Det har der altid været.
Men mange steder kan man godt
undvære vandet - i marker og under huse.
Drænrør leder vandet væk, simpelt
og effektivt.
Forøvrigt kan drænrør også bruges til f.eks.
ventilation i husmure. Eller som vinreoler.
Og så pynter de samtidig.
Vil De vide mere om drænrør?

TEGL
INFORMATION

Teglkontoret!
6870 ØLGOD · TELEFON 05 · 24 47 11

Hegns materialer

Byg selv Deres
raftehegn.
Hedeselskabet har
alle materialerne:
Granrafter i alle
længder og dimen-
sioner, med eller
uden bark og beh.
m. carbolineum.
Trykimprægnerede
pæle
Rekvirér brochure
med priser samt
vore hegnstips.

HEDESKABET
7330 BRANDE
TLF. (07) 18 10 88

CIMBRIA TØMMER HANDEL

Aktieselskab

AABENRAA

INDHENT TILBUD

HOLSTEBRO BETONVAREFABRIK A/S

Holstebro telf. (07) 42 00 03
42 07 88

Alt i betonvarer
indenfor
Dansk ingeniørforenings
normer
samt specialopgaver,
f. eks. spunsplanker

Nr. 7

15. juli 1975

96. årgang

Hedeselskabets Tidsskrift

I nummer 7:

Behov for 15.000 km læhegn
Årsmødet
Forsøgsudvalgets
ekskursion
Årsmøde-udflugten
Trævækst-styring
Dødsfald
Møde med planteavls-
konsulenter
Journalist-besøg
Plantningsforeninger-
nes årsmøde

Redaktionen:

Redaktør:

Hans Sigfred Knudsen

Redaktionsudvalg:

Kontorchef B. Dalberg-
Larsen (formand)
Skovrider L. Oppermann
Afdelingschef N. Venov

Hedeselskabets Tidsskrift
udgår 12 gange årligt
til medlemmer.

Medlemsbidraget er
årligt mindst 20 kr.
eller én gang for alle
mindst 200 kr.

Tryk:

Carlo Mortensens
Bogtrykkeri, Viborg.

Announceekspedition:

Hedeselskabets Hoved-
kontor, 8800 Viborg
Telefon (06) 62 61 11

Annoncepris: 70 øre/mm

Forsiden:

Et udflygtsmål for delta-
gerne i Hedeselskabets
årsmøde var et biologisk
rensningsanlæg i Ødis,
som selskabets kultur-
tekniske afdeling i Kol-
ding har projekteret.

1200 km læhegn plantet på 5 år - behovet 15.000 km

Et udvalg, som blev dannet ved De samvirkende Plantningsforeningers årsmøde i Ringkøbing den 30. maj, vil henstille til landbo- og husmandsforeningerne, at de over for landbrugsministeriet gør sig til talsmænd for øgede bevillinger til læplantning.

Udvalget påpeger det urimelige i, at en statsbevilling på ca. 3 mill. kr. til læplantning ikke er forhøjet siden 1963. Hvis beløbet var blevet pristalsreguleret, ville den årlige bevilling for 1975 have udgjort 11-12 mill. kr.

Når der appelleres til staten om øget støtte, sker det ud fra det synspunkt, at læplantningen foruden den direkte økonomiske betydning for landbruget også har en landskabsbevarende og miljømæssig værdi, der påskønnes af befolkningen som helhed.

I perioden 1969-74 er der anlagt 1250 km 3-række-
de løvtræhegn. Det øjeblikkelige behov skønnes at
være 15.000 km! Mange landmænd er derfor utilfredse med at skulle imødesee en betydelig ventetid, før udarbejdede projekter kan realiseres.

Statstilskuddet, som administreres af Hedeselskabet, anvendes for størstedelen til aflønning af det faste læplantningspersonale og til billiggørelse af kollektive læprojekter. Med de usikre bevillingsforhold vil Hedeselskabet ikke kunne yde fornøden hjælp, fordi der med den fikserede bevilling må imødeses indskrænkninger i personalet netop på et tidspunkt, da en udvidelse af arbejdsstyrken vil være påkrævet.

Læplantning kræver planlægning på lang sigt. Egne træarter skal sættes i produktion 3 år forud for anvendelsen. Landmændene skal have en rimelig mulighed for at kunne bedømme omkostningerne. Og Hedeselskabet må sikre sig, at det på det givne tidspunkt råder over den fornødne arbejdskraft.

Hedeselskabets ansatte får adgang til at vælge to repræsentanter til bestyrelsen

Næste årsmøde holdes
i Holstebro

Ved Hedeselskabets årsmøde den 19. juni i Haderslev foretog repræsentantskabet en vedtægtsændring, hvorefter der gives Hedeselskabets arbejdstagere adgang til at indvælge 2 repræsentanter i selskabets bestyrelse.

Repræsentantskabet vedtog at holde 1976-årsmødet i Holstebro.

I stedet for de afdøde repræsentanter, godsejer S. Dahl, Chatrineholm, amtsrådsmedlem H. Svendsen, Bornholm, og gårdejer Niels Lund, V. Gammelby, nyvalgte henholdsvis hofjægermester, skovejer Iakob E-

strup, Kongsdal, fhv. landbrugsminister, gårdejer Niels Anker Kofoed, Bornholm, og gårdejer Anders Hør-lück, Skodborg. Husmand Harry Søgård, Sjørring, nyvalgte i stedet for kgl. skovrider A. Hviid, Stendal-gård, som fratræder sin stilling og forlader egnen.

Genvalgt som formand for repræsentantskabet blev kammerherre, godsejer Chr. Mourier-Petersen og som næstformand fhv. fiskeriminister, folketingsmand J. Risgård Knudsen. Som formand for bestyrelsen genvalgte direktør A. W. Nielsen.

*

Beretningen om årets gang blev af-lagt af direktør K. Sandahl Skov, af-delingschef S. Grosen og afdelings-chef N. Venov. Såvel mødet som den følgende forhandling blev ledet af repræsentantskabets formand, Chr. Mourier-Petersen, Rugård.

Gårdejer *Holger Hansen*, Stubbæk, spurgte om forløbet af Hedeselska-bets nye initiativ, *regionsmøderne*.

Direktør *K. Sandahl Skov* svarede, at de fire møder havde givet anled-ning til værdifulde drøftelser. Det vil være ønskeligt at fortsætte regi-onsmøderne med to hvert år, så der holdes et møde i en region hvert 3. år. – Direktøren havde hæftet sig ved et spørgsmål, som en deltager rejste ved mødet i Herning: Bør He-deselskabet afstå fra at påtage sig »konfliktbetonede« opgaver af hen-syn til den offentlige mening. Min holdning er, sagde direktøren, at vi må ekspedere de lovmedholdelige anmodninger, vi får. Som teknikere skal vi løse opgaverne på de vilkår, som stilles os, men det udelukker os naturligvis ikke fra at tage æstetiske hensyn, hvor det er muligt og påkræ-vet.

Gårdejer *H. Ørnsholt Jensen*, Rørbæk, mente med henblik på den nye regnskabsopstilling, at Hedeselskabet ikke skulle statuere sig hårdere i hver enkelt afdelings indtjening, end at det fortsat kan stå som serviceorgan for landbruget, der altid har kunnet trække på selskabet som en konsulenttjeneste og udnytte de tekniske muligheder, det kan byde på.

Hertil bemærkede formanden for Hedeselskabets bestyrelse, direktør *A. W. Nielsen*, at det af hensyn til eventuel kritik af Hedeselskabets regnskab klart skal fremgå, hvad f. eks. statens bidrag er blevet brugt til. Af det foreliggende regnskab kan man se, at statsmidlerne fuldt ud er anvendt til offentlige opgaver – sammen med 1 mill. kr. af Hedeselskabets egne midler!

Godsejer *A. Olufsen*, Quistrup, bifaldt, at Hedeselskabet skal tage stillede opgaver op og lære at leve med den kritik, det kunne medføre. Han håbede, at samfundet i fremtiden ville vise større respekt for landbrugsjorden, og som et udtryk for det modsatte henviste han til byudviklingen i nabobyerne Holstebro og Struer, som vokser mod hinanden og lægger beslag på noget af Danmarks bedste jord. De to byer har udviklingsmuligheder til andre sider, hvor der er dårlig jord, og kunne tage ved lære af svenskerne, som tager hensyn til jordens bonitet ved byplanlægning.

Proprietær *O. U. Jepsen*, Eskjær, havde også den opfattelse, at Hedeselskabet skal løse de opgaver, rekvisiterne ønsker gennemført inden for lovgivningens ramme. – De landøkonomiske foreninger i Nordjylland er i gang med en analyse af landbrugsjorden, og han håbede, at myndighederne ville lade den indgå i de



Årsmødets deltagere så på udflugten den nye Tolne-plantermaskine, der er fremstillet i samarbejde med GREMO-maskinfabrik i Frederikshavn.

res overvejelser, når de beslaglagde jord til offentlige formål.

Erhvervsvejleder *Erik Hansen*, Kideris, takkede Hedeselskabet for dets initiativ til at fremme beskæftigelsen. Han nævnte plantningsarbejdet, som unge arbejdsløse i Det flyvende Korps forhen havde udført, og som nu præger landskabet. I dag ud-

gør de unge 53.000 eller godt en tredjedel af danske arbejdsløse. Er det ikke muligt ud over den kollektive læplantning at plante endnu mere for at fremme beskæftigelsen?

Direktør K. Sandahl Skov sagde, at plantningsarbejdet kan udvides, hvis der stilles flere økonomiske midler til rådighed, men staten har ikke øget sit tilskud til læplantning siden 1963. Lodsejerne er imidlertid villige til selv at betale en betydelig del af læplantningen, men arbejdet kan ikke accelereres fra dag til dag, da det tager 2-4 år at frembringe plantematerialet.

Gårdejer *N. J. Skytte Lauridsen*, Smidie, sagde, at Hedeselskabet udfører billig og perfekt plantning, og at der skal informeres yderligere om muligheden for at få foretaget læplantning. Han fandt det relativt dyrt at dræne i forhold til jordprisen.

Direktør K. Sandahl Skov gav ham ret i, at omkostningsstigningerne generelt havde været eksplosive og havde ramt dræningen både på arbejdsløn og materialer.

Formanden for Landsudvalget for Planteavl, proprietær *Boy Høyer*, Gedved, udtrykte tilfredshed med loven om tilskud til dræning og håbede på yderligere bevilling, når midlerne er brugt. Det jyske læhegnssystem trænger til fornyelse og også her må der arbejdes for større bevillinger.

*

Ved frokosten efter mødet takkede amtsborgmester *Erik Jessen*, Aabenraa, Hedeselskabet for mange års samarbejde og udtrykte tilfredshed med, at selskabet opretholder en så omfattende virksomhed i Sønderjyllands amt. Han nævnte, at Hedeselskabet i genforeningsprocessen efter 1920 kom til at øve stor indflydelse

på det sønderjyske landskab, og det er sønderjyderne taknemlige for.

Stiftamtmand *C. Vagn-Hansen*, Aabenraa, sagde, at der ikke i landskabsplanlægningen havde været uoverensstemmelse mellem Hedeselskabet og fredningsmyndighederne. Han henviste til direktørens oplysninger om, at der for 37 år siden, da Hedeselskabet sidst holdt sit årsmøde i Haderslev, enstemmigt blev vedtaget et opråb om hedefredning.

Deri siges bl. a., at »det vil være ønskeligt, at disse bestræbelser for fredning af hede må fortsættes samtidig med, at beplantning og kultivering fremmes. Man kunne vel gå så vidt at ønske, at hvert sogn, der har betydende strækninger af hede, freder et stykke af sin fortid . . . Hedeselskabets repræsentantskab og bestyrelse retter derfor en indtrængende opfordring til befolkningen, til amt og kommuner om at virke for denne sag, ligesom Hedeselskabet selv i kommende tilfælde vil tage under overvejelse at lade visse partier af sine egne heder, der står for tilplantning eller kultivering, frede.«

Det røber, sagde stiftamtmanden, Hedeselskabets grundindstilling til landskabet.

Udnævnelser ved Hedeselskabet

Skovrider *L. Oppermann*, Viborg, er udnævnt til leder af 7. plantagedistrikt, Slauggaard, hvor han 1. juli afløste skovrider *C. G. Bech*, der fratrådte på grund af alder.

Filialbestyrer *N. K. Salhøj*, Videbæk, er udnævnt til distriktschef for grundforbedringsafdelingens kontor i Varde, hvor han 1. juli afløste distriktschef *M. P. Kristensen*, der fratrådte på grund af alder.



Forsøgsudvalget i Blåvand, hvor der foretages undersøgelser af sivedræn.

Studier i det sydlige Jylland

Forsknings- og forsøgsudvalgets årlige ekskursion den 17.-18. juni var henlagt til den sydlige del af Jylland, og studieobjekterne var følgende: Klimaobservationer,

vandingsforsøg og kvælstofnedvaskning på Jyndeved forsøgsstation, afvanding og digesikring i Tønder-marsken, afvandingsforsøg, jordbehandling og drænvands- og jordvandsundersøgelser på Højer forsøgsstation, marskforsøgene i Ribe Holme, overgræsningsproblemer på Skallingen, sivedrænsundersøgelser i Blåvand, jordbehandling på idrætsanlæg i Varde og Askov forsøgsstations forsøgsanlæg i Sdr. Stenderup.

Houborg udvider aktiekapitalen

Ved generalforsamlingen i Houborg planlagt den 28. maj blev det vedtaget at udvide aktiekapitalen med 300.000 kr. og at udbetale 30 pct. i udbytte. Skovrider C. G. Bech, Slauggard, blev nyvalgt til bestyrelsen i stedet for afdøde gårdejer Niels P. Nielsen.

Plastrør på dispensation

Den nye grundforbedringslov om tilskud til dræningsarbejde har fået den tilføjelse, at der foruden tilskud til de arbejder, der udføres med lerrør eller betonrør, også kan gives dispensation for anvendelse af plastrør, hvor jordbundsforholdene gør det nødvendigt.

Årsmødets deltagere så aktivitet ved Haderslev

I forbindelse med årsmødet i Haderslev 19.-20. juni havde deltagerne lejlighed til at danne sig et skøn over den virksomhed, Hedeselskabets afdelinger udfolder eller har afsluttet i byens opland.

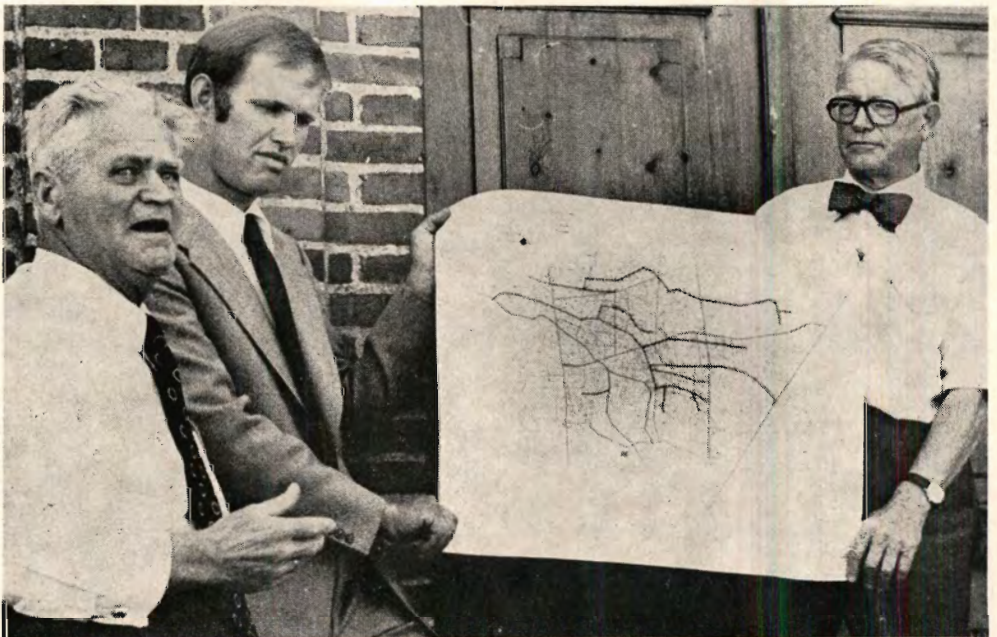
Midt i Sliv Sø, det frodige landskab, som engang var en sø, fortalte distriktsingeniør M. Schmidt om dens tørlægning og kultivering. Søen dækkede 140 ha og havde et randareal på 330 ha. I 1940 blev Hedeselskabets kontor i Tønder anmodet om

at udarbejde et projekt til afvanding. Der gik 14 år, før sagen var ført gennem de implicerede instanser. Alle lodsejere minus én — ham, der havde fiskeretten — gik ind for afvandingen. Da der var usikkerhed om anparternes beliggenhed, endes lodsejerne om en jordfordeling.

Nogle steder var søens dyndlag 11 meter dybt. Den store drængravemaskine måtte arbejde sig gennem rørskove, så kun udstødningsrøret var synligt, og engang var den tunge maskine ved at forsvinde helt i et blødt dyndparti. Det voldte de lokale redningskorps enorme vanskeligheder at få den bragt op til overfladen igen. Maskinen var herefter dømt til at blive taget ud af drift, men mandskabet tog udfordringen op og øgede larveføddernes bæreevne ved at fastgøre et lag hegnspæle på bælteerne. Det afværgede, at maskinen igen tog dyndbad.

*

I Ødis var der lejlighed til at se et biologisk rensningsanlæg, der blev sat i drift i 1971. Ingeniør P. O. Kirkegård fortalte om anlægget, hvis funktion er tilfredsstillende og har haft en gavnlig indvirkning



Distriktsingeniør Schmidt redegør for afvandingsprojektet, som gjorde Enggården til en ydedygtig bedrift. Gårdejer Chr. Ludvigsen og distriktschef V. Lindebo Hansen holder planen over grundforbedringen.

på vandkvaliteten i Søbækken, som det har afløb til.

Skovrider H. Kelp og skovfogederne J. Fugl Svendsen og J. A. Velling gav oplysninger om det næste udflugtsmål, plantagerne Oksenvad Præstegård og Prinsens Høj, som administreres af Hedeselskabet, og ledede sammen med forstfuldmægtig E. Udsen den følgende maskindemonstration.

Her blev vist tre aktuelle maskiner, som hedeskovbruget stiller forventninger til: Den nye Tolne-plantemaskine (omtalt i H.T. nr. 4/1975) og to danske afkvistningsmaskiner, der er konstrueret så enkelt, at de kan tilsluttes en almindelig landbrugstraktor. Den samlede investering kan derved holdes omkring 100.000 kr., og systemerne er et modstykke til de mobile »fabrikker«, som f. eks. svenskerne tilbyder skovbruget. I forhold til traditionelle skovningsmetoder kan et af de nævnte systemer nedsætte mandstimerforbruget til halvdelen. Desuden vistes udslæbning af stammer med klembanke og hydraulisk kran, skovning med motorsav og de sikkerhedsmæssige krav til skovarbejdernes udstyr og påklædning.

*

Enggården i Stenderup, der var udflugtens sidste mål, havde nydt godt af landvindingen i Åbøl, Stenderup og Ørderup enge. Den tidligere ejer Jørgen Ludvigsen, der havde gennemført grundforbedringen, fortalte om det sparsomme udbytte på vandlidende arealer, og hans søn og nuværende ejer, Chr. Ludvigsen, oplyste, at gårdens planteproduktion nu satte ham i stand til at have 120 stk. kvæg og producere 800 slagterisvin om året.

Landvindingen, der var projekteret af Hedeselskabet, omfattede i alt 475 ha, 15 km sognevandløb blev reguleret eller rørlagt, 11 km veje anlagt og en jordfordeling omfattende 276 ha gennemført. Arbejdet blev afsluttet i 1967.

Årsmødets sidste sammenkomst var på Folkehjem i Aabenraa. Medlem af Hedeselskabets repræsentantskab, gårdejer Holger Hansen, Stubbæk, fortalte om den historiske bygning og fremdrog træk fra det store folkemøde i 1918, da han som dreng stod under bygningens balkon og hørte den sønderjyske politiker H. P. Hanssen meddele, at nu var vejen åben for en genforening med Danmark.

Trævækst ikke alene styret af vilje og sagkundskab

I Hedeselskabets Tidsskrift nr. 2 1975 skrev vi om eksport af træ til Sverige fra Risdal plantage ved Trøstrup syd for Videbæk, og det blev anført, at »Plantagen er et eksempel på, at tilsyneladende ufrugtbar og mishandlet jord kan udnyttes, hvis vilje og sagkundskab er til stede«. Denne velklingende påstand ønsker professor dr. phil. A. Tovborg Jensen, Landbohøjskolen, at føje en kommentar til:

- Sætningen er naturligvis på en måde uimodsigelig, skriver han, men jeg synes, den trænger til, om jeg så må sige, at ekspanderes, for selvfølgelig er et terræn, hvor der har været gravet brunkul, mishandlet, men terrænet her var på ingen måde tilsyneladende ufrugtbart. Der er pokker til forskel på frugtbarheden ved Trøstrup og så frugtbarheden i de brunkulsjorder ved Nørre Vium, som Plantageselskabet af 1. juni 1942 i de seneste år ikke uden held har forsøgt at tilplante.

Er forholdet ikke det, at det afgravede leje ved Trøstrup er noget ganske særligt? Består jorden der ikke for en del af det, geologerne kalder løss, sådan som jeg har ladet mig fortælle, at overjorden i vid udstrækning gør det ved de tyske brunkulslejer, Merseburg o.s.v.? Ved Trøstrup, som jeg besøgte for en del år siden, var jorden så frugtbar, at man kun behøvede at strø frø ud for at få næsten mandshøje blå lupiner. I Nr. Vium er der endnu efter mange års forløb ingen tilløb til urtevegetation undtagen på de enkelte pletter egentlig overjord, der findes somme steder. Jorden i Nr. Vium lignede da vi overtog den, Arabiens ørken og bestod af næringsløst sand og grus iblandet brunkulsklæg med et mægtigt indhold af svovlkis. Jeg har på fornemmelsen, at Nr. Vium er et typisk afgravede brunkulsleje, Trøstrup et overordentlig utypisk.

Når jeg skriver og advarer imod, at man generaliserer Trøstrup-tilfældet, er det, fordi jeg flere gange er stødt på den opfattelse, at ethvert brunkulsleje, »hvis vilje og sagkundskab er til stede«, kunne huksfluks forvandles til et skønt rekreativt område som det, ledelsen af Trøstrup teglværk har skabt. Det er nemlig ikke tilfældet.

Dødsfald



Laurids Knudsen.

Medlem af Hedeselskabets repræsentantskab, fiskeriejer Laurids Knudsen, Egtved, døde den 22. juni efter kort tids sygdom, fire dage før sin 75 års fødselsdag.

Laurids Knudsen var landmandssøn fra Fitting ved Vorbasse og fik en landbrugsuddannelse. Han kom senere i tjeneste hos daværende forstassistent Chr. Christensen på Slauggård ved Vorbasse, og han lærte her husets ældste datter Dora, hans senere hustru, at kende.

Chr. Christensen skaffede ham plads hos den kendte sønderjydske landmand Jens Hørlück i Skodborg. Her kom han til en mand, hvis lune og evner til at påvirke andre, han kom til at beundre — måske ubevidst — fordi han selv var i besiddelse af de samme evner.

*

Da forstassistent Christensen i 1925 havde erhvervet den store hedegård og plantageejendom Liegård i Spjarup, blev Laurids Knudsen antaget som forpagter, og den 14. maj 1925 blev Dora og Laurids gift. I 1928 overtog Laurids Knudsen endvidere pladsen som plantør i Liegård plantage, og han fik her brug for sin virke-trang. Da der endnu ikke var tømmerhugst i plantagen, var det mest afsætningen af småeffekter, herunder særligt gran-grønt og juletræer, der blev hans hovedinteresse. Han udvidede handelen til om-

egnens plantager og småplantninger, så han indtil de senere år var en betydelig leverandør bl. a. til Hedeselskabets gran-grøntsalg. Desuden virkede han i 30'erne som plantningsentreprenør og har forestået plantningen af mange småplantninger, der findes på Egtved-egnen.

Det var dog fiskeopdræt, der blev Laurids Knudsens hovederhverv. Da skovrider Chr. Christensen i 1929 oprettede dambrug på Liegård, blev Laurids Knudsen som leder heraf bekendt med og stærkt interesseret i drift af fiskerier, og han oprettede selv og i kompagniskab flere fiskerier.

Laurids Knudsens rige evner blev taget i brug adskillige steder. I 1948 afløste han sin svigerfar i bestyrelsen af A/S Stille plantage, hvis formand han blev i 1956. Ligeledes i 1956 blev han indvalgt i Hedeselskabets repræsentantskab, og i 1959 valgtes han til repræsentantskabet for Dansk Plantageforsikringsforening. Disse tillidsposter bevarede han til sin død.

Også det offentlige havde bud efter Laurids Knudsen. Han var fra 1950 til 1970 medlem af sognerådet i Egtved kommune, og han var i den tid formand for teknisk udvalg.

*

I 1956 flyttede Dora og Laurids Knudsen til Egtved, idet de gjorde plads for sønnen Christian, der overtog forpagtningen af Liegård og skovfogedgerningen i plantagen. Laurids Knudsen beholdt dog ledelsen af fiskeriet.

Dora og Laurids Knudsen havde på den skønne ejendom Liegård skabt et gæstfrit hjem, der blev det naturlige samlingssted for familien »Skovrider Christensen« og omegnens formænd. Traditionen og gæstfriheden førte de med sig til det nye hjem i Egtved.

En stor sorg måtte de igennem, da deres søn døde i 1962, men i deres senere år gik de stærkt op i at følge og støtte sønnens børn og deres eneste datter Inge og hendes familie. — Sammen med slægt og venner holdt de guldbryllup den 14. maj i år.

*

De større aktie-plantager i den sydlige del af Ribe amt har et vist sammenhold, og her var »Laurids« et naturligt midtpunkt. Han vil blive savnet i denne kreds

ligesom i Randbøl plantningsforenings område. Her var han formand i over 25 år og blev for sin indsats hædret med De samvirkende Plantningsforeningers sølvbæger.

Vi i Stilde plantage, aktionærer såvel

som arbejdere og funktionærer, vil savne ham, hans gode måde at lede på, hans interesse for hver enkelt person, der arbejdede i plantagen, og hans altid smittende smil. — Vi vil holde hans minde højt i ære.

Hans Kelp.



Aage Nielsen.

Den 8. maj døde distriktsbestyrer Aage Nielsen, Nykøbing F. i en alder af knap 84 år.

Aage Nielsen var født i Viborg, men tilbragte sin første ungdom ved landbruget. Han blev landbrugskandidat i 1917, og efter et par år som landboforeningsassistent og landbrugslærer samt 3 år som assistent ved det daværende Statens Grundforbedringsvæsen kom han i 1922 til Hedeselskabets nyoprettede distriktskontor for Lolland-Falster, først som assistent i 3 år og derefter som distriktsbestyrer, en stilling, han beklædte til 1959, da han blev pensioneret.

Distriktskontoret udviklede sig under Aage Niensens ledelse til arbejdsmæssigt at blive et af grundforbedringsafdelingens største, hvilket sikkert i høj grad skyldtes, at de lolland-falsterske landmænd havde en begrundet stor tillid til, at de afvandringsprojekter, som Aage Nielsen havde ansvaret for, var virkelig gennemtænkte og blev udført på en god måde.

Det var grundighed og akkuratesses der kendetegnede Aage Niensens virke, og

han gik aldrig på akkord med arbejdets kvalitet hverken på kontoret eller i marken. Han stillede derfor store krav til medarbejderstaben med hensyn til omhyggelighed og nøjagtighed, men han var en god og respekteret chef for de mange medarbejdere, der hos ham fik en grundig faglig uddannelse.

Aage Nielsen var vel ikke som folk er flest. Han var en personlighed, præget af en udtalt retfærdighedssans, hvilket ikke mindst kom til udtryk i hans virke i de 30 år, han var teknisk sagkyndigt medlem af afvandingskommissionen for Maribo amt. Her udførte han et stort arbejde for at give implicerede lodsejere en efter hans mening retfærdig behandling.

Undertegnede vil som mangeårig medarbejder hos Aage Nielsen minde og ære ham som en begavet, flittig, loyal og god læremester, som både Hedeselskabet og jeg er megen tak skyldig.

Ejvind Nielsen.

Grosserer Martin F. Levin døde den 25. juni i København 62 år gammel.

Grosserer Levin var siden 1968 formand for bestyrelsen i A/S Københavns Plantageselskab og omfattede selskabets ejendomme specielt i Sønderjylland med stor interesse.

Selskabet blev stiftet i 1934, og Hedeselskabet har gennem alle årene varetaget først anlægget og senere den daglige administration af selskabets plantager, der nu omfatter 513 ha.

Herigennem har Hedeselskabet haft et nært samarbejde med grosserer Levin, som både var en dygtig forretningsmand og på udmærket måde forstod at videreføre selskabets ideelle sigte og traditioner.

Give plantage anpartselskab

Ved generalforsamlingen i Give Plantage fremlagde formanden, bankdirektør *Sv. Løbbjerg*, forslag til nye vedtægter i forbindelse med selskabets overgang til anpartselskab. Forslag og vedtægter blev godkendt.

I lighed med andre aktieselskaber af lignende art, er en del af de aktier, der blev tegnet for over 100 år siden, aldrig kommet frem, heller ikke for påtegning og udlevering af friaktier efter 1962. Efter overgangen til ApS bliver der sat en frist på 5 1/2 år for ombytning til anpartbeviser, og når den tid er gået, vil ikke fremkomne aktier være værdiløse.

Driften af den 500 t.l. store plantage går godt, og skovfoged E. W. Raun, der har været ansat i 45 år, er blevet udnævnt til direktør.

Konsulenter drøftede EDB og vejledning i Viborg

Hedeselskabet havde den 12. juni inviteret jyske planteavlskonsulenter til et besøg i Viborg. Selskabet ønskede at vise konsulenterne laboratoriets nye EDB-anlæg og analyseapparat, som gør det muligt at automatisere en del af arbejdsprogrammet for jord- og vandanalyser.

Inviteret var også Gødnings- og Kalkudvalgets medlemmer til at deltage i en diskussion om revision af de vejledninger, som laboratorierne udsender sammen med resultaterne af jordbundsanalyser. Forslaget om en ændring var rejst af konsulenterne K. Ravn, Skjern, L. Hangaard Niel-

sen, Videbæk, og J. A. Jacobsen, Ringkøbing. Der udspandt sig en debat om, hvor detaljeret vejledningen skal være, og om de optimale værdier for navnlig reaktions- og fosforsyretal. Gødnings- og Kalkudvalget vil nu tage spørgsmålet op til overvejelse.

*

Laboratoriechef *J. Frederiksen* oplyste, at laboratoriets virksomhed er stærkt sæsonpræget. I månederne september-november modtages 75 pct. af årets prøver. Lokaler, personale og apparatur må derfor være sådan, at 75 pct. af årets arbejde kan produceres på 4 måneder, idet der tilstræbes en leveringstid på højst en måned.

Der vil være god mening i at automatisere arbejdet, da 80-90 pct. af udgifterne ved rutineanalyser af jordprøver er arbejds løn. Det er det, der sker ved indførelse af EDB-anlæg og automatisk analyseapparat.

Det er hensigten at udskifte prøveeskerne af karton med engangsemballage, når en hensigtsmæssig poseform er konstrueret, og i forbindelse med EDB-udskrivningen indføres nye analyseblanketter og markbøger.

Om apparaturet oplyste laboratoriechefen, at de tre prøveskifttere — samplomater — styres, så der inden for 30 sekunder foretages en fosforsyretal-, en kalital- og en dobbelt reaktionsmåling. Måleresultaterne kommer i form af millivolt-vær-



Tre konsulenter fra Sydslesvig deltog i mødet — fra venstre Aage Sørensen, Jaruplund, Chr. Møller, Süderbrarup, og H. Holm Jacobsen, Süderlügum.



Gødnings- og Kalkudvalgets medlemmer — fra venstre landskonsulent K. Skrivers, Viby, landskonsulent J. Hedegaard, Viby, forstander S. Dam Kofoed, Askov, forstander Aa. Henriksen, Statens Planteavlslaboratorium, professor, dr. agro. Sigurd Larsen, Landbohøjskolen, chefkonsulent Johs. Olesen, Viby, og direktør K. Sandahl Skov, Hedeselskabet.

dier på en teletype, hvor de hules ud på en papir-tape, der for hver 400 prøver får en længde af 50 meter. Denne tape indlæses senere i datamaskinen, og maskinen er kodet, så den ved hjælp af standardkurverne beregner fosforsyretil og kalital og multiplicerer med en eventuel rumvægtfaktor. Endvidere beregnes middeltallet af de 2 reaktionstalsmålinger, hvis ikke forskellen overstiger 0,2, og der adderes 0,5 til middeltallet.

I forvejen er der på en anden tape indlæst indsenderens — konsulentens — navn, ejers navn, prøvenumre o.s.v. Der kan så ske en »sammenfletning« af de sammenhø-

rende data med påfølgende udskrivning på hurtigprinterens på fortrykte analyseblanketter.

*

Efter at de 80 gæster havde set laboratoriets funktioner og Hedeselskabets museum og drøftet revision af vejledninger i forbindelse med analyseresultater, fortalte forsøgsschef Sv. Elsnab Olesen om Grundforbedringsafdelingens forsøg, og skovrider Claudi Westh redegjorde for den aktuelle læplantning. Begge emner gav anledning til spørgsmål og debat.

hk.

Huse - ikke bræddestabler Skoven - Schweiz' råstof

Efter en kort, guldrandet tid, er savværks- og til dels træindustrien inde i en kraftig konjunkturedgang, siger den svenske savværksdirektør Leif Källman. Han ser dog flere stråber lys i branchens mørke. Vi må tilpasse os, er hans synspunkt — vi må videreudvikle forædlingen, og hvorfor ikke fremstille færdige huse i stedet for at sende mange og høje plankestabler ud over Europa.

Schweiz har næsten ingen råstoffer i sin undergrund, men er alligevel en effektiv industrination. Et råstof findes dog, skovene, som dækker 1 mill. ha. For 100 år siden var bestanden 100-250 m³/ha. Det er nu vokset til 250-300 m³, og derfor er der forslag fremme om at øge den årlige hugst fra 4 til 7 mill. m³.

Staten ejer 5 pct. af skovene, kommunerne 65 pct. og private 30 pct.

Journalister informeredes om plantager og læhegn

Medlemmer af foreningen Danske Landbrugsblade og Landbrugsjournalister var den 30. maj Dansk Skovforenings og Det danske Hedeselskabs gæster ved en ekskursion, som var henlagt til Hedeselskabets 5. plantagedistrikt ved Birkebæk syd for Herning.

Deltagerne fik især lejlighed til at danne sig indtryk af nye 3-rækkede løvtrælæhegn, som skal hindre jordfygning på markerne, og desuden læbælter i Herningforstaden Gullestrup. Det sidste sted blev bælteerne plantet, før byggeriet begyndte, og skal foruden at være lægivende også fungere som grønt område for et boligbyggeri til 15.000 mennesker.

I Harreskov plantage var der demonstration af arbejdsvilkårene i skoven: Moderne spisehus, en arbejder klædt i overensstemmelse med de sikkerhedsmæssige krav og udkørsel af træ med moderne grej.

Slamdeponering i 70-årig rødgranbevoksning i Hesselvig plantage var et forsøgsobjekt, der optog deltagerne. Blandt



Journalisterne og deres værter havde lejlighed til at nyde udsigten over det landskab, som Hedeselskabet har ladet frede omkring tomten af den nedlagte Arnborg Hedegård. I forgrunden redaktørerne Frede Ladefoged, Landsbladet, og Chr. Bønding, Nordisk Pressebureau. Til venstre formanden for Dansk Skovforening, hofjægermester Iakob Estrup, Kongsdal, som ved Hedeselskabets årsmøde blev valgt til selskabets repræsentantskab.

de instanser, som samarbejder om forsøget, er Hedeselskabets forsøgsvirksomhed og laboratorium, som bl. a. kontrollerer, om slammets indhold af næringssalte og tungmetaller kan spores i grundvandet. Det har hidtil ikke nævneværdigt været tilfældet — kun er der konstateret et forhøjet indhold af zink, men ikke i skadelige mængder.

Journalisterne blev bl. a. også gjort bekendt med,

at Birkebæk plantage dækker 963 ha, hvor der årligt hugges 4300 m³,

at der fra distriktet føres tilsyn med 10.000 ha fredskovsplantager, hvorfra der skoves og sælges 30.000 m³,

at der i distriktet årligt omsættes 85.000 arbejdstimer og udbetales 2 mill. kr. i arbejds løn,

at den samlede længde af læhegn i Danmark er 80.000 km, som stort set trænger til fornyelse,

at der ryddes 400 km læhegn årligt svarende til 34.000 m³,

at det ved rydning af 400 km læhegn årligt vil tage 200 år, før en fornyelse har fundet sted. Ved en rydningshastighed af 650 km pr. år vil læhegnsfornyelsen kunne ske i løbet af 123 år,

at 400 km læhegn rummer totaltræmasse med en brændsværdi svarende til 10.000-15.000 tons olie eller 5-6 mill. kr., og

at den samlede vedmasse i læhegnene udgør 68 mill. m³ til en værdi af ca. 1 milliard kr. Ved opskæring af stammerne kan der opstå problemer, da mange har været benyttet som hegn for kreaturer og stadig er forsynet med søm og kramper.

I samfundets interesse at støtte læplantning

Når man ser på listen over foreningernes aktivitet, vil det kunne ses, at af de 74 plantningsforeninger, der var for ikke så mange år siden, er der nu kun 40 foreninger tilbage, og syv af disse har ikke udleveret planter i det forløbne år, sagde afdelingschef, skovrider S. Grosen, Hedeselskabet, ved De samvirkende Plantningsforeningers årsmøde i Ringkøbing den 30. maj.

Mødet havde samlet over 200 deltagere, og blev ledet af formanden, gårdejer Johs. Callø, Bevtoft.

De egentlige plantningsforeninger har i årets løb udleveret 168.000 nåletræer og

391.000 løvtræer, en nedgang på 54.000 planter eller ca. 9 pct. siden sidste år, fortsatte S. Grosen. Der er gennem læplantningslaugene udleveret 329.000 nåletræer og 1.269.000 løvtræer til nyplantninger samt 34.000 nåletræer og 57.000 løvtræer til efterbedring, i alt 1.690.000 planter, hvilket er 292.000 planter flere end året før.

*

Den samlede støtte til læplantningsformål har i finansåret 1974-75 været i alt 3.384.700 kr. — et beløb der praktisk taget har været uændret siden 1963, da de særlige bevillinger til læplantningsarbejderne ophørte.

Inflationen har siden 1963 ædt en større og større del af bevillingen, så der i dag reelt kun er en fjerdedel tilbage, eller sagt med andre ord: hvis vi skulle have haft en pristalsregulering af beløbet, skulle vi i dag ikke have ca. 3,3 mill. kr., men godt og vel 12 mill. til læplantningsformål.

Et lyspunkt har været støtten fra FEOGA, hvorfra vi i fjor fik bevilget 3 mill. kr. til anvendelse over 3 år.

En rationel og effektiv ordning af hele læplantningsproblemet kræver langsigtet planlægning, og den 15. maj i år indsendte vi en ny ansøgning gældende for årene 1977-80 og omfattende 3000 km læhegn med en samlet budgetteret udgift på 25.875.000 kr. og en ansøgt støtte på 6.469.000 kr.

Efter de nu gældende ansøgningsregler er der i denne ansøgning indbygget en årlig inflationsrate på 5 pct. Ansøgningen er

anbefalet af det danske landbrugsministerium.

*

Selv om det i første række er den enkelte landmand, jordfygningen går ud over, rækker skadevirkningerne langt videre. Jeg kan erindre om landskonsulent Frode Olesens undersøgelse efter sandstormen i marts 1969, hvor indberetninger fra amterne viste, at det havde kostet 1 mill. kr. alene at rydde amtsvejene for sand.

Hele samfundet må af mange grunde være interesseret i at få gennemført en effektiv læplantning, og det kan ikke være urimeligt at forvente, at staten fortsat yder en rimelig støtte til fortsættelse af dette arbejde.

Læplantningen har været på Hedeselskabets program i over hundrede år, og det er stadig et vigtigt led i Hedeselskabets formålsparagraf, men Hedeselskabet alene kan ikke skaffe de midler, der er nødvendige til tilstrækkelig konsulenthjælp og direkte støtte for læplantningen. Ansvar for herfor må først og fremmest ligge hos landbrugets egne organisationer, og jeg vil herfra rette en opfordring til mere initiativ fra disse organisationer om at søge skaffet et bedre økonomisk grundlag for læplantningsarbejdet fortsættelse.

*

I forbindelse med mødet blev der nedsat et 5-mands udvalg på initiativ af gård-ejer Holger Vesterager, Grindsted. Udvalget skal udarbejde en henvendelse til bevillingsmyndighederne om øget støtte til læplantningen.

Fra forsamlingen blev der rejst spørgsmålet om, hvordan man kan organisere gennemhugning og pasning af de mange småplantninger, som i alt omfatter 50.000 ha. S. Grosen svarede, at Hedeselskabet ikke i øjeblikket har kapacitet til fuldt ud at varetage dette arbejde. Desuden giver de små effekter fra gennemhugningen et ringe dækningsbidrag, der ikke kan dække den nødvendige administration.

Da P. M. Pedersen, Kolind, ikke ønskede genvalg til bestyrelsen, nyvalgte Hardy Pedersen, Gludsted.

De samvirkende Plantningsforeningers sølvbøger for plantning blev tildelt gård-ejer Kr. M. Hansen, Gedsted, og gårdejer Søren Christensen, Krejbjerg ved Ejstrupholm, modtog Krøiers legat.

940 m² skov til hver

Danske skove dækker 472.000 ha, 11 pct. af landets areal, svarende til Fyn og Lolland-Falster. Hvis man delte skovarealet ud til alle landets indbyggere, kunne der blive 940 m² til hver.

Af den danske skovbestand er 36 pct. løvtræ og 64 pct. nåletræ. Bøgearealet er i tilbagegang, medens det samlede løvtræareal har været konstant i mange år og ventes at blive det også i fremtiden. Den årlige skovtilvækst på 0,5 pct. vil derfor ske i form af nåletræer.

Hvem ejer skovene?

Staten ejer 28 pct. af de danske skove, amter og kommuner 4 pct., Hedeselskabet 3 pct., fonds, stiftelser og selskaber 11 pct. og private 54 pct. Det privatejede skovareal tilhører 31.800 skovejere, hvilket i gennemsnit giver 8 ha til hver.

Der er mange små og få store skovejere. 25.000 skovejere har et areal, der er mindre end 5 ha, 5000 ejer mellem 5 og 25 ha, og 1100 ejer over 25 ha. Næsten alle, der har skov, har også landbrugsjord.

I skovbruget er der en produktionstid fra 40 til 120 år mellem plantning og fældning.

Skovbruget beskæftiger 6000

Hugsten i de danske skove er årligt 1,17 mill. m³ nåletræ og 0,94 mill. m³ løvtræ, og 6000 personer er året rundt beskæftiget i skovene. Skovbruget kan ved denne hugst dække 1/3 af den danske befolknings træforbrug. I 1975 eksporteredes 500.000 m³ træ til en værdi af 60-70 mill. kr. til den norske og svenske cellulose-produktion.

Værdien af den årlige hugst andrager godt 250 mill. kr., men det må erindres, at træet er råstof til den danske træindustri, der beskæftiger ca. 30.000 personer, og efter den forædling, træet gennemgår i industrien, er værdien forøget ca. 5 gange, så værdien af det bearbejdede træ andrager 1 milliard kr. eller ca. 1 pct. af bruttonationalproduktet.

HEDESELSKABETS LABORATORIUM

Hjultorvet . 8800 Viborg . Telefon (06) 62 61 11



Autoriseret af landbrugsministeriet til udførelse af jordbundsanalyser.

Ansvarlig i henhold til autorisationen:
civilingeniør J. Frederiksen

Kemiske og fysiske jordbundsanalyser

Drikkevandsanalyser

Analyser af spildevand og vandløbsvand

Analyse af kalk, mergel og brændselsstoffer

I øvrigt mange arter

af kemiske og fysiske analyser

Laboratoriets
atomabsorptionsflammespektrofotometer

SPAREKASSEN

Midtjylland

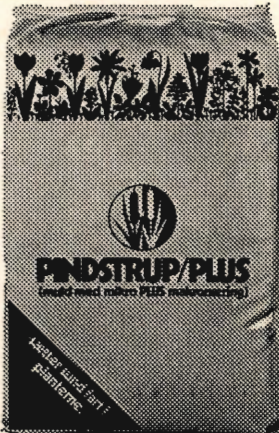
sds

Hulkjærhus Planteskole

Rødkjærbro

Telefon (06) 87 03 33 - 87 00 25

**PLANTER I L SKOV,
LÆHEGN OG HAVE**



PINDSTRUP SPHAGNUM

leveres i følgende sortimenter og størrelser:

FIN	Poser à 430 l og 200 l
MELLEMFIN	Poser à 400 l
GROV	Baller à 520 l
PINDSTRUP/PLUS, næringsberiget	Poser à 200 l og 100 l
LØS USORTERET	vognlæs, min. 25-35 m ³
FÆRDIGBLANDING 1	Poser à 400 l
FÆRDIGBLANDING 2	Poser à 200 l

PINDSTRUP MOSEBRUG A/s

PINDSTRUP

8550 RYOMGAARD

Tlf. (06) 39 61 00



A/S DANSK FRØHANDEL

TRIFOLIUM - SILO

TAASTRUP (02) 99 00 11

KØGE (03) 65 11 43

RANDERS (06) 44 72 11

GRENAÅ (06) 32 05 00



— det bedste
vandingsanlæg

Vandingsmaskiner fra 10 m³ pr. time til 120 m³ pr. time.

Send os et kort eller tegning over Deres marker eller forlang besøg.

Vi arbejder over hele landet.

Stærkeste rør med hurtige og robuste koblinger.

Sprinklere, der vander jævnt.

DANSK VANDINGS INDUSTRI

Snoghøj pr. Fredericia tlf. (05) 95 22 11

Gå i PRIVATbanken og få del i en moderne banks fordele og serviceformer.



PRIVATbanken

Mathiasgade 15

Indenbys afdelinger:

Vestervangsvej 10
Asmildvej 2, Overlund

Udenbys afdelinger:

Bjerringbro, Skals og Hald Ege

**Viborg
Andels-
Svine-
slagteri**

Vort udsalg
bringes
i erindring
Tlf. 62 00 88

**Alt i
betonvarer**

efter D. S. 400 til
vandløbsreguleringer og
afvandsarbejder
Spunsplanker
Trekantmærke nr. 20.

»LØVEN«

Betonvare- og mørtelfabrik
Skjern - Telefon (07) 35 12 44

**Drænrør
Mursten
Tagsten K 21
Romadæk**

A/S De forenede Teglværker
Lysbro Teglværk . Paarup Teglværk

**TEGLVÆRKERNES SALGSKONTOR
SILKEBORG** a. m. b. a. - Torvet 14 - Tlf. (06) 82 12 00

A/S Grindsted Imprægnerings- anstalt

er køber af nåle-
træ til master i alle
størrelser fra
7,7 m 16 cm top.

Kontant
afregning.

7200 Grindsted
telf. (05) 32 08 55

engsko
kværnsten



STRØMMEN RANDERS TLF. (06) 42 99 99



AKTIESELSKABET

MIDTBANK

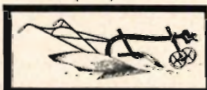
BOVLUND favorit



DEN NYE BOVLUND RØRPLOV
SOM FAST PLOV ELLER MED
HELAUTOMATISK
STENDLØSER

rekvirer brochurer hos Deres forhandler eller hos: Bovlund - 6535 Branderup J. Telefon (048) 35233

Plovfabrikken »**BOVLUND**« A/S



Hedeselskabets Centralplanteskole

Tvilum Skovgaard . Faarvang

Telefon (06) 87 15 00

- Planter af hårdføre racer til skov, læ,
- hæk, vildtremiser og sommerhusgrunde.

DRÆNRENSNING



Spuling af forurenede dræn-
systemer og vandrør foretages
med højtryksmaskiner.

Henvendelse kan ske til
Hedeselskabets lokale kontor
eller til hovedkontoret,
8800 Viborg,
telefon (06) 62 61 11, lokal 244.

St. Hjælland Savværk og Imprægneringsanstalt

er køber af nåletræ
til bygningstømmer og master

Hjælland, 7362 Hampen . Tlf.(06) 86 91 00

PETERSEN & PEDERSEN

VIBORG

Telefon (06) 62 62 88

ALT I ELEKTRICITET

Petersværk Betonvare-Industri

Nørresundby . Telefon (08) 17 10 55

Alt i betonvarer efter D. S. 400

PBI-rør 1-2 meter, fliser og kantsten. Alt i LECA-
elementer og -murmateriale . Renseanlægget TRIX.

Det betaler
sig i . . .



Union Betonvarefabrik

A/S Vojens (04) 54 13 30

Union

BETONVAREFABRIK A/S . VOJENS

(04) 54 13 30

GT-M og GT-F rør
Fliser
Kantsten
Fundamentblokke
Brændsten
Delta systembrønde
Landbrugsrør m/fals

SØNDERJYLLANDS
CENTRALE FABRIK

Dir. K Kjørulf priv. (04) 85 12 44

Frøvliscentret

HUNSBALLE

Telefon Holstebro (07) 42 05 33

Frøavl og frøhandel

topsikring

- det bedste af AU/MLU

SKOVPLANTER - LÆPLANTER - HAVEPLANTER

SKÆRBÆK PLANTESKOLE

Skærbæk . Telefon (04) 75 12 50

Tilsluttet Herkomstkontrollen med skovfrø og -planter
Plantekatalog tilsendes gerne på forlangende

MARKVANDING

DANREGN

SPECIALFIRMA · FORLANG TILBUD
BRANDE · TLF. 07-18 0755*

ELEMENTBROER - JERNBETONSPUNSPANKER

Specielle emner efter opgave.

Alt i betonvarer efter D. S. 400

Ringkøbing Cementsvarefabrik - Tlf. (07) 32 16 00

A/S N. SKYTTE

RØDE DRÆNRØR

2" - 8" - samt grenrør i
forskellige dimensioner

GALTEN TEGLVÆRK (06) 94 30 29



fornuftig
forsikring

NYE DANSKE LLOYD
NYE DANSKE LIV

Hovedkontor:
Rådhuspl. 14, 1583 København V.
Tlf. (01) 15 06 42
Lokalkontorer:
Overalt i landet

I/S Hage & Simony Skovadministration

Pris fuld adm. 50-80 kr./ha/år

Oremandsgård 4735 Mern

Skovrider J. Simony (03) 79 61 28

Skovfoged P. Kofoed (03) 71 63 47

Kontor (03) 79 60 09

Dansk Plantage- forsikringsforening

Det gensidige
forsikringselskab

tegner forsikring for **genplanteværdien** for nåletræsplanter overalt i Danmark. - Indskud én gang for alle 2 kr. pr. ha, dog ikke under 5 kr. pr. forsikring.

Årlig præmie og maksimum-
erstatning:

0,75 kr. pr. ha 1050 kr.

1,00 kr. pr. ha 1400 kr.

1,50 kr. pr. ha 2100 kr.

3,00 kr. pr. ha 4200 kr.

Vedtægter og indmeldelsesblanketter ved henvendelse til

FORENINGENS KONTOR

I VIBORG

Telefon (06) 62 61 11



Paludans Planteskole A/S

Klarskov - 4760 Vordingborg
Telefon (03) 78 20 09

SKOVPLANTER, LÆ-, HÆK- og HEGNSPLANTER



HAFNIA HAAND I HAAND

-helsikring i hverdagen

SPAREKASSEN

sds

LANDBRUGSRØR spørg

GRINDSTED BETONVAREFABRIK A/S

TELEFON (05) * 32 06 88

G.T. rør, landbrugsrør, brøndgods, kantsten, fliser, fundamentsblokke,
specialvarer efter opgave

Træ i faldende længder til Pindstrup giver:



- fuld udnyttelse af hele stammelængden
- nøjagtig opmåling ved modtagelse på fabrikken
- lavere arbejdstidsforbrug pr. skovet m³
- mindre investering til udslæbningsudstyr
- kun en sortering
- højt dækningsbidrag til skoven

Kontakt venligst vort skovkontor for nærmere oplysninger.



Novopan Træindustri A/S

PINDSTRUP — 8550 RYOMGAARD — 06-396100

BRAGEET DRÆNRØR

- med og uden filter



Jens Juulvej 10
8260 Viby J
06 - 14 96 00
Postbox 2259
Giro 16 31 53

Overalt i Danmark

Forhandlere øst for
Storebælt anvises