

25. JULI 1976 - NR. 5



# DET DANSKE HEDESELSKAB







## Porositrør

Det moderne drænings-  
materiale  
for vanskelig dræning

### DANSK POROSIT <sup>A/S</sup>

Telefon (06) 14 22 22  
Strandvejen 96 . Århus C

Øst for Storebælt:  
JYSTRUP  
Telf. Ortvad 03628 - 300

Apparater  
Instrumenter  
Glasvarer  
Kemikalier

ÅRHUS  
(06) 13 16 11



KØBENHAVN  
(01) 14 14 02

Leverandør  
til Hede-  
selskabets  
laboratorier

ODENSE  
(09) 12 36 02

## Alt i betonvarer

efter D. S. 400 til  
vandløbsreguleringer og  
afvandingsarbejder  
Spunsplanker  
Trekantmærke nr. 20.

### »LØVEN«

Betonvare- og mørtelfabrik  
Skjern - Telefon (07) 35 12 44

### Stenvad Cementstøberi

Telf. Stenvad 06 - 38 24 11

Arnold Westmark

Alle  $\triangle$  mærkede rør  
ALTID LEVERINGSDYGTIG

BLIV MEDLEM AF

### ANDELSKASSEN

det forbrugervenlige  
pengeinstitut

**A** L. HAMMERICH & CO  
**S** GRØNNEGÅDE 57 - 8000 ÅRHUS C

TELEFON (06) 12 71 55

# DRÆNRØR

<sup>A/S</sup> FREDERIKSHOLMS TEGLVÆRKER

Østre Teglværksvej, Blovstrød, 3450 Allerød. Tlf. (03) 27 53 35



## Ny og bedre skovsav

### JOBU LP4/LP40

**5,9 kg koncentreret ydelse,  
slidstyrke og sikkerhed.**

JOBU lancerer nu Nordens  
letteste sav i sin klasse  
(48 ccm). Den har alle  
brugs- og sikkerhedsmæssige  
egenskaber som må kræves  
af en virkelig skovhuggersav.  
Prøv **JOBU LP4/LP40**  
hos os!



## Alt i skovredskaber fra

**ES JOBU**

Vi skaffer Dem hvad De mangler  
fra Norges ledende leverandør  
af skovredskaber.



Import - En gros - Salg - Service

### JOBU Skov- & Sikkerhedsudstyr

v/ Steen Andersen - Holmevej 9 - 7361 Ejstrupholm - Tlf. 05 77 26 04

# Drænoplast-kokos - bedst i det lange løb

Danmark har i grunden meget vand -  
**Drænoplast-kokos** løber med det overflø-  
dige.

**Drænoplast-kokos** er fuldt omviklet med  
kokosfibre i en tykkelse på ca. 1 cm. Ved  
kontrollerede forsøg har det vist sig, at  
**Drænoplast-kokos** fuldfilterør har 4-6  
gange større vandinstrømningshastighed  
end nøgne rør.

**Drænoplast-kokos** nedlægges i én ar-  
bejdsgang. Leveres i ruller på op til 200  
meters længde - egenvægt ca. 350 g pr.  
løbende meter ved 50 cm diameter.

**Drænoplast-kokos** er DS-mærket og kon-  
trolleres efter DS/R 2077.

Har De dræningsproblemer, så ta' en  
uforbindende kontakt med os.

## Dybbøl Import & Eksport A/S

Tværvej 1 - 6400 Sønderborg  
Telefon 04 - 42 54 38

## A/S Grindsted Imprægnerings- anstalt

er køber af nåle-  
træ til master i alle  
størrelser fra  
7,7 m 16 cm top.

Kontakt  
afregning.

7200 Grindsted  
telf. (05) 32 08 55

# LANDBRUGSRØR **spørg**

**GRINDSTED BETONVAREFABRIK %**

**TELEFON (05) \*32 06 88**

G.T. rør, landbrugsrør, brøndgods, kantsten, fliser, fundamentsblokke,  
specialvarer efter opgave



# HEDESELSKABETS MASKINCENTRAL



**Rydning** af gamle læhegn og skovarealer.

**Anlæg** af skovveje og sportspladser.

**Pløjning** i dybder fra 30 til 120 cm med specialbyggede plove.

**Anlæg** af kunstige søer.

**Planering** af brunkulslejer.

**Retablering** af havdiger.

Inspektør Johs. Malmbak, Klosterlund, 7442 Engesvang.

Tlf. (06) 86 50 86 — Træffes bedst kl. 8 - 9.30.



Nr. 5

25. juli 1976

97. årgang

# Hedeselskabets Tidsskrift

## I nummer 5:

Kommentarer til årsberetningen  
Referat fra årsmødet  
Årsmøde-udflugten  
Der kan »indad vindes«  
Støtte fra FEOGA  
Plantningsforeningernes årsmøde  
Grouse igen på heden?

## Redaktør:

Hans Sigfred Knudsen

Hedeselskabets Tidsskrift udgår 8 gange årligt til medlemmer.

Medlemsbidraget er årligt mindst 20 kr. eller én gang for alle mindst 200 kr.

Signerede artikler i Hedeselskabets Tidsskrift udtrykker ikke nødvendigvis selskabets synspunkter.

## Tryk:

Carlo Mortensens  
Bogtrykkeri, Viborg.

## Tidsskrift-redaktion og annonce-ekspedition:

Hedeselskabet,  
Postbox 110, 8800 Viborg  
Telefon (06) 62 61 11.

Annoncepris: 1,50 kr./mm

## Forsiden:

Loven om tilskud til vandings- og afvandingsanlæg lagde et stort arbejde på Hedeselskabet, som modtog så mange anmodninger, at projekteringsarbejdet blev fordoblet i forhold til de nærmeste foregående år.

## Nødvendigt at have et teknisk beredskab

Hedeselskabet havde det og kunne derfor opfange det store behov for projektering af vandings- og afvandingsanlæg.

Selvfølge opstår der problemer hen ad vejen. Vi arbejder i vanskelige fagområder, der berører manges interesser, og hvor konfliktmulighederne derfor er store. Men i reglen lykkes det ved fælles hjælp at finde acceptable løsninger på problemerne, sagde direktør og afdelingschef K. Sandahl Skov i tilknytning til den forhandling, der var i forbindelse med årsmødet i Holstebro den 23. juni.

Hedeselskabet har i det forløbne år udført arbejder for op mod 10.000 klienter. Heraf tegner de tekniske afdelinger sig for de 5000 og plantningsafdelingen for mere end 3000. Hertil kommer, at vi besvarer et tilsvarende antal anmodninger om vejledning. Vi har altså en bred og omfattende berøringsflade med landbrug og skovbrug og med mange offentlige myndigheder.

I Hedeselskabets daglige virksomhed spiller undersøgelse, forsøg og forskning en afgørende rolle. Lige fra selskabets grundlæggelse har der været ført en aktiv og målrettet politik på udviklingsområdet.

Vi har gennem de mange år – som vi gør det i dag – baseret vor rådgivning og bistand på forsøg og forskning. Hedeselskabet har selv drevet en omfattende virksomhed på disse områder, og gennem efteruddannelse og studierejser er medarbejderne gjort bekendt med de nyeste resultater.

På nogle områder, specielt vedrørende dræntekniske problemstillinger og dyb jordbearbejdning, har



vi gennem mange år varetaget hovedparten af det forsøgs- og forskningsarbejde, der i andre lande er henlagt under statsinstitutioner. Resultaterne offentliggøres og vi ser ofte, at disse beretninger finder vej langt ud over landets grænser, hvor de giver anledning til omtale.

Men vi må konstatere, at også forsknings- og forsøgsarbejdet rammes føleligt af statens sparebestræbelser. Det er påkrævet, at staten sparer, men det er også ganske åbenbart, at det kan få alvorlige konsekvenser for dansk landbrug og skovbrug, hvis ikke udviklingsarbejdet fortsættes og udbygges.

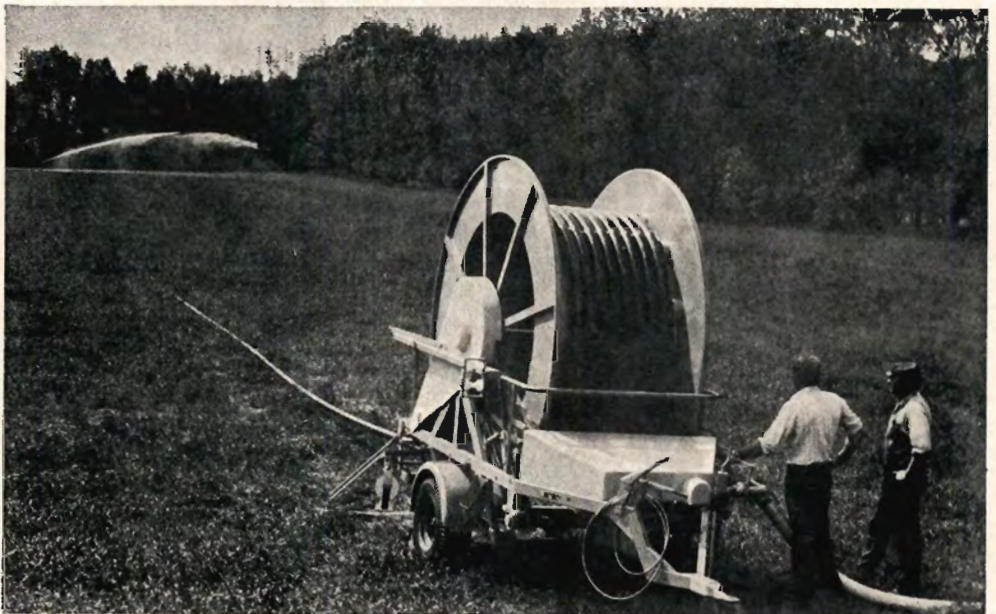
\*

Blandt de foranstaltninger, staten har grebet til for at bekæmpe arbejdsløsheden, er også vedtagelsen af lov om tilskud til dræning. For os at se en nærliggende og fornuftig disposition, som også har været taget i anvendelse tidligere med et

godt resultat. Med et tilskud på 25 pct. af anlægsomkostningerne sættes der et samfundsnyttigt arbejde i gang. Af anlægsudgifterne andrager løn for arbejde og materialer mellem 40 og 45 pct.

Den nye lov blev modtaget med stor interesse af landbruget, og vi fik omgående et stort antal anmodninger om udarbejdelse af projekter. Men man kunne have frygtet, at de 25 pct. tilskud ikke havde været nok til, at landmændene havde fundet det rentabelt at investere i dette anlægsområde.

Det må erindres, at vi har haft nogle tørre år med mindre behov for en god afvanding på nogle jordtyper. Og ikke mindst, at de resterende 75 pct. af udgifterne må finansieres med lån, der i øjeblikket skal forrentes med omkring 14 pct. Men det viste sig altså, at landmændene har lyst og mod på at investere i grundforbedring på de givne vilkår.



Med to tørre somre i træk kan det ventes, at interessen for at anskaffe vandingsanlæg vil fortsætte.





Medlemmer af Hedeselskabets forsknings- og forsøgsudvalg besøger Landbohøjskolen og får forklaret de tekniske muligheder for rigtig tilberedning af såbed.

Udvidelse af det drænedede areal med 40 pct. til 8000 ha i 1975-76 er kun et skridt på vejen. Der er behov for en større aktivitet.

Hvis et drænanlæg kan holde i 60 år, skal der hvert år i gennemsnit omdrænes ca. 20.000 ha, og hertil kommer, at der er et stort efterslæb på dette område. Gennem en lang årrække har vi slidt på denne kapital og ikke fornyet i det rette tempo, som også kom til udtryk i en landsomfattende undersøgelse, der viste, at der er behov for omdræning af 500.000 ha. Med 8000 ha om året vil det altså tage godt 60 år at løse den opgave.

\*

I december 1975 blev loven om tilskud til dræning udvidet til også at omfatte de jordfaste dele af van-

dingsanlæg. Det var en rimelig følge af den tørre sommer og det store behov for etablering af vandingsanlæg. Staten »glemte« blot at forhøje rammebeløbet for tilskud, der var på 24 mill. kr. indtil 1. april 1977.

Allerede efter godt 10 måneder var der disponeret over tilskudsbeløbet. Og vi ligger stadig med et antal projekter og med så mange anmodninger om projekter, at anlægsudgifterne vil andrage mere end 60 mill. kr. Med et 25 pct.-tilskud er der altså allerede nu 3 måneder inde i året behov for et tilskud på 15 mill. kr. alene til de sager, der ligger hos Hedeselskabet.

Vi har i det forløbne år udarbejdet planer til 80 overvejende ret store vandingsanlæg med et samlet overslagsbeløb på ca. 9 mill. kr. Med



et vejr, hvor vandingsanlæggene har været i anvendelse på de lettere jorder, må vi forvente, at interessen for etablering af vandingsanlæg vil fortsætte.

\*

Den arbejdssituation, grundforbedringsafdelingen blev stillet overfor i det forløbne år, demonstrerer tydeligt, at det er nødvendigt at opretholde et teknisk beredskab, der straks kan sættes ind, når økonomiske, eller i dette tilfælde politiske, vilkår ændres med det til følge, at arbejdets omfang pludseligt stiger voldsomt.

Den viden og de erfaringer, vandings- og afvandingsarbejde for en stor del hviler på, kan ikke mobiliseres fra dag til dag, hvis området er

affolket på grund af lavere beskæftigelse gennem en årrække. Vi var i stand til at opfange det pludseligt store behov for bistand, fordi vi havde fastholdt en tilstrækkelig stor medarbejderstab.

\*

Det vederlagsfri vejledningsarbejde, altså den egentlige konsulentvirksomhed, har et stærkt stigende omfang. Det hænger sammen med de mange nye restriktive love og hele den tekniske udvikling. Mange har behov for oplysning og rådgivning, og det er en opgave, vi lægger megen vægt på at varetage. Men denne virksomhed optræder ikke i vort regnskab.

Afdelingen har udvidet personalet med ca. 15 pct., overvejende med-



Hedeselskabets mange kontakter med udlandet giver anledning til besøg. Her er selskabets gæster fem indiske dyrlæger ledsaget af lærere fra Landbohøjskolen.





I Hedeselskabets bogholderi føres regnskab for 3000 plantageejere samt for selskabets egne virksomheder. Hver måned kodes der 27.000 hulkort.

arbejdere med en uddannelse som mellemteknikere. Det er en udvikling, vi tilstræber, og den er i overensstemmelse med bestræbelserne på at opbygge en rationel struktur i virksomheden.

Hvordan afdelingens arbejde vil udvikle sig i det år, vi er inde i, er svært at overse. Aktiviteten vil for en del afhænge af, om vi også i sommer kommer ud for en tørkeperiode, der skærper interessen for anskaffelse af vandingsanlæg, og afgørende vil det også være, hvordan den erhvervsøkonomiske situation udvikler sig, og hvordan de økonomiske vilkår bliver for investering i jordforbedringsanlæg.

På det sidste har vi oplevet, at rammebeløbet til tilskud blev opbrugt og ikke mindst at realkreditinstitutionerne, der helt overvejende er långivere i disse sager, har sænket obligationskursen fra 93 til 83. Det er en beklagelig situation, som

forventes at påvirke arbejdet i væsentlig grad.

Det harmonerer dårligt både med den aktuelle situation på arbejdsmarkedet, der fortsat opfordrer til igangsætning af samfundsnyttigt arbejde, og med underskudet på betalingsbalancen, som burde animere til støtte af eksporterhvervene.

---

## Dødsfald

Skovejer Peder Madsen Pedersen, Horstved på Djursland, døde en af de første dage i april i en alder af 86 år.

Hans store interesse var plantningssagen, og han var i mange år formand for Djursland Søndre Plantageforening og senere for Plantningsforeningen for hele Djursland.

I 1930 anlagde han sammen med Hedeselskabets skovrider A. V. Thyssen, Ebeltoft, plantningsforeningens plantage Egsmark og udgav i årene 1940-65 tidsskriftet *Skov og Folk*. Han var medlem af De samvirkende Plantningsforeningers bestyrelse fra 1950-75.

I 1940 beslaglagde tyskerne hans gård og plantage i Stabrand til Tirstrup flyveplads. Efter krigen begyndte P. M. Pedersen forfra med at tilplante nye arealer, som han nåede at se som skov.



# Samfundet må yde bidrag til småskovene

Ellers forfalder de,  
og landskabet mister sin pryd.

Man kan på et ret tidligt tidspunkt i en bevoksnings liv hugge de største træer og få en nettogevinst hjem, omend det sker på bekostning af et senere både privat- og samfundsøkonomisk større udbytte, og det er ikke

så sjældent, at en ejer af en mindre plantage lader sig friste til et sådant tilbud fra en privat hugstentreprenør, sagde afdelingschef *S. Grosen* i en kommentar til sin beretning ved Hedeselskabets årsmøde den 23. juni i Holstebro.

Som de økonomiske forhold er i dag, må det anses for uomgængelig nødvendigt, at der ydes et bidrag fra samfundet til de organisationer, der varetager småskovens drift, d. v. s. småskovsforeningerne og Hedeselskabet. Ellers spilder man den ganske betydelige træproduktion, der kan komme fra disse ejendomme, og de bliver ruiner og ikke den pryd, som de kan og bør være i det danske landskab.

Værdien af den danske træproduktion er i sig selv ikke af imponerende størrelse i nationaløkonomisk betydning, men det er et råstof, som gennem forædlingsindustrien: savværker, spånpladefabrik-



Som råstof for forædlingsindustrien mangedobles værdien af den danske træproduktion — her opsamles flis på Skærbæk savværk i container, som på lastbil leveres til spånpladefabrik.



ker og møbelfabrikker får en mangedoblet værdi, og det er et råstof, som vi normalt ikke har for meget af, idet den danske hugst på ca. 2 mill. m<sup>3</sup> årligt kun udgør ca. 1/3 af Danmarks forbrug af træprodukter.

Skovene har også miljømæssig betydning, og jeg skal erindre om, at Folketinget har lagt så stor vægt på skovenes betydning i den henseende, at næsten alle private skove blev åbnet for publikum for få år siden.

\*

For Hedeselskabets plantningsafdeling er situationen den, at hvis statsrefusionen ikke øges, men måske tværtimod nedskæres, må vi sige nej til fremtidige anmodninger om bistand, og det bliver først og fremmest til ejere af mindre skove og plantager, hvor de nugældende refusionstakster ikke kan dække de reelle udgifter, og vi må så koncentrere arbejdet om de større og bedre ejendomme, hvor der er muligheder for at få dækning for udgifterne.

Antallet af Hedeselskabets skovriderdistrikter er ikke udvidet i de sidste 32 år, medens antallet af skovparter (skovfogedområder) omtrent er fordoblet, og det fremgår heraf, at der er sket en betydelig rationalisering.

Hovedopgaven for vort personale er i dag administration af Hedeselskabets egne plantagearealer og det, vi kalder »private« plantager, d.v.s. ejendomme tilhørende staten (især forsvarsministeriet), amter, kommuner, aktieselskaber og privatpersoner.

Disse ejendomme omfatter i alt et bevokset areal på ca. 65.000 ha, og for at illustrere størrelsen kan jeg sige, at det svarer ret nøje til statskovbrugets arealer, før klitvæsenet

blev inddraget under statsskovbruget.

\*

Gennem mange år har der været en omtrent uafbrudt stigning i an-

Det er nødvendigt, at samfundet yder støtte til småskovenes drift, da mange ellers forfalder og ikke længere vil være den pryd, de hidtil har været i det danske landskab.





tallet og arealet af de skove og plantager, som Hedeselskabet administrerer. Hugsten i disse ejendomme har i 1975-76 været i alt 237.000 m<sup>3</sup>, en stigning fra året i forvejen på ca. 24 pct.

Når vi stadig udvider vort arbejdsområde, vil statsrefusionen til løningerne komme til at udgøre en fortsat mindre procentandel af indtægterne, og kan vi ikke få indtægterne til at slå til, må vi hente flere penge hjem fra de private plantageejere, som vi betjener.

Nu er skovdrift i almindelighed og plantagedrift på magre jyske boniteter i særdeleshed ikke nogen lukrativ forretning. Jeg hører ofte fra plantageejere, at mange plantagers økonomi ikke kan bære administra-

tionsudgifterne, og når jeg ser på regnskaberne fra mange af de 2000 ejendomme, som vi administrerer, må jeg give dem ret. Men det er ikke, fordi vore skovfogeder er for dårligt uddannede eller bestiller for lidt. Det er simpelthen, fordi skovbruget gennem mange år har været i klemme mellem stadigt og hurtigt stigende arbejdsudgifter og stagnerende priser for vore almindelige skoveffekter.

I den udstrækning det er muligt, søger vi at imødegå den uheldige økonomiske udvikling ved rationalisering og mekanisering. I årets løb er der investeret 979.000 kr. i plantningsafdelingens maskinstationer og videreudviklet et nyt plantningssystem, som blev prøvekørt for repræsentantskabet ved sidste årsmøde.

---

## Dødsfald

Den 29. juni, få dage før han fyldte 76 år, døde grundforbedringskonsulent Rasmus Jakobsen, Rønde.

Rs. Jakobsen blev agronom i 1926 og var i de følgende 10 år ansat på Statens forsøgsstation, Lundgård ved Vejen. I 1936 fik han ansættelse ved Hedeselskabets grundforbedringsafdeling, virkede de følgende 8 år ved kontoret i Nykøbing F. og fra 1944 ved filialkontoret i Rønde, indtil han i 1967 på grund af svigtende helbred søgte sin afsked efter 31 år i selskabets tjeneste.

Rs. Jakobsen var samvittighedsfuld og retlinet, overfor selskabet, han var ansat i, og overfor de klienter, han som tjenestemand skulle give råd eller udarbejde projekter for. Og der blev ikke gået på akkord, når det drejede sig om arbejdets udførelse.

Som medarbejder og kollega blev der sat stor pris på ham. Der blev lyttet til og draget nytte af den erfaring og indsigt, han var i besiddelse af efter mange års praktisk arbejde — og ikke mindst, når

det gjaldt hans kendskab til de specielle afstrømningsforhold på Djursland og Mols.

Med lune og humor kunne han berette om sit arbejde og om folk, han havde mødt. Men typisk for ham var, at det altid var de positive ting, han fortalte om.

I de sidste arbejdsår begyndte helbredet at svigte, og Jakobsen så med forventning hen til sit otium med tid til at pleje sin have og andre private interesser. Men sygdom havde for stærkt tag i ham, og hans sidste leveår kom ikke til at forme sig, som han havde håbet.

*Jens Thellesen.*

---

## Udlandsbrochure til sprogundervisning

På Midtjyllands Landboskole ved Grindsted er Hedeselskabets nye udlandsbrochure taget i brug ved sprogundervisningen, og den betegnes som særdeles anvendelig, da de engelske og franske tekster står side om side med den danske, hvorfor det er let at sammenholde gloserne vedrørende skovbrug, landbrug og kulturteknik.



# Nogle af de kulturtekniske opgaver skal løses før eller senere

– Vor afdelings virksomhed falder hovedsagelig inden for tre grupper: Kulturteknik, miljø og spildevand samt hydrologiske undersøgelser, sagde afdelingschef *N. Venov* i sin kommentar til beretningen ved årsmødet den 23. juni i Holstebro.

Med hensyn til kulturteknik, som omfatter egentlige ingeniøropgaver, er der sket en nedgang i det forløbne år, men den kom ikke uventet. Ved hjælp af landvindingsloven er der siden 1940 gennemført afvanding af mere end 200.000 ha, svarende til 5 pct. af Danmarks areal, og kun de meget dyre og vanskelige sager er tilbage.

Den øgede interesse i befolkningen for naturværdier og miljø, har medført krav om, at de tilbageblevne uberørte naturværdier bevares og beskyttes. Enkelte store kulturtekniske sager må dog før eller siden nødvendigvis gennemføres. Jeg tænker her på en løsning af indvandsproblemerne bag havdiget ved Ribemarsken. Arealerne her omfatter ca. 7000 ha.

\*

I den anden gruppe – miljø- og spildevandsarbejderne – er der også konstateret nogen nedgang i aktiviteten. Her må nedgangen tilskrives samfundsbetingede økonomiske hen-

syn. Disse arbejder er hovedsagelig finansieret af kommunerne, og den tilbageholdenhed, som man henstillede til kommunerne at udvise overfor igangsætning af offentlige arbejder, har her gjort sig gældende.

I denne forbindelse må jeg dog gøre opmærksom på, at miljøministeriet og Ringkjøbing amtsråd foreløbig har stillet 9 mill. kr. til rådighed for løsning af okkerproblemerne omkring Ringkjøbing fjord og Skjern-å-dalen. Hedeselskabet er engageret i dette arbejde og forventer at få overdraget løsningen af nogle af problemerne, der blandt andet vedrører sanering af brunkulsløjet i Haunstrup, forsøg med kalkning af afløbet fra et af pumpeanlæggene i Skjern-å-dalen samt forsøg med overrisling af græsbaner.

\*

Den tredje gruppe af aktiviteter – de hydrologiske undersøgelser – er derimod blevet større, og vi har måttet forøge kontorets kapacitet. Personalet er i løbet af de sidste 5-6 år fordoblet, og i alt er nu ca. 15 personer fuldt beskæftiget med dette arbejde. Desuden er der investeret betydelige beløb i måleudstyr og EDB-teknik. Men samfundet har også haft brug for oplysninger om de hydrologiske forhold: Afstrømning i vandløb, vandbalance og prognoser om vandindvinding fra vandløb. Det forøgede behov for disse oplysninger må navnlig tilskrives den vand- og spildevandsplanlægning som miljøloven fører med sig. Men selv når denne planlægning er gennemført, vil der til ájourføring af planerne fortsat være brug for hydrologiske data, og disse kan ikke gives med mindre, man til stadighed opretholder målestationer over hele landet og foretager vandmålinger.



# A. Andersen i Hedeselskabets styrelse igen

A. Olufsen udnævnt til æresmedlem.

Næste årsmøde holdes i Varde.

Ved Hedeselskabets årsmøde den 23. juni i Holstebro blev forhenværende finansminister Anders Andersen nyvalgt til repræsentantskabet og indtrådte dermed efter et par års fravær igen i Hedeselskabets ledelse.

Da der senere skulle vælges et medlem til bestyrelsen i stedet for afdøde statsrevisor Jens Foged, faldt valget på Anders Andersen. Det er netop 10 år siden, han første gang blev medlem af Hedeselskabets bestyrelse, valgt af De samvirkende danske Landboforeninger, en post, han imidlertid måtte opgive i 1974, efter at han var blevet finansminister.

Som suppleant for afdøde fiskerierjer Laurids Knudsen, Egtved, der var valgt i Vejle amt, valgtes statskovrider Steffen Jørgensen, Randbøl.

Genvalgt til repræsentantskabet blev direktør A. W. Nielsen, København, direktør Finn Hjerl-Hansen, København, direktør B. Stausholm, Pindstrup, og godsejer H. H. Lütichau, Tjele. Som formand og næstformand for repræsentantskabet genvalgtes henholdsvis kammerherre, godsejer Chr. Mourier-Petersen, Rugård, og forhenværende fiskeri-

minister J. Risgård Knudsen, Søborg.

Udnævnt til æresmedlem af Hedeselskabet blev hofjægermester, gods-ejer A. Olufsen, Quistrup. Han blev medlem af repræsentantskabet i 1938, dets formand i 1948 og dermed også medlem af Hedeselskabets bestyrelse, hvis formand han var i årene 1964-73.

Repræsentantskabet vedtog at holde årsmøde i Varde i 1977.

\*

Direktør K. Sandahl Skov, afdelingschef S. Grosen og afdelingschef N. Venov kommenterede den trykte beretning. Mødet blev ledet af repræsentantskabets formand Chr. Mourier-Petersen, og adskillige havde ordet under forhandlingen.

Godsejer A. Olufsen, Quistrup, ankede over, at der sløses med den gode landbrugsjord og nævnte som eksempel, at byer som Holstebro og Struer i stedet for at henlægge ny bebyggelse til marginaljorder vælger den allerbedste landbrugsjord. Danske byplanlæggere kan i den henseende lære af svenske kolleger. Der bygges forstæderne på sten og sand. Også Vestskoven ved København er et eksempel på misbrug af landbrugsjord.

A. Olufsen kritiserede kapitalvindingsskatten. Den vanskeliggør generationsskiftet og er med til at nedsætte landbrugsproduktionen. De ældre landmænd ekstensiverer driften og holder fast på ejendommene længst muligt. - Hvis tilskuddet til Hedeselskabet beskæres, vil følgen blive, at mange fredskovsplantager forfalder. Ejerne vil i givet fald ikke have råd til at opretholde driften af plantagerne. Olufsen kritiserede også DSB for at sprøjte med hormonomidler på baneskråningerne, hvor-



ved de kommer til at ligne en ørken.

Folketingsmand *Knud Raunkjær*, Lyhne, anførte, at det selv med øgede bevillinger vil tage 100 år at få fornyet ca. 60.000 km udlevede læhegn. Han spurgte, om der findes fyrretræssorter, som kan bruges til supplering af løvtræhegn.

Afdelingschef *S. Grosen* mente, at de 3-rækkede løvtræhegn havde udviklet sig tilfredsstillende, men at andre hegnstyper kan komme på tale f. eks. på vestkysten. Barkbillen, som spreder den frygtede elmesyge, er konstateret her i landet, men sygdommen er endnu ikke hoppet over vor sydlige grænse. Smitterisikoen indebærer dog, at sammensætningen af planter i læhegnene må tages op til overvejelse.

Gårdejer *Niels Olesen*, Saltum, sagde, at boringen efter vand til markvanding kan medføre, at brønde bliver tørlagt. Han efterlyste derfor en omfattende undersøgelse, der kan klarlægge, hvor store vandressourcer der er til rådighed.

Direktør *K. Sandahl Skov* oplyste, at der er et planlægningsarbejde i gang, men at man, når der er tale om grundvand, bevæger sig i et kompliceret problemområde. De instanser, der skal give tilladelse til vandindvinding, står ofte i en vanskelig situation.

Forhenværende landbrugs- og fiskeriminister *Chr. Thomsen*, Viborg, fortalte, at han som landbrugsminister havde plantet det første træ i Vestskoven, og han var sikker på, at folk om 50 år vil være lykkelige for, at skoven blev plantet. Vel var det sket på god jord, men udnyttelsen af den i Københavns nærmeste omegn var ringe og derfor mest tidslernes paradís.

Proprietær *O. U. Jepsen*, Eskjær,

mente, at Hedeselskabet, som ved meget om jordens vandreserver, i den øjeblikkelige situation, burde markere sig stærkere med hensyn til vandindvinding. Også bysamfundene, som fråser med vandforbruget, må med, hvis der skal indføres restriktioner for vandindvinding. Landbrugets forbrug til vanding går ind i det økologiske kredsløb igen, mens byernes spildevand strømmer lige ud i havet. Spørgsmålet bør rejses på højeste plan.

Direktør *K. Sandahl Skov*: Hedeselskabet har ikke ekspertise, når det gælder grundvand. Det er geologernes område. Hedeselskabet kontrollerer derimod afstrømningen af overfladevand.

Afdelingschef *N. Venov*: Der er fire institutioner, der beskæftiger sig med vand, og det er Meteorologisk Institut, Danmarks geologiske Undersøgelse, Hydroteknisk Laboratorium og Hedeselskabets Hydrometriske Undersøgelser. De fire institutioner m. fl. har i en halv snes år samarbejdet inden for Den internationale hydrologiske Dekade, et arbejde, der vil fortsætte i fremtiden. – Når der tales om jordens vandindhold, må man også have de uens nedbørsforhold og de forskellige jordbundsforhold i erindring, da det er med til at give svingende vandressourcer. Problemerne er store, og en omhyggelig planlægning er nødvendig.

Gårdejer *H. Ørnsholt Jensen*, Vesterlund, oplyste, at overfredningsnævnet havde afsagt kendelser i Vejle amt, som hindrede markvanding. Modsat synes det ikke have nogen indflydelse på naturkilderne, når bysamfundene Kolding og Fredericia skal forsynes med vand.

hk.



# Kemi-forsøg

## optog årsmøde- deltagerne

Da Hedeselskabets årsmøde, som blev holdt den 23. juni i Holstebro, sluttede midt på eftermiddagen, drog deltagerne til Hjerl Hede, hvortil de var inviteret af direktør Finn Hjerl-Hansen, der gæstfrit åbnede sin privatbolig for den store forsamling.

Senere var der lejlighed til at se Jydsk Skovmuseum, hvor bl. a. dampsavværkets store vandret-gående bloksav var i funktion. Gæsterne sluttede besøget ved Flynn-

dersø og fik en enestående oplevelse ved udsynet over sø, hede og plantage.

Et lignende skue indledte udflugten den følgende dag, hvor det første punkt på programmet var »bestigning« af Trehøje, der midt i Skovbjerg bakkeø hæver sig 103 meter over havet, og i klart vejr kan der herfra overskues 4000 km<sup>2</sup>. Efter en overfredningskendelse blev der i 1951 fredet 300 ha hede. Hedeselskabet bidrog med 50 ha uden at kræve fredningserstatning.

Ved Trehøje ejer Hedeselskabet M. B. Bruuns plantage, der dækker 334 ha. Den første del af plantagen erhvervede Hedeselskabet i 1890, resten i 1905 for midler, som etatsrådinde M. B. Bruun testamenterede selskabet.

\*

En oplevelse baseret på kemi ventede deltagerne ved Haunstrup bæk, der leder det stærkt jernholdige vand fra Haunstrup brunkulslejer til Rimmerhus bæk, hvorfra det ad Vorgod å strømmer ud i Skjern å.



Civilingeniør K. Hansen anstiller forsøg ved Haunstrup bæk.





Skovrider P. F. Tøttrup fortæller om brunkulslejerne og deres beplantning.

Ved hjælp af en række kemiske eksperimenter på »åstedet« indviede civilingeniør K. Hansen, Hedeselskabets laboratorium, tilskuerne i problematikken omkring okkerudfældning. En københavnsk deltager bemærkede, at han hele sit liv havde hørt om det vestjyske okkerproblem, men at han først nu rigtig havde fattet, hvad det indeholdt.

Skovrider P. F. Tøttrup, Birkebæk, skitserede det forslag, der er udarbejdet til afhjælpning af okkerforureningen, og hvis sidste fase er tilplantning af lejerne.

\*

I begyndelsen af 1960'erne besluttede Herning at bygge en ny by til 12.000 indbyggere. Den blev anlagt 3 km nord for Herning og fik navnet Gullestrup, områdets oprindelige navn. For Herning kommune plantede Hedeselskabet tre 40 meter brede og 1,2 km lange skovbælter. De skul-

le give læ for vestenvinden, etape-dele byggeriet og påvirke byen i »rumlig« henseende. Det noget utraditionelle byggeri blev livligt kommenteret af mødedeltagerne.

På Sunds-Simmelkjær-Ilskov-egnen var der lejlighed til at betragte 3-rækkede løvtræhegn på forskellige stadier. For at få en sikker og hurtig vækst er det nødvendigt at holde dem rene for ukrudt de første 2-3 år. Det er hidtil udført mekanisk, men nu er der forsøg i gang, som skal vise, om kemiske midler kan anvendes, da det vil billiggøre rensningen. Samtidig er det tanken at bekæmpe ukrudtet i en periode over 4-5 år.

Sidste punkt på programmet var en køretur gennem Kongenshus hede til Kongenshus hotel, der dannede ramme om års-mødeafslutningen.

hk.



# Der kan stadig „indad vindes”

*Landmand på Sjælland avlede store afgrøder i mose, der var groet til i græstuer og siv.*

– Hvad indad tabes skal udad vindes, skrev folketingsmand Sv. E. Hovmand for ikke så længe siden, da han gjorde sig til talsmand for en kortlægning af vore muligheder med hensyn til at indvinde areal til erstatning for de 16.000 ha landbrugsjord, som årligt bruges til veje, byudvikling og rekreative områder.

Sideløbende kan nævnes, at det gamle ordspil, han havde omskrevet, har gyldighed i dets oprindelige ordlyd, da der fortsat er arealer, som kan »indad vindes« til landbrugsformål.

Syn for sagn fik Tidsskriftets redaktion for nylig under et besøg i Slagelse, hvor chefen for Hedeselskabets grundforbedringskontor, J. D. Sørensen, formidlede et besøg hos gårdejer Knud Erik Rasmussen, Hallenslev, som har parceller i det langstrakte moseområde syd for Tissø.

\*

Efter at et dræningsprojekt, som omfattede 10 ha, var afsluttet i foråret 1974, blev mosen fræset omkring den 20. maj, og den afgrøde, der kunne være tale om at så på det sene tidspunkt, var sennep. Såbedet var usædvanligt, da mosen var dækket af et tykt græstæppe og spækket med høje græstuer. Efter at fræseren havde været igennem et par gange, var overfladen et kompakt knust græslag. Heri blev der sået og derefter – ikke at forglemme – tromlet.

Op af dette usædvanlige såbed groede alle tiders sennepsafgrøde, som ikke var høj af vækst, men med



Mosen i foråret 1974.



en imponerende frøsætning og så tæt, at en kat (eller var det en kalv?) kunne løbe hen over den uden at falde igennem.

Udbyttet i sennepen var 2500 kg/ha, op mod det dobbelte af det normale, og solgt til den gunstige pris af 3,05 kr./kg var det i stand til at dække omkostningerne til grundforbedringen. Med et pumpeanlæg, der kunne løfte 15 liter 2,2 meter pr. sekund, var den samlede udgift 45.150 kr.

\*

Derefter blev mosen pløjet til 60 cm dybde. For at få tørvelaget, der lå øverst, bedst blandet med sand- og dyndlag, kantstillede Rasmussen furerne, da horisontal lagdeling af jorden bør undgås.

I fjor var afgrøden igen sennep – som var endnu bedre end det foregående år – og sukkerroer, der gav 50 tons/ha.

Når afgrøderne i den nykultiverede mose ikke var berørt af 1975-tørken, skyldes det, at Kn. E. Rasmussen kan regulere grundvandstanden ved at starte og stoppe pumpeanlægget efter behov. I tidsrummet 15. oktober-1. marts pumpes der ikke.

I den laveste del af mosen er der lavet en kunstig sø med en ø midt i. Her rugede i fjor foruden ænder også en halv snes grågæs, der bragte anselige kuld gæslinger til verden. Gæssene er udflyttere fra den store bestand, som holder til i Tissø.

En anden af Rasmussens moser på 16 ha, hvor forhen nogle kvier gik og vegeterede mellem siv og høje græs-tuer, blev grundforbedret i foråret, og han var da spændt på, om afgrøderne ville gro lige så villigt her som i den første mose.

hk.



I søen, som er gravet i et hjørne af den tidligere mose, ruger der bl.a. gæs fra Tissø-bestanden.

Mosen i foråret 1976.





# Projektstøtte fra FEOGA, EF's landbrugsfond

*Af direktionssekretær*

*B. Lindberg Skov, Hedeselskabet.*

I erkendelse af at landbrugets strukturproblemer i fællesmarkedet ikke løses alene ved de mere kortsigtede produktorienterede markedsordninger, ydes der gennem EF's landbrugsfonds udviklingssektion tilskud til forbedring af jordbrugets strukturforhold.

Strukturpolitikken i fællesmarkedet søges realiseret ved følgende foranstaltninger:

*Kontanttilskud* fra EF's landbrugsfond til individuelle projekter.

*Direktiver* som pålægger medlemslandene med støtte fra EF's landbrugsfond at intensivere gennemførelsen af strukturpolitikken. Her i landet er »moderniseringsdirektivet«, som har til formål at gennemføre udviklingsplaner for moderniseringsegnebedrifter, gennemført ved lov nr. 222 af 26-4-1973.

*Forskellige forordninger* som gør det muligt for medlemslandene med økonomisk bistand fra EF's landbrugsfond at gennemføre begrænsede strukturopgaver (f. eks. omlægning fra malkekvæg til kødproduktion).

## **Projektstøtten**

Individuelle projekter kan tildeles kontanttilskud fra EF's landbrugsfond, hvis deres sigte er at forbedre afsætningsstrukturen eller produktionsstrukturen (f. eks. skovplantnings- og grundforbedringsprojekter). Projekter vil få fortrinsret, hvis de formodes at opfylde ovennævnte betingelser og »indgår som et led i foranstaltninger, der har til formål at fremme den harmoniske udvikling i den almene økonomi i det område, hvor disse projekter skal gennemføres«, jfr. Rådets forordning nr. 17/64.

Landbrugsfondens udviklingssektion havde i 1975 et budget på 325 mill. regningsenheder, svarende til ca. 2400 mill. kr. Til de individuelle projekter var der afsat ca. 1600 mill. kr.

Projektstøtten fra EF's landbrugsfond forventes ændret fra budgetåret 1977 (med udlodning i 1978). Ændringerne vil medføre, at de disponible støttebeløb reduceres til ca. 750 mill. kr., som overvejende vil blive reserveret til forarbejdnings- og forædlingsindustrien.

## **Finansieringsregler**

Tilskuddet fra EF's landbrugsfond til projekterne kan som hovedregel ikke overstige 25 pct. af den planlagte investeringssum. Den person eller virksomhed, som har fordel af den planlagte investering, skal som hovedregel mindst deltage finansielt med 20 pct. Desuden skal staten i det pågældende medlemsland bidrage med supplerende tilskud på mindst 5 pct. af investeringen. Her i landet er vilkårene for opnåelse af nationale tilskud nedfældet i Lov om tilskud til strukturprojekter inden for jordbruket, nr. 187 af 30-3-1973.



### Projektstøtte i 1975

I den første af to udlodninger af støtte under 1975-budgettet har EF-kommissionen accepteret 318 ansøgninger, hvis EF-støtte beløber sig til ca. 800 mill. kr.

Af de mange godkendte projekter kan nævnes, at Tyskland har fået bevilget et FEOGA-tilskud på ca. 43 mill. kr. til genplantning af 14.000 ha stormskadede skovarealer. Til 3 større afvandingsprojekter med et overslagsbeløb på ca. 38 mill. kr. er der bevilget et tilskud på ca. 9,5 mill. kr.

Belgien har fået tilsagn om ca. 6,2 mill. kr. til afvandingsarbejder, og til Frankrig er der afsat ca. 6,1 mill. kr. til plantningsarbejder og ca. 7,9

mill. kr. til afvandingsarbejder. Italien har fået en støtte på ca. 22 mill. kr. til afvandingsarbejder, og endelig har Holland til 12 afvandingsprojekter med et samlet overslagsbeløb på ca. 64 mill. kr. fået en støtte på ca. 16 mill. kr. England har fået bevilget et tilskud på ca. 1 mill. kr. til to afvandingsprojekter.

Irland, Danmark og Luxemburg har ikke i forbindelse med 1. udlodning søgt om støtte til skovplantnings- og afvandingsprojekter.

### Læplantningsprojekter

Ved den 2. udlodning for 1975, som blev offentliggjort i maj måned i år, har EF-kommissionen besluttet at yde ca. 28 mill. kr. i støtte til 11



Berlaymont-bygningen i Bruxelles, hvorfra EF-kommissionen administrerer projektstøtten.



danske projekter. Siden 1973 er der hermed ydet EF-støtte til danske enkeltprojekter på i alt ca. 180 mill. kr. Det er især forædlingsindustrien, som er blevet tilgodeset med støtte. Af undtagelser herfra kan nævnes, at Det danske Hedeselskab har modtaget projektstøtte til læplantning. I 1974 (1973-udlodning) modtog Hedeselskabet 3 mill. kr. til oprettelse af læplantninger i 7 landdistrikter i Jylland. I forbindelse med den sidst foretagne udlodning (2. udlodning 1975) modtager Hedeselskabet endvidere ca. 6,5 mill. kr. til etablering af læbælter i 7 amter i Jylland.

Hedeselskabet modtager disse EF-støttebeløb på lodsejernes vegne, men dog således at Hedeselskabet i sidste instans står som den finansielt

ansvarlige overfor EF-kommissionen ved udførelse af projekterne.

De nævnte projekter medfører i øvrigt en ikke ringe økonomisk belastning for Hedeselskabet, da det har vist sig, at selskabet skal finansiere projekternes gennemførelse i gennemsnitlig 1 år inden acontobeløb modtages fra EF-kommissionen.

Den nye lov om tilskud til læplantning, som Folketinget har vedtaget til ikrafttræden den 1. juni 1976, vil ikke yderligere billiggøre de EF-støttede læplantningsprojekter. Den nye lov om læplantning giver imidlertid sikkerhed for, at læplantningsarbejdet også efter bortfald af EF-støtte, kan fortsætte i udvidet omfang, hvilket er afgørende for en langsigtet planlægning af læplantningsarbejdet.

---

# Ny struktur samler alle læplantnings- interesserede

Ved De samvirkende Plantningsforeningers årsmøde i Ars den 28. maj blev det vedtaget, at foreningerne sammen med læplantningslaugene, de landøkonomiske foreninger og Hedeselskabet skal danne en ny organisation til fremme af læplant-

ningsarbejdet. Beslutningen skal dog vedtages igen ved næste årsmøde.

Sammen med de nævnte institutioner gik Plantningsforeningerne ind for at danne *Regionsudvalg for Læplantning*. Det enkelte udvalgs virksomhedsområde følger stort set amtsgrænserne. Nordjyllands amt deles dog i to regioner.

Et regionsudvalg kommer til at bestå af syv medlemmer. Læplantningslaug, plantningsforeninger og de landøkonomiske foreningers planteavlsudvalg vælger hver to, og Hedeselskabet udpeger ét.

Formændene for regionsudvalgene, en repræsentant for Landsudvalget for Plan-teavl og én fra Hedeselskabet danner derefter *Fællesudvalget for Læplantning*, som skal varetage faglige og politiske opgaver, holde årsmøder og informere regionsudvalgene.

Der var blandt årsmødets deltagere bred enighed om at gå ind for strukturændringen. Men der opstod nogen debat om, hvor



de værdier, som nogle plantningsforeninger råder over, skal placeres, hvis en forening ophæves. I de nye vedtægter var det anført, at de i givet fald burde overføres til regionsudvalgene. Da der blev foretaget en tilføjelse om, at værdier bør bruges til læplantning på den egn, hvor de var samlet, blev enigheden igen oprettet.

Forslaget til den nye struktur til fremme af læplantningen blev fremlagt af gård-ejer *Holger Vesterager*, Grindsted.

\*

Årsmødet blev ledet af Plantningsforeningernes formand, gårdejer *Johs. Callø*, Bevtoft, der udtrykte optimisme og forud-så aktivitet på grund af de øgede bevillinger til læplantningen.

Afdelingschef, skovrider *S. Grosen*, Hedeselskabet, oplyste, at der i det forløbne år var udleveret 600.000 planter til 40 foreninger, og at der gennem læplantningslaugene er plantet godt 2 mill. planter, i alt en stigning på godt 400.000 planter i forhold til året før.

Med den nye lov, hvorefter der over en 5-års periode ydes et statstilskud på 5 mill. kr. årligt til kollektiv læplantning, kan der foretages en bedre planlægning af plantning og planteproduktion. Dertil kommer et tilskud fra FEOGA i årene 1977-80 til etablering af 3000 km 3-rækkede løvtræhegn. Angående et tidligere tilskud fra FEOGA har der været problemer med at få pengene i hus, hvorved Hedeselskabet har måttet udlægge 2 mill. kr. Det har medført en rentebyrde, som det ret beset tilkommer lodsejerne at betale.

Da det tager 2-3 år at frembringe læplanter, kan det blive et problem at skaffe det nødvendige antal. Der synes at have været nok i foråret, og både Hedeselskabets Centralplanteskole og private planteskoler har nu sat alle sejl til for at fremskaffe de flest mulige planter af den rigtige afstamning og proveniens.

Rensningen af de 3-rækkede løvtræhegn gennemføres for tiden med mekaniske redskaber. I foråret er der gjort forsøg med kemisk renholdelse, som kan betyde en billigørelse af arbejdet.

\*

Skovrider *S. Grosen* omtalte en plante-sygdom, *elmesygen*, som kan få betydning



Johs. Callø overrækker Krøiers legat til Olga og Niels Nielsen, Glesborg.

for træartsvalget i de kollektive læplantninger. Sygdommen er til stede i vore sydlige og vestlige nabolande og har næsten udryddet elmen i Belgien og Luxemborg. Professor *E. Hellmers*, Landbohøjskolen, mener, at elmesygen er en så alvorlig trussel, at det måske bør forbydes at plante elm. Derfor skal man eventuelt indskrænke plantningen af elm så meget, at den kan undværes i hegnene, hvis sygdommen sætter ind.

Karla og Holger Nielsen, Riis ved Give, får overrakt De samvirkende Plantningsforeningers sølvbæger af Johs. Callø.





Skovrider *Sv. Larsen*, Tolne, anførte, at det ville blive vanskeligt at undvære elmen i læhegnene på vindudsatte steder.

Forsøg med kemisk ukrudtsbekæmpelse i Hornum — i forgrunden en ubehandlet forsøgsparcel og bagest en sprøjtet.



Landskonsulent *Frode Olesen*, Viby, var enig med ham i synspunktet, men advarede mod at bagatellisere problemet, da bilerne, som spreder sygdommen, er mere udbredt her i landet end først antaget.

\*

Krøiers legat blev i år tildelt *Olga og Niels Nielsen*, Glesborg på Djursland. I over 40 år har de deltaget aktivt i plantningsarbejdet og har selv tilplantet 28 ha hedejord med forskellige slags nåletræer. Ægteparret har nu afhændet deres ejendom Rughalegård og plantagen Dybdal, men beholdt plantagen Jesperhede, som Niels Nielsen selv driver intensivt med salg af juletræer, pyntegrønt og flagstænger. I 1935 kom Niels Nielsen med i ledelsen af den lokale plantningsforening og var i perioden 1955-69 dens formand. Foreningerne på Djursland blev da samlet i én forening, og i 1973 overtog Niels Nielsen formandshvervet i Djursland Plantningsforening efter P. Madsen Pedersen.

De samvirkende Plantningsforeningers sølvbæger blev tildelt *Karla og Holger Nielsen*, Riis ved Give. Holger Nielsen blev i 1936 medlem af bestyrelsen for Give Plantningsforening, som for nogle år siden indgik i en større fusion, og han har i mange år været formand for institutionen Riis Bakker.

Ægteparret overtog i 1932 Riisgård, hvor de udførte et stort plantningsarbejde både i plantage og med læhegn, indtil de afstod gården i 1969.

\*

Den traditionelle udflugt i forbindelse med årsmødet gik til Statens Forsøgsstation i Hornum, hvis leder er forstander *I. Groven*. Forsøgsstationen råder over 50 ha, og der foretages her forsøg med træplanter, hvoraf der findes ca. 9000 forskellige arter og provenienser.

Det, som først imponerer den besøgende, er de 50-60 år gamle seljerønhegn, der er op til 10 meter høje. Forsøgene med læplantning er for nylig henlagt til Hornum, og årsmødets deltagere så bl. a. forsøg med kemisk ukrudtsbekæmpelse, der skal afsløre, hvor stor dosis de forskellige buske kan tåle.

hk.



# Grousens saga

## på den jyske hede

*Af Poul Kr. Jørgensen, Vejen.*

Grouse er navnet på en speciel dalrype, som er udbredt i Skotland, Irland og dele af England. Den er et fortræffeligt vildt, og for jagtens skyld har man derfor forsøgt at indføre den til andre egne af Europa – med mere eller mindre held.

Som andre rypearter er grousen plumpt bygget og har de for hønsfuglene typiske ret korte vinger. Dens flugt er dog hurtig og såre karakteristisk med de skiftende perioder af glideflugt og svirreflugt. På nogen afstand kan grousen i felten godt forveksles med hønen hos urfugl. Et godt kendetegn er dog de rødbrune farver og den afrundede hale. Grousen er også en del mindre end urfugl. Den måler sjældent over 40 cm. I modsætning til andre ryper skifter grousen ikke farver i vinterhalvåret. De rødbrune farver er endda stærkest om vinteren. Hannen har om sommeren en smuk rød kam hen over hvert øje.

Grousen foretrækker en natur, der er rig på moser og heder. Særlig foretrukne er biotoper, der har en god vækst af planter som tranebær, tyttebær og revling. I det store og hele er grousens føde som urfuglens, medens dens væremåde nærmest er som agerhønsens. Den er bl. a. ligesom denne monogam.

Allerede i slutningen af forrige århundrede havde danske jægere fået øje på grousens eventuelle muligheder som jagtobjekt i Danmark.

Viggo Møller oplyser i sin bog om de danske vildtarter, at den første udsætning må have fundet sted i begyndelsen af 1890'erne. Der blev på Dansk Jagtforenings foranstaltning indkøbt fugle fra Skotland. Da der var nogen uheld forbundet med sendingen, var flere fugle døde ved ankomsten, og de første udsætninger kom derfor kun til at omfatte ganske få fugle.

De indkøbte fugle blev udsat på midtjyske hedeterræner. Udsætninger fandt f. eks. sted ved Hjælland i Thim sogn. Disse fugle formerede sig ikke særlig stærkt, og fuglene var tilbøjelige til at trække længere mod vest. Omkring århundredskiftet fandtes grousen i Ejstrup ved Nørre Snede omtrent i samme antal som urfuglene.

Andre udsætninger fandt sted i nærheden af Palsgård nord for Nørre Snede, og her ser det ud til, at fuglene må have formeret sig helt godt. I 1911 blev der om vinteren nedlagt helt op til 100 fugle, og i 1912 kunne der også berettes om »ret mange« fra andre egne i området.

Plantøren på FASTERHOLT i Arnborg sogn kunne også i 1911 oplyse, at der var set kuld af grouser omkring FASTERHOLT. Der blev også i 1911 observeret kuld i Brande sogn.

Efter al sandsynlighed blev der skabt en større og levedygtig bestand i årene 1910-1925 i trekantområdet Brande-Herning-Silkeborg. Egnen her bød også fuglene gode betingelser. Der var ganske vist anlagt ret



store plantager, men der fandtes også betydelige områder med mose- og hedestrækninger, der gav grouzen gode fødemuligheder.

\*

Grouzen bliver som nævnt ikke hvid om vinteren. Den vil derfor i vinterhalvåret være et lettere bytte for rovdyr og rovfugle, ligesom den også har svært ved at camouflere sig for jægere. Først i 1922 blev grouzen fredet i jagtloven. Den blev fredet på samme betingelser som agerhønen.

Den manglende fredning og sandsynligvis også den daværende langt større bestand af rovvildt har uden tvivl været medvirkende årsager til, at grouzen ikke i det lange løb kunne formå at holde stand alle steder.

Nyere udsætninger blev imidlertid forsøgt, og det var Dansk Jagtforenings mangeårige næstformand, baron Herluf Rosenkratz, der var drivkraften, når det gjaldt om at indføre grouzen i den danske fauna.

Det ser dog ud til, at man til sidst helt opgav. På repræsentantskabsmødet i København i 1927 lød døds-klokken simpelthen over grouzens indførelse. Der blev oplyst, at der var indført 15 fugle fra Skotland, men en trediedel af fuglene var døde allerede ved ankomsten. De resterende var blevet udsat i Midtjylland. Anstrengelserne havde trods alt ført til et meget magert resultat.

Grouzen var dog stadig at finde som ynglefugl i 1932. Dette år blev der indleveret en gammel han fra Ikast til udstopning hos konservator H. P. Hansen, Herning.

På øen Fur i Limfjorden blev der i året 1932 indført grouse. Der var i alt tale om 20 fugle, der blev indkøbt i Skotland. Tre af fuglene var desværre døde ved ankomsten. De

resterende blev udsat i bakkerne, løvtræssåten, hvor der bl. a. var flere kildevæld og derfor tilstrækkeligt rindende vand. Man mente, at man det nævnte sted havde fundet det terræn, der mest mindede om naturen i fuglenes hjemstavn.

Det ser ud til, at dette sted alligevel ikke passede grouserne helt. Det følgende år var så at sige alle fugle flyttet ud på Færkøodde, hvis natur mest bestod af fugtige og vandfyldte lavninger. Grouzen holdt sig desværre heller ikke på Fur. Der blev ganske vist op gennem 30'erne og lidt ind i 40'erne hvert år nedlagt fugle. I 1948 var der kun et enkelt par på hele øen, og de sidste grouser forsvandt helt i de nærmest følgende år.

\*

Det kunne være nærliggende at spørge, om grouzen i dag og i fremtiden kan blive dansk ynglefugl.

De tidligere forsøg med indførsel og udsætning har vist, at fuglene kan være yngledygtige i Danmark, når fuglene udsættes på de rigtige biotoper, d. v. s. hedearealer.

Der findes i dag en del ret store fredede hedearealer, f. eks. Borris hede og Randbøl hede. På disse arealer er der endnu en urfuglebestand, og hvis man udsatte grouse her, ville den sikkert kunne blive ynglefugl. Noget andet er, at grouzen måske også kunne gå hen og blive en konkurrent til urfuglene.

Det er imidlertid en kendsgerning, at urfuglebestanden mange steder har svært ved at holde sig, og hvis urfuglene helt vil forsvinde – og det er der noget, der tyder på – kunne man sikkert med fordel erstatte disse med grouse. De klimatiske ændringer i de sidste 25 år med de meget milde vin-tre må absolut være til gavn for grouzen.



# HEDESELSKABETS LABORATORIUM

Hjultorvet . 8800 Viborg . Telefon (06) 62 61 11



Autoriseret af landbrugsministeriet til udførelse af jordbundsanalyser.

Ansvarlig i henhold til autorisationen:  
civilingeniør J. Frederiksen

**Kemiske og fysiske jordbundsanalyser**

**Drikkevandsanalyser**

**Analyser af spildevand og vandløbsvand**

**Analyse af kalk, mergel og brændselstoffer**

**I øvrigt mange arter**

**af kemiske og fysiske analyser**

*Automatisk analyseudstyr i jordprøvelaboratoriet.*

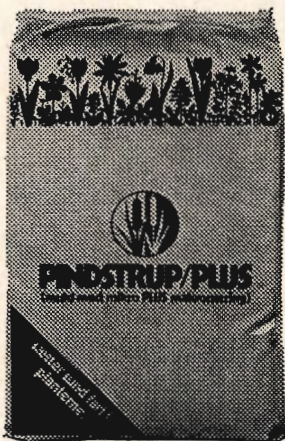
**SPAREKASSEN** **sds**

Midtjylland

## Hulkjærhus Planteskole

Rødkjærbro  
Telefon (06) 87 03 33 - 87 00 25

**PLANTER I'L SKOV,  
LÆHEGN OG HAVE**



## PINDSTRUP SPHAGNUM

leveres i følgende sortimenter og størrelser:

FIN .....	Poser à 430 l og 200 l
MELLEMFIN .....	Poser à 400 l
GROV .....	Baller à 520 l
PINDSTRUP/PLUS, næringsberiget	Poser à 200 l og 100 l
LØS USORTERET .....	vognlæs, min. 25-35 m <sup>3</sup>
FÆRDIGBLANDING 1 .....	Poser à 400 l
FÆRDIGBLANDING 2 .....	Poser à 200 l

## PINDSTRUP MOSEBRUG <sup>A</sup>/s

PINDSTRUP

8550 RYOMGAARD

Tlf. (06) 39 61 00



<sup>A</sup>/s DANSK FRØHANDEL

## TRIFOLIUM - SILO

TAASTRUP (02) 99 00 11 . GRENAÅ (06) 32 05 00 . RANDERS (06) 44 72 11



# BOVLUND favorit

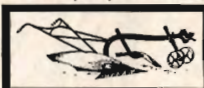


DEN NYE BOVLUND RØRPLOV  
SOM FAST PLOV ELLER MED  
HELAUTOMATISK  
STENUDLØSER

Bovlund - 6535 Branderup J.

rekvirer brochurer hos Deres forhandler eller hos: Telefon (048) 35233

Plovfabrikken »BOVLUND« 1/2



## CIMBRIA TØMMER HANDEL

Aktieselskab

### AABENRAA

INDHENT TILBUD

( Tegn abonnement på  
Hedeselskabets Tidsskrift )

## Petersværk Betonvare-Industri

Nørresundby . Telefon (08) 17 10 55

Alt i betonvarer efter D. S. 400

PBI-rør 1-2 meter, fliser og kantsten. Alt i LECA-  
elementer og -murmateriale . Renseanlægget TRIX.



AKTIESELSKABET

### MIDTBANK

# MARKVANDING

## DANREGN

SPECIALFIRMA · FORLANG TILBUD  
BRANDE · TLF. 07-18 0755\*

# PRINSENS BRYG

— en frisk pilsner

## DRÆNRENSNING



Spuling af forurenede dræn-  
systemer og vandrør foretages  
med højtryksmaskiner.

Henvendelse kan ske til  
Hedeselskabets lokale kontor  
eller til hovedkontoret,

8800 Viborg,

telefon (06) 62 61 11, lokal 244.





Findelt

## 85 % Faxe jordbrugskalk

AKTIESELSKABET

# FAXE KALKBRUD

Fraderiksholms Kanal 16 1220 København K Telefon (01) 13 75 00



## Paludans Planteskole A/S

Klarskov - 4760 Vordingborg  
Telefon (03) 78 20 09

SKOVPLANTER, LÆ-, HÆK- og HEGNSPLANTER

## Dansk stålgærde - effektiv indhegning



# NKT

AKTIESELSKABET  
NORDISKE KABEL- OG TRAADFABRIKER  
Gl. Banegaardsvej 25 . 5500 Middelfart  
Tlf. (09) 41 10 30

Union Betonvarefabrik  
A/S..... Vojens (04) 54 13 30

# Union

BETONVAREFABRIK A/S . VOJENS

## (04) 54 13 30

GT-M og GT-F rør  
Fliser  
Kantsten  
Fundamentblokke  
Brændsten  
Delta systembrønde  
Landbrugsrør m/fals

SØNDERJYLLANDS  
CENTRALE FABRIK

Dir. K Kjærulf priv..... (04) 85 12 44

## Dansk Plantage- forsikringsforening

Det gensidige  
forsikringselskab

tegner forsikring for **genplant-  
ningsværdien** for nåletræsplan-  
tager overalt i Danmark. - Ind-  
skud én gang for alle 2 kr. pr.  
ha, dog ikke under 5 kr. pr.  
forsikring.

Årlig præmie og maksimum-  
erstatning:

0,75 kr. pr. ha ....	1050 kr.
1,00 kr. pr. ha ....	1400 kr.
1,50 kr. pr. ha ....	2100 kr.
3,00 kr. pr. ha ....	4200 kr.
4,50 kr. pr. ha ....	6300 kr.

Vedtægter og indmeldelsesblan-  
ketter ved henvendelse til

FORENINGENS KONTOR

I VIBORG

Telefon (06) 62 61 11



## St. Hjælland Savværk og Imprægneringsanstalt

er køber af nåletræ  
til bygningstømmer og master

Hjælland, 7362 Hampen . Tlf.(06) 86 91 00

## PETERSEN & PEDERSEN

VIBORG

Telefon (06) 82 62 88

ALT I ELEKTRICITET

## Hedeselskabets Centralplanteskole

Tvillum Skovgaard . Faarvang

Telefon (06) 87 15 00

- Planter af hårdføre racer til skov, læ,
- hæk, vildtræmiser og sommerhusgrunde.

Det betaler  
sig i ...



Frøavlcentret

## HUNSBALLE

Telefon Holstebro (07) 42 05 33

Frøavl og frøhandel

# topsikring

-det bedste af AU/MLU

## Diana skovtjære

Natriumnitrit

Silolak

Bevar træværket med

Dinatox carbolineum

v. skovrider Tage Hansen

tlf. (03) 83 44 96

### SKOVPLANTER . LÆPLANTER

Tilsluttet Herkomstkontrollen med skovfrø  
og planter.  
Plantekatalog tilsendes gerne på forlangende.



**SKÆRBÆK  
PLANTESKOLE**

6780  
SKÆRBÆK  
TLF.  
04/75 12 50



### ELEMENTBROER - JERNBETONSPUNSPANKER

Specielle emner efter opgave.

Alt i betonvarer efter D. S. 400

Ringkøbing Cementvarefabrik - Tlf. (07) 32 16 00

A/8 N. SKYTTE

## RØDE DRÆNRØR

2" - 8" - samt grenrør i  
forskellige dimensioner

GALTEN TEGLVÆRK (06) 94 30 29

● Tegn abonnement på ●  
Hedeselskabets Tidsskrift ●





— det bedste  
**vandingsanlæg**

Vandingsmaskiner fra 10 m<sup>3</sup> pr. time  
til 120 m<sup>3</sup> pr. time.

Send os et kort eller tegning over Deres  
marker eller forlang besøg.

Vi arbejder over hele landet.

Stærkeste rør med hurtige og  
robuste koblinger.

Sprinklere, der vander jævnt.

**DANSK VANDINGS INDUSTRI**

Snoghøj pr. Fredericia tlf. (05) 94 22 11



**HAFNIA  
HAAND I HAAND**

*-helsikring i hverdagen*

**HOLSTEBRO**

**BETONVAREFABRIK A/S**

Holstebro telf. (07) 42 00 03  
42 07 88

Alt i betonvarer  
indenfor

Dansk ingeniørforenings  
normer

samt specialopgaver,  
f. eks. spunsplanker

**SPAREKASSEN**

**sds**

**engsko  
kværnsten**



STRØMMEN RANDERS TLF. (06) 42 99 99

**Drænrør**

**Mursten**

**Tagsten K 21**

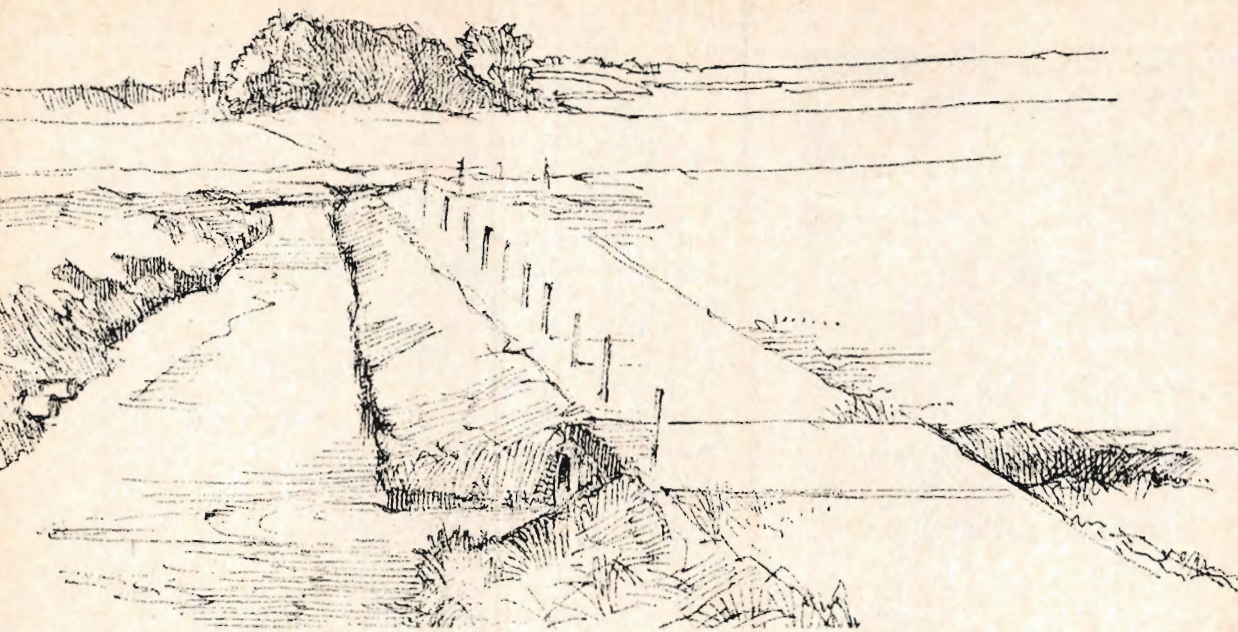
**Romadæk**

A/S De forenede Teglværker

Lysbro Teglværk . Paarup Teglværk

**TEGLVÆRKERNES SALGSKONTOR  
SILKEBORG** a. m. b. a. - Torvet 14 - Tlf. (06) 82 12 00

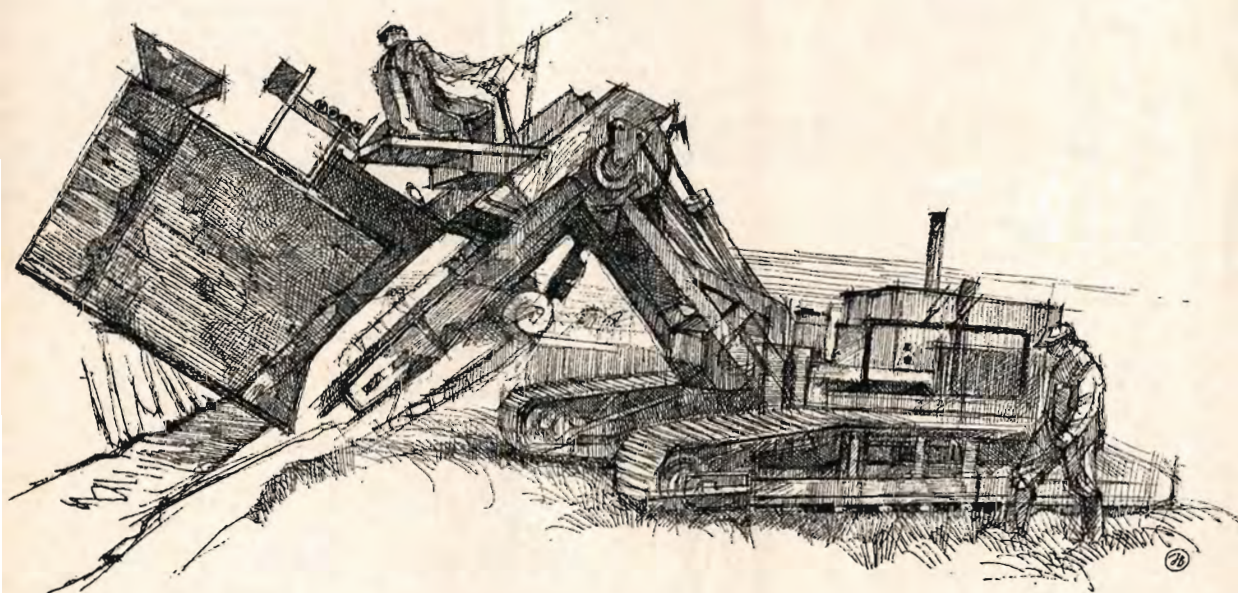




# HEDESELSKABET

administrerer kommunevandløb

og projekterer drænings- og vandingsanlæg



Hedeselskabets nye automatiske drængraver i maleren Johs. Bæchs streg