

15. MAJ 1977 - NR. 3



DET DANSKE HEDESELSKAB



HEDESELSKABETS PLANTAGEREGULERING

Skovtaksator L. Nannestad

Tlf. (06) 62 61 11

Mogensgade 38, postbox 110, 8800 Viborg

Driftsplanlægning:

Fotokort . Skov-/Plantagekort

Areal- og Vedmasseregistrering

Tilvækst- og Hugstbudgettering

Skovkyndig vurdering:

Køb . Salg

Ekspropriation, Brugsbegrænsning, Brandskader m.v.

A/S Grindsted Imprægnerings- anstalt

er køber af nåletræ
til master i alle
størrelser fra
7,7 m, 16 cm top.

Kontant
afregning.

7200 Grindsted
telf. (05) 32 08 55

topsikring

-det bedste af AUMLU

A L. HAMMERICH & CO
S GRØNNEGADE 57 - 8000 ÅRHUS C
TELEFON (06) 12 71 55

Tegn abonnement på
Hedeselskabets Tidsskrift

**Kornvalse
til
landbrug**



A/S MØLLESTENS-
FABRIKKEN

engsko

Strømmen
8900 Randers
Telefon (06) 42 99 99

Alt i betonvarer

efter D. S. 400 til
vandløbsreguleringer og
afvandingsarbejder
Spunsplanker
Trekantmærke nr. 20

„LØVEN“

Betonvare- og mørtelfabrik
Skjern - Telefon (07) 35 12 44

Flagstænger



i alle længder -
olfebehandlet
eller trykimpræg-
neret, forsynet
med knop og
klamp. Vi har
også egestøtter
og beslag til
flagstænger.
Rekvirér bro-
chure med
priser.



AKTIESELSKABET

MIDTBANK

H HEDESELSKABET
7330 BRANDE
TLF. (07) 181088

Bekæmpelse af træer, buske, ukrudt og genvækst på stub foretages effektivt med

Herbatox-DT eller Herbatox-T480



Rekvirer brochurene

78 A



KEMISK VÆRK KØGE A/S

4600 Køge · Telefon (03) 65 75 85

Anerkendelse Herbatox-DT450

Af Statens Forsøgs- virksomhed i Plantekul- tur anerkendt til sprøj- ning på træers og buskes løv samt mod skvalderkål og bjørneklo med 10-20 ml pr. l vand og til pensling med det koncentrerede præparat direkte på træstød.



Anerkendelse Herbatox-T480

Af Statens Forsøgs- virksomhed i Plantekul- tur anerkendt til sprøj- ning på træers og buskes løv samt mod skvalderkål og bjørneklo med 7,5-15 ml pr. l vand og til pensling med det koncentrerede præparat direkte på træstød.



Dansk Skovkontor A/S

SKOVBRUGSREDSKABER, SKOVHEGN, SKOVBRUGSKEMIKALIER

Nyhed: **MICRON HERBI** letvægtssprøjte til ukrudtssprøjtning.

Vægt 1,1 kg, batteridrevet.

Totalforbrug af sprøjtevæske fra kun 7-20 liter pr. ha.

Postbox 1
4700 NÆSTVED

Forlang NYT katalog

Telefon
(03) 80 01 10

Ny og bedre skovsav

JOBU LP4/LP40

5,9 kg koncentreret ydelse, slidstyrke og sikkerhed.

JOBU lancerer nu Nordens letteste sav i sin klasse (48 ccm). Den har alle brugs- og sikkerhedsmæssige egenskaber som må kræves af en virkelig skovhuggersav. Prov **JOBU LP4/LP40** hos os!



Alt i skovredskaber fra

ES JOBU

Vi skaffer Dem hvad De mangler fra Norges ledende leverandør af skovredskaber.



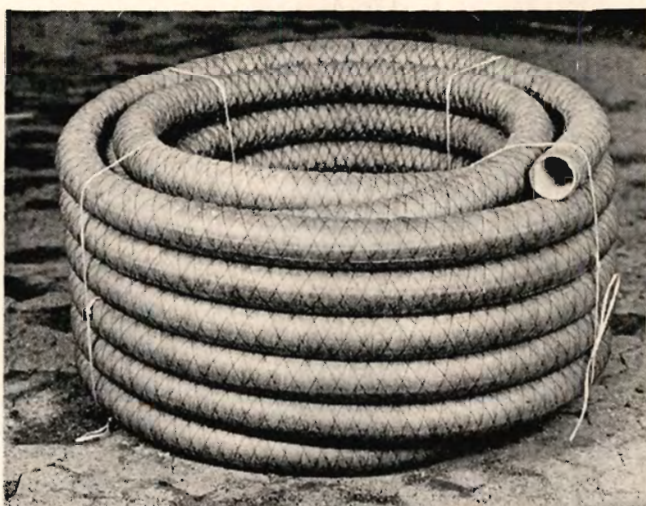
Import - En gros - Salg - Service

JOBU Skov- & Sikkerhedsudstyr

v/ Steen Andersen - Holmevej 9 - 7361 Ejstrupholm - Tlf. 05 - 77 26 04



PVC-DRÆNRØR – altid på lager



Leveres nøgne eller omviklet med filter af fibertex, kokos eller halm.

Føres i alle størrelser fra 50 - 200 mm.

NYRUP PLASTRØR A/S

4380 Nyrup — Tlf. (03) 60 31 00

DIANA SKOV TJÆRE

Natriumnitrit
mod rodfordærver

v. skovrider Tage Hansen
tlf. (03) 83 44 96

Tegn abonnement på
Hedeselskabets Tidsskrift

Dansk Plantage- forsikringsforening

Det gensidige
forsikringsselskab

tegner forsikring for **genplantningsværdien** for nåletræsplantager overalt i Danmark. – Indskud én gang for alle 2 kr. pr. ha, dog ikke under 5 kr. pr. forsikring.

Årlig præmie og maksimum-erstatning:

0,75 kr. pr. ha	1050 kr.
1,00 kr. pr. ha	1400 kr.
1,50 kr. pr. ha	2100 kr.
3,00 kr. pr. ha	4200 kr.
4,50 kr. pr. ha	6300 kr.

Vedtægter og indmeldelsesblanketter ved henvendelse til

**FORENINGENS KONTOR
I VIBORG**

Telefon (06) 62 61 11

POROSITRØR

Det moderne drænings-
materiale
for vanskelig dræning

Dansk Porosit A/S

Telefon (06) 14 22 22
Strandvejen 96 . Århus C

Øst for Storebælt:
JYSTRUP

Telf. Orved 03628 - 300

Nr. 3

15. maj 1977

98. årgang

Hedeselskabets Tidsskrift

I nummer 3:

Årsmøde i Varde
Repræsentantvalg
Hedeopdyrker i Næsbjerg
Varde-kontoret
Trævækst i
Sydvestjylland
Mangeartede opgaver
til HS
Dødsfald
HS stabiliserede
Ramme å

Redaktør:

Hans Sigfred Knudsen

Hedeselskabets Tidsskrift
udgår 8 gange årligt
til medlemmer.

Medlemsbidraget er
årligt mindst 20 kr.
eller én gang for alle
mindst 200 kr.

Signerede artikler i
Hedeselskabets Tidsskrift
udtrykker ikke nødven-
diggvis selskabets syns-
punkter.

Tryk:
Nørhaven Bogtrykkeri a/s,
Viborg.

**Tidsskrift-redaktion
og annonce-ekspedition:**
Hedeselskabet,
Postbox 110, 8800 Viborg
Telefon (06) 62 61 11.

Annoncepris: 1,50 kr./mm

Forsiden:

Få kilometer øst for Var-
de ligger Gjellerup plan-
tage, som øjes af Hede-
selskabet.. Her blev der
i 1960 ved at bygge en
lille dæmning skabt et
idyllisk søparti hen over
gamle tørvegrave. I plan-
tagen findes der også
gammelt egekrat.

Emner ved årsmødet i Varde 1951 aktuelle også ved mødet 1977

Hedeselskabets årsmøde 14.-15. juni er i år henlagt til Varde. Den første dag drøftes Hedeselskabets anliggender, og den sidste dag ser deltagerne noget af den virksomhed, selskabet udfolder i den pågældende egn. Nogle af aktiviteterne er på forhånd skildret på de følgende sider.

Hedeselskabets repræsentantskab, der har den højeste myndighed i selskabets anliggender, samles normalt til møde en gang om året. Det holdes forskellige steder i landet, og Varde har en gang tidligere, i 1951, været mødested. Deltagerne blev da budt velkommen af en af Hedeselskabets egne ansatte, P. Chr. Jensen, som i årene 1949-54 var Varde bys borgmester og i selskabets tjeneste distriktsbestyrer for grundforbedringsafdelingens Varde-kontor.

To emner, som blev drøftet ved årsmødet, har stadig aktualitet efter de 26 års forløb. Det er småplantagens landskabelige betydning og behovet for kunstig vanding. Hedeselskabets tidligere direktør Chr. E. Flensborg sagde om det første, at „der er tusinder af småplantager og plantinger, der må fornyes eller afløses, men en virkelig indsats her vil kræve effektiv støtte fra staten. Ellers går det galt“. Han så iøvrigt gerne den danske skovprocent hævet til 20!

Forstander Fr. Heick, Statens Forsøgsstation ved St. Jynde-
vad, som 8 år senere blev Hedeselskabets direktør, advarede
mod at plante god jord til med skov. Med hensyn til kunstig
vanding er vi nu ved at nå ind i realiteternes verden, sagde
han og påpegede, at et landbrug med kunstig vanding i virke-
ligheden får en slags tillægsjord. Som eksempel nævnte han en
ejendom, hvor kunstig vanding havde gjort det muligt at øge
antallet af malkekøer fra 7-8 til 15. – Det er disse muligheder,
vi skal forfølge, sagde Heick, da det er en af vejene mod
større produktion.

Repræsentantvalget

læs på følgende sider

Valg til Hedeselskabets repræsentantskab

I henhold til Det danske Hedeselskabs vedtægt skal der i år foretages valg af 20 medlemmer af selskabets repræsentantskab.

I vedtægtens § 6 hedder det om valg til repræsentantskabet bl. a.:

„12 af repræsentantskabets medlemmer vælges for 3 år ad gangen af repræsentantskabet, der selv bestemmer, hvornår valget skal foregå, og om et eller flere af disse valg kan udsættes.

39 repræsentanter vælges blandt selskabets medlemmer for 6 år ad gangen og skal på den tid, valget finder sted, have bopæl i følgende kredse: 5 i Nordjyllands amt, 5 i Viborg amt, 5 i Århus amt, 3 i Vejle amt, 4 i Ringkøbing amt, 3 i Ribe amt, 4 i Sønderjyllands amt, 2 i Fyns amt, 2 i Storstrøms amt, 2 i Vestsjællands amt, 1 i Roskilde amt, 1 i Frederiksborg amt, 1 i Københavns amt – København og Frederiksborg kommuner og 1 på Bornholm.

Alle selskabets medlemmer er berettiget til at deltage i ethvert valg af de 39 repræsentanter, når de har betalt bidrag for det kalenderår, i hvilket valget foregår, eller er livsvarige medlemmer. Ethvert medlem har een stemme.

Hvert 3die år afgår henholdsvis 20 og 19 af de 39 repræsentanter i overensstemmelse med en af repræsentantskabet på årsmødet i 1947 fastsat afgangorden. Genvalg kan finde sted.

Afgår en af de således valgte 39 repræsentanter, inden hans funktionstid er udløbet, kan repræsentantskabet vælge et af selskabets medlemmer i samme kreds til at fungere i tidsrummet indtil det førstkommende almindelige valg i den pågældende gruppe.

Når almindelige valg skal finde sted i den efter tur afgående gruppe, sendes der med et i august måned udgående hæfte af tidsskriftet stemmesedler til alle selskabets medlemmer, hvorhos der i tidsskriftet gives meddelelse om, hvilke repræsentanter, der skal afgå, hvor mange der skal vælges, og i hvilke kredse disse skal være bosiddende, samt om, at der ikke må stemmes på flere i hver enkelt kreds, end der skal vælges i denne, og at der kun kan stemmes på medlemmer af selskabet.

En stemmeseddel er kun gyldig, når den, udfyldt i overensstemmelse med foranstående og forsynet med tydelig angivelse af stemmegiverens navn og bopæl, indsendes til selskabets hovedkontor inden påfølgende 15. september.“

Af de 20 repræsentanter vælges 2 i Nordjyllands amt, 3 i Viborg amt, 2 i Århus amt, 2 i Vejle amt, 3 i Ringkøbing amt, 2 i Ribe amt, 2 i Sønderjyllands amt, 1 i Fyns amt, 1 i Roskilde amt, 1 i Københavns amt – København og Frederiksborg kommuner og 1 i Bornholms amt.

De afgående repræsentanter er:

Nordjyllands amt:

Proprietær O. U. Jepsen, Eskjær, 9891 Tolne.
Gårdejer N. J. Skytte Lauridsen, Smidie, 9574 Bælum.

Viborg amt:

Konsulent, gårdejer L. Bønding, R., Overlund, 8800 Viborg.
Proprietær H. C. Møller, „Nylund“, 7990 Øster-Assels.
Husmand Harry Søgaaard, Sjørring, 9500 Hobro (valgt i 1975 af repræsentantskabet i medfør af § 6, stk. 5).

Århus amt:

Godsejer A. Pontoppidan, Constantinsborg, 8260 Viby J.
Proprietær E. Bach Andreasen, Ebbestrupgård, 8370 Hadsten (valgt i 1974 af repræsentantskabet i medfør af § 6, stk. 5).

Vejle amt:

Direktør A. Johnsen, R., Haugevej 2, Ildved, 7300 Jelling.

Gårdejer Henning Ørnsholt Jensen, R., Rør-
bækgård, Vesterlund, 7323 Give.

Ringkøbing amt:

Nyvalg i stedet for afdøde statsrevisor Jens
Foged, Hammerum.

Sognefoged Mathias Mathiasen, Grarup,
7330 Brande.

Gårdejer Knud Raunkjær, M.F., Raun-
kjærgård, Lyhne, 6880 Tarm.

Ribe amt:

Bankdirektør C. F. Christiansen, R., 6650
Brørup.

Borgmester Anders Chr. Andersen, R.,
Morsbøl plantage, 7200 Grindsted.

Sønderjyllands amt:

Gårdejer Holger J. Hansen, Enghuset,
Stubbæk, 6200 Åbenrå.

Gårdejer Anders Hørlück, Skodborg, 6600
Vejen (valgt i 1975 af repræsentantska-
bet i medfør af § 6, stk. 5).

Fyns amt:

Amtsborgmester J. P. Fisker, Walkendorffs-
vej 42, Tved, 5700 Svendborg (valgt i
1974 af repræsentantskabet i medfør af
§ 6, stk. 5).

Roskilde amt:

Forpagter Svend Jørgensen, Bispegården,
4320 Lejre (valgt i 1974 af repræsen-
tantskabet i medfør af § 6, stk. 5).

Københavns amt –

København og Frederiksberg kommuner:
Landsretssagfører Jacob Hald, Nikolajgade
22, 1068 København K.

Bornholms amt:

Fhv. landbrugsminister Niels Anker Kofoed,
K., Knarregård, 3730 Neksø (valgt i 1975
af repræsentantskabet i medfør af § 6,
stk. 5).

Forslag om nyvalg eller genvalg bedes
indsendt til Hedeselskabets hovedkontor
senest den 15. juni. Forslagene vil blive
offentliggjort i Hedeselskabets Tidsskrift
i juli-nummeret, der udkommer i slutnin-
gen af juli måned. Med samme nummer
følger stemmesedler. (Der udkommer in-
tet nummer af Tidsskriftet i august må-
ned).

Mindesten i Skjern enge

Bestyrelsen for Skjernå-dalens lodsejerud-
valg har udpeget en komité med gårdejer
Arne Voigt, Ånum, som formand. Den skal
realisere lodsejernes ønske om at rejse en
mindesten for kultivering af Skjern enge,
måske ved pumpestation Nord.

Mindestenen skal fortælle eftertiden, at
der omkring engene boede folk, som havde
mod til at foretage en langtidsinvestering.
Desuden skal stenen tolke efterkommernes
taknemlighed, for at de kan høste frugterne
af pionerernes anstrengelser.

Fire navne vil blive hugget ind i stenen:
Gårdejer Mads Madsen, Velling, gårdejer
N. C. Nielsen, Vostrup, konsulent K. Vad-
gård, Skjern, og gårdejer J. Smedegård
Mortensen, Skjern, som gik i brechen for
engenes kultivering, et projekt, der i land-
brugsmæssig henseende mere end opfyldte
de flestes forventninger.

Dødsfald

Påskedag døde pakhusformand Arne Mik-
kelsen, Hedeselskabets planteskole i Guld-
ager, 53 år.

Arne Mikkelsen kom til Hedeselskabet i
1948. Det første år var han ansat hos skov-
rider G. Heineth, Guldager, og det følgende
flyttede han til planteskolen, hvor hans ar-
bejdsområde efterhånden blev udlevering af
planter. Han varetog sit arbejde med stor
dygtighed og var kendt og afholdt af plan-
teskolens kundekreds.

10.000 kr. til Kongenshus

Kongenshus Mindepark har fra Sparekas-
sen SDS Midtjylland modtaget 10.000 kr.
til vedligeholdelse af parken.

Næsbjerg- landmand havde mod til at entre udviklingens vogn før andre

Maren og Hans Jepsen, Skonager Hede nord for Varde, fik i 1962 Hedeselskabets sølvbæger for landboflid.

I 1930 kom et ungt ægtepar til Næsbjerg nord for Varde, hvor de overtog en ejendom på Skonager Hede. De kaldte den Hedelund.

Deres navne var Maren og Hans Jepsen, og de havde trådt deres børnesko i Jernvedlund mellem Bramming og Ribe. Det bekymrede dem tilsyneladende ikke, at den tidligere ejer af ejendommen, de flyttede til, var gået fallit efter 3 års for-

løb. De to tilflyttere havde ikke købt et indeklemt brug. Omkring en længe, som var 47 alen lang og rummede både stald og bolig, var et areal på 71 tønnder land, hvoraf kun de 12 var opdyrket. Resten bestod af hede og omgravet mose. Købsprisen var 28.000 kr. Hans Jepsen havde samlet 2000 kr. og var desuden ejer af 2 sortbrogede løbekvier. Senere fulgte et tilskud fra hans far på 1000 kr. Der var ved overtagelsen 2 heste og 4 korthornskøer på ejendommen.

Hede og mose under kultur

Hans Jepsen var klar over, at jorden hurtigt skulle bringes under kultur. Ellers ville han dele skæbne med sin forænger. Den første vinter blev yderligere 10 tønnder land merglet og pløjet. Mergelen blev kørt ind fra et leje i Vester Nebel på flyttelige spor. Hedeselskabets kontor i Varde udarbejdede en dræningsplan, og indtil 1934 stod dræningsmester Peder Skov fra Nordenskov for dræningen af 40 tønnder land. Der blev drænet til åben grøft, men selv med faskiner i siderne skete der tilsanding, og hovedledningerne blev med tiden rørlagt.

De højeste partier på heden lejede Hans Jepsen en entreprenør til at pløje



Den 47 alen lange længe på Skonager hede, som Maren og Hans Jepsen tog i besiddelse i 1930. De kaldte ejendommen Hedelund.

med traktor. Senere blev de lave arealer fræset. I 1938 var hede og mose under kultur. Fræseren kom fra Sjælland og var en seværdighed på egnen. Undrende iagttag folk, hvordan den pulveriserede mossens meterhøje tuer og balke.

– Aldrig havde jeg troet, at den jord kunne kultiveres, sagde en nabo. Han havde selv haft jorden tilbuddt, men fandt udfordringen om kultivering umulig.

Hans Jepsen erindrer, at han betalte 1300 kr. for at få 14 tønder land fræset 2 gange. De penge var givet godt ud, fastslår han. Mosen blev til vedvarende græsmark, som tørre perioder ikke kunne standse en frodig vækst på – undtagen i sommeren 1976. Da fik tørken overhånd.

I 1948 købte Hans Jepsen 34 tønder land hede, som lå en kilometer fra gården, og det samlede areal var herefter 105 tønder land. Heden kostede 8500 kr., og hertil kom udgift til dræning af 10 tønder land.

Læ og bygninger skød op

Hans Jepsen måtte erfare, at dele af hans jord kunne flyve bort, når stærk blæst for hen over det flade Vestjylland,

og sidst i 1940'erne plantede Hedeselskabets flyvende Korps beskyttende læhegn om Hedelunds arealer – gran mod vest og tjørn i østsiden. Derefter var hans jord kun én gang udsat for alvorlig jordfygning.

Hedelunds ejer påpeger, at grundforbedring og læplantning var afgørende betingelser for de betydelige resultater, han nåede som landmand.

Den lange længe, som Maren og Hans Jepsen flyttede ind i i 1930, findes stadig i det anselige kompleks af bygninger, der var rejst, da de i 1971 afhændede Hedelund. Den første udvidelse var to hønsehuse, og det viste sig senere, at hønserne skulle blive et væsentligt aktiv under 30'ernes krise.

I 1938 øgedes staldkapaciteten, så der blev plads til 20 malkekøer. Menneskene blev der tænkt på 10 år senere med et nyt stuehus. Det kostede dengang 51.000 kr. Tilsvarende byggeri ville i dag løbe op i 400.000 kr. I 1950 opførtes ny lade og senere maskinhuse i takt med mekaniseringens omfang.

Høns reddede økonomien

Det tegnede lovende for det unge par



Hedelund i 1971, da Jepsen-ægtesparret afstod gården.



Næsbjerg-traveren og dens kusk får overrakt sølv på travbanen i Århus.

på Skonager Hede. De to første slagterisvin, som blev leveret i 1930, kostede 105 kr. pr. stk. Men de næste, som var leveringsfærdige i 1931, kostede kun 60 kr. Landbrugskrisen var under stærk udvikling. Ingen landmand kunne dog på det tidspunkt forestille sig, at prisen på en gris ville blive halveret endnu en gang!

Afregningen fra mejeriet viste en lignende tendens. I 1932 var der 125 kr. hver 4 ugers dag for mælken fra 6 køer. Hans Jepsen satte flere køer ind for at hæve omsætningen, men en faldende smørpris havde til følge, at udbetalingen hver 4. uge fremdeles holdt sig på 125 kr. trods flere køer og mere mælk.

Da var det, at hønsene blev det økonomiske lyspunkt. I 1932 kunne en uges ægpenge fra 220 høns sætte en kælvkvie ind! Hønsebestanden blev i løbet af nogle år bragt op på 1400, og et rugeri spyede 3500 kyllinger ud om ugen.

Hans Jepsen udtrykker det på den måde, at „det var ved hjælp af hønsene, jeg satte gården op. Uden det indtægtsup-

plement var det ikke gået. Men jeg var for interesseret i kvæg til, at jeg udelukkende ville basere vor tilværelse på høns.“

Egnens første „hollændere“

Og kvæg og svin blev da også værd at arbejde med igen. Da Hedelund blev solgt i 1971 – den nye ejer måtte på grund af forbedringer og inflation betale 800.000 kr. mere, end Hans Jepsen gjorde i 1930 – havde gården en besætning på 100 stykker kvæg, hvoraf 43 var malkekøer, og en årlig leverance på 1200 slagterisvin.

De to sortbrogede løbekvier, Hans Jepsen havde med sønderfra, blev stammødre til egnens første sortbrogede besætning, selv om kampagnen sidst i 30'erne for at få danske kvægbesætninger rensset for tuberkulose tyndede svært ud i bestanden.

Varde-egnen var en af korthornsracens bastioner, og selv om mange af dyrene var en fryd for øjet, kunne det ikke opveje det økonomiske minus, som deres sparsomme mælkeydelse var. Men bonden holder ofte for længe fast på det, han en gang har fattet tillid til, og en nabo til Hans Jepsen bemærkede, at „då ska alle kom en svotbroge ku i mi staald“.

Så indtraf det hændelige, at en af naboenes køer løb over til Hans Jepsens tyr, og besøget bar frugt i form af en kviekalv. Den lille bastard voksede gevaldigt, og da den var 2 år, vejede den lige så meget som besætningens 3-årige kort-hornsstude. Derefter tog naboen sine ord til sig igen og fattede sympati for de sortbrogede.

Der blev solgt mange avlstyre til private fra Hedelund-besætningen, og ad-

skillige ærespræmieskilte, som hænger i entreen, er hjembragt af køer fremstillet ved fællesskuet i Varde. Kun én gang blev en tyr sendt til ungske. Omsider blev der budt 4000 kr. for den, men Hans Jepsen syntes, det var for lidt og sendte den i stedet på slagteri, hvorfra der kom afregning på 4200 kr.

„Hollændere“ blev de sortbrogede kaldt, da de gjorde deres entre for at give blodfornyelse til den gamle sortbrogede jyske stamme. Og mælk var der i dem. Hedelund var i en årrække største leverandør til Næsbjerg mejeri, og i kontrolforeningen var den gennemsnitlige ydelse et år godt 6000 kilo mælk med 259 kilo smør. I dag, da dyr med amerikanske fædre har bragt yderligere ydelsesfremgang til de sortbrogede, er det et forholdsvis almindeligt kvantum, men for år tilbage ret så imponerende.

Bævere og travhest som husdyr

Engang var heste en betydende del af husdyrholdet. Hans Jepsens første trækraft var af jysk race, men så „kom han til“, som han siger, at købe oldenborgere, og af 7 arbejdsheste blev efterhånden fem oldenborgere og to jyder. Og hvis et spand skulle blive på stald, blev det jyderne, for karlene foretrak oldenborgerne.

Hans Jepsen forsøgte også at holde bævere som husdyr og begyndte med et par, som han betalte 1000 kr for. Han blev med det samme budt 500 kr. i fortjeneste. – Og desværre slog jeg ikke til, siger han, for kort tid efter druknede de under et tøbrud.

Mere fornøjelse havde ægteparret af en travhest, som hed sådan noget som Lucky Kickness og i flere år fornøjede publikum på banerne i Århus og Skive.

I 1954 løb den sig til en vandrepokal, og i et såkaldt „ungarnsløb“ travede den 1500 kr. hjem. Af dem tilfaldt en trediedel hjælpen til ungarske flygtninge. I alt gav travet et nettooverskud på 1000 kr., men ejerne havde sjældent lejlighed til at overvære hestens triumfer. De havde andre husdyr at se til søndag som søgn.

Sølvbæger for opdyrkning

– Engang troede folk her i Næsbjerg, at jeg havde mistet forstanden, siger Hans Jepsen leende. Det var, da jeg i 1952 købte mejetærsker – en virkelig seværdighed dengang.

Når sognefællerne tid til anden rettede blikket mod Hedelund for at se, om noget kunne forundre dem, var årsagen ikke, at ejeren var noget „til en side“. De

Hans Jepsen (t.v.) sammen med Bjarne Bjerre, hans efterfølger på Hedelund.



måtte efter at have sundet sig sande, at han bare havde mod til at springe på udviklingens vogn en toggang før andre.

Grundlaget for Maren og Hans Jepsens spændende og indholdsrige livsværk var heden, de bragte under kultur. Mange mennesker bemærkede det, og blandt

dem var også Hedeselskabets ledelse, som fandt, at indsatsen burde belønnes med selskabets sølvbæger. Det blev overrakt i 1962 med motiveringen indgrave-ret: *For opdyrkning af hede og mose til agerland.*

Hans Sigfred Knudsen.

Varde distrikt siden 1916 - kontor fra 1933

Af overkonstruktør
Knud Skovsgård,
Hedeselskabet i Varde.

Varde distrikt under Hedeselskabets Grundforbedringsafdeling blev oprettet den 1. januar 1916. Formaliteterne var få. Distriktsbestyreren fik tilsendt to protokoller, en for kulturtekniske arbejder og en for vandløbsreguleringer, med opfordring til at føre protokollerne, så de til enhver tid var à jour.

Det samme år blev der på landsbasis foretaget en ny inddeling af afdelingens distrikter. Varde distrikt kom til at omfatte Vestjylland fra Hee ved Ringkøbing i nord til den dagældende rigsgrænse i syd og med Vorbasse som østligste sogn.

*

Med P. Pedersen-Hjerk som den første distriktsbestyrer blev virksomheden indtil 1933 drevet fra et kontor i Tarm.

Ved Hjerks afgang flyttedes kontoret til Varde med P. Chr. Jensen som distriktsbestyrer. Kontoret, som havde til huse på Højskolehjemmet, var et værelse på 16 m². Det måtte hurtigt udvides med et tilsvarende og i 1943 med endnu et, hvorved der blev 48 m² til rådighed.

I 1955 blev der ført forhandlinger om

Virksomheden i tal 1933-75

Dræningsplaner:

Antal	10.000
Areal ha	44.000
Bekostning kr.	55.000.000

Vandløbsreguleringer:

Antal	1.000
Areal ha	31.000
Bekostning kr.	31.000.000

Opdyrkning, kalkning m.v.:

Antal	450
Areal ha	3.400
Bekostning kr.	2.400.000

Forskelligt:

Antal	700
Areal ha	2.000
Bekostning kr.	13.000.000

I alt:

Antal	12.000
Areal ha	80.000
Bekostning kr.	100.000.000

at flytte kontoret til det gamle kommunekontor i Torvegade, der blev ledigt, da alle kommunens kontorer samledes i rådhuset på torvet. Flytningen blev tilrettelagt af P. Chr. Jensen, der i en årække også var Varde bys borgmester. Men han nåede ikke selv at arbejde i de nye omgivelser, da han døde 1½ måned før flytningen den 1. november 1955.

P. Chr. Jensen - bød som borgmester 1951-årsrådets deltagere velkommen til Varde.

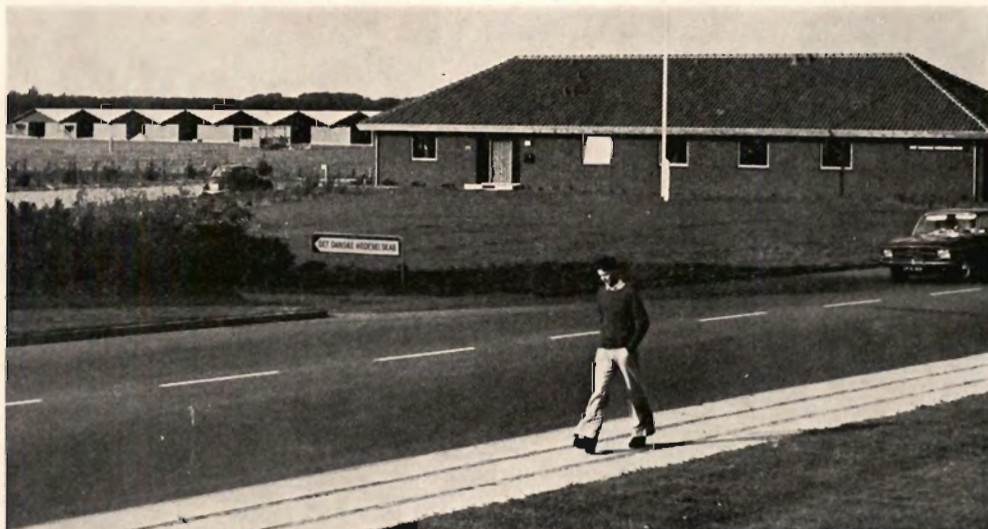


Den 1. januar 1956 tiltrådte M. P. Kristensen som distriktsbestyrer og ledede arbejdet fra kontoret i Torvegade, indtil den nye kontorbygning Dalgasvej 35 blev taget i brug den 11. juni 1975. Et år efter fratrådte han som distriktschef på grund af alder og afløstes af N. K. Salhøj. I de nye omgivelser på Dalgasvej har personalet ved Varde distrikt fået gode arbejdsforhold. Der er 246 m² til rådighed for kontorlokaler, i kælderens er der 100 m² til arkiv og magasiner, og udenfor findes ideelle parkeringsmuligheder.

*

I mange år blev der for at betjene

klienterne nord for Skjernå holdt kontordag i Ringkøbing en dag om ugen, men i 1948 oprettedes et filialkontor i Ringkøbing med O. Kirk Jacobsen som leder. Området nord for Skjernå blev samtidig overført til dette kontor. Med oprettelsen af det nye distriktskontor for Ringkøbing amt i Videbæk 1971 kom Skjernå til at danne nordgrænsen for Varde distrikt. Af andre ændringer kan nævnes, at Blåhøj og Filskov sogne er blevet overført til Vejle distrikt, og ved kommunesammenlægningen skete der en lille forandring i distriktets område i Grindsted og Ribe kommuner.



Hedeselskabets nye kontorbygning i Varde set fra Nr. Boulevard. I baggrunden kvægstaldene på dyrskuepladsen.



Skovridergården i Guldager 1908 opført på nøgen hede. Nederst på siden den samme bygning 1977 liggende i en oase af bøgetræer.

Små fredskov-plantager bør have støtte så de kan bevares

Af skovrider Chr. Philipsen,
Hedeselskabet i Guldager.

Hedeselskabets 8. plantagedistrikt afgrænses mod nord af Herning-Ringkøbing landevej og går mod syd til Sneum å ved Bramming. Distriktets østlige grænse følger omtrentlig en linie fra Bramming over Skovlund-Ølgod-Borris til Videbæk.

Distriktet har kontor i Guldager og er opdelt i to skovparter med domicil i Gjellerup plantage og Dejbjerg plantage. Under distriktet hører 4 af Hedeselskabets egne plantager (Alslev, Gjellerup, Frøstrup og Dejbjerg) med i alt ca. 1400 ha.

De private fredskov-plantager i området omfatter ca. 6400 ha fordelt på 140 ejendomme. Alle de større private plantager med et samlet areal på ca. 4200 ha detailleredes af distriktet.

Omkring 1870 fandtes meget betydeli-



Bestyrer af planteskolen i Guldager, Johs. Jensen (t.v.), ser på sargents æble-moderplanter sammen med planteskolebestyrer I. Nyholm, Hedeselskabets Centralplanteskole, Tvilum Skovgård.

Forneden ser de på bed med 2-årige ege og har fået følgeskab af skovrider Chr. Philipsen, Guldager.

ge hedestrækninger omkring Varde. De første plantageanlæg er påbegyndt ca. 1880 på hederne nord for Varde: Orten, Mejls og Malle m. fl. plantager. Samtidig begyndte Varde kommune tilplantning af hederne øst for Varde, og kommunen ejer i dag ca. 620 ha plantage. – Skovrider Mads Holt, Grindsted, og plantør O. Nicolajsen, Orten, ledede de første plantageanlæg.

I årene 1905 til 1920 blev der oprettet og tilplantet mange større plantager på Varde-Esbjerg egnen. Initiativtagerne var



en kreds af egnens beboere, og i 1908 blev en nyopført ejendom af A/S Guldager Plantage stillet til rådighed som bolig for Hedeselskabets forstlige rådgiver

Læplantning

På Vardeegnen har der helt fra 1880'erne været udført et omfattende læplantningsarbejde, og gennem lokale plantningsforeninger er der formidlet et meget stort antal læplanter.

Der har siden 1908 på Varde-Esbjergegnen været et nært samarbejde mellem plantningsforeningerne og de landøkonomiske foreninger. Forstander og forsøgsleder Niels Esbjerg oprettede sammen med klitinspektør Vilh. Pinholt et have- og læplantningsudvalg under Ribe Amts Vestre Landboforeninger.

Udvalgets arbejde blev fra 1926 til 1976 videreført af konsulent Martin Sørensen, Esbjerg, og i 1954 opbyggedes i Ribe Amt en læplantningsorganisation, der nu formentlig bliver model for de øvrige amter i Jylland.



plantør P. Christensen, der i 1913 afløstes af skovrider G. Heineth.

Distriktets plantager er beliggende på jorder af relativ god bonitet. Dele af bakkeøerne Esbjerg-Hejnsvig, Varde-Ådum og Skovbjerg dækker næsten hele distriktets område. Den årlige nedbør ligger 20-30 pct. over gennemsnittet for hele landet.

Størst indvirkning på trævæksten har imidlertid de kraftige vestlige vinde, der ofte er ledsaget af saltnedslag på træer-

Optagning af planter, 2-årige bøge, i Guldager planteskole.



ne. Hertil kommer, at de vestlige bakkeøområder er meget fattige på fosfat.

I plantagerne var overvejende plantet rødgran blandet med bjergfyr. Rødgranen er særlig følsom både over for saltsvidning og fosfatmangel. De fleste plantager har derfor haft en mindre tilfredsstillende udvikling.

Grundforbedringsforsøg i Dejbjerg Plantage har efter 9 vækstsæsoner vist en meget betydelig vækstforøgelse ved tilførsel af fosfat. De betydelige bonitetsforskelle mellem ældre agermarksbevoksninger, der har fået tilført fosfat, og ældre bevoksninger på rå hede viser sammenholdt med forsøgene i Dejbjerg Plantage og andre forsøg, at der vil kunne opnås en betydelig bonitetsforbedring ved tilførsel af fosfat til distriktets plantager. I de sidste par år er der derfor foretaget fosfatgødsning fra fly på ret store arealer.

Mange af de oprindeligt plantede bevoksninger er forynget siden sidste verdenskrig. Ved foryngelsen er der navnlig anvendt sikagran og ædelgran samt skovfyr, contortafyr og japansk lærk.

Ved foryngelsen af de gamle bevoksninger er der i alle plantager ved kanter samt langs hovedveje inde i plantagen plantet løvtræbælter bestående af eg og bøg samt forskellige buske. Løvtræerne gror overalt godt på bakkeøområderne, og i mange plantager findes også rester af gamle egekrat.

Økonomien er dårlig i mange plantager, idet hugsten af bjergfyr og døende rødgran ofte ikke kan dække udgifterne til de nye kulturer. Distriktet har derfor i mange tilfælde været nødsaget til at anvende ekstensive kulturmetoder og plantning af f. eks. contortafyr på stor afstand.

Skovridergård og Planteskole

Ved stiftelsen af A/S Guldager Plantage i 1907 var det aftalt, at der på de indkøbte 40 ha hedearealer ved Guldager station skulle bygges en plantørgård, som blev stillet til rådighed for en plantningsfunktionær for Hedeselskabet.

I 1935 opløstes aktieselskabet, og Hedeselskabet købte ejendommen, der var drevet både som planteskole om som landbrug. 1949 blev alle de landbrugsmæssigt dyrkede arealer indtaget til planteskole, som derefter blev en afdeling af Hedeselskabets Centralplanteskole.

Planteskolearealet omfatter i dag 30 ha, mens det resterende areal er løvskov plantet 1910-16. Herudover er der til planteskoledrift forpagtet 12 ha i umiddelbar nærhed.

Det daglige arbejde i planteskolen ledes af bestyrer Johs. Jensen. Den årlige planteproduktion er ca. 2,5 mill. stk., og der er i de senere år anlagt frøhaver med moderplanter af de mange forskellige buske, som anvendes i læplantningen.

Plantageejerne er meget interesseret i at få plantagerne forynget og forbedret. Ingen af anpartsselskaberne har betalt udbytte i mange år, og de nu ret betydelige jagtlejeindtægter er en væsentlig økonomisk støtte til foryngelsen af de gamle dårlige bevoksninger.

Et stort problem er de mange helt små og spredt beliggende fredskovplantager. På grund af den ringe størrelse, 5-15 ha, er plantagernes bevoksninger stærkt ud-

sat for vindpåvirkning, og skovtilstanden er derfor ringe.

Plantagerne hører ofte sammen med et landbrug, og ejerens manglende tid har været medvirkende til, at der ikke er foretaget de nødvendige foryngelser af de ældre bevoksninger.

Disse små plantager er et væsentligt element i det vestjyske landskab, og der burde åbnes mulighed for en økonomisk støtte til bevarelse af dem.

Distriktets virksomhed består i dag overvejende i på entreprenørmæssig basis at forestå driften af egne og private plantager. Endvidere yder distriktets personale en omfattende rådgivning ved egentlig læplantning, ved plantninger i sommerhusområder, på nedlagte landbrugsejendomme, ved nyt industribyggeri og ved idrætsanlæg. Større plantningsopgaver af denne art udføres ofte af distriktet.

Giver 50.000 kr. for 4. gang til læplantningen

Købmand Sven Hansen og Hustru Ina Hansens Fond i Sorø har for 4. år i træk betænkt Hedeselskabets læplantningsarbejder med 50.000 kr.

I fjor blev beløbet anvendt til plantning af kollektive læhegn på Agerbæk-Glejbjerg-Vejrupengen, og købmand Sven Hansen, der er formand for fondens bestyrelse, har udtrykt ønske om, at legatmidlerne igen i år bliver en støtte til læplantningen i det samme område.

Hedeselskabet i Varde arbejder i et amt med stærkt varierede jordbundsforhold

Ingeniør Poul Vind, Hedeselskabet, oplyser i det følgende om Varde-kontorets mangeartede virksomhed.

– Hedeselskabets Varde distrikt dækker et landskab, hvoraf en betydelig del har behov enten for afvanding eller vanding, og selskabet kan notere, at det får overdraget projekteringen af og tilsynet med mange af de „sager“, der opstår i forbindelse med for lille eller for stort vandindhold i jorden.

I fjor var mangel på nedbør følelig. Lige efter nytår begyndte mange af Ribe amts landmænd at røre på sig for at få projekteret vandingsanlæg, og indtil 1. april 1977 udarbejdede Varde-kontoret 58 vandingsplaner for et areal på 1465 ha. Af dem tildeltes 43 med 1140 ha bevilling. Udgiften til faste anlæg var 3,6 mill. kr. Det ydede tilskud androg 672.000 kr. – Desuden førtes der fra kontoret tilsyn med 41 andre vandingsprojekter med 876 ha og til en bekostning af 2,7 mill. kr.

Af dræningsplaner projekteredes i fjor

83 med 310 ha og til en bekostning af 2,7 mill. kr. Afsluttet blev 56 projekter med 238 ha til en udgift på 1,8 mill. kr. Året forud projekteredes et antal på 159 med 665 ha til et beløb på 3,7 mill. kr. – 57 sager med 339 ha blev afsluttet.

Samarbejde med kommunerne

– Den midt- og vestjyske natur er stærkt varierende og veksler fra naturområder til dyrkede marker, kær og marsk, som gennemstrømmes af mange vandløb og gennemskæres af vejenes net. Det er derfor kun enkelte af Hedeselskabets projekter, som kan gennemføres uden et samarbejde med amternes fredningsplanudvalg, vand- og vejinspektoratet og am-



Ingeniør Poul Vind, Hedeselskabet (t.h.), drøfter planerne til et fritidsanlæg med folk fra Varde kommune.



Et passagerfly er netop landet i Esbjerg lufthavn, hvor Hedeselskabet har projekteret afvanding.

tets udvalg for teknik og miljø. Hos primærkommunerne samarbejdes der med teknisk udvalg, teknisk forvaltning og kulturudvalg.

Af betydelige arbejder, som på amtsplan var overdraget til Hedeselskabet, kan nævnes regulering og uddybning af Sneum å fra Endrupholm til Vesterhavet. Sidst i 60'erne projekteredes et tilsvarende arbejde i Alslev å på de sidste 3-4 km før Varde å, og for nylig blev der under hensyn til miljøloven foretaget en oprensning af Bramming ås gamle løb fra Højhusvad bro til Hulvad bro.

Ligeledes bistår Hedeselskabet amterne, hvis problemer opstår, når stats- og hovedveje føres hen over tværgående afvanding, og såfremt der opstår vanskeligheder ved selve vejafvandingen.

Omfartsvej ved Varde

– Et betydeligt afvandingsprojekt er udformet for hovedvej 11, hvor den som Østre Omfartsvej forlægges uden om Varde på en strækning af 10 km. Af-

vandingsarbejdet kompliceres af adskillige vejudfletninger, hvoraf Gjellerupvejen alene har en længde af 8 km.

I forbindelse med omfartsvejen har Varde-kontoret sammen med Hedeselskabets kulturtekniske afdeling i Slagelse afgivet broerklæring for broen over Varde å. Lignende erklæringer er for nylig givet i Vardes vestlige opland for vejbroer på strækningerne Varde-Ovtrup, Ovtrup-Nr. Nebel og Nr. Nebel-Lønne.

Adskillige kommuner, blandt andre Holsted og Ølgod, har overdraget administrationen af vandløbene til Hedeselskabet. I andre kommuner har selskabet målt vandløbene op og ført regulativerne à jour.

To rør i et under banen

– Et led i bysamfundenes udvikling er kloakeringen, og Varde-kontoret får ofte til opgave i forbindelse dermed at projektere udvidelse af recipienterne (modtagende vandløb).

En interessant opgave forelå for nylig



Mejetærskere i frodig havre i Fiil Sø.

i forbindelse med kloakering ved Holsted station. Et uddybet vandløb skulle føres under jernbanen, og det skete ved, at et 120 cm rør blev presset gennem banelegemet på en strækning af 32 meter. Ledningens anselige dimension havde et dobbelt formål, idet der indvendig i dens top var ophængt en 30 cm kloakledning. På den måde blev det undgået at presse to rør under banen.

I stationsbyen Lunde nordvest for Varde projekterer Hedeselskabet afløb fra et rensningsanlæg og et forsinkelsesbassin på 40 x 70 meter.

Nedsivningsanlæg ved sommerhuse

– Ved udbygningen af sommerhusområderne på den jyske vestkyst har Hedeselskabet projekteret kloakeringen af de afsnit, hvor der etableres nedsivningsanlæg, og hvor en forudsætning derfor er sænkning af grundvandstanden. Dele af Blåvand-området blev for en halv snes år siden afvandet og kloakeret på den måde.

For den nye Blåvandshuk kommune udarbejder Hedeselskabet delplaner og betalingsvedtægt for sommerhusområder-

ne i Grærup, Vejrs, Blåvand, Ho og Moserå. I forbindelse hermed laves der plan for afvanding af 2000-3000 sommerhusgrunde. Udgiften er anslået til 8-10 mill. kr., og arbejdet forventes udført over en 10 års periode.

Som sagt har man i adskillige år skilt sig af med spildevand gennem nedsivning, men kendskabet til, hvilke konsekvenser det har på grundvandet, er mangelfuldt. Derfor er der i en periode bl. a. i Blåvand foretaget undersøgelser af, hvordan sivedræns afledning påvirker grundvandets sammensætning. Undersøgelserne gennemføres i samarbejde med miljøstyrelsen.

Kommunerne udvider idrætsanlæggene

– I mange kommuner foretages betydelige omlægninger og udvidelser af idrætsparkerne, og Hedeselskabet modtager mange anmodninger om bistand.

I forbindelse med opførelse af det nye fritidscenter i Varde har Hedeselskabet fået overdraget projektering af og tilsyn med anlæg af idrætsbanerne. Der er anlagt 9 fodboldbaner, og anlæg af fodbold- og atletikstadion er på projekte-

ringsstadiet og ventes udført inden for de nærmeste år – forøvrigt lige øst for Hedeselskabets nye kontorbygning på Dalgasvej.

Under udførelse er også et stadionanlæg ved Kongeåhallen i Gredstedbro. Det omfatter 3 fodboldbaner og et asfalteret parkeringsanlæg med belysning, hvor der er plads til 70 biler. I tilknytning til fritidscentret i Ribe er der projekteret idrætsanlæg til ca. 1 mill. kr. Det ventes udført i flere tempi i løbet af nogle år.

På tegnebordet er et idrætsanlæg til Holsted kommune med fuldt udbygget atletik- og fodboldstadion samt 6 træningsbaner til fodbold, 5 håndboldbaner og 4 tennisbaner. Dertil kommer jordarbejder i forbindelse med friluftsbad og svømmehal. Anmodning om assistance ved anlæg af sportspladser foreligger fra Blåvandshuk kommune og fra Nr. Nebel, Ovtrup og Lunde i Blåbjerg kommune.

Med ved bygning af lufthavne

– Hedeselskabet har været med i den fulde udbygning af baneareal, platforme og parkeringspladser til Billund lufthavn, projekteret jordarbejder og højder og haft det daglige tilsyn og delvis kontrol med startbanernes opbygning. Desuden har selskabet projekteret hoved- og detailafvanding for samtlige anlæg.

I Esbjerg lufthavn har det rådgivende ingeniørfirma Anderskov & Thomsen overdraget Hedeselskabet projekteringen af hoved- og detailafvanding af samtlige anlæg både ved bygningen af lufthavnen i 1970 og ved udvidelsen i 1977.

For 2 år siden dannede Hedeselskabets kontor i Varde sammen med entreprenørfirmaet H. Hoffmann & Sønner og det rådgivende ingeniørfirma Anderskov & Thomsen et projekteringsteam og gav tilbud på Sindal lufthavn i Vendsyssel. Men da et tilbud var lavere end det fra de tre, blev det ikke til noget arbejde nordenfjords.



Vestre landkanal i Fiil Sø forlægges på en strækning af 1400 meter.

Fiil Sø – en stor arbejdsplads

– En af Varde-kontorets betydelige „arbejdsgivere“ er aktieselskabet Fiil Sø med et dyrket område på 1436 ha i det tidligere søareal. Der kan avles imponerende afgrøder i Fiil Sø, men forudsætningen herfor er afvanding. Afløbet sker gennem 700 km drænledninger og til 65 km åbne grøfter. I de seneste år er der omdrænet i stor stil. Fem pumpestationer – de nyeste opført af Hedeselskabets kulturtekniske afdeling i Kolding – kan befri området for 8000 liter vand pr. minut. De dyrkede marker beskyttes af 19 km dige, og der er anlagt 42 km private veje i Fiil Sø.

I år foretages der en forlægning af Ve-

stre Landkanal til fordel for et svagt dige umiddelbart øst for kanalen. De kritiske punkter i det vestre dige skyldes, at det ligger på 7,5 meter dynd og derfor stadig synker. Hvis venstenstorm og bagvand i forening får vandstanden til at stige stærkt i kanalen, er faren for digebrud nærliggende, og indtræffer det, vil væsentlige dele af de indvundne arealer blive oversvømmet.

Landkanalen flyttes derfor over en strækning af 1400 meter til mere stabile jordbundsforhold. Kanalens bundbredde er 10 meter, og for at skaffe passage fjernes der 53.000 m³ jord.

Hans Sigfred Knudsen.

Giver 20.000 kr. til læplantning

Tidligere gårdejer *Jens Kr. Nielsen*, Tinghøj ved Varde, har stiftet et læplantningslegat på 20.000 kr. til støtte for læplantningen inden for rammen af den gamle Varde kommune. – Legatet administreres af Ribe Amts nordre Landboforening, der er indstillet på at imødekomme de lokale læplantningsønsker, så snart den øjeblikkelige mangel på læplanter er overvundet.

Vanding af pyntegrønt

Skovteknisk Institut har udsendt en rapport om *Vanding af pyntegrønt og juletræer*. Rapporten, der er på 45 sider og koster 25 kr., er ment som en orientering for de distrikter, der overvejer at anskaffe et vandingsanlæg til deres pyntegrønt – og juletræsbevoksninger.

I rapporten nævnes resultaterne fra et

vandingsforsøg i *nobilis*. Ved vanding opnås der et merudbytte på 25 pct., og ved samtidig vanding og gødskning kan der efter nogle år opnås et merudbytte på 50 pct.

40 år ved Hedeselskabet

Den 21. juni har skovfoged Troels Jørgensen, Vorbasse, været ansat ved Hedeselskabet i 40 år.

NPK-fabrikker til Sovjet

Norsk Hydro's nitrofosfat-proces er blevet udvalgt af Sovjets industrielle myndigheder til fem påtænkte NPK-fabrikker i Sovjet. Hver fabrik får en kapacitet på 1850 tons om dagen.

Vesttyskland er skovrigt

Det vesttyske skovareal udgør 7,2 mill. ha eller 30 pct. af det totale areal. Den danske skovprocent er ca. 11. Mest skov har delstaten Hessen med 39,4 pct., mens Slesvig-Holsten kun har 8,5 pct. – 59 pct. af skovene tilhører stat og kommune.

Dødsfald

A. Mørch Sørensen.



Skovrider Anker Mørch Sørensen, Birgitte-lyst ved Viborg, døde pludselig den 24. marts, 78 år. Han var på cykel på vej til sit hjem ved Vedsø efter at have hængt nogle af sine malerier op på en udstilling i Viborg, da han blev ramt af et hjertestop med øjeblikkelig død til følge. Det var naturligtvis et frygteligt chok for hans hustru, med hvem han havde fejret guldbryllup i december, at måtte indstille sig på, at en kærlig og omsorgsfuld ægtefælle og familiefader, rask og kvik til det sidste, var gået bort.

Hans venner kunne dårligt ønske ham en afslutning, der var i bedre overensstemmelse med hans syn på liv og død.

For den, der skriver disse linier, var den bratte død en smertelig afslutning på et langt nært venskab, der havde varet, fra vi sammen påbegyndte vores uddannelse i 1919, og som holdt ubrydeligt under et nært samarbejde i næsten 60 år.

*

Mørch Sørensen blev forstkandidat i 1924 og blev efter nogle år med forskelligt arbejde i 1930 ansat som forstassistent ved Det danske Hedeselskab. I 1933 afløste han direktør Chr. Dalgas som skovrider for Hedeselskabets 5. plantagedistrikt med et samlet plantageareal på 12.000 ha, hvoraf selskabets egne store ejendomme ved Birkebæk omfattede 3600 ha.

Mørch Sørensen havde en værdifuld evne til at omgås mennesker, og han vandt hurtigt den store forskelligartede skovejerkreds, sine mange forstlige medarbejders og skovarbejdernes tillid og venskab. I 32 år ledede han på forbilledlig vis arbejdet i de mange plantager og i egnens læplantningsarbejde, og han efterlod sig, da han i 1966, 67 år gammel, søgte sin afsked, et særdeles velpasset skovdistrikt.

Da afgravning af de midtjyske brunkulslejer efter anden verdenskrig skred frem, fik Mørch Sørensen af Landbrugsministeriet og Hedeselskabet overdraget at planlægge og lede en slørende tilplantning af de lidt pyntelige minefelter, en opgave, han varetog med begejstring med det resultat, at mange af de sandpiskede arealer nu

fremtræder som smukke grønne områder med afvekslende beplantning og små søer, oaser i det jyske landskab, udflugtsmål for naturlige mennesker og tilflugtssteder for den naturlige fauna.

Mørch Sørensen var i en årrække formand for I/S Skærbæk Savværk, der aftog en væsentlig del af tømmerhugsten i egnens store plantager og hurtigt, takket være også en dygtig teknisk ledelse, voksede til en stor og moderne træindustri.

*

I den kollegiale kreds var Mørch Sørensen en glad og affholdt humørspreder. En overgang var han formand for Foreningen af Hedeselskabets Tjenestemænd. Han var en frisk og ligefrem person, som holdt af at sige sin mening lige ud af posen, men altid med et afvæbnende blink i øjet. Når hans fagfæller samledes til faglige møder eller festlige sammenkomster, var det en selvfølge, at han glædede deltagerne med en sang eller to. Han havde en god og fyldig sangstemme og beherskede et stort repertoire af viser, hovedsagelig af humoristisk karakter. Han var også på anden måde kunstnerisk begavet, han tegnede fremragende og udviklede sig, specielt i de senere år til en habil og produktiv maler, hvis billeder findes i mange gamle venners hjem.

Vi er mange, der har grund til at være glade over at have lært Mørch Sørensen at kende, og vi deler med fru Mørch Sørensen og den store flok af børn og børnebørn oprigtigt sorgen over, at han ikke er her mere.

Mørch Sørensen var dekoreret med Dannebrogordenens ridderkors.

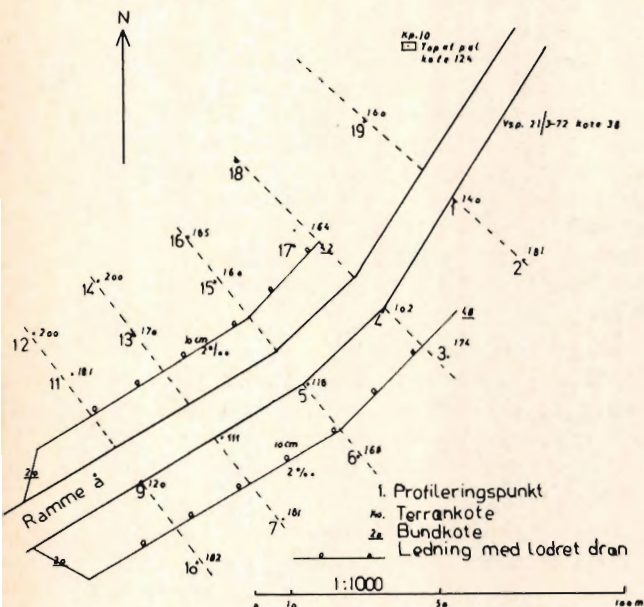
B. Steenstrup.

Hedeselskabet stabiliserede bredderne ved Ramme å

Af konsulent Sv. Å. Andersen,
Hedeselskabets
forsøgsvirksomhed.

Når et nyopgravet eller reguleret vandløb skal passere områder med ustabil jordbund, må skråningerne ofte sikres for at hindre udskridning. I almindelighed foretages sikringen ved hjælp af faskiner, men i nogle tilfælde ligger det

Figur 1: Oversigtskort over den vanskelige strækning med indtegnede profileringspunkter.



faste mineraljordlag så dybt, at det vil være meget bekosteligt at ramme støttepælene ned i det.

Jordbundsforholdene kan være så vanskelige, at man vil være betænkelig ved at investere store beløb i en sikring, som kan vise sig utilstrækkelig til at hindre, at siderne klemmes sammen, og bunden skydes op.

En sådan situation forekommer på nogle steder langs den nyregulerede Ramme å i Vestjylland.

Efter aftale med Teknisk forvaltning i Lemvig kommune, der forestår vedligeholdelsesarbejdet, gennemførte Hedeselskabets Forsøgsvirksomhed en detaljeret undersøgelse af en vanskelig strækning, hvor Ramme å passerer den nordvestlige del af godset Rysenstens jorder.

Af figur 1 fremgår, at de vanskelige jordbundsforhold forekom på en 100 meter lang strækning af vandløbet. Den nordlige bred skred ud, og bunden skød op. Selv efter flere oprensninger kunne sider og bund ikke holdes i regulativmæssig stand.

*

Undersøgelsen blev foretaget i marts 1972 og har omfattet profilering af jordlagene til 10 meters dybde. På figur 3 er vist nogle jordbundsprofiler, der er lagt som snit tværs over vandløbet, og deres placering vil fremgå af oversigtskortet, figur 1. Endvidere er der foretaget måling med piezometerrør af grundvandspotentialet (vandtrykket) i mineraljordlagene. Den til trykket svarende vandrejsning er indtegnet på profilerne, figur 3.

Af figur 3 ses, at der øverst findes et dyndlag, som i den sydlige og nordlige del har en lagtykkelse på henholdsvis 10 og 3 meter. Under dyndet ligger der



Figur 2: Skråningen skrider ud i vandløbet før stabiliseringen.

blødt lejret fin- og grovsand i mindst 1 meters lagtykkelse. Porevandstrykket i sandlagene er meget stort, og der er målt vandstigning til en højde af ca. 1,0 meter over terræn. Grundvandspotentialerne viser, at der foregår en vandbevægelse fra syd mod nord.

Situationen er overraskende. Undersøgelsen viste, at det ikke som forventet var et vandtryk fra nord, der forårsagede udskridning af den nordlige bred,

men at det var den kraftige vandstrøm fra syd, som passerer under åen og bremses af den faste væg i den nordlige side. Vandet blev derfor presset tilbage mod vandløbet, hvis sider og bund ikke kunne modstå dette tryk.

*

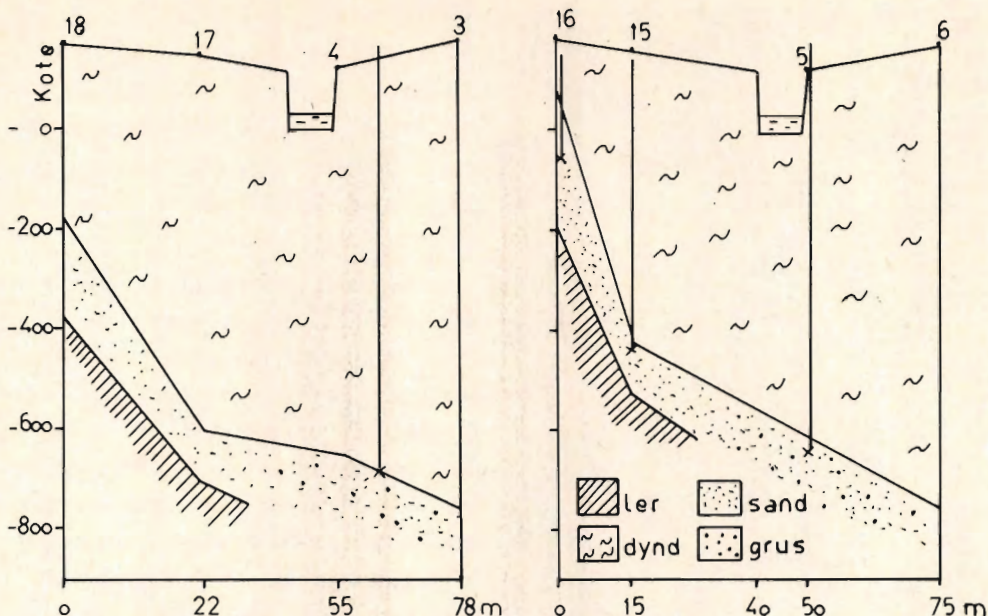
Da Teknisk forvaltning ønskede at beholde den eksisterende linjeføring, kunne problemet kun løses effektivt, såfremt man stabiliserede jordlagene i det meget bløde område.

Eftersom vandløbet næppe lod sig stabilisere ved at anbringe lodrette dræn umiddelbart ved vandløbssiderne, blev der nedlagt en rørledning på hver side af åen. Ved at nedspule lodrette dræn, der førtes helt ned i sandlagene, og ved at etablere afløb til afløbsledningerne i en dybde omtrent svarende til vandløbets normalvandspejl, kunne potentialet sænkes så meget, at vandtransporten op gennem jordlagene bragtes til ophør.

I figur 1 er vist placeringen af dræn-

Figur 4: Vandløbets stand 1 år efter trykvandsafspændingen.





Figur 3: Jordbundsprofiler der viser den geologiske opbygning.

ledning og lodrette dræn. De lodrette dræn består af 90 mm glatte plastrør à 1,5 meters længde, ført ned til 7-8 meters dybde.

Arbejdet blev udført i august 1972 uden større vanskeligheder. Afløbsdræne blev lagt med kædegravemaskine, og de lodrette dræn blev trykket gennem dyndlaget med graveaggregatet på en rendegraver og derefter spulet den sidste halve meter ned i sandlaget.

Herefter stabiliseredes jordlagene hurtigt, og vandløbssider og bund kunne holdes i regulativmæssig stand, uden at det blev nødvendigt at supplere med faskinsikring.

Efter at arbejdet er udført, er der på ny foretaget måling af trykpotentialet i sandlaget, og det viste sig, at der var opnået fald fra kote 1,64 til kote 0,64, hvilket var ca. 30 cm over åens normalvandspejl. De opnåede resultater illustreres i figur 4.

Der er hele året afstrømning fra de lodrette dræn og mest i nedbørsrige perioder. I juni 1976 blev der fra det sydlige og det nordlige drænsystem målt en relativ beskedne afstrømning på henholdsvis 0,3 og 0,2 l/s. Erfaringen fra tilsvarende arbejder har imidlertid vist, at der ofte ikke er nogen sammenhæng mellem ulempernes omfang og mængden af det tilstrømmende vand, men at ulempene i højere grad er bestemt af trykpotentialets størrelse.

Efterlyser fotos af lokomotiver

Kedelpasser H. Jørgensen, Vindingevej 61 E i Roskilde, samler på fotos af gamle mergelbane-lokomotiver og spørger, om vore læsere har gamle billeder, han må låne til affotografering. Han afholder alle forsendelsesudgifter. H. Jørgensen har 300 billeder i sin samling fra mergelbane-tiden.

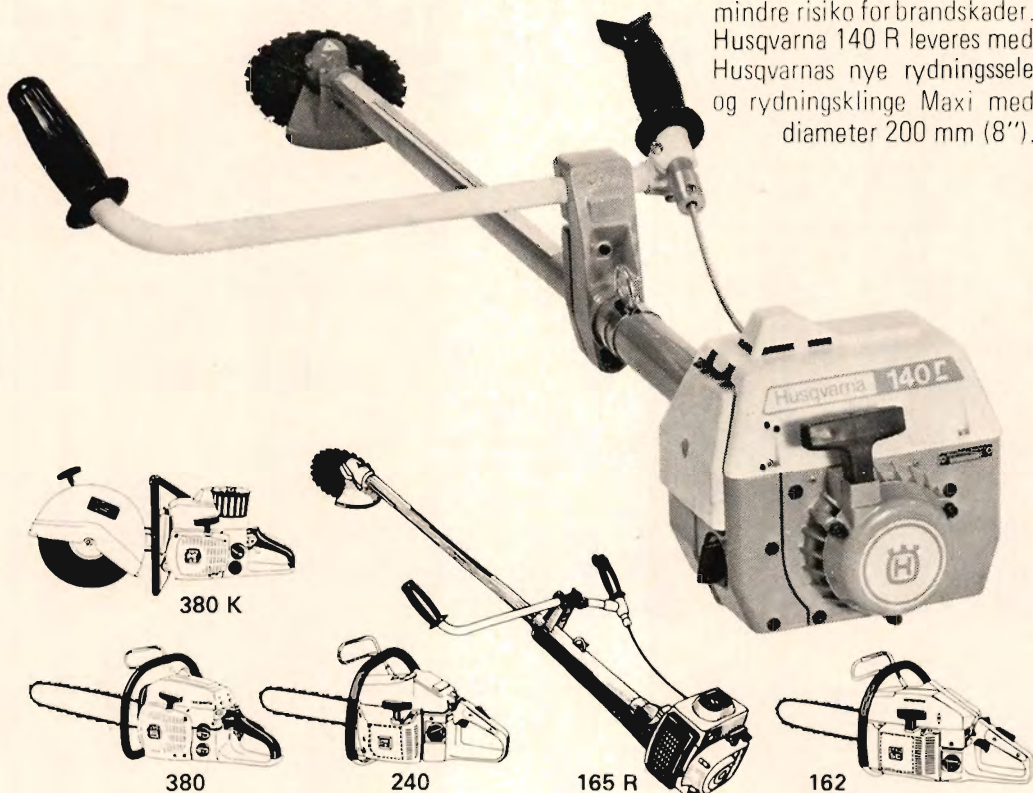
HUSQVARNA 140 R

-STÆRK, SMIDIG LETVÆGTER

Husqvarna 140 R er en specialkonstrueret rydnings sav bygget på erfaringerne fra Husqvarna 165 R – Nordens mest solgte rydnings sav. 140 R er beregnet til brug i yngre bestand, hvor mange i dag vil begynde rydningsarbejdet tidligere for hurtigere at få gavltræ.

Husqvarna 140 R er en stærk letvægter. Den vejer kun 8,1 kg tom uden sele, men giver dog 2,6 hk. Vinkelgearet har en lav profil for bedste håndtering i tætte bestand.

Lyddæmperen sidder på den side, som vender bort fra savføreren - mindre risiko for brandskader. Husqvarna 140 R leveres med Husqvarnas nye rydningssele og rydningsklinge Maxi med diameter 200 mm (8").



FORHANDLERE:

Svendborg Røvarcentral A/S
Bødøvej 8
5700 SVENDBORG
Tlf. (09) 21 08 33

Fa. Frede Jelsbak
Søndergade 5
9300 SÆBY
Tlf. (08) 46 14 10

Henning Hansens Skovservice
Ibæk Strandvej
7100 VEJLE
Tlf. (05) 82 47 11

Torben F. Schroll Maskinværksted
Nymarken 27
5330 MUNKEBO
Tlf. (09) 97 44 17

Sven Low
"Bækken"
3720 ÅKIRKEBY
Tlf. (03) 97 46 43

Leif Madsen
Klim
9690 FJERRITSLV
Tlf. (08) 22 52 48

Tonny Rasmussen
Gjerrild
8500 GRENA
Tlf. (06) 38 41 41

Fa. Bendt Jensen
Valdemarsgade 13
4200 SLAGELSE
Tlf. (03) 52 43 65

Solving Skovservice
Kirke Værloøvej 42
3500 LI. VÆRLOSE
Tlf. (01) 48 09 37

Mek. Arne Mogensen
Halstead
4900 NAKSKOV
Tlf. (03) 93 91 88

Chr. Christensen
Sønderport 23
6200 ÅBENRÅ
Tlf. (04) 62 35 32

Fa. Vilh. Rasmussen
Gårbenvej 70 Kraghave
4800 NYKØBING F
Tlf. (03) 85 11 09

Arnold Larsen
Flintinge
4891 TOREBY
Tlf. (03) 86 91 26

"HOS HAARBYE"
v/Henning Haarbye
Chr. Winthersvej 2
4760 VORDINGBORG
Tlf. (03) 77 20 21

Leif Grønhoj
Jyllandsgade 38
9520 SKØRPING
Tlf. (08) 39 10 32

Hako-Tek
v/Aage Melvej
Struervej 113
7500 HOLTSTEBRO
Tlf. (07) 42 26 12

Ulkeboj Slibecentral
Stationsvej 7
6400 SØNDERBORG
Tlf. (04) 42 63 84

Fa. Vepa
v/Johs. Larsen
Tøksværd pr
4684 HOLME-ØLSTRUP
Tlf. (03) 74 72 82

 **Husqvarna**

RØDE
DRÆNRØR

2"-8" - samt grenrør i
forskellige dimensioner

GALTEN TEGLVÆRK (06) 94 30 29

LANDBRUGSRØR

spørg

Grindsted Betonvarefabrik A/S

TELEFON (05) * 32 06 88

G.T. rør, landbrugsrør, brøndgods, kantsten, fliser, fundamentsblokke,
specialvarer efter opgave

DRÆNRENSNING



Spuling af forurenede dræn-
systemer og vandrør foretages
med højtryksmaskiner.

Henvendelse kan ske til
Hedeselskabets lokale kontor
eller til hovedkontoret,
8800 Viborg,
telefon (06) 62 61 11 lokal 244.



Pindstrup sphagnum

leveres i følgende sortimenter og størrelser:

FIN	Poser à 430 l og 200 l
MELLEMFIN	Poser à 400 l
GROV	Baller à 520 l
PINDSTRUP/PLUS, næringsberiget	Poser à 200 l og 100 l
LØS USORTERET	vognlæs, min. 25-35 m ³
FÆRDIGBLANDING 1	Poser à 400 l
FÆRDIGBLANDING 2	Poser à 200 l

PINDSTRUP MOSEBRUG A/S

PINDSTRUP
8550 RYOMGAARD . Tlf. (06) 39 61 00

HUSK

at melde flytning
til postvæsenet

MARKVANDING

DANREGN

SPECIALFIRMA · FORLANG TILBUD
BRANDE · TLF. 07-18 0755*

Union Betonvarefabrik A/S
Vojens (04) 54 13 30

Union

Betonvarefabrik A/S · Vojens

(04) 54 13 30

GT-M og GT-F rør
Fliser

Kantsten

Fundamentblokke
Brøndsten

Delta systembrønde
Landbrugsrør m/fals

**SØNDERJYLLANDS
CENTRALE FABRIK**

Dir. K. Kjærulf priv. (04) 85 12 44

ELEMENTBROER – JERNBETONSPUNSPANKER

Specielle emner efter opgave.

Alt i betonvarer efter D. S. 400

Ringkøbing Cementvarefabrik – Tlf. (07) 32 16 00

A/S N. SKYTTE

SPAREKASSEN

Midtjylland

sds

Stenvad

Cementstøberi

Telf. Stenvad 06 - 38 24 11

Arnold Westmark

Alle [△] mærkede rør
ALTID LEVERINGSDYGTIG

Apparater
Instrumenter
Glasvarer
Kemikalier



Leverandør
til Hede-
selskabets
laboratorier

A A R H U S
(06) 13 16 11

K Ø B E N H A V N
(01) 14 14 02

O D E N S E
(09) 12 36 02

Det betaler
sig i ...



Gave-idé:

Giv Deres
bekendte et
abonnement på
Hedeselskabets
Tidsskrift



Importør:

Fa. R. KEJLSTRUP
7362 Hampen · Tlf. 05 - 77 51 16

JOBU kædesave, skov-
spil, sikkerhedsudstyr,
reserve dele

IMPORT
SALG · SERVICE

SANDVIK traktorspil,
med eller uden radio-
manøvrering. Det mest
udbredte og afprøvede
skovspil på det danske
marked.

Lev. gerne gennem
den sædvanlige ma-
skinleverandør.

**CIMBRIA
TØMMER
HANDEL**

Aktieselskab
Aabenraa

INDHENT TILBUD

PETERSVÆRK BETONVARE-INDUSTRI

Nørresundby . Telefon (08) 17 10 55

Alt i betonvarer efter D. S. 400

PBI-rør 1-2 meter, fliser og kantsten. Alt i LECA-elementer og -murmateriale . Renseanlægget TRIX.

SKOVPLANTER . LÆPLANTER

Tilsluttet Højkøbskontrollen med skovfrø og planter.
Plantekatalog tilsendes gerne på forlangende.



**SKÆRBÆK
PLANTESKOLE**

8780
SKÆRBÆK
TLF.
04/75 12 50



A/S **DANSK FRØHANDEL**

TRIFOLIUM - SILO

TAASTRUP (02) 99 00 11 . RANDERS (06) 44 72 11

**Drænrør
Mursten
Tagsten K 21
Romadæk**

A/S De forenede Teglværker
Lysbro Teglværk . Paarup Teglværk
**TEGLVÆRKERNES SALGSKONTOR
SILKEBORG** a. m. b. a. - Torvet 14 - Tlf. (06) 82 12 00

HEDESELSKABETS LABORATORIUM

Hjultorvet . 8800 Viborg . Telefon (06) 62 61 11



Automatisk analyseudstyr i jordprovelaboratoriet

Autoriseret af **LANDBRUGSMINISTERIET** til udførelse af samtlige de af ministeriet godkendte jordbundsanalyser.

Autoriseret af **STATENS TEKNISKE PRØVENÆVN** til at udføre kemiske analyser af drikkevand, spildevand, recipientvand og slam.

Godkendt af **MILJØMINISTERIET** som miljølaboratorium for Viborg amt.

Ansvarlig i henhold til autorisationerne:
Civilingeniør J. Frederiksen.

Hulkjærhus Planteskole

Rødkjærsbro
Telefon (06) 87 03 33 - 87 00 25

PLANTER TIL SKOV,
LÆHEGN OG HAVE



ANDELSBANKEN

Frøavlscenret HUNSBALLE

Telefon Holstebro (07) 42 05 33
Frøavl og frøhandel



Paludans Planteskole A/S

Klarskov - 4760 Vordingborg
Telefon (03) 78 20 09

SKOVPLANTER, LÆ-, HÆK- og HEGNSPLANTER

HOLSTEBRO BETONVARE- FABRIK ApS

Holstebro
telf. (07) 42 00 03 - 42 07 88

Alt i betonvarer
indenfor
Dansk ingeniørforenings
normer
samt specialopgaver,
f. eks. spunsplanker



HAFNIA HAAND I HAAND

-helsikring i hverdagen

St. Hjøllunds Savværk og Imprægneringsanstalt

er køber af nåletræ
til bygningstømmer og master

Hjøllund, 7362 Hampen . Tlf. (06) 86 91 00

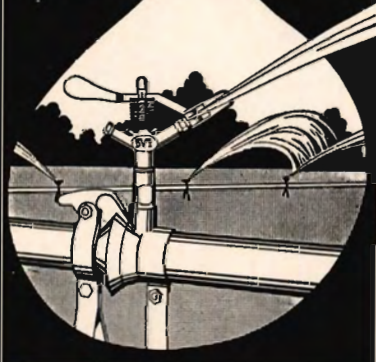
PETERSEN & PEDERSEN

Viborg
Telefon (06) 62 62 88

ALT I ELEKTRICITET

REGN
MED

DVI



- det bedste

vandingsanlæg

Vandingsmaskiner fra 10 m³ pr. time
til 120 m³ pr. time.

Send os et kort eller tegning over Deres
marker eller forlang besøg.
Vi arbejder over hele landet.
Stærkeste rør med hurtige og
robuste koblinger.
Sprinklere, der vander jævnt.

DANSK VANDINGS INDUSTRI

Snoghøj pr. Fredericia tlf. (05) 94 22 11

– sådan siger pressen om
**BRAGETT
DRÆNRØR:**

**Drænrør med
stort vandindtag**

Som noget helt nyt har firmaet *Brage Plast A/S*, Viby J, præ-senteret sit Brageet drænrør med ekstra stort vandindtag, 75,5 kvm., hvilket er over det dobbelte af hidtil kendte fabrikater, siger firmaet. Røret markedsføres under betegnelsen Brageet Special Drænfiltorrør og foreløbigt i 92 mm.

Det nye rør kunne sammen med et nyt drænfiltre, Brageet Drænfiltre CH 100 S, ses på HI-76. Med det nye drænfiltre er det muligt at opbevare drænrullerne direkte i sollyset, da CH 100 S ikke nedbrydes af dette. Filtret kan heller ikke rådne eller på anden måde nedbrydes i jorden, og da filtret samtidig er mere porøst, tykkelige og lettere vandgennemtrængeligt end konventionelle typer, er der her fremstillet et filter, der kan yde en særdeles effektiv dræning.

... og så er **BRAGETT DRÆNRØR**
godkendt efter fælles nordisk
standard DS 2077.1


BRAGE
PLAST

Jens Juulsvej 18, DK-8260 Viby J
Telefon 06 - 28 26 00