



# DET DANSKE HEDESELSKAB



KAPTAJN  
E. M. DALGAS  
TOLDINSPEKTØR  
KAPTAJN J. ØRSTED  
PARTNER N. B. NIELSEN  
JERNSTØBER  
M. H. PEDERSEN

BELYSNINGSBETINGET  
DE HERRE PLANTAGE

REJST 1923





AKTIESELSKABET

**MIDTBANK**

## Hegns materialer

Byg selv Deres raftehegn. Heedeselskabet har alle materialerne: **Granrafter** i alle længder og dimensioner, med eller uden bark og beh. m. carbolineum. **Trykimprægnerede pæle**  
 Rekvirér brochure med priser samt vore hegnstips.

**HEDESELSKABET**  
 7330 BRANDE  
 TLF. (07) 181088

- AVERTER I HEDESEL-
- SKABETS TIDSSKRIFT ●

Skovarealer, læhegn og udyrkede arealer holdes fri for ukrudt hele sæsonen med

# Seltoran 80 WP



Virker hurtigst på nyspiret ukrudt tidligt forår, men kan anvendes hele sæsonen.

Rekvirér brochuren



Seltoran 80 WP bekæmper kvik, andre græsser og andet rod- og frøukrudt.

### Anerkendelse

Af Statens Forsøgs- virksomhed i Plantekultur anerkendt til bekæmpelse af al vegetation i følgende doseringer:

Svagere ukrudtsbestand (gårdspladser o.lign) . . . 7,5-15 kg pr. ha  
 Kraftigere ukrudtsbestand . 15-30 kg pr. ha



**KEMISK VÆRK KØGE A/S**

4600 Køge · Telefon (03) 65 75 85





## Danmark har i grunden meget vand... Drænoplast-kokos løber med det overflødige

**Drænoplast-kokos** er fuldt omviklet med kokosfibre i en tykkelse på ca. 1 cm. Ved kontrollerede forsøg har det vist sig, at **Drænoplast-kokos** fuldfiltrerrør har 4 til 6 gange større vandindstrømningshastighed end nøgne rør.

**Drænoplast-kokos** nedlægges i én arbejds gang. Det sparer besvær og omkostninger til kørsel og nedlægning. Leveres i ruller på op til 200 meters længde - har en meget lav egenvægt, ca. 350 gr. pr. løbende meter ved 50 mm diameter.

**Drænoplast-kokos** er svaret, når det drejer sig om hurtig afvanding af marker, sportspladser, vej anlæg m.v., idet De sikrer en konstant dræning.

**Drænoplast-kokos** - den ideelle og mest økonomiske løsning.

**Drænoplast-kokos** er DS-mærket og kontrolleres efter DS/R 2077.

Har De dræningsproblemer, så ta' en uforbindende kontakt med os.

### Drænoplast-kokos - bedst i det lange løb

Ja, jeg/vi ønsker uforbindende besøg af en konsulent

Ja, send mig/os uforbindende yderligere oplysninger

Navn \_\_\_\_\_

Adresse \_\_\_\_\_

Postnr. \_\_\_\_\_ by \_\_\_\_\_

Telefon \_\_\_\_\_

### Dybbøl Import & Eksport A/S

Tværvej 1 · 6400 Sønderborg  
Telefon 04 - 42 54 38





Findelt

**85 % Faxe jordbrugskalk**

AKTIESELSKABET

**FAXE KALKBRUD**

Frederiksholms Kanal 16 1220 København K Telefon (01) 13 75 00



**Paludans Planteskole** A/S

Klarskov - 4760 Vordingborg

Telefon (03) 78 20 09

SKOVPLANTER, LÆ-, HÆK- og HEGNSPLANTER

**A L. HAMMERICH & CO**  
**S GRØNNEGADE 57 - 8000 ÅRHUS C**

**TELEFON (06) 12 71 55**

## DRÆNRENSNING



Spuling af forurenede dræn-systemer og vandrør foretages med højtryksmaskiner.

Henvendelse kan ske til Hedeselskabets lokale kontor eller til hovedkontoret, 8800 Viborg,

telefon (06) 62 61 11, lokal 244.

*Dansk Skovkontor* A/S

SKOVBRUGSREDSKABER, SKOVHEGN, SKOVBRUGSKEMIKALIER

Manuelle **GRANULAT-SPREDERE**  
& **RYGSPRØJTER** (TILBUD)  
samt **KEMIKALIER** hertil.

Postbox 1  
4700 NÆSTVED

Forlang venligst katalog-76

Telefon  
(03) 80 01 10



**STRIPPER**  
 har flere  
 fordele  
 end den første  
 »3 - i - en'er« ...



( - den både afkvister  
 afkorter og bunke-  
 lægger i én arbejdsgang )

Maskinens maksimale kapacitet ligger på 90-100 træer pr. effektiv time.

Iflg. Skovteknisk Instituts tidsstudieprøver:

7 cm brysthøjdediameter 75 træer pr. time x)

10 cm brysthøjdediameter 60 træer pr. time

13 cm brysthøjdediameter 45 træer pr. time

x) effektiv tid + 30 % driftsteknisk tillægstid.



**MIDTJYDSK HYDRAULIK A/S**

Pårup pr. 7442 Engesvang  
 Tlf. (06) 86 52 22

**Ny og bedre skovsav**

**JOBU LP4/LP40**

**5,9 kg koncentreret ydelse,  
 slidstyrke og sikkerhed.**

JOBU lancerer nu Nordens  
 letteste sav i sin klasse  
 (48 ccm). Den har alle  
 brugs- og sikkerhedsmæssige  
 egenskaber som må kræves  
 af en virkelig skovhuggersav.  
 Prøv **JOBU LP4/LP40**  
 hos os!



**Alt i skovredskaber fra**

**ES JOBU**

Vi skaffer Dem hvad De mangler  
 fra Norges ledende leverandør  
 af skovredskaber.



Import - En gros - Salg - Service

**JOBU Skov- & Sikkerhedsudstyr**

v/ Steen Andersen - Holmevej 9 - 7361 Ejstrupholm - Tlf. 05 - 77 26 04

**Drænrør  
 Mursten  
 Tagsten K 21  
 Romadæk**

A/S De forenede Teglværker

Lysbro Teglværk . Paarup Teglværk

**TEGLVÆRKERNES SALGSKONTOR  
 SILKEBORG** a. m. b. a. - Torvet 14 - Tlf. (06) 82 12 00



Bekæmpelse af træer, buske, ukrudt og genvækst på stub foretages effektivt med

# Herbatox-DT eller Herbatox-T480



Rekvirer brochurere

78A



## Anerkendelse Herbatox-DT450

Af Statens Forsøgs- virksomhed i Plantekul- tur anerkendt til sprøj- ning på træers og buskes løv samt mod skvalderkål og bjørneklo med 10-20 ml pr. l vand og til pensling med det koncentrerede præparat direkte på træstød.



## Anerkendelse Herbatox-T480

Af Statens Forsøgs- virksomhed i Plantekul- tur anerkendt til sprøj- ning på træers og buskes løv samt mod skvalderkål og bjørneklo med 7,5-15 ml pr. l vand og til pensling med det koncentrerede præparat direkte på træstød.



**KEMISK VÆRK KØGE** A/S

4600 Køge · Telefon (03) 65 75 85

## Porositrør

Det moderne drænings- materiale for vanskelig dræning

**DANSK POROSIT** A/S

Telefon (06) 14 22 22  
Strandvejen 98 · Århus C

Øst for Storebælt:  
JYSTRUP

Telf. Orved 03628 - 300

## Alt i betonvarer

efter D. S. 400 til vandløbsreguleringer og afvandingarbejder  
Spunaplanker  
Trekantmærke nr. 20.

»LØVEN«

Betonvare- og mørtelfabrik  
Skjern - Telefon (07) 35 12 44

● Tegn abonnement på ●  
Hedeselskabets Tidsskrift ●

## Diana skovtjære

Natriumnitrit

v. skovrider Tage Hansen

tlf. (03) 83 44 96

**BRAGEET** *Filter* **DRÆNRØR**

Godkendt efter fælles nordisk standard under DS-2077.1

**BRAGE PLAST . 06 - 28 26 00**



Nr. 3

15. maj 1976

97. årgang

# Hedeselskabets Tidsskrift

## I nummer 3:

Årsmøde i Holstebro  
Holstebro-egnens plan-  
tager  
Brunkulslejer  
Læplantning  
Hjerl Hede  
Afvandingsforsøg i  
Nissum Fjord  
Gården Vester Tang  
Hvidmosen  
Storå-projektet  
Grundforbedring

## Redaktør:

Hans Sigfred Knudsen

Hedeselskabets Tidsskrift  
udgår 8 gange årligt  
til medlemmer.

Medlemsbidraget er  
årligt mindst 20 kr.  
eller én gang for alle  
mindst 200 kr.

Signede artikler i  
Hedeselskabets Tidsskrift  
udtrykker ikke nødven-  
digvis selskabets syns-  
punkter.

## Tryk:

Carlo Mortensens  
Bogtrykkeri, Viborg.

## Tidsskrift-redaktion og annonce-ekspedition:

Hedeselskabet,  
Postbox 110, 8800 Viborg  
Telefon (06) 62 61 11.

Annoncepris: 1,50 kr./mm

## Forsiden:

Mindestenen i Holstebro  
østre Plantage er rejst for  
at hædre de mænd, som i  
1866 tog initiativ til at ska-  
be det, der i dag kaldes  
byens grønne områder.  
Kommune og Hedesel-  
skab har i de forløbne 110  
år samarbejdet om plan-  
tagedriften.

## Årsmøde for tredje gang i Holstebro

Hedeselskabets repræsentantskab, der har den høje-  
ste myndighed i selskabets anliggender, samles nor-  
malt til møde en gang om året. Årsmødet strækker  
sig over to dage og holdes forskellige steder i landet.  
Den første dag drøftes selskabets anliggender, og den  
sidste dag får deltagerne lejlighed til at se noget af  
den virksomhed, Hedeselskabet udfolder i den pågæl-  
dende egn.

I år er mødet henlagt til Holstebro i dagene 23. og  
24. juni, og på de følgende sider fortælles derfor om  
nogle af selskabets aktiviteter i Midt- og Vestjylland.

\*

To gange tidligere, i 1915 og 1950, var Holstebro  
værtsby for Hedeselskabets årsmøde. Mødet i 1915  
var enestående ved kun at vare én dag, den 23. juni,  
da bestyrelsen havde fundet det rigtigt at opgive  
»den store udflugt af hensyn til den alvorlige stem-  
ning, der var herskende i mange kredse«.

Ved mødet drøftedes bl. a. »mangel på levende hegn  
og på forståelse af disses betydning«. Kommitteret  
Chr. Dalgas oplyste, at en ny bevilling på 4000 kr. til  
forsøg med læhegn ville gavne sagen meget. – Siden  
da har læplantningssagen været igennem forskellige  
faser med mere eller mindre opmuntrende tilskuds-  
beløb til plantningen. I det sidste årti har inflationen  
udhulet det fastfrosne tilskud katastrofalt.

Men Folketinget har nu sidst i april vedtaget en  
lov om tilskud til læplantning, der i en 5 års periode  
sikrer et årligt tilskud på 5 mill. kr., hvilket – efter-  
hånden som de fornødne plantemængder kan frem-  
skaffes – vil muliggøre en 3-dobling af den nuværen-  
de læplantningsaktivitet.

\*

Nedlagte brunkulslejer, et fænomen, som var frem-  
kaldt af anden verdenskrig, drøftedes på årsmødet i  
1950. Amtmand A. Karberg bebrejdede staten, at der  
ikke i tide var afsat midler til tilplantningen, som  
blev vanskeligere for hvert år, der gik.

Hans udtalelse har 26 år efter stadig nogen aktua-  
litet. Selv om de fleste brunkulslejer er blevet til-  
plantet, kan der enkelte steder endnu forekomme  
sandflugt fra lejerne.



# Plantagerne på Holstebroegnen vokser i et barsk klima

*Af skovrider K. Hansen,  
Hedeselskabet.*

Hedeselskabets 10. plantagedistrikt, der omfatter den nordvestlige del af Ringkøbing amt, afgrænses mod syd af landevejen Ringkøbing-Herning og mod øst omtrent af en linie fra Herning over Ørre og Hodsager til Vinderup. Distriktet, der har kontor i Mangehøje plantage i Naur, er delt i tre skovparter med skovfogeder bosiddende i Holstebro, Røddinglund plantage og Ulfborg plantage.

I området er der ved Hedeselskabets medvirken anlagt 230 fredskovsplantager med et samlet areal på ca. 10.700 ha, samt et stort antal i hovedsagen mindre ikke fredskovspligtige plantager, som formentlig dækker 2000-3000 ha.

Efter salget af Barde plantage i 1973 ejer Hedeselskabet tre plantager i distriktet på i alt ca. 760 ha, nemlig Mangehøje i Naur og Asp sogne samt Røddinglund og M. B. Bruuns plantage i Vildbjerg og Timring sogne. Af det samlede plantageareal ejes ca. 3000 ha af aktieselskaber og lignende og 2300 ha af kommuner.

Allerede i 1866 – samme år som Hedeselskabet blev oprettet – begyndte selskabet at plante for Holstebro kommune, og resultatet blev Holstebro østre og søndre Plantage. Det var den første kommunale og den tredje i rækken af plantager, som blev anlagt af Hedeselskabet. Holstebros plantageanlæg er skildret særskilt i tidsskriftet, hvis forside viser mindestenen, som i 1916 blev rejst over plantningspionerer i Holstebro østre Plantage.

Den næste af distriktets plantager blev anlagt i Ulfborg sogn, hvor der i 1871 stiftedes et aktieselskab med det formål at tilplante nogle klitagtige arealer øst for Ulfborg stationsby. Fra en beskeden begyndelse med erhvervelse og tilplantning af ca. 70 ha dækker plantagen i dag efter udvidelser et areal på ca. 370 ha, hvoraf en del er af fortrinlig bonitet.

\*

Herefter fulgte det ene plantageanlæg det andet – i hovedsagen aktieplantager og kommuneplantager – og ved århundredskiftet var der tilplantet i alt ca. 4000 ha. Fra år 1900 og til 1940 blev plantagearealet forøget med ca. 4700 ha til i alt 8700 ha. Fra 1940 og til dato er yderligere ca. 2000 ha indtaget til beplantning. Af større plantager anlagt i de sidste 35 år kan nævnes Theuts plantage i Råsted sogn på ca. 400 ha, Vind plantage i Råsted og Vind sogne på ca. 480 ha og Rimmehøj plantage i Møborg og Gørding sogne på 320 ha. Sidstnævnte to plantager, der tilhører Plantageselskabet af 1. juni 1942, er indgående omtalt af skovrider B. Steenstrup i Hedeselskabets tidsskrift nr. 8/1975.



I geologisk henseende domineres området af den ca. 2000 km<sup>2</sup> store Skovbjerg bakkeø. Kun i den østlige og nordvestlige del af distriktet findes større områder med egentlige he-deflader.

De klimatiske forhold, især i de vestlige områder, er ikke gunstige for trævæksten. Ganske vist ligger den årlige nedbør en del over gennemsnittet for landet som helhed, men de hyppige og stærke vinde fra vestlige retninger – ofte ledsaget af saltnedslag – virker stærkt hæmmende på væksten og begrænser anvendelsen af visse træarter betydeligt.

Plantagerne er i hovedsagen anlagt på de magreste jorder, og ikke mindre end ca. 2000 ha er beliggende på indlandsklitter og afføgne arealer af særdeles ringe beskaffenhed.

Langt den største del af plantagearealet har oprindeligt været bevokset med bjergfyr, og af denne træart og andre fyrrearter findes der endnu ca. 2000 ha. Kun på de bedre boniteter anvendtes rødgran i 1. generation og da næsten altid med indblanding af bjergfyr.

På jorder af rimelig bonitet i den østlige halvdel af distriktet vil rødgran formentlig fortsat være hovedtræarten. I de vestlige vindudsatte egne opnår rødgranen på grund af for kort levetid sjældent en tilfredsstillende udvikling, og ikke mindst de sidste to tørkeår har med al tydelighed vist rødgranens svaghed på de magre jorder.

I enkelte af de vestlige plantager, hvor man for 60-100 år siden tilplantede mindre arealer med ædelgran, står der i dag fortrinlige bevoksninger af denne træart. Ædelgran, sitkagran og måske omorika vil nok i

fremtiden blive de hyppigst anvendte granarter i områder, hvor rødgranen ikke kan klare sig.

\*

Af det samlede plantageareal administreres ca. 6000 ha helt eller delvis af Hedeselskabet. Af dette areal udgør kommuneplantager ca. 2000 ha. Hugsten, der har været stigende gennem de senere år, andrager for øjeblikket ca. 13000 m<sup>3</sup> årligt eller ca. 2 ½ m<sup>3</sup> pr. ha bevokset areal. Når hugsten ikke er større, skyldes det

12-årige ædelgran med 60-årige rødgran i baggrunden i M. B. Bruuns plantage.





blandt andet, at ca. 2000 ha er under 35 år, at store arealer i de ældre plantager består af unge og mellemaldrende granbevoksninger efter bjergfyr, og endelig at tilvæksten som følge af de lave boniteter er meget beskeden på store arealer.

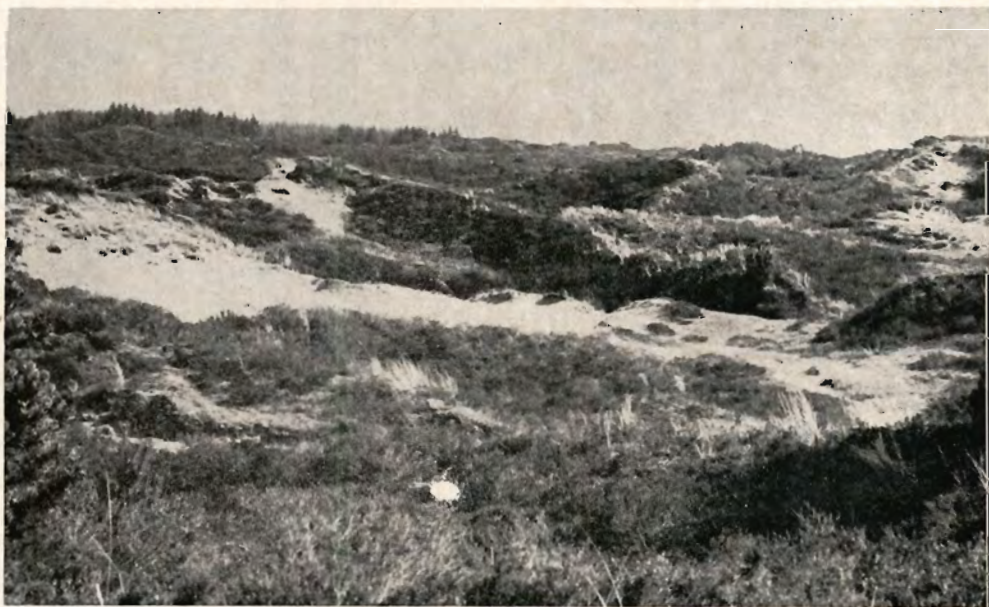
Med omkostninger, der er ca. 10-doblede i de sidste 20 år, medens træpriserne i samme tidsrum ikke er stort mere end fordoblede, er økonomien yderst anspændt i de fleste plantager. Kun enkelte plantager giver et rimeligt kasseoverskud, hvoraf en del dog ofte er kapitalhævning. Selv ved en yderst forsigtig og ekstensiv drift udviser de fleste plantageregnskaber et større eller mindre underskud. At økonomien må være dårlig, fremgår klart af den kendsgerning, at den skovede vedmasse i mange af plantagerne ikke kan betale de med hugst og salg forbundne udgifter. Når der efter hugsten yderligere løber kulturudgifter på fra

4000-7000 kr. pr. ha, er man efterhånden nået dertil, at det er svært at se, hvordan man i fremtiden kan opretholde en forsvarlig skovdrift.

I de fleste kommuneplantager har distriktet i de sidste tre år medvirket ved omfattende beskæftigelsesarbejder. Den samlede arbejdsstyrke ved disse foranstaltninger har været oppe på 100 mand, og det er herved lykkedes at gennemføre betydelige oprydningsarbejder, som normalt ikke ville blive udført.

### Holstebro kommunes plantager

I 1866 besluttede Holstebro byråd at lade et 51 ha stort hedeareal øst for Herningvej tilplante. Området udgjorde en del af de såkaldte fællesheder, der dengang lå øst, syd og vest



Indsande i Kronheden i Thorsted op til Klausig plantage. 1600 af distriktets plantager ligger på indsande.





I Holstebro kommunes plantage i Råsted er der anlagt en velplejet golfbane.

for byen. Bag det første plantageanlæg stod kaptajn, toldinspektør d'Origny, gartner N. B. Nielsen og jernstøber M. H. Petersen, som henvendte sig til det nystiftede Hedeselskab for at opnå faglig og økonomisk bistand til arbejdets gennemførelse.

Plantningen blev begyndt i 1867, og i 1877 var arealet, der udgør Søndre plantage, fuldt tilplantet. I 1916 rejstes en mindesten i plantagen bærende E. Dalgas' og ovennævnte mænds navne.

Fra 1874 og til 1905 var den plantningsinteresserede redaktør V. F. Welsch formand for plantagebestyrelsen, og i hans tid blev Østre plantage på 48 ha og Vestre plantage på 147 ha tilplantet. I Østre plantage umiddelbart nord for Viborgvej findes en mindesten for redaktør Welsch.

I 1906 begyndte tilplantningen af

Nybohøje plantage på ca. 20 ha, og i tiden 1919-23 afsluttedes plantageanlæggene med den 29 ha store Østerlund plantage. Ved omegnskommunernes sammenlægning med Holstebro kommune blev kommunens plantageareal forøget med ca. 300 ha til i alt 600 ha.

Plantagerne ligger på meget magre jorder. Der blev næsten udelukkende anvendt bjergfyr og rødgran ved tilplantningen. Af 280 ha ved Holstebro by har 235 ha oprindelig været bevokset med bjergfyr og 45 ha med rødgran. Bjergfyrren er nu stort set forynget med forskellige granarter, lærk og løvtræ, og de ældste granarealer, der er næsten udlevet og medtaget af storm og tørke, er ligeledes under foryngelse. Plantagerne er ikke noget økonomisk værdifuldt aktiv for kommunen, men



betydningen af at have så udstrakte grønne områder tæt op ad byen kan næppe vurderes højt nok.

I den 100 ha store kommuneplantage i Råsted er der for få år siden anlagt en smuk og fortrinlig golfbane, hvorved det uproduktive indsandsareal har fået en fornuftig anvendelse.

Fra det første plantageanlæg tog form i 1866 og til nu, har der i alle forhold vedrørende plantagedriften været et udmærket samarbejde mellem Holstebro kommune og Hedeselskabet. De skiftende byråd og plantageudvalg har alle uden undtagelse omfattet plantagernes drift og vedligeholdelse med største interesse og velvilje. I 1960 tog kommunens daværende leder af det daglige arbejde i planterne, gartner Vestphal Pedersen, sin afsked, og kommunen overlod herefter den fulde administration til Hedeselskabet.

### Læplantning

I årene fra Hedeselskabets stiftelse og frem til århundredskiftet blev der dannet et stort antal plantningsforeninger, som havde til opgave at formidle bestilling og udlevering af læ- og hegnsplanter, og betydelige plantemængder blev i årenes løb udleveret gennem disse foreninger. Af Holstebro og Lemvig plantningsforeninger, stiftet i henholdsvis 1890 og 1888, er der blevet udlevet i alt ca. 21 millioner planter. Resultatet af plantningsforeningernes virksomhed er synligt på egnen i form af et stort antal læbælter af hvidgran, hvoraf mange nu er udlevet. Også talrige

### Hedeselskabets læplantning i Holstebro storkommune 1942—1976

	<i>km</i>	<i>ha</i>	<i>i alt</i>
	<i>hegn</i>	<i>småpl.</i>	<i>planter</i>
Borbjerg	343	156	1.235.000
Idom	297	91	879.000
Mejrup	165	31	372.000
Naur - Sir - Måbjerg	68	60	460.000
Nr. Felding	68	32	257.000
Råsted	239	74	705.000
Tvis	281	88	812.000
I alt	1461	532	4.720.000

småplantninger, mest bestående af rødgran, hvidgran eller bjergfyr, er en følge af foreningernes virke.

Efter oprettelsen af Hedeselskabets læplantningsarbejder i 1938 blev læplantningen organiseret gennem læplantningslaug i de enkelte sogne. Herved blev læplantningen intensiveret og store områder er siden 1938 blev forsynet med læbælter og småplantninger.

Af sparehensyn måtte der i 1972 afskediges tre arbejdsledere ved læplantningen i 10. distrikt. Det medførte, at fem kommuner i den nordlige del af amtet blev enige om at stille så store midler til rådighed, at Hedeselskabet kunne genansætte to af arbejdslederne. Læplantningsarbejdet er nu i hovedsagen koncentreret om anlæg af de meget omtalte flerrækkede løvtrælæbælter.

### For 3. gang 50.000 kr. til læplantning

Købmand Svén Hansen og hustru Ina Hansens Fond, som har hjemsted i Sorø, har tredje år i træk bevilget Hedeselskabet 50.000 kr. til plantning af 3-rækkede løvtræhegn.



# Der er stadig forurening fra de gamle brunkulslejer

Under anden verdenskrig blev der ved den jyske brunkulsgravning bragt 50 mill. tons brændsel op fra undergrunden, og 3000-4000 ha land endevendtes.

Ved Hedeselskabets hjælp er det siden med held forsøgt at få træer til at slå rod i de nøgne klæg- og sandbanker, men store områder ligger stadig hen, som om gravningen var ophørt i går.

Når vinden farer hen over disse ørkenlandskaber, rejser den en blændende sandfygning, og under regnskyl strømmer surt og jernholdigt vand fra lejerne ud i vand-

løbene, hvor jernet omdannet til okker er til skade for fiskebestanden.

De 400 ha store Haunstrup-lejer vest for Herning er hidtil omtalt som særligt forurenede, men også det 100 ha store Spåbæk-leje ved Ørnhøj sydvest for Holstebro belaster Spåbæk og Tim å stærkt med jernholdigt afløbsvand.

Det medførte blandt andet, at Nr. Esp Fiskeri, et dambrug, der havde været drevet uden held fra 1906 til 1941, fra da af og til 1947 periodevis fik fiskebestanden dræbt på grund af okkerkvælning. Også frivandsfiskeriet i Tim å er på store strækninger ødelagt.

Afløbet fra Spåbæk-lejerne til Tim å blev undersøgt i årene 1941-47 af statsbiolog Knud Larsen og siden fra 1965-71 af Hedeselskabets laboratorium. Laboratorieforsker Jens Frederiksen anfører i sin artikel *Vandløb i Brunkulsområderne*, Hedeselskabets Tidsskrift nr. 3/1972, at »her er altså tilsyneladende i de forløbne 30 år ingen væsentlig reduktion sket med hensyn til udledning af surt og jernholdigt vand, hvilket stiller *varigheden* af den af brunkulslejerne forårsagede forurening i relief«.

hk.

# Helst planter af hjemlig oprindelse til vestjysk læ

Af inspektør Holger Jensen, Holstebro.

Læplantningerne i Vestjylland har en særlig karakter i forhold til de gamle læplantninger i »Østdanmark« — deri, at denne landsdels læplantninger er anlagt inden for de sidste ca. 80 år — og i, at der her hovedsagelig er anvendt plantearter, som ikke er naturligt hjemmehørende i Vestjylland.

Læplantningens æra i Vestjylland er derfor blevet en *hvidgranhegnenes æra*, hvorimod plantning af løvtræarter i hegnene ofte har medført et utilfredsstillende resultat.

Forholdet har ført med sig, at den opnåede imponerende lædækning er ustabil

på længere sigt, idet næsten ingen af de anvendte plantearter er i stand til at forny sig selv ved frøsåning, og opvækst af Vestjyllands egne vildtvoksende plantearter i hegnene hindres af de hidtil gangse anvendte hegnsplanters skyggevirksomhed.

I de seneste år er der, i erkendelse af de utilfredsstillende forhold, anlagt en del nye hegn i Vestjylland — og efter nye retningslinier med anvendelse af træer og buske, blandet i hegn med tre planterækker. I de trærækkede hegnsplantninger søges opnået en tilnærmelse til forholdene i naturlige træsamfund, hvori bevoksningsplanterne er stedsevarende.

Det er en gammel erkendelse, at en egns skove, lunde og levende hegn skal anlægges med anvendelse af egnens hjemmehørende træ- og buskvækster. I Vestjylland er der i nutiden rig lejlighed til at iagttage betydningen heraf ved at studere den udbredte opvækst af den urgamle egeskovs plantearter i henfaldende bjergfyrlantninger. Denne opvæksts hårdførhed og trivelighed gør det unødigt at påvise de vestjyske plantearters egnethed som den varige bestand i fremtidens læplantninger, men derimod ligger der en stor opgave for læplantningsorganisationerne i at få plantearterne gjort almindeligt kendte.

Som en indledning hertil har det været muligt at få anlagt omkring 125 km læhegn i Videbæk — Ringkøbing egnen, hvori plantematerialet er af vestjysk oprindelse.



# Hjerl Hede

## - en jysk seværdighed

En af det jyske landskabs seværdigheder er Hjerl Hede, og da den kun ligger en snes kilometer nordøst for Holstebro, er det hensigten, at stedet skal være udflugtsmål for deltagerne i Hedeselskabets årsmøde, som holdes 23.-24. juni i Holstebro.

Hjerl Hede dækker 1200 ha, og foruden de storladne naturområder findes også frilandsmuseet, Jysk Skovmuseum og en stor nåletræsskov. Stedet gæstes årligt af ca. 150.000 mennesker og er blandt de 3-4 mest besøgte steder i Danmark.

I 1910 erhvervede direktør, fhv. minister H. P. Hjerl-Hansen, hovedparten af arealerne med det formål at tilplante dem med nåletræer. Men planerne ændredes, kun 330 ha tilplantedes, og området blev, efter at det i 1931 var overdraget til det af ejeren og hans hustru i 1915 stiftede Hjerl-fond, fredet i 1934 som Danmarks største privat gennemførte naturfredning for det offentlige.

Når årsmøde-deltagerne kommer til Hjerl Hede, vil de få lejlighed til at se museet, men formanden for Hjerl-fondens bestyrelse, direktør, cand. jur. Finn Hjerl-Hansen, som er medlem af Hedeselskabets repræsentantskab, vil også vise gæsterne Hjerl Hede plantage, så de får et indtryk af, hvorledes der blev skabt skov på noget af Danmarks dårligste jord.

Det er direktør Finn Hjerl-Hansen

en særlig glæde at modtage Hedeselskabets repræsentantskab, da det ikke er første gang, dets medlemmer besøger Hjerl Hede. Det forrige besøg var i forbindelse med årsmødet 1912 i Viborg, og forstkandidat C. E. Flensborg, som senere blev direktør for Hedeselskabet, har skildret udflugten i Hedeselskabets Tidsskrift. Et par hundrede deltagere befordredes med toget fra Viborg til Vinderup, og om dagens videre forløb skriver Flensborg bl. a.:

Omtrent Kl. 9 ankom Toget til Vinderup, hvor der udenfor Gæstgivergaarden holdt ca. 35 Vogne parate til at bringe Deltagerne videre ud paa Heden. Paa Grund af de mange, der i sidste Øjeblik havde meldt sig, kneb det til at begynde med lidt med Vognplads; men ved gensidig Imødekommenhed fik dog alle Plads, og i straalende Sommervejrgik det nu i rask Fart og under godt Humør ud gennem den flagsmykkede lille By ad Sal og Hjelm Hede til.

Til at begynde med saas ingen Hede, ja Egnen var endog ret frugtbar at se til med grønne Marker og gode velbyggede Gaarde. Efterhaanden blev Jorden dog kendelig ringere. Græsset blev tyndere, og der blev saa langt mellem Straaene i Rugmarkerne. Vi nærmede os Heden, idet vi dog først passerede den gamle Sal Kirke, der gemmer paa en ældgammel Altertavle, som har været Model til den, der nu findes i Viborg Domkirke.

Ad løse sandede Veje, hvor Hjulene synker dybt i, kører vi nu ind i *Hjerl Hede* Plantage. Der er dog endnu ingen Plantage at se, kun lyngklædte Skraaninger omgivende en lille Sø og ved Bredden af den en Plantørgaard, der tillige tjener til Sommerbolig for Ejeren, Hr. *Hjerl Hansen*, Direktør for det sibiriske Kompagni. Vogntoget gør Holdt her, og man modtages af Direktøren og hans Frue, der byder Gæsterne velkommen og indbyder til at bese deres ejendommelige Sommerbolig. Boligen er møbleret og indrettet i gammel Almuestil med Alkover og aabne Arnesteder og er et helt Museum med Dragkister, gamle Stole, Borde og Husgeraadsgenstande.

Medens der blev budt en lille Forfriskning, fortalte Hr. Hjerl Hansen, hvorledes han var kommen paa den Tanke at købe dette Hedearal for ogsaa at være med i det store Kulturarbejde, der føres paa Heden, og som snart vil bringe denne til helt at forsvinde og give Plads for dyrkede Marker og Naaleskove. Denne Hede fandt Hr. Hjerl Hansen dog saa pragtfuld og karakteristisk, at han ikke nænnede helt at



ødelægge den, men vilde lade de smukkeste Partier langs Flyndersø ligge urørte. Det samlede Areal af hans Ejendom udgjorde ca. 524 ha, hvoraf ca. 83 ha Søareal, og det Hele havde han købt for 25.000 Kr.

Fra Plantørgaarden begav man sig til Fods rundt om den lille Sø ad nyanlagte Stier gennem Lyngen til Skrænterne ned mod Flynder Sø. . . . Efter Frokosten fortsattes Spadsererturen langs Søen over smalle interimistiske Gangbroer, medens Vognene maatte passere mere eller mindre dybe Vadesteder over Snævringer og Forbindelser mellem Søerne. Det var ganske ejendommeligt oppe fra Bakkerne at se det lange Vogntog passere disse Vadesteder, noget man ikke mere er vant til her i Landet.

— — —  
Desværre er årene mellem det skildrede besøg og det kommende så mange, at deltagere, som gæstede Hjerl Hede dengang, ikke er med i år. Ingen vil derfor kunne drage sammenligninger mellem den 24. juni 1912 og den 23. juni 1976.

hk.



Hjerl Hede, som før hed Hjelm Hede, omkring århundredskiftet.

## Hedeselskabet afvander så der kan laves feriecenter ved Vinkelhage

Kraner i arbejde nær ved fjorden fanger opmærksomheden hos den, der passerer Vinkelhage nord for Lemvig. Her er et storstilet feriecenter under opførelse ved siden af en campingplads, som blev taget i brug for et par år siden.

Området var vandlidende, og Hedeselskabet undersøgte derfor i 1972 afvandsningsmulighederne. En grundvandssænkning blev først foretaget på campingpladsen. Senere har selskabet for Lemvig kommune udarbejdet et projekt for feriecenter-arealet, hvorved der sikres, at grundvandstanden ikke overstiger fjordens normalvandspejl med mere end 70 cm. Under stormfloden i februar steg fjordens vande til 170 cm over det normale.

Flere har inden for et kort åremål udfoldet initiativ for at få rejst et feriecenter. Først i 70'erne planlagde Scandinavian Planning and Development Association opførelse af et større antal feriehytter

på den vestlige del af arealet og hotel, restaurant og kursuscenter nærmest ved fjorden, hvor der skulle bygges en marina for lystbåde. Men planerne kom ikke til udførelse.

I 1973-74 kom Dansk Totalentreprise ind i billedet. Firmaet opgav tanken om hytteområdet og projekterede 2-etagers hotelblokke — lagt på en sandvold langs kysten — i stedet. Ogå disse planer løb ud i sandet.

Nu ser det ud til, at et nyt byggekonsortium, Scandinavian Holiday Center, får planerne om et ferieområde realiseret, så det kan tages i brug næste forår. Selskabet, som foretager byggeriet, er repræsenteret ved skibsreder Per Henriksen, Mercandia-rederiet, København, og luftkaptajn Henning Remmen, København. Der forudses en investering på 30 mill. kr., mens Lemvig anslår sin andel til 5 mill. kr. for byggemodning af området og bygning af marina. Desuden har kommunen planer om at lave åbne svømmebassiner mellem campingplads og feriecenter.

Feriecentret kommer til at rumme 2-etagers hotelblokke med i alt 148 lejligheder, hver med seks sovepladser, så det bliver muligt at huse 900 turister i centret. I pladsens midte bliver der en svømmehal på 12,5 x 25 meter og en restaurant med plads til 200 gæster. Marinaen får til at begynde med kapacitet til 150 både og kan udvides til det dobbelte.

hk.



# Mange forsøg på at tøjle Nissum Fjords vandstand

*Engelsk selskab solgte sine  
efterladenskaber for 700 kr.  
efter at have anvendt  
1,5 mill. kr. på tørlægning.*

Så langt tilbage som fra 1817 foreligger der oplysninger om bestræbelser for at afværge de skader, som højvande i Nissum Fjord anrettede på engene ved fjorden og ved de tilstødende vandløb.

Mange og kostbare forsøg på at tøjle fjordens vandstand fandt sted i årene 1856-84, men de strandede især på det »rev«, der hed udløbet til Vesterhavet. Enten pressede stormen saltvand ind i fjorden, eller også sandede udløbet til, så ferskvand fra fjordens bagland ikke kunne strømme ud.

Nogle projekter omfattede tørlægning af hele fjorden, andre kun dele af den, f. eks. Fælsted Kog. Selv om de tekniske hjælpemidler for 100 år siden var ret begrænsede, slørede det ikke ingeniørers og investorers visioner om at afvande hele Nissum Fjord. Senere da de tekniske muligheder var inden for rækkevidde, nøjedes teknikere og lodsejere med at inddige egnede randarealer – ofte på ruinerne af fortidens mislykkede digeprojekter.

\*

De mange mislykkede landvin-

dingsarbejder, der over en lang årrække blev foretaget i Nissum Fjord, førte til stærk skepsis overfor den slags foretagender. I det følgende nævnes de anstrengelser, der blev gjort mellem 1844 og 1904 for at tørlægge fjorden.

1844 fik strandingskommissær L. C. Kastbjerg tildelt bevilling til at inddæmme 1100 ha i den nordlige del af fjorden. Men højvande ødelagde dæmningerne.

1854 blev bevillingen overdraget til handelshuset Joseph Owen, der havde planer om at tørlægge 3150 ha.

1860 overlades bevillingen til Thomas Kingdon, som opførte dæmninger i den nordlige del af fjorden og begyndte opførelsen af en midlertidig sluse ved Thorsminde. Slusen blev ødelagt samme efterår. Ingeniør Birkenshaw ændrede projektet til at omfatte 8300 ha.

1865 blev der gjort et nyt forsøg på at bygge en sluse ved Thorsminde, men den blev underskyllet kort tid efter, den var færdig, og måtte opgives.

1866 fik A/S »The Danish Land Company, limited« bevillingen. 1869 ændrede selskabet navn til »The Nissum Fjord Company«. Stadsingeniør cand. polyt. C. Bruun blev ledende ingeniør og ledede arbejdet indtil juni 1881.

1868-70 opførte kompagniet en sluse 1500 alen nord for det gamle Thorsminde. (Den blev i 1929 overtaget af staten for 2500 kr. Dens værdi som led i anlægget af Thorsminde slusen blev anslået til ca. 200.000 kr.).

1870 byggedes der en pumpestation ved Fælsted Odde, og året efter inddæmmedes Fælsted Kog, af hvis areal på 1380 ha 495 blev tørlagt.



1872 opstillede ingeniør Bruun et overslag til projekt om tørlægning af 3500 ha, men opgav det igen og søgte om at få ejendomsret over den inddæmmede Fælsted Kog, selv om det øvrige fjordareal ikke blev tørlagt.

1879 fik Bruun tilsagn om, at det kunne finde sted, hvis Fælsted Kog var fuldstændig udtørret ved udgangen af 1880. Der blev søgt om lempeligere vilkår.

1884 meddelte selskabet ministeriet, at inddæmningen var opgivet.

1889 besluttede ministeriet, at det gamle udløb til havet skulle udgraves.

1904 solgte »The Nissum Fjord Company« slusen, slusemesterbolig og nogle arealer til den tidligere slusemester for 700 kr. Det anslås, at mere end 1,5 mill. kr. da var blevet anvendt i forsøgene på en tørlægning af Nissum Fjord, hovedsagelig engelsk kapital.

\*

For lodsejerne var fjordens vandstandsforhold fortsat utilfredsstillende, og i de følgende 20 år tilflød der tit en strøm af »andragender« om forbedrede afløbsforhold til havet, anskaffelse af et sandpumpefartøj for statens regning og større tilskud til driftsudgifterne. Korrespondancen førte til, at Landbrugsministeriet i 1919 nedsatte en kommission til at se på forholdene, og den afleverede fire år efter sin betænkning.

Heri er en undersøgelse af, hvor mange ha der var berørt af fjordens vandstandsforhold, og det var i alt 7589 ha. Heraf befandt 3224 ha sig fra normalvandstands højde til 0,6 m under, mens 833 ha var fra 0 til 0,5 m, 1220 ha fra 0,5-1,0 m, 1392 ha fra 1,0-1,55 m og 920 ha fra 1,55-2,0 m over normalvandstand.



Den 31. oktober 1931 kl. 14 blev dette billede taget og viser den sidste fase i gennemgravningen af tangen, som skilte hav og fjord ved Thorsminde.

Det var kommissionens opfattelse, at den landøkonomiske værdi af mange arealer kunne 5-dobles, hvis der foruden sluseanordninger ud mod havet også gennemførtes vedligeholdelse af et konstant udløb, der sikrede fjordvandstanden mod større svingninger.

\*

I 1908 foretog Hedeselskabet en undersøgelse af højdeforholdene i Nissum indre enge og skitserede muligheder for anlæg af diger. I 1914 udførte de lokale landboforeninger under Hedeselskabets ledelse et opdykningsforsøg i engene. Der blev inddiget 2,8 ha, og en »vindmotor« skulle sikre afvandingen. Til trods for adskillige uheld lykkedes det ifølge kommissionsbetænkningen af 1923 »at få forsøgene gennemført med klare og uomtvistelige resultater«. Ved digebeskyttelse, sænkning af grundvandstanden ved pumpning, forbedring af plantebestanden og tilførsel af gødning opnåedes der et udbytte i hø på 10 tons/ha, en 10-dobling i forhold til væksten udenfor forsøgstykket.



Græsafgrøderne på de arealer, der forhen var underkastet fjordvandstandens luner, var oftest minimale. De usikre dyrkningsforhold afholdt landmændene fra at tilføre markerne gødning. Gestengen blev udsat for saltvandsoversvømmelser, og marskengen fik ikke saltvand nok til at forblive frugtbar.

Udbyttet af rørsædet i Fælsted Kog og græsningen på dæmningen i tidsrummet 1899-1922 nævnes også i betænkningen. Hyppigst varierer det mellem 3000 og 7000 kr., men i årene 1918-20 svinger det mellem 14.500 og 19.000 kr.

\*

I 1940 søgte et konsortium bestående af tre Vemb-borgere koncession på at tørlægge Fælsted Kog. Men skønt både landmænd og fiskere for en gangs skyld var enige om at protestere mod tørlægningen, anmodede

I 1961 blev pumpestationen ved Kytterup bygget. Vandet er her lukket ind i pumpekanalen. I løbet af få dage var vandet sænket 1,50 m under vandspejlet i Fælsted Kog.

staten Hedeselskabet om at foretage en jordbundsundersøgelse. Det skitserede projekt omfattede 1000 ha randarealer og 1380 ha i selve kogen. Anlægsudgifterne var anslået til 2,6 mill. kr. Planerne blev dog aldrig realiseret.

I det følgende 10-år blev 650 ha randareal omkring Fælsted Kog afvandet, og i 1954 anmodede 90 pct. af lodsejerne i de resterende godt 600 ha store vandlidende randarealer Hedeselskabet om at udarbejde planer til afvanding af deres enge, der stort set dækker østsiden af kogen. Arbejdet begyndte i 1960 og var fuldent fire år senere, da mangel på arbejdskraft sinkede udførelsen.

\*

Stort set har afvandingen virket tilfredsstillende, men afgrødernes størrelse varierer, da jorden er uensartet og veksler fra svær klægjord ved Kytterup til rent sand ved f. eks. Storåen, oplyser planteavlskonsulent N. Stigsen, Ulfborg.

I de to tørre år har nogle avlet et kerneudbytte på op til 60 hkg/ha, mens andre måtte nøjes med det halve. Men da de enkelte landmænds lodder i det afvandede område gennemgående ikke er så store som deres kollegers ved Skjernåen, er fordelelsen tilsvarende mindre.

hk.



---

## 25 år ved læplantning

Ejner S. Thystrup, Ravsted i Sønderjylland, er den første arbejder ved Hedeselskabets Læplantningsarbejder, som har kunnet holde 25 års jubilæum.



# Mausel-beter væltede et digeprojekt i Nissum Fjord

Mange landvindingsarbejder, som var under udførelse i forrige århundrede, nåede ikke en tilfredsstillende afslutning, men det er enestående, at et projekt måtte opgives på grund af kortspil.

Det blev et af forsøgene på at udtørre Nissum Fjord, da en uldhandler vandt 30.000 kr. – bestemt til løn-udbetaling næste dag – fra to ingeniører, som var ansat ved et engelsk entreprenørfirma.

Den overmåde spændende historie kan læses i Hardsyssels Årbog 1972. Uldhandleren var Niels Mattrup fra Lemvig, for hvem gevinsten betød, at han kunne sætte uldposen fra sig og begynde en kreaturkeksportforretning, der gjorde ham endnu mere velstående. Mattrup har fortalt sin dramatiske oplevelse, som fandt sted midt i 80'erne, til forfatteren Chr. Ramsgård, Holstebro, der har fastholdt den i en novelle.

\*

Niels Mattrup havde solgt mange strikvarer til arbejderne ved Thorsminde, og hen mod aften begyndte han at spille en forsigtig mausel med ingeniørerne Gordon og Lundkvist. Men stimuleret af brændevinsflasken, som gik hyppigt på omgang, øgedes indsatserne. Mattrup rakte ofte efter ølkruset – ikke for at drikke, men for at lade en mundfuld brændevin sive ud i kruset. – En dram styrker og klarer forstanden, sagde han opmuntrende til de andre.

Ingeniørerne sad i uheld, men prøvede alligevel at presse deres kort.

De tabte derfor jævnt, og de havde allerede stimuleret deres egne svin-dende midler med seddelbundter fra pengeskabet – til næste dags løn-udbetaling.

– Det går for langsomt, råbte Gordon tydeligt irriteret. Jeg giver på 100 kr. og åbner med dækket trumf. Mattrup studsede et øjeblik, men bifaldt. To timer senere havde han tjent 15.000 kr., og da klokken slog 5, var hans gevinst 33.000 kr.

\*

Tabet havde næsten gjort ingeniørerne ædru. De var i en desperat situation. Mattrup var en god menneskekender, og han var på det rene med, at han ikke fik lov til at forlade stedet med det vundne beløb. Tilmed sad de to modspillere mellem ham og døren. Der måtte bruges list.

– Godt, sagde Mattrup, vi spiller højeste stik om 500 kr. Der har I måske mere held. De bifaldt. Han smed en »plovmand« i puljen, talte 4000 kr. op i en dyng, stak resten i lommen og spillede ud.

– Åh, bi lidt, udbrød han undskyldende og lagde kortene på bordet, jeg skal udenfor et øjeblik og træde af på naturens vegne.

Han rejste sig, allerede i færd med at knappe jakken op, gik hurtigt hen til døren og var i næste nu forsvundet ud i mørket. Bag sig efterlod han næsten 5000 kr., en uldpakke og to forbløffede mænd. Uldjyden havde bluffet dem, mens de spillede, men det bluff, hvormed han bragte sig ud af spillet, var det største.

hk.

---

## Dyrkning af sukkerroer

De danske Sukkerfabrikker har til 13.000 sukkerroedyrkere udsendt en opslagsbog, der fra forår til høst belyser hver måneds arbejde i roemarken.

I første afsnit påpeges det, at dyrkeren på forhånd kan afskrive muligheden for tilfredsstillende udbytter, hvis marken er vandlidende, og at dræning i så fald vil være en rentabel foranstaltning. Desuden er sukkerroer en af de mest kalkkrævende afgrøder.



# Vester Tang beskyttet mod stormflod fra Nissum Fjord

*Men landmænd med randarealer ser med bekymring havet æde af landtangen og nærme sig fjorden.*

Fælsted Kog, den sydligste del af Nissum Fjord, synes fjern, når man står ved pumpestationen vest for Kytterup, men det er kendeligt, at den kraftige vestenvind formår at give bølgerne hvide kamme.

Hvis det havde været i de gode gamle dage før 1920, ville saltvand fra havet eller tilstrømmende vand fra oplandet have skabt et højvande i fjorden, så store arealer omkring pumpehuset var blevet oversvømmet.

Det undgås nu, efter at der, som det siges i en fjord-betænkning fra 1923, er blevet »beherskelige vandstandsforhold i fjorden« ved hjælp af sluse og diger.

Som omtalt i en særskilt artikel blev et århundredes storstilede planer om at udtørre Nissum Fjord eller dele deraf skrinlagt. Derimod blev store randarealer inddiget, afvandet og kultiveret. Landmændene i Kytterup ved Ulfborg var med i det sidste afvandingsprojekt på 600 ha, som blev udarbejdet af Hedeselskabet

omkring 1960. Der var dengang landmænd, som havde svært ved at forlige sig med at skulle kultivere deres marskenge, men tilslutningen var alligevel 90 pct., da beslutningen om afvanding skulle træffes.

\*

En af dem, der gik med uden begejstring, var gårdejer Peder Tang på gården Vester Tang. Men hans tilfredshed med de nye tilstande i marken øgedes støt i årene frem til 1968, da han afstod gården til sin søn *Jens Tang*. Han fortæller, at afvandingen har betydet en fordobling af gårdens markafgrøder, og at det føles, som om der nu tages revanche mod fjorden, der under en stormflod for 255 år siden raserede gårdens tilliggende, så dens hartkorn formindskedes med tre fjerdedele.

Godt 25 ha eller halvdelen af gårdens areal var med i det samlede afvandingsprojekt først i 60'erne, og det kan konstateres, at dræningen virker bedre år for år. Men også de andre marker er drænet. Både Jens Tangs far og bedstefar betragtede et år som ufuldkomment, hvis der ikke blev lagt drænrør ned i marken. Tidligere opstod der problemer, ved at sand trængte ind i rørene. Det er nu løst ved at pakke ledningerne med fibertex eller savsmuld.

På Vester Tang betales årligt 700 kr. i pumpeafgift, men ejeren ved, at de kommer igen »med smør på hornene«, idet der på de nydrænede arealer sædvanligvis kan imødeses afgrøder på f. eks. 55 hkg havre og 70 hkg hvede pr. ha.

Jens Tang driver et traditionelt landbrug. Kvægbesætningen består af 37 sortbrogede malkekøer og 65 stykker opdræt, og der leveres årligt 250 slagterisvin. Kobesætningen kun-



ne øges til det dobbelte, men det vil kræve fast fremmed medhjælp. Som det er, drives gården som familiebrug.

Vester Tang ligger noget indeklemmt, og det gør gårdens markplan uforholdsmæssig langstrakt. Derfor har ikke alle køer bentøj, der kan holde til at vandre ud i de yderste marker, og en jævn udskiftning må foretages. Alligevel havde besætningen ifølge sidste årsregnskab en gennemsnitsydelse på 228 kg smørfedt.

For at skaffe læ for den barske vestenvind har Jens Tang i fjor sammen med sin nabo plantet 2,5 km 3-rækkede løvtræhegn. Men naboskabet til fjorden rummer også det positive, at der kan høstes en afgrøde, som de færreste danske landmænd har adgang til, nemlig tagrør. Rørskovene er delt op i parceller, som bortliciteres hvert år, og Jens Tang sikrer sig sædvanligvis et stykke,

hvorpå der kan høstes 175 travere (å 20 stk.).

\*

På vej til Vester Tang passeres Poulsgård, og der får den besøgende en lille bekræftelse på den dramatiske kamp, som i århundreder er udkæmpet mellem bønder og fjord – og indtil for nylig med de første i taberens rolle.

Gårdens ejer var i 1839 Poul Støvl, som da var i færd med at flytte gården ud af Kytterup by for at komme sine engstrækninger nærmere. Tømmeret var kørt til byggepladsen, men da rejste sig en storm, og højvande overskyllede pladsen, så tømmeret flød. Ejeren iagttog, at en stor sort fugl satte sig på en flydende bjælke, og tog det som et varsel om ulykke. Han flyttede gården længere bort fra engene, og i stuehusets ydervæg satte han en sandsten med følgende indskrift:



Den 80-årige Johs. Nielsen har gjort adskillige travere rør rene. De er høstet ved Fælsted Kog.





Jens og Peder Tang ser på det nye 3-rækkede læhegn. I baggrunden Vester Tang.

O, gode Gud, gid mig din Frygt  
 paa rette Veje leder,  
 da skal mit Hus ej vorde bygt  
 paa Uretfærdigheder,  
 da gør jeg alle Ret og Skel  
 og har i Nøjsomhed mit Held,  
 da vil du mig velsigne.

Den gamle sten blev indføjjet og kan stadig ses i et nyt stuehus, som blev bygget i 1914.

\*

Om fjordens angreb på Vester Tang skriver lokalhistorikeren, lærer Alfred Kaae, i bogen ULFBORG, SOGN OG SAGA:

Gården Vester Tang, som ligger højt på marken vest for Kytterup, skal have ligget i den såkaldte Gammel Tange Mark på et sted, der nu ligger ude i fjorden.

I 1721 rasede en usædvanlig grum stormflod ind gennem fjorden og tilføjede bygningerne stor skade, og endnu værre gik det ud over markerne. I tingbogen er indført bl. a. følgende:

»Hvor marskeng har været og sydvest for gården er nu mestendels vand og den store fjord. Resten er ganske fordærvet af sand og klæg, som vandet haver opkastet, så fast ikke er kendeligt på somme steder, hvor der har været eng«. Af gårdens 4 tønder hartkorn var der højst én tilbage.

I opmålingsprotokollen fra 1683 er noteret gårdens farlige beliggenhed. En tredjedel af gårdens ager og eng er da taget og »lagt udi klar strand og vand, så gården engang er lagt øde af vand og på et højere sted henflyttet, hvor vandet allerede på et bøsse-skud nær har fordærvet marken, og er at befrygte gården påny igen skal inden kort tid blive ødelagt«, hvilket altså skete 38 år efter i 1721.

Der var tørvejord i undergrunden af Vester Tangs marker, og det har sandsynligvis gjort jorden mindre modstandsdygtig over for stormflooders angreb.



Landet omkring Nissum Fjord synes sikret. Og dog. Nær Fjand ved den sydligste del af landtangen, der skiller fjord og hav, ligger 40 sommerhuse, som havet støt æder sig frem mod, og det står ejerne klart, at deres sommerbolig en dag går under i bølgerne, hvis der ikke skabes kystsikring.

Også landmændene på den anden side fjorden følger nedbrydningen af klitterne med opmærksomhed, for

bryder havet igennem, og fjordens vandstandsforhold ikke længere er »beherskelige«, så vil de nye diger omkring randarealerne ikke kunne dæmme op for en stormflod med tryk fra Nordsøen bag sig.

Det er situationen, fjordboen ser for sig, når vestenstorm farer hængende over landet. Århundreders frygt for stormfloder er nedlagt i ham. Den er en del af hans arvelod.

*Hans Sigfred Knudsen.*

---

## Rensning af jernholdigt vandløbsvand

*Af forsøgschef Sv. Elsnab Olesen.*

I 1970 blev den 400 ha store Hvidmose 15 km øst for Holstebro afvandet. Som mange andre lavbundsjord i Vestjylland indeholdt jordlagene jern- og svovlholdige forbindelser (pyrit), som efter kultivering kan skabe kulturtekniske og miljømæssige problemer.

Ved sænkning af grundvandstanden medfører den øgede ilttilgang, at pyrit og andre jernsulfider efterhånden iltes. Iltningsprocessen kan ske rent kemisk, men som regel medvirker forskellige jernbakterier. Iltningen medfører, at pH falder til meget lave værdier, ofte 2-3, og det lave pH stimulerer tillige den mikrobielle iltning af pyritten.

Udfældningen af de opløste jernforbindelser sker — afhængig af forholdene — i jorden eller under drænvandets vej til havet. Udfældningen fremmes ved opblanding i vand med stor alkalinitet. Ofte aflejres hovedparten af jernmængden i drænrør og grøfter i form af okker og medfører store ulemper og betydelige udgifter til vedligeholdelse.

Transporten og udfældningen i vandløbene kan især for de små vandløbs vedkommende være af en sådan størrelsesorden, at fiskenes livsbetingelser forringes. Selv om den kritiske grænse for vandets jernindhold er forskellig for de enkelte fiskearter og afhængig af jernets iltning-

trin, mængden af opslemmet jern m.v., regnes der ofte med, at mere end 2 mg/l er skadelig for den naturlige fiskebestand.

\*

Forsøgene i Hvidmosen har til formål at finde effektive og praktisk anvendelige metoder til fjernelse af vandets jernindhold og så vidt muligt lade naturen medvirke ved rensningsprocesserne.

Forsøgsanlægget består af behandlings- og bundfældningsbassiner, der forsynes med vand fra Hvidmose Kanal. Opstemning i kanalen og naturlige faldforhold muliggør, at vandet kan fordeles til de forskellige behandlinger og ledes gennem anlægget uden pumpning. Ved planlægning af forsøgsanlægget er der udnyttet erfaringer med jernudfældning ved dambrug og ældre engvandingsanlæg. Der er således anlagt nedrislingsbassiner med paksten og græsbevoksning.

De foreløbige forsøg har vist, at ved den aktuelle vandkvalitet kan græsanlæg effektivt fjerne vandets jernindhold i perioden maj-oktober, hvorimod rensningen er utilstrækkelig i vinterperioden. Ved tilførsel af hydratkalk til neutral pH i udløb og med ca. et døgnsoholdstid i anlægget og ved temperatur over frysepunktet opnås en effektiv rensning af vandet.

---

## Oversættelse til engelsk

Skovrider K. Brandt, Hedeselskabets Skovfrøcentral i Nr. Borup, skrev i Hedeselskabets Tidsskrift nr. 1/1976 en artikel *Bedre at høste frø i gode danske bevoksninger end fra naturbestande i udlandet*. Artiklen har vakt interesse i udlandet og vil bl. a. blive bragt i flere engelsksprogede tidsskrifter.



# Holstebro sikres mod oversvømmelse

*Af afdelingsingeniør*

*Asger Henriksen, Hedeselskabet.*

I Hedeselskabets Tidsskrift nr. 3 1971 fortalte nu afdøde distriktsingeniør H. Skovborg om de oversvømmelser, som Storåen – i særdeleshed i foråret 1970 – har forårsaget i Holstebro, og om det projekteringsarbejde, Kulturteknisk afdeling havde udført med henblik på forebyggelse af lignende forhold i fremtiden.

I alt væsentligt blev afdelingens forslag til regulering og uddybning af Storåen gennem Holstebro by godkendt af landvæsensretterne samt de kommunale og amtskommunale myndigheder, og den påtænkte etapevise gennemførelse heraf er nu igang, som det fremgår af kortskitsen.

Den menneskelige glemsomhed – også med hensyn til overståede katastrofer – er som bekendt stor, men i Holstebro er forståelsen for reguleringsarbejdets betydning ikke afsvækket. De nødvendige arealafstabelser til udvidelse af vandløbet, ofte fra idylliske og velholdte haveanlæg ned til åen, har således indtil nu kunnet afgøres ved forligsmæssige aftaler mellem kommunen og de enkelte lodsejere uden landvæsenskommissionens mellemkomst.

## **EDB-udstyr taget i brug**

Forøgelsen af vandløbets kapacitet opnås ved udvidelse af tværprofilen til bundbredder mellem 10 og 14 m på strækningen gennem byen, og den nuværende bundkote sænkes gennemsnitligt ca. 50 cm. De første hydrauliske beregninger blev udført med »håndkraft«, en meget tidskrævende fremgangsmåde, som nødvendigvis måtte indebære forenklinger i et vist omfang. Man kom her frem til, at der under afstrømningsforhold som i marts 1970 ville opnås en ca. 60 cm lavere vandstand i Storåen. En berigtigelse af disse beregninger har efter afdelingens anskaffelse af EDB-udstyr kunnet gennemføres på kort tid og i mere detaljeret form.

## **Teknik tilpasses miljø-hensyn**

Reguleringens udformning og udførelse adskiller sig principielt ikke fra tilsvarende tidligere arbejder. I Holstebro har dog æstetiske og fiskebiologiske hensyn haft særlig høj prioritet.

Større åslynger bliver således bibeholdt, så vidt dette er foreneligt med kravet om en forøgelse af vandløbets kapacitet.

På strækningen gennem selve byen er arealudnyttelsen langs Storåen i årenes løb blevet så intensiv, at mulighederne for at forøge vandløbsbredden af økonomiske grunde har været stærkt begrænsede. Der benyttes derfor noget stejlere skråninger, end man normalt ville foretrække.

Af pladshensyn og til beskyttelse mod udskæring af siderne er det nødvendigt på visse strækninger at anbringe nær lodrette indfatningsvægge. Som materiale herfor er valgt særlig svære, bølgeformede asbest/cement plader, ganske vist ikke et



»naturligt« materiale, men æstetisk sikkert mere tilfredsstillende end en plan flade af jernbetonspunsplanker.

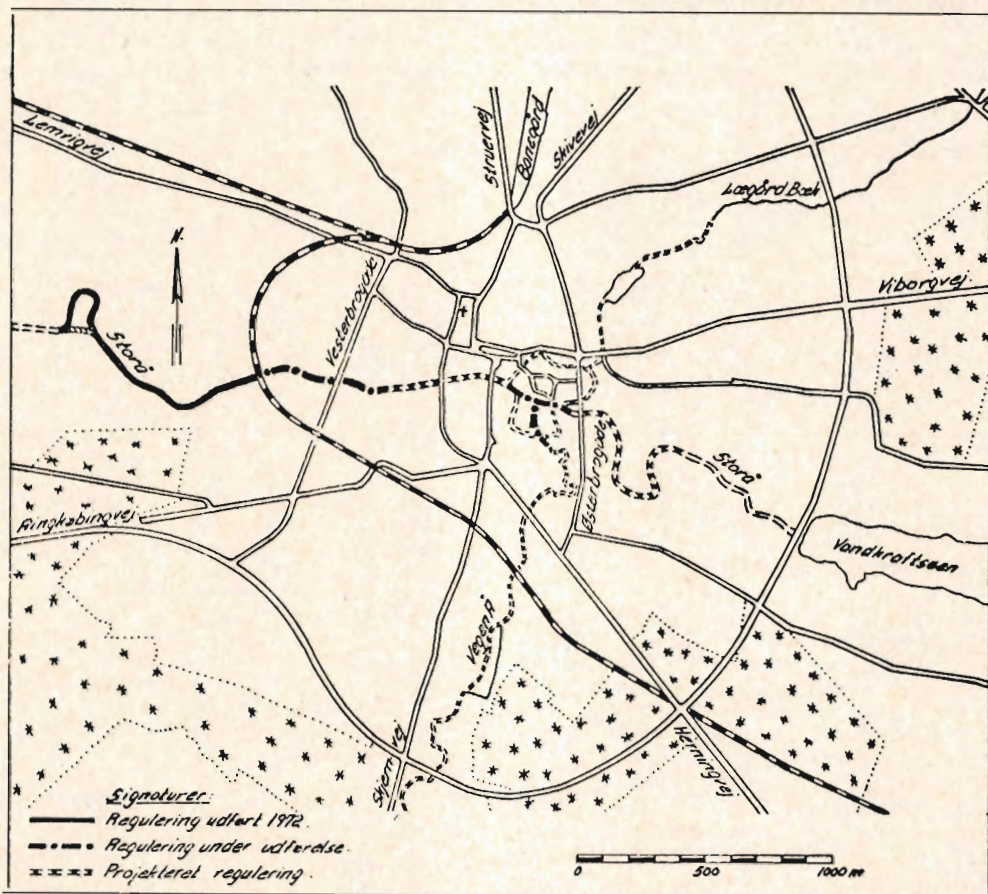
Af fiskebiologiske hensyn vil der i disse indfatningsvægge med mellemrum blive indbygget skjulte »læpladser« for fisk.

Midt i Holstebro, ved en stor tømerplads, har det været nødvendigt at afskære en større åslyng, som nu delvis er opfyldt med opgravet fyld fra uddybningsarbejdet. En strækning af det gamle åleje er bibeholdt som vandløb, idet den nederste del af tilløbet Vegen å er forlagt hertil. På denne strækning er vandløbet efter forslag fra fiskeriinteresserede

kredse forsynet med et bundlag af groft bakkegrus i indtil 70 cm tykkelse som et forsøg på at etablere en attraktiv gydeplads for fisk.

For at lette opgangen af fisk i Vegen å er der endvidere med godkendelse fra fiskeribiologerne umiddelbart ovenfor gydepladsen indrettet et todelt stryg, hvor vandets hastighed nedsættes ved en belægning af natursten i forskellig størrelse.

Ved reguleringsarbejdets øvre ende tænkes til sin tid anlagt en overgangsstrækning i form af et stryg, muligvis med en bundsvelle, men iøvrigt med en belægning af natursten som ved stryget i Vegen å.



Storaåens forløb gennem Holstebro by.





Gennemgravning til Storåens nye leje ved Poul Andersens tømmerhandel i Holstebro. Ved at skære en åslyng væk forkortes åløbet med 300 meter.

### Omkostningerne

For den allerede udførte vandløbsstrækning vest for jernbanen samt de igangværende arbejder i selve Holstebro beløber entreprenørudgifterne sig til i alt ca. 1,2 mill. kr. For udførelse af hele projektet anslås nu en

entreprenørudgift på ca. 2,3 mill. kr., hvori er indbefattet de nødvendige sikringsarbejder ved eksisterende brofundamenter, men ikke udgifterne til projektering, kommissionsbehandling og erstatninger for arealafståelser m.m.

## Afvanding på Holstebroegnen

Siden Hedeselskabets grundforbedringsafdeling oprettede kontor i Holstebro i 1941, er der herfra projekteret et betydeligt antal afvandinger, og det skyldes ikke mindst, at egnens landmænd, da grundforbedringsloven var vedtaget, indså de fordele, den indebar.

Af større projekter kan nævnes Donskjær-Sivekjær, 375 ha, Bur-Vemb Hede, 306 ha, Lindtorp mose, 71 ha, Nees Hede, 330 ha, Hummelmoose, 110 ha og Hvidmosen, 205 ha.

De to store gårde Ausumgård og Quistrup, der fra gammel tid har haft deres

marker gennemdrænet, har i de senere år fået betydelige arealer omdrænet. Under arbejdet kom ledninger med 1 og 2 tommer rør til syne. De var lagt ned i en tid, da udgiften til rør var langt større end til arbejds løn.

Kontoret i Holstebro blev oprettet for at imødegå de trafikproblemer, krigen skabte. Da grundforbedrings-virksomheden i Ringkøbing amt samledes i Videbæk i 1970 blev kontorerne i Holstebro, Herning og Ringkøbing nedlagt.

## Norsk Hydros Fond 50 år

Norsk Hydros Fond til Fremme af dansk Planteavl har i år bestået i 50 år.



**Dansk stålgærde**  
- effektiv indhegning



**NKT**

AKTIESELSKABET  
NORDISKE KABEL- OG TRAADFABRIKER  
Gl. Banegaardsvej 25 . 5500 Middelfart  
Tlf. (09) 41 10 30

**MARKVANDING**

**DANREGN**

SPECIALFIRMA · FORLANG TILBUD  
BRANDE · TLF. 07-18 0755\*

**Dansk Plantage-  
forsikringsforening**

Det gensidige  
forsikringselskab

tegner forsikring for **genplant-  
ningeværdien** for nåletræsplan-  
tager overalt i Danmark. - Ind-  
skud én gang for alle 2 kr. pr.  
ha, dog ikke under 5 kr. pr.  
forsikring.

Årlig præmie og maksimum-  
erstatning:

0,75 kr. pr. ha	....	1050 kr.
1,00 kr. pr. ha	....	1400 kr.
1,50 kr. pr. ha	....	2100 kr.
3,00 kr. pr. ha	....	4200 kr.
4,50 kr. pr. ha	....	6300 kr.

Vedtægter og indmeldelsesblan-  
ketter ved henvendelse til

**FORENINGENS KONTOR**

**I VIBORG**

Telefon (08) 62 61 11

**Petersværk Betonvare-Industri**

Nørresundby . Telefon (08) 17 10 55

Alt i betonvarer efter D. S. 400

PBI-rør 1-2 meter, fliser og kantsten. Alt i LECA-  
elementer og -murmateriale . Renseanlægget TRIX.

Apparater  
Instrumenter  
Glasvarer  
Kemikaller



**KØBENHAVN**  
(01) 14 14 02

Leverandør  
til Hede-  
selskabets  
laboratorier

**ODENSE**  
(09) 12 36 02

**AARHUS**  
(06) 13 16 11

**engsko  
kvoernsten**



STRØMMEN RANDERS TLF. (06) 42 99 99

**BRAGEET *filter* DRÆNRØR**

Godkendt efter fælles nordisk standard under DS-2077.1

**BRAGE PLAST . 06 - 28 26 00**



# HEDESELSKABETS LABORATORIUM

Hjultorvet . 8800 Viborg . Telefon (06) 62 61 11



Autoriseret af landbrugsministeriet til udførelse af jordbundsanalyser.

Ansvarlig i henhold til autorisationen: civilingeniør J. Frederiksen

**Kemiske og fysiske Jordbundsanalyser**

**Drikkevandsanalyser**

**Analyser af splidevand og vandløbsvand**

**Analyse af kalk, mergel og brændselstoffer**

**I øvrigt mange arter**

**af kemiske og fysiske analyser**

*Automatisk analyseudstyr i jordprøvelaboratoriet.*

## SPAREKASSEN

Midtjylland

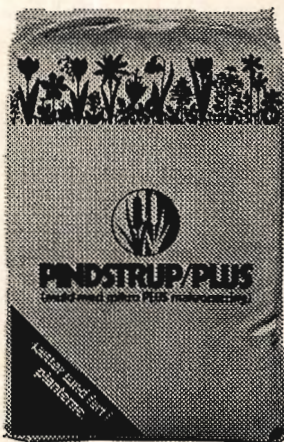
## sds

## Hulkjærhus Planteskole

Rødkjærbro

Telefon (06) 87 03 33 - 87 00 25

**PLANTER TIL SKOV,  
LÆHEGN OG HAVE**



## PINDSTRUP SPHAGNUM

leveres i følgende sortimenter og størrelser:

FIN .....	Poser à 430 l og 200 l
MELLEMFIN .....	Poser à 400 l
GROV .....	Baller à 520 l
PINDSTRUP/PLUS, næringsberiget	Poser à 200 l og 100 l
LØS USORTERET .....	vognlæs, min. 25-35 m <sup>3</sup>
FÆRDIGBLANDING 1 .....	Poser à 400 l
FÆRDIGBLANDING 2 .....	Poser à 200 l

## PINDSTRUP MOSEBRUG A/S

PINDSTRUP

8550 RYOMGAARD

Tlf. (06) 39 61 00

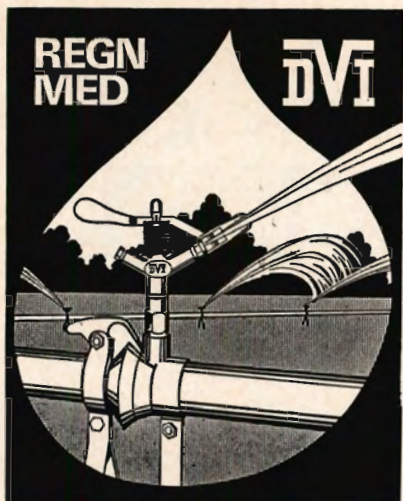


A/S DANSK FRØHANDEL

## TRIFOLIUM - SILO

TAASTRUP (02) 99 00 11 . GRENAA (06) 32 05 00 . RANDERS (06) 44 72 11





— det bedste  
**vandingsanlæg**

Vandingsmaskiner fra 10 m<sup>3</sup> pr. time  
til 120 m<sup>3</sup> pr. time.

Send os et kort eller tegning over Deres  
marker eller forlang besøg.

Vi arbejder over hele landet.

Stærke rør med hurtige og  
robuste koblinger.

Sprinklere, der vander jævnt.

**DANSK VANDINGS INDUSTRI**  
Snoghøj pr. Fredericia tlf. (05) 94 22 11



**HAFNIA  
HAAND I HAAND**

*-helsikring i hverdagen*

**HOLSTEBRO  
BETONVAREFABRIK A/S**

Holstebro telf. (07) 42 00 03  
42 07 88

Alt i betonvarer  
indenfor  
Dansk ingeniørforenings  
normer  
samt specialopgaver,  
f. eks. spunsplanker

**Hedeselskabets Centralplanteskole**

Tvillum Skovgaard . Faarvang

Telefon (08) 87 15 00

- Planter af hårdføre racer til skov, læ,
- hæk, vildtremiser og sommerhusgrunde.

**Stenvad  
Cementstøberi**

Telf. Stenvad 06 - 38 24 11

**Arnold Westmark**

Alle  $\Delta$  mærkede rør  
ALTID LEVERINGSDYGTIG

**LANDBRUGSRØR** spørg

**GRINDSTED BETONVAREFABRIK A/S**

TELEFON (05) \* 32 06 88

G.T. rør, landbrugsrør, brøndgods, kantsten, fliser, fundamentsblokke,  
specialvarer efter opgave

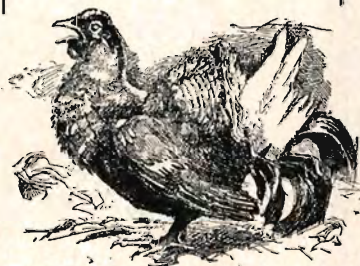


# Kongens- hus hotel

Daugbjerg, 8800 Viborg  
Tlf. 07 - 54 81 25

*byder gæster velkommen  
med godt køkken, mo-  
derne restaurant og hyg-  
gelige værelser.*

*Hotellet og heden egner  
sig fortræffeligt til week-  
end-ophold og kondi-  
træning.*



# SPAREKASSEN

# sds

## Flagstænger



i alle længder –  
oltebehandlet  
eller trykimpræg-  
neret, forsynet  
med knop og  
klamp. Vi har  
også egestøtter  
og beslag til  
flagstænger.  
Rekvirér bro-  
chure med  
priser.

**HEDELSKABET**  
7330 BRANDE  
TLF. (07) 181088

## A/S Grindsted Imprægnerings- anstalt

er køber af nåle-  
træ til master i alle  
størrelser fra  
7,7 m 16 cm top.

Kontant  
afregning.

7200 Grindsted  
telf. (05) 32 08 55

## Bliv medlem af **ANDELSKASSEN**

— det forbrugervenlige  
pengeinstitut

( Tegn abonnement på  
Hedeselskabets Tidsskrift )

# PRINSENS BRYG

— en frisk pilsner



## St. Hjælland Savværk og Imprægneringsanstalt

er køber af nåletræ  
til bygningstømmer og master

Hjælland, 7362 Hampen . Tlf.(06) 86 91 00

## PETERSEN & PEDERSEN

VIBORG

Telefon (08) 62 62 88

ALT I ELEKTRICITET

Union Betonvarefabrik  
A/S.....Vojens (04) 54 13 30

# Union

BETONVAREFABRIK A/S . VOJENS

(04) 54 13 30

GT-M og GT-F rør  
Fliser  
Kantsten  
Fundamentblokke  
Brændsten  
Delta systembrønde  
Landbrugsrør m/fals

SØNDERJYLLANDS  
CENTRALE FABRIK

Dir. K Kjærulf priv..... (04) 85 12 44

■ HUSK AT MELDE FLYT-  
■ NING til postvæsenet! ■

Frøavlscentret

## HUNSBALLE

Telefon Holstebro (07) 42 05 33

Frøavl og frøhandel

Det betaler  
sig i . . .



# topsikring

-det bedste af AU/MLU

## CIMBRIA TØMMER HANDEL

Aktselskab

## AABENRAA

INDHENT TILBUD

SKOVPLANTER . LÆPLANTER

Tilsluttet Herkomstkontrollen med skovfns  
og planter.  
Plantekatalog tilsendes gerne på forlangende.



**SKÆRBÆK  
PLANTESKOLE**

6780  
SKÆRBÆK  
TLF.  
04/75 1250



ELEMENTBROER - JERNBETONSPUNSPANKER

Specielle emner efter opgave.

Alt i betonvarer efter D. S. 400

Ringkøbing Cementvarefabrik - Tlf. (07) 32 16 00

A/S N. SKYTTE

## RØDE DRÆNRØR

2" - 8" - samt grenrør i  
forskellige dimensioner

GALTEN TEGLVÆRK (06) 94 30 29



# Forøg vedproduktion og pyntegrøntmængde med NPK 23-3-7

NPK 23-3-7 med 1,6% magnesium og 0,1% kobber er en velegnet klorfri fuldgødning, hvis forhold næringsstofferne imellem passer godt til brug i såvel pyntegrøntbevoksninger som til nåletræsarealer for øget vedproduktion. Supplementsgødsning – f. eks. til juletræsarealer – kan ske med den hurtigtvirkende Kalksalpeter. Bed vor forhandler om leverancer af den ønskede mængde gødning. Det bliver en virkelig lønsom investering.



**Norsk Hydro Danmark a.s**

Axeltorv 3, 1609 København V.  
Tlf. (01) 11 48 86  
anviser nærmeste forhandler.

