

15. FEBRUAR 1975 - NR. 2



DET DANSKE HEDESELSKAB



Hedeselskabets Centralplanteskole

Tvillum Skovgaard . Faarvang

Telefon (06) 87 15 00

- Planter af hårdføre racer til skov, læ,
- hæk, vildtremiser og sommerhusgrunde.

PETERSEN & PEDERSEN

VIBORG

Telefon (06) 62 62 88

ALT I ELEKTRICITET

Petersværk Betonvare-Industri

Nørresundby . Telefon (08) 17 10 55

Alt i betonvarer efter D. S. 400

PBI-rør 1-2 meter, fliser og kantsten. Alt i LECA-elementer og -murmateriale. Renseanlægget TRIX.

Det betaler
sig i ...



● AVERTER I HEDESEL- ●

● SKABETS TIDSSKRIFT ●

Frøavlscenret

HUNSBALLE

Telefon Holstebro (07) 42 05 33

Frøavl og frøhandel

Flagstænger



i alle længder -
olfebehandlet
eller trykimpræg-
neret, forsynet
med knop og
klamp. Vi har
også egestøtter
og beslag til
flagstænger.
Rekvirér bro-
chure med
priser.

HEDESELSKABET
7330 BRANDE
TLF. (07) 18 10 88

topsikring

- det bedste af AU/MLU

SKOVPLANTER - LÆPLANTER - HAVEPLANTER

SKÆRBÆK PLANTESKOLE

Skærbæk . Telefon (04) 75 12 50

Tilsluttet Herkomstkontrollen med skovfrø og -planter
Plantekatalog tilsendes gerne på forlangende

ELEMENTBROER - JERNBETONSPUNSPANKER

Specielle emner efter opgave.

Alt i betonvarer efter D. S. 400

Ringkøbing Cementvarefabrik - Tlf. (07) 32 16 00

A/S N. SKYTTE

**RØDE
DRÆNRØR**

2" - 8" - samt grenrør i
forskellige dimensioner

GALTEN TEGLVÆRK (06) 94 30 29

HEDESELSKABETS MASKINCENTRAL



Rydning af gamle læhegn og skovarealer.

Anlæg af skovveje og sportspladser.

Pløjning i dybder fra 30 til 120 cm med specialbyggede plove.

Anlæg af kunstige søer.

Inspektør Johs. Malmbak, Klosterlund, 7442 Engesvang.

Tlf. (06) 86 50 86 — Træffes bedst kl. 8 - 9.30.

Dansk Skovkontor *A/S*

SKOVBRUGSREDSKABER, SKOVHEGN, SKOVBRUGSKEMIKALIER

SPECIAL-VÆRKTØJ for SKOVBRUG:

OPKVISTNINGS-ØKSER, ILTIS-ØKSER,
»RASKEN«

Postbox 1
4700 NÆSTVED

Nyt katalog fremkommer i marts

Telefon
(03) 80 01 10



fornuftig
forsikring

NYE DANSKE LLOYD
NYE DANSKE LIV

Hovedkontor:
Rådhuspl. 14, 1583 København V.
Tlf. (01) 15 06 42
Lokalkontorer:
Overalt i landet

Partner motorsav med racermotor*

Partner R440 er en kraftig all-round motorsav som kombinerer den store maskines overlegne trækraft med den lille maskines hurtige acceleration.

Partner R440 har: nyt overdimensioneret kølesystem. Stovafvisende luftindtag. Afvibrerede håndtag. Varm-startanordning. Tyristor-tændingssystem. Automatisk kædesmøring.



* Motoren i R440 er 100 cm³ og forsynet med en ny type cylinder og stempel, som tidligere kun blev anvendt i specielle racermotorer. Dette bevirker at R440-motoren er overlegen både under fuld belastning og ved sejtrækning.

PARTNER R440

Forhandlere:

JYLLAND

Sjælland: Sædding Plæneklipperservice, Håndværkervej 9, Tlf. (05) 15 18 84.

Horsens: Horsens Værktøjsmagasin, Hede Nielsensvej 2, Tlf. (05) 62 62 11.

Nørresundby: Per Jørgensen, Thistedvej 100, Tlf. (05) 17 27 33.

Randers: Midtjysk Partnerservice Haraldsvej 30, Tlf. (06) 42 38 45.

Ringkøbing: Smedegades Motorværksted, Tlf. (07) 32 09 92.

Silkeborg: Motorcentrum, Funder Vestervang 32, Tlf. (06) 85 13 10.

Vejle: Mikkels Auto, Nr. Torv 2, Tlf. (05) 82 12 12.

Åbenrå: Sønderjysk Partnerservice, Posekær, Flensborgvej 86, Tlf. (04) 62 46 70.

STORKØBENHAVN

København N: Firma H. P. Vangskov, Jagtvej 115, Tlf. (01) 72 7A 831.

Lyngby: Johs. Fog A/S, Rolighedsvej 19, Tlf. (01) 87 10 01.

Lyngby: Lyngby Frøhandel, Jernbanevej 2, Tlf. (01) 87 20 31.

Vedbæk: J. P. Andersen, Stationsvej 12, Tlf. (01) 89 11 04.

SJÆLLAND

Helsingø: Haveudstyr v/Gerner Hansen, Tlf. (03) 29 42 85.

Herfølge: Leif Ebbe, Færøvej 2, Tlf. (03) 67 45 66.

Hilleroed: Mekaniker Kaj Nielsen, Gadevang, Tlf. (03) 26 89 82.

Holme Olstrup: Vepa, Toksværd, Tlf. (03) 76 22 82.

Nykøbing F.: Vilh. Rasmussen, Gåbensvej 70, Kraghave, Tlf. (03) 85 11 09.

Silkeborg: L. Ulrichs Isenkram, Smedegade 2, Tlf. (03) 52 00 01.

FYN

Odense: Hansen & Kiilsholm, Falen 27, Tlf. (09) 11 75 32.

BORNHOLM

Rønne: Scooter Centralen, Vimmelskaffet 26, Tlf. (03) 95 21 76.

Nr. 2

15. februar 1975

96. årgang

Hedeselskabets Tidsskrift

I nummer 2:

Læ og klima
Nedbørsafstrømning
Automatisk databehandling
Lyngfrøs spiring
Får til hedepleje
Træer fra brunkulsleje
Miljømøde
Sort land blev grønt
Læplantningsmøde

Redaktionen:

Redaktør:
Hans Sigfred Knudsen

Redaktionsudvalg:
Kontorchef B. Dalberg-Larsen (formand)
Distriktschef J. Alsted
Skovrider L. Oppermann
Afdelingschef N. Venov

Hedeselskabets Tidsskrift
udgår 12 gange årligt
til medlemmer.

Medlemsbidraget er
årligt mindst 20 kr.
eller én gang for alle
mindst 200 kr.

Tryk:
Carlo Mortensens
Bogtrykkeri, Viborg.

Annonceekspedition:

Hedeselskabets Hoved-
kontor, 8800 Viborg
Telefon (06) 62 61 11

Annoncepris: 70 øre/mm

Forsiden:

Ny lyng skyder fra roden
på gammel afbrændt lyng
i Kongenshus Mindepark.
— Læs om forsøg med
lyngpleje inde i bladet.

Læ og klima

Der er ved klimamålinger udført gennem 10 år fremskaffet et omfattende talmateriale, som giver grundlag for en pålidelig beskrivelse af de klimatiske ændringer, der forekommer i læ, skriver landskonsulent *Frode Olesen*, Viby, i landbo- og husmandsforeningens planteavlsoversigt 1974.

Læet har påvirket vindhastighed og fordampning ud i en afstand af 20 gange skærmens højde, og læ, der ikke var gennemtrængelig for vind i den nederste fjerdedel af sin højde, gav en ufordelagtig fordeling af læet over den tilstødende mark. Læ er normalt gunstigt for planternes vækst, men de fordelagtige virkninger er ikke til stede under alle forhold.

Mindst var merudbyttet i roer og korn og størst i kløvergræs og forskellige specialafgrøder. I en græsmark nåedes der ved 3. slæt merudbytter fra 38 til 56 pct. afhængig af afstanden fra læet.

Af specialafgrøder betalte jordbær for læet med op til 58,8 pct., ærter med op til 39,9 pct. og bønner med op til 21,3 pct.

Undersøgelserne fik en særlig betydning ved at vise, at læet også kan spille en rolle på jordtyper af god kvalitet.

VED NYTÅRSKUREN på Christiansborg fik Dronning Margrethe den Anden, Det danske Hedeselskabs høje protektor, overbragt selskabets bedste ønsker for 1975 af hofjægermester A. Olufsen, Quistrup.

Dronningen pålagde hofjægermesteren at bringe selskabets medlemmer og medarbejdere en hilsen med gode ønsker for det nye år.

Afstrømningen i Ribe å var den største i 40 år

Stor del af efterårets nedbør
gik til opfyldning af
grundvandsmagasinerne

*Af hydrolog M. Dyhr-Nielsen,
Hedeselskabet*

De store nedbørsmængder, som faldt i efteråret 1974, fik vandspejlet i vore vandløb til at stige til værdier, der var betydeligt over det normale for årstiden, mange steder med oversvømmelser til følge.

Hedeselskabets Hydrometriske Undersøgelser har foretaget en foreløbig bearbejdelse af resultaterne fra en række vandføringsmålestationer over hele landet. Herved har man opnået et første skøn over, hvor stor efterårsafstrømningen har været, og hvordan den er fordelt over landet.

Lindholm å ved Elkjær bro er valgt som eksempel på et vandløb i det nordlige Jylland, Skjern å ved Alergård som et eksempel fra det vestlige Jylland og Gudenå ved Åstedbro som et eksempel fra Midt- og Østjylland. Fra Sønderjylland vælges Ribe å ved Staunager, fra Fyn Odense å ved Nr. Broby og fra Sjælland Tryggevælde å ved Ll. Linde.

For hver station har man fundet månedens middelvandføring i oktober, november og december 1974 og sammenlignet den med stationens normale vandføring for de pågældende måneder, taget fra Hydrometriske Undersøgelser's 9. beretning. Den procentvise afvigelse fra normalen er vist i tabel 1.

Det ses af tabellen, at middelvandføringen i oktober har været betydeligt under middel med undtagelse af Ribe å, der har været 35 pct. over middel og Odense å, der har været normal.

I november har middelvandføringen i Ribe å og Odense å været betydeligt over det normale, medens de øvrige åer har været inden for 10-15 pct. af det normale.

Først i december viser samtlige stationer væsentlig overskridelse af den normale decembermiddel. Afvigelsen er størst i Ribe, Odense og Tryggevælde å, hvor middelvandføringen har været over dobbelt så stor som langtidsmidlen. I Lindholm å,

Afstrømningens månedsmiddel, efteråret 1974.

Procentvis afvigelse fra langtidsmiddel

Tabel 1.	Oktober	November	December
Lindholm å, Elkjær bro	— 45 %	+ 10 %	+ 40 %
Skjern å, Alergård	— 10 %	+ 15 %	+ 50 %
Gudenå, Åstedbro	— 35 %	— 5 %	+ 60 %
Ribe å, Staunager	+ 35 %	+ 100 %	+ 135 %
Odense å, Nr. Broby	0	+ 45 %	+ 130 %
Tryggevælde å, Ll. Linde	— 50 %	+ 15 %	+ 110 %

Skjern å og Gudenå har middelvandføringen været 40-60 pct. over det normale.

*

Det er således Sønderjylland og Øerne, der har haft den kraftigste efterårsafstrømning, især har afstrømningen i Ribe å været stor. Det stemmer med, at nedbøren har været særlig stor i Sønderjylland og på Øerne.

Nedbøren i efterårets sidste to måneder har været betydeligt over det normale overalt, og allerede i oktober var den på Øerne og i Nordjylland over det normale, medens det øvrige Jylland havde normal månedsnedbør. Bortset fra Ribe å blev afstrømningen først unormalt stor i november, og i oktober var den mange steder betydeligt under det normale.

Denne forsinkelse i vandløbenes afstrømning skyldes, at sommeren set i sin helhed var ret tør, således at vandføringen sidst på sommeren var relativt lille. Da efterårsnedbøren startede i september-oktober var grundvandstanden lav, og en stor del af nedbøren gik til opfyldning af grundvandsmagasinerne. Disse tog derfor mod det nedsivende vand hur-

tigere, end de afgav vand til vandløbene. De fleste steder var magasinerne ikke før i november fyldt så meget op, at der var balance mellem nedsivning til grundvand og udsivning til vandløb, og først da begyndte de store afstrømninger.

*

Selv om månedsmiddelværdierne i december 1974 har været betydeligt over normalen, har de største døgnmidler i december ikke været usædvanlig store. Undtaget er dog Ribe å, hvor man den 17/12 1974 havde en afstrømning på ca. 60 l/s/km², hvilket er en af de største afstrømninger, der er målt her i de 40 år, stationen har været i drift. Ved de øvrige stationer har afstrømningens største døgnmiddel været under medianmaksimum. Medianmaksimum er en værdi, der i gennemsnit overskrides hvert andet år, så der har altså ikke været specielt store maksima i de øvrige vandløb.

Dette skyldes, at nedbøren de fleste steder er faldet jævnt fordelt over perioden, og der har ikke været dage med særlig voldsom nedbør, som det f. eks. kendes fra sommerens tordenbyger.



Å i det sydjyske under en afstrømning nær det maksimale.

Automatisk databehandling ved Hydrome- triske Under- søgelser

*Af hydrolog M. Dyhr-Nielsen,
Hedeselskabet i Slagelse*

Hedeselskabets hydrometriske undersøgelser har siden 1917 foretaget systematiske målinger af vandstand og vandføring i danske søer og vandløb. Der er herved indsamlet et datamateriale, der er af stor værdi ved planlægning af udnyttelse og beskyttelse af vore ferske vande.

I øjeblikket findes der ca. 150 målestationer fordelt over hele landet, og herfra indkommer der stadig nye data. For at anskueliggøre de datamængder, der er fremkommet i tidens løb, kan det anføres, at hvis disse data skulle være kommet fra én station, skulle den have været i

drift i 3200 år for at give den million vandføringstal, der findes i arkiverne.

Effektiv udnyttelse af disse mange data kræver brug af automatisk databehandling. Det er ikke hensigtsmæssigt at foretage udskrift af tabeller, optegning af diagrammer og udarbejdelse af statistikker manuelt, hvis man skal kunne tilfredsstille det stigende behov for vandføringsdata.

Også ved behandlingen af de nye indkommende data kan man med fordel automatisere arbejdsgangen. Ved vandføringsstationerne foretages der en løbende registrering af vandstanden. For at få de målte vandstande omsat til vandløbets vandføring må man derfor finde en regneregulering, der tillader beregning af vandføringen ud fra vandstandsobservationerne. Denne sammenhæng kaldes en Q-H kurve og findes ved med regelmæssige mellemrum at foretage måling af vandføringen – en såkaldt vingemåling – samtidig med at vandstanden aflæses. Ændringer i vandløbet, f.eks. som følge af voksende grøde, ændrer Q-H kurven fra dag til dag, og disse ændringer må tages i betragtning ved beregning af vandføringerne. Der indgår derfor en betydelig arbejdsindsats i en manuel bearbejdelse af en vandføringsstation. Med de sidste års stigning i antallet af stationer, samt et øget krav om hurtig bearbejdelse af stationernes data, blev det derfor aktuelt at få automatiseret bearbejdelsen.

Anskaffelse af EDB udstyr

I slutningen af 1973 anskaffedes et EDB-anlæg af typen WANG 2200. Til regnemaskinen tilsluttedes dataskærm, skrivemaskine, tegnemaskine samt to kassettebåndoptagere. Herved blev man i stand til at lagre

vandføringsdata på kassettape samt automatisk at få dem tabelleret på dataskærm eller skrivemaskine eller optegnet i diagramform på tegnemaskinen.

Der er plads til ca. 24.000 tal i maskinen, men alligevel er det en lille maskine sammenlignet med de store datacentres maskiner. Til vort brug har den imidlertid en passende størrelse, og driften koster kun mellem en tredjedel og en fjerdedel af, hvad en tilslutning over telefonnettet til et stort anlæg ville have kostet. Samtidig er vort anlæg hurtigere og nemmere at betjene.

Udvikling af programmer

Der udvikledes i foråret 1974 programmer til beregning af vingemålinger af vandføringen.

Ved den traditionelle beregning optegnes hastighedsprofilerne i hånden, efter at målebogens tal er omregnet

til hastigheder ved hjælp af tabeller. Hastighedsprofilernes arealer måles, og herudfra kan vandføringen bestemmes. Denne metode er tidskrævende, og en middelstor måling tager ca. 45 min. at bearbejde.

Ved den maskinelle beregning indtastes målebogens tal direkte ind i maskinen, hvorefter maskinen selv beregner hastighederne og foretager beregning af vandføringen ved hjælp af en metode, der simulerer den manuelle optegning og arealberegning. På denne måde kan en måling udføres på ca. 10 min., og af disse går størstedelen af tiden med indtastning og udskrift af data, mens den egentlige beregningstid er minimal. Det er også muligt med dette program at få en optegning af målingen af samme art som den, der fremkommer ved den manuelle bearbejdelse.

Et andet sæt programmer udvikledes til bearbejdelsen af datamateria-



Fig. 1. Indtastning af data i EDB-anlægget. Til venstre ses tegnemaskinen.

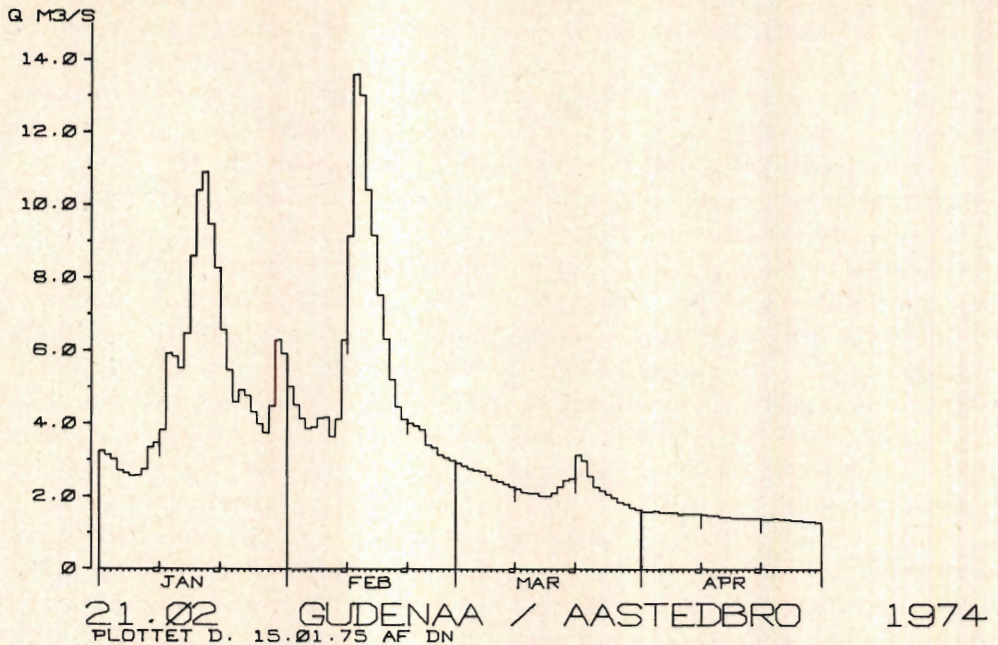


Fig. 2. Automatisk optegnet diagram med vandføringsdata.

let fra vandføringsstationerne. I den oprindelige version indtastedes vandstandene på kassettape, hvorfra de læstes ind i maskinen til beregning af vandføringen, der herefter også lagredes på tape. Disse tape er siden, som omtalt nedenfor, erstattet af et pladelager.

Ved beregningen af vandføringen kan programmet ændre Q-H kurven fra dag til dag, idet maskinen giver den en jævn variation overforudgivne perioder. Programmet giver også mulighed for at få udskrift af daglige værdier på enten skærm eller skrivemaskine. Her er skærmens store skrivehastighed en stor fordel, idet en måneds vandstand og vandføring kan udskrives på mindre end 1 sek., mens udskrift af den samme tabel på skrivemaskine tager ca. 50 gange længere tid. Udskrift af middelværdier og maximum- og minimumstal kan også

foretages, og endelig er der mulighed for automatisk optegning af serier af daglige værdier.

Anskaffelse af pladelager

Selv om der er plads til 15-20 års data på et tape, viste det sig imidlertid snart, at det ville være en meget upraktisk lagringsform for det store historiske datamateriale på 3200 stationsår. Der anskaffedes derfor i efteråret 1974 et pladelager med lagerplads svarende til 10 millioner tal. Data lagres på udskiftelige »grammofonplader«, der hver kan rumme vandføringer for ca. 1000 stationsår. Udover den større lagerplads fås også betydelig hurtigere søgetid i lageret. Medens det tager gennemsnitlig 2 min. at finde 1 års data på et tape med 20 år, kan man på pladelageret på ca. 1 sek. finde 1 år mellem 2000 og få en vilkårlig måneds data ud-

skrevet på dataskærm. Det er klart, at man med denne udbygning har fået et særdeles ydedygtigt anlæg.

Beregning af vingemålinger og bearbejdelsen af målestationerne foregår nu rutinemæssigt på anlægget. Da anlægget er simpelt at betjene, har alle medarbejdere lært at benytte det med samme selvfølgelighed, som man benytter en skrivemaskine eller en regnemaskine. Endvidere er man i gang med indtastning af data, der skal danne grundlag for publicering af en samlet udgave af Hydro-metriske undersøgelers beretning, dækkende perioden 1917-70. Det er hensigten at foretage automatisk tabeltrykning ved hjælp af maskinen. Herudover forestår der en stor opgave med indtastning af det store dataarkiv på pladelageret. Det skønnes, at dette arbejde kræver ca. 2 mandår. Så længe kan maskinen naturligvis

ikke belastes med en enkelt opgave, og man har – da maskinen er 100 pct. benyttet – derfor anskaffet en mindre Wang 2200 maskine til indtastning på magnetbånd, hvorfra data senere indlæses på pladelageret.

Ud over de nævnte opgaver har maskinen bl. a. været anvendt til hydrauliske beregninger i vandløb og til kørsel af matematiske nedbør- og afstrømningsmodeller. Netop nu arbejdes der med at bearbejde det store datamateriale, Hedeselskabet har indsamlet vedrørende vandkvaliteten i Skjern å. Også til sådanne opgaver har den vist sig velegnet, og delvis på baggrund af de erfaringer, der er høstet ved Hydro-metriske Undersøgelser, har Hedeselskabets Laboratorium fundet det fordelagtigt at anskaffe en tilsvarende maskine til den kommende automatisering af analysearbejdet.

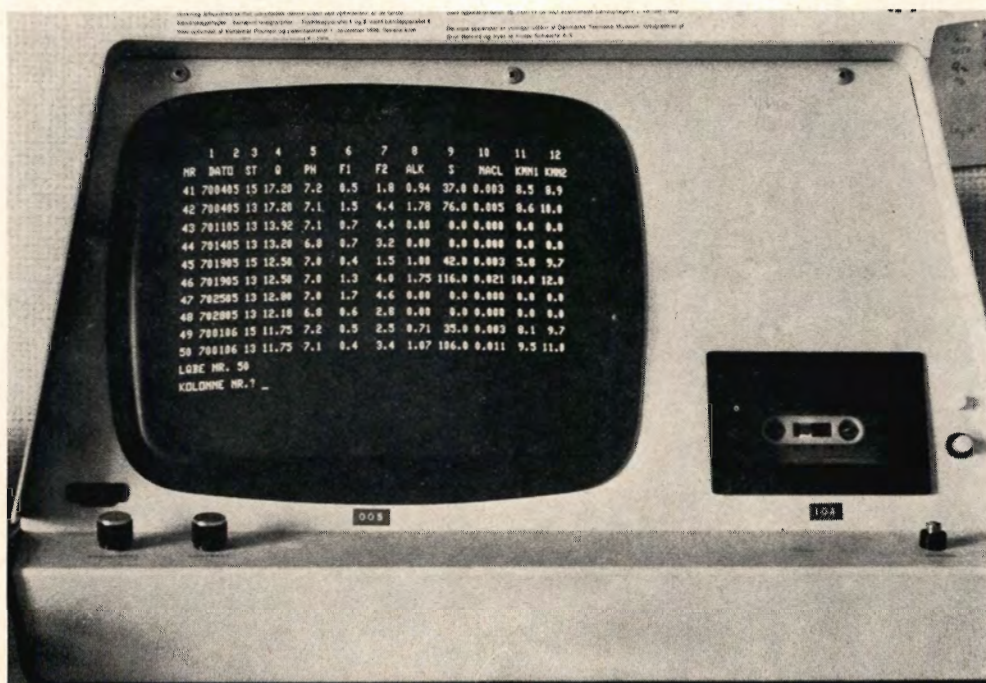


Fig. 3. Tabeludskrift på dataskærm. Tallene viser analyseresultater fra Skjern å.

De mørke totter i forgrunden og ved konsulent Øvigs hånd er frøspiret lyng i modsætning til lyngskuddene på tidsskriftets forside, som er rodskud.

Lyngfrøenes spiring er undersøgt i Holland

De hollandske forsøg har
relation til dem, Hedeselskabets
Forsøgsvirksomhed udfører

Dr. J. Bekendam har i en artikel i Det hollandske Hedeselskabs Tidsskrift på siderne 268-271, 1974 givet en sammenfatning af en rapport over afprøvning af hedefrø (Calluns) kimadfærd, udført ved Rigsprøvestationen for Frøkontrol, Vageningen.

Der er foretaget forsøg med lyngfrøs spiring under indflydelse af temperatur, lys, mørke, fugtighed samt tilsætning af vækststoffet GA_3 (væksthormon). Endvidere indgår frøhøsttidspunktets indflydelse og lagring også i afprøvningserne.

Den bedste spiring og fremspiring fås ved overfladisk såning. En dybere såning, og dermed placering af frø i mørke, giver en langsommere spiring og en uregelmæssig bestand.



Lys alene er ikke nok til at få frø til at spire tilfredsstillende frem inden for 8 uger, men behandles de med GA₃, forbedres betingelserne betydelig, og frøene vil efter ca. 6 uger, og i alle de afprøvede temperaturintervaller, være fuldstændig udsprejet.

Lyngfrø spirer bedst i lys og ved vekseltemperaturer mellem 10-30° C. Under disse betingelser er spiringsprocenten høj, og overfladisk såning bør derfor foretages om foråret. Ved behandling med GA₃ aftager temperaturfølsomheden stærkt, og ligeledes brydes den af mørket fremkaldte kimdvale. Dette kan have betydning, da for dybt sået GA₃-behandlet frø alligevel vil fremspire i et rimeligt antal og inden for et rimeligt tidsrum. Vintersåede frø har kun en chance, hvis frøet sås dybt, og der forårsbehandles, så frøene kommer op til overfladen og lyset.

Det bedste tidspunkt for høst af frø har vist sig at være i november måned, selv om ikke alle frø har været fuldmodne. Senere

høst har givet dårligere resultat, antagelig på grund af ringere vejrforhold.

Hvordan planterne etableres i naturlige omgivelser, ved vi ikke meget om. Dog har høsttidsprøver vist, at ikke alt lyngfrø, som falder under lyngbuske, vil være spiringsdygtigt. En del frø vil gå til spilde på grund af vejrforholdene eller være fødeemner for insekter og fugle. Dybereliggende frø vil være mindre udsat, men er samtidig afskåret fra lysets indflydelse og fra rimelige spiringsvilkår ved efterårs- og vintertemperaturer. En del af de overfladisk liggende frø har chance for at spire, afhængig af vintertemperaturen. Mange af disse frøplanter vil dog ikke i tilstrækkelig grad komme i vækst, idet mange vil gå ud på grund af skyggevirkning eller frostskafer. Den resterende del af de på overfladen liggende frø har gode muligheder for at spire frem om foråret og danne en tilfredsstillende bestand, hvor lysforholdene ikke forstyrres af skygge fra andre hedeplanter.

J. K. Øvig.

Udnævnt til Hedeselskabets bestyrelse



Kontorchef
Hans
Boserup.

Landbrugsministeriet har genudnævnt departementschef V. Hornslet, landbrugsministeriet, og folketingsmand Sv. Haugård til medlemmer af Hedeselskabets bestyrelse for perioden 1. januar 1975 til 31. december 1977, og samtidig har man beskikket kontorchef cand. polit. Hans Boserup, finansministeriet, til medlem af bestyrelsen for samme periode i stedet for kontorchef cand. polit. Alice Brun.

Nyt legat

Ved sammenslutning af en række mindre legater, der alle havde til formål at yde støtte til eller præmiering af fortjent fuld indsats inden for de områder, der falder inden for Det danske Hedeselskabs virkefelt, har selskabets bestyrelse oprettet et nyt legat »E. M. Dalgas' mindelegat«, hvis fundats under 10. januar 1975 har opnået kongelig konfirmation.

Legatkapitalen udgør ved oprettelsen ca. 244.000 kr., der hvert år forøges med mindst 10 pct. og højst 25 pct. af den årlige nettoindtægt.

Ansøgninger om at komme i betragtning ved den første uddeling af legatet skal, som det fremgår af omstående annonce, indsendes til Det danske Hedeselskab, Viborg, inden den 3. marts d. å.

Får er et middel til hedepleje

Hollænderne har høstet erfaringer med hensyn til racer og økonomi

I en artikel i Det kongelige hollandske Hedeselskabs tidsskrift siderne 241-245, 1974, har ingeniør F. J. Migo beskæftiget sig med hedeplejeproblemer i Holland. Af forskellige grunde har vedligeholdelsen af heder lidt et stort nederlag. Store arealer er bevokset med selvsåede buske og træer el-

ler ændret af sandflugt. Andre arealer er øvelsesterræn for militæret. Der efterlyses nu forholdsregler til pleje af de resterende hedearealer, som tager sigte på at få heden bragt tilbage til dens naturlige udseende, indbefattet hedens naturlige dyreliv.

Det er muligt at holde selvsåede buske og træer nede, og militæret kan indskrænke ødelæggelsen ved f. eks. at anlægge kørebane som falder sammen med brandbælter til gavn for flora og fauna.

Hedens vegetation kan vedligeholdes på forskellig måde. Ved afbrænding eller afhugning får floraen lejlighed til at forny sig. Afhugning er dyr og kræver en stor arbejdsindsats, der skal gentages med års mellemrum, og afbrænding har til følge, at hedepladen får et kedeligt og svedent udseende i flere måneder. Uønsket plantevækst kan desuden bekæmpes med kemiske midler, men det er en kostbar affære, da den skal gentages med jævne mellemrum. Af anden hedepleje, der praktiseres, skal omtales fårehold. Fårene æder kun de nye skud af planter og træer og er således medvirkende til, at heden beholder sin åbne bevoksning. Desværre kan denne løsning kun tilpasses ca. 25 pct. af hedernes samlede areal i Holland. De øvrige ca. 60.000 ha kan af forskellige grunde ikke anvendes til græsning.

Omkostningerne til fåreholdet er 22 kr.



Hollænderne har forsøg, som skal vise, om lyngen kan bevares ved at have fårehold på heden.

Forlig mellem fiskere og Hedeselskab

Det danske Hedeselskabs injuriersøgsmål imod fiskeeksportør Henning Brasen er ved retten i Skjern endt med et forlig, hvorved hr. Brasen trak sine injurierende udtalelser mod Hedeselskabet tilbage.

Forliget havde følgende ordlyd:

Efter at afdelingschef Venov har forklaret, at hans oprindelige skøn på 400 tons okker efter de seneste målinger nu anslås til 800 tons okker, og idet fiskeeksportør Henning Brasen opretholder sin almindelige kritiske indstilling til Det danske Hedeselskab, erkender han, at hans i stævningen gængs udtalelser var ubeføjede.

Parterne erklærer, at hver part bærer sine egne omkostninger.

pr. dyr pr. år og nettooverskuddet 5,50 kr. pr. dyr.

Af forskellige fåreracer vil Drente-fåreracen være velegnet på grund af sin nøjsomhed, men desværre er ulden lang og tottet og kødet af en dårlig kvalitet. Derfor giver denne race ikke et rimeligt udbytte.

Lammekød af Texelkvalitet koster 16-18 kr. pr. kg, medens fårekød koster ca. det halve. Den høje pris på lammekød skyldes mangel i fællesmarkedet. Drentefåret kan gøres egnet til uldproduktion ved krydsningsavl med andre racer, uden at den derved mister sin nøjsomme natur. Af racer, der kan komme i betragtning, er Merino, Ile de France og Texelfåret samt engelske Downracer.

På grund af utilstrækkelig mælkeproduktion til Drentefårets krydsningslam vil det være nødvendigt at give tilskud af

kraftfoder for at øge mælkeproduktionen til lammene indtil 8-10 ugers alderen. De bedste lam udvælges til levebrug. De øvrige sælges som dielam eller fedes til slagting.

Små fårehold vil normalt ikke kunne bære lønudgiften til en fårehyrde. Forfatteren nævner, at store fårehold kan overvåges fra luften. Hollænderne regner med 1 får på 2 ha hede — i Tyskland finder man, at 1 ha er tilstrækkeligt. I de sidste par måneder af drægtighedsperioden skal fårene fodres med hør, 1 kg dagligt pr. får, og høet kan fremskaffes ved at høste gamle hedeplanter og presse dem. Det virker tillige befordrende på den nye vegetation.

— Ved store fårehold er det nødvendigt at bygge læskure, der kan indrettes, så de bliver støttepunkter, hvor vildtet kan vinterfodres.

J. K. Øvig.

Valgt til formand

Skovbrugets Arbejdsgiverforening har holdt generalforsamling, og ved et efterfølgende bestyrelsesmøde konstituerede bestyrelsen sig med skovrider C. Philipsen, Hedeselskabets 8. distrikt i Guldager, som formand. Han afløste godsejer V. Bruun de Neergård, Skjoldenæsholm, der fortsætter som næstformand.

Udstilling i Grindsted

Hedeselskabet viser træk fra sin virksomhed ved landsudstillingen *Natur og Fritid*, som de lokale jagt- og sportsfiskerforeninger holder i Grindsted i dagene 19.-27. april.

Forud for udstillingen er der udskrevet en fotokonkurrence, som henvender sig til fotointeresserede, der har optagelser fra natur og fritidsliv.

Skovdrift i et tidligere brunkulsleje

En handelsaftale har åbnet mulighed for, at hugstræ fra danske skove sendes til den norske og svenske celluloseindustri. Eksporten redder mange danske skovejere fra den situation ikke at kunne få deres beplantninger udtyndet, da energikrisen har bevirket mat afsætning til savværkerne og spånpladefabrikkerne. Desuden stimulerer ordningen beskæftigelsen og skaffer fremmed valuta til landet.

Et parti træ blev forleden sendt til Sverige fra Risdal plantage syd for Videbæk. Plantagen, som tilhører direktør H. K.

Skak, Trøstrup, er anlagt på et tidligere brunkulsleje, og det er 2. gang, der »høstes« på arealet. Plantagen er et eksempel på, at tilsyneladende ufrugtbar og mis-handlet jord kan udnyttes, hvis vilje og sagkundskab er til stede.

Under 1. verdenskrig blev der også gravet brunkul i området, som blev plantet til, efter at gravningen var ophørt. Da 2. verdenskrig udbrød, måtte træerne falde, og brydningen af brunkul begyndte påny. Og igen plantedes der, da andre energiformer afløste kullene, og nu kan der fældes træer for anden gang.

Plantagen passes af Hedeselskabets 5. plantagedistrikt, og herfra oplyses det, at Risdal til dato er distriktets eneste eksempel på, at det er lykkedes at beplante brunkulslejer, så der blev tale om skovdrift.

Eksporten af træ til Norge og Sverige er i indeværende halvår 265.000 rummeter. Prisen er 86 kr./rm for de bedste varer og 77 kr. for de øvrige. Hovedparten af træet udskibes fra Grenå i container.

Årsagen til det norske og svenske behov synes at være øgede muligheder for afsætning af papir, og de hjemlige skovbrug har tilsyneladende ikke hurtigt nok kunne omstille sig til at levere det ønskede råstof.

hk.



Skovfoged ved Hedeselskabet E. Jessen-Klixbüll og direktør H. K. Skak betragter det første lastvognstog, som fragter træ til Sverige ud af Risdal plantage.



Den store forsamling lytter med interesse til, hvad miljøloven har inden for sine rammer.

Miljømøde i Fredericia

Miljøreformen blev den 17. januar drøftet ved et møde, som Hedeselskabet holdt i Fredericia. Fra selskabet deltog ansatte i Grundforbedringsafdelingen, Kulturteknisk afdeling og fra Laboratoriet, i alt 95.

Talere ved mødet var fuldmægtig Jens Chr. Jensen, Miljøstyrelsen, som redegjorde for *lovgrundlaget for miljøreformen*. Landinspektør E. Rørdam, Miljøstyrelsen, omtalte *miljøreformens konsekvenser vedrørende spildevandsafledning*. Og kontorchef J. Broe Pedersen, De samvirkende danske Landboforeninger, gennemgik *miljøreformens betydning specielt for landbruget*.

mens betydning specielt for landbruget.

Indlæggene blev fulgt med stor opmærksomhed af forsamlingen, som i det daglige praktiske arbejde ofte vil komme til at stå over for opgaver, der ligger inden for miljølovens rammer. Og miljøloven er endnu kun, som det blev understreget af indlederne, en rammelov. Det røbedes også under debatten, hvor indlederne nogle gange fik forelagt spørgsmål af praktisk art, som de måtte afstå fra at besvare og i stedet tog med hjem til nærmere overvejelse.

J. Broe Pedersen sagde i sin indledning, at der havde været et samarbejde med bl.a. landbrugets organisationer om lovens udformning. Han ventede det samme videreført ved administrationen af loven.

Dødsfald

Den 14. januar døde afdelingsingeniør Helge Jensen, Slagelse, pludselig i en alder af 65 år, og Hedeselskabet mistede en skattet og dygtig medarbejder.

Helge Jensen tog eksamen som konstruktør fra Odense Tekniske Skole i 1929. I 1931 blev han ansat ved Hedeselskabets kulturtekniske afdeling i Viborg som tegner-nivellør. Han blev i 1933 udnævnt til konstruktør, i 1952 til overkonstruktør og i 1964 til afdelingsingeniør.

I 1941, da afdelingens bistand i forbindelse med landvindingslovens vedtagelse medførte en kraftig udvidelse af personalet, blev Helge Jensen flyttet til afdelingens kontor i Slagelse for som teknisk sekretær at bistå og aflaste distriktsingeniøren.

Helge Jensen var en meget dygtig tekniker, og hans evne til hurtigt at sætte sig ind i de arbejdsmæssige problemer bevirkede, at han udviklede sig til en meget værdifuld og højt kvalificeret arbejdskraft. Det arbejde, han afleverede, var altid udført med stor omhu, og alle spørgsmål var undersøgt til bunds. Han var derfor altid velforberedt, når han skulle drøfte sager med lodsejere, offentlige myndigheder, amter og kommuner, og det skabte respekt om ham som en god og saglig forhandler.

Helge Jensen var et sympatisk og omgængeligt menneske, og vi, hans kolleger her på kontoret, har ved hans død mistet en god ven og arbejdskammerat. Hans bortgang har derfor skabt et savn og et tomrum, som vil være vanskelig at udfylde. — Vi vil minde og ære Helge Jensen som den dygtige medarbejder, men også som den gode arbejdskammerat og ven.

Hans Venov.

Det sorte land bliver grønt



Fra 1850 og 100 år frem blev 25.000 nye hjem rejst på kultiveret hede. Nu ofres der store anstrengelser på at bevare de spredte rester.

Gamle jyder husker heden. Ja, de behøver ikke at være ældre end fortælleren for at mindes store flader med lyng, højdepunkter hvorfra man så landet dækket med lyng næsten til horisonten. Det sorte Jylland var ikke noget ildesindet øgenavn; for 100 år siden var en tredjedel af Jylland

dækket af heden, og der var sogne i Midtjylland og Himmerland, hvor hede procenten var langt større. Men sådanne steder blev da også af naboer med bedre vilkår kaldet »sorte sogne«. Erindringen om denne herskende hede er så stærk, at lyngen og sagnet om de gode gamle dage er ved at ind-

På andre sider i tidsskriftet fortælles om de bestræbelser, der gøres her og i udlandet for at bevare hederesternes lyngvækst. Som en kontrast skildres i det følgende, hvordan bønder i fordums dage forvandlede den sorte hede til grønne agre. Forfatteren er Peter Riismøller, Aalborg Historiske Museums leder 1936-70, som døde i 1973.

I 1959 holdt han et radioforedrag. Det sorte land bliver grønt. Manuskriptet er i museets besiddelse, og det skyldes velvilje herfra, at vi er i stand til at videregive Riismøllers livfuldt fortalte iagttagelser, som vi har illustreret med billeder fra Hedeselskabets arkiv.

gå forbund. Visse digtere er ikke uden medskyld i denne fejlurdering.

Men hvad skal vi vise vore børn, for at de også kan fatte, hvad deres bedsteforældre fik hård hud i hænderne af? Nogle få laser af det store tæppe ligger hist og her, noget af det fredet, andet med risiko for at have skiftet farve næste gang, man kommer den vej. Tihøje hedder en bakke i Timring sogn i Midtjylland, fra den var kun hede at se i 1948. Tør man komme der igen? Mellem Ovtrup og St. Ajstrup er Himmerlands sidste hede af noget format fredet. Og Kongenshus hede er fredet mindepark, men kom ikke der de første tre-fire år. Lyngen er afbrændt, og intet særligere syn kan tænkes end afbrændt hede året efter katastrofen.

Ja kedeligt var det da, at denne skønne hede blev afbrændt. Men den kommer igen, stol på det. Der skal helt andre kræfter og andet tålmod til for at kue lyngen end en hedebrand. Ja set over længere tid, bare over et menneskeliv, er en afsvidning såmænd ingen væsentlig afbrydelse i lyngens liv. Havde ilden alene kunnet kue lyngen, var ingen hede levnet til vor tid, for der findes næppe nogen lyngstrækning i Jylland, der aldrig har været afbrændt.

Nej, så var den planmæssige afbrænding noget ganske andet, den var indledningen til erobring af nyt kulturland og foregik efter faste regler, grundede på erfaring gennem slægtled. Det er erindringer om sådanne erobringer i barndommen, her skal fortælles, de vildeste fester man mindes, helt ekstatisk så længe de stod på, og med langvarige tømmermænd efter rusen.

En dag i marts eller april blev afbrænding besluttet, helst efter nogen tids tørvejr, men dog ikke i en altfor hård tørkeperiode. Årstiden var fastsat i loven. Brandfogden skulle være underrettet, så var loven sket fyldest, og man lå så selv med ansvaret.

Var familien ikke selv talstærk nok, mobiliseredes naboernes ungdom. Det var ikke svært at få dem til at give møde, stol på det. Det er hændt, at hede er blevet afbrændt på søndage, for ligesom at understrege, at det ikke var rigtigt arbejde, men egentlig en forlystelse.

Det næste var at få afgrænset arealet. Gerne brændte man fra vej til vej eller fra ager til ager, men oftest var der hverken vej eller ager til at standse ilden, før den gik ind på nabolodden. Et skel ydede ingen beskyttelse, for det var også begroet

med lyng. Man kunne pløje nogle furer som brandbælte, men det var et uhyre arbejde, som hedeopdyrkeren oftest slet ikke kunne præstere med sit svage forspand. I stedet satte man vagtmandskab ud langs grænse og skel.

Var det nu vestenvind, som oftest skete, tændte man først ild fra øst og sørgede for, at den ikke gik forkert vej. – Slukning skete ved at tampe ilden ud med skovle, våde sække eller ris af enebær eller bævreasp. Ikke fordi disse vækster var bedre egnede end andre til formålet, men simpelt hen fordi der ikke fandtes andre. Vand – ja vist var der vand i sigene, men hvordan få det bragt til farezonen? Selv en ajletønde fuld af vand svirpede væk i den første varme. Nej, man stolede på den gamle teknik med skovle og ris.

Men havde nu modilden taget et tilstrækkeligt bredt bælte af læsiden, gik man over til at tænde ild i vindsiden. Det var dagens store øjeblik, ungerne stod på tærne og holdt bøtte af betagelse, mens mændene løb langs angrebsfronten med hver sin brændende lyngbusk i hånden. På et øjeblik stod hele vindsiden i een brand, der gav en brasende lyd fra sig under fremløbet, aldrig til at glemme. Var lyngen lang og meget tør, kunne ilden gøre lange spring og tænde gassen med en lyd som skud. Så måtte man bare håbe på, at modilden havde taget et så bredt bælte, at medilden måtte standse der af mangel på næring. Sprang den først over en forhindring, var trolden løs og slukning umulig, før ager eller vej var nået. Og var det en sølle hedevej, ydede heller ikke den nogen beskyttelse.



Pløjning af hede i 1888 med reolplov (4 hestes forspand) og forplov. Trækkraften er her overdådig i forhold til den, Riismøller beskriver.



Med traktor skræpløjes heden efter afbrænding, ca. 1934.

Mellem modild og medild var hendens dyr i klemme. Loven satte en sidste frist omkring 1. maj for at skåne dyreyngel, men den var for sen. Harekillingerne trykkede i sædet, men kunne gennes ud, hvis man kunne være mellem ildfronterne for varme. Mus og hugorme så man med større sindsro gå til i flammerne, men hver gang havde vi lige ondt af fuglene, hvis reder og unger uden nåde blev brændt. Endnu mindes jeg et par ræveunger, der var gået med ved en hedebrand og lang tid efter lå halvstegte og stank, så en hund med ære i livet ikke ville røre dem. Grævlingen derimod blev i graven og kom knapt til at nyse, for lyngilden gav ikke megen røg og løb så hastigt, at kun den øvre jordskorpe blev varm.

Natten efter en hedebrand var fuldstændig eventyrlig. Endnu ulmede de tykke lyngstilke og enebærbu-

ske under askelaget, og efter solnedgang lyste så et, så et andet sted en sådan glødebunke op i luftning. Vagt var fornøden, og det var næsten umuligt for mødrene at få ungerne hjem fra al spændingen. Sult var det eneste, der tilsidst kunne drive det lille folk hjem fra slagmarken, for ingen havde haft tid til mad, siden den første modild blev tændt.

Men den næste dag? Ak, der lå vor legeplads, sort og fæl. Ikke kunne man færdes uden træsko, for lyngresterne stak væmmeligt. Buske, som før havde givet godt læ, var borte, ingen stedmærker var mere på det øde land. Sikken egentlig en ulykke, vi havde lavet.

*

Jo, men det hændte, at nye opdagelser kunne gøres. Nu, da den dækkende lyng var borte, sås det, at fladen slet ikke var så jævn endda. En

flad grøft viste sig som hulvej, endnu mindre grøfter tegnede en påfaldende ret linje med bestemte mellemrum – det var jo gode bekendte, det var agerrener, og mellem den agerrygge. Hvad var nu det? Heden havde været pløjet før, det var gammelt kulturland, der blev taget ind til dyrkning igen.

Den opdagelse sysselsatte knægtens fantasi længe. Hvornår havde lyngen taget de agre igen? Den sorte død havde vi en let tåget forestilling om, lige tilpas til derover at danne en teori, som egentlig slet ikke var så lang fra virkeligheden endda.

De gamle agre tog ploven sig af, de viste sig kun som i et glimt. Men et glimt af lys over fjerne forfædres kår, som aldrig siden glemtes. Børn ser og husker kort, men længe længe efter kan barnets syn og erfaring blinke frem og blive stof til overvejelse i en alder, da overvejelser er

blevet en mulighed. Under denne lagringsproces skete så meget, der også måtte iagttages.

Heden skulle brækkes, det var jo derfor, den var brændt af. Det skete med tospand for en svingplov, enten stude eller heste. Studene var egentlig de bedste til det arbejde, de var stærkere end de små heste, husmanden havde råd til at holde. Men man kunne ikke klare sig med kun stude, og begge dele havde få hedeopdyrkere mulighed for at holde. Ofte nok blev det et par lådne islandske eller slunkne russiske heste, der måtte påtage sig slæbet. Utroligt, at de kunne.

*

Den første sommer såedes spergel, en kulturplante som vel nu kun kendes som besværligt ukrudt, men dengang var førstegrøde og blev afgræsset af køerne. Mejeristen gav hals, for spergelen lugtede og smagte igennem helt til smør og ost.



I dag afbrændes heden for at bevare den. I stedet for naboer som i Riismøllers barndom hjælper nu indkaldte fra civilforsvaret med at tænde ild og holde den i ave.



»Durrende i slæbegear kommer lastbiler læsset med mergel, som spredtes direkte fra vognen — hvad husmanden før var sure vintre om, klares nu på et par dage«.

Om vinteren skulle den nybrudte hede have kalk – mergel eller kridt – som kunne ligge og skørne af frosten. Det var nok nybrydningens allerhårdeste arbejde, kalken ofte hentet langvejs fra i frost og korte dage, på små vogne og med svage heste. Ak poesien var forlængst gået af hedearbejdet. Var der noget, knægtene afskyede, var det da at sprede kalk i sure halvmørke dage på den mark, der var ved at blive til af deres barnheds hede, som de forlængst var begyndt at savne.

Og næste sommer så endnu et savn. De små sige, flade damme med vand i til hen på sommertørken, de var sommerens kæreste legepladser med langt, blødt mos til leje og fuglereder i rigdom omkring sigen. Nu gik ploven igennem dem, en boring eller dræning sørgede for afvanding. Væk

var de, vibens arrige klagemål forstummet. Rugen lidt tynd det første par år, derudover ingen spor af barndommens sig.

Mon der endnu er nogen landmand, der sår vårrug? På nybrudt hede var det en skattet afgrøde, nøjsom og hårdfør, en oldtidsplante ligesom spergelen. Kartofler var tredje afgrøde, så var endelig hedejordens dyrker nået op i nutiden. Den, som var med, mindes det som godt kulturarbejde med udbytte for alle kommende slægter. Ikke måske som barn – da var sensationen ved afbrændingen og savn og slid bagefter nok så stærke følelser. Men en anden iagttagelse, gjort med års mellemrum, klarer begreberne.

Det er hændt, at en landmand har taget hede ind, som knapt var lønnende. Eller han har ikke haft øko-

nomisk magt til at holde jorden med kalk og gødning. De første år efter brydningen har hedejorden en ond, blåsort farve, som i løbet af et årti eller to går over i sortebrunt, og først da er erobringen helt lykkedes; hede-
mor forvandlet til muld. Men det hænder, at forvandlingen ikke sker tidligt eller fuldstændigt nok, og så

kan heden tage igen. På udlægsjord viser sig stedmoderblomst, blåmunkke, rødknæ, star og fløjlsgræs, armodspanterne afløser kulturplanterne. Griber bonden nu ikke til plov og kalkning, møder han næste år snerre, krageklo, ulvefod og potentil, og mellem disse forløbere står allerede de første lyngbuske og ser så rørende



»Nej, ingen afbrænding er nødvendig. Bovlund-ploven skærer ind under hoftehøjde fyrrebuske og lyng og vipper det hele usorteret ned i underverdenen, mens rød-al væltes op i flager ...«

ud. Hvor kan en hedebonde blive lille i tøjet den dag, da han ser sin mark springe i lyng. Hvordan var det nu med de agre i den afbrændte hede – det var jo netop, hvad vi her ser ske for vore øjne. Krig, epidemier, folkenedgang, fattigdom, gødningsmangel, kalktrang, skatter – ja egentlig er det at undre på, at menneskene alligevel hælede livet gennem tider som borgerkrigene i årene fra Valdemar Sejrs imperialistiske sammenbrud til dronning Margretes husmoderlige fredsperiode. Eller trediveårskrigen og svenskekrigenes folkeødende besættelser. Vist rykkede heden frem i disse nødstider, men det er egentlig mærkeligere, at den ikke tog hele Jylland for sig. Hvor er jyder et sejlivet folk.

*

I dag er det sjældent, lyngen får mod til at tage igen. Mest går det modsat vej. Det gav en gammel hede-bryder et ryk i sjælen at se moderne metoder brugt til det samme arbejde. To traktorer med larvefødder trækende en enfuret plov gennem lyngen i en lille meters dybde. Nej, ingen afbrænding er nødvendig, Bovlund-ploven skærer ind under hoftehøjde fyrrebuske og lyng og vipper det hele usortet ned i underverdenen, mens rødal væltes op i flager, så næringsstoffer, udvasket gennem årtusinder, igen flyttes op i pløjelaget. Bagefter kommer lastbiler durrende i slæbe-gear, læsset med mergel, som spredes direkte fra vognen – hvad husmanden før var sure vintre om, klares nu på et par dage. Og derefter får hede-jorden en chockbehandling med kunstgødning og tallerkenharve. Første afgrøde er ikke mere den forgiftige spergel eller den tynde, grå vårrug, men reel vinterrug eller endog kartofler. Tredje år gror kløver på

nybruddet – det måtte nybyggeren vente et par årtier på, det var så at sige den endelige bekræftelse på hans sejr. Men han var gerne slidt krum, inden han så den bekræftelse.

Dyrt. Det er pokker er det, et par års afgrøde kan betale forskellen mellem maskiners og menneskers arbejde. Det var meget dyrere at vente på fuldt udbytte i årtier for det slægtled, der sved heden af, og det er jo slet ikke så længe siden, metoden var den, jeg her har skitseret. Ikke længere da, end at tusinder af jyske bønder vil huske den gamle metode med noget tvesind.

Derfor er det vigtigt at få nogle få hedearealer fredet. Vælg dem mellem strækninger med ringe jordbund, sørg for, at de bliver store nok til at hæge livet for hedens særlige dyreverden – og pløj så trøstigt resten op med undergrundspløven. Ild er forældet middel til kultivering.

Værdifuld tidsskrift-indeks

Fra bibliotekar Aage Riis i Farum har Hedeselskabet modtaget en værdifuld gave, en indeksfortegnelse over lokalbiografiske artikler i Hedeselskabets Tidsskrift i tiden 1880-1971. Forfatteren havde valgt emnet som hovedopgave ved Danmarks Biblioteksskole.

Aage Riis meddeler i et ledsagende brev, at når han valgte Hedeselskabets Tidsskrift til den foreliggende opgave, skyldes det, at hans hjem i Bers, Skave kommune, ofte i hans barndom fik besøg af Hedeselskabets folk, som skulle løse problemer i forbindelse med både oversvømmelse og sandflugt – det første ved Karup å, det sidste fra Hjelm hede.

»Disse friske folk fra Hedeselskabet gav mig iøvrigt lyst til at se andre steder og opleve spændende ting, hvilket job og adresse antyder måske er sket«, slutter Aage Riis.

Prisen på læplantning op med 75% - tilskuddet ikke ændret siden 1963

— Siden 1963 har der været en fast årlig bevilling på ca. 2,7 mill. kr. til den kollektive læplantning, men inflationen har udhulet beløbet, så dets værdi er forringet med ca. tre fjerdedele i de forløbne 12 år, sagde afdelingschef, skovrider *S. Grosen*, Hedeselskabet, ved mødet, som Læplantningsudvalget for Ribe Amt holdt i Varde den 29. januar med 100 deltagere.

Timelønningerne, der skal betales for arbejdsudførelse, er steget fra 5,52 kr. i 1963 til 21,99 kr. i 1975. Hvis bevillingen på 2,7 mill. kr. havde fulgt samme skala, ville der i dag have været 10,8 mill. kr. til rådighed for den kollektive læplantning.

Den forringede pengeværdi havde til følge, at Hedeselskabet i 1973 måtte afskedige 8 veltjente arbejdsledere. Det skabte nedgang i læplantningen, og mange ønsker derom kunne ikke opfyldes. En opmuntring var dog et FEOGA-tilskud på 3 mill. kr. fordelt over 3 år og et tilskud fra den danske stat på 600.000 kr.

I de 25 år mellem 1938 og 1963 blev der

af »Hedeselskabets flyvende korps« anlagt 43.350 km læhegn og 20.800 ha småplantninger. I alt blev der anvendt 181 mill. planter.

Inspektør Gunnar Sørensen, Hedeselskabet, oplyste, at der i 1974 er ryddet 70 km gamle granhegn og plantet 290.000 planter i Ribe amt, og at der siden 1967 er plantet i alt 2 mill. planter — deraf 175.000 blomstrende buske — i 3-rækkede hegn.

Konsulent *Martin Sørensen* påpegede, at når der er skabt interesse for læplantningen, kommer den praktiske fase, hvor der skabes solidaritet i form af læplantningslaug. Der er blandt landmændene en stemning for, at det *kan nytte* at gøre en indsats for landskabsbevaring gennem læplantning.

*

— Det er min bestemte opfattelse, at der netop nu er behov for en ekstra indsats, hvis vi skal undgå en forringelse af den samlede landskabelige læeffekt med risiko for jordfygning og vindskade i fremtiden, sagde landskonsulent *Frode Olesen*, Viby.

Jeg tror, vi skal satse på mere solide og varige hegn, og det er det, der har ført os frem til den 3-rækkede hegnstype, vi nu sætter vor lid til. Den mest fordelagtige lævirkning og de færreste ulemper opstår, hvor et passende antal læhegn indgår som led i mere udstrakte hegnssystemer. Der er altså brug for en koordineret planlægning, så der skabes marker af en passende størrelse, og så der opstår en jævn lævirkning for hele egnen.

Landbruget bliver fra visse kredse kritiseret for overdreven anvendelse af kunstgødning og plantebeskyttelsesmidler. Omvendt bliver landbrugets udøvere sjældent påskønnet for den indsats, de gør for at sikre jordens fortsatte dyrkningsværdi og landskabets pleje — såvel i egen som i den samlede befolknings interesse.

Læplantningen står og falder med, om arbejdet planlægges og koordineres flere år frem. Denne planlægning og konstatering af det lokale behov og den lokale interesse for sagen bliver det lodsejernes sag at klare. Kan vi få sådanne oplysninger og forslag frem, er jeg overbevist om, at Hedeselskabet både vil lave arbejdet og forsøge at skaffe tilskudsmidler i passende omfang.

E. M. Dalgas' mindelegat

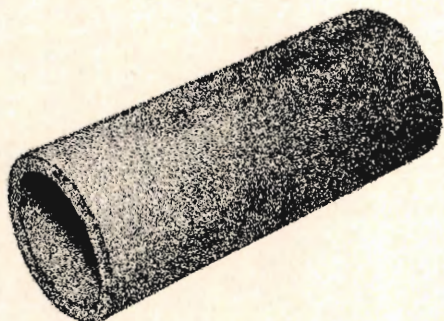
Legatet uddeles i portioner på mindst 500 kr., kun under særlige omstændigheder på over 5000 kr., til støtte eller præmiering af een eller flere personer, institutioner eller sammenslutninger, der ved beplantning, læplantning, opdyrkning og kultivering af uproduktive arealer eller på anden måde yder en fortjenstfuld indsats indenfor de områder, der omfattes af Det danske Hedeselskabs formålsparagraf.

Ansøgere, der ønsker at komme i betragtning, ved den i 1975 foretagne uddeling af legatet, må indsende ansøgning stilet til Det danske Hedeselskabs bestyrelse, adresse Hjultorvet, 8800 Viborg, inden den 3. marts d. å.

Viborg, den 1. februar 1975.

K. Sandahl Skov.

aflednings- manøvre



Der er vand i jorden.
Det har der altid været.
Men mange steder kan man godt undvære vandet – i marker og under huse.
Drænrør leder vandet væk, simpelt og effektivt.
Forøvrigt kan drænrør også bruges til f.eks. ventilation i husmure. Eller som vinreoler.
Og så pynter de samtidig.
Vil De vide mere om drænrør?

TEGL
INFORMATION

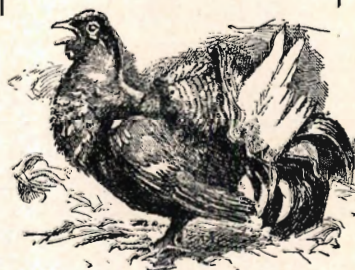
Teglkontoret
6870 ØLGOD · TELEFON 05 · 24 47 11

Kongens- hus hotel

Daugbjerg, 8800 Viborg
Tlf. 07 - 54 81 25

*byder gæster velkommen
med godt køkken, mo-
derne restaurant og hyg-
gelige værelser.*

*Hotellet og heden egner
sig fortræffeligt til week-
end-ophold og kondi-
træning.*



HEDESELSKABETS LABORATORIUM

Hjultorvet . 8800 Viborg . Telefon (06) 62 61 11



Autoriseret af landbrugsministeriet til udførelse af jordbundsanalyser.

Ansvarlig i henhold til autorisationen:
civilingeniør J. Frederiksen

Kemiske og fysiske jordbundsanalyser

Drikkevandsanalyser

Analyser af spildevand og vandløbsvand

Analyse af kalk, mergel og brændselsstoffer

I øvrigt mange arter

af kemiske og fysiske analyser

Laboratoriets
atomabsorptionsflammespektrotometer

SPAREKASSEN

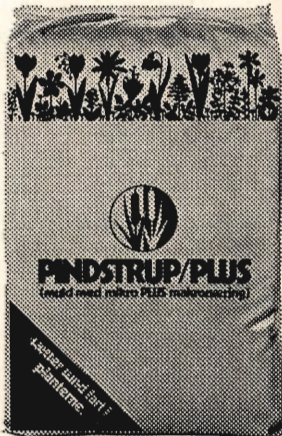
Midtjylland

sds

Hulkjærhus Planteskole

Rødkjærsbro
Telefon (06) 87 03 33 - 87 00 25

**PLANTER I'L SKOV,
LÆHEGN OG HAVE**



PINDSTRUP SPHAGNUM

leveres i følgende sortimenter og størrelser:

FIN	Poser à 430 l og 200 l
MELLEMFIN	Poser à 400 l
GROV	Baller à 520 l
PINDSTRUP/PLUS, næringsberiget	Poser à 200 l
LØS USORTERET	Poser à 100 l og vognlæs, min. 25-35 m ³
FÆRDIGBLANDING 1	Poser à 400 l
FÆRDIGBLANDING 2	Poser à 200 l

PINDSTRUP MOSEBRUG A/s

PINDSTRUP

8550 RYOMGAARD

Tlf. (06) 39 61 00



1/6 DANSK FRØHANDEL

TRIFOLIUM - SILO

Taastrup Tlf. (01) 99 00 11
Randers Tlf. (06) 42 22 00
Køge Tlf. (03) 65 11 43

Grenaa Tlf. (06) 32 05 00
Nakskov Tlf. (03) 92 08 25
Middelfart Tlf. (09) 41 04 00





PVC-DRÆNRØR

altid på lager

Leveres omviklet med filter af fibertex,
kokos eller halm.

Nyrup Plastrør A/S

MIDTSJÆLLANDS HALMVAREFABRIK

4380 Nyrup - Tlf. (03) 60 31 00

LANDBRUGSRØR spørg

GRINDSTED BETONVAREFABRIK A/S

TELEFON (05) * 32 06 88

G.T. rør, landbrugsrør, brøndgods, kantsten, fliser, fundamentsblokke,
specialvarer efter opgave

 **PROVINSBANKEN**
-til at tale med

A L. HAMMERICH & CO
S GRØNNEGADE 57 - 8000 ÅRHUS C
TELEFON (06) 12 71 55

BLIV MEDLEM AF

ANDELSKASSEN

det forbrugervenlige
pengeinstitut

St. Hjælland Savværk og Imprægneringsanstalt

er køber af nåletræ
til bygningstømmer og master

Hjælland, 7362 Hampen . Tlf.(06) 86 91 00

Dansk stålgærde
- effektiv indhegning



NKT

AKTIESELSKABET
NORDISKE KABEL- OG TRAADFABRIKER
Gl. Banegaardsvej 25 . 5500 Middelfart
Tlf. (09) 41 10 30

108

MARKVANDING

DANREGN

SPECIALFIRMA · FORLANG TILBUD
BRANDE · TLF. 07-18 0755*

Union Betonvarefabrik
A/S. Vojsens (04) 54 13 30

Union

BETONVAREFABRIK A/S . VOJENS

(04) 54 13 30

GT-M og GT-F rør
Fliser

Kantsten
Fundamentblokke

Brøndsten
Delta systembrønde
Landbrugsrør m/ fals

**SØNDERJYLLANDS
CENTRALE FABRIK**

Dir. K Kjørulf priv. (04) 85 12 44

**MODERNE HAVEREDSKABER
DER LIGGER GODT I HAANDEN**

**SUPER LET-
VÆGTSSKOVLN**
»ZINCKLET«

GØR ARBEJDET LET
LET MEN STÆRK SKOVL

FAAS OGSAA MED
STØVLEBESKYTTER

DEN ER RIGTIG

NR. 202 K



**ZINCK
GODTHAAB**

Gå i PRIVATbanken og få del i en
moderne banks fordele og service-
former.



PRIVATbanken

Mathiasgade 15

Indenbys afdelinger:

Vestervangsvej 10
Asmildvej 2, Overlund

Udenbys afdelinger:

Bjerringbro, Skals og Hald Ege

DRÆNRØR

A/S FREDERIKSHOLMS TEGLVÆRKER

Østre Teglværksvej, Blovstrød, 3450 Allerød. Tlf. (01) 42 25 11

HUSK AT MELDE FLYTNING til postvæsenet!

BOVLUND favorit

DEN NYE BOVLUND RØR PLOV
SOM FAST PLOV ELLER MED
HELAUTOMATISK
STENU DLØSER



Bovlund - 6535 Branderup J.
rekvirer brochurer hos Deres forhandler eller hos: Telefon (048) 35233

Plovfabrikken »BOVLUND« A/S



Kornvalse
til
landbrug



A/S MØLLESTENS-
FABRIKKEN

engsko

Strømmen
8900 Randers
Telefon (06) 42 99 99

Stenvad
Cementstøberi

Telf. Stenvad (063 - 8 24 11) 6

Arnold Westmark

Alle Δ mærkede rør
ALTID LEVERINGSDYGTIG

DRÆNRENSNING



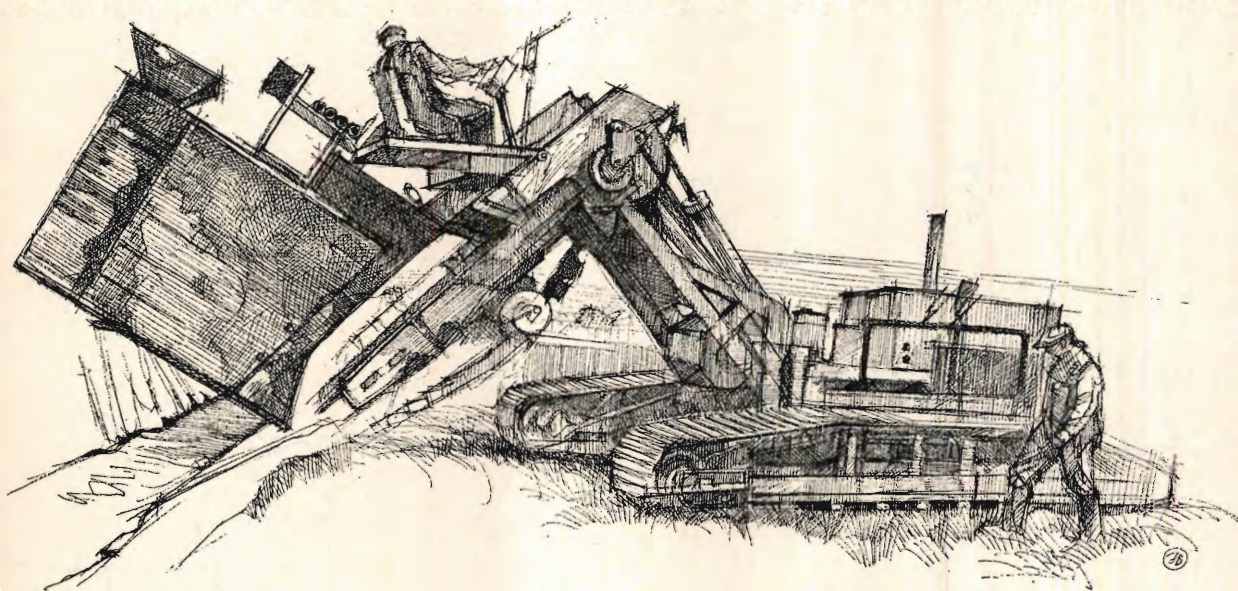
Spuling af forurenede dræn-
systemer og vandværk foretages
med højtryksmaskiner.

Henvendelse kan ske til
Hedeselskabets lokale kontor
eller til hovedkontoret,
8800 Viborg,
telefon (06) 62 61 11, lokal 244.

HEDESELSKABET

har erfarne konsulenter, som kan vejlede teknisk og juridisk, når det gælder dræning, rørlægning af grøfter, uddybning af vandløb og miljøteknik.

Undgå på den måde fejlinvesteringer og lovovertrædelser.



Hedeselskabets nye automatiske drængraver i maleren Johs. Bæchs streg

Hedeselskabet har distriktskontorer i

Brovst, Aalborg, Viborg, Ø. Jølby, Videbæk, Århus, Varde, Kolding, Vejle, Haderslev, Tønder, Aabenraa, Odense, Slagelse, Roskilde, Næstved og Nykøbing F.

og filialkontorer i

Aars, Svendborg, Hillerød, Rønne, Rønde, Sønderborg, Nakskov, Hjørring, Dybvad og Karise.
