



DET DANSKE HEDESELSKAB



Tilbage til naturen ! - også når det gælder drænrør.

Tegl til dræn er lig med ler gravet ud af selve moder jords skød - æltet, formet til rør, tørret, brændt og bundtet uden paller, leveret til landmanden og gravet ned, hvor det virker i den natur hvorfra det kom. Det accepteres af naturen, d.v.s. det arbejder sammen med den, og er uskadelig overfor de følsomme, livsvigtige organismer, hvis tilstedeværelse omkring drænene er en forudsætning for et effektivt drænsystem. Tegldræn giver ingen statisk-elektriske spændinger, som binder jordpartiklerne ved indstrømningsåbningerne og blokerer disse.

Derfor
brug dansk tegldræn
- det langtidsvirkende dræn
fra FYNs TEGL.



Industrivej 8, Grønnemose, 5560 Årup, Tlf. (09)431943

SPAREKASSEN

sds

St. Hjælland Savværk og Imprægneringsanstalt

er køber af nåletræ
til bygningstømmer og master

Hjælland, 7362 Hampen . Tlf.(06)86 91 00

● Tegn abonnement på ●
Hedeselskabets Tidsskrift ●

Flagstænger



i alle længder -
olfebehandlet
eller trykimpræg-
neret, forsynet
med knop og
klamp. Vi har
også egestøtter
og beslag til
flagstænger.
Rekvirér bro-
chure med
priser.

H
HEDESELSKABET
7330 BRANDE
TLF.(07) 181088

De nye, strenge krav, Boligministeriet stillede til alle kloakrør 1. januar 1975, stillede vi til vore egne allerede i 1968.

I begyndelsen af juni måned i år blev Boligministeriets VA-godkendelse af Daonyl PVC kloakrør fornyet efter de nye, strengere krav til kloakrør. Boligministeriet har bl. a. forøget kravene til kloakrørs varmebestandighed, således at de kortvarigt (indtil 2 minutter) skal kunne tåle 95° C - langvarigt 60° C.

Daoplast's Daonyl PVC afløbssystem i jord (rødbrune kloakrør) opfylder fuldt ud de nye krav (som det iøvrigt har kunnet opfylde i de 7 år, vi har fremstillet kloakrør) - og er godkendt under VA nr. 2.14/DK 711 for klasse N og 2.14/DK 876 for klasse S, med gyldighed til 1. juli 1980.

De nye, strenge krav skal ses i lyset af den stigende anvendelse af vaskemaskiner og opvaskemaskiner, der gør at spildevandstemperaturen er steget betydeligt gennem de seneste år.

Brug kuponen, hvis De ønsker yderligere oplysninger om Daonyl PVC kloakrør ...



DAOPLAST

4550 Asnæs · Tlf. (03) 45 05 21



Det var ikke kun Daoplast, som i 1968 var afgørende forud for sin tid. Således nåede Bob Beamon fra USA helt ud på 8,90 meter i længdespring ved De Olympiske Lege i Mexico - en forbedring af verdensrekorden på en halv meter. »Et spring ind i det 21. århundrede«.

KUPON

Send mig snarest muligt flere oplysninger om Daonyl PVC afløbssystem i jord (rødbrune kloakrør).

Navn: _____

Adresse: _____

H. T. Dec. 75

Dansk stålgærde
- effektiv indhegning



NKT

AKTIESELSKABET
NORDISKE KABEL- OG TRAADFABRIKER
Gl. Banegaardsvej 25, 5500 Middelfart
Tlf. (09) 41 10 30

MARKVANDING

DANREGN

SPECIALFIRMA · FORLANG TILBUD
BRANDE · TLF. 07-18 0755*

- HUSK AT MELDE FLYT-
- NING til postvæsenet! ■

Dansk Plantage- forsikringsforening

Det gensidige
forsikringselskab

tegner forsikring for **genplant-
ningsværdien** for nåletræsplan-
tager overalt i Danmark. - Ind-
skud én gang for alle 2 kr. pr.
ha, dog ikke under 5 kr. pr.
forsikring.

Årlig præmie og maksimum-
erstatning:

0,75 kr. pr. ha 1050 kr.
1,00 kr. pr. ha 1400 kr.
1,50 kr. pr. ha 2100 kr.
3,00 kr. pr. ha 4200 kr.
4,50 kr. pr. ha 6300 kr.

Vedtægter og indmeldelsesblan-
ketter ved henvendelse til

FORENINGENS KONTOR
I VIBORG

Telefon (06) 62 61 11

Petersværk Betonvare-Industri

Nørresundby . Telefon (08) 17 10 55

Alt i betonvarer efter D. S. 400

PBI-rør 1-2 meter, fliser og kantsten. Alt i LECA-
elementer og -murmateriale . Renseanlægget TRIX.



PVC-DRÆNRØR

altid på lager

Leveres omviklet med filter af fibertex,
kokos eller halm.

Nyrup Plastrør A/S

MIDTSJÆLLANDS HALMVAREFABRIK

4380 Nyrup - Tlf. (03) 60 31 00

STRIPPER
 har flere
 fordele
 end den første
 »3 - i - en'er«...



(- den både afkvister
 afkorter og bunke-
 lægger i én arbejds gang)

Maskinens maksimale kapacitet ligger på 90-100 træer pr. effektiv time.

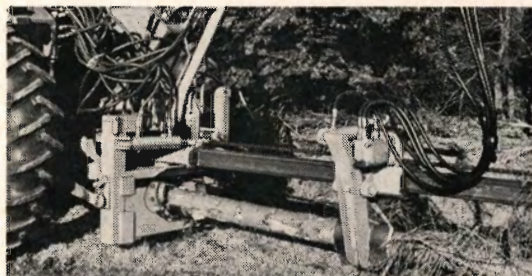
Iflg. Skovteknisk Instituts tidsstudieprøver:

7 cm brysthøjdediameter 75 træer pr. time x)

10 cm brysthøjdediameter 60 træer pr. time

13 cm brysthøjdediameter 45 træer pr. time

x) effektiv tid + 30 % driftsteknisk tillægstid.



MIDTJYDSK HYDRAULIK A/S

Pårup pr. 7442 Engesvang

Tlf. (06) 86 52 22

Træ i faldende længder til Pindstrup giver:



- fuld udnyttelse af hele stammelængden
- nøjagtig opmåling ved modtagelse på fabrikken
- lavere arbejdstidsforbrug pr. skovet m³
- mindre investering til udsæbningsudstyr
- kun en sortering
- højt dækningsbidrag til skoven

Kontakt venligst vort skovkontor for nærmere oplysninger.



Novopan Træindustri A/S

PINDSTRUP — 8550 RYOMGAARD — 06-39 61 00

En god julegaveide:

HEDESAGEN UNDER FORVANDLING

af Erik Helmer Pedersen

2. bind af Hedeselskabets historie (1914-1966)
600 sider, rigt illustreret, uindbundet (incl. moms) kr. **98,00**

Sammen med 1. bind

DET INDVUNDNE DANMARK

omhandlende perioden 1866-1914, af Fridlev Skrubbeltrang, er beretningen om de 100 år en historisk redegørelse af varig værdi.

Pris for 1.del er uindbundet (excl. moms) kr. **76,00**

Bøgerne fås ved henvendelse til Hedeselskabets Hovedkontor,
8800 Viborg.



Fra samme tid og beslægtet i emne er:

E. M. DALGAS

af Harald Skodshøj

228 sider, illustreret, uindbundet (excl. moms) kr. **28,50**

HEDENS OPDYRKNING I DANMARK

444 sider, 250 illustrationer, heraf 70 helsider. Favørpris til medlemmerne af Hedeselskabet og Hedebruget (excl. moms) . . kr. **30,00**

Bogen er udgivet af Det danske Hedeselskab ved oprettelsen af Kongenshus Mindepark for hedens opdyrkere.

Nr. 12

15. december 1975

96. årgang

Hedeselskabets Tidsskrift

I nummer 12:

Plan for spildevandsrensning
Tiiskud til vandingsanlæg
Jorden som renselanlæg
Dødsfald
Borris plantage
Grønlands skove
Genanvendelse af spildevand

Redaktionen:

Redaktør:
Hans Sigfred Knudsen

Redaktionsudvalg:
Kontorchef B. Dalberg-Larsen (formand)
Skovrider L. Oppermann
Afdelingschef N. Venov

Hedeselskabets Tidsskrift
udgår 12 gange årligt
til medlemmer.

Medlemsbidraget er
årligt mindst 20 kr.
eller én gang for alle
mindst 200 kr.

Tryk:
Carlo Mortensens
Bogtrykkeri, Viborg.

Annonceekspedition:
Hedeselskabets Hoved-
kontor, 8800 Viborg
Telefon (06) 62 61 11

Annoncepris: 70 øre/mm

Forsiden:

For første gang udskiber Hedeselskabet juletræer til Island fra Århus, og det er også første gang, træerne sendes i containere, 16 i alt. Hedeselskabet har sendt juletræer til Island de sidste 25 år.

Samlet plan for rensning af spildevand

Miljøstyrelsen har udsendt en vejledning til amter og kommuner om spildevandsplanlægning, idet alle landets kommuner før 1. oktober 1976 skal have udarbejdet en samlet plan for udbygningen af spildevandsanlæg i kommunen.

Vejledningen er udarbejdet i samarbejde med Kommunernes Landsforening, Amtsrådsforeningen i Danmark, Hovedstadsrådet, København og Frederiksberg kommuner, Foreningen af rådgivende Ingeniører, Miljøteknisk Brancheforening og Det danske Hedeselskab.

Det udsendte materiale skal medvirke til, at vilkårene for spildevandsudledning bliver nogenlunde ensartet i alle amter, hvor amtsrådet bliver den recipientansvarlige myndighed, som skal godkende kommunernes rensningsforanstaltninger og hindre, at recipienten, vandløb, sø eller hav, overbelastes af tilførte spildevandsmængder.

Nogen let opgave for amtet bliver det ikke at administrere sit myndighedsområde, da det ofte vil indebære, at der ved hvert projekt skal foretages en afvejning af væsentlige, og til en vis grad modstridende, samfundsinteresser.

Da der i områder, hvor egnede jordbundsforhold er til stede, undertiden er interesse for at aflede spildevand til et nedsivningsanlæg, kan der være grund til at gøre opmærksom på, at amtsrådet ved behandling af planer for områder, hvor spildevandsafledningen skal ske til nedsivningsanlæg, samletanke eller udsprøjtning, alene vil kunne tage principiel stilling til planen. Godkendelse giver ikke mulighed for at anvende de nævnte former for spildevandsafledning i videre omfang end hjemlet i bekendtgørelserne om nedsivningsanlæg, uden at der af Miljøstyrelsen meddeles dispensation.

I den udsendte vejledning påpeges, at der i § 21-planen om spildevand er opnået et smidigt administrativt system, der med amtet som den ansvarlige myndighed giver kommunerne en betydelig bevægelsesfrihed, mens de tilrettelægger kloakering og rensning inden for de afstukne rammer.

25 procent tilskud til vandingsanlæg

Den 15. oktober i år fremsatte landbrugsministeren i folketinget forslag til ændring af lov om tilskud til dræning. Loven var til 2. behandling i folketinget den 25. november og blev vedtaget den 28. november.

Herved åbnes mulighed for udover de løbende tilskud til dræningsarbejde på 25 pct. også at få et lignende tilskud til etablering af mekaniske vandingsanlæg. Der er i forbindelse med den nye lov og den tidligere lov om tilskud til dræning et beløb på 24 mill. kr. til rådighed for perioden indtil 31. marts 1977.

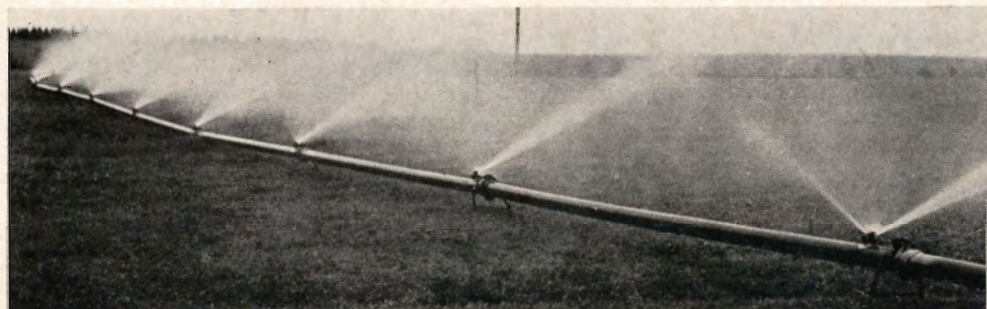
Der kan dog ikke gives tilskud til de dele af anlægget, der ikke nedgraves i jorden eller på anden måde

bringes i varig fast forbindelse med ejendommen, og ej heller til anskaffelse af motor og pumper. Til sidstnævnte samt det løse tilbehør kan der fås investeringsfradrag. - Der kan til anlægsudgiften for de jordfaste dele med fradrag af tilskuddet gives fortrinspanst for 12-årige grundforbedringslån i banker, sparekasser og realkreditinstitutioner.

I de sidste år er der udført vandingsanlæg for ca. 5000 ha pr. år, men efter at den nye støtteordning er trådt i kraft, vil dette tal rimeligvis blive mere end fordoblet. Forsøgsberetninger viser, at der på de lette jorder kan opnåes et meget betydeligt merudbytte for vanding. En sikker og stabil planteproduktion og så i de tørre somre er ikke mindst af stor betydning for køernes mælkeydelse.

Det kan således være en særdeles rentabel foranstaltning at få etableret et vandingsanlæg. Men ofte er der tale om en betydelig investering af størrelsesordenen 2000-4000 kr. pr. ha, og derfor bør sagen nøje undersøges og overvejes.

Blandt de mange forhold, der skal tages i betragtning, kan bl. a. nævnes fremskaffelse af vandindvindingstilladelse. Her må der i øjeblikket regnes med nogen ventetid som



Ved vanding kan der sikres en stabil produktion.

en følge af, at der for tiden fremsendes mange ansøgninger til amterne.

Der skal tages stilling til hvilket system og fabrikat, der skal vælges, og der er mange mærker fremme på markedet. Ikke mindst skal anlæggets størrelse afgøres efter en analyse af behov og driftsmæssige konsekvenser. Vigtigt er det i denne forbindelse, at der ved planlægningen tages højde for en eventuel senere udvidelse af anlægget.

Endelig kræves der for at få del i tilskuddet, at projektet opfylder visse retningslinier og er udarbejdet af dertil autoriserede personer.

Ikke mindst på grund af erfaringerne fra den tørre sommer i 1975 er det strømmet ind med anmodninger til Hedeselskabet om projektering af

vandingsanlæg, og Hedeselskabet er forberedt på den udvidelse af aktiviteten, som den nye lovs vedtagelse må formodes at medføre.

M. Høst-Madsen.

Tabellen viser 25 års forsøg på St. Jydevad (Hardy Knudsen) og illustrerer de merudbytter, der kan opnås ved vanding af 1. års kløvergræs på lette jorder.

År	Antal slæt	100 f. e./ha		Tilført mm vand	merudb. f.e./ha/mm
		uvandet	merudb.		
1946-50	2	31.3	21.4	110	19.5
1951-55	2	33.3	21.4	128	16.7
1956-60	3-4	28.3	60.0	245	24.5
1961-65	5	69.3	11.4	120	9.5
1966-70	5	61.1	18.5	150	12.3
1946-70		44.7	26.5	151	16.5

Råstoffer som grus, ler og kalk er til at overse

Mange har betragtet jordens indhold af f.eks. grus, ler og kridt som noget nær udtømmeligt — også fordi kendskabet til, hvor meget der årligt udvindes, er mangelfuldt.

I sommeren 1974 bad Miljøministeriet en kreds af interesserede om at forme en gruppe, som skulle kortlægge en række råstofforekomster. Og den for nylig fremkomne rapport derom er tankevækkende.

Sten, sand og grus vil ved et forbrug på 25 mill. m³ årligt kunne række til i 50 år. Heraf bruges ca. 9 mill m³ til beton, 10 mill. m³ til anlæg og vedligeholdelse af veje, 4 mill. m³ til vandbygning og 1 mill. m³ eksporteres.

Cementindustrien mener at have kalkressourcer til ud over år 2000, og det samme gælder for fremstillingen af jordbrugs-kalk. Forbruget er henholdsvis 2,4 mill m³ og 2 mill. tons.

Tegl- og cementindustrien skønnes at råde over ler til 25 års produktion. Af rødbrændende ler dog kun til 5-10 år. Det årlige forbrug til teglfremstilling er ca. 1,4 mill m³ og til cementproduktion 0,8 mill. m³.

Af tørv og brunkul skønnes der at være en reserve på henholdsvis 100 mill. og 15-20 mill. tons. Den samlede brunkulsproduktion i perioden 1940-70 udgjorde 50 mill. tons.

I 1970 var 2650 personer beskæftiget ved råstofindvinding, mens 18.000 var ansat i mellemvareindustrier. Herudover var 3000-4000 lastbiler udelukkende beskæftiget med transport af råstoffer. Transportomkostningerne udgør en væsentlig del af den pris, forbrugerne skal betale. For tunge råstoffer fordobles prisen ofte ved en kørsel på 25 km.

I rapporten anføres, at staten kan påvirke materialeanvendelsen ved sin administration af råstofloven, og at samfundet ikke unødigt bør båndlægge råstoffoldige arealer f.eks. til byudvikling, så ressourcer ikke kan udnyttes.

Kan jorden fungere som renseanlæg?

Hedeselskabet med i undersøgelser, hvor en daglig spildevandsmængde på 280 m³ i 9 år er afledet til grundvandet gennem et nedsivningsanlæg.

Indledende undersøgelser, hvoraf der kan udledes viden om husspildevands udbredelse efter nedsivning i jorden – og i samme proces medfølgende stoffers nedbrydning og omdannelse – finder sted i Karup kommune i Midtjylland.

Undersøgelsen, der skal medvirke til at klarlægge, om spildevand i større udstrækning end hidtil kan ledes tilbage til grundvandet, er startet på Miljøstyrelsens foranledning, og en nedsat arbejdsgruppe består desuden af sagkyndige fra Danmarks Geologiske Undersøgelse, Danmarks Geotekniske Institut, Vandkvalitetsinstituttet og Det danske Hedeselskab.

De praktiske forudsætninger for en undersøgelse af mulige problemer i



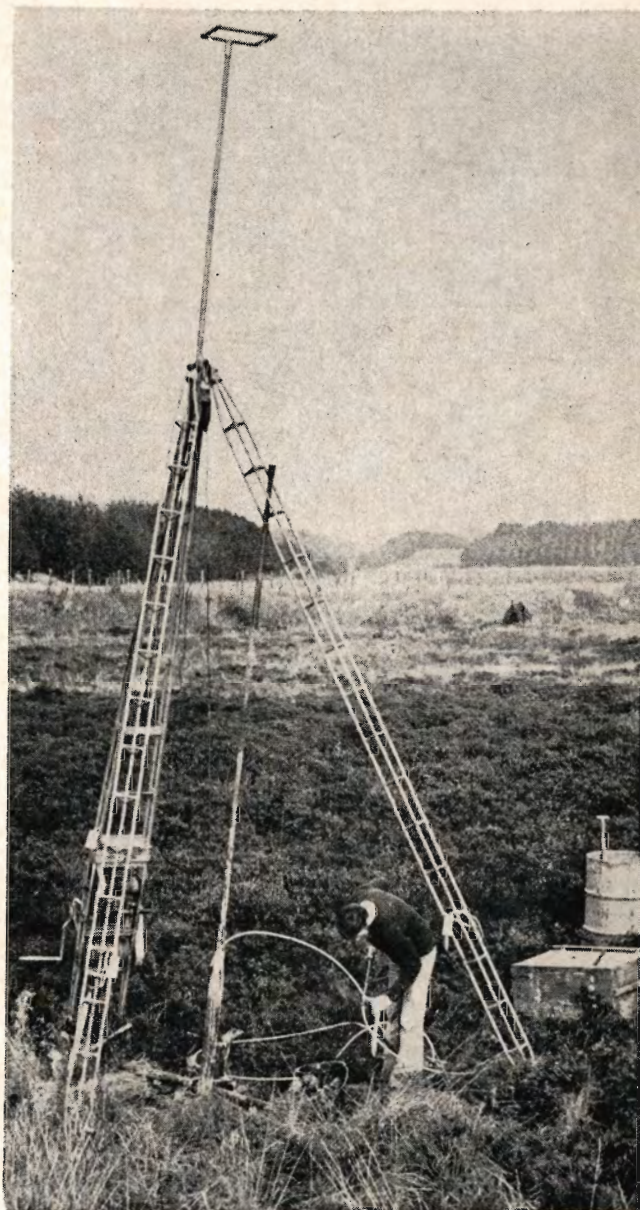
Nedsivningsanlægget ved Frederiks. I forgrunden ses et af de to bundfældningsbassiner og i baggrunden et af nedsivningsbassinerne.

forbindelse med spildevands nedsivning er sandsynligvis til stede på det udvalgte sted, idet der fra Frederiks by i Karup kommune er ledet urensset spildevand og regnvand til et nedsivningsanlæg i 9 år. Spildevandsmængden er ca. 40 m³ mejerispildevand og 240 m³ husspildevand pr. døgn. Den årlige mængde af regnvand er anslået til 50.000 m³.

De indledende undersøgelser går ud på at bestemme mængden af spildevand og dets sammensætning, grundvandets strømningsforhold samt spildevandets udbredelse i grundvandet.

Spildevandsmængden måles ved tilløbet til nedsivningsanlægget ved hjælp af Thomsonoverfald og niveauskriver. Til brug ved fastlæggelse af vandets strømningsforhold pejles vanddybden i alle brønde i et område på ca. 10 km² og ca. 25 vandstands-rør nær nedsivningsanlægget. Det er skønnet, at spildevandet følger grundvandet med en hastighed på ca. 100 m pr. år. Det geologiske kendskab til nedsivningsområdet udvides ved enkelte borer til stor dybde, der tillige danner grundlag for udtagning af vandprøver i forskellige dybder. Både grundvand, drikkevand og spildevand analyseres for adskillige stoffer med henblik på vurdering af spildevandets indflydelse på grundvandet.

Det er formålstjenligt at foretage en del af observationerne over et år for at kunne følge årstidsvariationerne. De indledende aktuelle undersøgelser baseres dog på nogle ugers iagttagelser, og oplysninger om årstidsvariationer foreslås henlagt til undersøgelsens senere faser.



De geologiske forhold omkring nedsivningsanlægget undersøges ved dybdeboringer, der tillige benyttes til udtagning af vandprøver i forskellige dybder.

Filialbestyrer

Grundforbedringskonsulent Chr. Nielsen, Odense, blev 1. november udnævnt til filialbestyrer under distriktskontoret i Odense og med Sydfyn som tjenesteområde.

Dødsfald



Jacob E. Hansen

Tidligere distriktsbestyrer ved Hedeselskabet, Jacob E. Hansen, Holstebro, døde den 27. november i en alder af 68 år.

Hele Jacob E. Hansens arbejdsindsats kom Vestjylland, Ringkøbing amt, til gode. Han begyndte som assistent ved distriktskontoret i Herning i 1940, og få år efter blev han leder af filialkontoret i Holstebro. Da distriktsbestyrer K. M. Pedersen, Herning, faldt for aldersgrænsen i 1956, blev Jacob Hansen hans efterfølger, og distriktskontoret flyttedes til Holstebro. Fra 1960 til 1970 var Jacob Hansen tillige tilforordnet sagkyndig for grundforbedringsudvalget for Ringkøbing amtsrådsreds-

Uden overdrivelse kan man sige, at Jacob E. Hansen var med til at præge en egn. Landskabet i hans arbejdsområde er

meget varieret — fra Struer-Lemvigegnens kuperede lerjorder over sandede arealer til de udstrakte og flade engområder i amtets sydlige del.

Jacob E. Hansen havde evne til at opnå kontakt med de folk, han skulle drøfte en sag med. Han forsøgte ikke at presse den igennem, men foretog en saglig gennemgang af projektet. Det formelle skulle være i orden, selv om det ofte var den trivielle del. Der skulle ikke være grundlag for eftersnak, når en sag var vedtaget.

Et bestemt område, landvindingssagerne, havde Jacob Hansens store interesse. At nævne alle de projekter, han medvirkede ved, vil føre for vidt, men enkelte skal fremhæves. Fra få kilometer vest for Holstebro og helt til Nissum Fjord ligger et næsten ubrudt bælte af landvindingssager med Donskær-Sivekær, Bur-Vemb hede og Nees hede som de væsentligste. Fra andre steder i amtet kan nævnes Hvidballe mose øst for Holstebro og den efter areal dyreste sag, Hummelmose, nord for byen.

Selv om Hedeselskabet var Jacob Hansens halve liv, blev der også tid til andre interesser. Han var virksom ved oprettelsen af soldaterhjemmet i Holstebro, og i det hele taget gik få forgæves til ham, når der var brug for en hjælpende hånd.

Den 1. januar 1971 søgte Jacob Hansen sin afsked fra Hedeselskabet. Helbredet slog ikke til mere. Det var i en alder, hvor de fleste endnu magter at gøre en indsats, men han følte, at han ikke længere kunne gøre fyldest, og — som han selv sagde — så var det bedst at tage sit gode tøj og gå. — Alle, der har kendt Jacob E. Hansen, kan tilføje, at han kunne tage dette skridt med en god samvittighed.

Henning Madsen.

Medarbejdere i Hedeselskabets bestyrelse

Ved Hedeselskabets årsmøde den 19. juni i Haderslev foretog repræsentantskabet en vedtægtsændring, hvorefter der gives Hedeselskabets arbejdstagere adgang til at indvælge 2 repræsentanter i selskabets bestyrelse.

Valget har nu fundet sted, og som medarbejderrepræsentanter valgtes skovfoged Jens Velling, Grindsted,

og filialbestyrer Chr. Nielsen, Odense. Som 1. og 2. suppleant valgtes henholdsvis civilingeniør M. Dyhr-Nielsen, Slagelse, og overassistent Ulrich M. Andersen, Tvilum.

Landmænds alder og hustruers indtægt

De selvstændige landmænds gennemsnitsalder var i 1974 52 år. 1973-74 havde 18.687 deltidsarbejde udenfor bedriften, og det er 3800 færre end året før. 12.197 hustruer havde arbejde uden for bedriften (8100 i 1967-68), og deres indtjening udgjorde 295 mill. kr. — Antallet af faste medhjælpere var 23.000 eller 2150 færre end året forud.

Hedeselskabets Tidsskrift

1975

96. årgang

Udgivet af
DET DANSKE HEDESELSKAB

Viborg
CARLO MORTENSENS BOGTRYKKERI
1975

Redaktionsudvalg:

Kontorchef **B. Dalberg-Larsen** (formand)

Distriktschef **J. Alsted**

Skovrider **L. Oppermann**

Afdelingschef **N. Venov**

Redaktør: **Hans Sigfred Knudsen**

Indhold

Nr. Side

LEDER

- 1 1 Udfordringer til Hedeselskabet.
- 2 23 Læ og klima.
- 3 45 Dræning giver beskæftigelse.
- 4 67 Tilskud til dræning.
- 5 89 Årsmøde i Sønderjylland.
- 6 119 Kommentar til beretning.
- 7 151 Behov for 15.000 km læhegn.
- 8 165 To vestjyske plantagers tilblivelseshistorie.
- 9 177 Mange får udarbejdet dræningsprojekter.
- 10 199 I/S, A/S eller ApS?
- 11 221 Produktionsvilkår for juletræer.
- 12 241 Planer for spildevandsrensning.

ADMINISTRATION

- 1 5 40 år ved Hedeselskabet.
- 2 33 I Hedeselskabets bestyrelse/Nyt legat.
- 5 96 Ny distriktschef.
- 5 118 Tilbage til Hedeselskabet.
- 6 148 Årsberetning (museum, bibliotek).
- 7 152 Referat fra årsmødet, hk.
- 7 154 Udnævnelser.
- 7 156 Årsmødeudflugten, hk.
- 9 179 Færre numre af Tidsskriftet, hk.
- 11 240 Direktionssekretær.

SKOVBRUG OG LÆPLANTNING

- 1 9 Elitepræmie for plantning, hk.
- 2 34 Skovdrift i brunkulsleje, hk.
- 2 44 Læplantningsmøde i Varde, hk.
- 3 46 Mangel på rødgran, Th. Claudi Westh.
- 3 48 420 ledige beskæftiget ved skovarbejde, hk.
- 3 54 Skovbruget har stor samfundsmæssig værdi, hk.
- 4 74 Fond giver igen 50.000 kr. til læplantning, hk.
- 4 75 Løvtræhegn, en miljømæssig forbedring, Finn A. Jensen.
- 4 81 Grindsted har 200 km løvtræhegn, J. J. Jakobsen.
- 4 88 Ny plantemaskine, hk.
- 5 100 Kontakt med Hedeselskabet før 1920, B. Lindskov Christiansen.
- 6 123 Årsberetning, S. Grosen.
- 7 157 Tilvækst ikke alene styret af vilje, A. Tovborg Jensen.
- 7 163 Plantningsforeningernes årsmøde, hk.
- 8 166 Plantageselskabet af 1. juni 1942, B. Steenstrup.
- 9 183 Brandskader for 350.000 kr., P. Ditlev Petersen.

Nr. Side

- 9 184 Plantagerne på Færøerne 1975, S. A. Christensen.
- 9 193 Plantning på golfbane, J. Fugl Svendsen.
- 10 201 Flere skove forsikres mod brand, P. Ditlev Petersen.
- 12 248 Grønlands skove, Arnold Ahlbäck.

GRUNDFORBEDRING

- 1 14 Grødeskærings betydning, Viggo Larsen.
- 2 30 Lyngfrøs spiring, J. K. Øvig.
- 2 32 Får til hedepleje, J. K. Øvig.
- 5 90 Pres på dyrkbar jord, N. Jespersen.
- 5 97 51.648 ha drænet i Haderslev Amt, V. Lindebo Hansen.
- 5 110 Rensning af jernholdigt vandløbsvand, Sv. Elsnab Olesen.
- 6 133 Årsberetning, K. Sandahl Skov.
- 6 137 Årsberetning (forsøg), S. Elsnab Olesen.
- 6 141 Årsberetning (mergel), S. P. Sørensen.
- 7 155 Forsøgsudvalgets ekskursion, hk.
- 9 180 NJF's 15. kongres, hk.
- 9 196 Kalk- og Mergelselskabernes årsmøde, hk.
- 10 200 God afgrøde i Skjern enge, Kr. Ravn.
- 10 216 Vandingsanlæg i TV, Th. Th. Hove.
- 11 222 Lerrør i pakker, hk.
- 11 234 Vandløb inddeles i grupper, Henning Madsen.
- 11 238 Havre i brunkulsleje, hk.
- 11 240 Komprimeret jord løsnes, Viggo Larsen.
- 12 242 Tilskud til vandingsanlæg, M. Høst-Madsen.
- 12 244 Jorden som renseanlæg, hk.
- 12 252 Genanvendelse af spildevand, hk.

KULTURTEKNIK

- 2 24 Afstrømning af nedbør, M. Dyhr-Nielsen.
- 2 26 Automatisk databehandling ved HU, M. Dyhr-Nielsen.
- 5 106 Gør sønderjysk jord mere værdifuld, Arne Sørensen.
- 6 143 Årsberetning, N. Venov.
- 10 202 Vandløb i tør sommer, M. Dyhr-Nielsen.

LABORATORIET

- 6 149 Årsberetning, J. Frederiksen.
- 7 160 Planteavlskonsulenter drøftede EDB, hk.

- 10 208 Laboratoriet automatiseres, J. Frederiksen.

HEDESELSKABET OG UDLANDET

- 1 6 Marokkos cederskove, Ib Green.
 1 10 Skove er afgrøder, S. Grosen.
 3 58 Danskere startede skovsagen på Island, Hakon Bjarnason.
 9 190 Egn i Frankrig på fode igen, Clemens Pedersen.
 10 204 Ecuador I, Finn A. Jensen.
 10 212 Til VM i Sovjet, Bent S. Jacobsen.
 11 226 Til IFAJ-kongres i Italien, hk.

LITTERATUR

- 1 22 Drivhus i haven, hk.
 1 22 Jagtloven, S. Grosen.
 10 220 Moderne læplantning, hk.
 11 233 Vandreture i Hedeselskabets plantager, hk.
 12 247 Borris plantage 100 år, hk.

DØDSFALD

- 2 35 Afdelingsingeniør Helge Jensen.
 3 66 Godsejer Søren Dahl.
 5 96 Overassistent Dagny Ballund.
 5 105 Amdsrådsmedlem H. Svendsen.
 7 158 Fiskeriejer Laurids Knudsen.
 7 159 Distriktsbestyrer Aage Nielsen.
 7 159 Grosserer Martin F. Levin.
 9 179 Kontorassistent Erna Wiedemann.
 10 201 Konstruktor Carl Nielsen.
 12 246 Distriktsbestyrer Jacob E. Hansen.

FORSKELLIGT

- 1 4 Sv. Knudsen peger på Hedeselskabet, hk.
 1 5 Hydroteknisk laboratorium 25 år, Sv. Elsnab Olesen.
 2 33 Forlig mellem fiskere og Hedeselskab, hk.
 2 35 Miljømøde i Fredericia, hk.
 2 36 Sort land bliver grønt, hk.
 3 50 »Cat« i Fakse Kalkbrud, hk.
 3 57 Hedeselskabet med på Natur og Fritid, hk.
 4 68 Grindsted-udstillingen 1936, hk.
 4 78 Kongenshus Mindepark, hk.
 4 82 Hede skal brændes i mindre partier, H. J. Degn.
 5 118 Hedeselskabet på Natur og Fritid, hk.
 7 162 Journalister besøgte Hedeselskabet, hk.
 9 178 Kongenshus Mindepark, hk.
 9 188 Dyrælgen laver skalmøjer, hk.
 9 189 Landbruget trues af udviklingen, hk.
 10 211 Høstudbytte-forsikring, hk.
 10 218 Hedebonders navne samles/Japansk professor hos Hedeselskabet, hk.
 10 219 Hejbøl-historie, Poul Larsen.

I FA ORD

- 1 3 1 ton papir = 14 træer.
 1 13 Foder til vildt og fugle/Årsmødet 1975/Forsinket til Tanzania.
 1 22 Norsk værnlov/Signaler mod insekter/Trug i plast/Tysk-iransk.
 2 33 Valgt til formand/Udstilling i Grindsted.
 2 43 Tidsskrift-indeks.
 3 53 Ny forretningsfører.
 3 65 Kameler bærer nødhjælp/Gæster fra Belfast.
 3 66 Grønflis fra USA/Papirfabrik til Nordvietnam/FAO-hjælp på 1,5 mia. dollars/Størst med gedeost.
 4 74 Plantningsforeningernes årsmøde i Ringkøbing.
 4 80 Helvedes pinsel/Heden/Reflekser mod rådyr.
 4 81 Borris plantage.
 5 96 Magnesium, ikke mangan.
 6 122 Ny ridder.
 7 155 Houborg plantage/Plastrør på dispensation.
 7 159 Give plantage.
 7 161 Huse - ikke bræddestabler/Schweiz's råstof.
 7 164 940 m² skov til hver/Hvem ejer skovene?/Skovbruget beskæftiger 6000.
 9 183 Mindre behov for håndkraft.
 9 195 Hedeselskabet plantede i Taars/Landvinding i Smålandshavet/Invester i skovbrug nu.
 9 198 Italiens skove/Fra søens bund/Globalt revir/Vildt i stedet for kvæg.
 10 211 Gødningsforbruget ned.
 10 220 Renafdrift giver tundra/Japanske landmænd hos Hedeselskabet.
 11 239 10.000 kr. til Kongenshus.
 12 243 Råstoffer overskuelige.
 12 245 Filialbestyrer.
 12 246 Medarbejdere i bestyrelsen/Landmænds alder, hustruers indtægt.
 12 247 Interesse for drængraveren.
 12 252 Ekstra til FAO/Contorta til at fylde »hullet«.
- SKRIBENTER**
- 12 248 Ahlbäck, Arnold: Grønlands skove.
 3 5 Bjarnason, Hakon: Dansk søkaptajn satte skub i Islands skovsag.
 5 100 Christiansen, B. Lindskov: Kontakt med Hedeselskabet før 1920.
 9 184 Christensen, S. A.: Plantagerne på Færøerne 1975.
 4 82 Degn, H. J.: Hedeafbrænding.
 2 24 Dyhr-Nielsen, M.: Nedbørsafstrømning.
 2 26 - Automatisk databehandling ved HU.
 10 202 - Vandløb i tør sommer.
 6 149 Frederiksen, Jens: Årsberetning.

Nr. Side

- 10 208 - Laboratoriet automatiseres.
 1 6 Green, Ib: Marokkos cederskove.
 1 10 Grosen, S.: Skove er afgrøder.
 6 123 - Årsberetning.
 10 199 - I/S, A/S eller ApS?
 5 97 Hansen, V. Lindebo: 51.648 ha drænet i Haderslev amt.
 10 216 Hove, Th. Th.: Vandingsanlæg - fornuftig sparebøsse.
 12 242 Høst-Madsen, M.: Tilskud til vandingsanlæg.
 10 212 Jacobsen, Bent S.: Til VM i Sovjet.
 4 81 Jakobsen, J. J.: 200 km løvtræleghen ved Grindsted.
 7 157 Jensen, A. Tovborg: Trævækst ikke alene styret af vilje.
 4 75 Jensen, Finn A.: Trerækkede løvtræleghen.
 10 204 - Ecuador I.
 11 221 - Produktionsvilkår for juletræer.
 5 90 Jespersen, N.: Pres på dyrket jord.
 1 3 Knudsen, Hans Sigfred: 1 ton papir = 14 træer.
 1 4 - Hedeselskabet klar med opgaver.
 1 5 - 40 år ved Hedeselskabet.
 1 9 - Elitepræmie for plantning.
 1 13 - Foder til fugle og vildt/Årsmøde 1975/Forsinkelser til Tanzania.
 1 22 - Norsk Værnelov/Signaler mod insekter/Plastrug/Tysk-iransk kontakt/Drivhus i haven/Jagtloven.
 2 23 - Læ og klima.
 2 31 - Nyt legat/Nyt bestyrelsesmedlem.
 2 33 - Forlig/Valgt til formand/Udstilling i Grindsted.
 2 34 - Skovidyl i brunkulsleje.
 2 35 - Miljømøde i Fredericia.
 2 43 - Tidsskrift-indeks.
 2 44 - Læplantningsmøde i Varde.
 3 45 - Dræning giver beskæftigelse.
 3 49 - 420 ledige beskæftiget ved Hedeselskabet.
 3 50 - »Cat« i Fakse Kalkbrud.
 3 53 - Ny forretningsfører.
 3 54 - Skovbruget af stor samfundsmæssig værdi.
 3 57 - Hedeselskabet med på Natur og Fritid.
 3 65 - 5000 kameler bar nødhjælp/Gæster fra Belfast.
 3 66 - Grønflis/Papirfabrik til Nordvietnam/FAO-hjælp/Størst med gedeost.
 4 67 - Tilskud til dræning.
 4 68 - Grindsted-udstilling i 1936.
 4 74 - 50.000 kr. til læplantning/Plantningsforeningernes års-møde.
 4 77 - Kongenshus hotel.
 4 78 - Kongenshus Mindepark.
 4 80 - Helvedes pinsel/Heden/Refleks mod rådyr.

Nr. Side

- 4 81 - Borris plantage.
 4 88 - Ny plantemaskine.
 5 89 - Årsmøde i Sønderjylland.
 5 96 - Magnesium/Ny distriktschef.
 5 118 - Hedeselskabet på Natur og Fritid/Tilbage til Hedeselskabet.
 6 148 - Årsberetning (museum og bibliotek).
 7 151 - Behov for 15.000 km læhegn.
 7 152 - Referat fra årsmødet.
 7 154 - Udnævnelser.
 7 155 - Forsøgsudvalget/Houborg plantage/Plastrør på dispensation.
 7 156 - Årsmødeudflugten.
 7 159 - Give plantage.
 7 160 - Konsulenter drøftede EDB.
 7 161 - Huse, ikke bræddestabler/Schweiz's råstof.
 7 162 - Journalister hos Hedeselskabet.
 7 163 - Plantningsforeningernes årsmøde.
 7 164 - 940 m² til hver/Hvem ejer skovene/Skovbruget beskæftiger 6000.
 9 178 - Kongenshus Mindepark.
 9 179 - Færre numre af tidsskriftet.
 9 180 - NFJs 15. kongres.
 9 183 - Mindre håndkraft.
 9 188 - Dyrslægen fremstiller skalmejer.
 9 189 - Landbruget trues af udviklingen.
 9 195 - Hedeselskabet plantede ved Taars/Landvinding i Smålandshavet/Gunstig at investere i landbrug.
 9 196 - Kalk- og Mergelselskabernes årsmøde.
 9 198 - Italiens skove/Fra søens bund/Globalt revir/Vildt i stedet for kvæg.
 10 211 - Gødningsforbruget nedsat/Høstudbytteforsikring.
 10 218 - Hedebonders navne samles/Japansk professor hos Hedeselskabet.
 10 220 - Renafdrift giver tundra/Japanske landmænd hos Hedeselskabet/Moderne læplantning.
 11 222 - Lerrør i pakker.
 11 226 - Til IFAJ-kongres i Italien.
 11 233 - Vandreture i Hedeselskabets plantager.
 11 238 - Havre i brunkulsleje.
 11 239 - 10.000 kr. til Kongenshus.
 11 240 - Direktionssekretær.
 12 241 - Plan for spildevandsrensning.
 12 243 - Råstoffer overskuelige.
 12 244 - Jorden som rensesanlæg.
 12 245 - Filialbestyrer.
 12 246 - Medarbejdere i bestyrelsen/Landmænds alder, hustruers indtægt.
 12 247 - Borris plantage 100 år/Interesse for drængraveren.
 12 252 - Genanvendelse af spildevand/Ekstra til FAO/Contorta til at fylde »hullet«.
 10 219 Larsen, Poul: Hejbøl-historie.

Nr. Side

- 1 14 Larsen, Viggo: Grødeskæringens betydning.
 11 240 - Komprimeret jord løsnes.
 11 234 Madsen, Henning: Vandløb inddeles i grupper.
 1 5 Olesen, Sv. Elsnab: Hydroteknisk laboratorium 25 år.
 5 110 - Rensning af jernholdigt vandløbsvand.
 6 137 - Årsberetning.
 9 190 Pedersen, Clemens: Egn i Frankrig på fode.
 9 183 Petersen, P. Ditlev: Brandskade for 250.000 kr.
 10 201 - Flere skove forsikres.
 10 200 Ravn, Kr.: God afgrøde i Skjern enge.
 2 36 Riismøller, P.: Det sorte land bliver grønt.
 1 1 Skov, K. Sandahl: Udfordringer til Hedeselskabet.

Nr. Side

- 6 119 - Årsberetning.
 6 133 - Årsberetning.
 9 177 - Mange får udarbejdet drænprojekter.
 8 165 Steenstrup, B.: To vestjyske plantagers tilblivelseshistorie.
 8 166 - Plantageselskabet af 1. juni 1942.
 9 193 Svendsen, J. Fugl: Plantning på golfbane.
 5 106 Sørensen, Arne: Gjorde de sønderjyske jorder mere værdifulde.
 6 141 Sørensen, S. P.: Årsberetning (mergel).
 6 143 Venov, N.: Årsberetning.
 3 46 Westh, Th. Claudi: Mangel på rødgran.
 2 30 Øvig, J. K.: Lyngfrøs spiring.
 2 32 - Får til hedepleje.

Hedeselskabets repræsentanter og bestyrelse efter årsmødet 1975

Nordjyllands amt:

- Gårdejer Axel Andersen, Kyvsgård, 9310 Vodskov. (1974*) (1956**)
 Husmand Emil Petersen, R., 9981 Jerup. (1974) (1956)
 Gårdejer Niels Olesen, Ejerstedvej 84, 9493 Saltum, (1974) (1962)
 Proprietær O. U. Jepsen, Eskjær, 9891 Tolne. (1971) (1965)
 Gårdejer N. J. Skytte Lauridsen, Smidie, 9574 Bælum. (1971) (1971)

Viborg amt:

- Konsulent, gdr. L. Bønding, R., Overlund, 8800 Viborg. (1971) (1965)
 Husmand Harry Søgaard, Sjørring, 9500 Hobro (suppl. valg til 1977) (1975) (1975)
 Godsejer Herluf Schütte, Eskjær, 7870 Roslev. (1974) (1968)
 Proprietær H. C. Møller, Nylund, 7990 Øster-Assels. (1971) (1971)
 Gårdejer Erik Vendelboe, Bubbøl, 7760 Hurup Thy. (1974) (1974)

Århus amt:

- Godsejer A. Pontoppidan, Constantinsborg, 8260 Viby J. (1971) (1947)
 Proprietær Marcus Hansen, R., V. Mølle, 8660 Skanderborg. (1974) (1950)
 Kammerherre, høfjægermester Chr. Mou-

- rier-Petersen, R., Rugård, 8400 Ebeltoft. (1974) (1950)
 Fmd. for repræsentantskabet 1974 (1964)
 Civilingeniør C. P. Falk, Kalk- og Teglværkslaboratoriet, Teglbækvej 20, 8361 Hasselager. (1974) (1968)
 Proprietær E. Bach Andreasen, Ebbestrupgård, 8370 Hadsten. (1974) (1974) (suppl. valg til 1977)

Vejle amt:

-
 Direktør A. Johnsen, R., Haugevej 2, Ildved, 7300 Jelling. (1971) (1959)
 Gårdejer Henning Ørnsholt Jensen, Rørbækgård, Vesterlund, 7323 Give. (1971) (1971)

Ringkøbing amt:

- Statsrevisor Jens Foged, R. I., MF., Hammerum, 7400 Herning. (1971) (1953)
 Sognefoged Mathias Mathiasen, Grarup, 7330 Brande. (1971) (1959)
 Gårdejer Knud Raunkjær, Raunkjærgård, Lyhne, 6880 Tarm. (1971) (1965)
 Amtmand A. Bach, R.I., 6950 Ringkøbing. (1974) (1968)

Ribe amt:

- Bankdirektør C. F. Christiansen, R., 6650 Brørup. (1971) (1959)
 Borgmester Anders Chr. Andersen, R., Morsbøl plantage, 7200 Grindsted. (1971) (1959)

* År for sidste valg.

** 1. gang valgt.

Amtsrådsmedlem, gårdejer Erik Rosenstand, Lindbæksminde, Sdr. Farup, 6760 Ribe. (1974) (1962)

Sønderjyllands amt:

Stiftamtmand Jens Pinholt, K.I. DM., Ribe Landevej 31, 6100 Haderslev. (1974) (1953)
Gårdejer Jacob Jørgensen, Brandsbøl, 6430 Nordborg. (1974) (1956)
Gårdejer Holger J. Hansen, Enghuset, Stubbæk, 6200 Åbenrå. (1971) (1959)
Gårdejer Anders Hørlück, Skodborg, 6600 Vején (suppl. valg til 1977) (1975) (1975)

Fyns amt:

Amtsborgmester J.P. Fisker, Walkendorffsvej 42, Tved, 5700 Svendborg. (suppl. valg til 1977) (1974) (1974)
Gårdejer Gunnar Pedersen, Hygind Vestergård, 5592 Ejby. (1974) (1974)

Storstrøms amt:

Gårdejer Johs. Hansen, Tårngade 13, Tårnholm, 4863 Eskildstrup. (1974) (1971)
Parcellist Helge Paaske, Volshave, 4920 Søllested. (1974) (1974)

Vestsjællands amt:

Hofjægermester Iakob Estrup, Skyttehus, Kongsdal, 4440 Mørkøv (suppl. valg til 1980). (1975) (1975)
Direktør H. Holm Clausen, R., Fjordparken 17, 4300 Holbæk. (1974) (1962)

Roskilde amt:

Forpagter Svend Jørgensen, Bispegården, 4320 Lejre. (1974) (1974)
(suppl. valg til 1977)

Frederiksborg amt:

Proprietær, landbrugskandidat H. S. Algreen-Petersen, Sperrestrupvej, 3650 Ølstykke. (1974) (1962)

Københavns amt — København og Frederiksberg kommuner:

Landsretssagfører Jacob Hald, Nikolajgade 22, 1068 København K. (1971) (1965)

Bornholms amt:

Fhv. landbrugsminister Niels Anker Kofoed, K., Knarregård, 3730 Nekso. (suppl. valg til 1977) (1975) (1975)

Valgte af repræsentantskabet:

Hofjægermester, godsejer A. Olufsen, K., Quistrup, 7600 Struer. (1974) (1938)
Bankdirektør J. J. Paulsen, K., 6270 Tønder. (1974) (1953)
Godsejer Hans Helmuth Lüttichau, Tjele, 8833 Ørum Sdr. (1973) (1963)
Direktør A. W. Nielsen, K.I.p.p.
pr. adr.: Gl. Carlsbergvej 16, 2500 Valby. (1973) (1963)
kontor: Strandvejen 50, 2900 Hellerup.

Direktør Finn Thøgersen, Ulstrup Mosegård, 8442 Feldballe. (1973) (1963)
Direktør Finn Hjerl-Hansen, R.I.p.p., Esplanaden 6, 1263 København K. (1973) (1966)
Direktør B. Stausholm, Pindstrup, 8550 Ryomgaard. (1973) (1966)
Fhv. fiskeriminister Jens Risgaard Knudsen, MF., Vadbø 40, I., 2860 Søborg. (1975) (1972)
Næstformand for repræsentantskabet 1975 (1973)
Erhvervsvejleder, cand. agro. Erik Hansen, Kideris, 7400 Herning. (1975) (1972)
Amtsrådsmedlem, husmand Karl Hansen, Slæntorn, 5683 Hårby. (1975) (1972)
Fhv. landbrugs- og fiskeriminister Chr. Thomsen, Johs. Ewaldsvej 14, 8800 Viborg. (1974) (1963)
Planteskoleejer H. Paludan, Klarskov, 4760 Vordingborg. (1974) (1974)

Bestyrelsen

Direktør A. W. Nielsen, K.I.p.p., Strandvejen 50, 2900 Hellerup. Valgt af repræsentantskabet 1974 (1972) (fmd.).
Kammerherre, hofjægermester Chr. Mourier-Petersen, R., Rugaard, 8400 Ebeltoft. (næstfmd.) Formand for repræsentantskabet 1975 (1963)
Hofjægermester, godsejer A. Olufsen, K., Quistrup, 7600 Struer. Valgt af repræsentantskabet 1975 (1948)
Statsrevisor Jens Foged, R.I., MF., Hammerum, 7400 Herning. Valgt af repræsentantskabet 1973 (1964)
Departementchef Vald. Hornslet, K.I.p.p., landbrugsministeriet, 1216 København K. Valgt af landbrugsministeriet 1975 (1959)
Kontorchef, cand. polit. Hans Frederik Boserup, finansministeriet, 1218 København K. Valgt af landbrugsministeriet 1975 (1975)
Forstander Sv. Haugaard, MF., Resen, 7800 Skive. Valgt af landbrugsministeriet 1975 (1971)
Husmand Svend Knudsen, Over Viskum, 8833 Ørum Sdr. Valgt af De samv. danske Husmandsforeninger 1975 (1971)
Proprietær O. U. Jepsen, Eskjær, 9891 Tølné. Valgt af De samv. danske Landboforeninger 1975 (1974)
Skovfoged Jens A. Velling, Tranebærvej 9, 7200 Grindsted. Valgt af Hedeselskabets arbejdstagere i november 1975 for 2 år.
Grundforbedringskonsulent Chr. Nielsen, Rolfsted Lindegaard, Tvevadgyden 8, 5863 Ferritslev. Valgt af Hedeselskabets arbejdstagere i november 1975 for 2 år.



Juletræer til Grønland kræver en særlig pakning før forsendelsen.

Borris fik både station og plantage

»Hedeselskabet opfattede det ikke som sin opgave at drive plantager i stor stil. Det opfattede mere sit hverv som inspirationskilde, vejleder og formidler af tilskud fra såvel private som fra staten. Det er Hedeselskabet, der kommer til at stå som fødselshjælper for hele Jyllands økonomiske opkomst. Ledig kapital i Østdanmark kanaliseres via Hedeselskabet til Danmarks daværende U-landsområde.

De initiativer og al det arbejde, der blev sat i gang, bredte sig som ringe i vandet, og en økonomisk spiralvirkning blev sat i gang. Træbeplantning har således ikke kun umiddelbar virkning ved at forbedre klimatiske forhold og jordbundsforhold, men har langtidsøkonomiske virkninger, der er gået langt videre end det relativt beskedne afkast, som skovene i sig selv giver nu 100 år efter.

Alle vegne, hvor der var mænd og kvinder, der drøftede de problemer, Hedeselskabet havde rejst, havde man bud efter Hedeselskabet og Dalgas selv. Således også i Borris.«

Sådan skriver P. Gjaldbæk-Nielsen og Jarl Damgård i et fængslende og velkomponeret festskrift, som er udgivet i anledning af Borris Plantages 100 år.

På jubilæumsdagen havde bestyrelsen inviteret selskabets medlemmer på en vandretur i skoven. I en lysning ned mod Ejsdalen afslørede formanden, manufakturhandler Ingv. Ibsen, i anledning af de 100 år en mindesten, hvorpå der bl. a. står, at »her plantedes for efterslægten«. Og det er rigtigt ud fra en økonomisk betragtning, at ingen planter skov for sig selv, for der gik 63 år, før aktionærerne i Borris Plantage høstede det første kontante udbytte.

I den 100-årige plantage kan der stadig ses unge kulturer, og sidst er et areal plantet til med normanns- og nobilis gran, som

med tiden skal afgive grene til pyntegrønt. Et andet sted i området har bestyrelsen ud fra æstetiske hensyn plantet 5000 løvtræer. Skovrider P. F. Tøttrup, Birkebæk, under hvis distrikt plantagen ledes, skænkede på Hedeselskabets vegne et parti planter til plantagen, hvor de skal supplere det tab, sommerens tørke voldte i træbestanden. Ved jubilæumsfesten blev det fremhævet, at selskabet er andet og mere end en selskabelig forening, eftersom det i sidste regnskabsår administrerede en indtægt på 115.000 kr.

•

Præster og degne har ofte været foregangsmænd, når der skulle skabes interesse for plantning. I Borris var det præsten H. S. Vilstrup, som søgte kontakt med Hedeselskabet. Egentlig var det linjeføringen for Herning-Skjern jernbanen, der bragte de plantningsinteresserede sammen. En tid så det ud til, at banen ville blive ført uden om Borris, og Vilstrup bad da Enrico Dalgas om at gøre sin indflydelse gældende, så Borris blev stationsby. Dalgas foranledigede, at Borrisfolkene blev indkaldt til møde om linjeføringen på Skarrild kro. Og da banen blev åbnet i 1881, hed en af dens stationer Borris. Men 6 år forinden havde gruppen, som var optaget af jernbanesagen, fastholdt forbindelsen med Dalgas, der udarbejdede kort og plantningsplan, så den stiftende generalforsamling for Borris plantage kunne holdes i oktober 1875.

Jubilæumsbogens forfattere har læst de breve, Dalgas og Vilstrup udvekslede, mens plantage-planerne tog form. Det fremgår heraf, at Dalgas' omsorg for de mindste detaljer var enestående. Og den fortsatte, idet han fire gange kom til Borris og deltog i generalforsamlinger og bestyrelsesmøder.

Interesse for drængravemaskinen

Den 6. oktober indbød Kolding Herreds Landboforening til drængraverdemonstration hos proprietær O. Krag-Olsen, Vonsildgård ved Kolding, hvor Hedeselskabets store drængravemaskine skulle lægge 10 km drænledninger. Et par hundrede interesserede så den store maskine i arbejde. Dræningsplanen er udarbejdet af Hedeselskabets distriktskontor i Vejle.

Svensk skovri- der skriver om skovdyrkning på Grønland

*Fra jägmästare Arnold Ahlbäck,
Luleå i Sverige, har vi modtaget en
artikel om skovdyrkning på
Grønland, som han har besøgt.
Han finder det f. eks. uforståeligt,
at planteskolen i Upernaviarssuk
er blevet nedlagt, når flere tusinde
hektar jord med fordel kan
tilplantes på Grønland.*

På Grønland, verdens største ø, fem gange større end Sverige - hersker endnu istid. De isfrie kystområder - af samme størrelse som tre fjerdedele af Sverige - er præget af en storladden, fattig natur med mægtige fjelde omkring dybe fjorde, hvori der driver isbjerge af undertiden sælsomme formationer. Øens sydspids, Kap Farvel, ligger på omtrent samme breddegrad som Oslo eller Uppsala.

De sydvestlige kystområder kolo-

niseredes for tusind år siden af nordboer - tre til fire hundrede år før eksempelvis kolonisationen af Norrbottens kystland fandt sted. Den følgende storhedsperiode omfattede op imod 4000 mennesker, 280 gårde, 16 kirker, 2 klostre. Domkirken i Gardar (nuværende Igaliko), der påbegyndtes år 1126, var et imponerende bygningsværk, og kirkens ruiner gør et stærkt indtryk. I de næste 500 år fandtes nordboere på Grønland, indtil de bukkede under i kamp mod eskimoerne (som indvandrede fra Amerika) eller af andre årsager - muligvis på grund af klimaforværing. Grønlands nuværende folketal er omkring 46.000 - d.v.s. omtrent som på Færøerne - og omfatter 39.000 grønlændere og 7000 tilflyttere fra Syddanmark.

Bortset fra brug af bil i de større byer sker så godt som al samfærdsel med båd eller i visse tilfælde med fly - landeveje findes ikke.

Natur

Den grønlandske undergrund er i almindelighed urfjeld. Jorden er frugtbar - at vækstbetingelserne almindeligvis er beskedne, beror på det barske klima. Somrene er korte og kølige, hvilket bl. a. indebærer, at forvitring og omsætning i jorden sker meget langsomt. Moser har flere steder en vidtstrakt udbredelse og kan danne dybe tørvelag, som eskimoerne før i tiden ofte anvendte til husbyggeri.

Egentlig skov findes ikke, men på beskyttede steder i det sydvestlige Grønland findes buskskov af birk (*Betula Pubescens*) og pil (*Salix glauca* og *S. herbacea*) - pilebuskene er velegnet foder for får. Birken kan i

enkelte tilfælde nå op på 7-10 meters højde. Endog røn (*Sorbus groenlandica*) forekommer. Dværgbirk er almindelig ligesom dværgformer af el og ene.

Skovdyrkningsforsøg

Betingelser for fremelskling af skov findes på beskyttede steder i Sydgrønland - i de gamle nordboernes Østerbygd - i et område som stort set ligger på højde med Mellemsverige.

En dansk professor i arveligheds-lære, C. A. Jørgensen, med stor interesse for botanik, fik under et besøg på Grønland den bestemte opfattelse, at det var muligt at anlægge skov på beskyttede lokaliteter. I 1953 startede han et skovdyrkningsprojekt på øen. Blandt hans fem unge medhjælpere i projektet var også Poul

Bjerge, som senere er blevet Grønlands hidtil eneste skovfoged.

Skovdyrkningsforsøgene startede med udplantning af ca. 10.000 indførte planter og med anlæg af en planteskole i Upernaviarssuk, hvor der i forvejen findes landbrugsstation med landbrugsskole, der har få-reavl som speciale. Planteskolen, som underlagdes landbrugsstationen, dimensioneredes til en årlig produktion af 10.000 skovplanter foruden haveplanter, grøntsager m.m. De første »hjemmelavede« skovplanter - fireårige, omskoledede - blev færdige til udplantning i foråret 1959; herefter androg indtil 1971 den årlige planteproduktion 5-10.000 planter. I alt udplantedes således ca. 60.000 planter, svarende til et tilplantet areal på omkring 10 ha.

Hovedparten af skovplanterne var



Landbrugsstationen i Upernaviarssuk.

sibirisk lærk, som også var den træart, der slog bedst an. Endvidere anvendtes rødgran, skovfyr, contortafyr, hybrid af sitkagran og hvidgran, *Abies sibirica* m. fl.

Resultat

To større plantninger er resultatet af forsøget. Den ene plantning (Tasermiut) - den største - ligger i nærheden af Nanortalik (noget nordligere end Uppsala), den anden (Kanagssiagssat) ca. 120 km længere nord på ikke langt fra Narssarssuaq flyveplads. Derimellem længere ud mod kystlandet i nærheden af Julianehåb ligger Upernaviarssuk med planteskolen, omkring hvilken der også er blevet plantet en del træer.

Med speedbåd som transportmiddel besøgte plantningerne. Den grønlandske fører, Knud Jeremiasen, styrede båden sikkert mellem isbjerge og isflager - vandtemperaturen var 3-4 grader - nu og da afbrudt af sæljagt.

Tasermiut-plantningen ligger ved Tasermiutfjorden ved foden af fjeldet med samme navn (højeste top 1850 m over havet) en halv dags bådrejse fra Nanortalik. Landskabsbilledet med fjorden omgivet af mægtige fjelde med sneklædte toppe gnistrende i solskinnet gav et overvældende indtryk.

Plantningen består af ca. 40.000 helt og holdent »selvproducerede« plantter, størstedelen sibirisk lærk. Årgamle nåle var ved besøget gullige, formentlig på grund af tidlig forårsfrost (eller kold sommer) - årets skud var uskadte. De ældre

planter er op til to m høje. Rødgran, hvidgran, sitkagran og hvidgran er plantet med varierende resultat. Foruden Sibirisk lærk er rødgran og sitkagran og hvidgran lykkedes bedst.

Den naturlige vegetation præges af tætte buske af dværgbirk, pil og krybende ene, en del urter og græs m. m.

Kanagssiagssat-plantningen ligger vel beskyttet længst inde i Tunugdliarfik-fjorden nogle timers sejlads fra Narssarssuaq flyveplads. De omgivende grønne fjeldskrånninger - Erik den Rødes land med Brattalid - er nogle af Grønlands bedste græsarealer. Plantningen ser på afstand ud som en plet ved foden af fjeldet. På nærmere hold ses kun en gruppe vindpåvirkede ældre træer plantet år 1890 - syv fyrretræer og en gran, 3-5 m høje, af hvilke fyrrene er næsten udgåede.

Såvel den første som den sidste skovplantning i Grønland udførtes her - sidst i 1953 med planter fra Danmark (hvoraf de fleste i første omgang døde på grund af transportvanskeligheder) og senere med planter produceret i egen planteskole (sammenlagt ca. 10.000 stk.). Plantningerne består hovedsageligt af sibirisk lærk, der gror bedre (ingen frostskaeder) end i Tasermiut-plantninger med en årlig højdetilvækst på 20-30 cm eller mere. De ældre planter er op mod 3 m høje. Rødgran, hvidgran, fyr, *Abies sibirica* m. fl. er plantet ud med varierende resultat. Af disse træarter er fyr lykkedes bedst, hvidgran dårligst. Vegetationen er frodig med urter af forskellige slags - navnlig blåklokkerne fanger øjet - græs og småbuske.

Venter på tilplantning

Den udførte skovdyrkningsvirksomhed må ses som et eksperiment, hvis resultat burde have været vejledende for beslutningen om at fortsætte eller nedlægge virksomheden. Resultaterne har stort set været gode - eksempelvis blev det første juletræ skovet i 1970, hvilket burde motivere ikke bare en fortsættelse af virksomheden, men også en udvidelse. I virkeligheden venter flere tusind hektar brugbar jord i Sydgrønland på tilplantning. Priser på skovprodukter såsom tømmer, juletræer, pyntegrønt m.m. er meget høje i Grønland, hvorfor selv ret høje anlægsomkostninger må være forsvarlige.

En planteskole var etableret og erfaringer af skovdyrkningsmæssig art opnået. Blandt de øvrige aktiver, der var til rådighed for en videre udvikling af arbejdet, kan nævnes faglig dygtighed, entusiasme, lokalkendskab og indleven i de specielle forhold på øen. Skovfoged Poul Bjerger, som i 18 år har varetaget plantningsopgaverne, er opvokset på Grønland, gift med en grønlænder og taler endog grønlandsk. Det er vidunderligt, siger han, at plante i denne jord - det giver *perspektiv*. Der er tale om levende ting, som forhåbentlig skal blive til glæde og gavn for de kommende generationer. Forudsætningerne for et godt resultat findes - gode planter, gode voksesteder, god ekspertise.

Alt talte for en fortsat og endog udvidet virksomhed. I stedet blev det nedlagt

Nedlægning

Efter inspektion af Danmarks finansudvalg i 1970 betegnedes land-



Hvidgran og sibirisk lærk plantet for 20 år siden i nærheden af Nanortalik i Tasermiut-fjorden.

brugsstationen i Upernaviarssuk som tabsgivende, og man besluttede at nedlægge den. Ved årsskiftet 1971/72 ophørte dens virksomhed i statens regi. Planteskolen, som hørte til landbrugsstationen, men som kun omfattede en lille del af dens samlede udgifter, blev nedlagt samtidig. Poul Bjerger ernærer sig nu som bogholder ved en fåreholderorganisation og ved salg af grøntsager og andre produkter fra planteskolen, hvis produktion af skovplanter er ophørt.

Et spændende stykke skovrejsningsarbejde er således blevet kvalt. Noget kommer dog til at bestå - nemlig plantningerne, som gror videre, og hvis pasning er overtaget af de respektive kommuner.

Landbruget kan genanvende spildevand

Miljølovens bestemmelser åbner mulighed for, at kommunerne kan afgøre, hvilke landbrugsejendomme der skal med ind under et spildevandsprojekt, og hvilke ejendomme der skal aflede spildevand på anden vis. Under forhandling i ministeriet om disse bestemmelser har Landboforeningerne fremsat ønske om, at der i bestemmelserne blev åbnet mulighed for, at spildevand fra en landbrugsejendom uden tilladelse kunne finde genanvendelse på ejendommen. Ønsket om at få genanvendelsesmuligheden slået fast i miljøloven hænger sammen med, at landbruget står over for betydelige investeringer i stalde og især i arbejdsbesparende udrensningsanlæg for husdyrgødning.

Vedrørende udrensningsanlæg er der over for ministeriet lagt vægt på, at landbruget må kunne vælge imellem en række forskellige tekniske løsninger, der spænder lige fra kom-

plicerede mekaniske anlæg til de såkaldte gylleanlæg, hvor ajle og fast gødning blandes sammen, og hvor gødningen lagres i store tanke, indtil udbringning og nedpløjning finder sted.

I en henvendelse til miljøministeren fra landboforeningernes formandskab fremhæves følgende:

»I landbruget finder vi, at gylleanlægene tilgodeser en række miljøhensyn. Når disse anlæg imidlertid ofte bliver skudt noget i baggrunden, skyldes det tekniske årsager. Sagen er den, at mængden af ajle i forhold til fast gødning fra husdyrene er utilstrækkelig til, at anlæggene altid kan fungere perfekt, og det er derfor ofte nødvendigt, hvis man vælger et sådant udrensningsanlæg, at tilsætte betydelige mængder vand for at gyllen i det hele taget kan pumpes op. Tilledning af husspildevandet til disse anlæg ville imidlertid kunne løse viskositetsproblemet samtidig med, at landmændene derved i højere grad ville være tilskyndet til at foretrække en miljøvenlig investering.

I mange af vore bestående landsbysamfund, som ofte overvejende består af landbrugsejendomme, skal der i de kommende år planlægges store investeringer i kloak- og rensningsanlæg. Af økonomiske grunde går der imidlertid en række år inden disse anlæg bliver etableret. Miljøforbedringen i mange af vore landsbyer vil derved blive udskudt i unødigt grad.

Ved at tillade husspildevandet fra landbrugsejendomme genanvendt på ejendommene ville dette bidrage til en hurtig løsning.

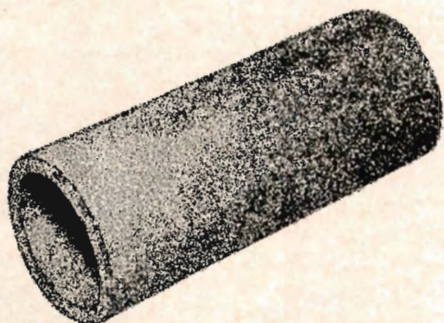
Ekstra fra Canada til FAO

Canadas delegerede i FAO gav forleden direktøren for Verdens Fødevarerprogram en check på 50.000 dollars. Beløbet var især indsamlet i provinsen British Columbia, hvor interessen for u-landes problemer har vakt borgernes interesse i en sådan grad, at de har oprettet egne hjælpeorganisationer. — Tidligere har Canada ydet hjælp i form af trillebørene, cement og skærveknusere. Canadas samlede bidrag til WFP har i 1975-76 en værdi af 190 mill. dollars.

Contorta-fyr til at fylde „hullet“

Svenskerne forudser en »tømmerkrise« om 15-20 år, fordi der i de svenske skove er for få træer i aldersklasserne 20-60 år. Derfor satser skovbruget på at plante contorta-fyr, som har en høj produktion og derfor kan drives i en kort omdrift. Svenskerne håber dermed at kunne imødegå mangelen på træ i de mest kritiske år. — Contorta'en har sin naturlige udbredelse i de vestlige dele af Nordamerika med hovedvægten i den canadiske provins British Columbia.

aflednings- manøvre



Der er vand i jorden.
Det har der altid været.
Men mange steder kan man godt
undvære vandet – i marker og under huse.
Drænrør leder vandet væk, simpelt
og effektivt.
Forøvrigt kan drænrør også bruges til f.eks.
ventilation i husmure. Eller som vinreoler.
Og så pynter de samtidig.
Vil De vide mere om drænrør?

**TEGL
INFORMATION**

Teglkontoret!
6870 ØLGOD · TELEFON 05 · 24 47 11

A L. HAMMERICH & CO
S GRØNNEGADE 57 - 8000 ÅRHUS C

TELEFON (06) 12 71 55

Diana skovtjære

Skovtjære 123 S

Skovtjære 433

Musetjære

Arbinol

Natriumnitrit

Specialmonterede
Gloria-sprøjter

v. skovrider Tage Hansen

4840 Nr. Alslev

tf. (03) 83 44 96

Stenvad Cementstøberi

Telf. Stenvad (063 - 8 24 11) 6

Arnold Westmark

Alle Δ mærkede rør
ALTID LEVERINGSDYGTIG

DRÆNRENSNING



Spuling af forurenede dræn-
systemer og vandrør foretages
med højtryksmaskiner.

Henvendelse kan ske til
Hedeselskabets lokale kontor
eller til hovedkontoret,

8800 Viborg,

telefon (06) 62 61 11, lokal 244.



HANDELSBANKEN

- altid med i billedet

PETERSEN & PEDERSEN

VIBORG

Telefon (06) 62 62 88

ALT I ELEKTRICITET

Union Betonvarefabrik
A/S..... Vojens (04) 54 13 30

Union

BETONVAREFABRIK A/S . VOJENS

(04) 54 13 30

GT-M og GT-F rør
Fliser
Kantsten
Fundamentblokke
Brændsten
Delta systembrønde
Landbrugsrør m/fals

SØNDERJYLLANDS
CENTRALE FABRIK

Dir. K Kjørulf priv..... (04) 85 12 44

Frøaviscentret

HUNSBALLE

Telefon Holstebro (07) 42 05 33

Frøavl og frøhandel

Det betaler
sig i ...



topsikring

- det bedste af AU/MLU

SKOVPLANTER - LÆPLANTER - HAVEPLANTER

SKÆRBÆK PLANTESKOLE

Skærbæk . Telefon (04) 75 12 50

Tilsluttet Herkomstkontrollen med skovfrø og -planter
Plantekatalog tilsendes gerne på forlangende

Kornvalse
til
landbrug



A/S MØLLESTENS
FABRIKKEN

engsko

Strømmen
8900 Randers
Telefon (06) 42 99 99

ELEMENTBROER - JERNBETONSPUNSPANKER

Specielle emner efter opgave.

Alt i betonvarer efter D. S. 400

Ringkøbing Cementvarefabrik - Tlf. (07) 32 16 00

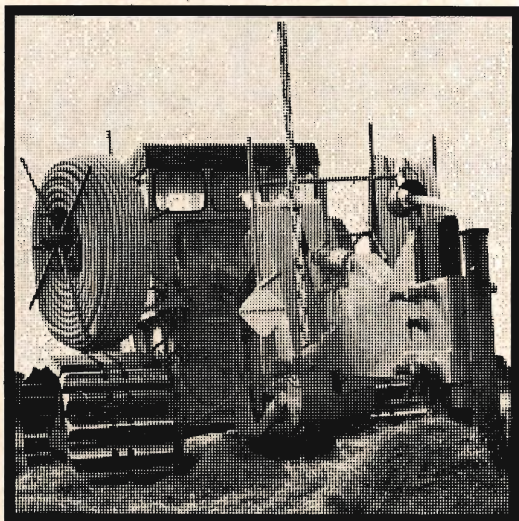
A/S N. SKYTTE

RØDE DRÆNRØR

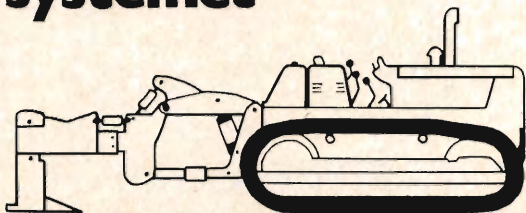
2" - 8" - samt grenrør i
forskellige dimensioner

GALTEN TEGLVÆRK (06) 94 30 29

Det er sjældent nymodens opfindelser er billigere.



**Erfaringen viser
imidlertidig noget
andet, når det
drejersig om
gravefri dræning
med Nordhastedt-
systemet**



- Gravefri dræning med plastrør er billigere end den tilskudsberettigede traditionelle dræning.
- Med det nye drænsystem fra Nordhastedt kan der drænes 5 ha pr. dag.
- Naturligvis uden arbejdsindsats for landmanden.
- Minimal strukturskade, selv på græsafgrøder.

Ja, jeg vil gerne have Scandræn's
brochure tilsendt.

Navn _____

Adresse _____

Postnr. _____

By _____

Sendes til:
Scandræn
Ringstedvej 432 · 4631 Lellinge
Telefon (03) 67 05 00

SCANDRÆN

Ringstedvej 432 · 4631 Lellinge
Telefon (03) 67 05 00



— det bedste
vandingsanlæg

Vandingsmaskiner fra 10 m³ pr. time
til 120 m³ pr. time.

Send os et kort eller tegning over Deres
marker eller forlang besøg.

Vi arbejder over hele landet.

Stærkeste rør med hurtige og
robuste koblinger.

Sprinklere, der vander jævnt.

DANSK VANDINGS INDUSTRI

Snoghøj pr. Fredericia tlf. (05) 95 22 11



**HAFNIA
HAAND I HAAND**

-helsikring i hverdagen

Hedeselskabets Centralplanteskole

Tvillum Skovgaard . Faarvang

Telefon (06) 87 15 00

- Planter af hårdføre racer til skov, læ,
- hæk, vildtræmiser og sommerhusgrunde.

**MODERNE HAVEREDSKABER
DER LIGGER GODT I HAANDEN**

**SUPER LET-
VÆGTSSKOVLN
»ZINCKLET«**

GØR ARBEJDET LET

LET MEN STÆRK SKOVL

FAAS OGSAA MED
STØVLEBESKYTTER

DEN ER RIGTIG



**ZINCK
GODTHAAB**

LANDBRUGSRØR spørg

GRINDSTED BETONVAREFABRIK A/S

TELEFON (05) * 32 06 88

G.T. rør, landbrugsrør, brøndgods, kantsten, fliser, fundamentsblokke,
specialvarer efter opgave

HEDESELSKABETS LABORATORIUM

Hjultorvet . 8800 Viborg . Telefon (06) 62 61 11



Laboratoriets
atomabsorptionsflammespektrofotometer

Autoriseret af landbrugsministeriet til udførelse af jordbundsanalyser.

Ansvarlig i henhold til autorisationen:
civilingeniør J. Frederiksen

Kemiske og fysiske jordbundsanalyser

Drikkevandsanalyser

Analyser af spildevand og vandløbsvand

Analyse af kalk, mergel og brændselsstoffer

I øvrigt mange arter

af kemiske og fysiske analyser

SPAREKASSEN

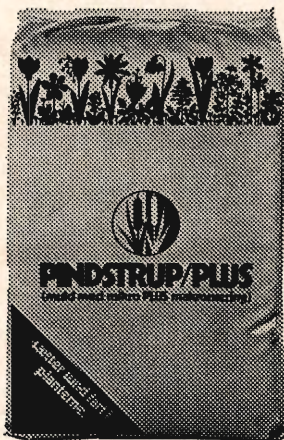
Midtjylland

sds

Hulkjærhus Planteskole

Rødkjærsbro
Telefon (06) 87 03 33 - 87 00 25

**PLANTER TIL SKOV,
LÆHEGN OG HAVE**



PINDSTRUP SPHAGNUM

leveres i følgende sortimenter og størrelser:

FIN	Poser à 430 l og 200 l
MELLEMFIN	Poser à 400 l
GROV	Baller à 520 l
PINDSTRUP/PLUS, næringsberiget	Poser à 200 l og 100 l
LØS USORTERET	vognlæs, min. 25-35 m ³
FÆRDIGBLANDING 1	Poser à 400 l
FÆRDIGBLANDING 2	Poser à 200 l

PINDSTRUP MOSEBRUG A/s

PINDSTRUP

8550 RYOMGAARD

Tlf. (06) 39 61 00



A/s **DANSK FRØHANDEL**

TRIFOLIUM - SILO

TAASTRUP (02) 99 00 11

KØGE (03) 65 11 43

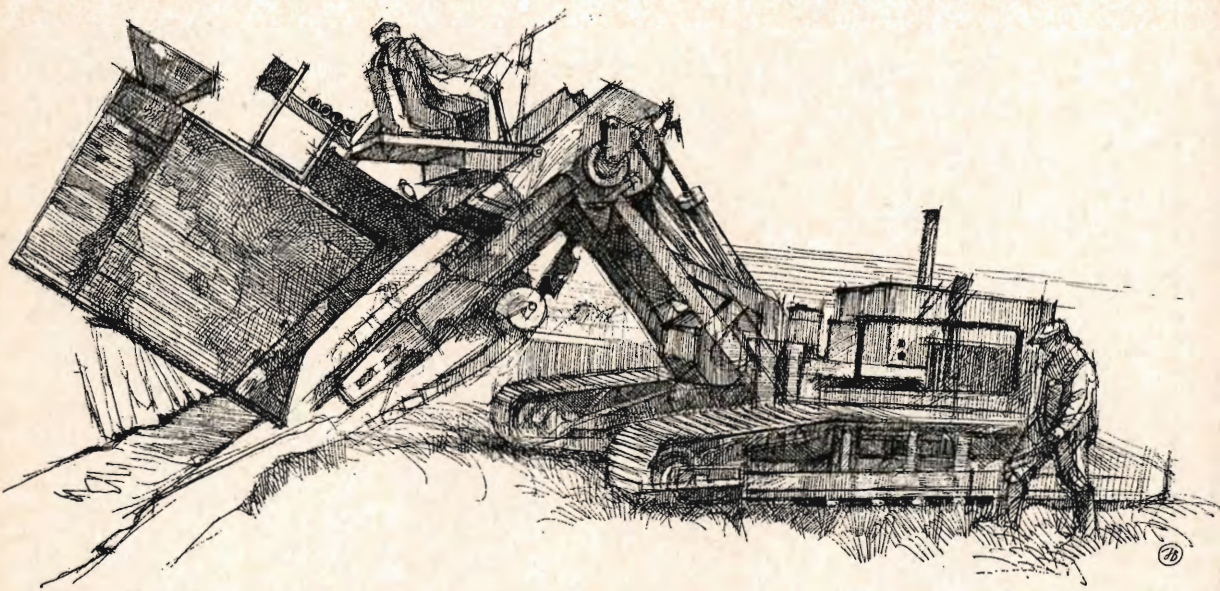
RANDERS (06) 44 72 11

GRENAÅ (06) 32 05 00

HEDESELSKABET

har erfarne konsulenter, som kan
vejlede teknisk og juridisk, når det gælder
dræning, rørlægning af grøfter,
udbygning af vandløb og miljøteknik.

Undgå på den måde fejlinvesteringer og
lovovertrædelser.



Hedeselskabets nye automatiske drængraver i maleren Johs. Bæchs streg

Hedeselskabet har distriktskontorer i

Brovst, Aalborg, Viborg, Ø. Jølby, Videbæk, Århus,
Varde, Kolding, Vejle, Haderslev, Tønder, Aabenraa,
Odense, Slagelse, Roskilde, Næstved og Nykøbing F.

og filialkontorer i

Aars, Svendborg, Hillerød, Rønne, Rønde, Sønder-
borg, Nakskov, Hjørring, Dybvad og Karise.
