



DET DANSKE HEDESELSKAB



Dansk Skovkontor A/S

SKOVBRUGSREDSKABER, SKOVHEGN, SKOVBRUGSKEMIKALIER

Vi har den ORIGINALE TOPSAKS RACHE

Beskyt nyplantninger mod VILDTBID med

CERVOL V til smøring på nåletræer

ARBINOLA til sprøjtning på alle arter

Postbox 1
4700 NÆSTVED

Forlang venligst brochure

Telefon
(03) 80 01 10

Dansk stålgærde - effektiv indhegning



NKT

AKTIESELSKABET
NORDISKE KABEL- OG TRAADFABRIKER
Gl. Banegaardsvej 25 . 5500 Middelfart
Tlf. (09) 41 10 30

HOLSTEBRO BETONVAREFABRIK A/S

Holstebro telf. (07) 42 00 03
42 07 88

Alt i betonvarer
indenfor
Dansk ingeniørforenings
normer
samt specialopgaver,
f. eks. spunsplanker

- AVERTER I HEDESEL- ●
- SKABETS TIDSSKRIFT ●

I/S Hage & Simony Skovadministration

Oremandsgård 4735 Mern

Øerne:

Skovrider J. Simony (03) 79 61 28

Skovfoged P. Kofoed (03) 71 63 47

Kontor (03) 79 60 09

Jylland:

Skovrider N. Aage (06) 46 38 13

PRINSENS BRYG

— en frisk pilsner



Findelt

85 % Faxe jordbrugskalk

AKTIESELSKABET

FAXE KALKBRUD

Frederiksholms Kanal 16 1220 København K Telefon (01) 13 75 00



Paludans Planteskole ^{A/S}

Klarskov - 4760 Vordingborg
Telefon (03) 78 20 09

SKOVPLANTER, LÆ-, HÆK- og HEGNSPLANTER



AKTIESELSKABET

MIDTBANK

MARKVANDING

DANREGN

SPECIALFIRMA · FORLANG TILBUD
BRANDE · TLF. 07-18 0755*

Tilbage til naturen ! - også når det gælder drænrør.

Tegl til dræn er lig med ler gravet ud af selve moder jords skød - æltet, formet til rør, tørret, brændt og bundtet uden paller, leveret til landmanden og gravet ned, hvor det virker i den natur hvorfra det kom. Det accepteres af naturen, d.v.s. det arbejder sammen med den, og er uskadelig overfor de følsomme, livsvigtige organismer, hvis tilstedeværelse omkring drænene er en forudsætning for et effektivt drænsystem. Tegldræn giver ingen statisk-elektriske spændinger, som binder jordpartiklerne ved indstrømningsåbningerne og blokerer disse.

Derfor
brug dansk tegldræn
- det langtidsvirkende dræn
fra FYN'S TEGL.



FYNS

TEGL

Industrivej 8, Grønnemose, 5560 Årup, Tlf. (09) 43 19 43



PVC-DRÆNRØR

altid på lager

Leveres omviklet med filter af fibertex,
kokos eller halm.

Nyrup Plastrør A/S

MIDTSJÆLLANDS HALMVAREFABRIK

4380 Nyrup - Tlf. (03) 60 31 00



fornuftig
forsikring

NYE DANSKE LLOYD
NYE DANSKE LIV

Hovedkontor:

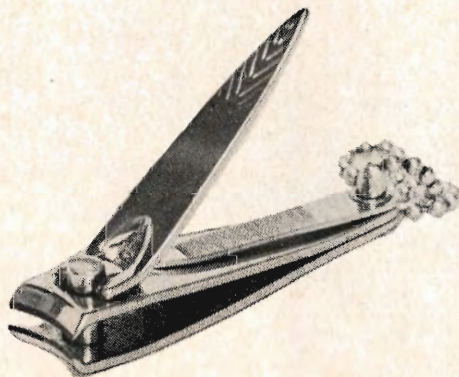
Rådhuspl. 14, 1583 København V.

Tlf. (01) 15 06 42

Lokalkontorer:

Overalt i landet

STRIPPER
har flere
fordele
end den første
»3 - i - en'er«...



(- den både afkvister
afkorter og bunke-
lægger i én arbejdsgang)

Maskinens maksimale kapacitet ligger på 90-100 træer pr. effektiv time.

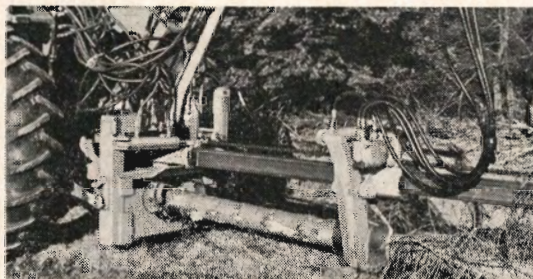
Iflg. Skovteknisk Instituts tidsstudieprøver:

7 cm brysthøjdediameter 75 træer pr. time x)

10 cm brysthøjdediameter 60 træer pr. time

13 cm brysthøjdediameter 45 træer pr. time

x) effektiv tid + 30 % driftsteknisk tillægstid.

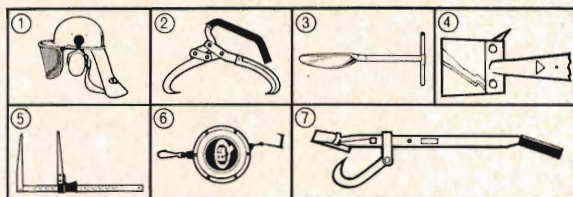


MIDTJYDSK HYDRAULIK A/S

Pårup pr. 7442 Engesvang

Tlf. (06) 86 52 22

EIA-tilbehør gør skovarbejdet lettere.

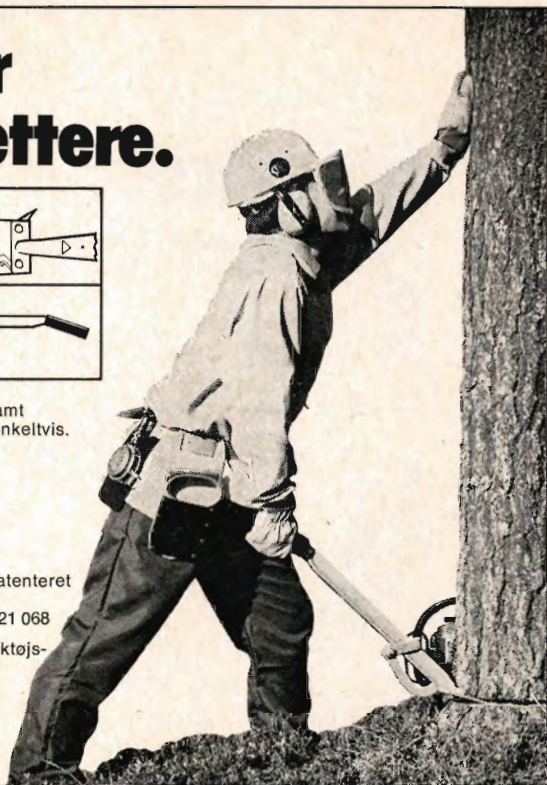


- ① Alt-i- eet-hjelm bestående af øjenværn, horeværn samt regnbeskytter monteret på hjelmen. Alle dele fås enkeltvis. Best. nr. 21 710
- ② Rullesaks. To værktøj i eet. Vendekrog og saks. Skede kan fås. Best. nr. 34 088
- ③ Plantebor model »Grønris«. Best. nr. 23 052
- ④ Barkspade med vendekrog. Udskiftelig klinge. Best. nr. 21 024
- ⑤ Klup, let model, skede kan fås. Best. nr. 21 082
- ⑥ Originalt selvopruvlende EIA-båndmål 15 m, med patenteret udløsningskrog. Best. nr. 21 200
- ⑦ Fældejern med vendekrog, kraftig model. Best. nr. 21 068

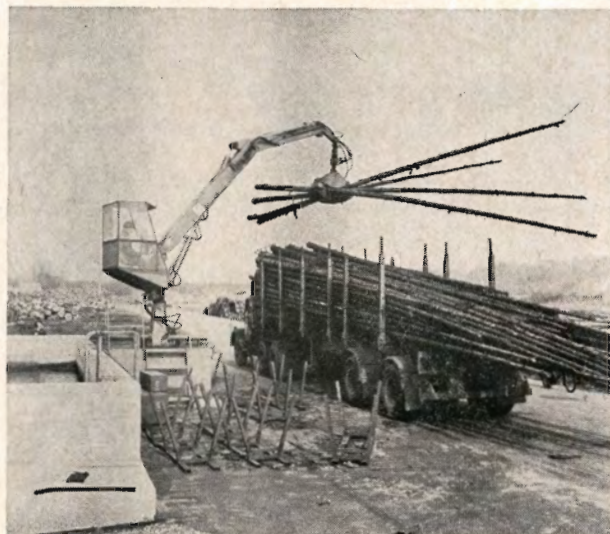
EIA-skovværktøj fås hos motorsavforhandlere, skovværktøjsfirmaer, værktøjsmagasiner m. fl.

H. P. VANGSKOV

Jagtvej 115 . 2200 København N. telf. (01) TA 831



Træ i faldende længder til Pindstrup giver:



- fuld udnyttelse af hele stammelængden
- nøjagtig opmåling ved modtagelse på fabrikken
- lavere arbejdstidsforbrug pr. skovet m³
- mindre investering til udsælbningsudstyr
- kun en sortering
- højt dækningsbidrag til skoven

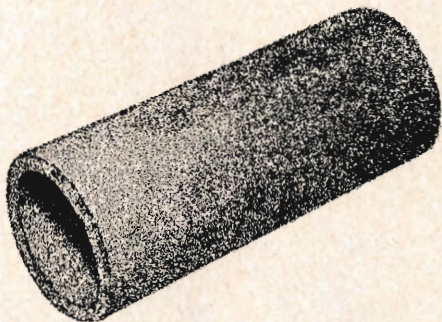
Kontakt venligst vort skovkontor for nærmere oplysninger.



Novopan Træindustri A/S

PINDSTRUP — 8550 RYOMGAARD — 06-396100

aflednings- manøvre



Der er vand i jorden.
Det har der altid været.
Men mange steder kan man godt
undvære vandet – i marker og under huse.
Drænrør leder vandet væk, simpelt
og effektivt.
Forøvrigt kan drænrør også bruges til f.eks.
ventilation i husmure. Eller som vinreoler.
Og så pynter de samtidig.
Vil De vide mere om drænrør?

TEGL
INFORMATION

Teglkontoret
6870 ØLGOD · TELEFON 05 · 24 47 11

A L. HAMMERICH & CO
S GRØNNEGADE 57 · 8000 ÅRHUS C
TELEFON (06) 12 71 55

Diana skovtjære

Skovtjære 123 S

Skovtjære 433

Musetjære

Arbinol

Natriumnitrit

Specialmonterede
Gloria-sprøjter

v. skovrider Tage Hansen

4840 Nr. Alslev

tlf. (03) 83 44 96

Stenvad Cementstøberi

Telf. Stenvad (063 – 8 24 11) 6

Arnold Westmark

Alle Δ mærkede rør
ALTID LEVERINGSDYGTIG

DRÆNRENSNING



Spuling af forurenede dræn-
systemer og vandrør foretages
med højtryksmaskiner.

Henvendelse kan ske til
Hedeselskabets lokale kontor
eller til hovedkontoret,
8800 Viborg,
telefon (06) 62 61 11, lokal 244.

Nr. 11

15. november 1975

96. årgang

Hedeselskabets Tidsskrift

I nummer 11:

Juletræer og pyntegrønt
Transportlettelser
for lerrør
Landbrug i Lombardiet
Ture i skoven
Vandløbs vedlige-
holdelse
Kornavl i brunkulslejer
Komprimeret jord løsnes

Redaktionen:

Redaktør:
Hans Sigfred Knudsen

Redaktionsudvalg:

Kontorchef B. Dalberg-
Larsen (formand)
Skovrider L. Oppermann
Afdelingschef N. Venov

Hedeselskabets Tidsskrift
udgår 12 gange årligt
til medlemmer.

Medlemsbidraget er
årligt mindst 20 kr.
eller én gang for alle
mindst 200 kr.

Tryk:
Carlo Mortensens
Bogtrykkeri, Viborg.

Annonceekspedition:

Hedeselskabets Hoved-
kontor, 8800 Viborg
Telefon (06) 62 61 11

Annoncepris: 70 øre/mm

Forsiden:

Drænrør i pakker og et
specielt rørlift til trakto-
ren kan give landman-
den en betydelig ar-
bejdslettelse, når han vil
dræne med lerrør. Læs
mere derom på de føl-
gende sider.

Produktions-vilkår for juletræer og pyntegrønt i sæsonen 1975

Danske producenter af juletræer og pyntegrønt må i forhold til sidste år notere et lavere kasseoverskud pr. styk og pr. kilogram.

De eksploderende råoliepriser i efteråret 1974 indskrænkede »euro-familiens« traditionelle indkøb af juletræer og dekorationsgrønt, og eksportmarkedet var mod sæsonens slutning præget af afsætningsvanskeligheder og tab.

Efter forhandlinger allerede i maj måned er producenterens salgspriser i år kun hævet med ca. 6 pct., hvorimod klippeakkorder er steget 11,5 pct. og timeløn 15,5 pct. samtidig med, at kørsel og materialeindkøb også er fordyret.

Erhvervene imødegår lønsomhedsnedgang med øget rationalisering. Klipping af pyntegrønt og fældning af juletræer kan ikke sammenlignes med landbrugets høst, hvor hele afgrøden hjemtages. Grene og træer vurderes enkeltvis på voksestedet, og det, der skønnes egnet som handelsvare, klippes, fældes og pakkes til forsendelse. Rationel mekanisering er svær.

Danmark eksporterer 80-90 pct. af den nævnte produktion og er udsat for konkurrence, idet importlandene søger at blive mere selvforsynende - Tyskland f. eks. med omorika- og ædelgranclip og Sverige med rødgranjuletræer.

Er det svært at mekanisere klippeprocessen, er der til gengæld lettelser og besparelser at hente i planlægning, metodeudvikling og etablering af handelskanaler.

Hedeselskabet tager i udstrakt grad del i dette udviklingsarbejde. Gennem uddannelse på ekskursions- og kurser og ved at drive lokal og central handel med juletræer og pyntegrønt sikres det, at skovarbejdere og funktionærer har kendskab til moderne produktionsformer. Selskabet er således i stand til at administrere skovejernes investeringer på et felt, hvor kasseoverskuddet især i disse år er i søgelyset.

Lerrør fra teglværk til drængroft i pakker

Nordfynsk teglværk har
rationaliseret et arbejdskræ-
vende led ud af rørtransporten.

De blødpresede rør tages fra strygema-
skinen og lægges i tørre-reolen. I en 8 ti-
mers arbejdsdag kan der produceres
15.000-20.000 6,5 cm rør.



Råstoffet, som teglværkerne bruger til deres produkter, hentes i jordens lerlag. Både sø- og moræneaflejringer kan være egnet til teglfremstilling.

Der skelnes mellem rødler og hvidler (mergeller). Det første ligger øverst i aflejringerne og er i tidens løb vasket rent for kalk. De tilbageblevne jernforbindelser bliver derfor dominerende i farvedannelsen, når leret brændes — det brænder rødt, siger man. I hvidleret kommer kalkindholdet til at dominere farvedannelsen under forvandlingen til tegl — det brænder gult.

Lerrørene fra Hemmerslev Teglværk indeholder 60 pct. rødler og 40 pct. hvidler, en blanding, som ledelsen efter års erfaring finder ideel.

Et teglværk på Nordfyn, Hemmerslev, har forbedret sit transportsystem, så det får speciel adresse til arbejdsbetrængte landmænd, som skal have deres jord drænet.

Teglværkets tilbud indeholder en arbejdslettelse i den sidste fase af lerrørtransporten, idet rationaliseringen, som er udtænkt af teglværks-ejer Gunnar Olsen, tager omlæsningen fra lastbil til landbrugsvogn ud af transportledet.

Systemet er en forlængelse af teglværkets egen interne transport. Allerede i ovnen pakkes de brændte rør i 600 kilos pakker, som med gaffeltruck og speciel rørgreb kan læsses på lastvogn. På marken, som skal drænes, læsses rørpakkerne af ved hjælp af kran og rørgreb.

Den følgende transportfase rummer den allerede omtalte arbejdslettelse for kunden. En specialgreb byg-

get til standardtraktorens 3-punkt-ophæng føres, når traktoren bakker, ind i den aflæssede pakkes nederste lag rør, rørliften aktiveres af traktorens hydrauliske system, pakken med rør hæves, transport til grøften og udlægning kan begynde. Grebens tænder kan justeres, så de passer ind i de gængse rørstørrelser.

*

Som det fremgår af illustrationerne, kræver pakkemetoden ingen pal-ler, som er stærkt omkostningsbelas-tende, og hertil kommer problemet med at få dem returneret til teglværket.

Pakke- og rørliftsystemet forekom-mer enkelt og let at betjene. På en stor fynsk gård, som skulle have drænet et større areal, blev ejerens to halvvoxne sønner så grebet af det, at de lagde samtlige 70.000 rør ud – op til 8000-9000 om dagen.

Også på teglværket giver rør i pak-ker en bemærkelsesværdig arbejds-besparelse. Hvis tre mand skal læsse løse rør på en 11 tons lastvogn med håndkraft, tager det ca. 2 timer at fylde den. Med rørene i pakker kan en mand med gaffeltruck læsse dem på 1 time. Og ved aflæsningen kan den samme mandstimesbesparelse op-nås.

Rørpakken holdes sammen med nylon-snor. Bundtningsmetoden blev Gunnar Olsen bekendt med i Hol-land. Pakkens opbygning er hans egen ide og er blevet praktiseret i 2 år. Pakken skulle først og fremmest være håndterlig – derfor ligger røre-ne i 2 rækker – og dens vægt være tilpasset en almindelig traktors hy-drauliske løfteevne.

Rørliften laves af smedemester Helge Andersen, Sdr. Esterbølle, som



De brændte rør pakkes, før de tages ud af ovnen. De bundtes ved, at der lægges nylon-snor mellem hvert lag. Senere får pakken en plasthætte over. I en pakke med 6,5 cm rør er der 322 stykker, og de vejer ca. 600 kg.

Kran med rørgreb giver en let aflæsning hos landmanden.



tidligere har givet teglværksledelsens finesse-udkast fast form.

*

Hemmerslev Teglværk, der blev oprettet omkring 1912, er kendt som et *rørværk*. Ved et salgssamarbejde med andre teglværker gennem Fyns Tegl har det været muligt at satse ensidigt på rørproduktion. Og siden vedtagelsen af den nye grundforbedringslov, hvorefter der ydes et tilskud til dræning på 25 pct., har teglværkerne kunnet notere et stigende forbrug af rør.

Det nordfynske teglværk producerer ca. 2,5 mill. rør om året, svarende til 6 mill. murstensheder. Heraf udgør 6,5 cm-størrelsen 60 pct., 8 cm 20 pct. og de tre større dimensioner resten.

Teglværket har været i familieejede i tre generationer og er gået i arv på spindesiden. Axel Jeppesen, der overtog det i 1929 og drev det til 1965, skabte dets renommé som rørværk. Han er også en af pionererne med hensyn til grenrør, som han tilførte en muffe, der hindrer forskydninger i koblingen ved f. eks. vanskelige jordbundsforhold. Det er oftest ved påhugningerne, der opstår brist i et dræningssystem, og ikke mindst Hedeselskabet har vist interesse for udviklingen af grenrør.

I mange år blev tuden klinet til hovedrøret og tørret og brændt sammen med det. Før et års tid siden fandt Gunnar Olsen frem til en mere enkel metode, hvorefter tuden limes på efter brændingen med en lim, som

Traktor monteret med rørlift klar til at køre i marken med en pakke rør. Arbejdet med at læsse på landbrugsvogn spares.





Gunnar Olsen og Axel Jeppesen med en af teglværkets specialiteter, grenrøret.

er udviklet på kalk- og teglværkslaboratoriet i Hasselager.

Som et af billederne viser, er tuden ikke sat midt på hovedrøret, en placering, der kan have betydning, når rørlæggeren skal koble en stikledning på. Hvis den ikke rammer tuden, kan problemet måske klares ved at endevende grenrøret.

— — —

I indkøringsperioden er det Hemmerslev Teglværk, som har stillet et antal rørlift til rådighed. Hvis systemet slår an, forudses det, at entreprenørerne anskaffer dem, en investering på 1000-1500 kr. pr. stk., og tager dem med til arbejdspladsen.

Hans Sigfred Knudsen.

Behov for godt 7 mill. lerrør

Hedeselskabets Grundforbedringsafdeling har undersøgt behovet for drænrør i 1975-76, og baseret på overslag fra distrikterne kan der forudses et forbrug på godt 7 mill. lerrør. Anvendelsen af forskellige rørdimensioner er i det følgende angivet i kilometer:

64	km	5,5 cm rør
1445	km	6,5 cm rør
521	km	8,0 cm rør
244	km	10,0 cm rør
42	km	12,5 cm rør
13,5	km	15,0 cm rør

I 1976-77 ventes stort set det samme forbrug. Et enkelt distrikt imødeser dog en stigning på 100 pct., og et andet venter en 50 pct. stigning.

Vi smagte vin, ris og Parmaskinke i Italien og så Milano-banks 50 elite-tyre

I oktober holdt IFAJ, International Federation of Agricultural Journalists, kongres i Italien med 150 deltagere. Fem kom fra Danmark, og blandt dem var Tidsskriftets redaktør. Kolleger fra de fleste egne af kloden deltog, og foruden Vesteuropa var USA, Japan, Korea, Vestpakistan, Bangladesh, Iran, Israel og Australien repræsenteret.

Kongresby var Milano, og i den uge, mødet varede, fik deltagerne lejlighed til at se landbrug og beslægtede virksomheder i Lombardiet i den frugtbare Po-dal: Dyrkning af ris og druer, kvægavl, tilberedning af Parma-skinker, et nyt kontrolcenter i forbindelse med inseminering og et uddannelsessted for hortonomer.

En mark med vinstokke og tunge drueklaser virker dragende på nordboen, som besøger Italien, og det skyldes ikke alene interesse for det færdige produkt, vinen. Der er i folk fra de nordlige himmelstrøg en fornemmelse af, at blandt alle plantevækster formår druen at fange og fastholde varme og bestråling fra den sol, de selv kan føle sig svigtet af.

Med eller uden bagtanke havde de italienske værter tilrettelagt IFAJ-programmet, så landbrugsjournalisterne den første dag fik indblik i landets vinproduktion.

Det var der enestående lejlighed til i Verona, hvor VINITALY 75, Europas største vinudstilling, var arrangeret i det store kompleks af udstillingshaller, som dækker 20.000 m². 800 vinfirmaer havde udstillet 120.000 flasker til en værdi af 1 mill. kr. Udstillingen havde 50.000 besøgende og heraf var 5000 opkøbere.

Trods et stort vinforbrug i Italien bliver der af de 65 mill. hl, som produceres årligt, et anseligt kvantum til eksport. Og den har som bekendt bragt mislyd ind i handelssamkvemet med Frankrig, som af hensyn til egne vinbønder ønsker at dæmme op for den billigere italienske vin. Ved den tyske grænse pålægges italiensk vin også en afgift – for at beskytte den tyske ølindustri, sagde italienerne med nogen bitterhed.

Og immervæk går bestræbelserne – også i andre landbrugsgrene – ud på at rationalisere og producere mere. Men kan menneskene ikke, kan klimaet undertiden bidrage til at mindske produktionen. »Vinbonden« dr. Balestrieri nær Pavia syd for Milano forudså på grund af ugunstige vækstbetingelser en høst, der var 25 pct. mindre en året forud.

Hans investering i bygninger og

maskiner var storslået og betegnelsen *typisk vinfarm* noget misvisende. Imponerende mekanisering og lagerkapacitet dækkede hele produktionskæden fra vinstok til vinen var omsluttet af flaske.

De store investeringer, 2 mill. kr. i bygninger og maskiner, var baseret på 35 ha. Den normale produktion blev opgivet til 65 hl vin pr. ha. Salg af jord forekommer sjældent, og handelsprisen for mark med vinstokke er 150.000 kr./ha. Vinproduktionen er trods mekanisering arbejdskrævende, og virksomheden beskæftigede 15 heltidsansatte plus 25 i høst-sæsonen.

For den enkelte vinbonde er hans afgrøde betydningsfuld, men målt med Lombardiets andre erhverv er vindyrkningen kun marginal, og sammen med frugtavl lægger den kun beslag på 2,2 pct. af arealet.

Få sunde landbrug

Lombardiet, Italiens rigeste region, er halvt så stort som Danmark med 8,6 mill. indbyggere. Halvdelen af arealet er frugtbar Poslette-land, som er blevet forbedret gennem århundreder og forsynet med et højt udviklet overrislingssystem, der gør det muligt også at dyrke ris, 1 mill. tons årligt. Og på en gård med malkekvæg kunne der ved hjælp af gennemført vanding bjerges 8 græsafgrøder.

Landbrugets krumtap er husdyrholdet, som tegner sig for 80 pct. af indkomsten. Af den salgbare produktion kommer 31 pct. fra mælk og mælkeprodukter og 47 pct. fra kød, hvoraf hovedparten hidrører fra in-



Der produceres årligt 65 mill. hektoliter vin i Italien.

dustrielt opdrættede kyllinger og svin – de sidste ofte opfedet i svinefabrikker nær ved mejerier. Kun 5 pct. af indtægten kommer fra salg af korn.

Der er, som en kollega sagde, for få sunde landbrug, det vil sige drevet af ejeren selv, i Italien. Også i det frugtbare Lombardi var landbrugsstrukturen skrøbelig, idet 43 pct. af landbrugene er på mindre end 4 ha og betegnedes som marginale. En

gruppe på 9000 af de såkaldte Lombard-landbrug havde tilsammen et tilliggende på 300.000 ha. De er i de fleste tilfælde forpagtet ud, og ved et besøg på to med et areal på adskillige hundrede ha blev det oplyst, at det ene var ejet af to hertuginder og det andet af en bladkonge. Den ene bedrift beskæftigede 30 arbejdere, som boede i ringe boliger – 30 stemmer til kommunisterne, anslog en kongresdeltager.

Efter krigen var 40 pct. af Italiens befolkning beskæftiget ved landbrug. I dag er tallet mere end halveret, og i Lombardiet udgør landbrugets heltidsbeskæftigede kun 5,4 pct. af de arbejdsdygtige. Under højkonjunkturen søgte mange fra landet til industrien og kan sikkert i dag tælles med blandt Italiens 1 mill. arbejdsløse.

Selv om Italiens bedste landbrugsjord ligger i Lombardi-regionen, er landbrugets økonomiske betydning også her vigtig i forhold til den enorme industrielle udvikling, som sideløbende har fundet sted.

Lovdekret om Parma-skinken

I forbindelse med omtalen af det lombardiske landbrug – og med debatten i Danmark om produktion af tungere svin i mente – skal nævnes regionens specialitet, Parma-skinken, hvoraf der produceres 4 mill. om året.

Det er næppe sandsynligt, at danske landmænd kan skabe en tilsvarende produktion, da en af forudsætningerne er et klima med tør og ilt-rig luft, som findes i nogle få dalstrøg syd for byen Parma.

Den italienske regering vedtog 4. juli 1970 en lov, som fastlægger de geografiske grænser for skinketilberedningen, der foretages af 300 skinkefabrikker – de fleste privat ejet.

I loven siges, at skinkerne skal komme fra voksne svin, dog ikke søer og orner, at de i tilberedningen skal formes som kyllingelår, at væg-

– Hvem ejer denne virksomhed, spurgte kongresdeltagerne, da de besøgte en tyrestation og en forsøgsstation.

– Cassa di Risparmio delle Provincie Lombarde, lød svaret – altså en af Norditaliens største pengeinstitutter.

– Giver f. eks. tyrestationen overskud?

– Næppe. Banken yder tværtimod et årligt tilskud på op mod 1 mill. kr.

Hos journalisterne bredte sig derfor den opfattelse, at disse virksomheder – foruden deres uomtvistelige nyttevirkning – tillige fungerede som blikfang i bankens reklametjeneste.

Deres medarbejder fik lejlighed til at kigge i bankens regnskab for 1974, det 152. – Det fremgik deraf, at statusbalancen var 107 milliarder kr., og at en særlig Agricultural Credit Section heraf havde en balance på 4 milliarder kr. Som driftslån til landbruget var opført 809 mill. kr. og som investeringslån 1210 mill. kr.

Det italienske landbrug, og mange andre landes, har kun yderst begrænset adgang til at låne i realkredit-institutioner.

ten skal være 8-9 kg, at det færdige produkt skal have en delikat og sødlig smag, som kun er lidt salt, at modningstiden skal være 10-12 måneder, og at overtrædelse af loven straffes med bøder op til 5000 kr.

Italien har 80 års erfaring i fremstilling af Parma-skinker, som saltes let og tørres på åbne terrasser. Under selve modningen, som kontrolleres i store haller, taber skinkerne op til 25 pct. af deres vægt. I forretninger koster en Parma-skinke 70-80 kr. pr. kilo.

Svinene, som skinkerne tages fra, fodres op i Po-dalen på majs og valle til en vægt af 180-200 kg. Producenten opnår en pris på 7-9 kr. pr. kg levende vægt og har i den sidste tid kunnet notere en prisstigning på 25 pct.

Parma-skinken kan ikke blive en konkurrent til danske skinker på det amerikanske marked, da USA af frygt for udbredelse af smitsomme sygdomme, f. eks. mund- og klovesyge, ikke tillader indførsel af råt kød.

Storbank bag gartnerskole

En bemærkelsesværdig institution er gartnerskolen i Minoprio, som ligger mellem Milano og Como. Den blev oprettet i 1964 af den norditalienske bank Cassa di Risparmio delle Provincie Lombarde og giver 105 14-18-årige elever op til 5 års undervisning, som senere giver dem mulighed for at indtage ledende stillinger i det forgrenede gartnererhverv eller for videre studier på universiteter.

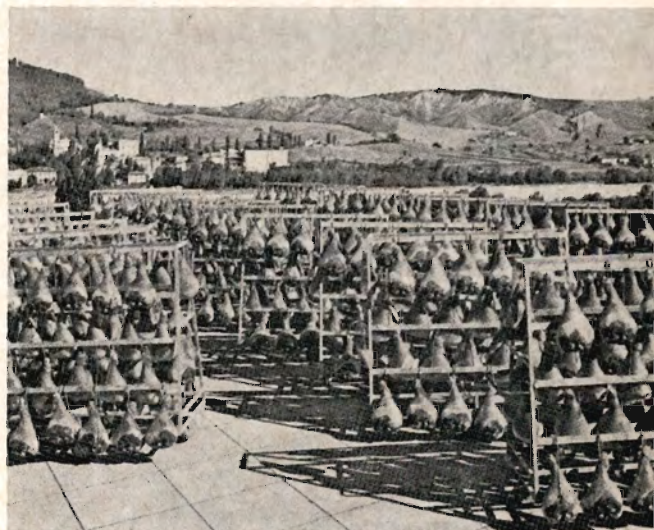
Undervisningen er delt mellem te-



Parma-skinken, formet som et kyllingelår.

ori og praksis. Det sidste er der rig lejlighed til at udfolde på 62 ha, der hører til skolen. Af dem er 2200 m² under glas. I det veludstyrede laboratorium var der under kongresdeltagernes visit forsøg med gerbera. Heri indgik foruden form og farve også iagttagelse af blomstens holdbarhed i afskåret tilstand – 20 dage ville være ideelt, sagde en laboratorieleder, vi må også tænke på gartnerernes omsætning.

Parma-skinker tørres på åben terrasse.



I frugtplantagerne var æblehøsten i gang. 50.000 m² var dækket af tætmasket net for at beskytte frugten mod haglskade. 10.000 m² net kostede 18.000 kr. Et bemærkelsesværdigt vandingsystem sikrede i nogle beplantninger, at hvert træ fik tilført 10 liter vand tilsat gødningsstoffer i timen.

Den italienske dagligdag har et usædvanligt vedhæng af fortid. Det indebærer uvurderlige værdier, men forståeligt nok føles den historiske arv af mange som et tyngende åg over hele nationen. – Men for de unge gartnere var det en gave, at munke århundreder tidligere havde drænet og dyrket den jord, de syslede på.

I en af forsøgsstationens gamle bygninger havde den italienske frihedshelt Garibaldi i 1859 haft et flygtigt møde med grevinde Giuseppina Raimondi, og det førte til giftermål. Da parret kom ud af kirken, fik Garibaldi stukket en papirlap i hånden, hvorpå der stod, at den så inder-

ligt tilbedte var gravid. Skilsmissen var en kendsgerning øjeblikkeligt. Kun 5 minutter efter, at ja'et var sagt i kirken, havde Garibaldi pakket sin bagage og forladt Minoprio for stedse.

Foders rolle i kvægs formering

– Stadig forbedring af teknik i forbindelse med udvælgelse, nedfrysning og opbevaring af tyresæd har ikke alene skaffet tyrestationen i Zorlesco berømmelse i Europa, men over hele verden, sagde dr. *Salvatore Bogliolo* til journalisterne, da de besøgte den moderne station, som også ejes af den tidligere nævnte Lombardi-bank.

For en dansker, som hidtil havde troet, at alt af værdi for kvægavlen var kommet fra Skals Tyreholdsfor-

Tyrestald på den moderne station i Zorlesco, hvor et omfattende forsøgsarbejde er begyndt.





Modne ris-aks.

ening, vakte oplysningen interesse.

Og måske kan netop startede forsøg fra det italienske tyrecenter få betydning for moderne kvægavl verden over. Et moderne laboratorium er begyndt at tage prøver af foder, blod og jord for at klarlægge fodrets indflydelse på kvægets frugtbarhed, som er et tilbagevendende problem, hvor insemineringsmetoden anvendes.

De indledende undersøgelser har allerede vist, at protein- og mineralfattigt foder i op til 70 pct. af tilfældene har indflydelse, når der er befrugtningproblemer. Og blodprøver i forlængelse heraf vil give et »fotografi« af dyrenes almene sundhedstilstand.

Prøverne udtages af teknikere uden udgift for stationens kunder, og andre skal kun betale for de kemikalier, som medgår til analyserne.

Et andet bemærkelsesværdigt initiativ er rettet mod at finde en metode, hvorefter køers drægtighed kan konstateres efter 15-20 dages forløb.

Dr. Bogliolo måtte dog beklage, at insemineringsmetoden i italiensk kvægbrug er i kraftig tilbagegang. Zorlesco-stationen kunne ene notere fremgang, fordi alle dens 50 tyre var afprøvet. – En sortbroget tyr af den berømte amerikanske Seiling Rockman-stamme havde f. eks. tilført 14.000 døtre fordelt på 7000 besætninger en gennemsnitlig merydelse på 435 kg mælk i forhold til mødrenes ydelse.

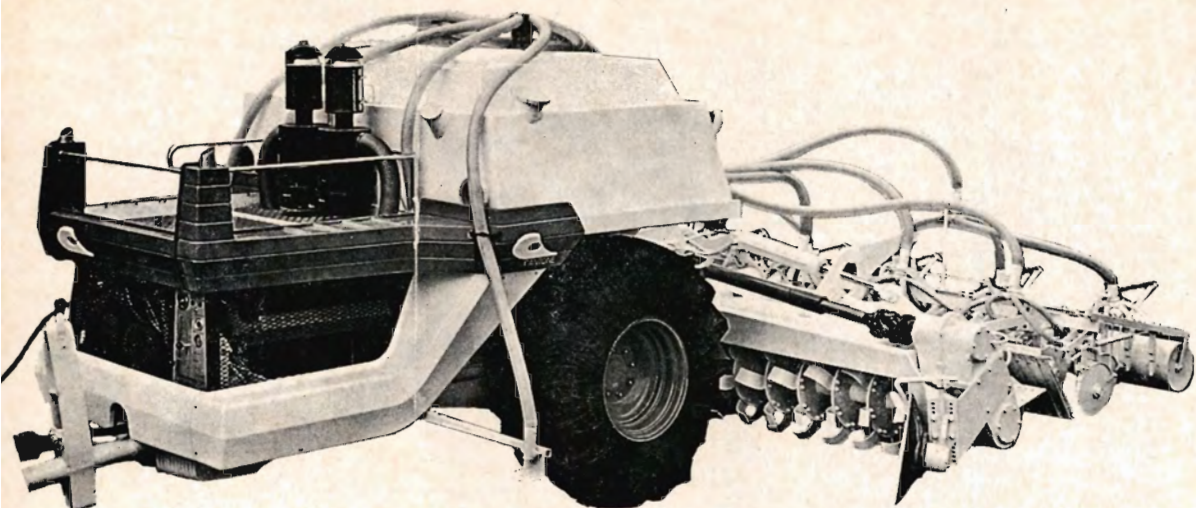
Risdyrkning mekaniseres

Risdyrkingen er den italienske landbrugsgren, der har opnået den højeste grad af mekanisering, hvorved arbejdsforbruget er bragt ned fra 1000 til 67 mandstimer/ha.

På et stort risdyrkende landbrug var der udstillet en vældig kombineret maskine, som med knivharve kunne tilberede såbedet, så ris og granuleret gødning og tromle i én arbejdsgang. Pris $\frac{3}{4}$ mill. kr., vægt

Piemontese-tyr, italiensk kødrace, hvoraf der findes enkelte besætninger i Danmark.





Kombineret maskine til risdyrkning, pris $\frac{3}{4}$ mill. kr.

12 tons. – Da jorden holdes fugtig, indtil risen høstes, er mejetærskernes store hjul erstattet af bæltter.

Den overvejende del af Italiens ris avles i et sammenhængende område syd for Milano. I alt dyrkes der ris på 191.000 ha fordelt på 13.500 landbrug.

Målt med verdens årlige risproduktion på 320 mill. tons er den italienske med 1 mill. tons ikke overvældende. Men da kun 11-12 mill. tons af den samlede rismængde udbydes på det internationale marked, er den italienske andel her på $\frac{1}{2}$ mill. tons relativ stor.

Krisen i 30'erne havde nær udsløttet italiensk risdyrkning, og den kritiske situation forstærkedes af, at verdensmarkedet på samme tid blev oversvømmet af asiatisk ris til dumpingpriser. Først efter 1945 kom risdyrkingen på fode igen ved hjælp af støtteordninger, mekanisering og mere ydedygtige sorter, og sidst, men ikke mindst, da det under Fællesmarkedsforhandlingerne lykkedes de italienske forhandlere at få ris med på listen af landbrugsvarer, som omfattes af markedsmekanismen.

En realistisk tysk kollega, som så et vældigt silokompleks til ris under opførelse, formodede, at ikke så få D-mark var tilflydt foretagendet, og at eksporten formentlig tærede på EFs landbrugsfond, hvortil tyskerne også yder væsentlige bidrag.

Den stabiliserende faktor i risdyrkingen er Ente Nazionale Risi, en kommission, som siden oprettelsen i 1931 har styret priser og eksport, støttet kampagner for større forbrug og sørget for lagerkapacitet.

Hans Sigfred Knudsen.

Italien i tal

54 mill. indbyggere (179 pr. km²).
3,2 mill. eller 17,3 pct. af den arbejdsdygtige befolkning er beskæftiget ved landbrug.

13 universiteter med 8146 landbrugsstuderende.

70 uddannelsessteder for landbrugsteknikere med 17.750 elever.

Husdyr: 8,5 mill. stk. kvæg, 7,8 mill. får, 0,9 mill. geder, 8 mill. svin og 0,6 mill. hovdyr.

Areal 301.230 km². Heraf 22,6 pct. ager (plainland), 42,8 pct. bakkeland (hills) og bjerge 34,6 pct. — 3 mill. ha ager kan overrisles.

Vandreture i Hedeselskabets plantager

I den populære brochure-serie *Ture i danske Skove*, som udgives af Dansk Skovforening med støtte af Miljøministeriet, er der netop kommet to, der kan vejlede spadserende gennem Hedeselskabets plantager: Birkebæk syd for Herning og Dejbjerg nord for Skjern. Et udvalg af deres seværdigheder er overført til brochureerne i Thor Axelsen Drejers fine streg.

Der er skitseret tre travemuligheder i hver plantage, og længden varierer fra 2 til 8 kilometer.



Birkebæk plantage udgør med sine op-rindelige 750 ha en del af et plantagekompleks på 3000 ha. I de 100 år, plantagen har eksisteret, er der udført mange forsøg med plantning og med utraditionel udnyttelse af træet, bl. a. til trækul, tjære og fyrrenåleolie. I dag hugges der årligt 4300 m³ til forsyning af savværker og spånpladeindustrier.

Plantagen vil i de kommende år skifte karakter. De nuværende gamle bevoxsninger af ensaldrende rødgran vil i næste generation komme til at bestå af forskellige nye nåletræarter i den egentlige produktionskov, omkranset af løvtræbælter langs udkanter og veje. Det har nemlig vist sig, at når der er tilvejebragt et bedre skov-

klima med læ og en mere næringsrig jordbund, så trives både bøg og eg samt ædelgran, grandis, sitka, serbisk gran og japansk lærk udmærket. Den velprøvede rødgran vil også i fremtiden i vid udstrækning finde anvendelse. Plantagen vil således stedse være under opbygning og forandring, så området i fremtiden vil kunne byde på et mere varieret skovbillede.

En af de lagte ruter fører vandrerne fra skoven til et andet fængslende terræn langs med Rind å, og en anden leder til Ronden, en mose, der nu henligger i fri natur.

Nord for Birkebæk plantage ligger Hjortsballehøje, to bronzealderhøje, som indtager en fremtrædende plads i Hedeselskabets historie, idet det var herfra, selskabets stifter Enrico Dalgas ofte skuede ud over den kommende plantningsopgave.



Vandreturene i Dejbjerg plantage er henlagt til den sydlige og ældste del, som blev tilplantet i årene 1903-15 af fanger fra Gedhus-lejren, en filial af Horsens tugthus. Plantningerne har gentagne gange været hærget af brand.

Dejbjerg hede og bakker var hjemsted for rækkerne, et folkefærd, som var understødt af det øvrige samfund på grund af deres levevis og »urene« arbejde. Deres liv og færden er omfattende beskrevet. Helmisdalen, som en rute er lagt gennem, har antagelig fået denne betegnelse, fordi rækkerne transportererede selvdøde dyr ad den vej til deres boliger. Udtrykket helmis bruges om en udslidt hest.

I plantagens sydlige del står Dalgas-stenen, rejst 1897 på initiativ af Bølling-Nørreherreders Landboforening. I en beretning om tilblivelsen af mindesmærket skrives der, at »herfra kan ses 32 kirker fjernt og nær og overses henved 50 kvadratmile land!«

Fra en af turene kan der tages en afstikker til den smukke gamle Bundsbæk vandmølle. Bygningerne er købt af Skjern Museum og agtes indrettet som egnsmuseum. hk.

Vandløbene inddeles i grupper

Overkonstruktør

*Henning Madsen, Hedeselskabet
i Videbæk, skriver om
vedligeholdelse og administration
af kommunevandløb.*

Færre og færre mestrer den kunst, det er
at svinge leen på sideskråningerne.



En dansk konge dekretede engang, at intet vandløb måtte nå havet uden at have gjort gavn. Man spørger uvilkårligt – gavn for hvem? For helt fra den allerældste tid og til vore dage har striden stået om ejendomsretten til vandløbene og deres indhold af forskellig art.

I det følgende skal kun behandles *kommunevandløb*. Amtsvandløb og private vandløb, som ofte findes i hver sin ende af kommunevandløb, er en anden historie.

I vandløbene er der gennem årene, med større og mindre held, gjort forskellige indgreb. Et vandløb med for stærkt fald er blevet udbygget med stryg og styrt for at mindske vandhastigheden, så faren for nedskridning af sideskråningerne blev mindre, og materialevandringen nedsat. I ældre tid blev nogle vandløb stemmet op for at give kraft til et mølteri og i nyere tid for at forsyne et dambrug med vand. Men de største og formentlig også væsentligste indgreb er sket for at sænke vandstanden til gavn for vandlidende jorder, så disse blev dyrkbare. Men enten et vandløb fungerer i den ene eller den anden hensigt – ét står fast, nemlig at de skal renses og vedligeholdes.

Vedligeholdelse

Nu påhviler det kommunalbestyrelsen at drage omsorg for, at kommunens vandløb renses og vedligeholdes. I tidligere tid påvilede det landmændene, som vederlagsfrit udførte oprensningsarbejdet. To (kommunale) vandsynsmænd kontrollerede arbejdet. Dengang kaldte man forøvrigt vandløbene for synsgrøfter, selv om den rigtige betegnelse var mindre, offentlige vandløb.

Senere overgik arbejdet til sogne-

kommunerne, som fik 50 pct. af udgifterne dækket af statskassen. Efter kommunesammenlægningen i 1970 overtog storkommunerne alene arbejdet, som udføres på forskellig måde.

Endnu bruges den gamle metode med le til at slå siderne og skovl til at rengrave bunden. Men maskiner har i de senere år vundet stærkt indpas og benyttes i den overvejende del af vandløbene. Nævnes kan mejekurven, graveskovlen og motorklippere af forskellig art. Maskinerne er hver for sig brugbare, men nægtes kan det ikke, at de somme tider er lidt hårde ved vandløbsprofiler. Man behøver ikke at frygte for, at dybden ikke bliver overholdt, og maskinerne kan også være nærgående ved kant- og bundpæle.

Fylden fra oprensningen er den tilstødende bredejer pligtig at fjerne eller udsprede i et højst 10 cm tykt lag inden årets udgang, for så vidt oprensningen ikke er sket et par dage før nytår. Så kan der fås udsættelse af tidspunktet.

Vandingssteder og pumper skal være anbragt udenfor vandløbets bundprofil, og hvor der færdes løsgående dyr, skal der hegnes forsvarligt i 1,0 m afstand fra vandløbets øverste kant, idet der foruden strøm-løb og sideskråninger også skal være et rådighedsområde på 1 m ved hver side af vandløbet. Rørudløb skal ejeren holde i orden, så de ikke skader sideskråningerne. Det gælder også, hvor en maskine eventuelt har forvoldt skade på sådanne udløb. Endvidere skal broer og overkørsler holdes i forsvarlig stand, så de ikke hæmmer vandets frie løb. Såfremt ovennævnte forhold findes mangelfulde, kan de – uden varsel – bringes i orden på den forsømmeliges reg-

ning. En samtale med ejeren klarer dog oftest problemet.

Vandløbene må ej heller bruges som losseplads, f. eks. for vildfarende halmballer. Udlodning af skadelige stoffer som spildevand og ensilagesaft må ikke finde sted.

Til vandløbenes vedligeholdelse hører også stryg og styrt med dertil hørende ålepas og fisketrapper, som fiskerikontrollen sætter stor pris på er i orden. Skråningssikringer af enhver art hører ligeledes til vandløbene.

Som nævnt foretages oprensningen ofte maskinelt, og maskiner kræver plads. Af hensyn til færdsel og arbejde med maskiner langs vandløbene kan der kræves et indtil fem meter bredt arbejdsbælte. Ved et sådant arbejdsbælte skal iagttages, at der ikke findes levende hegn, og at

Mejekurv i arbejde i et kommunevandløb.



trådhegn er lette at fjerne og sætte op igen. Iøvrigt er bredejereren med behørigt varsel pligtig at fjerne hegn langs vandløbets kanter, så oprensning kan ske uhindret. Det er uansvarligt af entreprenøren at fjerne hegn, hvor der er løsgående dyr uden forud at give ejeren meddelelse. Det må antages, at vandløbsloven, hvor den kolliderer med andre love, har fortrinsstilling.

Rørledninger ren- og vedligeholdes normalt kun, når tilsynet finder det påkrævet. Brøndene skal dog tømmes for sand og slam i forbindelse med vandløbsoprensningen. Højtryksspuling renses okkerfyldte ledninger effektivt.

Forurening

Flere faktorer er med til at forurene et vandløb. Okker, som er et naturprodukt, er kommet i søgelyset, og det må erkendes, at nogle sure jernholdige jordtyper kan være en forureningskilde. Navnlig ved arealer, hvor vandstanden er sænket med henblik på dyrkning af jorden, kan udfældning iagttages. Gamle brun-kulslejer er også store »jernproducenter«.

Dambrug og dårlige spildevandsanlæg kan også medvirke til vandløbs forurening. Men i diskussionen for og imod disse forhold, opdyrking og dambrug, må man også betænke, at landmænd og dambrugsproduktion yder væsentlige bidrag til den slunkne valutakasse.

Administration

Hvordan »kører« man så vandløbene? Efter vandløbslov og regulativer. Det lyder enkelt, men er ikke problemfrit. I almindelighed opnås der dog forståelse ved en fornuftig snak om tingene, hvis der opstår

tvivlsspørgsmål.

I regulativet er anført vandløbets beliggenhed med angivelse af dets yderpunkter, som kan være matrikelnumre eller en ejendoms navn. Det tekniske skema viser stationering, dimensionering, fald, koter m.v. Ved naturvandløb er forholdene ofte angivet ved en kort beskrivelse. Regulerede vandløb er generelt afmærket med kant- og bundpæle. Ved bygværker er anført, hvem vedligeholdelsen påhviler. Den egentlige vedligeholdelse af vandløbet påhviler som nævnt kommunerne, og i re-

Stryg virker bremsende på vandets hastighed og dæmper materialevandring.



gulativet er beskrevet, hvem der er omfattet af særbestemmelser, f. eks. dambrugere og offentlige institutioner.

Det er en fordel, at den, der renser vandløbet, gør det på hele strækningen, så arbejdet udføres i én arbejdsgang, og at særbidrag derefter afregnes med vedkommende. Før arbejdet sættes i gang, holdes der licitation. Tidligere blev tilbuddene afgivet mundtligt. Nu indhentes de skriftligt. Er der i en kommune dannet arbejdssjak, som er fortrolige med at rense vandløb, vil det være hensigtsmæssigt, at de udfører arbejdet i de samme vandløb over en tre- eller femårig periode og får betalingen reguleret efter pristallet.

De fleste vandløb skulle tidligere renses to gange om året – forår og efterår. Det var en god ordning, da vandløbene derved fik en mere lempelig behandling. Nu gås der mere bombastisk til værks. Nogle vil sige hårdhændet, mens landmændene synes tilfredse med maskinel rensning.

Forskelligt

Under forskelligt anbringes det, som ikke med føje kan indpasses andre steder. Naturfredningsloven foreskriver bl. a., at hvis den regulativmæssige bundbredde er over 2 meter, må der ikke uden fredningsnævnets tilladelse placeres ting og sager af nogen art inden for en afstand af 150 meter. Rørlægning af vandløb må heller ikke foretages uden videre.

Ved revision af vandloven i 1973 blev der indføjet, at miljøministeren efter forhandling med kommunerne kan fastsætte regler for vedligeholdelse af vandløb. Deri ligger formentlig en erkendelse af, at andre end de rent landbrugsmæssige interesser bør tilgodeses.



Simpelt, men acceptabelt vandingssted. En svelle hindrer kreaturerne i at vade for nær vandløbets kant.

Vandløbslovens klare ord om, at vands afledning har fortrinsret fremfor benyttelse – jævnfør indledningen – bliver derved noget uklare. Men som samfundet har udviklet sig, må det være rimeligt, at en tillempning mellem de forskellige interesser så vidt muligt søges opnået.

Det nyeste ved vandløb er, at de inddeles i grupper, som det foreløbig er praktiseret i Holstebro og Struer kommuner. Det er sket på initiativ af fredningsplanudvalget. Gruppe I skal føres tilbage til eller fastholdes i en slags naturtilstand, gruppe II skal vedligeholdes lempeligt, og gruppe III skal holdes i fuld funktionsdygtig stand.

For den pligtro entreprenør kan det blive en vanskelig omstilling, for den tilsynsførende vanskeligt at afgøre, hvad der er rigtigt, og for landmanden (endnu) en kilde til forundring.

Der kan gro havre i et tidligere brunkulsleje

Tre års kornavl i et tidligere brunkulsleje ved Barde har vist, at nogle af de ørkenlandskaber, som stadig præger dele af Midt- og Vestjylland, kan tages ind til dyrkning.

Dyrkningsundersøgelserne foretages af Hedeselskabet og Videbæknens Landboforening, og det er hen-

sigten at føre dem videre nogle år endnu, da væksten har været påvirket af tørre somre.

– Det vil være nyttigt at se havren udvikle sig i et »normalt« år, siger konsulent *L. Hangård Nielsen*, Videbæk, som leder forsøgene. Formålet med vore bestræbelser er at genoplive et areal, hvor der blev gravet brunkul i 40'erne. Enkelte år har ejeren tilsået det med korn, men det visnede kort tid efter fremspiringen på grund af jordens surhedsgrad og næringsmangel. Jorden er klægholdig finkornet sandjord.

I samarbejde med ejeren, gårdejer Kr. Jørgensen, Barde, anlagde landboforeningen og Hedeselskabet nogle demonstrationsparceller i foråret 1973, efter at der forud var taget jordprøver, som klarlagde reaktionstal og kalkbehov. Reaktionstallene varierede fra 3,5 til 4,3.

Følgende jordbehandling blev foretaget: Planering, $\frac{1}{2}$ kalkmængde udstrøet, pløjning i 30 cm dybde, resten af kalken udstrøet, gødskning, fræsning i 10 cm dybde og såning af korn. Arealet blev delt op i 9 for-

I forgrunden gødede, men ukalkede parceller. I baggrunden til venstre kalkede og grundgødede og til højre kalkede og normalgødede.



søgspareceller a 278 m², der fik følgende mængder kalk og grundgødning.

10.000 kr. til Kongenshus

Kongenshus Mindepark har modtaget 10.000 kr. af Sparekassen, SDS, Midtjylland, til Mindeparkens drift.

Parcel nr. Grundbehandling

1—2—3 Ingen kalk
4—5—6 25 tons kalk/ha (1/2 kalk)
7—8—9 50 tons kalk/ha (1/1 kalk)

1—4—7 Ingen grundgødning
2—5—8 Ingen grundgødning
3—6—9 75 kg fosfor, 50 kg magnesium og 10 kg kobber/ha

De følgende tabeller viser resultaterne af de 3 første års dyrkning. Hvor der ikke er tilført kalk, er udbyttet nul, uanset gødningstilførsel.

For de kalkede parceller er der tydeligt udslag for grundgødskning, og de bedste resultater opnås ved kombination af store kalk- og gødningsmængder. Udbyttet er præget af de sidste års tørre klima, idet jordens surhedsgrad under pløjedybde hindrer en dyberegående rodvækst.

Parcel nr.	Kalkning	Grundgødning	Årlig gødning	Kerne, hkg/ha		
				1973	1974	1975
1				0,0	0,0	0,0
2			+	0,0	0,0	0,0
3		+	+	0,0	0,0	0,0
4	1/2			0,0	5,1	5,0
5	1/2		+	2,3	11,1	19,6
6	1/2	+	+	16,3	14,0	23,7
7	1/1			2,3	3,6	5,5
8	1/1		+	16,9	10,8	19,1
9	1/1	+	+	28,2	13,0	22,1

1973. Gødning: 700 kg NPK (14-4-17). Stålhavre, sået 10. april og høstet 23. august.

1974. Gødning: 800 kg NPK (14-4-17). Stålhavre, sået 21. marts og høstet 11. september. Tørt forår, dårlig fremspiring og tynd kernebestand.

1975. Gødning: 800 kg NPK (14-4-17) og 500 kg PK (0-4-17). Stålhavre, sået den 24. april og høstet 14. august. Usædvanlig tør sommer.

Parcel nr.	Rt.		Kt.		Ft.		Mgt.	Cut.
	1974	1975	1974	1975	1974	1975	1975	1975
1	3,9	3,8	2,4	3,2	1,0	0,7	1,2	1,0
2	3,6	3,6	2,5	12,6	0,9	1,5	1,6	1,7
3	3,6	3,5	2,2	14,2	1,6	2,8	2,0	3,7
4	5,8	6,0	2,0	3,9	1,1	0,8	1,7	1,1
5	5,5	5,8	6,6	18,3	1,8	2,3	3,4	2,2
6	4,3	5,2	8,6	17,8	2,3	3,3	5,1	4,0
7	5,6	6,6	2,5	4,6	1,2	1,2	2,3	1,3
8	6,4	6,2	2,0	10,9	1,2	1,7	2,4	2,1
9	6,1	6,8	3,3	15,1	2,5	2,8	3,5	3,6



Gårdejer Ove Christensen, Brønserod på Fyn, står på en mark, som blev komprimeret i forbindelse med arbejdet på motorvejen.

Komprimeret jord løsnes

I forbindelse med anlægsarbejder, f. eks. vejbygning, opstår der ofte problemer med komprimering af tilstødende marker. Hedeselskabet får regelmæssigt anmodninger fra landmænd og andre om råd og vejledning til afhjælpning af gener opstået ved tung trafik på marker og anlægsarealer.

Ved bygning af den fynske motorvej blev der på nogle marker fjernet et ca. 8 m tykt jordlag. Herved blev jorden trykket sammen ved kørsel med store entreprenørmaskiner. Fra naturens side vil jorden i 8 m dybde være noget komprimeret, hvilket yderligere forværres ved kørsel. Volumenvægten var over 2,0 g/cm³, som er alt for høj for at opnå tilfredsstillende afvanding, luftskifte og rodvækst.

I efteråret har Hedeselskabets Forsøgsvirksomhed anlagt et forsøg for at finde egnede metoder til løsning af stærkt komprimeret jord. Forsøgsarealet blev drænet med en afstand på 14 m. Forsøgsplanen består af følgende forsøgsled: normal pløj-

ning, gravning med rende-graver til 70 cm, dybpløjning til 70 cm, dybdefræsning til 40 cm, grubning til 70 cm med normal grubber, grubning til 60 cm med vibrerende grubber og endelig dybdefræsning til 40 cm med samtidig iblanding af 10 cm sphagnum.

På de forsøgsparcer, hvor jorden blev vendt, d.v.s. gravning og dybpløjning, blev jordbehandlingen foretaget inden pålægning af muldjorden.

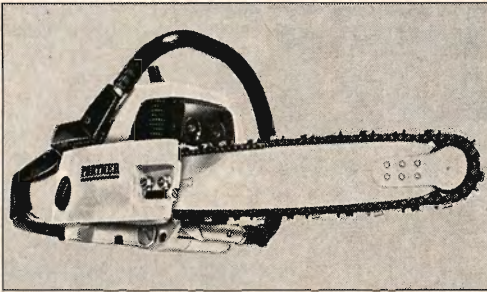
Virksomheden af forsøgsbehandlingen vil blive fulgt ved jordfysiske undersøgelser og målinger af høstudbyttet. Forsøget skal løbe i en periode af fem år.

Viggo Larsen.

Cand merc. Birger Lindberg Skov, Rødovre, er fra 1. januar 1976 ansat som direktionssekretær ved Hedeselskabet.

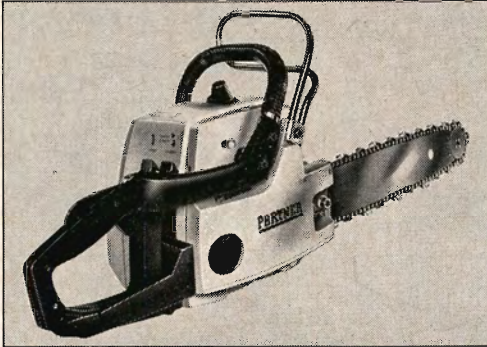
Birger L. Skov, som er 30 år, er fuldmægtig og leder af økonomiafdelingen i Landbrugsministeriet, Direktoratet for Markedsordningerne, og han er direktoratets sædvanlige repræsentant ved de regelmæssige møder i FEOGA-komiteen i Bruxelles.

Partner gi'r et bedre greb om sikkerheden.



PARTNER R117

er en videreudvikling af PARTNER R 17. Motorens afvibrering er forbedret og PARTNER R117 fremtræder i dag som en up-to date professionel motorsav i en populær prisklasse. Leveres valgfrit med vende-hjuls- eller homogent sværd.



PARTNER R522

Motorsaven der har det hele - den mest avancerede sav på markedet. Tyristor-tændingssystem af PARTNERS eget fabrikat, opvarmede håndtag og kædebremse er blot nogle af de drifts- og sikkerhedsmæssige fordele, der kan nævnes.

PARTNER R523

har nøjagtig samme udstyr som PARTNER R 522, men er forsynet med en stærkere motor. Ideel ved blandet skovning.

Førhagdiere:

JYLLAND

Aarhus: A S L Hammerich & Co. Grennegade 57. (06) 12 71 55.
Esbjerg: Sædding Plæneklipper service, Håndværkervej 9. Tlf. (05) 15 18 84.
Horsens: Horsens Værktøjsmagasin, Hede Nielaensvej 2. Tlf. (05) 62 62 11.
Norresundby: Per Jørgensen, Thistedvej 100. Tlf. (08) 17 27 33.
Randers: Midtjydsk Partnerservice, Haraldsvj 30. Tlf. (05) 42 17 77.
Ringkøbing: Smedegades Motorværksted. Tlf. (07) 32 09 92.
Silkeborg: Motorcentrum, Funder Vestervang 32. Tlf. (05) 82 12 12.
Vejle: Mikkel's Auto, Nr. Torv 2. Tlf. (05) 82 12 12.
Åbenrå: Sønderjydsk Partnerservice, Posekker, Flensborgvej 86. Tlf. (04) 62 46 70.

FYN

Odense: Hansen & Killsholm, Fåsen 27. Tlf. (09) 11 75 32.

BORNHOLM

Rønne: Scooter Centralen, Vimmelskiftet 26. Tlf. (03) 95 21 76.

SJÆLLAND

Helsingør: Havedstyr, v. Gærner, Hansens, Tlf. (03) 29 42 85.
Herfølge: Leif Ebbø, Farøvej 2. Tlf. (03) 67 46 66.
Hillerød: Mekaniker Kaj Nielsen, Gadevang. Tlf. (03) 26 69 62.
Holme Olstrup: Vepa, Toksværd. Tlf. (03) 76 22 82.
Kalundborg: A. Jensen Salg og Service, Slagelsevej 78. Tlf. (03) 51 05 89.
Nykøbing F.: Vilh. Rasmussen, Gåbensvej 70, Kraghave. Tlf. (02) 85 11 09.
Slagelse: L. Ulrichs Isenkram, Smedegade 2. Tlf. (03) 92 00 01.

STORKØBENHAVN

København N.: Firma H. P. Vangskov, Jagtvej 115. Tlf. (01) 72 TA 831.
Lynby: Johs. Fog A/S, Rolighedsvj 19. Tlf. (01) 87 10 01.
Lynby: Lynby Frohandel, Jernbanevej 2. Tlf. (01) 87 20 31.
Vedbæk: J. P. Andersen, Stationsvej 12. Tlf. (01) 89 11 04.

En god julegaveide:

HEDESAGEN UNDER FORVANDLING

af Erik Helmer Pedersen

2. bind af Hedeselskabets historie (1914-1966)
 600 sider, rigt illustreret, uindbundet (incl. moms) kr. **98,00**

Sammen med 1. bind

DET INDVUNDNE DANMARK

omhandlende perioden 1866-1914, af Fridlev Skrubbeltrang, er beretningen om de 100 år en historisk redegørelse af varig værdi.

Pris for 1.del er uindbundet (excl. moms) kr. **76,00**

Bøgerne fås ved henvendelse til Hedeselskabets Hovedkontor, 8800 Viborg.

St. Hjælland Savværk og Imprægneringsanstalt

er køber af nåletræ
til bygningstømmer og master

Hjælland, 7362 Hampen . Tlf.(06) 86 91 00

PETERSEN & PEDERSEN

VIBORG

Telefon (06) 62 62 88

ALT I ELEKTRICITET

Petersværk Betonvare-Industri

Nørresundby . Telefon (08) 17 10 55

Alt i betonvarer efter D. S. 400

PBI-rør 1-2 meter, fliser og kantsten. Alt i LECA-
elementer og -murmateriale . Renseanlægget TRIX.

Det betaler
sig i . . .



Union Betonvarefabrik

A/S Vojens (04) 54 13 30

Union

BETONVAREFABRIK A/S . VOJENS

(04) 54 13 30

GT-M og GT-F rør
Fliser
Kantsten
Fundamentblokke
Brændsten
Delta systembrønde
Landbrugsrør m/fals

SØNDERJYLLANDS
CENTRALE FABRIK

Dir. K Kjærulf priv. (04) 85 12 44

Frøvlscetret

HUNSBALLE

Telefon Holstebro (07) 42 05 33

Frøavl og frøhandel

topsikring

- det bedste af AU/MLU

SKOVPLANTER - LÆPLANTER - HAVEPLANTER

SKÆRBÆK PLANTESKOLE

Skærbæk . Telefon (04) 75 12 50

Tilsluttet Herkomstkontrollen med skovfrø og -planter
Plantekatalog tilsendes gerne på forlangende

engsko
kværnsten



STRØMMEN RANDERS TLF. (06) 42 99 99

ELEMENTBROER - JERNBETONSPUNSPANKER

Specielle emner efter opgave.

Alt i betonvarer efter D. S. 400

Ringkøbing Cementvarefabrik - Tlf. (07) 32 16 00

A/S N. SKYTTE

RØDE DRÆNRØR

2" - 8" - samt grenrør i
forskellige dimensioner

GALTEN TEGLVÆRK (06) 94 30 29

HEDESELSKABETS LABORATORIUM

Hjultorvet . 8800 Viborg . Telefon (06) 62 61 11



Laboratoriets
atomabsorptionsflammespektrofotometer

Autoriseret af landbrugsministeriet til udførelse af jordbundsanalyser.

Ansvarlig i henhold til autorisationen:
civilingeniør J. Frederiksen

Kemiske og fysiske jordbundsanalyser

Drikkevandsanalyser

Analyser af spildevand og vandløbsvand

Analyse af kalk, mergel og brændselsstoffer

I øvrigt mange arter

af kemiske og fysiske analyser

SPAREKASSEN

Midtjylland

sds

Hulkjærhus Planteskole

Rødkjærbro
Telefon (06) 87 03 33 - 87 00 25

**PLANTER I'N SKOV,
LÆHEGN OG HAVE**



PINDSTRUP SPHAGNUM

leveres i følgende sortimenter og størrelser:

FIN	Poser à 430 l og 200 l
MELLEMFIN	Poser à 400 l
GROV	Baller à 520 l
PINDSTRUP/PLUS, næringsberiget	Poser à 200 l og 100 l
LØS USORTERET	vognlæs, min. 25-35 m ³
FÆRDIGBLANDING 1	Poser à 400 l
FÆRDIGBLANDING 2	Poser à 200 l

PINDSTRUP MOSEBRUG A/s

PINDSTRUP

8550 RYOMGAARD

Tlf. (06) 39 61 00



A/S DANSK FRØHANDEL

TRIFOLIUM - SILO

TAASTRUP (02) 99 00 11

KØGE (03) 65 11 43

RANDERS (06) 44 72 11

GRENAÅ (06) 32 05 00

Gå i PRIVATbanken og få del i en moderne banks fordele og serviceformer.



PRIVATbanken

Mathiasgade 15

Indenbys afdelinger:

Vestervangsvej 10
Asmildvej 2, Overlund

Udenbys afdelinger:

Bjerringbro, Skals og Hald Ege

**CIMBRIA
TØMMER
HANDEL**

Aktieselskab

AABENRAA

INDHENT TILBUD

Flagstænger



i alle længder –
oltebehandlet
eller trykimpræg-
neret, forsynet
med knop og
klamp. Vi har
også egestøtter
og beslag til
flagstænger.
Rekvirér bro-
chure med
priser.

HEDESELSKABET
7330 BRANDE
TLF. (07) 181088

Porositrør

Det moderne drænings-
materiale
for vanskelig dræning

DANSK POROSIT^{A/S}

Telefon (06) 14 22 22
Strandvejen 96 . Århus C

Øst for Storebælt:
JYSTRUP

Telf. Orted 03628 - 300

**Alt i
betonvarer**

efter D. S. 400 til
vandløbsreguleringer og
afvandingsarbejder
Spunsplanker
Trekantmærke nr. 20.

»LØVEN«

Betonvare- og mørtelfabrik
Skjern - Telefon (07) 35 12 44

**Viborg
Andels-
Svine-
slagteri**

Vort udsalg
bringes
i erindring
Tlf. 62 00 88

**Drænrør
Mursten
Tagsten K 21
Romadæk**

A/S De forenede Teglværker
Lysbro Teglværk . Paarup Teglværk

**TEGLVÆRKERNES SALGSKONTOR
SILKEBORG** a. m. b. a. - Torvet 14 - Tlf. (06) 82 12 00



— det bedste
vandingsanlæg

Vandingsmaskiner fra 10 m³ pr. time
til 120 m³ pr. time.

Send os et kort eller tegning over Deres
marker eller forlang besøg.

Vi arbejder over hele landet.

Stærkeste rør med hurtige og
robuste koblinger.

Sprinklere, der vander jævnt.

DANSK VANDINGS INDUSTRI

Snoghøj pr. Fredericia tlf. (05) 95 22 11

Bliv medlem af

ANDELSKASSEN

— det forbrugervenlige
pengeinstitut

Hedeselskabets Centralplanteskole

Tvillum Skovgaard . Faarvang

Telefon (06) 87 15 00

- Planter af hårdføre racer til skov, læ,
- hæk, vildtremiser og sommerhusgrunde.

**MODERNE HAVEREDSKABER
DER LIGGER GODT I HAANDEN**

**SUPER LET-
VÆGTSSKOVLN
»ZINCKLET«**

GØR ARBEJDET LET

LET MEN STÆRK SKOVL

FAAS OGSAA MED
STØVLEBESKYTTER

DEN ER RIGTIG



**ZINCK
GODTHAAB**

LANDBRUGSRØR spørg

GRINDSTED BETONVAREFABRIK A/S

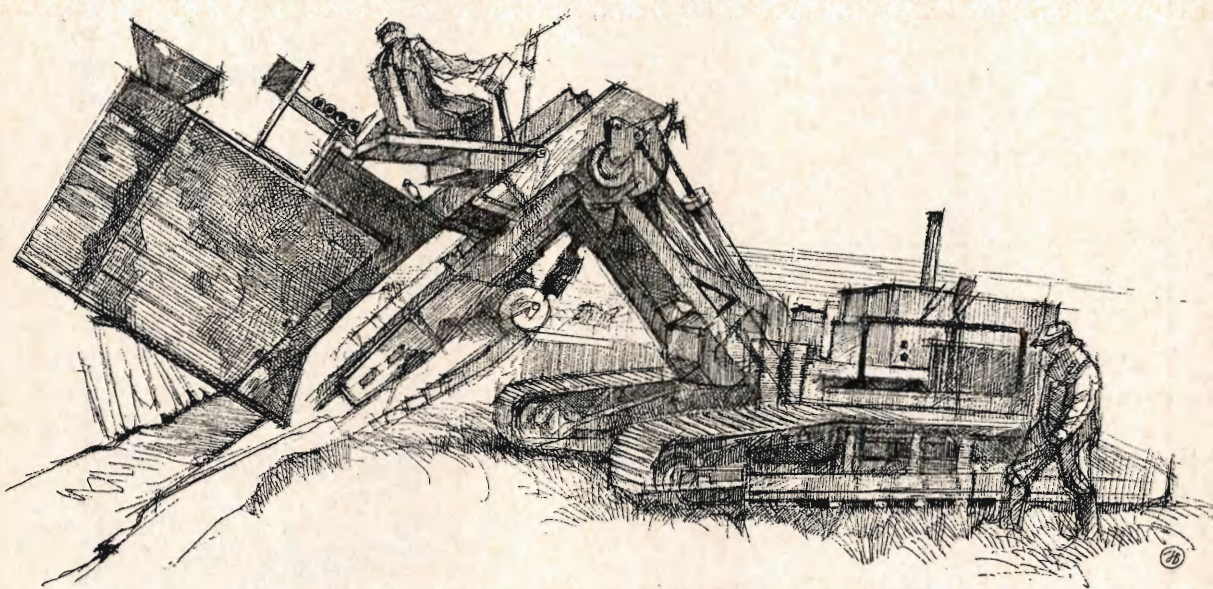
TELEFON (05) * 32 06 88

G.T. rør, landbrugsrør, brøndgods, kantsten, fliser, fundamentsblokke,
specialvarer efter opgave

HEDESELSKABET

har erfarne konsulenter, som kan vejlede teknisk og juridisk, når det gælder dræning, rørlægning af grøfter, uddybning af vandløb og miljøteknik.

Undgå på den måde fejlinvesteringer og lovovertrædelser.



Hedeselskabets nye automatiske drængraver i maleren Johs. Bæchs streg

Hedeselskabet har distriktskontorer i

Brovst, Aalborg, Viborg, Ø. Jølby, Videbæk, Århus, Varde, Kolding, Vejle, Haderslev, Tønder, Aabenraa, Odense, Slagelse, Roskilde, Næstved og Nykøbing F.

og filialkontorer i

Aars, Svendborg, Hillerød, Rønne, Rønde, Sønderborg, Nakskov, Hjørring, Dybvad og Karise.
