

HEDESLSKABETS INDSKRIFT



Nr. 11

10. september 1969

De danske kalk- og
mergelselskaber

Ved botaniker
N. C. Nielsens død

Moseindustrien
i Danmark

Litteratur

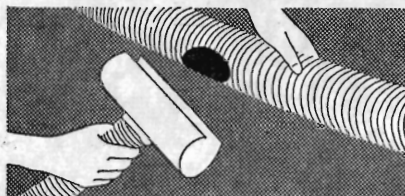
I få ord

90. årg.

Oplag: 17.600



DRÆN-RØR



HANDELS- OG INGENIØRFIRMA

BRAGE MICHELSEN

INDHENT TILBUD.

TARKETT P.V.C.-RØR EN GROS - SNEBÆRVEJ 11 - HØJBJERG - TELEFON AARHUS 06-271044

EFFEKTIVE, FUNKTIONSSIKRE DRÆNRØR MED »VORTER«

TARKETT P.V.C.-rør er en revolutionerende nyskabelse og har allerede vundet stærk udbredelse. Drænrørene er fremstillet i slagfast, frostsikker hård P.V.C., og har 17 cm² vandtagningsareal på 1000 slidser, fordelt over 250 »vorter« pr. løbende m. Drænrørene er korrugeret og har derfor stor modstandskraft overfor tryk. Den fleksible konstruktion giver funktionssikre ledninger under de vanskeligste forhold. Drænrørene leveres i ruller. Længde pr. rulle, diameter og vægt er anført her:

YDRE DIAMETER mm	LÆNGDE/RULLE m	VÆGT/RULLE kg
50 (2")	300	53
90 (3")	150	63
110 (4")	100	55
160 (6")	50	60
225 (9")	6	

SKOVPLANTER - LÆPLANTER - HAVEPLANTER

SKÆRBÆK PLANTESKOLE

Skærbæk . Telefon (047) 5 12 50 *

Tilsluttet Herkomstkontrollen med skovfrø og -planter.
Plantekatalog tilsendes gerne på forlangende.

Hammerum Herreds Spare- og Laanekasse

Tlf. Herning (07) 12 37 33 (fl. lin.)

Kontortid:
Mandag, tirsdag
og onsdag 10-16
torsdag og fredag 10-17,30

Rødkjærsbro Cementvarefabrik v. J. T. Birk

Telefon Rødkjærsbro (06 - 65 91 11) 14

FORLANG TILBUD

Fører kun Δ mærkede varer

Alle arter betonvarer til afvanding og kloak føres på lager

Omhyggeligt behandlede skovplanter

i værdifulde provenienser

DANPLANEX

PLANTESKOLER A/S . Rødøkro . Telefon (046) 6 29 33*

Skive Cementstøberi

Knud Østergaard
Telefon (075 1) 921

NORMRØR
med garantimærket Δ
Imprægnering Brøndør



Trifolium Frø



KØBENHAVN

RANDERS

Den ideelle gødningskombination er blevet billigere

Glad Dem over det store prisfald på de ammoniumholdige gødninger (f.eks. bliver flydende ammoniak 8-10 øre billigere pr. kg). Udnyt de mange fordele ved gødsning med PK-gødning nu, suppleret med den rigtige kvælstofgødning til foråret:

PK-gødningen kan udbringes nu, hvor De har tid
Kvælstoffet kan nøje afpasses efter Deres forhold

derfor større udbytte og bedre økonomi

EKSTRA FORDEL: Opnå endnu bedre økonomi. Få Deres samgranulerede kali-superfosfat leveret som løsvare, så sparer De yderligere ca 5 %.

Det er nu PK-gødningen er billigst - det er nu De har tiden, den tid, De altid mangler i den travle forårsperiode. Få udbragt Deres gødning nu, og De har skabt grundlaget for en bedre høst. Lad eventuelt Deres gødningsforhandler klare udstrøningen for Dem. Han gør det gerne - og billigt.

**Spar penge, tid og arbejde - bestil
idag samgranuleret**

Kali-superfosfat

Alt er
billigere
i løs vægt



NR. SNEDE BETON- og CEMENTVAREFABRIK

▲ nr. 192 K. (K betyder frivillig kontinuerlig kontrol).

Alt i betonvarer!

Specialitet: GT rør, 1 m og 2 m længder.

STORT UDVALG I LANDBRUGSRØR m. og u. FALS

Bygge- og fundablokke samt havefliser

*Udlejning af: Gravemaskiner, dozere, rendegravere,
byggekraner m. m.*

TELF. 77 10 93

Lørdag LUKKET

A/S Plantningsselskabet »Sønderjylland«

afholder
GENERALFORSAMLING
den 23. oktober 1969
kl. 10,30 på Aablings hotel
i Skærbæk.
Førdvanlig dagsorden.

Bestyrelsen

Træplanter til have og kirkegård,
mark og skov.
Plantegræs.

Lomborgs Planteskole

Granhøj v. Aalborg
Tlf. 12 01 01 Tlf. 13 40 40

Stort faveillustreret
katalog
sendes gratis
på forlangende

Aktieselskabet
L. HAMMERICH & CO.
Specialforretning i bygningsartikler
Grundlagt 1854. Telf. 12 71 55 (3 lin.)
Århus

ROTTER MUS ELLER RATIN

Virginiavej 11, Kbhvn. F · (01) 34 38

Hulkjærhus Planteskole

Rødkjærsbro
Telf. (06) 87 03 33 - 87 00 25

PLANTER TIL SKOV
LÆHEGN OG HAVE

Kjellerup Betonvarefabrik v. J. T. Birk

Telf. (06) 88 10 45. Efter kl. 17: Telf. Rødkjærsbro (06 - 65 91 11) 14

Fører kun △ mærkede varer.

Alle arter betonvarer til afvanding og kloak føres. Forlang tilbud.



Midtjydske Teglværkers Salgskontor S. m. b. a. Alle størrelser i drænrør leveres
Telefon Viborg (06) 62 13 30

AALBORG
AKVAVIT



Hedeselskabets Tidsskrift

TIDSSKRIFT FOR GRUNDFORBEDRING OG SKOVBRUG

Nr. 11

10. september 1969

90. årg.

udgår 16 gange årligt til medlemmer. – Annoncer til Hedeselskabets hovedkontor, Viborg, telf. (06) 62 61 11. Annoncepris 70 øre pr. mm. Medlemsbidraget er årligt mindst 10 kr. eller én gang for alle mindst 200 kr. Redaktør HAR. SKODSHØJ. Redaktionsudvalg: Afdelingschef, skovrider B. Steenstrup (formand), distriktsbestyrer J. Alsted, kontorchef B. Dalberg-Larsen og afdelingschef N. Venov. Trykt i Carlo Mortensens Bogtrykkeri, Viborg.

Indhold: De danske kalk- og mergelselskaber. – En gammel funktionær ved Hedeselskabet er ikke mere. – 100-års jubilæum i Starup plantage. – Moseindustrien i Danmark. – Litteratur. I få ord.

Forsiden: Efteråret har meldt sig, bladene drysser, og ænderne søger til de områder, hvor de er fredet mod jægernes hagl. (fot. has. 1969)

De danske kalk- og mergel- selskaber

Arsmødet i Horsens

De danske mergelselskabers årsmøde i Horsens den 10. juli havde den sædvanlige gode tilslutning, da formanden, gårdejer *Lambert Hansen*, St. Hebo, Janderup, åbnede mødet på Bygholm. I årets løb var foreningens æresmedlem, den 93-årige *Kr. Madsen*, Hejbøl, afgået ved døden, og formandens smukke mindeord fik tilslutning ved, at forsamlingen rejste sig.

Til dirigent valgtes H. C. Andresen, Perbøl.

Formandens beretning

I sin beretning omtalte formanden indledende landbrugets vanskelige forhold, men gav også udtryk for tillid til det. Når der taltes om de mange millioner, der ydedes i hjælp og tilskud, måtte man også erindre, at en tredjedel af de 11% af befolkningen, der driver landbrug, kan forsyne hele landet med levnedsmidler. Det understreger landbrugets effektivitet i en produktion af kvalitetsvarer.

I 1968 havde der været gode betingelser for produktion og udkørsel af mergel og kalk. Med en stigning på 9% i forhold til året

før blev produktionen på ca. 1 mill. tons, regnet som kulstur kalk, hvis værdi spredt på marken må anslås til ca. 40 mill. kr.

Kalkværkerne har nu en sådan kapacitet, at det store og stadig stigende forbrug ikke volder væsentlige problemer. Stadig flere får installeret tørringsanlæg og bliver derved mindre afhængige af vejrforholdene.

Når der fra den totale produktion fradrages forbruget på øerne, der — sukkerfabrikkernes forbrug af kalksten incl. — andrager ca. 20% af produktionen, bliver der tilbage som forbrug i Jylland ca. 760.000 tons, og heraf er der gennem selskaberne omsat 177.000 tons eller 23%. Selskabernes andel er således relativ beskednen. Der kan dog noteres en glædelig fremgang i forhold til året før på 32.000 tons eller 42% af den totale produktions- og forbrugsstigning.

Omsætningsstigningen er noget ujævnt fordelt imellem selskaberne. Nogle steder er man længere fremme end andre steder med udbygningen af samarbejdet med de landøkonomiske foreningers planteavlkontorer og stedlige grovvareforretninger, således at disse modtager og videregiver bestillinger fra landmændene til selskabet, der så varetager leveringen enten mod kontant eller på lån.

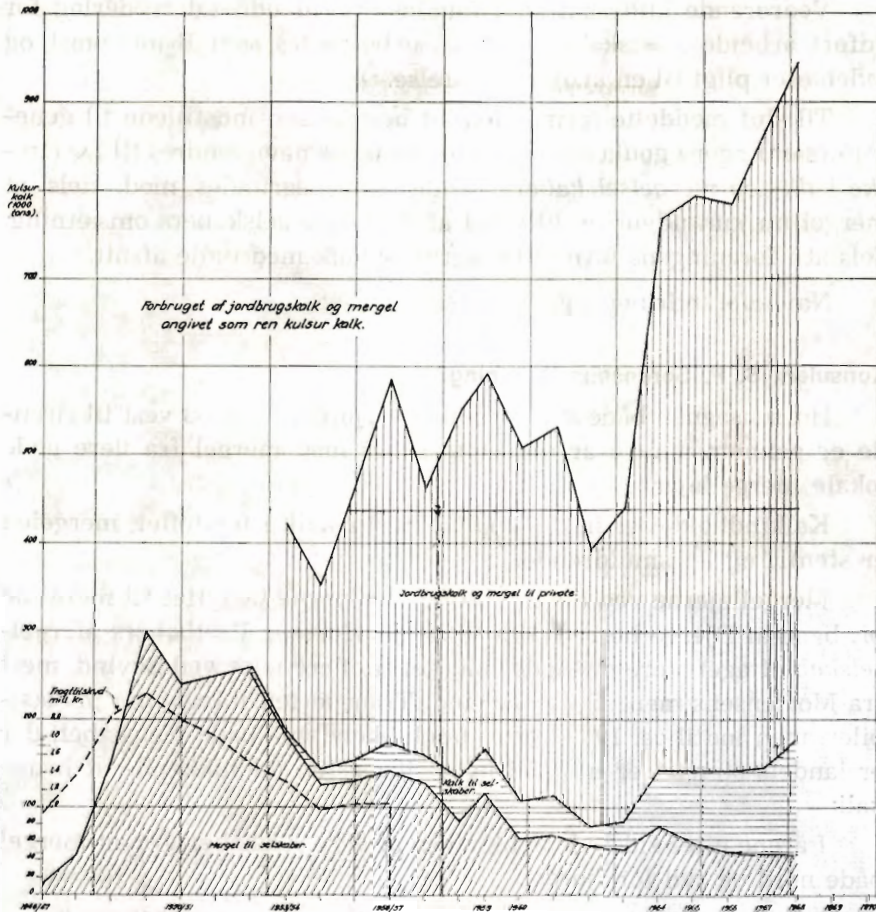
Jeg håber, dette initiativ vil brede sig, så vi også i kommende år inden for selskaberne kan notere en stadig større andel af den totale omsætning. Selskaberne betragtes som forbrugernes garantier med hensyn til pris, kvalitet og service.

Hvor der i disse år oprettes nye selskaber, er det geografiske område større end tidligere, og det må anses for ønskeligt, hvilket også kom til udtryk ved mødet i Herning sidste vinter, at selskaberne får en sådan størrelse, at der kan udarbejdes plan til landvæsenkommissionen hvert år.

Der er i årets løb oprettet et nyt selskab, så der nu er 80 i alt, hvoraf de 39 har leveret kalk eller mergel i 1968.

Som mange sikkert har bemærket, omtalte D. A. G.s formand, Martin Nielsen, ved selskabets afsluttende generalforsamling de planer, der arbejdes med inden for D. A. G. vedrørende dannelsen af et landsomfattende kalkningsselskab. Set fra et forbrugersynspunkt kan der gives udtryk for tilfredshed med, at D. A. G., nu D. L. G., ønsker at gå ind i arbejdet for en bedre udnyttelse af mergelloven til gavn for landbrugets likviditet. Det må dog fastholdes, at hvor der er bestående kreditselskaber, bør et samarbejde etableres. Det kan næppe være ønskeligt, at der inden for et landvæsenkommissionsområde fra to sider indgår planer omfattende landmænd fra de samme sogne.

Finansministeriets garanti for lån i Nationalbanken efter mergelloven er i årets løb forhøjet fra 80 til 90 mill. kr.



Grafisk fremstilling af hele landets forbrug af jordbrugskalk og mergel angivet som ren kulsur kalk. Ca. 19% er dækket gennem kalk- og mergelselskaber.

Som det vil huskes fra tidligere årsmøder, er der gennem flere år arbejdet for at opnå fritagelse for stempelafgift af optagne lån i Nationalbanken på samme linje som grundforbedringslån, men uden resultat.

Den nye lov om stempelafgift træder i kraft den 1. oktober 1969 med en stempelafgiftspromille på 3. Grundforbedringslån nyder herefter ingen begunstigelser, og det mangeårige arbejde fra vort udvalg om fritagelse for stempelafgift har intet resultat givet. Sagen kan nu henlægges.

Hvis der samfaldende med hjemtagning af nye lån skal ske ekstraordinære afdrag på gamle lån, kan dette fradrages, før afgiften beregnes.

Vedrørende kildeskat skal mindes om, at udbetalt vederlag for udført arbejde i selskabernes ledelse betragtes som B-indkomst og indebærer pligt til en årlig redegørelse.

Til slut meddelte formanden, at bestyrelsen indstillede til generalforsamlingens godkendelse, at foreningens navn ændres til *De danske kalk- og mergelselskaber*. Ændringen begrundes med, dels at mergel nu kun udgør en lille del af de lokale selskabers omsætning, dels at i foreningens formålsparagraf er kalk med i alle afsnit.

Navneforandringen godkendtes.

Konsulent S. P. Sørensens beretning

Horsenseggen både syd og nord for fjorden og mod vest til Brande er gennem mange år blevet forsynet med mergel fra flere gode lokale mergellejer.

Kalkindholdet er højt, 50-60% kulsur kalk i tørstoffet, mergelen er stenfri og let smuldrende.

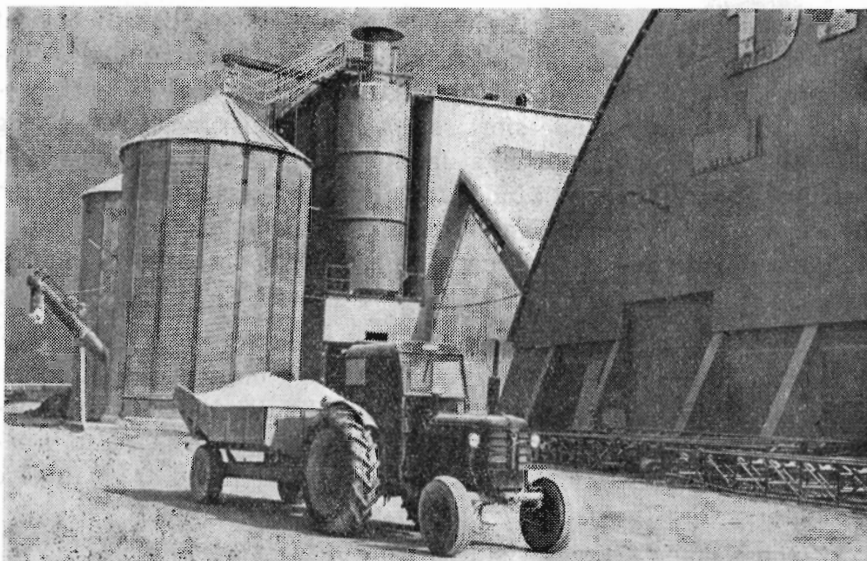
Mergellejerne ved Søvind blev i trediverne benyttet til mergling pr. bane af Bjerge herred. Fra 1934 har *Horsens Vestbaners Mergelselskab* aftaget store mængder mergel fra flere lejer ved Søvind, mest fra Mortensens mergelleje i Søvind. Transporten foregår nu pr. lastbiler, men indtil ca. 1960 kørtes udelukkende på bane. Selskabet, der er landets største, er nu gået over til næsten udelukkende at bruge kalk.

I årene efter sidste krig blev der af flere selskaber gravet mergel både nord og syd for fjorden.

Stensballe mergelselskab har så sent som i årene 1965-66 forsynet egnen nord for fjorden med mergel fra Stensballe mergelleje, men selv om egnen således er særdeles velforsynet med god mergel, der inden for passende afstande nok kan leveres til konkurrencedygtige priser, er man også her gået over til at benytte jordbrugskalk. Anvendelsen af mergel hører nok helt op i løbet af få år.

Hvorvidt der skal bruges det ene eller det andet, må den enkelte landmand afgøre med sig selv, og han kan trygt henvende sig til den lokale planteavlskonsulent, som altid er orienteret om, hvorfra der bedst og billigst kan fremskaffes kalkningsmidler, og hvor der er behov for lån til arbejdets gennemførelse, vil konsulenten kunne henvise til det nærmeste kalk- eller mergelselskab.

Der foregår mange steder et nært samarbejde mellem de lokale konsulenter og kalk- og mergelselskaberne. Dette samarbejde bør videreudvikles, og de gamle lokale selskaber, som er under afvikling, bør afløses af selskaber for større områder, eventuelt med flere leve-



Fra Aggersund kalkværk 1968.

randører af kalk og mergel. Efterhånden, som man går over til at bruge kalk, der nu er en standardvare, giver fremskaffelsen af kalkningsmidlet ikke de samme problemer som i gamle dage, og priserne er nogenlunde ens, så selskabernes opgave indskrænker sig herefter stort set til at formidle lån til arbejdet på de i mergelloven fastsatte vilkår.

Konsulent S. P. Sørensen omtalte derefter indgående de statistiske oplysninger om mergel- og kalkforbruget i det forløbne år, som allerede har været refereret her i tidsskriftet nr. 9.

Regnskabet

blev forelagt af kassereren, *Th. Mølholm*, og gav ikke anledning til bemærkninger.

Forhandlingen

Gårdejer *Frede Hansen*, FASTERHOLT, rettede en tak til Hedeselskabet for støtten til eftersøgning af mergel, bl. a. i det gamle Damholt mergelleje, hvor hans selskab oparbejder mergel. Hvor der i forvejen fandtes et godt arbejdende selskab, kunne det ikke være rigtigt, at D. L. G. søgte at oprette et nyt kalkselskab. I øvrigt fandt han det rimeligt, om man kunne gennemføre helt ens priser for kalk, nu da varen var standardiseret.

Formanden opfordrede i sit svar de lokale selskaber til forøget aktivitet, men også samtidig at arbejde for det videst mulige egnsamarbejde, hvad enten det så gjaldt D. L. G. eller private entreprenører. Et landsomfattende stort selskab ville der næppe være brug for, selv om det nu var oplyst, at landbrugsministeriet ikke mente, at der kunne være noget til hinder for at danne et sådant. Selv om en vis ensartethed i priserne var ønskelig, betød det dog mere med et godt arbejde fra leverandørernes side end netop en absolut mindstepris.

Direktør *Fr. Heick* oplyste, at midlerne til eftersøgning af mergel var ved at være opbrugte, så det var ønskeligt, om foreningen kunne spæde til. Det er selskabernes opgave at skaffe den billigst mulige leverance af kalk, men er der væsentlig forskel i priserne, må det påkalde opmærksomhed, idet det ikke må være på grund af en ringere kvalitet.

Hedeselskabets direktør sluttede med at minde om mergellovens store værdi, og at man måtte udnytte de muligheder, den bestående ordning byder på. Der bør tilstræbes samarbejde mellem alle parter og ikke mindst gennem de landøkonomiske foreninger og disses konsulenter.

Nis Staal var skuffet over, at man ikke var sluppet for stempelafgiften. Kalksorteringsreglerne var der grund til tilfredshed med, og de varierende priser måtte ses ud fra det synspunkt, at der ydes forskellig service.

Peter Hansen, Lunde, oplyste, at selskaberne skal indsende kilde-skatformularer til kommunalbestyrelserne.

På given foranledning oplyste konsulent *J. Hedegaard*, Skanderborg, at det teoretiske kalkbehov for mætning af sure ammoniakgødninger lå omkring 4 kg kalk pr. kg ren kvælstof.

Beretning og regnskab godkendtes enstemmigt.

Ved skriftlig afstemning genvalgtes til bestyrelsen: Anders Christoffersen, Vesterlund, Frede R. Hansen, FASTERHOLT, Lambert Hansen, Janderup, Kvorning Jensen, Vroue, Ebbe Skammelsen, Bedsted, Thy. Som revisor genvalgtes Peter Hansen, Lunde.

Årsmødets mere festlige del bestod i et besøg ved Statens Redskabsprøver på Bygholm avlsgård, hvor forsøgsleder H. G. Klausen og andre viste rundt. Også Bygholm Landbrugsskole blev besøgt, og her var det navnlig den nyopførte gastætte stålsilo og problemerne omkring rationaliseringen af kvægbesætningens fodring, der blev drøftet med forstander Jeppe Kristensen. *has.*

GRØFTERENSNING



A/S C · H · CLAUSEN - BROAGER

6310 BROAGER - TELEFON (044) 4 12 12

Vestjyllands Mergelforsyning

Andelsselskab

Udnyttelse af lokale lejer
og tilrettelægning af
mergelleverancer

Moderne grab-materiel til rådighed
Levering af højprocentlig mergel fra egne lejer
Jordbrugskalk og pulveriseret kalk i fine kvaliteter
fra Hillerslev og Mjels kalkværker

Alle oplysninger og tilbud hos:

Trier Høj, formand, Vostrup, tlf. Lønborg (073 - 7 31 11) 43
Karl Bloch-Nielsen, kasserer, tlf. Billum (052 - 2 05 77) 66
Chr. Siersbæk, næstformand, tlf. Skjern (073) 5 03 96

JYSKE
PENGE

JYSKE
BANK



Paludans Planteskole A/S

Klarskov - 4760 Vordingborg
Telefon Klarskov 9 (03-782)

SKOVPLANTER, LÆ-, HÆK- og HEGNSPLANTER

Husmandsbrandkassen for Danmark

Husmændenes ulykkes- og ansvarsforsikring

Nørre Voldgade 16 - København K

Porositrør

det moderne dræningsmateriale for
vanskelig dræning.

DANSK POROSIT A/S

Telf. (06) 14 22 22
Strandvejen 96 . Aarhus C

Øst for Storebælt:
Jystrup, telf. Ortved
03628-300

**Viborg
Andels-
Svine-
slagteri**

Vore udsalg
bringes i
erindring
Telefon (076 1)
137 og 779

Til alle slags bygninger:

**DANSK
ETERNIT**

Tag- og vægbeklædning

DANSK ETERNIT FABRIK A/S
AALBORG

Salgskontor:
Nr. Farimagsgade 15, Kbh. K
Telefon: Minerva (01 54) *2222

ANVEND TØRVESTRØELSE VED DRÆNING ...

På jorder med fintsandet undergrund kan en tilsanding af drænrørene forebygges ved anbringelse af et lag trøvestrøelse (»hundekød«) omkring stødfugerne. Spørg Hedeselskabet.

En gammel funktionær ved Hedeselskabet er ikke mere

Efter nogle års tiltagende svaghed er for et par uger siden fhv. forstander ved Hedeselskabet, botaniker N. C. Nielsen død i Viborg, 81 år. Efter eget ønske blev han begravet i stilhed. Han var hædret med ridderkorset og tildelt Hedeselskabets sølvbæger.

Der er vist få mennesker, der langs deres livsvej mødte flere smil end »Botanikeren«, som hans kendingsnavn var blandt jyske bønder og blandt kolleger. Måske det hængte sammen med, at han uden vaklen altid mødte sine medmennesker med tillid og beredvillig indstilling på at forstå deres tænkemåde og deres handlinger. Gav det anledning til skuffelser, så vendte han ryggen til, en bred og stærk ryg, og strøg skuffelserne ud af sin erindring.

Hans lune, hans uforanderlige vennessind og hans altid åbne beredvillighed til at yde vejledning og give råd og lade andre høste af hans rige erfaringer gav ham gennem årene et stadigt tættere følgeskab af venner.

Gennem ham havde Hedeselskabet stærke bånd ud over hele landet, først og sidst til de jævne hedeopdyrkere og større og mindre landbrugere, hos hvem han på Hedeselskabets vegne kom som faglig rådgiver, men også derudover til unge og ældre kolleger blandt landets konsulenter og forsøgsfolk. Det var bånd, der var knyttet gennem næsten 50 år, og da han ved 70-års alderen måtte træde fra i 1958, bristede der noget, en ny tid meldte sig, andre krav kom til. Med hans fratræden var hedeopdyrkningens tid i det store og hele forbi, og andre opgaver blev vigtigere.

Hjorddreng som 12-årig

N. C. Nielsen stammede fra et børnerigt håndværkerhjem i Valsted i Vesthimmerland. Der var jævne kår, pengene var små, og som de øvrige søskende måtte han som 12-årig ud at vogte kreaturer. Det

var dengang, hvor drengens arbejdstid var fra fem morgen til ni aften. Han fortalte med lune om disse år. Det var slet ikke så slemt, det var jo tiden, og selv om det kunne være drøjt at skulle ud over stubmarken på bare fødder en kold efterårsmorgen, var der jo også lyspunkter: Fødderne kunne lunes så vidunderligt i en lige spildt kokasse, — et humlebo med en vokskage fyldt med honning, — vibeæg stegt i et forbudt bål, — der var oplevelser nok, og lønnen på 25 kr. plus »tow« (uld) til strømper samt et par træsko for en sommer blev sådan en knægt på 12 år næsten rig af.

Fra disse år stod hos N. C. Nielsen indmejslet en række erindringsbilleder af bondedrengens oplevelser og handlinger på heden og blandt dens dyr og mennesker, således at han bl. a., da han var den vigtigste medarbejder ved udsendelsen af det store værk »Hedens opdyrkning i Danmark« i 1953, gang på gang kunne bygge materialet op ved verificering af erindringer fra drenge- og ungdomsår. Som eksempel herpå kan nævnes, at han under en diskussion dengang om mergelgravning kunne sætte sig hen og med blyant nøjagtig skitsere, hvorledes man omkring århundredskiftet endnu på Aars-Aalestrup-egnen »vindede« mergel og kalk op fra brøndåbninger i jorden, der nedadtil blev til store kuber. På samme måde kunne han tegne en skitse af en pram på tønder, hvorfra man med en 15-20 alen lang vippekovl hentede sømergel op — nøjagtig som det f. eks. blev gjort i Loldrup sø fra 1870 til ca. 1910 af den på Viborgeggen endnu erindrede Per Mergelkåster (Stoholm).

Hjorddrengetiden gik efter konfirmationen over i en 3-års periode som andenkarl, et begreb, som N. C. Nielsen gerne gik let over. Det var hårdt arbejde med dårlig løn, når det gik højt et par hundrede kroner om året, og således næsten ingen mulighed for at spare noget op. En følgende tid som elev på et par herregårde, bl. a. på Langholt i 1906, var heller ikke opmuntrende, men lærte ham meget om, hvor forskellige mennesker kunne være, og han blev klar over, at han måtte se at få fat i noget mere viden. Det blev til et længere højskoleophold og derefter igen forskelligt arbejde ved landbruget, en tid som underforvalter på Sohngårdsholm ved Aalborg. På Sohngårdsholm blev der da drevet et temmelig særpræget landbrug, hvor arbejdskraften oftest var af den mest besværlige art, hentet blandt landevejens farende folk og havnebisserne fra Aalborg, så N. C. Nielsen herfra opladedes ved et kursus i at omgås vanskelige mennesker.

Som 23-årig havde han sparet nogle midler fra, og da lejligheden bød sig, erhvervede han sig i de jævnt gode landbrugsår før første verdenskrig en lille ejendom syd for Nibe på knap 25 ha, hvoraf den største del var hede. Det lykkedes ham at få heden i kultur, og derefter

ter tilhandlede han sig endnu 65 ha hede. »Det var drøjt at slå med de stenfyldte og ofte våde himmerlandske heder, hvor vi jo som regel dyrkede op ovenpå alen, fordi alen var så svær, at vi med hestekraft kun sjældent kunne bryde den,» fortalte N. C. Nielsen, »men hvor var det dejligt at se det gro på den nye jord, mine kræfter havde jeg brug for her. De år viste mig en vej, jeg gerne ville følge.«

De få år som hedebonde afkastede et overskud. Evnen til sparsommelighed var han født med. Han havde altid forstået at handle, og der blev nu råd til landbrugsskole og videreuddannelse på Landbohøjskolen, hvorfra han blev kandidat i 1920. I 1918 var Statens Grundforbedringsvæsen blevet oprettet, og her fik den nybagte kandidat med det samme ansættelse, en ansættelse, der vistnok skyldtes anbefaling fra botanikeren, professor C. C. F. Ferdinandsen. N. C. Nielsen fik den særlige opgave at arbejde med i marken i praksis at søge fastslået, i hvor høj grad man ved at studere de vilde planters tilstedeværelse kunne fastslå noget endeligt om vedkommende jords kalktilstand.

Kalktrangsundersøgelser for Hedeselskabet

Hermed havde N. C. Nielsen fundet sit fremtidige ståsted. Det kom ikke for hans videre udvikling til at betyde ret megen ændring, at Statens Grundforbedringsvæsen og det meste af dets arbejde i 1922 blev lagt ind under Hedeselskabet. Han fortsatte sit arbejde med jordbundsundersøgelser og afløste i 1924 *August Mentz* som botaniker ved Hedeselskabet ved dennes udnævnelse til professor. I de kommende år berejste han stadig næsten hele landet, nu for afdelingen for undersøgelser og forsøg, hvis leder dengang var *Fridlev Thøgersen*. N. C. Nielsen blev hurtigt specialist inden for dette særlige felt, kalktrangsundersøgelser, som blev denne afdelings vigtigste arbejde i tiden efter 1920, da de store mergelselskaber blev dannet, og næsten al dansk jord skulle mergles.

N. C. Nielsen blev en af de forskere, som i disse år var med til at gøre dansk landbrug begribeligt, at øgede man, som tilfældet var i denne periode, forbruget af kunstgødning eller tog ny jord ind, var kalktilførsel en nødvendig forudsætning, og at denne tilførsel skulle afstemmes efter jordens trang udtrykt i det forholdsvis nye begreb reaktionstallet.

Da Nielsen begyndte med dette arbejde, var det et helt nyt arbejdsfelt, hvor han i virkeligheden var henvist til selv at finde arbejdsmetoderne og finde den form, det kunne tilpasses i. De første år tegnede han kalktrangkort, baseret på tilstedeværelsen af ukrudtsplanter, hvoraf nogle kun groede, hvor der var kalkmangel, og andre kun, hvor kalktilstanden var i orden. Da arbejdet blev fulgt op med

udtagelse af jordprøver, fik han — til omgivelsernes undren — ofte bekræftet, at han på forhånd forud havde gættet reaktionstallet efter plantebestanden.

Nye ideer om kalkning

Disse års færden henover de danske agre resulterede i 1926 i »Hvad Ukrudtsplanterne fortæller«, en lille stærkt koncentreret og farveillustreret bog, hvori han gav andre del i sin erhvervede viden herom. Det blev en højt skattet bog, som kom i en lang række oplag, navnlig brugt på landbrugsskoler, hvor den i øvrigt stadig finder anvendelse.

Arbejdet med jordens kalktilstand var blevet hans speciale og blev også hans hobby, som optog ham tidligt og sent. Nogen god foredragsholder var han ikke, sagligheden vejede tungere end det flydende ordvalg, og måske netop derfor blev han i disse år kaldt til utallige møder, hvor kalktilstand, gødningsforsøg og fugtighedstilstande drøftedes.

Han var ikke altid på linie med den officielle viden. Det blev bl. a. antydnet, da han i 1931 på grundlag af de titusinder af laboratorieresultater og konsulenternes kalkforsøg offentliggjorde bogen om »Reaktionstal og Kalkbehov«.

Den efterfulgtes i 1934 af »Kalkningens Økonomi«.

Det, der i disse vægtige arbejder beskæftigede ham, var at finde en farbar vej, så man med sikkerhed kunne undgå at overkalke jorden. Konsulenterne ude i de landøkonomiske foreninger havde hidtil intet betryggende ståsted haft i det praktiske kalknings- og merglingsarbejde. N. C. Nielsen pegede på, at en éngangstilførsel af kalk, som derefter suppleredes med senere kalkning gennem årene, efterhånden som man kom gennem sædskifterne med deres forskellige udnyttelse af jorden, måtte være en anvendelig metode.

Det vil her være for omstændeligt at gå længere ind på den storm af diskussion, som navnlig den sidste bogs konklusioner fremkaldte. Inden for Hedeselskabets egne rækker var meningerne så delte, at en saglig anmeldelse f. eks. ikke kunne få plads i H. T. Det korte og det lange af striden blev, at mange af konsulenterne tog N. C. Nielsens meninger til sig og førte dem ud til anvendelse i praksis.

I dag er ideerne anerkendt af mange — det er dem, der har givet N. C. Nielsens forskerarbejde dybde.

N. C. Nielsen og Jydsk Landvinding

I 1937 stiftede dr. K. Hasselbalch og direktør Niels Basse aktieselskabet Jydsk Landvinding, hvortil N. C. Nielsen med det samme blev knyttet som driftsleder.



Fra Stavnsbåndsudstillingen på Bellahøj 1938. N. C. Nielsen forklarer Kong Christian den Tiende og udstillingens præsident, H. Hauch, detaljer fra Hedeselskabets udstilling. (fot. has. 1938)

For et par år siden udsendte dette selskab en meget smuk beretning om selskabets indsats gennem de forløbne år med opdyrkning af større samlede hedeområder. Den beretning var i virkeligheden en hyldest til N. C. Nielsens arbejde for selskabet, idet opdyrkingen af de ca. 2500 ha hede, det drejede sig om, helt og holdent havde været baseret på hans stædige virksomhed for sagen, støttet af en kapitalstærk og forstående bestyrelse.

Vind, Gudum, Dyrvig, Borris Nørremark, Sdr. Fjelstrup, Sdr. Vium og Uur heder er nogle af de områder, hvortil hans navn for altid vil være knyttet. Hver enkelt lodsejer har han forhandlet med for at gennemføre købet af heden, og bagefter har han planlagt og skitseret hver enkelt ny udstykningsejendom, når opdyrkingen var gennemført og jorden bragt i kultur efter et par års dyrkning.

Hovedideen ved denne kollektive opdyrkning var en dyb-bearbejdning, så alen blev brudt, og derefter en chok-tilførsel af maksi-

male kalk- og gødningsmængder. Det er opdyrkningen af disse store hedearealer — i øvrigt de sidste muligheder for noget sådant —, der muliggjorde konstruktionen af den såkaldte kæmpeplov. Det skete i intimt samarbejde mellem plovsmøden *Wilckens* i Bovlund, lederen af Hedeselskabets maskincentral i Klosterlund, inspektør *Malmbak*, og N. C. Nielsen. Senere ombyggedes i øvrigt kæmpeploven adskillige gange, så den efterhånden nåede en anerkendt konstruktion, der fortsat udnyttes ved dybpløjninger i albundet eller lagbundet jord, som vi f. eks. kender det i gamle strandenge.

N. C. Nielsen betragtede ploven som lidt af et eventyr. Når den med sine 220 hk stærke traktorer foran væltede en meterbred fure, elskede han at følge efter den og med sin solide egekæp stikke i de sprængte alknolde. For de lave hedelodder noterede han sig med glæde indhøstede erfaringer om uventede afvandingsresultater som følge af dybpløjningen, der sparede store ellers nødvendige dræningsudgifter, som tilfældet f. eks. var i Sdr. Vium, hvor 58 nye hjem blev skabt i halvtredserne.

Tildelt sølvbægeret

Da Hedeselskabet i 1964 hædrede N. C. Nielsen som den første medarbejder, der tildeltes Hedeselskabets smukke sølvbæger, kom det ikke overraskende, at det blev ham, der hædredes på denne for en funktionær enestående måde. Heller ikke, at direktør Heick kunne sige om ham, at N. C. Nielsen stod for ham som symbolet på en Hedeselskabsmand, der stilfærdigt og målbevidst tog opgaverne op.

Nyskabelse af udstillinger

Den, der skriver disse linier, har ofte i arbejdet været i nær personlig kontakt med N. C. Nielsen. Således ved de to store udstillinger i Grindsted i 1936 og på stavnsbåndsudstillingen på Bellahøj i 1938. Ansvaret var delt mellem os, men det var N. C. Nielsen, der drev de fleste ideer og udformningen igennem på sin egen, ofte nyskabende måde, så han høstede fortjent hæder og ære for det, et par gange endda et kongeligt håndtryk.

Han var rigtig i sit es, når han kunne planlægge og gennemføre små og store udstillinger på landbrugets forskellige udstillinger og skuer. Arbejde med statistik, illustrationer af forsøg, småvers til billeder og tegninger viste en frodig og frugtbar side af hans evner.

Da Kongenshus blev til

På helt naturlig måde blev han trukket ind i arbejdet, da Kongenshus-planerne skulle realiseres efter 1949. Det blev N. C. Nielsen, der, hvad man kan se i dag var rigtigt, stak den 10 km lange grusvej



I 1959 blev der af Husmandsforeningerne bekostet en farvefilm om A/S Jydsk Landvindings opdyrkning af Sdr. Vium hede. Her ses De samvirkende jydsk Husmandsforeningers daværende formand Emanuel Vestbo og Jydsk Landvindings direktør siden dette selskabs stiftelse Niels Basse sammen med N. C. Nielsen ved filmens premiere. Ved denne lejlighed hyldede Vestbo N. C. Nielsen og direktør Basse, der på Hedeselskabets vegne havde gennemført det store arbejde.

ud gennem lyngfladen, de brede dale og tværs over hedeslugternes storslåethed.

At han også kunne gennemføre vejbygningen på en utrolig billig måde med et eller to spand heste og en dygtig plovkører, havde han på det tidspunkt allerede demonstreret i Vind og Gudum heder, og nu gjorde han mesterstykket efter i Kongenshus. I bogen, der blev udsendt i 1953 i forbindelse med Kongenshus-indvielsen, »Hedens opdyrkning i Danmark«, koncentrerede han, som allerede nævnt, én gang for alle, hvad der faktisk er værd at forelægge efterverdenen om, hvad hedebondelev og hedeopdyrkning ganske objektivt har været og har ført til.

Eventyret i Sandmosen

Der kunne fortælles adskilligt mere om N. C. Nielsens gerning igennem de 36 år, han var knyttet til Hedeselskabet, men så blev det svært at holde op, fordi man så uvilkårligt ville forfalde til at trække nogle af de utallige anekdoter frem om hans færd, i øvrigt historier, som han gerne selv med et smil og et glimt i øjet bragte til torvs. Det

er bedre at minde om, at han på andre måder har fået sine evner udnyttet.

Et eksempel herpå må ikke gå i glemmebogen, nemlig hans indsats i den store egnsplanlægning for Sandmosen mellem Tranum og Blokhus, vel nok det første forsøg her i landet på gennemførelse af noget sådant.

Oprindelsen til Sandmoseprojektet havde sin baggrund i frygten for arbejdsløsheden dels under og dels lige efter krigen. Arbejdsministeriet fik opmærksomheden henledt på dette ca. 4000 ha store område, som da var næsten uden veje, og hvor en opdyrkning, der var begyndt i sidste halvdel af det 19. århundrede, var ved at blive opgivet igen, så halvdelen af ejendommene omkring 1940 henlå som ødegårde — et hidtil ukendt begreb i Danmark.

Det var N. C. Nielsen, der havde gjort opmærksom på det store øde område, og det blev Hedeselskabet med ham som drivfjeder, der fik projektet sat igang. I det lange løb blev det dog et særligt ministerielt udvalg, der tog sig af sagen, men det blev N. C. Nielsen, der i tiden 1942-47 gennemførte opkøbet af de hundreder af lodder.

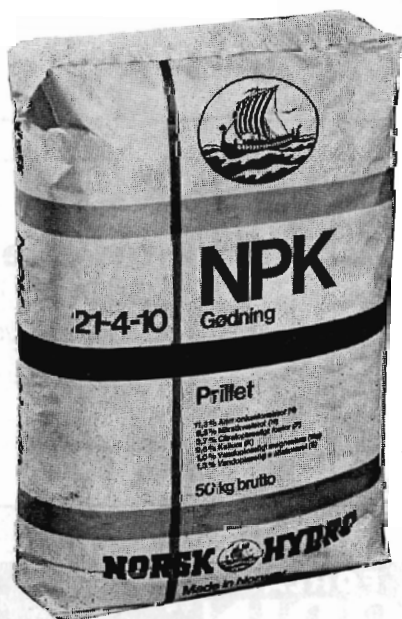
Det viste sig, at der i Sandmosen og dens nærmeste randområder i de foregående snes år var nedlagt 96 ejendomme. På ministeriets vegne opkøbte N. C. ca. 30 ejendomme og skitserede yderligere ekspropriation af en lang række lodder, således at hele området kom i statens eje. Der blev købt 620 ha gammel landbrugsjord og eksproprieret 546 ha, alt sammen inde i landet. Langs kysten blev der derefter yderligere dels købt og dels eksproprieret 2400 ha klitarealer og landbrug, hvoraf ca. 800 ha gik videre til Statens Klitvæsen til beplantning. Det lyder så enkelt at fortælle om dette, men det var i virkeligheden en kæmpeopgave, som i de nævnte år først og sidst kun kunne løses af en mand som N. C. Nielsen. De 4000 ha, det stort set drejede sig om, mose, hede, klitter og elendig agerjord, er i dag slet ikke til at kende. Det er et helt andet, et levende landskab, hvor menneskene færdes, hvor agerbrug og skove er igang, ferieidyller med sommerhuskolonier dominerer, og gode veje åbner adgang til alle sider. De gamle skygger af øde og fortabthed er forsvundet. N. C. Nielsen fortjente en særlig minderune for det, han fik sat igang her, og som andre førte til ende i en meget smuk fuldførelse.

Med N. C. Nielsen gik en mand bort, der havde oplevet og levet med i det hele.

I hans barndom var det stud og hest, der vendte lyngen.

Han oplevede overgangen fra den tid, da man mente, der måtte gå 4-5 år, inden en nybrudt hede kunne give afgrøde, til det for ham selv så vidunderligt overraskende, at dybpløjning og chokbehandling

KØB NPK NU



fordi

NPK til forårsbrug er billigst om efteråret

NPK 21-4-10 er blevet 26 kr. billigere pr. ton.

NPK giver den største arbejdslettelse

NPK er let at opbevare

Med NPK får De al gødning bragt ud i een arbejdsgang og i den rigtige sammensætning. Tidspunktet for udbringningen er De selv herre over. Med NPK forenkler De planlægningen, og De opnår en tiltrængt arbejdslettelse i det travle forår - fordele som De får i tillæg til den lave pris

ALT I SAMME SÆK - NEMMERE OG BILLIGERE

NORSK  **HYDRO**



JORDBRUGSKALK

fra vore værker i

Faxe, Hadsund, Svenstrup J.

AKTIESELSKABET

FAXE KALKBRUD

Jordbrugskalkafdelingen

Frederiksholms Kanal 16 København K Telefon Minerva 75 00

Alt i betonvarer

efter D. S. 400 til
vandløbsreguleringer og
afvandingsarbejder
Spunsplanker
Trekantmærke nr. 20.

»LØVEN«

Betonvare- og mørtelfabrik
Skjern - Telefon (07) 35 12 44



HANDELSBANKEN

- altid med i billedet

Drænrør
Mursten
Tagsten
Romadæk

Bøgild Teglværk	Gjern Teglværk
Feldborg Teglværk	Lynghøjs Teglværk
A/S De forenede Tegl- værker	Lysbro Teglværk
	Paarup Teglværk
	Vinderslevgaard Teglværk

**TEGLVÆRKERNES SALGSKONTOR
SILKEBORG** a. m. b. a. - Torvet 14 - Tlf. (06) 82 12 00

Hellestrup Planteskole

Ejer:
Gosch Tændstikfabr. A/S
Sorø . Tlf. Fulby (03 608 133

**Specialplanteskole
for Hybridasp**



FORLÅNG
„ODIN“
ØL
FINESTE KVALITETER

med kunstgødning på et enkelt år kunne presse en 25-folds afgrøde frem — med havrestrå så tætte og stive, at han kunne stille sin cykel op ad dem, som han fortalte om.

Det blev i hans tid, at mekaniseringen afløste de hårde nævers slid og gjorde albyrden til en leg.

N. C. Nielsen var et bindeled til den gamle tid, hans liv en beretning om en udvikling, en strukturændring for at bruge et forslidt udtryk, han på sin egen stille og stærke måde var med til at præge.

Hans gerning i Hedeselskabets tjeneste var med til at give selskabet anseelse og ansigt.

Har. Skodshøj

100-års jubilæum i Starup plantage

Medlem af A/S Starup plantages bestyrelse, gårdejer *Laurids Kromann*, Starup, har udarbejdet en beretning om Starup plantages oprettelse i 1869 og de begivenheder, der knytter sig til udviklingen siden. Beretningen er trykt og udsendt som et overordentligt smukt hæfte på et halvt hundrede sider med mange meget fine billeder. I beretningen fortælles underholdende og interessant om sognets store interesse for plantningsarbejde. Det er efterkommere af de første bestyrelsesmedlemmer, der er knyttet til plantagens ledelse. Det gælder bl. a. selskabets formand siden 1950, *Jeppe Knudsen*, Agerbæk, hvis oldefader, *Hans Pedersen*, var den første, mangeårige forretningsfører. Det navn, der gennem årene har været mest kendt i forbindelse med plantagen, er dog *Vinbeck*. I 1944 blev der i plantagen afsløret en mindesten for *Gravers Vinbeck*, der var plantør i plantagen fra 1892 til 1932. Hans søn, *Martin Vinbeck*, var derefter skovfoged fra 1932 til 1957, da han afgik ved døden.

I godt 10 år har skovfoged *Chr. Hedegaard* nu varetaget det daglige arbejde. Plantagen ledes fra Hedeselskabets distriktskontor på *Slauggaard* ved skovrider *C. G. Beck*.

Starup plantage er på 211 ha. Dens aktiekapital er 15.000 kr., men ejendomsskylden 270.000 kr. Regnskabet for 1968 balancerede med 654.000 kr. Siden 1920 er der gennemsnitlig udbetalt 20 % i udbytte.

has.

Moseindustrien i Danmark

Til brug i Hedeselskabets årsberetning forelå til årsmødet i Ribe udarbejdet følgende oversigt:

Ifølge »Danmarks statistik« findes der godt 60.000 ha »moser til tørveskær« i Danmark, men som forholdene har udviklet sig, skæres der nu ikke længere tørv til brændsel i de danske moser. Den årlige opgørelse over tørveproduktionens størrelse, som Hedeselskabet har foretaget siden 1910, viser, at der i 1968 kun fremstilledes ca. 4.000 tons brændtørv, svarende til hvad et enkelt almindeligt tørveværk producerede under 2. verdenskrig, da den årlige tilvirkning nåede op over 6 millioner tons.

Til gengæld er oparbejdningen af tørvestrøelse, eller som det nu skal hedde: sphagnum, i de få højmoserområder, vi har tilbage, øget støt gennem en årrække, og den samlede produktion androg i 1968 et kvantum svarende til ca. 650.000 »baller« á 50 kg mod et par hundrede tusinde baller i mellemkrigsårene. Medens så godt som al tørvestrøelse i tidligere tid leveredes sammenpresset i baller belagt med trælistor og sammenholdt med ståltråd, leveres nu en væsentlig del i plasticposer i mere eller mindre presset stand.

Hovedparten af tørven aftages af gartnerierne og havebruget, og der udfoldes store bestræbelser på at gøre produkterne så velegnede og let anvendelige som muligt. Nogle firmaer tilsætter kalk og gødningsstoffer, og der udvises megen opfindsomhed med hensyn til velklingende navne på disse produkter.

Konkurrencen, ikke mindst fra udlandet, er meget hård, og sideløbende med den registrerede produktion falbydes der et ukendt kvantum oparbejdet i tilfældige moser.

Handelen med tørv til brug som dyrkningssubstrat eller jordforbedringsmiddel er underkastet bestemmelser i loven om handel med gødning og grundforbedringsmidler og de i medfør af denne lov udsendte landbrugsministerielle bekendtgørelser, hvorefter sælgeren skal give oplysninger om mængde, findelingsgrad, pH og askeindhold etc. Spørgsmålet om mængde af tørvestrøelse eller sphagnum er imidlertid ikke så ligetil, som det lyder, fordi bl. a. vandindholdet og tørvens humificeringsgrad etc. er af betydning for den nytte, forbru-

geren kan få af produktet. Det er derfor hensigten at søge de hidtil gældende bestemmelser ændret således, at det kvantum, som sælgeren angiver, svarer til, hvad forbrugeren kan udnytte i praksis. Det tænkes gjort gennem en garanti fra sælgerens side på et vist »dyrkningsrumfang«.

Sideløbende hermed arbejdes der med etablering af en art privat certifikatordning mellem Foreningen af danske Mosebrugere og Alm. dansk Gartnerforening for yderligere at sikre, at kvaliteten af den leverede sphagnum er den bedst egnede.

På norsk initiativ undersøges det for tiden, om det er muligt at tilvejebringe fællesnordiske regler for klassificering af tørv, idet den ret omfattende handel med tørv til dyrkningsbrug landene imellem gør en sådan ordning ønskelig. Forholdene i de fire nordiske lande er dog så uensartede, at det ikke bliver nogen let opgave at udarbejde fælles normer, der vil kunne tilfredsstille alle parter.

Litteratur

BERETNINGER OM HUGST OG OM GØDSKNING

Det forstlige Forsøgsvæsen, bd. 33, hæfte 1.

Det forstlige Forsøgsvæsen har udsendt et nyt næsten to hundrede sider tykt hæfte til bind 32. Det fyldigste afsnit, 156 sider, omhandler rødgranhugstforsøget i Gludsted plantage, der blev anlagt i 1932 i en bevoksning fra 1896 på mager hedejord. Forfatteren, H. Bryndum, har lagt et overordentlig stort og værdifuldt arbejde i beretningen. Det er den første større danske hugstberetning, siden Bornebusch i 1933 offentliggjorde resultaterne fra det da 32-årige hugstforsøg i Hastrup plantage. I forsøget har der været 16 parceller på hver ca. $\frac{1}{4}$ ha, og hugsten har været stærkt varieret fra slet ingen til de kendte forskellige hugstmetoder og op til det, der kaldes meget stærk hugst, og denne delt i hugster hvert andet, hvert tredje og hvert fjerde år. Det viser sig, at den meget stærke hugst har givet det bedste økonomiske resultat. Opgørelserne er foretaget til alderstidspunkterne 54, 60, 66 og 72 år og er sket både med og uden renteberegning, dels med $2\frac{1}{2}$ og 5 % rente ført tilbage til 1896. Både uden rente og med rente har den 2-årige hugst været mest fordelagtig, og derefter følger den 3-årige (den af Chr. Dalgas anbefalede) og den 4-årige. Den samlede værdiproduktion uden rente har indtil 72-års alderen for den 2-årige hugst været 19.000 kr. pr. ha. Med $2\frac{1}{2}$ % har den samme hugst tilbagebetalt kulturudgiften (med 1965-priser ca. 3000 kr. pr. ha) ved alderen 57 år. For interesserede vil beretningen give svar på en mængde spændende spørgsmål.

I det foreliggende hæfte offentliggøres yderligere nogle resultater fra et gødskningsforsøg i Straasø plantage. Forfatterne er *Holsteiner-Jørgensen* og *B. Green*. De påviser en klar virkning for fosfor i forsøget, der er anlagt i 1963 på et gammelt hedeareal. Der var en tydelig forøgelse af topskuddene i rødgran og også, men noget mindre, for bjærgfyr. Det drejer sig her om en udgift til gødning på ca. 250 kr. pr. ha. Der kræves en bonitetsstigning på ca. 0,5, for at denne investering med 5% forrentning kan betale sig. Forfatteren skønner, at det ikke vil virke usandsynligt, om en sådan finder sted, når man betragter de fremkomne resultater.

Den tredje afhandling i hæftet er udarbejdet af *T. S. Bartholin* og er en revision af et fladrod-plantningsforsøg dels i Sjørup og dels i Gludsted for at konstatere langtidsvirkning af gødskning med fosfor. Det er et 26-årigt gammelt forsøg, der gik ud på at fastslå visse virkninger med hensyn til angreb af rodfordærver-svampen. Det hedder, at der har været gode udslag af fosforgødsningen (Thomasmel), og at denne endnu 25 år efter kan spores, således at forsøget støtter formodningen om, at man gennem fosforgødsningen opnår en langtidig virkning. has.



VILDTBIOLOGISK STATION på Kalø har udsendt den årlige smukke og indholdsrige oversigt over dansk vildtforskning i 1968-69 under redaktion af *Birger Jensen*. Der bringes en mængde nye iagttagelser, der vil være sikker på opmærksom interesse hos jægerne, men måske endnu mere hos de mange, som har fundet sig en hobby i studier af dyr og fugleliv. Det må anerkendes, at stationens faglige ansvarshavende og initiativbærer, professor *Thamdrup*, Århus, virkelig med denne publikation henter laurbær hjem både til sig selv og til sine mange flittige medarbejdere.

I få ord ...

En kreds af Hedeselskabets forstmænd og eksperter på skovgødskningsområdet med direktør *Heick* i spidsen var i dagene 3.-6. september på et studiebesøg hos Norsk Hydro, der bl. a. viste en række forsøgsarealer for skovgødskning i nærheden af Oslo. Formanden for Hedeselskabets repræsentantskab, kammerherre *Chr. Mourier-Petersen* og formanden for bestyrelsen, godsejer *A. Olufsen* deltog i turen til Norge.



Natten mellem den 17. og 18. oktober 1967 væltede en storm enorme træmasser overalt i Skåne, ganske som her i det østlige og sydlige Danmark. Alene i statsskovene i Skåne blev stormfaldet ifl. »Domänposten« opgjort til 400.000

m³ nåletræ. Det meste af det er allerede efterplantet; der er således plantet mere end 4 millioner planter indtil foråret 1969. Et helt nyt mønster er denne gang fulgt op, idet der efter en nøje planlægning er indplantet ca. 20 % løvtræ f. eks. i Dalby-statsskovdistriktet, men det gøres således, at det udformes som beskyttende løvtrækulisser, et eksempel, som i en årrække har fået en allerede næsten klassisk tilpasning i de jydsk hedeskove.



Hedeselskabets mose- og engafdeling har udarbejdet en oversigt over fuldførte arbejder i første halvår af 1969. Det fremgår heraf, at der er fuldført i alt 1298 forskellige arbejder omfattende 6078 ha til en bekostning af 18.955.000 kr. De tilsvarende tal var for første halvår 1968: 1506 arbejder, 6628 ha og 19.981.000 kr. Går vi 10 år tilbage til første halvår 1959, stiller tallene sig noget anderledes, selv om arealstørrelsen næsten er uforandret, nemlig henholdsvis 1897 arbejder, 6601 ha og en udgift på 12,5 mill. kr.

I 1969 opdeles halvårets arbejder i 833 dræningsarbejder med 3849 ha til en bekostning af 13,1 mill. kr. og 92 vandløbsreguleringer med 1663 ha og en udgift på 2,9 mill. kr., 77 opdykningsarbejder og ca. 300 andre sager.

Afdelingschef *Schledermann Larsen* kommenterer udviklingen med at sige, at arbejdet i de senere måneder synes at have stabiliseret sig på et lavere niveau end tidligere. Som følge heraf har det været nødvendigt at reducere personalet foreløbig med 7 personer.



I Wirmark i Sverige, hvor hugst af tæt storskov har stået på det meste af sommeren, var den stillestående varme i slutningen af juli så direkte generende, at arbejdet blev kortet af og omlagt til at stå på fra kl. 4,30 om morgenen til kl. 12 middag og kun 5 ugedage, fortæller det svenske »Arbetarbladet«.



På en løvtrækonference i Tjeckoslovakiet blev det for nylig oplyst, at af de europæiske skovarealer udgør løvtræerne 40 %, men målt efter vedmasse er det kun 33 %. På det samme møde blev det understreget, at de mange vanskeligheder for teknisk fuldstændig udnyttelse af løvtræet nu måtte siges at være overvundet, så det bl. a. kunne finde fuld anvendelse f. eks. i plywood- og spånpladefabrikkerne. Dette måtte kunne udlægges som berettiget forventning om et bedre og mere stabilt marked for alle sorter af løvtræer.



I Finland er der stadig 293.000 landbrug. Gennemsnitsstørrelsen er helt nede på 9 ha dyrkbar jord, men så er der desuden gennemsnitlig 35 ha skov til hver ejendom. 70 % af landbrugene er af en størrelsesorden mellem 2 og 10 ha. På tværs af, hvad tilfældet er for de fleste andre europæiske lande, er antallet af landbrug steget siden 1945. Det skyldes først og fremmest nyoprettelsen af ca. 40.000 brug for den 230.000 personer store landbrugsbefolkning, der ud-

vandrede fra de landbrugsområder, der efter krigen måtte afstås til Rusland. (Facts fra O. E. C. D.)



Hedeselskabets maskincentral har i år gennemført en planering af en ny sportsplads for Aabenraa kommune og er i øjeblikket ved at lægge sidste hånd på en tilsvarende opgave for Rinkenæs kommune. Begge sportspladser er projekteret af Hedeselskabets kontor i Aabenraa, idet begge projekter har omfattet et ikke helt ubetydeligt dræningsarbejde.



Den XII nordiske Skovkongres finder sted den 22.-26. juni 1970 i Finland. Der er planlagt ca. 20 forskellige ekskursioner. I november venter Dansk Skovforening at kunne distribuere en brochure om den forestående begivenhed.



Dansk Skovforenings bestyrelse har på sit møde den 26. juni vedtaget — efter tilskyndelse fra handelsudvalget — i samråd med Hedeselskabets plantningsafdeling snarest at etablere en »filial« af Danske Skoves Handelskontor vest for Storebælt. Til igangsætning m. m. af filialen er afsat en rammebevilling på 50.000 kr. på handelskontorets budget.



Hovedet blev byttet

Det ligger snart mange år tilbage i tiden. Lodsejerne i Lammefjordens afvanding var samlet i glæde over de gode resultater, som afvandingen og kultiveringen nu i adskillige år havde givet.

I ord og taler mindedes man bedriften, der var øvet, og navnlig blev der talt smukke ord om godsejer, baron Zytphen-Adelers initiativ og store indsats. Et forslag om at rejse et mindesmærke for ham i Faarevejle fik begejstret tilslutning, og »hatten« blev omgående sendt rundt. Det viste sig imidlertid, at lodsejerne holdt lige så meget af deres penge, som de satte pris på deres jord, så det blev et højst beskedent beløb, der kom ind. Der kunne slet ikke blive råd til det helt store broncemindesmærke.

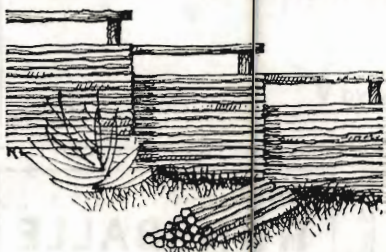
Gode råd var dyre, men knuden løstes.

En kendt billedhugger havde en legemsstor figur i bronze stående, der forestillede E. M. Dalgas, og den var billig til salg. I stilhed ordnedes købet, hovedet blev savet af Dalgas-figuren, et nyt med baronens kendte træk blev modelleret, støbt i bronze og loddet på den ledige bronze-hals, og så var mindesmærket der.

Det står i dag i Faarevejle by.

Det er ikke så mange år siden, at historien kom offentlig frem. Den blev fortalt på et årsmøde i Holbæk for vejinspektører.

FÆRDIGE RAFTEHEGN OG HEGNSMATERIALER

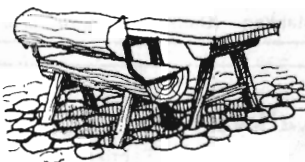


Tal med Hedeselskabet om hegn. Vi har mange forskellige typer »klar til opstilling raftehegn« + de populære EGE-HEGN, EGE-HAVEMØBLER og EGE-BROLÆGNINGSKLODDER.

Husk også Hedeselskabets TRÆKULSBRIKETER og TRÆKUL til barbecues, haveovne og grill.

HEDSELSKABET
BRANDE
TLF. (07)*1810 88

Gælder det hegn – så er det nu. – Efteråret er det helt rigtige tidspunkt for hegnsarbejde. Hedeselskabets hegn glider smukt og naturligt ind i omgivelserne og giver læ for planter og buske. – Som ramme om »STUEN I HAVEN« er Hedeselskabets hegn helt ideelt – det skaber lun og ugenert hygge.



Desuden har vi alle tænkelige materialer, dersom De selv ønsker at bygge Deres raftehegn. Rekvirér vore brochurer over færdige hegn, raftehegnsmaterialer og hegnstips til selvbyggere.

Betonvarer og Iso-dæk
Lecablokke og -mursten
Mertel, sten og grus

A/s MARIUS ØDUM

Randers . Telf. (064) 2 04 00

Betonvarer efter
Ingenlærforeningens normer

Bjerringbro Cementvarefabrik

Telefon Gentofte 938
Bjerringbro (06) 08 11 11

Alle Δ mærkede rør
imprægnerede
og uimprægnerede

Stort lager
Altid leveringsdygtig

**ZINCK
GODTHAAB**

MODERNE HAVEREDSKABER
DER LIGGER GODT I HÅNDEN

SUPER LET-
VÆGTSSKOVLN
»ZINCKLET«

GØR ARBEJDET LET
LET MEN STÆRK SKOVL

FAAS OGSAA MED
STOVLEBESKYTTER

DEN ER RIGTIG

NR. 202 X



AKTIESELSKABET

MIDTBANK

Dansk Plantage- forsikringsforening

Det gensidige
forsikringsselskab

tegner forsikring for **genplantningsværdien** for nåletræsplantager overalt i Danmark. – Indskud én gang for alle 1 kr. pr. ha.

Årlig præmie og maksimum-erstatning:

50 øre pr. ha.... 700 kr.

75 øre pr. ha.... 1050 kr.

1 kr. pr. ha.... 1400 kr.

Vedtægter og indmeldelsesblanketter ved henvendelse til

FORENINGENS KONTOR
I VIBORG

Telefon (06) 62 61 11

Forsikrings- aktieselskabet National

tegner forsikring for **træmasseværdien** i nåletræsplantager overalt i Danmark – den nødvendige supplerende forsikring for træmassens stadig voksende værdier.

Alle oplysninger fås hos Nationals hovedagenturer, samtlige inspektorater eller ved direkte henvendelse til

HOVEDKONTORET

Forsikringshuset,

Holmens Kanal 22,
KØBENHAVN K,

Telefon (01) 15 75 65

CREDITKASSEN FOR LANDEJENDOMME I ØSTIFTERNE (Landcredittkassen)

Lån mod 1. prioritet i landbrug, skov- og havebrug
samt grundforbedringslån

Anker Heegaardsgade 4 . København V

Petersværk Betonvare-Industri

Nørresundby . Telefon 12 10 55 (kaldenr. 08)

Alt i betonvarer efter D. S. 400
Renseanlægget »Ringtanken« (Dansk patent nr. 59820)

Ellidshøj Kridt- og Kalkværk

ved C. M. Christiansen . Århus
Telefon: Ellidshøj (08 - 11 93 11) 4
og Århus (06) 12 76 33

Fabrikation af
jordbrugskalk og
foderkridtmel

Elementbroer - Jernbetonspunsplanker

Specielle emner efter opgave Alt i betonvarer efter D. S. 400

Ringkøbing Cementvarefabrik - Tlf. 07 32 16 00

Videbæk Cementvarefabrik - Tlf. 07 17 12 14 A/S N. SKYTTE

Dansk Brandforsikringsselskab

VERMUND

af 1904 Gensidigt selskab

Bygninger og løsøre
Virkefelt over hele landet

Hovedkontor:
Banegårdsplads 4 . Århus

Prima drænrør

FYNS TEGLCENTRAL

Stenstrup og Odense Teglværkers kontorer
STENSTRUP - Telefon (09) 26 10 19 *

Stenvad Cementstøberi

Tlf. Stenvad (063 - 8 24 11) 6

Arnold Westmark

Alle Δ mærkede rør
ALTID LEVERINGSDYGTIG

Varde Bank

Esbjerg afdeling

Kongensgade 62 og
Fiskerihavnen

Frøavlscentret

HUNSBALLE

Telf. Holstebro (074) 2 05 33

Frøavl og frøhandel

J. C. Halvorsen & Sønner

Krogshgades Cementstøberi
Kontor: Augustenborggade 11
Århus C . Telf. (06) 14 59 99

PETERSEN & PEDERSEN

VIBORG

Telefon (06) 62 62 88

ALT I ELEKTRICITET

HOLSTEBRO BETONVAREFABRIK

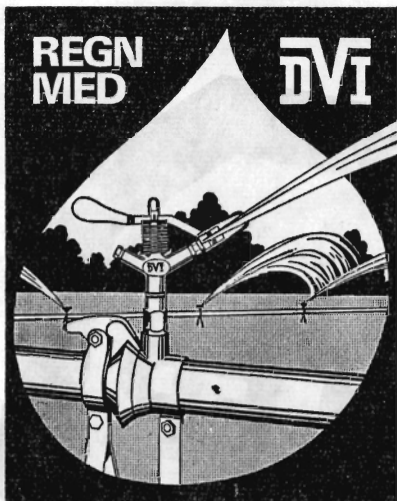
v/ ingeniør Anders Poulsen

Holstebro telf. (074) 2 00 03

Alt i betonvarer
indenfor
Dansk Ingeniørforenings
normer

CLOC





VANDINGSANLÆG

OMGÅENDE LEVERING

Ønsker De?

- ★ Gennemført kvalitet
- ★ Lette og stærke rør
- ★ De hurtige og robuste koblinger
- ★ Sprinklere, der vander jævnt
- ★ Sagkyndig og reel projektering
- ★ Anlæg, hvortil reservedele hurtigt kan skaffes,
- ★ fordi det er dansk arbejde

Indehaverne er aut. af landbrugsministeriet til projektering af vandingsanlæg med tilskud og lån i h. t. grundforbedringsloven

DANSK VANDINGS INDUSTRI
 Snoghøj pr. Fredericia tlf. (059) 5 22 11

Henvend Dem
 om brochure
 og tilbud



TIL ALT BYGGERI
 FIBO LETKLINKER

TIL HURTIGT BYGGERI
 FIBO FACADEELEMENTER

TIL RATIONELT BYGGERI
 FIBO VÆGELEMENTER
 HB-system

TIL INDUSTRIELT BYGGERI
 FIBO DÆK- OG
 TAGELEMENTER



FISKBÆK PRODUKT %
 6920 Videbæk . tlf. (07) 17,13 00



Mejeriernes og Landbrugets Ulykkesforsikring

Gensidigt selskab ★ Oprettet 1898

Henvendelse til kredsens tillidsmand eller til hovedkontoret:
 Vester Farimagsgade 19 . København V . Telf. (01) 15 03 50

Viborg Byes og Omegns Sparekasse

Telefon (06) 62 14 00 (4 lin.)
 Sct. Mathiasgade 68

Kontortid: Kl. 9-15
 Lørdag lukket
 Aftnekspedition:
 Fredag kl. 18,30-20

Filialer:

Karup
 Flyvestationen Karup
 Mammen
 Løgstrup

FRØCONTORET KOLDING

Telefon (055) 2 43 44



FRØAVL
 FRØHANDEL

ALT I CEMENT

VARER

Vi kan levere rør i alle
 sædvanlige størrelser efter
 ingeniør- normer.
 Hurtig levering — reel
 betjening.

**TJÆREBORG
 CEMENTSTØBERI**
 • Telefon 21 •

CARLO MORTENSEN

Bogtrykkeri & kartonnage



Telefon 06-62 03 55. Viborg

Røde drænrør

fra 2"-12" haves altid på
 lager. — Forlang tilbud.

» SOFIENLUND «
 TEGLVÆRK

Ulstrup — Tlf. (06) 46 30 10

Sydvestjydske Teglværkers Salgskontor

ØLGOD
 Tlf. (052) 4 47 11

AEROLIT

DANSK SIKKERHEDSPRÆNGSTOF

TAL DER TÆLLER

4 cylindre. **3195** cm³. **56** HK (DIN) på motoren. **54** HK på kraftudtaget ved **2200** motoromdrejninger, **51** HK ved **2000** motoromdrejninger, **48** HK ved **1800** motoromdrejninger og **29** HK ved **1100** motoromdrejninger. **540** omdrejninger på kraftudtaget ved **1800** og **1100** motoromdrejninger. **1000** omdrejninger på kraftudtaget ved **2000** motoromdrejninger.

12 gear frem og **4** gear bak. **10** kørehastigheder til markarbejde. **5** kørehastigheder i mejetærskerområdet.

4 hydrauliksystemer i **1** håndtag. **3** forskellige længder på slingrekædeophænget. **54** cm frihøjde. Dækmontering for **750 x 16**, bag **11 x 36**. Længde **320** cm. Hjulafstand **200** cm. Mindste bredde **173** cm. Drejeradius **320** cm. Brændstoftank-liter: **61** liter. Totalvægt **2150** kg = **770** kg på foraksel og **1380** kg på bagaksel.

Det vigtigste tal er prisen! Få et godt tilbud hos Deres lokale DB-forhandler.

DAVID BROWN

DAVID BROWN TRAKTOR A/S · 4000 Roskilde, tlf. (03) * 35 54 50

990

