

# Hedeselskabets Tidsskrift

1966

87. årgang

Udgivet af  
Det danske Hedeselskab

Viborg  
Carlo Mortensens Bogtrykkeri  
1966

Redaktionsudvalg:  
Afdelingschef, skovrider **B. Steenstrup** (formand),  
Afdelingschef **N. Venov**  
og distriktsbestyrer **J. Alsted**.  
Redaktør: **Har. Skodshøj**.

## INDHOLD:

### Administration:

|   | <i>Side</i>                      |
|---|----------------------------------|
| Hedeselskabets bestyrelse . . . . .               | 4, 376                           |
| Hedeselskabets jubilæum . . . . .                 | 45, 118, 167, 199, 217, 219, 357 |
| Hedeselskabets årsmøde . . . . .                  | 48                               |
| Skovriderskifte i Birkebæk . . . . .              | 59                               |
| Årsberetning ved Fr. Heick . . . . .              | 236, 275, 315                    |
| Fra Hedeselskabets årsmøde, ref. v. H. S. . . . . | 321                              |
| Hedeselskabets regnskab . . . . .                 | 337                              |

### Skovbrug og læplantning:

|   |          |
|---|----------|
| Tre nåletræarters forhold til lyset (sluttet), af E. Oksbjerg . . . . .                             | 10       |
| Skovbrugets mekanisering, af L. Oppermann . . . . .   | 33       |
| Læhegn og egnspleje, ref. fra Brande Plantningsforening . . . . .                                   | 41       |
| Plantningsforeningerne på Djursland sammensluttet, v. P. M. P. . . . .                              | 49       |
| Et gødningsforsøg med urea i midaldrende hedegran, af Carl Mar: Møller og Jørgen Lundberg . . . . . | 73       |
| Hedeplantagernes produktion, v. J. Lundberg . . . . .   | 154      |
| Nye plantagearealer . . . . .   | 164, 215 |
| Landsplan for læplantning, ref. v. H. S. . . . .  | 223      |
| Nordisk Skovforsikringsforbund, v. H. S. . . . .  | 355      |
| Tre nåletræarters skudvækst og frostfølsomhed, af E. Oksbjerg . . . . .                             | 359      |
| Dansk Plantageforsikringsforening, ref. v. D. P. . . . .  | 371      |
| Bundtning af rummetertræ, af Sven Larsen . . . . .  | 372      |
| Om nåletræernes vandbalance, af E. Oksbjerg . . . . .   | 378, 399 |
| Støvstormene og plantagerne, af Axel S. Sabroe . . . . .  | 408      |
| Plantage nr. 1, af P. K. . . . .  | 411      |

### Grundforbedring, mose- og engkultur:

|  |     |
|--|-----|
| Om ledningslængde og drændybde, af K. Sandahl Skov og N. K. Salhøj . . . . . | 24  |
| Perspektiver i dræningsarbejdet, af K. Sandahl Skov . . . . .                | 101 |
| Plastdrænrør og standardisering, af K. Sandahl Skov . . . . .                | 389 |
| Maskinel rensning af drænledninger, ved N. K. Salhøj . . . . .               | 419 |
| Proflundersøgelse i Vildmosen, af K. Sandahl Skov . . . . .                  | 421 |

### Nekrologer:

|   |     |
|---|-----|
| Fhv. amtsrådsmedlem Jacob Jacobsen, Rutsker . . . . .                                       | 48  |
| Emanuel Vestbo, Tarm, af Fr. Heick . . . . .  | 197 |
| Forstassistent Niels Nielsen, Hald Ege, af B. Steenstrup . . . . .                          | 213 |
| Skovfoged Holger Schrøder . . . . .   | 214 |
| Rentier Søren Johansen, Holsted, af H. S. . . . .   | 215 |
| Fhv. folketingsmand Laust Nørskov, nekrolog v. Chr. Mourier-Petersen og Fr. Heick . . . . . | 233 |
| Fhv. direktør Chr. E. Flensborg, af B. Steenstrup . . . . .                                 | 343 |

### Litteratur:

|   |     |
|---|-----|
| Agerdyrkningslære, anm. . . . .                                       | 41  |
| Vore skovtræers og -ejeres ve og vel, anm. v. E. Oksbjerg . . . . .   | 55  |
| Det danske Hedeselskab i ny belysning, anm. v. Vagn Dybdahl . . . . . | 63  |
| E. M. Dalgas, anm. v. A. Howard Grøn . . . . .                        | 113 |
| Forsøgene med kunstig vanding, anm. v. H. S. . . . .                  | 333 |
| Rodsvampens angrebsveje, anm. . . . .                                 | 393 |
| Arbejdsteknik ved skovarbejde, anm. v. Ebbe Udsen . . . . .           | 425 |
| Fra landbrugets verden, anm., v. H. S. . . . .                        | 427 |

**Forskelligt:**

|   | <i>Side</i> |
|---|-------------|
| Tiden rider hurtigt, af Fr. Heick . . . . .                                     | 2           |
| Landbrug på Grønland, af K. Sandahl Skov . . . . .                              | 5           |
| Tørveproduktionen i 1965, af A. Krøigaard . . . . .                             | 17          |
| Hedebonde som komponist . . . . .   | 18          |
| Ny produktion i ny by, af H. Skodshøj . . . . .                                 | 50          |
| Reaktionstal i jord, af J. Frederiksen og J. Lundager Jensen . . . . .          | 119         |
| Mergling i Sydvestjylland, erindringer, i bearbejdelse v. H. Skodshøj . . . . . | 139         |
| Hvad de skrev om jubilæet . . . . .   | 199         |
| Prolog ved jubilæet, af Th. Th. Hove . . . . .                                  | 217         |
| Vestjyllands Mergelforsyning, referat v. H. S. . . . .                          | 226         |
| Hedebugets årsmøde, ref. v. Har. Skodshøj . . . . .                             | 328         |
| Nogle hilsener til jubilæet på vers . . . . .                                   | 336         |
| Mergelselskabernes årsmøde, v. H. S. . . . .                                    | 347         |
| Hedelskabets sølvbæger til Johs. Jørgensen . . . . .                            | 396         |
| Sølvbæger til Laura og Richard Andersen, Gludsted . . . . .                     | 406         |
| Produktionen af tørv i 1966, af A. Krøigaard . . . . .                          | 425         |

**I F Å O R D:**

|  |          |
|--|----------|
| Et strømhjul ved Kolding . . . . .                                 | 20       |
| »Skov og Folk« ophørt . . . . .                                    | 21       |
| Drænrørsrensning i Norge . . . . .                                 | 21       |
| Skovgødskning i Sverige . . . . .                                  | 22       |
| Skovplantningen i Island . . . . .                                 | 43       |
| Tramp trøj — . . . . .   | 44       |
| Troels Th. Mikkelsens gave til Kongenshus . . . . .                | 60       |
| Fællesmekanisering og maskinstation . . . . .                      | 61       |
| Rekordår for handel med skovprodukter . . . . .                    | 61       |
| Træk i hedernes vegetationshistorie . . . . .                      | 61       |
| Løgstør Plantningsforening . . . . .                               | 62       |
| Gave til skovrider Mørch Sørensen . . . . .                        | 62       |
| Svensk skovbrugs datacentral . . . . .                             | 62       |
| Moserne i Island . . . . .   | 231      |
| Tirslund plantage . . . . .  | 231      |
| Skovkongressen i Madrid . . . . .                                  | 232      |
| Beskæftigelsen i svensk skovbrug . . . . .                         | 232      |
| Hedelskabets jubilæumsfilm . . . . .                               | 357      |
| Ungarsk besøg . . . . .  | 358      |
| Tyttebærrene . . . . .   | 358      |
| Landbrugsfilmen »Nye Veje« . . . . .                               | 376      |
| Plantningsselskabet Sønderjylland . . . . .                        | 376      |
| Houborg plantage 100 år . . . . .                                  | 397, 428 |
| Gave til Kongenshus . . . . .                                      | 397      |
| Halvering af arbejdskraften i svensk skovbrug . . . . .            | 398      |
| Deformering af douglasgran . . . . .                               | 398      |
| Sølvbæger til Kirstine og J. Bækgaard Knudsen, Snejbjerg . . . . . | 417      |
| Nye mindsten i Kongenshus . . . . .                                | 416      |
| Sølvbæger til Ingvar Fejerskov, Give . . . . .                     | 418      |

## FORFATTERFORTEGNELSE:

|  | <i>Side</i>   |
|--|---------------|
| Dybdahl, Vagn: Det danske Hedeselskab i ny belysning, anmeldelse . . . . .                               | 63            |
| Frederiksen, J. og J. Lundager Jensen: Reaktionstal i jord . . . . .                                     | 119           |
| Grøn, A. Howard: Bogen om E. M. Dalgas, anmeldelse . . . . .   | 113           |
| Heick, Fr.: Tiden rider hastigt . . . . .  | 2             |
| Nekrolog over Laust Nørskov . . . . .  | 235           |
| Årsberetning . . . . .   | 236, 275, 315 |
| Hove, Th. Th.: Prolog . . . . .  | 217           |
| Hedeselskabets jubilæumsudstilling i Herning . . . . .   | 219           |
| Jensen, J. Lundager og J. Frederiksen: Reaktionstal i jord . . . . .                                     | 119           |
| Krøigaard, A.: Tørveproduktionen i 1965 . . . . .  | 17            |
| Produktionen af tørv i 1966 . . . . .  | 425           |
| Larsen, Sven: Bundtning af rummetertræ . . . . .   | 372           |
| Lundberg, Jørgen og Carl Mar: Møller: Et gødningsforsøg med urea . . . . .                               | 73            |
| Hedeplantagernes produktion . . . . .  | 154           |
| Mourier-Petersen, Chr.: Nekrolog over Laust Nørskov . . . . .  | 233           |
| Møller, Carl Mar: og Jørgen Lundberg: Et gødningsforsøg med urea . . . . .                               | 73            |
| Oksbjerg, E.: Tre nåletræarters forhold til lyset (slut) . . . . .                                       | 10            |
| Vore skovtræers og -ejerers ve og vel, anmeldelse . . . . .  | 55            |
| Tre nåletræarters skudvækst og frostfølsomhed . . . . .  | 359           |
| Om nåletræernes vandbalance . . . . .  | 377, 399      |
| Oppermann, L.: Skovbrugets mekanisering . . . . .  | 33            |
| Petersen, Ditlev: Dansk Plantageforsikringsforening . . . . .  | 371           |
| Sabroe, Axel S.: Støvstormene og plantagerne . . . . .   | 408           |
| Salhøj, N. K.: Maskinel rensning af drænledninger . . . . .  | 419           |
| Salhøj, N. K. og K. Sandahl Skov: Ledningslængde og drændybde . . . . .                                  | 24            |
| Skodshøj, Har.: Ny produktion i ny by . . . . .  | 50            |
| Mergling i Sydvestjylland, erindringer af J. Mikkelsen Lauridsen, bearbejdet ved Har. Skodshøj . . . . . | 139           |
| Hedeselskabets jubilæum, ref. . . . .  | 167           |
| Søren Johansen, Holsted, nekrolog . . . . .  | 215           |
| Ref. af Plantningsforeningernes årsmøde . . . . .  | 223           |
| Vestjyllands Mergelforsyning, ref. . . . .   | 226           |
| Ref. af Hedeselskabets årsmøde . . . . .   | 321           |
| Ref. af Hedebrugets årsmøde . . . . .  | 328           |
| Forsøgene med kunstig vanding . . . . .  | 333           |
| Mergelselskabernes årsmøde . . . . .   | 347           |
| Nordisk Skovforsikringsforbund . . . . .   | 355           |
| Houborg plantage . . . . .   | 411, 428      |
| Skov, K. Sandahl: Landbrug på Grønland . . . . .   | 5             |
| og N. K. Salhøj: Ledningslængde og drændybde . . . . .   | 24            |
| Perspektiver i dræningsarbejdet . . . . .  | 101           |
| Plastdrænrør og standardisering . . . . .  | 389           |
| Profilundersøgelse i Vildmosen . . . . .   | 421           |
| Steenstrup, B.: Nekrolog over fhv. direktør Chr. E. Flensborg . . . . .                                  | 343           |
| Udsen, Ebbe: Arbejdsteknik ved skovarbejde, anm. . . . .   | 425           |

## **FØRTEGNELSE**

### **over Hedeselskabets repræsentanter og bestyrelse**

### **efter årsmødet 1966**

|  | År for<br>sidste valg | 1. gang<br>valgt |
|--|-----------------------|------------------|
| <i>Aabenraa-Sønderborg amter:</i>  |                       |                  |
| Gårdejer Jacob Jørgensen, Brandsbøl, Nordborg  | 1962                  | 1956             |
| Gårdejer Holger J. Hansen,<br>Enghuset, Stubbæk, Aabenraa  | 1965                  | 1959             |
| <i>Aalborg amt:</i>  |                       |                  |
| Proprietær J. Chr. Welling, R.,<br>Valstedgaard, Sebbersund  | 1965                  | 1953             |
| Gårdejer Axel Andersen, Kyvsgaard, Langholt  | 1962                  | 1956             |
| <i>Århus og Skanderborg amter:</i>   |                       |                  |
| Proprietær S. Arentoft, R.,<br>Castenschioldsvej 8, Højbjerg   | 1962                  | 1944             |
| Godsejer A. Pontoppidan,<br>Constantinsborg, Ormslev<br>(næstformand for repræsentantskabet 1964)                  | 1965                  | 1947             |
| Proprietær Marcus Hansen, R.,<br>Vester Mølle, Skanderborg   | 1962                  | 1950             |
| <i>Haderslev-Tønder amter:</i>   |                       |                  |
| Stiftamtmand Jens Pinholt, K. I. DM., Haderslev  | 1962                  | 1953             |
| Gårdejer Niels Lund, V. Gammelby, Højer  | 1965                  | 1959             |
| <i>Hjørring amt:</i>   |                       |                  |
| Sognefoged, husmand Emil Petersen, Jerup   | 1962                  | 1956             |
| Gårdejer Niels Olesen, Ejerstedgaard, Nr. Saltum   | 1962                  | 1962             |
| Proprietær O. U. Jepsen, Eskjær, Tolne   | 1965                  | 1965             |
| <i>Randers amt:</i>  |                       |                  |
| Gårdejer Johs. Grosen,<br>»Vestervang«, Skæring, Egaa  | 1965                  | 1947             |
| Hofjægermester, godsejer Chr. Mourier-Petersen, R.,<br>Rugaard, Hyllested<br>(formand for repræsentantskabet 1964) | 1962                  | 1950             |
| Gårdejer K. Støvring, Bjergby, Spentrup  | 1965                  | 1953             |
| <i>Ribe amt:</i>   |                       |                  |
| Bankdirektør C. F. Christiansen, R., Brørup  | 1965                  | 1959             |
| Sognerådsfmd., gårdejer Anders Chr. Andersen, M. F.,<br>Morsbøl plantage, Grindsted                                | 1965                  | 1959             |
| Sognerådsfmd. gårdejer Erik Rosenstand,<br>Lindbæksminde, Sdr. Farup, Ribe   | 1962                  | 1962             |
| <i>Ringkøbing amt:</i>   |                       |                  |
| Konsulent J. E. Foged, R., Hammerum  | 1965                  | 1953             |
| Folketingsmand, dommer K. Thestrup, K. p. p.,<br>Herning   | 1962                  | 1956             |
| Gårdejer Knud Raunkjær,<br>Raunkjærgaard, Lyhne, Ølgod   | 1965                  | 1965             |

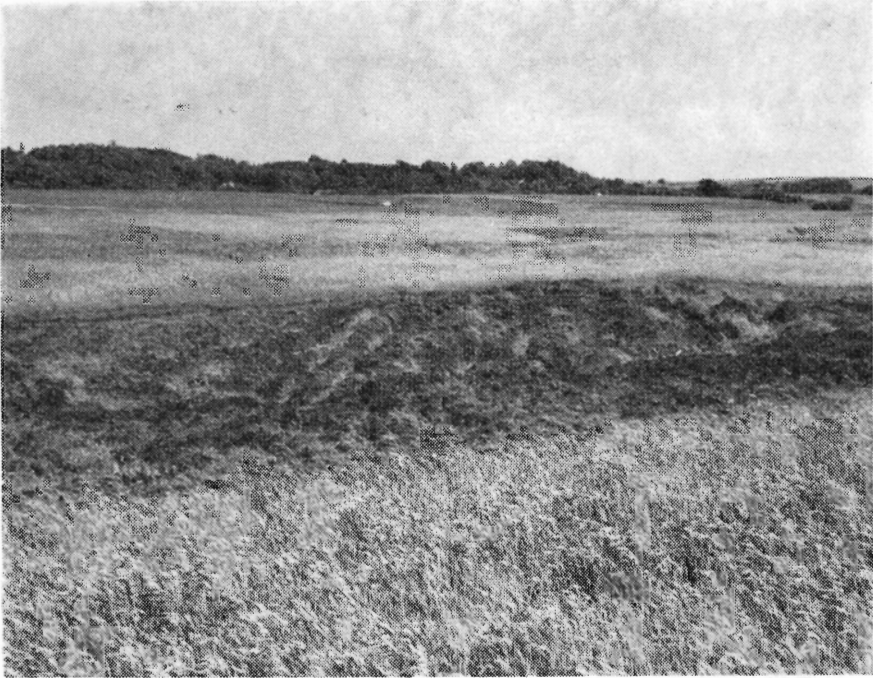
|  | År for<br>sidste valg | 1. gang<br>valgt |
|--|-----------------------|------------------|
| <i>Thisted amt:</i>  |                       |                  |
| Planteskoleejer Oscar Bang, R., Nykøbing M.  | 1965                  | 1947             |
| Gårdejer Poul Pedersen, Smerup, Hvidbjerg  | 1962                  | 1962             |
| <i>Vejle amt:</i>  |                       |                  |
| Gårdejer J. L. Knudsen, Egtved   | 1962                  | 1956             |
| Gårdejer A. Johnsen, Højgaard, Ildved, Jelling   | 1965                  | 1959             |
| Sognefoged Mathias Mathiasen, Grarup, Brande   | 1965                  | 1959             |
| <i>Viborg amt:</i>   |                       |                  |
| Godsejer E. Obel, Haxholm, Laurbjerg   | 1962                  | 1950             |
| Konsulent, gårdejer L. Bønding Pedersen,<br>Overlund, Viborg                           | 1965                  | 1965             |
| Kgl. skovrider A. Hviid, R. I.,<br>Stendalgaard, Kjellerup                             | 1965                  | 1965             |
| <i>Svendborg amt:</i>  |                       |                  |
| Folketingsmand, konsulent Kresten Damsgaard, R. I.,<br>V. Skerninge                    | 1965                  | 1955             |
| <i>Københavns stad:</i>  |                       |                  |
| Landsretssagfører Jacob Hald, Vester Voldgade 92,<br>København V                       | 1965                  | 1965             |
| <i>København-Roskilde amter:</i>   |                       |                  |
| Fhv. amtsrådsmedlem, gårdejer P. M. Poulsen, R.,<br>Frihedstoft, Jersie, Ll. Skensved  | 1965                  | 1947             |
| <i>Frederiksborg amt:</i>  |                       |                  |
| Proprietær, landbrugskandidat H. S. Algreen-<br>Petersen, Jørlunde, Ølstykke           | 1962                  | 1962             |
| <i>Odense-Assens amter:</i>  |                       |                  |
| Forstander Vagn Fog-Petersen,<br>Dalum landbrugsskole, Hjallese                        | 1962                  | 1962             |
| <i>Holbæk amt:</i>   |                       |                  |
| Proprietær H. Holm Clausen, Hagesholm, Hørve   | 1962                  | 1962             |
| <i>Sorø amt:</i>   |                       |                  |
| Godsejer S. Dahl, R., Cathrineholm, Slagelse   | 1962                  | 1947             |
| <i>Præstø amt:</i>   |                       |                  |
| Forpagter H. Fabricius, R. I.,<br>Grævlingebakken, Nygaard, Præstø                     | 1962                  | 1947             |
| <i>Maribo amt:</i>   |                       |                  |
| Amtsrådsmedlem, kammerherre J. C. V. V. Grand-<br>jean, R. I., Vennerslund, Nr. Alslev | 1962                  | 1947             |
| <i>Bornholms amt:</i>  |                       |                  |
| Amtsrådsmedlem, sognerådsfmd. H. Svendsen,<br>Nyker (suppl. valg til 1971)             | 1966                  | 1966             |

| <i>Valgte af repræsentantskabet:</i>   | År for<br>sidste valg | 1. gang<br>valgt |
|--|-----------------------|------------------|
| Hofjægermester, godsejer A. Olufsen, R. I.,<br>Quistrup, Struer<br>(valgt i Ringkøbing amt 1938) | 1965                  | 1947             |
| Fhv. landbrugsminister Jens Sønderup, K.,<br>Sønderupgaard, Herborg                              | 1965                  | 1950             |
| Kammerherre K. Friis Jespersen, K. I. DM.,<br>Vitus Berings Allé 3, Klampenborg                  | 1965                  | 1950             |
| Borgmester, bankdirektør J. J. Paulsen, R. I.,<br>Tønder   | 1965                  | 1953             |
| Direktør N. Basse, K. DM., Villa Tatoi, Viborg   | 1965                  | 1959             |
| Gårdejer Hans M. Jensen, Højerup, St. Heddinge   | 1964                  | 1961             |
| Godsejer Hans Helmuth Lüttichau,<br>Tjele, Ørum Sdrl.  | 1966                  | 1963             |
| Direktør A. W. Nielsen, K. p. p.,<br>Gl. Carlsbergvej 16, København Valby                        | 1966                  | 1963             |
| Landbrugsminister Chr. Thomsen,<br>Johs. Ewaldsvej 14, Viborg                                    | 1966                  | 1963             |
| Direktør Finn Thøgersen, Kirkevej 13, Taastrup   | 1966                  | 1963             |
| Direktør Finn Hjerl-Hansen, R. I. p. p.,<br>Sandbjerggaard, Hørsholm                             | 1966                  | 1966             |
| Direktør B. Stausholm, Pindstrup   | 1966                  | 1966             |

### **Bestyrelsen :**

- Hofjægermester, godsejer A. Olufsen, R. I., Quistrup, Struer.  
(Formand). Valgt af repræsentantskabet 1966 (1948).
- Hofjægermester, godsejer Chr. Mourier-Petersen, R., Rugaard, Hyllested. (Næstfmd). Formand for repræsentantskabet 1964 (1963).
- Fhv. landbrugsminister Jens Sønderup, K., Sønderupgaard, Herborg.  
Valgt af repræsentantskabet 1965 (1959).
- Konsulent J. E. Foged, R., Hammerum.  
Valgt af repræsentantskabet 1964.
- Departementschef Vald. Hornslet, K. p. p., landbrugsministeriet,  
København K.  
Valgt af landbrugsministeriet 1966 (1959).
- Kontorchef, cand. polit. frk. Alice Brun, R. I., finansministeriet,  
København K.  
Valgt af landbrugsministeriet 1966 (1965).
- Amtsrådsmedlem, afdelingsformand Th. Holm, Brovst.  
Valgt af landbrugsministeriet 1966 (1957).
- Husmand Hans Larsen-Ledet, Aarup, Vraa.  
Valgt af De samv. danske Husmandsforeninger 1966 (1966).
- Folketingsmand, gårdejer Anders Andersen, R., Benzonslyst, Grenaa.  
Valgt af De samv. danske Landboforeninger 1966 (1966).

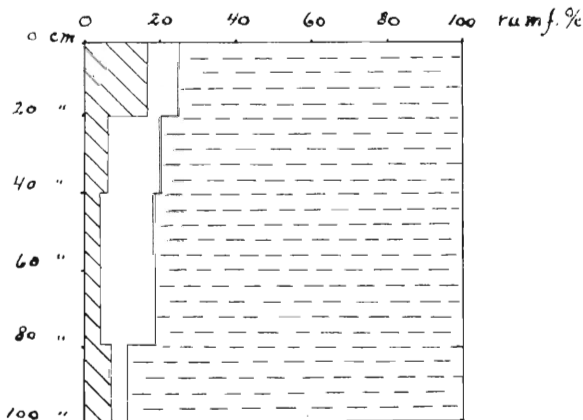




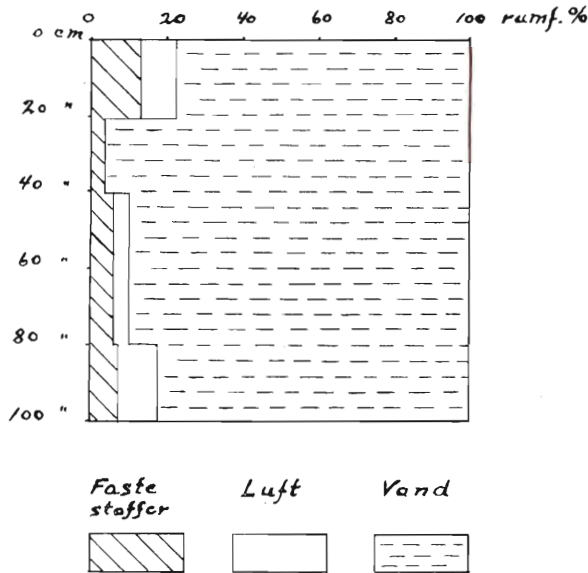
*Stærkt vandlidende engareal.*

Situationen kan også illustreres i en skematisk optegning, der bl. a. viser det overordentligt beskedne tørstofindhold. Der er mindre tørstof i en liter tørvejord i naturlig aflejring end i en liter mælk!

Og hvad er så årsagen til, at tørvejorden i lokale partier bliver udsat for en komprimering, der medfører, at de grove luftporer bliver presset sammen til finere vandholdende porer og som rent umiddelbart kan iægttages i marken ved en sammensyning af størrelsesordenen 10—20 cm i forhold til den omgivne faste mark?



PROFIL 1:



PROFIL 2:

Spørgsmålet kan ikke besvares på indeværende tidspunkt, men det må antages, at denne uheldige udvikling kan startes ganske lokalt ved f. eks., at en maskine kører fast, og at jorden trykkes og vibreres sammen under forsøget på at få maskinen fri. Der dannes da en lille skålformet fordybning, hvor der i nedbørsrige perioder vil stå vand i længere tid. Bearbejdes eller befærdes arealet i sådanne perioder, vil man måske forsøge at køre hen over den våde plet med det resultat, at maskinen igen kører fast eller kun med besvær og efterladende dybe hjulspor passerer det vandfyldte parti.

Den omstændighed, at de våde partier tilsyneladende »breder sig«, må skyldes det enkle forhold, at både dyrene og traktorførerne vover sig så langt ud, at overgangszonen mellem den faste og den ustabile jordbund stadig nedbrydes.

Hvordan en sådan tørvejords bæredygtighed kan regenereres er et spørgsmål. Jordbearbejdning til normal dybde og eventuel udlægning i græs vil i alt fald være en meget tidkrævende fremgangsmåde. Der er startet en uheldig udvikling og den må straks brydes. Fremgangsmåden vil formentlig være:

1. At befærde arealerne med stor forsigtighed specielt i nedbørsrige perioder.
2. At anvende et hjuludstyr på vogne og maskiner, der nedsætter trykket på jorden mest muligt.
3. At gennemføre en effektiv afdræning af de våde partier, og det vil givet fordre,
4. at der foretages en jordbundsløsning af de komprimerende lag, således at den nødvendige gennemtrængelighed reetableres.

K. Sandahl Skov.

## Produktionen af tørv 1966

Der er i løbet af sommeren 1966 i alt fremstillet 9.400 tons tørvebrændsel i de danske moser, hvilket er ca. 20 pct. mindre end i 1965. Da der øjensynligt endnu er en del forbrugere, der vil have tørv eller formbrændsel, har der ingen vanskeligheder været med afsætningen af en så lille produktion, tværtimod angiver nogle producenter, at der kunne være solgt mere, end der blev fremstillet. Det har dog næppe drejet sig om større mængder.

Nogle sønderjyske producenter har eksporteret størstedelen af deres produktion til Tyskland. Der foreligger ikke nærmere oplysninger om størrelsen af denne eksport, men skønsmæssigt kan det anslås, at det drejer sig om et par tusinde tons.

Moserne har nu udspillet deres rolle i landets brændselsforsyning, og opgaven for den nærmeste fremtid må blive at få så stor en del af de mere eller mindre afgravede arealer, der ligger spredt over hele landet, bragt under kultur på den ene eller anden måde. En stor del af dem vil kunne afvandes og opdyrkes for en rimelig bekostning, medens andre som følge af håbløse afvandingsforhold er dømt til at henligge som reservater for flora og fauna.

A. K.

### L I T T E R A T U R ★

G. Bergsten:

#### »ARBEJDESTEKNIK VED SKOVARBEJDE«

*udgivet af Skovarbejderskolen i Nødebo 1966,  
146 sider og 152 figurer. Pris kr. 12,50.*

I bogens forord nævnes, at: »Formålet med denne bog er at fremme og udbrede forståelsen af principperne for god arbejdsteknik, dels ved at give en oversigt over de hidtidige erfaringer om den manuelle arbejdsteknik, som den bør være for at være effektiv og forsvarlig fra et sundhedsmæssigt synspunkt, dels ved at danne grundlag for en skolemæssig undervisning i arbejdsteknik og dels ved at være en vejledning for instruktører, skovfogeder og skovarbejdere.«

Som det ses, har forfatteren sat sig et vidtspændende mål med bogen, og det kan straks siges, at han har nået det på en klar og overskuelig måde.

Bogen er inddelt i to hovedafsnit.

*I. Arbejdsteknikkens betydning og forudsætninger.*

Dette afsnit påpeger rigtigheden i og vigtigheden af, at den menneskelige arbejdskraft — legemet — anvendes på rigtig vis. Der gives en kortfattet gennemgang af bevægelsesapparatets anatomi, de fysiologiske funktioner og arbejdsbetingelsernes indflydelse på disse.



Fig. 91.

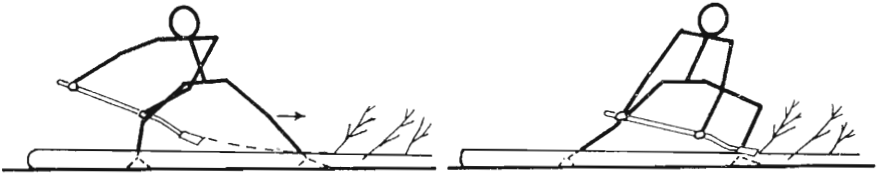


Fig. 92.

Fig. 93.

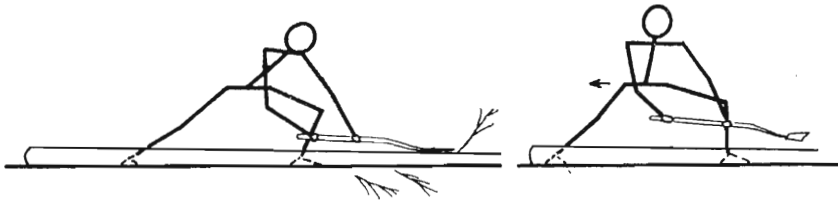


Fig. 94.

Fig. 95.

Herunder behandles den rette ernæring og påklædning. Ligeledes omtales risikoen for de ydre og indre skader, der kan opstå under arbejdet, og som på afgørende måde kan have indflydelse på arbejdsevnen såvel på kortere som på længere sigt.

*II. Arbejdsteknikkens udformning.*

Dette afsnit udgør  $\frac{2}{3}$  af bogens sideantal. Med udgangspunkt i første afsnit gives der her en anvisning på den mest hensigtsmæssige arbejdsteknik for en række af skovbrugets arbejdsoperationer. Afsnittet dækker naturligt ikke alt og alle, men det giver gennem sine pædagogiske gode eksempler en klar

fremstilling af grundprincipperne i den til enhver tid mest hensigtsmæssige arbejdsstilling og bevægelsesteknik.

Som eksempel på nogle af bogens mange figurer, der støtter den verbale fremstilling, er her gengivet fem situationsbilleder af afkvasning med afkvasningsspade.

I parentes bemærkes, at figurerne generelt tager for lidt af den sideplads, der er blevet dem tildelt, men resten af papiret kan så anvendes til selvstændige notater, hvad der muligvis også er meningen.

Bogen henvender sig i sit formål direkte til en stor og forskelligartet læserkreds. Forfatteren er klar over de vanskeligheder, der er forbundet hermed, og har derfor gjort teksten let forståelig uden at ende i en popularisering af stoffet.

Bogen er en god vejledning for instruktører, skovfogeder og skovarbejdere. Dog skal det nævnes, at for dem, der måtte have interesse i at fordybe sig yderligere i emnet, skønnes litteraturlisten ikke at være helt dækkende.

Bogen er tredje omarbejdede udgave af forfatterens tidligere bog: »Arbejdstekniske råd og vink«. Det er en nyttig lærebog i emnet og kan som sådan anbefales.

*Ebbe Udsen.*

## FRA LANDBRUGETS VERDEN

Landhusholdningsselskabet har nu for trettende gang sendt sin landbrugsfaglige årbog *Alt det Nyeste* på markedet.

Opdelt i syv grupper: planteavl, husdyrbrug, maskiner og redskaber, bygninger, havebrug, husholdning og økonomi, fortælles der om de fremskridt, der i årets løb er gjort på disse områder.

Hovedparten af stoffet henvender sig til landmændene, men også for deres hustruer — og for kvinder med interesse — for husholdning i det hele taget — er der nyttige tips at hente i bogen.

Den er redigeret af *J. Bælum, Olaf Hauch, V. A. Kjøller-Jørgensen* og *H. Wraae-Jensen*.

Fra Landhusholdningsselskabet foreligger også et andet værk — *Landbrugets Værkstedsbog*, der udsendes for første gang.

Den er redigeret af *Kr. Rask* og giver en omfattende beskrivelse af vedligeholdelsen og reparation af landbrugets maskinpark. Værdien heraf er i de seneste år blevet forøget med mange millioner kroner, og ved den rette pasning og pleje af de kostbare maskiner, er der betydelige summer at tjene for landbruget.

Begge bøgerne er indbundne. *Alt det Nyeste* koster 25 kr., *Landbrugets Værkstedsbog* 17 kr.

*H. S.*

# Houborg plantage

## *Hedeselskabets sølvbæger tildelt en kvinde*

Den 24. november blev Houborg plantage som tidligere nævnt 100 år, og jubilæet fejredes ved en sammenkomst på Houborg kro for en snævrere kreds.

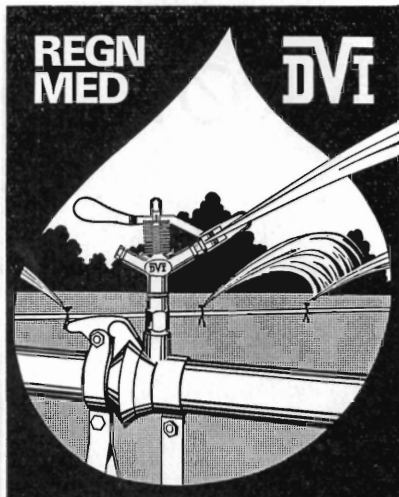
Ved denne lejlighed blev der fra mange sider sagt mange gode ord om plantagens betydning for egnen, ligesom der på forskellig måde udtryktes anerkendelse af Hedeselskabets indsats igennem 100 år.



*Fru Inger Momsen får sølvbægeret overrakt af direktør Heick.  
Til højre ses hofjægmester Chr. Mourier-Petersen.*

Under meget stor opmærksomhed og med hjerteligt bifald fra forsamlingen hyldede direktør *Fr. Heick* bestyrelsens kvindelige medlem fru *Inger Momsen*, Skovlyst, og overrakte hende Hedeselskabets sølvbæger. Fru Momsen har været medlem af bestyrelsen siden 1934 og en kort tid bestyrelsens formand. Hun afløste i 1934 sin mand, Fred. Momsen, der havde været i bestyrelsen i over 30 år og næsten lige så længe dens formand. Hans fader igen havde været medstifter i 1866 og også i en meget lang årrække til hans død i 1901 formand. I sin varmtføjte tale gav *Fr. Heick* udtryk for, at sølvbægeret også var en hyldest til slægten Momsens indsats for hedesagen i almindelighed.

På Hedeselskabets vegne talte repræsentantskabets formand, hofjægmester *Chr. Mourier-Petersen* for plantagen og overrakte Hedeselskabets gave, en dirigentklokke.



## VANDINGSANLÆG

Omg. levering

### Ønsker De?

- ★ Gennemført kvalitet
- ★ Lette og stærke rør
- ★ De hurtige og robuste koblinger
- ★ Sprinklere, der vander jævnt
- ★ Sagkyndig og reel projektering
- ★ Anlæg, hvortil reservedele hurtigt kan skaffes,
- ★ fordi det er dansk arbejde —

*Henvend Dem  
om brochure  
og tilbud*

### DANSK VANDINGS INDUSTRI

Snoghoj pr. Fredericia tlf. (059) 51111 Erritsø 211

## PETERSEN & PEDERSEN

VIBORG

Telefon 195 og 325

*Alt i elektricitet*



TLF. 2 01 01

TLF. 3 40 46

Stort, farveillustreret  
katalog  
sendes gratis  
på forlangende

Aktielselskabet  
**L. HAMMERICH & CO.**  
Specialforretning i bygningsartikler  
Grundlagt 1854 · Tlf. 2 71 55 (3 lin.)  
Århus

### Kjellerup Betonvarefabrik ved J. T. Birk

Telefon Kjellerup 45 Efter kl. 17: Telefon Rødkjærbro 14

Fører kun  $\triangle$  mærkede varer

Alle arter betonvarer til afvanding og kloak føres. Forlang tilbud

### Stenvad Cementstøberi

Telf. (063) Stenvad 6

Arnold Westmark

Alle  $\triangle$  mærkede rør

ALTID LEVERINGSDYGTIG

### Herning Hede- & Diskontobank

10,30—12,30, 14,30—17,00

Telefon (071 1) 5 - 273 - 720

### Skive Cementstøberi

Knud Østergaard

Telefon (075 1) 921

N O R M B Ø R

med garantimærket  $\triangle$

Imprægnering Brøndrør

## Bjerringbro Cementvare- fabrik

Telf. Gentofte 938

Bjerringbro 8 11 11

Alle  $\triangle$  mærkede rør  
imprægnerede og  
ulimprægnerede

Stort lager

Altid leveringsdygtig

## Varde Bank

Esbjerg afdeling

Kongensgade 62 og  
Fiskerihavnen

## Røde drænrør

fra 2"—12" haves altid på lager

Forlang tilbud

„SOFIENLUND”  
TEGLVÆRK

Telefon Ulstrup (0621) 10

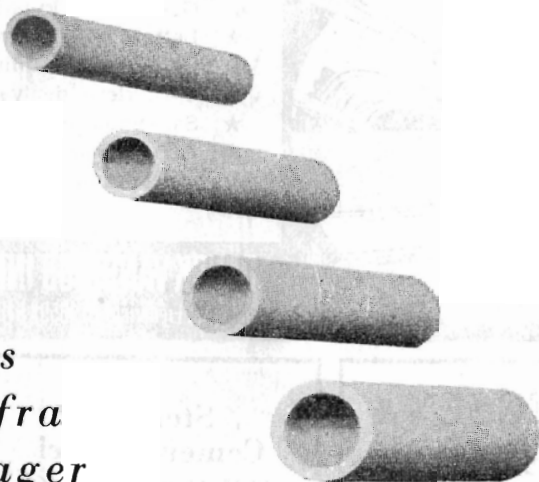
Midtjydske Teglværkers Salgskontor S. m. b. a.

Alle størrelser i drænrør leveres  
Telefon Viborg 1330

# CLOCC®



# *Prima røde* DRÆNRØR



*Kan leveres  
omgående fra  
teglværkslager*

**TEGLKONTORET . ØLGOD**  
TELEFON (052-46211) nr. 58 og 458

fås i

## BOGHANDELEN

**»DET INDVUNDNE  
DANMARK«**



af Fridlev Skrubbeltang:  
1. bd. (498 sider, illustreret)  
uindbundet **76,00 kr.**

**»E. M. DALGAS«**

af Har. Skodshøj:  
(228 sider, illustreret)  
uindbundet **28,50 kr.**

