

# HEDESELSKABETS TIDSSKRIFT



**Nr. 9**

**15. juli 1966**

Nekrolog

(Laust Nørskov)

Hedeselskabets

årsberetning

1965—66

ved

direktør

Fr. Heick

**87. årg.**

**Oplag: 18.600**





... for den kreds,  
der diskuterer smag  
og kvalitet før prisen

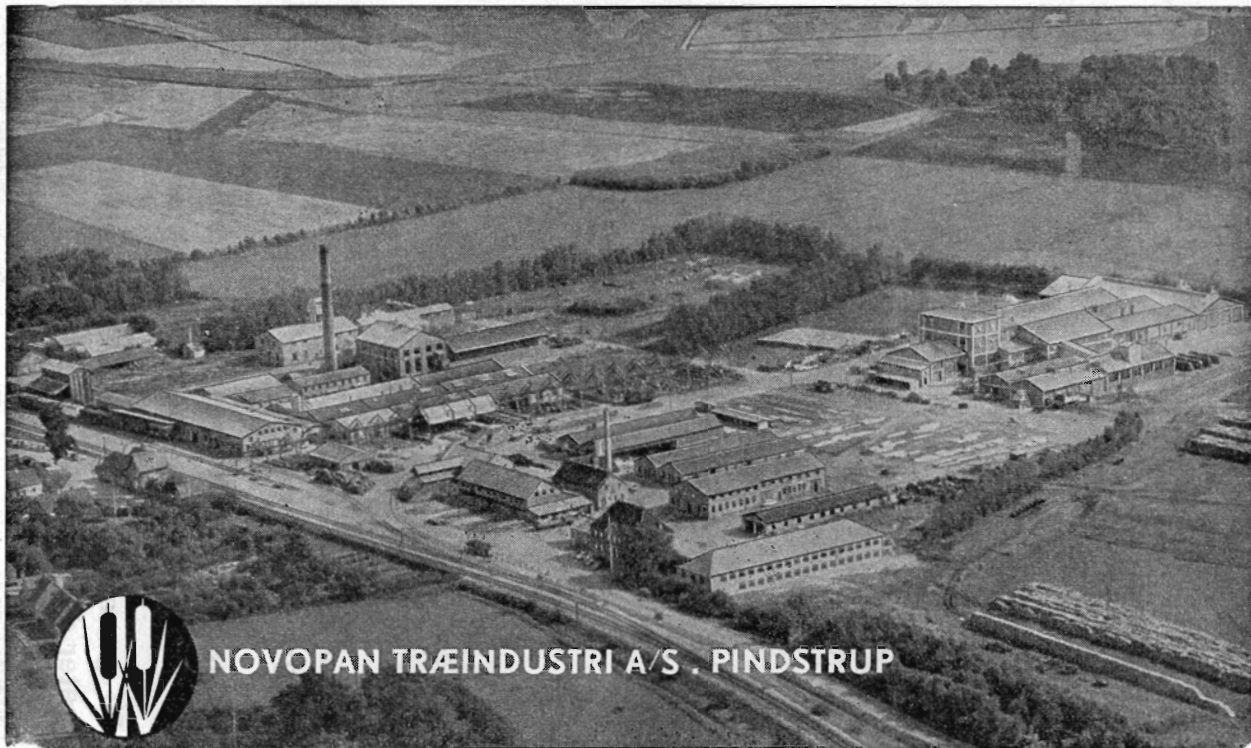
RADIO  
FJERN SYN  
BÅNDOPTAGERE  
STEREOANLÆG  
PLADESPILLERE

**A/S BANG & OLUFSEN**

Produktionsselskab

Struer . København . Odense

HOWEVENNIEL  
GROVENSICE



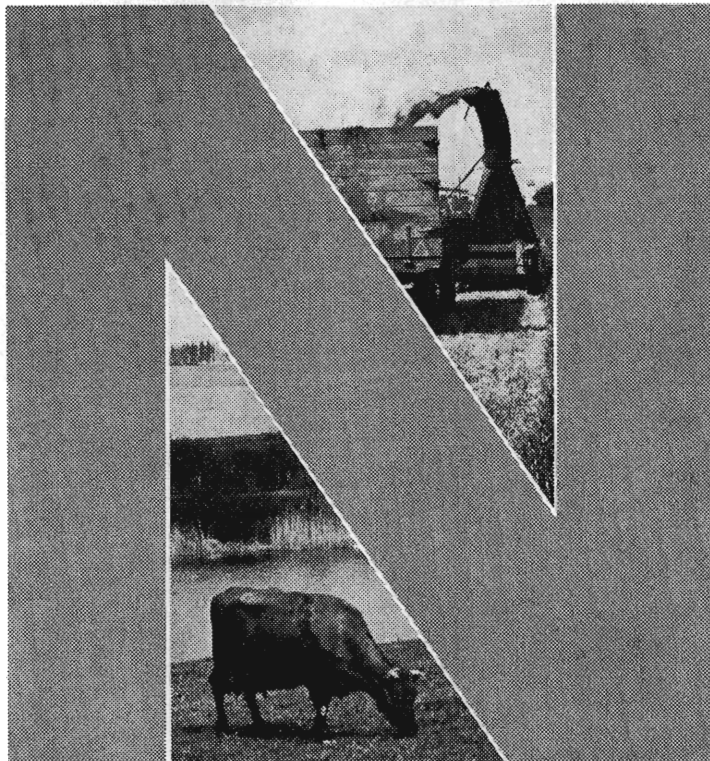
NOVOPAN TRÆINDUSTRI A/S . PINDSTRUP

NYT KALDENUMMER fra 29/1 1965 063 - 95911

NOVOPAN  
PINDSTRUP



# KALKAMMON- SALPETER 26 % N



★ Nu er det kvælstof, der skal til, hvis den store græsmarksproduktion skal sikres.

★ Kalkammonsalpeter er billig, koncentreret og således arbejdsbesparende og effektiv.

★ Til græsmarker foretrækkes kalkammonsalpeter derfor i stigende omfang.

★ Forsøgene giver ligeledes kalkammonsalpeter en særdeles gunstig placering til rodfrugter.

**GØDNING-  
KOMPAGNIET**



# Hedeselskabets Tidsskrift

Nr. 9

15. juli 1966

87. årg.

udgår 16 gange årligt og sendes til selskabets medlemmer. Annoncer til Hedeselskabets hovedkontor, Viborg, telf. 1340. Annoncepris 70 øre pr. mm. Medlemsbidraget er enten årlig mindst 10 kr. eller en gang for alle mindst 200 kr. Redaktør: *H a r. S k o d s h ø j*. Redaktionsudvalg: Afdelingschef, skovrider *B. Steenstrup* (formand), afdelingschef *N. Venov* og distriktsbest. *J. Alsted*. *Carlo Mortensens Bogtrykkeri, Viborg*.

**Indhold:** Nekrolog (Laust Nørskov). — Hedeselskabets årsberetning 1965—66.

**Forsiden:** Fra Uur Hede (Københavnreheden) syd for Ikast, hvor godt 400 ha er opdyrket siden 1958. Arealet ejes nu af direktør *A. W. Nielsen*, København. Billedet viser en del af en flere kilometer lang alléplantning med elmetræer.



*Ved*

## Laust Nørskovs død

Formanden for Hedeselskabets repræsentantskab, hofjægermester *Chr. Mourier-Petersen*, holdt på Hedeselskabets årsmøde i Silkeborg den 28. juni følgende mindetale:

— En højsommernat, da al frodighed gav de rigeste løfter for årets høst, døde Laust Nørskov. Der er ingen, der ved hans død vil sige, at han var en af landets største mænd, men alle vil give ham »god mands ry« og kalde ham for en af landets bedste mænd.

Laust Nørskov blev 83 år gammel og højt hædret i alle kredse. Politisk var han Anders Niensens arvtager og blev en af dem på tinge, der altid samlede ubetinget tillid om sig, både hos meningsfæller og hos de anderledes tænkende.

Hans vælgere fulgte ham og krævede mere af ham, end andre folketingsmænd mødte af krav. Det var udtryk for et usædvanligt samhørsforhold mellem ham og kredsen, og dette krav til ham blev netop det, der gav Laust Nørskov de største glæder. Denne nære samhørighed med andre mennesker fulgte ham, da han indvalgte i Hedebruget og blev dets talsmand, og det fulgte ham gennem de mange år, da han var De samvirkende Plantningsforeningers formand. Har man hørt ham ved Hedebrugets møder ude i lokalkredsene eller til plantningsforeningernes årsmøder, glemmer man det ikke.

Det var ham ikke muligt at være med i noget, uden at han var det af hele sit varme sind og hjerte. Kunne han ikke tro på og handle helt ud i tillid til det rigtige i sagen, tav han stille og undslog sig. Til gengæld gav han sig gerne helt til det, han følte var godt og rigtigt.

Han blev let patetisk og i de senere år også meget let rørt, men hans tilhørere kunne lide det. Overfor hans ærlighed og hans godhed tav den kolde kritik.

Laust Nørskov var elsket ud over landet. Han fik lov at udrette meget til gavn for sit land og de mennesker, der søgte hans hjælp. En lille sag kunne blive stor for ham, når der stod en menneskeskabne i skygge af den og trængte til hjælp. Derfor lykkedes det så ofte for ham at gavne andre.

Hedebruget, plantningssagen, Hedeselskabet og Kongenshus var uden for hjemmet de store ting i hans liv. Han blev æresmedlem af de tre organisationer. Det sker næppe mere, at noget sådant hænder for en enkelt mand.

Han talte gerne om de Rinds Herreds Knaber, om hvem historien fortæller. I gammel tid var en knabe en mand, der uden vaklen stred for sit lands og sin herres sag! Laust Nørskov bar knabens byrde på sine skuldre i en nutid, hvor det måske var sværere end i gamle dage, og gjorde det så hæderfuldt, at hans navn og ry vil leve længe.

Dermed er det vigtigste sagt til hans minde.



Hedeselskabets direktør *Fr. Heick* skriver ved  
Laust Nørskovs død den 22. juni:

I Hedeselskabets jubilæumsfilm er der en optagelse, hvor den 82-årige Laust Nørskov fortæller om sit møde med Dalgas. Laust Nørskov syntes, at han endnu kunne fornemme sin drengelhånd omsluttet af Dalgas' store, varme hånd, og ved at fortælle om begivenheden følte han sig som et mellemlid mellem fortiden og nutiden med et bevidst sigte ind i fremtiden.

For Laust Nørskov var samhørigheden med folk, land og egn en realitet, men mennesket var hovedsagen.

På Laust Nørskovs egn har den omgivende natur givet baggrund for livsudfoldelse tilbage til fjerne tider, og det kendte han til gennem grundige egnsstudier, og han vidste, at den menneskelige tilværelse her altid har været præget af kamp for blot at overleve.

Han kunne glæde sig over et smukt landskab, men han forlangte også, at et landskab skal tjene mennesket.

I dette forhold lå Laust Nørskovs store kærlighed til Det danske Hedeselskab. Han følte, at her kunne kræfterne samles til fælles indsats.

Hans menneskekundskab havde lært ham, at et lille tilskud i rette tid både kan virke tilskyndende og samlende, og derfor talte han varmt om betydningen af støtten til hedeopdyrkeren og plantningsmanden.

Laust Nørskov forstod også betydningen af, at der blev ydet en påskønnelse til de folk, der under vanskelige vilkår havde skabt hjem og virke, og som havde haft betydning for samtiden ved eksemplets magt. Derfor var det en særlig oplevelse, når Laust Nørskov stod for uddeling af et sølvbæger eller en anden anerkendelse. — Hans hjerte var med i opgaven.

Det var med en særegen varme, at Hedeselskabets repræsentantskab forleden år udnævnte Laust Nørskov til selskabets æresmedlem, og den samme hjertevarme hyldest modtog han også ved Hedeselskabets 100-års jubilæum. Vi følte alle, at vi stod over for en mand, der

i sin person forenede det bedste i vort folk, og derfor vil vi mindes ham med taknemmelighed. Mødet med ham har øget troen til fremtiden.

*Laust Nørskov*, fhv. gårdejer, R.<sup>1</sup>, var født den 21. januar 1883 på Nørskovgaard pr. Møldrup, d. 22. juni 1966. Overtog fødegården 1914. Formand for Bjerregrav Plantningsforening fra 1911. Medlem af Hedeselskabets repræsentantskab 1923—1965. Formand for Hedebruget 1934—64. Formand for De samvirkende Plantningsforeninger 1940—1962. Medstifter af Kongenshus Mindepark for Hedeopdyrkere og medlem af bestyrelsen fra 1942. Folketingsmand for Løvelkredsen 1914—47. I årenes løb indehaver af en meget lang række offentlige hverv.

---

## Årsberetning 1965—66

ved

direktør *Fr. Heick*.

**D**et danske Hedeselskabs 100 års jubilæum var den store begivenhed i det forløbne år.

Jubilæumsarrangementernes gode forløb var et resultat af et nøje samarbejde mellem Hedeselskabets forskellige afdelinger med hovedkontoret som det samlende organ.

Som det fremgår af den følgende oversigt over selskabets indsats, der er udarbejdet efter de enkelte afdelingscheferes indberetninger, har det forløbne år været præget af høj aktivitet. I det sidste halve år var arbejdets omfang stærkt påvirket af den usædvanligt langvarige og hårdnakkede vinter, og dette har medført, at årets økonomiske resultat er blevet dårligere end de nærmest foregående år.

### Plantningsafdelingen

Igen i det forløbne år har skovbruget i Danmark og ganske specielt hedeskovbruget været begunstiget af de klimatiske forhold. Vækstsæsonen 1965 var kølig og præget af rigelig nedbør, og da vand som bekendt normalt er en minimumsfaktor for de lette jyske sandjorder, samtidig med at vi har været forskånet for nattefrost, må



man konstatere, at hedeplantagerne som helhed sjældent eller ingen-sinde før har været så gunstigt stillet som netop nu i henseende til vækst og sundhedstilstand.

Den voldsomme vinter, der med afbrydelser varede helt til midten af april 1966, voldte naturligvis en hel del gener for arbejdet i plantagerne, således at f. eks. kulturarbejderne blev stærkt forsinkede, men alt taget i betragtning må hedeskovbruget ved overgangen til det nye vækstår se med fortrøstning på udviklingen.

Også for så vidt vedrører afsætningsforholdene har situationen for hedeskovbruget udviklet sig på en måde, som man må hilse med tilfredshed; udbygningen af spånpladeindustrien har skabt øgede muligheder for afsætningen af plantagernes produktion af småt træ, og også det øvrige nåletræmarked har stort set, i alt fald indtil disse linier skrives, været tilfredsstillende.

Men — selv om det ser godt ud i plantagerne, hvad vækst og sundhedstilstand angår, og selv om nye industrier tilsyneladende er parat til at konsumere den største del af vor vedproduktion, melder der sig desværre alvorlige problemer — af økonomisk art — for plantagejerne.

Den i efteråret 1965 gennemførte vurdering til ejendomsskyld vil for visse ejendomme medføre meget følelige skattestigninger, og når dertil kommer, at priserne på træ ikke på langt nær har kunnet følge med omkostningerne, er der desværre god grund til at nære betænkelighed med hensyn til den økonomiske udvikling for hedeplantagerne i de nærmest kommende år.

Plantningsafdelingens arbejde har som bekendt gennem en lang årrække hvilet på statsbevillinger, dels til fremme af plantageanlæg og dels til gennemførelse af hensigtsmæssige og rationelle læplantningsarbejder.

I de senere år har bevillingerne til de nævnte formål været fikserede (med ensartede beløb fra år til år), og dette har bl. a. som følge af de voldsomt stigende udgifter til arbejdsløn medført, at man har måttet meddele en række klienter, at det ikke ville være muligt at gennemføre de arbejder, som de havde gjort sig håb om at få udført i henhold til de hidtil gældende regler og praksis.

#### STATSBEVILLINGERNE

Til gennemførelse af plantningsopgaver af forskellig art har Hedeselskabet i finansåret 1965—66 haft følgende beløb til sin rådighed:

|                                     |             |
|-------------------------------------|-------------|
| 1. Småplantninger og hegn . . . . . | 845.000 kr. |
| Tillægsbevilling . . . . .          | 94.871 kr.  |
| Ialt . . . . .                      | 939.871 kr. |



2-årigt, flerrækket hegn nyplantet efter rydning.  
Bagved ses et ældre hvidgranhegn, der også bør afløses. (Fot. maj 1966).

der var tænkt anvendt således:

- |   |             |
|---|-------------|
| a. Tilskud til planter udleveret gennem plantningsforeningerne og læplantningslaugene . . . . . | 830.000 kr. |
| b. Tilskud til dækning af lækonsulentens kontorudgifter m. v. . . . .                           | 15.000 kr.  |
| c. Det som tillægsbevilling opførte beløb . . . . .   | 94.871 kr.  |

der er sparet på det foregående års bevilling, er efter finansministeriets tilladelse anvendt til yderligere dækning af det beløb på 621.845 kr., som Hedeselskabet i finansåret 1962—63 afholdt af egne midler til fremme af læplantningsarbejder. — Der er derefter ved tillægsbevillinger de 2 sidste finansår dækket ialt ca. 330.000 kr. af den omhandlede udgift.



|  |                              |
|--|------------------------------|
| 2. Tilskud til anlæg af fredskovplantager . . . . .  | 315.000 kr.                  |
| 3. Tilskud til vejledning angående hugst og kultur i læplantninger og mindre plantager samt planlægning af læplantningsopgaver og tilsyn med arbejdets udførelse . . . . . | 1.200.000 kr.                |
| 4. Tilskud til læplantningsarbejder (arbejds løn, maskinelt jordarbejde, forsøgs- og demonstrationsplantninger m. v.) . . . . .  | 845.000 kr.                  |
| 5. Tilskud til 2. kultur og forstlige forsøg . . . . .   | 22.000 kr.                   |
| 6. Tilskud til delvis dækning af Hedeselskabets udgifter til administration af bevillingen til fredskovplantager og småplantninger, 2 × 70.000 kr. . . . .                 | 140.000 kr.                  |
|  | Ialt . . . . . 3.461.871 kr. |

De under punkt 1, 3 og 4 anførte bevillinger, excl. tillægsbevillingen, på tilsammen 2.890.000 kr. har fra og med finansåret 1963—64 været fikserede, og bevillingsmyndighederne har godkendt, at Hedeselskabet betragtede det nævnte beløb som en samlet bevilling, idet det ikke har været muligt på forhånd at afgøre, hvor stort forbruget ville blive på hver enkelt af de anførte poster.

Til læplantningsarbejderne og arbejdet i de mindre plantager har Hedeselskabet knyttet et betydeligt personale. Det vil forstås, at når bevillingerne til disse arbejder er fikserede, samtidig med at personalelønningerne stiger med meget betydelige beløb fra år til år, så vil en fortsættelse af den bevillingsmæssige praksis medføre, at en stadig større del af bevillingerne medgår til lønninger, medmindre man tvinges til at foretage sådanne indskrænkninger i arbejdet, at en del af personalet kan undværes.

#### LÆ-, HEGNS- OG SMAAPLANTNINGER m. v.

Det beløb, der ifølge foranstående opstilling har været til rådighed til fremme af læplantningsarbejder i det forløbne finansår, har andraget 2.89 mill. kr. foruden en tillægsbevilling på ca. 95.000 kr.

Den samlede bevilling er anvendt på følgende måde:

|  |             |
|--|-------------|
| Tilskud til indkøb af planter gennem plantningsforeningerne . .  | 218.850 kr. |
| Til rådighed til plantningsforeningerne til »særlige formål«, såsom administrationsudgifter, demonstrationsudgifter, rejser og lign. . . . . | 29.876 »    |
| Tilskud til planter udleveret gennem Hedeselskabets læplantningsarbejder (læplantningslaugene) . . . . .                                     | 240.775 »   |
| Tillægsbevilling . . . . .   | 94.871 »    |



Yderkant af Grindsted plantage, men set indefra,  
hvor ædelgranerne er ved at vinde frem i læ af den nye bøgeudkant.

|   |               |
|---|---------------|
| Bidrag til opretholdelse af lækonsulentvirksomheden . . . . .   | 15.000 »      |
| Lønninger m. v. til personalet ved Hedeselskabets læplantnings-<br>arbejder efter fradrag af refusioner . . . . . | 1.190.000 »   |
| Lønninger m. v. til personalet ved plantagedistrikterne efter fra-<br>drag af refusioner . . . . .                | 350.000 »     |
| Udgifter til jordarbejder m. v. i læplantningslaugene efter fradrag<br>af refusioner fra lodsejerne . . . . .     | 843.025 »     |
| Det samlede forbrug udgør således . . . . .   | 2.982.397 kr. |
| Bevilling for 1965—66 . . . . .   | 2.984.871 »   |
| Besparelse i regnskabsåret 1965—66 . . . . .  | 2.474 kr.     |

De fra plantningsforeningerne samt landbo- og husmandsfor-  
eningerne indsendte regnskaber viser, at der er forbrugt ialt 3,6 mill.  
planter, nemlig 2,1 mill. nåletræer og 1,5 mill. løvtræer.

I læplantningslaugene er der, efter regnskaberne, i årets løb an-  
vendt 4,1 mill. planter, nemlig 3,2 mill. nåletræer og 0,9 mill. løv-  
træer.



Ialt er der således i årets løb til de gennem Hedeselskabet og plantningsforeningerne iværksatte læplantningsarbejder forbrugt 7,7 mill. planter, nemlig 5,3 mill. nåletræer og 2,4 mill. løvtræer, der er fordelt til 7908 modtagere, og som i indkøb har kostet ialt 1.530.543 kr.

I finansåret 1964—65 blev der ialt til læplantningsformål uddelt 9,8 mill. planter til en samlet indkøbspris af 1.704.612 kr.

Gennem »Hedeselskabets læplantningsarbejder« er der i årets løb gennemført følgende arbejder:

|  |               |
|--|---------------|
| Pløjning af planteriller til enkeltrækkede læhegn med traktor    | 720 km        |
| med hestetrukne redskaber . . . . .                              | 100 km        |
| gravet . . . . .   | 16 km         |
| således at der ialt er udført jordarbejde til plantning på . . . | <u>836 km</u> |

Herudover er der udført jordarbejde til småplantninger på ialt 480 ha, idet der er pløjet riller på . . . . . 400 ha og gravet huller på . . . . . 80 ha

Der er ialt udbetalt 632.733 kr. i arbejds løn.

Efter de praktiserede regler er arbejdet gennemført ved maskinkraft i så stor udstrækning som mulig, således at den manuelle beskæftigelse kun har svaret til 38 helårsarbejdere.

Den usædvanlig lange vinterperiode lagde hindringer i vejen for arbejdet både i efteråret og foråret, således at den samlede arbejdsmængde ligger betydeligt under, hvad man havde planlagt.

Til forsøgsarbejdet med rydning og pleje af gamle nåletræhegn er der i det forløbne år anvendt ca. 60.000 kr. af bevillingen til læplantning. Forsøgene er anlagt i områder, hvor der samtidig arbejdes med kollektiv læplantning. Man har forsøgt at finde frem til de mest rationelle arbejdsmetoder og redskaber og har høstet værdifulde erfaringer for det fortsatte arbejde.

I lighed med de senere år har personalet ved læplantningsarbejderne i den forløbne vinter assisteret lodsejerne ved klipning og udynding af hegn, men også her gælder det, at vinteren, med det store snefald, besværliggjorde arbejdet og medførte, at man måtte udskyde gennemførelse til et senere tidspunkt hos et stort antal rekvisiter.

Regnskabstallene viser ganske klart, at der er tale om en betragtelig nedgang i læplantningsaktiviteten. Tendensen har været iøjnefaldende i flere år, og årsberetningen i fjor indeholdt nogle betragtninger om årsagen til den tilsyneladende svigtende interesse.

Der er næppe tvivl om, at mange jordbrugere har følt sig nødsa-



30-årig, nord-sydgående egehegn ved Grindsted. (Fot. maj 1966).

get til indtil videre at udskyde arbejder, der ikke i øjeblikket synes påtrængende nødvendige, dels fordi det er i høj grad påkrævet at holde udgifterne nede, hvor det overhovedet er muligt, og dels — og ikke mindst — fordi der simpelthen ikke er fornøden arbejdskraft til rådighed. Man kan næppe heller se bort fra, at de ulemper, der følger af manglende udbygning og vedligeholdelse af læ, har været mindre iøjnefaldende end efter tidligere nedbørsfattige perioder.

For Hedeselskabet, der i en meget lang årrække har båret en væsentlig del af ansvaret for, at læplantningsarbejderne blev planlagt og gennemført i nødvendigt omfang, rejser situationen et alvorligt problem.

De undersøgelser, der i de sidste årtier er gennemført af forsknings- og forsøgsvirksomheder for at belyse læets betydning for de klimatiske forhold, der har størst betydning for planteproduktionen, synes ganske klart at vise, at der i alt fald for et flertal af de jyske jorder er et udtalt behov for fortsat læplantningsarbejde, og det må derfor være en selvfølgelig opgave dels at få forsknings- og forsøgsresultater tilgængelige for landbrugets udøvere på en tilstrækkelig overbevisende måde, og dels at få arbejdet i marken tilrettelagt



og organiseret på en sådan måde, at det kan gennemføres billigst muligt og med mindst mulig forbrug af arbejdskraft.

I denne forbindelse kan der være grund til at fremhæve, at landbrugets egne ledere og organisationer må engageres i overvejelserne om læplantningsarbejdets mest hensigtsmæssige videreførelse, og det synes på baggrund af det materiale, som erhvervets egne forsknings- og forsøgsinstitutioner i de senere år har været i stand til at forelægge om de relevante problemer, helt selvfølgelig, at der bliver vist et direkte initiativ fra landbrugets ledende folk på dette område. Uden et sådant vil det vise sig, at Hedeselskabet og plantningsforeningerne er ganske magtesløse. Hvis det ikke lykkes at få det hidtil eksisterende, men alt for løst opbyggede samarbejde udbygget og intensiveret, vil det utvivlsomt i løbet af få år føre til stagnation for alt læplantningsarbejde her i landet.

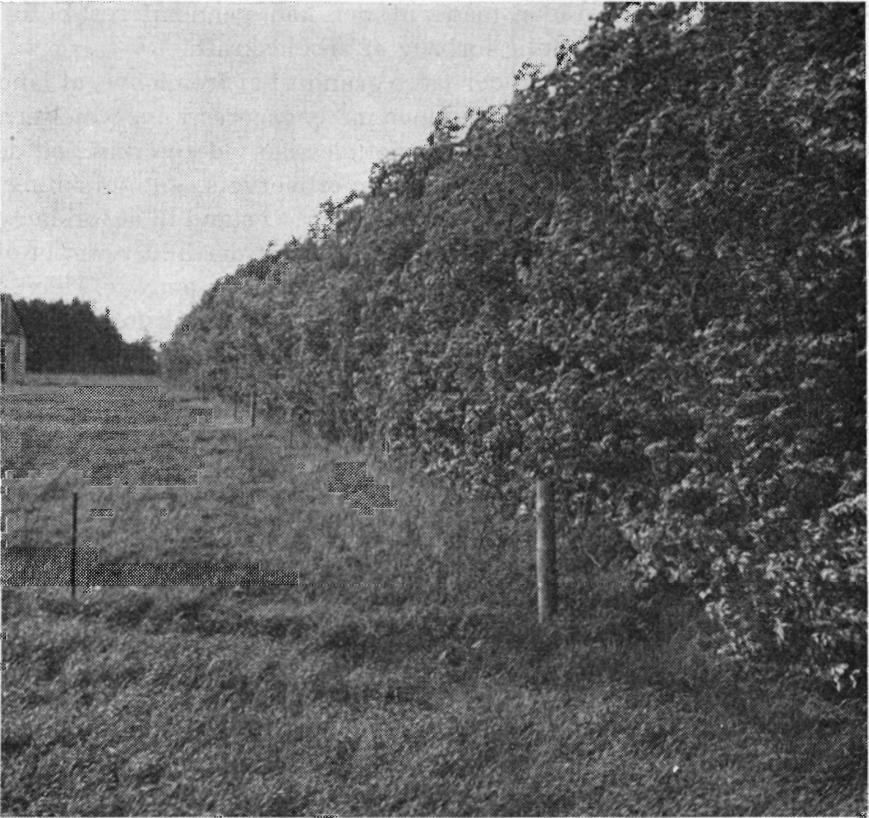
Læplantningsarbejdet har, når alt kommer til alt, kun et formål: at forbedre vilkårene for landbrugets planteproduktion.

Ja, men vi har, vil man sige, vore gamle veltjente plantningsforeninger. Kan de da ikke, som de har gjort i snart hundrede år gennem deres traditionelle samarbejde med Hedeselskabet, løse de foreliggende opgaver, uden at der lægges øget beslag på landbrugets med mange andre vigtige opgaver travlt beskæftigede sagkundskab.

Uden på nogen måde at ville forklejne plantningsforeningernes indsats må man se i øjnene, at de i deres nuværende skikkelse ikke har mulighed for at gennemføre den rationalisering af læplantningsarbejdet, som vil blive nødvendigt, hvis det hele ikke skal gå i stå. Deres arbejde har været baseret på en idealistisk indstilling, på en frivillig og ulønnet, men tidskrævende arbejdsindsats. I dag kan man ikke vente, at det skal være muligt for plantningsforeningernes ledende folk, der alle har deres eget erhverv at passe, at afse den fornødne tid til så krævende et arbejde som det, der her bliver tale om.

Der bliver sikkert fortsat en lang række opgaver såsom agitation og oplysningsarbejde, etablering af samarbejde vedrørende hegnsklipping, kemisk ukrudtsbekæmpelse og lign., som plantningsforeningerne med fordel kan tage sig af, men selve arbejdets planlægning og udførelse må andre mere handlekraftige organisationer med fornøden sagkyndig arbejdsledelse til rådighed tage sig af.

Der har nu i mange år været arbejdet med systematisk og kollektiv organiseret læplantningsarbejde i de såkaldte læplantningslaug, der oprindeligt blev sat i gang af hensyn til beskæftigelsen, men som nu med bevillingsmyndighedernes tilslutning under forudsætning af fornøden rationalisering vil få til opgave at fortsætte arbejdet alene med henblik på en hensigtsmæssig udbygning af landets samlede læhegnsnet.



*Nord-sydgående 30-årigt bøgehegn ved Grindsted. (Fot. maj 1966).*

Der er i årenes løb gennem de gamle plantningsforeninger og senere gennem de beskæftigelsesmæssigt betonedede læplantningslaug blevet udbetalt et ensartet tilskud til såvel egentlige læplantninger som til de såkaldte småplantninger, små plantager, hovedsagelig af nåletræ, der uden at have egentlig betydning er blevet etableret på arealer, som landbruget af en eller anden grund ikke har kunnet nyttiggøre på anden vis.

Nu har man erkendt, at de til rådighed værende bevillinger bør anvendes fortrinsvis til udbygning af det egentlige læhegnsnet, og der vil derfor blive søgt gennemført en ordning, hvorefter man i de områder, hvor et udtalt behov for læplantning kan konstateres, vil etablere læplantningslaug dækkende så vidt muligt et betydeligt område med det formål at udbygge den pågældende egns »landskabelige læ« med i hovedsagen nord-syd gående, ofte flerrækkede hegn, som kan danne et varigt og tilstrækkeligt skelet i det læhegnsnet, som egnen synes at have behov for.

Hegnssystemer af denne karakter, som man i det forløbne år har





De høster  
alle  
fordele

**når De køber**

**HANDELSGØDNING, BEKÆMPELSMIDLER  
og JORDBRUGSKALK**

hos Deres lokale foderstof- eller gødningsforening, idet foreningerne får disse varer leveret gennem



*-en soleklar fordel*

**DANSK ANDELS GØDNINGSFORRETNING**

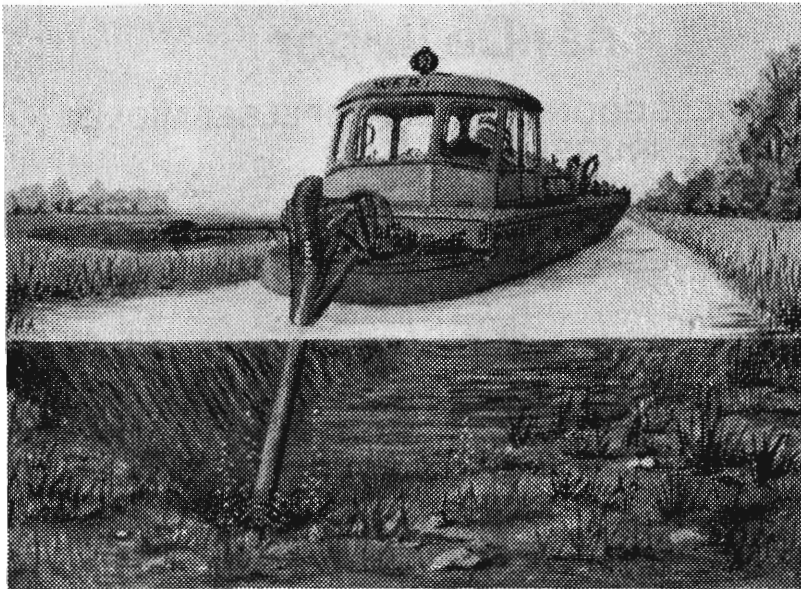
**A/s Wright, Thomsen & Kier**

Lundingsgade 33, Aarhus C . Telf. 3 30 88

*Spildevandsrensaneanlæg og Pumpestationer.*

— **WERI** —

OPRENSNINGSAGGREGAT OG SLAMSUGER



NEM TRANSPORT - STOR YDELSE - SMÅ DIMENSIONER

A/s **C. H. Clausen, Broager**  
Telf. 044 - 4 12 12



gennemført rent forsøgsvis på nogle få lokaliteter, og som ikke gennemføres stykkevis af hensyn til den enkelte lodsejer, men efter en større fælles plan af hensyn til hele egnens behov, vil man søge gennemført med en tilskudsordning, som stort set fritager de enkelte lodsejere for andel i omkostningerne. De pågældende planer vil udelukkende omfatte de nævnte nord-syd gående hegn, medens gennemførelse af småplantninger og etablering af rent lokale hegn på den enkelte ejendom må ske på ejerens egen bekostning eller med tilskud efter de regler, der i almindelighed er gældende for læplantning ude i de lokale plantningsforeninger.

Ved organisering og planlægning af disse arbejder vil et nært samarbejde med lokale landbo- og husmandsforeninger og med deres planteavlskonsulenter være absolut påkrævet. Der kan eventuelt blive tale om at foreslå ændringer i markskifteinddeling, og det vil være nødvendigt at tage fornødent hensyn til eksisterende drænelinger. Det må endvidere være en forudsætning for planernes godkendelse, at stort set alle jordbrugere inden for det pågældende område er tilsluttede. En betydelig del af lodsejerne vil komme til at afgive den nødvendige jord til hegnene, medens andre måske vil blive helt fri for arealafståelse. Eksisterende velegnede hegn i området vil så vidt muligt blive indarbejdet i planerne, og arbejdet med fornyelse af gamle udtjente hegn vil ligeledes blive medtaget, for så vidt deres beliggenhed gør det ønskeligt, at de indgår i det varige læhegnsnet.

Det er ret radikale ændringer i den hidtidige praksis, der her er tale om, men både Hedeselskabet og plantningsforeningerne bør erkende, at en rationalisering af arbejdet er helt nødvendigt, når der skal skabes sikkerhed for, at de betydelige bevillinger, der er til rådighed, bliver anvendt på en sådan måde, at både jordbrugets udøvere og bevillingsmyndighederne kan finde resultaterne tilfredsstillende.

*Landsudvalget for Læplantning* har haft lejlighed til at drøfte de her rejste spørgsmål, og har stort set været enige om, at en ændring som den skitserede ville være ønskelig, men man har på den anden side ment, at man burde gå sindigt frem og foreløbig afvente resultatet af de forsøg, der vil blive gjort på at gennemføre arbejdet efter de nye retningslinier i visse prøveområder.

Landsudvalget og lækonsulent *Frode Olesen* har iøvrigt i årets løb fortsat de igangværende forsøgsarbejder. Som det blev nævnt i beretningen i fjor, er der for midler, der er tilvejebragt gennem Landbrugets Samråd for Forsøg og Forskning på 6 forskellige lokaliteter, etableret målestationer, hvor læets virkning på klimafaktorerne (og også afgrøderne) søges bestemt ved hjælp af opstillede læskærme med kendt hulprocent. Arbejdet koordineres med professor, dr. agro *H. C. Aslyngs* undersøgelser over læets betydning for fordampning samt



jordens og planternes vandhusholdning, med forskellige undersøgelser af tilsvarende karakter foretaget på Jyndevad forsøgsstation under forstander *Hardy Knudsens* ledelse samt med en kontinuerlig temperaturregistrering med særligt apparatur under varierende læforhold, der gennemføres af forstander *Lorens Hansen*, Statens marskforsøg, Højer.

For at få en oversigt over, hvad der egentlig findes af læhegn her i landet har landsudvalget vedtaget at rette henvendelse til Statistisk Departement for at få departementet til at gennemføre en *hegnstælling*, således at hegnsmængden opgives i løbende km.

Som nævnt i fjor er der fra forskellig side rettet henvendelse til Landsudvalget for Læplantning med opfordring til at etablere en undersøgelse vedrørende *læets betydning for kvæget*. I den anledning har landsudvalget i årets løb haft forbindelse med Statens Husdyrbrugsudvalg, der har erklæret sig villig til at optage et samarbejde om opgaven, idet den nødvendige bevilling foreslås tilvejebragt ved ansøgning gennem Landbrugets Samråd for Forsøg og Forskning. Der vil nu fra landsudvalget blive rettet henvendelse til Landøkonomisk Forsøgslaboratorium for at få dem til at bistå med tilrettelæggelse af en forsøgsplan.

#### FREDSKOVSPANTAGER

Ved udgangen af 1964 var der med Hedeselskabets medvirken anlagt fredskovsplantager på ialt 104.929 ha med et tilplantet areal på 84.799 ha.

*I årets løb er der ved oprettelse af 16 nye fredskovsplantager og udvidelse af 23 ældre tilkommet 666 ha, og samtidig er fredskovspligten ophævet på 393 ha, således at nettotilgangen i det fredskovspligtige areal har andraget 257 ha.*

*Det samlede areal udgør herefter 105.186 ha.*

I 1965 er der tilplantet 431 ha i de med Hedeselskabets medvirken anlagte plantager. Kulturudgiften i forbindelse hermed har andraget 618.569 kr., svarende til 1.440 kr./ha, og der er ydet 275.315 kr. i statstilskud til tilplantningen. Endvidere er 72 ha ældre bjergfyrearealer blevet underplantet med en samlet bekostning på 106.478 kr. (1.480 kr. pr. ha), og staten har til disse arbejder givet et tilskud på 36.250 kr.

Lægges til de anførte tal udgiften til tinglysning og opmåling i forbindelse med fredskovsplantager, en udgift, der afholdes af statskassen, bliver forbruget af årets bevilling til fredskovsplantager, som er på 315.000 kr., ialt 318.468 kr.

Hedeselskabet anmodede i sit bidrag til finanslovsforslaget for

1965—66 om at få den årlige bevilling til anlæg af fredskovsplantager forhøjet til 500.000 kr., idet det var Hedeselskabets absolutte opfattelse, at et årligt beløb af denne størrelsesorden var nødvendig for at dække behovet for tilskud dels til færdigplantning af allerede eksisterende fredskovsplantager og dels til tilplantning af nyoprettede plantager.

Da man fra bevillingsmyndighedernes side ikke kunne imødekomme Hedeselskabets ansøgning har man set sig nødsaget til indtil videre at *standse tilgangen af nye fredskovsplantager* for derved først og fremmest at blive i stand til at yde de forventede tilskud til færdigplantning af tidligere anmeldte plantager.

Der ydes altså for tiden ikke tilskud til nyanmeldte plantager, men er disse iøvrigt berettiget til tilskud efter gældende regler, henlægges de enkelte andragender, således at der, såfremt den bevillingsmæssige situation ændrer sig, vil kunne opnås tilskud i den rækkefølge, hvori de er indkommet.

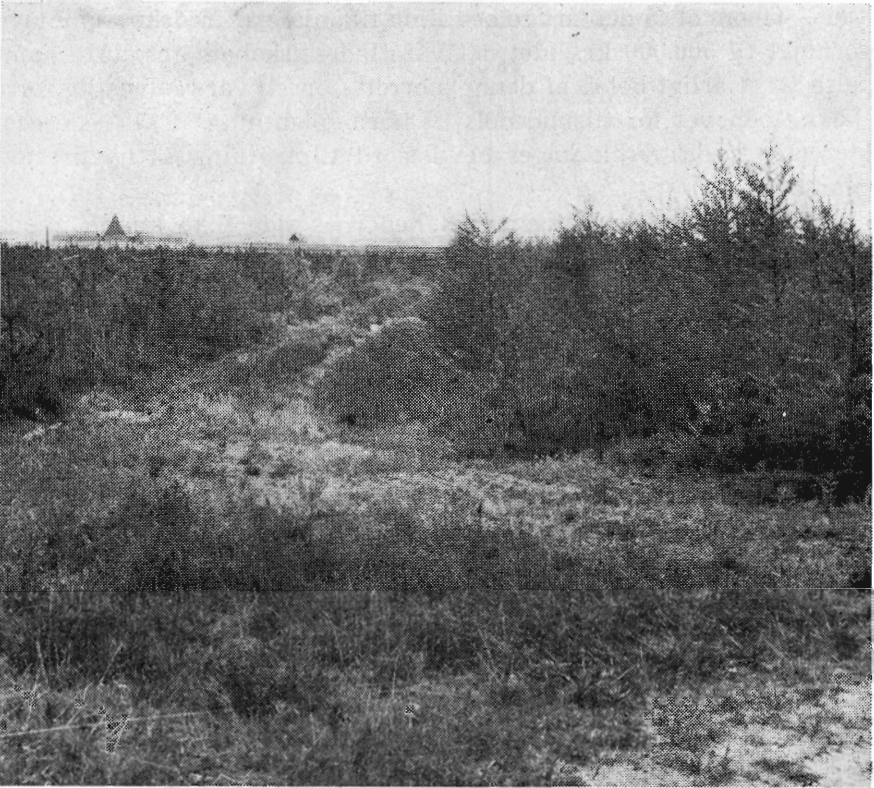
#### ØGET REFUSION

Udviklingen har medført, at Hedeselskabet i de senere år i stigende omfang har modtaget anmodning fra private plantager om at overtage detailedelse og regnskabsførelse.

Da de bevillinger, der er til rådighed til aflønning af det forstlige personale, i de senere år i realiteten er dalet betydeligt, fordi de betydelige lønstigninger, der har fundet sted, ikke har medført forhøjelse af det bevilgede beløb, vil det blive nødvendigt at afkræve plantageejerne øgede refusioner for at få arbejdet videreført. I det forløbne år er lønningerne til løst ansatte skovfogeder og kontorpersonalet ved plantningsafdelingen steget med ialt 328.000 kr., en betydelig del af dette beløb er dækket ved øgede refusioner, men alligevel må et stort beløb dækkes på anden måde.

Da der nu forventes yderligere stigning i lønningsudgifterne i de kommende år, uden at der af de hidtil gældende satser er udsigt til en tilsvarende stigning i refusionsbeløbene, har plantningsafdelingen set sig nødsaget til at meddele personalet, at der med virkning fra 1. april 1966 vil blive gennemført en forhøjelse af den refusion, der er beregnet af den udbetalte arbejds løn, med 5 % fra 10 % til 15 % af det udbetalte beløb.

Da det for mange plantager for tiden er meget vanskeligt at få regnskabet til at balancere, og da man yderligere i de kommende år må regne med betydelige forhøjelser til skatter m. v., kan det måske blive vanskeligt at få de nødvendige arbejder i plantagen gennemført i det omfang, som det er ønskeligt set såvel fra et privatøkonomisk som fra et samfundsøkonomisk synspunkt.



*Fra plantagen på Uur hede. De kraftige lærketræer dominerer i udkantsplantningen, men de indplantede løvtræer, bl. a. egen følger godt med. Til venstre ses blanding af rødgran og contorta.*

*I baggrunden skimtes silobygningerne på bakketoppen.*

#### VURDERING OG BESKATNING

Den 13. alm. vurdering, der fandt sted i efteråret 1965, bragte som ventet betydelige forhøjelser af ejendomsværdierne.

For så vidt vedrører Hedeselskabets egne ejendomme taget under ét har den procentiske stigning af ejendomsværdien og grundværdien efter fradrag for forbedringer i forhold til 1960-vurderingen været henholdsvis 120 og 194 %. For mange private hedeplantager har der imidlertid været tale om langt stærkere stigninger.

Da man fra regeringens side var klar over, at den nye vurdering ville medføre betydelige skatteforhøjelser, hvis udskrivningen af ejendomsskatter fortsatte efter de hidtil gældende regler, blev der i oktober 1965 fremsat en række forslag i folketinget til imødegåelse af den nye vurderings virkninger, samtidig med at man søgte at tilstræbe en forenkling af ejendomsbeskatningen.

Forholdet er det, at alle ejendomme, der har været noteret som



landbrug, siden 1961 har været fritaget for at udrede amtskommunal grundskyld. Det var almindelig ventet, at landbrugets amtsgrundskyld ville bortfalde ved gennemførelsen af de nye love, og det vakte derfor betydelig forbavselse og fortrydelse, at en bestemmelse, der tilsigtede dette, og som var indeholdt i de forelagte lovforslag, ikke blev vedtaget.

Debatten om skattelovsforslagene resulterede i, at der i sidste uge af januar 1965 sluttedes et politisk forlig om de foreslåede ændringer til ejendomsbeskatning. Ved forliget enedes man om stort set uændrede ejendomsskatter i 1966—67, og behandlingen af forslagene til den tiltrængte forbedring af beskatningsreglerne blev derefter udskudt endnu et år.

Ved forliget blev grundskylden til staten afskaffet fra 1. april d. å.

Den amtskommunale grundskyld bibeholdes fortsat, og den maksimale udskrivningspromille forhøjes fra 14 til 20. I denne forbindelse skal det bemærkes, at grundskyld til amtet beregnes af værdierne fra 13. alm. vurdering.

Landbrugsejendomme, og herunder planteskoler, gartnerier og frugtplantager, men ikke egentlige skove og plantager, opnåede ved forliget de samme begunstigelser som hidtil, idet disse ejendomsgrupper i skatteåret 1966—67 fortsat er fritaget for grundskyld til amtet, dels ved hjælp af et særligt statstilskud affholdt over landbrugsministeriets budget og dels ved en konjunkturregulering af amtsgrundskylden afhængig af landbrugets forrentningsprocent.

Den sognekommunale grundskyld udskrives i 1966—67 efter de hidtil gældende regler med minimalt 10 og maksimalt 35 ‰ af grundværdien fra 12. alm. vurdering (for sognekommuner med under 3.000 indbyggere gælder dog visse begrænsninger til at foretage ændringer i grundskyldspromillen), dog således at det samlede grundskyldsbeløb, som kommunen ønsker inddrevet, fordeles til de enkelte ejendomme i forhold til 1965-grundværdierne.

Ejendomsskylden til staten, der hidtil har været fikseret, skal nu afvikles trinvis ved hver alm. vurdering med en  $\frac{1}{7}$  af den ejendomsskyld, der påhvilede ejendommen i 1956.

Disse bestemmelse svarer til, hvad der er gældende for afviklingen af den fikserede kommunale ejendomsskyld.

Det skal endelig bemærkes, at opkrævning af grundstigningskyld fandt sted for sidste gang i skatteåret 1965—66.

De plantager, der således indtil i dag har været pålagt fikseret ældre grundstigningskyld, skal ikke fremover betale denne ydelse.

*Dansk Skovforening* har på hele dansk skovbrugs vegne siden 1963 ved energisk og velmotiveret henvendelse til regering og folketing søgt at få skovbrugets beskatningsforhold bragt i overensstem-



*Langs vestsiden af plantagen på Uur hede er plantet et bredt blandingshegn, bestående af mange forskellige træarter. De indplantede ege og bøgetræer har klaret sig godt, hjulpet i gang af el, birk og lærk. (Fot. maj 1966).*

melse med de regler, der har været gældende for landbruget, og i sidste omgang har man hæftet sig ved den konjunkturbestemte lempelse, der er blevet indrømmet landbrug, planteskoler, gartnerier og frugtplantager, såfremt landbrugets forrentningsprocent af handelsværdien i det kalenderår, der ligger nærmest forud for skatteåret, har været under  $4\frac{1}{2}$  ‰. Af en eller anden grund har man ikke ment, at denne lempelse kunne komme skovbruget til gode.

Med en grundværdistigning på et par hundrede procent i forhold til 1960-vurderingen er det ikke vanskeligt at forestille sig, hvilke økonomiske vanskeligheder mange svagt producerende hedeplantager kan komme ud for, når dertil kommer de vidtrækkende følger, som 13. alm. vurdering vil få for formuebeskatningen.

#### **TILSKUD TIL 2. KULTUR I FREDSKOVSPANTAGER**

Hedeselskabet har i en lang årrække formidlet en bevilling på 22.000 kr. til anlæg af demonstrationsplantninger i mindre plantage-

ejendomme. Pasningen af de mange små plantager er i dag et stort problem, både med hensyn til udtynding og foryngelse. Den nævnte statsbevilling anvendes til anlæg af små 2. generations kulturer, som dels skal virke som opmuntring til at fortsætte, dels som anvisning på, hvorledes foryngelsesarbejdet bør udføres. Hele årets bevilling er forbrugt, idet der er udbetalt 22.102 kr. Der er udført demonstrationsplantninger i 66 ejendomme, d. v. s. at der i gennemsnit er anvendt 335 kr. hvert sted. Det er beskedne beløb, men man bør ikke underkende værdien af dette arbejde.

### PRISER OG AFSÆTNING

Danmarks import af savskåret nåletræ var i 1965 større end de nærmest foregående år, og dette til trods for den indskrænkede byggeaktivitet som følge af kreditstramningen.

Når der alligevel ikke, som man umiddelbart kunne have frygtet, opstod afsætningsvanskeligheder for dansk tømmer, var årsagerne flere: dels lagde mange savværker opskåret træ på lager i forventning om lempelser i byggerestriktionerne, som nu er kommet med frigivelse af byggeriet i den private sektor, dels dækker det importerede træ ikke alle specifikationer og er iøvrigt ofte dårligere opskåret end dansk træ, hvorfor dansk savskåret træ ofte foretrækkes for importeret træ, og endelig faldt importen stærkt sidst på året, da isen lukkede udskibningshavnene i Nordskandinavien.

Den gode efterspørgsel på dansk træ resulterede i maj 1965 i *en forhøjelse af de vejledende tømmerpriser* på 5—6 kr. pr. m<sup>3</sup> i forhold til de tilsvarende priser fra december 1964.

Efterspørgslen på kassetræ har været meget stor, ikke mindst på grund af at udenlandske fiskere i årets sidste måneder var tvunget til at benytte de isfri jyske havne ved fiskeri i Kattegat og Nordsøen. Der er iøvrigt som følge af den store efterspørgsel på kassetræ brugt stigende mængder løvtræ til dette formål.

Det kan nævnes, at alene kassetræfabrikkerne i Skagen og Hirtshals nu regner med et årligt råtræforbrug på 66.000 rm.

Der er dog visse ting, der tyder på, at de gunstige afsætningsforhold ikke vil vedvare. I tiden efter 1. april d. å. synes der såvel for rundtræ til tømmereskæring som for kassetræ at vise sig tendenser til et mere trykket marked.

De sidste år bebudede udvidelser af den indenlandske spånpladeindustri, som må siges at være af særlig interesse for hedeplantagerne, er nu ved at være afsluttede. *Dansk Spånplade Kompagni A/S* indviede i maj 1966 sin nyopførte spånpladefabrik i Engesvang og påregner der at skulle bruge 40.000 rm årlig svarende til ca. 15.000 m<sup>3</sup> færdig spånplade.

I produktionen indgår en sulfitludsplade, der er vandfast og velegnet til f. eks. køkkenborde og udvendig beklædning, og indfries de forventninger, der





*Torækket nåletræshegn i retning nord-syd.*

*For at hegnet ikke skal gro til i græs og ukrudt er jorden omkring planterne forsøgsvis dækket med gammel halm. (Fot. maj 1966).*

stilles til denne fabrikation, er det meningen, at virksomheden i Engesvang, i det omfang markedet gør det muligt, vil gå over til fabrikation af denne plade.

*Novopan Træindustri A/S* regner med at have afsluttet sine udvidelser i løbet af foråret, en ny tromlebarker og en ny type pladepresse, der er beregnet på presning i endeløse baner, så at pladerne kan leveres i længder efter købernes ønsker, er således allerede opstillet, og med de nyeste anlæg regner man med en fordobling af den årlige produktion til 60.000 m<sup>3</sup> plade, svarende til et råtræforbrug på 180.000 rm.

Der finder således en stadig udbygning af den hjemlige træindustri sted. Hvis de eksisterende spånpladefabrikkers produktionsplaner slår til, vil der alene her blive tale om et råtræforbrug på 3—400.000 rm årlig. Hertil kommer, at *A/S Junckers Trækemi* i Køge og *Dansk Træcellulose* i Assens tilsammen anvender rundt regnet 100.000 m<sup>3</sup> råtræ, fortrinsvis løvtræ. Og endelig bør det nævnes, at der for tiden er undersøgelser i gang med hensyn til eventuel etablering af en dansk fiberpladefabrik til fremstilling af en tosidet glat hård fiberplade, en virksomhed der i givet fald vil kunne forbruge ca. 80.000 rm affaldstræ af løvtræ.

Den voldsomme stigning i forbruget af affaldstrø fra skove og plantager, som etableringen af de nævnte virksomheder har medført og vil medføre, betyder naturligvis en vældig lettelse i de problemer, der opstod for skovene, da det traditionelle brændemarked helt faldt bort. Ikke mindst har den jyske spånpladeindustri for hedeplantagerne vedkommende bidraget til forbedret økonomi.

Man må nu håbe, at det vil være muligt fortsat at opretholde produktionen. Med den vældige udvidelse af produktionskapaciteten, som finder sted også i vore nabolande, vil det være naturligt at vente en ret hård konkurrence på spånplademarkedet, men hidtil synes de danske industrier at have været i stand til at klare sig i konkurrencen.

De nyeste tilvækst- og hugstprognoser synes at love, at der ikke foreløbig vil komme til at mangle råtræ til de nye industrier. Det blisnarere den svigtende tilgang af arbejdskraft til skovbruget, der bliver den begrænsende faktor. Det er allerede nu vanskeligt at få de planlagte hugster gennemført, og der er ingen tvivl om, at det i de nærmest kommende år vil blive helt nødvendigt at mekanisere og rationalisere hugstarbejdet, således at man kan få træet frem med mindre arbejdskraft til rådighed.

#### BRUNKULLEJERNES BEPLANTNING

For producenternes regning har Hedeselskabet i det forløbne år fortsat arbejdet med beplantning af brunkullejer, hvor gravning er iværksat efter brunkullovens ikrafttræden i 1958.

Lejerne retableres for størsteparten ikke efter udnyttelsen, idet man på et tidligt tidspunkt accepterede tanken om, at de opgravede sandmasser efter tilplantning ville give det iøvrigt flade landskab større variation og dermed større æstetisk værdi.

Af hensyn til den senere beplantning nedbrydes dog de stejleste tipper, og gangen i tilplantningsarbejdet er herefter således:

Om efteråret, eller når vejrforholdene tillader det sent på vinteren, udbringes der fyrreris fra plantagerne til de arealer, der står umiddelbart over for tilplantning. Risene rejses i parallelle rækker på tværs af den fremherskende vindretning og med en indbyrdes afstand af ca. 15 m. Dette arbejde må nødvendigvis udføres i de fleste lejer for at sikre, at de nye plantninger ikke ødelægges af sandpisk. Det må her erindres, at det opgravede sandmateriale hyppigt har en meget ringe kornstørrelse og meget let bringes i bevægelse af vinden.

Plantningsarbejdet udføres derpå i det tidlige forår, og der er på den her beskrevne måde i det forløbne år tilplantet ca. 30 ha, svarende til et planteforbrug på ca. 100.000 planter. Der anvendes såvel løvtræ som nåletræ.

### ARBEJDS- OG BESKÆFTIGELSESFORHOLD

I henhold til mæglingforslaget af 27. marts 1965 blev der i arbejdsoverenskomsten gældende fra 1. april 1965 fastsat en fælles timelønssats for løst og fast ansatte skovarbejdere.

For akkordsatserne indebar mæglingforslaget navnlig en stigning på skovningsakkorden for bånd, pæle og udbæringsakkorden for rummeter-træ.

Mæglingforslaget omfattede endvidere en nedsættelse af arbejdstiden pr. 1. april 1966 med 1 time til 44 timer ugentlig, idet timelønnen på dette tidspunkt dels forhøjedes med 15 øre som kompensation for arbejdstidsnedsættelsen, og dels yderligere forhøjedes med et specielt tillæg på 25 øre/time (for mænd).

Der har derimod ikke fundet nogen tilsvarende forhøjelse af akkorderne sted pr. 1. april 1966.

Ud over de stigninger i arbejdslønnen, der er affødt af mæglingforslaget, skete der, som følge af stigninger pr. 1. september 1965 og pr. 1. marts 1966 i det lønregulerende pristal, en samlet forhøjelse af timeløn og akkordsatser på henholdsvis 45 øre og 9 %.

Timelønnen for en skovarbejder er i det forløbne år steget med 1,45 kr. i timen.

Endelig indgår der i arbejdsoverenskomsten pr. 1. april 1965 en speciel aftale for traktorførere.

Problemet med at skaffe den fornødne arbejdskraft i plantagerne er ikke blevet mindre i det forløbne år. Det er ganske vist endnu lykkedes at holde trit med efterspørgslen på træ, men det er højst tvivlsomt, om det stadig vil kunne lykkes, når bl. a. spånpladeindustrien har færdigudbygget sin kapacitet, medmindre den begyndende mekanisering af udsælbnings- og udbæringsarbejdet intensiveres, således at så stor en del som muligt af den disponible arbejdskraft udelukkende kan beskæftiges med egentligt skovningsarbejde.

### SKOVFRØVIRKSOMHEDEN

Den indenlandske høst af skovfrø i sæsonen 1965—66 svigtede næsten totalt. Kun enkelte fyrrearter havde en frøsætning, der tillod kogleindsamling, og dette endda kun i beskedent omfang.

Fra udlandet importeredes ædelgran, nordmannsgran, *Abies nobilis*, *Abies grandis*, sitkagran, japansk lærk, contortafyr, fransk fyr, rødeg, mindre mængder bøg og birk foruden frø af en række mindre væsentlige arter. Ved disse importere — suppleret med udnyttelse af lagerbeholdningerne — har det været muligt at dække behovet for skovfrø næsten fuldt ud. Dette gælder alle vigtigere nåletræarter, medens det har knebet lidt med at fremskaffe frø af løvtræ. Det har således været helt umuligt at fremskaffe egnet frø af stilkeg og vintereg.

Frølagrenes størrelse ved sæsonens afslutning er ret beskedne, og det kan allerede forudses, at den hjemlige frøhøst til næste år vil blive af ringe omfang, således at det formentlig igen vil blive nødvendigt at skride til import for at



.....den  
rigtige  
bankforbindelse



## ANDELSBANKEN

HOVEDKONTOR - AXELBORG - KØBENHAVN V  
AFDELINGER OVER HELE LANDET

### Hulkjærhus Planteskole

Rødkjærsgade

Telefon Ans (0681) 25

Planter til  
skov, læhegn og have

### Hammerum Herreds Spare- og Laanekasse

Telf. Herning (0711) 3733 (fl. lin.)

Kontortid:

Mandag-Fredag 10-16

Fredag tillige 18-19,30

### Viborg Byes og Omegns Sparekasse

Telefon (0761) 1400 (4 lin.)

Set. Mathiasgade 68

Kontortid: Kl. 9-15

Lørdag: Kl. 9-12

Afienekspedition:

Fredag Kl. 18,30-20

Fillialer:

Karup

Flyvestationen Karup

Mammen

Logstrup

Betonvarer og Iso-dæk  
Lecablokke og -mursten  
Mørtel, sten og grus

A/S MARIUS ØDUM

Randers, telefon (064) 20400

Betonvarer

efter Ingeniørforeningens normer



BETONKLINKER  
til  
HULMURS- OG  
STALDISOLERING



A/S FISKBÆK  
BETONKLINKERFABRIK  
TELEFON HERBORG-12

### ANVEND TØRVESTRØELSE VED DRÆNING . . .

På jorder med flintsandet undergrund kan en tilsanding af drænrørene forebygges ved anbringelse af et lag tørvestrøelse (»hundekød») omkring stødfugerne. Spørg Hedeselskabet.

# Vestjyllands Mergelforsyning

Andelsselskab

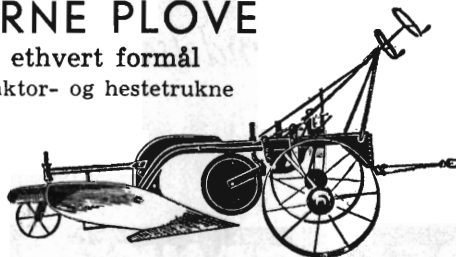
*Udnyttelse af lokale lejer  
og tilrettelægning af  
mergelleverancer*

Moderne grab-materiel til rådighed  
Levering af højprocentlig mergel fra egne lejer  
Jordbrugskalk og pulveriseret kalk i fine kvaliteter  
fra Hillerslev og Mjels kalkværker

Alle oplysninger og tilbud hos:  
Trier Høj, formand. Vostrup, tlf. Lønborg (0721) 43  
Karl Bloch-Nielsen, kasserer, tlf. Billum (0521) 66  
Chr. Siersbæk, næstformand, tlf. Skjern (0721) 396

## MODERNE PLOVE

for ethvert formål  
Traktor- og hestetrukne



Bovlund 24" traktorplov, type 9 H  
Hedeselskabet bruger »Bovlund« plove

**Plovfabrikken »Bovlund«**

H. WILKENS

Bovlund pr. Branderup J. - Telefon: Branderup J. (048) 352 33

## A/S Grindsted Imprægneringsanstalt

er køber af nåle-  
træ til master i alle  
størrelser fra  
7,7 m 16 cm top.

Kontant  
afregning.

Grindsted tlf. 171

## H. Struers chemiske Laboratorium

Apparater  
Instrumenter  
Glasvarer  
Kemikalier



Leverandør  
til Hede-  
selskabets  
laboratorier

**AARHUS**  
(061) 3 16 11

**KØBENHAVN**  
C 1402

**ODENSE**  
(09) 12 36 02

## CREDITKASSEN FOR LANDEJENDOMME I ØSTIFTERNE (Landcreditkassen)

Laan mod 1. Prioritet i Landbrug, Skov- og Havebrug  
samt Grundforbedringslaan

Anker Heegaardsgade 4, København V.



KØBENHAVN

# Trifolium Frø



RANDERS

dække frøbehovet. Et stort frøår herhjemme imødeses med en stadig stigende forventning.

### SKOVTRÆFORÆDLINGEN

Arbejdet med udbygning af frøhaver og klonsamlinger er fortsat. Der er foretaget ca. 3.000 podninger af sitkagran, ædelgran, skovfyr og contortafyr og endvidere udplantet et stort antal færdige podninger i såvel frøhaver som klonsamlinger.

På grund af den svigtende blomstring har det ikke været muligt at foretage kontrollerede bestøvninger som led i programmet for afkomsundersøgelser. Dette program er sinket meget som følge af den svigtende blomstring hos skovtræerne i de sidste 5—6 år, og det må derfor — ikke alene set fra et frøforsyningsmæssigt synspunkt, men også ud fra hensynet til arbejdet med skovtræforædling — stærkt håbes, at der snart kommer nogle gode eller blot middelgode blomstringsår.

I planteskolen er udsået afkom efter fri bestøvning af en række udvalgte sitkagraner samt en serie kontrollerede krydsninger af japansk lærk.

Som led i det løbende program for træarten rødgran er udvalgt 60 nye enkelttræer. Endvidere er indledt et program for *Abies nobilis* med henblik på fremavl af typer særlig egnet til produktion af pyntegrønt. Der er foreløbig udvalgt 50 træer, som alle bliver opformeret vegetativt og senere udplantet i klonsamlinger med videre undersøgelser for øje.

En orientering om det arbejde, der er i gang ved skovfrøcentralen, er i det forløbne år blevet optaget og trykt af Dansk Skovforenings Tidsskrift.

### HEDESELSKABETS CENTRALPLANTESKOLE

Vækstsæsonen 1965 var præget af køligt vejr og regn. Alligevel udviklede planteskoleplanterne sig tilfredsstillende, men med en tendens til for stærk vækst sidst på sæsonen for nogle plantearters vedkommende. Septemberfrosten udeblev ganske, men til gengæld begyndte vinteren allerede midt i november og satte sig fast til hen i marts. — Skønt alle løvtræer stod friskt grønne på dette tidspunkt, blev der ikke væsentlige frostskafer på skov- og læplanter.

Der var en ret begrænset efterspørgsel af planter i efteråret 1965, og da forårssæsonen blev for kort, hovedsagelig på grund af de 14 dages frost og sne i april, har salget været i tilbagegang. Manglende arbejdsgraft og den lange vinter, der umuliggjorde jordbearbejdning, har muligvis været medvirkende til dette forhold.

Hovedparten af de planter, der udleveres gennem Hedeselskabets centralplanteskole og filialer, anvendes af Hedeselskabets læplantningsarbejder. På grundlag af læinspektørernes opgivelser om formodet planteforbrug for sæsonen foretages de nødvendige dispositioner, således at man med sikkerhed ved, at de ønskede planter er disponible. Man skulle hermed tro, at det var en let sag at få regnestykket til at gå op, d. v. s. at få solgt alle planterne, men en lang frostvinter i forbindelse med en kort forårsplantesæson kan fuldstændig ændre si-





*Kong Frederik den IX hilser på jubilæumsdagen på de unge grønlandere, der er på kursus på Hald.*

tuationen: Planterne er reserveret, men jordarbejde og plantning kan ikke nås. Resultatet bliver, at store plantepartier ofte må destrueres.

Denne proces er desværre, for alle planteskoler, en årlig tilbagevendende begivenhed, og det ville derfor være naturligt at forsøge at finde frem til metoder til afhjælpning. — Først og fremmest var det rimeligt, om planteforbrugerne kunne omstille sig således, at planteudleveringen ikke koncentreredes i foråret. Der foreligger en beretning fra det forstlige forsøgsvæsen 1937 (Bornebusch), hvoraf det fremgår, at det er teknisk muligt at foretage en fuldstændig omlægning af skovbrugets plantningsarbejde, således at det fordeles over en langt større del af året. Herved kunne man opnå at beskæftige arbejdskraften mere ensartet året igennem.

Alt for få synes at være klar over dette forhold. — Ved en fornuftig planlægning af plantningsarbejdet, hvor man udnytter de bedste plantetider mest muligt, kunne måske opnås, at de for planteskolerne meget generende afbestillinger, forårsaget af dårligt vejrlig og arbejdskraftmangel, ikke blev så fremherskende, som de er nu. Alt for ofte bliver planteskolerne udsat for afbestillinger af planter, som måske har været reserveret 6—8 måneder. Det er, som om man ikke vil indrømme, at en planteskole har krav på at blive betragtet som en handelsvirksomhed i almindelighed, hvor en sådan afbestilling ikke ville blive tolereret.

Planteskolerne må på sin side sørge for at kunne være leveringsdygtige omtrent hele året, bl. a. ved hjælp af passende rodstikning og af specielt indrettede kølehuslagre. En plante af god kvalitet, optaget på det rigtige tidspunkt, kan opbevares intakt til langt hen på forsommeren, hvorved de gode plantningsperioder i maj og juni bedre kan blive udnyttet.

Alle udplantningstjenlige planter, som ikke er solgt ved sæsonens slutning i foråret, må for det meste destrueres. Planteskolerne må indstille sig på at kunne tage disse tab ved at producere billigst muligt, vel at mærke uden at det går ud over kvaliteten. Planteproduktionsprocessen må forenkles, bl. a. ved at maskiner delvis overtager håndarbejdet. Desuden må produktionen koordineres, idet man må prøve at komme bort fra, at hver virksomhed producerer små partier af de samme arter. — Vi har i dag maskiner, mere eller mindre automatiske, der planter, sår, kultiverer, optager planterne m. m., men mennesket er dog stadig uundværligt, ikke mindst ved sortering og optælling. — Men vi må stadig se i øjnene, at arbejdstiden forkortes, og derfor må planteskolerne i dag være vågne og opmærksomme på alt, der kan være en hjælp i arbejdet.

Planteforbruget har stort set været uforandret, artsmæssigt og talmæssigt, og tidligere års tendens til mindre forbrug af pil, og seljerøn, og skovfyr er yderligere understreget. Anvendelsen af løvtræer til blandede bælder er uforandret: Bærmispel, sildig hæg, syren, roser m. v. — Vi savner en grundig undersøgelse af, om dette sortiment er det bedste til formålet, og her kan vi passende glæde os over det arbejde, der bl. a. på Statens forsøgsstation i Hornum i de kommende år vil blive gjort for at finde frem til de rette typer og sorter inden for sirbuskene. Her har vi inden for læplantningsarbejdet en mulighed for at udvide (eller forenkles) sortimentet af læplanter med bedre typer og arter, hvis vi i god tid viser en virkelig interesse for arbejdet.

*Centralplanteskolen* har i de senere år produceret en planteart: *Alnus viridis*, grønæl, som formodes at være velegnet til indblanding i læbælder, som underlæ i starten. Endnu synes den ikke at være slået an, og mange pæne planter må kasseres, men vi må dog, trods denne modgang, fortsat være opmærksom på nye arter og typer, og til stadighed vise interesse for valg af rigtige provenienser.

Til *afdelingen i Guldager* er i år anskaffet en selvkørende og -styrende priklemaskine, som vi venter os meget af. En traktortrukken priklemaskine af samme type blev anskaffet til afdelingen i Skodborg sidste år.

*Spiringslaboratoriet* har udført ca. 700 analyser for planteskoler og frøfirmaer. På foranledning af Statsfrøkontrollen er der de sidste to år udført sammenlignende spiringsundersøgelser med en række



*Gaffeltrucks og pallets er taget i brug til den interne transport i Brande.*

frøarter. — Sidste års opbevaringsforsøg med 2 tons eg er, så vidt det kan ses nu, lykkedes tilfredsstillende, idet 1.600 kg frø har kunnet udsås i planteskolen. Forsøget ventes afsluttet næste år.

#### AREALKØB OG -SALG

I det forløbne år har Hedeselskabet truffet aftale om køb af forskellige arealer som udvidelser af Hedeselskabets plantageejendomme. Det drejer sig om et ca. 15 ha stort landbrugsareal ved Vegger plantage, en moseparcel på 0,4 ha beliggende i Hesselvig plantage, et areal på 5,5 ha til arrondering af Gjellerup plantage, og endelig fredskovplantagen »Vestergaards plantage«, der ligger i tilknytning til Rønhøj plantage. På de pågældende arealer, ialt ca. 30 ha, er landbrugspligten ophævet, og det er meningen omgående at tilplante de endnu utilplantede arealer.

Der er ikke frasolgt arealer i årets løb, men der forhandles om afståelse af et arbejderhus i C. E. Flensborgs plantage.

#### HEDESELSKABETS PLANTAGEREGULERING

I det forløbne år er der udført driftsplanarbejder på et samlet areal på 3.928 ha, hvoraf 371 ha er egne plantager (Færchs og Langvadbjerge plantager).

Arbejdet blev stærkt sinket af den tidlige vinter, og en del opgaver har derfor måttet udskydes til den kommende sæson.



Foruden planlægningsarbejdet er der i sædvanligt omfang ydet bistand ved erstatningsberegninger i forbindelse med vej- og ellinie-anlæg.

På grundlag af materiale fra driftsplanlægningerne er der udarbejdet en hugstprognose gældende indtil år 2000 for det samlede plantageareal, der er oprettet med Hedeselskabets medvirken. Beregningerne er offentliggjort i Hedeselskabets Tidsskrift nr. 5, 1966, og tallene viser, at hugsten fremover stiger med ca. 3.000 m<sup>3</sup> årligt, og det må antages, at hugsten om ca. 50 år formentlig vil være fordoblet i forhold til hugsten i dag.

### GØDNINGSFORSØG I PLANTAGERNE

De første forsøgsresultater fra gødningsforsøgene med urea, der er anlagt i samarbejde med professor *Carl Mar: Møller* i mellemalderende gran i Dalgas plantage, er blevet bearbejdet, og resultatet er offentliggjort i Hedeselskabets Tidsskrift nr. 4, 1966. Forsøgene vil blive fortsat, men det kan allerede siges, at de foreløbige resultater tyder på, at anvendelsen af kvælstofgødning i hedeskovenes ældre granbevoksninger vil kunne betale sig. Inden der kan siges noget sikkert, således at det er muligt at udsende almindelige direktiver om gødskningsproceduren, er det dog nødvendigt at skaffe sig oplysning om gødningens eftervirkning, for at få klar besked om den samlede gødningseffekt, der formentlig vedvarer 4—6 år.

Det udvidede forsøgsarbejde tager sigte på at få dette spørgsmål nærmere undersøgt, ligesom det tilstræbes at få en bedre orientering om virkningen på forskellige lokaliteter, samt klarhed over hvilke former for N-gødning, der er mest fordelagtig under forskellige bevoksnings- og jordbundsforhold.

I april—maj 1966 er der i samarbejde med Statens forstlige Forsøgsvæsen anlagt et 6-leddet NP-forsøg med to N-doseringer i 3 blokke, hvoraf en i Harreskov plantage og 2 i Birkebæk plantage på adskilte lokaliteter.

Endvidere er der i Skovsende plantage anlagt et 4-leddet forsøg med 3 forskellige N-gødninger i 2 blokke.

I modsætning til gødningsforsøget i Dalgas plantage, hvor gødningen er udbragt hvert år, vil gødskning i de nye forsøg kun finde sted hvert 5. år i forbindelse med tilvækstmålinger.

For at kunne bestride arbejdet med gødningsforsøgene er der ansat yderligere 1 forstkandidat ved plantagereguleringen, og til opgavens løsning har Hedeselskabet fra Det danske Gødningskompagni, Dansk Andels Gødningsforretning og Norsk Hydro fået tilsagn om et årligt bidrag på tilsammen 25.000 kr., foreløbig for 5 år.

**I/S Skærbæk Savværk.** Savværket, hvor Hedeselskabet er medinteressent, nåede i driftsåret 1965 et foreløbigt højdepunkt med en hjemtagelse af ca. 10.000 m<sup>3</sup> råtræ. Afsætningen af færdigvarer, der var præget af den livlige byggeaktivitet, må betegnes som særdeles tilfredsstillende.

På det veldrevne savværk arbejdes der til stadighed på en rationalisering af driften, og man tilsigter blandt andet derigennem at kunne oparbejde en stigende mængde råtræ i takt med den stigende hugst i plantagerne.

**Guldborgland Savværk.** Der blev på dette savværk i 1965—66 opskåret ialt 4.201 m<sup>3</sup> tømmer, hovedsagelig til bygningstræ.

Da savværket ikke længere er tidssvarende, og da der inden for en overskuelig årrække må forudses en periode med reducerede tilførsler af træ fra Hedeselskabets egne plantager omkring Viborg, er spørgsmålet om savværkets fremtid nu taget op til nærmere overvejelse.

**Troldhede Pladeindustri.** Afsætningen af træ til fabrikken i Troldhede har i 1965 været noget større end i det foregående år.

En medvirkende årsag hertil har været et stigende forbrug af træ til træbetonplader efter en gennemført rationalisering af produktionen.

**Hedeselskabets salg af grangrønt.** I efteråret 1965 er der gennem Hedeselskabets salg af grangrønt solgt 1.995 tons pyntegrønt (290 jernbanevognladninger) til et samlet beløb af 540.897 kr. Det er en lille stigning fra sidste år på ca. 50 tons.

De stærke mølangreb, der for år tilbage voldte store vanskeligheder for leverancerne, har igen indfundet sig i det midterste Jylland og har, sammen med ret voldsomme luseangreb, bl. a. på hvidgranen tidligere på året, voldt en del vanskeligheder — der, sammen med den tidlige og vedvarende vinter med sne og is og deraf følgende klipnings- og transportbesvær, en tid truede med at skulle hindre gennemførelsen af de påtagne leverancer.

**Hedeselskabets juletræssalg.** Det samlede salg af juletræer gennem juletræssalget androg i sæsonen 1965: 67.071 stk. svarende til ca. 35 store jernbanevognladninger; desuden omsattes 55.187 kg pyntegrønt, fortrinsvis af de ædle sorter.

Salget indbragte ialt 373.770,37 kr., hvilket er lidt mere end sidste års omsætning.

Salgspriserne har haft en lille stigning fra 1964.

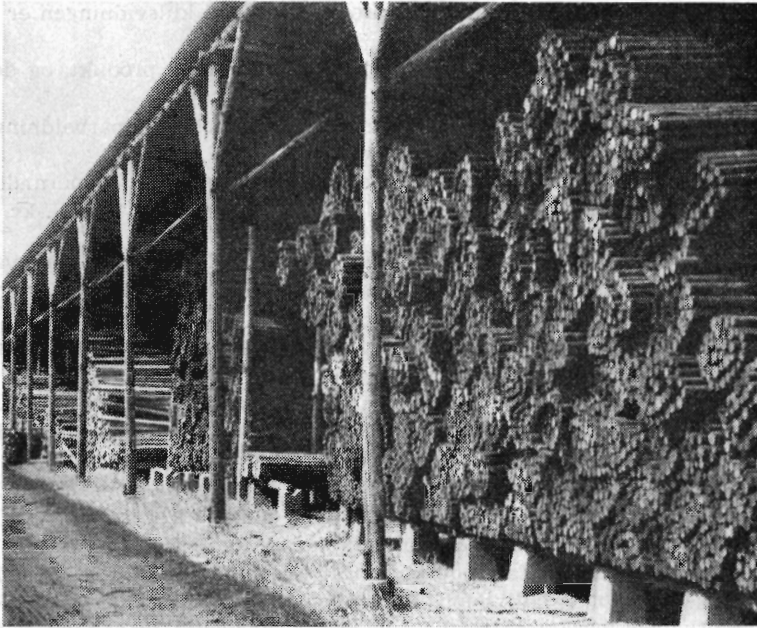
Af det samlede salg af juletræer er ca. 76 % solgt til udlandet og af pyntegrønt ca. 71 %. Der er sendt juletræer til Tyskland, Island, Færøerne og Grønland.

**Virksomheden i Brande.** Hedeselskabet startede i 1939—40 under beskedne forhold denne virksomhed med det formål at skaffe afsætning for bjergfyrbrende, lægter og stager, som undertiden var vanskeligt at sælge fra plantagerne.

Hovedproduktionen var trækul, som særligt anvendtes til gasgeneratoranlæg til biler, senere trækulsgryn til fjerkræ.

Produktionen af gasgeneratortrækul ophørte kort efter krigens afslutning, og produktionen af trækulsgryn er nu af mindre omfang.

Endvidere havde man en mindre produktion af høstativer, som nu næsten også er ophørt.



*Fra Brande-virksomhedens lager af materiale til rullehegn.*

Der er imidlertid i årenes løb taget mange nye produktionsemner op, og virksomheden har i regnskabsåret 1965—66 haft et salg på ca. 1,58 mill. kr.

Virksomheden begyndte på lejet jord, men efterhånden som den voksede, har Hedeselskabet købt arealer til lagerplads m. v., således at man nu råder over 4,4 ha. Endvidere er opført kontorbygning og lagerbygninger, ialt 1.200 m<sup>2</sup>.

*Oparbejdningsafdelingen:* Der fremstilles materialer til hegn samt hegns-elementer af rødgran, både med bark og afbarket og carbolineumsbehandlet. Alle stolper til hegns-elementer leveres trykimprægneret, hvilket er af afgørende betydning for holdbarheden. Endvidere produceres hegn af egeplanker samt havebænke og haveborde af eg, færdig bearbejdede flagstænger, bundgarnspæle, rusepæle og vandbygningspæle.

Til produktionen anvendes årlig ca. 8.000 m<sup>3</sup> rødgran, hovedsagelig i form af lægter og stager, ca. 350 m<sup>3</sup> eg og ca. 300 m<sup>3</sup> lærk.

Salget fra oparbejdningsafdelingen har i 1965—66 været ca. 1,4 mill. kr., en stigning i forhold til 1964—65 på ca. 8 %.

For at imødegå stigende priser på de færdige produkter har man anskaffet mange maskiner til aflastning af håndkraften; der kan her nævnes en halv-automatisk afbarkningsmaskine.

Til den interne transport er anskaffet to gaffeltrucks og ca. 300 pallets.

*Kulsvidningsafdelingen.* Efter at denne produktion i en årrække efter 1945 var faldende, har der i de senere år været støt fremgang. Salget er her steget med ca. 25 % i forhold til 1964—65. Ved produktionen anvendes såvel indkøbt brænde som affald fra oparbejdningsafdelingen, ialt ca. 4.000 rm. Trækullene sælges bl. a. til jernindustrien, og i stigende omfang til anvendelse i »Barbecues«. Endvidere deltager virksomheden i en eksport, i det forløbne år med ca. 100 tons.

Hedeselskabet sælger også »Barbecues«, dels modeller man selv har ladet



fremstille, dels importerede modeller. Biprodukterne ved kulsvidningen er træ-tjære af nåletræ og træsyre.

Hedeselskabet er den eneste danske producent af dette produkt, og det er derfor vanskeligt at bestride efterspørgslen.

Den langvarige strenge vinter har hemmet produktionen i oparbejdningsafdelingen, hvilket har påvirket regnskabsresultatet.

Virksomheden i Brande har i årene efter krigen, efter at de normale afskrivninger er foretaget, givet et samlet driftsoverskud på godt 1 mill. kr.

**Hedeselskabets Maskincentral.** Den fugtige sommer i 1965 og den langvarige vinter, som standsede arbejdet i midten af november, har givet en dårlig udnyttelse af maskincentralens materiel.

Endvidere har kreditstramningen virket hæmmende på iværksættelse af nye arbejder.

Der er i årets løb udført ret store pløjningsarbejder for distrikterne i Sønderjylland og på Herning-egnen, ligeledes er der for Statens Jordlovsudvalg udført betydelige kultiveringsarbejder i Sønderjylland.

Af andre opgaver er der foretaget udvidelse af Ungskuepladsen ved Herning, Kgl. Aero-Klubs flyveplads ved Arnborg og anlæg af et stadion ved Løsning samt udvidelser af beståene campingpladser for F. D. M.

Der er foretaget ret omfattende rydninger af gamle udtjente hvidgranhegn på Silkeborg-egnen og i Sydjylland. Der er udført arbejder for ialt 608.154 kr.

Hedeselskabets maskincentral har, siden den startede i 1947, givet et samlet overskud på  $\frac{1}{2}$  mill. kr. Den store og særdeles velholdte maskinpark er nedskrevet til 213.000 kr., men repræsenterer i virkeligheden en betydelig højere værdi.

## Grundforbedringsvirksomheden

I det følgende redegøres for Hedeselskabets virksomhed med planlægning og gennemførelse af 1) *landvindingsarbejder*, hvorved der i denne forbindelse forstås alle de forskellige hovedafvandingsarbejder — vandløbsreguleringer, større rørledningsarbejder, kunstige afvandinger, inddignings- og inddæmningsarbejder samt fælleskultiveringer m. v. —, der gennemføres med støtte af landvindingsloven, 2) *grundforbedringsarbejder* — detailafvandinger, i det væsentligste dræninger, mindre vandløbsreguleringer, kultiveringer —, der gennemføres i henhold til grundforbedringslovens bestemmelser og 3) *mergel- og kalkvirksomheden*.

De fuldførte landvindings- og grundforbedringsarbejder har i det forløbne år omfattet 1.830 arbejder med et interesseret areal på 12.886 ha og en bekostning på ca. 35,6 mill. kr.

### LANDVINDINGSARBEJDETS SAMLEDE OMFANG SIDEN 1940

I løbet af kalenderåret 1965 er der optaget 28 sager på landvindingsudvalgets beredskabsliste med en samlet bekostning på 7.297.500

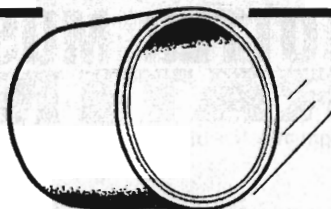
# Drænrør

eller Dansk Standard



^/s FREDERIKSHOLMS Tegl- & Kalkværker

Vejlesøvej 36 - Holte - Tlf. (01) 42 25 11



**BETONRØR  
BETONFLISER  
BETONKANTSTEN**

**VESTJYSK TRÆLASTHANDEL**

**VARDE BETONVAREFABRIK**

HAKON KUNØE — AAGE PEDERSEN — TLF. VARDE (052) \*2 15 99

## Hellestrup Planteskole

(Ejer: Goseh Tændstikfabr. A/S)

Sorø Tlf. Fulby (03 608) 133

*Specialplanteskole  
for Hybridasp*

**Drænrør  
Mursten  
Tagsten  
Romadæk**

|                                 |                          |
|---------------------------------|--------------------------|
| Bjødstrup Teglværk              | Gjern Teglværk           |
| Bøgild Teglværk                 | Lynghøjs Teglværk        |
| Feldborg Teglværk               | Lysbro Teglværk          |
| A/S De forenede Tegl-<br>værker | Paarup Teglværk          |
|                                 | Vinderslevgaard Teglværk |

**TEGLVÆRKERNES SALGSKONTOR  
SILKEBORG, a. m. b. a. Torvet 14. Tlf. (068 1)\* 1200**

**Viborg  
Andels-  
Svine-  
slagteri**

*Vore udvalg  
bringes i  
erindring  
Telefon (076 1)  
137 og 779*

Dansk Brandforsikringsselskab

## VERMUND

af 1904 Gensidigt selskab

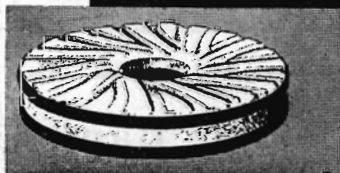
*Bygninger og løsøre*

*Virkefelt over hele landet*

Hovedkontor:

**Banegårdsplads 4, Århus**

## engsko kværnsten



STRØMMEN RANDERS TLF. (064) 2 99 99

# KARTOFFELMELCENTRALEN

A. m. b. A.

Andels-Kartoffelmelfabriken »Djursland»  
Andels-Kartoffelmelfabriken »Midtjylland»  
Andels-Kartoffelmelfabriken »Vendsyssel»  
Grimstrup Andels-Kartoffelmelfabrik  
Karup Kartoffelmelfabrik, A. m. b. A.  
Andels-Kartoffelmelfabriken »Sønderjylland»  
Videbæk Kartoffelmelfabrik, A. m. b. A.



## Dansk Plantage- forsikringsforening

Det gensidige  
forsikringselskab

tegner forsikring for *gen-  
plantningsværdien* for nå-  
letræsplantager overalt i  
Danmark. — Indskud een  
gang for alle 1 kr. pr. ha.

Arlig præmie og maksim-  
nummerstatning:

|               |          |
|---------------|----------|
| 50 øre pr. ha | 700 kr.  |
| 75 » » »      | 1050 kr. |
| 1 kr. » » »   | 1400 kr. |

Vedtægter og indmeldel-  
sesblanketter ved henvæn-  
delse til

FORENINGENS KONTOR  
I VIBORG  
Telefon 1340

## Forsikrings- aktieselskabet National

tegner forsikring for *træ-  
masseværdien* i nåletræs-  
plantager overalt i Dan-  
mark — den nødvendige  
supplerende forsikring for  
træmassens stadig vokse-  
nde værdier.

Alle oplysninger fås hos  
Nationals hovedagenturer,  
samtlige inspektorater el-  
ler ved direkte henvæn-  
delse til

HOVEDKONTORET  
*Forsikringshuset,*  
Holmens Kanal 22,  
KØBENHAVN K.  
Telefon C. 7565

## „CIMBRIA“ TØMMER HANDEL

Aktieselskab

AABENRAA

INDHENT TILBUD

## ROTTER MUS ELLER RATIN

Virginiavej 11, Kbhvn. F · (01) 34 38 80

## AARHUUS PRIVATBANK *Stiftet 1871* ÅRHUS KØBENHAVN

## HOLSTEBRO BETONVARE FABRIK

v/ Ingeniør  
Anders  
Poulsen  
Holstebro Telf. (074 1) 3

Alt i betonvarer  
indenfor  
Dansk Ingeniørforenings  
normer

## Varde Bank

Esbjerg afdeling

Kongensgade 62 og  
Fiskerihavnen

## Viborg Papir- Comp.

Papir &  
Papirvarer  
en gros  
Bogtrykkeri  
Kontorforsyning  
Sct. Mathiasgade 31—33  
Telefon Viborg (0761) 802—803

## Carlo Mortensen

VIBORG

Bogtryk  
Offset  
og kartonnage

Telefon 355

MODERNE HAVEREDSKABER  
DER LIGGER GODT I HAANDEN

LET  
OG PRAKTISK  
LØVRIVE

FLADE  
FJEDERSTAALS-TÆNDER  
MED »BLØDE« BØJNINGER  
— SKAANER PLÆNEN  
— GØR DET LET  
AT STRYGGE LØVET AF



ZINCK  
GODTHAAB

Sydvestjydske Teglværkers Salgskontor Ølgod · Telf. 56 og 458

**AEROLIT**  
DANSK SIKKERHEDSPRÆNGSTOF





De fuldførte og regnskabsmæssigt helt afsluttede landvindings-sager udgør for kalenderåret 1965 ialt 34 sager med en samlet bekostning på 17,50 mill. kr. og et interesseret areal på 8783 ha. En opgørelse over de hidtil fuldførte og regnskabsmæssigt afsluttede sager stiller sig herefter således:

| Projekteret af |               |                  |             |       |                  |             |
|----------------|---------------|------------------|-------------|-------|------------------|-------------|
| Kalender<br>år | Hedeselskabet |                  |             | Andre |                  |             |
|                | Antal         | Anlægssum<br>kr. | Areal<br>ha | Antal | Anlægssum<br>kr. | Areal<br>ha |
| Indtil         |               |                  |             |       |                  |             |
| 1/1 1951       | 354           | 27.625.098       | 22.554      | 125   | 9.370.575        | 17.770      |
| 1951—1955      | 237           | 40.874.902       | 27.326      | 106   | 12.829.425       | 9.458       |
| 1956—1960      | 347           | 50.840.000       | 31.920      | 90    | 19.835.000       | 19.088      |
| 1961           | 53            | 11.660.000       | 4.990       | 18    | 5.276.000        | 2.878       |
| 1962           | 31            | 4.630.000        | 2.238       | 19    | 3.479.000        | 859         |
| 1963           | 42            | 10.800.000       | 7.606       | 8     | 1.371.448        | 124         |
| 1964           | 4             | 849.836          | 782         | 4     | 1.236.743        | 397         |
| 1965           | 26            | 9.420.652        | 3.033       | 8     | 8.085.414        | 5.750       |
| Ialt           | 1094          | 156.700.488      | 100.449     | 378   | 61.483.605       | 56.324      |

Den 1. januar 1966 omfattede landvindingsudvalgets beredskabsliste følgende sager:

| Projekteret af          | Antal | Overslag kr. | Areal ha |
|-------------------------|-------|--------------|----------|
| Hedeselskabet . . . . . | 7     | 920.500      | 188      |
| Andre . . . . .         | 1     | 400.000      | 48       |
| Ialt . . . . .          | 8     | 1.320.500    | 236      |

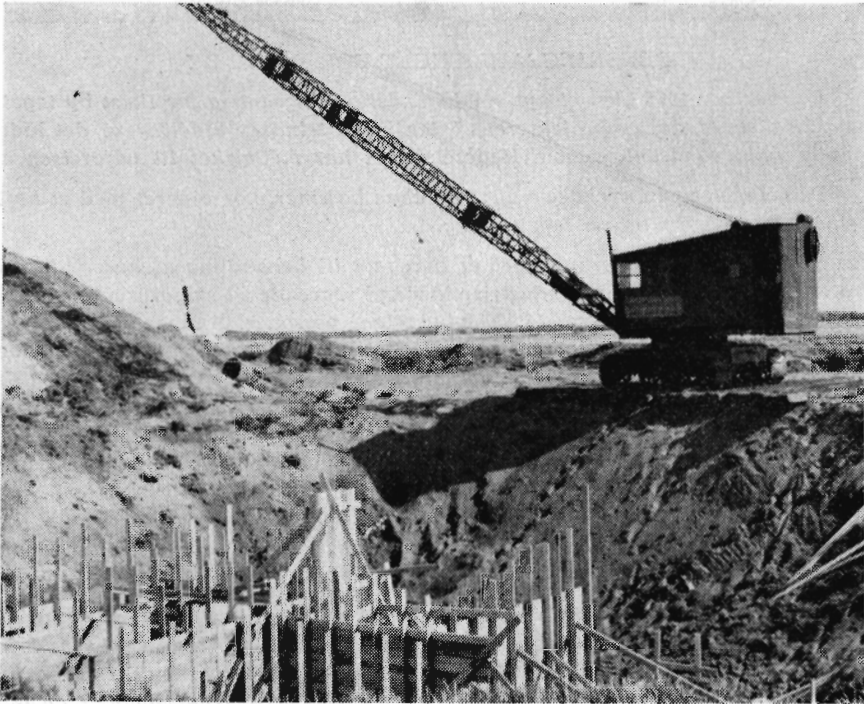
Forholdet mellem kulturteknisk afdelings og mose- og engafdelingens bidrag til landvindingsarbejder kan belyses ved følgende omtrentlige tal:

|                              | Kulturteknisk afdeling |           |        | Mose- og engafdelingen |           |        |
|------------------------------|------------------------|-----------|--------|------------------------|-----------|--------|
|                              | Bekostning             |           | Areal  | Bekostning             |           | Areal  |
|                              | Antal                  | mill. kr. | ha     | Antal                  | mill. kr. | ha     |
| Afsluttet indtil 1/1 1966 .. | 414                    | 103,98    | 69,116 | 680                    | 52,69     | 31.334 |
| På beredskabsliste 1/1 1966  | 1                      | 0,39      | 57     | 6                      | 0,53      | 131    |
| Under udførelse 1/1 1966 ..  | 47                     | 61,99     | 21.328 | 32                     | 11,47     | 4.604  |
| Afsluttet 1965 . . . . .     | 12                     | 6,15      | 2.075  | 14                     | 3,26      | 959    |
| Bevilget 1965 . . . . .      | 9                      | 2,64      | 4.312  | 18                     | 3,97      | 1.289  |

### NY LINIE FOR ARBEJDET

Siden 1959 har arbejdsministeriet hvert år foranlediget landvindings- og grundforbedringsarbejder helt eller delvis stoppet i tiden 15. maj til 15. september, idet der dog er givet mulighed for dispensation, hvor dele af arbejdet nødvendigvis må udføres i sommertiden, eller andre grunde taler herfor. Dette har virket stærkt hæmmende på disse arbejders gennemførelse, ikke mindst på øerne. Men i det af arbejdsministeriet den 1. april 1966 udsendte cirkulære om regulering af beskæftigelsen ved anlægsarbejder m. v. er det imidlertid anført, at det i modsætning til tidligere år ikke i år er fundet nødvendigt at gennemføre begrænsninger i adgangen til at udføre landvindingsarbejder og grundforbedringsarbejder.

Hermed er der anlagt en ny linie med hensyn til afvandingsarbejdernes beskæftigelsesmæssige betydning, og hvis den fastholdes som noget, der skal gælde vedvarende, vil den medvirke til at billiggøre landvindings- og grundforbedringsarbejderne, idet entreprenørerne derved får bedre mulighed for at planlægge arbejderne og opnå god udnyttelse af gravemaskiner og andet materiel, samt nyttiggøre de gode arbejds måneder i sommerhalvåret.



*En pumpestation under udførelse i Skjern enge.*





### RENSNINGSANLÆGGET FOR IKAST BY

*I november 1965 blev et nyt spildevandsrensningsanlæg for Ikast by taget i brug. Anlægget, der er projekteret af den kulturtekniske afdeling, er det hidtil største spildevandsanlæg, som Hedeselskabet har medvirket til udførelsen af.*

*Princippet med anvendelse af store åbne bassiner, kombineret med et højt-belastet biologisk filter, er taget i brug.*

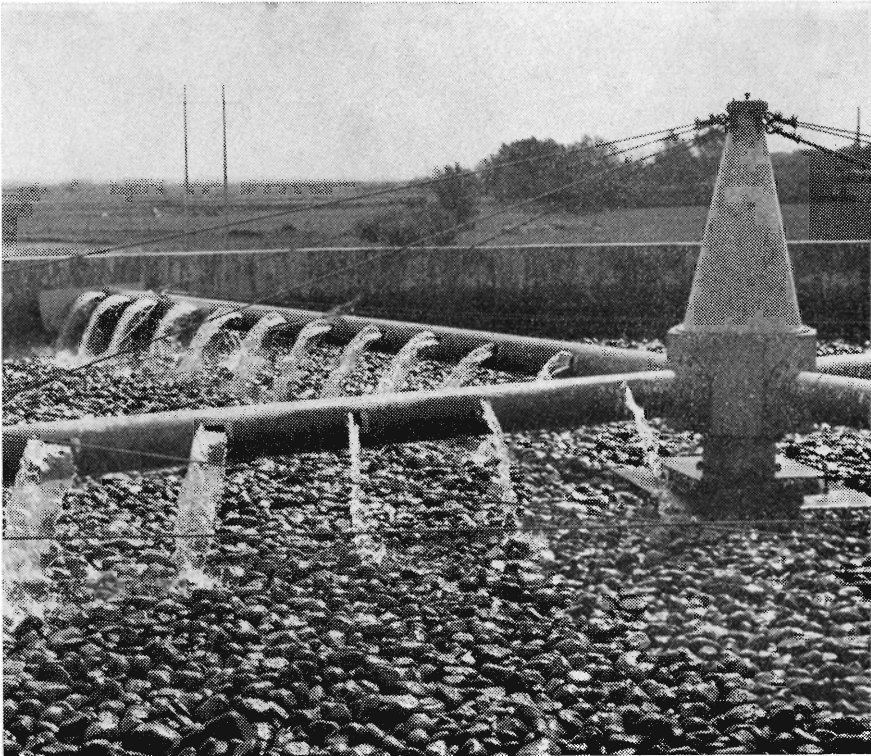
*Spildevandsrensningsanlægget er beregnet til behandling af husspildevand fra ca. 7.500 personer samt industrispildevand svarende til en forurening fra ca. 8.500 personer, eller ialt ca. 16.000 ækvivalent personer. Anlægget består af 6 stk. ca. 60 m lange og 10—15 m brede flisebelagte jordbassiner, der på skift benyttes til forklaring af spildevandet, inden det pumpes op på det biologiske nedrislingsfilter. Nedrislingsfiltret, der er ca. 4,0 m højt og har en diameter på ca. 20 m ses til højre i billedet. Efter at spildevandet har passeret det biologiske filter, foretages en efterklaring i 2 bassiner, og inden det rensede vand ledes i recipienten iltes det på en 10 m bred iltningstrappe, der ses til venstre i billedet. Udgifterne ved rensningsanlæggets etablering har været ca. 900.000 kr., svarende til ca. 60 kr. pr. indbyggerenhed; hertil kommer udgifter til kloak-pumpestationer, afskærende ledninger m. v.*

*Det biologiske nedrislingsfilter i Ikast ses øverst i billedet. I forgrunden ses afløbsenden af et forklaringsbassin. Størstedelen af det iltholdige afløbsvand fra filtret recirkuleres gennem de i brug værende forklaringsbassiner. Den herved frembragte cirkulation af iltholdigt vand gennem bassinerne fremmer de biologiske nedbrydningsprocesser og modvirker generende lugt.*

**LANDVINDINGSARBEJDERNE  
UNDER KULTURTEKNISK AFDELING**

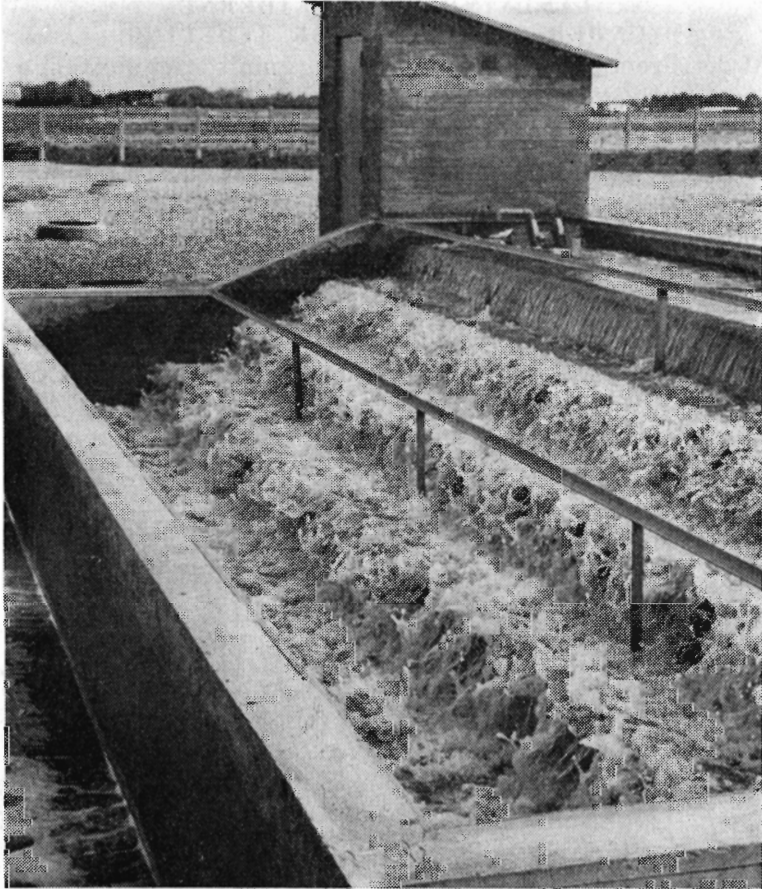
Af de i årene 1940—1965 af landbrugsministeriet godkendte 1634 landvindingssager med et samlet interesseret areal på 188.375 ha og en anslået bekostning på 274,1 mill. kr. har Hedeselskabet, som anført i oversigten foran over landvindingssagerets omfang, projekteret 1202 sager med ca. 124.550 ha til ca. 206 mill. kr. Heraf har kulturteknisk afdeling projekteret ca. to trediedele, beregnet efter omkostning og interesseret areal.

For landvindingssager går der, i modsætning til grundforbedringsarbejder, som regel en hel del år, fra projekteringen påbegyndes, til anlægget er fuldført og kommissionsarbejdet afsluttet. Omfanget af arbejdet med projektering og gennemførelse af landvindingssager indenfor et arbejdsår kan derfor belyses gennem arbejdet med de løbende sager.



*Det biologiske nedrisningsfilter i Ikast (set fra oven). En pumpe presser til stadighed det forrensede vand op gennem den roterende sprinkler, der fordeler vandet jævnt over de sten, som filtret er opbygget af. På stenene dannes der en filterhud, et slimlag bestående af svampe og bakterier. Disse mikroorganismer lever af de opløste organiske stoffer i spildevandet og renser det derved. Ved passage gennem filtret sker der samtidig en iltning af vandet.*





*Iltningstrappe ved efterklaringsprocesserne i Ikast. Det biologisk rensede vand ledes ved recirkulation over den på billedet viste iltningstrappe. Herved opnås en kraftig iltning af afløbsvandet til gavn for recipienten, der i dette tilfælde er Storåen.*

I 1965 har afdelingens samlede arbejde med kulturtekniske sager således belyst været *nogenlunde af samme omfang* som i 1964, idet afdelingen har arbejdet med projekter til 118 mill. kr. omfattende 30.705 ha. I fjor var de tilsvarende tal 131 mill. kr. og 34.722 ha.

Som anført i tidligere årsberetninger må man ved bedømmelsen af disse tal dog erindre, at tallene inkluderer sager, der gennem en længere årrække har været indbragt for statens landvindingsudvalg, men som således »hvilende« ikke medfører nogen stor arbejdsindsats fra afdelingens side.

Af afdelingens fuldførte arbejder i årets løb har landvindings-sagerne andraget ca. 9,3 mil. kr. Omfanget af afdelingens kulturtekniske arbejder under udførelse er ca. 36,2 mill. kr., hvilket er 2,4 mill.



kr. mindre end i fjor. Ved årets udgang havde afdelingen detailprojekter for 52,6 mill. kr. liggende ved landvindingsudvalget og for 0,4 mill. kr. på beredskabslisten og derudover projekter til 18,9 mill. kr. under forhandling. De tilsvarende tal var i fjor 51,9 mill. kr., 1,8 mill. kr. og 21,2 mill. kr.

I 1965 er der kun indkommet få anmodninger om bistand i nye landvindingssager.

#### DET KULTURTEKNISKE ARBEJDSOMRAADE

Det økonomiske grundlag for de kulturtekniske arbejder, d. v. s. vandløbsreguleringer, kunstige afvandinger, inddigninger m. v., som Hedeselskabet projekterer og forestår udførelsen af, er landvindingsloven og grundforbedringsloven, medens kun en mindre part af arbejderne finansieres udenom disse love.

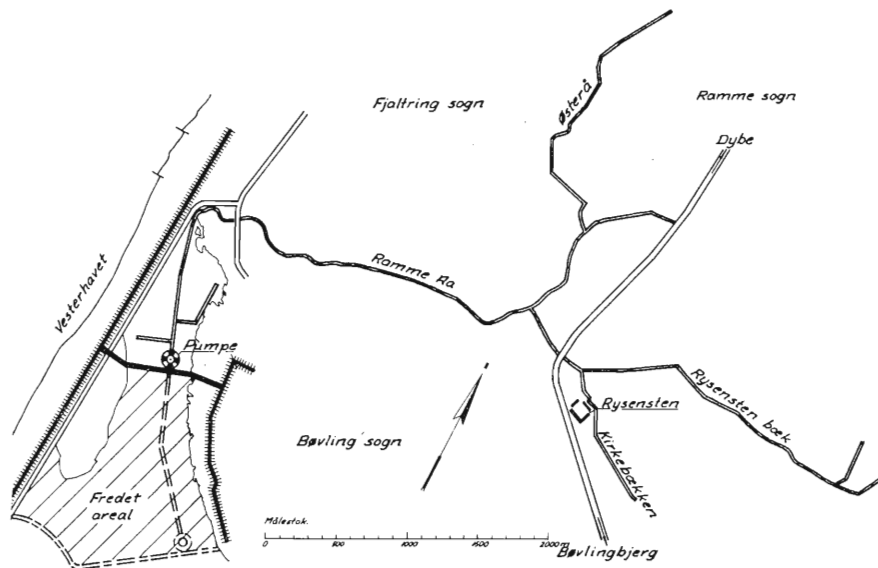
Arbejdets omfang kan for den kulturtekniske afdelings vedkommende i 1965 bedst karakteriseres ved, at *arbejder til ca. 36 mill. kr. har været under udførelse*, heraf hovedparten i henhold til landvindingsloven.

Projekteringsarbejdet har været forholdsvis ringe, men et meget stort antal projekter har været »hvilende«, idet projekter til et beløb af ca. 56 mill. kr. stadig ligger ved landvindingsudvalget, som en »pukkel« der på grund af, at de årlige bevillinger ikke nær modsvarer andragenderne om godkendelse af projekterne, ikke bliver mindre fra år til år. De mange tusinde lodsejere, der står bag projekterne, føler sig svigtet af bevillingsmyndighederne, idet de i sin tid i tillid til de løfter, som landvindingsloven indeholdt og fortsat indeholder, lod projekterne udarbejde under hensyn til lovens forudsætninger om lån og tilskud til landvindingslovens bestemmelse, men endnu trods mange års venten ikke har set noget resultat af deres initiativ.

Der er hidtil i de sidste 10 år fra bevillingsmyndighedernes side ikke været givet noget bestemt udtryk for, hvorledes den fremtidige udvikling skulle forme sig, og dette forhold i forbindelse med tilbageholdenheden med bevillingerne har bevirket en betydelig usikkerhed om landvindingssagernes fortsatte projektering og iværksættelse.

Det har hidtil været meget vanskeligt at være rådgiver over for lodsejerne, når landvindingsloven praktiseredes således, at ingen havde nogen viden om, om en afvandingssplan kunne komme til udførelse efter loven, og tidspunktet for en eventuel udførelse lå hen i det uvisse.

Det kan derfor hilses med megen tilfredshed for arbejdet med afvandingssagerne, at landbrugsministeren nu i foråret 1966 har forelagt folketinget og fået vedtaget et nyt forslag om landvinding, benævnt forslag til lov om finansiering af vandløbsregulering m. v.



Oversigtskort over arealerne omkring Ramme å. Den fredede del er vist som skraveret.

#### LANDVINDINGSARBEJDER UNDER MOSE- OG ENGAFDELINGEN

Foruden med grundforbedringsarbejder beskæftiger mose- og engafdelingen sig i udstrakt grad med arbejder, der gennemføres efter landvindingslovens bestemmelser, såsom fælleskultiveringer, vandløbsreguleringer og fællesrørledninger.

I 1965 har de af afdelingen i *marken* fuldførte landvindingsarbejder omfattet 4 arbejder med et interesseret areal på 1.393 ha og en bekostning på ca. 1.962.000 kr. (1964 7 arbejder med 101 ha og en bekostning på 496.000 kr.).

*Færdigprojekterede* og for størstedelens vedkommende indbragt for Statens landvindingsudvalg var 75 arbejder med et interesseret areal på 6.218 ha og et overslag på 19.750.658 kr.

For nedenstående arbejder, der alle var udførligt omtalt i tidligere årsberetninger, er der i 1965 ikke sket nogen fremgang: Ellev enge, Randers amt, Skast mose og Sølsted mose, Tønder amt, Kollund mose, Grønå og Tinglev sø, Aabenraa og Tønder amter, Gelså-Arnum, Haderslev amt, Blå å, Ribe, Haderslev og Vejle amter, Bække mose, Baadsø bæk og Grindsted å's nedre del, Ribe amt, Lønborg hede, Høbro-Ejstrup bæk, Holmgaard mose og Hvidmose, Ringkøbing amt.

## Arbejder efter grundforbedringsloven

Efter denne lov gennemføres de allerfleste dræningsarbejder samt nogle mindre vandløbsreguleringer og et antal opdyrknings-, merglings- og kalkningsarbejder. Ialt er der under Hedeselskabets medvirken efter denne lovgivning i 1965 fuldført 1.815 arbejder med et interesseret areal på 10.803 ha og med en bekostning på ca. 25,8 mill. kr.

Hvad specielt angår dræningsarbejder har de fuldførte arbejder i de sidste 5 år andraget:

| År        | Antal | Interesseret areal i ha |
|-----------|-------|-------------------------|
| 1961..... | 1.925 | 6.758                   |
| 1962..... | 1.830 | 6.876                   |
| 1963..... | 888   | 4.147                   |
| 1964..... | 1.392 | 5.837                   |
| 1965..... | 1.614 | 7.980                   |

Arbejdsforholdene har været rolige, men det kniber mange steder at få det fornødne antal arbejdere frem. Medvirkende hertil har været, at arbejdet påny blev stoppet i sommermånederne, forhåbentlig for sidste gang. Anvendelsen af gravemaskiner er derfor atter gået fremad. I øjeblikket kan der fortsat fås tilskud til maskinarbejde efter grundforbedringslovens bestemmelser, når samtlige medlemmer af grundforbedringsudvalget går ind herfor, og når arbejdsanvisningskontoret ikke er i stand til at anvise arbejdere til arbejdets udførelse med håndkraft, ligesom der ved sagens indbringelse for afvandingskommissionen evt. kan opnås tilskud.

### ANVENDELSE AF MASKINER

Som foran nævnt er anvendelsen af maskiner ved dræningsarbejder påny gået frem. Ved de af mose- og engafdelingen ledede arbejder har maskiner været brugt i følgende udstrækning:

|                           | 1965     | 1964     | 1963     | 1962     | 1961   |
|---------------------------|----------|----------|----------|----------|--------|
| Sjælland . . . . .        | 1.550 ha | 1.117 ha | 778 ha   | 769 ha   | 200 ha |
| Lolland-Falster . . . . . | 915 ha   | 713 ha   | 663 ha   | 556 ha   | 310 ha |
| Fyn . . . . .             | 744 ha   | 476 ha   | 417 ha   | 302 ha   | 140 ha |
| Jylland . . . . .         | 2.868 ha | 1.620 ha | 887 ha   | 63 ha    | 42 ha  |
| Ialt . . . . .            | 6.077 ha | 3.926 ha | 2.745 ha | 1.690 ha | 692 ha |

Hvad afdelingen for flere år siden anførte: »Der er ingen vej udenom mekanisering« følges altså godt op.





*Maskindrøning med plastrør og rørdækning med glasfilt.*

Der har været anvendt mindst 33 forskellige maskintyper konstrueret i Tyskland, England, Danmark, Sverige, Norge, Finland og U. S. A.

På nær 3 mærker har alle maskinerne været små maskiner.

Man er faktisk nået til, at der findes anvendelige maskiner til alle forhold. Flertallet af de anvendte maskintyper kan præstere tilfredsstillende arbejde, men det helt afgørende herfor er, at maskinerne betjenes af dygtige gravemestre.

De mindste maskiner har præsteret omkring 20—30 m pr. time, de lidt større maskiner har udført 35—65 m pr. time.



Det er af afgørende betydning for maskinernes økonomi og for fastholdelse af et kvalificeret mandskab, at rensearbejdet fordeles over hele året. På forskellig måde agiteres der for en spredning, bl. a. ydes der en sommerrabat.

Igen i 1965 var der i maj måned *en rensemaskine i Norge*. Det er nu planen, at selskabet Ny Jord selv vil anskaffe et renseanlæg. Sidst på året var der en maskine i *Sydslesvig*, og der blev rensset ca. 25 km ledninger i egnen syd for Tønder.

Det er vor opfattelse, at der her ligger store arbejdsopgaver. Vi er bl. a. interesserede i denne rørrensning i marskeggen, fordi dette arbejde også kan udføres i højsommeren og derfor bidrager til en sæsonudjævning.

### SPECIALDRÆNGRAVEMASKINERNE

Undersøgelser vedrørende anvendelse af disse maskiner i det praktiske dræningsarbejde er blevet fortsat.

Der er gennemført dræninger ud over hele landet og på mange jordtyper. Af mere specielle forsøgsopgaver kan nævnes, at der for Jordlovsudvalget er nedlagt 18 km plastrørsledninger i Lille Vildmose. Samtidig med nedlægningen blev rørene pakket med forskellige materialer. Der er ligeledes gennemført forsøgsdræninger på dyndjord i Sliv Sø og på svær marskjord ved Ribe. I begge tilfælde blev der indhøstet mange erfaringer vedrørende den praktiske gennemførelse af sådanne opgaver.

Der er udarbejdet *en rapport* om »Ledningslængden og drændybdens indvirkning på specialgravemaskinernes økonomi«. Og der er gennemført forberedende undersøgelser af forholdet mellem maskinernes arbejdsomkostning og jordtyper.

(Fortsættes).





**FORLANG**  
**„ODIN“**  
**ØL**  
 FINESTE KVALITETER



**„LYNGBY“ GRAVESKOVL**

No. 1 K 255×348 mm

No. 2 K 240×330 mm



Det rette Værktøj —  
 — gør Arbejdet let

D. S. I. Skovle er fremstillet af fine-  
 ste Staal og forsynet med fint s'øbne  
 Skafter af prima Asketræ.

**Dansk Staal Industri A/S af 1933**  
 Kongens Lyngby - Tlf. 870410.

**A/S Skive** Grundlagt 1896  
**Markfrøkontor**  
 Telefon Skive (075 1) 94  
**FRØAVL FRØHANDEL**

**Elementbroer - Jernbetonspunplanker**  
 Specielle emner efter opgave Alt i betonvarer efter D. S. 400  
**Ringkøbing Cementvarefabrik - Tlf. 601-602** N. Skytte  
**Videbæk Cementvarefabrik - Tlf. 214**

**J. C. Halvorsen &  
 Sønner**

Kroghsgades Cementstøberi  
 Kontor: Augustenborggade 11  
 Aarhus C. Telefon 4 59 99

**Omhyggeligt behandlede skovplanter**  
**Danplanex** i værdifulde provenienser  
**Planteskoler A/S · Rødekro · Tlf. (046) 62933\***

**A/S RØCONTORET**  
**KOLDING**

Telf. 4344

**FRØAVL  
 FRØHANDEL**

**Petersværk Betonvare-Industri**  
 Nørresundby Telf. 2 10 55 (kaldenr. 081)  
 Alt i betonvarer efter D. S. 400  
 Renseanlægget „Ringtanken“ (Dansk patent nr. 59820)

**Prima drænrør Stenstrup og  
 Odense Teglværkers kontorer**  
 Telefon Stenstrup 19

**Røde drænrør**

fra 2"—12" have altid på lager

Forlang tilbud

**„SOFIENLUND“  
 TEGLVÆRK**

Telefon Ulstrup (0621) 10

**Rødkjærbro Cementvarefabrik** v. J. T. Birk  
 Telefon Rødkjærbro 14 Forer kun  $\Delta$  mærkede varer  
 FORLANG TILBUD  
 Alle arter betonvarer til afvanding og hloak føres på lager.

**AALBORG**  
 AKVAVIT

Sikkerhed i Danmarks jord,  
land og by.



Cirkulerende kasseobligationer ca. 9,7 milliarder kroner.

Indskrivningsafdelingen forvalter vederlagsfrit  
ethvert obligationsbeløb.

Jarmers Plads 2, København V., tlf. (01) 15 85 01

100 % SIKRET  
MOD  
ØKONOMISK  
TAB VED  
**HAGL**



Haglskadeforsikring er en  
billig betryggelse - og bør  
tegnen i de jydsk land-  
mænds eget selskab, hvor  
medlemmerne gennem re-  
assurance er sikret mod  
store forhøjelser af årsbi-  
draget, selv når katastro-  
falt store tab indtræffer.

Tal med nærmeste  
distriktsforstander  
eller hovedkontoret

Haglskadeforsikringsforeningen for Jylland G/S  
Sct. Clemens Torv 9 - A A R H U S - Telefon 2 12 84



**MEJERIERNES OG LANDBRUGETS  
ULYKKEFORSIKRING**

Gensidigt selskab • Oprettet 1898

Henvendelse til kredaens tillidsmand eller til hovedkontoret:  
Vester Farimagsgade 19, København V - Telf. (01) 15 03 50

**Ellidshøj Kridt- og Kalkværk**

ved C. M. Christiansen . Århus.

Telefon: Ellidshøj 4 og Århus 2 73 12

Fabrikation af  
jordbrugskalk og  
foderkridtmel

**ALT I CEMENT**

**VARER**

Vi kan levere rør i alle  
gængse størrelser efter  
ingeniør- og normer.  
Hurtig levering - reel  
betjening.

**TJÆREBORG  
CEMENTSTØBERI**

• Telefon 21 •

Frøavlscenret

**HUNSBALLE**

Telf. Holstebro (0741) 533

Frøavl og frøhandel

**E. DALGAARD SØRENSEN**  
AARHUS - RISSKOV



## VANDINGSANLÆG

Omg. levering

### Ønsker De?

- ★ Gennemført kvalitet
- ★ Lette og stærke rør
- ★ De hurtige og robuste koblinger
- ★ Sprinklere, der vander jævnt
- ★ Sagkyndig og reel projektering
- ★ Anlæg, hvortil reservedele hurtigt kan skaffes,
- ★ fordi det er dansk arbejde —

*Henvend Dem  
om brochure  
og tilbud*

### DANSK VANDINGS INDUSTRI

Snoghøj pr. Fredericia tlf. (059) 51111 Erritsø 211

## PETERSEN & PEDERSEN

VIBORG

Telefon 195 og 325

*Alt i elektricitet*

## Stenvad Cementstøberi

Telf. (063) Stenvad 6  
Arnold Westmark

Alle  $\Delta$  mærkede rør  
ALTID LEVERINGSDYGTIG

## Bjerringbro Cementvare- fabrik

Telf. Gentofte 938  
Bjerringbro 8 11 11

Alle  $\Delta$  mærkede rør  
Imprægnerede og  
ulmprægnerede

Stort lager  
Altid leveringsdygtig



## Herning Hede- & Diskontobank

10,30—12,30, 14,30—17,00  
Telefon (071 1) 5 - 273 - 720

## PALUDAN Planteskole A/S KLARSKOV

Skovplanter, allétræer,  
hæk- og hegnsplanter  
Forlang prislister

Telf. Klarskov (03 782)

## Skive Cementstøberi

Knud Østergaard  
Telefon (075 1) 921

NORMRØR  
med garantimærket  $\Delta$   
Imprægnering Brøndrør

## Røde drænrør

D. S. nr. 403, syrefast kvalitet

Fredenshøj Teglværk  
Aabenraa Telefon (046) 22127

## Kjellerup Betonvarefabrik ved J. T. Birk

Telefon Kjellerup 45 Efter kl. 17: Telefon Rødkjærsgade 14

Fører kun  $\Delta$  mærkede varer  
Alle arter betonvarer til afvanding og kloak føres. Forlang tilbud

Midtjyske Teglværkers Salgskontor s. m. b. a.

Alle størrelser i drænrør leveres  
Telefon Viborg 1330

# CLOC



# kemisk værn mod skimmel

**Kartoffelskimmel** koster Dem hvert år gennemsnitlig 32 tønder kartofler pr. ha, hvis De ikke bekæmper den. Det er en god forretning at sprøjte 3 gange med ca. 10 dages mellemrum: De første 2 gange med 2,5 kg MANACOL, den sidste gang med 7,5 kg OB 21 pr. ha.

Sprøjtning med MANACOL og OB 21 sikrer Dem en økonomisk fordel - i form af større udbytte, bedre lagerholdbarhed og mindre udgifter til sortering



**AGRO-KEMI**

