



Nr. 8
28. juni 1968

Hedeselskabets
årsberetning
1967-68
ved
direktør
Fr. Heick

89. årg.
Oplag: 17.600

HEDESELSKABETS TIDSSKRIFT

Jeg er kendt i Andelsbanken

Det er en fordel at være kendt i en god bank - Andelsbanken. Hvis man er kunde, kan man regne med banken, når man har brug for den. Kik ind! Man føler sig altid velkommen i Andelsbanken.



-De kan regne med
ANDELSBANKEN 

PALUDANS Planteskole A/S

KLARSKOV

Skovplanter, allétræer,
hæk- og hegnplanter

Forlang prisliste

Telefon Klarskov (03 782) 9

PETERSEN & PEDERSEN

VIBORG

Telefon (076 1) 195 og 1325

Alt i elektricitet

Carlo Mortensen

Bogtrykkeri & kartonnage

Viborg . Tlf. 355

**AALBORG
AKVAVIT**



Velkommen

til

HERNING

TIL LANDS- OG UNGSKUET 1968

i dagene 4.-7. juli

Lands- og ungskuet i Herning



den 4., 5., 6. og 7. juli

Skuet omfatter ialt 3500 stk. kvæg, får, svin og heste samt udstilling af redskaber og maskiner for landbrug, havebrug, skovbrug og husholdning. Et stort antal faglige udstillinger vedrørende landbrugets mangeartede virksomhed, udstilling af slagtekalve m. m. m.

Særdeles gode tilskuerforhold og parkeringsforhold.

Sikkerhed i Danmarks jord,
land og by.



Cirkulerende kasseobligationer ca. 12,5 milliarder kroner.

Indskrivningsafdelingen forvalter vederlagsfrit
ethvert obligationsbeløb.

Jarmers Plads 2, 1590 København V., tlf. (01) 15 85 01



AKTIESELSKABET

MIDTBANK

Aktieselskabet
L. HAMMERIC & CO.
Specialforretning i bygningsartikler
Grundlagt 1854 . Telf. 12 71 55 (3 lin.)
Århus



Mejeriernes og Landbrugets Ulykkesforsikring



Gensidigt selskab ★ Oprettet 1898

Henvendelse til kredsens tillidsmand eller til hovedkontoret:
Vester Farimagsgade 19 . København V . Telf. (01) 15 03 50

Skive Cementstøberi

Knud Østergaard
Telefon (075 1) 921

NORMRØR

med garantimærket 
Imprægnering  Brøndrør



„LYNGBY“ GRAVESKOVL

Nr. 1 K 255×345 mm

Nr. 2 K 240×330 mm



Det rette værktøj -

- gør arbejdet let!

D. S. I. skovle er fremstillet af fineste stål
og forsynet med fint slebne skafter af prima
asketræ.

DANSK STAAL INDUSTRI A/S af 1933

Kongens Lyngby - Telefon 87 04 10



Hvorfor bevarer en BM·VOLVO sin værdi?

Fordi generationers erfaring har skabt en traktor, der holder til hårdt slid dag efter dag, år efter år - og bevarer de lave driftsomkostninger. Det er svensk kvalitet - helt igennem.

BM·VOLVO

Få en uforbindende demonstration hos:

VOLVO TRAKTOR ^{A/S}

Columbusvej 1 . 2860 Søborg

Telefon (01) 67 01 55



... for den kreds,
der diskuterer smag
og kvalitet før prisen

RADIO
FJERN SYN
BÅNDOPTAGERE
STEREOANLÆG
PLADESPILLERE

BANG & OLUFSEN A/S
Struer . København . Odense

Hedeselskabets Tidsskrift

TIDSSKRIFT FOR GRUNDFORBEDRING OG SKOVBRUG

Nr. 8

28. juni 1968

89. årg.

udgår 16 gange årligt til medlemmer. – Annoncer til Hedeselskabets hovedkontor, Viborg, telf. (076 1) 1340, efter 1/11 (06) 62 61 11. Annoncepris 70 øre pr. mm. Medlemsbidraget er enten årlig mindst 20 kr. eller én gang for alle mindst 200 kr. Redaktør: HAR. SKODSHØJ. Redaktionsudvalg: Afdelingschef, skovrider B. Steenstrup (formand), afdelingschef N. Venov og distriktsbestyrer J. Alsted. Trykt i Carlo Mortensens Bogtrykkeri, Viborg.

Indhold: Hedeselskabets årsberetning 1967–68 ved direktør Fr. Heick.

Forsiden: Endnu findes der større højmoser, hvor kærulden klæder overfladen i et næsten ubrudt, hvidt tæppe.

Årsberetning 1967-68

ved

direktør *Fr. Heick*

Trods gode vækstvilkår og fuld beskæftigelse i alle Hedeselskabets afdelinger har det forløbne år været præget af betydelige økonomiske problemer for selskabet.

Prisudviklingen på træmarkedet efter de store stormfald og den vanskelige økonomiske udvikling for dansk skovbrug i det hele taget har bevirket, at Hedeselskabet i beretningsåret har haft et dårligt driftsresultat.

Men som det fremgår af den følgende beretning, der er udarbejdet på grundlag af de enkelte afdelingscheferes indberetninger, har der været gjort brug af al den bistand, som medarbejderne på forskellige områder har været i stand til at yde.

Plantningsafdelingen

Året har været præget af alvorlige vanskeligheder for dansk skovbrug. Meget betydelige, stærkt producerende og velpassede skovarealer i den sydlige del af landet har i bogstavelig forstand fået deres produktionsapparat væltet over ende af de to storme af katastrofeagtig karakter, der i 1967 er gået over landet. Stormfaldene har

haft de alvorligste økonomiske konsekvenser ikke alene for de skovejere, der er blevet direkte ramt, men også for de af stormkatastroferne ikke direkte berørte skove og plantager.

Ved årets udgang er det desværre ikke muligt at skimte noget tegn på en snarlig løsning. Det er meget svært for danske skovejere og skovbrugere at mobilisere nogen form for optimisme i forsøget på at skønne over udviklingen for erhvervet i den nærmest kommende tid.

Skovbruget har i det forløbne år mødt vanskeligheder over det meste af Europa, og det gælder ikke mindst for vore nabolande mod øst og syd, hvor stormfaldene har medført et enormt udbud af råtræ af enhver art med det resultat, at markedet er brudt sammen.

Priserne for træ er, måske også til dels som følge af forhold, der ikke har forbindelse med stormfaldet, faldet til et hidtil ukendt niveau, og alligevel har det ikke været muligt at finde købere til de disponible træmængder. Man må forudse, at betydelige mængder af såvel løvtræ som nåltræ i sommeren 1968 vil blive helt eller delvis destrueret ved angreb af insekter og svampe, selv om der fra alle sider gøres energiske forsøg på at behandle og opbevare de skovede træmængder på en sådan måde, at skader af denne karakter får det mindst mulige omfang.

De skovejendomme, og det gælder forøvrigt de fleste hedeplantager, der ikke direkte blev ramt af de to storme, har været ude af stand til at afsætte deres normale produktion og har derfor med eller mod deres ønske måttet standse hugsten med alvorlige økonomiske problemer som følge.

Samtidig med at skovbrugets indtægter således har svigtet næsten totalt, har man måttet affinde sig med en betydelig stigning i alle faste udgifter: arbejds løn, skatter, forsikringer, materialer og maskiner, og mange skov- og plantageejere har derfor i dag svært ved at forestille sig, hvordan de skal komme igennem den nærmeste fremtid uden helt ekstraordinære økonomiske foranstaltninger.

For de ejendomme, hvor Hedeselskabet har hånd i hanke med skovdriften, hvad enten det drejer sig om egne eller private plantager, udviser regnskabstabellerne, som det fremgår af det offentliggjorte regnskabshæfte, yderst mistrøstige resultater, og for Hedeselskabet viser dette sig også ved, at de refusioner, der indkræves for tilsyn m.v., og som er beregnet som procenter af omsætningen, ikke indbringer de beløb, der er nødvendige til dækning af Hedeselskabets personalelønninger.

Er der da slet ingen lyspunkter for skovbrugets udøvere? Jo, det må erkendes, at de gunstige klimaforhold med næsten optimale nedbørsmængder og ingen eller kun ringe forårsnattefrost har rådet også i det forløbne år med en ganske usædvanlig frodighed og sundheds-



I foråret 1968 er den nybyggede skovridergård i Birkebæk taget i brug. Den smukke og særprægede bygning, som her ses på billedet, er bygget ca. 1 km fra den gamle skovridergårds beliggenhed nær en egebevokset skrænt, ved hvis fod Rind å snor sig.

tilstand at følge. De nye kulturer har fået en gunstig start, og tilvæksten i mellemaldrende og ældre bevoksninger er øget, udover hvad man normalt kan regne med.

For så vidt vedrører læplantningsarbejdet er forholdet det, at de planer om gennemførelse af rationel læplantning over større sammenhængende områder, som Hedeselskabet i de senere år har arbejdet med, har vakt meget stor interesse, men det må på den anden side forudses, at Hedeselskabet ikke vil være i stand til at imødekomme de stillede forventninger til sådanne planers gennemførelse, medmindre den til rådighed værende bevilling kan forøges.

STATSBEVILLINGERNE

Hedeselskabet har i det forløbne år til gennemførelse af forskellige plantningsopgaver haft følgende beløb til rådighed:

1. Tilskud til forskellige læplantningsopgaver	2.890.000 kr.
2. Tilskud til anlæg af fredskovsplantninger	315.000 «
3. Tilskud til 2. kultur og forstlige forsøg	22.000 «
4. Tilskud til delvis dækning af Hedeselskabets udgifter til administration af bevillingen til fredskovsplantager og småplantninger, 2 × 70.000 kr.	140.000 «
	<hr/>
	3.367.000 kr.

De her nævnte bevillingsposter er anvendt til opgaver, som landbrugsministeriet har fundet det af betydning at fremme, og som man derefter har anmodet Hedeselskabet om at forestå.

LÆ-, HEGNS- OG SMÅPLANTNINGER

Det beløb, der i 1967/68 og i det nærmest foregående år har været til rådighed til fremme af læplantningsarbejder, har som nævnt andraget 2,89 mill. kr.

Bevillingen er anvendt på følgende måde:

Tilskud til indkøb af planter gennem plantningsforeningerne	364.828 kr.
Til rådighed til plantningsforeningerne til »særlige formål«, såsom administrationsudgifter, demonstrationsudgifter, rejser og lign.	39.093 »
Tilskud til planter udleveret gennem Hedeselskabets læplantningsarbejder (læplantningslaugene)	326.686 »
Bidrag til opretholdelse af lækonsulentvirksomheden	15.000 »
Lønninger m. v. til personalet ved Hedeselskabets læplantningsarbejder efter fradrag af refusioner	1.100.000 »
Lønninger m. v. til personalet ved plantagedistrikterne efter fradrag af refusioner	275.000 »
Udgifter til jordarbejde m. v. i læplantningslaugene efter fradrag af refusioner fra lodsejerne	958.321 »
Det samlede forbrug udgør således	3.078.928 kr.
Bevilling for 1967—68	2.890.000 »
Overskridelse i regnskabsåret 1967—68	188.928 kr.

De fra plantningsforeningerne samt landbo- og husmandsforeningerne indsendte regnskaber viser, at der er forbrugt i alt 3,4 mill. planter, nemlig 2,1 mill. nåletræer og 1,3 mill. løvtræer.

I læplantningslaugene er der efter regnskaberne i årets løb anvendt 3,8 mill. planter, nemlig 2,2 mill. nåletræer og 1,6 mill. løvtræer.

Ialt er der således i årets løb til de gennem Hedeselskabet og plantningsforeningerne iværksatte læplantningsarbejder forbrugt 7,2 mill. planter, nemlig 4,3 mill. nåletræer og 2,9 mill. løvtræer, der er fordelt til 9.180 modtagere, og som i indkøb har kostet ialt 1.926.966 kr.

Statstilskuddet må sættes op

I finansåret 1966/67 blev der i alt til læplantningsformål uddelt 7,9 mill. planter til en samlet indkøbspris af 1.795.391 kr.

Som tallene viser, har der været en mindre nedgang i forbruget af planter i forhold til det nærmest foregående år.



Helt siden 1934-35 er der i en lang række af de plantager, som Hedeselskabet detailedder eller ejer, gennemført kantplantninger med løvtræ, ofte langs med eller i brandbælter og hyppigt langs vejene. Billedet viser en bøgetræsplantning langs landevejen gennem Swollibjerg plantage. Fot. 1968.

I de gamle plantningsforeninger har aktiviteten været lidt større, idet der er brugt 200.000 planter mere end i fjor, medens der i Hedeselskabets læplantningsarbejder, der forestår planlægning og gennemførelse af de kollektive læplantninger, er anvendt 900.000 planter færre end i fjor. Denne tilsyneladende tilbagegang skyldes først og fremmest, at man i læplantningslaugene i hovedsagen er ophørt med at udføre småplantninger efter at tilskudsreglerne er ændret således, at en væsentlig større del af udgifterne falder på de pågældende lods-ejeres egen kappe.

Som bekendt er læplantningsarbejder gennem et meget langt år-mål støttet af statsbevillinger af varierende størrelse. Statstilskuddet er blevet formidlet gennem Det danske Hedeselskab, der i samarbejde med lokale plantningsforeninger og landboorganisationer har tilveje-bragt hovedparten af de læplantninger, som præger store dele af land-skabet i Jylland og visse områder på Øerne, og som især på de lette jorder fortsat må betragtes som en nødvendighed for arealernes land-brugsmæssige udnyttelse.

I årene 1938-63 var arbejdsministeriet impliceret gennem en særlig bevilling, og der blev i denne periode udført meget omfattende kollektive plantningsarbejder organiseret i de såkaldte læplantningslaug. Dette arbejde var i fortsat udvikling, og da den af hensyn til beskæftigelsen givne bevilling fra 1/4 1963 definitivt faldt bort, lå der hos Hedeselskabet et stort antal uekspederede anmodninger om oprettelse af læplantningslaug i alle dele af Jylland.

Ved et initiativ fra landbo- og husmandsforeningerne og gennem forhandlinger med landbrugsministeriet lykkedes det imidlertid at sikre læplantningen en samlet bevilling over finansloven, som siden 1963 har været fikseret til 2,89 mill. kr. årlig. Dette muliggjorde, at arbejdet i 1963/64 efter visse nødvendige stramminger af tilskudsreglerne kunne fortsætte i nogenlunde uforandret omfang.

Den almindelige prisudvikling har imidlertid artet sig på en sådan måde, at en ajourføring af tilskudsbeløbet nu er uomgængelig nødvendig, medmindre man vil skride til afskedigelse af en betragtelig del af det beskæftigede personale og dermed se i øjnene, at de foreliggende anmodninger om bistand til iværksættelse af læplantningsarbejder ikke kan imødekommes.

Siden 1/4 1963 er den ved læplantningsarbejderne beskæftigede personalestab formindsket fra 39 til 30 personer, men samtidig er lønningsudgiften steget fra 1.190.000 kr. til 1.500.000 kr., og med de allerede fastlagte dyrtidsreguleringer vil lønningsposten for finansåret 1968/69 stige yderligere med 150.000 kr., således at der i relation til 1963/64 vil være tale om en samlet stigning på lønningsudgiften på 460.000 kr.

Prisen på planter er i samme periode steget gennemsnitlig 46 %; det vil sige, at de indkøbte planter, der i 1967/68 har kostet 749.000 kr., med 1963-priserne ville have kostet 513.000 kr. eller 236.000 kr. mindre.

Endelig er de øvrige udgifter til arbejds løn, traktorarbejde o. s. v. i de nævnte år steget med 40 %, således at den samlede udgift i 1967/68, 956.664 kr., med 1963/64-niveau ville have andraget 513.000 kr. eller 273.000 kr. mindre.

Da priserne på planter og arbejds løn også i det kommende år vil være underkastet stigninger, er det realistisk at fastslå, at der i de 5 år, der her er tale om, er sket en relativ forringelse af bevillingen på ca. 1 mill. kr.

DET RATIONELLE LÆPLANTNINGSARBEJDE

Der forestår i de kommende år en vigtig opgave i fornyelsen af de gamle, for en stor del nu udlevede granhegn i Midt-, Nord- og Vestjylland. Denne retablering af læet i de sandflugtstruede områder



Tolneploven under en demonstrationspløjning med en Same-traktor forspændt og ploven sideforskudt.

må planlægges og bringes til udførelse i takt med den tiltagende forringelse af de tilstedeværende hegn, idet der i modsat fald må regnes med en stærkt forøget sandflugtsrisiko og vanskelige vilkår for de nye hegns opvækst.

Plantningen af de mere varige løvtræhegn, som nu tilstræbes, vil i høj grad komme de følgende generationer til gode, men da etableringsudgiften specielt påhviler de nuværende ejere, forekommer det naturligt med en fortsat offentlig støtte til denne opgaves løsning.

Et læplantningsarbejde af denne karakter vil billigst og mest rationelt kunne gennemføres ved opretholdelse af en specialiseret virksomhed som Hedeselskabets læplantningsarbejder, idet man naturligvis må tage alle tekniske og tidsbesparende hjælpemidler i brug.

Gennem en række i de sidste årtier gennemførte undersøgelser over læets virkemåde er man blevet opmærksom på betydningen af det såkaldte landskabelige læ, idet læplantning udført systematisk i store sammenhængende områder har vist sig at skabe en stigende jævn lævirkning over hele den pågældende egn eller landsdel, således at den generelle vindhastighed nedsættes, og klimaet påvirkes i gunstig retning. Dette kommer såvel de landmænd, der ikke selv foretager plantning, som andre beboere i området til nytte, hvorfor også dette forhold giver anledning til at betragte kollektiv læplantning delvis som en samfundsopgave.

I konsekvens af denne viden om det landskabelige læ har man i de senere år søgt at tilrettelægge læplantningen ud fra mere rationelle retningslinier, idet arbejdet, som planlægges i samarbejde med lækonsulenten, udføres som såkaldt egns-læplantning med relativ stor afstand mellem de enkelte hegn, og sådan at afstand og placering koordineres så godt som det under hensyntagen til skel og ejendomsforhold er muligt.

Landsudvalget for Læplantning har ud fra de her skitserede synspunkter og med henvisning til, at der hos Hedeselskabet ligger et betydeligt antal anmodninger om iværksættelse af større læplantningsarbejder fremsat eller stærkt støttet af lokale landbo- og husmandsforeninger, rettet en henvendelse til De samvirkende danske Landboforeninger og De samvirkende danske Husmandsforeninger, med en henstilling om overfor bevillingsmyndighederne at ville gøre sig til talsmand for en forøgelse af den i de senere år til rådighed værende bevilling, således at Hedeselskabet vil være i stand til at imødekomme de anmodninger, der er fremkommet om planlægning og iværksættelse af egnsvise kollektive læplantningsarbejder.

Interessen for de systematiske egnsvise læplantninger har iøvrigt manifesteret sig i en lang række anmodninger til Hedeselskabet fra Midt- og Vestjylland, hvor interesserede lodsejerkredse, bakket energisk op af lokale landbo- og husmandsforeninger har set, at de ældre hovedsagelig af nåletræ bestående læbælter går den snarlige undergang i møde, og at man derfor må se i øjnene, at det læ, som har været og fortsat er en absolut betingelse for rationelt landbrug på de pågældende egne, vil gå tabt, medmindre man omgående får nye læplantninger planlagt og etableret.

KOLLEKTIVE DEMONSTRATIONSPLANTNINGER

Hedeselskabets læplantningsarbejder er i den anledning, i områder hvor der har vist sig en bred tilslutning for tanken, gået i gang med gennemførelsen af kollektive læplantningsarbejder, der kan tjene som demonstration f. eks. for andre interesserede. Som eksempel kan



Trerækket, nordsydgående læhegn, plantet forår 1967 i Nollund ved Grindsted som led i det nye store kollektive læhegnssystem. Der er, skiftende i rækkerne, anvendt tjørn, grønæl, liguster, hvidel, elm, eg, bærmispel og syren. Det meget omfattende arbejde videreføres på forskellig måde og er projekteret og udført i samarbejde mellem skovrider G. Bundesen og inspektør G. Sørensen, Hedeselskabet og planteavlskonsulent J. J. Jacobsen, Grindsted.

nævnes Grindsted-egnen, hvor der i 1967 er påbegyndt et arbejde, der har vakt megen interesse og er blevet gjort til genstand for omtale i dagspresse, landbrugsfaglige blade, radio og fjernsyn, men også på forskellige andre lokaliteter er tilsvarende arbejder planlagt eller sat i gang om end i mindre omfang (Mogenstrup, Varde Østeregn, V. Nebel, Helligsø-Gettrup, Simmelkjær-Sunds m. fl.).

Det arbejde, der er udført af Hedeselskabets læplantningsarbejdere i det forløbne år, har haft følgende omfang:

Pløjning af planteriller med traktor til læhegn	1096 km
Pløjning af planteriller med hestetrukne redskaber	61 km
Gravning med håndkraft	27 km

I alt er der således udført jordarbejde til plantning af .. 1184 km
hvilket er en stigning på godt 10 % sammenlignet med året forud.

Stigningen i læhegnplantningen skyldes ikke mindst etableringen af de læplantningslaug, hvor der opbygges kollektive hegnssystemer, baseret i hovedsagen på nord-sydgående hegn.

Udover den egentlige læplantning er der i årets løb udført jordarbejde til anlæg af 260 ha småplantninger. — Arbejdet med etablering af småplantninger er gået mærkbart tilbage, hvilket især skyldes, at der fra efteråret 1967 blev ændret på vilkårene for disse arbejder, således at lodsejerne betaler den fulde udgift bortset fra et mindre tilskud til nedsættelse af planteprisen.

Det ved læplantningsarbejderne beskæftigede personale har i de senere år i ret vid udstrækning været beskæftiget med klipning af ældre hegn. Ved en sådan fremgangsmåde opnår man, dels at hegnene tager mindre plads, og dels at det er lettere på længere sigt at opretholde den optimale lævirkning.

Det har vist sig, at der er en stigende lodsejerinteresse for at få disse vedligeholdelsesarbejder udført, og det har derfor været nødvendigt for Hedeselskabet at indkøbe et antal klippeaggregater af forskellig art. Omkostningerne ved klipning af hegn betales helt og fuldt af lodsejerne.

I forbindelse med en omtale af læplantningsarbejdet vil det være naturligt at nævne, at *Landsudvalget for Læplantning* med lækonsulenten som leder, udover de allerede igangværende undersøgelser over læets virkninger på det lokale vækstklima, i foråret 1968 efter forudgående aftale med landøkonomisk forsøgslaboratorium har iværksat et forsøg med det formål at fremskaffe materiale til belysning af læets virkning på kvæg (malkekøer og ungdyr).

Forsøget er nu iværksat på Rævkjærgård ved Åbybro, idet man i første omgang af praktiske og økonomiske grunde har måttet indskrænke sig til at inddrage malkekøer i forsøget.

FREDSKOVPLANTAGER OG STATENS TILSKUD

Ved udgangen af 1966 var der med Hedeselskabets medvirken anlagt fredskovsplantager på 105.443 ha med et tilplantet areal på 85.548 ha.

I 1967/68 er der ved oprettelse af nye fredskovsplantager og udvidelse af ældre tilkommet 348 ha, og samtidig er fredskovpligten ophævet på 152 ha, således at nettotilgangen i det fredskovspligtige areal i årets løb har udgjort 196 ha. Det samlede fredskovpligtige areal udgør herefter 105.639 ha.

I 1967/68 er der tilplantet 237 ha. Kulturudgiften i forbindelse hermed har andraget 397.068 kr., svarende til 1675 kr. pr. ha, og der er ydet 185.960 kr. i statstilskud til tilplantningen. Endvidere er 105 ha ældre bjergfyrearealer blevet underplantet med en samlet bekostning



I Smedeby i Kruså plantage, der ejes af Plantningsselskabet Sønderjylland, har der i de senere år været gravet store grusmængder. Efter afgravningen er arealerne planeret og igen tilplantet, næsten overalt med løvtræ. Fot. 1967.

på 152.045 kr., svarende til 1450 kr. pr. ha, og staten har til disse arbejder givet et tilskud på 50.400 kr. Lægges til de anførte tal udgiften til tinglysning og opmåling i forbindelse med oprettelse af fredskovsplantager, en udgift, der afholdes af statskassen, bliver forbruget af årets bevilling til fredskovsplantager, som er på 315.000 kr., ialt 250.823 kr.

Aktiviteten på dette område har været noget mindre end i de nærmest foregående år. Dette skyldes imidlertid ikke, at interessen for oprettelse af fredskovsplantager med tilskud efter landbrugsministeriets regler er formindsket, men derimod at der ved vedtagelsen af lov af 4. april 1967 om landbrugsejendomme er gennemført bestemmelser, der i væsentlig grad formindsker mulighederne for at anvende dyrkbare jorder til skovanlæg.

Landbrugsministeriet kan efter lovens § 4 meddele tilladelse til ophævelse af landbrugspligt, når jord, der er mindre egnet til jordbrugsdrift, agtes anvendt til beplantning, og jorden pålægges fredskovspligt. En sådan tilladelse er givet i et stort antal tilfælde, men ministeriet har i princippet fulgt den praksis, at ønsket om ombytning af landbrugspligten finder sted uden tilskud fra det offentlige.

Løvrigt synes den nævnte lov også at ville vanskeliggøre tilplantning af dele af en landbrugsejendom uden ophævelse af landbrugs-

pligten, idet landbrugsministeriets cirkulære af 25. marts 1968 fastslår, at ingen jorder under landbrugsejendomme kan tages i brug til ikke jordbrugsmæssig anvendelse, uden at landbrugsministeriet har meddelt tilladelse hertil, og endvidere at tilplantning og anvendelse af jorder til skovdrift *ikke* anses for jordbrugsmæssig udnyttelse.

Det forekommer sandsynligt, at der i forbindelse med den igangværende strukturændring i landbruget vil kunne opstå situationer, hvor tilplantning af tidligere landbrugsjord med offentlig støtte vil være rimelig, og Hedeselskabet må derfor være interesseret i, i forbindelse med overvejelser om fremtidige bevillinger til anlæg af fredskovplantager, med de relevante myndigheder at få lejlighed til at drøfte fortolkningen og praktiseringen af de omhandlede bestemmelser i landbrugslovgivningen.

TILSKUD TIL 2. KULTUR I FREDSKOVSPANTAGER

Bevillingen på 22.000 kr. til anlæg af 2. kulturer i små fredskovplantager har igen i år stået til rådighed for Hedeselskabet. Bevillingen er overskredet en smule, idet der er anvendt 22.842 kr., som er fordelt til 58 forskellige plantageejendomme, d. v. s. i gennemsnit har de pågældende fået ca. 394 kr.

STORMFALD, PRISER OG AFSÆTNING

Dansk skovbrug har som allerede nævnt i det forløbne år været præget af alvorlige økonomiske vanskeligheder, der bl. a. hidrører fra det store udbud af træ efter stormfaldskatastroferne den 23. februar og den 17. oktober 1967, de stadig stigende driftsomkostninger, som det trods ihærdige mekaniserings- og rationaliseringsbestrebelse ikke er lykkedes at holde på et i forhold til salgsindtægterne acceptabelt niveau, og fra de vigende verdensmarkedspriser, der er med til at påvirke prisen på det danske træ.

For at lette afsætningen af stormfældet træ blev der umiddelbart efter stormfaldet den 23. februar dekretet hugstopt i statens skove, og de jysk-fynske skove og savværker etablerede i fællesskab et fordelingsudvalg til varetagelse af distributionen af stormfældet træ til jyske savværker nord for stormfaldsområdet.

Denne afsætning fra de syd- og sønderjyske skove og plantager gik imidlertid langsommere, end man havde håbet, idet der dels var væltet mere træ udenfor det egentlige stormfaldsområde end først antaget, dels lå der, da stormen kom, ret store mængder ufaktureret træ i skovene, og dels var mange private skovejere i de ikke stormfaldsramte områder af økonomiske grunde nødt til at fortsætte med at hugge.

På trods heraf var situationen umiddelbart forud for stormfald nr. 2 den 17. oktober ved at bedres. — Lagringen af det ikke umiddelbart afsættelige træ var sat i system, alene i de sønderjyske statsskove henlå således 60.000 m³ under sprinkling, og der var ved at opstå ledig skærekapacitet på savværkerne nord for stormfaldsområdet, således at man for alvor kunne begynde at tage fat på opskæringen af de ca. 54.000 m³ nåletrætømmer, der lå til direkte afhentning i de sydjyske og fynske stormfaldsområder.

Det nye stormfald den 17. oktober 1967, der hovedsagelig ramte de samme områder som februarstormen, men hvor der faldt ca. 1,8 mill. m³ eller 3 gange så meget træ som i februar, kuldkastede naturligvis alle forventninger om mere normale tilstande på det hjemlige træmarked.

Stormfald m³

	17. oktober 1967		17. okt. og 23. februar	
	nåletræ	løvtræ	nåletræ	løvtræ
Landsdel				
Bornholm	100.000	50.000	100.000	50.000
Nordsjælland	39.000	57.000	44.000	57.000
Vestsjælland	130.000	170.000	215.000	177.000
Østsjælland	120.000	280.000	185.000	292.000
Sydsjælland	50.000	100.000	108.000	112.000
Lolland-Falster	88.000	224.000	146.000	238.000
Øst for Storebælt	527.000	881.000	798.000	926.000
Fyn	80.000	280.000	195.000	307.000
Sydjylland	42.000	26.000	207.000	56.000
Øvrige Jylland	5.000		49.000	
Jylland ialt	47.000	26.000	256.000	56.000
Danmark ialt	654.000	1.187.000	1.249.000	1.289.000

I modsætning til februar-stormfaldet, der kun forårsagede mindre prisfald, fremkaldte oktober-stormfaldet sammen med den stadig skærpede konkurrence fra svensk træ og virkningerne fra en dæmpning af parcelhusbyggeriet et betydeligt prisfald på dansk tømmer. Ved prisforhandlinger, der fandt sted umiddelbart efter stormfaldet, måtte skovbruget acceptere en prisnedsættelse på tømmer i forhold til marts måneds priser på 25 %, der ydes i form af en katastroferabat.

For at søge at begrænse stormfaldskatastrofens omfang og støtte det i forvejen hårdt ramte skovbrugserhverv (skovbrug + træindustri) indgav Dansk Skovforening den 27. oktober et skitseforslag til en statslig finansieringsbistand, hvorefter der skulle stilles 60 mill. kr. til rådighed til finansiering af opskovning m. v. på stormfaldsramte distrikter, 70 mill. kr. til finansiering af opskæring m. m. af stormfaldet

træ på savværker, og 20 mill. kr. til finansiering af helt eller delvist hugstopt i private, ikke stormfaldsramte skove.

På grund af regeringsskiftet blev lovforslagets behandling desværre udsat og »Lov om garanti for lån og rentetilskud til skovejere i anledning af stormfaldet i 1967« først vedtaget den 5. april i år.

Loven bygger i sit hovedprincip på den af skovforeningen foreslåede finansieringsordning, men omfatter beklageligvis ikke den af skovforeningen foreslåede støtte til finansiering af hugstopt i ikke skaderamte plantager.

Indenfor et beløb af i alt 100 mill. kr. yder loven garanti for lån, som optages af skaderamte skovejere i danske penge- og kreditinstitutter til opskovning og opskæring på savværk af stormfældet træ. — Låneordningen gælder for 1968 og 1969. — Lånene har en løbetid på højst 3 år og skal sikres ved tinglyst pant i låntagerens ejendom. — Lån til finansiering af industriel bearbejdning skal udbetales direkte til den træindustrielle virksomhed efter låntagerens anvisning.

Rentetilskud ydes efter ansøgning til de skovejere, der har opnået lånegaranti. — Rentetilskuddet udgør 4 % årlig af lånet, indtil dette tilbagebetales.

Dansk Skovforening har endvidere som følge af de to stormfald rettet henvendelse til ligningsdirektoratet med anmodning om skattelempelse for merhugstindtægter som følge af stormfald, hvilket har



Den nye afdeling på Skærbæk savværk syd for Herning. Der er investeret tæt ved 1/2 mill. kr. i udvidelsen, som særlig er beregnet til bearbejdning af lettere trædimensioner.



Fra stormfaldet i Frøslev plantage i oktober 1967. Fot. 1967.

resulteret i, at ligningsrådet har tiltrådt, at der ved opgørelse af stormfaldsramte ejendommers skattepligtige indtægt kun medtages halvdelen af merhugstindtægten uden fradrag for generalomkostninger.

I denne forbindelse kan det nævnes, at den kommunale ejendomsskattelev rummer mulighed for skattelettelse på grund af stormfald igennem delvis grundskyldsfritagelse i genopbygningsperioden efter et stormfald.

Derimod er det desværre stadig ikke lykkedes at få gennemført en konjunkturbestemt lempelse af skovbrugets amtskommunale grundskyld efter samme retningslinier, som er gældende for landbruget.

Umiddelbart efter oktober-stormfaldet blev det urimelige i denne forskelsbehandling påpeget i folketinget, men den daværende indenrigsminister fandt ikke, at der var tilstrækkelig motivering for at give skovbruget denne lempelse, bl. a. under henvisning til at den kommunale skattelev som ovenfor nævnt allerede rummer muligheder for skattelettelse i forbindelse med stormfald.

DER HOLDES IGEN MED HUGSTEN

Udover disse bestræbelser for at få gennemført forskellige støtte- og lempelsesordninger og dermed give skovbruget bedre chancer for at få træet væk fra skovbunden og få det skåret op og afsat, inden det bliver værdiløst, har man som tidligere nævnt imødegået katastrofens følger ved at standse tømmerhugsten i statens, klitvæsenets og Hedeselskabets plantager og skove udenfor stormfaldsområderne. — Der er fra Dansk Skovforenings side udfoldet en effektiv informativ virksomhed om opskærings- og lagringsteknik m. m., og gennem Hedeselskabets Tidsskrift er der appelleret til de private plantageejere, der ikke direkte er ramt af stormfaldet, om så vidt muligt at holde igen med hugsten.

Som tidligere nævnt går der nu en stadig strøm af tømmer fra stormfaldsområderne til de midt- og nordjyske savværker. Herfra har salget af savskåret træ gennemgående været tilfredsstillende, selv om der hovedsagelig har



På 1 ha i et stormfaldshul i rødgran i Swollibjerg plantage er i foråret 1964 anlagt en såkaldt Lindenberg-kultur, der har udviklet sig tilfredsstillende. Billedet viser den anvendte blanding af rødgran, omorikagran, lærk og serotina. Renholdelsen er udført på kryds og tværs med Lindenberg-harven. Fot. 1968.



Et trøstesløst billede af brandskaden i Sdr. Omme plantage, hvor 55,3 ha i 1967 blev afsvedet. Ilden opstod i et hjørne af plantagen, hvor landevejen går igennem, og årsagen til branden antages at være uforsigtighed fra en forbigående bilist. Fot. 1968.

været tale om specifikationssalg. Devalueringen har endvidere muliggjort en vis eksport af savskåret nåletræ til England, ligesom der, trods store mængder stormfældet træ i Tyskland, registreres en vis eksport af tømmer syd på. — Det bør i denne forbindelse nævnes, at Dansk Skovforening har udført et stort arbejde for at udnytte alle foreliggende eksportmuligheder.

Alt tømmer indenfor det jyske stormfaldsområde, som ikke direkte venter på at blive kørt til savværk, ligger nu på langtidslager under, så vidt man kan skønne, betryggende opbevaringsforhold.

Kassetræmarkedet har i det forløbne år været præget af konkurrencen fra de billigere svenske fiskekasser, og af et mindre forbrug af kasser ved eksport af bl. a. sild, idet disse nu filetteres i modsætning til tidligere, hvor de blev sendt i hel tilstand og fyldte mere.

På trods af denne nedgang i forbruget og det samtidig store udbud af kassetræ efter stormfaldene er det lykkedes at undgå de helt store prisfald på dette effekt. En medvirkende årsag hertil er, at en del træ af kassetrækvalitet afsættes til udlandet (Tyskland, Norge) som cellulosetræ. — På lidt længere sigt må man imidlertid regne med, at forbruget af kassetræ vil blive stærkt reduceret,

idet fiskekasser af plastik så småt er begyndt at finde indpas på det hjemlige marked.

Spånplademarkedet har i 1967/68 været præget af en stadig kapacitetsforøgelse indenfor den europæiske spånpladeindustri med deraf følgende lave færdigvarepriser. Meget tyder imidlertid på, at forbruget af spånplader er så stærkt stigende, at forholdene vil trække sig i lave på en tilfredsstillende måde.

Den tendens til lagerophobning, der hidtil har været et problem for dele af den danske spånpladeindustri, er nu ved at aftage, og alle værker er stort set oppe på fuld kapacitetsudnyttelse.

På grund af uændrede råtræpriser og stigende driftsudgifter hører spånpladetræ nu til den stadig voksende gruppe af skoveffekter, der fremviser et negativt dækningsbidrag.

Forhåbentlig vil det vise sig muligt for den eksisterende industri inden længe at få produktion og afsætning tilrettelagt således, at det nødvendige råtræ fra savværker og plantager kan aftages til priser, der giver leverandørerne dækning for de direkte udgifter.

BEPLANTNING AF BRUNKULSLEJER

Trods stadige indskrænkninger i produktionen resterer endnu en stor opgave med retablering og beplantning af arealer belagt med denne forpligtelse i henhold til brunkulloven af 1958.

I det forløbne år har Hedeselskabet på entreprenørbasis medvirket til et tilplantningsarbejde af nogenlunde samme omfang som i de nærmest forudgående år. Hertil kommer sikring gennem risrejsning af de arealer, hvor sandflugtsfaren for nyplantningerne er størst.

Tilplantningen af de omgravede arealer er en opgave, der fra mange sider vises stor opmærksomhed, og ud over de kendte forsøgsplantninger, der udføres af landbohøjskolens arboret, kan der være anledning til at omtale den i landbohøjskolens årsskrift offentliggjorte undersøgelse over jordbundstilstand og trævækst i et afgravet brunkulsleje.

Ved ovennævnte undersøgelse påvistes klar grænse for trævækst mod klægarealerne med lave pH-værdier.

Da forekomsten af klæg endvidere efter al sandsynlighed i meget lange åremål vil gøre enhver form for vegetation umulig, er det stadig et stort problem i det praktiske tilplantningsarbejde at opnå en tilstrækkelig sløring af sådanne arealer og dermed opfylde lovens bestemmelser på dette punkt.

Lidt hugststatistik

På det tidspunkt, da denne beretning skrives, foreligger der ikke regnskabsmæssigt materiale til belysning af hugstforholdene i Hedeselskabets egne og de privatejede plantager for året 1967/68, men man kan meddele følgende oplysninger om den samlede hugst i de af Hedeselskabet administrerede plantager for regnskabsåret 1966/67.

Hedeselskabets egne plantager omfatter pr. 31/3 1967 et bevokset areal på 9.962 ha. — Den samlede hugst i disse plantager androg i alt 36.732 m³ eller ca. 3,7 m³ pr. ha bevokset areal. — Den planmæssige hugst er overskredet med ca. 5000 m³.

I de private plantager, der detailedes af Hedeselskabet, androg den samlede hugst i 1966/67 84.527 m³. Sammenlignes hugstens fordeling til de enkelte effektarter (se nedenfor) med den procentvise fordeling fra de nærmest foregående år, er der en tydelig tendens til, at de direkte tabsgivende effekter (brænde m. v.) aflægges i stadig mindre mængder.

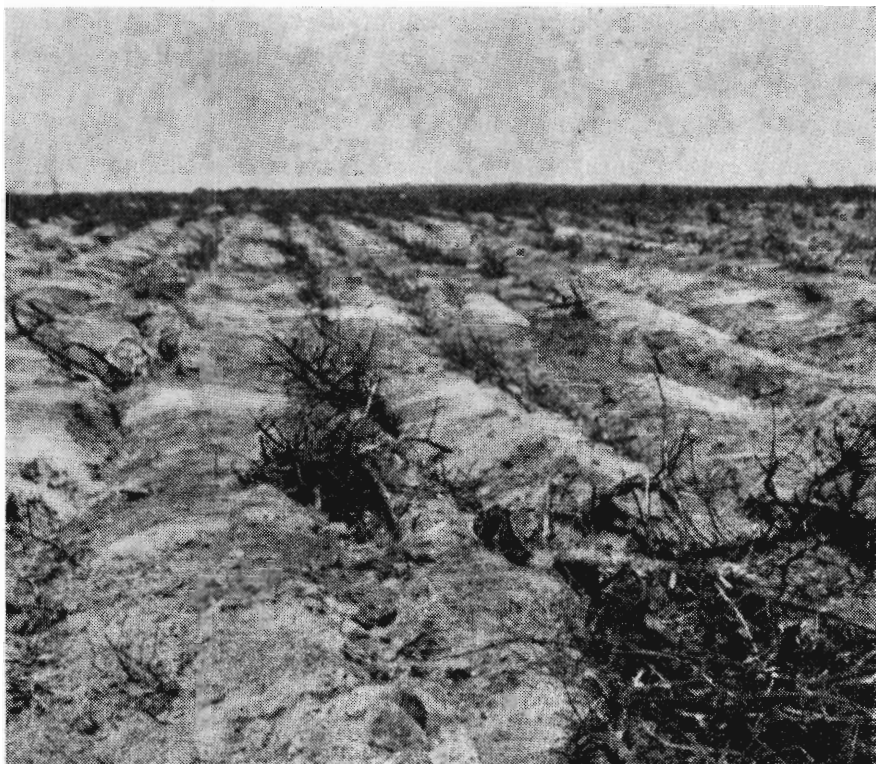
Nåletræhugstens %-fordeling til effektarter.

	Egne pltgr.		Private pltgr.	
	m ³	%	m ³	%
Tømmer m. m.	18.441	50,2	39.637	46,8
Lægter og stager	1.280	3,5	3.848	4,6
Træuldstræ og kassetræ	9.068	6,0	7.279	8,6
Spånpladetræ	2.219	6,0	7.279	8,6
Diverse pæle	1.463	4,0	2.860	3,4
Stakitter, høben, faskiner og andre småeffekter	226	0,6	662	0,8
Brænde	3.941	10,7	5.771	6,8
Juletræer og pyntegrønt	94	0,3	228	0,3
	36.732	100,0	84.527	100,0

ARBEJDS- OG BESKÆFTIGELSESFORHOLD

1. april 1967 blev overenskomsten mellem skovbrugets Arbejdsgiverforening og Dansk Arbejdsmands- og Specialarbejder Forbund fornyet. Der blev ved denne lejlighed opnået enighed om ret væsentlige forenklinger og ændringer, bl. a. blev akkordsatserne med relativ lille fortjenstmulighed forbedret væsentlig.

I mange år har skovbruget haft mangel på arbejdskraft, men i fjor kunne man i årsberetningen anføre, at der nu var en mindre bedring i udbuddet af arbejdskraft. Dette sidste er stadig gældende, men skovene er nu i den situation, at man må sige nej tak til tilbud om arbejdskraft, ja, tilmed har flere plantager måttet afskedige enkelte arbejdere grundet på mangel af arbejde. De 2 store stormfald i 1967 og det dermed følgende store udbud på billigt træ har medført, at Hedeselskabet og flere private plantager mere eller mindre har standset hugsten af stort træ, og det har derfor i flere tilfælde ikke været muligt at finde beskæftigelse til hele den normale arbejderstab.



Hedeselskabets maskincentral har ryddet og dybpløjet meget store partier af de 55 ha, der i fjor brændte i Sdr. Omme plantage. Det ses på billedet, at meget store dele af kvaset samtidig er pløjet ned. Fot. 1968.

SKOVRØVIRKSOMHEDEN

Året 1967/68 prægedes af en varierende, men gennemgående meget beskedne frøsætning hos de fleste skovtræarter.

Som helhed er frøbehovet i 1967/68 dækket fuldt ud med nordmannsgran og bøg som de vigtigste undtagelser.

Frølagrene er for en del vigtige arters vedkommende blevet suppleret i den forløbne sæson og alt i alt lidt større end for et år siden.

Skovfrøcentralen har overvejelser i gang om at udvide arbejdet på to specialområder. Det første omfatter specielle arter og typer af interesse for produktion af pyntegrønt m. v. og det andet løvtræer og buske af særlig værdi for læplantningsarbejdet og landskabsplejen. Skovfrøcentralen modtager gerne henvendelser fra interesserede på disse felter.

SKOVTRÆFORÆDLINGEN

Programmet for den vegetative opformering i foråret 1967 har især sigtet på en udbygning af klonsamlingerne. Der er foretaget ca. 4000 podninger af arterne rødgran, nobilis og contortafyr. Færdige podninger af rødgran, sitkagran og contortafyr er udplantet i klonsamlinger, contortafyr ligeledes i frøhave, samtidig med at der er etableret en frøhave af podninger af rumænsk ædelgran.



I fjor brændte 55,3 ha i Sdr. Omme plantage, formentlig som følge af uforsigtighed med tobak fra en forbigående bilist. Det brandhærgede areal har siden været under retablering. Der er bl. a. pløjet med Tolneploven mellem en del af de brændte træerækker. På billedet ses plantning efter Tolneploven.

Udvalget af plustræer har været beskedent og omfatter udelukkende rødgran (47 træer).

Det har ikke været muligt at gennemføre noget større bestøvningsprogram, men der er dog gennemført en række fyrrekrydsninger, bl. a. omfattende arts- og racekrydsninger af skovfyr og contortafyr.

Et materiale af kontrollerede krydsninger m. m. af jap. lærk med relation til frøhave 601 (Kongenshus) er udplantet i forsøg. Dele af dette materiale er udplantet efter særlig plan med henblik på senere frøhøst (ca. 4 ha). I ældre forsøgsmateriale af jap. lærk vedrørende frøhave 601 er fundet sammenhæng mellem kloner og disses afkom efter fri bestøvning for så vidt angår en række kvalitative egenskaber. Beretning om resultaterne vil fremkomme i Dansk Skovforenings Tidsskrift i nær fremtid.

Der er udplantet et stort materiale af rumænsk rødgran hidrørende fra Statens forstlige Forsøgsvæsens originalindsamling i Rumænien. Materialet omfatter afkom af 80 enkelttræer udvalgt i 8 forskellige gode rumænske bevoksninger og er udplantet i afkomsforsøg på 2 lokaliteter. Det ene af disse forsøg

indgår i et større anlæg (6,5 ha) udplantet med henblik på senere frøhøst. Dette anlæg, der er det første i sin art her i landet, er udformet på en måde, der hindrer indavl, muliggør senere selektion og fremmer krydsbestøvning mellem træer af forskellig oprindelse.

Der er i årets løb foretaget en række løbende undersøgelser og målinger med hovedvægten lagt på sitkagran. For sitkagran er tilvejebragt en oversigt over dansk og udenlandsk viden, som vil blive brugt som grundlag for udarbejdelsen af et samlet arbejdsprogram for denne træart. Det er iøvrigt planen, at der er i samarbejde med Statsskovens Planteavlsstation og skovtræforædlingen ved Arboretet i nær fremtid skal forsøges udarbejdet sådanne arbejdsprogrammer for en række træarter.

HEDESELSKABETS CENTRALPLANTESKOLE

Sommeren 1967 var vækstmæssigt særdeles tilfredsstillende. Planterne voksede godt til, og såvel størrelse som kvalitet var udmærket. Hertil kom, at septemberfrosten udeblev, og det var derfor en skuffelse, at efterårssalget stort set svigtede, og de mange veludviklede planter måtte gå en uvis fremtid i møde. En årsag til et unormalt lille salg kan måske findes i den meget regnfulde oktober måned.

Vinteren var særdeles mild og medførte en god overvintring af planterne, kun ganske få og ubetydelige frostskeer kunne noteres.

Forbruget af læplanter (d. v. s. salget til Hedeselskabets læplantningsarbejder) har været stærkt nedadgående de senere år. Af nedenstående oversigt fremgår det således, at forbruget er reduceret til ca. $\frac{1}{3}$ i løbet af de sidste 7-8 år.

Mill. planter udleveret:

	58/59	59/60	60/61	61/62	62/63	63/64	64/65	65/66	66/67	67/68
Læplantning	9,6	10,7	9,8	7,9	7,4	5,2	5,2	3,6	4,2	c. 4,5
Andre	3,3	2,4	4,4	4,4	3,3	3,9	4,0	5,3	3,7	c. 4,5
Ialt:	12,9	13,1	14,2	12,3	10,7	9,1	9,2	8,9	7,9	c. 8,0

Det samlede salg er også nedadgående, men det skyldes udelukkende det svigtende læplanteforbrug, hvilket også fremgår af oversigten, der viser at salg til »Andre« stort set er uforandret.

Da centralplanteskolen med filialer har en jævn produktion af planter fra år til år på ca. 7 mill. planter, har det medført, at supplementkøbene i andre planteskoler er dalet betydeligt, noget man naturligvis må beklage meget.

Med skovbrugets svigtende plantekøb og læplantningens tilbagegang er det klart, at det kan blive meget svært at disponere for planteskolerne, hvor en produktion som bekendt må planlægges 3-5 år,



Egetræ i plantagekant mod vej i ældre sydjysk plantage.

før planterne skal bruges. Hvis man i dag skulle disponere efter et dalende forbrug, kunne man måske om få år komme ud for en mærkbar plantemangel — for selv om statsskovbruget har foretaget drastiske nedskrivninger af planteforbruget (større afstand mellem planterne), kunne det tænkes, at andre går mod strømmen og fortsætter intensiveringen (tæt plantning) og iværksætter spareforanstaltninger på anden måde. Og selv om læplantningen i øjeblikket ikke er så meget »i vinden«, skal der blot en kraftig sandstorm til for at ændre billedet. Derfor er det næppe forsvarligt at nedsætte produktionen væsentligt.

Der er næppe tvivl om, at der er en stadig stigende interesse — og et behov — for tilplantning af rekreative områder, en interesse der rimeligvis vil stå uforandret i mange år trods landets spareprogram. Det er naturligvis ikke centralplanteskolens hovedopgave at sælge planter til strandgrundsejere og lign., men det er uundgåeligt, at et stort publikum finder frem hertil. Man mærker en voldsom interesse for plantning, træarternes egnethed, pasningen af de udplantede plan-

ter, og man undres over, at disse mennesker udelukkende skal være henvist til de råd, der gives i planteskolerne.

Der mangler en konsulenttjeneste, som man har det indenfor erhvervene (skovbrug, landbrug, gartneri, planteskoler, læplantning), og denne mangel skyldes sikkert, at man ikke i tilstrækkelig grad anerkender betydningen af disse mange små plantninger rundt om i landet. Der burde være mulighed for, at disse kunder kunne få nødvendige oplysninger om plantearter, proveniens, vokseområde o. s. v. fra kompetent side.

Der er i 1967 udført boring og installeret vandingsanlæg i planteskolen i Guldager, hvorved ca. 10 ha kan dækkes med sprinkleranlæg.

På ønskesedlen står stadig opførelse af pakkelader i Skodborg og Guldager og et kølerum til planteopbevaring i Fårvang. En rigtig behandling af planterne fra optagning til udlevering er specielt i det sene forår af stor betydning — og den dag er næppe fjern, da kunderne vil forlange at få planter fra kølehus til udplantning i maj-juni.

AREALKØB OG -SALG

Hedeselskabet har i det forløbne år erhvervet ejendommen matr. nr. 1 b, 2 e og 2 f Bødskov, Them sogn, omfattende nr. 3027A, *Bødskovgård plantage*, på 74,1 ha, samt et landbrugsareal på 6,1 ha. Det er hensigten at tilplante dette landbrugsareal. Skovarealet består af 60 ha 25-årig rødgran, anlagt dels på hede, dels på gammel agermark, bon. ca. 4, og 10 ha 50-årig bøge- og egeskov.

I forbindelse med vejanlæg er der afstået 5,21 ha af C. E. Flensborg plantage. Heraf er 4,02 ha bevokset.

Ligeledes til vejanlæg er der afstået 0,12 ha af Guldager planteskole.

PLANTNINGSAFDELINGENS BYGNINGER

Hedeselskabets distriktskontor for bygningsvirksomhed har i Hedeselskabets egne plantager fuldført 13 arbejder med en samlet udgift på 379.644, 6 arbejder er under opførelse med en samlet overslagssum på 261.928 kr. Endvidere er der i årets løb foretaget 3 besigtigelser, 1 arbejde er henlagt med en overslagssum på 17.000 kr., og 1 arbejde er henlagt uden projekt.

Af arbejder i private plantager er der i årets løb fuldført 2 arbejder med en samlet udgift på 28.495 kr.

HEDESELSKABETS PLANTAGEREGULERING

I 1967/68 er der udført kort- og planlægningsarbejder på i alt 4.347 ha. Det planlagte areal kan opdeles på følgende måde:

	Planrevisioner		1. gangs planlægning	
	antal	areal, ha	antal	areal, ha
<i>Egne plantager:</i>				
Østbjerg	1	102		
Gærum	1	49		
Kaptajnsgården	1	153		
Vestergård (tillæg t. Rønhøj)	1	8		
Skovbakke (tillæg t. Gatten)	1	25		
I alt, egne pltg.	5	337		
<i>Private plantager:</i>				
0 — 50 ha	1	38	3	95
50 — 100 ha	3	239	5	367
100 — 500 ha	2	372	3	1.191
over — 500 ha			2	
I alt private pltg.	6	649	13	3.361

Det bemærkes, at oktoberstormen ikke har berørt årets planlægningsareal i nævneværdig udstrækning.

Der er udover ovennævnte arbejder fremstillet fotokort over følgende plantager: Del af Salten Langsø skovdistrikt (1:5000): Pårup, Løvenholt, Ildal, Høvild, Addithus, Ousø, Skeldal.

Område umiddelbart øst for Tarm (1:4000): Tarm kommune, Tarm A/S, Bavnbjerg, Skovlyst, Tarm II, Gadegård, Lønborg-Egvad, Bundgård, Bisgård. Areal ved Laurbjerg (1:2000): »Gl. Essendrup«.

Plantagereguleringen har desuden ydet bistand ved driftsbogføringer og vurderinger samt medhjælp ved anlæg af nye gødningsforsøg.

GØDNINGSFORSØG I PLANTAGERNE

I efteråret 1967 er de ældste forsøg i mellemaldrende hedegrøn i plantagerne *Dalgas* og *Grindsted* blevet opmålt. Forsøgsresultaterne vil blive offentliggjort i en beretning i løbet af året, men af hensyn til en vurdering af de hidtidige resultatets praktiske værdi vil hovedlinierne blive omtalt her.

Den første opgørelse af forsøget i Dalgas plantage for perioden 1957-63 (jfr. Hedeselskabets Tidsskrift nr. 4 1966) viste en årlig mertilvækst på 1-3,5 m³ for stigende mængder tilført urea.

Den nye opgørelse for perioden 1964-67 viser væsentlig ringere effekt af ureaen, idet kun den største dosering (200 kg årligt) har medført en årlig mertilvækst på ca. 1,0 m³. Doserne på 67 kg og 133 kg årlig pr. ha har i denne periode været helt uden positiv virkning.

I Grindsted-forsøget er billedet helt det samme. Kvælstofgødningen, der er givet som kalkammonsalpeter i 1963 og 64, har kun medført en mertilvækst på 0,5-1,0 m³ årligt i perioden 1963-67, og en supplerende P-gødskning har ikke forbedret resultatet på denne hede-fladelokalitet.

Nedfældning af flydende ammoniak, der også er prøvet i dette forsøg, har haft omtrent samme virkning som tilførslen af tilsvarende mængde fast N-gødning.

Forsøgene viser som helhed, at gødskningen ikke har medført et merudbytte, der har kunnet dække udgifterne til gødning og udbringning, og begge forsøg viser endvidere, at N-gødskningen i vækst-året 1967 endog har medført ca. 2 m³ mindre tilvækst end de ugødede kontrolparceller.

Der ligger således ikke i de hidtidige resultater nogen ansporing til iværksættelse af en almindelig gødskning i hedeskovene på nuværende tidspunkt, men nåleanalyser m. v. i forsøgene peger ikke desto mindre stærkt på, at muligheden for en betydelig produktionsforøgelse ved mere alsidig gødskning er til stede.

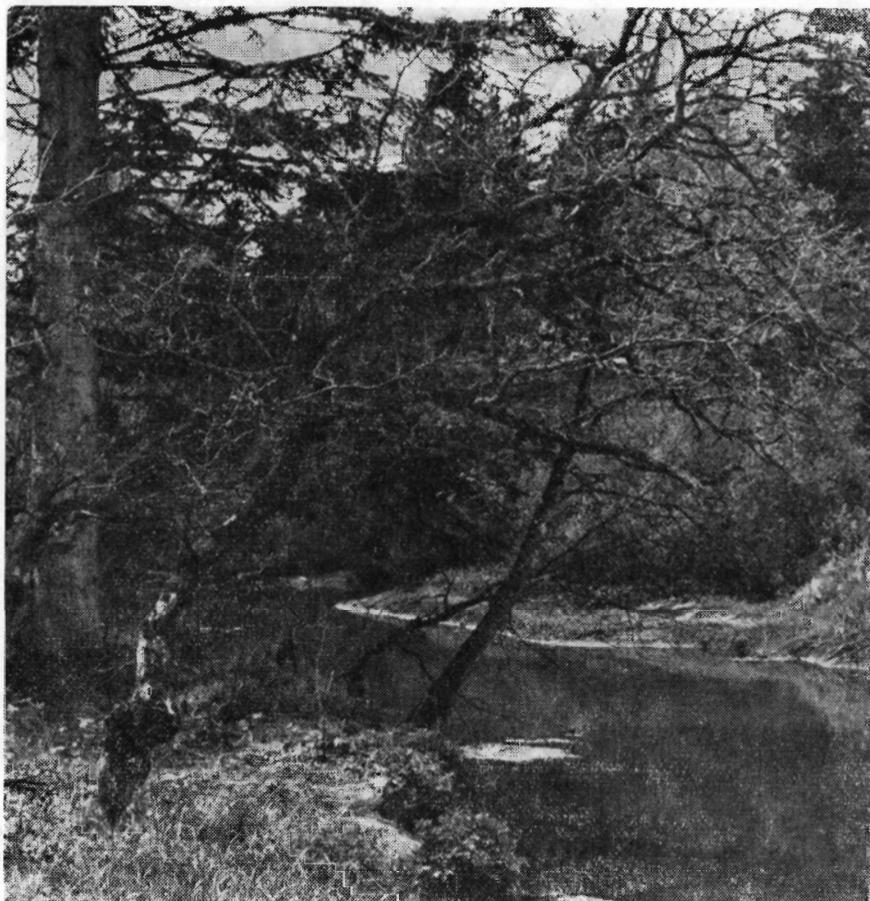
Gødskning med N, P og K, der blev prøvet i professor Carl Mar: Møllers første forsøg i begyndelsen af 50'erne med det resultat, at mange træer gik ud, bliver derfor prøvet igen i mere moderate doser end dengang anvendt, og i nogle tilfælde vil der yderligere blive suppleret med magnesium og mikronæringsstoffer.

Sådanne forsøg er i løbet af året anlagt i Rønhøj plantage i Vesthimmerland, i plantagerne A/S Østvendssysel, Østbjerg og Branths i Vendsysel og i plantagerne M. B. Bruun, Haraldslund og Stubberkloster i Midtjylland. I det omfang tiden tillader, agtes endvidere i indeværende forår anlagt forsøg af denne type i Syd- og Sønderjylland.

Hedeselskabets nye forsøg i mellemaldrende og gammel gran dækker dermed de jyske hedeområder både geografisk og i henseende til bevoksningernes bonitets- og aldersspredning.

Forsøg med alsidig gødskning i større områder vil blive prøvet i nogle afdelinger i plantagerne syd for Herning. Gødningen udbringes fra flyvemaskine, og virkningen vil blive registreret ved hjælp af almindelige vedmassetaksationer i gødede og ugødede bevoksninger.

I/S Skærbæk Savværk. Den store bevægelse i råtræpriser og priser på færdigvarer prægede i det forløbne år i høj grad mulighederne for rentabel savværksdrift.



Billedet viser en af idyllerne, der er skabt omkring Rind å, efter at det store skovkompleks Høgildgård — Birkebæk m. fl. plantager er vokset til, syd for Herning. Fot. 1968.

Trods en indskrænkning af produktionen sidst på året som følge af midlertidige afsætningsvanskeligheder, nåede man på Skærbæk savværk at opskære den hidtil største mængde råtræ i et enkelt driftsår. Muligheden herfor var blandt andet en direkte følge af den i det foregående år foretagne udvidelse af produktionsapparatet. En del af det opskårne træ er indkøbt fra statsskovenes lagre af stormvæltet træ i de sønderjyske statsplantager.

På grund af ovenanførte prisbevægelser opnåedes dog ikke et driftsresultat, der stod i rimeligt forhold til den store omsætning.

Guldborgland Savværk. Savværket opskar i 1967/68 4.307 m³ tømmer, heraf blev 500 m³ indkøbt fra det stormhærgede område i Sønderjylland.

En væsentlig grund til overskuddets beskedne størrelse er tab på debitorer og nedsættelse af tømmerpriseme i efteråret 1967, hvilket gav et betydeligt tab på færdigvarer.

Afsætningen af bygningstømmer har siden sidste kvartal 1967 været stagnerende på grund af tilbagegang i nyt parcelhusbyggeri.



Inde under bakkerne i krattet ved Hørbylunde bryder begyndelsen til Funder å frem for at søge mod øst til Silkeborg-søerne og Gudenåen. Kun få hundrede meter derfra begynder Karup å sit løb mod vest. Fot. 1968.

Troldhede Pladeindustri De råtræleverancer, der i kalenderåret 1967 blev formidlet gennem Hedeselskabet til fabrikken i Troldhede, har stort set været uændrede i forhold til det foregående års leverancer.

Prisen på fyr (Danatex-træ) har holdt sig på samme niveau siden 1966, hvorimod prisen på gran (Troldtekt-træ), dels som følge af det store udbud af træ efter årets stormfald og dels på grund af en fortsat ringe aktivitet indenfor landbrugsbyggeriet, er faldet stærkt.

Hedeselskabets salg af grangrønt. Gennem Hedeselskabets salg af grangrønt er der i sæsonen 1967 solgt 1977 tons pyntegrønt.

De stigende priser samt momstillægget har også på grandækningens område gjort sig gældende, således at bestillingerne er gået noget tilbage i sammenligning med året forud.

Salgsbeløbet for det leverede grønt har været 615.000 kr. excl. moms.

Hedeselskabets juletræssalg. I sæsonen 1967 blev der gennem juletræssalget solgt 86.033 stk. juletræer, hvoraf rødgran udgjorde de 83 %. Herudover blev der solgt ca. 87 tons pyntegrønt, hovedsagelig ædlere sorter.

Både for juletræerne og for pyntegrøntets vedkommende er der tale om en mindre fremgang sammenlignet med sæsonen i 1966.

Salget indbragte 440.386 kr., hvilket også er en fremgang, men man må atter notere en mindre nedgang i stykprisen for rødgran.

75 % af ovennævnte beløb stammer fra varer, der er solgt til de traditionelle aftagerlande: Grønland, Færøerne, Island og Tyskland samt til Sverige og Italien.

Virksomheden i Brande. Omsætningen på Hedeselskabets virksomhed i Brande har i 1967/68 været særdeles tilfredsstillende. Der har navnlig været et betydeligt salg af hegn og hegnsmaterialer. Omsætningen på driftsregnskabet har andraget 1 $\frac{3}{4}$ mill. kr.

Fra plantagerne er der i årets løb indkøbt ca. 8000 m³ lægter og stager af rødgran og ca. 500 m³ eg, der er anvendt til forarbejdning af haveborde og -bænke.

Til kulsvidningsanlægget er der fortrinsvis anvendt affaldstræ hidrørende fra oparbejdningen. Der fremstilles trækul i forskellige størrelser, til anvendelse i jernstøberier, til opvarmning i vinterbyggeri og til de stadig mere almindeligt anvendte havegrills (barbecues). Salget af trækul til havegrills har været stadig stigende, og man har derfor planer om for at imødekomme mange aftageres ønsker at etablere et anlæg til fremstilling af trækulsbriketter.

Hedeselskabets maskincentral. Der har i det forløbne år været en særdeles god udnyttelse af maskincentralens materiel, men det fugtige efterår standsede dog dybdepløvene på et meget tidligt tidspunkt.

Maskincentralen har i det forløbne år udført ret store kultiveringsarbejder for Hedeselskabets distriktskontorer i Tønder, Åbenrå og Haderslev amter samt for Statens Jordlovsudvalg i Sønderjylland og Vendsyssel. I Kongens Mose ved Tønder er der dybpløjet ret store arealer.

For Hedeselskabets læplantningsarbejder har maskincentralen udført omfattende rydninger af gamle udtjente hvidgranhegn i den sydlige del af Jylland.

Af øvrige arbejder af større omfang kan der være grund til at nævne udvidelse af K.D.A.K.'s flyveplads ved Arnborg, anlæg af flere kunstige søer, vej- og arbejder i statsskovene, hos Hedeselskabet og i private plantager samt udbedring af havdigerne ved Emmelev i Tønder amt.

Der er udført arbejder for 614.000 kr. Ved regnskabsafslutningen er der foretaget afskrivning af materiellet, således at værdien nu er bogført til ca. 100.000 kr.

Grundforbedringsvirksomheden

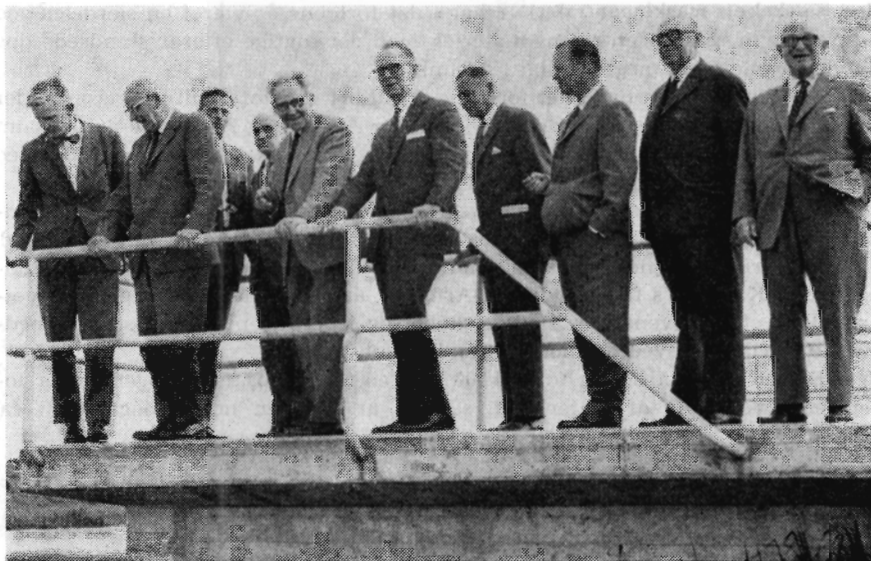
I det følgende redegøres for Hedeselskabets virksomhed med planlægning og gennemførelse af 1) *landvindingsarbejder*, hvorved der i denne forbindelse forstås alle de forskellige hovedafvandingsarbejder — vandløbsreguleringer, større rørledningsarbejder, kunstige afvandinger, inddignings- og inddæmningsarbejder samt fælleskultiveringer m. v. —, der gennemføres med støtte af landvindingsloven, 2) *grundforbedringsarbejder* — detailafvandinger, i det væ-

sentligste dræninger, mindre vandløbsreguleringer, kultiveringer —, der gennemføres i henhold til grundforbedringslovens bestemmelser og 3) *mergel- og kalkvirksomheden*.

De fuldførte landvindings- og grundforbedringsarbejder har i det forløbne år omfattet 2.322 arbejder med et interesseret areal på 14.013 ha og en bekostning på ca. 41,9 mill. kr.

LANDVINDINGSARBEJDETS SAMLEDE OMFANG SIDEN 1940

Statens landvindingsudvalgs ingeniørkontor har oplyst, at der i løbet af kalenderåret 1967 af landbrugsministeriet er endeligt godkendt 2 landvindingssager med en samlet bekostning på 970.000 kr. og et interesseret areal på 335 ha. En sammenlignende oversigt over samtlige hidtil godkendte landvindingssager ser herefter således ud:



Ved afleveringsfestligheden den 29. maj fik Hedeselskabets Tidsskrift lejlighed til at fotografere en del af de direkte implicerede på en af udsigtsbroerne ved styrtet i Kodbøl. Fra venstre: Civilingeniørerne Høst-Madsen, N. Venov og direktør Meklenborg. Derefter følger (bagest) J. Smedegaard Mortensen, amtsvandinspektør P. K. Nielsen, departementschef Hornslet, landsretssagfører G. Vøhtz, amtmand A. Bach, direktør Fr. Heick og direktør C. Mortensen. Næsten alle de her nævnte talte gode ord om det afsluttede arbejde ved en påfølgende sammenkomst på hotel Skjern.

<i>Godkendte arbejder i årene</i>	<i>Antal arbejder</i>	<i>Overslag mill. kr.</i>	<i>Areal ha</i>
1940—1950	804	98,1	92.587
1951—1960	746	147,1	78.389
1961	38	8,0	3.211
1962	8	2,8	846
1963	1	0,2	146
1964	8	10,6	7.491
1965	29	7,3	5.705
1966	15	7,5	2.482
1967	2	1,0	335
Ialt	1651	282,6	191.192

Af de anførte 1.651 arbejder er 1.217 med en samlet bekostning på ca. 211 mill. kr. og et interesseret areal på ca. 126.200 ha projekteret af Hedeselskabet.

De fuldførte og regnskabsmæssigt helt afsluttede arbejder udgør for kalenderåret 1967 ialt 18 sager med en samlet anlægssum på 12.516.562 kr. og et interesseret areal på 4.991 ha, hvoraf 13 sager med en bekostning på 11.604.825 kr. og et interesseret areal på ca. 4.710 ha er projekteret af Hedeselskabet.

Der er herefter ialt pr. 1. januar 1968 fuldført og regnskabsmæssigt afsluttet 1.505 sager med en samlet bekostning på ca. 238 mill. kr. og et interesseret areal på ca. 166.800 ha, og heraf er 1.119 sager med anlægssum på ca. 175,4 mill. kr. og et interesseret areal på ca. 110.000 ha projekteret af Hedeselskabet.

En opgørelse over de hidtil fuldførte og regnskabsmæssigt afsluttede sagers fordeling mellem Hedeselskabet og andre projekterende stiller sig herefter således:

<i>Projekteret af</i>						
<i>Kalender år</i>	<i>Hedeselskabet</i>			<i>Andre</i>		
	<i>Antal</i>	<i>Anlægssum kr.</i>	<i>Areal ha</i>	<i>Antal</i>	<i>Anlægssum kr.</i>	<i>Areal ha</i>
Indtil						
1/1 1951	354	27.625.098	22.554	125	9.370.575	17.770
1951—1955	237	40.874.902	27.326	106	12.829.425	9.458
1956—1960	347	50.840.000	31.920	90	19.835.000	19.088
1961—1965	156	37.360.488	18.649	57	19.448.605	10.008
1966	12	7.124.571	4.864	3	920.296	167
1967	13	11.604.825	4.710	5	911.737	281
Ialt	1119	175.429.884	110.023	386	63.315.638	56.772

Forholdet mellem kulturteknisk afdelings og mose- og engafdelingens bidrag til landvindingsarbejder kan belyses ved følgende omtrentlige tal:

	Kulturteknisk afdeling			Mose- og engafdelingen		
	Bekostning		Areal ha	Bekostning		Areal ha
	Antal	mill. kr.		Antal	mill. kr.	
Afsluttet indtil 1/1 1968 ..	430	120,08	77.057	689	55,32	32.968
Under udførelse 1/1 1968 ..	35	58,04	13.748	37	12,99	4.304
Afsluttet 1967	8	9,95	3 461	5	1,66	1.250
Bevilget 1967...	0	0	0	2	0,97	335

For 1967 har der heller ikke været gennemført begrænsende foranstaltninger i sommertiden for udførelse af landvindingsarealer.

DET KULTURTEKNISKE ARBEJDSOMRÅDE

Det økonomiske grundlag for udførelse af de kulturtekniske arbejder, det vil sige vandløbsreguleringer, kunstige afvandinger, inddigninger m. v., er som hidtil baseret på landvindingsloven (eller lov om finansiering af vandløbsregulering m. v.) samt grundforbedringsloven, og kun i mindre væsentligt omfang på den private finansiering.

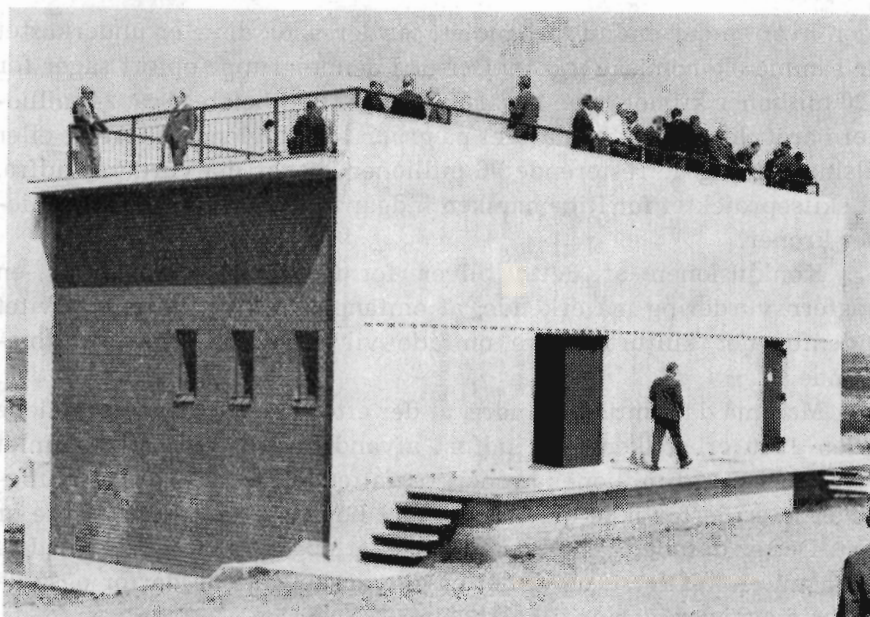
Og dette grundlag må anses for selvfølgeligt, eftersom landvindingslov og grundforbedringslov er et tilbud om fordelagtige lån og tilskud til arbejdet fra staten til de lodsejere, der ønsker deres vandlidende arealer afvandet; og lodsejere søger selvsagt at opnå disse fordele.

Men til gengæld for de økonomiske løfter til lodsejerne, som loven indebærer, kanaliserer staten gennem landvindingsloven og grundforbedringsloven hele udviklingen af afvandingsarbejderne og dirigerer gennem de årlige finanslovsbevillinger arbejdsomfang.

På denne baggrund må aktiviteten af arbejdet med de kulturtekniske sager indenfor kulturteknisk afdeling bedømmes.

Hvad således angår de i årets løb fuldførte arbejder og de arbejder, der har været under udførelse i årets løb, og som fuldførte vil koste ca. 53 millioner kroner, er de alle bevilget efter den gamle landvindingslov og vil efter et par års forløb alle være fuldførte. F. eks. er det store Skjernå-arbejde til ca. 30 millioner kroner opført i denne gruppe, og dette arbejde ventes færdigt til sommeren 1969.

Tilgangen i kulturteknisk afdelings landvindingsvirksomhed indenfor de nærmeste år er derfor stort set baseret på arbejderne i grup-



Den 29. maj afleverede firmaet A/S Stürup & Sprosch Jensen i overensstemmelse med kontrakten om udførelsen af kanal- og pumpeanlæg i Skjernå-dalen disse arbejder til anlægsledelsen. Repræsentanter for de mange forskellige interesserede foretog en rundtur ad de nye veje, og en del af gæsterne ses her på taget af det store pumpehus yderst mod vest.

pe IV, det vil sige løbende sager for landvindingsudvalg, vandløbsret eller lignende. Det er sager til et beløb af ca. 32 millioner kroner.

Men for mulighederne for sagernes igangsættelse spiller det unægtelig ind, at landbruget under de noget usikre afsætningsforhold på eksportmarkederne viser stor tilbageholdenhed ved indgåelse af langfristede forpligtelser. Hertil kommer, at det for mange landvindingsarbejders vedkommende er mere end ti år siden, ansøgningen om iværksættelse blev indgivet, og for sådanne arbejders vedkommende vil prisstigningerne i forbindelse med det mindre stats-tilskud, der nu kan ydes, og den større rente, der skal betales, bevirke, at de årlige udgifter til forrentning og afdrag måske mere end tredobles. Overfor disse vilkår vil mange sager formentlig blive opgivet, hvilket blandt andet i oversigten har givet sig udslag i, at der i årets løb er henlagt landvindingssager til et beløb af ca. 5,5 millioner kroner. Af de resterende sager, der omfatter 32 millioner kroner, må man sikkert vente, at mange vil falde væk, efterhånden som de respektive lodsejergupper får oplysning om de vilkår for lån og tilskud, som kan tilbydes dem efter den nye landvindingslov.

På tilsvarende måde må sagerne i gruppe V, d. v. s. projekter, der endnu ikke er indbragt for landvindingsudvalg eller vandløbsret,

men hvorom der endnu forhandles, vurderes, da disse er underkastet de samme økonomiske vilkår. Der er i denne gruppe opført sager for 120 millioner kroner, men heraf har sager til et beløb af ca. 24 millioner i årets løb måttet henlægges på grund af manglende interesse eller tilslutning. Og de resterende 96 millioner kroner må vurderes udfra, at skitseprojektet for Ribemarsken indgår i beløbet med ca. 80 millioner kroner.

Konklusionen af dette bliver formentlig, at man efter en nøgtern vurdering må erkende, at omfanget af afdelingens aktivitet indenfor det kulturtekniske område vil blive mindre i de kommende år.

Man må da samtidig erindre, at der efter landvindingsloven alene siden 1940 er godkendt og udført afvandingsarbejder til et samlet beløb af ca. 280 millioner kroner, omfattende ca. 190.000 ha. Mulighederne er derfor ikke mere legio, idet hovedparten af opgaverne er løst. Det er desuden rimeligt at antage, at opgaverne med den bedste økonomi er løst først, og at det er de vanskeligste og derfor også de dyreste opgaver, der er tilbage.

Hertil kommer endelig, at det industrisamfund, som Danmark har udviklet sig til, stiller sine betingelser om sikring af rekreative områder og om bevarelse af oprindelig natur. Dette krav har i de senere år meldt sig med stor styrke, og vi oplever gang på gang, at fredningsinteresserne nedlægger påstand om hel eller delvis fredning af landvindingsområder. Fra de seneste år kan nævnes sager som Bøvling fjord, Tinglev sø, Skast mose og Borg mose, og nu sidst Simested å's nedre løb. I de fleste tilfælde er det endt med, at en fredning gennemføres, hvilket kun er muligt, fordi samfundet idag er mere villigt til at stille penge til rådighed for fredning end tidligere.

Selv om der således er mange forhold, der indicerer, at det kulturtekniske arbejde vil blive af mindre omfang i fremtiden, er der dog øjeblikkeligt tilstrækkeligt med opgaver til fuld beskæftigelse af personalet, især da vi samtidigt skal varetage mange nye opgaver, som f. eks. arbejdet med vandløbenes renholdelse, hydrologiske undersøgelser og beregninger m. m.

LANDVINDINGSARBEJDER UNDER KULTURTEKNISK AFDELING

Af de i årene 1940-67 af landbrugsministeriet godkendte 1651 landvindingssager med et samlet interesseret areal på 191.192 ha og en anslået bekostning på 282,6 millioner kroner har Hedeselskabet, projekteret 1217 sager med ca. 126.200 ha til ca. 211 millioner kroner. Heraf har kulturteknisk afdeling projekteret ca. to trediedele, beregnet efter omkostning og interesseret areal.