



**Nr. 8**

**28. juni 1967**

Hedeselskabets

årsberetning

1966—67

ved

direktør

Fr. Heick

**88. årg.**

**Oplag: 18.600**

# HEDESELSKABETS TIDSSKRIFT



Afskibning af NPK gødning til Danmark

## Mere gødning fra Norsk Hydro

Norsk Hydro gennemfører en række betydelige udvidelser i produktionen af gødninger. En ammoniakfabrik med en kapacitet på 125.000 ton pr. år er under indkøring, og en ny fabrik på 350.000 tons ammoniak pr. år skal være færdig i efteråret 1967. Ureakapaciteten er forøget til 250.000 tons pr. år, og produktionen af NPK-gødninger vil blive forøget til 1 million tons pr. år.

Norsk Hydros kvælstofholdige gødninger er en meget vigtig produktionsfaktor for det skandinaviske jordbrug. Vor målsætning er at dække det stadigt stigende behov for effektive gødningstyper til både jordbrug og skovbrug.

**NORSK**  **HYDRO**

NORSK HYDROS SALGSKONTOR FOR DANMARK A/S  
AXELTORV 3 . KØBENHAVN V

# Velkommen

til

# HERNING

## TIL UNGSKUET 1967

i dagene 6.-9. juli

## Ungskuet i Herning

den 6., 7., 8. og 9. juli

med tilknyttede elite-udstilling af køer



Skuet omfatter 1477 stk. kvæg, 540 får, ca. 1400 svin og ca. 160 heste, samt udstilling af redskaber og maskiner for landbrug, havebrug, skovbrug og husholdning. Et stort antal faglige udstillinger vedrørende landbrugets mangeartede virksomhed, slagtekvægsudstilling m. m. m.

**Særdeles gode tilskuerforhold og parkeringsforhold.**



# Trifolium Frø



KØBENHAVN

RANDERS

100 % SIKRET  
MOD  
ØKONOMISK  
TAB VED  
**HAGL**



Haglskadeforsikring er en billig betryggelse – og bør tegnes i de jyske landmænds eget selskab, hvor medlemmerne gennem reassurance er sikret mod større forhøjelser af årsbidraget, selv når katastrofalt store tab indtræffer.

Tal med nærmeste  
distriktsforstander  
eller hovedkontoret

Haglskadeforsikringsforeningen for Jylland G/S  
Søndergade 1a      ARHUS C.      Telefon (06) 12 12 84

## Ellidshøj Kridt- og Kalkværk

ved C. M. Christiansen . Århus  
Telefon: Ellidshøj (08 - 11 93 11) 4  
og Århus (06) 12 76 33

Fabrikation af  
jordbrugskalk og  
foderkridtmel

Omhyggeligt behandlede **skovplanter**  
i værdifulde provenienser

**DANPLANEX**  
**PLANTESKOLER A/S** . Rødekrø . Telefon (046) 6 29 33\*

## Petersværk Betonvare-Industri

Nørresundby . Telefon 12 10 55 (kaldenr. 08)

Alt i betonvarer efter D. S. 400  
Renseanlægget »Ringtanken« (Dansk patent nr. 59820)



## Mejeriernes og Landbrugets Ulykkesforsikring

Gensidigt selskab ★ Oprettet 1898

Henvendelse til kredsens tillidsmand eller til hovedkontoret:  
Vester Farimagsgade 19 . København V . Telf. (01) 15 03 50

TRAKO



### ALLEN - TRAKO

græsslåmaskinen  
uundværlig i skove og  
på afvandingsarealer

### TRAKO - ALPINA

slår græs og klipper hække

### FRIMODT - KONNING - PJEDSTED

Tlf. Bredstrup  
160 (059 - 4 05 99)

## J. C. Halvorsen & Sønner

Kroghsgades Cementstøberi  
Kontor: Augustenborggade 11  
Århus C . Telf. (06) 14 59 99

- OREGON
- kæder
- til
- alle
- fabrikater
- motorsave
- hos

A/S



**Erik Dalsgaard**

SØNDERBROGADE 24 . VEJLE . TLF. (0581) 5224

**AEROLIT**  
DANSK SIKKERHEDSPRÆNGSTOF

# Hedeselskabets Tidsskrift

Nr. 8

28. juni 1967

88. årg.

udgår 16 gange årligt og sendes til selskabets medlemmer. Annoncer til Hedeselskabets hovedkontor, Viborg, telf. 1340. Annoncepris 70 øre pr. mm. Medlemsbidraget er enten årlig mindst 10 kr. eller én gang for alle mindst 200 kr. Redaktør: *H a r. S k o d s h ø j*. Redaktionsudvalg: *Afdelingschef, skovrider B. Steenstrup (formand), afdelingschef N. Venov og distriktsbest. J. Alsted. Carlo Mortensens Bogtrykkeri, Viborg.*

---

**Indhold:** Hedeselskabets årsberetning 1966—67 ved direktør Fr. Heick.

**Forsiden:** I hedearealerne syd for Nørlund statsplantage findes et meget særpræget område, hvor der er store, åbne indsander med slugter og endnu levende klitter, formet af vestenvinden.

---

## Årsberetning 1966—67

ved

direktør *Fr. Heick*.

**D**et forløbne år har været kendetegnet ved gode vækstvilkår og ved gode vilkår for arbejde i marken i alle årets måneder.

Sammen med den stadig stærke tekniske udvikling har dette bevirket, at Det danske Hedeselskabs forskellige afdelinger har haft et år med stort arbejdspress.

Som det vil fremgå af den følgende beretning, der er udarbejdet på grundlag af de enkelte afdelingscheferes indberetninger, har ønskerne om bistand stedvis ligget i overkanten af vor ydeevne.

### Plantningsafdelingen

Udviklingen i det sidst forløbne år har været alt andet end gunstig for plantningsafdelingens aktiviteter.

Endskønt klimaforholdene igen i år har begunstiget vækstforholdene, må dansk skovbrug i almindelighed og hedeskovbruget vel i særdeleshed se i øjnene, at udsigterne for et tilfredsstillende økonomisk resultat af skovdriften er meget mørke.

Med den fortsat fremadskridende indflation er samtlige omkost-

ninger steget meget betydeligt. Skovbrugets arbejds løn er steget stærkt som følge af gentagne overenskomst mæssige dyrtidsreguleringer. Administrationsudgifter og skatter er fulgt med og nødvendig rationalisering og mekanisering har nødvendiggjort betydelige investeringer.

Samtidig med denne for skovbrugsregnskaberne udgiftsside højst uheldige udvikling har plantageejerne måttet konstatere, at afsætningen af skovens produkter har været vanskelig, tømmersalget er stagneret og priserne faldet, spånpladeindustrien, til hvis træforbrug hedeplantagerne har stillet store forventninger, har måttet indskrænke produktionen, og heller ikke her er der gennem afregningspriserne opnået nogen kompensation for de stigende udgifter.

Plantagernes vanskeligheder er blevet yderligere accentueret af det vældige udbud af træ, der blev en følge af stormkatastrofen den 23. februar 1967.

Til trods for de væsentlig forringede afsætningsmuligheder har man, specielt for hedeplantagernes vedkommende, ved den 13. alm. vurdering pr.  $\frac{1}{8}$  1965 forhøjet vurderingen til ejendomsskyld og dermed skattebyrderne med meget betydelige beløb, uden at man samtidig har åbnet muligheder for skovbrugets udøvere for lettelser i skatterne i lighed med dem, der er blevet de øvrige jordbrugserhverv til del.

Ved udgangen af 1966/67 mærker plantningsafdelingen alle disse vanskeligheder ved en tiltagende tilbøjelighed hos plantageejerne til at holde igen med hugst af småt træ, der ikke ved salg kan skaffe dækning for blot de direkte udgifter til skovning, og med udgifter til kultur- og vedligeholdelsesarbejder. Der synes at være en fare for, at mange ejere af mindre plantager simpelthen er fristet til at lade alt arbejde i plantagerne stille i bero til stor skade for skovdriften på længere sigt, og desværre synes der ikke i øjeblikket at være nogen lysning forude.

Med hensyn til læplantningsarbejdet er forholdet det, at landbrugets stigende økonomiske vanskeligheder ganske forståeligt medfører mindre aktivitet. Der er nok fortsat en vis forståelse for læplantningens betydning, og behovet er stort netop nu som følge af mange af de gamle læhegns forfald på grund af alder og sygdoms angreb.

En rationalisering af læplantningsarbejdet efter delvis nye principper, således som skitseret i et senere afsnit af beretningen, vil vise sig nødvendig, hvis en tilfredsstillende udvikling skal nås, men det vil næppe lykkes at få dette arbejde gennemført, medmindre man gør sig klart, at udgifterne i stigende grad må afholdes af offentlige bevillinger.

## STATSBEVILLINGERNE

Som støtte til de forskellige plantningsopgaver, som Hedeselskabet efter anmodning fra landbrugsministeriet beskæftiger sig med, har der i det forløbne år været stillet følgende beløb til rådighed:

1. Tilskud til forskellige læplantningsopgaver . . . .	2.890.000 kr.
2. Tilskud til anlæg af fredskovsplantager . . . . .	315.000 kr.
3. Tilskud til 2. kultur og forstlige forsøg . . . . .	22.000 kr.
4. Tilskud til delvis dækning af Hedeselskabets udgifter til administration af bevillingen til fredskovsplantager og småplantninger, 2 × 70.000 kr.	140.000 kr.
	<hr/>
	3.367.000 kr.
	<hr/>

De under pkt. 1 anførte 2,89 mill. kr. er en rammebevilling gældende for de læplantningsopgaver, som Hedeselskabet har påtaget sig at være behjælpelig med. Pengene bliver anvendt som tilskud til:

- a) planter udleveret gennem plantningsforeningerne og læplantningslaugene.
- b) lækonsulentens kontorudgifter m. m.
- c) vejledning angående hugst og kultur i læplantninger og mindre plantager samt planlægning af læplantningsopgaver og tilsyn med arbejdets udførelse.
- d) læplantningsopgaver — arbejds løn, maskinelt jordarbejde, forsøgs- og demonstrationsplantninger m. v.

Bevillingen til fremme af læplantningsarbejder har været fikseret til det nævnte beløb siden finansåret 1963/64. Af bevillingen skal lønningerne til det betydelige personale, der er beskæftiget med læplantningsarbejdet, dels i marken og dels på kontoret, afholdes, og da disse lønninger, i overensstemmelse med den almindelige udvikling i de senere år, er steget med meget betydelige beløb, vil det formentlig være indlysende, at der, som følge af stigende udgifter også i alle andre henseende, bliver stadig mindre beløb til rådighed for læplantningsarbejdets praktiske udførelse.

Man vil derfor i løbet af den allernærmeste fremtid komme til at stå over for valget mellem at indskrænke personalet og dermed nedsætte læplantningsaktiviteten eller at søge bevillingerne til de igangværende foranstaltninger forhøjet.



*Bævreasp på fredet, lyngklædt bakkeskrænt.  
Det kan forventes, at bævreasperen om nogle år helt vil have fortrængt lyngen.*

#### LÆ-, HEGNS- OG SMAAPLANTNINGER

Den samlede bevilling, der i 1966—67 som nævnt har været til rådighed til fremme af læplantningsarbejder, var ialt 2,89 mill. kr., samme beløb som de foregående finansår.

Bevillingen er anvendt på følgende måde:

Tilskud til indkøb af planter gennem plantningsforeningerne ..	229.516 kr.
Til rådighed til plantningsforeningerne til »særlige formål«, såsom administrationsudgifter, demonstrationsudgifter, rejser og lign. . . . .	30.657 »
Tilskud til planter udleveret gennem Hedeselskabets læplantningsarbejder (læplantningslaugene) . . . . .	323.910 »
Bidrag til opretholdelse af lækonsulentvirksomheden . . . . .	15.000 »
Lønninger m. v. til personalet ved Hedeselskabets læplantningsarbejder efter fradrag af refusioner . . . . .	1.100.000 »
Lønninger m. v. til personalet ved plantagedistrikterne efter fradrag af refusioner . . . . .	275.000 »
Udgifter til jordarbejde m. v. i læplantningslaugene efter fradrag af refusioner fra lodsejerne . . . . .	955.955 »
Det samlede forbrug udgør således . . . . .	2.930.038 kr.
Bevilling for 1966—67 . . . . .	2.890.000 »
Overskridelse i regnskabsåret 1966—67 . . . . .	40.038 kr.





*Underplantning med ædelgran i Give plantage efter 85-årig rødgran. Fot. 1967.*

De fra plantningsforeningerne samt landbo- og husmandsforeningerne indsendte regnskaber viser, at der er forbrugt ialt 3,5 mill. planter, nemlig 2,1 mill. nåletræer og 1,4 mill. løvtræer.

I læplantningslaugene er der, efter regnskaberne, i årets løb anvendt 4,4 mill. planter, nemlig 3,1 mill. nåletræer og 1,3 mill. løvtræer.

**Ialt er der således i årets løb til de gennem Hedeselskabet og plantningsforeningerne iværksatte læplantningsarbejder forbrugt 7,9 mill. planter, nemlig 5,2 mill. nåletræer og 2,7 mill. løvtræer, der er fordelt til 7768 modtagere, og som i indkøb har kostet ialt 1.795.391 kr.**

I finansåret 1965—66 blev der ialt til læplantningsformål uddelt 7,7 mill. planter til en samlet indkøbspris af 1.530.543 kr.

Uanset at der således synes at have været tale om et planteforbrug lidt større end i det nærmest foregående år, må man dog konstatere, at der er en tendens til fortsat stagnation i læplantningsaktiviteten. Vejret har i det forløbne år været gunstigt for arbejdet i marken, og man kunne måske derfor have ventet en større læplantningsindsats, men landbruget har under de for tiden rådende økonomiske forhold for erhvervet ikke kunnet afse midler til iværksættelse af ar-

bejder, der ikke var absolut nødvendige i øjeblikket, og dertil kommer, at man ikke har kunnet overkomme med egen arbejdskraft at udføre jordarbejde og plantning. Den manglende arbejdskraft er en medvirkende årsag til, at den del af læplantningsarbejdet, der hidtil er blevet organiseret gennem de gamle veltjente plantningsforeninger, synes at ville gå i stå, således at læplantningsarbejdet i stigende grad vil overgå til »Hedeselskabets læplantningsarbejder«, der på én gang stiller sagkyndig arbejdsledelse og arbejdskraft til rådighed.

Gennem »Hedeselskabets læplantningsarbejder« er der i det forløbne år etableret følgende læbælter:

Efter pløjning af planteriller med traktor . . . . .	904 km
Efter pløjning af planteriller med hestetrukne redskaber . .	105 km
Efter gravning ved håndkraft på kuperede arealer, hvor pløjning ikke har kunnet gennemføres . . . . .	30 km
Der er således ialt i det forløbne år etableret . . . . .	<u>1039 km</u>

læbælter, hvilket svarer til en *stigning på 24 %* i forhold til det foregående år.

Udover det egentlige læplantningsarbejde har Hedeselskabet medvirket til etablering af et betydeligt antal småplantninger, ialt 511 ha, idet der med traktor er udført pløjningsarbejde på 444 ha og med håndarbejde på 67 ha.

Det samlede planteforbrug har været 4.110.000 planter, og der er alt i alt udbetalt 1.098.400 kr. til arbejdsløn og traktorarbejde.

I lighed med de nærmest foregående år er der i forbindelse med læplantningsarbejdet i Midt- og Sydjylland forsøgsvis ryddet gamle udlevede nåletræhegn, i hovedsagen uden udgift for lodsejerne, og foretaget gentilplantning med forskellige løvtræer, som regel i flerrækkede læbælter.

Om disse forsøg, der er anlagt med en ret stor variation i træartsvalget for at opnå den størst mulige vækstsikkerhed og optimal lævirkning, er det endnu for tidligt at sige noget generelt, men erfaringerne indtil nu synes at vise, at faren for sygdomsangreb tilsyneladende er mindre end tidligere antaget.

Rydning og genplantning er navnlig foretaget i vindudsatte sandjordsområder, hvor faren for jordfygning er betydelig, og de pågældende lodsejere, der alle har lært at betragte læ som en ubetinget nødvendighed, har i de fleste tilfælde for at opnå et godt og hurtigt resultat fulgt forsøgene op med en hensigtsmæssig gødskning og kalkning.

I vinterperioden, hvor arbejdslederne og den disponible arbejdskraft ikke har kunnet beskæftiges med jordarbejde, har Hedeselskabet assisteret et meget betydeligt antal rekvirenter med studsning og nedklipping af hegn. Efterhånden som mangelen på arbejdskraft bliver mere og mere udtalt, er det simpelthen ikke muligt for jordbrugerne selv at overkomme det ret besværlige arbejde, som er forbundet med læbælternes hensigtsmæssige vedligeholdelse.

Som følge af denne udvikling er efterspørgslen efter Hedeselskabets maskinpark af klippemaskiner af forskellig art intensiveret så kraftigt, at en betydelig investering i nyt materiel har været nødvendig.

Hedeselskabet har af forskellige grunde, som der i øvrigt er gjort udførlig rede for i årsberetningen i fjor, fundet det nødvendigt at gennemføre visse ændringer i planlægningen og organiseringen af det fremtidige læplantningsarbejde.

*Landsudvalget for læplantning* har med lækonsulent *Frode Olesen*, Skanderborg, som teknisk leder beskæftiget sig med forskellige læplantningsproblemer.

De i 1965 påbegyndte undersøgelser over læets virkninger på det lokale vækstklime, som kort er omtalt i årsberetningen for sidste år,



*Skovfyr plantet i 1864—65 som datidens beskæftigelsesforanstaltning på strandarealer under Rugaard på Djursland.*

er efter planen videreført ved de 5 oprettede målestationer i Jylland. En beretning om forsøgsresultaterne er meddelt i såvel husmandsforeningernes som landboforeningernes planteavlsberetning for 1966, og undersøgelsen er i øvrigt nærmere omtalt i »Beretning om fællesforsøg«, hvor særligt interesserede kan studere forsøgenes detaljer.

På lækonsulentens initiativ har et særligt træartsudvalg beskæftiget sig med de enkelte træarters egnethed til læplantning under forskellige forhold, og det bør i denne forbindelse nævnes, at Statens forsøgsstationer på forskellig vis har bidraget til disse undersøgelser, der iøvrigt søges yderligere belyst ved udplantning af et stort antal træarter på et areal af Uur Hedebrug, som direktør A. W. Nielsen velvilligst og vederlagsfrit har stillet til rådighed for formålet.

#### TILSKUD TIL 2. KULTUR I FREDSKOVSPANTAGER

Atter i år har Hedeselskabet haft bevillingen på 22.000 kr. til rådighed til anlæg af 2. kultur i mindre plantager. Bevillingen er næsten anvendt fuldt ud. 65 små og »fattige« plantager har nydt godt af denne bevilling, d. v. s. at de i gennemsnit har fået ca. 337 kr. Beløbet til hver blev således ikke stort, men alligevel meget påskønnet.

#### FREDSKOVSPANTAGER OG STATENS TILSKUD

Ved udgangen af 1965 var der med Hedeselskabets medvirken anlagt fredskovspantager på ialt 105.186 ha med et tilplantet areal på 85.173 ha.

I årets løb er der ved oprettelse af nye fredskovspantager og udvidelse af ældre tilkommet 354 ha, og samtidig er fredskovspligten ophævet på 97 ha, således at nettotilgangen i det fredskovspligtige areal i årets løb har andraget 257 ha. Det samlede fredskovspligtige areal udgør herefter 105.443 ha.

I 1966 er der tilplantet 375 ha. Kulturudgiften i forbindelse hermed har andraget 570.163 kr., svarende til 1.520 kr. pr. ha, og der er ydet 259.420 kr. i statstilskud til tilplantningen. Endvidere er 53 ha ældre bjergfyrearealer blevet underplantet med en samlet bekostning på 79.987 kr., svarende til 1.515 kr. pr. ha, og staten har til disse arbejder givet et tilskud på 25.750 kr.

Lægges til de anførte tal udgiften til tinglysning og opmåling i forbindelse med oprettelse af fredskovspantager, en udgift der afholdes af statskassen, bliver forbruget af årets bevilling til fredskovspantager, som er på 315.000 kr., ialt 291.535 kr.

Forbruget har, på trods af de stadigt stigende kulturudgifter, været mindre end sidste år, hvilket i hvert fald til dels må tilskrives den korte plantesæson i foråret 1966. Endvidere har naturligvis det stop

Lægger De vægt på  
 at opnå den  
 økonomisk  
 fordelagtigste  
 produktion  
 - vælg da en  
 af de billige,  
 højprocentige  
 kvælstof-  
 gødninger  
*plus* \*



den rette type samgranuleret kali-superfosfat. Kombinér **flydende ammoniak, urea eller kalkammonsalpeter** med samgranuleret kali-superfosfat – så giver gødsningen Dem størst fordel:

**Kvælstoffet** kan da tilføres individuelt efter hver afgrødes behov... de koncentrerede gødninger sparer arbejdskraft ... og er billigst i fragt...

**Kali-superfosfatet** kan udbringes rettidigt og så snart det er bejligt... giver valget mellem almindelig 1:2, mere kalirig 1:1 og den koncentrerede form... tilfører planterne tilstrækkeligt med svovl... fås med eller uden specialstoffer.

Bestil allerede NU og hav Deres kali-superfosfat parat på dagen! Der er rentefri kredit til 1. juni.

\* *plusset* er:

**samgranuleret kali-superfosfat**

**GØDNINGSKOMPAGNIET**

Parat til et godt køb, takket være

# OPSPARINGSLÅN

Indsætter De et fast  beløb hver måned (mindst 50 kr.) til højeste rente, kan De efter 12 måneder låne lige så meget, som De har sparet op  og efter 24 måneder det dobbelte 

- kom ind og tal opsparingslån med  
**HANDELSBANKEN**  
- også ungdommens bank



## Rødkjærsgro Cementvarefabrik v. J. T. Birk

Telefon Rødkjærsgro (076 - 5 91 11) 14

FORLANG TILBUD

Fører kun  $\Delta$  mærkede varer

Alle arter betonvarer til afvanding og kloak føres på lager



## Elementbroer - Jernbetonspunplanker

Specielle emner efter opgave

Alt i betonvarer efter D. S. 400

Ringkøbing Cementvarefabrik - Telf. (073) 2 16 00

Videbæk Cementvarefabrik - Telf. 214

N. SKYTTE

A/s Skive

**Markfrøkontor**

Grundlagt

1896

Telefon Skive (075 1) 94

FRØAVL

FRØHANDEL



# JORDBRUGSKALK

fra vore værker i

**Faxe . Holtug . Hadsund . Svenstrup J.**

AKTIESELSKABET

## FAXE KALKBRUD

Jordbrugskalkafdelingen

Frederiksholms Kanal 16

København K

Telefon Minerva 75 00



*Rester af tidligere bønderskove mellem Viborg og Kjellerup.*

i tilgangen af nye fredskovsplantager, som Hedeselskabet på grund af bevillingens utilstrækkelighed så sig nødsaget til at indføre i 1965, haft en begrænsende virkning på forbruget.

*Hedeselskabet har derfor fundet det forsvarligt og rimeligt indtil videre igen at åbne adgang for anmeldelse af nye plantagearealer.*

Det er dog ganske klart, at den usikkerhed, som rekvirenterne efter de senere års praksis må føle med hensyn til muligheden for at opnå statstilskud til plantageanlæg, virker i høj grad dæmpende på lysten til at anmelde nye plantagearealer, selv om man på baggrund af de af landbrugsministeriet godkendte regler må være berettiget til at vente, at tilskud under alle omstændigheder vil blive udbetalt til samtlige godkendte og tilplantede arealer.

Hedeselskabet bør måske overveje, om der er mulighed for, i forbindelse med ansøgningen om en finanslovbevilling til formålet, at opstille et nøjagtigt budget for det enkelte års tilskudsbehov, dels for at sikre sig at den faste bevilling kan udnyttes i fuldt omfang, og dels for at give de bevilgende myndigheder en mere konkret indstilling at tage hensyn til. En sådan løsning vil dog medføre ulemper for plantageejerne, der formentlig tidligst vil kunne få eventuelt tilskud udbetalt 2 år efter arbejdets udførelse.

En anden mulighed vil være, at Hedeselskabet anmodede om en rammebevilling over en kortere årrække, således at et eventuelt overskud et år kunne overføres til et kommende år, hvor tilskudsbehovet eventuelt er større.

Det er imidlertid ganske klart, at den nuværende bevilling på 315.000 kr. kun med en stærkt aftagende interesse for plantageanlæg vil kunne dække behovet. Den gennemsnitlige kulturudgift pr. ha er i de senere år steget med 7—8 % om året, og der er ingen tegn på en ændring af denne udvikling. Anser myndighederne det derfor fremdeles som en samfundsgavnlig foranstaltning, f. eks. i forbindelse med den aktuelle strukturændring i landbruget, at plante skov på visse arealer, vil det være nødvendigt i takt med omkostningsstigningen at forhøje den til rådighed værende bevilling.

#### Lidt hugststatistik

Fra Hedeselskabets regnskab for 1965/66, altså for året forud for det nu afsluttede regnskabsår, meddeles nedenstående en oversigt over den samlede hugst samt over hugstens fordeling til effekter af forskellig art.

Hedeselskabets *egne* plantager omfattede pr. 31. marts 1966 et bevokset areal på 9.962 ha.

Den samlede hugst i disse plantager androg ialt 32.139 m<sup>3</sup> eller ca. 3,2 m<sup>3</sup> pr. ha bevokset areal svarende stort set til den planmæssige hugst.

Den samlede hugst i de private detailedede plantager, hvis regnskab passerer Hedeselskabets bogholderi, d. v. s. langt den største del af de plantager Hedeselskabet administrerer, androg i 1965/66: 85.122 m<sup>3</sup>, svarende til en hugst på ca. 2 m<sup>3</sup> pr. ha bevokset areal.

#### PRISER OG AFSÆTNING

Efterspørgslen efter dansk tømmer har i begyndelsen af det forløbne regnskabsår været ret tilfredsstillende. Henimod årets slutning sporedes der imidlertid en aftagende købelyst, dels vel på grund af stigende økonomiske vanskeligheder indenfor træindustrien, og dels fordi man, på baggrund af de ret betydelige prisfald på svensk tømmer ved efterårets auktioner (op til 10 sv. kr. pr. m<sup>3</sup>), imødeså nye prisforhandlinger på hjemmemarkedet.

Kort ind i det nye år henvendte Træindustriens Fællesrepræsentation sig til Dansk Skovforenings Handelsudvalg, og man enedes om at tage de vejledende priser op til revision, samtidig med at man fra træindustriens side ønskede gennemført en ændring i sorteringsbestemmelserne og en stramning af kvalitetskravene for tømmer.

Ved de derpå følgende prisforhandlinger så man sig fra skovenes side nødsaget til, under indtryk af de vigende priser på verdensmarkedet og faren for, at det billige svenske træ skulle vinde stadig større indpas på det danske marked (svensk træ dækker i dag ca. 1/3 af det danske træforbrug), at acceptere et prisfald på gennemsnitlig 7 kr.



pr. m<sup>3</sup>, idet man dog samtidig opnåede, at det af savværkerne stillede krav om en stramning af kvalitets- og sorteringsbestemmelserne blev lempet på væsentlige punkter.

Prisfaldet kom især til at ramme de mindste og de største tømmerdimensioner.

**Stormfaldet.** Den 23. februar 1967 hjemsøgte dansk skovbrug af den hidtil største stormfaldskatastrofe herhjemme inden for de sidste hundrede år, idet der på få timer væltede op imod 600.000 m<sup>3</sup> nåletræ og godt 100.000 m<sup>3</sup> løvtræ, hovedsagelig gammel bøg.

Oparbejdningen og den senere afsætning af disse store træmængder vil naturligvis skabe mange problemer. Man må håbe, at der vil vise sig en sådan solidaritet inden for skovbrugets egen kreds, at man i de ikke stormfaldsramte egne, i den udstrækning det er økonomisk gennemførligt, holder igen på den normale hugst, således at de vanskeligt stillede skove med de store stormfald kan få realiseret de store mængder træ til en acceptabel pris og så hurtigt som det er muligt.

*Statsskovbruget*, hvis plantager og skove i Sønderjylland hærgedes stærkt af stormen, har med øjeblikkelig virkning indstillet tømmerhugsten på de ikke stormfaldsramte distrikter, og man har nu gennemført omfattende foranstaltninger for at få det stormfældede træ opmagasineret uden fare for insekt- og svampeangreb, således at man ved en regulering af udbuddet bliver i stand til at afbøde stormfaldets virkninger.

For at lette afsætningen af det stormfældede træ søger *Dansk Skovforening* nu at centralisere salget i håb om derved at kunne dirigere træ fra stormfaldsområderne til savværker i andre egne af landet med ledig skærekapacitet.

De skattemæssige ulemper, som stormfaldet kunne tænkes at ville påføre mange skovejere, har Dansk Skovforening søgt at imødegå ved at rette henvendelse til ligningsdirektoratet med forslag til nærmere præciserede skattelemper for så vidt vedrører den del af indtægten, der hidrører fra salg af stormvæltet træ, udover den normale planmæssige hugst.

Kassetræmarkedet har, navnlig henimod hugstsæsonens slutning, været præget af afsætningsvanskeligheder, idet fiskeriet gennem 2—3 måneder har ligget næsten stille på grund af stadige storme, og forbruget af fiskekasser har derfor været stærkt dalende. For om muligt at skaffe afsætning for en del af den indenlandske overproduktion af kassetræ, lægter og stager, har Dansk Skovforening bestræbelser i gang for at søge afsætning for disse effekter på det udenlandske marked.

Priserne på kassetræ er faldet noget sidst i regnskabsåret, noget påvirket af det store udbud, der er en direkte følge af stormfaldet den 23. februar.

Spånplademarkedet har i det forløbne år været præget af den store overproduktion af spånplader i hele Europa, og den prismæssige konkurrence med de udenlandske plader har skabt stigende økonomiske vanskeligheder for den hjemlandske spånpladeindustri. — Dette har bl. a. resulteret i, at danske spånpladefabrikers kapacitet for øjeblikket ikke udnyttes fuldt ud.

På flere af de igangværende spånpladeindustrier finder der en vis lagerophobning af færdige plader sted, og da fabrikkerne desuden ligger med ret betydelige råtrælagre, har man desværre set sig nødsaget til at nedskære råtræleverancerne fra skove og plantager.

Alt i alt må man konstatere, at situationen for spånpladeindustrien efter særdeles gunstige år for såvel produktion som afsætning nu tegner sig mindre lys.

Som et skridt på vejen til stabilisering af markedet har de skandinaviske spånpladefabrikker i det forløbne år indgået en aftale om, at man ved indbyrdes handel mellem de skandinaviske lande skal overholde importlandenes hjemmemarkedspriser.

Senere er der yderligere opnået en aftale om maksimale eksportkvota mellem de skandinaviske lande indbyrdes.

Hvis man ville udnytte kapaciteten fuldt ud for de eksisterende spånpladefabrikker incl. en ny fabrik, der forventes igangsat i indeværende år i Holsted, ville den samlede produktion + importen, der formentlig andrager ca. 50.000 m<sup>3</sup> færdige plader, langt overskride det samlede indenlandske forbrug.

Man håber, at dette forbrug kan sættes i vejret, men det synes ret klart, at det ikke vil være muligt i den nærmest kommende tid at udnytte produktionskapaciteten hundrede procent.

Situationen på nåletræsmarkedet tegner sig således i øjeblikket alt andet end lys. Man må nu håbe, at de bestræbelser, der er i gang fra organisationernes side for at lempe stormfaldets følger og for at søge afsætning for den hjemlige overproduktion, må lykkes, og man må også håbe, at de økonomiske vanskeligheder, store dele af træindustrien for øjeblikket kæmper med, kun er af kortere varighed.

#### ALMENHEDENS ADGANG TIL SKOVE OG PLANTAGER

Det har gentagne gange under den aktuelle debat om befolkningens behov for grønne områder og udflugtsmål været fremført, at man snart er nået til det punkt, hvor befolkningens friluftaktivitet ikke længere kan holdes inden for de offentligt ejede arealer, men at også visse privatejede arealer — og her tænkes vel navnlig på de private skove — nødvendigvis må åbnes for almenheden.

Ser vi specielt på spørgsmålet om publikums adgang til skove, er der grund til at nævne, at det i lov om mark- og vejfred (lov nr. 107 af 31/3 1953) er bestemt, at man ikke må færdes på anden mands grund og dermed heller ikke i anden mands skov, medmindre det sker med ejerens tilladelse, og at der i naturfredningslovens § 24 er fastsat regler for almenhedens adgang til at færdes til fods i de staten, kommuner, kirker, præsteembeder og offentlige stiftelser tilhørende skove og plantager.

Mark- og vejfredsloven blev revideret så sent som i 1953, men man fandt ikke dengang anledning til at indføje særlige bestemmelser om almenhedens adgang til private skove, bl. a. fordi det var almindelig bekendt, at den overvejende del af de private skovejere hidtil havde holdt deres skove åbne for det skovbesøgende publikum. — Der er naturligvis først og fremmest tale om de større skovejendom-



*Kæmpehøj med egekrat i midtjysk plantage.*

me, hvorimod de mindre skove og plantager ikke har større betydning i denne forbindelse, fordi de meget ofte har en isoleret beliggenhed som en del af en landbrugsejendom, over hvilken almenheden ikke har færdselsret.

Frygten for, at befolkningen på længere sigt skal miste potentielle rekreative områder, har nu givet sig udslag i, at man ved den igangværende revision af naturfredningsloven har foreslået lovens § 24 ændret som følger:

»Fredskove, hvortil der fører offentlig vej eller sti, eller hvortil der iøvrigt er adgang på lovlig måde, er åbne for almenheden for færdsel til fods samt for kortvarige ophold.«

Tilladelsen til at færdes i skovene tænkes indskrænket til at gælde mellem solopgang og solnedgang, ligesom adgang helt kan forbydes på dage, hvor der afholdes jagt.

En sådan ændring af naturfredningsloven har man fra skovbrugets side fundet helt overflødig og derfor uheldig, idet det ikke kan være rimeligt ved lovpåbud at gennemtvinge en ordning, der i vid udstrækning allerede praktiseres ad frivillighedens vej.

De nævnte rådighedsindskrænkninger kan vel ikke gennemføres over for bestående privatejede fredskove uden kompensation.

Over for nyoprettede plantager kan sådanne betingelser tilkobles tilsagn om offentlig støtte, men denne må da sikkert øges, såfremt

man ønsker den hidtidige udvikling fortsat. Fredskovspligten er i forvejen en følelig byrde for mange plantager.

Naturligvis vil et øget publikumspres skabe problemer for skove og plantager, ikke mindst fordi skovbruget i stadig højere grad må tage hensyn til sekundære indtægtskilder såsom pyntegrønt, juletræer og jagt, der, efterhånden som de økonomiske vilkår for den egentlige skovdrift bliver ringere, får øget vægt, men problemerne er ikke værre, end at de kan løses, såfremt man holder muligheden åben for, at den enkelte skovejer i givet fald kan lukke visse skove eller dele deraf for at hindre tyveri af juletræer og pyntegrønt eller for at sætte en stopper for krybskytteri på særlig vildtrige terræner. For ejerne af hedeplantager er det vigtigt i brandfarlige perioder at kunne lukke skoven for at publikumsadgang.

En ved lov gennemført åbning af de private skove kan meget vel tænkes at føre til en forringelse af skovenes økonomi, fordi man som følge af almenhedens adgang bliver tvunget til en mindre intensiv udnyttelse af produktionsapparatet, og man må måske derfor vente, at en sådan lovbestemmelse vil medføre en mindre velvillig indstilling fra skovejerens side, end man hidtil har kunnet regne med.

Som allerede nævnt vil de mindre fredskove og fredskovsplantager ikke have almen rekreativ betydning, bl. a. fordi de ligger langt fra alfarvej.

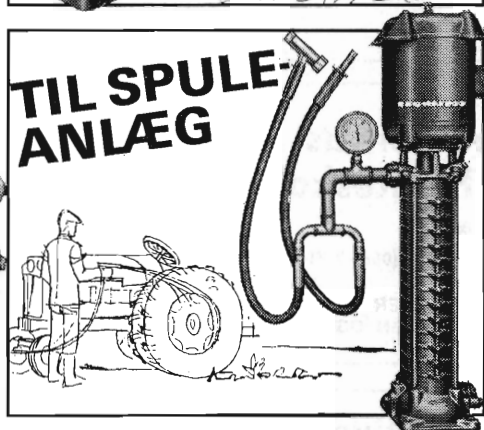
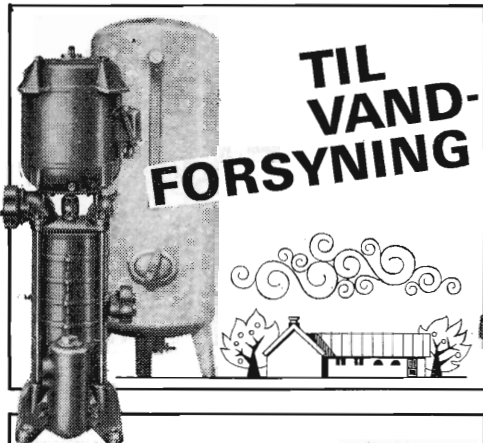
Spørgsmålet er imidlertid, om ikke disse ejendomme kunne få øget værdi for deres ejere og for samfundet, hvis man fra myndighedernes side i større udstrækning dispenserede fra skovlovens § 6 om bebyggelse i fredskov og dermed imødekom mange ejeres ønske om at kunne overnatte i deres skov og bo der i ferier og weekends, således at de fik en mulighed for at kombinere rekreation med en personlig arbejdsindsats til gavn for en smuk og tilfredsstillende skovtilstand.

#### ARBEJDS- OG BESKÆFTIGELSESFORHOLD

Det nu afsluttede regnskabsår startede i overensstemmelse med vedtagelse i mæglingsforslaget af 27. marts 1965 med en ret kraftig forhøjelse af timelønnen for mandlige og kvindelige arbejdere på henholdsvis 40 og 36 øre. Denne lønstigning skyldtes bl. a. at den ugentlige arbejdstid fra 1. april blev nedsat med 1 time ugentlig. — Akkordsatserne blev ikke berørt på dette tidspunkt.

Ifølge lov af 26. maj 1965 blev det bestemt, at sygelønsbidragene pr. 1. april 1966 skulle forhøjes med ialt 1,5 øre pr. time, således at arbejderne herefter ydede et bidrag på 3 øre pr. time og arbejdsgiveren 6 øre. Fra samme dato forhøjedes Dagpengefondens understøttelse.

# GRUNDFOSS de rigtige pumper



Der findes GRUNDFOSS-pumper til mange andre formål, bl. a. anvendes GRUNDFOSS-pumper i træimpregneringsanlæg. Prospekter over de forskellige pumpetyper tilsender vi Dem gerne.

## GRUNDFOSS

BJERRINGBRO PUMPEFABRIK A/S  
TELEFON BJERRINGBRO (076) 81400 TELEX 4404  
AFDELING I KØBENHAVN: VALLENSBÆKVEJ 30-32  
BRØNDBYVESTER PR. GLOSTRUP TLF. (01) 96 40 22



DREJER DET SIG  
OM

# PENGE

— tal med



## ANDELSBANKEN

HOVEDKONTOR: AXELBORG . KØBENHAVN V.

215 AFDELINGER OG KONTORER OVER HELE LANDET

### Hulkjærhus Planteskole

Rødkjærsbro

Telefon Ans (068 - 7 91 11) 25

PLANTER TIL SKOV  
LÆHEGN OG HAVE

### Hammerum Herreds Spare- og Laanekasse

Tlf. Herning (07) 12 37 33 (fl. lin.)

Kontortid:  
Mandag-Fredag 10-16  
Fredag tillige 18-19.30

### HUSK

at melde flytning

til postvæsenet

### Sydvestjydske Teglværkers Salgskontor

ØLGOD

Tlf. (052 - 4 62 11) 58 og 458



### „LYNGBY“ GRAVESKOVL

Nr. 1 K 255 × 345 mm

Nr. 2 K 240 × 330 mm



Det rette værktøj -

- gør arbejdet let!

D. S. I. skovle er fremstillet af fineste stål  
og forsynet med fint slebne skafter af prima  
asketræ.

**DANSK STAAL INDUSTRI A/S af 1933**

Kongens Lyngby - Telefon 87 04 10

Sommerens lønregulerende pristal medførte, at timelønnen pr. 1. september 1966 forhøjedes med 15 øre for mænd og kvinder, og at alle akkordsatser steg med 3 0/0.

**INDTÆGTS- OG UDGIFTSFORDELINGEN  
I HEDESELSKABETS EGNE PLANTAGER**

Bruttoindtægten i Hedeselskabets egne plantager udgjorde i regnskabsåret 1966/67: 3.380.004 kr.

Den procentiske fordeling samt indtægten i kr. pr. ha bevokset areal, fordelt til hovedkontiene, har i de sidste tre regnskabsår været følgende:

	1964/65		1965/66		1966/67	
	pct.	kr./ha bev. areal	pct.	kr./ha bev. areal	pct.	kr./ha bev. areal
Salg af træeffekter incl. pyntegrønt og juletræer	98	266	92	274	94	318
Ændring i lagerbeholdning	÷ 4	÷ 10	3	8	0	0
Boligfradrag, fradrag for tjenestejord, udleje... ..	2	5	1	4	2	6
Indtægter v. bivirksomhed (jagtleje m. v.) . . . . .	4	10	4	13	4	13
Diverse andre indtægter..	0	1	0	1	0	2
Ialt indtægter . . . . .	100	272	100	300	100	339

Salget i 1966/67 har fordelt sig på følgende måde:

Salg af gavntræ . . . . .	2.678.440 kr.
Salg af brænde . . . . .	182.154 kr.
Salg af juletræer . . . . .	155.586 kr.
Salg af pyntegrønt . . . . .	154.355 kr.

Den samlede udgift for Hedeselskabets egne plantager beløb sig i regnskabsåret 1966/67 til: 2.930.742 kr.

Indtægterne i 1966/67 er, selv om differencen mellem beholdningsværdien ved årets slutning og årets begyndelse er betydelig mindre end året forud, steget med 39 kr. pr. ha svarende til 399.226 kr. i forhold til 1965/66.



*Adskillige steder i Give plantage myldrer selvsåningerne op. Afdelingen er under spredte overstandere af skovfyr fornyet med ædelgran.*

Indtægtsstigningen hidrører dels fra, at man i det forløbne år i visse af Hedeselskabets plantager har hugget mere end driftsplanen udviser for at nedbringe et gennem nogle år opsamlet overskud af hugstmoden masse, og dels fra en samlet *jagtlejeforhøjelse* på ca. 38.000 kr.

På udgiftssiden er der i 1966/67 i forhold til 1965/66 sket en stigning i skovningsudgiften på 205.507 kr., hvoraf ca. halvdelen hidrører fra årets lønstigninger.

*Administrationsudgiften* er steget med 124.064 kr. i forhold til 1965/66, hvilket dels skyldes den større omsætning i 1966/67 og dels en refusionsforhøjelse pr. 1/4 1966 på 5 % på arbejdslønnen, således at den andel i de fælles administrationsomkostninger, Hedeselskabets egne plantager nu belastes med til dækning af lønninger m. v. til det forstlige personale, beregnes som 15 % af den udbetalte arbejds løn + 5 % af salget + 10 kr. pr. ha bevokset areal.

*Udgiften til skatter* er som følge af 13. alm. vurdering steget med 64.706 kr. svarende til en procentstigning på 67 %.

*Kulturudgiften* er i forhold til sidste år steget med 57.365 kr., og stigningen rummer foruden almindelig lønstigning også udgifter til et større kulturareal end sidste år.



### BRUNKULLEJERNES BEPLANTNING

I det forløbne år indstillede et par af de tilbageværende brunkulsproducenter brydningen, og der optages nu praktisk taget kun kul i nogle få lejer i Søby-området, men her til gengæld efter vore forhold i meget stor stil.

Enkelte af de tidligere producenter står i nærmeste fremtid over for at kunne færdigmelde de tilplantningspligtige arealer, men der er kun tale om mindre isolerede arealer, og der resterer endnu et meget stort tilplantningsarbejde.

Plantningsaktiviteten er imidlertid livlig. Der plantes af producenter og lodsejere (private såvel som institutioner), ligesom Hedeselskabet på entreprenørbasis fortsat påtager sig tilplantningsopgaver her. Der finder tilplantning sted på såvel tilplantningspligtige arealer som på arealer, der er omgravet inden brunkulslovens ikrafttræden.

I det forløbne år er der af Hedeselskabet for privat regning i omgravede brunkulslejer udført plantning af omkring 100.000 planter svarende til ca. 30 ha. Hertil kommer rejsning af risgærder, som mange steder er en nødvendig forudsætning for at få nyplantningerne beskyttede mod sandflugt.

Der anvendes såvel løvtræ som nåletræ med overvægt af løvtræ i randplantningerne.

Fra forskellig side er der i den senere tid rejst kritik mod den tilstand, i hvilken store områder i forskellige egne af landet efterlades efter afsluttet grusgravning. — Det kan ikke nægtes, at disse forladte grusgrave, der vel sammenlagt dækker større arealer end brunkulsgravene, i meget høj grad skæmmer landskabsbilledet.

Måske kunne der være grund til, inden yderligere skader sker, at overveje rimeligheden af gennemførelse af lovbestemmelser til sikring af disse arealers fornuftige tilpasning til landskabsbilledet.

### SKOVFRØVIRKSOMHEDEN

Som det har været tilfældet i en årrække, var frøhøsten i de danske skove igen i 1966/67 af meget ringe omfang.

Der har været en lille høst af ædelgran, nordmannsgran, *Abies nobilis*, japansk lærk, contortafyr, bjergfyr, ær, birk, el og eg med mulighed for spredt indsamling af disse arter. Hos andre arter som rødgran, sitkagran, douglasgran og bøg har der overhovedet ingen frøsætning været.

I udlandet har der flere steder været en ret god høst. Det gælder først og fremmest for det vestlige Nordamerika, hvorfra der er importeret *Abies grandis*, *Abies concolor*, *Abies nobilis*, *Abies magnifica*, sitkagran, douglasgran og contortafyr.

Fra Kaukasus er indkøbt frø af nordmannsgran. Leverancerne er dog på grund af svigtende høst nedskåret betydeligt i forhold til de afgivne bestillinger.

Fra Rumænien er importeret ædelgran i ønsket omfang, og af andre nåletræarter er indkøbt frø af *Abies veitchii*, *Picea omorika*, *Pinus peuce*, *Pinus strobus* m. fl.



*På bakkerne i afdeling 7 i den nordøstlige del af Give plantage står en værdifuld nåletræsbevoksning, næsten 100 år gammel. Den er målt til at rumme ca. 600 m<sup>3</sup> pr. hektar.*

For løvtræernes vedkommende gælder, at der er importeret vintereg fra Sydnorge, rødeg og stilkeg fra Holland samt i det omfang, der har været efterspørgsel, bøg fra Bulgarien.

Kvaliteten af det nye frø har gennemgående været god, omend noget varierende fra art til art.

Af en række træarter har man kunnet disponere over lagre fra tidligere års høst, og alt i alt har det været muligt at dække behovet for skovfrø næsten fuldt ud. Kun for arter som nordmannsgran og *Abies nobilis*, hvor der er en meget stærk — måske lidt overophedet — efterspørgsel, samt for enkelte andre mindre vigtige arter har det været nødvendigt at nedskære leverancerne noget i forhold til de modtagne bestillinger.

Det har ikke været muligt i den forløbne sæson i større stil at supplere de ret sparsomme lagerbeholdninger af frø. Disses omfang yder ikke større sikkerhed for frøforsyningen i de kommende år, og det er derfor med en vis forventning, at man imødeser resultater af den forholdsvis gode ansætning af blomsterknopper, der i øjeblikket ses hos en række træarter. Sæsonen 1967/68 vil næppe blive det helt store frøår. Bl. a. har lærkegruppen vist en meget stor procentdel hanblomster i forhold til hunblomster. ligesom vejrforholdene ikke har været ideelle for bestøvningen, men for de øvrige træarter skulle der være chance for høst af frø til nogle års forbrug.

#### SKOVTRÆFORÆDLINGEN

I foråret 1966 er foretaget små 5.000 podninger af træarterne rødgran, sitkagran, *Abies nobilis* og contortafyr. Tilslagsprocenterne har ligget lidt lavere



## ANVEND TØRVESTRØELSE VED DRÆNING ...

På jorder med fintsandet undergrund kan en tilsanding af drænrørene forebygges ved anbringelse af et lag trøvestrøelse (»hundekød«) omkring stødfugerne. Spørg Hedeselskabet.

Betonvarer og Iso-dæk  
Lecablokke og -mursten  
Mørtel, sten og grus

A/s MARIUS ØDUM

Randers . Telf. (064) 2 04 00

Betonvarer efter  
Ingeniørforeningens normer

Viborg Byes og  
Omegns Sparekasse

Telefon (076 1) 1400 (4 lin.)

Sct. Mathiasgade 68

Kontortid: Kl. 9-15  
Lørdag lukket  
Aftenspedition:  
Fredag kl. 18.30-20

Filialer:

Karup  
Flyvestationen Karup  
Mammen  
Løgstrup

SKOVPLANTER - LÆPLANTER - HAVEPLANTER

**SKÆRBÆK PLANTESKOLE**

Skærbæk . Telefon (047) 5 12 50\*

Tilsluttet Herkomstkontrollen med skovfrø og -planter  
Plantekatalog tilsendes gerne på forlangende

**Carlo Mortensensen**

BOGTRYK . OFFSET . KARTONNAGE

St. Sct. Mikkelsgade 21 . Viborg  
Telefon (076 1) 355



**BETONKLINKER**  
*til*  
**HULMURS- OG  
STALDISOLERING**



A/s FISKBÆK

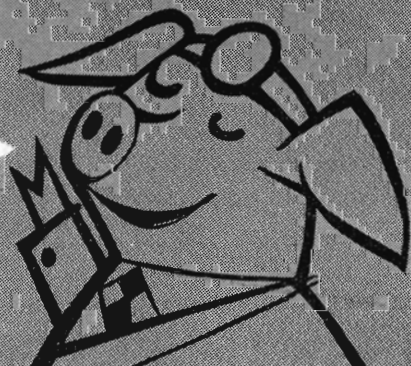
**BETONKLINKEFABRIK  
TELEFON HERBORG 12**

## BEDRE ØKONOMI

I dag er der en prisforskel på 43 kr. mellem en A 1 gris og en B-gris, hvilket i høj grad må anspore til at producere de kødfulde grise, som kunderne efterspørger.

**Et par gode råd:**

1. Anvend kun afkom efter avlsdyr med gode anlæg for køddannelse.
2. Svinene skal have tilstrækkelig protein i den rigtige sammensætning.
3. Følg normerne for moderat fodring og undgå overfodring.



Tal med konsulenten og besøg demonstrationsbrugene.

**EKSPORT-SVINESLAGTERIERNES SALGSFORENING**

end normalt, idet dette navnlig gælder for rødgran. For denne træart er udført podeforsøg med 5 forskellige podemetoder, og en af disse vil fremover blive benyttet i udvidet skala, idet det ser ud til, at den indebærer visse fordele.

Færdige podninger er udplantet i 3 frøhaver og desuden i ret stor udstrækning i klonsamlinger, idet der er leveret materiale ikke alene til egne klonsamlinger, men også til Arboretets skovtræforædling og Statsskovenes planteavlstation.

Som led i løbende programmer er udvalgt ca. 100 nye enkelttræer af rødgran og *Abies nobilis*.

Vedrørende frøhaveafkom er udført en serie kontrollerede krydsninger af polsk lærk  $\times$  japansk lærk for derigennem at få oplysning om værdien af denne hybrid.

Endvidere er på 3 lokaliteter udplantet forsøg med et meget stort materiale af enkelttræafkom af contortafyr omfattende afkom af ca. 100 forskellige træer. Overskudsplanter af dette materiale er udplantet efter særlig plan med henblik på senere frøhøst i de frembragte bevoksninger, der dækker ca. 15 ha.

På et enkelt areal er i et løvtræbælte udplantet et egeproveniensforsøg indeholdende 12 forskellige, hovedsagelig jyske provenienser af stilkeg og vintereg.

#### HEDESELSKABETS CENTRALPLANTESKOLE

Der blev efteråret 1966 udleveret 2,5 mill. planter, et unormalt lille tal. Heldigvis ser det ud til, at den usædvanlig lange forårssæson vil rette noget på det, idet der antagelig vil blive udsendt 6,5 mill. planter, altså 9 mill. ialt.

Året 1966 må betegnes som en god vækstsæson. Såvel såning som prikling lykkedes godt, og tilvæksten har været over middel. Septemberfrosten voldte kun ubetydelige skader, og vinteren har været gunstig for planterne, når undtages en ret betydningsløs svidning af sommerpriklede nåletræer. Vi har dog en for planterne meget farlig periode tilbage, idet nattefrosten i maj og juni kan skade de i år tidligt spirende frøbedsplanter, hvilket allerede da dette skrives kan konstateres.

Efterspørgslen har kunnet tilfredsstilles fuldt ud, når undtages normannsgren og *Abies nobilis*. Der har i de senere år været en stigende interesse for nåletræer til pyntegrønt, og intet tyder i øjeblikket på, at behovet vil blive dækket de første par år. Derimod synes der at være en svigtende interesse for rødgran til juletræsplantning, hvilket ganske naturligt forklares ved svigtende efterspørgsel, bl. a. til eksport.

Der er ved sæsonens slutning foråret 1967 endnu betragtelige mængder rødgran usolgte i planteskolerne, ellers kan der stort set ikke tales om overproduktion i år af skov- og læplanter.

På centralplanteskolens *spiringslaboratorium* er i årets løb udført 700 rutineanalyser af skovfrø for planteskoler, skovdistrikter og frøfirmaer. Der er foråret 1967 i tilslutning til eksisterende rum ind-

rettet et nyt kølerum med kubikindhold 90 m<sup>3</sup> til opbevaring af frø. Her er indsat ca. 9 tons eg, som skal benyttes til udsåning forår 1968, og frøets vandindhold og spiring kontrolleres regelmæssigt i laboratoriet.

I *planteskolen i Guldager* er det hensigten forsommeren 1967 at anskaffe et vandingsanlæg, fortrinsvis til frøbedskulturer. Både i afdelingen i Guldager og i Skodborg fungerer de nyerhvervede priklemaskiner upåklageligt. I begge afdelinger påtænkes opført hensigtsmæssige pakkelader, mens man på Tvilum Skovgaard overvejer opførelse af et kølerum til opbevaring af planter fra november til juni.

#### Centralplanteskolen jubilerer i år

Det er i år 25 år siden, Hedeselskabets centralplanteskole blev oprettet. Virksomheden gennem de 25 år vil blive nærmere omtalt i et senere nummer af Hedeselskabets Tidsskrift.

#### AREALKØB OG -SALG

Som en arrondering af den Hedeselskabets tilhørende *Gatten plantage* har man i det forløbne år købt ejendommen Skovbakke plantage på 25,7 ha. Plantagen er fuldt tilplantet. Hovedparten af bevoksningerne ligger i aldersklassen 30—39 år, og boniteten er omkring 4. Da plantagen geografisk hører naturligt sammen med *Gatten plantage*, betegner erhvervelsen en værdifuld udvidelse af Hedeselskabets ejendom.

Årets arealafståelse består i salget af et arbejderhus i *C. E. Flensborg plantage*.

Endvidere har man solgt en ubevokset moseparcel i *Grindsted plantage* på 0,8 ha.

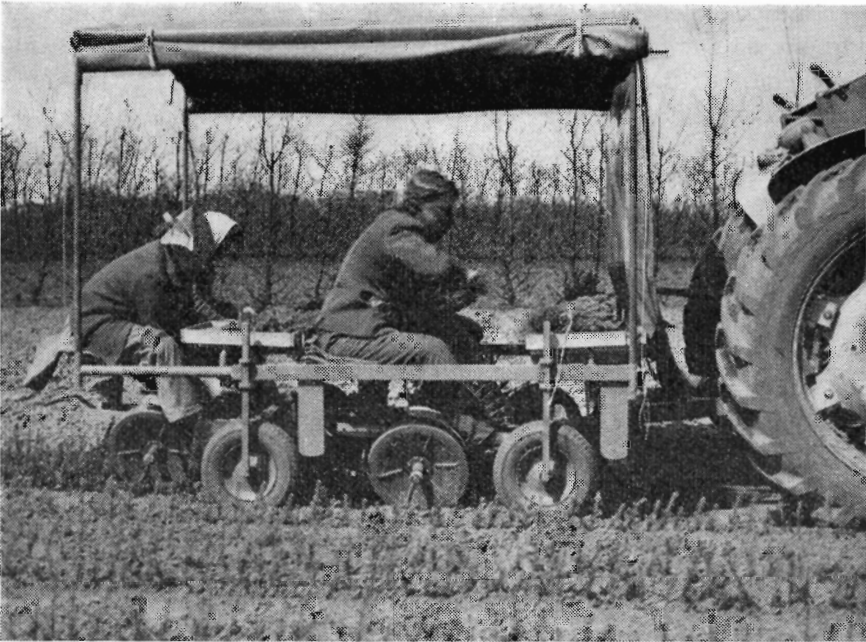
#### PLANTNINGSADFDELINGENS BYGNINGER

Hedeselskabets distriktskontor for bygningsvirksomhed har i det forløbne år for plantningsafdelingen projekteret og udført i Hedeselskabets egne plantager 10 arbejder med en samlet udgift på 92.687 kr., 10 arbejder er under udførelse med en samlet overslagssum på 357.757 kr.

Af arbejder i private plantager er der i årets løb fuldført 2 arbejder med en samlet udgift på 5.810 kr., og 1 arbejde er under udførelse med en overslagssum på 10.800 kr.

#### HEDESELSKABETS PLANTAGEREGULERING

Der er i 1966/67 udført kort- og planlægningsarbejder på ialt 4.851 ha, der, bortset fra Hedeselskabets egen plantage Ratzeburg på



*Priklemaskine i brug i en af Hedeselskabets planteskoler.*

60 ha, omfatter private plantager. På 1.793 ha af det samlede planlagte areal var der tale om planrevisioner, mens det øvrige areal var 1. gangs planlægning.

Der har desuden i sædvanligt omfang været ydet bistand ved driftsbogføringer og vurderinger, ligesom afdelingen har ydet den fornødne medhjælp til anlæg af de nye gødningsforsøg.

Februarstormen berørte kun i mindre udstrækning årets planlægningsareal. Stormfaldet skete på et tidspunkt, hvor det endnu var muligt at tage hensyn til det skete stormfald ved udarbejdelsen af foryngelsesplaner og kulturbudgetter for den kommende 10-årige planperiode.

Vedrørende det kommende år bemærkes, at de allerede nu indgåede bestillinger på kort- og planlægningsarbejder gør det sandsynligt, at arbejdsopgaverne i 1967/68 vil blive af samme omfang som i det forløbne år.

#### **GØDNINGSFORSØG I PLANTAGERNE**

I løbet af efteråret og foråret er der anlagt en række nye forsøg.

I Fromsejer plantage er i samarbejde med Statens forstlige Forsøgsvæsen anlagt et 6-leddet NP forsøg i 3 blokke i mellemaldrende rødgran på adskilte lokaliteter. Forsøget er af samme type som det, der i 1966 blev anlagt i Birkebæk-Harreskov plantager.

Endvidere er der anlagt 7 3-leddede NP forsøg i yngre, mellemaldrende og gammel hedegran i følgende plantager: Bjøvlund, Stilde, Staushede, Sdr. Omme, Grane, Den Jenssen-Buchske og C. E. Flensborg. Denne forsøgsserie agtes næste år udvidet med yderligere 10—15 forsøg i andre plantageområder.

Desuden er der i kulturer anlagt en række forsøg med relation til mere specielle problemer. Den udprægede P-mangel, der er konstateret i Dejbjerg plantage, søges nu afhjulpet. For at få klarhed over de nødvendige gødningsmængder er der lavet 2 doseringsforsøg, dels ved udstrøning før dybde-pløjning, dels ved overfladegødskning efter tilplantning. Endvidere er der lavet et sammenlignende forsøg med P nedpløjet og P givet på overfladen.

Pyntegrøntindtægterne spiller en stadig større rolle for skovene og plantagerne. I de sidste år har der imidlertid i nobiliskulturerne på mange lokaliteter kunnet iagttages gulfarvning af nålene. Kalamitetten, der gør pyntegrøntet usælgeligt, skyldes sandsynligvis næringsmangel, og nåleanalyser tyder på, at det drejer sig om magnesium og kali. For at undersøge dette nærmere, er der i Linæa Vesterskov anlagt et 8-leddet NKMg-forsøg i 2 blokke i en 10—15 årig nobiliskultur. I tilknytning hertil er anlagt et forsøg, hvor P indgår sammen med de 3 forannævnte næringsstoffer.

I løbet af foråret vil der blive anlagt 2 P-forsøg med særlig henblik på at se virkningen på hjælpetræerne lærk og rødæl i 2. kultur.

Den forannævnte P-mangel i Dejbjergområdet, der er klart demonstreret i *E. Oksbjergs* og *G. West-Nielsens* forsøg med jordbearbejdning og gødskning (Hedeselskabets Funktionærblad nr. 57 1961) har givet anledning til gødskning af foreløbig ca. 35 ha.

Gødningen blev udbragt fra flyvemaskine i oktober 1966, og for at billiggøre spredningen anvendtes Triple-superfosfat i en dose på 350 kg pr. ha svarende til ca. 1.000 kg superfosfat pr. ha.

*Fly-spredningen* viste sig nem og effektiv, idet ca. 12 t blev udbragt på  $3\frac{1}{2}$ —4 timer. Det var ikke nødvendigt at bygge speciel landingsbane, idet en allerede udbygget hedevej viste sig særdeles anvendelig.

Som bekendt gennemføres de igangværende forsøg ved hjælp af bevillinger fra *Det danske Gødningskompagni*, *Dansk Andels Gødningsforretning* og *Norsk Hydro*. — Det vil forhåbentlig inden for en overskuelig fremtid være muligt at nå frem til resultater, der kan give fornødne oplysninger om gødskningens effekt og rentabilitet i nåletræbevoksninger af forskellig art og alder.

#### KLIMA- OG VÆKSTFORHOLD

Klimaet var i årets første halvdel nærmest kontinentalt med relativ store temperaturudsving. Senvinteren varede til marts med endnu en kuldeperiode i





*Et stormfaldshul fra 1952 i den nordøstlige del af Give plantage er nu lukket igen med lærk.*

midten af april, derefter fulgte en meget varm periode. På udsatte steder konstateredes nattefrost, men skaderne var minimale. I sidste halvdel af året var temperaturen nær normalen, medens temperaturen i den nu afsluttede vinter har ligget betydeligt over normalen.

I lighed med de foregående år var året rent nedbørmæssigt et godt år. Såvel plantesæsonen som hele vækstperioden var begunstiget af en stor nedbørmængde, Sæsonen var særdeles gunstig for vore hovedtræarter.

**Stormen i februar 1967.** I 1966 var vi ikke udsat for stormskader af nævneværdig betydning, men den 23. februar 1967 gik en usædvanlig hård storm hen over landet. Stormen begyndte om eftermiddagen fra sydlig retning, drejede derefter mod vest, og den havde en styrke af op til orkanagtig karakter.

Stormskaderne skete næsten kun syd for en linie Nymindegab-Vejle-Køge, og værst ramt blev Sønderjylland, Sydfyn, Langeland, Lolland-Falster og dele af Sydsjælland. Vindretningen fra syd og den opblødte bund fra den forudgående regnfulde og milde periode var især medvirkende til stormfaldets katastrofale omfang.

Indberetningerne fra landets skovdistrikter tyder på, at der er væltet ca. 600.000 m<sup>3</sup> nåletræ og godt 100.000 m<sup>3</sup> løvtræ. Det svarer omtrent til et helt års normal tømmerhugst af nåletræ\*).

Af skovbrugets skadedyr har de mest fremtrædende angreb i 1966 været »ananasgaller« (Chermes (Sacchiphantes.) abietis) på rødgran, rød fyrrehveps

\*) Der kan senere forventes en endelig opgørelse.

(Neodiprion sertifer) på især contortafyr samt diverse frø- og kogleinsekter. Koglehalvmøllet (*Dioryctria abietella*) har i udstrakt grad begnavet kogler og frø af japansk lærk og *Abies nobilis*, og de rødgyldne larver af ædelgranfrøgalmyggen (*Ressebiella picea*) har anrettet kraftige angreb på frø af *Abies nordmanniana*. Ligeledes var grannålevikleren (*Epiblema tedella*) stadig lokalt generende for juletræer af rødgran.

**I/S Skærbæk Savværk.** Savværket, hvori Hedeselskabet er medinteressent, opnåede i 1966 at opskære den hidtil største mængde råtræ, ca. 2.000 m<sup>3</sup> mere end i det foregående driftsår. I 1966 påbegyndtes en udvidelse af det veldrevne savværk, en udvidelse, der påregnes igangkørt midt i 1967, og hvorefter savværkets kapacitet vil være væsentlig forøget.

Der har været god afsætning for færdigvarerne.

**Guldborgland Savværk.** Savværket opskar i 1966/67 ialt 3.973 m<sup>3</sup> tømmer, og råtræforbruget har således været nogenlunde det samme som året forud.

Guldborgland savværk, der i mange år har givet et særdeles smukt driftsresultat, vil ikke kunne videreføres med tilfredsstillende resultat uden en gennemgribende rationalisering af såvel bygninger som maskiner. — Da det i øjeblikket er vigtigt at udnytte landets samlede opskæringskapacitet, vil virksomheden blive opretholdt i alt fald i det kommende år.

**Troldhede Pladeindustri.** Afsætningen af træ til fabrikken i Troldhede har været noget mindre end året forud for så vidt angår fyr til fiberpladeproduktionen, hvorimod leverancerne af gran til fremstillingen af træbetonplader har holdt sig uændrede.

Priserne for fyr (Danatex-træ) og gran (Troldtekt-træ) har ikke ændret sig i 1966—67, men fra og med 1. april 1967 er man enedes om, presset af det store udbud af tømmertræ efter forårets stormfald, at nedsætte prisen på gran med 10 kr. pr. rm leveret på fabrik.

**Hedeselskabets salg af grangrønt.** I sæsonen 1966 har Hedeselskabets salg af grangrønt været ca. 100 tons større end året forud og har ialt andraget 2.095 tons.

Salgsbeløbet for det leverede grønt er steget med 64.500 kr. i sammenligning med året forud og har ialt indbragt 605.416 kr.

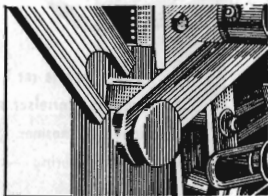
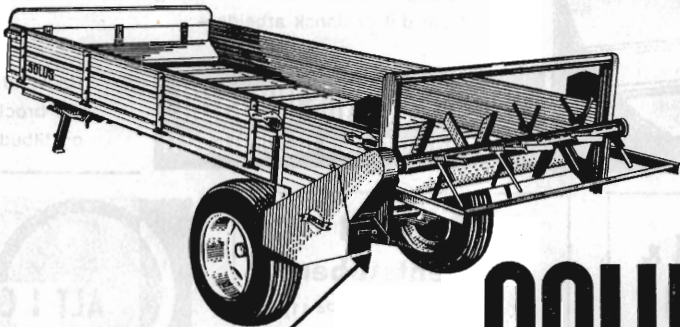
Det ventede angreb af møl på gransorterne, som det begyndende angreb i 1965 lod befrygte, kom heldigvis — formentlig på grund af den lange vinter 1965—66 — kun i ret ringe omfang til udbrud, og dette har sammen med i øvrigt tilfredsstillende vækstbetingelser i sommerens løb været medvirkende til, at der har kunnet leveres en god vare.

Det gode vejr i efteråret har været af stor værdi for gennemførelse og rettidig afvikling af leverancerne.

**Hedeselskabets juletræssalg.** Før julen 1966 blev der gennem juletræssalget leveret ialt 73.057 stk. juletræer af forskellige arter, hvoraf rødgranen udgjorde de 83 %. Herudover blev der solgt 67 tons pyntegrønt — navnlig grønt af forskellige abies-arter.

Salget indbragte 407.371 kr., hvilket er lidt mere end året før, men priserne blev lidt mindre specielt for rødgranens vedkommende. Det store antal småplantninger af rødgran, der er anlagt mange steder, samt flere års gun-

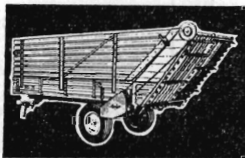
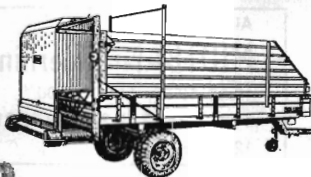
# Alt i een - uden brug af værktøj



# SOLUS

-SELVFØLGELIG

## combi vognen



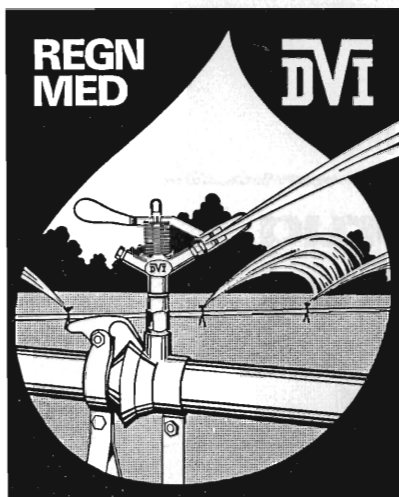
Det geniale og gennemtænkte SOLUS-system består i al sin enkelthed af en gaffel og gaffelholder, som på et øjeblik og uden brug af værktøj forandrer Deres SOLUS COMBI til netop den funktion, De har brug for. De skal blot påsætte gaffelen i gaffelholderen (se ill.), og derefter lukke hægtelukkeren på ladsiderne, og omstillingen er sket. Ingen anden vogn har lettere, hurtigere, eller mere sikker omstilling.

- et uovertruffent system, der kommer Dem tilgode -



**H. Sønderby & co.**

Tarm (073) 7 21 11 - 333



# VANDINGSANLÆG

Omg. levering

## Ønsker De?

- ★ Gennemført kvalitet
- ★ Lette og stærke rør
- ★ De hurtige og robuste koblinger
- ★ Sprinklere, der vander jævnt
- ★ Sagkyndig og reel projektering
- ★ Anlæg, hvortil reservedele hurtigt kan skaffes,
- ★ fordi det er dansk arbejde -

**DANSK VANDINGS INDUSTRI**  
Snoghøj pr. Fredericia tlf. (059) 5 22 11

Henvend Dem  
om brochure  
og tilbud

## PETERSEN & PEDERSEN

VIBORG

Telefon (076 1) 195 og 1325

**Alt i elektricitet**

## Stenvad Cementstøberi

Tlf. Stenvad (063 - 8 24 11) 6

Arnold Westmark

Alle  $\Delta$  mærkede rør  
ALTID LEVERINGSDYGTIG

ALT I CEMENT

VARER

Vi kan levere rør i alle  
gængse størrelser efter  
ingeniør-normer.  
Hurtig levering - reel  
betjening.

**TJÆREBORG  
CEMENTSTØBERI**  
• Telefon 21 •

Træplanter til have og kirkegård,  
mark og skov.  
Plantegræs.

## Lomborgs Planteskole

Granhøj v. Aalborg

Tlf. 12 01 01 Tlf. 13 40 40

Stort farveillustreret  
katalog  
sendes gratis  
på forlangende

Aktieselskabet  
**L. HAMMERICH & CO.**  
Specialforretning i bygningsartikler  
Grundlagt 1854 - Tlf. 12 71 55 (3 lin.)  
Århus

Aktieselskabet  
**MIDTBANK, Herning**  
10.30-12.30, 14.30-17.00  
Telf. (07) 12 42 22 - 12 22 21 -  
12 33 15

## Skive Cementstøberi

Knud Østergaard  
Telefon (075 1) 921

**NORMRØR**  
med garantimærket  $\Delta$   
Imprægnering Brøndrør

- ✱ Hurtig
- ✱ service
- ✱ er
- ✱ god service
- ✱ bedst fra

**Kjellerup Betonvarefabrik** ved J. T. Birk  
Tlf. Kjellerup (068) 8 10 45. Efter kl. 17: Tlf. Rødkjærsgade (076 - 5 91 11) 14  
Fører kun  $\Delta$  mærkede varer.  
Alle arter betonvarer til afvanding og kloak føres. Forlang tilbud.

A/S  
**Erik Dalsgaard**  
SØNDERBROGÅDE 24 . VEJLE . TLF. (0581) 5201

Vi har alle vore servicevogne  
monteret med radioanlæg

**Midtjydske Teglværkers Salgskontor** S. m. b. a.

Alle størrelser i drænrør leveres  
Telefon Viborg (076 1) 1330

**CLOGGIN**

stige klimaforhold i forbindelse med dalende eksport har medført en overproduktion af velegnede juletræer, som trykker priserne nedad.

Juletræerne er som hidtil leveret til Grønland, Island, Færøerne og Tyskland.

**Virksomheden i Brande.** Salget af hegnsmaterialer har haft samme omfang som i året 1965—66; salget af trækul og tjæreprodukter viser en mindre stigning.

Virksomhedens salg har i 1966—67 været ca. 1,58 mill. kr.

Til oparbejdningsafdelingen er indkøbt ca. 6.500 m<sup>3</sup> gran, ca. 300 m<sup>3</sup> eg og ca. 200 m<sup>3</sup> lærk.

Til kulsvidningen og tjæreproduktionen er anvendt ca. 3.900 rm brænde, hvoraf ca. 2.200 rm er indkøbt, medens resten er affald fra oparbejdningsafdelingen.

For at imødegå de stigende udgifter, navnlig til arbejds løn, er der i årets løb anskaffet arbejdsbesparende maskiner, hvoraf kan nævnes en automatisk afbarkningsmaskine og automatisk gennemskæringsmaskine.

I forhold til det betydelige salg er virksomhedens nettoudbytte beskedent, men den må anses for værdifuld for omsætningen af de vanskeligt afsættelige småeffekter fra plantagerne.

**Hedeselskabets Maskincentral.** Der har i det forløbne år været en god udnyttelse af maskincentralens materiel.

Der er udført arbejde for 640.137 kr.

I årets løb er udført ret store kultiveringsopgaver for distriktskontorerne i Aabenraa og Tønder samt for Statens Jordlovsudvalg.

Endvidere er der afsluttet anlæg af et stadion i Løsning, og i lighed med tidligere år er der foretaget flere udvidelsesarbejder af campingpladser for F. D. M.

Der er foretaget meget betydelige rydninger af gamle udtjente hvidgranhegn på Silkeborgegnen og i det sydlige Jylland.

I årets løb er udskiftet en ældre International 65 hk bulldozer med en 100 hk Case bulldozer.

For at konsolidere økonomien er der i året 1966/67 foretaget større afskrivend normalt, således at maskincentralens materiel nu er nedskrevet til ca. 140.000 kr.

## Grundforbedringsvirksomheden

I det følgende redegøres for Hedeselskabets virksomhed med planlægning og gennemførelse af 1) *landvindingsarbejder*, hvorved der i denne forbindelse forstås alle de forskellige hovedafvandingsarbejder — vandløbsreguleringer, større rørlægningsarbejder, kunstige afvandinger, inddignings- og inddæmningsarbejder samt fælleskultiveringer m. v. —, der gennemføres med støtte af landvindingsloven, 2) *grundforbedringsarbejder* — detailafvandinger, i det væsentligste dræninger, mindre vandløbsreguleringer, kultiveringer —, der gennemføres i henhold til grundforbedringslovens bestemmelser og 3) *mergel- og kalkvirksomheden*.

De fuldførte landvindings- og grundforbedringsarbejder har i det forløbne år omfattet 1.801 arbejder med et interesseret areal på 13.308 ha og en bekostning på ca. 32,4 mill. kr.

#### LANDVINDINGSARBEJDETS SAMLEDE OMFANG SIDEN 1940

Statens landvindingsudvalgs ingeniørkontor har oplyst, at der i løbet af kalenderåret 1966 af landbrugsministeriet er endelig godkendt 15 landvindingssager med en samlet bekostning på 7.540.400 kr. og et interesseret areal på 2.482 ha. En sammenlignende oversigt over samtlige hidtil godkendte landvindingsarbejder ser herefter således ud:

<i>Godkendte arbejder i årene</i>	<i>Antal arbejder</i>	<i>Overslag mill. kr.</i>	<i>Areal ha</i>
1940—1950 . . . . .	804	98,1	92.587
1951—1960 . . . . .	746	147,1	78.389
1961 . . . . .	38	8,0	3.211
1962 . . . . .	8	2,8	846
1963 . . . . .	1	0,2	146
1964 . . . . .	8	10,6	7.491
1965 . . . . .	29	7,3	5.705
1966 . . . . .	15	7,5	2.482
Ialt . . . . .	1649	281,6	190.557

Af de anførte 1.649 arbejder er 1.215 med en samlet bekostning på ca. 216 mill. kr. og et interesseret areal på ca. 125.900 ha projekteret af Hedeselskabet.

De fuldførte og regnskabsmæssige helt afsluttede landvindings-sager udgør for kalenderåret 1966 ialt 15 sager med en samlet bekostning på 8,01 mill. kr. og et interesseret areal på 5.031 ha, hvorefter der ialt pr. 1. januar 1967 er fuldført og regnskabsmæssigt afsluttet 1.487 landvindingssager med en samlet bekostning på 226 mill. kr. og et interesseret areal på 161.800 ha.

En opgørelse over de hidtil fuldførte og regnskabsmæssigt afsluttede sagers fordeling mellem Hedeselskabet og andre projekterende stiller sig herefter således:

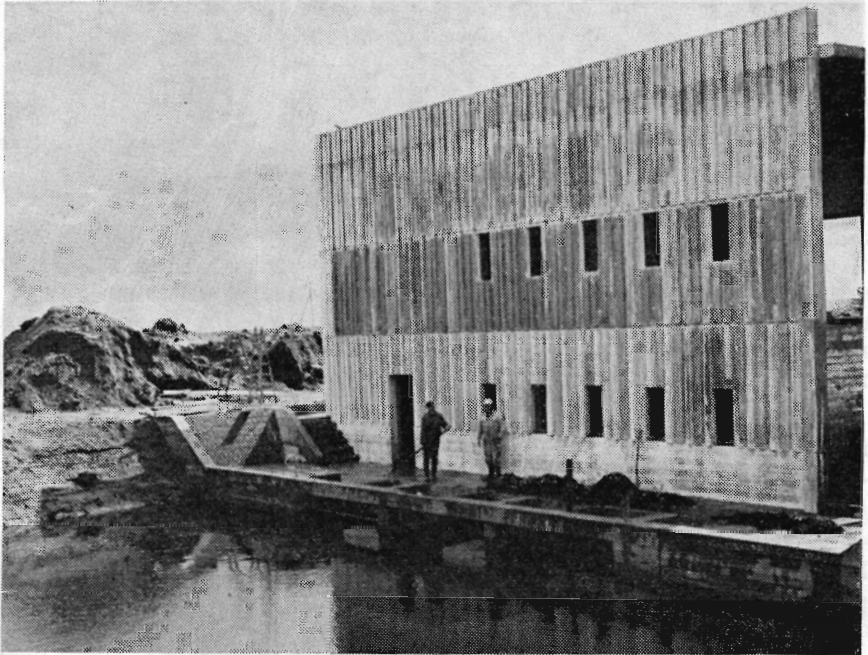
Projekteret af						
Kalender år	Hedeselskabet			Andre		
	Antal	Anlægssum kr.	Areal ha	Antal	Anlægssum kr.	Areal ha
Indtil						
1/1 1951	354	27.625.098	22.554	125	9.370.575	17.770
1951—1955	237	40.874.902	27.326	106	12.829.425	9.458
1956—1960	347	50.840.000	31.920	90	19.835.000	19.088
1961—1965	156	37.360.488	18.649	57	19.448.605	10.008
1966	12	7.124.571	4.864	3	920.296	167
<b>Ialt</b>	<b>1106</b>	<b>163.825.059</b>	<b>105.313</b>	<b>381</b>	<b>62.403.901</b>	<b>56.491</b>

Forholdet mellem kulturteknisk afdelings og mose- og engafdelingens bidrag til landvindingsarbejder kan belyses ved følgende omtrentlige tal:

	Kulturteknisk afdeling			Mose- og engafdelingen		
	Bekostning		Areal	Bekostning		Areal
	Antal	mill. kr.	ha	Antal	mill. kr.	ha
Afsluttet indtil 1/1 1967 ..	422	110,13	73.596	684	53,66	31.718
Under udførelse 1/1 1967 ..	43	58,71	17.204	41	13,47	5.142
Afsluttet 1966 .. . . . .	3	6,15	4.480	4	0,97	384
Bevilget 1966.. . . . .	4	1,91	416	9	2,11	957

#### STANDSNING AF LANDVINDINGS- OG GRUNDFORBEDRINGSARBEJDER I SOMMERPERIODEN

Siden 1959 har arbejdsministeriet hvert år foranlediget landvindings- og grundforbedringsarbejder helt eller delvis stoppet i tiden 15. maj til 15. september, idet der dog er givet mulighed for dispensation, hvor dele af arbejdet nødvendigvis må udføres i sommertiden, eller andre grunde taler herfor. Dette har virket stærkt hæmmende på disse arbejders gennemførelse, ikke mindst på øerne. Men i det af arbejdsministeriet den 1. april 1966 udsendte cirkulære om regulering af beskæftigelsen ved anlægsarbejder m. v. er det imidlertid anført, at det i modsætning til tidligere år ikke i 1966 er fundet nødvendigt at gennemføre begrænsninger i adgangen til at udføre landvindingsarbejder og grundforbedringsarbejder. For 1967 vil der heller ikke blive gennemført begrænsende foranstaltninger.



*Skjernå-projektets største pumpestation med udsigtsplatform på toppen. Billedet er taget da pumperne den 2. maj prøvekørtes.*

#### **LANDVINDINGSARBEJDER UNDER KULTURTEKNISK AFDELING**

Af de i årene 1940—1966 af landbrugsministeriet godkendte 1.649 landvindingssager med et samlet interesseret areal på 190.557 ha og en anslået bekostning på 281,6 mill. kr. har Hedeselskabet, som anført i foranstående oversig over landvindingssagerens omfang, projekteret 1.215 sager med ca. 125.900 ha til ca. 210 mill. kr. Heraf har kulturteknisk afdeling projekteret ca. to trediedele, beregnet efter omkostning og interesseret areal.

For landvindingssager går der som regel en hel del år, fra projekteringen påbegyndes, til anlægget er fuldført og kommissionsarbejdet afsluttet. Omfanget af arbejdet med projektering og gennemførelse af landvindingssager inden for et arbejdsår kan derfor belyses gennem arbejdet med de løbende sager.

I 1966 har afdelingens samlede arbejde med kulturtekniske sager således belyst været større end i 1965, idet afdelingen har arbejdet med projekter til 206 mill. kr. (118 mill. kr.) omfattende 36.967 ha (30.705 ha), men det må herved bemærkes, at skitseprojektet for Ribemarsken i oversigten indgår med et beløb på 80 mill. kr. De tilsvarende tal for i fjor er anført i parentes.



Som anført i tidligere årsberetninger må man ved bedømmelsen af disse tal også erindre, at tallene inkluderer sager, der gennem en længere årrække har været indbragt for statens landvindingsudvalg, men som således «hvilende» ikke medfører nogen stor arbejdsindsats fra afdelingens side.

Af afdelingens fuldførte arbejder i årets løb har landvindings-sagerne andraget ca. 2,8 mill. kr. Omfanget af afdelingens kulturtekniske arbejder under udførelse er ca. 40,6 mill. kr., hvilket er 4,4 mill. kr. større end i fjor. Ved årets udgang havde afdelingen detailprojekter for 47,9 mill. kr. (52,6 mill. kr.) liggende ved landvindingsudvalget og for 0 kr. (0,4 mill. kr.) på beredskabslisten og derudover projekter til 110,8 mill. kr. (18,9 mill. kr.) under forhandling. De tilsvarende tal for i fjor er angivet i parentes.

I 1966 er der kun indkommet få anmodninger om bistand i nye landvindingssager.

#### DET KULTURTEKNISKE ARBEJDSOMRAADE

Arbejdet med kulturtekniske sager har på distriktskontorerne i 1966 haft nogenlunde samme omfang som i 1965, og da arbejdsbyrden, alle distrikterne set under ét, i disse år navnlig ligger på de arbejder, der er under udførelse, karakteriseres arbejdet i 1966 måske bedst ved at oplyse, at omfanget af kulturtekniske arbejder udførelse i 1966 har været ca. 40 mill. kr. (imod 36 mill. kr. i fjor).

Nogle få arbejder skal omtales:

Inddigning og kunstig afvanding af den *nordligste del af Bøvling fjord og arealer omkring Ramme å* omfattende 274 ha til 1,7 mill. kr. Sagen blev efter at have været på ministeriets beredskabsliste i ca. 3 år bevilget til gennemførelse og var i maj 1965 klar til udførelse efter afholdt licitation. Forinden arbejdet blev påbegyndt, fremsatte Danmarks Naturfredningsforening imidlertid begæring om fredning af den af sagen omfattende del af Bøvling fjord. En af fredningsnævnet afsagt kendelse om, at fredningen *ikke* skulle gennemføres, blev af Danmarks Naturfredningsforening appelleret, og en flertalsbeslutning i overfredningsnævnet den 14. april 1966 medførte en fredning af den sydlige del af det af projektet omfattende fjordområde, hvorved projektet reduceredes fra 424 ha til 274 ha. Under sagens behandling for fredningsnævnet blev der fra lodsejerside fremsat krav om dækning for den forøgede udgift i forbindelse med landvindingen, der påføres lodsejerne ved landvindingsprojektets indskrænkning. Overfredningsnævnet er enig i, at der tilkommer lodsejerne erstatning for denne merudgift. Ejerne af de fredede arealer er endvidere anmodet om at fremsætte deres erstatningskrav over for overfredningsnævnet.

Arbejdet blev påbegyndt i november 1966.

*Skjernåprojektet*, der omfatter 3.900 ha, gennemføres som planlagt. Det i februar 1961 bevilligede beløb på 21 mill. kr. til sagens gennemførelse må på grund af de senere indtrådte løn- og prisstigninger forventes overskredet. En af afdelingen udarbejdet detaljeret oversigt over sagens økonomi pr. 1. juli 1966 udviser således, at et å jourført overslag beløber sig til 29,1 mill. kr., hvoraf pr. samme dato er afholdt 11,0 mill. kr.

Efter Ganer å's forlægning til sit nye løb med udløb i sydlige parallelkanal i juni 1966, er hovedentreprisen, der udføres af firmaet *Stürup & Prosch-Jensen A/S*, fortsat med diger og digeregulering langs Skjern å og Ganer å, kanal- og digearbejde ved Omme å, Gundesbøl å, Sydlige parallelkanal, Kirkeå, Tarm møllebæk og Tarm bæk, kanalarbejde ved Nordlige parallelkanal og Omme å's parallelkanal samt opgravning til og regulering af Søndre og Nordre fjorddige. Samtidig er de forskellige bygværker, såsom styrt, overkørsler m. v. samt sikring af vandløbsskrånninger med faskiner eller stenkastning udført ved de nævnte vandløb.

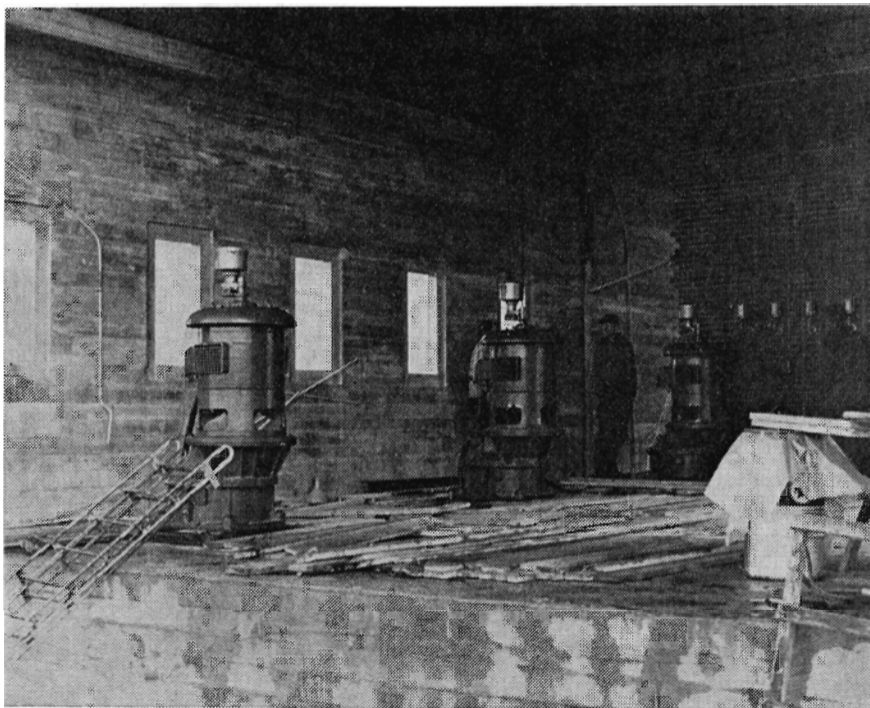
Udførelsen af afvandingskanalerne for pumpeområde M (mellem Skjernå og Sydlige parallelkanal), der efter licitation i november 1965 blev overdraget *Midtjydsk Entreprenørforretning*, blev først påbegyndt i marts 1966, blandt andet på grund af den lange og strenge vinter 1965/66. Arbejdets afslutning må forventes forsinket tilsvarende.

Udførelsen af afvandingskanalerne under område S (arealerne syd for Sydlige parallelkanal mellem Ringkøbing fjord og jernbanen), der efter licitation ved kontrakt af november 1966 blev overdraget entreprenør *Povl Jacobsen*, Herning, blev påbegyndt medio december 1966.

Den udvidede broentreprise, omfattende 3 broer over Skjern å — Albæk bro, Dommergaard bro og Hedeby bro —, 4 broer over Sydlige parallelkanal — Amholm bro, Bøel bro, Kyvling bro og bro ved Albæk —, 2 broer over Ganer å — Vestergade bro og Klostervej bro —, samt 1 bro over Ny å er helt afsluttet. Desuden er der efter forhandling med D. S. B. og jordfordelingssekretariatet om nedlæggelse af 3 overkørsler på banestrækningen Tarm-Skjern udført en bro over Sydlige parallelkanal i st. 8<sup>55</sup> km for D. S. B.s regning. Af særlige broarbejder mangler herefter kun ombygning af Langbro over Skjern å og Sønderbro over Sydlige parallelkanal begge for hovedvej 11. Projekteringen af disse broer er nær sin afslutning og vil snarest med Ringkøbing amts vejløbsvæsen som bygherre blive påbegyndt.

Byggearbejdet på de 5 pumpestationer, der efter licitation er overdraget firmaet *Stürup & Prosch-Jensen A/S*, er — bortset fra nogen forsinkelse på grund af frostvejret først på året — fortsat programmæssigt. Pumpehus M, SØ og Ø er næsten færdige, SV ca.  $\frac{3}{4}$  og N ca.  $\frac{1}{2}$  færdigt.

Sideløbende med opførelsen af pumpehusene har firmaet *Myhrwold & Rasmussen* leveret pumper til alle 5 pumpestationer. Pumperne er monteret i pumpestation M, SØ og Ø, og i gang siden henholdsvis medio august 1966, medio oktober 1966 og ultimo november 1966.



*De tre store pumper kan hver tage 1000 l i minuttet.  
Billedet viser det indvendige af Skjernå-projektets største pumpestation.*

I forbindelse med opførelsen af pumpestationerne samt visse af broerne er adgangsveje i det omfang, de falder sammen med det planlagte vejnet, blevet udlagt og befæstet som permanente vejanlæg.

Under arbejdet med jordfordelingen er sluttet overenskomst med en lang række lodsejere, og fordelingsplan II er forelagt for lodsejerne.

Afvandingskommissionen har fortsat forhandling med lodsejerne vedrørende erstatning for areal til anlæggene og desuden afgjort en række erstatningskrav for afgrødetab og ulemper m. v.

*Afvanding af en del af St. Vildmose* i Aalborg og Hjørring amter, omfattende ca. 830 ha til ca. 0,4 mill. kr. I samarbejde med mose- og engafdelingen samt jordlovsudvalgets tekniske kontor arbejdes der for Statens Jordlovsudvalg med en samlet plan for forbedret afvanding af St. Vildmose, som siden opdyrkningen for ca. 30—40 år siden er undergået betydelige sætninger. Afvandingen påregnes at kunne ske ved uddybning og delvis forlægning af bestående vandløb i og ved mosen.

Tørlægningen af *Slivsø* omfattende 300 ha til ca. 2,5 mill. kr. er nu afsluttet på nær visse mindre færdiggørelsesarbejder. De kanalstrækninger, hvori der stadig er forekommet opskydninger af bunden på grund af vandtryk nedefra, er i årets løb blevet forsynet med lodrette dræn, der har fjernet ca. 60—80 % af

overtrykket, og det ser herefter ud til, at bunden er stabil. Størrelsen af overtrykket i de nedre lag er til stadighed blevet målt ved piezometerrør, og selv i vintertiden har der ikke været nogen større stigning i trykket. Det er kun ganske små vandmængder, der kommer op af de lodrette dræn, men trods dette er virkningen tilsyneladende tilstrækkelig.

Det areal, der i 1965 blev udlagt som forsøgsmark i den tidligere sø og drænet, er nu blevet pløjet og foreløbig udlagt med græs.

Kulturteknisk afdeling har afsluttet udarbejdelsen af skitseprojekt til højvandssikring og afvanding af *Ribemarsken* i Ribe amt. Der er udarbejdet 5 alternative projekter til sikring imod oversvømmelser fra havet og fra åløbene. Endvidere er der udarbejdet et projekt til landkanaler, afvandingskanaler og sekundære pumpestationer med det formål at sikre marskarealerne en god hovedafvanding. Prisen for en samlet løsning varierer fra 80 mill. til 190 mill. kr. alt afhængigt af, hvilket projekt man vælger.

Det af Ribe amtsråd nedsatte teknikerudvalg, med repræsentanter fra Statens Vandbygningsvæsen, Geografisk Institut, De danske Vade- og Marskunder-søgelser, Statens Jordlovsudvalg, Ribe amts Vandløbsvæsen samt Hedeselskabet, har den 13. oktober 1966 afgivet en betænkning vedrørende disse projekter, og udvalget var enigt i at finde projekterne egnede til løsning af problemerne i de ca. 7.000 ha store marskarealer.

En gennemførelse af forslagene vil kun være muligt med en vidtstrakt økonomisk støtte fra det offentlige, og denne støtte må bringes i stand ved en særlig lov. Medens beslutningen om gennemførelse af sikringsforanstaltningerne formentlig vil blive truffet af de offentlige myndigheder på baggrund af hensynet til den almindelige sikkerhed, vil afvandingsforanstaltningernes gennemførelse være betinget af, at lodsejerne har et virkeligt ønske herom og er villige til at afholde en rimelig del af udgifterne.

Forslagene har været forelagt landbrugsministeriet, som har vist stor forståelse for sagen og har udarbejdet et udkast til, hvorledes staten økonomisk kan tænke at engagere sig i opgaven.

På baggrund heraf blev projekterne den 10. februar 1967 forelagt for lodsejerne, og ved en afstemning stemte lodsejerne repræsenterende 84 % af det på mødet repræsenterede areal for, at der blev arbejdet videre med sagen. Også Ribe by bakker sagen op, og Ribe amtsråd vil formentlig i foråret 1967 indbringe sagen for ministerierne.

Et projekt til inddigning og højvandsbeskyttelse af ca. 2.000 ha langs *Varde å's nedre løb* er blevet forelagt lodsejerne, først på et orienterende møde og derpå på et afstemningsmøde i marts 1967. Omkostningerne ved projektet er 9,25 mill. kr., hvortil forudsættes et statstilskud på 50 %. Men udgifterne har formentlig forekommet de knap 300 fremmødte lodsejere at være for store, for flertallet gik imod.

(Fortsættes).



*Det kan regne på præsten,  
- men også på degnen  
Man bestemmer selv - HVOR  
- det skal regne på egnen.*

**BESTIL DERES  
MANNESMANN  
VANDINGSANLÆG**

**NU**

Ja, med et MANNESMANN vandingsanlæg bestemmer De selv, hvor og hvornår det skal regne på Deres egn. Deres afgrødeudbytte bliver derfor større. Tørre tal om vanding viser, at de fleste afgrøder har behov for ca. 100 mm mere vand end de får fra den danske normalnedbør. Et MANNESMANN vandingsanlæg kan således hæve Deres udbytte helt op til 20 %. Men skal De have fuldt udbytte - også af Deres vandingsanlæg, skal det dimensioneres og anlægges korrekt. Tal derfor først med DLAM's vandingsekspertter om en realistisk og individuel projektering, der svarer til Deres aktuelle behov.

MANNESMANN er det mest udbredte vandingsanlæg overalt på jorden. MANNESMANN var det første vandingsanlæg i Danmark - det er Deres garanti for erfaring og topkvalitet. Spørg Deres nabo, han er sikkert interesseret i et fællesanlæg. Også det klarer MANNESMANN let. Men husk - skal De fra starten have fuld glæde af Deres nye MANNESMANN vandingsanlæg, skal det projekteres NU. Tal derfor MANNESMANN med DLAM - autoriseret af Landbrugsministeriet.

**DLAM**

**DERES SELVSKREVNE LEVERANDØR**

TELEFON (09) 35 10 22

**DANSK LANDBRUGS ANDELS-MASKININDKØB - ULLERSLEV ST. FYN**

# VI ER ALTID TIL DERES TJENESTE -

Det er det enkleste at have overenskomst med redningskorpserne om brandslukning, redningstjeneste samt ambulance- og sygekørsel.

DE DANSKE REDNINGSKORPS



## AARHUUS PRIVATBANK

Stiftet 1871 - AARHUS . KØBENHAVN

Sikkerhed i Danmarks jord,  
land og by.



Cirkulerende kasseobligationer ca. 11 milliarder kroner.

Indskrivningsafdelingen forvalter vederlagsfrit  
ethvert obligationsbeløb.

Jarmers Plads 2, København V., tlf. (01) 15 85 01

## Drænrør

efter Dansk Standard



1/5 FREDERIKSHOLMS TEGL- & KALKVÆRKER

Vejlesøvej 36 - Holte - Telefon (01) 42 25 11



# A/S HERNING MOTORCOMPAGNI

AUTORISERET



FORHANDLER



Telefon 642 - 643 - 649

## AUTOMOBILER og TRAKTORER

Afdeling I Brande: Telefon 642 - Afdeling I Silkeborg: Telefon 3053

### Røde drænrør

fra 2"-12" haves altid på lager. - Forlang tilbud.

»SOFIENLUND«  
TEGLVÆRK

Tlf. Ulstrup (064 - 4 81 11) 10

Frøavlscentret

### HUNSBALLE

Telf. Holstebro (074) 2 05 33

Frøavl og frøhandel

### PALUDANS Planteskole A/S

KLARSKOV

Skovplanter, allétræer,  
hæk- og hegnplanter  
Forlang prisliste

Telefon Klarskov (03 782) 9



Telefon (055) 2 43 44

FRØAVL  
FRØHANDEL

### Bjerringbro

### Cementvarefabrik

Telefon Gentofte 938

Bjerringbro (076) 8 11 11

Alle  $\Delta$  mærkede rør  
imprægnerede og  
uimprægnerede

Stort lager  
Altid leveringsdygtig

- ★ Reservedele
- ★ til
- ★ alle
- ★ fabrikater
- ★ motorsave
- ★ hos

### Varde Bank

Esbjerg afdeling

Kongensgade 62 og  
Fiskerihavnen

### Røde drænrør

D. S. nr. 403, syrefast kvalitet

Fredenshøj Teglværk  
Aabenraa . Telf. (046) 2 21 27



Erik Dalsgaard

SØNDERBROGADE 24 . VEJLE . TLF. (0581) 5201

## KARTOFFELMELCENTRALEN

A. m. b. a.

Andels-Kartoffelmelfabriken »Djursland«  
 Andels-Kartoffelmelfabriken »Midtjylland«  
 Andels-Kartoffelmelfabriken »Vendsyssel«  
 Grimstrup Andels-Kartoffelmelfabrik  
 Karup Kartoffelmelfabrik, A. m. b. a.  
 Andels-Kartoffelmelfabriken »Sønderjylland«  
 Videbæk Kartoffelmelfabrik, A. m. b. a.

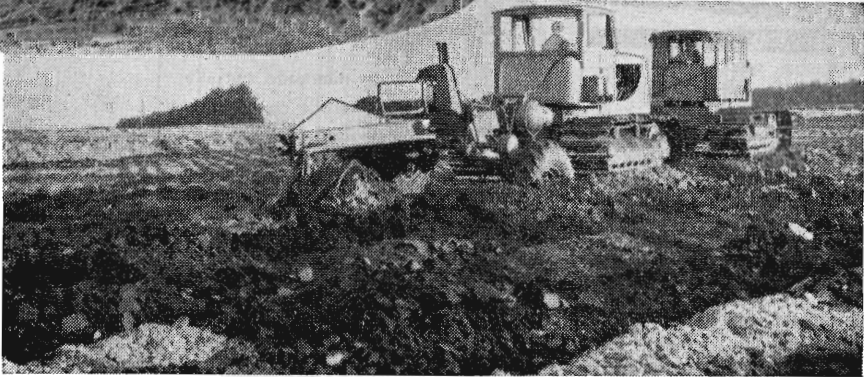


# HEDESELSKABETS MASKINCENTRAL

Klosterlund pr. Engesvang ★ Telefon (06) 86 61 11 - Engesvang 86



◀ Bulldozer



▼ Dybdepløjning

Pløjning i dybder fra 30 til 100 cm med plove til forskellige opgaver og jordtyper.

Specialbyggede fræsere til eng og mose.

Rydning og planering i mosearealer samt vejanlæg fortrinsvis i skove udføres med bulldozere i forskellige størrelser.

Rillepløjning og grubning til læhegn og plantageanlæg.

Anlæg af sportspladser, campingpladser, dyrskuepladser m. m. samt landingspladser for fly.

**Henvendelse til telefon (06) 86 61 11 - Engesvang 86**

(Inspektør Johs. Malmbak træffes bedst mellem 8.00-9.30).