

# HEDESELSKABETS TIDSSKRIFT

**Nr. 8**

**28. juni 1965**

Hedeselskabets  
årsberetning

1964—65

ved

direktør

Fr. Heick

**86. Arg.**

**Oplag: 18.600**

# Kan man gøre drøning billigere og samtidig bedre?

Polyethylenrør finder stigende anvendelse i dræningsarbejdet i udlandet under betingelser, som også er til stede i Danmark.

Forsøgsresultater fra Norge ventes offentliggjort i løbet af 1965 og i mellemtiden vil rapporter sikkert også foreligge om de danske forsøg.

Pol,ethylenrør kan fremstilles af rent danske råvarer og byder på mange fordele i praksis, blandt andet gennem arbejdsbesparelsen ved nedlægning. Derfor kan positive forsøgsrapporter forventes.



**DAN BRIT KEM A/S**

KLØVERMARKSVEJ 70, KØBENHAVN S. TLF. ASTA 5814

# Århus ungskuets by

Tag oplevelserne med  
i selve Århus,  
når de skal til ungskuet

## Ungskuet i Århus

den 1., 2., 3. og 4. juli  
med tilknyttede Elite-udstilling af køer  
og Landbrugsmaskin-Messe



Skuet omfatter over 1335 stk. kvæg, 1500 svin og 320 får. Ca. 350 udstillede af maskiner og redskaber og andre tekniske hjælpemidler af alle arter til landbrug, havebrug, husholdning og bygninger. Et stort antal faglige udstillinger vedrørende landbrugets mangeartede virksomhed, slagtekvægsudstilling m. m. m. Særdeles gode tilskuerforhold og parkeringstorhold.

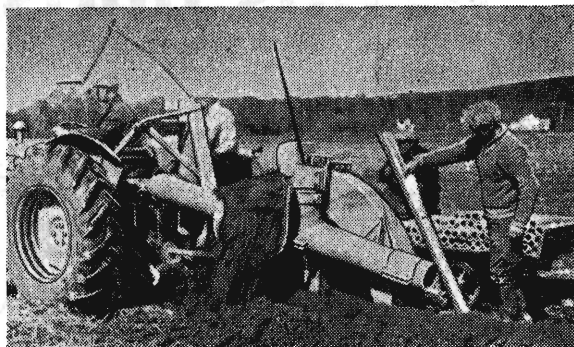
Stor havebrugsudstilling

# Nyhed **RÅDAHL GRAVEMASKINER**

**Den helt nye hydraulisk drevne gravemaskine for dræning, vandingsanlæg, kabelgravning etc.**

*Egenskaber, der fremhæver RG-H 150:*

Robust og stabil bygning. Stor sikkerhed mod overbelastning og dermed lang levetid. Ingen skiftning før rørene lægges. Lægger rørene samtidig med gravningen. Kan køre et kunstigt fald i grøftebunden med meget stor præcision. Hydraulisk dybderegulering. Hydraulisk hævning til transportstilling. Minimale transportudgifter. Udnytter traktorens hk — dermed meget stor kapacitet. Minimale reparationsudgifter. Ringe opgravet jord. Jorden lægges eksakt ved grøftekanten. Let genfyldning.



*Tekniske data for RG-H 150:*

Kraftbehov 40—70 hk. Kan anvendes af alle traktortyper. Olie, hydraulisk drivkraft, 100 % sikker overtryksventil til beskyttelse. 150 cm, 59 " gravedybde. 18 cm, 7 " gravebredde. Vægten 1200 kg uden traktor. 216 cm gravehjulsdiameter. 10 stk. skær. Største længde uden traktor: 285 cm. Største højde ved transport: 320 cm. Hastighed: Den pågældende traktor.



Forlang brochure og øvrige oplysninger, eventuelt demonstration

Eneimportør:

**F R E N D E R U P M A S K I N F A B R I K**

pr. Grevinge St. - Telefon (03-458) Herrestrup \*77

Det er nemt og billigt at isolere med  
de danske

**DANATEX DANALOFT TROLDTEKT**

træfibe plader

loftsfliser

træbetonplader

Fås hos alle tømmerhandlere og bygningsmaterialeforretninger

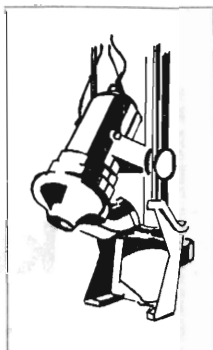
Fremstillet siden 1935

**A/S TROLDHEDE PLADEINDUSTRI**



# MYRAS

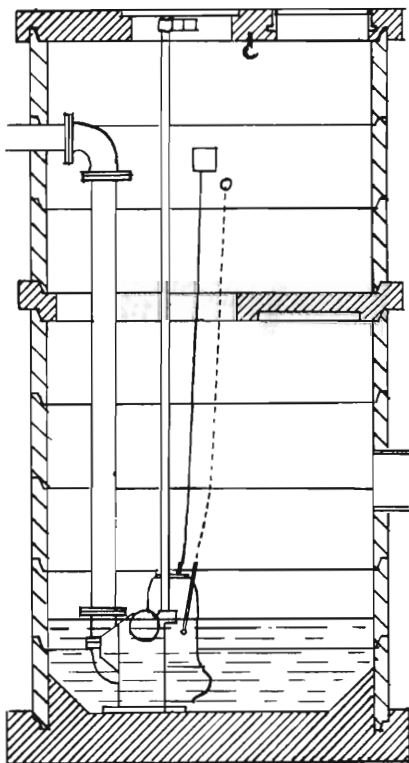
dykkede kloakpumper, type UV,  
med vandtæt motor  
og med *tilkoblingsmekanismen*,  
*der altid virker*,  
og som aldrig sætter sig fast.



UV-pumperne er forsynet  
med enkanalhjul,  
for hvilke praksis viser at  
risteværk er unødvendigt.

## KLOAKPUMPER

i alle udførelser:  
horizontale, vertikale —  
både med mellemaksel og  
tæt sammenbyggede —  
i størrelser  
op til 500 sekundliter.



**MYHRWOLD & RASMUSSEN**  
INGENIØRER M. ING. F. MASKINFABRIKANTER  
AKTIESELSKAB

KOBBLVÆNGET 74 - KØBENHAVN - BRØNSHØJ  
TELEFON: (0123) BE 8511 - TELEGRAMADRESSE: MYRAS

# Kali-superfosfat + kvælstofgødning

*- en metode der lønner sig*



Kali-superfosfat kan med samme gode virkning udbringes efterår, vinter eller forår – når det er belejligt.

Før eller efter såning suppleres med

flydende ammoniak  
urea  
kalkammonsalpeter  
chilesalpeter  
kalksalpeter –

alt efter afgrøde og jordtype.

Fordelene ved individuel gødskning af afgrøderne udnyttes derved fuldt ud.

## GØDNINGSKOMPAGNIET



**MASSEY-FERGUSON**

**NYT**

**30%  
ekstra  
løfte-effekt**

**MULTI  
LIFT**

De nye Massey-Ferguson traktorer har alle **MULTI-LIFT!** - Dette nye system omfatter positionskontrol, reaktionskontrol, dybdekontrol og belastningskontrol - en nyhed, der har gjort det umulige muligt: At forbedre det berømte Ferguson-system! Men der er mange andre nyheder... Fremtidsbevidst formgivning, bedre komfort og masser af nyt udstyr. Ja, Massey-Ferguson med Multi-Lift og Multi-Power er simpelthen - mange-fold bedre!

MODEL **135**

3-cyl. 46 hk M-F Perkins dieselmotor med direkte indsprøjtning. 12 frem- og 4 bakgear med Multi-Power. - Fås også til benzin.

MODEL **165**

4-cyl. 59 hk M-F Perkins dieselmotor med direkte indsprøjtning. Med Multi-Power 12 frem- og 4 bakgear.

MODEL **175**

4-cyl. 67 hk M-F Perkins dieselmotor med direkte indsprøjtning. Med Multi-Power 12 frem- og 4 bakgear.



**-altid først med det nye!**  
Først med **MULTI-POWER**

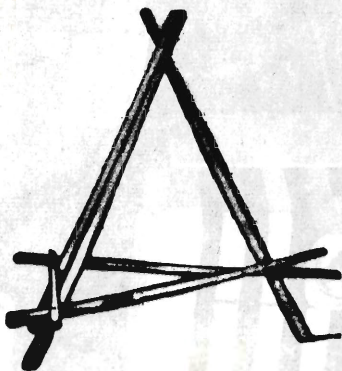
**-nu også først med MULTI-LIFT!**



## ANVEND TØRVESTRØELSE VED DRÆNING . . .

På jorder med flintsandet undergrund kan en tilsanding af drænrørene forebygges ved anbringelse af et lag tørvestrøelse (= hundekød) omkring stødfugerne. Spørg Hedeselskabet.

## SPAR PENGE BRUG HØSTATIVER



til tørring af hø og treetgrøder. Høstativet lader høet bevare sin foderværdi der ellers let tørringes ganske bøvdydeligt selv under gunstige forhold. Høstativerne er billige og indtjente allerede det første år. Stativernes længde: Ben og tværlægter 220 cm.  
1. Trefod, 6—8 cm diameter, kr. 9,40.  
2. Trefod, 4—6 cm diameter, kr. 8,40.  
For et tillæg af kr. 2,50 pr. stk. leveres stativerne afbarkede og carboli-neumbehandlede.

Alle priser + oms. og ab. Brande.  
Leveres omgående fra lager.

Hedeselskabet, Brande,  
tlf. 147 og 547

Hedeselskabet, Vibora, tlf. 1583

## Elementbroer Jernbetonspunsplanker

Specielle emner efter opgave

Alt i betonvarer efter D. S. 400

Ringkøbing Cementvarefabrik Tlf. 601 - 602

N. Skytte

Videbæk Cementvarefabrik - Tlf. 214

## PALUDANS Planteskole A/S KLARSKOV

Skovplanter, allétræer,

hæk- og hegnplanter

Forlang prislister

Telf. Klarskov (03 782) 9

## engsko kværnsten



STRØMMEN RANDERS TLF. (064) 299 99

TRAKO



Den rigtige græsslåmaskine  
for 20 til 120 cm skærebredde

## FRIMODT KONNING TRAKO PJDSTED

Telf. 160 i Bredstrup v. Fredericia  
Kaldenummer: 059-40599

Carlo MORTENSENs  
Bogtrykkeri

TELEFON 355 . VIBORG

## Røde drænrør

D. S. nr. 403, syrefast kvalitet

## Fredenshøj Teglværk

Aabenraa Telefon (046) 22127

## J. C. Halvorsen & Sønner

Kroghsgades Cementstøberi

Kontor: Nordborggade 57,  
Aarhus telefon 45999

Fabrik: Lystrupvej 60, Risskov  
telefon 773 19

ALT I CEMENT

VARER

Vi kan levere alle  
gængse størrelser efter

ingeniørens normer.

Hurtig levering — reel  
betjening.

TJÆRSBORG  
CEMENTSTØBERI

Telefon 214

ROTTER  
eller  
MUS ?

RATIN

PRÆPARATER

Ratin, Virginiavej 11, Kbh. P Tlf. (01) 34 38

E. DALGAARD SØRENSEN  
AARHUS TELEF. 572 00

AARHUS PRIVATBANK Stiftet 1871 ÅRHUS KØBENHAVN

AEROLIT  
DANSK SIKKERHEDSPRÆNGSTOF



# Hedeselskabets Tidsskrift

Nr. 8

28. juni 1965

86. årg.

udgår 16 gange årligt og sendes til selskabets medlemmer. Annoncer til Hedeselskabets hovedkontor, Viborg, telf. 1340. Annoncepris 70 øre pr. mm. Medlemsbidraget er enten årlig mindst 5 kr. eller en gang for alle mindst 200 kr. Redaktør: H a r. S k o d s h ø j. Redaktionsudvalg: Afdelingschef, skovrider B. Steenstrup (formand), afdelingschef N. Venov og distriktsbest. J. Alsted. Carlo Mortensens Bogtrykkeri, Viborg.

---

**Indhold:** Hedeselskabets årsberetning 1965.

**Forsiden:** En af jernbetonbroerne over den nye Skjern å. I baggrunden ses banket og dige. Broen har åbnet en ny vej over engene fra Albæk syd på.

---

## Årsberetning 1964—65

ved

direktør *Fr. Heick.*

Det danske Hedeselskabs virksomhed har i det forløbne år været præget af høj aktivitet i alle selskabets afdelinger.

Det snart hundredårige selskab er inddraget i løsningen af mange vigtige opgaver, der har fået forøget aktualitet ved den fortsatte industrialisering af erhvervslivet.

De stigende krav til effektiviteten har i årets løb stillet Hedeselskabets medarbejderstab over for krævende opgaver. Kendte og prøvede fremgangsmåder bliver fastholdt, hvor dette findes mest hensigtsmæssigt, men som det fremgår af følgende oversigt over selskabets indsats, der er udarbejdet efter de enkelte afdelingscheferes indberetninger, løses opgaver nu i mange tilfælde ved nye metoder og nye hjælpemidler.

### Plantningsafdelingen

Når Hedeselskabets plantningsafdeling skal aflægge årsberetning og samtidig forsøge at gøre status over situationen ved udgangen af finansåret 1964—65, falder det naturligt først og fremmest at gøre opmærksom på, at hedeskovbruget nu i 3—4 år har været begunstiget af de klimatiske forhold i en sådan grad, at det for alle, der færdes i hedeegnene og interesserer sig for hedeplantagernes udvik-

ling, vil være iøjnefaldende, at såvel vækstforholdene som sundhedstilstanden er i allerhøjeste grad præget af de ekstremt gunstige forhold vi har levet under i de senere år: rigelig nedbør på de rigtige tidspunkter, minimal forårsnattefrost, ingen stormskader af betydning. Foråret 1965 har budt på tilsvarende gunstige forhold som de nærmest foregående år, og der er derved skabt de allerbedste forudsætninger for en tilfredstillende udvikling i hedeplantagerne også i den kommende sommer.

Da vand normalt er en minimumsfaktor i hedeskovbruget, betyder den øgede nedbør simpelthen en større produktion og derfor også en bedre økonomi. Dertil kommer, at en optimal udvikling formindsker faren for skæmmende sygdomsangreb og derved også øger hedeplantagernes æstetiske værdi og deres betydning for den stigende befolknings behov for rekreative områder.

Til bedømmelse af hedeskovbrugets erhvervsmæssige stilling kan det vist være af interesse at konstatere, at afsætningsforholdene for plantagernes produkter i det forløbne år er blevet væsentligt forbedret, således at det nu synes muligt til nye industrivirksomheder at afsætte den del af produktionen, som det hidtil har været vanskeligt at finde anvendelse for.

Plantageskovbrugets omkostninger er steget meget voldsomt i det forløbne år, men det synes at priserne på træ vil følge med, således at der kan opnås dækning for de øgede omkostninger.

Alt i alt må det derfor være berettiget at imødesee den nærmeste fremtid med nogen optimisme.

Plantningsafdelingens virksomhed som formidler af de på landbrugsministeriets konto på finansloven afsatte bevillinger til fremme af forskellige plantningsformål har været præget af nogen usikkerhed som følge af, at det ikke har været ganske klart, hvilken stilling bevillingsmyndighederne ville tage til spørgsmålet om betimeligheden af at fortsætte læplantningsarbejdet og arbejdet med anlæg af fredskovsplantager efter de nu i en meget lang årrække fulgte retningslinier.

Det vil være ønskeligt at få skabt klarhed på dette punkt, således at der kan gives de mange klienter, der henvender sig til Hedeselskabet om bistand, klar besked om, hvilke muligheder der er for at videreføre de omhandlede arbejder med offentlig støtte.

#### REGNSSKABSOMLÆGNING OG REFUSIONSSPØRGSMALE

Som det vil være bekendt, har Hedeselskabet i det forløbne år arbejdet med en regnskabsomlægning, som har haft til formål, dels at skabe lettelser i det regnskabsmæssige arbejde for den del af per-



*Grindsted plantage, afd. 21: Nordrandsforryngelse i 63-årig rødgran.  
Langs plantagen ligger grene-faskiner bundet,  
solgt til eksport til tysk digebyggeri.*

sonalet, der er beskæftiget i marken, især ved plantningsafdelingen, og dels at fremskaffe og bearbejde de regnskabsmæssige oplysninger i en sådan form, at en databehandling af materialet kan finde sted, uden at det går ud over overskueligheden af de mange regnskaber, der afleveres til selskabets klienter.

Det af plantningsafdelingen nedsatte samordningsudvalg, der i første omgang beskæftigede sig med en ændring af distriktsgrænserne og med visse problemer i forbindelse med forberedelsen af det nye regnskab, har i årets løb arbejdet på løsningen af en anden vigtig opgave: Spørgsmålet om beregning af en passende refusion fra de plantageejere m. fl., der til daglig benytter sig af Hedeselskabets assistance.

Resultatet er afleveret i form af en betænkning, der i det væsentlige danner retningslinier for de refusioner, der fra 1. april i år vil blive opkrævet for arbejde udført af det til plantningsafdelingen knyttede personale.

Det har allerede i det forløbne år været nødvendigt på adskillige områder at forhøje refusionerne for at opnå en rimelig dækning af de stadig stigende omkostninger, og fra 1. april 1965 gennemføres, så

vidt gældende aftaler tillader det, en refusionsberegning hvilende på et ensartet grundlag.

Siden arbejdsministeriets tilskud til de under Hedeselskabet henlagte beskæftigelsesforanstaltninger er bortfaldet, er der sket et betragteligt fald i de samlede bevillinger, der ydes til personalelønninger, idet disse bevillinger ikke er blevet reguleret automatisk i takt med de stigende lønudgifter. Det er derfor uomgængeligt nødvendigt at regulere klienternes andel i udgifterne i takt med omkostningsniveauet.

For at sikre at omkostningerne trods udviklingen holdes på et rimeligt niveau, er det mere end nogensinde nødvendigt at afpasse det samlede personale efter omfanget af de foreliggende opgaver.

Den nuværende organisation er opbygget på grundlag af en, forud for det regnskabsår der aflægges beretning for, foretagen undersøgelse af arbejdsopgavernes omfang, og denne førte til, at man ikke alene fastholdt det hidtidige personale, men også foretog en mindre udvidelse af dette.

Der har i det forløbne år, måske som følge af uforudsete vanskeligheder ved distrikts- og regnskabsomlægning, været lagt et meget stort arbejdspress på afdelingens personale. Plantningsafdelingen mener, man med god grund kan fastslå, at der ikke i de foretagne forhøjelser af refusionerne er inkluderet udgifter til underbeskæftiget personale.



*Der optages planter i Skærbæk planteskole.*

Tilbage står spørgsmålet om en korrekt fordeling af refusionerne til de enkelte virksomheder.

Forhåbentlig vil det vise sig, at det nye regnskab er indrettet således, at denne opgave kan løses på betryggende måde.

#### STATSBEVILLINGERNE

Hedeselskabets plantningsafdeling har i finansåret 1964—65 haft følgende bevillinger til sin rådighed til de forskellige plantningsopgaver:

1. Småplantninger og hegn . . . . .	715.000 kr.
der var tænkt anvendt således:	
a. Tilskud til planter, der udleveres til læplantningsformål gennem plantningsforeningerne og læplantningslaugene . . . . .	700.000 kr.
b. Til delvis dækning af kontorudgifter m. v. for lækonsulenten i Skanderborg . . . . .	15.000 kr.
2. Tilskud til anlæg af fredskovplantager . . . . .	435.000 kr.
Heraf er 315.000 kr. bevilget på finansloven, medens 120.000 kr. er bevilget på tillægsbevillingsloven, efter at det havde vist sig, at den ordinære bevilling ikke kunne dække tilskuddet til samtlige indkomne andragender.	
3. Tilskud til vejledning angående hugst og kultur i læplantninger og mindre plantager samt planlægning af læplantningsopgaver og tilsyn med arbejdets udførelse. . . . .	875.000 kr.
4. Tilskud til læplantningsarbejder (kompensation for en tidligere på arbejdsministeriets budget afholdt bevilling til de som beskæftigelsesforanstaltning gennemførte læplantningsarbejder . . . . .	1.300.000 kr.
5. Tilskud til 2. kultur og forstlige forsøg . . . . .	22.000 kr.
<hr/>	
Ialt . . . . . 3.347.000 kr.	

Den samlede bevilling var i det nærmest foregående år 3.267.000 kr., idet bevillingen under punkt 2: Tilskud til anlæg af fredskovplantager, var 80.000 kr. lavere.

Det skal tilføjes, at finansministeriet udover de her anførte beløb

har tilladt at overføre en besparelse på 234.747 kr., som man i foregående år opnåede på bevillingen til læplantningsarbejder, til Hedeselskabets egne midler som en delvis kompensation for den udgift, Hedeselskabet pådrog sig i 1962—63 som følge af en overskridelse på 621.800 kr. af bevillingerne til læplantning.

Hedeselskabet har ligesom i fjor anmodet om at få finansministeriets tilladelse til, at de 3 under punkt 1, 3 og 4 anførte detailbevillinger, tilsammen 2,89 mill. kr., måtte betragtes som en helhed, idet det ikke har været muligt for Hedeselskabet på forhånd at vurdere, hvor stort forbruget ville blive på hver af de anførte poster.

#### LÆ-, HEGNS- OG SMAPLANTNINGER m. v.

Som nævnt i det foregående afsnit har den samlede bevilling, der i 1964—65 har været til rådighed til fremme af læplantningsarbejder, andraget 2,89 mill. kr.

Bevillingen er anvendt på følgende måde:

Tilskud til indkøb af planter gennem plantningsforeningerne . . . . .	239.740 kr.
Til rådighed til plantningsforeningerne til »særlige formål«, såsom administrationsudgifter, demonstrationsudgifter, rejser og lign. . . . .	32.257 »
Tilskud til planter udleveret gennem Hedeselskabets læplantningsarbejder (læplantningslaugene) . . . . .	296.351 »
Bidrag til opretholdelse af lækonsulentvirksomheden . . . . .	15.000 »
Lønninger m. v. til personalet ved Hedeselskabets læplantningsarbejder efter fradrag af refusioner . . . . .	990.000 »
Lønninger m. v. til personalet ved plantagearbejderne efter fradrag af refusioner . . . . .	247.500 »
Udgifter til jordarbejde m. v. i læplantningslaugene efter fradrag af refusioner fra lodsejerne . . . . .	974.280 »
	<hr/>
Det samlede forbrug udgør således . . . . .	2.795.128 kr.
Da bevillingen som nævnt har udgjort . . . . .	2.890.000 »
bliver der tale om en samlet besparelse på . . . . .	94.872 kr.

De fra plantningsforeningerne samt landbo- og husmandsforeningerne indsendte regnskaber viser, at der er forbrugt ialt 4,4 mill.

planter, nemlig 2,5 mill. nåletræer og 1,9 mill. løvtræer.

I læplantningslaugene er der, efter regnskaberne, i årets løb anvendt 5,4 mill. planter, nemlig 4,1 mill. nåletræer og 1,3 mill. løvtræer.

Ialt er der således i årets løb til de gennem Hedeselskabet og plantningsforeningerne iværksatte læplantningsarbejder forbrugt 9,8 mill. planter, nemlig 6,6 mill. nåletræer og 3,2 mill. løvtræer, der er fordelt til 8.475 modtagere og som i indkøb har kostet ialt 1.704,612 kr.



*Skovriderboligen i Grindsted plantage, opført 1961.*

I finansåret 1963—64 blev der ialt til læplantningsformål uddelt 9,4 mill. planter til en samlet indkøbspris af 1.477.000 kr.

Efter de rene regnskabstal er planteforbruget således stort set uændret i forhold til sidste år. Det bør dog i denne forbindelse nævnes, at der i marts måned 1965 er anvendt et betydeligt antal planter, ca. 1,5 mill., som, da de ikke var betalt den 1. april, ikke er medtaget i ovennævnte statistik.

Selv om man således kan konstatere, at der i år, vist nok som følge af overordentlig gunstige vejrforhold i plantesæsonen, er brugt flere planter til læplantning end det nærmest foregående år, må man vist, når man ser helt nøgternt på forholdene, konstatere, at læplantningsinteressen i øjeblikket i al almindelighed er dalende. Der kan tænkes forskellige grunde til denne beklagelige udvikling: Det dalende tilskud fra staten, manglende arbejdskraft, der gør, at landbrugets udøvere ikke selv magter at få arbejdet iværksat, hensyn til den fremadskridende mekanisering af markarbejdet, der lettest lader sig gennemføre på store arealer uden spærringer af levende hegn, manglende propaganda og oplysningsvirksomhed, og/eller glemsomhed! Det synes virkelig, som om mange yngre landbrugere, der ikke i de senere år har oplevet sandstorme af betydeligt omfang, ikke gør sig klart, at etablering og vedligeholdelse af hensigtsmæssige læplantninger er en driftsforanstaltning, som man ikke må lade gå i glemme-



*Den nyanskaffede priklemaskine i gang i Hedeselskabets planteskole i Skodborg.*

bogen, hvis man ønsker at sikre sig mod alvorlige skader på afgrøderne.

Der tales af og til om, at plantningsforeningerne i deres nuværende skikkelser har overlevet sig selv, og det er vel rigtigt, for så vidt som det ikke længere vil være muligt at tilrettelægge læplantningsarbejdet på samme måde som i vore fædres tid, men der kan ikke være tvivl om, at plantningsforeningerne stadigvæk har vigtige opgaver at løse ved hver på sin egn at sørge for, at arbejdet ikke går i stå, ved at gå i spidsen for propagandaen, ved at samle de interesserede kræfter, ved at opfordre til iværksættelse af kollektive læplantningsarbejder og skaffe den fornødne tilslutning dertil, ved at organisere vedligeholdelsesarbejdet, renholdelse, klipning, beskæring, fornyelse, og ved på alle mulige måder at gå i spidsen for det oplysningsarbejde, som vil vise sig at være helt nødvendigt, hvis man ønsker at udbygge og vedligeholde den beskyttelse, tidligere generationer har skabt for de lette sandjorder.

Landbrugets udøvere må for deres egen skyld, med eller uden støtte fra det offentlige, sørge for at få læhegnssystemet udbygget, at få de gamle hegn fornyet og nye hegn plantet. I modsat fald kan vi meget let komme til at høste ubehagelige erfaringer.

Der vil imidlertid i denne forbindelse være god grund til at sige, at læplantningsarbejdets rationelle gennemførelse gennem en kol-





*Sitkagranlæhegn (t. v.) umiddelbart efter indklipping.  
Nabohegn behandlet på samme måde ét år efter indklippingen.*

lektiv udbygning er en samfundsopgave. Man bør ikke blive træt af at gøre bevillingsmyndighederne opmærksom på dette, og vi bør vist nok lægge mere vægt end hidtil på, at vi får landbrugets organisationer til at bakke plantningsinteresserne op. Det er, når alt kommer til alt, landbrugets tarv, der først og fremmest skal varetages, og det bør derfor være en selvfølge, at landbo- og husmandsforeningernes foregangsmænd og deres planteavlskonsulenter i højere grad end hidtil kommer med i læplantningsarbejdets tilrettelæggelse.

Plantningsforeningerne magter simpelthen ikke alene at fastholde de bevillinger til læplantningsarbejdets fremme, som man nu i en meget lang årrække har kunnet råde over, med mindre landbrugets hovedorganisationer selv henleder opmærksomheden på, at det drejer sig om meget vigtige arbejder, der ikke på tilfredsstillende måde kan løses af den enkelte jordbruger, men som må tages op egensvis på kollektiv basis.

#### DE NYE LINIER I ARBEJDET

Som bekendt blev de gennem Hedeselskabet formidlede bevillinger til læplantningsarbejder af forskellig art formindskede og til-

skudsbetingelserne ændrede, da man for et par år siden som følge af den helt ændrede beskæftigelsessituation måtte ophøre med beskæftigelsesforanstaltningerne.

Tilskudssatserne til indkøb af planter blev nedsat, rødgran udgik helt af de tilskudsberettigede planter, og det blev såvel fra landbrugsministeriets side som fra de landøkonomiske foreninger tilkendegivet, at man ønskede hovedvægten lagt på gennemførelse af egentlig læplantning, således at man med andre ord ønskede, at småplantningerne, som måske kan gennemføres uden større hjælp i form af tilskud fra det offentlige, ikke kom til at beslaglægge for stor en del af den samlede bevilling til skade for det egentlige læplantningsarbejde.

Af hensyn til de mange, der havde tegnet sig som medlemmer af læplantningslaugene og fået stillet i udsigt, at man på de hidtil gældende vilkår ville påtage sig gennemførelse af småplantninger, også med rødgran, bestemte Hedeselskabet til nogen fortrydelse for private handelsplanteskoler, at man ville levere rødgran til en nedsat pris, det første år til 90 kr. pr. 1000 stk., og det andet år til 100 kr. pr. 1000 stk. for 2/2 planter. Med indeværende sæson afvikledes denne ordning, og rødgran må derefter overalt betales med almindelig markedspris uden tilskud fra det offentliges side.

Hedeselskabet, der alt taget i betragtning må tilslutte sig ønsket om, at de givne læplantningsbevillinger i stigende grad kommer det egentlige læplantningsarbejde til gode, agter med det første at gennemføre den ændring af de kollektive læplantningsarbejders organisation, at den kreds af arbejdsledere, der er beskæftiget med læplantningsarbejder i de områder af Jylland, især Midt- og Vestjylland, hvor læplantningsarbejdet må siges at være særlig presserende, udelukkende kommer til at tage sig af læplantningerne, medens det overlades Hedeselskabets lokale forstlige personale at beskæftige sig med anlæg af småplantninger samt som hidtil i samarbejde med de lokale plantningsforeninger at planlægge og gennemføre den mere spredte læplantning hos enkeltmand.

Samtidig med denne ændring vil der blive lagt vægt på, at de kollektive læplantningsarbejder bliver planlagt mere omhyggeligt og i større sammenhæng, således at der virkelig bliver tale om mere gennemgående læplantninger, der kan tænkes på længere sigt at få betydning for en hel egn. Tilskudsbetingelserne vil for de kollektive læplantningsarbejders vedkommende blive som nu, og tilskuddet til de spredte læplantninger og til småplantningerne vil blive beregnet efter de regler, der i dag gælder for arbejdet i plantningsforeningerne, og det vil sige, at der, bortset fra et tilskud på 30 % til planterne, ikke kan forventes at blive givet tilskud til plantningsarbejdet uden for de kollektivt planlagte arbejdsområder.



*Fra forsøgsplantningerne i Grindsted plantage, afd. 25,  
t. v. afkom af Kongenshus-lærk, plantet 1951, t. h. skovfyr, proveniens  
Långekärr, plantet 1951. I brandlinien usædvanlige mængder af selvsåede lærk.*

Da de egne, hvor der er størst behov for læplantning, for tiden ikke er dækket med den fornødne stab af arbejdsledere, vil der blive gjort forsøg på en omplacering af personalet, sådan at i alt fald enkelte af de i de østlige egne beskæftigede vil blive flyttet vest på. En sådan flytning vil være åbsolut påkrævet, fordi det med den bevilning, der i øjeblikket er til rådighed, ikke vil være muligt at ansætte flere arbejdsledere.

I forbindelse med gennemførelsen af de kollektive læplantningsarbejder vil det blive forsøgt at gennemføre et arbejde med fornyelse og vedligeholdelse af de i de pågældende områder værende gamle, til dels udlevede granhegn.

Af bevillingen til læplantning er der i det forløbne år anvendt ca. 45.000 kr. til *gennemførelse af forsøg* i så henseende, og man har nu høstet en del erfaringer om, hvorledes opgaven kan gribes an. Der vil dels blive tale om at rydde gamle helt udlevede hegn og plante nye hegn på deres plads, og dels at foretage en udtynding og beskæring i ældre hegn, som endnu skønnes at kunne få værdi for den fremtidige lævirkning. Arbejdet med fornyelse af de gamle hegn vil givetvis komme til at medføre betydelige udgifter, men på den anden side må

man anse det for absolut nødvendigt, at de udlevede læhegn fornys eller istandsættes samtidig med at det nye hegnsnet etableres.

*Om arbejdet i læplantningslaugene* i årets løb kan der iøvrigt gives følgende oplysninger:

Der har kunnet konstateres nogen stigning i det egentlige hegnsplantningsarbejde I årets løb er der pløjet planteriller til enkeltrækkede læhegn med traktor på . . . . . 828 km og med hestetrukne redskaber på . . . . . 196 » således at der ialt i årets løb er udført jordarbejde til plantning på 1.038 » læhegn.

Herudover er der gennem læplantningslaugene udført jordarbejde til et betydeligt antal småplantninger, nemlig ialt ca. 750 ha, idet der ved pløjning med traktor er forberedt plantning af . . . . . 660 ha og ved gravning af huller . . . . . 90 »

Det samlede planteforbrug har været 6,6 mill. planter, og der er ialt udbetalt 830.000 kr. i arbejds løn.

Den samlede manuelle beskæftigelse har i regnskabsåret kun svaret til 50 helårsarbejdere, der hovedsagelig har været beskæftiget med plantning, idet jordarbejdet efter de praktiserede regler i så stor udstrækning som overhovedet muligt har været udført med maskinkraft.

Manglen på arbejdskraft har mange steder været mærkbar i plantesæsonen, og læplantningsarbejderne har derfor adskillige steder anvendt plante-maskiner på lokaliteter, hvor disse har vist sig anvendelige.

Det allerede omtalte forsøgsarbejde med rydning og pleje af gamle nåletræhegn er nu gennemført over en periode på 3 år, og man har i den tid høstet visse erfaringer med hensyn til det maskinel, som man vil få brug for under arbejdets fortsættelse. En af de ting, man har lært, er at en hel del af de gamle nåletræhegn, som man hidtil har betragtet som udtjente, ved forholdsvis enkle og simple metoder kan sættes i en sådan stand, at de kan holde en årrække.

Hvor stor faren for, at de unge erstatningsplanter skal blive smittet med svampesygdomme fra de gamle hegnsrækker, er, kan man endnu ikke skønne endelig om, men man håber ved hjælp af de undersøgelser, som bl. a. skovbrugsforskningen gennemfører, at få fast bund under fødderne inden længe.

Det er klart, at man, hvor der har været mulighed derfor, har valgt at genplante med løvtræer og buske, om hvilke man har en begrundet formodning om, at de kan modstå rodsvampens angreb.

Personalet ved læplantningsarbejderne har i de senere år i stigende omfang assisteret lodsejerne ved klipning og udtynding af hegn med det formål dels at få hegnene opbygget i en passende bredde og med en passende tæthed, og dels med det formål at give hegnene en længere levetid. Arbejdet er udført i vintermånederne, hvor jord- og plantearbejde har været umuliggjort på grund af frost. Det har vist sig, at der har været et stærkt stigende behov for assistance af denne karakter, og Hedeselskabet har derfor i det forløbne år anskaffet et ret betydeligt antal nye klippeaggregater, således at det forhåbentlig i den kommende tid vil være muligt for mandskabet ved læplantningsarbejderne at gennemføre beskæring og klipning af hegnene i det omfang, der er brug for det.



*Fra forsøgsplantningerne i Grindsted plantage. De vældige årsskud på contortagrænerne fortæller om de sidste års gode vækstmuligheder; afd. 25, i forgrunden proveniens Nr. Risager, plantet 1960.*

#### **FORSØGSPLANER VEDRØRENDE LÆ**

Som det måske vil erindres, stillede A/S Jysk Landvinding i anledning af sit 25 års jubilæum et beløb på 17.500 kr. til De samvirkende Plantningsforeningers rådighed med 3.500 kr. årlig i 5 år, første gang 1963. Plantningsforeningerne har ved velvilje fra direktør A. W. Nielsen, Uur Hedebrug, fået stillet et areal på 5—10 ha til rådighed, og her er der i foråret 1964 med lækonsulentens hjælp og for pengene fra Jysk Landvinding gennemført en forsøgsplantning med et stort antal forskellige træarter, der er placeret dels i enkelthejn og dels i kombinerede hegn, således at det i de nærmest kommende år vil blive muligt at gøre en hel del forskellige iagttagelser og erfaringer med hensyn til de enkelte træarters egnethed i blandede hegn, deres reaktion over for nedskæring og klipning og for ukrudtsbekæmpelse med kemiske midler og andet lign.

De plantede prøvehegn gror nu på 2. sommer, og det pågældende areal vil formentlig efter endnu et vækstårs forløb blive et interessant studieområde for alle, der interesserer sig for læplantning.

Gennem *landbrugets samråd for forsøg og forskning* har Landsudvalget for Læplantning i forståelse med og med støtte af de landøkonomiske foreninger i februar 1963 fremsendt ansøgning til land-

brugsministeriet om bevilling til gennemførelse af en række forskningsopgaver vedrørende lævirkning, som det på baggrund af de tidligere af professor Chr. Nøkkentved, dr. Martin Jensen, professor H. C. Aslyng, professor Niels Nielsen m. fl. gennemførte undersøgelser må synes af betydelig interesse at få iværksat.

Efter at der er blevet stillet 75.000 kr. til rådighed for dette formål, dels til anskaffelse af instrumenter og andet udstyr og dels til afholdelse af driftsudgifter i det kommende år, har Landsudvalget for Læplantning udarbejdet en detaljeret forsøgsplan, der vil blive gennemført i de nærmest kommende år med lækonsulent *Frode Olesen*, Skanderborg, som forsøgsleder. Der er derefter i foråret 1965 etableret 6 målestationer, hvor læets virkninger søges bestemt ved hjælp af opstillede læskærme med kendt hulprocent. Stationerne er lagt på lokaliteter i forskellige klimaområder, nemlig

1. Vrejlevkloster ved Vraa i Vendsyssel.
2. Stubkjær ved Bordig mellem Herning og Silkeborg.
3. »Godthaab« i Skanderborg.
4. Hostrup ved Varde.
5. Statens marskforsøg, Højer.

I forbindelse med hver af de 5 stationer er der endvidere ogsat instrumenter til måling af klimafaktorerne: vind, fordampning, nedbør samt på stationen ved »Godthaab« i Skanderborg tillige et kompliceret og kostbart apparatur til elektriske temperaturmålinger. Forsøgsplanen, som ikke her skal gengives i detaljer, bliver koordineret med professor Aslyngs undersøgelser over læets betydning for fordampningen samt for jordens og planternes vandhusholdning, og med en række forskellige undersøgelser, som er udført og i de kommende år vil blive udført på St. Jyndeved forsøgsstation under forstander *Hardy Knudsens* ledelse.

Udover det instrumentar, der er anskaffet til brug ved de nævnte forsøg, er der foretaget indkøb af 6 vindmålere, som vil kunne anvendes til undersøgelse af vindforholdene ved bestående hegn, f. eks. hegn, som har været genstand for beskæring eller udtynding. Man vil derved blive i stand til at kontrollere, hvilken indflydelse forskellig behandling af de levende hegn har på lævirkningen.

I forbindelse med de på Uur Hedebrug gennemførte forsøgsplantninger med forskellige træarter har man ment at kunne konstatere udslag for magnesium-mangel, og man har i den anledning vedtaget på et særligt areal at anlægge et kombineret gødningsforsøg med magnesiumtilførsel efter den i Statens Forsøgsvirksomheds arbejdsplan som nr. 175 betegnede plan.



*Billedet viser, hvor frodigt det kan gro i et tidligere brunkulsleje.  
Motivet er hentet fra de første plantninger ca. 1946—47 ved »Kærballegaard«  
mellem Brande og Karstoft.*

Landsudvalget for Læplantning har drøftet mulighederne for at få Statistisk Departement til i forbindelse med kommende landbrugs-tællinger at registrere læhegnenes tiltagen eller aftagen og forsøger at rette henvendelse til departementet derom.

I anledning af at der fra forskellig side er rejst spørgsmål om læets betydning for kvæget, har landsudvalget besluttet at ville rette henvendelse til Landøkonomisk Forsøgslaboratorium for at påpege, at der her er et problem, som måske bør tages op til undersøgelse ved særlig iværksatte forsøg.

#### FREDSKOVSPANTAGER

Ved udgangen af 1963 var der med Hedeselskabets medvirken anlagt fredskovsplantager på ialt 104.464 ha med et tilplantet areal på 84.143 ha.

I årets løb er der ved anmeldelse af 22 nye fredskovsplantager og udvidelse af ældre plantageejendomme tilkommet . . . 819,2 ha og samtidig er afmeldt (efter ophævelse af fredskovspligt) 413,5 ha således, at tilgangen i det fredskovspligtige areal har andraget . . . . . 405,7 ha

Det samlede areal udgør herefter ca. 105.000 ha.

I 1964 er der tilplantet 645 ha i de med Hedeselskabets medvirken anlagte plantager. Kulturudgiften i forbindelse hermed har andraget 841.506 kr. eller 1.310 kr. pr. ha, og der er ydet 386.075 kr. i statstilskud til tilplantningen. Endvidere er 81 ha ældre bjergfyrearealer blevet underplantet med en samlet bekostning på 106.941 kr. (1.320 kr. pr. ha), og staten har til disse arbejder givet et tilskud på 39.505 kr.

Lægges til de anførte tal udgiften til tinglysning og opmåling i forbindelse med fredskovsplantager, en udgift der er afholdt af statsbevillingen, bliver forbruget af årets bevilling til fredskovsplantager ialt 435.580 kr., og da den ordinære bevilling har andraget 315.000 kr., vil det sige, at der har været en overskridelse på 120.580 kr., som er dækket ved bevilling på tillægsbevillingsloven.

I Hedeselskabets egne plantager, der omfatter et samlet tilplantet areal på 9.950 ha, er der i årets løb tilplantet 50 ha. Til arbejde, der udføres i Hedeselskabets egne ejendomme, udbetales der ikke statstilskud.

#### Tilskuddet til fredskovsanlæg

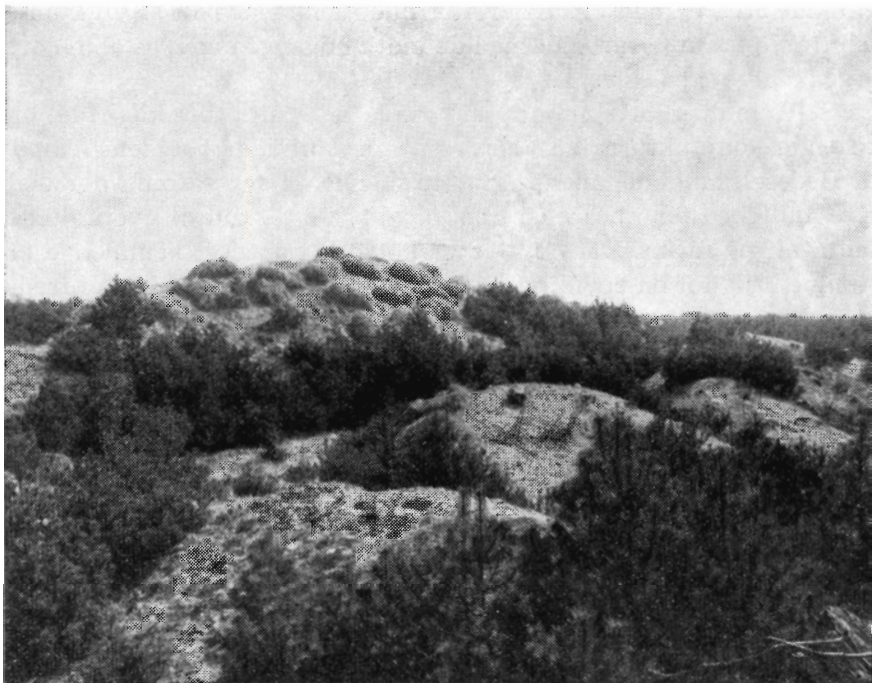
Spørgsmålet om, hvorvidt man fortsat skal tilstræbe, at visse af de arealer i Midt- og Vestjylland, som ikke bliver gjort til genstand for produktiv udnyttelse på anden vis, f. eks. som landbrug, bliver tilplantet og pålagt fredskovspligt i overensstemmelse med den i næsten 100 år fulgte praksis, er af flere grunde blevet aktuelt.

Det er et faktum, at der i de senere år i stigende grad er åbnet mulighed for nedlæggelse af landbrug, meget ofte med den konsekvens, at de pågældende arealer tilplantes, enten fordi myndighederne kræver det som vilkår for ophævelse af landbrugspligten, eller fordi ejerne selv finder det urimeligt, at arealerne fortsat ligger uproductivt hen.

Det er vel forståeligt, at myndighederne overvejer, om der i sådanne tilfælde er nogen grund til at opretholde den gennem årene praktiserede tilskudspolitik, men man bør formentlig i denne forbindelse gøre sig klart, at det først og fremmest er offentligheden, der på længere sigt høster fordele af de nye skov anlæg, dels i form af en øget vedproduktion, der kan få betydning for fremtidige industrier i de tyndt befolkede områder, og dels ved en udbygning af de rekreative muligheder, som man med den stigende befolkning tvinges til at lægge øget vægt på.

Hedeselskabet har, i anledning af at bevillingsmyndighederne mener at måtte være tilbageholdende med hensyn til bevilling til fredskovsplantager, fundet anledning til over for landbrugsministeriet og finansministeriet at redegøre for sine synspunkter med hen-





*Plantningsarbejderne i de tidligere brunkulslejer omkring ingeniør P. Kernn Jepsens »Kærballlegaard« fortsættes metodisk og med betydelig økonomisk indsats. Her ses, hvorledes gamle halmballer er placeret på nogle af de tidligere tipper, dels for at holde på sandet og dels for at øge mulddannelsen.*

syn til spørgsmålet om omfanget af de bevillinger, der må skønnes nødvendige, såfremt man i de kommende år skal være i stand til dels at fuldføre arbejde i de i de forløbne år af ministeriet godkendte plantagearealer, hvor tilplantningsarbejdet endnu ikke er fuldført, dels at fortsætte arbejdet med plantageanlæg på arealer, hvor man i dag skønner, at tilplantning er en samfundsmæssig set hensigtsmæssig foranstaltning.

Hedeselskabet har efter en detaljeret gennemgang af samtlige ældre ejendomme skønnet, at af disse henligger ca. 3.750 ha af et samlet utilplantet areal på ca. 18.000 ha, som de pågældende ejere fortsat ønsker tilplantet, og hvortil de nærer — efter Hedeselskabets formening — berettigede forventninger om at kunne erholde tilskud efter bestemmelserne i de af landbrugsministeriet godkendte regler, efter bestemmelserne i de tinglyste fredskovsdeklarationer eller på basis af de godkendte skrivelser, i hvilke landbrugsministeriet i de enkelte sager har meddelt sine vilkår, f. eks. for ophævelse af landbrugspigten

Hedeselskabet kom ved denne undersøgelse til det resultat, at der i årene 1964—65 vil kunne forventes tilplantet ca. 600 ha af de

ventende arealer, og at man derefter i det kommende 10-år vil kunne afslutte tilplantningsarbejderne i de indtil udgangen af 1964 anmeldte og godkendte fredskovsplantager.

Selv om disse beregninger nu kan slå fejl, fordi tilfældigheder og skiftende konjunkturer kan ændre på tilplantningsarbejdets tempo, har Hedeselskabet dog ment at måtte skønne, at der, såfremt der skal være mulighed for i beskedent omfang at yde tilskud til nyoprettede plantager, på finansloven for 1965—66 og de nærmest kommende år vil blive brug for en bevilling på 500.000 kr. om året til anlæg af fredskovsplantager. I overensstemmelse hermed har Hedeselskabet ansøgt om, at der på finansloven for 1965—66 måtte blive bevilget et beløb af den anførte størrelse, idet man samtidig har henledt opmærksomheden på, at der efter Hedeselskabets skøn vil blive brug for et tilsvarende beløb i de nærmest følgende to finansår.

Imidlertid har Hedeselskabet modtaget meddelelse om, at der i årene 1965—66, 1966—67 og 1967—68 vil kunne forventes en bevilling på 315.000 kr. årlig til det anførte formål og under ingen omstændigheder mere.

Det er plantningsafdelingens absolutte opfattelse, at det således afsatte beløb ikke på langt nær vil kunne dække de forventede tilskud til de ældre plantageejendomme, i hvilke der i de nærmest kommende år vil blive udført arronderende og afsluttende tilplantningsarbejder, og

*plantningsafdelingen har derfor set sig nødsaget til at meddele det forstlige personale, at der i alt fald indtil videre ikke kan anmeldes nye fredskovsplantager, med mindre de pågældende ejere er helt inde på at afholde samtlige dermed forbundne udgifter uden nogen form for tilskud fra det offentlige.*

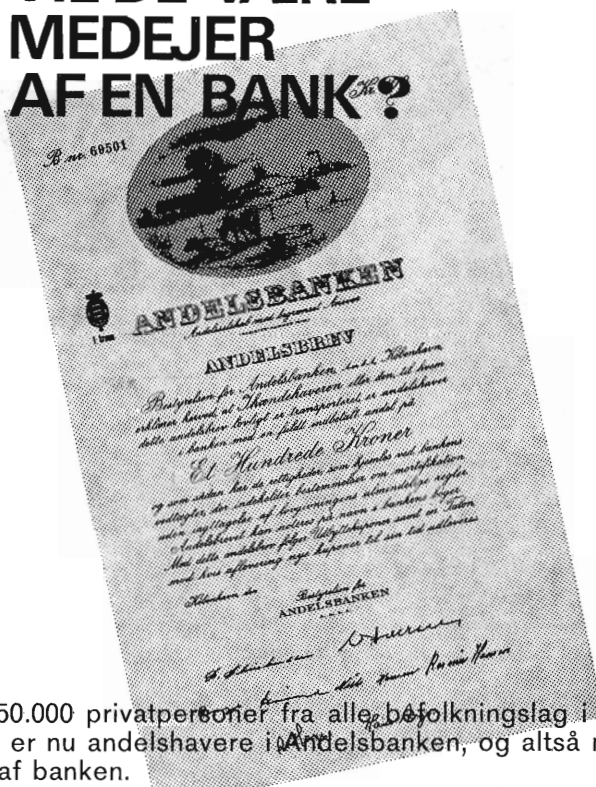
Det kan i denne forbindelse oplyses, at distrikterne, siden der blev lukket for tilgangen af nye plantagearealer har modtaget anmodning om medvirken til oprettelse af 10 nye plantager med et samlet areal på ca. 180 ha, arealer, som Hedeselskabet ville finde velegnede til tilplantning og som ville være blevet indstillet til tilskud efter de sædvanlige regler, hvis man havde turdet regne med den fornødne bevillingsmæssige baggrund.

#### **Hedeplantagerne og publikum**

Hedeplantagerne har i de senere år helt ændret udseende.

De store ensartede og ensaldrende arealer har givet plads for bevoksninger af et mere varierende udseende. Selv om hedeskovbruget fortsat må regne med rødgranen som hovedtræarten, er det dog gan-

# VIL DE VÆRE MEDEJER AF EN BANK?



Over 50.000 privatpersoner fra alle 64 folkningslag i hele landet er nu andelshavere i Andelsbanken, og altså medejere af banken.

Og medejer er man ikke blot af navn. Andelshavere har nemlig mulighed for direkte at øve indflydelse på den lokale afdelings – og derigennem på hele bankens – forretningsform.

Bankens mange afdelinger arbejder som bekendt selvstændigt, og hver afdeling har sin egen lokalbestyrelse, der vælges af andelshaverne.

På de årlige lokale generalforsamlinger, hvor i øvrigt også de delegerede til hovedgeneralforsamlingen vælges, kan andelshaverne på lige fod diskutere, stille forslag og stemme om retningslinierne for bankens virke.

Den venlige atmosfære i Andelsbanken er velkendt af kunderne, men som medejer føler man tillige et naturligt tilknytningsforhold til banken, hvilket medfører flere fordele.

Også De skulle blive medejer. Andelsbreve udstedes i størrelser fra 100 kr. og opefter og sælges stadig til parikurs + 2 % stempel. Send blot et par ord eller ring til den nærmeste afdeling, så får De yderligere oplysning.

KOM IND OG TAL MED OS, VI ER ALTID I NÆRHEDEN

## ANDELSBANKEN

# HD udgave

# RIMAS

# „Gold Digger“

Nu i

## grøftegraver type 200 H



... med  
en hel  
skovfuld  
af fordele

Ringsted Jernstøberi & Maskinfabrik a/s - Telf.: (03615) 1848

Solgteinspektører: Gregers Nielsen Tlf. Ringsted 1592

Gottlieb Larsen, Tlf. Haderslev 2 5071  
E. Lehn, Tlf. Glumsø 386

### Petersværk Betonvare-Industri

Nørresundby Telf. 2 10 55 (kalden 0 81)

Alt i betonvarer efter D. S. 400

Renseanlægget • Ringtanken (Dansk patent nr. 59820)

### Hulkjærhus Planteskole

Rødkjærbro

Telefon Ans (0681) 25

Planter til  
skov, læhegn og have



### MEJERIERNES OG LANDBRUGETS ULYKKEFORSIKRING

Gensidigt selskab • Oprettet 1898

Henvendelse til kredsens tillidsmand eller til hovedkontoret:

Vester Farimagsgade 19, København V - Telf. (01) 15 03 50

### Varde Bank

Esbjerg afdeling

Kongensgade 62 og  
Fiskerihavnen

### Nivaagaard Teglværk

Nivaa telefon nr 9

Drænrør  
Mursten  
Teglblokke  
Tentordæk

### Hammerum Herreds Spare- og Laanekasse

Telf Herning (071 1) 3733 (fl lin.)

Kontortid:  
Mandag-Torsdag 10-12,30 og 14-17  
Fredag tillige 18,30-19,30  
Lørdag 10-12,30

### Røde drænrør

fra 2"-12" haves altid på lager

Forlang tilbud

„SOFIENLUND“  
TEGLVÆRK

Telefon Ulstrup (0621) 10

### FROCONTORET

KOLDING



Telf. 4344

FROAVL  
FROHANDEL

Aktieselskabet  
**L. HAMMERICH & CO.**  
Specialforretning i bygningsartikler  
Grundlagt 1854 - Tlf. 2 71 55 (3 lin.)  
Aarhus

# AALBORG

AKVAVIT.



*Fra Grindsted plantage, afd. 24, 2. generation efter bjergfyrr.*

ske klart, at en række andre træarter og forskellige løvtræer i stigende grad vil komme til at præge skovbilledet. — Denne udvikling svarer for så vidt godt til de krav, der med stigende styrke stilles til skovdyrkeren, kravet om, samtidig med at producere mest muligt ved på arealerne, at gøre disse tiltrækkende for publikum.

Besøget i plantagerne er i stærk stigen, og skovgæster er altid velkomne, når blot de vil vise hensynsfuldhed imod skovens værdier.

Der klages af og til, også i dagspressen, over, at Hedeselskabet og andre plantageejere lukker for naturskønne områder. Det er i virkeligheden noget, der meget sjældent eller aldrig sker. Derimod hænder det, at man finder anledning til at lukke for automobilkørsel, ikke så meget fordi automobiler slider på skovens veje, men simpelt hen fordi idyllen, naturskønheden og rekreativmuligheden let går fløjten, hvor der åbnes for automobiltrafik. Den, der er vokset sammen med sit automobil, bør søge sine glæder på de asfalterede veje, og så i øvrigt efterlade vognen dér eller på en parkeringsplads, hvis han vil gå på jagt efter de idylliske pletter.

#### **TILSKUD TIL 2. KULTUR I FREDSKOVSPANTAGER**

I oversigten over statsbevillingerne er der nævnt en bevilling på 22.000 kr., der er afsat til brug for demonstrationsplantninger, præ-

mieringer m. v. i mindre plantageejendomme. Meningen med bevillingen er, at man i beskedent omfang skal kunne hjælpe plantageejere i gang med nødvendige foryngelsesarbejder og mod et beskedent vederlag på rent praktisk vis demonstrere, hvorledes arbejdet bør viderføres på eget initiativ og bekostning. Af bevillingen er der i årets løb til 71 plantageejere udbetalt et beløb på 19.696 kr., d. v. s. et beløb på gennemsnitlig 278 kr. for hver ejendom. Som man vil forstå, rækker dette beløb ikke langt, men det har i mange tilfælde vist sig, at en lille håndsrækning af denne karakter var tilstrækkelig til at skabe interesse for et fortsat arbejde efter tilsvarende retningslinier.

#### PRISER OG AFSÆTNING

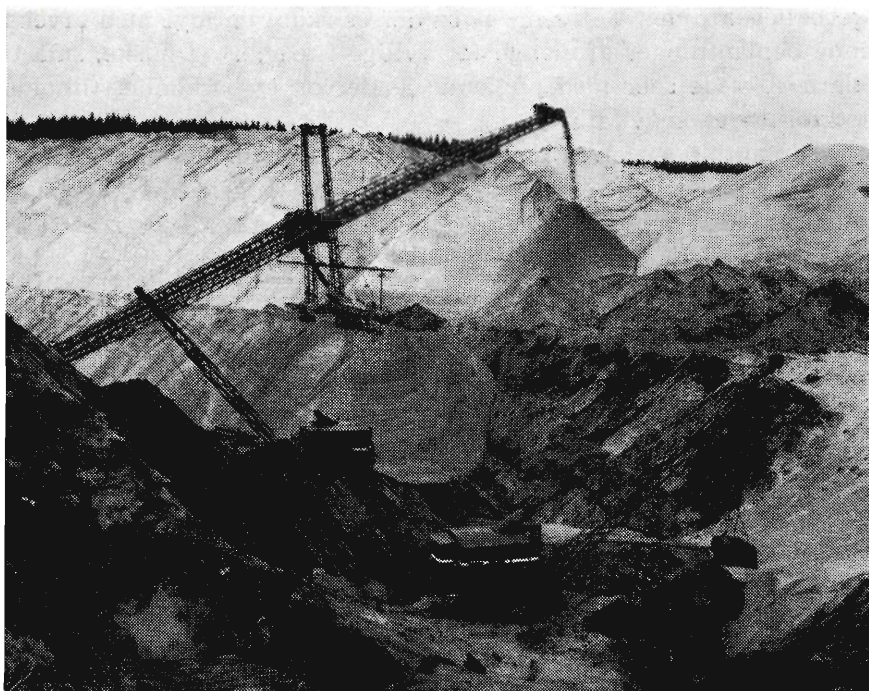
Med den hektiske anlægs- og byggeaktivitet, som i det forløbne år har fundet sted, og som synes at ville fortsætte, samt på baggrund af den gunstige udvikling på det internationale trælastmarked, kan det ikke undre, at der har været en særdeles god efterspørgsel på nåletrætømmer og andet gavntræ af nåletræ. Dette forhold har været mest udpræget for Jylland, medens der i de østlige landsdele, bl. a. på grund af konkurrence fra de sydsvenske savværker, ikke har været helt så stor købelyst.

Prisen på nåletrætømmer fra skovene vest for Storebælt har rettet sig 8—10 kr. pr. m<sup>3</sup> i årets løb, medens priserne øst for Storebælt stadig ligger noget lavere.

Efter kasetræ af nåletræ har der ligeledes i Jylland været stærk efterspørgsel. Priserne har været nogenlunde uændrede i forhold til foregående år.

Afsætningen af spånpladetræ og lign. er forløbet særdeles tilfredsstillende. De eksisterende spånpladefabrikker har udsolgt deres produktion et stykke frem i tiden, og forholdene har tegnet sig så lyst, at de eksisterende virksomheder har planlagt udvidelse til en sådan kapacitet, at der bliver tale om fordobling af produktionene, samtidig med at der er planer om oprettelse af helt nye virksomheder. For skovene kan det synes at være en ubetinget fordel, at der bliver konkurrence om de tilgængelige råstofmængder, men man bør dog nok være lidt forsigtige med ikke at opmuntre til en sådan udvidelse af den samlede produktionskapacitet, at nogle, eller alle virksomhederne kommer til at gå for nedsat kraft.

Der er i årets løb eksporteret mindre kvanta afbarket granbrænde til skandinaviske cellulosefabrikker og til tyske virksomheder. Man bør utvivlsomt være forsigtige med ikke at binde sig til sådanne leverancer langt frem i tiden, idet det under alle omstændigheder må være rimeligt at beholde træet her i landet, hvis de indlandske industrier er i stand til at aftage den samlede råstofmængde.



*Endnu i maj 1965 er der livlig aktivitet i en del af brunkulslejerne ved Søby. Her hentes kullene op fra 15—16 meters dybde og transportørerne lægger overjorden — næsten sterilt sand — op i tipper indtil 15 meter høje.*

#### BRUNKULSLEJERNES BEPLANTNING

I årsberetning 1963—64 blev der gjort rede for, hvorledes de siden brunkulslovens ikrafttræden i 1958 omgravede arealer er tænkt fredeliggjort og tilplantet for brunkulsproducenternes regning. De værste tipper eller kamme jævnes med bulldozer, og ved hjælp af dette redskab planeres så også nogle veje i terrænet, hvorefter tilplantningen finder sted.

I 1964—65 er arbejdet fortsat i lejerne ved Søby, Fasterholt, Ejstrupholm, Sdr. Felding, Borris, Fjølstervang, Fiskbæk og Ørnhøj. Den samlede tilplantning i årets løb omfatter 30 ha. Det benyttede plantemateriale har navnlig været fyrrearter, hvoraf især contortafyr gennem årene har vist evne til at klare sig under de givne vanskelige forhold. Der er dog også brugt en del japansk lærk, rødøl og eg, således at der bliver nogen afveksling allerede i de første års plantninger. På et senere tidspunkt, når der er faldet ro over arealet, vil det være muligt at indbringe andre træarter.

I enkelte af de ældre lejer, hvor ejerne har været villige til at ofre de fornødne midler til arbejdet, er det lykkedes at skabe noget overordentligt smukt på de afgravede lejer. Det gælder f. eks. i udpræget grad på det af ingeniør *P. Kerrn Jespersen* ejede areal på

Kærballegaard ved Gejlvang, hvor der er skabt en idyl med afvekslende beplantninger af mange forskellige træarter og buske, små til dels bevoksede søer med ynglende ænder og et påskønnet tilholdssted for andet småvildt.

Tilplantningen af de omgravede brunkulslejer må nødvendigvis strække sig over en længere årrække, da det opgravede materiale i hvert tilfælde i mange tilfælde skal have tid til at sætte sig i 5—10 år, inden man med held kan gennemføre tilplantningen.

### SKOVFRØVIRKSOMHEDEN

Sæsonen 1964—65 blev på et tidligt tidspunkt imødeset med en vis forventning, da det så ud til, at der ville blive en forholdsvis god frøsætning hos en række af de vigtigste skovtræarter. Desværre skuffedes forventningerne, idet blomstringen viste sig hovedsagelig at omfatte hanblomster. Frøsætningen blev herved af meget beskeden omfang, hvilket navnlig gjaldt for landets vestlige egne, medens det længere øst på var lidt bedre.

For rødgranen, hvor forsyningssituationen var ved at være katastrofal, var det et lyspunkt, at det var muligt at foretage en vis høst i Grib skov. Herigenem vil frøbehovet kunne dækkes yderligere for en kort tid. I Jylland var høsten lig nul.

Sitkagranen og hvidgranen havde ganske god frøsætning, og ret betydelige frømængder har kunnet oplagres.

Inden for ædelgranarterne har der været høst af alm. ædelgran og *Abies nobilis*, medens høsten af nordmannsgran slog helt fejl både herhjemme og i udlandet. *Abies grandis* fra det vestlige Amerika og ædelgran fra Rumænien har ligget på det jævne, og flere partier har måttet kasseres på grund af for ringe spireevne.

Høsten af douglasgran har svigtet bl. a. på grund af for ringe frøkvalitet. Inden for lærkegruppen har der været en lille høst, som har dækket det øjeblikkelige frøbehov, men som ikke har været tilstrækkelig til opbygning af lagre.

Frøsætningen hos fyrrearterne har svigtet helt, medens en række løvtræer, bl. a. eg og el har haft ret god frøsætning. Bøgen skuffede stærkt, og der kunne langt fra fremskaffes tilstrækkelige mængder frø til dækning af det opsparede store behov. For de ikke nævnte mindre vigtige arter gælder, at enkelte har haft god frøsætning, medens flertallet har haft svigtende frøsætning.

Alt i alt er det så nogenlunde lykkedes at dække det øjeblikkelige frøbehov med nordmannsgran som den eneste vigtige undtagelse. Det har imidlertid ikke været muligt at opbygge større lagre, og frøforsyningen i de kommende år vil derfor være afhængig af disse års frøsætning.

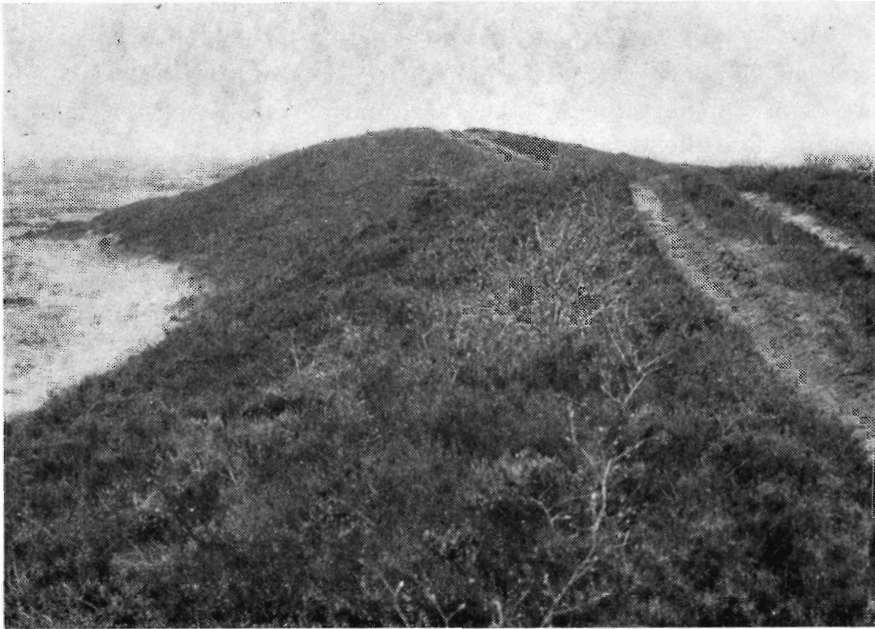
Efterspørgslen på frø har vist en dalende tendens, og det fremgår i den forbindelse ret klart af statistikken, at forbruget af frø i de af Hedeselskabet administrerede planteskoler er gået meget ned i de senere år.

### SKOVTRÆFORÆDLINGEN

I foråret 1964 er foretaget godt 6.000 podninger af træarterne rødgran, nordmannsgran, contortafyr, skovfyr og lærk. Tilslagsprocenterne for rødgran var noget bedre end tidligere, medens resultaterne iøvrigt har været normale.

Færdige podninger er udplantet i 4 frøhaver, hvoraf de 3 derved er færdig-etableret.





Midt igennem Simmel mose (øst for Grindsted) strækker sig en række småbakker, klædt i lyng, egepur og dværgbirk, kaldet Rækkebjergene. Bakkeformationene, hvis højeste punkt vel næppe er mere end 15—20 m over mosefladen, er flere kilometer lang, og må vist betegnes som en geologisk mærkværdighed. Se omtalen senere.

I en enkelt frøhave af japansk lærk er gennemført et ret omfattende krydsningsprogram for derigennem at fremskaffe forsøgsmateriale til belysning af de enkelte kloners avlsværdi. Iøvrigt har det på grund af svigtende blomstring ikke været muligt at foretage kontrollerede krydsninger med henblik på afkomsundersøgelser.

I samarbejde med skovtræforædlingen ved Arboretet og med Statsskovenes Planteavlstation er udarbejdet et program for træarten contortafyr. Der er som et led i dette forsøg foretaget udvalg og opformering af over 100 enkelttræer, hvoraf podninger vil blive udplantet i klonsamlinger på 2 lokaliteter. Fra hovedparten af de udvalgte træer er indsamlet frø, som er udsået i skovfrøcentralens planteskole.

Også inden for træarten rødgran er indledt et større program med henblik på etablering af omfattende klonsamlinger. Dette program udføres i direkte samarbejde med Statsskovenes Planteavlstation og omfatter i første række udvalg og opformering af et stort antal jyske træer, som senere vil blive afkomsundersøgt.

Skovfrøcentralen har i det forløbne år gennemgået et stort antal sitkagranbevokninger, deriblandt alle de godkendte jyske bevoksninger, og foretaget udvalg af enkelttræer i disse til senere anvendelse i klonsamlinger og frøhaver.

I øvrigt er der i mindre omfang foretaget udvalg inden for andre træarter, ligesom der er foretaget en række undersøgelser og målinger i tidligere etablerede forsøgsanlæg.

### HEDESELSKABETS CENTRALPLANTESKOLE

Man kan stort set betegne året som særdeles heldigt for planteskolerne. Trods en stedvis tendens til for ringe tilvækst af såvel forårs- som sommerpriklede fyr- og granarter må tilvæksten siges at være tilfredsstillende og kvaliteten god.

En forholdsvis mild vinter medførte en god overvintring af frostømfindtlige planter, og kun enkelte steder meldes der om nedfrysning og dermed følgende toptørhed (sitkagran, douglasgran og lærk). Naturligvis er det, på det tidspunkt dette skrives, ikke muligt at udtale sig afgjort om vinterskaderne, og man må da også nævne, at der omtrent overalt i landet er konstateret en kraftig gulfarvning af frøbedsplanter og udpriklede planter, som minder om kvælstofmangel, og som muligvis skyldes en kraftig udvaskning af jorden.

Planteskolerne disponerede, så vidt det kunne ses, ved sæsonens begyndelse over relativt få udplantningstjenlige planter af bl. a. el, eg, bøg, birk, sitkagran, lærk og fyr, og skønt mange planteskoler ved sæsonens slutning kan melde totalt udsolgt, er det næppe udtryk for, at efterspørgslen har været større end normalt. Man kan måske endda sige, at efterspørgslen af skovplanter har svigtet noget, og man kan uden tvivl finde den væsentligste årsag hertil i arbejdskraftsituationen.

Centralplanteskolen vil, som følge af den særdeles udmærkede og lange forårssæson, rimeligvis kunne notere omtrent udsolgt, idet kun pil og poppel og mindre partier af bl. a. contortafyr og murrayanafyr må ende på det traditionelle Sct. Hans-bål. Særligt højt vil flammerne blusse, når vi kommer til pilene. Denne plante, som gennem mere end 25 år har været en af de mest anvendte læplanter, synes i alt fald for tiden ikke at finde udstrakt anvendelse. Der har i en årrække været anvendt i gennemsnit 225.000 pileplanter om året, men sidste år var tallet kun 100.000, og i år er det nede på 50.000. Den slags pludselige ændringer i forbruget medfører naturligvis et føleligt tab for planteskolerne, idet de er umulige at forudse.

Centralplanteskolen har stedse set det som sin vigtigste opgave at virke som garant for, at de rigtige læplanter er til stede i tilstrækkelige mængder. Skulle man nu lade sig påvirke af denne pludselige tendens til mindre forbrug af pil, ville man højst sandsynligt kunne risikere, at der ville blive en følelig mangel næste år. Det er derfor nødvendigt, at man benytter sig af statistiske beregninger og fastslår et vist minimumstal som basis for produktionen.

En anden ligeså vigtig opgave for centralplanteskolen er det at producere hårdføre planter egnede til udsatte områder i Jylland. Der er gennem årene — ikke mindst som følge af den gode kontakt, der har været med læplantningsudøverne — sket en mærkbar udvikling.



*Endnu et billede fotograferet fra fly den 1. juni 1965, der viser, hvorledes landskabet omkring »Kærballlegaard« allerede har skovkarakter.*

Vi må erkende, at der tidligere er blevet udleveret mange plantearter af uheldig herkomst, som ikke burde være udleveret til læplantningsformål. Man havde imidlertid på det tidspunkt ikke den tilstrækkelige viden om forholdet, og det var vel også først, da de forstlige proveniensundersøgelser satte ind, at man blev inspireret til positiv handling.

I betragtning af det åremål, der har været produceret planter til læformål, kan det synes ejendommeligt, at man ikke forlængst har erkendt nødvendigheden af at finde frem til velegnede »frøavlsbevoksninger«. I denne forbindelse er det værd at nævne, at direktør C. E. Flensborg, inspireret af Hauchs og Oppermanns proveniensundersøgelser af eg, allerede i 1928 i Hedeselskabets Tidsskrift gjorde opmærksom på, at træfrøets afstemning var af uhyre vigtighed, og at man skulle være forsigtig med at indføre frø fra mildere egne til koldere.

Da anvendelsen af egeplanter af en robust type til læplantningsformål synes at være i stærk stigning, og da man vel med god samvittighed kan gå ind for dette merforbrug, har centralplanteskolen,

dels ved indkøb dels ved egne indsamlinger i gamle egekrat, i år kunnet udså frø fra 16 forskellige bevoksninger her i landet. Hermed er der mulighed for om få år at drage sammenligning mellem de forskellige typer og dermed for at finde frem til den eller de mest velregnede. — Man har tidligere klaret sig med agern fra Marselisborgparken ved Århus, ganske simpelt fordi denne bevoksning gav betragtelige frømængder og synes at have en god skudmodningsevne.

Plantning af blandede, flerrækkede læhegn er i de senere år blevet aktuelt, måske først og fremmest på baggrund af de mindre gode erfaringer, man stedvis har gjort med enrækkede læhegn af tjørn og seljerøn. De blandede hegn består af en fast kerne af højt voksende bestandstræer og lavere bunddækningsplanter. Hertil kommer ammetræer af forskellig art. Man har næppe i dag endelig viden om, hvilke træarter der bør anvendes i disse hegn, og man må derfor i de kommende år forvente en vis eksperimenteren med plantearter, der ikke tidligere har været anvendt til formålet. Centralplanteskolen disponerer i dag over 130 arter og provenienser af løvtræer, og der kan sikkert regnes med en betydelig udvidelse af dette sortiment. Dette nævnes bl. a. fordi fremskaffelsen af de nødvendige træarter til flerrækkede læhegn — der tænkes her navnlig på lavtvoksende buske — stort set må betragtes som en service, der ydes læplantningsarbejdet, idet de plantepreiser, der benyttes, ikke svarer til de reelle priser.

Et af de største problemer for forstplanteskolerne har i år været at skaffe den nødvendige arbejdskraft. Meget tyder på, at der af den grund ikke vil blive udpriklet det planlagte antal planter, og man må formode, at en del af de mindre virksomheder vil undlade priklingen af de billige skovplanter og koncentrere sig om mere givtige kulturer. De større forstplanteskolevirksomheder tvinges dermed ind på en større produktion, og de vil derfor i fremtiden uden tvivl danne basis for landets forbrug af skovplanter.

Motiveringen for at beholde de helt små planteskoler, knyttet til skovdistrikterne, hvor der produceres 1—200.000 planter årligt, er i dag den alene, at det er praktisk at have planterne lige ved hånden, når man skal bruge dem. Hvis man anlægger et ensidigt økonomisk synspunkt, er der ikke basis for opretholdelse af disse virksomheder, med mindre bestemte lokale forhold spiller ind. Endelig giver en lille planteskole kun begrænset mulighed for rigtigt valg af træart og proveniens.

Det vil dog være forsvarligt og ofte rigtigt at bibeholde mange af de små planteskoler, når blot man hjemkøber de nødvendige prikkeplanter og holder sig til nogle få plantearter. Man må her gøre sig klart, at anvendelse af traktorer og de ofte traktortrukne planteskole-redskaber vil være ganske urentabelt.

# Drænrør

efter Dansk Standard



<sup>A</sup>/<sub>S</sub> FREDERIKSHOLMS Tegl- & Kalkværker

Vejlesøvej 36 - Holte - Tlf. Holte 2511

## Kjellerup Betonvarefabrik ved J. T. Birk

Telefon Kjellerup 45 - Efter kl. 17: Telefon Rødkjærsbro 14

Fører kun  $\triangle$  mærkede varer

Alle arter betonvarer til afvanding og kloak føres. Forlang tilbud

## Ellidshøj Kridt- og Kalkværk

ved C. M. Christiansen Århus.

Telefon: Ellidshøj 4 og Aarhus 2 73 12

Fabrikation af  
jordbrugskalk og  
foderkridtmel

## Rødkjærsbro Cementvarefabrik \ J. T. Birk

Telefon Rødkjærsbro 14  
FORLANG TILBUD

Fører kun  $\triangle$  mærkede varer

Alle arter betonvarer til afvanding og kloak føres på lager.

## Omhyggeligt behandlede skovplanter

Danplanex

Planteskoler A/S - Rødekro - Tlf. (046) 62933\*

i værdifulde provenienser



## BETONKLINKER

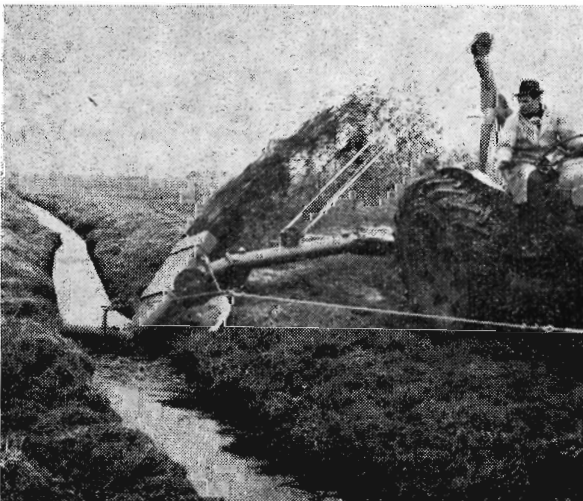
til

## HULMURS- OG STALDISOLERING



<sup>A</sup>/<sub>S</sub> FISKBÆK

BETONKLINKERFABRIK  
TELEFON HERBORG 12



en

nyhed

## -WULFF- GRØFTERENSNING

1 mand renser ca.  
500 m/time med  $\star$   
indtil 2 m arbejdsdybde



Tilbud - brochure  
eller demonstration  
uden forbundene

<sup>A</sup>/<sub>S</sub>

C. H. Clausen Broager

Telf. 044 - 41111 - 269

Sikkerhed i Danmarks jord,  
land og by.



Cirkulerende kasseobligationer ca. 8,3 milliarder kroner.

Indskrivningsafdelingen forvalter vederlagsfrit  
ethvert obligationsbeløb.

Jarmers Plads 2, København V., tlf. (01) 15 85 01

**Betonvarer og Iso-dæk  
Lecablokke og -mursten  
Mørtel, sten og grus!**

**A/S MARIUS ØDUM**

Randers, telefon (064) 20400

*Betonvarer  
efter Ingeniørforeningens normer*

**Bjerringbro  
Cementvare-  
fabrik**

Telf. Gentofte 938  
Bjerringbro 8 11 11

Alle  $\triangle$  mærkede rør  
imprægnerede og  
uimprægnerede

*Stort lager  
Altid leveringsdygtig*

**Viborg Byes og  
Omegns Sparekasse**

Telefon (0761) 1400 (4 lin.)  
Sct. Mathiasgade 68

Kontortid: Kl. 9—15  
Lørdag: Kl. 9—12

Aftenspedition:

Fredag Kl. 18,30—20

Filialer:

Karup  
Flyvestationen Karup  
Mammen  
Løgstrup

**Sydvestjydske Teglværkers Salgskontor Ølgod . Telf. 58 og 458**

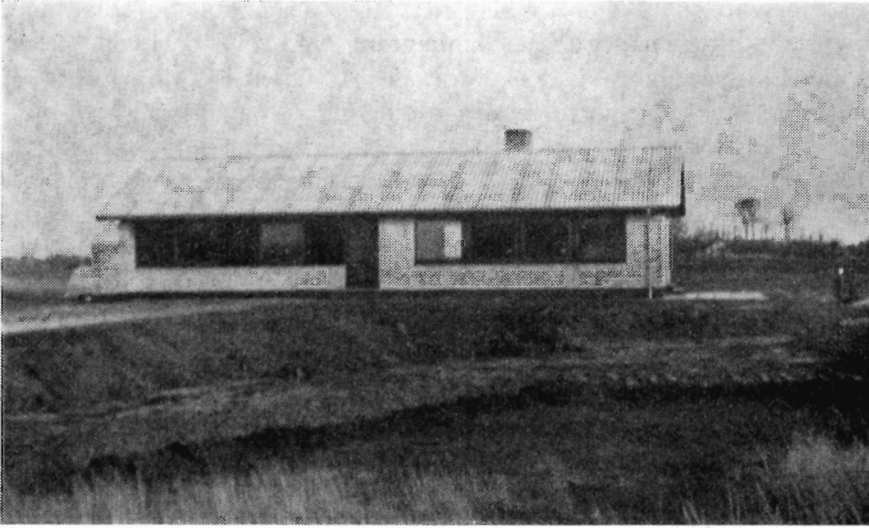


**KØBENHAVN**

**Trifolium Frø**



**RANDERS**



*Hedeselskabets byggevirksomhed har projekteret denne skovfogedbolig i Sdr. Herreds plantage på Mors.*

I de større virksomheder derimod, vil manglen på arbejdskraft i forbindelse med stigende lønninger afgjort medføre en yderligere mekanisering. Centralplanteskolen har således i år anskaffet en fransk priklemaskine, som efter de foreløbige erfaringer tegner til at blive yderst tilfredsstillende. Da der ikke blot er tale om en meget hurtigere, men også om en bedre prikling, end den der hidtil har været praktiseret, er der næppe tvivl om, at flere maskiner snart vil følge efter.

*Spiringslaboratoriet* har udført 900 analyser i årets løb, fortrinsvis for skovfrøfirmaer. Undersøgelserne af bøgeolden importeret fra Bulgarien i vinteren 1963—64 er afsluttet, og beretning om resultatet er offentliggjort i *Dansk Skovforenings Tidsskrift*.

For at sikre planteskolen en konstant forsyning af agern af vel-egnet afstamning er der iværksat forsøg med flerårig opbevaring af to tons agern, der efter nedtørring til forskellige vandindhold er indsat i rum med forskellige temperaturer.

#### HEDESELSKABETS PLANTAGEREGULERING

I det forløbne år er der udført driftsplanarbejder på ialt 4.392 ha. Heri er følgende af Hedeselskabets egne plantager indbefattet med 1.008 ha: Dejbjerg plantage, Rens Hedegaard, Weitmeyers plantage (revisioner) og Egense Hede.

For de private plantagers vedkommende er der for ca. halvdelen af arealet tale om driftsplanrevision, og det ser ud til, at de fleste

større private plantager i lighed med Hedeselskabets egne plantager vil fortsætte den påbegyndte planlægning med revision hvert 10. år.

Ved disse planrevisioner foretages foruden en ajourføring af skovkortet med hensyn til ændrede ejendoms-, bevoksnings- og vejforhold en ny statusopgørelse af arealets og vedmassens fordeling til træarter og aldersklasser, og der udarbejdes et nyt registreringsgrundlag for de driftsmæssige dispositioner — det såkaldte driftsbogsystem. Der opnås ved planrevisionen fuld kontrol med vedmassebevægelsen, idet de løbende, bogholderimæssige vedmasseopgørelser altid vil være behæftet med den usikkerhed, der knytter sig til driftsbudgetter for tilvækst og hugst over en 10-årig periode. Foruden kontrollen med vedmassebevægelsen får man ved en planrevision ved hjælp af den foregående periodes registrering af hugst og kultur mulighed for at opstille mere pålidelige driftsbudgetter, og de indvundne erfaringer har navnlig betydning for bedømmelsen af de bonitetsvise standardoversigtens anvendelighed. G. West-Nielsens oversigt for rødgran på midtjysk hede har både ved prøveflademålinger og ved planrevisionerne vist sig under normale forhold at være et ret sikkert grundlag for tilvækstberegningen. Som standardoversigt for hugstbehandlingen kan den dog ikke være dækkende under alle forhold, og der synes også siden oversigtens udarbejdelse at være en klar tendens til svagere hugststyrke, et forhold der sikkert skal ses på baggrund af de nyere undersøgelser om trametessvampens forøgede angreb ved stærkere hugstgrader og ikke mindst sandsynligheden for, at moderate hugstindgreb mindsker stormfaldrisikoen. Mere specielle forhold som afsætningsvanskeligheder for småeffekter og eftervirkning af tørkeårene 1955 og 1959 spiller dog sikkert også ind. Ved planrevisionerne fås imidlertid klarhed over de specielle hugstforhold i en plantage, og det vil selvsagt være afgørende for hugstbudgettets pålidelighed. Driftsplanlægningen og de 10-årige revisioner er for de større plantageejendomme et nødvendigt hjælpemiddel for opstilling af driftsmæssige dispositioner og bedømmelsen af deres konsekvens.

Der er foruden planlægningsarbejdet i normalt omfang ydet bistand ved vurderinger og erstatningsberegninger samt a jourføring af driftsbøger.

#### GØDNINGSFORSØGENE I PLANTAGERNE

Den interesse for gødningsagen, der voksede frem i begyndelsen af 50-erne, har været stadig tiltagende. Det er en almindelig opfattelse, at det først og fremmest er de lavt producerende hedeskove, der vil kunne få nytte af gødsning, hvorfor Hedeselskabets forsøgsarbejde på dette område for nylig har været efterlyst. Der skal derfor



Anlæggelse Plantage			Forsøgets art	Bemærkninger
C. M. M. 1954	Skygge pltg.	afd. 13	Indgår i landsomfat- tende stribeforsøg med N, P og K i rød- grankultur.	Foreløbig forsøgsrap- port i D. S. T. 1957. Endelig rapport un- der udarbejdelse.
	Liebe pltg.	afd. 16 - 17		
	Agerskov pltg.	afd. 14 - 15		
	Haraldslund pltg.	afd. 8		
	Hesselvig pltg.	afd. 5		
	Harreskov pltg.	afd. 65		
C. M. M. 1955	Birkebæk pltg.	afd. 109	do. + renholdelse	do.
C. M. M. 1954	Dalgas pltg.	afd. 20	Grundfladeforsøg i mellemaldr. gran. N P K.	do.
	Gedhus pltg.	afd. 32		
E. O. og Hs. 1954	Haraldslund pltg.	afd. 8	»Minusforsøg« med N, P, K og mikronæ- ringsstoffer i rød- grankultur.	Forsøgsrapport of- fentliggjort i H. T. 1956 og 57 (E. Oks- bjerg).
	C. E. Flensborgs pltg. . . . .	afd. 22		
C. M. M. og Hs. 1955	Gedhus pltg.	afd. 12	Doseringsforsøg med Thomasslagge til rød- grankulturer med gyvel og tornblad.	Løbende.
C. M. M. og Hs. 1955	Gedhus pltg.	afd. 12 - 16	Forsk. kvælstofkilder og renholdelse i kul- tur af rødgran og ædelgran.	Løbende.
E. O. og Hs. 1955	Gedhus pltg.	afd. 12	Forsk. kvælstofkilder og bjergfyr i kultur af rødgran og ædel- gran.	Løbende.
E. O. og Hs. 1955	Dejbjerg pltg.	afd. 74 - 85	Jordbearbejdnings- forsøg med tilskud af P før tilpl. med rød- gran, ædelgran og lærk.	Foreløbig forsøgsrap- port i Hedeselskabets Funktionærbl. nr. 57, 1961.
C. M. M. og Hs. 1957	Dalgas pltg.	afd. 20	Doseringsforsøg med urea i mellemald- rende rødgran.	Foreløbig forsøgsrap- port under udarbej- delse.
Hs. 1963	Grindsted pltg.	afd. 10	Forsøg med flydende ammoniak, KAS og P i mellemaldrende rødgran.	Løbende.

her gives en oversigt over de forsøg, der er anlagt i egne plantager og plantager under tilsyn af Hedeselskabet og professor *Carl Mar. Møller* og af Hedeselskabet i samarbejde med professor Møller og nuværende forstander ved skovskolen, E. Oksbjerg:

Plantagereguleringen har forestået anlæggelsen af samtlige forsøg.

Som det fremgår af oversigten, har hovedvægten været lagt på gødskning i kulturer, og selv om der foreligger klare udslag for N-gødskning og på visse lokaliteter tillige P-gødskning, er det kun i særlige tilfælde (kulørgødskning med N- og P-gødskning ved udpræget P-mangel), at vi med den viden, vi har i dag, tør anse kultur-gødskning for økonomisk forsvarlig.

De foreløbige opgørelser af forsøgene i ældre rødgranbevoksninger tyder ligesom udenlandske forsøgsresultater på, at gødskning her vil give langt bedre økonomiske resultater. Hedeselskabet er stærkt interesseret i at få dette spørgsmål nærmere undersøgt, både af hen-



*Den engelske hækkeklipper monteret hydraulisk på en traktor, således at traktorføreren samtidig med at køre fremad kan dirigere klippeaggregatet op og ned til enhver højde fra jordoverfladen og op til 5—6 meters højde.*

*Det er et sitkahegn, der her beskæres.*

syn til plantagernes økonomi og for at få underbygget den viden, der vil kræves for at kunne yde sikker vejledning i gødskningsspørgsmål. Ved en intern drøftelse var der enighed om, at et mere aktivt forsøgsarbejde med hovedvægten lagt på forsøg i ældre bevoksninger var påkrævet, og at Hedeselskabet bør påtage sig sin del heraf. Sagen har derefter været drøftet med Statens forstlige Forsøgsvæsen, som gerne ser Hedeselskabet udvide sin forsøgsvirksomhed og er parat til et direkte samarbejde om visse forsøg.

Det påtænkes derfor at ansætte yderligere én forstkandidat ved plantagereguleringen, som derved får mulighed for at beskæftige en mand fuldt ud ved forsøgsarbejdet, der hidtil kun har været udført i det omfang, driftsplanlægningen tillod. På grund af skovbrugets særlige produktionsvilkår må der regnes med et langtidsprogram, idet de enkelte forsøg skal løbe 5—10 år, før der kan forventes sikre resultater. Til opgavens løsning vil der formentlig kunne påregnes velvillig økonomisk bistand udefra.

#### KLIMA- OG VÆKSTFORHOLD

Efter at have haft nedbørsunderskud i månederne januar, februar, marts og april 1964 fordelte nedbøren sig således i de 5 måneder, der udgør vækstperioden:

Maj måned:	Nedbør betydeligt under det normale, 29 mm mod normalt 43 mm.
Juni måned:	Nedbør en del over det normale. 94 mm mod normalt 47 mm.
Juli måned:	Nedbør en del over det normale. 90 mm mod normalt 64 mm.
August måned:	Nedbør betydeligt under det normale, 50 mm mod normalt 87 mm.
September måned:	Nedbør en del over det normale. 74 mm mod normalt 62 mm.

Ialt giver det for Jyllands vedkommende i de 5 nævnte måneder 345 mm mod normalt 303 mm.

Tre på hinanden følgende år med rigelig nedbør i vækstperioden sammenfaldende med ringe skader på kulturerne som følge af forårsnattefrost må anses for at danne den væsentligste klimatiske baggrund for den store frodighed, der præger plantagerne.

Hertil kommer, at der i det forløbne år ikke blev registreret nævneværdigt stormfald eller insektangreb.

I den sydlige del af Jylland stod tjørnehegnene i de første sommermåneder overalt næsten afløvede.

Angrebet skyldes »snareorme«, laver af et møl af slægten hyponomeuta.

I dette forår satte plantningssæsonen tidligt ind og har været begunstiget af særdeles gunstigt vejr.

#### ARBEJDS- OG BESKÆFTIGELSESFORHOLD

Arbejdslønningerne har i det forløbne år været opadgående, både som følge af generelle tillæg og dyrtidstillæg.

Pr. 1. april 1964 forhøjedes lønningerne for de under skovbrugs-

overenskomsten ansatte arbejdere som et led i overenskomstnævnets kendelse af 10. april 1963 med visse generelle tillæg. Herudover er der som følge af stigningen i det lønregulerende pristal pr. 1. marts givet et dyrtidstillæg.

Ved fornyelsen af arbejdsoverenskomsten pr. 1. april 1965 er der sket en betydelig forhøjelse, specielt af timelønnen. Aftalen indebærer desuden en nedsættelse af arbejdstiden fra 45 til 44 timer ugentlig fra 1. april 1966 samt andre tillæg til timelønnen fra samme dato.

Også for skovbruget er det efterhånden blevet et stort problem at fremskaffe den tilstrækkelige mængde arbejdskraft, da selv ejere af mindre landbrug, som i ret stor udstrækning i visse perioder af året har været beskæftiget ved skovarbejde, nu finder beskæftigelse i de overalt i Jylland fremvoksende større eller mindre industrivirksomheder.

For visse distrikters vedkommende betyder manglen på arbejdskraft allerede, at det ikke er muligt at fremskaffe ellers tilgængelige træmængder til spånpladefabrikker og lign.

I/S Skærbæk Savværk. 1964 var et godt år for savværket med stigende omsætning. Forbruget af råtræ forøgedes med over 1.000 m<sup>3</sup>, og der foretoges store investeringer i forbindelse med anskaffelsen af en ny afbarkningsmaskine og øget automatisering af driften, hvorved kapaciteten forøgedes kendeligt. Til trods for meget store afskrivninger kunne savværket præstere et større udbytte til interessenterne end i de nærmest foregående år.

Guldborgland Savværk. Fra Hedeselskabets egne plantager på Viborg-egnen er størstedelen af det skovede nåletræ tilført Guldborgland savværk, der, til trods for at det ikke længere er tidssvarende, med tilfredsstillende økonomiske resultat har opskåret og solgt såvel tømmer som kassetræ.

Troldhede Pladeindustri. Leverancerne af fyr og gran til fabrikken i Troldhede har udvist en mindre stigning i forhold til 1963-leverancerne. Fabrikken har gennemført en rationalisering af produktionen.

Hedeselskabets juletræssalg. Det samlede salg af juletræer gennem juletræssalget androg i sæsonen 1964: 76.043 stk. svarende til ca. 43 store jernbanevognladninger. Desuden omsattes 59.856 kg pyntegrønt, fortrinsvis af de ædle sorter.

Salget indbragte 338.481 kr., hvilket svarer nogenlunde til sidste års omsætning.

Salgspriserne var i det store og hele uforandret fra 1963.

Af det samlede salg af juletræer er ca. 78 pct. solgt til udlandet og af pyntegrønt ca. 72 pct.

Der er sendt juletræer til Tyskland, Island, Færøerne og Grønland.

Hedeselskabets salg af grangrønt. I efteråret 1964 er der gennem Hedeselskabets salg af grangrønt solgt 1.947 tons pyntegrønt (260 jernbanevognladninger) til et samlet beløb på 498.300 kr.

Hedeselskabets Maskincentral. Den fuldstændige standsning af kultiveringsopgaverne i landvindingsarbejderne har præget maskincentralens drift, således

at en omlægning har været påkrævet for at holde maskinerne i gang. Det har været nødvendigt at sætte ind på nye felter, hvor der har været brug for kraftigt jordflytningsmateriel.

Af større arbejdsopgaver, der er udført og påbegyndt i det forløbne år, kan nævnes anlæg af: udstillingsområder ved Herning-hallerne, naturpark og sportspladser for Herning kommune, anlæg og campingplads ved Sunds søbad, campingpladser for F. D. M., planering af større byggeområder ved Sdr. Felling og Hobro, udvidelse af flyvepladsen ved Arnborg, anlæg af dambrug og skovveje samt rydning af ældre markhegn.

For Statens Jordlovsudvalg er der pløjet arealer i Sønderjylland og Vendssyssel, ligeledes er der pløjet ret store arealer for Hedeselskabets Herning- og Tønder-distrikter samt på Gyldensteen gods på Fyn.

Der er udskiftet en ældre 50 hk T. D. 9 International bulldozer med H. I. 6 75 hk Chalmers bulldozer.

**Virksomheden i Brande.** Salget af hegnsmaterialer er i forhold til 1963—64 steget ca. 20 pct., salget af trækul og tjæreprodukter ca. 9 pct.

Virksomhedens samlede salg har andraget ca. 1,4 mill. kr.

Til oparbejdningsafdelingen er indkøbt ca. 8000 m<sup>3</sup> lægter, stager m. v.

Interessen for hegn, havebænke og haveborde af eg har været stigende — der har i den seneste tid fundet en ikke ubetydelig eksport sted af disse produkter til Sverige.

Til kulsvidning og træproduktion er anvendt ca. 3.000 rm brænde, hvoraf ca. 1.500 rm er indkøbt fra plantagerne, medens resten er affald fra oparbejdningsafdelingen.

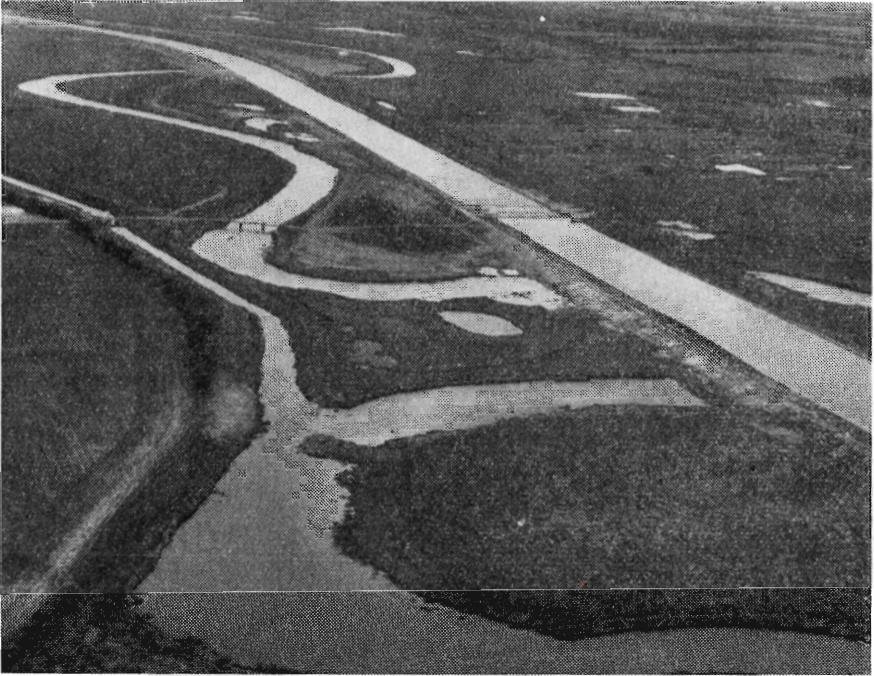
Interessen for barbecues er stadig stigende.

Hedeselskabet startede allerede i 1954 en produktion af såvel apparater som dertil egnede trækul. Det syntes dengang tvivlsomt, om denne fra U. S. A. indførte »hobby« kunne slå an i det danske klima, men det ser ud til, at den er kommet for at blive.

Træetjæren, som er et biprodukt ved kulsvidningen, er et stærkt efterspurgt produkt, som man desværre ikke kan fremskaffe tilstrækkelige mængder af.

## Grundforbedringsvirksomheden

I det følgende redegøres for Hedeselskabets virksomhed med planlægning og gennemførelse af 1) *landvindingsarbejder*, hvorved der i denne forbindelse forstås alle de forskellige hovedafvandingsarbejder — vandløbsreguleringer, større rørlægningsarbejder, kunstige afvandinger, inddignings- og inddæmningsarbejder samt fælleskultiveringer m. v. —, der gennemføres med støtte af landvindingsloven, 2) *grundforbedringsarbejder* — detailafvandinger, i det væ-



Midt i billedet skimtes det store styrt i det nye Skjernåleje. I venstre halvdel ses længst t. v. en kanal, der fører vand til et dambrug og mellem kanalen og det nye åløb ses det snoede gamle åløb, som med tiden formentlig vil gro til.

Fot. H. S.

sentligste dræninger, mindre vandløbsreguleringer, kultiveringer —, der gennemføres i henhold til grundforbedringslovens bestemmelser og 3) *mergel- og kalkvirksomheden*.

**De fuldførte landvindings- og grundforbedringsarbejder har i det forløbne år omfattet 1.582 arbejder med et interesseret areal på 12.796 ha og en bekostning på ca. 32,5 mill. kr.**

#### **Landvindingsarbejdet siden 1940**

I løbet af kalenderåret 1964 er der optaget fem sager på landvindingsudvalgets beredskabsliste med en samlet bekostning på 10.372.000 kr. og et interesseret areal på 7375 ha. Til øjeblikkelig udførelse uden forudgående optagelse på beredskabslisten er godkendt tre sager med en bekostning på 254.500 kr. og med et interesseret areal på 116 ha. En sammenlignende oversigt over samtlige hidtil godkendte landvindingsarbejder ser herefter således ud:

<i>Godkendte arbejder i årene</i>	<i>Antal arbejder</i>	<i>Overslag mill. kr.</i>	<i>Areal ha</i>
Indtil <sup>1</sup> / <sub>1</sub> 1951 . . . . .	804	98,1	92.587
1951—1955 . . . . .	376	53,7	38.334
1956—1960 . . . . .	370	93,4	40.055
1961 . . . . .	38	8,0	3.211
1962 . . . . .	8	2,8	846
1963 . . . . .	1	0,2	146
1964 . . . . .	8	10,6	7.491
<b>Ialt . . . . .</b>	<b>1.605</b>	<b>266,8</b>	<b>182.670</b>

Af de anførte 1605 arbejder er 1175 med en samlet bekostning på ca. 199,3 mill. kr. og et interesseret areal på ca. 118.950 ha projekteret af Hedeselskabet.

De fuldførte og regnskabsmæssigt helt afsluttede landvindings-sager udgør for kalenderåret 1964 ialt 8 sager med en samlet bekostning på 2,09 mill. kr. og et interesseret areal på 1179 ha. En opgørelse over de hidtil fuldførte og regnskabsmæssigt afsluttede sager stiller sig herefter således:

<i>Projekteret af</i>						
<i>Kalender- år</i>	<i>Hedeselskabet</i>			<i>Andre</i>		
	<i>Antal</i>	<i>Anlægssum kr.</i>	<i>Areal ha</i>	<i>Antal</i>	<i>Anlægssum kr.</i>	<i>Areal ha</i>
Indtil						
<sup>1</sup> / <sub>1</sub> 1951	354	27.625.098	22.554	125	9.370.575	17.770
1951—1955	237	40.874.902	27.326	106	12.829.425	9.458
1956—1960	347	50.840.000	31.920	90	19.835.000	19.088
1961	53	11.660.000	4.990	18	5.276.000	2.878
1962	31	4.630.000	2.238	19	3.479.000	859
1963	42	10.800.000	7.606	8	1.371.448	124
1964	4	849.836	782	4	1.236.743	397
<b>Ialt</b>	<b>1068</b>	<b>147.279.836</b>	<b>97.416</b>	<b>370</b>	<b>53.398.191</b>	<b>50.574</b>

Den 1. januar 1965 omfattede landvindingsudvalgets beredskabsliste følgende sager:

<i>Projekteret af</i>	<i>Antal</i>	<i>Overslag kr.</i>	<i>Areal ha</i>
Hedeselskabet . . . . .	6	2.954.500	775
Andre . . . . .	2	8.700.000	6700
Ialt . . . . .	8	11.654.500	7475

Forholdet mellem kulturteknisk afdelings og mose- og engafdelingens bidrag til landvindingsarbejder kan belyses ved følgende omtrentlige tal:

	<i>Kulturteknisk afdeling</i>			<i>Mose- og engafdelingen</i>		
	<i>Bekostning</i>		<i>Areal</i>	<i>Bekostning</i>		<i>Areal</i>
	<i>Antal</i>	<i>mill. kr.</i>		<i>Antal</i>	<i>mill. kr.</i>	
Afsluttet indtil 1/1 1965 . . .	402	97,83	67.041	666	49,43	30.375
På beredskabsliste 1/1 1965	3	1,71	472	3	1,24	303
Under udførelse 1/1 1965 ..	47	62,15	18.662	29	9,24	4.102*)
Afsluttet 1964 . . . . .	2	0,62	730	2	0,23	52*)
Bevilget 1964 . . . . .	2	0,69	282	3	1,08	509

#### STANDSNING AF

##### LANDVINDINGS- OG GRUNDFORBEDRINGSARBEJDER

Siden 1959 har arbejdsministeriet foranlediget landvindings- og grundforbedringsarbejder helt eller delvis stoppet i tiden fra 15. maj til 15. september, idet der dog er givet mulighed for dispensation, hvor dele af arbejdet nødvendigvis må udføres i sommertiden, eller andre grunde taler herfor. Dette har virket stærkt hæmmende på disse arbejders gennemførelse, ikke mindst på øerne. Som følge af bekendtgørelse af 21. marts 1964 fra arbejdsministeriet fandt der også i sommeren 1964 et sådant stop sted, og i februar 1965 er en tilsvarende bekendtgørelse om arbejdsstop i sommeren 1965, nu indtil 15. oktober, blevet udsendt. Disse sommerstop, der efterhånden er en årlig tilbagevendende begivenhed, medvirker til at fordyre landvindings- og grundforbedringsarbejderne, idet muligheden for diskon-

\*) Det bemærkes, at disse tal ikke stemmer med de andet steds anførte, idet statens landvindingsudvalg og mose- og engafdelingen afslutter sagerne på forskellige tidspunkter.



tinuert arbejde og det forhold, at den bedste arbejdsperiode kan bortskæres, påvirker entreprenørerne til at forhøje deres priser. Hertil kommer, at forlænget gennemførelsestid forårsager rentefordyrelser.

#### **NEDSKÆRING AF BEVILLINGER**

Den økonomiske og politiske situation i landet bevirker, at der fortsat holdes igen på statsbevillingerne til landvindings- og grundforbedringsarbejder. På finansloven 1965—66 er der afsat 15,5 mill. kr. til landvindingsarbejder, hvoraf en normal videreførelse af de igangværende arbejder vil lægge beslag på størstedelen, men der er dog i dette finansår en udsigt til, at der kan frigives flere nye landvindingsarbejder end sidste år, hvilket betyder en lysning i situationen.

I enkelte tilfælde har bevillingssituationen medført, at sager er gennemført uden statstilskud eller med tilskud efter grundforbedringsloven.

#### **KULTURTEKNISK AFDELINGS LANDVINDINGSARBEJDER**

Af de i årene 1940—1964 af landbrugsministeriet godkendte 1605 landvindingsarbejder med et samlet interesseret areal på 182.670 ha og en anslået bekostning på 266,8 mill. kr. har Hedeselskabet, som anført i efterfølgende oversigt over landvindingsarbejdets omfang, projekteret 1175 sager med ca. 118.950 ha til ca. 199,3 mill. kr. Heraf har kulturteknisk afdeling projekteret ca. to trediedele, beregnet efter omkostning og interesseret areal.

For landvindingsarbejder går der, i modsætning til grundforbedringsarbejder, som regel en hel del år, fra projekteringen påbegyndes, til anlægget er fuldført og kommissionsarbejdet afsluttet. Omfanget af arbejdet med projektering og gennemførelse af landvindingssager inden for et arbejdsår kan derfor belyses gennem arbejdet med løbende sager.

I 1964 har afdelingens samlede arbejde med kulturtekniske sager således belyst været nogenlunde af samme omfang som i 1963, idet afdelingen har arbejdet med projekter til 131 mill. kr. omfattende 34. 722 ha. I fjor var de tilsvarende tal 123 mill. kr. og 39.040 ha.

Som anført i tidligere årsberetninger må man ved bedømmelsen af disse tal erindre, at tallene inkluderer sager, der gennem en længere årrække har været indbragt for Statens landvindingssudvalg,



Nederst til højre løber Ganer å under det nye åløb og fortsætter syd på til det får afløb i den gamle Skjernå, der nu fungerer som parallelkanal. Midt i forgrunden nederst ses det gamle nu udtørrede Kirke åleje. Øverst Skjern by.

men som således »hvilende« ikke medfører nogen stor arbejdsindsats fra afdelingens side.

Bemærkelsesværdigt er det dog, at der i årets løb er *godkendt* 8 nye sager til udførelse på 10,6 mill. kr. imod i fjor kun en enkelt sag til 0,2 mill. kr.

Af afdelingens *fuldførte* arbejder i årets løb har landvindings-sagerne andraget ca. 14,5 mill. kr. Omfanget af afdelingens kulturtekniske arbejder under udførelse er ca. 38,6 mill. kr., hvilket er 9,5 mill. kr. mindre end i fjor. Ved årets udgang havde afdelingen detailprojekter for 51,9 mill. kr. liggende ved landvindingsudvalget og for 1,8 mill. kr. på beredskabslisten og derudover projekter til 21,2 mill. kr. under forhandling. De tilsvarende tal var i fjor 47,7 mill. kr., 2,3 mill. kr. og 20,0 mill. kr.

I 1964 er der kun indkommet få anmodninger om bistand i nye landvindingssager.

#### Kulturteknisk afdelings Viborgkontor

Ved Viborgkontoret, hvis arbejdsområde er Hjørring, Aalborg, Thisted, Århus, Ringkøbing og Viborg amter, har arbejdet med landvindingsopgaverne i 1964 været af omtrent samme omfang som sidste år.

Af Viborgkontorets *fuldførte sager* kan nævnes:

*Afvanding i Aarslev-Ormslev m. fl. enge* beliggende i Århus amt umiddelbart vest for Brabrand sø. Sagen omfatter kunstig afvanding af ca. 185 ha lavtliggende arealer langs begge sider af Århus å mellem den nedlagte jernbane ved Skibby og Brabrand sø. Udgifterne ved arbejdets gennemførelse andrager ca. 980.000 kr.

*Sluseanlæg ved Norsminde.* Sluseanlægget er udført i forbindelse med etablering af en ny vejdamning og bro over Kysing fjord ved Norsminde.

De i sagen interesserede arealer udgør ca. 315 ha, hvoraf et areal på ca. 165 ha er beliggende i det til »Frederiksdal« pumpelag hørende tørlagte område af Kysing fjord.

Udgifterne ved etablering af sluseanlægget andrager ca. 340.000 kr.

Kunstig afvanding af *Tagmarken* ved Thisted omfattende 723 ha tidligere stærkt vandlidende arealer. Udførelsessum 1,8 mill. kr. Tilskud 60 %. Arbejdet har foruden afvandingsanlæg omfattet anlæg af markveje i betydeligt omfang og er blevet koordineret med 2 sideløbende jordfordelingssager.

Af Viborgkontorets *arbejder under udførelse* kan nævnes:



*Pumpehus i Aarslev enge ved Århus.*

*Skjernåprojektet* omfattende 3.900 ha til 21 mill. kr. Markarbejdet blev påbegyndt i marts 1962, og det går stadigt planmæssigt fremad. 4 store gravemaskiner og ca. 50 mand udfører arbejde for ca. 4 mill. kr. årligt. Den 1. marts 1965, netop 3 år efter kontraktens underskrift og på den dag, hvor selve Skjernå skulle være færdiggravet, blev ca. 7 km af Skjern å forlagt til sit nye løb, hvorefter åen på de 20 km, der omfattes af projektet, løber i sit endelige leje, bortset fra 2 mindre omløb ved et par brosteder. Risikoen for oversvømmelser fra Skjern å skulle således være mindsket betydeligt, og man ser da også allerede nu, at arealer, der ikke før har været under plov, nu opdyrkes og tilsås.

Det store 3-trins styrt i Skjern å, der er projekteret efter modelforsøg i målestok 1 : 12 på Danmarks tekniske Højskoles hydrauliske laboratorium, blev færdigt i april 1964, og i juli 1964 blev åen ledet igennem det. Det fungerer som planlagt, og har også vundet fiskerimyndighedernes fulde anerkendelse, idet det muliggør, at laks og ørred uden vanskelighed kan passere op gennem åen.

Kirkeå er nu ledet under Skjern å i det store underløb, der også senere skal tage vandet fra Ganer å. Omme å's nedre del er forlagt til det nye løb, hvilket fjerner oversvømmelsesrisikoen for ret store arealer. Det store styrt i Omme å, der er udformet som en mindre udgave af Skjern å styrtet, er etableret, men endnu ikke taget i brug.

3 store boer over Skjern å med brodragerne udført af strengbetonelementer er færdige, og 2 andre forventes færdige i foråret 1965. Vejbroen for Vester-gade over Skjern å er påbegyndt, og i sommerens løb vil der blive bygget 3 større boer over den gamle Skjern å, der nu er blevet til »sydlige parallelkanal«.

De planlagte 5 pumpestationer er i april 1965 udbudt i licitation.

S. A. E. F. og Skjern elværk etablerer i foråret 1965 ca. 8 km højspændingsledning til pumpestationerne. De 9 pumper er ved at blive støbt.

Jordfordelingsarbejdet går fremad, men der er endnu ikke sluttet overenskomster med lodsejerne.

Kunstig afvanding af *Fælsted Kog enge* omfattende 610 ha til 2 mill. kr. langs øst- og sydsiden af Fælsted Kog i sydenden af Nissum fjord. Selve kanalarbejdet er nu afsluttet, og der resterer endnu kun nogle vejarbejder. Arbejdets gennemførelse, der er sinket en del på grund af periodevise indskrænkninger i arbejdsstyrken, har taget ca. 4½ år. I forbindelse med landvindingsarbejdet er der gennemført såvel planeringssag som en stor jordfordeling.

Regulering af *Storå ved Ørre* omfattende 6 km vandløb neden for Ørre imod Hallundbæk med et interesseret areal på 117 ha til 0,7 mill. kr. er afsluttet først på foråret 1965.

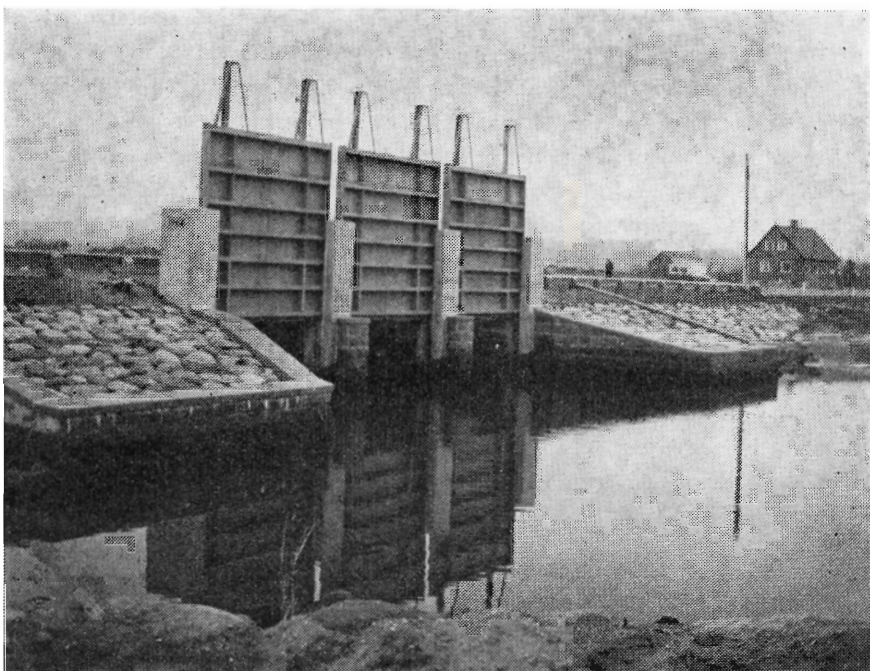
Regulering af *Storå ved Linå* omfattende 10 km vandløb fra Linå til Ørre med et interesseret areal på 166 ha til 1,1 mill. kr. forventes færdigt i foråret 1965. Denne vandløbsstrækning ligger umiddelbart oven for »Storå ved Ørre«-sagen.

Regulering af 4 km af *Storå i Gudumkær* umiddelbart nord for Herning omfattende 177 ha til 0,6 mill. kr. er påbegyndt i januar 1965. Arbejdet vil gøre en ende på de hyppige oversvømmelser i Gudumkær, der efterhånden blev mere og mere generende for lodsejerne.

Kunstig afvanding af arealer ved *Lyngbro bæk* på Mors omfattende 412 ha til ca. 2,8 mill. kr. Foruden tidligere udførte afvandingsanlæg er der i år udført omfattende sikringsarbejder, kultiveringsarbejder og vejanlæg. På grund af de vanskelige jordbundsforhold m. v. har arbejdet strakt sig over ret lang tid. Afvandings- og vejplanerne er blevet koordineret med 2 sideløbende jordfordelingssager.

Kunstig afvanding af *Hundborg mose* i Thisted amt, omfattende 174 ha til 1,1 mill. kr. Udover tidligere udførte afvandingsarbejder og et meget betydeligt planeringsarbejde er der i år udført markveje og sikringsarbejder. Samtidig med afvandingen og planeringen er der gennemført en hårdt tiltrængt jordfordeling.

I forbindelse med en forlægning af hovedvej A 11 over hoveddæmningen for *Bygholm vejle* bistår man Thisted amts vej- og vandinspektorat med anlæg



*De nybyggede sluser ved Norsminde.*

af nye sluser samt delvis omlægning af kanalsystemet for Bygholm vejle, Solbjerg vejle og Lund fjord. Udgifterne er anslået til ca. 1,0 mill. kr., og arbejdet udføres som vejfundsarbejde.

#### **Koldingkontoret under kulturteknisk afdeling**

Arbejdsindsatsen for Koldingkontoret, hvis arbejdsområde sammen med filialkontoret i Tønder er Sønderborg, Tønder, Haderslev, Aabenraa, Ribe, Vejle og Skanderborg amter, har som helhed betragtet i 1964 været af samme størrelsesorden som det foregående år.

*Af fuldførte arbejder kan nævnes:*

Arbejdet på Aarø, der har bestået i en retablering af tidligere anlæg, nemlig genopbygning af stærkt beskadigede diger samt anlæg af en ny pumpestation som erstatning for et ret primitivt anlæg og endelig uddybning af eksisterende afvandingskanaler, der har været utilstrækkelige for en tilfredsstillende afvanding af de lavest beliggende arealer. Digeetableringen har beløbet sig til ca. 0,3 mill. kr., medens de øvrige udgifter har beløbet sig til 0,4 mill. kr. Der er ydet tilskud til sidstnævnte del af arbejdet efter landvindingsloven på  $\frac{2}{3}$ , og for så vidt angår reparationer på diget af ministeriet for offentlige arbejder på 50 %. Digeretableringen synes at være vellykket, selvom der endnu i 1964 måtte foretages enkelte reparationer efter højvande ved efterårsstorme i 1963,

og der er god udsigt til, at man på øen heldigt vil få overstået de kritiske perioder efter digearbejdernes tilendebringelse, hvilket ikke har været tilfældet ved de tidligere digeretableringer i åren 1939 og 1943, hvor højvande har anrettet skader på de netop fuldførte arbejder. Det bør dog anføres, at økonomiske overvejelser har medført, at digerne på øen har digekronen liggende i kote 3,0 m, hvilket er 0,5 m lavere end den vandstand, der under det store højvande i 1872 observeredes ved Aarøsund. Dighøjden på Aarø giver således ikke fuld sikkerhed under ekstreme vandstandsforhold. Udfra økonomiske hensyn har man også her som ved andre digeanlæg langs Danmarks kyster måttet give afkald på en under alle forhold fuld effektiv højvandsbeskyttelse.

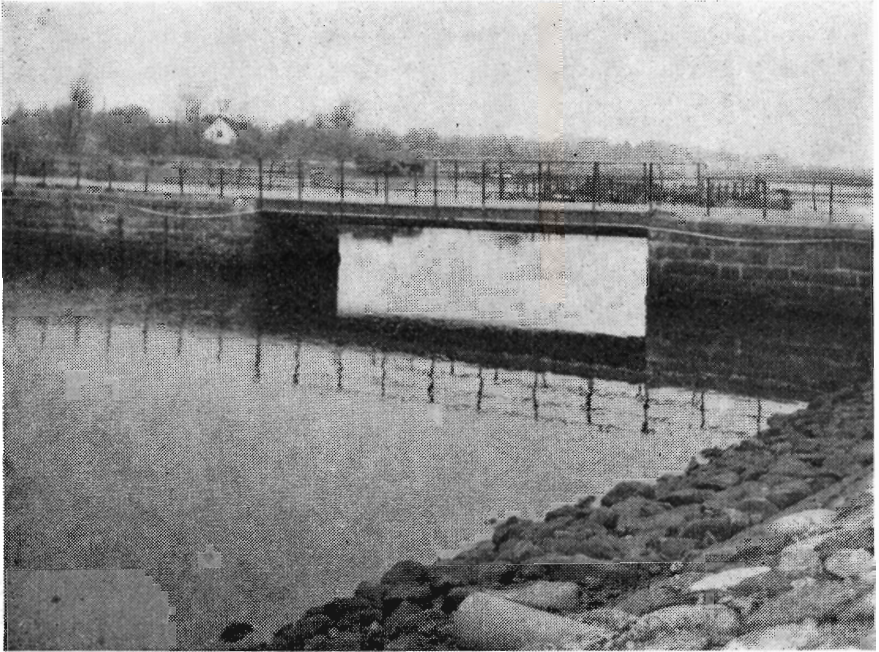
Digearbejdet på *Mandø* udgør afslutningen på en hårdt tiltrængt forstærkning af digeanlæggene her, idet den pågældende ca. 1,5 km lange strækning på nordøstsiden af øen var meget sårbar, hvilket bl. a. viste sig ved en stormflod i februar måned 1962, umiddelbart før forstærkningsarbejdets påbegyndelse, hvor selve digekronen blev slået igennem flere steder. Arbejdet, der har kostet ca. 0,3 mill. kr., er blevet gennemført med tilskud fra ministeriet for offentlige arbejder ( $\frac{2}{3}$  tilskud), men det bør anføres, at det holdt meget hårdt at få bevilliget tilskud til arbejdet, idet betænkeligheder fra det offentliges side over de mange penge, der blev anvendt på denne begrænsede plet af Danmarks areal, i flere år holdt bevillingen tilbage.

Af arbejder under udførelse kan nævnes:

Tørlægningen af *Slivsø*, der var forventet afsluttet i 1964, har ikke kunnet tilendebringes som følge af arbejdsforholdene, men uddybningen af afvandingskanalerne er fortsat, og en del af kanalstrækningerne er gennemført til den projekterede dybde, ligesom en række vejarbejder, der giver adgang til de tørlagte arealer er heldigt gennemført. Tørlægningen forventes afsluttet i 1965. Bekostningen ved afvandingen af det ca. 300 ha store areal er anslået til 2,5 mill. kr.

Arbejdet med uddybning og regulering af *Uge bæk* ved Tinglev til en bekostning af 0,7 mill. kr. og omfattende et interesseret areal på 150 ha samt arbejdet med kunstig afvanding og kultivering af *Jegerup Østermose* til en bekostning af 0,3 mill. kr. og omfattende et areal på 41 ha er blevet frigivet til udførelse sidst på året og ventes gennemført i løbet af 1965 og 1966.

Arbejdet med uddybning og tørlægning af *Dagnæs bæk*, som var klar til udbydelse i slutningen af 1963, er blevet holdt tilbage, idet de interesserede kommuner: Horsens, Tyrsted-Uth og Hatting-Torsted, ændrede opfattelse af spørgsmålet om graden af bækkens oplands udnyttelse som beboelsesområde. Bækkens nedbørsområde er ca. 700 ha, og der var ved projektets udarbejdelse påregnet, at ca. 300 ha af dette opland skulle kloakeres og afvandes til bækken, men kommunerne ønskede området udvidet, og det er nu påregnet, at ca.



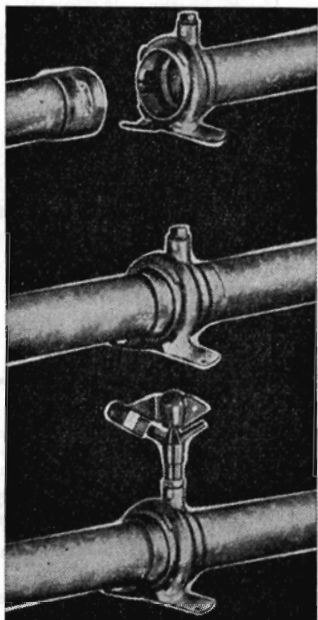
*Den gamle vejbro ved Norsminde eksisterer stadig.*

600 ha skal kunne tilsluttes og afvandes til vandløbet, idet der fastsættes nærmere regler for afvandingen af store områder gennem regnvandsreservoirer, der kan tilbageholde afstrømningen under endog meget store afstrømninger fra det kloakerede opland. Det oprindeligt udarbejdede forslag vil herefter kunne gennemføres uændret. Bekostningen er anslået til 1,5 mill. kr.

Koldingkontorets sager indbragt for landvindingsudvalget er i 1964 ikke udvidet med nye sager. Blandt de tidligere indbragte sager kan anføres afvanding af *Ballum-Skadst enge* i Bredeåens nedbørsområde omfattende ca. 1750 ha til en bekostning på 4,5 mill. kr., afvanding m. v. af *Sølsted mose* i Vidåens opland omfattende ca. 375 ha og til en bekostning på 1,7 mill. kr., regulering m. v. af en delstrækning af *Hvirlå* (tilløb til Vidå) med et interesseret område på 614 ha og til en bekostning af 1,4 mill. kr., regulering m. v. af en strækning af *Gejl å* ligeledes i Vidåens opland omfattende ca. 35 ha og til en bekostning på 0,2 mill. kr., regulering m. v. af en strækning af *Kongeå* omfattende ca. 130 ha og til en bekostning på 0,8 mill. kr., kunstig afvanding af *Lønne enge* omfattende et areal på 300 ha og til en bekostning på 1,1 mill. kr. samt en kunstig afvanding af *Hartsø-området* på Als, omfattende ca. 130 ha og til en bekostning på 0,7 mill. kr.

(Fortsættes).





## VANDINGSANLÆG

Illustrationerne viser det nye GAMMA-rør  
med den „hurtige“ stikkobling

## S. C. SØRENSEN A/S

**Randers**  
(064) 2 11 11

**Aalborg**  
(081) 3 25 00

**Odense**  
(09) 11 97 11

**København**  
(0179) Sø 85 01

**Aarhus**  
(061) 3 10 11

**Herning**  
(0711) 47 00

## A/S Wright, Thomsen & Kier

Lundingsgade 33, Aarhus C . Telf. 3 30 88

*Spildevandsrensning og Pumpestationer.*



## VANDINGSANLÆG

### Ønsker De?

- Gennemført kvalitet
- Lette og stærke rør
- De hurtige og robuste koblinger
- Sprinklere der vander jævnt
- Sagkyndig og reel projektering
- Anlæg, hvortil reservedele hurtigt kan skaffes,
- fordi det er dansk arbejde —

henvend Dem  
om brochure  
og tilbud

### DANSK VANDINGS INDUSTRI

Snoghøj pr. Fredericia tlf. (059) 51111 Erritsø 211

### Stenvad Cementstøberi

Telf. (063) Stenvad 6  
Arnold Westmark

Alle  $\Delta$  mærkede rør føres  
ALTID LEVERINGSDYGTIG

### PETERSEN & PEDERSEN

VIBORG

Telefon 195 og 1325

*Alt i elektricitet*



TLF. 2 04 01

TLF. 3 40 40

Stort, farveillustreret  
katalog  
sendes gratis  
på forlangende

Frøavlscenret

### HUNSBALLE

Telf. Holstebro (0741) 533

Frøavl og frøhandel

A/S Skive Grundlagt  
Markfrøkontor 1896  
Telefon Skive (0751) 94  
FRØAVL FRØHANDEL

### Herning Hede- & Diskontobank

10,30—12,30, 14,30—17,00  
Telefon (0711) 5 - 273 - 720

Midtjyske Teglværkers Salgskontor S. m. b. a.

Alle størrelser i drænrør leveres  
Telefon Viborg 1330

# SKANDIA KALK<sup>A/S</sup>

Kontor: Gug, tlf. Sdr. Tranders 147 (081-39600)

### Jordbrugskalk fra værkerne i

Batum

Ferslev

Gug

Kaas

Visse

**ERIK EMBORG**

**H. THEUT<sup>A/S</sup>**

# CLOC

# SALTA 1200



360° kontinuerlig  
drejeområde  
4 hjulstræk med  
40 % stigeevne

Å/s C. H. Clausen, Broager

Telf. 044 - 41111 - 269



## ARBINOL-A

Med kemisk-mekanisk virkning.  
Beskytter mod vildtgnav på alle årstider  
og på alle træarter.

Lys farve sikrer mod frostsprængninger  
Let at anvende  
Billigt i brug  
Virker indtil 7 måneder

Å/s VILHELM HANSEN & CO.

Højrevej 43 - København NV

Ægir 4343



## *RADIO \* FJERNSYN*

Forstærkeranlæg

Stereofonianlæg

Båndoptagere

HANDELSAKTIESELSKABET

# **BANG & OLUFSEN**

Struer - København - Odense

## *Arbejdet i Skjernådalen*



*Forrest til venstre ses den gamle Dommergaard, nu Skjerns vandrerhjem. Til højre herfor »Havnen« og den nye å. Midt i billedet jernbanebroen med hovedlandevejen bagved. Det hele set fra vest. Fot. H. S.*

**A/s STÜRUP & PROSCH-JENSEN  
KØBENHAVN OG FREDERICIA**



## „LYNGBY“ GRAVESKOVL

No. 1 K 255×348 mm

No. 2 K 240×330 mm



Det rette Værktøj —  
— gør Arbejdet let

D. S. I. Skovle er fremstillet af fine-  
ste Staal og forsynet med fint sløbne  
Skafter af prima Asketræ.

**Dansk Staal Industri A/S af 1933**  
Kongens Lyngby - Telf. 870410.

## KARTOFFELMELCENTRALEN

A. m. b. A.

Andels-Kartoffelmelfabriken »Djursland»

Andels-Kartoffelmelfabriken »Midtjylland»

Andels-Kartoffelmelfabriken »Vendsyssel»

Grimstrup Andels-Kartoffelmelfabrik

Karup Kartoffelmelfabrik, A. m. b. A.

Andels-Kartoffelmelfabriken »Sønderjylland»

Videbæk Kartoffelmelfabrik, A. m. b. A.



## 3/4 HERNING MOTORCOMPAGNI

AUTORISERET



FORHANDLER



Telefon 642 - 643 - 649

## AUTOMOBILER og TRAKTORER

Afdeling i Brande: Telefon 642 — Afdeling i Silkeborg: Telefon 3053

100 % SIKRET  
MOD  
ØKONOMISK  
TAB VED  
**HAGL**

Tal med nærmeste  
distriktsforstander  
eller hovedkontoret



Haglskadeforsikring er en  
billig betryggelse - og bør  
tegnes i de jydsk land-  
mænds eget selskab, hvor  
medlemmerne gennem re-  
assurance er sikret mod  
større forhøjelser af årsbi-  
draget, selv når katastro-  
falt store tab indtræffer.

Haglskadeforsikringsforeningen for Jylland G/S  
Sct. Clemens Torv 9 - AARHUS - Telefon 2 12 84




## Markvan- dingsanlæg

fra Gudenås Fabriker, Silkeborg, Virklund  
Brochure og prislister sendes gerne

## Skive Cementstøberi

Knud Østergaard  
Telefon (075 1) 921

**NORMRØR**

med garantimerket   
Imprægnering Brøndrør



## **- at fremsynede danske landmænd vælger DAG**

Fordi man ved køb af gødning gennem DAG er med til at holde priserne på et rimeligt niveau, hvilket betyder noget for enhver landmand.

Flere og flere danske landmænd køber deres forbrug af gødning hos DAG.

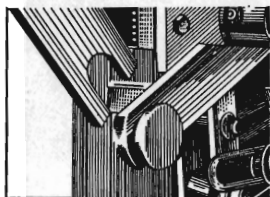
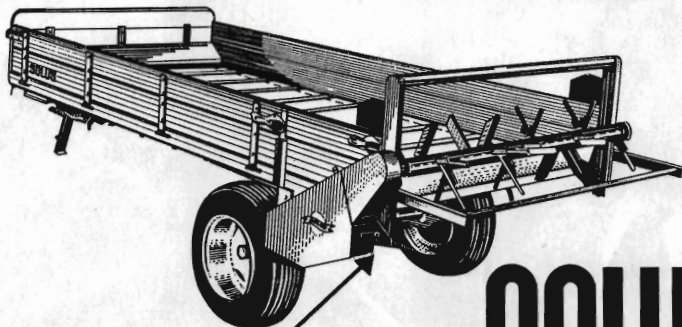
Også når det gælder kemikalier (bekæmpelsesmidler) og jordbrugskalk handler man med fordel i



EN SOLEKLAR FORDEL

**DANSK ANDELS GØDNINGSFORRETNING**

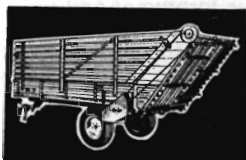
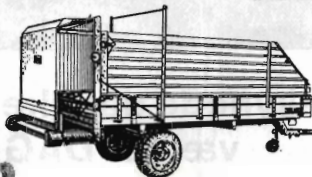
# Alt i een - uden brug af værktøj



# SOLUS

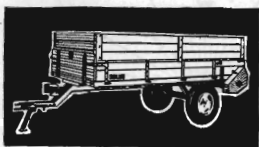
-SELVFØLGELIG

## combi vognen



Det geniale og gennemtænkte SOLUS-system består i al sin enkelthed af en gaffel og gaffelholder, som på et øjeblik og uden brug af værktøj forandrer Deres SOLUS COMBI til netop den funktion, De har brug for. De skal blot påsætte gaffelen i gaffelholderen (se ill.), og derefter lukke hægtelukkeren på ladsiderne, og omstillingen er sket. Ingen anden vogn har lettere, hurtigere, eller mere sikker omstilling.

- et uovertruffent system, der kommer Dem tilgode -



**H. Sønderby & co.**  
Tarm.Tlf. (0724) 333