

**Nr. 7**

**10. juni 1968**

Valg til Hedeselskabets repræsentantskab

Egholm dæmningen

Ungdommen sætter ind

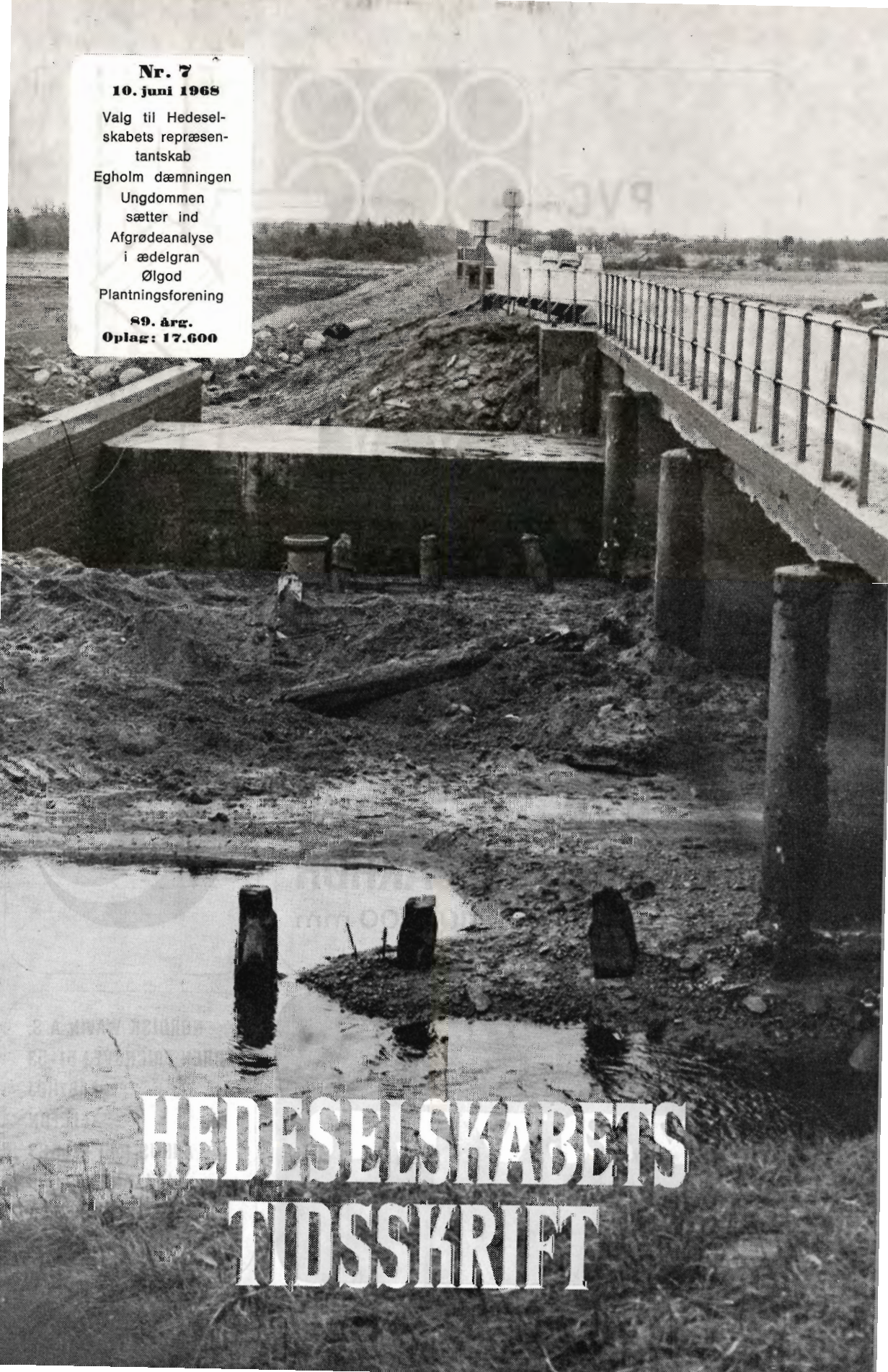
Afgrødeanalyse i ædelgran

Ølgod

Plantningsforening

**89. årg.**

**Oplag: 17.600**



# HEDESELSKABETS TIDSSKRIFT

**PVC  
TRYKRØR**

12 - 400 mm

**PVC  
FALDRØR**

40 - 160 mm

**PVC  
DRÆNRØR**

50 - 110 mm

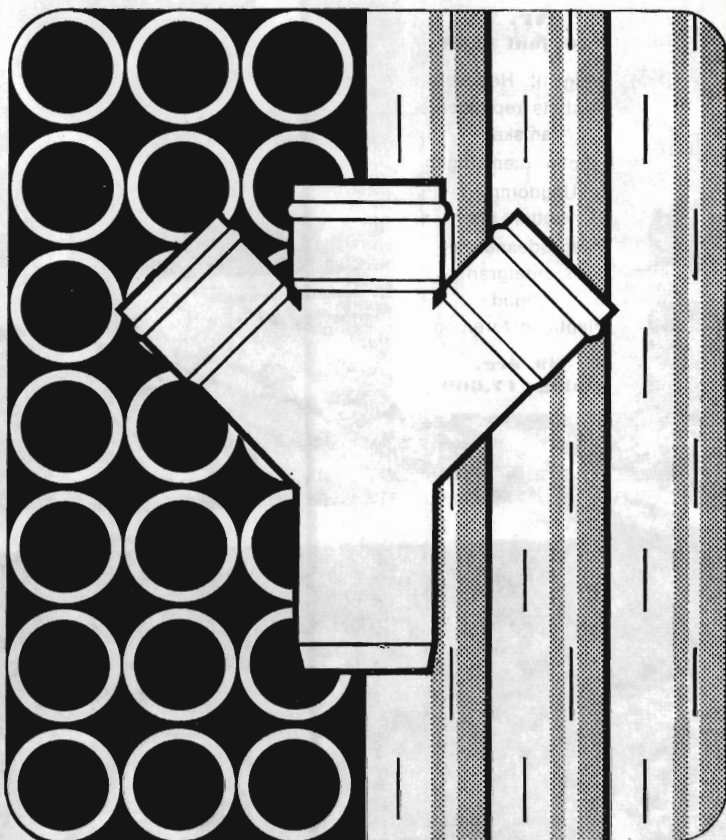
**PVC  
KLOAKRØR**

110 - 400 mm



**wavin**

NORDISK WAVIN A. S.  
SØREN FRICHSVEJ 51-53  
AABYHØJ  
TELEFON  
ÅRHUS (06) 15 55 33  
SJÆLLANDS LAGER  
KIRKE HVALSØ  
TELF. (03-408) 217



# Vestjyllands Mergelforsyning

Andelselskab

Udnyttelse af lokale lejer  
og tilrettelægning af  
mergelleverancer

Moderne grab-materiel til rådighed  
Levering af højprocentlig mergel fra egne lejer  
Jordbrugskalk og pulveriseret kalk i fine kvaliteter  
fra Hillerslev og Mjels kalkværker

Alle oplysninger og tilbud hos:

Trier Høj, formand, Vostrup, tlf. Lønborg (073 - 7 31 11) 43  
Karl Bloch-Nielsen, kasserer, tlf. Billum (052 - 2 05 77) 66  
Chr. Siersbæk, næstformand, tlf. Skjern (073) 5 03 96

100 % SIKRET  
MOD  
ØKONOMISK  
TAB VED  
**HAGL**

Tal med nærmeste  
distriktsforstander  
eller hovedkontoret



Haglskadeforsikring er en billig be-  
tryggelse - og bør tegnes i de jy-  
ske landmænds eget selskab, hvor  
medlemmerne gennem reassurance  
er sikret mod større forhøjelser af  
årsbidraget, selv når katastrofalt  
store tab indtræffer.

Haglskadeforsikringsforeningen for Jylland G/S  
Søndergade 1a ARHUS C. Telefon (06) 12 12 84



## Skive Cementstøberi

Knud Østergaard  
Telefon (075 1) 921

**NORMRØR**

med garantimærket  $\Delta$   
Impregnering Brøndrør

## Ellidshøj Kridt- og Kalkværk

ved C. M. Christiansen, Århus  
Telefon: Ellidshøj (08 - 11 93 11) 4  
og Århus (06) 12 76 33

Fabrikation af  
jordbrugskalk og  
foderkridtmel

## Rødkjærsbro Cementvarefabrik v. J. T. Birk

Telefon Rødkjærsbro (076 - 5 91 11) 14

FORLANG TILBUD

Fører kun  $\Delta$  mærkede varer

Alle arter betonvarer til afvanding og kloak føres på lager

Drænrør  
Mursten  
Tagsten  
Romadæk

Bøgild Teglværk  
Feldborg Teglværk  
A/S De forenede Tegl-  
værker  
Gjern Teglværk  
Lynghøjs Teglværk  
Lysbro Teglværk  
Paarup Teglværk  
Vinderslevgaard Teglværk

**TEGLVÆRKERNES SALGSKONTOR**  
**SILKEBORG** a. m. b. a. - Torvet 14 - Tlf. (06) 82 12 00

Husk at melde flytning til postvæsenet

## Røde drænrør

D. S. nr. 403, syrefast kvalitet

## Fredenshøj Teglværk

Aabenraa, Telf. (046) 2 21 27

## Hammerum Herreds . Spare- og Laanekasse

Tlf. Herning (07) 12 37 33 (fl. lin.)

Kontortid:  
Mandag-Fredag 10-16  
Fredag tillige 18-19.30

## Røde drænrør

fra 2"-12" haves altid på  
lager. - Forlang tilbud.

»SOFIENLUND«  
TEGLVÆRK

Tlf. Ulstrup (064 - 4 81 11) 10



# Trifolium Frø



KØBENHAVN

RANDERS

## MURSTEN Prima, røde DRÆNRØR

leveres overalt fra

### Østbæk Teglværk Ølgod

Tlf. (052) 4 40 45

Til alle slags bygninger:

## DANSK ETERNIT

Tag- og vægbeklædning

DANSK ETERNIT FABRIK A/S  
AALBORG

Salgskontor:

Nr. Farimagsgade 15, Kbh. K  
Telefon: Minerva (01 54) \*2222

## Viborg Byes og Omegns Sparekasse

Telefon (076 1) 1400 (4 lln.)

Sct. Mathiasgade 68

Kontortid: Kl. 9-15

Lørdag lukket

Aftenekspedition:

Freitag kl. 18.30-20

Filialer:

Karup

Flyvestationen Karup

Mammen

Løgstrup

## Dansk Plantage- forsikringsforening

Det gensidige  
forsikringsselskab

tegner forsikring for **genplant-  
ningsværdien** for nåletræsplan-  
tager overalt i Danmark. - Ind-  
skud én gang for alle 1 kr. pr.  
ha.

Årlig præmie og maksimum-  
erstatning:

50 øre pr. ha.... 700 kr.

75 øre pr. ha.... 1050 kr.

1 kr. pr. ha.... 1400 kr.

Vedtægter og indmeldelses-  
blanketter ved henvendelse til

**FORENINGENS KONTOR  
I VIBORG**

Telefon (076 1) 1340

## Forsikrings- aktieselskabet National

tegner forsikring for **træmasse-  
værdien** i nåletræsplantager  
overalt i Danmark - den nød-  
vendige supplerende forsikring  
for træmassens stadig voksende  
værdier.

Alle oplysninger fås hos Na-  
tionals hovedagenturer, samt-  
lige inspektorater eller ved di-  
rekte henvendelse til

**HOVEDKONTORET**  
Forsikringshuset,

Holmens Kanal 22,  
KØBENHAVN K,

Telefon (01) 15 75 65



## HANDELSBANKEN

- altid med i billedet

## Petersværk Betonvare-Industri

Nørresundby . Telefon 12 10 55 (kaldenr. 08)

Alt i betonvarer efter D. S. 400

Renseanlægget »Ringtanken« (Dansk patent nr. 59820)

# AEROLIT

DANSK SIKKERHEDSPRÆNGSTOF

# Hedeselskabets Tidsskrift

## TIDSSKRIFT FOR GRUNDFORBEDRING OG SKOVBRUG

Nr. 7

10. juni 1968

89. årg.

udgår 16 gange årligt til medlemmer. – Annoncer til Hedeselskabets hovedkontor, Viborg, telf. (076 1) 1340, efter 1/11 (06) 62 61 11. Annoncepris 70 øre pr. mm. Medlemsbidraget er enten årlig mindst 20 kr. eller én gang for alle mindst 200 kr. Redaktør: HAR. SKODSHØJ. Redaktionsudvalg: Afdelingschef, skovrider B. Støenstrup (formand), afdelingschef N. Venov og distriktsbestyrer J. Alsted. Trykt i Carlo Mortensens Bogtrykkeri, Viborg.

**Forsiden:** Ombygningen af landevejsbroerne over Skjernåen har været blandt de vanskeligste arbejder under gennemførelsen af Skjernå-projektet, idet trafikken nødvendigvis måtte opretholdes hele tiden. På billedet ses, hvorledes den sydligste bro nærmest Tarm ombygges.

**Indhold:** Valg til Hedeselskabets Repræsentantskab. – Egholm dæmningen. – Ungdommen sætter ind – frivilligt og målbevidst på Dejbjerg hede. – Afgrødeanalyse i ædelgran. – Ølgod Plantningsforening. – Ungdomsår på heden. – I få ord.

## Valg til Hedeselskabets Repræsentantskab

I henhold til Det danske Hedeselskabs vedtægt skal der i år foretages valg af 19 medlemmer til selskabets repræsentantskab.

I vedtægtens § 6 hedder det om valg til repræsentantskabet:

»12 af repræsentantskabets medlemmer vælges for 3 år ad gangen af repræsentantskabet, der selv bestemmer, hvornår valget skal foregå og om et eller flere af disse valg skal udsættes.

39 repræsentanter vælges blandt selskabets medlemmer for 6 år ad gangen og skal på den tid, valget finder sted, have bopæl i følgende kredse: 3 i Hjørring amt, 2 i Ålborg amt, 2 i Thisted amt, 3 i Viborg amt, 3 i Randers amt, 3 i Århus og Skanderborg amter, 3 i Vejle amt, 3 i Ringkøbing amt, 3 i Ribe amt, 1 i Odense-Assens amter, 1 i Svendborg amt, 1 i København, 1 i København-Roskilde amter, 1 i Frederiksborg amt, 1 i Holbæk amt, 1 i Sorø amt, 1 i Præstø amt, 1 i Mariibo amt, 2 i Åbenrå-Sønderborg amter, 2 i Haderslev-Tønder amter og 1 på Bornholm.

Alle selskabets medlemmer er berettiget til at deltage i ethvert valg af de 39 repræsentanter, når de har betalt bidrag for det kalen-

derår, i hvilket valget foregår, eller er livsvarige medlemmer. Ethvert medlem har een stemme.

Hvert 3die år afgår henholdsvis 20 og 19 af de 39 repræsentanter i overensstemmelse med en af repræsentantskabet på årsmødet i 1947 fastsat afgangorden. Genvalg kan finde sted.

Afgår en af de således valgte 39 repræsentanter, inden hans funktionstid er udløbet, kan repræsentantskabet vælge et af selskabets medlemmer i samme kreds til at fungere i tidsrummet indtil det førstkommende almindelige valg i den pågældende gruppe.

Når almindelige valg skal finde sted i den efter tur afgående gruppe, sendes *der med et i august måned udgående hæfte af tidsskriftet stemmesedler* til alle selskabets medlemmer, hvorhos der i tidsskriftet gives meddelelse om, hvilke repræsentanter, der skal afgå, hvor mange der skal vælges, og i hvilke kredse disse skal være bosiddende, samt om, at *der ikke må stemmes på flere i hver enkelt kreds, end der skal vælges i denne, og at der kun kan stemmes på medlemmer af selskabet.*

En stemmeseddel er kun gyldig, når den, udfyldt i overensstemmelse med foranstående og forsynet med tydelig angivelse af stemmegiverens navn og bopæl, indsendes til selskabets hovedkontor inden den påfølgende 15. september.«

Der skal herefter i år foretages valg af 19 repræsentanter, nemlig 1 i Åbenrå-Sønderborg amter, 1 i Ålborg amt, 2 i Århus og Skanderborg amter, 1 i Haderslev-Tønder amter, 2 i Hjørring amt, 1 i Randers amt, 1 i Ribe amt, 1 i Ringkøbing amt, 1 i Thisted amt, 1 i Vejle amt, 1 i Viborg amt, 1 i Odense-Assens amter, 1 i Frederiksborg amt, 1 i Holbæk amt, 1 i Sorø amt, 1 i Præstø amt, 1 i Maribo amt.

De afgående repræsentanter er:

*Aabenraa-Sønderborg amter:*

Gårdejer *Jacob Jørgensen*, Brandsbøl, Nordborg.

*Aalborg amt:*

Gårdejer *Axel Andersen*, Kyvsgård, Vodskov.

*Århus og Skanderborg amter:*

Nyvalg i stedet for afdøde proprietær *S. Arentoft*, Højbjerg.

Gårdejer *Markus Hansen*, R., Vester Mølle, Skanderborg.

*Haderslev-Tønder amter:*

Stiftamtmand *Jens Pinholt*, K<sup>1</sup>., Dbm., Haderslev.

*Hjørring amt:*

Sognefoged, husmand *Emil Petersen*, Jerup.  
Gårdejer *Niels Olesen*, Ejerstedgård, Nr. Saltum.

*Randers amt:*

Kmh., hofjægermester *Chr. Mourier-Petersen*, R., Rugaard,  
Ebeltoft.

*Ribe amt:*

Sognerådsformand, gårdejer *Erik Rosenstand*, Lindbæksminde,  
Sdr. Farup, Ribe.

*Ringkøbing amt:*

Nyvalg i stedet for justitsminister, folketingsmand *K. Thestrup*,  
Herning.

*Thisted amt:*

Gårdejer *Poul Pedersen*, Smerup, Hvidbjerg.

*Vejle amt:*

Gårdejer *J. L. Knudsen*, Egtved.

*Viborg amt:*

Nyvalg i stedet for afdøde godsejer *E. Obel*, *Haxholm*.

*Frederiksborg amt:*

Proprietær, landbrugskonsulent *H. S. Algreen-Petersen*,  
Jørlunde, Ølstykke.

*Odense-Assens amter:*

Forstander *Vagn Fog-Petersen*, Dalum Landbrugsskole,  
Hjallese.

*Holbæk amt:*

Proprietær *H. Holm Clausen*, R., Hagesholm, Hørve.

*Sorø amt:*

Godsejer *S. Dahl*, R., Catrineholm, Slagelse.

*Præstø amt:*

Forpagter *H. Fabricius*, R.I, Grævlingebakken, Nygaard, Præstø.

Maribo amt:

Amtsrådsmedlem, kammerherre J. C. V. V. Grandjean, RI,  
Vennerslund, Nr. Alslev.

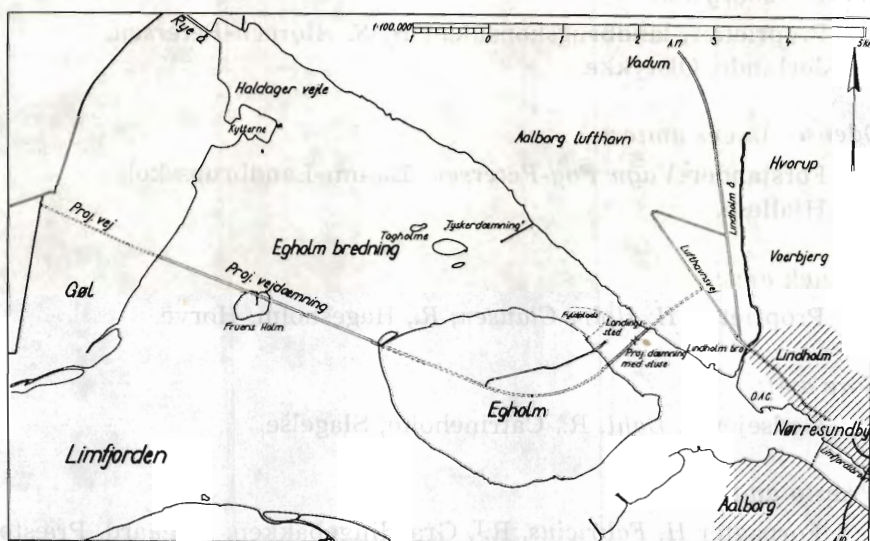
Forslag om nyvalg eller genvalg indsendes til Hedeselskabets hovedkontor senest til eventuel offentliggørelse i Hedeselskabets Tidsskrift i det i august udgående nr.

## Egholm dæmningen

af distriktsingeniør, civilingeniør N. H. POULSEN

Mellem Thisted og Ålborg er der ved Limfjordens nordlige kyster store fladvandede bredninger — *vejler* — som har spillet en vigtig rolle i befolkningens liv og appelleret til foretagsomhed med hensyn til inddæmning og tørlægning.

V. hanherred vejler — i daglig tale vejlerne — blev forsøgt tørlagt i forrige århundrede, men anvendes nu mest til jagt, fiskeri og rørskår. Arealerne nordvest for Aggersund og ved Øland blev ret tidligt inddiget og er efterhånden blevet delvis afvandet og kultiveret. Området Ulvedybet har været genstand for megen strid, hvis foreløbige resultat er blevet en påbegyndt afvanding af randarealerne og bibeholdelse af vandområdet som fuglereservat m. v.





Den østligste vejle, Haldager vejle eller *Egholm bredning*, er også hovedsagelig fladvandet, men den nordlige del, *Nørredyb*, som adskiller Egholm fra fastlandet ved Lindholm, er adskilligt dybere (2-4 m). Dette skyldes antagelig, at der ved storm af S.V. presses store vandmængder ind mellem Gøl og Egholm, hvorved der opstår en kraftig østgående strøm i *Nørredyb*. At dette er tilfældet, ses meget tydeligt ved den såkaldte »Tyskerdæmning«, som blev etableret under sidste krig som adgangsvej fra Ålborg flyveplads til en pejlestation i bredningen syd for »*Nørredyb*«. Dæmningen blev efter krigen delvis bortsprængt, men strømmen nåede forinden at danne et kraftigt løb syd om pejlestationen.

#### *Overvejelser og undersøgelser*

Også Egholm bredning har været genstand for overvejelser vedr. evt. inddæmning, og Hedeselskabets afdeling for undersøgelser og forsøg foretog i 1955 en landbrugsmæssig undersøgelse af jordbundsforholdene i selve den 12 km<sup>2</sup> store bredning og dens lavtliggende randarealer. Undersøgelsen viste, at det fladvandede areal mod syd og sydvest består af klæg og sandblandet klæg, overlejret med vekslende, ikke helt ubetydelige lag af sand. I *Nørredybs* dybeste del fandtes dynd og klæg, men på begge sider heraf ret simpel jordbund, hovedsagelig med sand.

Forekomsten af dybe dyndlag i *Nørredyb* og andre tekniske problemer samt med den omstændighed, at de tykke sandlag ville vanskeliggøre en evt. kultivering, gjorde, at statens landvindingsudvalg i 1956 og senere afslog at yde tilskud til projektering af en tørlægning.

Uanset dette var der en betydelig interesse for at få Egholm gjort landfast, og øens beboere, repræsenteret med et lodsejerudvalg, arbejdede i flere år med planer om dæmningsanlæg uden dog at have alt for megen medvind.

I mellemtiden var en uddybning af Ryå fra Brønderslev til udløbet blevet afsluttet, og der var opstået en betydelig interesse for at få opdyrket engarealerne langs åen. Samtidig med uddybningen havde det været ønskeligt at foretage en inddigning af åens nedre løb, hvor højvande i Limfjorden kombineret med større afstrømninger kunne give oversvømmelser. På grund af vanskelige jordbundsforhold måtte denne fremgangsmåde opgives på hovedparten af strækningen. Amtsvandinspektør A. L. Birk, Hjørring, som havde forestået arbejdet, gik derfor ind for den tanke, at man skulle inddæmme Egholm bredning og derved med passende sluseanlæg reducere de skadelige højvandes virkning. I forbindelse med arbejdet i arbejdsløshedsø-udvalgene for Ålborg og Hjørring amter, blev der i 1958-61 arbejdet en del med

ideen, og Ålborg amts vej- og vandinspektorat udarbejdede skitseforslag til en vejforbindelse fra Lindholm over Egholm til Gøl, ligesom professor N. J. Dahl foretog visse beregninger over en evt. sluse i Nørredyb.

### *Nyt initiativ*

I forbindelse med bl. a. overvejelserne vedr. vandforsyning i Ålborg-området, anmodede Ålborg og Hjørring amt i januar 1966 Hedeselskabet om at foretage geotekniske undersøgelser i forskellige dæmningslinier ved Egholm.

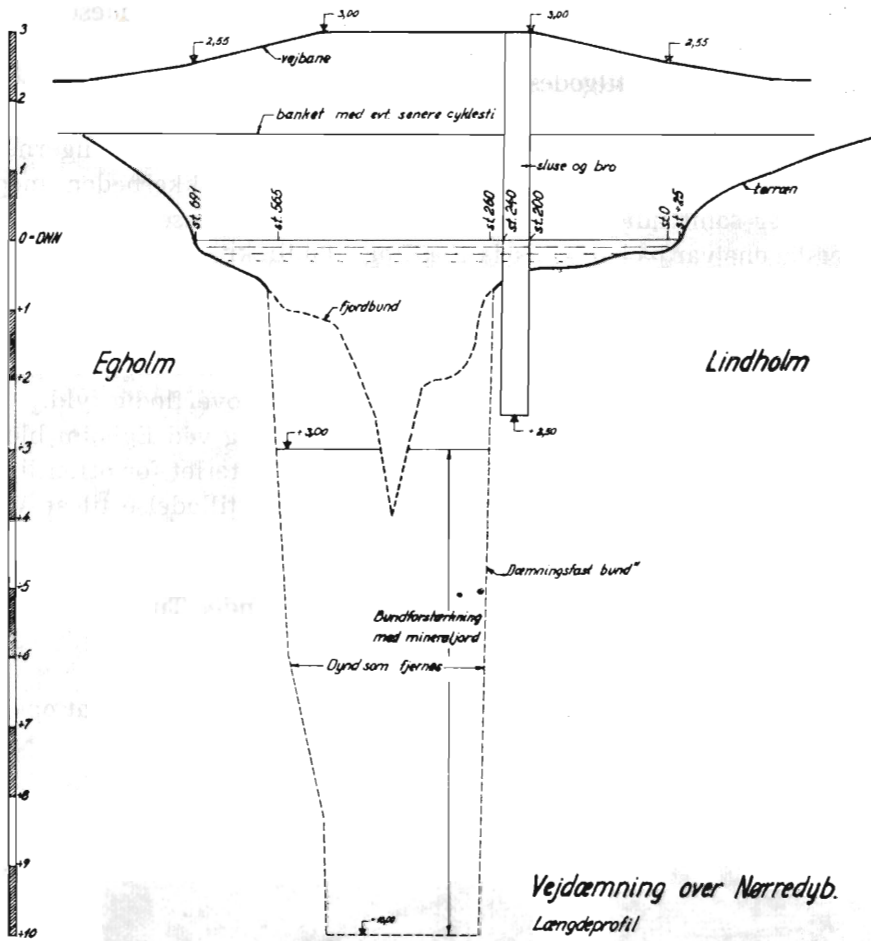
Hedeselskabet var samtidig blevet bedt om at foretage lignende undersøgelser angående dæmningsbyggeri for Dansk Andels Cementfabrik ved Lindholm å's udløb. De to undersøgelser kunne med fordel kombineres og var stærkt begunstiget af et kraftigt isdække, som ikke brød op, før borerne var næsten afsluttet. Sidste fase af borearbejdet blev dog alligevel lovlig spændende, idet en frakketyv foruden frakken stjal en del optegnelser fra borearbejdet. Herved gik nogle kostbare arbejdsdage tabt, og de sidste borer måtte udføres i tøvejr med 10-20 cm vand over fjordisen. Undersøgelserne omfattede spidsboringer, borer med fjederbelastet sonde, vingeforsøg samt optagelse af jordprøver, som blev undersøgt i Hedeselskabets laboratorium.

Det viste sig, at der mellem Egholm og Gøl er ret gode bundforhold, hvilket — i forbindelse med den ringe vanddybde — skulle gøre jordarbejdet ved et dæmningsanlæg, støttende sig på Fruens holm, til en ret taknemmelig opgave.

Anderledes er forholdene i Nørredyb, hvor der konstateredes vanddybder på indtil 4 m, og derunder blød dynd til 10-12 m under normal vandstand. Disse store dybder fandtes dog kun på de midterste ca. 400 m, medens der på begge sider af dybet var fast sand- og klægbund og ringe vanddybde.

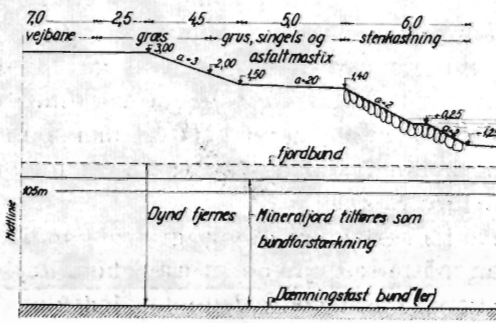
Bundundersøgelserne blev behandlet i en studiegruppe bestående af amtsvandinspektørerne og deres stedfortrædere, og der blev med Hedeselskabets bistand gennemgået flere muligheder for dæmningsanlæg. Fastsættelsen af dæmningernes linieføring var i modsætning til andre steder ikke vanskelig, og mellem Egholm og Gøl var i realiteten kun een linieføring mulig. Over Nørredyb havde en linie fra Egholms østspids til Lindholm å's udløb været på tale, men bundforholdene forbød dette, og en dæmningsføring ca.  $\frac{1}{2}$  km øst for det nuværende landingssted måtte foretrækkes.

Dæmningernes sikring mod bølgeslag var et vigtigt problem, som blev drøftet indgående, og man måtte se i øjnene, at især dæmningen ved Fruens holm ville være stærkt udsat ved SV-vind, således at en

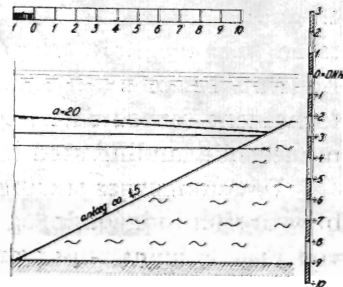


svær stensikring af udvendig skråning måtte blive nødvendigt.

Studiegruppens overvejelser resulterede i, at Hedeselskabet pr. 25/11-66 udarbejdede et skitseprojekt til dæmningsanlæg og sluser omfattende følgende alternativer:



*Tværsnit af vejdæmning over Nørredyb*



- I Landbrugsmæssige interesser (højvandsbeskyttelse) tilgodeses.
- II Vandforsyningsinteresser (ferskvandsreservoir) tilgodeses også.
- III Trafikinteresser tilgodeses sammen med landbrugs- og vandforsyningsinteresser.

Afviselserne mellem de 3 alternativer lå særlig i dæmningernes højde og bredde, skråningssikringernes omfang, sikkerheden mod sætninger samt udformningen af den nødvendige sluse i Nørredyb. Overslagene var på henholdsvis 4<sup>1</sup>/<sub>2</sub>, 7 og 10 mill. kr.

#### *Anvendelse af tunnelfyld*

I forbindelse med anlæg af Limfjordstunnelen mellem Ålborg og Nørresundby, skal der bortskaffes store mængder overflødig fyld.

Anvendelsen af tunnelfyld til dæmningsanlæg ved Egholm blev ret tidligt drøftet, og man nåede så langt, at ministeriet for offentlige arbejder i 1965 gav Hjørring og Ålborg amtsråd tilladelse til at anlægge en dæmning mellem Gøl og Egholm. Sagen strandede på en hel del vanskeligheder, hvoraf særlig betænkeligheder m.h.t. tilbageskyllning af fyld til Limfjordens sejlløb var afgørende. Tunnelarbejdet blev herefter tilrettelagt således, at overskudsfylden skulle sejles østpå og pumpes ud på nogle engdrag ved V. Hassing.

Ideen med at anvende tunnelfyld var dog for god til helt at opgi-



*Faskindæmning til begrænsning af indpumpet dynd ved Egholm.*

ves, og studiegruppen tog i efteråret 1966 kontakt med Saabye & Lerche A/S, som er entreprenør ved tunnelarbejdet.

Man koncentrerede sig i denne omgang om ca. 200.000 m<sup>3</sup> fast fyld (ler og kridt), som skulle udgraves fra selve tunnelbyggepladsen og ret billigt kunne leveres i Nørredyb.

Herved kunne man løse et af de mere drilagtige problemer ved dæmningsarbejdet, nemlig fremskaffelsen af en bæredygtig bund for en eventuel vejdæmning over Nørredyb.

Forhandlingerne endte med, at Saabye & Lerche for ca. 1/2 mill. kr. tilbød at fjerne 2-300.000 m<sup>3</sup> dyndjord fra dæmningsplads, pumpe dem ind bag en faskindæmning i Nørredyb og tilføre fast fyld med pramme gennem en udgravet sejlrende. Tilbudet indebar en besparelse på ca. 2 mill. kr. på dæmningsprojektet.

#### *Kommunalt samvirke*

De nævnte 3 skitseforslag til inddæmning samt forslaget til anvendelse af tunnelfyld til bundforstærkning i Nørredyb blev forelagt på et møde i Ålborg 13/1-67 med deltagelse af repræsentanter for Hjørring og Ålborg amtsråd, Ålborg og Nørresundby byråd samt Sundby-Hvorup, Egholm og Gøl sogneråd.

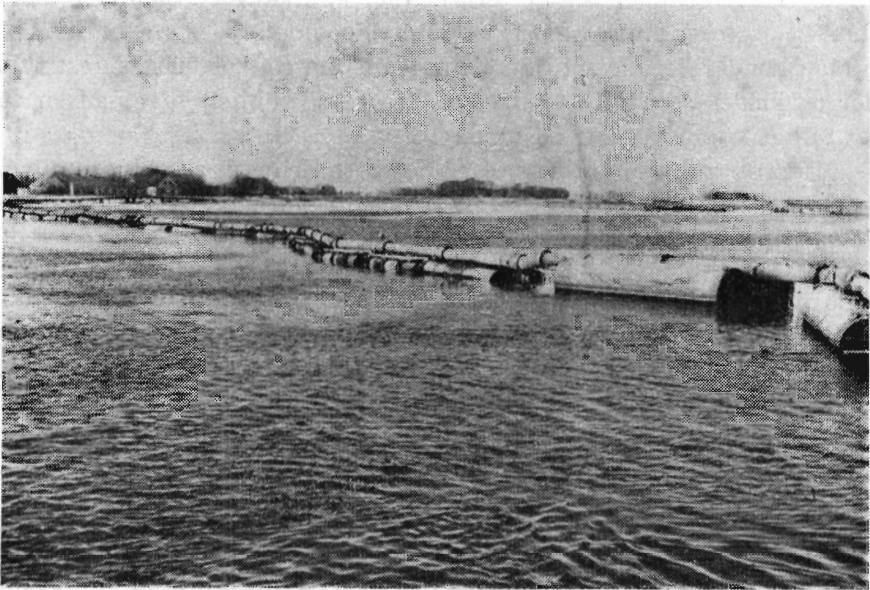
Der var megen og positiv interesse for sagen, og de kommunale repræsentanter gik stærkt ind for at anvende tunnelfylden til dæmningsformål fremfor blot at sejle den bort. Ved mødet aftaltes en foreløbig fordeling af udgifterne til bundforstærkningen, og efter senere forhandlinger blev udgiftsfordelingen følgende: Hjørring amt ca. 31 pct., Ålborg amt ca. 24 pct., Sundby-Hvorup, Nørresundby og Ålborg kommuner hver ca. 12 pct. og Dansk Andels Cementfabrik ca. 9 pct.

Begrundelsen for bidraget fra D.A.C. var bl. a. ønsket om at fremme en sag, der for fabrikken kunne blive af stor betydning for den fremtidige ferskvandsforsyning til cementproduktion.

Efter mødet ansøgte ministeriet for offentlige arbejder om til ladelse til at lade bundforstærkningen udføre. Sagens art gav anledning til flere overvejelser i de ministerier, som skulle høres, men den stærkt udtalte kommunale enighed og de tilsigtede besparelser kunne ikke undgå at gøre indtryk på de implicerede, og en foreløbig tilladelse til arbejdets iværksættelse forelå 16/3 1967.

#### *Bundforstærkningens udførelse*

Til at følge arbejdets udførelse og tilrettelægge sagens videre forløb, blev der oprettet et kommunalt byggeudvalg — »Egholm-udvalget«, bestående af repræsentanter for de 2 amtsråd og byråd samt Egholm og Sundby-Hvorup, sogneråd. Sognerådsformand Chr. Petersen, Sundby-Hvorup, blev udvalgets initiativrige formand. Endvidere



*40 cm stålørslødnng til indpumpning af dynd. I baggrunden Egholm.*

blev den tidligere studiegruppe omdannet til et teknikerudvalg, bestående af amtsvandinspektørerne A. L. Birk og V. A. Bundgaard samt kommuneingeniør N. Elsnab, Sundby-Hvorup, der senere afløstes af stadsingeniør A. Skov Madsen, Nørresundby, samt undertegnede.

Der blev underskrevet kontrakt med Saabye & Lerche, som i løbet af sommeren 1967 udførte betydelige forarbejder, herunder en faskindæmning til at begrænse den oppumpede fyld. Efterårsstormene tog ikke blidt på disse anlæg, og en midlertidig anløbsbro led svære skader. Firmaet tog dog håndfast herpå, og oppumpningen af dynd fra fjordbunden, der var påbegyndt i august, kunne fortsætte med det gode skib »Freja«, som har en topkapacitet på 5.000 m<sup>3</sup> dynd pr. dag. Der havde været betænkeligheder m.h.t. udskylning af oppumpet materiale til Limfjordens sejløb og havnebassiner, men aflejringen af dynd bag faskindæmningerne gik over forventning, og selv ikke den betydelige strøm gennem det af dæmningerne indsnævrede dyb kunne medrive væsentlige fyldmængder.

I november 1967 begyndte tilførslen af fast fyld med klappramme, efter at sejløbet i Nørredyb var blevet uddybet. Foruden tunnelfylden havde firmaet fået til opgave at fjerne fyld af lignende karakter fra en uddybning af Ålborg østhavn, og denne fyldmængde blev tilbudt leveret uden beregning.

### Vejprojekter

Ved sit første møde anmodede Egholm-udvalget de to amtsråd om at udarbejde forslag til en vejforbindelse fra Lindholm over Egholm til Gøl.

Amtsrådene og amtsvejsinspektørerne gik ind for opgaven, og der blev igangsat et projekteringsarbejde, koordineret gennem møder med ovennævnte teknikerudvalg. Hovedproblemet var her vejens status og fremtidige betydning, idet man ikke kunne afvise den mulighed, at vejen kunne få betydning for fjerntrafikken, og derfor måtte bygges med udvidelse for øje. Det viste sig dog, at en forlægning af hovedvej A 11 — A 17 fra Halvrømmen over Gøl til Egholm — Lindholm, kun ville blive aktuel efter anlæg af en forbindelse over Limfjorden mellem Egholm og Ålborg. En sådan forbindelse måtte efter vejdirektoratets prognoser først forventes et godt stykke ude i fremtiden.

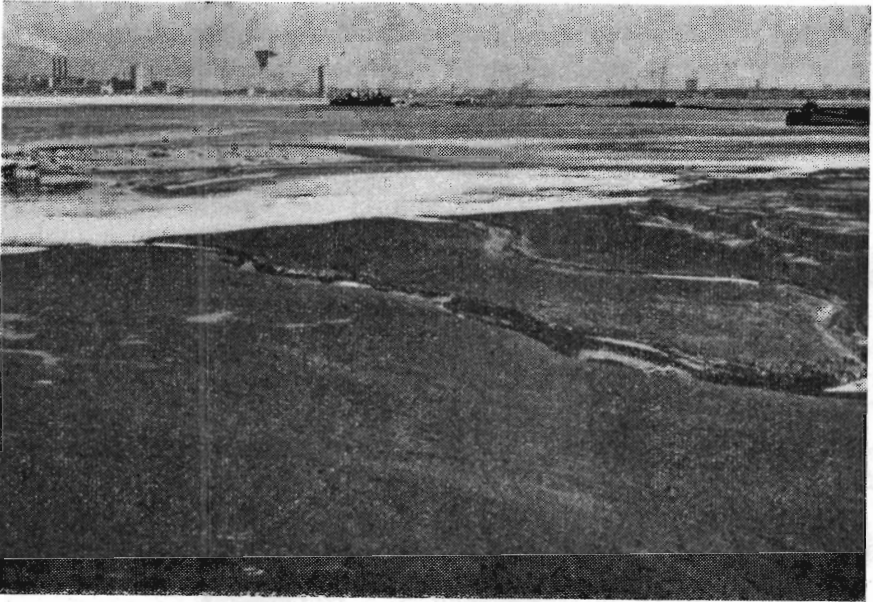
Uanset dette måtte vejdæmningerne af hensyn til deres stabilitet og beskyttelse mod bølgeslag og -sprøjt udlægges i så stor bredde, at en evt. senere udvidelse ikke kommer til at volde problemer.

Overvejelserne konkluderede i, at vejen ville blive en vigtig udflugtsvej til de attraktive områder omkring det omstridte »Ulvedyb«, en vigtig lokalforbindelse til Gøl og Egholm, og en katalysator for egnsudvikling og bebyggelse for disse to områder, som ligger tæt på centerne i Nørresundby — Ålborg.

Amtsvejsinspektoraternes projekter blev samarbejdet med Hedeselskabets materiale og forelagt på Egholm-udvalgets møde 15. dec. 1967 og forventes endeligt udarbejdet indenfor den nærmeste fremtid. Den samlede anlægsudgift for vejanlæg, dæmninger og sluse er anslået til 17,4 mill. kr., og den totale længde af de projekterede veje bliver 10,1 km, hvoraf dæmningen over Nørredyb udgør 0,7 km og dæmningen til Gøl 3,2 km. Der regnes med en vejbredde på 12 m, hvoraf 7 m er kørebane, men dæmningerne bliver som følge af banketter og sikringsanlæg adskilligt bredere — over Nørredyb bliver bredden på den dybeste sted således ca. 100 m.

I projektet regnes der med en selvsvirkende lavvandssluse. Denne vil bevirke, at de lavtliggende arealer langs Ryå's nedre løb og omkring selve bredningen, i alt ca. 1200 ha, befries for jævnlige oversvømmelser af salt- eller ferskvand. Ligeledes vil forskellige diger, bl. a. hoveddiget for Gøl — Fristrup landvindingslag (2220 ha) blive aflastet i betydelig grad, således at projektet foruden de trafikale formål også i høj grad vil tjene landbrugsinteresser.

Det inddæmmede ferskvandsområde vil desuden kunne anvendes til vandforsyning for industri i Nørresundby-området, hvor dårligt grundvand giver mange problemer. Forekomsterne af salt grundvand



*Nyoppumpet dynd ved Egholm. I baggrunden sandsugeren »Freja«, cementfabrikken D.A.C. og lidt af Ålborgs silhuet*

i området vil ikke ændres ved dannelsen af ferskvandsreservoiret, men indsvivning af saltvand fra Limfjorden vil antagelig reduceres. Reservoiret får et volumen på 5-6 mill. m<sup>3</sup>, og den samlede mængde ferskvand, som årligt tilføres fra Ryå og andre tilløb, vil andrage 160-190 mill. m<sup>3</sup>.

#### *Mulighederne for sagens gennemførelse*

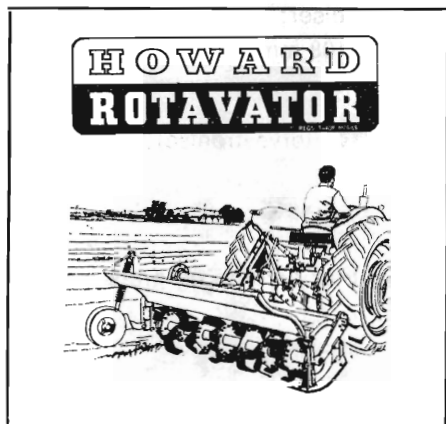
Der er, som det vil fremgå af denne kortfattede redegørelse, mange sammenfaldende interesser i at foretage inddæmning, og det hidtidige kommunale samarbejde lover godt for sagens fremtid.

Imidlertid er 17,4 mill. kr. en betragtelig sum, og selv om man ved den allerede investerede 1/2 mill. kr. har opnået et dæmningsfundament af den 5-dobbelte værdi, er der en lang vej igen. Man må derfor regne med, at der må investeres væsentlige midler af statskassen foruden kommunernes, amternes og evt. andre interesseredes bidrag.

Under projekteringsarbejdet er den kommunale struktur i området skiftet, idet Nørresundby, Sundby-Hvorup og Egholm pr. 1/4-68 er sammensluttet til Nørresundby kommune med såkaldt »Marstalstatus«. Om denne store kommune og andre skal tilsluttes til en kæmpekommune omkring Ålborg er uvist, men begge byer vil under alle omstændigheder blive inddraget under Ålborg amt i 1970.



**HURTIGERE OG MERE EFFEKTIV  
JORDBEHANDLING OG RENSNING**



HOWARD ROTAVATOR  
gør arbejdet,  
også der, hvor andre maskiner  
må give op.

**Speciel sideforsat model EMG 60 "**  
– til skov og plantage

Afskårne grene skæres itu og nedfældes jævnt. Effektiv dybdekontrol hindrer beskadigelse af det øverste rodnet. Reguleret behandlingsgrad gennem gearkasse og bagskjold. Automatisk sikkerhedsanordning – knivgaranti – sidetræk. Den kraftige Rotavator kan anvendes hele året til selv de sværeste kultiveringsopgaver – flere typer og arbejdsbredder.

**Lettere model Rotacadet med 70 "**  
arbejdsbredde

»GEM« håndfræseren: 20 " – 24 "

Ring eller skriv efter specialbrochurer.



5560 AARUP . FYN  
TLF. (09) 43 13 03



**Mejeriernes og Landbrugets  
Ulykkesforsikring**

Gensidigt selskab ★ Oprettet 1898

Henvendelse til kredsens tillidsmand eller til hovedkontoret:  
Vester Farimagsgade 19 . København V . Telf. (01) 15 03 50

**PETERSEN &  
PEDERSEN**

VIBORG

Telefon (076 1) 195 og 1325

**Alt i elektricitet**

SKOVPLANTER - LÆPLANTER - HAVEPLANTER

**SKÆRBÆK PLANTESKOLE**

Skærbæk . Telefon (047) 5 12 50\*

Tilsluttet Herkomstkontrollen med skovtræ og -planter  
Plantekatalog tilsendes gerne på forlangende

**PALUDANS  
Planteskole A/s**

KLARSKOV

Skovplanter, allétræer,  
hæk- og hegnplanter  
Forlang prisliste

Telefon Klarskov (03 782) 9

**Husmandsbrandkassen for Danmark**  
**Husmændenes ulykkes- og ansvarsforsikring**

Nørre Voldgade 16 – København K



FORLÅNG  
**„ODIN“**  
**ØL**  
FINESTE KVALITETER



## TRONHOLM VÆGFLISER

hvide og farvede, i 2 størrelser:  
151 × 151 mm og 108 × 108 mm.

**SPHAGNUM** (tørvestrøelse).

**LYPI**

grønpiller, fremstillet af frisk lucerne og græs.

## PINDSTRUP MOSEBRUG SAVVÆRK OG EMBALLAGEFABRIK

V/ JOHS. F. LA COUR - PINDSTRUP

TELEFON (06) 39 61 00 - TELEX 4272

Aktieselskabet  
**L. HAMMERICH & CO.**  
Specialforretning i bygningsartikler  
Grundlagt 1854 · Telf. 12 71 55 (3 lin.)  
Århus

Frøviscentret  
**HUNSBALLE**

Telf. Holstebro (074) 2 05 33

Frøavl og frøhandel

**Kjellerup Betonvarefabrik** ved J. T. Birk

Tlf. Kjellerup (068) 8 10 45. Efter kl. 17: Tlf. Rødkjærsgade (076 - 5 91 11) 14

Fører kun  $\triangle$  mærkede varer.

Alle arter betonvarer til afvanding og kloak føres. Forlang tilbud.

Omhyggeligt behandlede **skovplanter**

i værdifulde provenienser

**DANPLANEX**

**PLANTESKOLER A/S** · Rødekro · Telefon (046) 6 29 33\*



„LYNGBY“ GRAVESKOVL

Nr. 1 K 255 × 345 mm

Nr. 2 K 240 × 330 mm



Det rette værktøj -

- gør arbejdet lett!

D. S. I. skovle er fremstillet af fineste stål  
og forsynet med fint slebne skafter af prima  
asketræ.

**DANSK STAAL INDUSTRI A/S af 1933**

Kongens Lyngby - Telefon 87 04 10

Hermed bliver Hjørring og Ålborg amtsråds stilling i denne som i andre vigtige sager meget central, og man må håbe, at amterne vil kunne fastholde det initiativ, man har taget.

Det hidtidige resultat af anstrengelserne har været, at Egholms areal er blevet forøget ca. 1 pct. (hovedsagelig dynd), at farvandene ved øen er blevet sejlet tyndt af opmålingsfartøjer og klappramme, og at 4 ha af Nørredybs bund er blevet ler og kridt i stedet for dynd.

Men mulighederne for, at øen bliver landfast, at Nørresundby får en udfaldsvej og et kærkomment ferskvandsbassin, og at store lave arealer slipper for oversvømmelse er nu bedre end nogensinde.

Niels H. Poulsen

## Ungdommen sætter ind

— *frivilligt og målbevidst på Dejbjerg hede*

*Brød skal du hente fra muldmarkens bund,  
vidsyn og fred på min drømmende hede.*

Ja, den har vi hørt før! Visselig har vi det! Hvor ofte er ikke Jyllands store lyrikere blevet inspireret af lyngheden. Nu råber de sidste stumper til hinanden, så det kan knibe med at finde et sted, der taler til os med ensomhedens dragende stemme. Digterne må finde inspiration andetsteds. Det kan være svært nok, hvad resultaterne også tyder på. Endnu er vi dog nogle stykker, der har set og hørt hjejlen (ynglende) på heden, og hjejlen kræver som bekendt albuenum. Sidst var det et par km vest for Brosbøl kro, som det hed dengang. Det var i 1935. Nu er der fuldt op af selvsåede, mere end mandshøje bjergfy. Forøvrigt siges det, at området står foran opdyrkning.

På Dejbjerg hede skogrede en urkok sidste gang så sent som 1961. Også her har fyrrebuskene været på støt fremmarch.

For de fleste unge i dag er »heden« vist nærmest et litterært begreb. Man har læst Hosekræmmeren i skolen, og man kan synge nogle Blicher- og Aakjærsange. Men hvis der ikke ligger et vist mål af realiteter bag poesien, så bliver digterværkernes værdi til syvende og sidst temmelig problematisk.

Imidlertid gøres der jo da noget i disse år. Nu bydes der, hvor Jeppe Aakjær måtte nøjes med at bede. Nødvendigheden er gået op for samfundet. Om der så fredes nok, ja, derom vil meningene være

delte mellem tegnebogen og det andet, mere u håndgribelige, men immer stærkere synspunkt, så længe der endnu er noget at frede.

Bemærk dog, læser, dette! At frede er ikke altid tilstrækkeligt. Naturen er nu engang alt andet end uforanderlig, og specielt når de geskæftige mennesker indfører dyre- eller plantearter, der finder uhindret grobund, så kan de samme arter præstere en opblomstring, der undertiden nærmer sig det eksplosive, og som i reglen er uønsket.

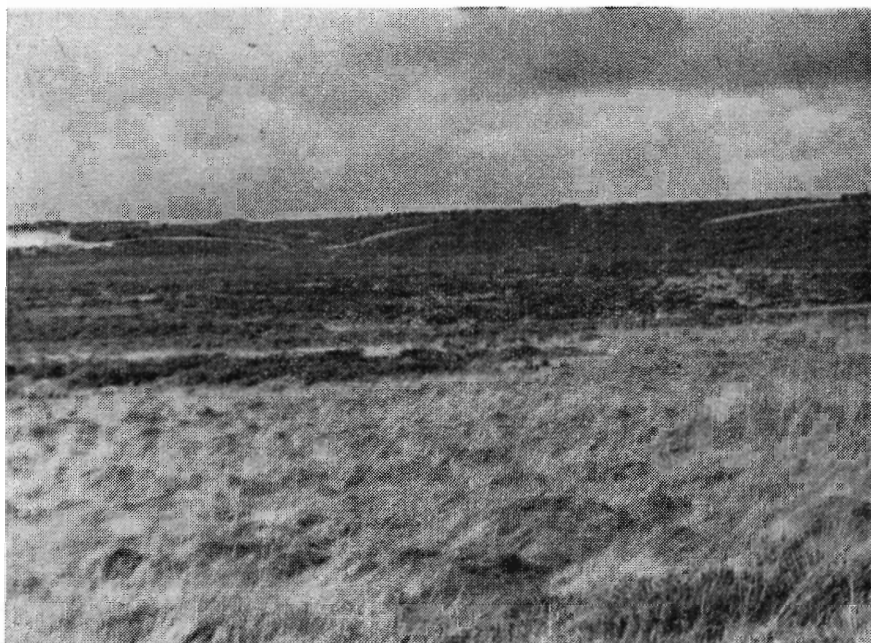
Herhjemme blev vi altså velsignet med bjergfyrren. Man må til-lade mig denne betegnelse for de forskellige, lave fyrrearter — for nemheds skyld. Og den *blev* til velsignelse. Ja, undertiden dog — lad gå da — set med naturæstetikerens blik! Er det Kaj Munk, der taler om det stive preussertræ, som man ender med at elske? Det kunne have været ham, men er måske Svend Fleuron.

Imidlertid skete der det samtidig med indførelsen af de lave fyr, at løsdriften af får og kreaturer ophørte. Man kan vist sige i løbet af tidsrummet 1850—1910. De selvsåede buske og træer, der før blev af-gnavet, så snart de stak op over lyngen, fik nu chancen, og det tør an-tydes, at de har benyttet den. Hvem skænkede disse uskyldige små-vækster en tanke for et halvt århundrede siden? Frk. Rosenørn Teil-mann, den daværende ejerinde af Nørholm ved Varde — hvilken naturværdi skænker dette gods ikke Vestjylland — gjorde det ikke, da hun 1913 lod 750 tdr. land frede. Det hedder i fredlysningsdoku-mentet: »Arealet skal bevares i sin naturlige tilstand som et billede af de store hedeegne, der i tidligere tid omgav herresædet Nørholm.« I dag har området pletvis skovkarakter. Om andre 50 år vil det være sammenhængende skov.

Som det går ved Nørholm, således går det mange steder i Jylland. Fyrrene marcherer, måske langsomt, men uhyre sikkert. Som sagt, en gruppe selvsåede bjergfyr i lyngen *kan* se ganske godt ud, men vil vi bevare udsigterne til horisontens rene linje, kronet af gravhøjene, vil vi bevare det brune eller rødmende lyngtæppe, vil vi bevare den hvide vårkobjælde, måneruden og mange andre små, skønne væk-ster, der fjæler sig mellem lyngtoppene, og vil vi give urfuglen, regn-spovent, hjejlen og hugormen en sidste chance — så skal de selvsåede fyr væk.

En flok unge mennesker på Skjernkanten har taget konsekvensen af denne betragtning og har sat sig for at bringe et samlet areal på godt og vel 200 tdr. land lynghede tilbage til den tilstand, i hvilken heden i århundreder har henligget.

Der findes i Skjern en afdeling af landsforeningen Natur og Ung-dom, som i februar 1966 begyndte et samarbejde med Det danske He-deselskab, repræsenteret ved skovfoged P. Westergaard, Dejbjerg.



*Udsigt over det rensede hedeareal.*

Formålet har været at rense lyngheden, der udgør den nordlige del af Hedeselskabets område i Dejbjerg, for fyr.

De unge mennesker har hidtil ofret 26 lørdag eftermiddage på foretagendet. Bevæbnede med grensav og »ørnenæb« er de gået løs på fyrrene. Resultaterne bliver efterhånden iøjnefaldende. Terrænet omkring Taterhøj og Tophøj, et noget isoleret beliggende område på ca. 30 tdr. land, er helt fritlagt. Af hovedområdet på 180 tdr. land, der rummer ca. 10 gravhøje, er ca. 50 rensat.

Foretagendet ser ikke længere håbløst ud. Man ser, at det batter. Sundhed giver det til krop og sind, kammeratskabet trives, og man bliver dus med heden og dens beboere. Der findes på heden herude rige bevoksninger af volverlej, kattedod, plettet gøgeurt, månerude, alm. og flad ulvefod m. m. m., dog ikke vårkobjælde. De botanisk kyndige blandt træfælderne kigger efter den berømte, løvfældende melbærris, som forsvandt her i Dejbjerg i 1930'erne. Og har samme fornemhed ikke vist sig endnu, så har vi dog i Dejbjergområdet for et par år siden fundet den såre sjældne bastard mellem tyttebær og blåbær. Fundet anerkendt af professorerne afd. C. A. Jørgensen og T. Böcher.

Skulle al denne herlighed »skygges ihjel«? Nej, vel! Blot var det

at ønske, at sagen — vore sidste hedearealers sikring mod at blive forvandlet til bjergfykrat — ville tiltrække sig en langt bredere interesse i Jylland.

Det haster.

Og så er der helse at finde på heden.

April 1968.

NATUR OG UNGDOM . SKJERN

J. Hedegaard Christensen.

## Afgrødeanalyser i ædelgran

af skovtekniker B. GREEN

(Kort meddelelse fra Statens forstlige Forsøgsvæsen nr. 56)

I 1967 blev der af Gødningsudvalget udført et antal afgrødeanalyser i *Abies nobilis*. Formålet med undersøgelserne er at søge orientering om, hvor mange kg af de vigtigste næringsstoffer, der fjernes fra skoven med hvert ton pyntegrønt.

Der udførtes undersøgelser i en bevoksning på hver af skovdistrikterne: Ulborg statsskovdistrikt, Addithus skov, Boller statsskovdistrikt og Skjoldenæsholm skovdistrikt. Bevoksningernes alder er henholdsvis 23, 33, 31 og 21 år.

Til hver undersøgelse er medgået 15 træer, typiske for hver enkelt bevoksning. Disse træer er inddelt i 3 grupper à 5 stk. og behandles på følgende måde:

*Gruppe A:* Den 4. grenkrans klippes, sorteres og den *salgbare* masse fra gruppens 5 træer vejes. Samtidig udtages analysemateriale. Alle laveresiddende grenkranse fjernes. Disse indgår ikke i undersøgelserne.

*Gruppe B:* Den 5. grenkrans klippes og der fortsættes som under A.

*Gruppe C:* Den 6. grenkrans klippes og der fortsættes som under A.

Denne procedure foretages på det normale høsttidspunkt d. v. s. 1.-30. november. Det er planen, at undersøgelserne skal fortsættes i 3 år. De samme træer benyttes hvert år.

Resultater fra prøver udtaget i 1967 foreligger, og en foreløbig opgørelse kunne måske være af interesse.

Indholdet af følgende stoffer blev bestemt: kvælstof, fosfor, kalium, magnesium, calcium, mangan, zink, kobber, bor, molybdæn og natrium. I denne første meddelelse vil kun indholdet af makronæringsstofferne blive meddelt. Analyseresultaterne er omregnet til kg

rent næringsstof pr. ton salgbar masse. Som det fremgår af tabel 1 viser tallene, at der fjernes mest kvælstof fra den yngste del af kronen. Med hensyn til de øvrige stoffer er der samme tendens.

Tallene er omregnet til kg handelsgødning pr. ton + ca. 10% som »forsikring« (tabel 2). Tabellen kan anvendes som en foreløbig rettesnor ved gengødsning af pyntegrøntbevoksninger.

Det er nemt at anvende en blanding af nitrophoska og kalksalpeter - endnu nemmere at anvende NPK (21-4-10), hvor kvælstofindholdet er større end i nitrophoska. Til gengæld indeholder 21-4-10 ikke magnesium og intet mikronæringsstof. Disse stoffers betydning for pyntegrøntets kvalitet er endnu ikke helt klarlagt; men det må formodes, at de spiller en vis rolle.

Afgrødeanalyser er en hurtig måde at skaffe sig orientering på. På længere sigt må problemet om gødskning af pyntegrøntkulturer selvfølgelig løses ved forsøg, og gødningsudvalget har da også iværksat adskillige sådanne forsøg.

TABEL 1.

Kg rent næringsstof pr. ton salgbar pyntegrøntmasse.

	4. grenkrans (gruppe A)				5. grenkrans (gruppe B)				6. grenkrans (gruppe C)			
	N	P	K	Mg	N	P	K	Mg	N	P	K	Mg
1. Ulborg	2.1	0.3	1.3	0.2	1.7	0.2	0.9	0.2	2.1	0.3	1.2	0.2
2. Addithus	4.2	0.4	1.8	0.3	3.8	0.3	1.6	0.3	3.8	0.4	1.8	0.3
3. Boller	5.1	0.5	1.9	0.5	2.3	0.2	0.9	0.2	1.2	0.1	0.5	0.1
4. Skjoldenæsholm	4.8	0.3	1.9	0.3	4.6	0.3	1.8	0.3				
gs.	4.1	0.4	1.7	0.3	3.1	0.3	1.3	0.3	2.4	0.3	1.2	0.2

TABEL 2.

Dækning af gødningsbehov ved klipning af 1 ton

4. grenkrans (gruppe A)				5. grenkrans (Gruppe B)				6. grenkrans (gruppe C)			
N	P	K	Mg	N	P	K	Mg	N	P	K	Mg
kg	kg	kg	kg	kg	kg	kg	kg	kg	kg	kg	kg
30	5.5	4.1	3.8	22.3	3.8	3.1	3.0	16.8	4.0	3.0	2.5
Kalksalpeter	Superfosfat	60% kali	Magnesiumsulfat	Kalksalpeter	Superfosfat	60% kali	Magnesiumsulfat	Kalksalpeter	Superfosfat	60% kali	Magnesiumsulfat
15 kg nitrophoska + 20 kg kalksalpeter eller				15 kg nitrophoska + 11 kg kalksalpeter				15 kg nitrophoska + 5 kg kalksalpeter			
23 kg NPK (21-4-10)				17 kg NPK (21-4-10)				12 kg NPK (21-4-10)			

## Ølgod Plantningsforening

Pens. lærer *H. Øllgaard*, tidligere Heibøl ved Ølgod, der har været en usædvanlig initiativrig formand for Ølgod Plantningsforening siden 1930, har på foreningens 80. generalforsamling givet en række oplysninger om plantningsforeningens historie.

E. M. Dalgas og Mads Holt var med til det stiftende møde den 13. marts 1888, hvor foreningen oprettedes omfattende 14 sogne, fordelt i 31 kredse med ligeså mange kredsforstandere. Den første formand fra 1888—1891 var læge *G. Philipsen*, Ølgod, derefter til 1911 pastor *E. K. Thyssen*, som afløstes af lærer *I. Kristensen*, Skovlund, som igen i 1919 fik boghandler *H. Nielsen*, Ølgod, som efterfølger indtil lærer *H. Øllgaard* overtog formandskabet i 1930. Næsten alle egnens kendte navne var fundet frem ved valget af distriktsforstandere, og når de indvilgede i at gå ind i det ret brydsomme arbejde, som i mange tilfælde måtte ligge uden for deres interesse og stilling var det, fordi Dalgas og hans medarbejdere, her pastor *E. K. Thyssen*, Sdr. Omme, og skovrider *M. Holt*, Påbøl, havde fået plantningssagen løftet op i et plan, så det ansås for en samfundssag, som man ikke kunne være bekendt at unddrage sig.

På mødet fik man foreningen stiftet som have- og plantningsforening for Nørre og Øster Horne herred m. m., og i lovene stod, at formålet foruden plantning af hegn og anlæg var at fremme havebruget, indtil videre dog den del deraf, som kan give udbytte, altså køkkenhavebruget.

Dette viste sig at være en farlig paragraf, idet interessen for anskaffelse af havefrø var så voldsom, at det ganske tog kraften fra plantningssagen. Mindste bestilling på frø var 45 øre, hvad alle kunne magte, og frugttræer, æble- og pærer- og blommetræer 35 øre, frugtbuske 8 øre pr. stk. Dalgas og Holt prøvede at slå bremserne i for frøbestillingerne, men brugelige havefrø var åbenbart vanskelige at få fat i, og de første generalforsamlinger ville ikke give afkald på denne sag. Plantebestillingerne slog dog godt igennem, det var hovedsagelig hvidgran og bjergfyr, men dog også løvtræer, Abil (Vestjyllands største træ) en slags sølvpoppe, som ikke kendes mere, tjørn og pil. Sidstnævnte brugtes meget til kornfletning og koste.

Gør vi i dag op, hvad der er plantet i de 80 år, sagde formanden, ville det som skov nok udgøre et areal på omkring 7—8000 tdr. land. Man kan jo spørge, hvor er alle de træer blevet af? Mange af sognene i området er jo i dag nærmest træfattige. Ja, en ting er jo at plante — en anden at få træer til at gro i hedejord, og udtynding og pasning



skortede det på. Dertil kom, at nåletræernes levetid var meget begrænset, næppe over 50 år.

Manden, der i disse år omkring århundredskiftet, trak det store læs i plantningsarbejdet var Mads Holt i Påbøl, Hedeselskabets første plantør. På hans mindeplade i Kongenshus står. »Hans mål var at få folk til at plante — og han nåede sit mål.«

Ølgod Plantningsforening har bestået i 80 år, men kan dog næppe kaldes en olding, der er ganske udlevet, sluttede lærer Øllgaard. I 1967 er uddelt 137.000 træer til 261 modtagere.

## Ungdomsår på heden

Rentier *Laurits Stigsen*, Skærbæk, fortsætter her sin beretning fra ungdomsårene og fortæller om tiden 1914—1920, da han var jorddreng og ung karl i Himmerland, i Vendsyssel og i Sønderjylland. Tidligere afsnit er bragt i juni 1965, og marts og april 1967.

(Fortsat).

På denne gård var der helt andre forhold end jeg var vant til. Vi fik en udmærket varierende kost. Jeg må med det samme sige, at det var det sidste sted, hvor jeg har spist med hornskeer, for det var jo ved at komme på mode med metalskeer. Vi spiste af hver vores tallerken, også om morgenen, når vi fik øllebrød med syltede småsild. Vi skulle altid huske at slikke skeen ren for øllebrød, inden den gik i bordskuffen. Vi havde her ingen folkestue, men sad alle i dagligstuen, også om aftenen. Hvis vi fik fremmede var det en selvfølge, at de kom med os ind. Konen, Marie, læste tit højt for os om aftenen, medens vi sad og lavede husflidsarbejde. Vi havde det så familiært og hjemligt, som man kunne ønske det var i alle landbohjem. Men jeg må dog også sige, at sådan var det almindeligt dengang i Himmerland. Det var kun enkelte steder, at karlene i fritiden var henvist til deres kamre og folkestuer, og sådanne steder måtte de nøjes med de dårligste folk.

Når vi tjenestekarle kom sammen med kolleger fra andre byer og gårde, spurgte vi hinanden ud om, hvilken kost vi fik og om, hvilke heste vi havde at køre med.

På de gårde, hvor de gav deres folk en god kost og havde raske heste, havde de altid let ved at få folk.

Jørgen og Marie havde altid let ved at få karle og piger. Det var almindeligt, at de havde deres folk i flere år. Jeg var der kun et år.

Jeg er ikke sikker på, at de var glade ved mig. Jeg trængte vist til at få noget af det tillærte fra min forrige plads slebet af mig igen. Men jeg kunne — i hvert fald siden — se, hvilke prægtige mennesker, de var. Jørgen lånte mig siden 2.000 kr., da jeg begyndte selvstændig. Det var tillid. Den har jeg siden både været taknemlig og stolt over. Min bror Jesper var hos dem fra han var 6 år, da mor døde, og til han var 18.

Jørgen var en dygtig landmand. Han var ikke bange for at prøve noget nyt. Han var en af de første, der rigtig begyndte at avle roer der på egnen. Han var også selv en rigtig slider, der forlangte meget arbejde både af sig selv, sine børn og folk, vi havde en lang arbejdsdag, særlig om sommeren.

Der var kommen en ny ung mand på nabogården. Han indførte den nye skik, at hans folk måtte holde fyraften kl. 7. Det vakte forargelse hos de ælde bønder, men det varede ikke mange år, inden de måtte følge efter.

Jeg fik plads i Vester Hornum næste år hos en ældre enke og hendes søn. Jeg skulle have 300 kr. det første år, næste år steg jeg til 335 kr., men da måtte jeg også til at betale skat, hele 2 kr. for et år.

Konen, Marie, var af den gamle sparsommelige type. Der skulle spares alle steder. Når vi spiste til middag, maden bestod mest af stegt flæsk og kartofler, som vi selv måtte pille, så lå der fire stykker flæsk af forskellig størrelse, det største til sønnen, Jens, der var bestyrer, det næste til mig, det tredje til pigen, der var 12 år, og selv tog hun det mindste. Kartofler var der nok af. De blev dypet i panden, der stod midt på bordet med sovsen.

Alting var gammeldags på den gård. Vi havde vogn med træaksler. Det er den eneste jeg har set af den gamle type. Vi høstede alt kornet med le og tærskede det med plejl, ligesom vi også selv trak hakkelsesmaskinen.

Jeg fik lært at stryge halmsimer der, det var ellers gået af mode, der blev syet med kokosgarn, når husene skulle tækkes, men det var ikke længe siden, der var brugt halmsimer til dette brug. Når stråtaget skulle fornyes dengang, sad der ofte halmsimer stampet om lægterne fra sidste gangs tækning. Når vi ikke havde andet at bestille om vinteren, blev jeg sat til at stryge simer. Jeg sad på vandtruget inde i kostalden, så jeg kunne nok holde varmen. Simerne blev brugt til »hæng« over kornstakkene.

Jeg slog megen lyng om vinteren til kreaturfoder, men det var ikke, fordi vi havde for lidt foder, for vi solgte både hø og halm om foråret.

(Fortsættes)

## I få ord — ★

### Hedeselskabets årsmøde

Som tidligere meddelt finder Hedeselskabets repræsentantskabsmøde sted på Grand Hotel i Odense tirsdag den 25. juni.

Den følgende dag arrangeres udflugt for deltagerne i årsmødet med gæster til Nordfyn. Blandt andet vil Lumby Strand, Fjordmarken og Gyldensten's Inddæmning blive besøgt.



### Ordensdekorationer

Medlem af Hedeselskabets bestyrelse, amtsrådsmedlem *N. Th. J. Holm*, Brovst, afdelingschef ved Hedeselskabet, civilingeniør *Niels Venov*, Viborg, og skovrider ved Hedeselskabet *C. G. Bech*, Vorbasse, er udnævnt til riddere af Dannebrogordenen.



### Traktor afprøvet

Som et led i bestræbelserne for at finde en erstatning for BRISTOL-traktoren, hvis produktion er indstillet, har Hedeselskabets plantningsafdeling i samarbejde med *Buchtrups Maskinfabrik*, Randers, afprøvet den italienske firehjuls-trukne *SAME-traktor* ved en demonstration i Møllehøj plantage i april 1968.



Afprøvningen viste, at SAME-tractorens trækkevne er tilstrækkelig til at trække TOLNE-redskaberne, og at man uden vanskelighed kan arbejde med redskaberne sideforskudt, som det ses på billedet. Man kan derfor ad denne vej løse trækraftproblemet, forudsat at man ikke er bundet til at skulle arbejde mellem rækkerne i en skærm med normal dansk rækkeafstand.

### Hædrede plantningsfolk

Ved plantningsforeningernes årsmøde i Ebeltoft den 24. maj fik gårdejer *Jens Møller*, Hauerslev Vestergaard ved Fjerritslev og gårdejer *Svend Nygaard*, Glejbjærg, tildelt Plantningsforeningernes sølvbæger, og gårdejer *Aage Madsen*, Højlund, Grætrup, fik tildelt Krøyers legat.



De danske Mergelselskabers årsmøde finder sted i *Skjern* den 12. juli.



### Værd at køre efter

I 7 år har Nationalmuseet arbejdet på en beskrivelse af de fredede danske vandmøller, men det har ikke været muligt at gøre bogen færdig endnu. I en lille bog på 64 sider har BP OLIE-KOMPAGNIET A/S nu med sagkyndig bistand på fortrinlig måde beskrevet 37 af de vandmøller, som Nationalmuseets Mølleudvalg har restaureret. Bogen er en fortrinlig vejviser, ikke blot hvad angår møllernes beliggenhed, men også med hensyn til de enkelte møllers data. Forordet er skrevet af en af de danske mølleeksperter, civilingeniør *Anders Jespersen*, Nationalmuseets Mølleudvalg.



Ungskuet i Herning i dagene fra den 4. juli vil i år få sit særlige præg som følge af, at det i år er 75 år siden, organisationen De samvirkende danske Landboforeninger blev oprettet.

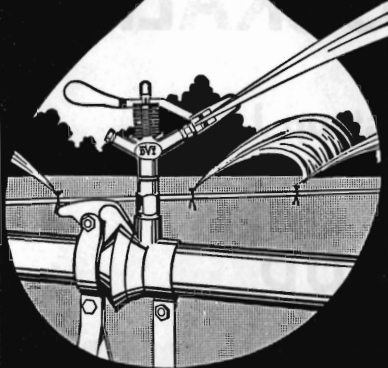
Organisationen omfatter i dag 130.000 medlemmer, fordelt i 139 lokale foreninger.



Vestjyllands Mergelforening holder generalforsamling og årsmøde i Ulfborg onsdag den 19. juni.

REGN  
MED

DVI



# VANDINGSANLÆG

Ønsker De?

- ★ Gennemført kvalitet
- ★ Lette og stærke rør
- ★ De hurtige og robuste koblinger
- ★ Sprinklere, der vander jævnt
- ★ Sagkyndig og reel projektering
- ★ Anlæg, hvortil reservedele hurtigt kan skaffes,
- ★ fordi det er dansk arbejde.

Indehaverne er aut. af landbrugsministeriet til projektering af vandingsanlæg med tilskud og lån i h. t. grundforbedringsloven

**DANSK VANDINGS INDUSTRI**  
Snoghøj pr. Fredericia tlf. (059) 5 22 11

Henvend Dem  
om brochure  
og tilbud

## Varde Bank

Esbjerg afdeling

Kongensgade 62 og  
Fiskerihavnen



## Sparekassen Sjælland

TRAKO



### I) ALLEN TRAKO

græsslåmaskinen for skove -  
kanalkanter - afvandings-  
arealer.

### II) ALLEN-TRAKO

rotary-klipper - selvkørende.

### III) ALLEN-TRAKO

plænefejmaskinen.

### FRIMODT-KONNING

Pjedsted . Telf. 059 - 5 41 60

**FRØCONTORET**  
KOLDING

Telefon (055) 2 43 44

**FRØAVL  
FRØHANDEL**



## J. C. Halvorsen & Sønner

Krogshgades Cementstøberi  
Kontor: Augustenborggade 11  
Århus C . Telf. (06) 14 59 99

Træplanter til have og kirkegård,  
mark og skov.  
Plantegræs.

## Lomborgs Planteskole

Granhøj v. Aalborg

Tlf. 12 01 01 Tlf. 13 40 40

Stort farveillustreret  
katalog  
sendes gratis  
på forlangende

ALT I CEMENT

VARER

Vi kan levere nok i alle  
gængse størrelser efter  
ingeniørnormer.  
Hurtig levering - reel  
betjening.

**TJÆREBORG  
CEMENTSTØBERI**

• Telf. 21 •

**Midtjydske Teglværkers Salgskontor** S. m. b. a.

Alle størrelser i drænrør leveres  
Telefon Viborg (076 1) 1330

**CLOC**





# JORDBRUGSKALK

fra vore værker i

**Faxe. Hadsund. Svenstrup J.**

AKTIESELSKABET

## FAXE KALKBRUD

Jordbrugskalkafdelingen

Frederiksholms Kanal 16 København K Telefon Minerva 75 00



**BETONKLINKER**  
*til*

**HULMURS- OG  
STALDISOLERING**



**1/5 FISKBÆK**

**BETONKLINKEFABRIK  
TELEFON HERBORG 12**

**Betonvarer og Iso-dæk  
Lecablokke og -mursten  
Mørtel, sten og grus**

**1/5 MARIUS ØDUM**

Randers . Telf. (064) 2 04 00

**Betonvarer efter  
Ingeniørforeningens normer**

Dansk Brandforsikringsselskab

## VERMUND

af 1904 Gensidigt selskab

**Bygninger og løsøre  
Virkefelt over hele landet**

Hovedkontor:

**Banegårdsplads 4 . Århus**

## Porositrør

det moderne dræningsmateriale for vanskelig dræning.

**DANSK POROSIT <sup>1/5</sup>**

Telf. (06) 14 22 22  
Strandvejen 96 . Aarhus C

Øst for Storebælt:  
Jystrup, telf. Ortved  
03628-300

## ROTTER MUS RATIN

Virginiavej 11, Kbhvn. F • (01) 34 38 80

## Hellestrup Planteskole

Ejer:

Gosch Tændstikfabr. A/S  
Sorø . Tlf. Fulby (03 608 133

**Specialplanteskole  
for Hybridasp**

## Bjerringbro Cementvarefabrik

Telefon Gentofte 938  
Bjerringbro (076) 8 11 11

Alle  $\Delta$  mærkede rør  
imprægnerede og  
uimprægnerede

**Stort lager  
Altid leveringsdygtig**

## HOLSTEBRO BETONVAREFABRIK

v/ ingeniør Anders Poulsen  
Holstebro telf. (074) 2 00 03

Alt i betonvarer  
indenfor  
Dansk Ingeniørforenings  
normer

## ANVEND TØRVESTRØELSE VED DRÆNING ...

På jorder med fintsandet undergrund kan en tilsanding af drænrørene forebygges ved anbringelse af et lag trævestrøelse («hundekød») omkring stødfugerne. Spørg Hedeselskabet.

## Sydvestjyske Teglværkers Salgskontor

ØLGOD  
Tlf. (052) 4 47 11

### Stenvad Cementstøberi

Tlf. Stenvad (063 - 8 24 11) 6

Arnold Westmark

Alle  $\triangle$  mærkede rør  
ALTID LEVERINGSDYGTIG

### Elementbroer - Jernbetonspunsplanker

Specielle emner efter opgave Alt i betonvarer efter D. S. 400  
Ringkøbing Cementvarefabrik - Telf. 07 32 16 00  
Videbæk Cementvarefabrik - Telf. 07 17 12 14 A/S N. SKYTTE

## Prima drænrør

### FYNS TEGLCENTRAL

Stenstrup og Odense Teglværkers kontorer  
STENSTRUP - Telefon (09) 26 10 19\*

### Hulkjærhus Planteskole

Rødkjærsgade

Telefon Ans (068 - 7 91 11) 25

PLANTER TIL SKOV  
LÆHEGN OG HAVE

### Viborg Papir- Comp.

Papir & papirvarer  
en gros  
Bogtrykkeri  
Kontorforsyning

Sct. Mathiasgade 31-33  
Telefon Viborg (076 1) 802 - 803

### Viborg Andels- Svine- slagteri

Vore udsalg  
bringes i  
erindring  
Telefon (076 1)  
137 og 779

fås i

## BOG HANDELEN



### »DET INDVUNDNE DANMARK«

af Fridlev Skrubbeltrang:  
1. bd. (498 sider, illustreret)  
uindbundet 76,00 kr.

### »E. M. DALGAS«

af Har. Skodshøj:  
(228 sider, illustreret)  
uindbundet 28,50 kr.



Portofrit ved henvendelse til Hedeselskabets Hovedkontor, Viborg.

AALBORG  
AKVAVIT



# WERI

## SLAMSUGER OG OPRENSNINGS- AGGREGAT



KOMMER TIL OVERALT



STOR YDELSE  
ØKONOMISK I DRIFT

Komplet reservedelslager  
Landsomfattende service  
Specialuddannede montører

Forlang uforbindende:  
TILBUD · BROCHURER  
BESØG

SIDEN 1795

A/s C · H · CLAUSEN

**BROAGER**

6310 BROAGER - TELEFON (044) 4 12 12