

HEDESELSKABETS TIDSSKRIFT



Nr. 6

15. maj 1968

Fra Lolland-Falster

Nekrolog

Produktionen

af spagnum

(tørvestrøelse) i 1967

Sølvbæger

til foregangsmand

Ungdomsår på heden

89. årg.

Oplag: 17.600

JYSKE PENGE GOiG JYSKE BANK

SKOVPLANTER - LÆPLANTER - HAVEPLANTER

SKÆRBÆK PLANTESKOLE

Skærbæk . Telefon (047) 5 12 50*

Tilsluttet Herkomstkontrollen med skovfrø og -planter
Plantekatalog tilsendes gerne på forlangende



I) ALLEN TRAKO

græsslåmaskinen for skove -
kanalkanter - afvædnings-
arealer.

II) ALLEN-TRAKO

rotary-klipper - selvkørende.

III) ALLEN-TRAKO

plænefejmaskinen.

FRIMODT-KONNING

Pjedsted . Telf. 059 - 5 41 60

A/S FRØCONTORET
KOLDING

Telefon (055) 2 43 44

**FRØVL
FRØHANDEL**



„LYNGBY“ GRAVESKOVL

Nr. 1 K 255×345 mm

Nr. 2 K 240×330 mm



Det rette værktøj -

- gør arbejdet let!

D. S. I. skovle er fremstillet af fineste stål
og forsynet med fint slebne skafter af prima
asketræ.

DANSK STAALINDUSTRIA/S af 1933

Kongens Lyngby - Telefon 87 04 10

A/s De forenede Teglværker
EGERNSUND - TELF. GRAASTEN 51713 og 51714
LEVERER TEGLVARER OVER HELE LANDET

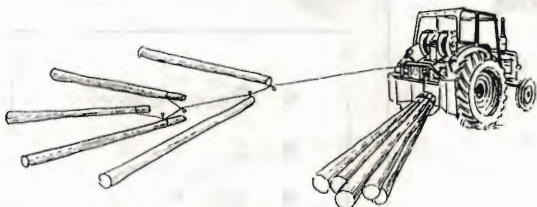


FULDT PROGRAM

DLAM forpligter sig til altid at have fuldt program af tidssvarende, gennemprøvede og effektive landbrugsmaskiner, så at behovet kan dækkes for ethvert landbrug af enhver størrelse og driftsform.

„IGLAND” SKOVSPIL

med stor trækraft og stor wirehastighed



„Igländ” skovspil fra Norges største special-fabrik - er nu med på DLAM's mekaniseringsprogram for skovbruget.

„Igländ”, som er bagmonteret, leveres til priser fra kr. 4.300,- og fås som 1-, 2- eller 4-tromlet spil med wirehastigheder fra 1 m til 1,8 m pr. sekund. Trækraften går helt op til 4 tons pr. tromle.

Forlang demonstration af DLAM's special-program i Deres eget skovdistrikt. Nærmere aftale herom kan fås ved henvendelse til hovedkontoret i Ullerslev.

Indsend kuponen i dag - og få alle oplysninger om „Igländ” skovspil og DLAM's øvrige skovbrugsudstyr.

NAVN _____

STILLING _____

ADR. _____

_____ TLF. _____

DLAM



Afdeling for skovudstyr
Hovedkontor: 5540 Ullerslev Fyn
Telefon (09) 35 10 22

service

DLAM's landsdækkende salgs- og servicevirksomhed råder over fuldt udbyggede reservedelslagre, moderne værksteder og veludstyrede værkstedsvogne. Specialuddannede teknikere og montører sikrer kunden effektiv og hurtig service.

AKTIESELSKABET
NORDISK BRANDFORSIKRING

ALLE ARTER FORSIKRINGER

Grønningen 25 ★ København

Rødkjærbro Cementvarefabrik v. J. T. Birk

Telefon Rødkjærbro (076 - 5 91 11) 14

FORLANG TILBUD

Fører kun \triangle mærkede varer

Alle arter betonvarer til afvanding og kloak føres på lager



AKTIESELSKABET

MIDTBANK

Ellidshøj Kridt- og Kalkværk

ved C. M. Christiansen . Århus
Telefon: Ellidshøj (08 - 11 93 11) 4
og Århus (06) 12 76 33

Fabrikation af
jordbrugskalk og
foderkridtmel

Petersværk Betonvare-Industri

Nørresundby . Telefon 12 10 55 (kaldenr. 08)

Alt i betonvarer efter D. S. 400
Renseanlægget »Ringtanken« (Dansk patent nr. 59820)



**Dyser for drænrørsrensning
leveres fra lager**

Brochure og prislister fremsendes
på forlangende

A/S R. SIGVARDT

Orehoved

Telefon (03-830) 42

Betonvarer og Iso-dæk
Lecablokke og -mursten
Mørtel, sten og grus

A/S MARIUS ØDUM

Randers . Telf. (064) 2 04 00

Betonvarer efter
Ingeniørforeningens normer

Røde drænrør

fra 2"-12" haves altid på
lager. - Forlang tilbud.

**»SOFIENLUND«
TEGLVÆRK**

Tlf. Ulstrup (064 - 4 81 11) 10



- ★ Reservedele
- ★ til
- ★ alle
- ★ fabrikater
- ★ motorsave
- ★ hos

A/S **Erik Dalsgaard**
SØNDERBROGADE 24 . VEJLE . TLF. (0581) 5201

**AALBORG
AKVAVIT**



Hedeselskabets Tidsskrift

TIDSSKRIFT FOR GRUNDFORBEDRING OG SKOVBRUG

Nr. 6

15. maj 1968

89. årg.

udgår 16 gange årligt til medlemmer. – Annoncer til Hedeselskabets hovedkontor, Viborg, telf. (076 1) 1340, efter 1/11 (06) 62 61 11. Annoncepris 70 øre pr. mm. Medlemsbidraget er enten årlig mindst 20 kr. eller én gang for alle mindst 200 kr. Redaktør: HAR. SKODSHØJ. Redaktionsudvalg: Afdelingschef, skovrider B. Steenstrup (formand), afdelingschef N. Venov og distriktsbestyrer J. Alsted. Trykt i Carlo Mortensens Bogtrykkeri, Viborg.

Forsiden: I december 1967 indviedes den nye pumpestation for Bøtø nor. På billedet ses, hvorledes de to kanaler, henholdsvis fra den nordlige og den sydlige del af noret mødes ved det nye pumpehus i Marrebæk, hvor de 6 pumper har en maksimalydelse på ialt 6 m³ i sek. Bagved skimtes det gamle pumpehus med den høje skorsten. Fot. 1968, Skodshøj.

Indhold: Fra Lolland-Falster. – Nekrolog (Søren Egebjerg Thøgersen). – Produktionen af spagnum (tørvestrøelse) i 1967. – Sølvbæger til foregangsmand. – Ungdomsår på heden.

Fra Lolland-Falster

*I den sidste menneskealder er fuldført landvindings-
og grundforbedringsarbejder af vældigt omfang*

Af HAR. SKODSHØJ

(Fortsat).

Helt tilbage, da udskiftning og overgang til selveje fandt sted, viste der sig den første interesse for at blive ejer af de vidtstrakte arealer i tilknytning til Rødby fjord med de mange småøer, bugter, vige og lavvandede flader. Man forsøgte på egen hånd og i mindre sammenslutninger at rejse diger omkring enkelte af tidligere overdrev, som hidtil næsten kun havde været benyttet om sommeren, fordi de stærkt vekslende vinterhøjvande vanskeliggjorde at nå egentlige resultater.

Det er antagelig først efter 1837—38, da det meste af fællesdriften afløstes, at man er begyndt at bygge og flytte ud på de lave arealer. Denne formodning understøttes af, at der jævnligt tales om usædvanligt højvande, men ikke nævnes, at der er omkommen men-

nesker. 1625, 1694, 1825 og i 1858 er registreret vældige oversvømmelser, og bl. a. var højvandet i 1825 angivet til højder over daglig vande, der nærmede sig katastrofen i 1872.

RØDBY FJORD

Konsul A. Hage, Nakskov, søgte fra 1854 at organisere en indsats for at indvinde Rødby fjords da 4.400 tdr. land, og i 1857 opnåede han koncession på inddigning og tørlægning af området mod at betale Rødby kommune en erstatning på 15.000 rigsdaler for tabene af en søvej til Østersøen. Han fik delvis opført Lidsødæmningen, men fandt i 1862 grundlag for at overdrage koncessionen til et engelsk selskab. Der blev anlagt lave diger om Rødby fjord og en pumpestation blev bygget i Kramnitze, det hele slugte omkring en million rigsdaler og nåede ikke at blive effektivt, før den uhyggelige stormflod i november 1872 ødelagde det meste af anlæggene.

Også her på Lolland fik stormfloden frygtelige følger. 30 mennesker omkom og hundredvis af dyr forsvandt i bølgerne, medens gårde og huse reves bort af vandmasserne. Det huskes endnu, at Rødby fjords vandmasser i det skæbnesvangre døgn pressedes nord om Tiltitze i Sdr. herred for her at mødes med højvandet fra Nakskov fjord.



Del af havdiget ved Oreby hovedgård. Fot. has. 1960.



Gammelt stynet pilehegn i nærheden af Rødby. Fot. has. 1960.

Møbler, redskaber og druknede dyr drev i de følgende dage i land på både Femerns og Langelands kyster, som uhyggelige vidnesbyrd om langt større ulykker end de første meddelelser lod formode.

Det viste sig, at ingen af digerne havde klaret sig, og det var dette sammenbrud, som kom til at koste så dyrt i menneskeliv og materiel, fordi man næsten overalt på småøerne og i de lavtliggende områder havde troet på, at de da nye diger nok skulle holde til en stormflod. Meteorologerne fortæller, at det var den vedvarende nordøstlige orkanagtige vind, der pressede vandet ud af den botniske bugt og stuede det op omkring de danske øer indtil 5—6 alens højde over daglig vande. Inde i land gik vandet enten over de lokale gamle diger eller simpelthen udenom dem, så der den 13. november efterhånden oversvømmedes henimod 200 km² af Sydlolland, helt ind til 10 km fra kysten.

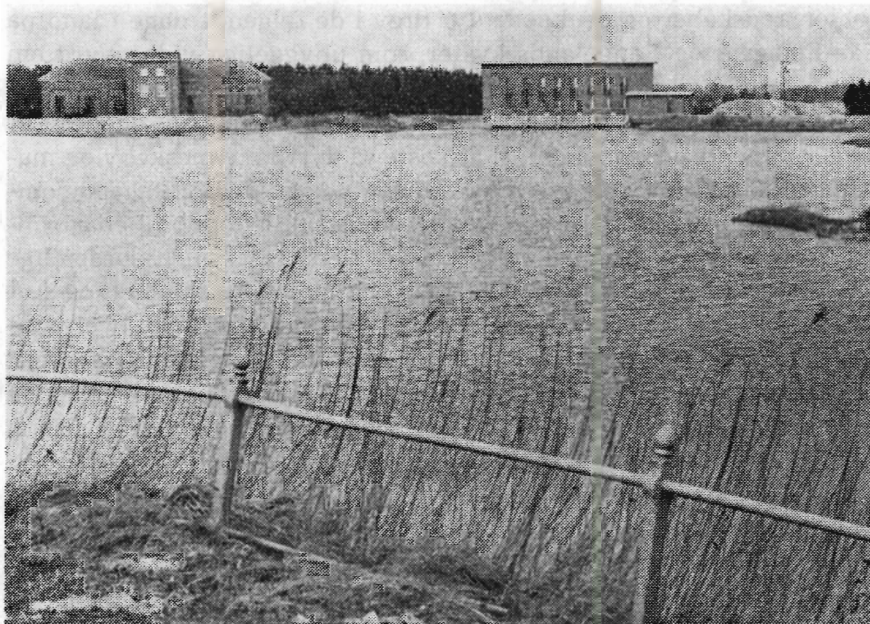
Saunsødiget udenfor Nakskov lykkedes det i løbet af få dage efter katastrofen at få lukket igen og forhøjet, men da man hurtigt forstod, at selv den mest hjælpsomme lokale arbejdskraft ikke slog til til udbedring af de på så vidt forskellige steder skete digesammenbrud, fik man hærens ingeniørtropper kaldt til hjælp, og i ugerne indtil jul var henimod 200 soldater og al disponibel lokal arbejdskraft — og køretøjer — beskæftiget med at udbedre og lukke brud og gennemskæ-

ringer i digerne. Samtidig strømmede økonomisk hjælp ind fra hele landet. For mange af de skadelidtes vedkommende blev hjælpen så rigelig, at det meste af de direkte tab erstattedes.

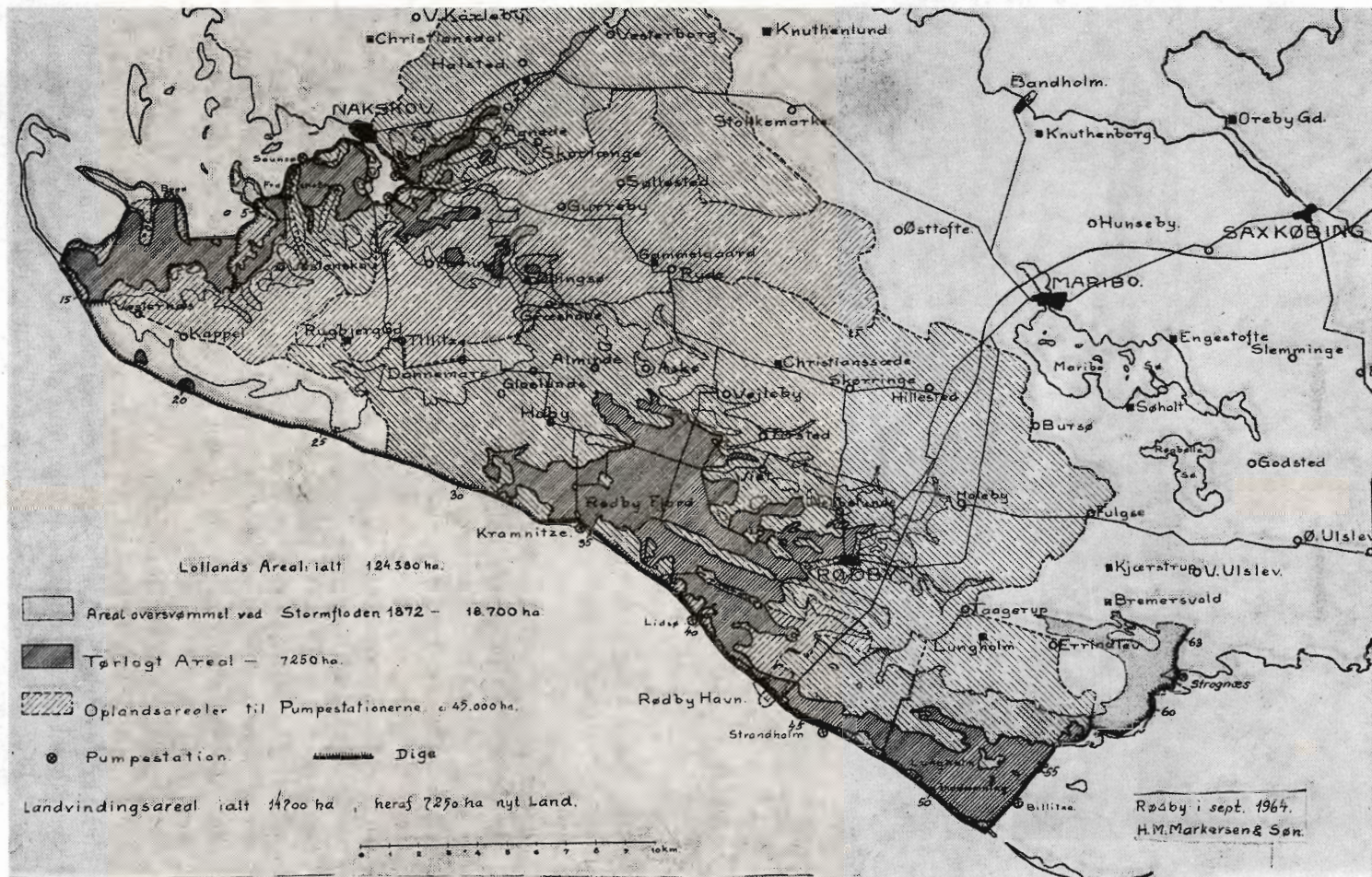
Fra 1874 foreligger en opgørelse fra en centralkomité for hjælp til de ved stormfloden nødstedte, og det fremgår heraf, at der ialt kunne uddeles 1,6 mill. kr. — et uhyre beløb på den tid. 14 amter havde været ramt af stormflodsskader. 300.000 kr. gik til Falster og 440.000 kr. fordeltes på Lolland, hvor der yderligere rent lokalt var indsamlet 85.000 kr. En del af hjælpen gik iøvrigt med godt 42.000 kr. til lettelse i de første år af digeskatten og 35.000 kr. anvendtes til havnen i Kramnitze.

Som nævnt foran gennemførtes loven om bygning af nye diger på Falster og langs Sydlollands kyst overordentlig hurtigt. I maj 1873 var det fastsat, at staten ville yde $\frac{1}{4}$ af udgifterne til digebygningen på Lolland, og det var pålagt amtet at yde $\frac{1}{4}$, medens de oversvømmede arealers ejere skulle udrede den sidste halvdel. Ejendommeligt nok bevilgede staten $\frac{2}{5}$ af udgifterne til digebygningen på Falster udfra den betragtning at falstringerne havde ringere råd til udgiften end lollikerne. Det toges dog også i betragtning, at Falster var et værn for Lolland, når den farligste vindretning indledte et angreb.

En imponerende kommission blev nedsat, men det forhindrede



Fra opstemningen mellem diget i Kramnitze og det nye pumpehus. Til venstre ses den gamle pumpestation fra 1927, der nu er taget ud af brug. Fot. has.



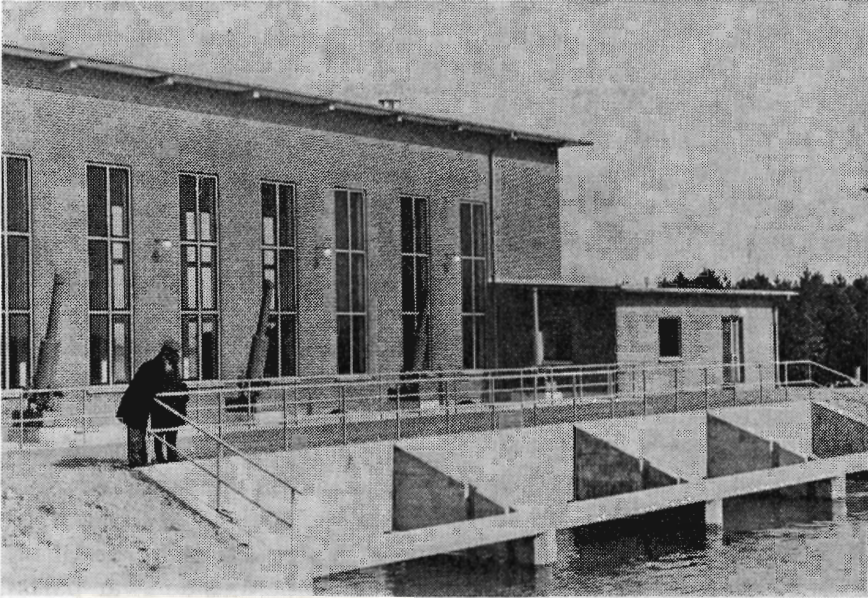


*Kramnitzes havn uden for sluseporten. Diget beskytter således ikke havnen.
Fot. has.*

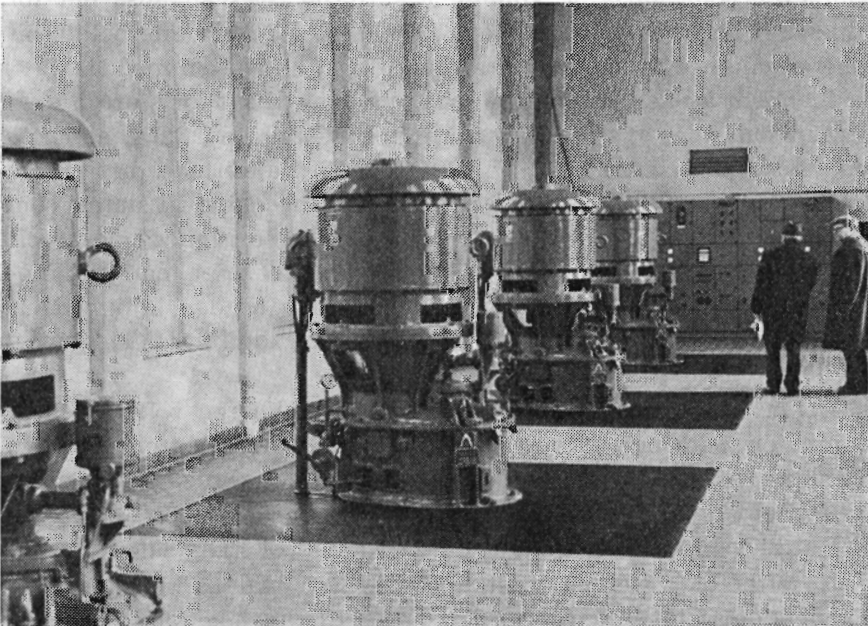
ikke, at den arbejdede hurtigt og effektivt. Med udgangspunkt i Nakskov oprettedes et digelag og til dette blev der efterhånden almindelig tilslutning. Digelaget, hvis første bestyrelsesformand var godsejer *Jensen* på det under stormfloden hårdt ramte Fredsholm, fik også overdraget den tidligere udstedte koncession på Rødby fjords inddigning og afvanding, således at digebygningen alene ved denne lejlighed forlængedes med omkring 30 km langs Østersøen. Der gennemførtes resultatrige forhandlinger med en række større jordejere, bl. a. baroniet Sønderkarle og Lungholm, således at digernes genopbygning nåede helt ud til Nysted fjord og langs en del af denne. De fleste steder rejstes digerne til 12 fods højde, men enkelte steder f. eks netop ved Lungholm til 14 fod, da arealerne her måtte anses for at være særlig udsatte. Det sidste, der kom til, blev dannelsen af interessentskabet til udtørring af arealet inden for Bogø, Langø og Ydø i Nakskov fjord.

Digelaget var til slut opdelt i 6 områder med samlede digelængder på ialt 73 km, hvoraf ca. 10 km kun er »forløbere« ind i landet, der skulle virke som en slags »reserveforsikring«, om det yderste kystdige et eller andet sted skulle blive slået i stykker af en ny storm.

I 1877—78 opgør en afhandling i »Teknisk Tidsskrift« af den da



Pumpehuset efter fuldførelsen i 1966. Foran bygningen ses de 4 store hydrauliske pumper, der kan trække sluseportene op. Fot. has.



De 4 store pumper i maskinsalen. De kan hver udpumpe maksimalt 5.000 l/sek. og hver trækkes af en 400 hk elektromotor. Fot. has.

ledende ingeniør, oberstløjtnant *P. Hansen*, at digerne beskyttede ialt 32.000 tdr. land i stedet for det oprindeligt beregnede 13.700 tdr. land. Digerne fik langs Østersøen en kronebredde på 5 alen, og det valgte digeprofil fik et anlæg på 1 : 10.

I 1913 fortælles i et 40-års jubilæumsskrift, at digerne fuldt ud har svaret til det forventede, og at de almindelige vedligeholdelsesudgifter ikke har været større, end at indtægten ved græslejen har kunnet dække disse!

De samlede udgifter var ved arbejdets aflevering til digelaget i 1878 opgjort til 2,2 mill. kr., men forinden dette beløb skulle fordeles kunne man fradrage godt $\frac{1}{2}$ mill. kr., der var indbetalt af privat interesserede, heriblandt Sønderkarle med 300.000 kr. Det vil sige, der blev 832.000 kr. tilbage til lodsejerne, når stats- og amtsbidrag var indbetalt. Dette lodsejerbeløb skulle fordeles på de 32.000 tdr. land til indbetaling over 28 år, og da man havde udregnet partsfordelingen skulle omfatte 169.000 enheder blev det i 1880 fastsat til $40\frac{1}{2}$ øre pr. enhed pr. år. Prøver man at omregne udgifterne til pr. td. land bliver det til netto ca. 50 kr. For nogle år siden var partsafgiften 75 øre pr. enhed og er nu pr. 1. april 1968 hævet til 1,00 kr.

Et blik frem i tiden og en sammenligning med priser i vore dage, gør det til en næsten usandsynlig historie, at denne årlige udgift på $40\frac{1}{2}$ øre pr. enhed i 1880 blev betragtet som lige så tyngende for arealejerne som stats- og kommuneskatte, så man anså det for nødvendigt årligt af staten at låne 20.000 kr. for at kunne betale bidragene, så længe gælden ikke var betalt. Det gik staten med til.

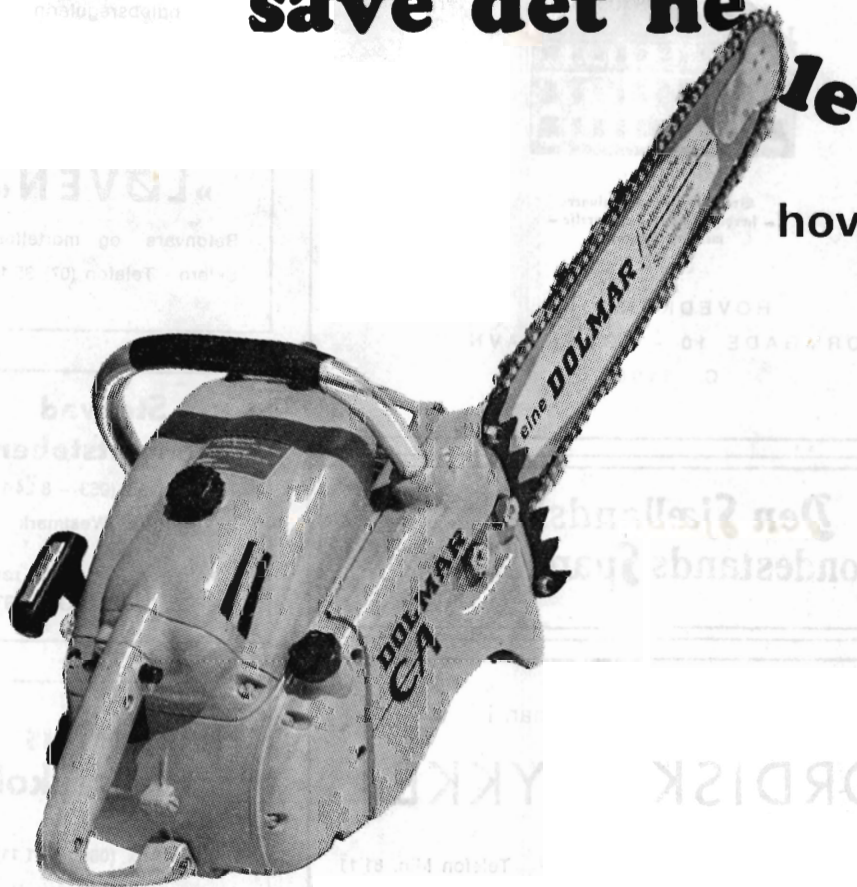
Igennem årene blev digerne gang på gang udsat for store beskadigelser, som følge af stormfloder. Det kostede altid dyrt at genoprette sådanne skader. Navnlig i 1883, 1894 og i 1904 anrettedes betydelige ødelæggelser, og følgen blev, at der oparbejdedes gæld til staten, som i 1904 blev opgjort til tæt ved en mill. kr. Ingen regnede dog reelt med, at beløbet nogensinde ville blive indkrævet, idet man med nogen ret måtte mene, at digernes genopbygning og den lejlighedsvis gennemførte forhøjelse efter stormskader var udgifter, der egentlig påhvilede det offentlige.

Denne opfattelse kom da også til udtryk hos en i 1903 nedsat kommission, som nøje gennemgik alle forhold og derefter afgav en betænkning, der bl. a. trak de hidtil vel ubestemte linier op for ejendomsforholdene m. h. t. Rødby fjord.

Det blev til en »Lov af 1904 om Det lollandske Digelag«.

Herefter blev gælden til staten afskrevet, statens hidtidige delvise ejendomsret til Rødbyfjord overgik til digelaget, og der blev skabt grundlag for et fremtidigt reservefond for arbejdet med digerne. De arealer, ca. 1300 ha, som baroniet Sønderkarle i sin tid

Her er en sav, der kan save det hele



...hov...!

Dolmar har hårdtforchromet 3-leds savkæde med skovlformede tænder. Aflastningsrulle, der letter savningen ved gennemstikning og nedsætter slitage. Lav vægt og fin balance gør Dolmar let at arbejde med... og det er der mange, der gør!

Service på Dolmar motorsave ydes nu over hele landet af Bosch serviceorganisation.



DOLMAR MOTORSAV

IMPORT: ROBERT BOSCH A/S, JAGTVEJ 155, KØBENHAVN N

Den almindelige Brandforsikring
for Landhøngninger, opretter ved kongelig Anordning
af 1792



Brandforsikrer Bygninger
- færdige og under Opførelse -
med fast Inventar

HOVEDKONTOR:
STORMGADE 10 - KØBENHAVN K.
C.: 1100

**Den Sjællandske
Bondestands Sparekasse**

Sine forsikringer tegner man i

NORDISK ULYKKE

Grønningen 17 - København K

Telefon Min. 81 11

Elementbroer - Jernbetonspunsplanker

Specielle emner efter opgave Alt I betonvarer efter D. S. 400
Ringkøbing Cementvarefabrik - Telf. 07 32 16 00
Videbæk Cementvarefabrik - Telf. 07 17 12 14 A/S N. SKYTTE

Omhyggeligt behandlede **skovplanter**
i værdifulde provenienser

DANPLANEX
PLANTESKOLER A/S . Rødøkro . Telefon (046) 6 29 33*

**Alt i
betonvarer**

efter D. S. 400 til
vandløbsreguleringer og
afvandingsarbejder
Spunsplanker
Trekantmærke nr. 20.

»LØVEN«

Betonvare- og mørtelfabrik,
Skjern - Telefon (07) 35 12 44

**Stenvad
Cementstøberi**

Tlf. Stenvad (063 - 8 24 11) 6

Arnold Westmark

Alle Δ mærkede rør
ALTID LEVERINGSDYGTIG

**Hulkjærhus
Planteskole**

Rødkjærbro

Telefon Ans (068 - 7 91 11) 25

PLANTER TIL SKOV
LÆHEGN OG HAVE

**Skive
Cementstøberi**

Knud Østergaard
Telefon (075 1) 921

NORMRØR
med garantimærket Δ
Imprægnering Brøndrør



Trifolium Frø



KØBENHAVN

RANDERS



Den store samlekanal, der fører afstrømningen fra 20.000 ha til pumperne. Billedet er taget ca. 200 meter fra pumpehuset. Materialet fra kanalens uddybning er endnu ikke udplaneret. Kanalen fører også afløbet fra Rødby's kloaksystem til havet. Fot. has.

havde betalt 300.000 kr. for at få inddraget under digelaget fik godset endelig ejendomsret til, og det hele trak sig efterhånden op i faste rammer.

I perioden 1908—14 og fremefter solgtes en lang række lokalt inddæmmede områder fra, ialt ca. 1300 tdr. land, idet man her og der opbyggede selvvirkende sluseanlæg og pumpeanlæg, således at områderne fik dyrkningsmæssig voksende værdi. Mange steder viste det sig, at vindmotorerne udmærket kunne holde vandstanden på rimelig højde, så enge og marker kunne indgå i varig drift. Det kan noteres, at priserne lå på 250—300 kr. pr. td. land. Arealerne solgtes til ca. 125 forskellige købere, væsentligt tilstødende lodsejere. Sidst i 20-erne kom der efter den da videreførte afvanding endnu stærkere fart i bortsalg af lodder og et ret stort antal nye ejendomme blev opført. Da alle arealer var bortsolgt i 1927 blev Rødby fjord-fonden derved forøget med 800.000 kr. Renterne heraf, ca. 50.000 kr., anvendes til digernes vedligeholdelse, som årligt beløber sig til 200.000 kr.

Rødby fjords sluse- og ældste pumpeanlæg, der blev retableret i 70-erne ved Kramnitze, har fra starten været det grundlæggende i afvandingen. I sommertiden blev sluserne åbnet ved lavvande og på den



Sammenføjne sandmængder, juni 1960, på et område ved Rødby fjord, der ikke var skærmet af læhegn. Fot. has. 1960.



En af kanalerne i Rødby fjord, der under sandstormen i 1960 næsten lukkedes af fygesand. Fot. has. 1960.

måde lettedes afstrømningen, så vandstanden i fjorden under almindelige forhold uden vanskeligheder kunne holdes omtrent en alen under daglig vande. Det betød at det tilstødende opland afvandedes og allerede omkring 1880 gav væsentlige indtægter ved salg af rørskær og græs, men det betød også, at man kunne gå igang med udbygning af et tiltrængt vejnet over fjorden.

Ved udførelse af sikringsarbejder for digefoden i 1920-erne for ca. 1 million kr. og senere for yderligere ca. 3,7 millioner kr. har digerne fået en god og meget værdifuld forstærkning. Der findes nu inden for de lollandske diger 9 afvandingsanlæg, Aunede strand, Ryde å, Saunsøvig, Bogø, Rødby fjord, Lidsø, Strandholm, Lungholm og Strognæs, for hvilke der er dannet pumpe- eller landvindingslag, samt en kloakpumpestation ved Rødbyhavn til afvanding af havnebyområdet og enkelte ganske små pumpelag for små landområder.

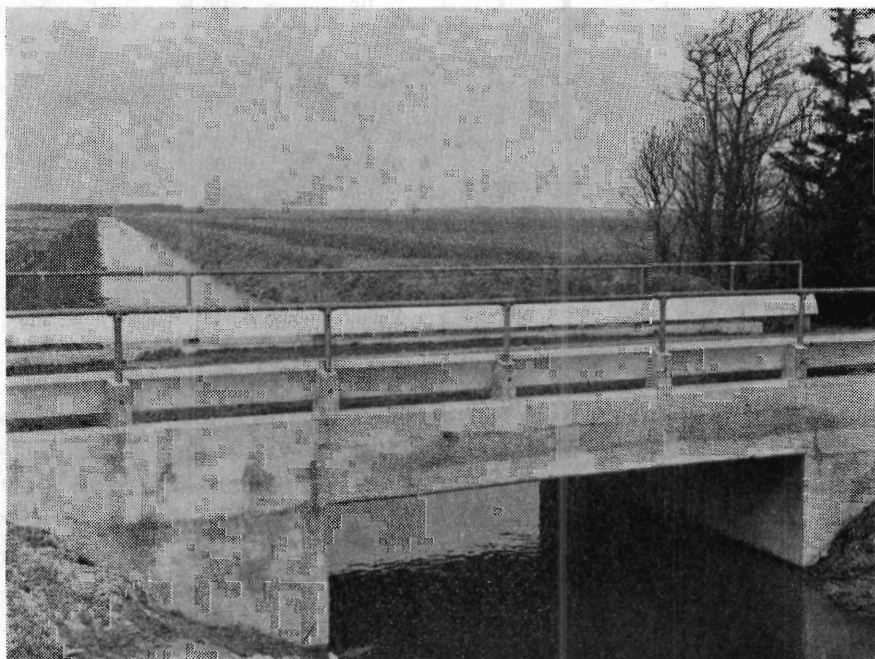
Alle disse pumpestationer udpumper tilsammen alt afløbsvand til Østersøen fra ca. 45.000 ha eller fra ca. en trediedel af Lollands areal. Interesseret i og betalende til disse afvandingsanlæg er ialt ca. 14.800 ha, hvoraf de 7.200 ha ligger under havets overflade. De samlede normale årlige udpumpningsmængder er ca. 90 millioner m³ vand. Afvandingsanlæggene fordeler sig således:

Anlægsbetegnelse	Pumpe-areal ha	Interesse- ret areal ha	Pumpernes ydeevne m ³ /sek.
Aunede strand	7.000	897	8,4
Ryde å	8.420	1.882	10,3
Saunsøvig	1.120	633	1,5
Bogø inddæmning	3.300	1.649	3,5
Rødby fjord	20.000	6.500	20,0
Lidsø inddæmning	1.100	782	1,1
Strandholm inddæmning	1.200	660	1,5
Lungholm inddæmning	3.220	1.680	3,8
Strognæs	240	160	0,3
	45.600	14.843	50,4

Alle de store arbejder, der er projekteret og udført omkring og i Rødby fjord i halvtredsåret efter den første verdenskrig er projekteret af civilingeniør *H. Markersen*. Efter at være ansat som digeingeniør for det lollandske digelag, fremsendte han allerede i 1920 sit oprindelige store projekt til en fuldstændig afvanding af Rødby fjord. Det blev til et livslangt arbejde, der først nu står foran sin sidste fase med kanaludbygningen i tilslutning til den vældige pumpestation — Danmarks største — der i december 1966 blev igangsat i Kramnitze som afløser for pumpestationen fra 1927.



*En afvandingskanal, der i 1967 er uddybet med ca. 1,25 m.
Rørledningen med udstømning fra en mindre sidekanal viser nogenlunde
uddybningen. Fot. has.*



Ombygget bro i Rødby fjord. Fot. has.

Ganske som for Bøtø nors vedkommende turde lodsejerne ved Rødby fjord kun gå skridtvis og tøvende fremad. Det alternative mindre projekt, der efter Markersens forslag gennemførtes i 1923—27, var slet ikke tilfredsstillende. Kanaldydbderne og pumpekraften kunne ikke klare en virkelig effektiv vandstandssænkning over hele Rødby fjord, og man var omtrent med det samme klar over, at man burde have taget skridtet fuldt ud, således at Markersens store projekt var blevet gennemført.



*Civilingeniør Kn. Markersen,
der har projekteret
Rødby fjord-projektet
og er det lollandske digelags
digeingeniør.*

Nu gik årene imidlertid, og først da Landvindingsloven af 1940 var vedtaget, kunne projektet til en endelig vandstandssænkning over hele fjordområdet igen hentes frem fra skrivebordsskuffen. Det lå tungt med enighed om sagen, og det var ganske andre beløb, der skulle tages stilling til, så man nåede frem til 1958, før et helt omarbejdet forslag kunne forelægges for landvindingsudvalg og ministerium, og endda skulle tiden gå til 1965, inden det blev godkendt til udførelse.

Dette sidste projekt er udarbejdet af civilingeniør K. Markersen, der for nogle år siden blev optaget i faderens firma og bl. a. også har afløst ham som digeingeniør. Det er dermed tredje generation, der har virket i digelaget, idet den første, amtsrådsmedlem M. Markersen, indvalgte i bestyrelsen som lodsejerrepræsentant i 1892.

Ved indvielsen af den nye pumpestation i 1966 blev der fra alle

sider givet udtryk for tilfredshed og glæde over, at man var nået så langt.

Det var ganske vist blevet dyrt, omkostningerne var i 1964 anslået til 7,5 mill. kr., og selv om staten efter reglerne i landvindingsloven ydede 50 % i tilskud, blev lodsejernes årlige udgift anderledes høje end det hidtil havde været kendt, men det syntes ikke at gøre skår i forventningerne til de kommende resultater af den øgede afvanding.

De forskellige kanaler og større rørledninger har en samlet længde på ca. 100 km, og de fører alle afstrømningsvandet til Kramnitz, hvor den nye pumpestation, der har kostet ca. 2,5 mill. kr. at etablere, kan pumpe fra en dybde ned til kote \div 5,1. Maksimalt kan de 4 nye pumper hver udpumpe ca. 5 m³ vand i sekundet, d. v. s. ca. 1,7 mill./m³ i døgnet. Pumperne er tyske, men de 4 \times 400 hk. kraftige motorer, der trækker dem, er danske. Normalt regner man kun med, at der årligt skal udpumpes ca. 40 mill. m³ vand. Dette kan dog naturligvis svinge stærkt — således blev der i det regnrige år 1967, det første hele år, de nye pumper var i virksomhed, udpumpet ialt 60 mill. m³ afstrømningsvand.

Den igangværende uddybning af kanaler, anlæggelse af nye kanaler, ombygning af ialt 26 broer, rørlægninger af mindre og større grøfter o. s. v. ventes at være tilendebragt i 1969. Prisstigninger vil da, efter hvad det kan skønnes i dag, have bragt de samlede omkostninger op på ca. 8,5 mill. kr.

I perioden 1923—39 var gdr. *Søren Rask*, Rødby mark, formand for Rødby fjord pumpelag, han afløstes af gdr. *Frederik Lassesen*, som igen i 1949 blev afløst af den nuværende formand, proprietær *H. P. Jensen*, Hobygaarden. Det er sidstnævnte, der i et langvarigt og nært samarbejde med ingeniørfirmaet *H. Markersen & Søn* har ført arbejdet så fremgangsrigt igennem, til man nu kan skimte afslutningen. Ved indvielsen af pumpehuset i 1966 blev der spøgende talt om det »bjerg af papir«, sagen var svulmet op til, inden den kunne bringes til udførelse — hele det bjerg af papir havde også været gennem hans hænder.

Grundforbedringen og landvindingen har i Maribo amt ikke alene forbedret produktionsapparatet for amtets landbrug, men har også udvidet det med adskillige tusinde ha. Gamle siv- og græsbevoksede lave arealer, der mange steder var søarealer det meste af året, er indgået i driften, og kanaludbygningen i Rødby fjord vil yderligere øge produktionsmulighederne.

Det er ikke alene lodsejerne, der omfatter Rødby fjords endelige tørlægning med den største interesse, men også organisationer, kom-

munale myndigheder og egnsudviklingsråd stiller store forventninger til det produktionsapparat, der her med en ny omsætning på adskillige millioner stilles til rådighed for egnens erhverv.

Lodsejerudvalget har forlængst igangsat forberedende arbejder.

Detaildræningen foregår allerede for fuld kraft som en naturlig supplerer efter at hovedafvandingsystemet er uddybet til at tage de udvidede vandmængder. Den stærkt lerholdige jord kræver et tæt net af drænledninger for hurtigt at skaffe skadeligt vand bort, og det kan allerede ses, at Hedeselskabets mose- og engafdelings kontorer i Nykøbing og Nakskov har fået en meget stor opgave med projektering af mange af dræningsplanerne.

Under overvejelserne af, hvad man måtte forvente, der med størst fordel kunne igangsættes i de kommende produktionsmodne arealer i Rødby fjord, har der med udgangspunkt i egnsudviklingsrådets overvejelser været drøftet og foreslået mange ting. Man har rettet blikket mod eksemplet fra Lammefjorden, hvor frøavl, gulerødder, tulipaner og adskilligt andet er blevet specialiteter, og man har ønsket at finde frem til noget lignende, der kunne sættes i rationel produktion med tilslutning fra så mange som muligt af Rødby fjords lodsejere. Interesserne synes nu samlet om en kommende grønsagsproduktion, hvor alle tekniske hjælpemidler skal sættes ind, og her har bl. a. den voldsomme udvikling af fryse- og konserveringsindustrien skabt et rimeligt grundlag for spekulationer, der ikke alene regner med et skandinavisk marked, men også er klar over, at der ligger et stort forbrugerområde lige på den anden side af Østersøen. I marts i år er oprettet et selskab, der vil dyrke gulerødder på 150 ha.

Inden der planlægges det helt store, afventer lodsejerne dog en større jordbundsundersøgelse, som Det danske Hedeselskabs afdeling for undersøgelser og forsøg i samarbejde med Landbohøjskolens hydrotekniske laboratorium er ved at afslutte. Lodsejerne har ønsket at få et nøje billede af jordbundsforholdene over hele Rødby fjord, inden endelige produktionsplaner igangsættes, og som hosstående udsnit af et oversigtskort på side 122—123 viser, gøres dette forarbejdet grundigt og indgående.

Nogenlunde jævnt fordelt over hele området er der fra 101 prøvesteder udtaget prøver af de forskellige jordlag helt ned til 100 cm.s dybde. I hvert lag er der derefter foretaget en serie analyser, således at forholdene på det pågældende sted aldeles nøjagtig kan karakteriseres. Lagenes grundbestanddele angives: Ler, sand, tørv eller blandinger heraf og i hvilken dybde dette findes.

Der bestemmes reaktionstal, fosforsyretil, fosfattetal og kalital, og det hele kan aflæses i profilskemaer for hver enkelt prøvested (se side 124). Desuden bestemmes fugtighedsforholdene, idet disse vil

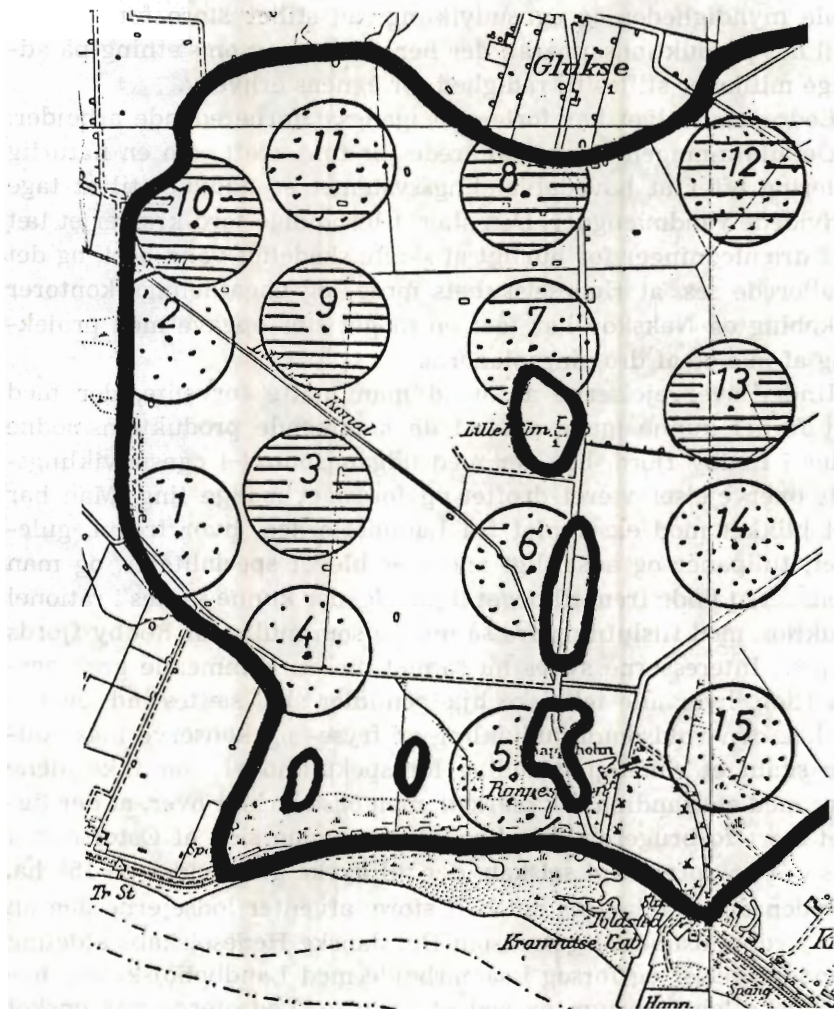








Fig. 1. Prøvestederne nr. 1—15 med signatur for overgrundens beskaffenhed i indtil ca. 30 cm.s dybde.

-  Lermuld (ler, i 30—60 cm.s dybde, fig. 2).
-  Dyndagtigt lermuld (dyndagtigt ler, i 30—60 cm.s dybde).
-  Tørvejord (tørv, i 30—60 cm.s dybde).
-  Sandmuld (sand, i 30—60 cm.s dybde).
-  Lerblandet sandmuld (lerblandet sand, i 30—60 cm.s dybde).
-  Dyndblandet sandmuld (dyndblandet sand, i 30—60 cm.s dybde).

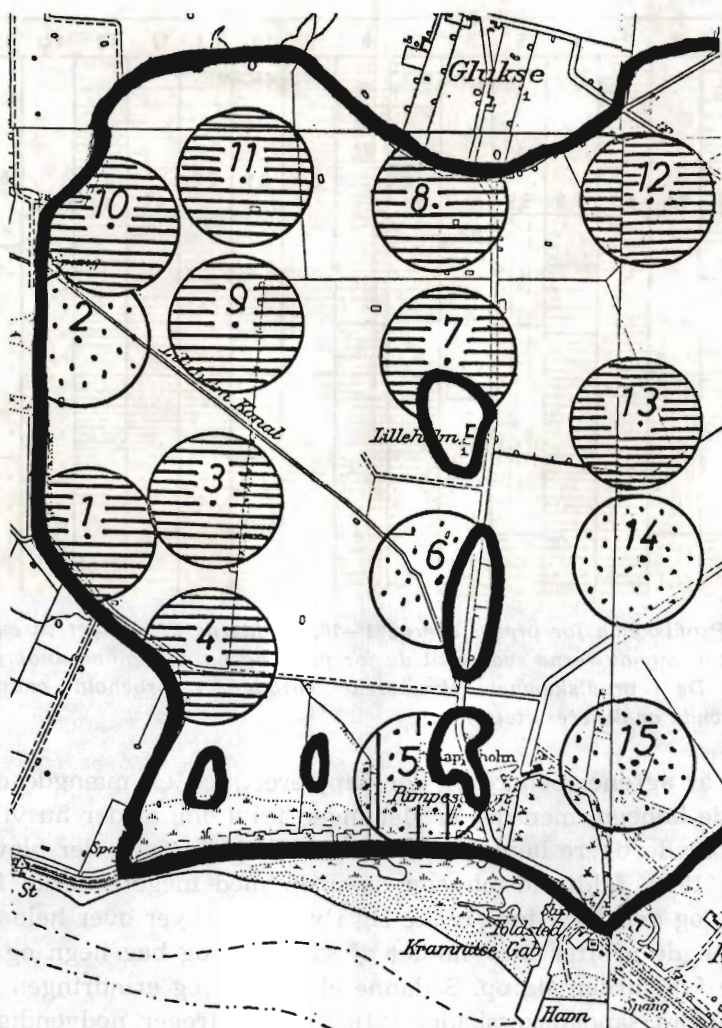


Fig. 2. Prøvestederne nr. 1—15 med signatur for undergrundens beskaffenhed i ca. 30—60 cm.s dybde (signaturplanen under fig. 1).

blive fulgt i et par år, indtil man kan betegne det pågældende område som naturlig afdrænet. På denne måde får man mulighed for at kunne beregne jordens vandkapacitet, som jo spiller en stor rolle, bl. a. når der eventuelt bliver tale om kunstig vanding af afgrøder.

Efter den første afvanding af fjorden i 20-erne blev der i 1930 oprettet et læplantningslaug for Rødby fjord. Det blev meget virksomt, navnlig efter at den kendte plantningsagitor *Laurits Hansen* var blevet formand. En række småplantninger er gennemført og vokset godt til og mange kilometer løvtræ-læhegn, oprindelig planlagt i 10 meter brede striber langs de nye hovedveje, har skabt godt læ om

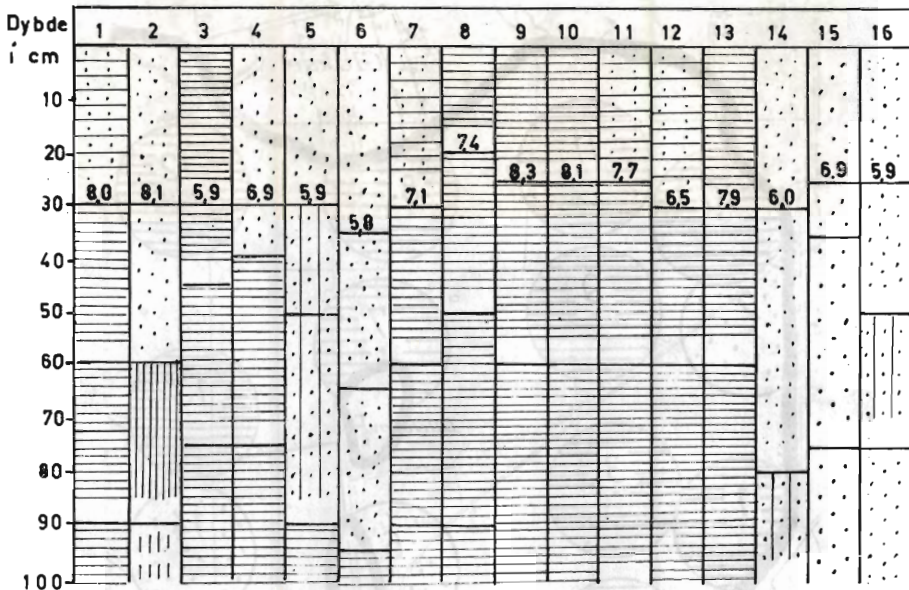


Fig. 3. Profilschema for prøvestederne 1—16. Profilerne er udtaget til en dybde af 100 cm. Signaturerne svarer til de for fig. 1 og fig. 2 angivne undergrundsforhold. De i profilschemaet uskraverede områder er forbeholdt endnu ikke foreliggende analyseresultater.

en del af agrene. Senere er der suppleret med en mængde enkelt-rækkede læhegn, men der er slet ingen tvivl om, at der nu vil blive brug for yderligere læplantning. Nogle dybpløjninger, der blev foretaget i 1960, faldt tidsmæssigt sammen med meget stærke forårsstorme, og den lette jord rejste sig i vældige skyer over hele egnen. En mængde grøfter blev lukket af sandflugt og bag hegn og haver hobede fygejorden sig op. Sådanne eksempler og erindringen om de meget store sandstormsskader i 1938 understreger nødvendigheden af udvidet og hurtig læplantning, når hidtil ikke beskyttede lette jorder i den kommende tid bliver inddraget i intensiv drift i stedet for at henligge som græsningsarealer. Og selv om lollikerne ikke alle er vant til at regne med det, så er der måske netop for disse vidtstrakte, flade områder grund til at pege på, at læplantningen også tjener andre formål end beskyttelse mod sandfog. Der bliver et forbedret mikroklima bag hegnene, tidligere såtider og mindre fordampning fra overfladen, således at man trygt kan regne med en produktionsforhøjelse på de beskyttede marker med mindst 5—10 %.

De to store udtørningsarbejder henholdsvis af Bøtø nor og Rødby fjord, vil naturligvis få størst værdi for de lodsejere, der direkte er med, men desuden vil der i begge områder i vid udstrækning være



Overalt i Rødby fjord arbejdes der stadig med uddybning af kanalerne, men hele projektet ventes først bragt til endelig afslutning i 1969. Fot. has.

ejere af tilgrænsende områder og en lang række indirekte tilknyttede inden for andre erhverv, som får fordel af afvandingen, således at hele landsdelen i virkeligheden er medinteresseret i den fremtidige udvikling.

Det var dette Hedeselskabets direktør *Fr. Heick* gav udtryk for ved indvielsen af pumpehuset i Bøtø, da han hyldede egnens storartede initiativ og sagde, at landvindingen ville blive til gavn for landbruget, men at en mængde andre opgaver ville kunne følges op med fordel som en videreudvikling af det skete.

Det var det samme vide udsyn og tillid til fremtiden, som amtmand *P. H. Lundsteen* formede i ord ved en anden festlig lejlighed, da han kaldte gennemførelsen af Rødby fjord-projektet for en udfordring til landsdelen, en gave til egnen, som man ikke måtte sove på. I stedet skulle der her kaldes på et samarbejde af alle gode kræfter, og egnsudviklingsrådets ideer om og forslag til undersøgelser af muligheder for og planlægning af den fremtidige foretagsomhed — f. eks. rådets initiativ til de indgående jordbundsundersøgelser i Rødby fjord — var et af svarene på udfordringen.

Søren Egebjerg Thøgersen

1901 — 1968



*S. Egebjerg Thøgersen
på et årsmøde i
De danske Mergelselskaber.*

Mergelsagen har den 1. april med *Søren Egebjerg* mistet en af sine trofaste forkæmpere.

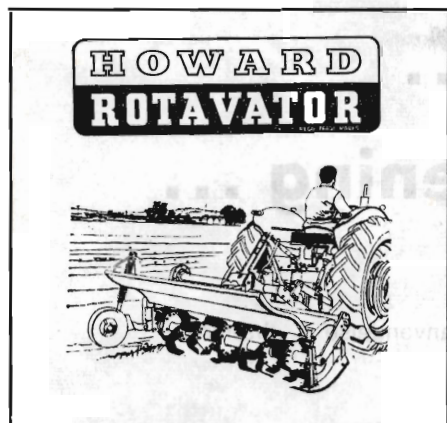
Gennem 34 år stod han som formand for Truust og omegns mergelselskab. Under hans ledelse blev der i årene fra 1934 til 1960, afbrudt af 2. verdenskrig, udkørt ca. 114.000 m³ mergel fra de store mergellejer ved Ulstrup til selskabets medlemmer i firkanten Silkeborg-Viborg-Langaa-Hammel. Fra 1960 er der fortsat med levering af jordbrugskalk i betydeligt omfang.

Søren Egebjerg Thøgersens virke har gennem dette selskab været af uvurderlig betydning for egnen. Han kunne lide at færdes blandt mennesker, og han nød i sjælden grad sine medmenneskers tillid. Det medførte, at han blev valgt ind i bestyrelsen for snart sagt alle egnens landbrugsfaglige sammenslutninger.

Søren Egebjerg Thøgersen blev valgt til foreningen De danske mergelselskabers bestyrelse i 1950 og afløste i 1958 foreningens daværende formand Søren Jensen, Lundtoft, på formandsposten, som han beholdt til sin død. Han vil blive savnet i foreningen, hvis midtpunkt han altid var.

Alle, der kom i berøring med Søren Egebjerg Thøgersen, måtte

**HURTIGERE OG MERE EFFEKTIV
JORDBEHANDLING OG RENSNING**



HOWARD ROTAVATOR
gør arbejdet,
også der, hvor andre maskiner
må give op.

Speciel sideforsat model EMG 60 "
– til skov og plantage

Afskårne grene skæres itu og nedfældes jævnt. Effektiv dybdekontrol hindrer beskadigelse af det øverste rodnet. Reguleret behandlingsgrad gennem gearkasse og bagskjold. Automatisk sikkerhedsanordning – knivgaranti – sidetræk. Den kraftige Rotavator kan anvendes hele året til selv de sværeste kultiveringsopgaver – flere typer og arbejdsbredder.

Lettere model Rotacadet med 70 "
arbejdsbredde

»GEM« håndfræsere: 20 " – 24 "

Ring eller skriv efter specialbrochurer.



5560 AARUP . FYN
TLF. (09) 43 13 03



**Mejeriernes og Landbrugets
Ulykkesforsikring**

Gensidigt selskab ★ Oprettet 1898

Henvendelse til kredsens tillidsmand eller til hovedkontoret:
Vester Farimagsgade 19 . København V . Telf. (01) 15 03 50

Varde Bank

Esbjerg afdeling

Kongensgade 62 og
Fiskerihavnen



Generationers tillid ...

... det bedste fundament
for en moderne bank

DEN DANSKE PROVINSBANK

Dannet ved sammenslutning af
AARHUUS PRIVATBANK OG FYENS DISCONTO KASSE

**J. C. Halvorsen
& Sønner**

Kroghsgades Cementstøberi
Kontor: Augustenborggade 11
Århus C . Telf. (06) 14 59 99

Frøaviscentret

HUNSBALLE

Telf. Holstebro (074) 2 05 33

Frøavl og frøhandel

Husmandsbrandkassen for Danmark

Husmændenes ulykkes- og ansvarsforsikring

Nørre Voldgade 16 – København K

Carlo MORTENSEN
Bogtrykkeri

TELEFON 355 . VIBORG

Hurtigere ... effektiv dræning ...

Polyethylenrør finder stigende anvendelse i dræningsarbejdet.

Fra 1. oktober 1967 findes der »Dansk Standard for plast-drænrør, D. S./R 2077. Det betyder tryghed ved fremtidig udvidet anvendelse af plast-dræn.

Polyethylenrør kan fremstilles af rent danske råvarer og byder på mange fordele i praksis, blandt andet gennem arbejdsbesparelsen ved nedlægning. Derfor kan positive forsøgsrapporter forventes.



DAN BRIT KEM A/S

KLØVERMARKSVEJ 70, KØBENHAVN S. TLF. ASTA 5814

komme til at holde af denne store mand med det følsomme sind. Han havde den lykke at leve sit liv og øve sin manddoms gerning på slægtens gård »Gammelholm« i Truust, den plet på jorden han frem for alt følte sig knyttet til og følte sit ansvar for. Det var en oplevelse at gå med Søren Egebjerg en stille aftenstund ned over marken gennem plantagen til Gudenå og høre ham på sin lune måde fortælle stort og småt fra det daglige liv med gårdens drift, dyrene, hestehandel, jagt og meget andet. Han omfattede det alt sammen med en rørende omhu, men det var dog familien, Valborg og børnene og efterhånden børnebørnene og deres velfærd, der optog ham allermest.

Vi vil bevare mindet om et fint menneske.

S. P. Sørensen.

Produktionen af spagnum

(*tørvestrøelse*) i 1967

Af A. KRØIGAARD

Tilvirkningen i moserne af tørv til brændsel, der er foregået i Danmark siden oldtiden, er nu næsten helt indstillet, idet opvarmningen af boliger foregår med olie, og komfurerne på landet, der tidligere slugte mange tørv, er erstattet af flaskegasanlæg. Til gengæld er en anden gren af moseudnyttelsen, nemlig fremstilling af tørvestrøelse, eller som det nu skal hedde — spagnum, i stærk udvikling. Det er ikke unaturligt, at ordet »strøelse« udgår, idet der kun anvendes forholdsvis små mængder tørv til strøelsesformål. Den alt overvejende del går til gartneriet og havebruget til dyrkningsformål.

Ligesom i tidligere år har Hedeselskabet henvendt sig til de virksomheder, der fremstiller spagnum og anden tørv, som man har kendskab til, og har derved fået oplysning om produktionens art og størrelse, efterspørgslen og antallet af beskæftigede. 12 af de 15 adspurgte virksomheder har beredvilligt udfyldt spørgeskemaet, og den samlede produktion har herefter andraget:

420.000 baller eller poser spagnum,

180.000 baller eller poser anden tørv,

80.000 m³ spagnum eller tørv leveret i løst mål.

Efterspørgslen betegnes af de fleste producenter som »nogen-

lunde«, men enkelte anfører, at der kunne være produceret mere, såfremt der havde været afsætning derfor. Dette kan forekomme lidt ejendommeligt, idet der importeres betydelige mængder af udenlandsk spagnum. Landbrugsministeriets gødningstilsyn, under hvilket også kontrollen med spagnumproduktionen hører, har oplyst, at der fra Sverige er indført godt 10.000 tons, fra Tyskland 661 og fra Polen 240 tons tørvestrøelse eller spagnum svarende til mindst 300.000 baller eller poser. Rundt regnet dækkes 20—25 pct. af det danske forbrug af spagnum ved import fortrinsvis fra Sverige. Årsagen til dette forhold er, at den danske spagnumtilvirkning helt overvejende foregår i Nordjylland, og som følge af den relativ korte transportafstand er det muligt for de sydsvenske virksomheder at konkurrere på det store marked, der findes i og ved København.

Antallet af beskæftigede i produktionen af spagnum og tørv er ca. 200.

For ca. 15 år siden påbegyndte nu afdøde Søren Jensen, Stenrøgel, en produktion af såkaldt »pottemuld«, d. v. s. finkornet spagnum opblandet med sand og tilsat en alsidig blanding af plantenæringsstoffer og leveret i plastposer à 2—5 kg. Materialet er beregnet til anvendelse i urtepotter i hjemmene. Produktionen er udvidet og moderniseret gennem årene, og den har fået mange efterligninger af stærkt svingende kvalitet. Det vrimler med plastposer med tørv rundt om i forretningerne, og der er grund til at anbefale forbrugerne at holde sig til de »mærker«, hvor producenten, gennem påtryk på posen, vil være sin vare bekendt, så kunden ved, hvad han køber. Det er en nem og billig produktion at opharve tørv i en forhåndenværende mose, putte det i blanke plastposer og levere det for 2—3 kr. pr. pose. I gunstigste tilfælde er materialet uskadeligt, men værdiløst, i andre tilfælde indeholder tørven svovlholdige forbindelser, der simpelthen slår potteplanterne ihjel. Der er endvidere grund til at pege på, at et påtryk på posen: »Analyseret af Hedeselskabet« intet som helst siger om indholdet.

Det kan anslås, at der i 1967 er fremstillet og leveret 8—900.000 poser med pottemuld.

Som nævnt er kontrollen med handelen med spagnum og anden tørv til grundforbedringsformål henlagt under Landbrugsministeriets gødningstilsyn, og i en bekendtgørelse fra landbrugsministeriet er der givet nærmere regler for, hvad der må betegnes som tørv og spagnum, ligesom det er påbudt, at sælgeren skal give oplysninger om varens mængde i m³, findelingsgrad, askeindhold og reaktionstal m. v. Der er inden for gartnerkredse ikke udelt tilfredshed med de hidtil gæl-

dende regler, fordi forskellige afgørende egenskaber ved tørvematerialet ikke er medtaget. Det vigtigste for gartnerne er selvfølgelig, hvilken nytte de har ud af et bestemt kvantum, f. eks. hvor mange urtepotter i drivbænke o. s. v. der kan fyldes, hvilket sammenfattes i et såkaldt »dyrkningsrumfang«. Det ligger lige for, at det vil være en vanskelig sag at fastsætte normer for en sådan egenskab, idet ikke alene tørvens egenskaber, men også i nogen grad gartnerens håndlag spiller en rolle. Der arbejdes dog intensivt med at løse problemerne, således at alle parter kan tilfredsstilles.

Men selv om det lykkes at fastsætte sådanne normer eller regler, er der stadigvæk spørgsmålet om den ikke helt ubetydelige handel med »spagnum«, der foregår så at sige »ved gadedøren« fra ikke registrerede virksomheder og uden nogen form for kontrol. Det foreligger oplyst, at adskillige gartnere og private haveejere har fået planter og jord ødelagt, fordi den tilfældige »spagnum« ikke havde noget med spagnumtørv at gøre.

SØLVBÆGER

til foregangsmand

Den 9. april var et lille selskab samlet på Valstedgaard ved Nibe. Anledningen var, at formanden for Hedeselskabets bestyrelse, godsejer *A. Olufsen*, Quistrup, overrakte den 82-årige proprietær *J. Chr. Welling* Hedeselskabets sølvbæger. Ved overrækkelsen hyldede formanden *J. Chr. Welling* for hans livslange arbejde for afvanding og landvinding langs Limfjorden. Med en stædig vedholdenhed og en enestående personlig indsats var der nået store og udbytterige resultater, som først og fremmest egnen måtte sige ham tak for, men hans gerning rakte videre ud som et eksempel for andre steder og andre mennesker.

Amtsrådsmedlem *Th. Th. Holm*, Brovst, takkede *J. Chr. Welling* for den inspiration, han havde været, til igangsættelse af lignende arbejder på den anden side fjorden — man lærte af *Welling*, at der aldrig måtte slappes af. Direktør *Fr. Heick* erindrede om *Wellings* evne til at skabe kontakt og være mellemlid til udbygning af frugtbrin-



Fra Valstedgaard den 9. april, da formanden for Hedeselskabets bestyrelse, godsejer A. Olufsen overrakte J. Chr. Welling sølvbægeret. Til højre direktør Fr. Heick.

gende samarbejde — der var også her grund til at takke for hans indsats for at gavne Hedeselskabet ved at skaffe medlemmer, han var den, der personlig havde tegnet flest nye medlemmer til selskabet.

J. Chr. Welling var meget bevæget over hyldesten og takkede for den helt uventede hyldest. Han fortalte træk fra ungdomsårene i Thise omkring 1912, hvor Ryå kunne være lige så lunefuld som fjorden nu. I 1928 var samarbejdet indledt med ingeniør H. Markersen om inddæmning og afvanding af engene, et samarbejde der senere var gået langt videre, således at han var kommet i kontakt også med Det danske Hedeselskab og dette selskabs store planer og frugtbare indsats. En række småtræk fra årenes forløb gav glimt af de skiftende kår og udviklingen, og en særlig tak rettede han til Hedeselskabet for den indsats, der blev øvet, da direktør Flensborg i 1938 med få ugers forarbejde fik Himmerlands første kollektive plantningslaug igangsat.

Sognerådsformand *Mar. Pedersen*, Barmer, og overlærer *E. Madson*, Sebber, talte begge om J. Chr. Welling som den utrættelige og initiativrige, hvis gerning havde sat så tydelige spor.

Ungdomsår på heden

Rentier *Laurits Stigsen*, Skærbæk, fortsætter her sin beretning fra ungdomsårene og fortæller om tiden 1914—1920, da han var jorddreng og ung karl i Himmerland, i Vendsyssel og i Sønderjylland. Tidligere afsnit er bragt i juni 1965 og marts 1967.

(Fortsat).

Det blev en interessant sommer for mig. Med den nye ejer begyndte en helt ny tid for gården og driften. Der blev bygget ny stald og lade, alt sammen af kampesten og med stråtag. Arbejdet blev ikke mindre af det, men det var morsomt med alle de håndværkere, og så kunne det engang imellem give en 5- eller 10-øre for at løbe et ærinde op til byen for dem.

Om det så var stuehuset, så fik det også en omgang. I dagligstuen blev det gule teglstensgulv erstattet med bræddegulv, ligeledes i køkkenet, hvor der var kampestensgulv, kom der brædder, så Marie måtte til at vaske gulve i stedet for som hidtil at feje og strø sand på.

Om sommeren blev markhøet slået og revet med lånte maskiner, som jo var ved at komme på mode. Om efteråret fik jeg lov at pløje en del med hestene, medens karlen kørte med studene. Jeg husker godt, at pløjningen var langt fra at være fint arbejde, det var jo med de gamle svingplove, men jeg var helt stolt af at kunne pløje og glemte ikke at fortælle det i min nye plads.

Der var kommet unge folk til gården, og dermed nye skikke, men jeg fik besked om at de hellere ville have en tjeneste»tøs«, og derfor skulle jeg søge mig en ny plads. De mente, at »tøsen« godt kunne flytte kreaturerne, ligesom hun bedre egnede sig til at vugge en forventet kommende »stamherre«.

Morbror Anders skaffede mig plads tæt ved Farsø. Der ankom jeg om aftenen den 1. november. Ikke længe efter min ankomst kom vi ind i folkestuen til aftensmad. Den bestod af risengrød, serveret i et stegefad, hvori der var sat en underkop med sirup. Vi var 5 mand, 2 karle og 2 piger foruden mig til at spise af samme fad, men der var nok at tage af, og jeg syntes, at det var en herlighed, — også næste aften, da vi fik den kolde grød med varm mælk, skummet mælk fra mejeriet. Sådan skiftede det regelmæssigt med undtagelse af jule- og nytårsaften og den aften, vi fik det sidste korn ind.

Jeg kan med det samme fortælle, at den sidste sommer, jeg var der, gik jeg tit sulten fra bordet, for jeg kunne ikke mere døje den ensformige kost. Efter grøden fik vi hver et stykke brød med saltet fårekød og et stykke sigtekage med ost, begge dele hjemmebagt. Om

sommeren fik vi disse to klemmer med i marken, og spiste dem kl. 4, så fik vi kun grød til aften. Om morgenen fik vi fedtebrød og kogt mælk eller brødterninger i et fad varm mælk. Søndag morgen fik vi i tilgift et stykke sigtebrød og en kop kaffe. Jeg var glad ved min nye plads. Karlekammeret var ude ved hestestalden, men ellers helt moderne med fjællegulv, men med jernvinduer. Der var kun to senge, så jeg sov ved andenkarlen. Vi kunne sagtens holde varmen, men han var et svin. Vi fik også fnat sidst på vinteren og måtte på Farsø sygehus for at renses, men også det var jo en oplevelse for mig.

Der er ofte skrevet om karlekammer-sproget. Det har både Jeppe Aakjær og Skjoldborg gjort så grundigt, at mange har fået den opfattelse, at det var ganske almindeligt med sjofle og uhumske udtryk i karlekamrene. Det vil jeg benægte. Jeg har været i mange karlekamre i min tid, og kun hørt ganske almindelig og sømmelig tale, men her på denne gård taltes et sprog, der ikke kan gives nogen prøve på, det var udover alle grænser sjofelt og beskidt, og det var sandelig ikke bare i karlekamret. Mand og kone kunne selv give tonen an, og det til daglig.

Jeg har heldigvis aldrig siden stødt på noget lignende, men en dreng på 12 år er en lærevillig elev.

Om vinteren hjalp jeg forkarlen at fodre, og hvad ellers faldt for af arbejde. Vi havde her vindmotor til at trække hakkelse- og tærskemaskine samt en kværn. Når det blæste i flere dage, blev vi ved at tærske så længe, der var plads til korn på loen, men så gik der også flere dage bagefter med at rense korn og bære det på loftet, — men tænk, hvilket fremskridt at være fri for selv at trække hakkelsesmaskinen.

Om sommeren gik alle ungkreaturer løse i indhegninger ude i engene. Der skulle jeg ud for at slå vand op et par gange om dagen. Vi havde 16 køer, men det var let at passe dem, syntes jeg, de var tøjret i jerntøj, som blev liggende i marken, det var nemt at koble fortøjret af, og så fire og fire køer bagefter hinanden.

Hestene stod også i tøj, men dem passede forkarlen for det meste selv.

Vi havde også en del får, men de stod også i jerntøj. Jeg mindes aldrig, at de gav mig sådanne kvaler som dem i Østrup, desuden var jeg også blevet større.

Jeg husker også, at jeg måtte få skindet af de små lam, når de døde. Det gav mig en indtægt på 10 øre. For et lidt større, der druknede i et vandkar fik jeg 15 øre.

Jeg syntes, jeg havde det godt i denne plads, jeg kunne komme tidligt nok i skole, og husker heller ikke, at jeg skulle forsømme skolen for at hjælpe hjemme.

Når jeg var i skole, var det Lillepigen, der passede køerne.

Når jeg tænker på, hvad man kunne byde tjenestepiger dengang, må jeg undres.

Der var som sagt to piger på gården. Den ene var 17 år. Hun fik 125 kr. i løn for et år, det samme som en ny cykel kostede. Lillepigen var 15 år, men stor og kraftig. Hun fik 95 kr. for et år. Hun fortalte mig, at hun havde dristet sig til at forlange 100 kr., men det var dog for galt af en 15-årig.

Pigerne måtte op om morgenen kl. 5 både vinter og sommer, ud for at malke 7—8 køer hver og hjælpe at give en del kalve mælk, ligeledes om middagen, efter at vi havde spist. Om sommeren var det medens karlene sov til middag. Hele sommeren var de med i marken til al slags arbejde. Det begyndte med at luge roer, det var endnu ikke almindeligt at hakke roerne. I høbjergningen var de med hele tiden. I høst var vi alle fem om at binde kornet op efter høstmaskinen. Manden kørte selv, og ved mellemmadstid kl. 4 blev hestene skiftet, og så gik det igen til kl. 8, så kunne pigerne gå hjem og sætte grøden på bordet, og så ud at malke, de kunne så selv spise henved kl. 9.30. Opvasken var naturligvis let. Der var kun et fad. Pigerne hjalp ligeledes med at køre korn hjem. Den ældste forkede korn op hele dagen. Mærkeligt at hendes arme kunne holde til det, for når der kørtes korn hjem, blev der skam ikke altid holdt op kl. 8. Måske det hjalp noget, at vi fik lidt brændevin i øllet om høsten. Vi havde jo altid hjemmebrygget øl med i marken. Ved kartoffel- og roeoptagning var pigerne naturligvis også med. Havde de endda så kunnet klæde sig hensigtsmæssigt, men det var jo ugørligt den gang. Hvis en piges skørter ikke nåede helt ned til træskoene, var hun uanstændig påklædt. Roerne blev rykket op med hånden og toppen hugget eller skåret af, og læsset på vognen med hænderne. Om formiddagen var roerne altid våde af dug, rim eller regn, så man vil forstå, at pigerne i deres våde og beskidte skørter var ulig pigerne af i dag. Men der var også tid til andet end slid og slæb. Man kom ikke langt omkring dengang, men manden, forkarlen og den ældste pige havde dog cykler. Pigens far var cykelhandler. Ellers havde hun ikke kunnet tillade sig en sådan luksus.

Jeg fik lov at lære at cykle på hendes cykel mod at pudse den, og det skulle helst ske hver gang, den var bleven brugt. Da jeg først havde lært at cykle, fik jeg lov at låne mandens cykel en enkelt gang, når jeg skulle besøge mine søskende. Det var en herlig oplevelse at kunne fare sådan afsted i stedet for som hidtil at gå, skønt det med farten var stærkt begrænset på datidens sandede veje, men der var dog for det meste en sti ved den ene side af vejen. Når jeg væltede,

kunne jeg jo bare stå op igen. Radioen var ikke opfundet endnu. Telefon var en sjældenhed.

I vintertid, om aftenen, kom der sommetider karle og piger fra nabogårdene. Så kunne vi sidde hele aftenen og synge viser, eller også spillede forkarlen på harmonika. Pigerne skulle sy eller strikke for konen, men lørdag og søndag aften måtte de arbejde for sig selv. De andre dage vist også efter aftenmalkningen.

Jeg var der i to år, og blev konfirmeret om foråret. Næste år var jeg for stor til dreng og for lille til andenkarl, så jeg måtte flytte til november. Jeg blev alligevel andenkarl på en gård lige så stor. Jeg fik hele 225 kr. for et år, og kunne om efteråret sætte 110 kr. i sparekassen trods det, at jeg havde været så letsindig at købe en brugt cykel for 40 kr.

(Fortsættes).

I få ord — ★

Den 9. juni er det 100 år siden, den 25-årige *Holger Petersen* begyndte sit eget agenturfirma i København, det firma der siden skulle vokse til et af de mest betydende inden for branchen med filialer bl. a. i Sverige.

Det var *Holger Petersen*, der senere skulle få så overordentlig stor betydning for plantningssagen, efter at han i 1888 gennem broderen, lægen *August Petersen* i Andst, var kommet i direkte berøring med *Dalgas* og påvirket af ham ikke alene selv begyndte at tilplante de store hedearealer ved »*Baldersbæk*« vest for Houborg, men også fik en meget lang række af velhavende københavnske industri- og handelsfolk til at erhverve og beplante egne hedearealer, væsentligt i egnen mellem Vorbasse og Herning.

Der har så ofte i Hedeselskabets Tidsskrift været omtale af *Holger Petersens* helt enestående indsats i hedesagen, at det næsten vil være overflødigt at nævne, at hans navn og gerning er hædret på mindepladsen i Kongenshus Mindepark.

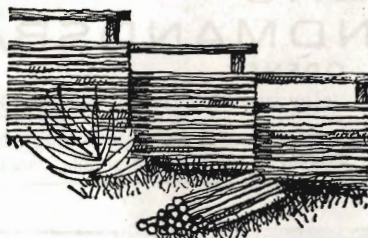
Holger Petersen døde i 1917. Hans firma er nu aktieselskab, og en slætning af stifteren, der ikke efterlod sig efterkommere, direktør *August Laage-Petersen* fører i dag den store virksomhed videre.



FÆRDIGE RAFTEHEGN OG HEGNSMATERIALER

Gælder det hegn — så er det nu!
Foråret er det helt rigtige tidspunkt for hegnarbejde. Hedeselskabets hegn glider smukt og naturligt ind i omgivelserne og giver læ for planter og buske.

Som ramme om „STUEN I HAVEN“ er Hedeselskabets hegn helt ideelt — det skaber lun og ugenert hygge.



Tal med Hedeselskabet om hegn. Vi har mange forskellige typer „klar til opstilling raftehegn“ + de populære EGE-HEGN, EGE-HAYEMØBLER og EGE-BROLÆGNINGS-KLODSER. — Husk også Hedeselskabets BARBECUES og TRÆKUL.

Desuden har vi alle tænkelige materialer, dersom De selv ønsker at bygge Deres raftehegn.

Rekvirér vore brochurer over færdige hegn, raftehegnsmaterialer og hegnstips til selvbyggere.

HEDSELSKABET
BRANDE
TLF. (07)*18 10 88

100 % SIKRET
MOD
ØKONOMISK
TAB VED
HAGL



Haglskadeforsikring er en billig betryggelse - og bør tegnes i de jyske landmænds eget selskab, hvor medlemmerne gennem reassurance er sikret mod større forhøjelser af årsbidraget, selv når katastrofalt store tab indtræffer.

Tal med nærmeste
distriktsforstander
eller hovedkontoret

Haglskadeforsikringsforeningen for Jylland G/S
Søndergade 1a ARHUS C. Telefon (06) 12 12 84

FYENS LANDMANDSBANK ODENSE

Vestergade 33 - Telefon (09) 11 46 11

Åben 9.30-12.30 og 14-16, lørdag 9.30-12.30
Fredag til kl. 17. Udfører alle bankforretninger

DEN ER RIGTIG

SKOVSPADE
WEGGES MODEL

TRÆHULSKAFT
AF EET
STYKKE
ASKETRÆ



NR. 51

DEN ER FRA

**ZINCK
GODTHAAB**

Bjerringbro Cementvarefabrik

Telefon Gentofte 938
Bjerringbro (076) 8 11 11

Alle Δ mærkede rør
imprægnerede og
uimprægnerede

Stort lager
Alltid leveringsdygtig

Hammerum Herreds . Spare- og Laanekasse

Tlf. Herning (07) 12 37 33 (fl. lin.)

Kontortid:
Mandag-Fredag 10-16
Fredag tillige 18-19.30



BETONKLINKER

til

**HULMURS- OG
STALDISOLERING**



1/3 FISKBÆK

**BETONKLIKEFABRIK
TELEFON HERBORG 12**

Røde drænrør

D. S. nr. 403, syrefast kvalitet

Fredenshøj Teglværk
Aabenraa . Telf. (046) 2 21 27

- OREGON
- kæder
- til
- alle
- fabrikater
- motorsave
- hos



Erik Dalsgaard

SØNDERBROGADE 24 . VEJLE . TLF. (0581) 5224

AEROLIT

DANSK SIKKERHEDSPRÆNGSTOF



VANDINGSANLÆG

Ønsker De?

- ★ Gennemført kvalitet
- ★ Lette og stærke rør
- ★ De hurtige og robuste koblinger
- ★ Sprinklere, der vander jævnt
- ★ Sagkyndig og reel projektering
- ★ Anlæg, hvortil reservedele hurtigt kan skaffes,
- ★ fordi det er dansk arbejde.

Indehaverne er aut. af landbrugsministeriet til projektering af vandingsanlæg med tilskud og lån i h. t. grundforbedringsloven

DANSK VANDINGS INDUSTRI
Snoghøj pr. Fredericia tlf. (059) 5 22 11

Henvend Dem
om brochure
og tilbud

PETERSEN & PEDERSEN

VIBORG

Telefon (076 1) 195 og 1325

Alt i elektricitet

Aktieselskabet
L. HAMMERICH & CO.
Specialforretning i bygningsartikler
Grundlagt 1854 . Telf. 12 71 55 (3 lin.)
Århus

PALUDANS Planteskole A/S

KLARSKOV

Skovplanter, allétræer,
hæk- og hegnplanter
Forlang prislister

Telefon Klarskov (03 782) 9

Viborg Byes og Omegns Sparekasse

Telefon (076 1) 1400 (4 lin.)

Sct. Mathiasgade 68

Kontortid: Kl. 9-15
Lørdag lukket
Aftenekspedition:
Fredag kl. 18.30-20

Fillaler:

Karup
Flyvestationen Karup
Mammen
Løgstrup

Træplanter til have og kirkegård,
mark og skov.
Plantegræs.

Lomborgs Planteskole

Granhøj v. Aalborg

Tlf. 12 01 01

Tlf. 13 40 40

Stort farveillustreret
katalog
sendes gratis
på forlangende

C

ALT I CEMENT

VARER

Vi kan levere rør i alle
gængse størrelser efter
ingeniør-normer.
Hurtig levering -- reel
betjening.

**TJÆREBORG
CEMENTSTØBERI**
• Telefon 21 •

- ✘ Hurtig
- ✘ service
- ✘ er
- ✘ god service
- ✘ bedst fra

Kjellerup Betonvarefabrik ved J. T. Birk

Tlf. Kjellerup (068) 8 10 45. Efter kl. 17: Tlf. Rødkjærsbro (076 - 5 91 11) 14

Fører kun Δ mærkede varer.

Alle arter betonvarer til afvanding og kloak føres. Forlang tilbud.



Erik Dalgaard

SØNDERBROGADE 24. VEJLE. TLF. (0581) 5201

Vi har alle vore servicevogne
monteret med radioanlæg

Midtjydske Teglværkers Salgskontor S. m. b. a.

Alle størrelser i drænrør leveres
Telefon Viborg (076 1) 1330

CLOC

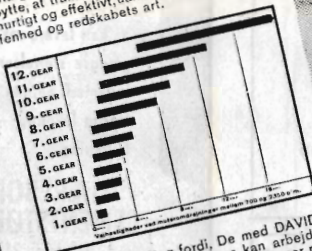


DAVID BROWN fremhæves

traktor-tips

smidighed

er ensbetydende med:
12 gear frem og 4 gear bak fordi, det er
 alleafgørende for et godt økonomisk ud-
 bytte, at traktoren er i stand til at arbejde
 hurtigt og effektivt, uanset jordens beskaf-
 fenhed og redskabets art.



Flertrins kraftudtag fordi, De med DAVID BROWN'S 12-gear-traktorer kan arbejde med såvel 540 som 1000 omdrejninger på kraftudtaget ved 24 forskellige kørehastigheder.



T. C. U. vægtoverføring fordi, De med DAVID BROWN'S patenterede trinløse vægtoverføring T. C. U. effektivt kan fjerne hjulslip og holde ploven i konstant dybde, selv om jordmodstanden skifter.

komfort

DAVID BROWN ved, at det er vigtigt, at traktorførerne har en behagelig og sund kørestilling.



Derfor er DAVID BROWN traktorerne monteret med: vægtløst fjedret førersæde, en styrsikker beskyttelsesbøjle, der giver let adgang til al- og påstigning af traktoren eller et lukket førerhus, der er isoleret mod



kulde og støj. DAVID BROWN traktorerne's betjeningsgreb og instrumenter er naturligvis anbragt bekvemt ved og omkring førersædet.

økonomi

Der skal være god økonomi i enhver investering - også når De vælger traktor. Det er en af grundene til at flere og flere vælger DAVID BROWN. Der er en DAVID BROWN traktor til enhver brugsstørrelse.

DAVID BROWN 1200 - 88 HK (DIN)
 Vejl. pris, excl. moms, kr. 27.800

DAVID BROWN 990 - 56 HK (DIN)
 Vejl. pris, excl. moms, kr. 22.600

DAVID BROWN 880 - 47 HK (DIN)
 Vejl. pris, excl. moms, kr. 19.950

Få mere at vide om DAVID BROWN - fremhævet af teknikerne overalt i verden.

Forlang brochure og demonstration hos en af de 70 DB-forhandlere eller salgsspektaklerne:
 Sv. Christoffersen, Alborg, tlf. (09) 13 51 23
 Jørn Olsen, Silkeborg, tlf. (06) 92 26 32
 W. Grønegaard Hansen, Sorø, tlf. (03) 63 18 18
 Erik Frederiksen, Glostrup, tlf. (01) 96 24 08
 H. Jørgensen, Torkildstrup, tlf. (03-406) 144

A/S LANTRACO
 Datterselskab af DAVID BROWN Tractors Ltd.
 ROSKILDE · TELEFON (03) *85 54 50



af teknikerne!