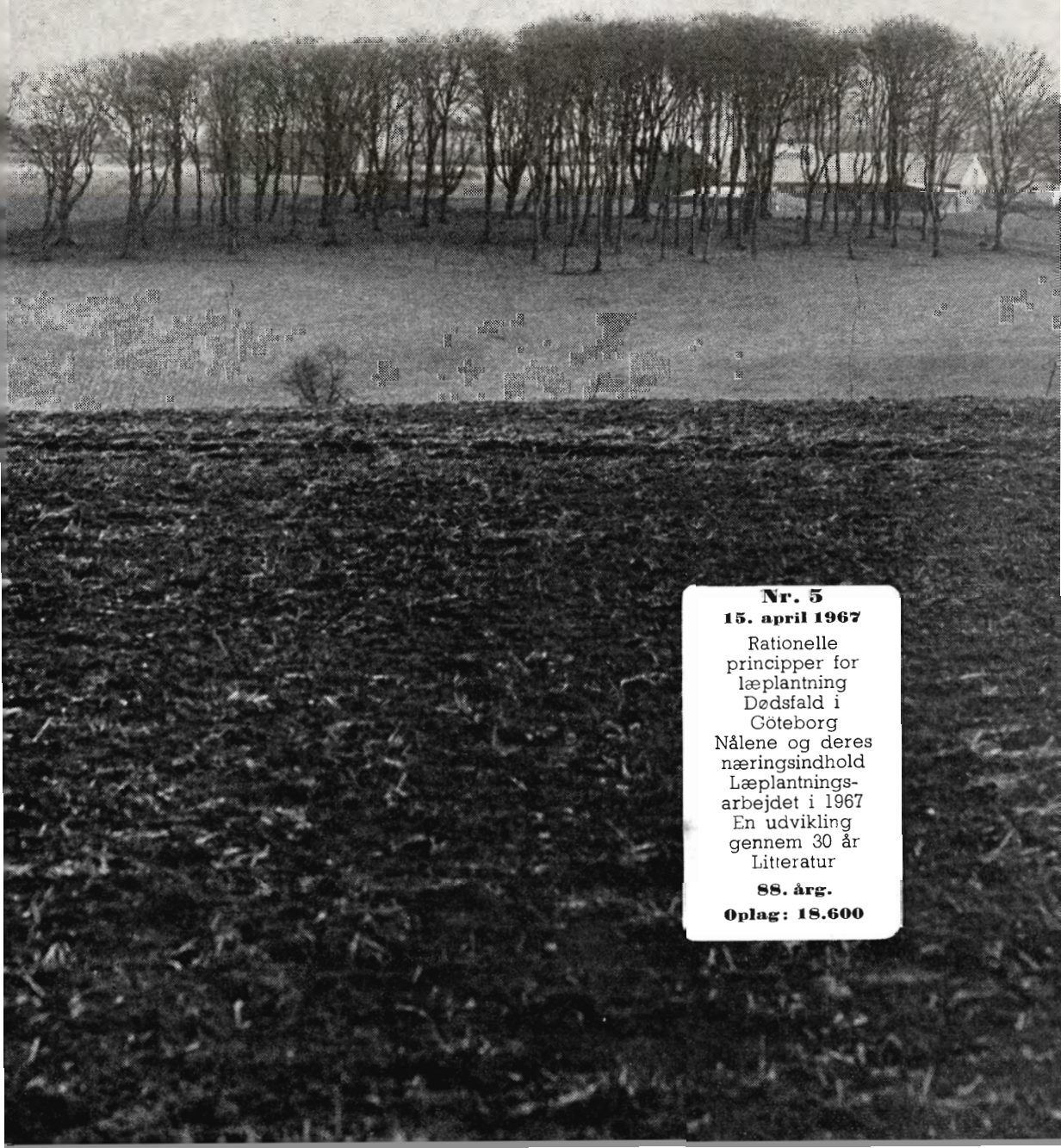


HEDESELSKABETS TIDSSKRIFT



Nr. 5

15. april 1967

Rationelle
principper for
læplantning
Dødsfald i
Cöteborg

Nålene og deres
næringsindhold
Læplantnings-
arbejdet i 1967
En udvikling
gennem 30 år
Litteratur

88. årg.

Oplag: 18.600

Unimog 411

38 HK
38 SAE 34 PS



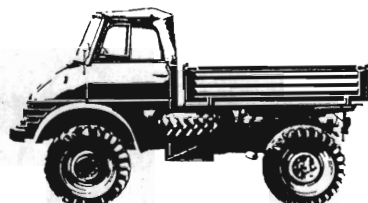
Unimog 421

46 HK
46 SAE 40 PS



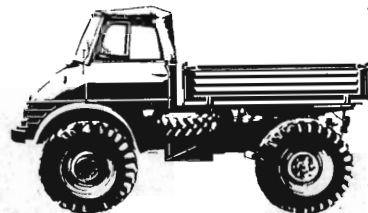
Unimog 403

60 HK
60 SAE 54 PS



Unimog 406

78 HK
78 SAE 70 PS



Her er vort svar på Deres problemer: en Mercedes-Benz Unimog.

Den kan det hele — trække, skubbe, fræse, plante, sprøjte, læsse, grave, bygge veje, vedligeholde veje, rydde sne, transportere værktøj og mandskab.

Den kan det overalt — i vanskeligt terræn, i skove, på skovveje, på landevejen, i opblødt terræn og på stejle bakker.

Til løsning af alle disse opgaver har vi bygget Unimog.

Rationalisering af skovarbejde, markarbejde og kommunalt arbejde begynder med en Mercedes-Benz Unimog.

Mercedes-Benz **UNIMOG**



DANSK STÅLGÆRDE

bedste hegn til
mark og skov



AKTIESELSKABET NORDISKE KABEL- & TRAADFABRIKER

Sydvestjydske Teglværkers Salgskontor

Ø L G O D

Tlf. (052 - 4 62 11) 58 og 458

100 % SIKRET
MOD
ØKONOMISK
TAB VED
HAGL

Tal med nærmeste
distriktsforstander
eller hovedkontoret



Haglskadeforsikring er en billig betryggelse - og bør tegnes i de jyske landmænds eget selskab, hvor medlemmerne gennem reassurance er sikret mod større forhøjelser af årsbidraget, selv når katastrofalt store tab indtræffer.

HOLSTEBRO BETONVAREFABRIK

v/ ingeniør Anders Poulsen
Holstebro telf. (074) 2 00 03

Alt i betonvarer
indenfor
Dansk Ingeniørenings
normer

Haglskadeforsikringsforeningen for Jylland G/S
Sct. Clemens Torv 9 -- AARHUS - Telefon (06) 12 12 84

Drænrør
Mursten
Tagsten
Romadæk

Bjødstrup Teglværk
Bøgild Teglværk
Feldborg Teglværk
A/S De forenede Teglværker
Gjern Teglværk
Lynghøjs Teglværk
Lysbro Teglværk
Paarup Teglværk
Vinderslevgaard Teglværk

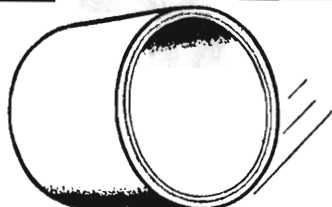
**TEGLVÆRKERNES SALGSKONTOR
SILKEBORG** a. m. b. a. - Torvet 14 - Tlf. (068 1) 1200*

A/S Grindsted Imprægnerings- anstalt

er køber af nåletræ til master i alle størrelser fra 7,7 m 16 cm top.

Kontant
afregning.

Grindsted
telf. (053) 2 01 71



**BETONRØR
BETONFLISER
BETONKANTSTEN**

VESTJYSK TRÆLASTHANDEL

VARDE BETONVAREFABRIK

HÅKON KUNØE -- AAGE PEDERSEN -- TLF. VARDE (052) *2 15 99

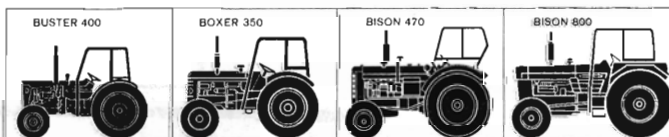
Hvad koster Deres traktor i reparation? Boxer 350 koster kun 43 øre* pr. driftstime.

*1 1966 førtes regnskab over Størlinge Maskinstations 7 Boxer traktorer. Gennemsnitsalder: 2½ år. Køretid: 8.364 timer. Samlet reparationsudgift: kr. 3.635,45 = 43 øre pr. driftstime. (Ingen reparation på motor, gearkasse eller bagtøj)

Det er tal der tæller...
og det er en af grundene til, at maskinstationerne vælger Boxer 350. Styrke og alsidighed er nogle af de øvrige...



3 cyl. dieselmotor • 60 hk SAE • Max. drejningsmoment 24,5 kgm DIN ved 1100 omdr./min. • Startmotor 4 hk • Tør enkeltpladekobling 13" • 10 gear frem, 2 bak • Differentialspærre • Uafhængigt og kørselsafhængigt kraftudtag • Helt uafhængig Terra-Trol hydraulik, løftekraft ca. 1300 kg, pumpekapa-citet 38 l/min • Polstret sæde med lænestolskomfort • Akselafstand 2305 mm • Indstillelig sporvidde • Længde 3570 mm • Frihøjde 485 mm • Vægt 2760 kg • Dækmontering: 12 x 38 6 ply, 7,50 x 18 8 ply.



BM · VOLVO

VOLVO TRAKTOR A/S forhandlere overalt i Danmark:

JYLLAND: Billund: R. Fasterholt. - Dybvad: Kaj Christensen. - Edslev: Kramac Maskincompagni. - Finderup: Andreas Bjerge. - Gug: Kresten Olsen. - Hedensted: Søren Vandel. - Ikast: Bent Nørregård. - Kjellerup: Fa. Fr. Dalsgård. - Kolding: Vagn Jacobsen. - Løgstør: A. Thorhaug. - Nr. Nissum: Ove Romby Larsen. - Randers: Louis Christensen. - Sjørring: Ernst Nielsen. - Skive: N. J. Dalsgård. - Sdr. Omme: Vagn Pedersen. - Sørvad: Poul Østergård Hansen. - Taars: Aksel Larsen. - Vadum: Holger Tjell. - Varde: V. H. Poulsen. - Vejle: J. Lyager Laursen. - Vester Søttrup: E. Georgi. - Østbirk: N. Stadsgård Thomsen. - FYN OG LANGELAND: Odense: Stevnshoved og Søgård A/S. - Rudkøbing: Albert Nielsen. - Åsum: Svend Carlsen. SJEJLAND OG LOLLAND FALSTER: Drøestrup: Carl Jensen. - Frenderup: Frenderup Maskinfabrik. - Herlufmagle: Henning Olsen. - Hillerød: Bohn Jensen. - Kalvehave: Svend Carlsen. - Møreløse: E. & H. Kaas. - Renge: Leif Christiansen. - Sækkøbing: H. Møller Andersen A/S. - Stubbekøbing: J. M. Dressel.

Hedeselskabets Tidsskrift

Nr. 5

15. april 1967

88. årg.

udgår 16 gange årligt og sendes til selskabets medlemmer. Annoncer til Hedeselskabets hovedkontor, Viborg, telf. 1340. Annoncepris 70 øre pr. mm. Medlemsbidraget er enten årlig mindst 10 kr. eller én gang for alle mindst 200 kr. Redaktør: H a r. S k o d s h ø j. Redaktionsudvalg: Afdelingschef, skovrider B. Steenstrup (formand), afdelingschef N. Venov og distriktsbest. J. Alsted. Carlo Mortensens Bogtrykkeri, Viborg.

Indhold: Rationelle principper for læplantning. — Dødsfald i Göteborg (Malte Jakobsson). — Nålene og deres næringsindhold (sluttet). — Læplantningsarbejdet i 1967. — En udvikling gennem 30 år. — Litteratur: Danske skovdistrikter. — Foråret — skildring af livet i den danske natur.

Forsiden: Typisk for egnen mellem Silkeborg og Viborg er de mange rester af såkaldte bondeskove, der findes på afsides skrænter. De fortæller om fortidens storskove og om disses langsomme forsvinden, navnlig efter udstykningens splittelse til bondebrugene. Billedet her er hentet mellem Skægkjær og Silkeborg øst for landevejen, fot. 1967.

Rationelle principper for læplantning

Af konsulent F R O D E O L E S E N, Skanderborg.

Læplantningen har gennem årene ud fra mangeartede motiver nydt en betydelig velvilje også fra kredse med en kun periferisk tilknytning til jordbruget. Dette er ikke ganske uberettiget, eftersom de forventninger, man har stillet til læets værdi og betydning, i alle væsentlige forhold har vist sig at holde stik.

Såvel danske som i senere tid mange udenlandske undersøgelser har bekræftet, at læ under vindudsatte klimaforhold i almindelighed medfører en forbedring i planters og afgrøders vækstbetingelser ved bl. a. at påvirke temperatur- og fugtighedsforhold i gunstig retning. Herudover må dog det dominerende problem med den stadig bestående sandflugtsrisiko påkalde sig en særlig interesse.

Siden århundredskiftet er der på de tidligere hedesletter og udsatte arealer i det hele taget plantet millioner af læplanter og anlagt i titusindvis af kilometer læhegnsrækker. Der er hermed frembragt en nogenlunde god sikring af de mest udsatte områder. Beklageligvis

kan det dog ikke påregnes, at der uden videre er opnået en varig neddæmpning af vindens trussel mod kulturjorden og dyrkningssikkerheden i disse egne.

Den læplantning, som foregik i takt med opdyrkningen, var dikteret af bitter nødvendighed. Det var påtrængende vigtigt, at få den jævnlige forekommende sandflugt bragt til ophør. Tidsrøvende overvejelser vedrørende træarter, hegnstyper og afstande for disse måtte træde i baggrunden. Hovedsagen var, at der omgående blev plantet så meget som muligt af de træarter, som umiddelbart forekom egnede til at modstå vindens pres og de ugunstige voksekår.

Den nøjsomme og hårdføre hvidgran blev hurtigt det dominerende lætræ, og det er da også tvivlsomt, om man under de daværende vanskelige forhold kunne have opnået et tilsvarende effektivt resultat med nogen anden træart.

Det var imidlertid uundgåeligt, at plantningerne blev stærkt præget af den gradvise og noget spredte opdyrkning, og at der i nogen grad blev lagt større vægt på mængden end på den langsigtede værdi af de plantede hegn.

De fleste granhegn har vist sig at have en forholdsvis begrænset levetid. Hovedparten af de bestående, ældre hegn er i dag af en sådan beskaffenhed, at de om et kort åremål simpelthen ikke mere vil eksistere.

Det må allerede fastslås som en kendsgerning, at de nyplantninger, der foretages, langt fra holder trit med den tiltagende forringelse af de ældre hegns lævirkning.

De hårdt tilkæmpede klimatiske og dyrkningsmæssige fordele, som har deres store andel i den heldigt tilendebragte forvandling af lyngarealerne til kulturjord, vil derfor ikke kunne fastholdes fremover, medmindre der findes udveje for en snarlig effektivisering af arbejdet med plantning af nye lægivende hegn. Sker dette ikke, må der imødeses en væsentlig forringelse af den samlede læeffekt, hvilket vil medføre øget risiko for sandflugt og vindskade på afgrøder, samt i det hele taget et nedslag i mulighederne for en rationel landbrugsmæssig udnyttelse af arealerne.

Fornyelsen af det udlevede hegnsnet er en vanskeligere og mere kompliceret opgave, end det umiddelbart kan synes. Dette har flere årsager: De gængse hegnstyper må således underkastes en kritisk vurdering. Hvidgranerne er som nævnt udmærkede lægivere, men har en iøjnefaldende svaghed i den korte levealder i hegnsrækker og i den store modtagelighed for rodfordærverangreb, som på grund af faren for smitteoverførsel gennem rodrester vanskeliggør den naturlige fremgangsmåde med rydning af udlevede hegn og nyplantning på samme sted. Da den rimeligste og mindst generende placering af

hegnsrækker først og fremmest er i ejendomsskellene, er det uheldige ved dette forhold indlysende.

Det frarådes i almindelighed at forsøge efterplantning med gran i den trametesbefængte jord, ialtfald før der er forløbet en længere årrække, og man tvinges derfor til at forsøge nyplantning foretaget med andre træarter, som erfaringsmæssigt er mindre modtagelige for sygdommen, og som man håber vil kunne danne mere holdbare og i det lange løb mindre udgifts- og arbejdskrævende læhegn.

Anvendelsen af løvtræer i læhegnene har ikke i alle tilfælde givet et tilfredsstillende resultat. En studietur gennem plantningsområder i Jylland vil afsløre, at en stor procent af de tilstedeværende læhegn består i korte og uregelmæssigt placerede »brudstykker« af poppel, pil eller røn i enkeltrækker. I mange tilfælde er det åbenbart, at træernes vækstmuligheder under de givne kår er overvurderet. Den mangelfulde trivsel har svækket ejernes interesse for pasningen under opvæksten, og mange af disse hegn er derfor tynde, utrivelige eller endog døende. Hvis disse svage markhegn sammenholdes med de lidt bredere løvtræplantninger sammensat af forskellige træarter som forefindes om huse og gårde i samme områder, er forskellen i højdevækst og livskraft meget tydelig. Hvor markhegnene kun opnår en højde på 4—5 meter og er sårbare overfor sygdomsangreb og anden overlast, vokser de sidstnævnte med lethed til den dobbelte højde.

Undersøgelser har vist, at alene et hegns højde og tæthed er afgørende for den lævirkning, der opnås. Hegnets bredde er, hvor passende højde alligevel kan sikres, af underordnet betydning. Det er derfor fortsat rigtigt, at smalle enkeltrækkede hegn bør foretrækkes, hvor sådanne hegns gode udvikling og varighed kan sikres.

Men i vindudsatte sandjordsområder er træernes højdevækst stærkt begrænset af vindpresset, og som det er vist i eksemplet med løvtræer omkring bygninger, skulle der være gode muligheder for at opnå betydelig større højde, når blot tre rækker støtter hinanden mod vinden. Med større højde følger tilsvarende større afstandsvirkning og dermed mulighed for at øge afstanden mellem hegnene, hvilket falder godt i tråd med den tendens til forenklet drift og større marker, der gør sig gældende i landbruget.

Til erstatning for de gamle granhegn tænker man sig derfor, når bortses fra de mest udsatte kystegne, anvendt det såkaldte blandingshegn, hvor flere træarter afpasset efter lokale jordbunds- og klimaforhold plantes sammen i tre rækker.

Et sådant hegn, der foruden af bunddækkende buske og hurtigvoksende ammetræer vil bestå af længelevende træer som eg og elm, behøver ikke i udvokset tilstand at fylde mere end et kraftigt enkelt-rækket hegn af hvidgran eller sitkagran, men har mulighed for en

slags selvfornyelse nede fra, samtidig med at en vis variation i artsvalget giver større vækstsikkerhed og mindre risiko for ødelæggelse ved sygdomsangreb.

Ved den kommende reetablering af læhegnsnettet er det tillige vigtigt, at der forsøges en koordinering af plantningsprojekterne. Dels må det sikres, at udskiftningen af gamle hegn sker gradvis og så rettidigt, at man under de nye hegns opvækst kan udnytte den bestående lævirkning både som sikring mod en sandflugtskatastrofe, og for at give nyplantningerne bedre voksekår. Desuden må der bevidst arbejdes på en hensigtsmæssig fordeling af hegnslinier og en udbygning af den landskabelige lævirkning.

Det landskabelige læ kan forklares på følgende måde: Gennemsnitsvindstyrken er langt større ved kysten end over landområder. Når vinden fra havet kommer ind over land, må den indstille sig til lavere hastighed, fordi overfladeruheden er større over land end over havet. Det samme sker, når vinden bevæger sig fra et fladt ubeplantet landområde til et område med større ruhedsgrad på grund af hegn og beplantninger.

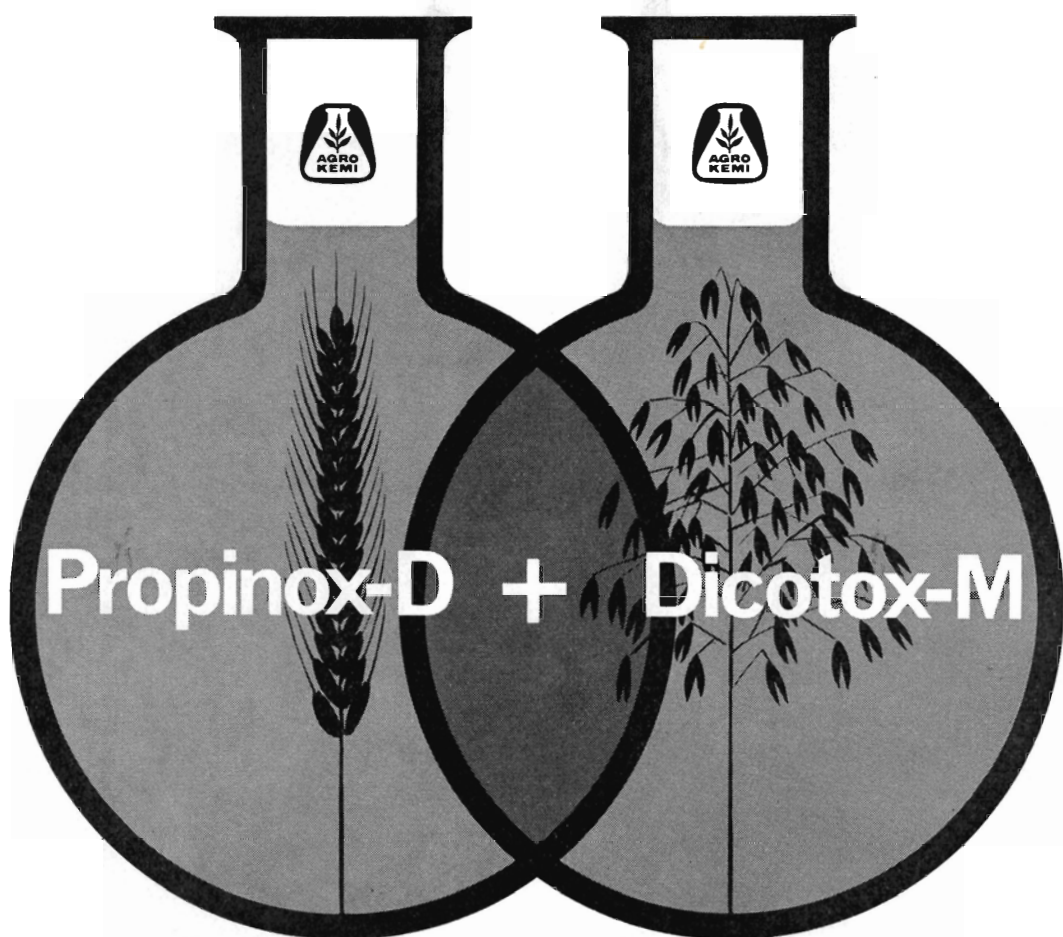
Ved vindmålinger er det konstateret, at der ved en systematisk plantning af læhegn over større sammenhængende områder kan opnås en opsummerende virkning for landskabet som helhed.

Man må derfor skelne mellem det direkte læ, der kan måles bag de enkelte hegn, og den indirekte eller kollektive virkning, der er en følge af udstrakte hegnsanlæg, og som ikke kan konstateres ved lokale målinger. Den kollektive virkning medfører en generel klimaforbedring, idet den kan bevirke en nedsættelse af vindhastigheden på 25—30 procent. Det landskabelige læ har ingen ulemper overhovedet, og er jævnt fordelt over området, mens det direkte læ varierer med afstanden til det pågældende hegn.

Tilstedeværelsen af læhegn medfører visse ulemper, bl. a. en nedgang i de produktive arealer størrelse, idet hegnene nødvendigvis må beslaglægge et mindstemål af jord. Målet for en økonomisk læplantning må derfor være, at der skaffes et passende læ med det færrest mulige antal læhegn.

Den mest fordelagtige lævirkning og de færreste ulemper opstår, hvor et passende antal hegn kan fordeles regelmæssigt og sådan, at de på hensigtsmæssig måde indgår som et led i et mere udstrakt læhegnssystem.

Det ville være urimeligt at undlade at tage de her nævnte forhold i betragtning under de fortsatte overvejelser, og det spørgsmål melder sig da, om man ikke med størst fordel kan søge læet genopbygget ved et net af kraftige, nord-sydgående hegnslinier med væsentlig større afstand, end den der gælder for flertallet af de nuvæ-

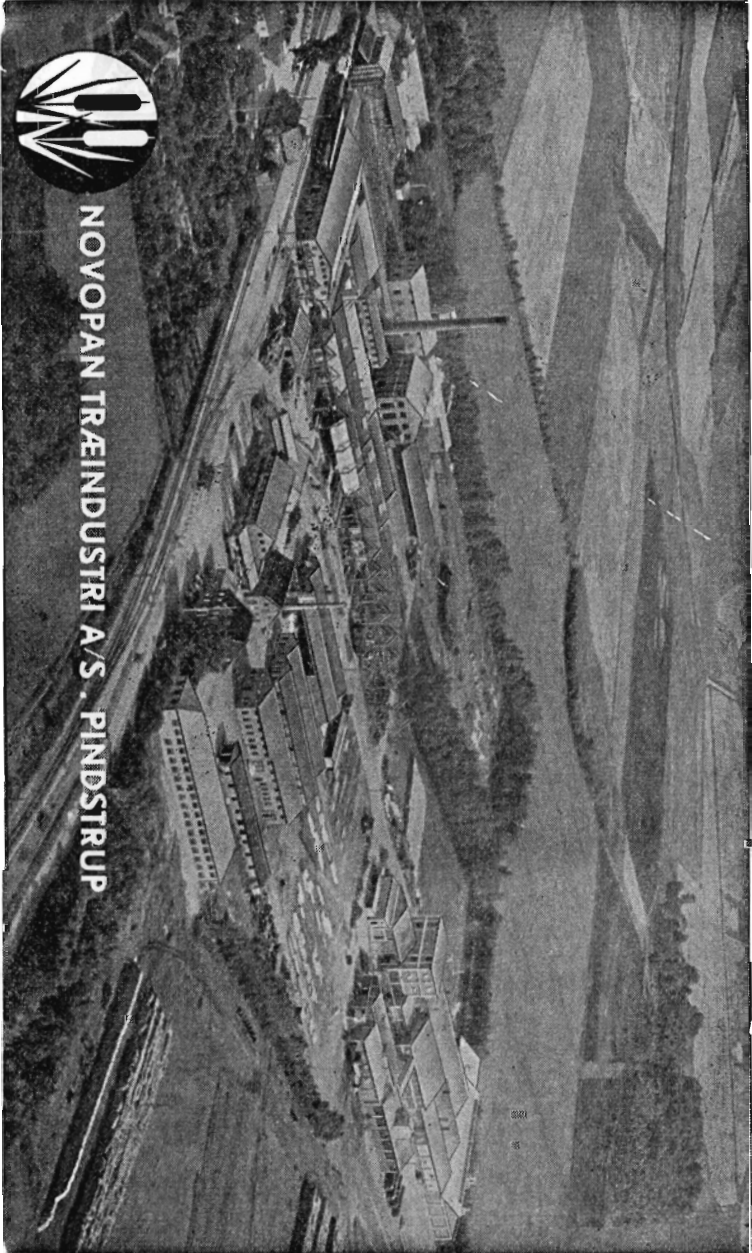


**- den rigtige kombination
til bekæmpelse af
bundkrudt i byg og havre**

Sprøjt med 4 ltr. Propinox-D 25 + 0,7 kg Dicotox-M 75 pr. ha, og få rensset marken i bund for mindre end 30 kr. pr. ha for kemikalierne. Forlang vor sprøjteplan med alle oplysninger.

AKTIESELSKABET

AGRO-KEMI



NOVOPAN TRAJINDUSTRI A/S - PINDSTRUP

1202
88



Flerrækket, blandet løvtræ-læhegn.

rende granhegn, der i mange tilfælde med hegnenes nuværende højde er placeret for tæt.

Formålet skulle da være at skabe en rammebeplantning, hvor hovedvægten lægges på helhedsvirkningen og på udbygningen af det landskabelige læ. Hegnslinierne tænkes planlagt til at indgå som en varig bestanddel af landskabet, og må udformes specielt med henblik på at opnå stor højde og varighed.

Ved den skitserede fremgangsmåde vil den landskabelige lævirkning over de erosionstruede hedeblader kunne fastholdes og bevares fremover, og den enkelte landmand, som har ønske herom, vil fortsat kunne sikre sig et mere intensivt lokalt læ ved privat etablering af detailhegn mellem de primære hovedhegnslinier.

En passende afstand mellem hovedlinierne vil være 250—400 m, hvilket med en anslået hegnsbredde af 5 m vil beslaglægge henholdsvis 2,0 og 1, 25 pct. af jordarealet.

Det er en selvfølge, at hegnene ikke vil kunne trækkes gennem landskabet som snorlige rækker efter et helt regelmæssigt system. Planen må i vid udstrækning lempes efter lokale forhold, idet der tages vidtgående hensyn til, at hegnene anbringes i overensstemmelse med, hvad der er praktisk og mindst generende for den enkelte drift.

Den tilstræbte hegnsafstand vil i praksis kun tilnærmelsesvis kunne overholdes, idet ejendomsskellene eller bestående markskel

må foretrækkes til anbringelse af hovedhegn. Men selv en i nogen grad tillempet plan er at foretrække fremfor en manglende samordning af de kommende hegn.

Den egnsplanlagte læplantning er ikke nogen ny opfindelse, men princippet bør i praksis gives større vægt end hidtil. I de udstrakte områder med stagnerende granhegn kompliceres læets vedligeholdelse af det faktum, at de eksisterende hegn har forskellig alder og kvalitet. Ret gode og forholdsvis levedygtige hegn forekommer ofte i flæng blandet med helt kassable og hendøende hegnrester. Så meget mere nødvendigt er det, at rydning af udlevede hegn og plantning af nye hovedhegnslinier sker efter en forudlagt plan, hvorefter udskiftningen kan ske med efter forholdene fastlagte tidsintervaller af f. eks. 5 år. Det nye hegnsnet vil da kunne udbygges i samme takt, som rydning af de ældre hegn bliver påkrævet.

Ved en mere hensigtsmæssig anbringelse af de fremtidige hegn skulle det blive muligt, at opnå en bedre og jævnere fordelt lævirkning med færre hegnskilometer og mindre indsats af arbejde og kapital. Samtidig med at der sikres de noget færre hegn så megen vokseplads, at det tillader oprettelse af stærkere og mere bestandige lægivere.

Den stedlige interesse, som kommer til udtryk ved en samlet tilslutning til egnsplaner for områder af et vist omfang, kan danne et kriterium for, hvor statsstøtten og hedeselskabets virksomhed i første række bør sættes ind. Idet der herved opnås størst mulig sikkerhed for at den ydede hjælp både bliver af effektiv art — og sættes ind, hvor der er et veldokumenteret behov for læ.

Dødsfald i Göteborg

Det nordiske fællesskab har mistet en af sine ypperste repræsentanter ved landshøvding fra 1934—1950 i Göteborg *Malte Jacobsens død*. Han havde gjort Torgny Segerstedts ord til sine: At nordisk kontakt over grænserne, nordisk samarbejde var et mål i sig selv, som det var værd at stræbe efter.

Malte Jacobsson havde valgt sig Jylland som et af sine stadig tilbagevendende rejsemål, hvor han alle vegne mødte gamle og vandt sig nye venner. Få kendte som han Jylland og få holdt af det jyske landskab og dets befolkning som han.

Sammen med vennen, generalsekretær *Ture Andersson* i Göteborg virkede han på mangfoldig måde i fællesnordisk interesse. Göteborg-Frederikshavnlinien, Bohusgården m. m. var positive udslag af hans sindelag. Det bør også nævnes, at hans indslag for danske flygt-

ninge i Sverige i årene 1943—45, var tungtvejende og gør, at hans navn ikke vil glemmes i de kredse, der her kom i forbindelse med ham.

Et par litterære arbejder, vel egentlig skrevet for og til venner, viste at han også var en fornem stilist og tænker.

has.

Nålene og deres næringsindhold

Af forstander ved skovskolen, Erik Oksbjerg

5. KAPITEL

(Sluttet).

Diam. cm	Antal stk.	Nåletørvægt, kg:	
		pr. træ	ialt
5	18	0.8	14.4
6	14	1.0	14.0
7	28	1.3	36.4
8	29	1.8	52.2
9	39	2.2	85.8
10	41	2.7	110.7
11	50	3.1	155.0
12	65	3.8	247.0
13	40	4.4	176.0
14	58	5.2	301.6
15	47	6.0	282.0
16	35	6.9	241.5
17	15	8.0	120.0
18	20	9.1	182.0
19	7	10.6	74.2
20	8	12.5	100.0
21	3	15.2	45.6
22	2	18.3	36.6
23			
24	1	25.0	25.0
520 stk.		2300.0 kg	

Tabel 13

Diameterklassevis stamtal og nålemasse for rødgran pr. august 1956 i syv parceller, repr. 0.15 ha ved Fogstruphus.

Nålemassen pr. ha i de syv parceller vil altså være: $\frac{2300}{0.15} \cdot 1465$ eller 15.7 ton, svarende til en friskvægt pr. ha af ca. 39 ton, hvilket er uventet meget.

Det ses af tabel 13, at den gennemsnitlige nåletørvægt pr. træ er 4.4 kg, svarende til et træ af diameteren 13 cm, omtrentlig diameteren i middelstammegrundfladen. Nålemassen synes proportional med diameterens kvadrat, og beregning, som den i tabel 13 udførte, kan her uden fejl foregå ved bestemmelse af middeltræets nålemasse og multiplikation af denne med stamtallet.

Som nævnt er alle forsøgsparecellerne af rødgran, sitka- og douglasgran omgivet af skovfyrparceller, som har vokset dårligt. Forsøgsparecellerne har derfor alle udviklet kraftige randtræer, og det kan være et problem, — som i et senere kapitel nærmere drøftes — hvorledes man skal opfatte sammenhæng mellem træernes vækst og den plads, de beslaglægger. Om man korrigerer stammegrundfladen for randtræerne, vil dette også virke på den ovenfor beregnede nålemasse pr. ha, som da skal mindskes med ca. 13 % til en nåletørvægt pr. ha af 13.7 tons.

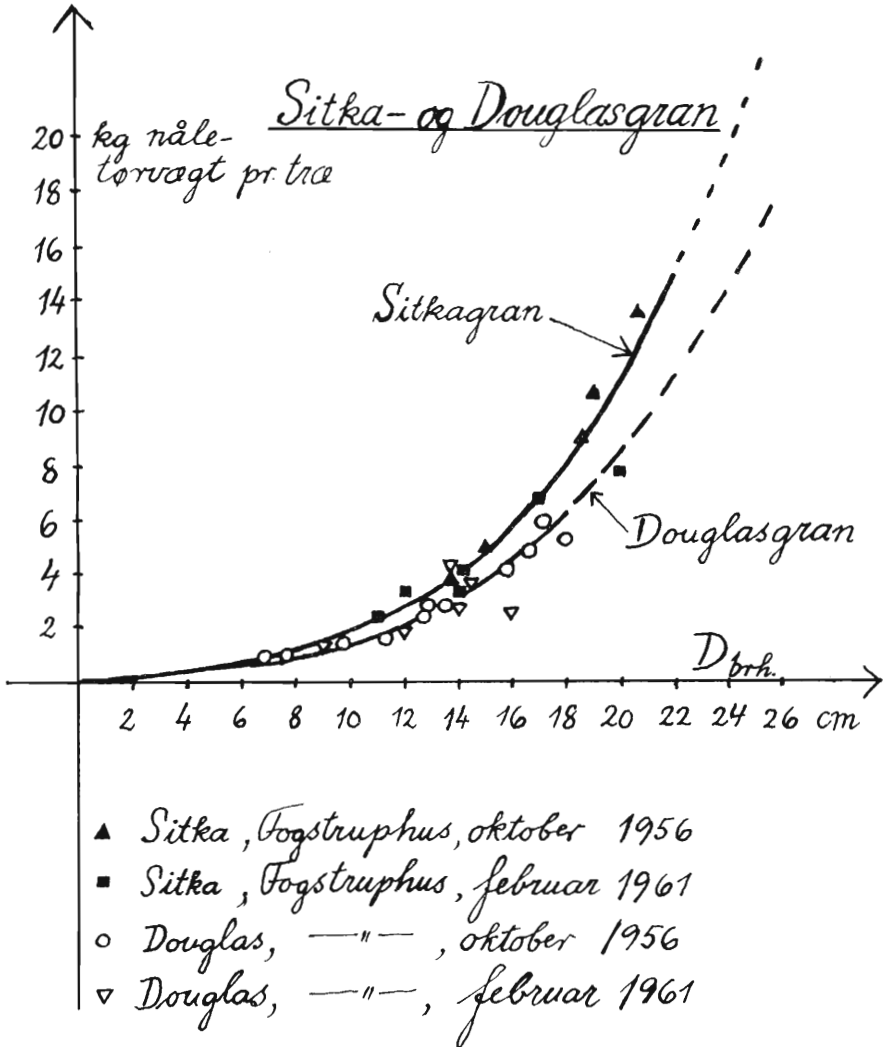


Fig. 24.

Dersom nålemassen var blevet beregnet efter den kurve, som bedst dækker målingerne i oktober 1956, vilde dette tal være blevet reduceret med yderligere 15—20 %, og ville dermed have været nøje overensstemmende med den af C. Mar: Møller fundne nåletørmasse.

Diametervariation og middeldiameter er ret forskellig fra art til art, og alene derfor må der fremkomme en forskel i nålemassekurvernes beliggenhed, diametervis oplagt som i fig. 24.

Også i fig. 24 er der skelnet mellem målinger fra oktober 1956 og februar 1961, men der ses ikke nogen forskel mellem disse værdiers beliggenhed i forhold til fælleskurven. Dette kan — som sagt — skyldes, at en evt. reel forskel er tilsløret af det forhold, at en given diameter i sidste undersøgelse tilhører en mere undertrykt stammekategori end i første.

Figur 24 er i de følgende to tabeller 14 og 15 brugt til at bestemme nålemassen ud fra klupning af de syv parceller af vedkommende træart, som ligger nærmest de fældede prøvetræer — på samme måde, som for rødgran i ovenstående tabel 13. For sitkagranens vedkommende udgør de syv parceller 0.1640 ha, altså lidt mere end hos rødgranen.

Diam. cm	Antal stk.	Nåletørvægt, kg:	
		pr. træ	ialt
5	2	0.4	0.8
6	1	0.6	0.6
7	8	0.9	7.2
8	12	1.2	14.4
9	10	1.5	15.0
10	17	1.8	30.6
11	15	2.1	31.5
12	28	2.6	72.8
13	24	3.1	74.4
14	45	3.7	166.5
15	37	4.6	170.2
16	28	5.5	154.0
17	30	6.6	198.0
18	37	7.9	292.3
19	22	9.1	200.2
20	20	10.8	216.0
21	17	12.7	215.9
22	11	14.9	163.9
23	10	17.1	171.0
24	10	19.5	195.0
25	3	22.2	66.6
26	6	24.3	145.8
27	1	26.9	26.9
28			
29			
30	1	34.0	34.0
395 stk.		2663.6 kg	

Tabel 14

Diameterklassevis stamtal og nålemasse for sitkagran i syv parceller, repræsenterende 0.1640 ha ved Fogstruphus.

Som det vil ses af figur 24 har det været nødvendigt at ekstrapolere nålemasser for stammer over 22 cm. En fejlbedømmelse af disse værdier på 20 % vil betyde en fejl på det samlede resultat på mindre end 5 %. Nålemassen pr. ha er 16.200 kg, svarende til en friskvægt af ca. 40 tons.

På trods af at nålemassekurven for det enkelte træ som funktion af diameter for sitkagranen ligger lavere end for rødgranen bliver sitkagranens nålemasse pr. ha størst — på grund af større stammegrundflade og større middeldiameter, den sidste var godt 16 cm mod rødgranens godt 12 cm. En korrektion for randtræer vil for sitkagranens vedkommende blive særligt stor, nemlig ca. 27 %, hvorved nåletørmasse pr. ha vil mindskes til 12.000 kg.

Beregner man douglasgranens nålemasse ud fra kurven i figur 24 samt klupningerne af de syv douglasparceller, som står nærmest de fældede prøve-træer, får man følgende billede:

Diam. cm	Antal stk.	Nåletørvægt, kg:	
		pr. træ	ialt
5	6	0.4	2.4
6	7	0.5	3.5
7	21	0.7	14.7
8	22	0.9	19.8
9	25	1.0	25.0
10	32	1.3	41.6
11	36	1.6	57.6
12	38	2.0	76.0
13	37	2.4	88.8
14	45	2.9	130.5
15	39	3.5	136.5
16	27	4.3	116.1
17	22	5.1	112.2
18	22	6.0	132.0
19	10	7.0	70.0
20	6	8.2	49.2
21	10	9.4	94.0
22	4	11.0	44.0
23	1	12.6	12.6
24			
25	1	16.0	16.0
411 stk.		1242.5 kg	

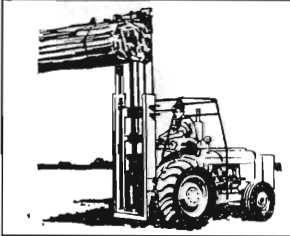
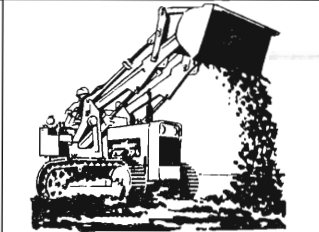
Tabel 15

Diameterklassevis stamtal og nålemasse for douglasgran i syv parceller, repræsenterende et areal af 0.1520 ha i forsøget ved Fogstruphus i Them sogn.



MASSEY-FERGUSON

DEN GULE LINIE



Jordflytnings-, grave-, læsse- og transportopgaver - Massey-Ferguson løser Dem alle.

Massey-Fergusons alsidige entreprenørprogram omfatter ren-degravere fra 3,5-4,5 m grave-dybde, bæltetraktorer fra 5-10 tons, læsemaskiner og 3 tons gaffeltrucks. Massey-Fergusons industritraktorer kan leveres med torque-converter og hydraulisk betjent vendegear... Lad en af Nordisk Tractor Company's industriforhandlere demonstrere de mange Massey-Ferguson fordele for Dem.

NORDISK TRACTOR COMPANY A/S

BORGMESTER CHRISTIANSENSGADE 55 · TLF. (01) 21 31 41 · KØBENHAVN SV

C-96

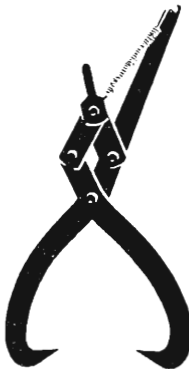


SKOV VÆRKTØJ

**i robust og
rationel
konstruktion**



SCHRÖDER & LUND A/S,
GLADSAXE MØLLEVEJ 21, (01) 69 22 33



**Lastbilsaks
nr. 448**

på lastapparater
til bil eller
traktor, udløses
med reb
eller lignende



**R-Lænke
nr. 459**

koblingsled for
arbejdsbelastning
op til 12 tons



Lænkelås nr. 461
for hurtig-
lukning
af kæde



**Massevedsaks
nr. 447**

let og smidig
model



Løftekrog nr. 441

med ovalt
håndtag og hel-
smedet hærdet
spids



**Løftekrog
nr. 440 L**

helsmedet stål-
krog med
spærre-
anordning



**Lasthakke
nr. 331**

med lang
træskaft, længde
160 cm



General Motors Automobiler

Lager af gode, brugte vogne. Lager af reservedele og tilbehør.

Stort autoværksted
Malerværksted
Diesel autoelektrisk afdeling

PETER HENRIKSEN VIBORG

Dumpen 12-14 - Teloner (076 1) 1250 - 1251 - 1252 - 874

H. Struers chemiske Laboratorium

Apparater
Instrumenter
Glasvarer
Kemikalier



Leverandør
til Hede-
selskabets
laboratorier

AARHUS
(06) 13 11 16

KØBENHAVN
C 14 02

ODENSE
(09) 12 36 02

Prima drænrør

Stenstrup og Odense Teglværkers kontorer

TELEFON STENSTRUP (09) 26 10 19

Rødkjærsbro Cementvarefabrik v. J. T. Birk

Telefon Rødkjærsbro (076 - 5 91 11) 14

FORLANG TILBUD

Fører kun Δ mærkede varer

Alle arter betonvarer til afvanding og kloak føres på lager

A/s Skive Grundlagt
Markfrøkontor 1896
Telefon Skive (075 1) 94
FRØAVL FRØHANDEL

»CIMBRIA« TØMMER HANDEL

Aktieselskab

AABENRAA

INDHENT TILBUD



Hulkjærhus Planteskole

Rødkjærsbro

Telefon Ans (068 - 7 91 11) 25

PLANTER TIL SKOV
LÆHEGN OG HAVE

Viborg Papir & papirvarer
Papir- en gros
Comp. Bogtrykkeri
Kontorforsyning

Sct. Mathiasgade 31-33
Telefon Viborg (076 1) 802 - 803

J. C. Halvorsen & Sønner

Kroghsgades Cementstøberi
Kontor: Augustenborggade 11
Århus C . Telf. (06) 14 59 99



Den rigtige græsslåmaskine
for 20 til 120 cm rækkeafstand

FRIMODT KONNING TRAKO PJDSTED

Telf. 160 i Bredstrup v. Fredericia
Kaldenummer: 059-40599

Hammerum Herreds Spare- og Laanekasse

Tlf. Herning (07) 12 37 33 (fl. lin.)

Kontortid:
Mandag-Fredag 10-16
Fredag tillige 18-19.30

- OREGON
- kæder
- til
- alle
- fabrikater
- motorsave
- hos



Erik Dalsgaard

SØNDERBROGADE 24. VEJLE. TLF. (0581) 5201

Kloakrør ★ Landbrugsrør
Monierrør ★ Spidsbundsør
Mærket Δ 33, leveres overalt

Hovedkontor, telefon Ringsted (03 615) 468
Fabrik: Hedehusene, telefon (03 382) 318
- Birkerød, telefon 81 04 68

Ringsted Cementvarefabrik og Tømmerhandel A/s

Ekstrapoleringsfejlen kan højst beløbe sig til 5 %, men er sandsynligvis 1 % af total-nålemassen, som pr. ha er 8.200 kg tørstof eller ca. 22.100 kg nålefriskmasse, idet nålenes vandindhold er regnet 8 % højere end for rødgran og sitkagran. Douglasgranens middeldiameter ligger mellem rødgranens og sitkagranens, på ca. 13.5 cm, men douglasgranens stammegrundflade er lidt lavere end rødgranens, som vi senere skal se. Også for douglasiens vedkommende bør man reducere beregnet nålemasse pr. ha for kraftige randtrævirkning ud mod de svagere skovfyrparceller; herefter skulle tørmassen andrage 7 tons pr. ha.

Resumé af skud- og nålemassebestemmelser

Douglasgranens hurtige ungdomsvækst giver høje værdier for de yngste skuds total- og nålemasser, sammenlignet med de to *Picea*-arter, jfr. tabel 5, medens douglasiens samlede masse af alle nålealdre, beregnet pr. ha jf. tabel 6, ikke er særlig stor, når man artsvis sammenligner *lige høje* småtræer, men kun overvældende ved artsvis sammenligning af *lige gamle* træer på fattig bund, hvor netop douglasiens højdevækst er de to *Picea*-arter helt overlegen.

I sluttede, rene bevoksninger af 5—10 m.s højde på god hedejord har douglasgranen en mindre nålemasse pr. ha (tabel 8) end rødgran, på trods af en større højde og en *indtil dette tidspunkt* langt større produktion både på enkeltstammen og pr. ha. Douglasgranens nåle er således mere produktive end rødgranens i yngre bevoksninger — måske bl. a. fordi de har kortere levealder og derfor sidder bedre be-lyst i kronen (tabel 7).

Nålemasse pr. ha synes for rødgran, med identisk plantemateriale, at være mindst på ringere boniteter, forskellen er udtalt i tørkeåret 1955.

I et parcellforsøg (fig. 22) er artsvis udtaget prøvetræer til nålebestemmelse (tab. 10, 11 og 12), værdierne er oplagt diametervis i diagrammerne 23 og 24, hvorefter der i tabellerne 13, 14 og 15 er beregnet artsvis tal for nålemasse pr. ha på grundlag af klupning i parcellerne.

På denne og en anden lokalitet fandtes for rødgran i bevoksninger af bonitet 3—4 og højder af 12—14 m, nåletørmasser pr. ha af 12—14 tons, omtrent det samme som C. Mar: Møller har fundet for stærkere hugget rødgran på bedre boniteter. I parcellforsøget var sitkagranens nålemasse omtrent som rødgranens. Douglasgranens værdier i parcellforsøget var ca. 60 % af de to *Picea*-arters.

Læplantningsarbejdet i 1967

Banebrydende nye ideer er på vej til at gennemføres

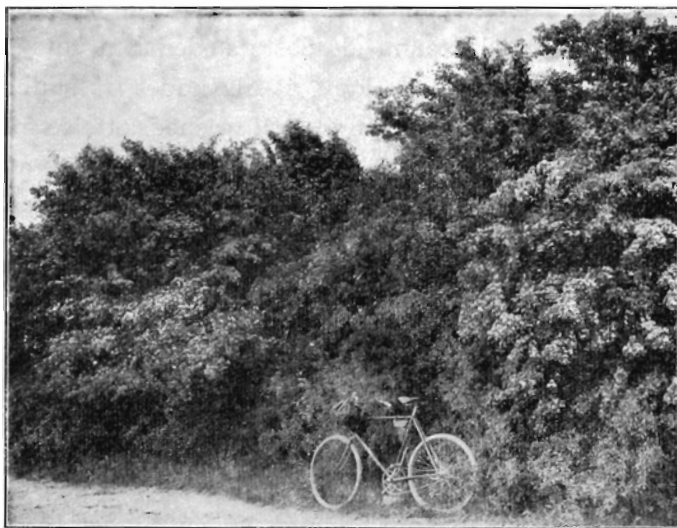
I en række plantningsforeninger ud over Jylland er der ved at ske noget.

Den omlægning af arbejdet, der for en del år siden indleddes ved oprettelsen af det store *læplantningsudvalg* med tilslutning fra de landøkonomiske foreninger, plantningsforeningerne og Hedeselskabet og som i første omgang førte til ansættelsen af *Frode Olesen* som *lækonsulent* med bopæl i Skanderborg, har nu nået et langt stykke frem ad vejen.

Det er ad en vej, som det har været nødvendigt at søge ind på, efterhånden som man i alle interesserede kredse blev klar over, at de gamle noget udtrådte veje måtte forlades, og at man måtte gøre det snarest muligt, inden arbejdet gik helt i stå og mangel på arbejdskraft ganske simpelt forhindrede den enkelte landmand i at følge det ønskelige læplantningsarbejde op. Man er fra alle sider klar over, at det ikke mangler på interesse for læplantningssagen. Det store agitationsarbejde i skrift og tale, som Frode Olesen med tilslutning fra alle dele af landet i en årrække har udbygget, bl. a. på baggrund af egne og andres forsøg, har gjort sin virkning, så man i foreninger, i læplantningslaug og først og fremmest blandt interesserede planteavlskonsulenter opkaster diskussion om ikke alene, hvad der *skal* gøres for at arbejdet ikke skal gå i stå, men også *hvorledes* det kan og bør gøres, og, hvad der er helt nyt, gør det ud fra et rent landøkonomisk synspunkt.

Det er heller ikke blevet ved ord alene. Der følger handling med. Det viser en række møder, der i februar og marts i år har været holdt, bl. a. i Brande, Varde, Grindsted og Nr. Snede.

Der har på disse steder været forelagt udarbejdede planer for nydannelser i læplantningsarbejdet, nydannelser som — forsigtigt bedømt — synes at vise vej ud af de sidste mange års dødvande. Det er planer, der ved forslag om at rationalisere og mekanisere arbejdet, foreløbig har vundet betydelig lokal tilslutning. De lokale foreninger



Et gammelt tjørnehegn mellem Varde og Grindsted af varig karakter.

og laug har i samarbejde med konsulenter og Hedeselskabets medarbejdere vist ikke alene positiv interesse og vilje til at løse en fællesopgave, men har også skabt en sådan opmærksomhed om projekterne, at det næppe kan undgås, at de bevilgende myndigheder vil forstå at her er en vej og et krav, som al rimelighed taler for bør følges op i så vidt omfang, det vil være muligt.

Baggrunden for det, der er sket, må søges i de linier, som afdelingschef *Steenstrup* på plantningsforeningernes årsmøde igennem nogle år har trukket op. Afdelingschefen har givet stærkt udtryk for den bekymring, der plagede ikke alene ham, men alle de ansvarlige i læplantningsarbejdet. Mangelen på arbejdskraft i landbruget lukkede af for næsten alle muligheder for, at den enkelte lodsejer selv kunne fortsætte eller udbygge et indledt læplantningsarbejde, og selv om enkelte års manglende indsats ikke ville være afgørende i det lange løb, blot man kunne forvente at arbejdet ville blive taget op igen, så var der ingen udsigt til, at noget sådant skulle ske. Yderligere kunne man overalt i Jylland tælle i hundredevis af kilometre med for gamle *hvid- og sitkagranhegn*, der var helt eller delvis udlevede, ofte åbne forneden med store huller i efter rodsvampangreb og næsten værdiløse som lægivere. Selv *seljerønhegn*, der var 30-ernes tillidsskabende fornyelse i læhegnene, havde mange steder skuffet og var gået til ved svampeangreb eller på grund af dårlig vedligeholdelse. Og de mange

poppel- og pilehegn, der i plantemangelens dage i 40-erne skød op med overraskende pludselighed, står nu de fleste steder som udtryk for fejlslagne håb. Når der til alt dette kom, at tilskuddet fra staten er blevet nedskåret, bl. a. er procenttilskuddet til prisnedsættelse for planter gennem plantningsforeninger gået ned til næsten det halve af, hvad det var for 10—15 år siden, ja, så var der grund nok til hovedpine og spørge i øst og i vest, hvor man kunne finde en vej ud af uføret.

Spørgsmålet blev af afdelingschefen koncentreret i det enkle, næsten for simple spørgsmål om at finde, hvorledes man kunne udnytte de fikserede offentlige midler, så man 1) fremmede læplantningssagen og 2) fik midlerne anvendt på den mest effektive måde.

Lade stå til og svigte læplantningssagen kunne få alt for uberegnelige følger. Arven fra snart 100 års arbejde for læplantningen skulle følges op. Sandstorme og jordfog måtte ikke igen få indpas på de jyske lette jorder — 1938 var endnu levende i erindringen. Det kunne blive for uberegnelig dyrt.

I den videre udformning af ideerne er der bygget på en kombination af erfaringer, navnlig fra dr. tekn. *Martin Jensens* forsøg med kollektive læhegn, en erhvervet viden om, at tiden nu nødvendigt var inde til at lade en hel del gamle nåletræhegn afløse — også på de lette jorder — af løvtræhegn, således som f. eks. *Mathias Mathiassen*, Brandeegns energiske forkæmper for læ af løvtræer, i årevis har talt om, men som også *Frode Olesen*, *Hardy Knudsen*, *Jyndevad*, og afdøde *Frode Hansen* i Studsgaard, har været optaget af, og endelig også ud fra det nøje kendskab til havebrugskonsulent *Martin Sørensens* mangeårige arbejde på Esbjerg-Vardeegnen for at forny egnens læhegn efter et kollektivt mønster med hensyntagen til allerede eksisterende hegn.

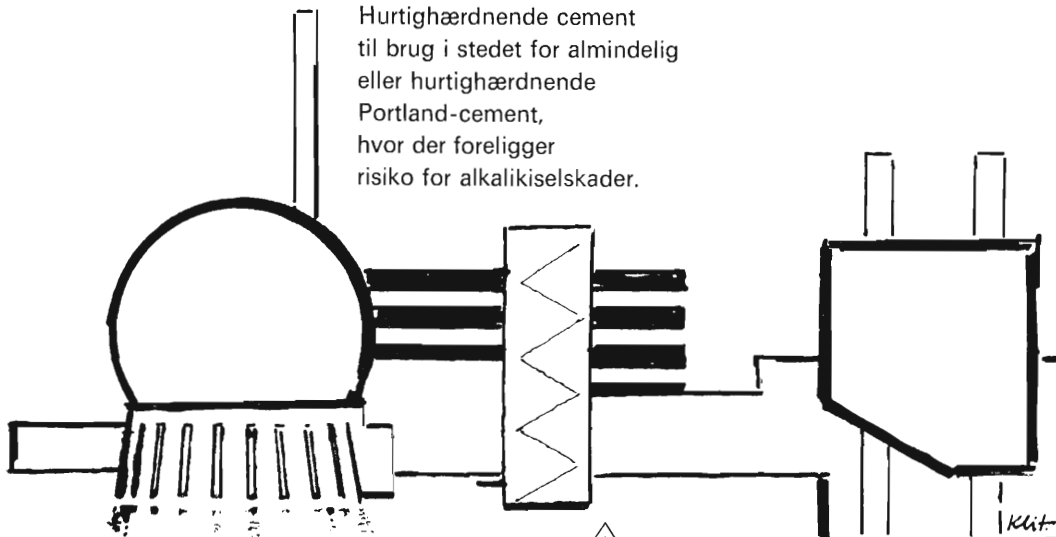
Alt dette førte til forsigtige forslag om at søge opbygget et kollektivt hegnsystem ned igennem Jylland, baseret i hovedsagen på nord-sydgående hegn. Dette skulle fortrinsvis være løvtræhegn med flere forskelligartede rækker og med større afstand mellem hegnene end man hidtil har været vant til, endda helt op til 300—400 meter, disse basis hegn — som man måske kan kalde dem — skulle tid efter anden anlægges efter omhyggeligt udarbejdede planer for et større eller mindre område, hvor lokale organisationer, konsulenter og selv-

En specialcement, der bruges af og til -

ALKALIKISELRESISTENT CEMENT

4/65 a

Hurtighærdnende cement
til brug i stedet for almindelig
eller hurtighærdnende
Portland-cement,
hvor der foreligger
risiko for alkalikiskskader.



FORHANDLERE OVER HELE LANDET

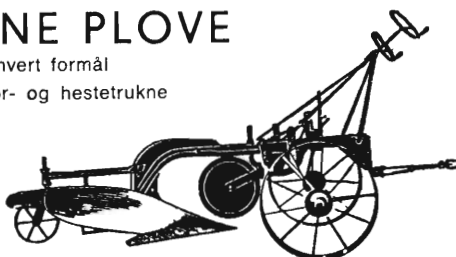


Trekanten - Deres kvalitetsgaranti

A/S DANSK CEMENT CENTRAL (AKTIESELSKABET AALBORG PORTLAND-CEMENT-FABRIK), KØBENHAVN V

MODERNE PLOVE

for ethvert formål
Traktor- og hestetrukne

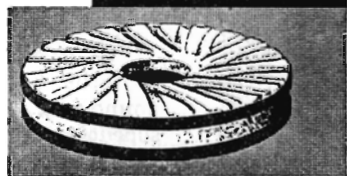


Bovlund 24 " traktorplov, type 9 H
Hedeselskabet bruger »Bovlund« plove

Plovfabrikken »Bovlund«
H. WILKENS

Bovlund pr. Branderup J. - Telefon: Branderup J. (048) 3 52 33

engsko kvoernsten



STRØMMEN RANDERS TLF. (064) 2 99 99

Hellestrup Planteskole

Ejer:

Gosch Tændstikfabr. A/S

Sorø . Tlf. Fulby (03 608 133

**Specialplanteskole
for Hybridasp**

Dansk Brandforsikringsselskab

VERMUND

af 1904 Gensidigt selskab

Bygninger og løsøre
Virkefelt over hele landet

Hovedkontor:
Banegårdsplads 4 . Århus



FORLANG
„ODIN“
ØL
FINESTE KVALITETER

Lægger De vægt på
at opnå den
økonomisk
fordelagtigste
produktion
- vælg da en
af de billige,
højprocentige
kvælstof-
gødninger
plus*



den rette type samgranuleret kali-superfosfat. Kombinér flydende ammoniak, urea eller kalkkammonsalpeter med samgranuleret kali-superfosfat – så giver gødsningen Dem størst fordel:

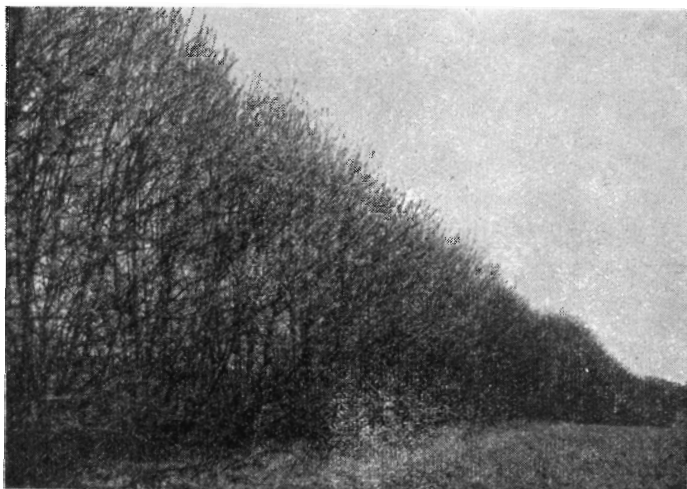
Kvælstoffet kan da tilføres individuelt efter hver afgrødes behov... de koncentrerede gødninger sparer arbejdskraft ... og er billigst i fragt...

Kali-superfosfater kan udbringes rettidigt og så snart det er belejligt... giver valget mellem almindelig 1:2, mere kalirig 1:1 og den koncentrerede form... tilfører planterne tilstrækkeligt med svovl... fås med eller uden specialstoffer.

Bestil allerede NU og hav Deres kali-superfosfat parat på dagen! Der er rentefri kredit til 1. juni.

* **plusset** er:
samgranuleret kali-superfosfat

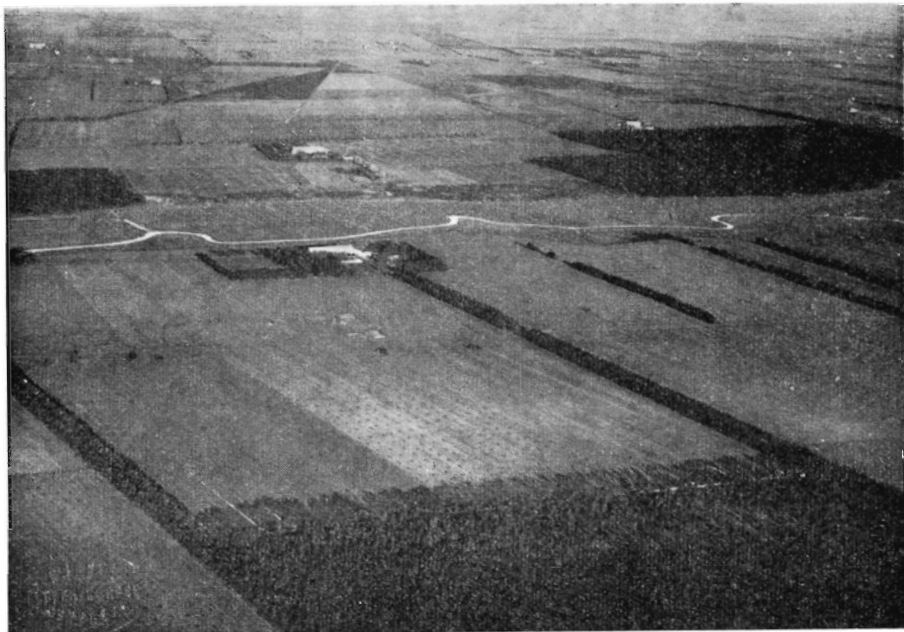
GØDNINGSKOMPAGNIET



I 30-erne plantedes en mængde seljerønhegn, men mange af dem er siden blevet mindre gode på grund af svampeangreb eller manglende vedligeholdelse. Et 30-årigt seljerønhegn som ovenstående er stadig en god lægiver.

følgelig først og fremmest lodsejerne kunne gå ind for det. Anlæg- gelsen skulle kombineres med rydning af udlevede og dårlige hegn, og her skulle Hedeselskabets læplantningskorps med rådgivende og planlæggende inspektører, arbejdsledere og mekaniseret materiel komme ind i billedet, således at hele opbygningen gennemførtes i nært samarbejde med lokale konsulenter så effektivt, ensartet og kva- litetsbetonet som muligt og med den mindst mulige udgift for lods- ejerne og med forventning til, at de offentlige midler, der blev an- vendt, udnyttedes på mest rentable måde.

Omkring disse ideer er der naturligt nok udformet en lang ræk- ke detaljer og meget af dette har været gennemdiskuteret i det store læplantningsudvalg og senere gennemdrøftet i de lokale områder, hvor man har været interesseret i at høre om ideerne og at komme igang. Det har således aldrig været hensigten, at gode eksisterende hegn skulle afløses for at få noget nyt gennemført, det nye skal i ste- det indarbejdes i det eksisterende, og når de nye basis-hegn gennem- føres, må de naturligvis tage hensyn til natur, veje og landskabsfor- mer, ligesom der til enhver tid netop ved den påtænkte store afstand mellem hegnene gives muligheder for lokal udbygning og for særlige lodsejerønsker, f. eks. med tværgående hegn og læplantning omkring hjemmene.



Luftbillede fra Grindsted-østeregn, hvor de nye læhegnplantninger vil blive gennemført.

Der er med disse planer lagt op til at løfte i flok. Egn efter egn skulle gerne melde sig for at komme med. Desværre er midlerne endnu stærkt begrænsede, men planerne er langtrækkende. Det vil måske ikke være helt forkert at tale om en indledning til noget meget stort og værdifuldt for fremtidens jorddyrkning i de tidligere jyske hedeegne. Det kan også få varig indflydelse for det arbejde, der forventes optrukket inden for landsplanlægningen.

Foreløbig er der udarbejdet planer for beplantning med nord-sydgående løvtræ-hegn for et 20—30 kvadratkilometer område ved Grindsted, og på et møde sidst i januar i Grindsted har en stor kreds af egnens landmænd tiltrådt planerne. Konsulent *J. J. Jakobsen*, Grindsted, har udført et vældigt forarbejde for at få arbejdet gennemført, og har nu den tilfredsstillelse at se, at det er igangsat. Hedeselskabets læplantningskorps har taget fat på arbejdet i den forløbne vinter. Det vil blive fulgt med stor opmærksomhed.

På Vardeegnen og ved Nr. Snede står lignende igangsættelse for. Også her er planerne udarbejdet og klar til at tages op.

Har. Skodshøj.

EN UDVIKLING

og en ny tid

Dansk landbrug har i de sidste 15—20 år gennemgået en udvikling, en ændring i tilværelsesform og struktur, der danner et afgørende brud med de foregående 50—60 års rolige og støtte vækst i det dengang — ved periodens begyndelse — optegnede spor. Fremtiden får så afgøre, om denne omlægning vil blive — hvad alle håber — ligeså frugtbringende og gavnlig for hele samfundet.

Tilbagegangen i det dyrkede areal, det voldsomme tab af såvel ung mandlig som ung kvindelig arbejdskraft i landbrugets tjeneste har forlængst tegnet bruddet op. Den støtte omkostningsforøgelse i driftsbudgetterne uden tilsvarende mulighed for at finde dækning i stigende indtægsposter har vist en voksende skygge af et Mene — Tekel. At disse ulykkesspående faktorer ikke allerede har brudt modet blandt det danske landbrugs udøvere, skyldes først og fremmest, at landøkonomiske rådgivere forlængst har peget på varslerne og med stædig energi har anvist de eneste muligheder for at modvirke et nederlag. De anviste veje er fulgt og følges. Disse veje er nedbringelse af produktionsomkostningerne ved gennemført rationalisering, først og fremmest ved mekanisering både ude og inde, og dernæst ved at intensivere produktionen gennem anvendelse af et bedre produktionsapparat, f. eks. ved at højne standarden i husdyrbestanden og på forskellig måde skabe tilsvarende større antal foderenheder pr. ha dyrket jord.

De officielle tal fortæller klart, at det hidtil er lykkedes at producere stadig flere foderenheder pr. ha, og målt i forhold til den beskæftigede mands-enhed pr. ha i landbruget indebærer disse tal endda sådanne overraskelser, at man her kan finde en vis modvægt overfor pessimisme. Fra tiden lige efter 2. verdenskrig er den samlede produktion på den danske landbrugsjord *steget* med godt 20 %, mens antallet af personer beskæftigede i landbruget er *faldet* med mere end en tredjedel, og det dyrkede areal er gået ned med ca. 8 %.

I hele tiden op til 1940 steg det dyrkede areal i Danmark jævnt, først og fremmest som følge af hedeopdyrkningen, som målt i tal svarer til 25—30.000 nye hjem siden 1860, hver med ca. 25 td. ld. Det er

en landvinding, hvis betydning man først fatter fuldt ud, når den kommenteres med, at de tidligere hedeegnes landbrug gennemsnitlig i dag afkaster lige så mange foderenheder pr. ha, som det samlede gennemsnitsudbytte for alle landets jordbrug. Det er stærkere gødskning, bedre udnyttelse af lave jorder ved dræning, anvendelse af kunstvanding, kollektiv læplantning, planteforædling og bedre kendskab til mikronæringsstoffer, der i forbindelse med en række andre faktorer har muliggjort dette.

Tredivernes landbrugskrise og lave almindelige beskæftigelsesgrad uden for landbruget gav politisk mulighed for gennemførelse af love til hjælp for landbruget. Grundforbedringsloven af 1933 åbnede adgang for lån og tilskud til dræningsarbejder, og landvindingsloven af 1940 fulgte efter med bedre lånebetingelser og større tilskud, helt op til 66 %, når det var opgaver af stærktvejende samfundsmæssig karakter og navnlig fællesarbejder, det drejede sig om.

Efter den første lov er der indtil udgangen af 1966 drænet ca. 550.000 ha, og efter den sidstnævnte lov er der gennemført landvindingsarbejder, hvorved forstås hovedafvandingsarbejder, kunstige afvandinger, inddignings- og inddæmningsarbejder samt fælleskultiveringer omfattende ialt 140.000 ha. Det vil sige, at omkring en femtedel af Danmarks jord i løbet af knapt 30 år har fået en behandling, der har betydet en kolossal produktionsforøgelse, idet det med rette kan siges, at dræning og landvinding altid gennemføres på jord, der er naturlig frugtbar, men indtil arbejdets udførelse var lavt producerende, endda ofte helt uudnyttet.

Dræningsarbejderne har medført, at de pågældende jorder har kunnet bearbejdes tidligere i foråret end før, men de har også hjulpet til at gøre mekaniseringen mere rentabel, idet de side jorder som regel ikke kunne bære den tunge mekanik før efter dræning.

De større landvindingsområder er karakteriseret ved, at de som regel ejes af en række lodsejere, er enge og lave arealer ved et vandløb, omkring en å eller et moseareal eller går ud til en af vore fjorde. I forår og efterår har de stået under vand, og den enkelte eller de få har ikke på egen hånd og uden offentlig støtte turdet investere de betydelige kapitaler, der skulle bruges for at gennemføre kultiveringen, som i almindelighed har krævet digebyggeri, pumpestationer, sluser o. lign. foruden den efterfølgende detaildræning.

Det er her, landvindingsloven har dokumenteret en vidererækkende betydning end vel oprindelig ventet. Hvis lovgivningen i tide havde været fri for bekæftigelsesmæssige hensyn, således at arbejderne havde kunnet gennemføres med mekanisk indsats — gravemaskiner og transportører — ville der utvivlsomt have været gennemført og løst endnu flere store opgaver, i stedet har hensynet til, at tilskud normalt kun ydedes, når arbejdet udførtes med håndkraft af ellers arbejdsløse, været en hæmsko. Det må hilses med tilfredshed, at de nye love har ændret dette forhold til det bedre.

Selvom ejerne af områder, hvor større landvindingsarbejder er gennemført, så man har nogle års regnskaber for driftsresultaterne at fremlægge, som regel har kviet sig ved at offentliggøre sådanne resultater, er det dog almindelig bekendt, at der overalt normalt er tale om mere end balance, ja, endda kan være tale om meget store nettoudbytter. Fra alle egne af landet kan der af tilgængeligt materiale, således som det er opgjort i den store Landbokommissions beretninger, trækkes nogle hovedlinier op, og disse understreger, at landvindingsarbejder overalt, hvor der er tale om større samlede områder, har betalt og fortsat med fordel kan betale de vidtgående investeringer, som arbejdets udførelse og den derefter følgende mekaniserede driftsform har krævet.

Et af de områder, der oftest er omtalt, er Fiil-sø, nordvest for Varde, hvor et par tusinde ha omkring 1950 blev inddæmmet og afvandet. Ændringen fra et næsten værdiløst søområde til et kornproducerende jordbrug, hvor det normale er 25—30 fold korn, trækker hvert år tusinder af landbrugere til for at lære. Korntørringsanlæg, skyskrabende siloer, traktorer og mere end en halv snes mejetærskere fortæller iagttagere, at her drives en moderne form for mekaniseret landbrug, som viser en af mulighederne.

Som Fiil-sø kan nævnes tilsvarende eksempler både i stort og småt. En række fynske herregårde har gjort strandenge til lige så produktive arealer som den øvrige fede fynske herregårdsjord, og på samme måde kan jævnt over hele landet fremdrages eksempler. Fælles for dem alle er, at i landvindingens spor er mekaniseringen fulgt efter. Med afvandingen og dræningen gennemført kan jorden bære selv de store traktorer.

I 1957—58 er der af daværende afdelingschef *Ebert* foretaget en

landøkonomisk vurdering af de indtil da gennemførte landvindingsarbejder. Det hed heri:

»Der er fra 1940—1958 godkendt landvindingsarbejder til ca. 190 mill. kr. omfattende et areal på 150.000 ha. Heraf er vel omtrent de 110 mill. kr. statstilskud, hvorimod de 80 mill. kr. refunderes af de interesserede lodsejere. Det samfundsmæssige udbytte af 1 ha af Danmarks landbrugsjord er i henhold til »Statistisk Årbog 1957« i gennemsnit ca. 1.200 kr. pr. år, hvor der ved det samfundsmæssige udbytte forstås nettoudbytte + ejendomsskatter og afgifter + driftslederløn samt vederlag for familiens og fremmedes arbejde i bedriften. Dette vil sige, at der af det nævnte areal årligt fås et samfundsmæssigt udbytte på 180 mill. kr., hvoraf ca. 135 mill. kr. udgør arbejds-løn (folkehold, familiens arbejde, driftslederløn). Dersom det nu forudsættes, at de pågældende arealer før afvandingen gav ca. $\frac{1}{3}$ af det udbytte, de giver i afvandet tilstand, hvilket sikkert er højt regnet, bliver merudbyttet 120 mill. kr., hvoraf ca. 90 mill. kr. er arbejds-løn.

For de ovennævnte 110 mill. kr. med et tillæg af måske 40 mill. kr. i grundforbedringstilskud, ialt 150 mill. kr., har staten opnået et årligt samfundsmæssigt merudbytte på 120 mill. kr. indbefattende en årlig merbeskæftigelse for 90 mill. kr.

Sagen kan også ses således: Når det samfundsmæssige årlige udbytte af 1 ha landbrugsjord er 1.200 kr., vil den kapitaliserede værdi heraf være ca. 24.000 kr. Når landbrugsejendomme handles til en gennemsnitlig værdi af 4.000 kr./ha, synes det således, som om jorden nok har en vis værdi for ejeren, men også har en betydelig værdi for samfundet, og dette betinger, at samfundet må støtte bestræbelserne på at skabe nyt land ved at give tilskud hertil. Det er formentlig også dette forhold, som hollænderne har indset, og som medfører, at de i dag inddæmmer og opdyrker jord, der, inden den er færdig udbygget, står dem i 20—30.000 kr./ha.

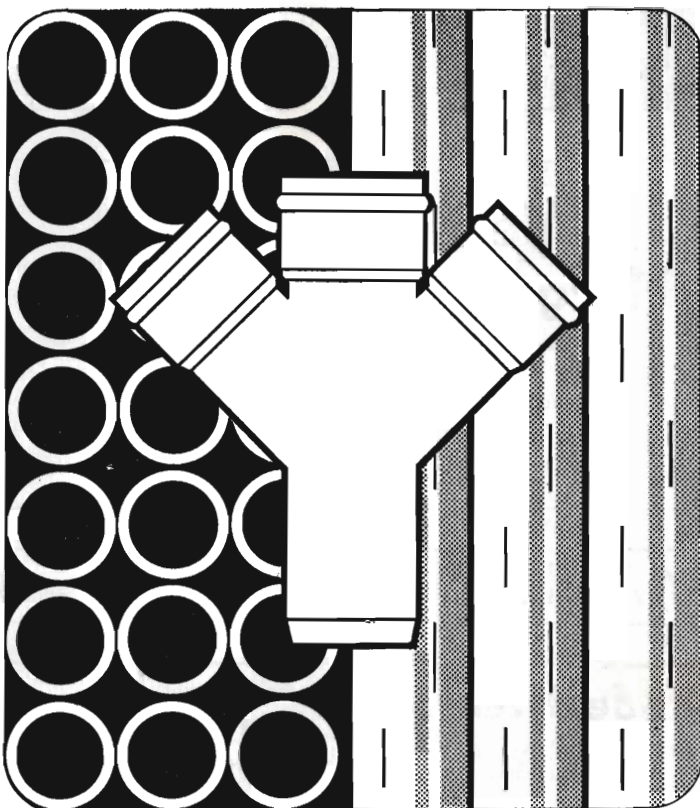
Regner man, at lodsejerne har købt den jord, der trænger til afvanding, for 1.000 kr./ha, er deres interesse i forbedringen i henhold til ovennævnte tal 3.000 kr./ha, og samfundets 20.000 kr./ha. Det ses heraf, at samfundet uden skade kan betale et tilskud på indtil ca. 87 % til udbedring af jorden, heri indbefattet hoved- og detailafvanding, opdyrkning, udbygning af veje, bygninger m. m. Ja, hvis der

**PVC
TRYKRØR**

12 - 400 mm

**PVC
FALDRØR**

40 - 160 mm



**PVC
DRÆNRØR**

50 - 110 mm

**PVC
KLOAKRØR**

110 - 400 mm



wavin

**NORDISK WAVIN A.S.
HELSENGFORSGADE 14
ÅRHUS N
TELF. (061) 6 92 66
SJÆLLANDS-LAGER
KIRKE HVALSØ
TELF. (03-408) 217**

ANVEND TØRVESTRØELSE VED DRÆNING ...

På jorder med fintsandet undergrund kan en tilsanding af drænrørene forebygges ved anbringelse af et lag tørvestrøelse (»hundekød«) omkring stødfugerne. Spørg Hedeselskabet.

Vestjyllands Mergelforsyning

Andelselskab

Udnyttelse af lokale lejer
og tilrettelægning af
mergelleverancer

Moderne grab-materiel til rådighed
Levering af højprocentlig mergel fra egne lejer
Jordbrugskalk og pulveriseret kalk i fine kvaliteter
fra Hillerslev og Mjels kalkværker

Alle oplysninger og tilbud hos:

Trier Høj, formand, Vostrup, tlf. Lønborg (073 - 7 31 11) 43
Karl Bloch-Nielsen, kasserer, tlf. Billum (052 - 2 05 77) 66
Chr. Siersbæk, næstformand, tlf. Skjern (073) 5 03 96

AARHUUS PRIVATBANK

Stiftet 1871 - ÅRHUS . KØBENHAVN

Røde drænrør

fra 2"-12" haves altid på
lager. - Forlang tilbud.

»SOFIENLUND«
TEGLVÆRK

Tlf. Ulstrup (064 - 4 81 11) 10

Frøavlscentret

HUNSBALLE

Telf. Holstebro (074) 2 05 33

Frøavl og frøhandel

PALUDANS Planteskole A/S

KLARSKOV

Skovplanter, allétræer,
hæk- og hegnsplanter
Forlang prisliste

Telefon Klarskov (03 782) 9

Bjerringbro

Cementvarefabrik

Telefon Gentofte 938
Bjerringbro (076) 8 11 11

Alle Δ mærkede rør
impregnerede og
uimpregnerede

Stort lager
Altid leveringsdygtig

- ★ Reservedele
- ★ til
- ★ alle
- ★ fabrikater
- ★ motorsave
- ★ hos

A/S FRØCONTORET KOLDING

Telefon (055) 2 43 44

FRØAVL
FRØHANDEL



Varde Bank

Esbjerg afdeling

Kongensgade 62 og
Fiskerihavnen

Røde drænrør

D. S. nr. 403, syrefast kvalitet

Fredenshøj Teglværk
Aabenraa .. Telf. (046) 2 21 27



Erik Dalsgaard

SØNDERBROGADE 24 . VEJLE . TLF. (0581) 5201



KØBENHAVN

Trifolium Frø



RANDERS

anvendes arbejdskraft, der ellers må gå ledig, vil samfundet med fordel kunne yde et endnu større tilskud.«

Sidst i 30-erne stiftedes A/S Jydsk Landvinding — et selskab i nøje tilknytning til Hedeselskabet, — der, med fuld forståelse af at de moderne traktortrukne landbrugsmaskiner åbnede for billiggørelse af hedeopdyrkningen, påtog sig at opkøbe større samlede hedeområder, således som det endnu da kunne lade sig gøre, med det formål at opdyrke dem under ét og derefter gennem Statens Jordlovsudvalg eller på anden måde tilbyde dem til udstykning, uden at selskabet beregnede sig nogen fortjeneste. Siden stiftelsen har selskabet således opdyrket ialt ca. 2.400 ha hede, fordelt på en 5—6 såkaldte kolonier. Den største af dem er Sdr. Vium-området syd for Tarm, hvor 57 nye ejendomme er fuldført i 1959. Det sidste er »Københavnerrheden« ved Ikast, nu omdøbt til Uur Hedebrug, omfattende 350 ha. Dette areal er ikke udstykket, Jordlovsudvalget ønskede ikke at overtage arealerne, og det er købt af en privatmand og vil blive drevet efter storbrugsprincippet.

Disse fællesopdyrknings har været billiggjort ved storstilet indsats af traktorer og specielle svære dybtgående plove, der kunne bryde ahlen, men det er også interessant at se, at ca. 4 af hver 5 af disse forholdsvis nyoprettede ejendomme har egen traktor eller er i fællesskab med en nabo om en, evt. har en mindre kreds af nybyggere oprettet en maskinstation, der betjener kredsen.

has.

L I T T E R A T U R ★

DANSKE SKOVDISTRIKTER

Under redaktion af *P. Kjølner* forelå for en tid siden 10. udgave af oversigten over de forskellige danske skovdistrikter og deres bestyrelser. Det er vel i grunden noget forhistorisk at benytte udtrykket »distrikter«, eftersom også mindre skovejendomme helt ned til 10 ha er medtaget. Det hedder i forordet, at den nederste grænse for *skove* er 10 ha og *plantager* ca. 20 ha.

Bortset fra disse uvæsentlige bemærkninger er oversigten igen vokset såvel i omfang som kvalitet. Alle oplysninger om de medtagne 1900 skovejendomme er ført a jour til 1. januar 1966 og for de anførte vurderingstal refereres til

den 13. alm. vurdering pr. 1. august 1965. Opdelingen er foretaget efter reglerne i Danmarks statistik.

Som håndbog er bogen blevet uundværlig, idet den i den foreliggende udgave faktisk kan give svar på alle spørgsmål om alt, hvad der vedrører skovbruget i Danmark: Institutioner, organisationer, udvalg, personer, statistik — ja, selv byplansager og datacentral kan man finde frem til gennem et mønstergyldigt register.

Bogens hovedindhold er dog stadig de godt 300 sider, der er viet gennemgangen af landets skovejendomme ordnet efter amterne, men samtidig også i et navne- og personregister. Her gives der svar på ethvert rimeligt ønske om oplysninger.

Et blik på skovstatistikken nævner, at det samlede skovareal i den foreløbige opgørelse pr. 8. august 1966 udgør 473.000 ha og dette skulle være en stigning på 8 % i forhold til tællingen i 1951. Det er, som man også kunne forudse, en stigning, der næsten udelukkende har fundet sted i Jylland. På de 15 år er skovarealet i Jylland vokset med ca. 31.000 ha, deraf er de 26.000 nåletræ.

H. S.

Foråret — en skildring af livet i den danske natur

Poul Holm Joensen og Claus Bering: Årstiderne, bd. I, »Foråret«.
Kr. 40,00 indb. hellærred, 50,00 indb. helfablea. Gyldendal.

Gyldendal har indledt udsendelsen af et nyt håndbogsværk *Årstiderne*, der i fire bind, »Foråret« — som nu foreligger — »Sommeren«, »Efteråret« og »Vinteren« giver en enestående farveprægtig skildring af det danske landskab og dyrene i det.

Årstiderne er resultatet af seks års intensivt forarbejde, hvor tegneren Claus Bering og forfatteren Poul Holm Joensen har holdt fast ved ideen, at skabe et værk, der i tekst og billeder viser dyrene i det fællesskab, de lever i, sådan som enhver vågen iagttager kan opleve dem i naturen.

Årstiderne er øjebliksbilleder fra naturen. Illustrationerne viser oplevede situationer, helheder, tegnet på levestedet.

Hver af de fire bøger indledes med et velskrevet afsnit, der fortæller om årstidens klima og dets betydning for plante- og dyrelivet. Derefter følger næsten 200 sider, hvor tekst og farveillustrationer følges ad. Forfatter og tegner bevæger sig fra havet, stranden, engen til heden, mosen, skoven, det dyrkede land og byen. Både i tegninger og tekst gives så tydelige artskendetegn for både planter og dyr, at bøgerne åbner fristende muligheder for at gå på opdagelse i naturen på en helt ny måde. Hvert binds register anfører såvel danske som latinske navne.

Alle værkets fire bind udkommer i 1967 — i takt med *Årstiderne*. »Foråret« er udkommet.

I få ord — ★

Hedeselskabets årsmøde i 1967.

er som allerede meddelt fastlagt til afholdelse i Nimbs lokaler i København *tirsdag den 20. juni*. I forbindelse med en udflugt til Nordsjælland den 21. juni får deltagerne lejlighed til forud at bese den udstilling, som Hedeselskabet arrangerer på Bellahøjskuet, der åbner den 22. juni. Det er i alt væsentligt den samme storstilede udstilling som fyldte en af Herning-hallerne under Ungskuet i fjor. Ligesom i Herning arrangeres deltagelsen i Bellahøjskuet også af konsulent *Th. Th. Hove*.

**40 års jubilæer**

Den 25. april markeres 40-årsdagen for afdelingschef *C. V. Schledermann-Larsens* ansættelse ved Hedeselskabet i Viborg.

Forstander *A. Krøigaard* har den 1. maj været ansat i 40 år ved Hedeselskabet i Viborg.

Opsynsmand i Vegger plantage *Jens Hosbond* har den 1. maj været ansat ved plantagen i 40 år.



Elevforeningen for Skovskolen i Nødebo har anmeldt 3 danske repræsentanter til en kommende skovhuggeturnering i Sverige. Turneringen har i de senere år udviklet sig til at være en kamp om et nordisk mesterskab som dygtigste skovarbejder. I fjor arrangeredes turneringen i Jönköping, i år er stedet og tiden endnu ikke fastlagt.



De danske Spritfabrikker har udsendt en 24-sidet brochure »Om avl af Industrikartofler« udarbejdet af forstander *Peter Lind* og inspektør *Svend Graversen*. På baggrund af kendsgerningen, at kartoffelarealet fra 1960 til 1966 er faldet fra 90.000 ha til ca. 40.000 ha, peger forfatterne på, at nok er antallet af avlere faldet, men til gengæld er gennemsnitsarealet pr. avler steget, idet rationalisering og mekanisering giver mulighed for rentabel drift.

Brochurens hensigt er at vejlede avlere med hensyn til forhold, der kan øge kartoffernes stivelsesprocent, idet der i en årrække har været en kedelig tendens til nedgang i stivelsesprocenten.



Spånpladefabrikkerne i Norge har i 1966 produceret ca. 100.000 tons. Hjemmeforbruget er ca. 70.000 tons og resten eksporteres, bl. a. til Sverige og England.



»Udyrkede, egnede arealer«

Et jysk grundforbedringsudvalg har forespurgt grundforbedringskontoret i København, om eng- og kærarealer, der henligger i naturtilstand uden anden vegetation end de sædvanlige dårlige naturgræsser, kan regnes for tilskudsberettigede efter grundforbedringslovens § 1, stk. 2.

Kontoret har svaret, at der ikke kan siges noget generelt herom, og bedt udvalget tage stilling til hver enkelt sag og afgive begrundet indstilling. Af betydning for vurdering af, om et areal kan anses for udyrket i lovens forstand, må være:

om arealet tidligere har været gødet, og

om jorden efter detaildræning vil kunne bringes i den ønskede dyrkningstilstand ved hjælp af sædvanlige markredskaber, eller om der må anvendes specielle maskiner, f. eks. dybdeplov, bulldozer eller lignende.



Svenska Cellulosa Aktiebolaget har meddelt, at selskabet i løbet af de næste 4 år vil anvende 435 mill. sv. kr. til udbygning af en ny fabrik for avis-papir i Ådalen i nærheden af Kramfors. Der vil blive brug for 600 arbejdere i den nye fabrik.



Havebrugskandidaterne fra Landbohøjskolen har nu fået ret til at kalde sig hortonomer og Foreningen af Havebrugskandidater har derefter skiftet navn til Foreningen af danske Civilhortonomer.



Der er indtegnet 625 deltagere til den 11. nordiske Skovkongres, som finder sted i Danmark i dagene 23.—26. maj. Deltagerne er fordelt med 175 fra Sverige, 200 fra Norge, 125 fra Finland og 125 fra Danmark.

Det er skovrider *N. P. Tulstrup*, Dansk Skovforening, der, som generalsekretær for Nordisk Skovunion, bærer ansvaret for det storstilede arrangement. Der er tilrettelagt ialt 11 ekskursioner ud over landet med afslutning den 26. maj i Tivolis koncertsal og festbanket samme aften i Falkonercentret.



I 1966 gødskede man i Sverige ialt 100.000 ha skov.



De samvirkende Plantageforeningers årsmøde

er fastsat til afholdelse i Nykøbing M. *fredag den 2. juni* med udflugt på Mors *den 3. juni*.



I 1966 huggede og solgte de norske statsskove træ for 37,1 mill. kr., ialt omfattende godt 400.000 m³ træ.





**Dyser for drænrørsrensning
leveres fra lager**

Brochure og prisliste fremsendes
på forlangende

A/S R. SIGVARDT
Orehoved
Telefon (03-830) 42

Ellidshøj Kridt- og Kalkværk

ved **C. M. Christiansen** . Århus
Telefon: Ellidshøj (08 - 11 93 11) 4
og Århus (06) 12 76 33

Fabrikation af
jordbrugskalk og
foderkridtmel

Omhyggeligt behandlede skovplanter
i værdifulde provenienser

**DANPLANEX
PLANTESKOLER A/S** . Rødekro . Telefon (046) 6 29 33*

Elementbroer - Jernbetonspunsplanker

Specielle emner efter opgave Alt i betonvarer efter D. S. 400
Ringkøbing Cementvarefabrik - Telf. (073) 2 16 00
Videbæk Cementvarefabrik - Telf. 214 **N. SKYTTE**



Mejeriernes og Landbrugets Ulykkesforsikring

Gensidigt selskab ★ Oprettet 1898

Henvendelse til kredsens tillidsmand eller til hovedkontoret:
Vester Farimagsgade 19 . København V . Telf. (01) 15 03 50

Petersværk Betonvare-Industri

Nørresundby . Telefon 12 10 55 (kaldenr. 08)

Alt i betonvarer efter D. S. 400
Renseanlægget »Ringtanken« (Dansk patent nr. 59820)

**Ukrudtsbekæmpelse
i forstplanteskoler
med**

GEIGY ukrudtsmiddel

Priklebede med rodfæstede planter af rødgran, hvidgran, nordmannsgran, sitkagran, nobilis, douglasgran, østrigsk fyr, skovfyr, murrayanafyr, eg og bøg, samt frøbede med eg og bøg kan behandles med **GEIGY UKRUDTSMIDDEL**.

Der anvendes 2 kg pr. ha på svær jord og 1 kg pr. ha på let jord, og behandlingen foretages bedst før ukrudtets fremkomst eller på nøgen, helst fugtig jord.

Virningen mod ukrudtet holder sig i flere måneder. Stoffet ophobes ikke i jorden, men nedbrydes indenfor samme sæson ved tidlig tilførsel.

GEIGY
ukrudtsmiddel
er ikke brandfarligt,
og det angriber
ikke metaller.



KEMISK VÆRK KØGE A/S
Overgaden neden vandet 39, Kbhvn. K.
Konsultingvejledning AS 4300.

ROTTER MUS ELLER RATIN

Virginiavej 11, Kbhvn. F · (01) 34 38 80



**JUBILÆUMS
AKVAVIT**



„LYNGBY“ GRAVESKOVL

Nr. 1 K 255×345 mm

Nr. 2 K 240×330 mm



Det rette værktøj –

– gør arbejdet let!

D. S. I. skovle er fremstillet af fineste stål og forsynet med fint slebne skaffer af prima asketræ.

DANSK STAAL INDUSTRI A/S af 1933

Kongens Lyngby - Telefon 87 04 10

Dansk Plantage- forsikringsforening

Det gensidige
forsikringsselskab

tegner forsikring for **genplant-
ningsværdien** for nåletræsplan-
tager overalt i Danmark. – Ind-
skud én gang for alle 1 kr. pr.
ha.

Årlig præmie og maksimum-
erstatning:

50 øre pr. ha.... 700 kr.

75 øre pr. ha.... 1050 kr.

1 kr. pr. ha.... 1400 kr.

Vedtægter og indmeldelses-
blanketter ved henvendelse til

**FORENINGENS KONTOR
I VIBORG**

Telefon (076 1) 1340

Forsikrings- aktieselskabet National

tegner forsikring for **træmasse-
værdien** i nåletræsplantager
overalt i Danmark – den nød-
vendige supplerende forsikring
for træmassens stadig voksende
værdier.

Alle oplysninger fås hos Na-
tionals hovedagenturer, samt-
lige inspektorater eller ved di-
rekte henvendelse til

HOVEDKONTORET

Forsikringshuset,

Holmens Kanal 22,

KØBENHAVN K,

Telefon C. 7565

Carlo MORTENSENS
Bogtrykkeri

TELEFON 355 . VIBORG

**Viborg
Andels-
Svine-
slagteri**

Vore udsalg
bringes i
erindring

Telefon (076 1)

137 og 779

Viborg Byes og Omegns Sparekasse

Telefon (076 1) 1400 (4 lln.)

Sct. Mathiasgade 68

Kontortid: Kl. 9–15

Lørdag lukket

Aftenekspedition:

Fredag kl. 18.30–20

Filialer:

Karup

Flyvestationen Karup

Mammen

Løgstrup

Betonvarer og Iso-dæk

Lecablokke og -mursten

Mørtel, sten og grus

A/S MARIUS ØDUM

Randers . Telf. (064) 2 04 00

Betonvarer efter

Ingeniørforeningens normer



BETONKLINKER
til

**HULMURS- OG
STALDISOLERING**



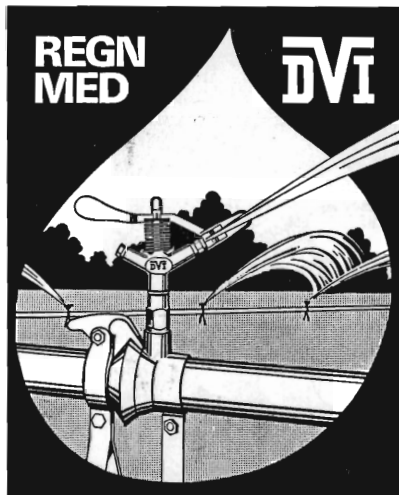
A/S FISKBÆK

BETONKLINKEFABRIK

TELEFON HERBORG 12

AEROLIT

DANSK SIKKERHEDSPRÆNGSTOF



VANDINGSANLÆG

Omg. levering

Ønsker De?

- ★ Gennemført kvalitet
- ★ Lette og stærke rør
- ★ De hurtige og robuste koblinger
- ★ Sprinklere, der vander jævnt
- ★ Sagkyndig og reel projektering
- ★ Anlæg, hvortil reservedele hurtigt kan skaffes,
- ★ fordi det er dansk arbejde -

DANSK VANDINGS INDUSTRI
Snoghøj pr. Fredericia tlf. (059) 5 22 11

Henvend Dem
om brochure
og tilbud

PETERSEN & PEDERSEN

VIBORG

Telefon (076 1) 195 og 1325

Alt i elektricitet

Stenvad Cementstøberi

Tlf. Stenvad (063 - 8 24 11) 6

Arnold Westmark

Alle Δ mærkede rør
ALTID LEVERINGSDYGTIG

Herning Hede- & Diskontobank

10.30-12.30, 14.30-17.00
Telf. (07) 12 42 22 - 12 22 21 -
12 33 15

Skive Cementstøberi

Knud Østergaard
Telefon (075 1) 921

NORMRØR
med garantimærket Δ
Imprægnering Brøndør

ALT I CEMENT

VARER

Vi kan levere rør i alle
gængse størrelser efter
ingeniør- og normer.
Hurtig levering - reel
betjening.

**TJÆREBORG
CEMENTSTØBERI**
• Telefon 21 •

Træplanter til have og kirkegård,
mark og skov.
Plantegræs.

Lomborgs Planteskole

Granhøj v. Aalborg
Tlf. 12 01 01 Tlf. 13 40 40

Stort farveillustreret
katalog
sendes gratis
på forlangende

Aktieselskabet
L. HAMMERICH & CO.
Specialforretning i bygningsartikler
Grundlagt 1854 - Tlf. 12 71 55 (3 lin.)
Århus

Kjellerup Betonvarefabrik ved J. T. Birk

Tlf. Kjellerup (068) 8 10 45. Efter kl. 17: Tlf. Rødkjærsbro (076 - 5 91 11) 14

Fører kun Δ mærkede varer.
Alle arter betonvarer til afvanding og kloak føres. Forlang tilbud.

- ✘ Hurtig
- ✘ service
- ✘ er
- ✘ god service
- ✘ bedst fra

Erik Dalsgaard
SONDRBROGADE 24. VEJLE. TLF. (0581) 5201

Vi har alle vore servicevogne
monteret med radioanlæg

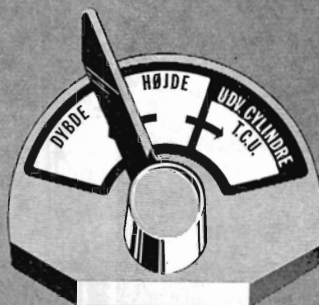
Midtjydske Teglværkers Salgskontor S. m. b. a.

Alle størrelser i drænrør leveres
Telefon Viborg (076 1) 1330

CLOGGIN

Skift hydraulik med et klik..!

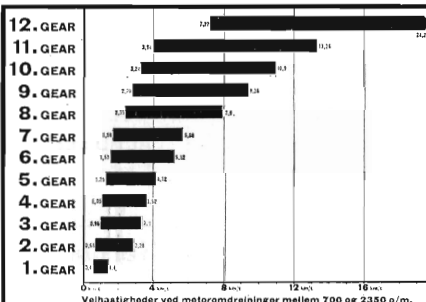
»Selectamatic« er betegnelsen for det mest effektive, enkle og hurtige hydrauliksystem. De nogensinde har set! Det er simpelt - enestående! De kan vælge mellem de fire arbejdsområder: T.C.U. vægtoverføring, automatisk dybdekontrol, højdekontrol og udvendige cylindre - blot ved en drejning af en vælgerarm!



SELECTAMATIC

12 Fremgear + 4 bakgear..!

DAVID BROWN SELECTAMATIC er enestående i styrke og alsidighed! De 12 fremgear, hvoraf 7 dækker mejlærskærområdet, og de 4 bakgear klarer enhver situation og passer til alle årets arbejder - og foreger samtidig tempoet! Den endnu større motorudbyldelse og det nye, kraftigere redskabsophæng nævnes for fuldstændigheds skyld!



DAVID BROWN

990 880 770

HK = 56 DIN HK = 47 DIN HK = 37 DIN
 Gear = 12 frem - 4 bak Gear = 12 frem - 4 bak Gear = 12 frem - 4 bak
 Dæk = 7.50 x 16 Dæk = 6.00 x 16 Dæk = 6.00 x 16
 - 11 x 36 - 11 x 32 - 11 x 28

DAVID BROWN SELECTAMATIC er ny fra front til trækombi - den er forud for sin tid! Ny strømlinet form med indbyggede lygter - ny moderne farvekombination - ny og enestående kørselskomfort, bl. a. med torsionsaffjedret luksussæde... Dette og meget mere gør DAVID BROWN SELECTAMATIC til den mest komplette traktor, hvor den nyeste teknik er anvendt, hvor »ekstrastyr« er standardudstyr - og hvor endvidere anskaffelsespris såvel som driftsomkostninger er enestående lave!

DAVID BROWN SELECTAMATIC - traktoren af imorgen kan blive Deres i dag!

Forlang demonstration allerede i dag hos den lokale DB-forhandler eller en af vore salgspaketter: Sv. Christoffersen, Ålborg, tlf. (06) 13 51 23 - Jørn Olsen, Silkeborg, tlf. (068-1) 2632 - W. Grønnegaard Hansen, Sorø, tlf. (03) 63 16 16 - Erik Frederiksen, Gløstrup, tlf. (01) 99 24 18.

A/S LANTRACO - Datterselskab af David Brown Tractors Ltd.
 ROSKILDE - TLF. (03) 35 54 50

