

HEDESELSKABETS TIDSSKRIFT

Nr. 4

25. marts 1965

Landbrugsarealet
i dansk erhvervsliv
Mergling fra et
lokalt leje
Skjernå

Dødsfald (Forsøgs-
leder Hakon Sø-
rensen)

Angreb af Cin-
nobersvamp
Eroderet land til-
bageerobres

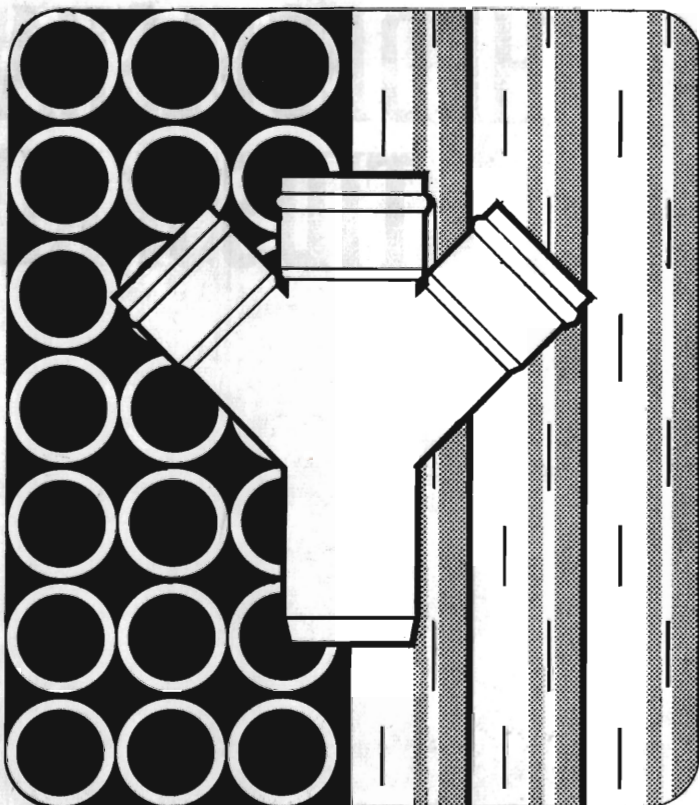
86. Årg.

Oplag: 18.600

**PVC
TRYKRØR**

**PVC
FALDRØR**

**PVC
DRÆNRØR**



PVC trykrør 4-6-10 ato
i dimensioner fra 10-400
mm.

PVC faldrør i dimensio-
nerne 40-50-75-110-125-
160 mm.

PVC drænrør med slidser
i dimensionerne 40-50-
63-75-90-110 mm.

Rekvirer gruppe- eller
hovedkatalog med alle
oplysninger.



wavin

**NORDISK WAVIN A.S.
HELSEINGFORSGADE 14
AARHUS N
TELF. (061) 69266**

Atkinson's

KALK- & KUNSTGØDNING- SPREDER

SPREDALL MK V



TIL ALLE MATERIALER SOM:

**KALK - KUNSTGØDNING - SALT -
SLAGGER - GRUS - KRIDT - GIPS etc.
I TØR, VÅD ELLER KLUMPET STAND**

LASTEVEJNE: 2 tons - ca. 2 m³
SPREDEBREDDE: Fra 6,1 til 8-9 meter
KAPACITET: Fra 50 kilo til 9880 kilo pr. ha.

Forlang brochure og pris!



LINDINGER TRADING CO. A/S

RØDQVREVEJ 239

KØBENHAVN, VANLØSE

TELEFON (01) 70 34 56

3 klarer 4 mands arbejde - spar den fjerde mand -

Ved båndsprøjtning med ALIPUR eller PYRAMIN samtidig med såningen er der sandsynlighed for at opnå en ned-sættelse af udyndingstiden ved 1. hakning på mindst 25%, foruden mindst 20% ved 2. hakning.

Gør brug af disse muligheder for arbejdsletteelse. Forlang brochuren om båndsprøjtning hos Deres kemikalie-leverandør eller hos os, og lad Deres bederoer båndsprøjte med ALIPUR eller PYRAMIN.

**bederoer + båndsprøjtning med Alipur eller Pyramin
= ARBEJDSLETTEELSE**



A K T I E S E L S K A B E T

AGRO-KEMI

København K.
Amaliegade 13
(01) 13 CE 63 88

Odense
Østersøgade 13
(09) 11 63 98

Århus
Skolegade 27
(061) 3 67 66

Aalborg
Gasværksvej 40
(081) 2 00 22

FORD

- fremtidens traktorer

VÆRD AT VENTE PÅ...



Siden sløret løftedes for den helt nye og imponerende Ford traktorserie og de enkelte modellers priser, kapaciteter og egenskaber blev kendt af landmænd i Danmark såvel som i det øvrige Europa, har interessen været kolossal. Ved overgangen til de nye modeller har Ford bygget 2 store nye traktorfabrikker i England og Belgien, hvor de nye traktorer nu begynder at rulle af samlebåndene. Selvom dagsproduktionen allerede er stor, vil det endnu være lidt før den store efterspørgsel fuldt ud kan tilfredsstilles. De nye traktorer skal fordeles retfærdigt til alle markeder, og det antal vi har til rådighed i Danmark vil derfor i en periode være begrænset. Træf under ingen omstændigheder endelig beslutning om traktorkøb før De har stiftet nærmere bekendtskab med den nye og epokegørende traktorserie ... den er værd at vente på.

**Tal med en lokal
Ford traktor-forhandler
om de nye Ford traktorer**

TRAKTORER



MASKINER

... få fart over feltet - skift mens De kører.

✱ LÆRKEKOGLER — BIPRODUKTER — LÆRKEKOGLER — BIPRODUKTER ✱

Lærkekogler nye af sidste års høst købes i større og mindre partier, koreansk-japansk længde op til 50 til 60 cm prøve på ikke under 10 kg sendes til mig, og jeg vil da give Dem Danmarks højeste pris alt efter kvl., der må være op til 10 % gamle kogler imellem; levering inden 1. april, vi kan eventuelt selv foretage klipningen.

Reinholdt Anderson tlf. 810566

Pyntegrønt en gros » 813949

»Pynten« pr. Birkerød st.

✱ LÆRKEKOGLER — BIPRODUKTER — LÆRKEKOGLER — BIPRODUKTER ✱

Petersværk Betonvare-Industri

Nørresundby Telf. 2 10 55 (kalden 0 81)

Alt i betonvarer efter D. S. 400

Renseanlægget Ringtanken (Dansk patent nr. 59820)

Hammerum Herreds Spare- og Laanekasse

Telf. Herning (071 1) 3733 (fl. lin.)

Kontortid:

Mandag-Torsdag 10-12,30 og 14-17

Fredag tillige 18,30-19,30

Lørdag 10-12,30



MEJERIERNES OG LANDBRUGETS ULYKKESFORSIKRING

Gensidigt selskab • Oprettet 1898

Henvendelse til kredsens tillidsmand eller til hovedkontoret:
Vester Farimagsgade 19, København V - Telf. (01) 15 03 50

Aktieselskabet
L. HAMMERICH & CO.
Specialforretning i bygningsartikler
Grundlagt 1854 - Tlf. 2 71 55 (3 lin.)
Århus

Nivaagaard Teglværk

Nivaa telefon nr 9

Drænrør
Mursten
Teglblokke
Tentordæk

Varde Bank

Eshjerg afdeling

Kongensgade 62 og
Fiskerihavnen

HD udgave

RIMAS „Gold Digger“

grøftegraver type 200 H

Nu i



... med
en hel
skovfuld
af fordele

Ringsted Jernstøberi & Maskinfabrik a/s - Telf.: (03615) 1848

Salgsspektører: Gregers Nielsen Tlf. Ringsted 1592

Gottlieb Larsen, Tlf. Haderslev 2 5071
E. Lehn, Tlf. Glumse 386

Hedeselskabets Tidsskrift

Nr. 4

25. marts 1965

86. årg.

udgår 16 gange årligt og sendes til selskabets medlemmer. Annoncer bedes sendt til Hedeselskabets hovedkontor, Viborg. Annoncepris 70 øre pr. mm. Medlemsbidraget er enten årlig mindst 5 kr. eller en gang for alle mindst 100 kr. Redaktør: H a r. S k o d s h ø j. Redaktionsudvalg: Afdelingschef, skovrider B. Steenstrup (formand), afdelingschef N. Venov og distriktsbest. J. Alsted. Carlo Mortensens Bogtrykkeri, Viborg.

Indhold: Landbrugsarealet i dansk erhvervsliv. — Mergling fra et lokalt leje. — Skjernå. — Dødsfald. (Forsøgsleder Hakon Sørensen). — Angreb af Cinnobersvamp. — Eroderet land.

Forsiden: Vindt Mølle mergelleje med den gamle vandmølle i baggrunden. Lejet blev første gang taget i brug for mere end 100 år siden. Udkørslen midt i billedet blev gravet, da lejet i sin tid åbnedes, og en stor del af Viborg bys hedejorder er merglet herfra.

LANDBRUGSAREALET

i dansk erhvervsliv

I et foredrag holdt ved Landhusholdnings-
selskabets vintermøde i København den 25. fe-
bruar 1965 fremsatte direktør *Fr. Hetck* følgende
bemærkninger:

I et samfund under udvikling og med stigende behov vil der på et eller andet tidspunkt også være stigende behov for dyrket jord. Den bedste jord og den mest velbeliggende jord bliver udnyttet først, og det vil altid bero på omstændighederne, hvor dårlig jord og hvor store afstande, der kan bæres over med, idet produktionsomkostninger — med levering til forbrugerstedet medregnet — øges med afstanden og med aftagende bonitet og med stigende dyrkningsbesværigheder.

Omfanget af det dyrkede areal gennem de sidste hundrede år genspejler en interessant udvikling. Igennem lange perioder havde der været noget stationært over vort samfund, men efterhånden lagde en almindelig europæisk udvikling et pres på begivenhederne og meldte sig med et krav, der omsatte sig i de store landboreformer for

næsten 200 år siden. Omkring midten af forrige århundrede blev den engelske korntold efter nogle aftrapninger helt ophævet. Det gav korndyrkningen herhjemme gode muligheder, og bevirkede indtagningen af ny jord til dyrkning. Der blev først taget fat på såkaldte fælledarealer, og dernæst gik man løs på hederne. Det var en udvikling, som var igang, da den for os ulykkelige krig kom i 1864, hvorved vi mistede Sønderjylland og dermed ca. en trediedel af vort landområde. Dengang var endnu omtrent en trediedel af Jylland dækket med hede — ialt vel omved en million ha, og det er jævnlgt fremført, at det var kompensationshensynet, der var drivkraften i de kommende årtiers omfattende hedeopdyrkningsarbejde udfra en følt parole om, at hvad udad tabtes skulle indad vindes. Selvom nederlagschoket udløste bundne kræfter i det danske folk, så var den væsentligste faktor i og bag de kommende års økonomiske udvikling den stærke aktivitetsstigning og store befolkningstilvækst i Vest-Europa.

Ved Hedeselskabets start i 1866 blev der rakt opdyrkningsarbejdet en hjælpende hånd. Dalgas troede ikke i de første år på muligheden af en almindelig kolonisation på hederne. Han ville underbygge produktionsgrundlaget for bestående landbrug bl. a. ved at udnytte vandingsmulighederne fra åløbene, og så ville han genskabe skoven på den jyske hede. Udviklingen banede dog sig selv vej, og snart fandt Dalgas sig stående midt i store dyrkningsopgaver særlig omfattende mergling og læplantning på nykultiverede og ældre dyrkede hedeslettearealer.

Egentlig burde opdyrkningsarbejdet have stagneret, da vi i århundredets sidste fjerdedel fik det billige oversøiske korn til landet. Når det gik anderledes, skyldtes det det stigende behov for forædlede fødemidler ude i Europa, og ændrede produktionsformer for landbruget. Kunstgødningen og det æggehviderige kraftfoder, der fremkom som et biprodukt fra den fremstormende margarineindustri, gav sammen med roerne nye muligheder for dyrkning af sandjord, og det billige korn blev et godt supplement især til landbrug på de arealer, der trods fremskridt dog kun gav ret små afgrøder. Sandjordens relative stilling i forhold til lerjorden blev stærkt forbedret. I Århundredets sidste halvdel udvidedes landbrugsarealet i Danmark med op mod 500.000 ha og samtidig blev store arealer af den tidligere hede tilplantet.

Forøgelsen af landbrugsarealet fortsætter til 1938. Statistisk Departement opgjorde dette år vort landbrugsmæssigt dyrkede areal til 3.268.000 ha. Det er sikkert det højeste tal, vor historie kommer til at opvise. Stigningstakten havde været aftagende og i det sidste tiår var der kun nettoforøgelse af landbrugsarealet i Ribe og Ringkøbing amter, og forøgelsen kunne kun lige opveje afgang af jord til byudvik-

ling, veje m. m. i landets forskellige egne. Udover almindelig afgang til »andet formål« blev der under krigen gjort store indhug i landbrugsarealet til flyvepladser og andre militære formål, og ved tællingen i 1945 var landbrugsarealet formindsket med 88.000 ha. Med freden kom en ny tid, men landbrugsarealet faldt stadig, endda med 8—10.000 ha årligt, trods nogen fortsat hedeopdyrkning og trods et landvindingsarbejde, der i kraft af landvindingsloven gav mulighed for indtagning af lavbundsarealer, som ikke tidligere havde været under landbrugsmæssig udnyttelse. Dette arealtab bekymrede mange.

I de første efterkrigsår regnede man med stigende muligheder for afsætning af levnedsmidler fra Danmark, og landbruget havde endnu overskud af kvalificeret ungdom, der så frem til en opgave som selvstændige landmænd med egen landbrugsbedrift. Dette var baggrunden for udvidelsen af landvindingsloven i 1953, hvorefter landbrugsministeren fik bemyndigelse til at iværksætte landvindingsarbejder på søterritorier. Loven blev vedtaget enstemmigt i den daværende Rigsdag, og dagbladet »Politiken« udtrykte nationens følelser i en leder, hvori landbrugsministeren blev opfordret til at trække i arbejdstøjet, og Hedeselskabet blev opfordret til at beskæftige sig med virkelige store landvindingsprojekter.

Det er i denne måned 12 år siden lovændringen blev vedtaget, men den nye lov har endnu *ikke* været i brug.

Baggrunden blev pludselig anderledes. I stedet for bedrede eksportmuligheder blev det til øgede afsætningsvanskeligheder for danske landbrugsvarer. Jævnside hermed forbedredes forholdene for den danske industri, og denne ændrede stilling inden for erhvervslevet medførte en stærk affolkning af landbrugserhvervet.

Landbruget har søgt at afbøde virkningerne af denne udvikling ved at mekanisere stærkt. Det konstant stigende omkostningsniveau, der særlig kendetegnes ved knap og dyr arbejdskraft, presser udviklingen i retning af brug af større og tungere markredskaber med stor arbejdsydelse pr. mand, og bevirker at ubekvemme og ubekvent beliggende arealer glider ud af dyrkningen. Dyrkningsgrænsen er ialt vigende og en del tidligere landbrugsarealer tilplantes.

Bysamfundene er i reglen opstået omkring de ældste bebyggelser og er derfor beliggende på den bedste del af vore jorder. Byudviklingen med alt, hvad der hertil hører af kommunikationsmidler, har gjort store indhug i landbrugsarealet i de senere år — og det er således især gået ud over den gode del af landbrugsarealet. Ved landbrugs-tællingen i sommer blev landbrugarealet opgjort til 3.038.000 ha eller 230.000 ha mindre end i 1938. I de sidste 25 år har vi mistet mere end halvdelen af det, vi indvandt ved den store opdyrkning i sidste halvdel af forrige århundrede, og de allersidste års udvikling tyder på, at

vi vil miste endnu mere i de kommende år. Statistisk Departement opgjorde arealtabet 1963 til 52.000 ha og for 1964 til 20.000 ha. De 72.000 ha svarer omtrent til landbrugsarealet i Åbenrå eller Assens amter eller — målt i tid — til ca. 100 ha om dagen hver dag i de to år. Problemet kan ikke negligeres, selv om vi ved, at landbrugsstatistikken og ikke mindst arealstatistikken er behæftet med betydelig usikkerhed.

Nedgangen i landbrugsarealet er et alvorligt samfundsproblem, men det er ikke et dagsaktuelt landbrugsproblem. Affolkningen af landbruget er ledsaget af en betydelig nedgang i antallet af selvstændige landbrugsbedrifter. Landvinding på søterritorier med oprettelse af nye landbrug, savner den øjeblikkelige baggrund, idet befolkningsprognoserne tyder på, at det i de kommende år kan knibe med at få bestående ejendomme bemandet. Derimod er der *påtrængende behov* for at få løst landvindingsopgaverne på lavbundsarealerne inde i land. Bestående landbrug kan herved få dyrkningsarealet forøget med i reglen god jord. En fortsættelse af landvindingsarbejdet her er således i centrum i dagens strukturproblemer. Alle kræfter må sættes ind for at øge produktiviteten på og dermed konkurrenceevnen for bestående landbrug.

Kravet om større produktion pr. mand udløser krav om, at det dyrkede areal er i god gødningskraft og er velafvandet, og for mange ejendomme betyder gennemførelse af et afvandingsprojekt i realiteten tillæg af marginaljord.

Samfundsmæssig må vi se på den fortsatte nedgang i landbrugsarealet med bekymring, og derfor bør der i forbindelse med den nye landvindingslov stilles midler til rådighed for en omfattende undersøgelse af mulighederne ved landvinding på vore søterritorier. Den fortsatte affolkning af vore mindre øer gør dette endnu mere påkrævet. Vi ved, at nogle af de bedste områder for indvinding af landbrugsjord samtidig er værdifulde opvækstområder for fiskebestanden, og derfor må en landøkonomisk bundundersøgelse ledsages af fiskeri-biologiske undersøgelser, så jordbrugets og fiskeriets interesse i aktuelle områder kan afvejes. Visse steder vil naturfredningshensyn være dominerende, men dette må kunne fastlægges på forhånd, inden man går igang med kostbare undersøgelser i øvrigt.

Ved bedømmelsen af økonomien i landvindingsopgaverne, og ikke mindst ved eventuelle opgaver på vore søterritorier, må der tages hensyn til den langsigtede udvikling, der peger i retning af øget behov for levnedsmidler. På lidt kortere sigt må man erindre sig, at den europæiske kornpris formentlig for en ret lang årrække vil blive fastholdt på et efter vore forhold højt niveau.

På landbrugsministeriets foranledning udførte Hedeselskabet i



MANNESMANN vandingsanlæg



REGN
i rette tid -
på rette
sted ...

MANNESMANN VANDINGSANLÆG omfatter komplette anlæg for gartneri- og markvanding samt mejerispildevand.

MANNESMANN borger for: Kvalitet - Driftssikkerhed - Mangeårig erfaring - Individuel projektering - Stort udbytte - God økonomi.

Tilbud uden forbindende.
Eneforhandling for
Danmark.
Autorisation fra
Landbrugsministeriet.



DLAM

DANSK LANDBRUGS ANDELS-MASKININDKØB
Deres selvskrevne leverandør,

Røde drænrør

fra 2"-12" findes altid på lager

Forlang tilbud

„SOFIENLUND”
TEGLVÆRK

Telefon Ulstrup (0621) 10



BILLIGST til
udtørring af nybygninger
ved vinterbyggeri er

HEDESELSKABETS TRÆKUL



— giver højeste varmeudvikling.

— kulsyreudviklingen sikrer hurtigste pudseafhærdning.

— ovnen er nem at passe og let transportabel.

HEDESELSKABETS
TRÆKUL og OVN

kan bestilles hos
Deres leverandør i
bygningsmateriale-
for eller direkte
hos



„CIMBRIA“ TØMMER HANDEL

Aktieselskab

AABENRAA

INDHENT TILBUD

PALUDANS Planteskole A/S

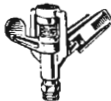
KLARSKOV

Skovplanter, allétræer,

hæk- og hegnsplanter

Forlang prislister

Telf. Klarskov (03 782) 9



Markvan- dingsanlæg

fra Gudenås Fabriker, Silkeborg, Virklund
Brochure og prislister sendes gerne

ANVEND TØRVESTRØELSE VED DRÆNING . . .

På jorder med flintsandet undergrund kan en tilsanding af drænrørene forebygges ved anbringelse af et lag tørvestrøelse (-hundekød-) omkring stødfugerne. Spørg Hedeselskabet.

AALBORG

AKVAVIT.

AARHUUS PRIVATBANK *Stiftet 1871* ÅRHUS KØBENHAVN

Kjellerup Betonvarefabrik ved J. T. Birk

Telefon Kjellerup 45 - Efter kl. 17: Telefon Rødkjærsbro 14

Fører kun \triangle mærkede varer

Alle arter betonvarer til afvanding og kloak føres. Forlang tilbud

Ellidshøj Kridt- og Kalkværk

ved C. M. Christiansen, Århus.

Telefon: Ellidshøj 4 og Aarhus 2 73 12

Fabrikation af
jordbrugskalk og
foderkridtmel

Rødkjærsbro Cementvarefabrik v. J. T. Birk

Telefon Rødkjærsbro 14

FORLANG TILBUD

Fører kun \triangle mærkede varer

Alle arter betonvarer til afvanding og kloak føres på lager.

Omhyggeligt behandlede **skovplanter**

Danplanex

i værdifulde provenienser

Planteskoler A/S - Rødekro - Tlf. (046) 62933*

Elementbroer - Jernbetonspunsplanker

Specielle emner efter opgave

Alt i betonvarer efter D. S. 400

Ringkøbing Cementvarefabrik Tlf. 601 - 602

N. Skytte

Videbæk Cementvarefabrik - Tlf. 214

**Betonvarer og Iso-dæk
Lecablekke og -mursten
Mørtel, sten og grus**

A/S MARIUS ØDUM

Randers, telefon (064) 204 00

Betonvarer

efter Ingeniørforeningens normer

Bjerringbro Cementvare- fabrik

ved Th. Petersen

Telefon (076 1) Bjerringbro 111

Alle \triangle mærkede rør
impregnerede og
ulimpregnerede

Stort lager

Altid leveringsdygtig

Ukrudtsbekæmpelse i forstplanteskoler med GEIGY ukrudtsmiddel

Priklebede med rodfæstede planter af rødgran, hvidgran, nordmannsgran, sitkagran, nobilis, douglasgran, østrigsk fyr, skovfyr, murrayanafyr, eg og bøg samt frøbede med eg og bøg kan behandles med GEIGY UKRUDTSMIDDEL.

Der anvendes 3 kg pr. ha på svær jord og 2 kg pr. ha på let jord, og behandlingen foretages bedst før ukrudtets fremkomst eller på nøgen, helst fugtig jord.

Virkningen mod ukrudtet holder sig i flere måneder. Stoffet ophobes ikke i jorden, men nedbrydes indenfor samme sæson ved tidlig tilførsel.

GEIGY
*ukrudtsmiddel
er ikke brandfarligt,
og det angriber
ikke metaller.*



KEMISK VÆRK KØGE A/S
Overgåden neden vendt 90°
Konsulentvejledning AS 4309

Sydvestjydske Teglværkers Salgskontor Ølgod . Telf. 58 og 458



Trifolium Frø



KØBENHAVN

RANDERS

årene efter 1953 bundundersøgelser på en række af vore fladvande. Disse undersøgelser bør udvides som foran nævnt, for de har vist, at vi har realistiske muligheder for at skaffe rimelig plads til vor voksende befolkning. Vi bør formodentlig lægge hovedvægten på det enkle princip, der har været ledetråden for de store hollandske landvindinger, at et folk, der vil leve, må bygge for sin fremtid.

Mergling fra et lokalt leje

Alting tyder på, at der i foråret 1965 vil blive stillet større krav end nogensinde til producenterne af kalk og mergel. Allerede i fjor var forholdet det, at der, da sæsonen indlededes, næsten ingen lagre var oparbejdet, og var forholdet vanskeligt i fjor, så er det endnu mere grelt i år.

Næsten alle producenterne går foråret i møde uden lagervare, og resultatet vil blive, at kun en ringe del af bestillingerne kan efterkommes. Det vil formentlig bevirke, at en del lokale mergellejer kommer igang igen, og en del af de trængende jorder derved kan blive forsynet med mergel, men når man ved, at den normale kalkning efterhånden for 70—80 procents vedkommende dækkes ved tilførsel af kalk, navnlig fra lejer langs Limfjorden, bliver der igen i år en række jorder ud over landet, som ikke får kalkbehovet dækket.



11 traktortrukne spredere fordeler mergelen.



Mergelen er spredt ud over Vindt Mølles jorder.

I forvejen er kalkunderskuddet stort — 1965 vil utvivlsomt gøre det større endnu.

Adskillige kalkværker har i de senere år omlagt produktionen og investeret meget store kapitaler i lagerbygninger og tørretromler, men det er stadig for lidt — kalkmangelen bliver større og større.

Hosstående billeder er hentet fra *Vindt Mølle* ved Viborg, hvor ejeren i begyndelsen af marts rationelt gik igang med at mergle et par hundrede tdr. land. Et entreprenørfirma stillede med en gravemaskine og gik igang i det 100-årige gamle mergelleje på gårdens egen jord. Gravemaskinen kunne nogenlunde klare at holde 10—11 traktortrukne vogne med spredere igang hele tiden. Det var 2—3 af egnens maskinstationer, der kørte mergelen ud, og på en lille uge var der ialt udkørt ca. 1500 m³ mergel. Der blev kørt ud på snedækket, frossen jord, og da arbejdet sluttede, kunne man se, hvorledes frosten allerede havde sprængt de større mergelknolde, der var kørt ud i de første dage. Arbejdet var organiseret således, at der opnåedes en betydelig besparelse i forhold til kalkning med jordbrugskalk.

På forsiden af tidsskriftet ser man en del af det gamle mergelleje ved *Vindt Mølle*. Oprindeligt, da mergellejet første gang åbnedes for godt 100 år siden, kørte man ad en lang nedgravet kørevej ind i graven. Det er denne kørevej, der ses midt i billedet. En stor del af Viborg bys hedejorder blev efter udstykningen efter 1852 merglet med den gode lermergel fra *Vindt Mølle*, som stadig indeholder 30—40 % kulsur kalk.

SKJERNÅ

Den store omlægning af ålejet er gennemført

Den 1. marts fandt der en bemærkelsesværdig sammenkomst sted lidt syd for »Dommergaarden« ved Skjern. Trods kulde og snelag havde et par hundrede interesserede fundet ud i engene i dagens anledning for at overvære, at den sidste del af Skjernåen blev ledet ind i sit nye leje, den 6 km lange nygravede kanal, der går i nordsiden af engstrækningen fra »Dommergaarden« og ud til fjorden.

Entreprenørerne, firmaet *Stürup og Prosch Jensen* havde indbudt lodsejerudvalget, landvindingsudvalget og repræsentanter for



*Gravemaskinen har fjernet den sidste jordvold,
og vandet vælter ind i det nye åleje.*



Blandt gæsterne sås fra venstre: Civilingeniør E. B. Jacobsen fra Landvindingsudvalget, chefen for entreprenørfirmaet civilingeniør Prosch-Jensen, direktør Fr. Heick og civilingeniør Mecklenburg-Petersen, Randers, der leder arbejdet ved Skjernå.

amtsrådet, Skjern by og Hedeselskabet til at overvære begivenheden. Fjernsynet og Danmarks Radio var repræsenteret og samtidig toges de første billeder til Hedeselskabets jubilæumsfilm.

Inden gravemaskinen fjernede den sidste jordvold, der endnu hindrede den opstuede vandmasse i at strømme ind i det nye leje, talte ingeniør *Stürup* ganske kort, idet han gav udtryk for sin glæde over, at det havde været muligt at gennemføre arbejdet så præcist, at vandet kunne ledes ind i den nye brede kanal netop på den dato og det klokkeslet, der for 3 år siden var planlagt.

På Hedeselskabets vegne takkede direktør *Fr. Heick* for godt og effektivt samarbejde om at tæmme Skjernå — nu var målet i sigte, og der var grund til at lykønske ikke alene lodsejerne, men hele egnen med det der tegnede sig i fremtiden.

Som lovet i 1962 gik gravemaskinen præcis kl. 10.30 ned i den sidste jordvold, tog nogle kubikmeter jord væk i de stærke kæber, og nogle millioner liter vand banede sig vej ind i det nye leje. Få øjeblikke efter var åbningen mange meter bred — Skjernåen var flyttet.



*Et lille kvarter efter at vandet var ledet ind i det nye 45 meter brede leje strømmede vandet ud mod fjorden.
I baggrunden skimtes en af de nye broer.*

Ifølge bestemmelserne skal selve hovedløbet, søndre parallelkanal, fjorddigerne samt regulering af de forskellige tilløb først være helt færdige i 1967.

Men arbejdet er længere fremme end berammet, idet det femsks kilometer lange fjorddige ved Ringkøbing fjord er fuldført. Efter planen skulle dette arbejde først have været gennemført i 1965—66.

— — —

Alle de indbudte gæster samledes senere på Hotel Skjern med entreprenørfirmaets ledende mænd, og der blev ved denne lejlighed sagt mange gode ting om det store arbejde og dets betydning for egnen.

Lodsejerudvalgets formand *J. Smedegaard-Mortensen* rettede en tak til alle de, der havde arbejdet for sagen, idet han fremdrog forskellige småtræk om de mange vanskeligheder, lodsejerne i årenes løb havde mødt. Det var nu altså historie, så man kunne samles

om tro på fremtiden og tro på, at det endelig var lykkedes at få Skjernå lagt i lænker.

En række andre talere gav udtryk for lignende tanker. Der blev også i denne forbindelse givet stærke udtryk for tilfredshed med at det store arbejde med jordfordelingen bliver fremmet så hurtigt som muligt, idet det ikke ville være lodsejerne muligt at tage fat i enge, før dette store spørgsmål var bragt til afslutning.

DØDSFALD

Forsøgleder *Hakon Sørensen*, Risager ved Hornum, afgik den 18. februar uventet ved døden, 80 år gammel. Med ham er en af plantingssagens utrættelige forkæmpere gået bort. Som mangeårig forstander på Hornum forsøgsstation gennemførte han en række forsøg, navnlig med frugttræer og læplantning, som fik stor betydning. Efter at han allerede i 1949 efter eget ønske var fratrådt ved forsøgsstationen fortsatte han med levende og ukuelig interesse som formand for Himmerlands Læ- og Hegnsplantningsforening. På et meget tidligt tidspunkt gik Hakon Sørensen stærkt ind for, at de landøkonomiske foreninger burde være langt mere inddraget i arbejdet med læplantningen. Med rette påtalte han gang på gang, at det var et felt, som disse foreninger forsømte. I de senere år beskæftigede han sig med forsøg med sprøjtning af læhegn for at holde ukrudtet nede.

Angreb af Cinnobersvamp

i læhegn

*af afdelingsleder ved Statens forstlige Forsøgsvæsen,
dr. agro. A. YDE-ANDERSEN*

Undertiden forekommer der en sygdom i løvtrælæhegn, der i regelen ytrer sig ved barkdød eller grentørre, men som i ondartede tilfælde kan bevirke, at træerne går ud. Sygdommen kan ramme alle her i landet dyrkede løvtræer, herunder ahorn, naur, røn og tjørn.

Sygdomsbilledet kan ligne det af rodfordærversvampen frembragte, og sygdommen er følgelig i mange tilfælde blevet tillagt an-

greb af denne svamp. Sygdommen er imidlertid forårsaget af en anden svamp, Cinnobersvampen (*Netria cinnabarina* (Tode) Fr.), og de forholdsregler, der bør iagttages til sygdommens bekæmpelse, er ganske andre end ved et rodfordærvangreb.

Cinnobersvampen forekommer meget almindeligt i skove, haver og læhegn som saprofyt på døde dele af løvtræer og buske, men svampen kan også under visse betingelser optræde snyltende på levende løvtræer.

Svampens mycelium lever i veddet i angrebne grene og stammer; fra veddet bryder svampen sig vej gennem barken, på hvilken der dannes talrige mycelpuder. Mycelpuderne er halvkugleformede og 1—3 mm store, farven er teglstensrød til kirsebærrød. På overfladen af mycelpuderne dannes svampens to sporeformer (konidiesporer og sæksporer), hvoraf den ene form dannes i store mængder på alle årstider. Sporerne føres viden om ved vindens hjælp.

Sporerne er i stand til at inficere sår på løvtræer, hvor veddet er blevet blotlagt for eksempel ved klipning, beskæring eller stævning. Infektioner kan også forekomme gennem døde skud efter frostskaade.

Fra sårene breder svampens mycelium sig i veddet, hvor de levende, stivelsesholdige celler dræbes under brunfarvning, og den overliggende bark går til grunde. Når svampen breder sig alsidigt, medfører angrebet, at hele grenen dør. Hvor myceliets udbredelse nedefter er standset, kan der erkendes en uregelmæssig, men tydelig grænselinie på barken. Hvis tilstrækkeligt mange grene er angrebet på denne måde, vil hele træets krone visne, og der vil fremkomme vanris på den ikke angrebne del af stammen. Angrebet kan også ytre sig ved ensidige, kræftagtige sår på grene og stammer udgående fra en grenstab eller et nedfrosset skud. På disse sår bliver den døde bark i reglen siddende, og grænsen mellem død og levende bark er markeret ved fremspringende kallusvolde.

Da svampens sporer er næsten allestedsnærværende, må man regne med, at enhver såring af løvtræer frembyder fare for infektioner. Risikoen er afhængig af sårenes antal, størrelse og form, og mange og flossede sår frembyder bedre spiringsmuligheder for svampens sporer end få og glat afskårne sår. Foruden af de nævnte faktorer er faren for infektioner tilsyneladende afhængig af årstiden i hvilken sårene frembringes; infektionerne synes at slå bedst an om efteråret og om vinteren.

I relation til behandlingen af løvtræhegnene betyder det ovenfor anførte, at sygdommen — alt andet lige — vil optræde noget hyppigere, hvis man i vid udstrækning går over til at benytte traktorbeskæringsagregater i stedet for at foretage en stammevis udtynding. Ved den maskinelle behandling frembringes der nemlig langt flere

og meget mere flossede sår end ved den mere konservative behandling.

Hvis der ved beskæringen kun frembringes få sår, er der praktisk mulighed for at beskytte disse mod infektioner. Sårfladerne kan umiddelbart efter frembringelsen enten behandles med almindelig oliemaling eller med særlige præparater for eksempel »Kankerdoed«, der foruden at beskytte såret mod infektioner tillige fremmer dets heling.

Selv om sygdommen har indfundet sig i et læhegn efter beskæring eller klipning, er der stadig mulighed for en bekæmpelse. Det er spildt ulejlighed at foretage en sprøjtning, hvorimod man kan bekæmpe sygdommen effektivt ved at afskære alle angrebne grene ca. 20 cm under det sted, hvortil angrebet kan erkendes på barken, og dernæst behandle sårfladerne, som angivet. De afskårne syge grene brændes straks efter afskæringen for at nedbringe smittefaren.

Som anført kan svampen også inficere træerne gennem skud, der er dæbt af frost, og det skal derfor sluttelig fremhæves, at det er af overordentlig stor betydning at vælge frostresistente provenienser til brug ved læplantning.

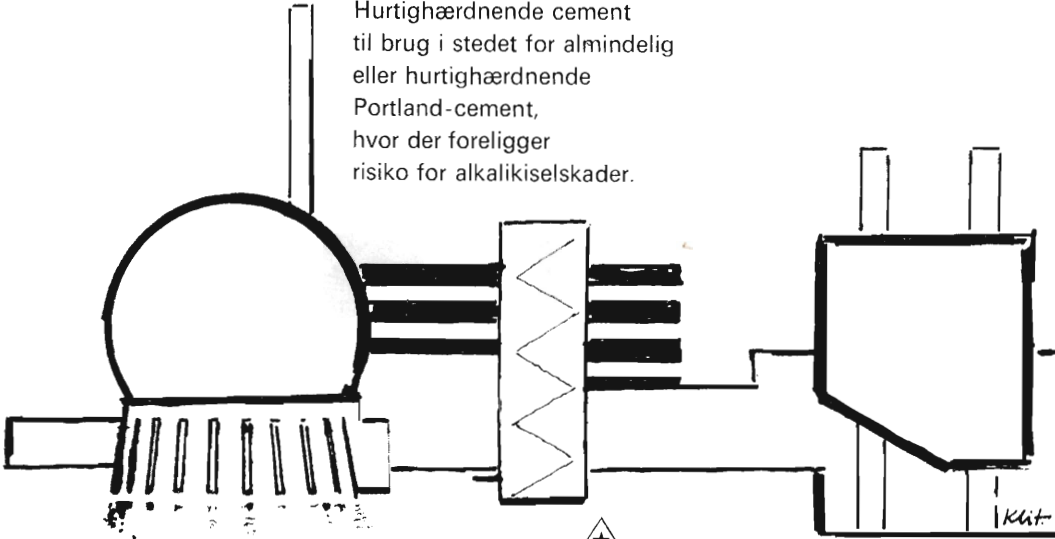
Eroderet land tilbageerobret

Med mellemrum har nærværende tidsskrift fortalt om U. S. A.s indsats for at standse jordødelæggelsen i de mellem- og nordamerikanske slette-stater og hvorledes man har oprettet forsøgsstationer for »soil-conservation«, hvor læplantning er et af de felter, man arbejder målbevidst med i håb om, at man engang kan nå så vidt, at en del af den opgivne jord vil være tilbageerobret for det produktive landbrug. Det er ikke alene i U. S. A., at spørgsmålet er aktuelt, men også canadiske stater som Manitoba og Saskatchewan m. fl. har tilsvarende problemer og har også på tilsvarende måde udbygget forsøgsstationer, hvorfra en stadig strøm af agitation udgår, væsentligt i form af pjecer, der beretter om forsøgsresultater, midler mod erosion og omtale af eksempler på praktisk gennemførelse af f. eks. læplantning, »strip-cropping« og andre midler mod jordødelæggelse — den jordødelæggelse, der ses i form af støvstorme, bortblæst muldjord og opgivne tidligere landejendomme.

Det vil erindres, at U. S. A. og Canada i begyndelsen af 30-erne hærgedes af voldsomme sandstorme, der rev jorden op over tusinder af kvadratmil, så landbruget simpelt hen måtte opgives på arealer,

En specialcement, der bruges af og til - **ALKALIKISELRESISTENT CEMENT**

Hurtighærdnende cement
til brug i stedet for almindelig
eller hurtighærdnende
Portland-cement,
hvor der foreligger
risiko for alkalikiselskader.



FORHANDLERE OVER HELE LANDET



Trekanten - Deres kvalitetsgaranti

A/S DANSK CEMENT CENTRAL (AKTIESELSKABET AALBORG PORTLAND-CEMENT-FABRIK), KØBENHAVN V



A/S HERNING **MOTORCOMPAGNI**

AUTORISERET  FORHANDLER



Telefon 642 - 643 - 649

AUTOMOBILER og TRAKTORER

Afdeling i Brande: Telefon 642 — Afdeling i Silkeborg: Telefon 3053

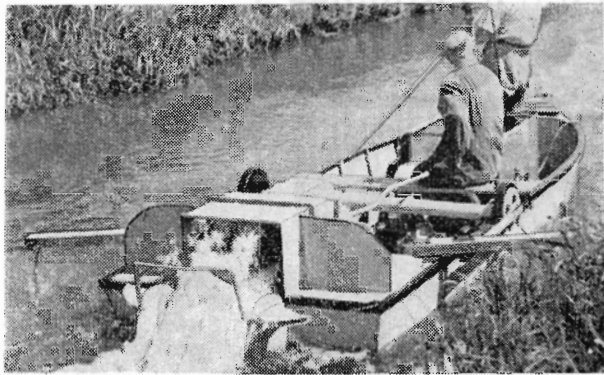
UKRAS — den effektive **GRØDESKÆRER**

Fjerner uønsket vegetation i
vandløb og søer

- ✱ Min. vanddybde 0,4 m
- ✱ Arbejdshastighed under skæring 3-6 km/t
- ✱ Transportvogn kan medleveres

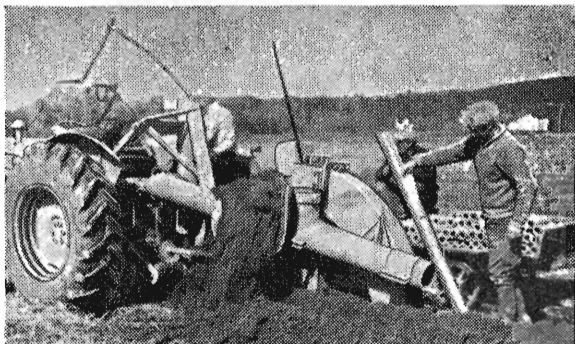
Indhent tilbud uden forbindelse

A/s C. H. Clausen - Broager
Telf. 044 - 41111 - 269



RÅDAHL GRAVEMASKINER

Maskinen, som giver det bedste resultat. Reguleres hydraulisk med den største præcision. Graver og nedlægger rør med en hastighed på 690 meter i timen under normale forhold.



Eneimportør
for Danmark:



F R E N D E R U P M A S K I N F A B R I K

pr. Grevinge St. - Telefon (03-458) Herrestrup *77

Røde drænrør

D. S. nr. 403, syrefast kvalitet

Fredenshøj Teglværk

Aabenraa Telefon (046) 22127

Viborg Byes og Omegns Sparekasse

Telefon (0761) 1400 (4 lin.)

Sct. Mathiasgade 68

Kontortid: Kl. 9—15

Lørdag: Kl. 9—12

Aftenskspedition:

Fredag Kl. 18,30—20

Filialer:

Karup

Flyvestationen Karup

Mammen

Løgstrup

Hulkjøerhus Planteskole

Rødkjærbro

Telefon Ans (0681) 25


Planter til
skov, læhegn og have

Skive Cementstøberi

Knud Østergaard

Telefon (0751) 921

NORMRØR

med garantimærket 

Imprægnering Brødrør

ALT I CEMENT

VARER

Vi kan levere rør i alle
mulige størrelser efter
egenbr. normer.

Hurtig levering — reel
betjening.

BJÆREBORG
CEMENTSTØBERI

Telefon 21

J. C. Halvorsen & Sønner

Kroghsgades Cementstøberi

Kontor: Nordborggade 57,
Aarhus telefon 43999

Fabrik: Lystrupvej 60, Risskov
telefon 77319

1/3 RØKONTORET

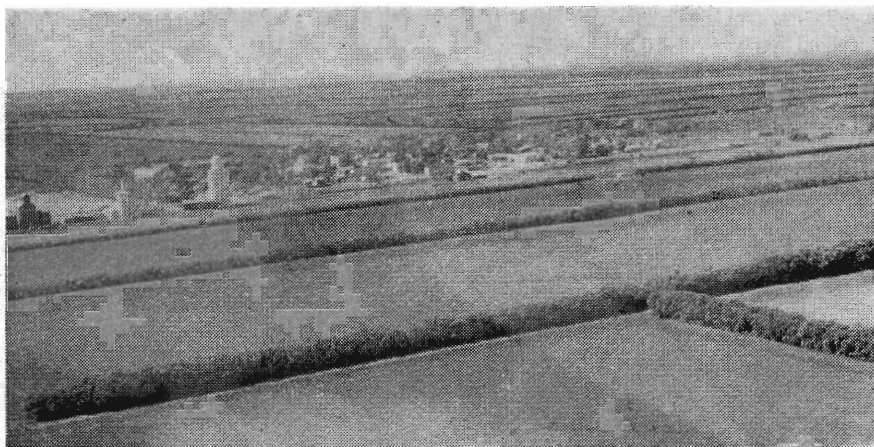
KOLDING

Telf. 4344

FROAVL
FRØHANDEL



AERGLIT
DANSK SIKKERHEDSPRÆNGSTOF

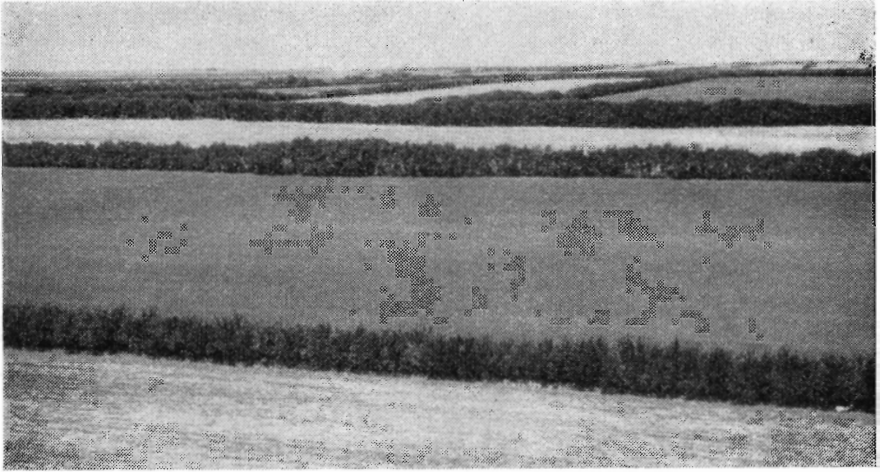


Luftbillede af byen Conquest i Saskatchewan i Canada.

Byen er til alle sider omgivet af læhegn. De går næsten alle i øst-vest, idet den herskende vind kommer fra nordvest i forårs- og efterårsmånederne. Markerne er meget lange, men forholdsvis smalle, hvorved det mekaniserede arbejde foregår uden besvær.

hvor der, da europæiske indvandrere slog sig ned som nybyggere, fandtes vidtstrakte skove og frugtbare sletter. Skovrydningen og hensynsløs fortsat korndyrkning eller fåreflokke i hundredtusinder ødelagde muldlaget, ruinerede farmerne og først for sent fik ansvarlige myndigheder øjnene op for den truende katastrofe, men da var ørkenlandskabet allerede en kendsgerning i endeløse områder. Den 12. maj 1934 kunne sandstormene sende mægtige støvmasser ind over det fjerne Washington, så Capitol's kuppel sløredes af de gule skyers skræmmende skygger. Fra det tidspunkt kom der fart i arbejdet. Roosevelt fik bevilget 520 mill. dollars til arbejdet, der samledes under organisationen Soil conservation service i nøje samarbejde med U. S. A. forestry commission og målet blev trukket op: Igen at få beplantet eller opdyrket de midtamerikanske ørkenområder. I løbet af få år gennemførtes tilplantning af efterhånden ialt 2000 km fra nord til syd med spredte plantninger i et område, der var ca. 500 km i bredden. Det blev dels direkte skovplantning og dels læhegnplantninger. Private, der selv ville gå igang fik meget store tilskud og specialistevejledning, men hele det indledende og grundlæggende arbejde gennemførtes direkte af staten.

En halv snes år efter forelå synlige og løfterige resultater. Selv om meget var mislykket, bl. a. på grund af mangelfuld indhegning, så heste og kvæg og navnlig får havde ødelagt meget, kunne det dog ses, at man var inde på den rette vej. I de senere beretninger aflæses, hvorledes udviklingen går lykkeligt frem. Smukke resultater noteres, navnlig de steder, hvor læhegnene er passet og vedligeholdt, og land-



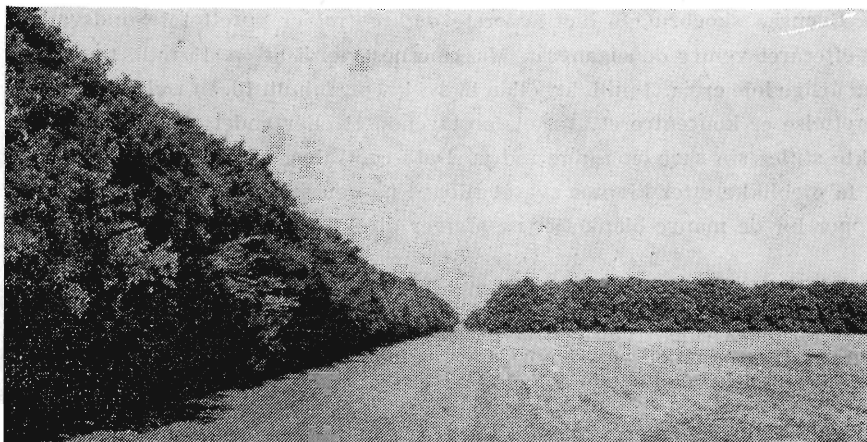
Udsigt over Mr. Kennedys agerjord med de eksemplarisk fine læhegn, en enkelt række i forgrunden og trerækket, blandet i baggrunden.

bruget vinder igen fodfæste, således at den tvungne flugt fra landbrugsdrift af jorden er standset.

I Canada gennemførtes tilsvarende storstilede kampagner, i øvrigt i nøje samarbejde med de amerikanske videnskabsmænd, og også her er der nået store resultater.

For begge landes vedkommende gælder dog, at der endnu mangler vældige områder, hvor man knap nok har fået begyndt. Pletvis kan man på de store sletter endnu møde vældige øde strækninger, men det understreges stærkt, at udviklingen går i den rigtige retning. På begge sider af den canadiske-amerikanske grænse kan man opleve at se landskaber gennemtrukket af levende hegn med småplantninger og betydelige tilplantninger omkring hjemmene. Farmerne har forstået, at læplantninger i forbindelse med fornuftig jordbehandling og rigtig tilrettelægning af dyrkningsformen betaler sig.

For nylig er udsendt forsøgsberetning fra genopdyrkningen af de erosionsødelagte strækninger i Syd-Manitoba, hvor 500 ha fra forladte landbrug i 1935 blev inddraget under en forsøgsstation i Melita. De fleste steder var overjorden forsvundet i op til 30 cm.s dybde, dybe slugter var skabt af erosion fra vind og regnskyl, og kun indvandring af kvikgræs havde reddet muldjorden på et på hundrede ha. I beretningen fortælles nu, at trerækkede læhegn havde sat en stopper for al sandflugt i den fjerdedel, hvor der var forsøg med levende hegn. De resterende arealer var anvendt til forsøg med forskellige kombinationer af midler, bl. a. såkaldt konturpløjning, stribeafgrøder og forsøg med brak med sommerhavre inden efteråret kom med såning af vinterhvede. I disse sidste forsøg blev havren brugt til fo-



*En af markvejene på samme farm som foran.
Det trerækkede, blandede læhegn er særdeles vel udviklet.
Det blev plantet i 1935.*

der, og derefter slået og halmen delvis blandet med overjorden ved hjælp af en kultivator. Alle metoderne havde vist sig gode og anvendelige, men det var læhegnene, der gav den bedste beskyttelse og det tilsyneladende sikreste udbytte. I alle forsøgene var der opnået bemærkelsesværdige gode resultater med særlig store udslag ved tilførsel af kunstgødning. Den bedste hvedehøst opnåedes efter brak med havre, når den sidste behandling af brak'en foretoges umiddelbart efter 15. sept.

Hosstående billeder er fra Mr. Hugh M. Kennedy's farm i Conquest, Saskatchewan, Canada, som skovrider Steenstrup besøgte i sommeren 1963, og de fortæller en hel om, hvordan dette landskab har skiftet udseende siden 1934, da plantningen af læhegn indledtes på den pågældende egn.

H. S.

I få ord —

★

★

★

*

Gdr. A. B. Møller, Raahede, Hviding, der har virket som Hedeselskabets forretningsfører i Hviding distrikt siden 1936, har nu ønsket at afgive dette hverv, og det er herefter overtaget af gdr. Laurids Andersen, Gl. Hviding.

*

Dansk Skovforenings generalforsamling afholdes i år den 24. maj på Grand Hotel i Odense.

*

Svenska skogbrukets hidtil største *datacentral* er oprettet i Sundsvall og til efteråret ventes den igangsat. Maskinernes værdi er ca. 15 mill. sv. kr., og den årlige leje er ca. 3 mill. kr. eller 15 sv. kr. pr. minut. Ideen i virksomhedens oprettelse er koncentreret i, at et foretagende et eller andet sted i Sverige direkte stiller sin skrivemaskine ind på Data-centralen, afleverer sine spørgsmål og få øjeblikke efter klapres svaret tilbage på den samme skrivemaskine. Man slipper for de mange blanketter og afgiver direktiver og får svar direkte.

*

På *Vejle Plantningsforenings* generalforsamling gik formanden, konsulent *Martin Nielsen*, Vejle, stærkt ind for, at man systematisk skulle arbejde for at pynte op langs veje, i vejrabatter på skråninger o. l. med lavtvoksende, blomster- og frugtbærende vækster, således at man derigennem tilførte landskabet en erstatning for de mange fældede vejtræer.

•

Skanderborg Plantningsforening udleverede i 1964 65.500 nåletræer og 22.000 løvtræer mod 84.000 ialt året før og — 384.000 ialt i 1962. Foreningen har nu 1.016 medlemmer.

*

Tønder med flere Amters Plantningsforening udleverede i 1964 84.000 nåletræer og 230.300 løvtræer til 694 modtagere. Foreningen har 829 medlemmer og gdr. *Jes Sørensen*, Sdr. Sejerslev, er formand.

•

Brædstrup Plantningsforening har i aar eksisteret i 75 år. I den tid er der ialt udleveret 14—15 mill. planter. Det første år startedes med at udlevere 100.000 planter, som kostede 1.100 kr. I 1964 er der fordelt 61.100 nåletræer og 16.200 løvtræer til en værdi af 13.800 kr. Ved stiftelsen den 21. december 1890 blev Kr. Jensen, Aale, valgt som foreningens første formand.

•

A/S Starup plantage har i år et driftsoverskud på 4.337 kr. Regnskabet balancerede med 332.908 kr.

*

Det tyske landbrug er under forvandling

Også i Tyskland går det tilbage med antallet af landbrug. I 1964 er de selvstændige landbrug formindsket med 37.000. Samtidig er der beskæftiget 56.000 færre mennesker i landbruget.

En oversigt, som »Innere Kolonisation« bringer, fortæller, at nok er den absolute nettoindtægt steget for landbruget, men i forhold til, hvad indtægterne er steget med inden for alle andre erhverv i Vesttyskland, er der tilbagegang.

På grund af den siden 1945 konsekvent gennemførte udstykning er gennemsnitsstørrelsen af landbrugene steget trods tilbagegang både i antal af brug og landbrugsjord. Det er antallet af brug under 10 ha og over 100 ha, der er blevet færre.

Udstykningen af nye brug og sammenlægningen til mellemstore brug følger nøje i tråd med det målbevidste arbejde for at »samle jorden« omkring ejendommen, i stedet for som hidtil at have den spredt i lodder med indbyrdes stor afstand. Til denne »flurbereinigung«, som det hedder på tysk er siden 1959 anvendt 1 milliard DM. og i 1965 planlægges at anvende det hidtil største årlige beløb med 280 millioner DM.

•

Hedeselskabets jubilæumsfilm



De første billeder til Hedeselskabets jubilæumsfilm blev optaget den 1. marts, da Skjernå blev ledet ind i sit nye leje. I den anledning var der rejst et interimistisk tårn på åbredden, hvorfra fotografen kunne tage billederne af den historiske begivenhed.

*

Landøkonomisk ungdomsarbejde under FAO

Igennem de senere år har FAO søgt at stimulere de europæiske landes indsats i det landøkonomiske ungdomsarbejde. Man nedsatte et arbejdsudvalg, som først og fremmest har tjent til udveksling af erfaringer. Fra dansk side har konsulent *Eigil Hansen*, Roskilde, deltaget i arbejdsudvalgets møder.

Behovet på dette område er naturligvis langt større i udviklingslandene end i Europa, og FAO's arbejde er da også ved at blive lagt om. Det er så lige til, at de tekniske og økonomiske nydannelser, som i disse år gerne skulle vinde indpas i udviklingslandene, langt lettere får støtte fra de unge end fra de ældre.

FAO har ønsket at sætte det landøkonomiske ungdomsarbejde i gang gennem drøftelser på højt plan, verdensdel for verdensdel — altså et forsøg på en egentlig planlægning. Til støtte herfor har styrelsen for teknisk samarbejde med udviklingslandene stillet midler til rådighed, så man her i Danmark kan holde et seminar med deltagelse af 30 repræsentanter fra de engelsktalende lande i Afrika. Seminaret åbnes den 31. maj, og det vil blive ledet af konsulent *Eigil Hansen*. Efter afslutningen bliver en del af deltagerne yderligere et par uger for at følge danske ungdomskonsulenters daglige arbejde.

*

Gødskningen i svenske statsskove

»H. T.« omtalte i nr. 3, at Statsskovdirektoratet i Sverige var gået ind for at igangsætte gødskning af 8—12.000 ha skov årligt. I en omtale af dette skriver forstander *Erik Oksbjerg* i »Forstlig Budstikke«, nr. 4, følgende:

Når domänstyrelsen tager et så vigtigt skridt som gødskning af mellem 8 og 12.000 ha årligt på fastmark (højbund) og et betydeligt areal på moser, kan man virkeligt regne med, at spørgsmålet er blevet undersøgt, og at man kan vente sig indkomster i form af penge eller fordele, som opvejer investeringsprogrammets penge og besvær.

Dersom programmet kan gennemføres uden at øge revirernes generalomkostninger, vil pengeudgiften kunne sættes til godt to millioner sv. kr. årligt, og nyttevirksomheden skønnes at være 1) ca. 5 m³ i øget totaltilvækst pr. 100 kr. gødskning, 2) en forbedring af aldersklassefordelingen i Norrland, 3) en styrkelse af det svenske eksportmarked og måske 4) en varig forbedring af skovjorden. Beslutningen om gødskning i stor skala er et af de mange udtryk for en logisk og resolut linie i det svenske statsskovbrug, efter devisen: »Det kan være dyrt at træffe beslutninger på utilstrækkeligt grundlag, men det er dyrt at undlade at tage en beslutning, når grundlag er til stede.« Domänverket regner ikke gødskning som en langtidsinvestering, men som en driftsomkostning, hvis effekt kan realiseres hurtigt, og hvor man ønsker det. Når man ved, at en gødskning har øget tømmerproduktionen i visse bevoksninger, kan den samlede øgelse udtages ved tømmerhugst hvor som helst, altså f. eks. i ugødede bevoksninger.

*

— De venter i uvished og spænding

I »Moderne landbrug«, der udgives af A/S Dansk Esso bringes i sidste nummer en meget stor, illustreret artikel om landbrug i Danmark, baseret på en samtale med afdelingschef, civilingeniør *Niels Venov*, Hedeselskabet. Han omtaler landbrugets meget store interesse for landvindingsarbejdernes gennemførelse og nævner, at der siden 1940 er fuldført 1596 landvindingsarbejder med ialt 175.033 ha. Løseligt anslår afdelingschefen, at der endnu hos landvindingsudvalget ligger færdigt udarbejdede projekter for ca. 100 mill. kr., som man venter på de nødvendige bevillinger til. Tusinder af landmænd ud over hele Danmark går stadig i spænding og uvished om, hvornår deres projekt kan sættes i gang. Det drejer sig om ca. 40.000 ha, der venter på at komme til at producere f. eks. korn — samtidig henter vi korn hjem fra udlandet, en mængde, der svarer til produktionen på omkring 150.000 ha!

*

De gode titler

Efter aftale mellem de interesserede svenske organisationer er der indført en ny titel blandt landbrugets medarbejdere. Den gamle til Sverige stadig meget benyttede titel »ladufoged« bliver til gårdsrådgiver. Et svensk fagblad definerer betydningen af titlen på følgende gravalvorlige måde: »En gårdsrådgiver er således en tjänesteman, som til huvudsaklig uppgift har att efter fortlöpande direktiv svara för planering och ledning av den praktiske arbetsdriften vid ett lantbruksföretag — det er funktionen och inte antalet anställda underställda som är avgörande för benämningen gårdsrådgiver.«

Husmandens dreng, som passer de to køer, skal altså for fremtiden kaldes gårdsrådgiver.

*

På Skjernegnen verserer følgende:

To landmænd var en vinterdag på fjorden for at stange ål. Hullerne var huggede og arbejdet havde stået på en tid, kulden var bidende, og stagerne bliver trukket op, medens man slår godt med armene for at få de følelsesløse fingre i gang igen. Ole begyndte på at fortælle en historie, den bliver lidt lang, og for at illustrere, bliver han ivrig, træder et skridt tilbage og — forsvinder i det firkanterede hul i isen.

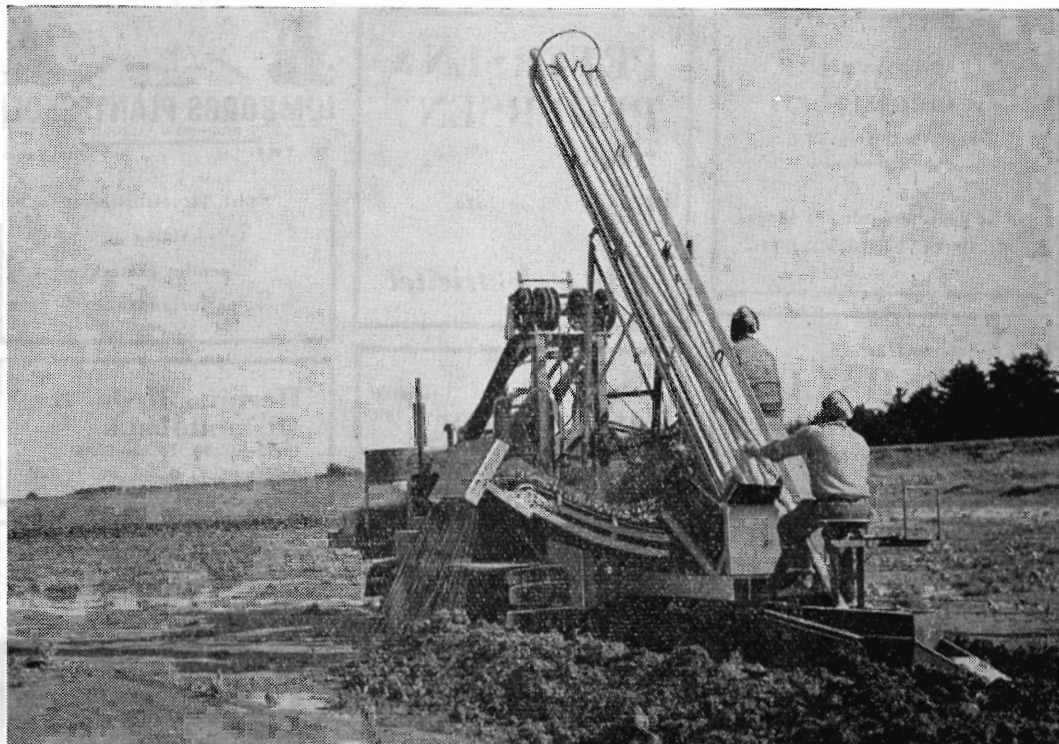
Da han prustende dukker op af hullet igen siger kammeraten tørt: »Nå, Ole, du blev nok afbrudt!«

*

Glasuld har alle fordele...

- nu også i dræningens tjeneste

- den langfibrede, robuste og holdbare GLASULDFILT, der overalt er anerkendt som et effektivt isoleringsmateriale i bygningsindustrien, har nu udvidet sit virkefelt til også at gå i opdyrkingens tjeneste, nemlig ved drænings- og afvandingspgaver. Nylig afsluttede forsøg har godtgjort, at tynd GLASULDFILT omviklet de moderne plastic-drænrør sikrer, at rørenes overflade bedre kan modtage vandet fra omgivelserne.



Glasuld

AKTIESELSKABET

DANSK GLASULDFABRIK

(AKTIESELSKABET FOR KEMISK INDUSTRI)

AALBORG

Telf. (081) 3 41 77

AMALIEGADE 15 - KØBENHAVN K

(01) CE 63 88

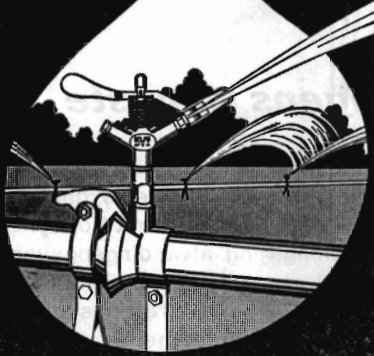
VEJLE

Telf. (052) 1, 12 86 - 25 67



REGN
MED

DVI



VANDINGSANLÆG

Ønsker De?

- Gennemført kvalitet
- Lette og stærke rør
- De hurtige og robuste koblinger
- Sprinklere der vander jævnt
- Sagkyndig og reel projektering
- Anlæg, hvortil reservedele hurtigt kan skaffes,
- fordi det er dansk arbejde —

henvend Dem
om brochure
og tilbud

DANSK VANDINGS INDUSTRI

Snoghøj pr. Fredericia tlf. (059) 51111 Erritsø 211

Stenvad Cementstøberi

Telf. (063) Stenvad 6
Arnold Westmark

Alle Δ mærkede rør føres
ALTD LEVERINGSDYGTIG

PETERSEN & PEDERSEN

VIBORG

Telefon 195 og 1325

Alt i elektricitet



TLF. 2 01 01

TLF. 3 40 40

Stort, farveillustreret
katalog
sendes gratis
på forlangende

Frøavlscenret

HUNSBALLE

Telf. Holstebro (0741) 533

Frøavl og frøhandel

A/S Skive Grundlagt
Markfrøkontor 1896
Telefon Skive (0751) 91
FRØAVL FRØHANDEL

Herning Hede- &
Diskontobank
10,30—12,30, 14,30—17,00
Telefon (0711) 5 - 273 - 720

Midtjydske Teglværkers Salgskontor s. m. b. a.

Alle størrelser i drænrør leveres
Telefon Viborg 1330

SKANDIA KALK A/s

Kontor: Gug, tlf. Sdr. Tranders 147 (081-39600)

Jordbrugskalk fra værkerne i

Batum

Ferslev

Gug

Kaas

Visse

ERIK EMBORG

H. THEUT A/s

C L O C

UREA

46 % N

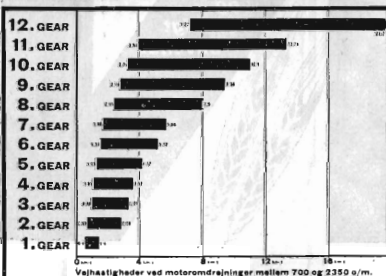


Pris og virkning taget i
betragtning - en særdeles
fordelagtig kvælstofgødning
til mange afgrøder.

GØDNINGSKOMPAGNIET

HVORFOR 12 GEAR?

12 FREM- OG 4 BAKGEAR. De mange gear gør DAVID BROWN traktoren til den mest velegnede traktor; ikke alene til de almindelige landbrugsarbejder, som pløjning, harvning etc., men også i højeste grad til de mere specielle - som f. eks. jordfræsning, plantning m.v., der kræver en lille kørehastighed. Ikke mindst til mejetærskning, hvor den fulde udnyttelse af mejetærskeren er helt afhængig af den rigtige kørehastighed og en overlegen kraft, er De sikker på det bedste resultat med DAVID BROWN.



Fordi kun DAVID BROWN giver Dem:

- 12 fremgear + 4 bakgear, der passer til alle årets arbejder.
- 7 gear i »mejetærskerområdet«, 2-4 km/t ved 1100 og 1800 motoromdrejninger.
- 20 gear i »markarbejdsområdet« - indtil 10 km/t ved 1100 og 1800 motoromdr.
- 24 gear med 540 o/m på kraftudtaget.
- 6 gear under 2 km/t med 540 o/m på kraftudtaget.
- Ned til 0,4 km/t i laveste gear.

DAVID BROWN

HERUDOVER ER FØLGENDE STANDARDUDSTYR:

2-gears kraftudtag • det effektive TCU system • differentialspærre • kategori I og II redskabsophæng • 4-systems hydraulik • universaltækboom og trækarme • luksussæde • håndbremse • komplet lysudstyr • og meget mere.

Der er en DAVID BROWN traktor til enhver brugsstørrelse:

850	35 DIN-HK 6 FREMGEAR	KR. 15.900,-
880	43 DIN-HK 12 FREMGEAR	KR. 17.650,-
990	53 DIN-HK 12 FREMGEAR	KR. 19.950,-

Få nærmere oplysninger hos den lokale DB forhandler eller hos en af vore salgssinspektorer:

Sv. Christoffersen, Aalborg, telefon (081) 3 51 23
 Jørn Olsen, Silkeborg, telefon (068-1) 26 32
 W. Grønngaard Hansen, Hillerød, telf. (03) 26 32 44
 Erik Frederiksen, Glostrup, telefon 96 24 08



A/S LANTRACO

DATTERSÆLSKAB AF
DAVID BROWN TRACTORS LIMITED

ROSKILDE - TLF. (03) 35 54 50*