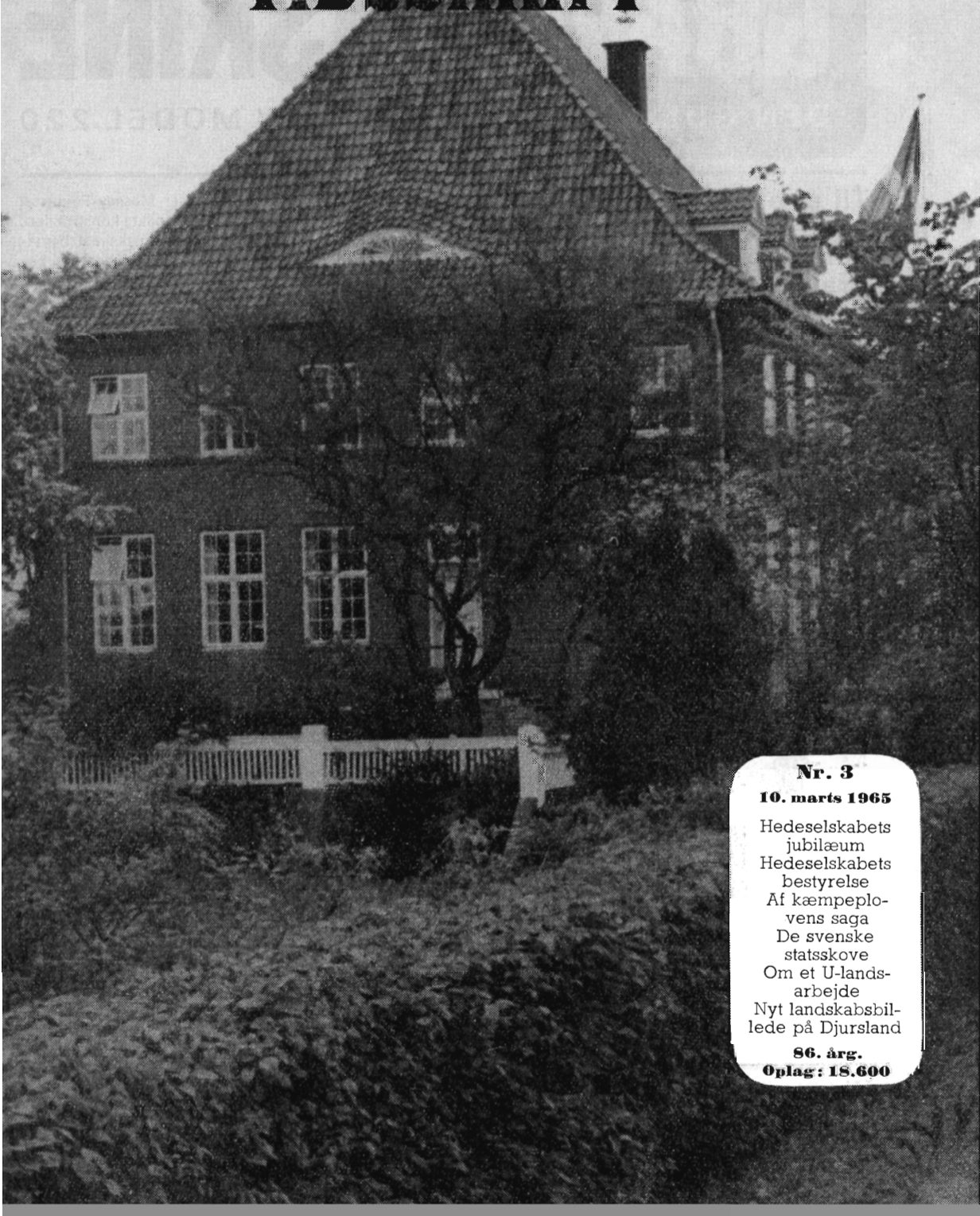


HEDESELSKABETS TIDSSKRIFT



Nr. 3

10. marts 1965

Hedeselskabets
jubilæum

Hedeselskabets
bestyrelse

Af kæmpeplo-
vens saga

De svenske
statsskove

Om et U-lands-
arbejde

Nyt landskabsbil-
lede på Djursland

86. årg.

Oplag: 18.600

MASSEY- FERGUSON GRAVE MASKINE

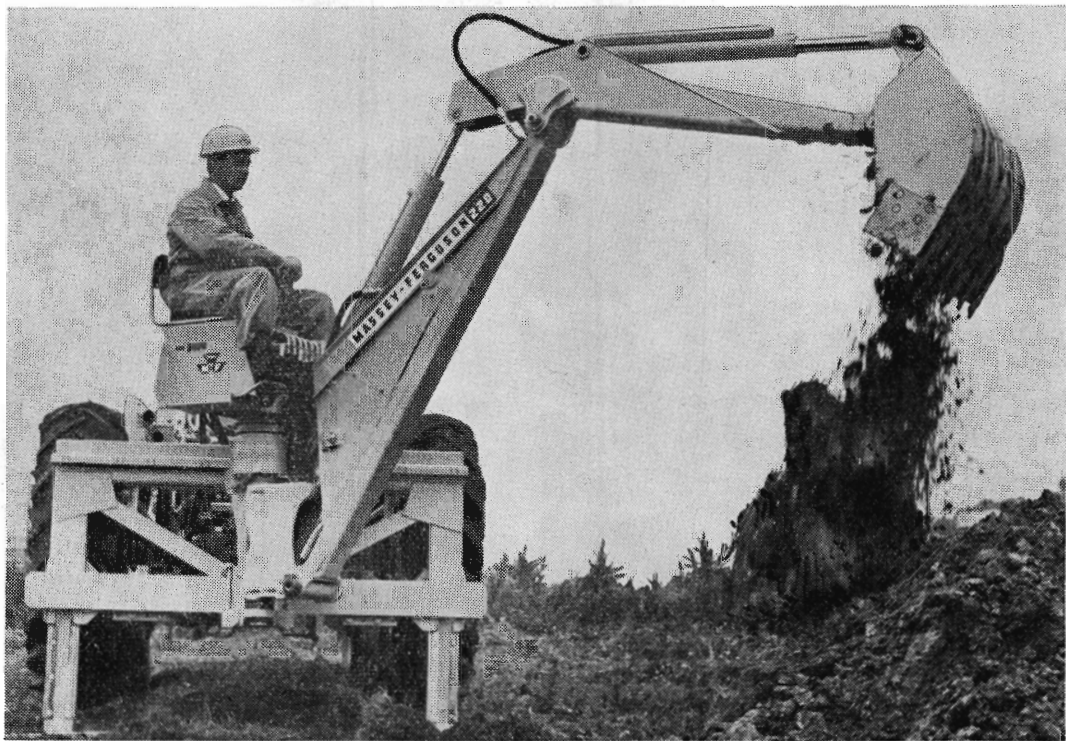
DEN GULE LINIE



MODEL 220

Til et effektivt, up-to-date
entreprenørudstyr hører
den robuste og alsidige
gravemaskine, model 220
med lyn-side-montering.

Med en brydekraft på 6350 kg løser Massey-Ferguson 220 de hårdeste graveopgaver. Den kompakte konstruktion, samt sidemonteringsmulighederne, giver maksimal bevægelsesfrihed - selv på minimal plads. Førersædet er bekvemt anbragt direkte over drejepunktet, hvilket giver frit udsyn - i enhver arbejdsretning. Tal med en af de mange aut. Massey-Ferguson forhandlere om en demonstration.



KÖNIGLIG HOFLEVERANDÖR
NORDISK TRACTOR COMPANY A/S
KÖBENHAVN SV.

HD udgave

RIMAS

„Gold Digger“

Nu i

grøftegraver type 200 H



... med
en hel
skovlfuld
af fordele

Ringsted Jernstøber & Maskinfabrik a.s. - Telf.: (03 615) 1848

Salgsinspektører: Ing. H. Klausbo, Hornslet, tlf. 345
Gregers Nielsen Tlf. Ringsted 1592

Gottlieb Larsen, Tlf. Haderslev 2 5071
E. Lehn, Tlf. Glumsø 386

Drænrør
Mursten
Tagsten
Romadæk

Anebjerg Teglværk Herning Teglværk
Bjødstrup Teglværk I/S Højris Teglværk A S
Bøgild Teglværk Lynghøjs Teglværk
Feldborg Teglværk Lysbro Teglværk
De forenede Tegl- Paarup Teglværk
værker A/S Vinderslevgaard Teglværk
Gjern Teglværk Visgaard Teglværk

TEGLVÆRKERNES SALGSKONTOR
SILKEBORG, a.m.b.a Torvet 14. Tlf. (0681) 1200

Dansk Brandforsikringselskab *Bygninger og løsøre*
VERMUND *Virkefelt over hele landet*
af 1904 Gensidigt selskab Hovedkontor:
Banegårdsplads 4, Århus

Petersværk Betonvare-Industri
Nørresundby Telf. 2 10 55 (kalden 0 81)
Alt i betonvarer efter D. S. 400
Renseanlægget "Ringtanken" (Dansk patent nr. 59820)

Prima drænrør Stenstrup og
Odense Teglværkers kontorer
Telefon Stenstrup 19



BETONKLINKER
til
HULMURS- OG
STALDISOLERING

★
A/S FISKBÆK
BETONKLINKERFABRIK
TELEFON HERBORG 12

Varde Bank
Esbjerg afdeling

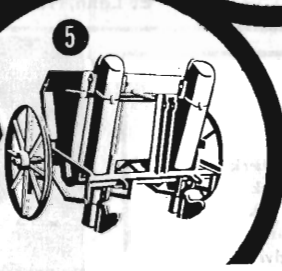
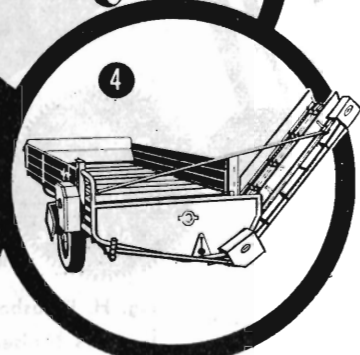
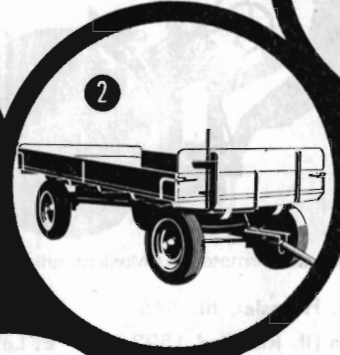
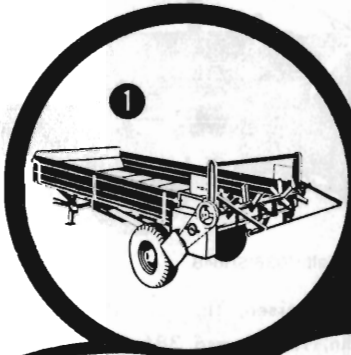
Kongensgade 62 og
Fiskerihavnen

AALBORG 
AKVAVIT.

HEM

Med Hem redskaber bag sig har danske landmænd sørget for rygstød i arbejdet og forspring i travlheden.

Når Hem er ude, er fortjenesten hjemme.



- 1 Universalsvogn type CU monteret som staldgødningsspreader.
- 2 Hem 3 1/2 tons landbrugsvogn - godkendt for erhvervskørsel.
- 3 Traktorsvogne leveres i størrelser fra 2 1/2 tons lastevne.
- 4 Universalsvogn type CU med elevator for sideaflesning til roeluge eller lignende.
- 5 Ra-To kartoffellægger - leveres i flere typer.



D.A.G. havegødning



GIVER NYT LIV I HAVEN

Se, hvor det spirer og gror med DAG havegødning .. jordbærerne bli'r store og røde, gulerødderne saftige og søde - og græsplænen vokser dobbelt så tæt og grøn. Ja, alt trives omkring Dem, så det er en fornøjelse - takket være fornuftig gødskning med DAG havegødning. Giv haven nyt liv - gøden med DAG havegødning.



-en soleklar fordel

Dansk Landbrugs Realkreditfond



Realkreditfonden er oprettet for at yde bidrag til fremme af den påkrævede modernisering af landbrugets bygninger, til fortsættelse af landbrugserhvervets rationaliseringsbestrebelse gennem øget mekanisering, samt til lettelse af generationsskiftet i landbruget.

DLR - giver gode råd gratis

En god handel begynder med en slutseddel, der i lige grad stiller både sælger og køber tilfreds. Dette forudsætter, at der handles således, at kurstab så vidt muligt undgås. Problemet søges ofte klaret ved at lade et sælgerpantebrev indgå i handelen, men sælgerpanter har ulemper både for sælger og køber.

For sælger er det især afgørende, at sælgerpantebrevet er vanskeligt at omsætte, og for køber vil et sælgerpantebrev normalt spærre for nye investeringer på ejendommen ved ikke at ville rykke for nye, offentlige lån.

I dag kan problemet løses ved at erstatte det besværlige sælgerpantebrev med optagelse af et lån i realkreditfonden - en fremgangsmåde, der på fordelagtig måde giver begge parter større dispositionsfrihed. Det gælder både, hvor sælger i stedet for sit pantebrev får L-obligationer til pålydende (hvorved kurstab jo undgås for køber), og hvor sælger ønsker kontant beløb fra salg af obligationerne.

Det tilrådes at handle på den måde, at sælger i stedet for sit pantebrev modtager L-obligationer til pålydende. L-obligationerne er lette at omsætte og giver en god, fast rente (7 pct.) i de 20-30 år, fondens lån normalt løber.

Køber opnår, at han i almindelighed kan regne med, at realkreditfondens lån ved rimelige nyinvesteringer vil kunne forhøjes eller rykke for nye, lange kreditforeningslån m. v.

Har køber brug for et nettobeløb til kontant udbetaling, eller til dækning af regninger fra håndværkere eller leverandører, er fondens 21 og 29 årige 7 pct.'s lån løsningen.

I familien viser man gerne videre hensyn end på det frie marked, og realkreditfondens »familiegenerationsskifte-serie« er beregnet herpå. Disse nu 29 årige 5 1/2 pct.'s obligationer overtages af sælger til pålydende, når der f. eks. handles mellem far og søn. I en eventuel arvesituation er det også lettere at fordele en obligationspost end et uhåndterligt pantebrev.

Kan sælgerpantebrev ikke undgås, må køber i hvert fald sikre sig, at dette automatisk rykker for lån hos kreditforening, realkreditfond eller andre offentlige långivere til hel eller delvis finansiering af nyinvesteringer.

Topbelåning. Realkreditfonden kan yde lån op til 70 pct. af handelsværdien efter fondens vurdering, medregnet værdi af besætning og driftsinventar samt den merværdi, der vil følge af planlagte, endnu ikke udførte forbedringer. Det vil ved de fleste normalt besatte ejendomme svare til næsten 100 pct. af den *faste* ejendoms værdi.

Fonden kan yde sin mest effektive bistand, når lånet ikke starter for yderligt. Normalt kan realkreditfondens lån ikke starte yderligere end 50 pct. af ejendommens handelsværdi, men fonden er meget smidig med hensyn til arten af de lån, der ønskes respekteret.

Hvad koster det? Ud over rente betaler låntageren et halvårligt risiko- og administrationsbidrag på 0,3 pct. - *men kun af restgælden*. Ved lånets udbetaling erlægges et éngangsindskud på 2 pct. Der betales ingen afdrag på lånet i første termin efter udbetalingen, og hvor der ikke opnås lån, betaler lånsøger ingen omkostninger ved vurderingen.

Henvendelse om lån i Dansk Landbrugs Realkreditfond sker gennem landets banker og sparekasser.

1 motor - 99 kombinationer!

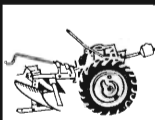


Her ser De
et lille udsnit af
kombinationsmulighederne

Gutbrod
terra-program



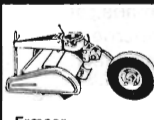
Fræser
m/hyppeplov



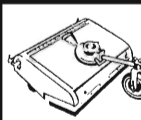
Vendeplov



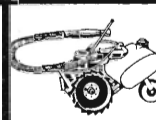
Mejeværk



Fræser
m/dækskærme



Fejemaskine



Sprøjteanlæg

Sæt GUTBROD til hvad som helst i have, plantage og på mark. Det omfattende kultivator-system rummer altid en løsning, der er både tids- og arbejdsbesparende. Den 4 HK store 2-takts grundmotor kobles med to enkle greb til et alsidigt udvalg af have- og markredskaber, f. eks. jordfræsere, slåmaskiner, kultivatorer, harver, sprøjteudstyr og såmaskiner.

GUTBROD kultivator-system er en økonomisk investering, fordi De kun skal betale for motor-kraften én gang - og kan supplere op med redskaber efterhånden.

Har De behov for en mindre maskine, kan vi tilbyde Dem Gutbrod havefræsere til kun kr. 1.350,-.

Indsend kuponen og forlang demonstration eller brochure. Forhandlere over hele landet.

Generalagent:

Carl F. Motor

Gasværksvej 9, København V, Telf. (0144) Hilda 1392

KUPON

Jeg ønsker:

Terra-program demonstreret brochure
Gutbrod havefræser demonstreret brochure

Navn

Adresse

Telf.

Hedeselskabets

Tidsskrift

Nr. 3

10. marts 1965

86. årg.

udgår 16 gange årligt og sendes til selskabets medlemmer. Annoncer bedes sendt til Hedeselskabets hovedkontor, Viborg. Annoncepris 70 øre pr. mm. Medlemsbidraget er enten årlig mindst 5 kr. eller en gang for alle mindst 100 kr. Redaktør: *H a r. S k o d s h ø j*. Redaktionsudvalg: Afdelingschef, skovrider *B. Steenstrup* (formand), afdelingschef *N. Venov* og distriktsbest. *J. Alsted*. *Carlo Mortensens Bogtrykkeri, Viborg*.

Indhold: Hedeselskabets jubilæum. — Hedeselskabets bestyrelse. — Af kæmpeplovens saga. — De svenske statsskove. — Om et U-landsarbejde (sluttet). — Nyt landskabsbillede på Djursland.

Forsiden: Hedeselskabets kontorbygning i Tønder. Til venstre ses den meget smukke have, som distriktsbestyrer Knudsen fik drevet frem omkring ejendommen, og hvor han bl. a. opelskede en mønsterværdig frugthave, en af de første på egnen.

Hedeselskabets 100 års jubilæum

*Stor gave fra Tuborgfonden
til fremstilling af en dokumentarfilm*

Ved en sammenkomst på Tuborg den 23. februar overrakte medlem af bestyrelsen for Tuborgfonden, administrerende direktør *Viggo J. Rasmussen*, Hedeselskabet et bidrag på 50.000 kr. Gaven skænkedes Hedeselskabet i anledning af selskabets 100-års jubilæum den 28. marts 1966, således at der med dette store beløb muliggøres at lade fremstille en film om Jyllands udvikling gennem de 100 år.

På Hedeselskabets vegne modtog bestyrelsens formand, hofjærgermester, godsejer *A. Olufsen*, Quistrup, og direktør *Fr. Heick* beløbet. I en takketale udtalte formanden sin taknemlighed over, at disse midler var stillet til rådighed, idet et længe nærret ønske nu kunne opfyldes.

Formanden benyttede lejligheden til samtidig at rette en tak til *Dansk Kulturfilm*, der af sine midler havde stillet et tilsvarende beløb til rådighed.

Dansk Kulturfilms formand, direktør *Kaj Holm*, fandt anledning til at udtrykke sin glæde over, at en sådan film nu kunne blive virkeliggjort.

Det oplystes, at filmen vil blive produceret af Statens Filmcentral.

De to statsinstitutioner har tiltrådt Hedeselskabets forslag om, at *Hagen Hasselbalch* bliver instruktør, og et af ham udarbejdet manuskriptudkast er godkendt af alle parter. Man regner med, at optagelserne vil komme i gang, så snart vejret tillader det.

Hagen Hasselbalch, der er søn af den kendte hedeopdyrker og videnskabsmand, hedesagens gode ven, dr. K. A. Hasselbalch, har fået meget frie hænder med udarbejdelsen, idet Hedeselskabet kun har ønsket, at filmen skal vise, hvad der er vundet landskabeligt og i samfundsudvikling, men dog således, at det også belyses, om der er gået andre værdier tabt.

Filmene bliver i farver med en spilletid på ca. 30 minutter og er først og fremmest tænkt at skulle være en oplysende film til brug i skoler, ved foredrag og lign., det man kalder en dokumentarfilm, som eftertiden også kan have glæde af. Det kan allerede nu ses, at det vil volde vanskeligheder at fremstille visse historiske passager i filmene, så det er i sidste øjeblik, den bliver lavet.

— — —

Det er meningen, at filmene — hvis titel endnu ikke er bestemt — skulle have premiere på Hedeselskabets 100-årsdag den 28. marts til næste år.

I forbindelse med jubilæet, der på forskellig måde vil blive fejret i Viborg, vil der blive udsendt et stort jubilæumsværk, som dr. phil. *F. Skrubbeltrang* har arbejdet på i flere år. Det er hensigten, at dette værk i videste forstand skal skildre hedesagens historie og baggrund og ikke først og fremmest Hedeselskabets egen historie, selv om denne naturligvis vil blive væsentlig i et sådant værk. Desuden arbejder cand. polit. *J. Priemé*, København, på en social-økonomisk afhandling i tilknytning til Hedeselskabets virksomhed gennem de 100 år, og man regner også med, at denne kan udsendes til jubilæet. Endelig bliver redaktør *Har. Skodshøjs* bog om Hedeselskabets stifter *E. M. Dalgas* udsendt i en ny, omarbejdet og illustreret udgave.

Hedeselskabets bestyrelse

Landbrugsministeriet har efter indstilling fra finansministeriet udnævnt kontorchef, cand. polit. frk. *Alice Brun* til medlem af Hedeselskabets bestyrelse for tiden 1. februar 1965 til 31. december 1965 i stedet for amtsforvalter ved Københavns amtstue *Svend Alstrup*, der efter at have overtaget denne stilling, har bedt sig fritaget for hvervet.

„Af kæmpeplovens saga”

Fra forstander *Karsten Iversen*, Askov, har »H. T.« i anledning af gdr. *Knud Raunkjærs* bemærkninger i sidste nr. af tidsskriftet til en anmeldelse af dybdebearbejdningsforsøgene i »Landsbladet« nr. 3 modtaget følgende:

I Hedeselskabets Tidsskrift nr. 2 har *Knud Raunkjær* følt anledning til at knytte nogle bemærkninger til min anmeldelse af Hedeselskabets beretning om dybdebearbejdningsforsøgene i »Landsbladet« nr. 3 dette år.

Hertil vil jeg gerne føje et par kommentarer. Jeg springer alle udenværkerne over. Det konstateres for eksempel, at K. R. har anskaffet et vandingsanlæg og at dette fungerer udmærket, og at han i 1961 byggede en kornsilo osv. — men det vedkommer ikke sagen.

For at spare gentagelser vil jeg bede læserne se tilbage i H. T. nr. 13 1964, hvor *N. K. Jensens* oversigt over dybdepløjningsforsøgene er anført. Det fremgår heraf, at af de 9 forsøg på albundne jorder har den dybe pløjning givet lidt mere end normal pløjning i de 4 forsøg og lidt mindre i andre 4 forsøg. I forsøg nr. 9 ved Ø. Terp har pløjning til 70 cm.s dybde med Ølgod-ploven ved 50 cm fure givet en lille forøgelse, men med 80 cm fure en væsentlig nedgang i udbyttet.

Jeg er helt enig med *N. K. Jensen* heri — men jeg har tilføjet: »De største afgrøder i denne forsøgsrække er høstet hos *Knud Raunkjær, Lyhne*, der vel var en af foregangsmændene på Ølgod-egnen. Af forsøget på hans mark ses det, at den dybe pløjning i samtlige forsøgsled har givet mindre udbytte end normal pløjning. Det er her ikke kæmpeploven, men gødskningen, der har ansvaret for de store udbytter.«

Herom kan der ikke være nogen tvivl. Store afgrøder kræver

stærk gødskning. Der er vel ingen, der herefter vil påstå, at det er dydbearbejdningen, der er årsagen til de store afgrøder i forsøget hos K. R.

Det må for forsøgsmanden være en trøst, at fordi Knud Raunkjærs tanker falder i andre baner — derfor ændres kendsgerningerne ikke.

I min anmeldelse har jeg tillige givet oplysning om »Hedebruget«s forsøg. I årene 1933—51 har Hedebruget gennemført forsøg med den af dr. *Hasselbalch* konstruerede »Alplov«, der dog kun gik til en dybde af 60 cm. Der er her gennemført 3 forsøg, ved Karup, Grindsted og Tarm Østerhede. I intet af disse forsøg er der opnået større udbytte ved anvendelsen af alplov end ved anvendelse af traktorplow med undergrundsløsning.

I 1955 har Hedebruget anlagt en ny serie forsøg på alm. hedejord med udpræget og ret kraftig aldannelse. Der er blandt andet sammenlignet pløjning til 20, 45 og 75 cm. De foreliggende resultater for de første 3 afgrøder viser, at den meget dybe pløjning med den store plov i alle tilfælde har givet mindre afgrøder end almindelig pløjning. (Årsberetning 1957—58).

Jeg har ikke nævnt dette for at rose Hedebruget — men kun for at oplyse om resultaterne af disse forsøg.

Alen skal brydes, men resultatet af den dybe pløjning vil altid afhænge af om det, man pløjer op, er bedre end det, man pløjer ned.

Det er forsøgsmandens pligt redeligt at gøre rede for forsøgenes resultater. Men vi lever i et frit land og enhver bruger har lov til at pløje som han vil.

Karsten Iversen.

Fra dr. agro. *Erik Holmsgaard*, Statens forstlige Forsøgsvæsen, har »H. T.« også modtaget et indlæg om samme emne som foran:

Med interesse har jeg læst gårdejer Knud Raunkjærs indlæg vedrørende dybpløjning i nr. 2 af »Hedeselskabets Tidsskrift«. Når Raunkjær i forsøg på sin jord har haft mindre samlet høstudbytte i dybpløjningsparcellerne end i normalt pløjede parceller, men alligevel går ind for dybpløjning og deraf følgende omkostninger, tror jeg mange læsere vil være interesserede i at få problemerne omkring dybpløjning belyst så alsidigt som muligt.

Gårdejer Raunkjær tager sit udgangspunkt i forstander Karsten Iversens anmeldelse af Hedeselskabets forsøg med dybpløjning i »Landsbladet«. Vi er sikkert en del, der ikke holder »Landsbladet«,

HEDESELSKABETS MASKINCENTRAL

Klosterlund pr. Engesvang . Telefon Engesvang (0681) 86



◀ Bulldozer



▼ Dybdepløjning

Pløjning i dybder fra 30 til 100 cm med plove til forskellige opgaver og jordtyper.

Specialbyggede fræsere til eng og mose.

Rydning og planering i mosearealer samt vejanlæg fortrinsvis i skove udføres med Bulldozere i forskellige størrelser.

Rillepløjning og grubning til læhegn og plantageanlæg.

Anlæg af sportspladser, campingpladser, dyrskuepladser m. m. samt landingspladser for fly.

Henvendelse til telefon Engesvang (0681) 86

(Inspektør Johs. Malmbak træffes bedst mellem 8,00 – 9,30)



TEAGLE HÆKKLIPPER

Til større hække og læhegn. Særdeles effektiv konstruktion med lodret skærehøjde 4,26 m og vandret skærehøjde (topskæring) 2,74 m. Hurtig montering, stor manøvredegytighed og let indstilling. Forlang specialprospekt fra:



DLAM

DANSK LANDBRUGS ANDELS-MASKININDKØB

Deres selvskrævede leverandør, Hovedkontor: Ullerslev st. Fyn. Telefon (09-35) Ullerslev 22

Dansk Plantageforsikringsforening

Det gensidige forsikringselskab

tegner forsikring for *genplantningsværdien* for nåletræsplantager overalt i Danmark. — Indskud een gang for alle 1 kr. pr. ha.

Arlig præmie og maksimumstatning:

50 øre pr. ha	700 kr
75 » » »	1050 »
1 kr » »	1400 »

Vedtægter og indmeldelsesblanketter ved henvendelse til

FORENINGENS KONTOR
I VIBORG
Telefon 1340

Forsikringsaktieselskabet National

tegner forsikring for *træmasseværdien* i nåletræsplantager overalt i Danmark — den nødvendige supplerende forsikring for træmassens stadig voksende værdier

Alle oplysninger fås hos Nationals hovedagenturer, samtlige inspektorater eller ved direkte henvendelse til

HOVEDKONTORET,
Forsikringshuset,
Holmens Kanal 22,
KØBENHAVN K.
Telf. nr. C. 7565.



Til alle slags bygninger:

DANSK ETERNIT

Tag- og vægbeklædning

DANSK ETERNIT FABRIK A/S
AALBORG

Salgskontor:

Nr. Farimagsgade 15, Kbh. K
Telefon: Minerva (0154) *2222

✘ LÆRKEKOGLER — BIPRODUKTER — LÆRKEKOGLER — BIPRODUKTER ✘

LÆRKEKOGLER

Lærkekogler nye af sidste års høst købes i større og mindre partier, koreansk-japansk længde op til 50 til 60 cm prøve på ikke under 10 kg sendes til mig, og jeg vil da give Dem Danmarks højeste pris alt efter kvl., der må være op til 10% gamle kogler imellem; levering inden 1. april, vi kan eventuelt selv foretage klipningen.

Reinholdt Anderson tlf. 810566

Pyntegrønt en gros » 813949

»Pynten« pr. Birkerød st.

✘ LÆRKEKOGLER — BIPRODUKTER — LÆRKEKOGLER — BIPRODUKTER ✘

BIPRODUKTER

og det er lidt vanskeligt at få udbytte af en diskussion, når man kun læser den ene parts indlæg.

Det er måske lidt meget at bede om, at Hedeselskabets Tidsskrift skal optrykke Karsten Iversens anmeldelse, således at denne økonomisk betydningsfulde sag kan blive belyst alsidigt i tidsskriftet; men jeg vil gerne opfordre læsere, som ikke hidtil har set Karsten Iversens anmeldelse, til at skaffe sig »Landsbladet« nr. 3, 1965, for at studere tallenes tale i sammentrængt form, eller at blade tilbage i Hedeselskabets Tidsskrift 1964, side 286—87 og kigge på de noget deprimerende udbyttetotal fra dybpløjningsforsøgene på albundne jorder.

Erik Holmsgaard.

De svenske statsskove

går ind for gødskningsprogram

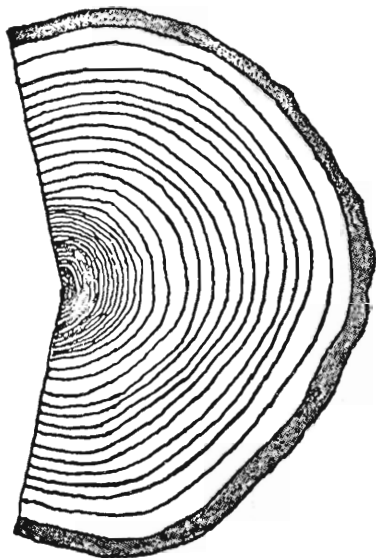
Domänstyrelsen i Sverige har længe beskæftiget sine specialister med undersøgelser vedrørende mulighederne for at øge vedmasseproduktionen i skovene ved at tilføre gødning. Disse undersøgelser har med mellemrum været offentliggjort, og selv om der endnu ikke foreligger helt fyldestgørende afsluttende beretninger herom, har Domänstyrelsen nu meddelt, at den anser tiden for at være inde til at intensivere skovgødskningen. Det hedder i meddelelsen, at det nu er fastslået, at der findes muligheder for en på langt sigt beregnet produktionsøgning i skoven ved gødskning såvel af yngre som af ældre skov.

For de seks nordligste skovdistrikter foreskriver Domänstyrelsen, at man årligt skal gødske 8.500 ha ældre skov. Ved gødskning af udgrøftede moseområder, som under gode klimatiske forhold kan ventes at forøge produktionsmulighederne mere end i fjeldområderne, skal der først og fremmest vælges områder med ungskov.

Det hedder i kommentarerne til meddelelsen, at gødningsforsøg har vist, at betydelig tilvækst kan opnås i ældre skov ved tilførsel af kvælstof. Ved en tilførsel af 100 kg kvælstof pr. ha, der med spredning anslås til en udgift på 150—200 sv. kr. pr. ha, kan man i sluttede afdelinger, hvor træerne har livskraftige og ikke for reducerede kroner, regne med en produktionsforøgelse på 8—15 m³ pr. ha. Til-

vækstforøgelsen kulminerer 3—4 år efter gødningstilførslen, og udslagene varer 4—8 år. Det er opfattelsen, at man får den største tilvækstforøgelse pr. kg kvælstof ved at anvende 100 kg pr. ha. For stor kvælstoftilførsel kan volde skade, navnlig på yngre plantning.

Det tilføjes, at der ved den på langt sigt planlagte foryngelseshugst er mange hensyn at tage både til træbestandens tilvækst og træernes kondition, således at gødskningen stiller særlige krav til



Vækstudviklingen i et gødningsforsøg i Finland. Der er her tale om et afvandet moseareal, der derefter er tilført gødning.

omhyggeligt rekognoscerings- og planlægningsarbejde, for at man kan starte og med held gennemføre det af Domänstyrelsen i princip vedtagne gødskningsprogram. Programmet indledes nu for alvor i 1965.

Med hensyn til Sydsverige fastslår Domänstyrelsen, at de bedre klimatiske forhold her påvirker gødskningen i positiv retning, så man gennemsnitlig for Sydsveriges vedkommende må regne med bedre gødskningseffekt end i Nordsverige.

I skov med fast bund begrænses gødskningen foreløbig til gammel skov af god kvalitet, der står foran foryngelseshugst, når gødskningseffekten er ved at ebbe ud. På udgrøftede mosearealer, hvor forholdene er egnede dertil, skal arbejdet med gødskningen planlægges, således at de alle er behandlede med gødning i løbet af 10 år.

has.

Om et U-landsarbejde

Afvanding og kloakering af Pulo Mas, en forstad til Djakarta, hovedstaden i Indonesien

Fra efteråret 1963 til sidst i februar 1964 opholdt civilingeniør *M. Høst-Madsen*, Hedeselskabets kulturtekniske afdeling i Viborg, sig på Java efter anmodning fra F. N. Efterfølgende beretning vil blive læst med interesse, navnlig på baggrund af den sidste tids begivenheder i Djakarta og præsident Soekarnos indstilling til F. N.

(Sluttet.)

Pumpestationen blev projekteret i arealets nordvestlige hjørne. Den får tre pumper, der hver kan udpumpe 1000 l/sec. Drivkraften er elektricitet, men da strømafbrydelser af og til er ret hyppige, er der projekteret et dieselhjelpeaggregat, der automatisk starter, når elektriciteten svigter. (Den sidste tid, jeg var i Djakarta, blev strømmen afbrudt tre timer daglig). Der installeres en transformator for hver pumpe for således at have reserver.

Frisluse. Nogle få 100 m nord for arealet var der i den tilgrænsende flod en sluse, der stemte flodens vand ca. 2 m op i regntiden for at sikre vandingsvand til neden for liggende rismarker. Der blev derfor projekteret et ekstra afløb fra reservoirerne til det lave vandspejl neden for den nævnte sluse. Dette blev projekteret som en dobbelt rørledning bestående af 2 stk. 1 m rør førende til en frisluse (klapbrønd), der skulle forhindre vandet i ved højvande i recipienten at løbe tilbage i rørledningen. Herved opnåedes, at det meste af vandet fra byen kunne løbe frit ud uden om pumpestationen, og i tilfælde af, at der skulle være et eller andet i vejen med pumpestationen, ville det være en stor fordel. Imidlertid medførte denne ekstra sikkerhed, at vandspejlet i reservoirerne måtte lægges tilpas højt i forhold til recipienten, hvilket forøgede deres areal noget. Det havde været fristende helt at forlade sig på slusen og undvære pumpestationen, men dette ville formentlig under særlig uheldigt sammenfaldende omstændigheder kunne give anledning til oversvømmelse, og denne tanke blev derfor opgivet. Det må jo erindres, at værdien af de tekniske anlæg næsten er forsvindende sammenlignet med værdien af hele den by, der skal beskyttes.

Hovedkanalerne blev anlagt som et åbent net gennem byen langs de større gader. På grund af de store vandmængder, der skal transporteres, var der ikke mulighed for at rørlægge disse, men for at give dem et tiltalende udseende og for at forhindre erosion af siderne blev de fleste af dem projekteret med stenglacis på skråningerne, således som det iøvrigt også er skik og brug med de større kanaler i Djakarta.

De sekundære kanaler, der skulle afvande de mindre gader, og derfor ligger ret tæt, voldte meget hovedbrud. Hvis de blev dybe, ville de tage megen plads op og kræve anlæg af et uhyre antal småbroer. Hvis de blev lavet mindre dybe, ville grundvandstanden i arealet formentlig en del af året komme til at stå alt for højt. Hvis man rørlagde disse kanaler, var der stor sandsynlighed for, at rørene ville blive tilstoppet med skarn og alt muligt andet. Endelig ville en tæt rørledning ikke medvirke til at sænke grundvandstanden. Den endelige løsning blev derfor, at de mindre veje blev kantet af små ca. 75 cm dybe grøfter, og i større dybde blev der projekteret en drænledning i en ralkasse. Grøfterne kunne således fjerne de store mængder pludseligt forekommende overfladevand, medens drænledningerne skulle kunne sænke grundvandstanden, og senere kan man efter behov tilslutte sidedræn i fornødent omfang. Tilbage står spørgsmålet om drænenes virkning i den fede jord, hvilket det ikke var muligt at finde lokalt erfaringsmateriale for, hvorfor dette må studeres nærmere i forbindelse med projektets indledende fase. Imidlertid var jorden stærkt revnet i den tørre tid, og selv om revnerne tilsyneladende delvis lukkede sig, når jorden blev våd, er det dog muligt, at de trods alt vil have en tilstrækkelig stor drænende virkning.

Vejnet. Det var nødvendigt for at projekttere grøfterne at kende vejenes højder, og jeg måtte derfor lave et skitseprojekt til længdeprofiler for de vigtigere veje indenfor området.

Kloakering. Det skønnedes at være aldeles utilstrækkeligt at fortsætte med at anvende det i Djakarta almindeligvis anvendte kloakeringssystem med hustanke og sivebrønde, der dels var dyrt, dels uæstetisk, og dels ville give anledning til store ulemper og vanskeligheder i et område med så fed jordbund og en så høj grundvandstand. I det hele taget var det noget af en gåde, hvordan systemet fungerede i den øvrige del af Djakarta, men visse steder gik det heller ikke særlig godt.

Under hensyn til de specielle lokale forhold syntes det at være den eneste farbare udvej at projekttere et separat spildevandssystem, og jeg udarbejdede derfor hovedlinierne til et sådant projekt indbefattende de nødvendige otte kloakpumpestationer.

FORD

- fremtidens traktorer

VÆRD
AT
VENTE PÅ...



Siden sløret løftedes for den helt nye og imponerende Ford traktorserie og de enkelte modellers priser, kapaciteter og egenskaber blev kendt af landmænd i Danmark såvel som i det øvrige Europa, har interessen været kolossal. Ved overgangen til de nye modeller har Ford bygget 2 store nye traktorfabrikker i England og Belgien, hvor de nye traktorer nu begynder at rulle af samlebåndene. Selvom dagsproduktionen allerede er stor, vil det endnu vare lidt før den store efterspørgsel fuldt ud kan tilfredsstilles. De nye traktorer skal fordeles retfærdigt til alle markeder, og det antal vi har til rådighed i Danmark vil derfor i en periode være begrænset. Træf under ingen omstændigheder endelig beslutning om traktorkøb før De har stiftet nærmere bekendtskab med den nye og epokegørende traktorserie ... den er værd at vente på.

**Tal med en lokal
Ford traktor-forhandler
om de nye Ford traktorer**

TRAKTORER



MASKINER

... få fart over feltet - skift mens De kører.

Kjellerup Betonvarefabrik ved J. T. Birk

Telefon Kjellerup 45 - Efter kl. 17: Telefon Rødkjærsbro 14

Fører kun \triangle mærkede varer

Alle arter betonvarer til afvanding og kloak føres. Forlang tilbud

Ellidshøj Kridt- og Kalkværk

ved C. M. Christiansen, Århus.

Telefon: Ellidshøj 4 og Aarhus 2 73 12

Fabrikation af
jordbrugskalk og
foderkridtmel

Rødkjærsbro Cementvarefabrik v. J. T. Birk

Telefon Rødkjærsbro 14

FORLANG TILBUD

Fører kun \triangle mærkede varer

Alle arter betonvarer til afvanding og kloak føres på lager.

Omhyggeligt behandlede **skovplanter**

Danplanex

i værdifulde provenienser

Planteskoler A/S · Rødekro · Tlf. (046) 62933*

Elementbroer - Jernbetonspunsplanker

Specielle emner efter opgave

Alt i betonvarer efter D. S. 400

Ringkøbing Cementvarefabrik Tlf. 601 - 602

N. Skytte

Videbæk Cementvarefabrik · Tlf. 214

Betonvarer og Iso-dæk

Lecablokke og -mursten

Mørtel, sten og grus

A/S **MARIUS ØDUM**

Randers, telefon (064) 20400

Betonvarer

efter Ingeniørforeningens normer

**Bjerringbro
Cementvare-
fabrik**

ved Th. Petersen

Telefon (076 1) Bjerringbro 111

Alle \triangle mærkede rør
impregnerede og
uimpregnerede

Stort lager

Altid leveringsdygtig

**Ukrudtsbekæmpelse
i førstplanteskoler**

med

GEIGY

ukrudtsmiddel

Priklebede med rodfæstede planter af rødgran, hvidgran, nordmannsgran, sitkagran, nobilis, douglasgran, østrigsk fyr, skovfyr, murrayanafyr, eg og bøg samt frøbede med eg og bøg kan behandles med GEIGY UKRUDTSMIDDEL.

Der anvendes 3 kg pr. ha på svær jord og 2 kg pr. ha på let jord, og behandlingen foretages bedst før ukrudtets fremkomst eller på nøgen, helst fugtig jord.

Virkningen mod ukrudtet holder sig i flere måneder. Stofet ophobes ikke i jorden, men nedbrydes indenfor samme sæson ved tidlig tilførsel.

GEIGY

ukrudtsmiddel

*er ikke brandfarligt,
og det angriber
ikke metaller.*



KEMISK VÆRK KØBE A/S
Rødekrovej 10, Randers 80
Telefon (064) 20400

Sydvestjydske Teglværkers Salgskontor Ølgod · Telf. 58 og 458



Trifolium

Frø



KØBENHAVN

RANDERS



Boreholdet fra Bandung i færd med vingeboringer. Til højre på stolen og umiddelbart bag denne ses de to indonesiske arkitekter, der havde været i København i to år og stadig arbejdede med projektet.

Spildevandsrensaneanlæg. I Djakarta var der så vidt vides kun tre anlæg til rensning af spildevand, nemlig ved det store sportsstadion, ved et stort nyt hotel og ved et hospital. Førstnævnte så jeg, men det var kun i funktion få uger årligt, det andet så jeg også, men skønt det kun var få år gammelt, var det dårligt vedligeholdt, og begge de installerede pumper var i nogle måneder ude af funktion, hvorfor vandet måtte bortpumpes med en lille entreprenørpumpe.

Ved byplanprojektet var der oprindeligt påregnet bygget to rensaneanlæg, et i det nordvestlige og et i det nordøstlige hjørne af arealet. Dette blev i forbindelse med den mere detaljerede projektering ændret således, at alt spildevand samledes midt i områdets nordlige del, og det blev foreslået at lede det under den tilgrænsende flod til det nord for liggende areal. Herved opnåedes følgende fordele: 1. Eventuelle lugtgener fra anlægget blev ført væk fra selve byen; 2. Man kunne nøjes med ét rensaneanlæg; 3. Afløbet kunne tilledes neden for den førnævnte sluse, hvorved forurening af det opstemmede bassin i floden undgås; 4. Noget af bebyggelsen nord for floden kan eventuelt også tilsluttes rensaneanlægget.

Der blev udført to alternative, skitse-mæssige forslag til rensaneanlæg. Ved begge forslag udføres først en mekanisk rensning i en bundfældningstank, der sættes i forbindelse med en slamrådnetank.

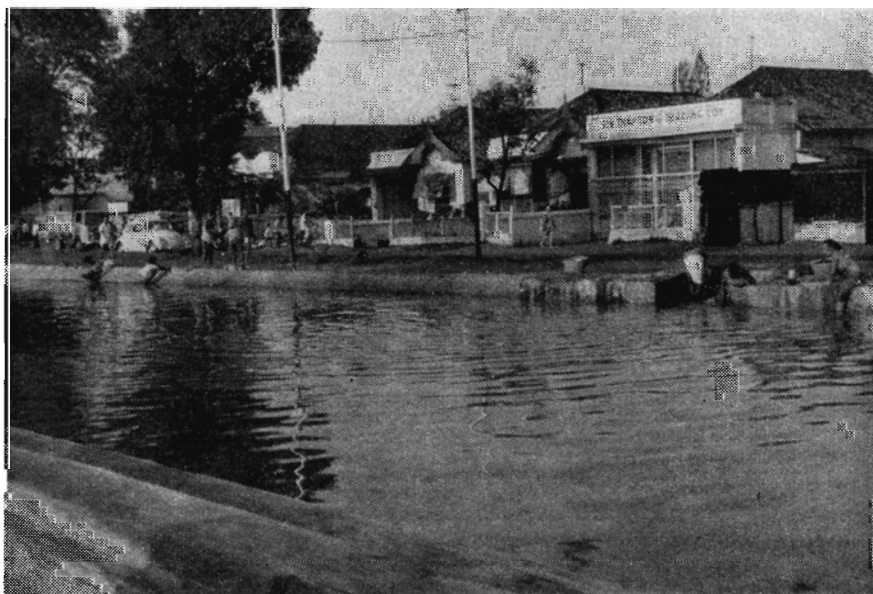
Den biologiske rensning udførtes i det ene tilfælde ved højtbelastede stenfiltre efterfulgt af en efterklaringstank og i det andet tilfælde ved et anlæg af anaerobe og aerobe bassiner i serie. Sidstnævnte forslag med bassiner var man mest interesseret i, og det var også det billigste.

Projektets afslutning og starten i marken.

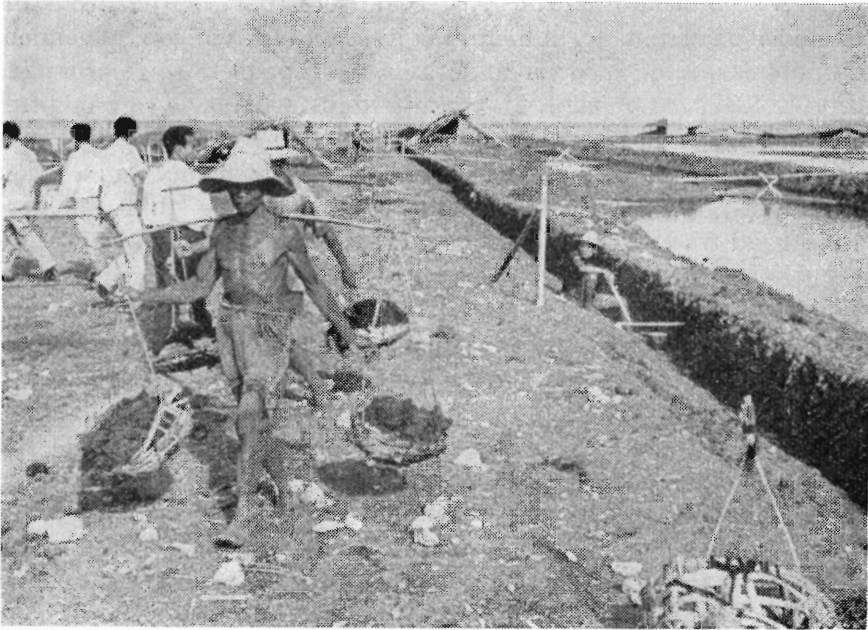
Ved projekteringen af alle de tekniske anlæg blev der lagt særlig vægt på at detailprojektere så meget, at arbejdets udførelse i marken kunne påbegyndes hurtigt, hvorimod detaljer af de anlæg, der først senere skulle udføres, blev udsat til senere. Således kunne anlægningen af digerne, reservoirerne og hovedafvandingskanalerne påbegyndes ret umiddelbart efter en afsætning i marken. Imidlertid trak det ud med bevilling af penge til den praktiske udførelse i marken, idet disse penge skulle bevilges af den indonesiske stat, og først den 12. november 1964, på årsdagen for Soekarnos godkendelse af projektet, gik det i gang i marken. (Dette kan vel heller ikke siges at være særlig langsommeligt sammenlignet med, at det måske i dag kan tage henved 10 år at få bevilget en landvindingssag i Danmark).

De tre måneder, der oprindeligt var sat af til arbejdet, blev på grund af arbejdets omfattende karakter udstrakt med et par uger, og alt i alt var jeg fire måneder væk fra Viborg.

Projektet og alle de tekniske oplysninger, som det var muligt at



Kanal i Djakarta.



*Jordflytning ved et dæmningsarbejde ved Djakarta.
Arbejderne transporterer jorden på deres bæredåg.*

få indsamlet, blev samlet i en rapport, som jeg dagen før afrejsen overrakte Djakartas guvernør Dr. Soemarno, der ved denne lejlighed udtrykte, at man ikke noget andet sted i Indonesien havde forberedt anlægningen af en by så grundigt, og at han håbede, at byen ville danne forbillede for andre i Sydøstasien.

Den 27. februar 1964 var jeg igen tilbage i Viborg og nød atter at få kølig luft i næseborene.

Arbejdets videreførelse.

Efter opfordring fra Indonesien udsendtes i april 1964 gennem F. N. en dansk arkitekt, og omkring 1. november udsendtes tre danske ingeniører til Djakarta, alle på 1-års kontrakt med mulighed for at medtage deres familie. Der er fra lokal side bevilget foreløbig 2800 millioner rupiah til projektet. Dette svarer efter den officielle kurs til ca. 60 millioner kroner.

Projektet skulle således være i god gænge. Hvordan den seneste politiske udvikling vil præge det, er det endnu ikke muligt at sige noget om. Selv om resultatet ikke helt skulle komme til at svare til forventningerne, er der dog kommet noget ud af det, dels ved den uddannelse de indonesiske arkitekter har fået gennem to år i København, og dels ved det samarbejde, der har fundet sted i Djakarta mellem danskerne og indoneserne.

F. N.s tekniske hjælpearbejde praktiseres her som de fleste andre steder på den måde, at man kun giver teknisk vejledning gennem udsendte eksperter, medens landet selv må financiere selve arbejdets udførelse. Herved opnår F. N. ved hjælp af forholdsvis små udgifter at hjælpe til, at de mange penge, som realiseringen af et sådant projekt koster, bliver anvendt på den bedst mulige måde. Samtidig er det en fast regel, at de udsendte eksperter skal have stillet hjælpere til rådighed fra lokal side; herved opnås, at disse hjælpere ved arbejdets gennemførelse får en vis optræning, der senere kan komme dem til gode ved lignende projekter.

Det er en vigtig ting, at hjælpen fra F. N. gives uden politiske betingelser og uafhængig af modtagerlandets politiske indstilling. Man søger at imødekomme et akut behov for hjælp — uden garanti for succes i det enkelte tilfælde. Det må være rigtigt, at de, der har meget, må hjælpe dem, der kun har lidt.

Mogens Høst-Madsen.

NYT LANDSKABSBILEDE på Djursland

Det blev for en del år siden spøgende sagt, at direktør *Johs. la Cour*, Pindstrup, var den eneste i Danmark, hvis handlinger havde foranlediget en almindelig gældende lov gennemført, således at ingen skulle fristes til at efterligne ham.



Johs. la Cour, R. I

Hermed tænkes på loven i 1951, der forbyder aktieselskaber at erhverve landbrugsejendomme og tillige forbyder en mand at erhverve flere landbrug, når han i forvejen ejer to. Loven blev gennemført, men forinden var *Johs. la Cour* forlængst ejer af 80-90 større og mindre, men navnlig mindre ejendomme, næsten alle på Djursland og erhvervet i årene omkring 1940-43, da han købte eller forpagtede dem for industrielt at udnytte disse ejendommers mosetilligender. I besættelsesårene produceredes der da også enorme tørvemængder på

Kan man gøre drøning billigere og samtidig bedre?

Polyethylenrør finder stigende anvendelse i dræningsarbejdet i udlandet under betingelser, som også er til stede i Danmark.

Forsøgsresultater fra Norge ventes offentliggjort i løbet af 1965 og i mellemtiden vil rapporter sikkert også foreligge om de danske forsøg.

Polyethylenrør kan fremstilles af rent danske råvarer og byder på mange fordele i praksis, blandt andet gennem arbejdsbesparelsen ved nedlægning. Derfor kan positive forsøgsrapporter forventes.

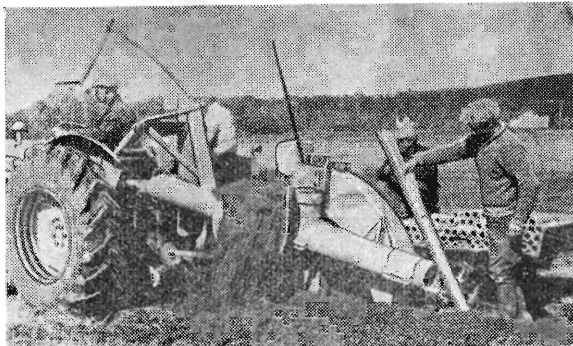


DAN BRIT KEM A/S

KLØVERMARKSVEJ 70, KØBENHAVN S. TLF. ASTA 5814

RÅDAHL GRAVEMASKINER

Maskinen, som giver det bedste resultat. Reguleres hydraulisk med den største præcision. Graver og nedlægger rør med en hastighed på 690 meter i timen under normale forhold.



Eneimportør
for Danmark:



F R E N D E R U P M A S K I N F A B R I K

pr. Grevinge St. - Telefon (03-458) Herrestrup *77

TIL AFLØBSLEDNINGER:

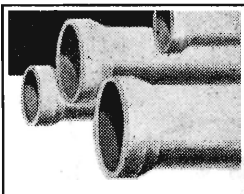
CENTRIFUGAL- STØBTE BETON- RØR

med gummiringssamlinger

Fuldstændigt tætte.
Stor styrke.
Ringes tryktab.
Hurtig lægning.



- en god forbindelse



HØJGAARD & SCHULTZ A/S

EWALDSGADE 9, KØBENHAVN N, TLF. (01) 39 32 11



ROTTER
eller
MUS ?



PRÆPARATER

Ratin, Virginiavej 7, Kbh. P Tlf. (01) 34 3880

ALT I CEMENT

VARER

Vi kan levere rør i alle
gængse størrelser efter
Ingeniørnormer.
Hurtig levering - reel
bøtning.

**TJÆREBORG
CEMENTSTØBERI**

• Telefon 21 •



SILKEBORG BANK

AKTIEKAPITAL 2.250.000 RESERVER 6.605.000

20 inden- og udenbys afdelinger



FORLANG
„ODIN“
ØL
FINESTE KVALITETER



Den første ejendom la Cour erhvervede i Pindstrup 1905, Vinholtgården. I forgrunden afgravet, afvandet og kultiveret mose. I afgravningen mellem marken og den kratbevoksede skråning gik tipvognsspor til cølteværket bag gården.



Højtliggende let jord, tidligere læggeplads for tørv, nu tilplantet. I forgrunden skovfyr, bagved rødgran/douglasgran og skovfyr. Gården i baggrunden er Ringedalsgården. Fotografiet er taget, hvor der tidligere lå et cølteværk.



*Større tidligere mose, nu afgravet for 2—4 meter tørv. Arealet er afvandet med åben grøft og drænledninger og udpumpes med automatisk elektrisk pumpestation. Her avles nu gennem flere år gode afgrøder. 20 tdr. ld. af denne landvinding har været drevet som pilekultur med *Salix viminalis* til eget bånd- og kurvemagerværksted. Bakkerne i baggrunden er tilplantede.*

disse ejendomme, stærkt medvirkende til at brændselssituationen blev nogenlunde tålelig.

I dag er A/S Pindstrup Mosebrug og direktør la Cour stadig ejer af de fleste af de pågældende ejendomme. De er næsten alle beliggende i området Hornslet - Ryomgaard og Auning - Pindstrup, men derudover er der betydelige moseområder i Store og Lille Vildmose samt en større langtidsforpagtning af statsejede arealer i Kongensmose i Sønderjylland. I alt omfatter de arealer, der her er tale om, tilsammen ca. 6.000 tdr. land.

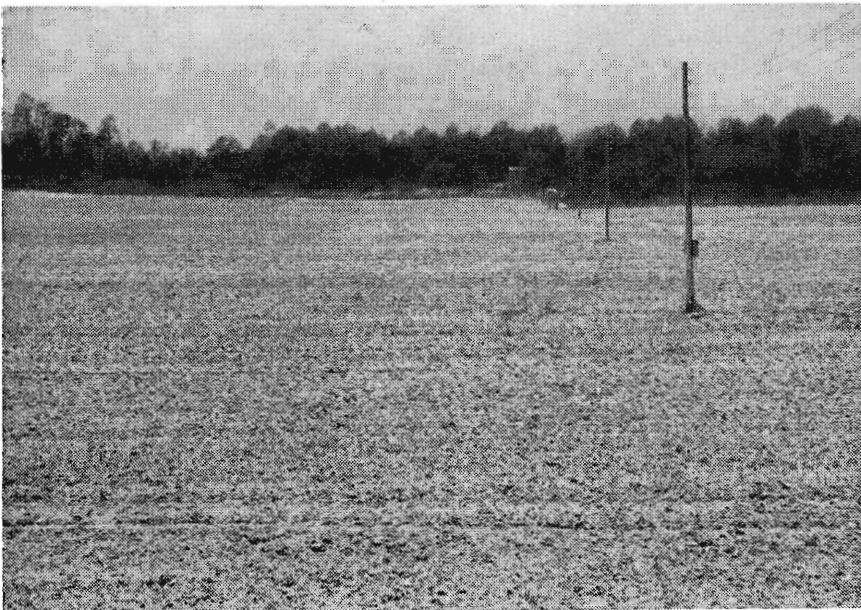
Igennem årene er la Cours' virksomhed bleven kendt og berømt for den industri, der er skabt og udbygget med grundlag i den oprindelige lille tørvevirksomhed, han begyndte i 1905 — altså i år for 60 år siden i Pindstrup. Novopan, Finér, Jiffypotter, Lypi-grøntfoder, briketter, byggeplader, tørvesmuld til jordforædling, flisefabrik i Randers osv. er industrielle virksomheder, der tilsammen året rundt beskæftiger flere hundrede mand og i sommertiden et stærkt forøget antal, når arbejdet i moserne kommer i gang.

Disse udadvendte virksomheder har kaldt på megen opmærksomhed omkring skaberen af dem. Til sommer bliver han 85 år, men stadig er han medlevende i den daglige drift.

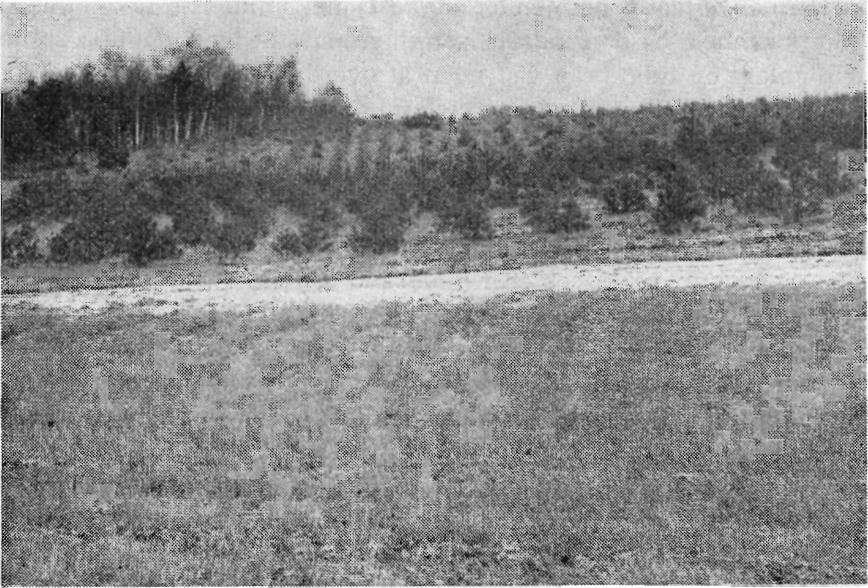
De mange landbrugsejendomme fortjener imidlertid ikke mindre opmærksomhed, og den indsats, som han her støt igennem alle årene har planlagt og fulgt, kan vist uden at overdrive kaldes usædvanlig.

Det generelle er, at moseparcellernes indhold af tørvemasse overalt er afgravet og udnyttet, og, hvor det har været muligt, er parcel- lernes balke og tørvegrave udplaneret, arealerne afvandet og opdyr- ket, i almindelighed til græsningsjord, medens de høje, som regel rene sandagre, der havde været benyttet til læggepladser i det sidste 10- år, hvor tørveproduktionen er svundet ind år for år, er tilplantet. Det lyder så enkelt at tale om planering og afvanding i disse vidtstrakte, lave arealer, men det har ikke været nogen helt enkel eller nogen billig historie. Det kan Hedeselskabets mose- og engafdeling, der fra kontoret i Rønne har taget sig af planlægningen for detailarbejdet, og Hedeselskabets kulturtekniske afdeling, som ofte har været stærkt med i billedet, når det drejede sig om de større vandløbs regulering eller kunstige afvandinge, tale meget med om.

På Djursland ejer la Cour og Aktieselskabet ca. 1.000 ha, og her inden for er der i de sidste 10 år investeret ca. 600.000 kr. i landvin- dingssager og egentlige grundforbedringer. Til bygningsforbedringer og lignende er der samtidig anvendt henimod 1,5 mill. kr. Egentlig opdyrkning har omfattet 300 tdr. land, og samtidig er godt 100 tdr. land detaildrænet. Inden for samme periode er det tidligere indledte



Tidligere mose. Efter afgravning af flere meter tykt tørvelag er afvan- ding gennemført med rørlægning og udpumpning. I baggrunden pumpe- station, som pumper vandet op i en afgravet mose.



Tilplantet areal, meget let jord, der tidligere føg stærkt. I forgrunden østrigsk fyr, bagved rødgran/douglasgran. Skoven til venstre i baggrunden er Krarupgaardens skov. Den eneste ældre plantning i området ved Pindstrup fra la Cours første tid.

læplantningsarbejde ført videre med kollektive hegnsplantninger og tilplantning af småhjørner o. lign., og herudover er der anlagt skov på ca. 250 tdr. land.

Læplantningen og skovplantningen er planlagt og udført i et mønsterværdigt samarbejde mellem aktieselskabets egen skovrider A. Dybbroe og de lokale repræsentanter for Hedeselskabets plantningsafdeling. De nye skovarealer ligger spredt i større og mindre afdelinger, de største er på mindre end 100 tdr. land, men det kan allerede nu, hvor de ældste plantninger ikke er meget mere end mands høje, ses, at der er tilstræbt et ganske bestemt mønster, som med tiden vil gøre de tidligere så nøgne områder til et idyllisk skovområde, hvor hegn, løvskov og nåleskov vil blive et sammenhængende hele. Idyllen er der også tænkt på, idet der inden for området efter afgravninger i mosen, suppleret med opstemninger, kanaler og kunstig afvanding, er opstået kønne søområder. En sådan sø nord for Pindstrup på mange tdr. land er i dag bl. a. tilflugtssted for snesevis af vilde svaner.

H. S.

I få ord —

★

★

★

Hedeselskabets forretningsførere

Proprietær *S. M. Holst*, Vrejlev Kloster, Vraa, har fra årets begyndelse frasagt sig hvervet som Hedeselskabets forretningsfører for Vrejlev distrikt, og dette er herefter overtaget af gdr. *Esben Saksager*, Saksager, Vraa.

*

Hedebrugets afholdte kontorchef og daglige leder, konsulent *B. Davidsen*, blev i anledning af sin 70-års fødselsdag den 21. februar genstand for megen opmærksomhed.

*

Mosebrugernes Arbejdsgiverforening, der blev oprettet umiddelbart efter at 2. verdenskrig brød ud, fejrede 25-års jubilæum ved en festlig sammenkomst i Århus den 30. januar. Foreningens formand er direktør *Johs. la Cour*, Pindstrup.

*

Tyske forstmænd har gennem nogle år med held, synes det, anlagt forsøg med indplantning i skovene langs Rhinen og Weser af de californiske kæmpe-træer — redwood — som er fredede i store områder nord for Los Angeles. Træerne synes at trives usædvanlig godt i Rhinegnene. Om de så også i Europa på et par tusind år kan nå den samme jættestørrelse som i Californien får fremtiden vise.

*

Hesselvig Enggaard

Hedeselskabet har med virkning fra 15. februar bortforpagtet *Hesselvig Enggaard* med bygninger og ca. 200 ha til fiskeriejer *Vilhelm Gunderlund*, Kroager.

Hr. Gunderlund har til hensigt at oprette et dambrug, omfattende ca. 80 damme, hvortil vandet tages fra Hesselvig—Sandfeld kanalen. Om fordelingen af vandet fra kanalen er der med de øvrige interesserede lodsejere indgået en forligsmæssig ordning, som vil blive stadfæstet ved en kendelse af vandløbs-nævnet.

*

I januar var det 75 år siden, at *Give Plantningsforening* blev oprettet. Jubilæet blev mindet ved generalforsamlingen den 18. januar, hvor formanden, sognefoged *Mathias Mathiassen*, Grærup, tillige udtalte mindeord om den gamle formand i tiden 1916—1939 *Lars Søndertoft*, »Nordlund«, Brande, der var afgået ved døden. — Til 185 modtagere var der fordelt 84.00 nåletræer og 28.600 løvtræer. Der førtes en lærerig diskussion om fornyelse af læhegnene, og der blev her slået til lyd for større anvendelse af løvtræ.

*

Verdens totale hugst af træ steg i 1963 til 1840 mill. m³, oplyser FAO fra Rom. Heraf blev 56 pct. brugt i industrien. I sammenligning med 1950 viser det en stigning på 60 pct. for det industrielle forbrug.

*

»Trametes-problemet«

Herr Yde-Andersens artikel i Deres tidsskrift af 15. januar er interessant, og det er glædeligt at høre, at et samarbejde vil finde sted med andre lande. Forhåbentlig vil det bringe os videre med trametes-problemet, som langtfra er løst, og måske lykkes det også engang at finde rødgran med mere resistens over for denne sygdom.

Herr Yde-Andersens anbefalinger gælder kun sunde skove, og det er et spørgsmål, om disse skove overhovedet behøver nogen behandling. Jordens beskaffenhed og vandkapacitet spiller en stor rolle. Jeg har f. eks. skrænter, som aldrig har været under kultur og som ikke viser de mindste tegn på sygdom, selv om syge arealer er i nærheden.

For syge skove finder herr Yde-Andersen kun det råd at tynde så stærkt ud, at kun ganske få træer bliver tilbage, som måske engang vil opnå tømmerdimensioner. Det er lidt for hurtigt at give op, synes jeg.

Jeg mener, det vigtigste problem at beskæftige sig med, er at hjælpe de mange skove med lettere angreb af sygdommen. Jeg har sådanne, men deres tilstand foruroliger mig ikke. Jeg fælder mange træer hvert år og har indtil nu med godt resultat plantet efter atter og atter, undtagen i de ældste plantager, som fra begyndelsen stod alt for tæt.

Jeg anbefaler at plante med store afstande, f. eks. $1\frac{1}{2}$ —2 m, at begynde tidligt at skove og straks efter juletræhugning at afgrene støddene. Dette er meget vigtigt. Hvis kun én gren bliver stående, kan roden få den til at blive et stort (grimt) træ og selv bliver levende. Hvis alle grene fjernes, vil støddet dø og roden sikkert også snart gå til. Jeg synes ikke, at stød af sunde træer bliver smittet. De beholder en sund farve, mens stød af syge træer er grå.

Jeg betragter grene fra syge træer som farlige. De bliver hurtigt næsten hvide, og unge træer, som de kommer i berøring med, bliver smittet. Det er de sårede og døde trædele, svampen især er ude efter.

H. A. Hansen.

Hammerum Herreds Plantningsforening har i 1964 udleveret 294.000 planter, der er fordelt til 288 modtagere. 98.000 træer var løvtræ. Fhv. landpostbud *Søren Larsen*, Kibæk, fik overrakt et sølvbæger for 50 års dygtigt virke som kredsforstander.

Himmerlands Lø- og Hegnsplantningsforening har i 1964 udleveret 17.400 løvtræer og 4.500 nåletræer til medlemmerne. Foreningens 3-årige forsøg med renholdelse af hegn med kemikalier vil blive meddelt i en beretning til efteråret.

Aabybro Plantningsforening har holdt sin 75-års generalforsamling, men jubilæet vil først blive fejret i juli måned. Foreningen har i 1964 uddelt 7.370 nåletræer og 2.670 løvtræer.

Gedsted Plantningsforening har i 1964 fordelt 31.000 planter blandt medlemmerne.

Bjerregrav Plantningsforening har i 1964 uddelt 18.250 planter.



**SKOV
VÆRKTØJ**

**i robust og
rationel
konstruktion**



SCHRÖDER & LUND A/S,
GLADSAXE MØLLEVEJ 21, (01) 69 22 33



**Lastbilsaks
nr. 448**

på lastapparater
til bil eller
traktor, udløses
med reb
eller lignende



**R-Lænke
nr. 459**

koblingsled for
arbejdsbelas-
ning op til 12 tons



Lænkelås nr. 461

for hurtig-
lukning
af kæde



Løftekrog nr. 442

med ovalt træ-
håndtag og hel-
smedet hærde-
spids



**Massevedsaks
nr. 447**

let og smidig
model



**Løftekrog
nr. 440 L**

helsmedet stål-
krog med
spærre-
anordning



**Lasthakke
nr. 331**

med langt
træskaft, længde
160 cm

HEDENS OPDYRKNING

I DANMARK 444 sider, 250 illustrationer

Særpris for medlemmer af Hedeselskabet

Et pragtværk!

En gaveidél!

← Klip her →

Undertegnede medlem af Det danske
Hedeselskab bestiller værket

**HEDENS OPDYRKNING
I DANMARK**

uindbundet til 30 kr.,
indbundet 46 kr.

(sendes portofrit ved forud indsendelse
af beløbet)

Navn

Titel

Adresse

Kan
ufrankørret
nedlægges
i
post-
kasserne

Til

Det danske Hedeselskab

Viborg

Vestjyllands Mergelforsyning

Andelselskab

*Udnyttelse af lokale lejer
og tilrettelægning af
mergelleverancer*

Moderne grab-materiel til rådighed
Levering af højprocentlig mergel fra egne lejer
Jordbrugskalk og pulveriseret kalk i fine kvaliteter
fra Hillerslev og Mjels kalkværker

Alle oplysninger og tilbud hos:
Trier Høj, formand. Vostrup, tlf. Lønborg (0721) 43
Karl Bloch-Nielsen, kasserer, tlf. Billum (0521) 66
Chr. Siersbæk, næstformand, tlf. Skjern (0721) 396

Hellestrup Planteskole

(Ejer: Gosch Tændstikfabr. A/S)

Sorø Tlf. Fulby (03 608) 133

*Specialplanteskole
for Hybridasp*

Røde drænrør

D. S. nr. 403, syrefast kvalitet

Fredenshøj Teglværk

Aabenraa Telefon (046) 22127

PALUDANS Planteskole A/S

KLARSKOV

Skovplanter, allétræer,
hæk- og hegnplanter
Forlang prislister

Telf. Klarskov (03 782) 9

Røde drænrør

fra 2"-12" have altid på lager

Forlang tilbud

„SOFIENLUND“
TEGLVÆRK

Telefon Ulstrup (0621) 10

J. C. Halvorsen & Sønner

Kroghagades Cementstøberi

Kontor: Nordborggade 57,

Aarhus telefon 4 59 99

Fabrik: Lystrupvej 60, Riaskov
telefon 7 73 19

Hulkjærhus Planteskole

Rødkjærshøj

Telefon Ans (0681) 25

*Planter til
skov, læhegn og have*

Viborg
Andels-
Svine-
slagteri

Vore udsalg
bringes i
erindring
Telefon (0761)
137 og 779

Viborg Byes og Omegns Sparekasse

Telefon (0761) 1400 (4 lin.)

Sct. Mathiasgade 68

Kontortid: Kl. 9-15

Lørdag: Kl. 9-12

Aftenekspedition:

Fredag Kl. 18,30-20

Fillialer:

Karup

Flyvestationen Karup

Mammen

Løgstrup

FRØCONTORET
KOLDING



Telf. 4344


**FRØAVL
FRØHANDEL**

Skive Cementstøberi

Knud Østergaard

Telefon (0751) 921

NORMRØR

med garantimærket 

Imprægnering Brøndrør

HOLSTEBRO BETONVARE FABRIK v/ Anton Madsen

Holstebro Telf. (0741) 3

Alt i betonvarer
indenfor
Dansk Ingeniørforenings
Normer

Viborg Papir- Comp.

Papir &
Papirvarer
en gros
Bogtrykkeri
Kontorforsyning

Sct. Mathiasgade 31-33

Telefon Viborg (0761) 802-803

AEROLIT
DANSK SIKKERHEDSPRÆNGSTOF

Brønderslev Plantningsforening har også markeret 75-årsdagen for foreningens oprettelse ved en sammenkomst, hvor foreningens formand *Holger Dahl* fortalte træk fra gammel tid. Siden 1889 har der kun været fire formænd.

Salling og Fjends Herreds Plantningsforening har i 1964 uddelt 110.000 planter.

Aalborg, Nibe og Omegns Plantningsforening har i 1963 fordelt 70.910 nåletræer og 36.924 løvtræer.

*

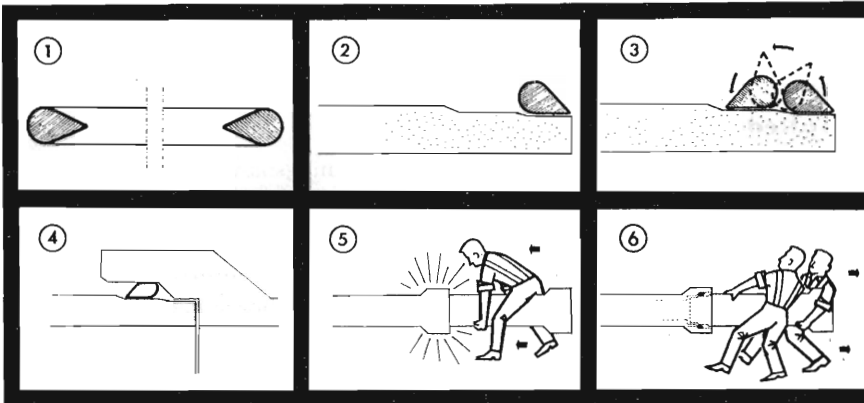
I vintermånederne 1889—1890 holdt *Enrico Dalgas* en serie møder i Nordjylland og organiserede oprettelsen af 9 nordjyske plantningsforeninger. Disse foreninger er nu enedes om at holde en fælles jubilæumsfest i anledning af 75-året. Denne fest ventes holdt til sommer i Tolne.

*

En teknisk nyhed

I løbet af det sidste år har en række cementvarefabrikker rundt i landet optaget fabrikation af cementrør, der er støbt således, at de kan sættes sammen, så en dråbeformet gummiring ved sammenstødningen glider på plads mellem muffen og det følgende rør, og derved totalt lukker adgangen til rørene. Gummiringens dråbeform er et svensk patent, som fabrikkerne »Rimas« i Ringsted og »Pedershaab« i Brønderslev har eneforhandlingen af i tilslutning til, at de to danske virksomheder fremstiller maskiner, hvorpå de særlige cementrør kan støbes.

En række tekniske data og afprøvninger synes at bekræfte, at der her er opnået noget, der kan få væsentlig betydning.



Billedet oven for forklarer mere end mange ord, hvorledes gummiringen glider på plads ved sammenstødningen, således at to mand vil have besvær ved igen at trække rørene fra hinanden.

Herhjemme har man i mange år kendt til gummiringe til tætning af rørdninger, men det nye med en dråbeformet ring, der samtidig faktisk låser, lyder som noget af et Columbus-æg.

*

Amtsvandinspektør, civilingeniør *Kr. Tylvad*, Randers, der den 4. marts i fjor fyldte 70 år, har fået bevilget afsked fra 1. april efter at have været ansat ved Randers amt siden 1928. *Kr. Tylvad* har bl. a. været medlem af Statens Landvindingsudvalg siden dets oprettelse i 1940, indvalgt som repræsentant for Dansk Ingeniørforening. I årene fra 1922, da Statens Grundforbedringsvæsen ophævedes, til 1928 var han ansat ved Det danske Hedeselskab.

*

Renholdelse af hegn ved sprøjtning

Jordlovsudvalget har ved Randrup i Sønderjylland stillet et areal til rådighed for forsøg med renholdelse af læhegn. Det er Statens Forsøgsstation i St. Jyndevad, der anlægger forsøgene, hvor det navnlig skal afprøves, hvorledes renholdelse ved anvendelse af sprøjtning mod ukrudt vil virke. Der bliver tale om tre læhegn hver 700 meter lange. Forstander *Hardy Knudsen*, St. Jyndevad, oplyser, at det er den arbejdsbesparende virkning, man navnlig vil undersøge, men også hvorledes sprøjtningen virker, når den foretages på forskellige vækststadier.

*

Sverige har lovet Indien at yde hjælp til uddannelse af indiske skovarbejdere. Der skal med FAO som organisator oprettes 4 indiske uddannelsescentre, og til disse skal Sverige levere økser og save og instruktører.

*

I et fødselsdagsinterview med statskonsulent *Per Thurmann-Moe*, Ås i Norge, i anledning af, at han den 17. januar blev 70 år, fortæller han, at forsøg og erfaringer i Norge nu har ført til, at man regner med, at ca. 700.000 ha af Norges 2 mill. ha mose kan udgrøftes og afvandes og derved omlægges til produktive skovarealer.

*

Usminkede bemærkninger

Skovrider, lektor *Sten Bjerke*, medlem af fredningsnævnet, København, har i Varde holdt et foredrag arrangeret af læplantningsudvalget. Han kom her med en hel del betragtninger, der af »Vestkysten« refereres således:

»Ingen botaniker i dag tvivler om, at heden er et kulturfænomen. Lyngheden var et rent kulturprodukt, fremkommet ved afbrænding, fåregræsning, lyngslet og lyngskrælning, og det er givet, at den vil forsvinde.

I dag finder vi en landskabstype i Vestjylland, som ikke har eksisteret før — det indhegnede landskab. Der er stadig en del hedestrækninger i Vestjylland, men man har beriget det danske landskab med en læplantning, en lige så værdifuld nyskabelse, som dem, der var resultatet af tidligere tiders dyrkningsmetoder.«

»— Det er meningsløst at frede et landskab, hvis der i fredningsbestemmelserne ikke samtidig angives, hvordan det fredede område skal plejes. Uden pleje vil området jo netop ændre sig.

Det er ret spændende, men der bliver i virkeligheden tale om et nyt er-

hverv, der vil komme til at beskæftige mange mennesker med at vedligeholde de fredede arealer.

Med hensyn til hederne, så plejes de bedst ved mishandling. Skal en hede bevares som hede, så luk sommergæsterne ud på den og lad dem gøre som de vil, lad drengene tænde bål på den — den bliver kønere af at blive brændt af en gang imellem . . . ! Køerne skabte Eremitagen — københavnernes vedligeholder den.«

Sten Bjerke bemærkede til slut, at det ville være sundt at betragte os som et folk og ikke overse en gruppes interesser for en andens. Fra denne bemærkning gled han over i sin slutbemærkning — der, i parentes bemærket, gav anledning til både munterhed og applaus — og i den sagde han:

»— En af hovedfejlene ved fredningssagen er, at den er startet af de forkerte folk. Den er startet af folk, som har købt en ejendom, der er blevet omgivet med »Adgang forbudt«-skilte, og derefter er de omgivende arealer blevet fredet, for at disse mennesker kunne blive fri for naboer.

Fredningssagen skulle have været startet af brødrene *Andreas* og *Fr. Heick*, Hedelselskabet, og de vestjyske bønder. Disse mennesker kunne i forening have løst fredningssagen på en fornuftig måde.«

*

I Norrbotten len fandtes i 1961 11.300 jordbrug, i dag er der 7.000, og i 1977 ventes antallet at være gået ned til 3.600. Det vil efter arealberegningen betyde, at den dyrkede jord i Norrbotten i 1977 vil være reduceret med 45 %. En tilsvarende tilbagegang finder sted i de øvrige nordsvenske områder.

Det norske statistiske departement opgør samtidig, at der i Norge i perioden 1959—64 er nedlagt 18.000 selvstændige landbrug. Af de 43.800 ha, det her drejer sig om, er 21.900 ha sammenlagt med andre landbrug.

*

Program Nord udbygges fortsat

Det vældige saneringsarbejde syd for grænsen udbygges fortsat. For 1965 er det planlagt at anvende 310 millioner mark inden for de otte amter med ialt 550.000 ha, der ligger nærmest den danske grænse. Planerne omfatter bl. a. afvandingsarbejde for 45,6 mill. mark og beløbet til grundforbedringsarbejder forhøjes med 6,75 mill. til 77,9 mill. mark i forhold til 1963. Til skovplantning er der afsat 1,65 mill. mark.

*

Ikke blot give læ, men forskønne

Varde-Esbjergegnens Plantningsforening har en kasse med penge, som egentlig skulle bruges til præmiering af særligt initiativ på læplantningens område, men der er ingen stemmer for at dele pengene ud til enkeltpersoner, hvorimod man finder, at de på en bedre måde kan gøre fyldest, hvis de anvendes til at finde frem til de allerbedste former for læhegn.

— Der diskuteres stadig, hvad vi skal plante, sagde foreningens formand, gdr. *Jens Hennebjerg*, Kvong, på generalforsamlingen i Varde. Det, der hidtil er plantet, og som nu står og giver læ, er næsten udelukkende enkeltrækkede

hegn af hvidgran, sitkagran, seljerøn og tjørn, og man gør jo aldrig nogen stor fejl ved at plante igen på frisk jord, hvad der trives godt af lætræer på stedet i forvejen. Vi vil dog alligevel gerne have nogle mere varige hegn, end vi hidtil har kunnet få ved at plante gran, og vi vil også gerne have dem smukkere ved, at der indføres nye træarter.

— Vi er derfor nu ved at prøve os frem, og der er plantet to specielle demonstrationshegn. Det ene er plantet hos gdr. *Søren Termansen*, Nørregaard, Varde. Det er torækkede løvtræhegn med en afstand på en meter mellem rækkerne og en halv til en hel meter mellem planterne. Her er plantet tjørn, røn, pil, elm bøg, eg hvidel, hæg, liguster, syren, cornus alba eller i alt godt 4.000 planter. Hos *Vagn Madsen*, Lunde, er der ligeledes plantet to-rækkede hegn med sitkagran, contortafyr, tjørn, røn, hvidel, pil, elm, eg og bøg samt ahorn, navr, syren, hæg, liguster, cornus alba, caragane og alnus viridis, i alt knap 7.000 planter.

Planen for plantningerne er udarbejdet af inspektør *H. G. Sørensen*, Kolding, og arbejdet er udført af Hedeselskabets læplantningskorps.

Igennem amtets største plantningsforening, Ribe amts vestre, er der solgt 154.000 nåletræer, men heraf har kun de 34 pct. fundet anvendelse til egentlig læplantning. Ganske vist kan der beregnes, at der er plantet læ på 130—140 km, og tager man amtets to andre plantningsforeninger med, så når man op på omkring 200 km læ, hvilket dog er ret anseligt på et år.

Formanden pointerede, at selv om der således er plantet en del, så er det dog stadig plantningsforeningernes hovedopgave at slå til lyd for plantning, og ikke mindst må man være opmærksom på at vække interessen hos de unge landmænd.

*

Igennem fem år har der været arbejdet med det store afvandingsprojekt til ca. 2 mill. kr. for Felsted Kog ved Nr. Nissum Fjord. Det har drejet sig om ca. 600 ha i et område, der strækker sig fra Storåen i nord til Staby Kær i syd. Arbejdet er nu i alt væsentligt afsluttet, kun detaildræningen er tilbage. Når vejret har tilladt det har Hedeselskabets hollandske dræningsmaskine i efteråret og i vinter lagt drænrør ned i klægjorden i Kyttrup vest for Ulfborg.

*





VANDINGSANLÆG

Ønsker De?

- Gennemført kvalitet
- Lette og stærke rør
- De hurtige og robuste koblinger
- Sprinklere der vander jævnt
- Sagkyndig og reel projektering
- Anlæg, hvortil reservedele hurtigt kan skaffes,
- fordi det er dansk arbejde —

henvend Dem
om brochure
og tilbud

DANSK VANDINGS INDUSTRI

Snoghøj pr. Fredericia tlf. (059) 51111 Erritsø 211

Stenvad Cementstøberi

Telf. (063) Stenvad 6
Arnold Westmark

Alle Δ mærkede rør føres
ALTID LEVERINGSDYGTIG

PETERSEN & PEDERSEN

VIBORG

Telefon 195 og 1325

Alt i elektricitet



Stort, farveillustreret
katalog
sendes gratis
på forlangende

Frøavlscenret

HUNSBALLE

Telf. Holstebro (0741) 533

Frøavl og frøhandel

A/S Skive Grundlagt 1896
Markfrøkontor
Telefon Skive (0751) 94
FRØAVL FRØHANDEL

Herning Hede- & Diskontobank

10,30—12,30, 14,30—17,00
Telefon (0711) 5 - 273 - 720

Midtjydske Teglværkers Salgskontor S. m. b. a.

Alle størrelser i drænrør leveres
Telefon Viborg 1330

SKANDIA KALK^{A/S}

Kontor: Gug, tlf. Sdr. Tranders 147 (081-39600)

Jordbrugskalk fra værkerne i

Batum

Ferslev

Gug

Kaas

Visse

ERIK EMBORG

H. THEUT^{A/S}

CLOC



JORDBRUGSKALK

fra vore værker i

Faxe - Holtug - Hadsund - Svendstrup J.

Aktieselskabet

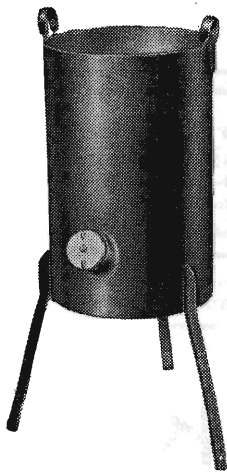
FAXE KALKBRUD

Jordbrugskalkafdelingen

Frederiksholms Kanal 16 København K Telefon Minerva 7500

BILLIGST til
udtørring af nybygninger
ved vinterbyggeri er

HEDESELSKABETS TRÆKUL



— giver højeste varme-
udvikling.

— kulsyreudviklingen
sikrer hurtigste pudse-
afhærdning.

— ovnen er nem at passe
og let transportabel.

HEDESELSKABETS

TRÆKUL og OVN

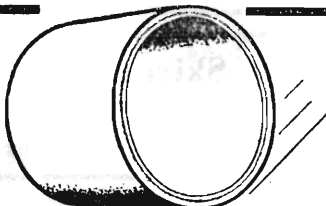
kan bestilles hos
Deres leverandør i
bygningsmateria-
ler eller direkte
hos



Nivaagaard Teglværk

Nivaa telefon nr 9

Drænrør
Mursten
Teglblokke
Tentordæk



BETONRØR
BETONFLISER
BETONKANTSTEN

VESTJYSK TRÆLASTHANDEL

VARDE BETONVAREFABRIK

HÅKON KUNØE — AAGE PEDERSEN — TLF. VARDE (052) *2 15 99



MEJERIERNES OG LANDBRUGETS ULYKKESFORSIKRING

Gensidigt selskab • Oprettet 1898

Henvendelse til kredsens tillidsmand eller til hovedkontoret:
Vester Farimagsgade 19, København V - Telf. (01) 15 03 50

Hammerum Herreds Spare- og Laanekasse

Telf Herning (071 1) 3733 (fl lin.)

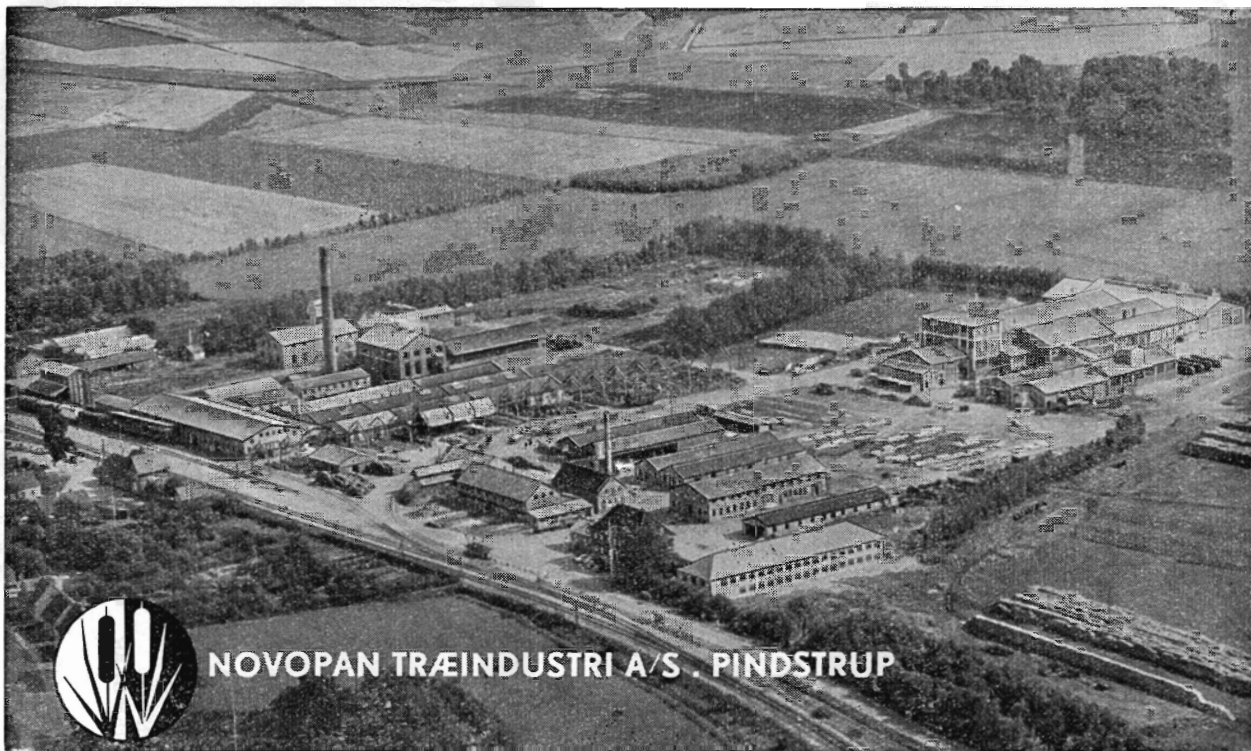
Kontortid:
Mandag-Torsdag 10-12,30 og 14-17
Fredag tillige 18,30-19,30
Lørdag 10-12,30



Markvæn- dingsanlæg

fra Gudenås Fabriker, Silkeborg, Virklund
Brochure og prisliste sendes gerne

Aktieselskabet
L. HAMMERICH & CO.
Specialforretning i bygningsartikler
Grundlagt 1854 • Tlf. 2 71 55 (3 lin.)
Århus



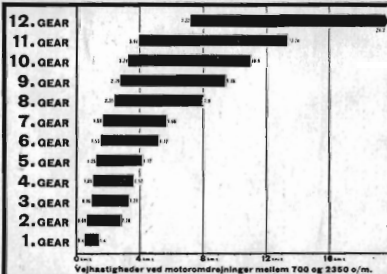
NOVOPAN TRÆINDUSTRI A/S . PINDSTRUP

NYT KALDENUMMER fra 29/1 1965 063 - 95911

HVORFOR 12 GEAR?

12 FREM- OG 4 BAKGEAR.

De mange gear gør DAVID BROWN traktoren til den mest velegnede traktor; ikke alene til de almindelige landbrugsarbejder, som pløjning, harvning etc., men også i højeste grad til de mere specielle - som f. eks. jordfræsning, plantning m.v., der kræver en lille kørehastighed. Ikke mindst til mejetærskning, hvor den fulde udnyttelse af mejetærskeren er helt afhængig af den rigtige kørehastighed og en overlegen kraft, er De sikker på det bedste resultat med DAVID BROWN.



Fordi kun
DAVID BROWN
giver Dem:

- 12 fremgear + 4 bakgear, der passer til alle årets arbejder.
- 7 gear i »mejetærskerområdet«, 2-4 km/t ved 1100 og 1800 motoromdrejninger.
- 20 gear i »markarbejdsområdet« - indtil 10 km/t ved 1100 og 1800 motoromdr.
- 24 gear med 540 o/m på kraftudtaget.
- 6 gear under 2 km/t med 540 o/m på kraftudtaget.
- Ned til 0,4 km/t i laveste gear.

DAVID BROWN

HERUDOVER ER FØLGENDE STANDARDUDSTYR:

2-gears kraftudtag • det effektive TCU system • differentialspærre • kategori I og II redskabsophæng • 4-systems hydraulik • universaltrækbon og trækarme • luksussæde • håndbremse • komplet lysudstyr • og meget mere.

Der er en DAVID BROWN traktor til enhver brugsstørrelse:

850	35 DIN-HK	KR. 15.900,-
	6 FREMGEAR	
880	43 DIN-HK	KR. 17.650,-
	12 FREMGEAR	
990	53 DIN-HK	KR. 19.950,-
	12 FREMGEAR	

Få nærmere oplysninger hos den lokale DB forhandler eller hos en af vore salgssinspektører:

Sv. Christoffersen, Aalborg, telefon (081) 3 5123
Jørn Olsen, Silkeborg, telefon (068-1) 26 32
W. Grønnegaard Hansen, Hillerød, telf. (03) 26 32 44
Erik Frederiksen, Glostrup, telefon 96 24 08



A/S LANTRACO

DATTERSÆLSKAB AF
DAVID BROWN TRACTORS LIMITED

ROSKILDE - TLF. (03) 35 54 50*