

# HEDESELSKABETS TIDSSKRIFT

## **Nr. 16**

**25. decbr. 1966**

Maskinel rensning  
af drænledninger

Profilundersøgelse  
i Vildmosen

Litteratur

Produktionen af  
tørv 1966

Houborg plantage

**87. Årg.**

**Oplag: 18.600**



# A/S HERNING MOTORCOMPAGNI

AUTORISERET



FORHANDLER



Telefon 642 - 643 - 649

## AUTOMOBILER og TRAKTORER

Afdeling i Brande: Telefon 642 — Afdeling i Silkeborg: Telefon 3053

### Elementbroer - Jernbetonspunplanker

Specielle emner efter opgave

Alt i betonvarer efter D. S. 400

Ringkøbing Cementvarefabrik - Tlf. 601 - 602

N. Skytte

Videbæk Cementvarefabrik - Tlf. 214

### Omhyggeligt behandlede skovplanter

Danplanex

i værdifulde provenienser

Planteskoler A/S · Rødekro · Tlf. (046) 62933\*

### Petersværk Betonvare-Industri

Nørresundby Telf. 2 10 55 (kaldenr. 081)

Alt i betonvarer efter D. S. 400

Renseanlægget „Ringtanken“ (Dansk patent nr. 59820)



### MEJERIERNES OG LANDBRUGETS ULYKKESFORSIKRING

Gensidigt selskab · Oprettet 1898

Henvendelse til kredsens tillidsmand eller til hovedkontoret:  
Vester Farimagsgade 19, København V · Telf. (01) 15 03 50

### Ellidshøj Kridt- og Kalkværk

ved C. M. Christiansen · Århus.

Telefon: Ellidshøj 4 og Århus 2 73 12

Fabrikation af  
jordbrugskalk og  
koderkridtmel

### Rødkjærso Cementvarefabrik v.J. T. Birk

Telefon Rødkjærso 14  
FORLANG TILBUD

Fører kun  $\Delta$  mærkede varer

Alle arter betonvarer til afvanding og hloak føres på lager.

Til alle slags bygninger:

## DANSK ETERNIT

Tag- og vægbeklædning

DANSK ETERNIT FABRIK A/S  
AALBORG

Salgskontor:

Nr. Farimagsgade 15, Kbh. K  
Telefon: Minerva (01 54) \*2222

A/S Skive Grundlagt  
Markfrøkontor 1896  
Telefon Skive (075 1) 94  
FRØAVL FRØHANDEL

### Røde drænrør

D. S. nr. 403, syrefast kvalitet

Fredenshøj Teglværk

Åsbenraa Telefon (046) 22127

### PALUDANS

Planteskole A/S

KLARSKOV

Skovplanter, allétræer,

hæk- og hegnsplanter

Forlang prisliste

Telf. Klarskov (03 782) 9

# AALBORG

AKVAVIT



# JORDBRUGSKALK

fra vore værker i

Faxe - Holtug - Hadsund - Svendstrup J.

Aktieselskabet

## FAXE KALKBRUD

Jordbrugskalkafdelingen

Frederiksholms Kanal 16 København K Telefon Minerva 7500

**AARHUUS PRIVATBANK** Stiftet 1871 ÅRHUS KØBENHAVN

### Hulkjærhus Planteskole

Rødkjærbro

Telefon Ans (068 1) 25

Planter til  
skov, læhegn og have

### Hammerum Herreds Spare- og Laanekasse

Telf. Herning (071 1) 37 33 (fl. lin.)

Kontortid:

Mandag-Fredag 10-16

Fredag tillige 18-19,30



**BETONKLINKER**

*til*

**HULMURS-OG  
STALDISOLERING**



**1/5 FISKBÆK  
BETONKLINKERFABRIK  
TELEFON HERBORG 12**

### Viborg Byes og Omegns Sparekasse

Telefon (076 1) 1400 (4 lin.)

Sct. Mathiasgade 68

Kontortid: Kl. 9—15

Lørdag lukket

Aftenekspedition:

Fredag: Kl. 18,30—20

Filialer:

Karup

Flyvestation Karup

Mammen

Løgstrup

Betonvarer og Iso-dæk  
Lecablokke og -mursten  
Mørtel, sten og grus

**^ / s MARIUS ØDUM**

Randers, telefon (064) 2 04 00

Betonvarer

efter ingeniørforeningens normer

**Sydvestjydske Teglværkers Salgskontor** Ølgod . Telf. 58 og 458



# Trifolium Frø



KØBENHAVN

RANDERS



## General Motors Automobiler

Lager af gode, brugte vogne. Lager af reservedele og tilbehør.

Stort autoværksted  
Malerværksted  
Diesel autoelektrisk afdeling

## PETER HENRIKSEN VIBORG

Dumpen 12-14 Telefoner 1250-1251-1252-874

## Fra hele Danmark købes

omgående lærkegrene med nye kogler. Vi kan eventuelt selv foretage klipningen. Små mængder har også interesse.

### Reinholdt Andersen

»PYNTEN« PR. BIRKERØD ST.  
TELEFON 810566

## H. Struers kemiske Laboratorium

Apparater  
Instrumenter  
Glasvarer  
Kemikalier



Leverandør  
til Hede-  
selskabets  
laboratorier

**AARHUS**  
(061) 3 16 11

**KØBENHAVN**  
C 1402

**ODENSE**  
(09) 12 36 02

## Husmandsbrandkassen for Danmark

### Husmændenes ulykkes- og ansvarsforsikring

Nørre Voldgade 16

København K

## J. C. Halvorsen & Sønner

Kroghsgades Cementstøberi  
Kontor: Augustenborggade 11  
Aarhus C. Telefon 4 59 99

**1/2 ERØCONTORET**  
KOLDING

Telf. 4344

**FRØAVL**  
**FRØHANDEL**



## ALT I CEMENT

**VARER**

Vi kan levere rør i alle  
gængse størrelser efter  
ingeniør. normer.  
Hurtig levering -- reel  
betjening.

**TJÆREBORG**  
**CEMENTSTØBERI**

• Telefon 21 •

## Frøavlscentre HUNSBALLE

Telf. Holstebro (0741) 533  
Frøavl og frøhandel

## HUSK

at melde flytning  
til postvæsenet



**AEROLIT**  
DANSK SIKKERHEDSPRÆNGSTOF

# Hedeselskabets Tidsskrift

Nr. 16

25. decbr. 1966

87. årg.

udgår 16 gange årligt og sendes til selskabets medlemmer. Annoncer til Hedeselskabets hovedkontor, Viborg, telf. 1340. Annoncepris 70 øre pr. mm. Medlemsbidraget er enten årlig mindst 10 kr. eller en gang for alle mindst 200 kr. Redaktør: H a r. S k o d s h ø j. Redaktionsudvalg: Afdelingschef, skovrider B. Steenstrup (formand), afdelingschef N. Venov og distriktsbest. J. Alsted. Carlo Mortensens Bogtrykkeri, Viborg.

---

**Indhold:** Maskinel rensning af drænledninger. — Profilundersøgelse i Vildmosen. — Produktionen af tørv 1966. — Litteratur: Arbejdsteknik ved skovarbejde. Fra landbrugets verden. — Houborg plantage.

**Forsiden:** Selvsåningerne med bjergfyr og hvidgran kan på få år lukke for frie udsigter gennem lyngklædte slugter.

---

## Maskinel rensning af drænledninger Af N. K. Salhøj

Siden foråret 1961, da Hedeselskabet indkøbte den første hollandske højtrykspumpe til rensning af okker- og slamfyldte drænledninger, er der i takt med de gode erfaringer og den stigende interesse anskaffet ialt 7 renseanlæg.

Hele landet er delt op i distrikter, og her er til stadighed beskæftiget 6 rensehold, hver bestående af 2 mand, traktor, højtrykspumpe og materielvogn.

Med denne maskinkapacitet bliver der årligt rensset omkring 1,2 millioner meter drænledning, hvilket ser ud til at dække det nuværende behov for vedligeholdelse af drænsystemer.

Det må dog forventes, at arbejdsmængden vil variere en del fra år til år, afhængig af mængden og fordelingen af nedbøren. Vanskelige arbejdsforhold i vinterperioden kan også sætte grænser for, hvor meget rensarbejde, der kan udføres.

Således skal det nævnes, at man efter en lang og streng vinter, hvor man over længere perioder har måttet indstille rensarbejdet,



*Renseanlæg i transportstilling.*

får et meget stort arbejdspress om foråret, og med den prioritetsstilling de ældre anmodninger naturligvis har krav på kan en sådan konstellation være ret generende for presserende anmodninger om rensning i forårstiden.

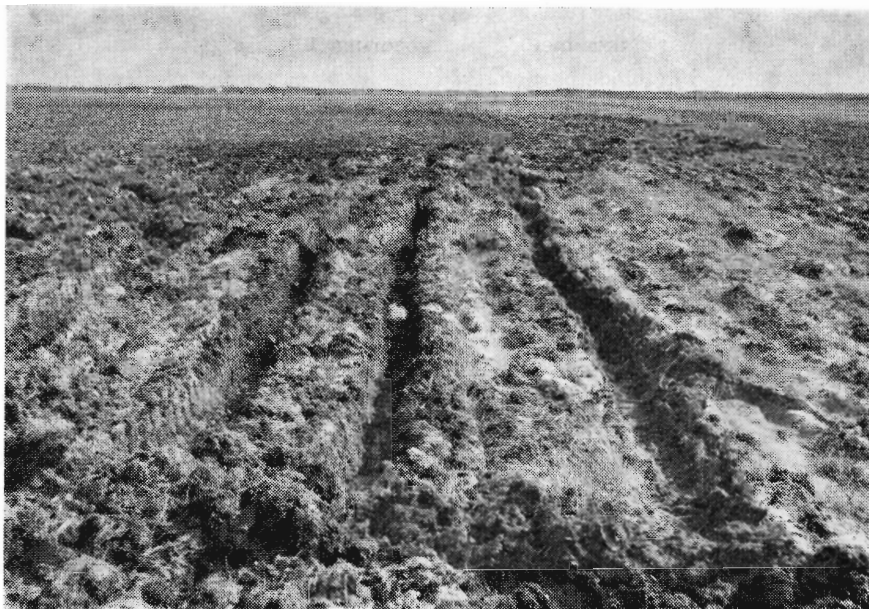
Tidligere blev et behov for rensning i reglen først konstateret, når arealerne var så vandlidende, at de ikke længere kunne befærdes. Det kan betyde, at rensningen må udføres under vanskelige betingelser og derfor bliver relativt dyrt.

Nu synes der glædeligvis at være en tendens i retning af, at den nødvendige vedligeholdelse af drænsystemer betragtes som en normal driftsforanstaltning, der skal udføres, inden der er sket skader på afgrøder eller påført markarbejdet bekostelige ulemper.

En sådan mere langsigtet indstilling betyder også, at selve rensarbejdet kan udføres til den billigst mulige pris. Dels kan arbejdet gennemføres på et egnet tidspunkt, og dels er det muligt at planlægge og forberede rensmaskinernes køreruter på den mest rationelle måde.

For yderligere at animere til en spredning af rensarbejdet, der bl. a. betyder, at der kan helårsbeskæftiges et kvalificeret mandskab, er der indført en ordning med sommer- og mængderabatter.

Oprindelig blev der disponeret ud fra, at der — bortset fra græsarealer — ikke kunne gennemføres rensningsarbejde i hele vækstsæsonen. Det har nu vist sig, at navnlig de gamle kunder ofte fore-



*Det gik, men det kunne let være gået galt.*

trækker at få arbejdet udført på den bedst egnede tid. Eventuelle skader på afgrøderne, i forbindelse med kørsel og opgravning, vurderes som værende mindre end fordelene.

Det var, og er stadig, et stående spørgsmål, hvor tit et godt drænsystem bør renses. Erfaringerne viser, at det ikke er muligt at vejlede eller opstille regler for et rensbehov. Der er arealer, hvor det er nødvendigt at rense drænsystemerne en gang om året, og der er andre arealer, hvor en rensning med højtrykspumpen er en éngangsforanstaltning.

Der kan kun opfordres til, at ejerne holder de kostbare drænsystemer under stadig observation og dernæst sørger for, at der bliver gennemført en rensning, inden der er sket skader. Det er det billigste.

## Profilundersøgelse i Vildmosen

På opdyrkede højmosarealer kan der være partier, hvor kreaturerne trækker grønsværen op, og hvor maskinerne kører fast. Grænserne mod den omgivne og mere bæredygtige mark kan være meget tydeligt markerede.

I de senere år synes det, som om disse bløde, vandlidende partier breder sig mere og mere, og den velkendte fremgangsmåde at foretage en omlægning

med et par kornafgrøder, inden arealet igen lægges ud med græs, er tilsyneladende ikke nogen sikker metode til forbedring af bæredygtigheden.

Billedet med de bløde partier er særlig udtalt på mange arealer i St. Vildmose. Efter opfordring fra *Statens Moseforsøg* har Hedeselskabet i fjor foretaget en orienterende undersøgelse af to tørvejordsprofiler, dels på bæredygtig mark og dels i et af de karakteristiske lidt lavereliggende, bløde partier.

Arbejdet har omfattet en opgravning af profilerne til en dybde af ca. 125 cm. Tørvejordslagene er blevet indmålt og karakteriseret. Der er i øvrigt her tale om en meget udtalt lagdeling. Under tørvemulden ligger der en lys, trevlet spagnumtørv, derunder ligeledes uomsat tørv opbygget af spagnum- og kæruldsrester, og endelig fra ca. 90 til 100 cm en mørk, mere velomsat og kompakt tørv.

I de forskellige horisonter er der udtaget volumenprøver til bestemmelse af tørstof- og fugtighedsindhold. På grundlag heraf er der foretaget en beregning af tørstof- og grovporevolumenet, idet den specifikke vægtfylde for tørv er ansat til 1,5. Resultaterne vil fremgå af følgende opstilling:

PROFIL 1. Fast mark.

Dybder i cm	Tørstof g/cm <sup>3</sup>	Fugtighed i rumfang %	Tørstof i rumfang %	Luftporer i rumfang %
0— 20	0,24	75	17	8
20— 40	0,09	80	6	14
40— 80	0,06	81	4	15
95—125	0,10	89	7	4

PROFIL 2. Blødt parti.

Dybder i cm	Tørstof g/cm <sup>3</sup>	Fugtighed i rumfang %	Tørstof i rumfang %	Luftporer i rumfang %
0— 20	0,20	78	13	9
20— 40	0,06	98	4	0
40— 70	0,07	90	7	6
90—125	0,10	83	7	10

Af den sidste kolonne vil det ses, at der på den faste mark er et grovporevolumen på 14—15 % i laget 20—80 cm, d. v. s. at overfladevandet her har gode afstrømningsmuligheder ned gennem den øvre del af profilen.

I modsætning hertil er der på det våde parti ingen grovporer i laget 20—40 cm og kun 6 % i laget 40—70 cm. Det må betyde, at afdræningen af overskudsvand vil være meget langsom fra dette parti.



# Hedeselskabets Tidsskrift

1966

87. årgang

Udgivet af  
Det danske Hedeselskab

Viborg  
Carlo Mortensens Bogtrykkeri  
1966

Redaktionsudvalg:  
Afdelingschef, skovrider **B. Steenstrup** (formand),  
Afdelingschef **N. Venov**  
og distriktsbestyrer **J. Alsted**.  
Redaktør: **Har. Skodshøj**.

## INDHOLD:

### Administration:

	<i>Side</i>
Hedeselskabets bestyrelse . . . . .	4, 376
Hedeselskabets jubilæum . . . . .	45, 118, 167, 199, 217, 219, 357
Hedeselskabets årsmøde . . . . .	48
Skovriderskifte i Birkebæk . . . . .	59
Årsberetning ved Fr. Heick . . . . .	236, 275, 315
Fra Hedeselskabets årsmøde, ref. v. H. S. . . . .	321
Hedeselskabets regnskab . . . . .	337

### Skovbrug og læplantning:

Tre nåletræarters forhold til lyset (sluttet), af E. Oksbjerg . . . . .	10
Skovbrugets mekanisering, af L. Oppermann . . . . .	33
Læhegn og egnspleje, ref. fra Brande Plantningsforening . . . . .	41
Plantningsforeningerne på Djursland sammensluttet, v. P. M. P. . . . .	49
Et gødningsforsøg med urea i midaldrende hedegran, af Carl Mar: Møller og Jørgen Lundberg . . . . .	73
Hedeplantagernes produktion, v. J. Lundberg . . . . .	154
Nye plantagearealer . . . . .	164, 215
Landsplan for læplantning, ref. v. H. S. . . . .	223
Nordisk Skovforsikringsforbund, v. H. S. . . . .	355
Tre nåletræarters skudvækst og frostfølsomhed, af E. Oksbjerg . . . . .	359
Dansk Plantageforsikringsforening, ref. v. D. P. . . . .	371
Bundtning af rummetertræ, af Sven Larsen . . . . .	372
Om nåletræernes vandbalance, af E. Oksbjerg . . . . .	378, 399
Støvstormene og plantagerne, af Axel S. Sabroe . . . . .	408
Plantage nr. 1, af P. K. . . . .	411

### Grundforbedring, mose- og engkultur:

Om ledningslængde og drændybde, af K. Sandahl Skov og N. K. Salhøj . . . . .	24
Perspektiver i dræningsarbejdet, af K. Sandahl Skov . . . . .	101
Plastdrænrør og standardisering, af K. Sandahl Skov . . . . .	389
Maskinel rensning af drænledninger, ved N. K. Salhøj . . . . .	419
Proflundersøgelse i Vildmosen, af K. Sandahl Skov . . . . .	421

### Nekrologer:

Fhv. amtsrådsmedlem Jacob Jacobsen, Rutsker . . . . .	48
Emanuel Vestbo, Tarm, af Fr. Heick . . . . .	197
Forstassistent Niels Nielsen, Hald Ege, af B. Steenstrup . . . . .	213
Skovfoged Holger Schrøder . . . . .	214
Rentier Søren Johansen, Holsted, af H. S. . . . .	215
Fhv. folketingsmand Laust Nørskov, nekrolog v. Chr. Mourier-Petersen og Fr. Heick . . . . .	233
Fhv. direktør Chr. E. Flensborg, af B. Steenstrup . . . . .	343

### Litteratur:

Agerdyrkningslære, anm. . . . .	41
Vore skovtræers og -ejeres ve og vel, anm. v. E. Oksbjerg . . . . .	55
Det danske Hedeselskab i ny belysning, anm. v. Vagn Dybdahl . . . . .	63
E. M. Dalgas, anm. v. A. Howard Grøn . . . . .	113
Forsøgene med kunstig vanding, anm. v. H. S. . . . .	333
Rodsvampens angrebsveje, anm. . . . .	393
Arbejdsteknik ved skovarbejde, anm. v. Ebbe Udsen . . . . .	425
Fra landbrugets verden, anm., v. H. S. . . . .	427

**Forskelligt:**

	<i>Side</i>
Tiden rider hurtigt, af Fr. Heick . . . . .	2
Landbrug på Grønland, af K. Sandahl Skov . . . . .	5
Tørveproduktionen i 1965, af A. Krøigaard . . . . .	17
Hedebonde som komponist . . . . .	18
Ny produktion i ny by, af H. Skodshøj . . . . .	50
Reaktionstal i jord, af J. Frederiksen og J. Lundager Jensen . . . . .	119
Mergling i Sydvestjylland, erindringer, i bearbejdelse v. H. Skodshøj . . . . .	139
Hvad de skrev om jubilæet . . . . .	199
Prolog ved jubilæet, af Th. Th. Hove . . . . .	217
Vestjyllands Mergelforsyning, referat v. H. S. . . . .	226
Hedebugets årsmøde, ref. v. Har. Skodshøj . . . . .	328
Nogle hilsener til jubilæet på vers . . . . .	336
Mergelselskabernes årsmøde, v. H. S. . . . .	347
Hedelskabets sølvbæger til Johs. Jørgensen . . . . .	396
Sølvbæger til Laura og Richard Andersen, Gludsted . . . . .	406
Produktionen af tørv i 1966, af A. Krøigaard . . . . .	425

**I F Å O R D:**

Et strømhjul ved Kolding . . . . .	20
»Skov og Folk« ophørt . . . . .	21
Drænrørsrensning i Norge . . . . .	21
Skovgødskning i Sverige . . . . .	22
Skovplantningen i Island . . . . .	43
Tramp trøj — . . . . .	44
Troels Th. Mikkelsens gave til Kongenshus . . . . .	60
Fællesmekanisering og maskinstation . . . . .	61
Rekordår for handel med skovprodukter . . . . .	61
Træk i hedernes vegetationshistorie . . . . .	61
Løgstør Plantningsforening . . . . .	62
Gave til skovrider Mørch Sørensen . . . . .	62
Svensk skovbrugs datacentral . . . . .	62
Moserne i Island . . . . .	231
Tirslund plantage . . . . .	231
Skovkongressen i Madrid . . . . .	232
Beskæftigelsen i svensk skovbrug . . . . .	232
Hedelskabets jubilæumsfilm . . . . .	357
Ungarsk besøg . . . . .	358
Tyttebærrene . . . . .	358
Landbrugsfilmen »Nye Veje« . . . . .	376
Plantningsselskabet Sønderjylland . . . . .	376
Houborg plantage 100 år . . . . .	397, 428
Gave til Kongenshus . . . . .	397
Halvering af arbejdskraften i svensk skovbrug . . . . .	398
Deformering af douglasgran . . . . .	398
Sølvbæger til Kirstine og J. Bækgaard Knudsen, Snejbjerg . . . . .	417
Nye mindsten i Kongenshus . . . . .	416
Sølvbæger til Ingvar Fejerskov, Give . . . . .	418

## FORFATTERFORTEGNELSE:

	<i>Side</i>
Dybdahl, Vagn: Det danske Hedeselskab i ny belysning, anmeldelse . . . . .	63
Frederiksen, J. og J. Lundager Jensen: Reaktionstal i jord . . . . .	119
Grøn, A. Howard: Bogen om E. M. Dalgas, anmeldelse . . . . .	113
Heick, Fr.: Tiden rider hastigt . . . . .	2
Nekrolog over Laust Nørskov . . . . .	235
Årsberetning . . . . .	236, 275, 315
Hove, Th. Th.: Prolog . . . . .	217
Hedeselskabets jubilæumsudstilling i Herning . . . . .	219
Jensen, J. Lundager og J. Frederiksen: Reaktionstal i jord . . . . .	119
Krøigaard, A.: Tørveproduktionen i 1965 . . . . .	17
Produktionen af tørv i 1966 . . . . .	425
Larsen, Sven: Bundtning af rummetertræ . . . . .	372
Lundberg, Jørgen og Carl Mar: Møller: Et gødningsforsøg med urea . . . . .	73
Hedeplantagernes produktion . . . . .	154
Mourier-Petersen, Chr.: Nekrolog over Laust Nørskov . . . . .	233
Møller, Carl Mar: og Jørgen Lundberg: Et gødningsforsøg med urea . . . . .	73
Oksbjerg, E.: Tre nåletræarters forhold til lyset (slut) . . . . .	10
Vore skovtræers og -ejerers ve og vel, anmeldelse . . . . .	55
Tre nåletræarters skudvækst og frostfølsomhed . . . . .	359
Om nåletræernes vandbalance . . . . .	377, 399
Oppermann, L.: Skovbrugets mekanisering . . . . .	33
Petersen, Ditlev: Dansk Plantageforsikringsforening . . . . .	371
Sabroe, Axel S.: Støvstormene og plantagerne . . . . .	408
Salhøj, N. K.: Maskinel rensning af drænledninger . . . . .	419
Salhøj, N. K. og K. Sandahl Skov: Ledningslængde og drændybde . . . . .	24
Skodshøj, Har.: Ny produktion i ny by . . . . .	50
Mergling i Sydvestjylland, erindringer af J. Mikkelsen Lauridsen, bearbejdet ved Har. Skodshøj . . . . .	139
Hedeselskabets jubilæum, ref. . . . .	167
Søren Johansen, Holsted, nekrolog . . . . .	215
Ref. af Plantningsforeningernes årsmøde . . . . .	223
Vestjyllands Mergelforsyning, ref. . . . .	226
Ref. af Hedeselskabets årsmøde . . . . .	321
Ref. af Hedebrugets årsmøde . . . . .	328
Forsøgene med kunstig vanding . . . . .	333
Mergelselskabernes årsmøde . . . . .	347
Nordisk Skovforsikringsforbund . . . . .	355
Houborg plantage . . . . .	411, 428
Skov, K. Sandahl: Landbrug på Grønland . . . . .	5
og N. K. Salhøj: Ledningslængde og drændybde . . . . .	24
Perspektiver i dræningsarbejdet . . . . .	101
Plastdrænrør og standardisering . . . . .	389
Profilundersøgelse i Vildmosen . . . . .	421
Steenstrup, B.: Nekrolog over fhv. direktør Chr. E. Flensborg . . . . .	343
Udsen, Ebbe: Arbejdsteknik ved skovarbejde, anm. . . . .	425

## **FØRTEGNELSE**

### **over Hedeselskabets repræsentanter og bestyrelse**

### **efter årsmødet 1966**

	År for sidste valg	1. gang valgt
<i>Aabenraa-Sønderborg amter:</i>		
Gårdejer Jacob Jørgensen, Brandsbøl, Nordborg	1962	1956
Gårdejer Holger J. Hansen, Enghuset, Stubbæk, Aabenraa	1965	1959
<i>Aalborg amt:</i>		
Proprietær J. Chr. Welling, R., Valstedgaard, Sebbersund	1965	1953
Gårdejer Axel Andersen, Kyvsgaard, Langholt	1962	1956
<i>Århus og Skanderborg amter:</i>		
Proprietær S. Arentoft, R., Castenschioldsvej 8, Højbjerg	1962	1944
Godsejer A. Pontoppidan, Constantinsborg, Ormslev (næstformand for repræsentantskabet 1964)	1965	1947
Proprietær Marcus Hansen, R., Vester Mølle, Skanderborg	1962	1950
<i>Haderslev-Tønder amter:</i>		
Stiftamtmand Jens Pinholt, K. I. DM., Haderslev	1962	1953
Gårdejer Niels Lund, V. Gammelby, Højer	1965	1959
<i>Hjørring amt:</i>		
Sognefoged, husmand Emil Petersen, Jerup	1962	1956
Gårdejer Niels Olesen, Ejerstedgaard, Nr. Saltum	1962	1962
Proprietær O. U. Jepsen, Eskjær, Tolne	1965	1965
<i>Randers amt:</i>		
Gårdejer Johs. Grosen, »Vestervang«, Skæring, Egaa	1965	1947
Hofjægermester, godsejer Chr. Mourier-Petersen, R., Rugaard, Hyllested (formand for repræsentantskabet 1964)	1962	1950
Gårdejer K. Støvring, Bjergby, Spentrup	1965	1953
<i>Ribe amt:</i>		
Bankdirektør C. F. Christiansen, R., Brørup	1965	1959
Sognerådsfmd., gårdejer Anders Chr. Andersen, M. F., Morsbøl plantage, Grindsted	1965	1959
Sognerådsfmd. gårdejer Erik Rosenstand, Lindbæksminde, Sdr. Farup, Ribe	1962	1962
<i>Ringkøbing amt:</i>		
Konsulent J. E. Foged, R., Hammerum	1965	1953
Folketingsmand, dommer K. Thestrup, K. p. p., Herning	1962	1956
Gårdejer Knud Raunkjær, Raunkjærgaard, Lyhne, Ølgod	1965	1965

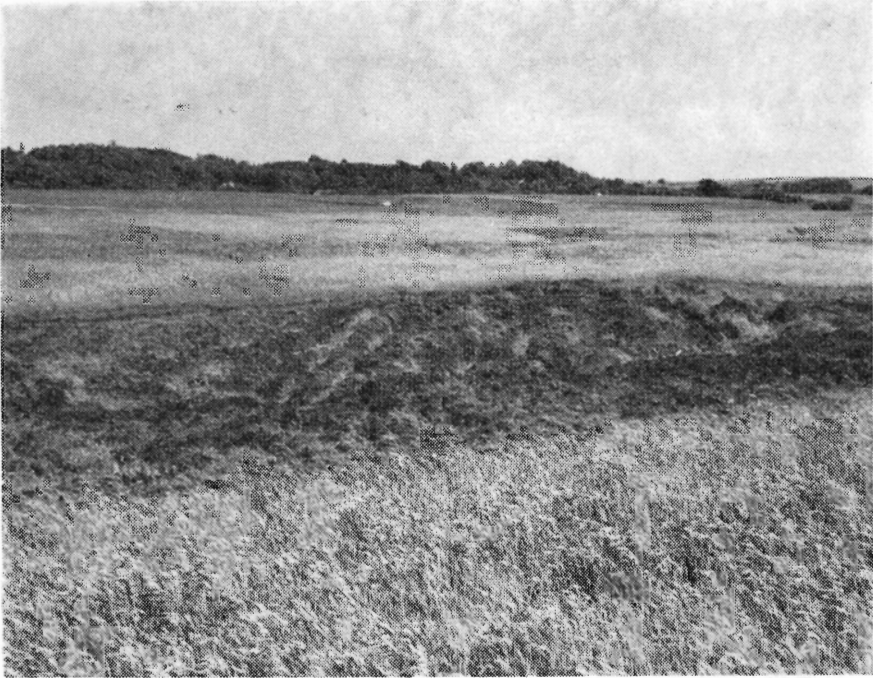
	År for sidste valg	1. gang valgt
<i>Thisted amt:</i>		
Planteskoleejer Oscar Bang, R., Nykøbing M.	1965	1947
Gårdejer Poul Pedersen, Smerup, Hvidbjerg	1962	1962
<i>Vejle amt:</i>		
Gårdejer J. L. Knudsen, Egtved	1962	1956
Gårdejer A. Johnsen, Højgaard, Ildved, Jelling	1965	1959
Sognefoged Mathias Mathiasen, Grarup, Brande	1965	1959
<i>Viborg amt:</i>		
Godsejer E. Obel, Haxholm, Laurbjerg	1962	1950
Konsulent, gårdejer L. Bønding Pedersen, Overlund, Viborg	1965	1965
Kgl. skovrider A. Hviid, R. I., Stendalgaard, Kjellerup	1965	1965
<i>Svendborg amt:</i>		
Folketingsmand, konsulent Kresten Damsgaard, R. I., V. Skerninge	1965	1955
<i>Københavns stad:</i>		
Landsretssagfører Jacob Hald, Vester Voldgade 92, København V	1965	1965
<i>København-Roskilde amter:</i>		
Fhv. amtsrådsmedlem, gårdejer P. M. Poulsen, R., Frihedstoft, Jersie, Ll. Skensved	1965	1947
<i>Frederiksborg amt:</i>		
Proprietær, landbrugskandidat H. S. Algreen- Petersen, Jørlunde, Ølstykke	1962	1962
<i>Odense-Assens amter:</i>		
Forstander Vagn Fog-Petersen, Dalum landbrugsskole, Hjallese	1962	1962
<i>Holbæk amt:</i>		
Proprietær H. Holm Clausen, Hagesholm, Hørve	1962	1962
<i>Sorø amt:</i>		
Godsejer S. Dahl, R., Cathrineholm, Slagelse	1962	1947
<i>Præstø amt:</i>		
Forpagter H. Fabricius, R. I., Grævlingebakken, Nygaard, Præstø	1962	1947
<i>Maribo amt:</i>		
Amtsrådsmedlem, kammerherre J. C. V. V. Grand- jean, R. I., Vennerslund, Nr. Alslev	1962	1947
<i>Bornholms amt:</i>		
Amtsrådsmedlem, sognerådsfmd. H. Svendsen, Nyker (suppl. valg til 1971)	1966	1966

<i>Valgte af repræsentantskabet:</i>	År for sidste valg	1. gang valgt
Hofjægermester, godsejer A. Olufsen, R. I., Quistrup, Struer (valgt i Ringkøbing amt 1938)	1965	1947
Fhv. landbrugsminister Jens Sønderup, K., Sønderupgaard, Herborg	1965	1950
Kammerherre K. Friis Jespersen, K. I. DM., Vitus Berings Allé 3, Klampenborg	1965	1950
Borgmester, bankdirektør J. J. Paulsen, R. I., Tønder	1965	1953
Direktør N. Basse, K. DM., Villa Tatoi, Viborg	1965	1959
Gårdejer Hans M. Jensen, Højerup, St. Heddinge	1964	1961
Godsejer Hans Helmuth Lüttichau, Tjele, Ørum Sdrl.	1966	1963
Direktør A. W. Nielsen, K. p. p., Gl. Carlsbergvej 16, København Valby	1966	1963
Landbrugsminister Chr. Thomsen, Johs. Ewaldsvej 14, Viborg	1966	1963
Direktør Finn Thøgersen, Kirkevej 13, Taastrup	1966	1963
Direktør Finn Hjerl-Hansen, R. I. p. p., Sandbjerggaard, Hørsholm	1966	1966
Direktør B. Stausholm, Pindstrup	1966	1966

### **Bestyrelsen :**

- Hofjægermester, godsejer A. Olufsen, R. I., Quistrup, Struer.  
(Formand). Valgt af repræsentantskabet 1966 (1948).
- Hofjægermester, godsejer Chr. Mourier-Petersen, R., Rugaard, Hyllested. (Næstfmd). Formand for repræsentantskabet 1964 (1963).
- Fhv. landbrugsminister Jens Sønderup, K., Sønderupgaard, Herborg.  
Valgt af repræsentantskabet 1965 (1959).
- Konsulent J. E. Foged, R., Hammerum.  
Valgt af repræsentantskabet 1964.
- Departementschef Vald. Hornslet, K. p. p., landbrugsministeriet,  
København K.  
Valgt af landbrugsministeriet 1966 (1959).
- Kontorchef, cand. polit. frk. Alice Brun, R. I., finansministeriet,  
København K.  
Valgt af landbrugsministeriet 1966 (1965).
- Amtsrådsmedlem, afdelingsformand Th. Holm, Brovst.  
Valgt af landbrugsministeriet 1966 (1957).
- Husmand Hans Larsen-Ledet, Aarup, Vraa.  
Valgt af De samv. danske Husmandsforeninger 1966 (1966).
- Folketingsmand, gårdejer Anders Andersen, R., Benzonslyst, Grenaa.  
Valgt af De samv. danske Landboforeninger 1966 (1966).

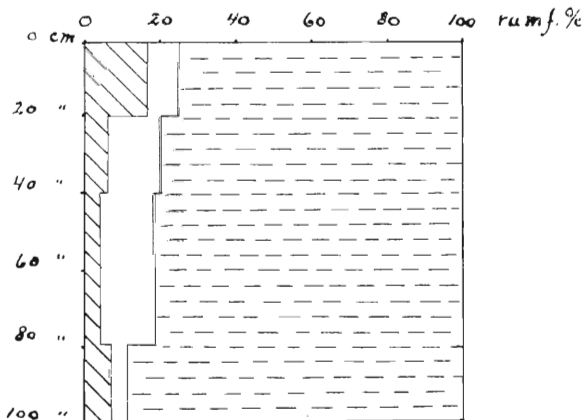




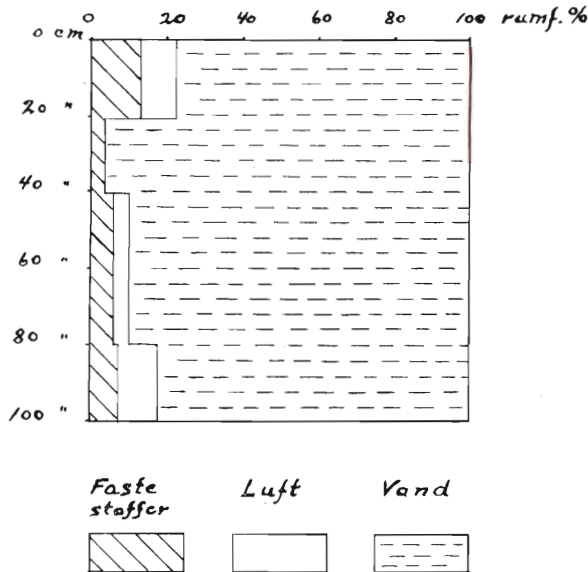
*Stærkt vandlidende engareal.*

Situationen kan også illustreres i en skematisk optegning, der bl. a. viser det overordentligt beskedne tørstofindhold. Der er mindre tørstof i en liter tørvejord i naturlig aflejring end i en liter mælk!

Og hvad er så årsagen til, at tørvejorden i lokale partier bliver udsat for en komprimering, der medfører, at de grove luftporer bliver presset sammen til finere vandholdende porer og som rent umiddelbart kan iægttages i marken ved en sammensyning af størrelsesordenen 10—20 cm i forhold til den omgivne faste mark?



PROFIL 1:



PROFIL 2:

Spørgsmålet kan ikke besvares på indeværende tidspunkt, men det må antages, at denne uheldige udvikling kan startes ganske lokalt ved f. eks., at en maskine kører fast, og at jorden trykkes og vibreres sammen under forsøget på at få maskinen fri. Der dannes da en lille skålformet fordybning, hvor der i nedbørsrige perioder vil stå vand i længere tid. Bearbejdes eller befærdes arealet i sådanne perioder, vil man måske forsøge at køre hen over den våde plet med det resultat, at maskinen igen kører fast eller kun med besvær og efterladende dybe hjulspor passerer det vandfyldte parti.

Den omstændighed, at de våde partier tilsyneladende »breder sig«, må skyldes det enkle forhold, at både dyrene og traktorførerne vover sig så langt ud, at overgangszonen mellem den faste og den ustabile jordbund stadig nedbrydes.

Hvordan en sådan tørvejords bæredygtighed kan regenereres er et spørgsmål. Jordbearbejdning til normal dybde og eventuel udlægning i græs vil i alt fald være en meget tidkrævende fremgangsmåde. Der er startet en uheldig udvikling og den må straks brydes. Fremgangsmåden vil formentlig være:

1. At befærde arealerne med stor forsigtighed specielt i nedbørsrige perioder.
2. At anvende et hjuludstyr på vogne og maskiner, der nedsætter trykket på jorden mest muligt.
3. At gennemføre en effektiv afdræning af de våde partier, og det vil givet fordre,
4. at der foretages en jordbundsløsning af de komprimerende lag, således at den nødvendige gennemtrængelighed reetableres.

K. Sandahl Skov.

## Produktionen af tørv 1966

Der er i løbet af sommeren 1966 i alt fremstillet 9.400 tons tørvebrændsel i de danske moser, hvilket er ca. 20 pct. mindre end i 1965. Da der øjensynligt endnu er en del forbrugere, der vil have tørv eller formbrændsel, har der ingen vanskeligheder været med afsætningen af en så lille produktion, tværtimod angiver nogle producenter, at der kunne være solgt mere, end der blev fremstillet. Det har dog næppe drejet sig om større mængder.

Nogle sønderjyske producenter har eksporteret størstedelen af deres produktion til Tyskland. Der foreligger ikke nærmere oplysninger om størrelsen af denne eksport, men skønsmæssigt kan det anslås, at det drejer sig om et par tusinde tons.

Moserne har nu udspillet deres rolle i landets brændselsforsyning, og opgaven for den nærmeste fremtid må blive at få så stor en del af de mere eller mindre afgravede arealer, der ligger spredt over hele landet, bragt under kultur på den ene eller anden måde. En stor del af dem vil kunne afvandes og opdyrkes for en rimelig bekostning, medens andre som følge af håbløse afvandingsforhold er dømt til at henligge som reservater for flora og fauna.

A. K.

### L I T T E R A T U R ★

G. Bergsten:

#### »ARBEJDSTEKNIK VED SKOVARBEJDE«

*udgivet af Skovarbejderskolen i Nødebo 1966,  
146 sider og 152 figurer. Pris kr. 12,50.*

I bogens forord nævnes, at: »Formålet med denne bog er at fremme og udbrede forståelsen af principperne for god arbejdsteknik, dels ved at give en oversigt over de hidtidige erfaringer om den manuelle arbejdsteknik, som den bør være for at være effektiv og forsvarlig fra et sundhedsmæssigt synspunkt, dels ved at danne grundlag for en skolemæssig undervisning i arbejdsteknik og dels ved at være en vejledning for instruktører, skovfogeder og skovarbejdere.«

Som det ses, har forfatteren sat sig et vidtspændende mål med bogen, og det kan straks siges, at han har nået det på en klar og overskuelig måde.

Bogen er inddelt i to hovedafsnit.

*I. Arbejdsteknikkens betydning og forudsætninger.*

Dette afsnit påpeger rigtigheden i og vigtigheden af, at den menneskelige arbejdskraft — legemet — anvendes på rigtig vis. Der gives en kortfattet gennemgang af bevægelsesapparatets anatomi, de fysiologiske funktioner og arbejdsbetingelsernes indflydelse på disse.



Fig. 91.

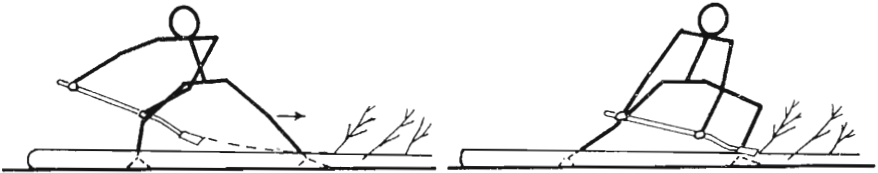


Fig. 92.

Fig. 93.

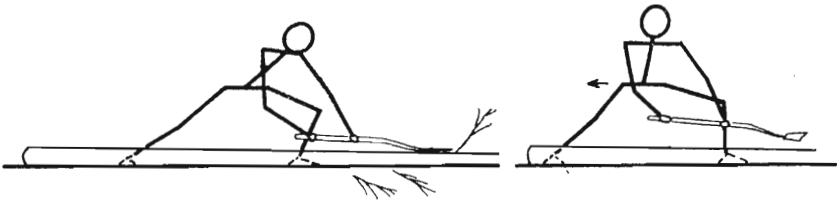


Fig. 94.

Fig. 95.

Herunder behandles den rette ernæring og påklædning. Ligeledes omtales risikoen for de ydre og indre skader, der kan opstå under arbejdet, og som på afgørende måde kan have indflydelse på arbejdsevnen såvel på kortere som på længere sigt.

*II. Arbejdsteknikkens udformning.*

Dette afsnit udgør  $\frac{2}{3}$  af bogens sideantal. Med udgangspunkt i første afsnit gives der her en anvisning på den mest hensigtsmæssige arbejdsteknik for en række af skovbrugets arbejdsoperationer. Afsnittet dækker naturligt ikke alt og alle, men det giver gennem sine pædagogiske gode eksempler en klar

fremstilling af grundprincipperne i den til enhver tid mest hensigtsmæssige arbejdsstilling og bevægelsesteknik.

Som eksempel på nogle af bogens mange figurer, der støtter den verbale fremstilling, er her gengivet fem situationsbilleder af afkvasning med afkvasningsspade.

I parentes bemærkes, at figurerne generelt tager for lidt af den sideplads, der er blevet dem tildelt, men resten af papiret kan så anvendes til selvstændige notater, hvad der muligvis også er meningen.

Bogen henvender sig i sit formål direkte til en stor og forskelligartet læserkreds. Forfatteren er klar over de vanskeligheder, der er forbundet hermed, og har derfor gjort teksten let forståelig uden at ende i en popularisering af stoffet.

Bogen er en god vejledning for instruktører, skovfogeder og skovarbejdere. Dog skal det nævnes, at for dem, der måtte have interesse i at fordybe sig yderligere i emnet, skønnes litteraturlisten ikke at være helt dækkende.

Bogen er tredje omarbejdede udgave af forfatterens tidligere bog: »Arbejdstekniske råd og vink«. Det er en nyttig lærebog i emnet og kan som sådan anbefales.

*Ebbe Udsen.*

## FRA LANDBRUGETS VERDEN

Landhusholdningsselskabet har nu for trettende gang sendt sin landbrugsfaglige årbog *Alt det Nyeste* på markedet.

Opdelt i syv grupper: planteavl, husdyrbrug, maskiner og redskaber, bygninger, havebrug, husholdning og økonomi, fortælles der om de fremskridt, der i årets løb er gjort på disse områder.

Hovedparten af stoffet henvender sig til landmændene, men også for deres hustruer — og for kvinder med interesse — for husholdning i det hele taget — er der nyttige tips at hente i bogen.

Den er redigeret af *J. Bælum, Olaf Hauch, V. A. Kjøller-Jørgensen* og *H. Wraae-Jensen*.

Fra Landhusholdningsselskabet foreligger også et andet værk — *Landbrugets Værkstedsbog*, der udsendes for første gang.

Den er redigeret af *Kr. Rask* og giver en omfattende beskrivelse af vedligeholdelsen og reparation af landbrugets maskinpark. Værdien heraf er i de seneste år blevet forøget med mange millioner kroner, og ved den rette pasning og pleje af de kostbare maskiner, er der betydelige summer at tjene for landbruget.

Begge bøgerne er indbundne. *Alt det Nyeste* koster 25 kr., *Landbrugets Værkstedsbog* 17 kr.

*H. S.*

# Houborg plantage

## *Hedeselskabets sølvbæger tildelt en kvinde*

Den 24. november blev Houborg plantage som tidligere nævnt 100 år, og jubilæet fejredes ved en sammenkomst på Houborg kro for en snævrere kreds.

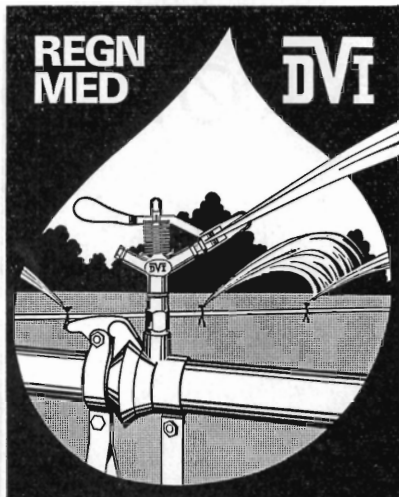
Ved denne lejlighed blev der fra mange sider sagt mange gode ord om plantagens betydning for egnen, ligesom der på forskellig måde udtryktes anerkendelse af Hedeselskabets indsats igennem 100 år.



*Fru Inger Momsen får sølvbægeret overrakt af direktør Heick.  
Til højre ses hofjægermester Chr. Mourier-Petersen.*

Under meget stor opmærksomhed og med hjerteligt bifald fra forsamlingen hyldede direktør *Fr. Heick* bestyrelsens kvindelige medlem fru *Inger Momsen*, Skovlyst, og overrakte hende Hedeselskabets sølvbæger. Fru Momsen har været medlem af bestyrelsen siden 1934 og en kort tid bestyrelsens formand. Hun afløste i 1934 sin mand, Fred. Momsen, der havde været i bestyrelsen i over 30 år og næsten lige så længe dens formand. Hans fader igen havde været medstifter i 1866 og også i en meget lang årrække til hans død i 1901 formand. I sin varmtføjte tale gav *Fr. Heick* udtryk for, at sølvbægeret også var en hyldest til slægten Momsens indsats for hedesagen i almindelighed.

På Hedeselskabets vegne talte repræsentantskabets formand, hofjægermester *Chr. Mourier-Petersen* for plantagen og overrakte Hedeselskabets gave, en dirigentklokke.



## VANDINGSANLÆG

Omg. levering

### Ønsker De?

- ★ Gennemført kvalitet
- ★ Lette og stærke rør
- ★ De hurtige og robuste koblinger
- ★ Sprinklere, der vander jævnt
- ★ Sagkyndig og reel projektering
- ★ Anlæg, hvortil reservedele hurtigt kan skaffes,
- ★ fordi det er dansk arbejde —

*Henvend Dem  
om brochure  
og tilbud*

### DANSK VANDINGS INDUSTRI

Snoghoj pr. Fredericia tlf. (059) 51111 Erritsø 211

## PETERSEN & PEDERSEN

VIBORG

Telefon 195 og 325

*Alt i elektricitet*



TLF. 2 01 01

TLF. 3 40 46

Stort, farveillustreret  
katalog  
sendes gratis  
på forlangende

Aktielselskabet  
**L. HAMMERICH & CO.**  
Specialforretning i bygningsartikler  
Grundlagt 1854 · Tlf. 2 71 55 (3 lin.)  
Århus

**Kjellerup Betonvarefabrik** ved J. T. Birk  
Telefon Kjellerup 45 Efter kl. 17: Telefon Rødkjærbro 14

Fører kun  $\triangle$  mærkede varer  
Alle arter betonvarer til afvanding og kloak føres. Forlang tilbud

## Stenvad Cementstøberi

Telf. (063) Stenvad 6  
Arnold Westmark

Alle  $\triangle$  mærkede rør  
ALTID LEVERINGSDYGTIG

## Herning Hede- & Diskontobank

10,30—12,30, 14,30—17,00  
Telefon (071 1) 5 - 273 - 720

## Skive Cementstøberi

Knud Østergaard  
Telefon (075 1) 921

N O R M B Ø R  
med garantimærket  $\triangle$   
Imprægnering Brøndrør

## Bjerringbro Cementvare- fabrik

Telf. Gentofte 938  
Bjerringbro 8 11 11

Alle  $\triangle$  mærkede rør  
imprægnerede og  
ulimprægnerede

Stort lager  
Altid leveringsdygtig

## Varde Bank

Esbjerg afdeling

Kongensgade 62 og  
Fiskerihavnen

## Røde drænrør

fra 2"—12" haves altid på lager  
Forlang tilbud

„SOFIENLUND”  
TEGLVÆRK

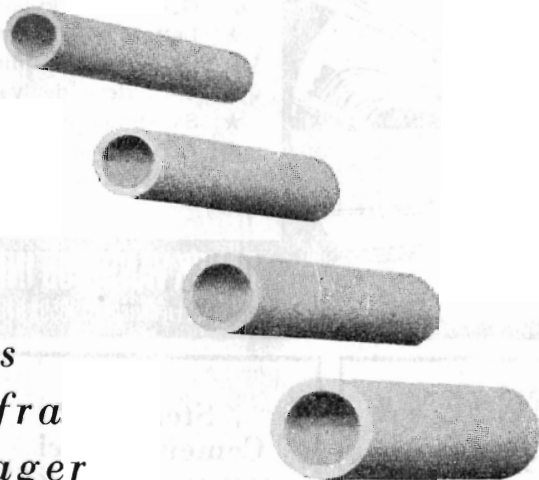
Telefon Ulstrup (0621) 10

Midtjydske Teglværkers Salgskontor S. m. b. a.

Alle størrelser i drænrør leveres  
Telefon Viborg 1330

# C L O C

# *Prima røde* DRÆNRØR



*Kan leveres  
omgående fra  
teglværkslager*

**TEGLKONTORET . ØLGOD**  
TELEFON (052-46211) nr. 58 og 458

fås i

## BOGHANDELEN

**»DET INDVUNDNE  
DANMARK«**



af Fridlev Skrubbeltrang:  
1. bd. (498 sider, illustreret)  
uindbundet **76,00 kr.**

**»E. M. DALGAS«**

af Har. Skodshøj:  
(228 sider, illustreret)  
uindbundet **28,50 kr.**

