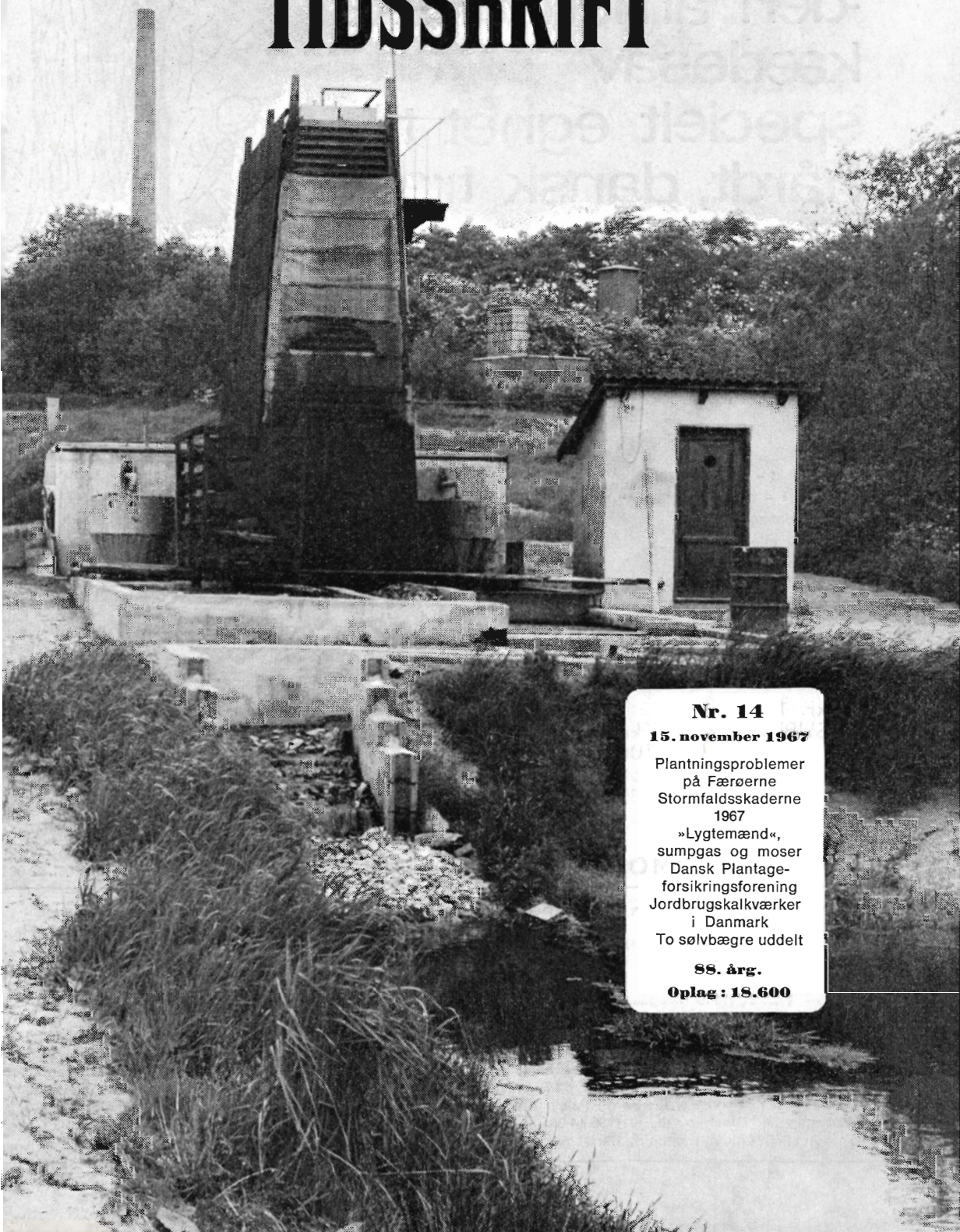


HEDESELSKABETS TIDSSKRIFT



Nr. 14

15. november 1967

Plantningsproblemer
på Færøerne
Stormfaldsskaderne
1967

»Lygtemænd«,
sumpgas og moser
Dansk Plantage-
forsikringsforening
Jordbrugskalkværker
i Danmark
To sølvbægre uddelt

88. årg.

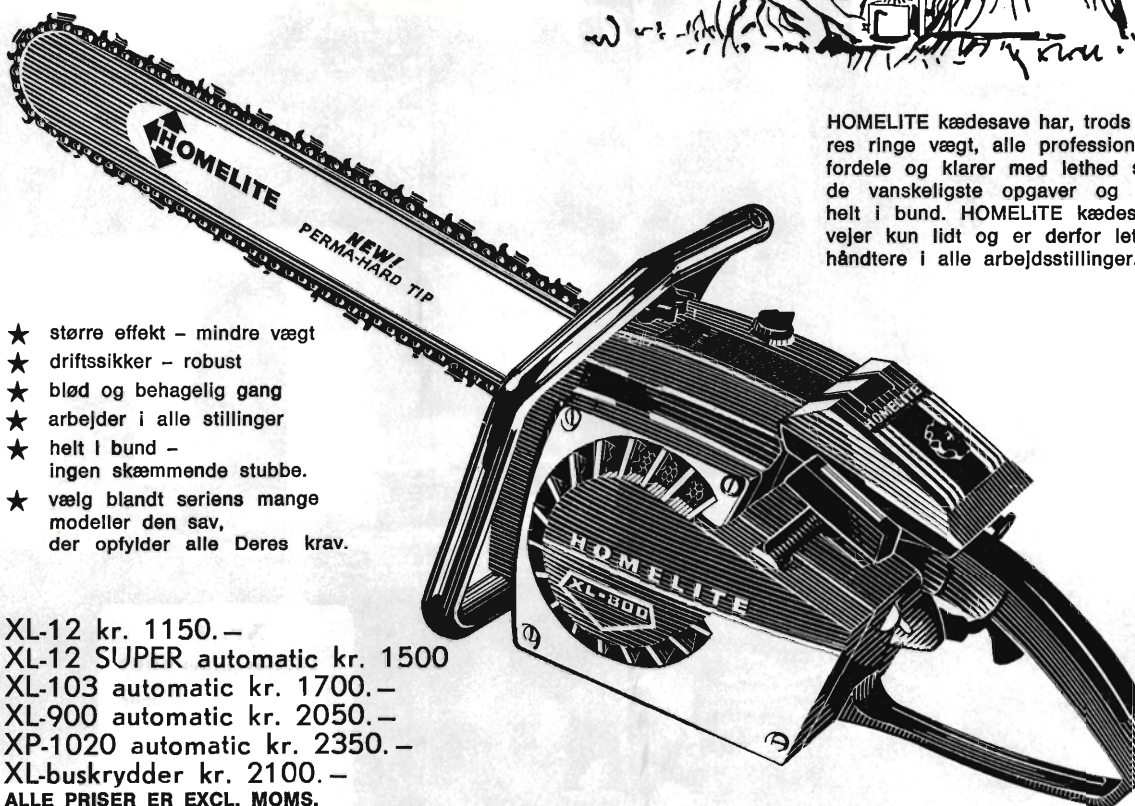
Oplag : 18.600

HOMELITE

-den amerikanske
kædesav
specielt egnet til
hårdt, dansk træ



HOMELITE kædesave har, trods deres ringe vægt, alle professionelle fordele og klarer med lethed de vanskeligste opgaver og helt i bund. HOMELITE kædesave vejer kun lidt og er derfor let håndtere i alle arbejdsstillinger.



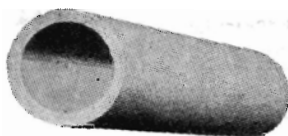
- ★ større effekt – mindre vægt
- ★ driftssikker – robust
- ★ blød og behagelig gang
- ★ arbejder i alle stillinger
- ★ helt i bund – ingen skæmmende stubbe.
- ★ vælg blandt seriens mange modeller den sav, der opfylder alle Deres krav.

XL-12 kr. 1150.–
XL-12 SUPER automatic kr. 1500
XL-103 automatic kr. 1700.–
XL-900 automatic kr. 2050.–
XP-1020 automatic kr. 2350.–
XL-buskrydder kr. 2100.–
ALLE PRISER ER EXCL. MOMS.

IMPORTØR: **AARHUS MOTOR COMPAGNI A/S** - SØLYSTGAARDEN - EGAA - TELF. (06) 22 00

Forhandlere: **JYLLAND:** ARDEN: Shell Service v/ Th. Andersen, tlf. (085) 6 10 64 – BJERRINGBRO: Instrument-sliberiet v/ Nielsen & Petersen, tlf. (076) 8 12 83. – BRABRAND: A. Due Andersen, Engdalsvej 97, Brabrand, tlf. (06) 26 08 27. – FREDERIKSHAVN: Fa. P. Conradsen, Frederikshavn, tlf. (084) 2 09 00. – FRØSTRUP: Chr. P. Larsen, Frøstrup, tlf. (0791) 97. – GENNER: Simon Ravn, Genner, tlf. (046) 6 88 34. – GIVE: Holger Knudsen, Gyvelvej 7, Give, tlf. (0581) Give 404. – SØNDERBORG: Axel Thomsen, Falstersgade 2, Sønderborg, tlf. (044) 2 22 71. – VEJLE: Hans Dalsgaard, Tønnesgade 3, Vejle, tlf. (0581) 66 25. – RANDERS: Brdr. Floor, Østervold 10-12, Randers, tlf. (06) 42 68 88. – HADERSLEV: Maskincentrum, Storegade 23, Haderslev, tlf. (045) 2 62 63. – AABENRAA: Andreas Petersen, Store Torv 1, Aabenraa, tlf. (046) 2 32 21. – SILKEBORG: Jern- & Stålgården, Silkeborg, tlf. (06) 82 07 00. – SEVEL: Sevel Autoværksted v/ Hylleberg & Nielsen, Sevel, tlf. (074) 4 80 20. – AARHUS: Aarhus Mørtel-Compagni, Nordhavnen, Aarhus, tlf. (06) 12 20 11. – FYN: ODENSE: Kaj Petersen, Sct. Jørgensgade, Odense, tlf. (09) 41 01 35. **SJÆLLAND:** HELSINGE: Mekaniker John Rasmussen, Østergade, Helsingør, tlf. (03-295) 171. – HVIDOVRE: Børge Palby, Bjergagervej 20, Hvidovre, tlf. (01) 78 13 93. – GLOSTRUP: Pilvard, Hovedvejen 36, Glostrup, tlf. (01) 96 14 24. – VORDINGBORG: Laurits Lund, Algade 17, Vordingborg, tlf. (03-775) 741. – ALLINDELILLE: Reinholdt Christensen, Allindelille pr. St. Mørløse, tlf. (03-600) St. Mørløse 24.

Prima røde DRÆNRØR



*Kan leveres
omgående fra
teglværkslager*

TEGLKONTORET . ØLGOD

TELEFON (052-46211) nr. 58 og 458



NY

COMPANION

RYDNINGSSAV

Den kendte rydnings sav er nu kommet i en helt ny model med følgende forbedringer:

- den er lettere ca. 15 %
- den er hurtigere ca. 50 %
- den er stærkere ca. 50 %

hvilket bevirker, at omkostningerne nedsættes betydeligt ved:

Busk- og kratrydning, udynding, opkvistning i gran, fældning af juletræer, græsklipning i kulturer m. m.

Hvis De skulle ønske at se den nye sav demonstreret på Deres skovpart, kommer vi gerne uden forbindelse.

Specialbrochure tilsendes gratis.

Forst- og Jagthuset

GAMMEL KONGEVEJ 119
POST NR. 1850, KØBENHAVN V
TLF. 21 30 30 (KALDE NR. 01)

**FYENS
LANDMANDSBANK
ODENSE**

Vestergade 33 - Telefon (09) 11 46 11

Åben 9.30-12.30 og 14-16, lørdag 9.30-12.30
Fredag til kl. 17. Udfører alle bankforretninger

Sine forsikringer tegner man i

NORDISK ULYKKE

Grønningen 17 - København K

Telefon Min. 81 11

**Den Sjællandske
Bondestands Sparekasse**



**Mejeriernes og Landbrugets
Ulykkesforsikring**

Gensidigt selskab ★ Oprettet 1898

Henvendelse til kredsens tillidsmand eller til hovedkontoret:
Vester Farimagsgade 19 . København V . Telf. (01) 15 03 50

Skovtjære 0.433

Muretjære

Stødbrinol

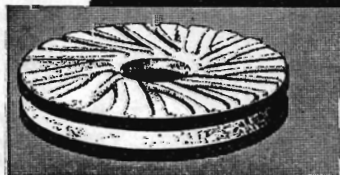
Arbinol og Spangol

Rygsprøjter og Motor-
sprøjter

Diana Skovtjære

Orehoved . Telf. 96* & 119

**engsko
kvoernsten**



STRØMMEN RANDERS TLF. (064) 2 99 99

Røde drænrør

fra 2"-12" haves altid på
lager. - Forlang tilbud.

**»SOFIENLUND«
TEGLVÆRK**

Tlf. Ulstrup (064 - 4 81 11) 10

Egedal

**Planteskole-
maskiner**



Fabrikation

af

maskiner,

redskaber

og

værktøj

for forst-

planteskoler.



Katalog til-

sendes på

forlangede



Egedal

Maskinfabrik

Egebjerg pr. Horsens

Telefon Hansted
(066-36911) 20

Hedeselskabets Tidsskrift

Nr. 14

15. novbr. 1967

88. årg.

udgår 16 gange årligt og sendes til selskabets medlemmer. Annoncer til Hedeselskabets hovedkontor, Viborg, telf. 1340. Annoncepris 70 øre pr. mm. Medlemsbidraget er enten årlig mindst 10 kr. eller én gang for alle mindst 200 kr. Redaktør: H a r. S k o d s h ø j. Redaktionsudvalg: Afdelingschef, skovrider B. Steenstrup (formand), afdelingschef N. Venov og distriktsbest. J. Alsted. Carlo Mortensens Bogtrykkeri, Viborg.

Indhold: Plantningsproblemer på Færøerne. — Stormfaldsskaderne 1967. — »Lygtemænd«, sumpgas og moser. — Dansk Plantageforsikringsforening. — Fortegnelse over jordbrugskalkværker i Danmark. — To sølvbægre uddelt.

Forsiden: Gjærn Fjerkræslagteri har gennem en årrække haft besværligheder med spildevandet, der føres direkte til et mindre vandløb. Med slagteriets vækst er vanskelighederne øget. Alligevel er det lykkedes slagteriets ejer, Aage Post, at klare vanskelighederne med et »hjemmestrikket«, men velgennemtænkt rensningsanlæg. Efter klaring på forskellig måde føres spildevandet igennem det viste tårn, hvor det risler ned over et system af »skaller«, som han har fra sin egen skov. Den derved gennemførte iltning og rensning af vandet er efter godt et års prøvekørsel nu godkendt af myndighederne, så afløbet kan føres videre til vandløbet. Aage Post hævder at have fået sine ideer efter at have læst afdelingschef Venovs artikler i Hedeselskabets Tidsskrift om rensningsanlæg. Fot.: Skodshøj 1967.

Plantningsproblemer på Færøerne

Efter indbydelse fra Færøernes Plantagenævn foretog skovrider S. A. Christensen og undertegnede i sommeren 1967 en rejse til Færøerne for at besigtige de plantager, der forsøgsvis er anlagt forskellige steder på øerne og for at drøfte det fremtidige samarbejde mellem Lagtingets Plantagenævn og Det danske Hedeselskab.

Skovrider S. A. Christensen besigtigede sammen med landbrugs-konsulent Hans Jacob Jacobsen samtlige anlagte plantager og drøftede plantningsproblemer vedrørende de forskellige plantager med de stedlige folk, der havde tilknytning til vedkommende plantage, og sorenskriver E. A. Bjørk foreviste mig nogle af de mest karakteristiske plantager, herunder en ret veludviklet plantage ved Zelletræ og en næsten totalt mislykket plantning ved Kirkebø.

Færøerne har en særegen naturskønhed, men klima og jordbundsforhold giver ikke naturlig baggrund for skovbevoksning. Ved passende foranstaltninger er det lykkedes at få nåletræsplantager til at vokse op forskellige steder på øerne, men de opnåede resultater må betegnes som beskedne. En første betingelse for trævækst er en



Vellykket plantning ved Zelletræ.

solid indhegning, der på alle årstider kan holde løsgående får ude fra beplantningerne.

Træplantning blev første gang drøftet i Færøernes Lagting i 1884, og allerede i 1885 blev der anlagt en plantage på 5 tdr. land på et areal tilhørende Torshavn kommune, efter at der var hentet råd og vejledning ved Hedeselskabet. Man sørgede imidlertid ikke for tilstrækkelig indhegning, og få år efter var Færøernes første plantage fuldstændig afædt af får og heste.

I 1902 henvendte daværende folketingsmand *Johs. Paturson* sig til Det danske Hedeselskab, der dengang havde sit sæde i Århus, med anmodning om at selskabet ville sende en forstkyndig mand til Færøerne for påny at drøfte mulighed for anlæg af plantager. Hedeselskabet stillede sig imødekommende, og anmodede forstkandidat *C. E. Flensborg*, der netop var på rejse i Island, om at tage til Torshavn på vejen hjem. Efter en rundrejse på øerne, havde Flensborg et møde med de færøiske myndigheder, og disse erklærede sig villig til at støtte nærmere aftalte plantningsforsøg, dersom Hedeselskabet ville forestå opgaven.

Arbejdet blev påbegyndt under beskedne vilkår under skovrider *Flensborgs* ledelse. I årene indtil den første verdenskrig var han på Færøerne engang hver sommer. Krigsårene gav et afbræk, men sam-



Sorenskriver Bjørk ved en af de mislykkede plantninger.

kvemmet blev genoptaget i mellemkrigsårene, og plantningsarbejdet nød stigende bevågenhed. Fra 1924 og til og med 1936 blev der ydet et samlet offentlig tilskud til denne opgave på tilsammen 7.000 kr. årligt. Skovrider Flensborgs opgaver ved Hedeselskabet blev efterhånden mere krævende, ikke mindst efter at han i 1933 var blevet direktør for selskabet, og besøgene blev derfor kun gennemført med års mellemrum.

Sidst i trediverne blev de offentlige tilskud til plantningsarbejdet reduceret, og i krigsårene 1940—45 blev det umuligt at opretholde forbindelsen mellem Færøerne og Hedeselskabet. Begge dele bevirkede stagnation i plantningssagen.

Direktør Flensborg fratrådte sin stilling ved Hedeselskabet i 1943, men efter opfordring fra Færøernes Lagting og fra Hedeselskabet foretog Flensborg endnu en rejse til øerne deroppe i 1946 og denne gang sammen med skovrider S. A. Christensen, der havde erklæret sig villig til at fortsætte direktør Flensborgs virke med den færøiske plantningssag. I Hedeselskabets Tidsskrift, nr. 5 og 6 i 1947, trækker direktør Flensborg linierne op for de hidtil indvundne erfaringer, og han konkluderer, at der er al mulig grund til at fortsætte og udvide det påbegyndte arbejde og henstiller til Lagtinget og til Hedeselskabet at føre sagen videre.

Denne henstilling er imødekommet bl. a. derved, at Lagtinget den

27. november 1952 vedtog en lov om de færøiske plantager. Den vigtigste bestemmelse i denne lov — udover den ubetingede hegnspligt — er oprettelsen af et plantagenævn på 5 medlemmer. Nævnet består af den til enhver tid værende sorenskriver (dommer), der er formand, Færøernes landbrugskonsulent, Torshavns borgmester samt 2 af Landsstyret valgte medlemmer, altså ialt 5 medlemmer. Nævnet administrerer de midler, der stilles til rådighed til fremme af træplantning på øerne.

Efter at skovrider *S. A. Christensen* og landbrugskonsulent *Hans Jacob Jacobsen* havde besigtiget plantagerne og andre beplantninger, blev sagen gennemdrøftet ved møder med plantagenævnets medlemmer og skovrider Christensen og undertegnede som repræsentanter for Hedeselskabet. Der var enighed om, at de hidtidige erfaringer udelukker muligheden for produktion af gavntre, men at der er et stigende behov for rekreative beplantninger i forbindelse med den stigende byudvikling, og derfor bør plantningsarbejdet intensiveres.

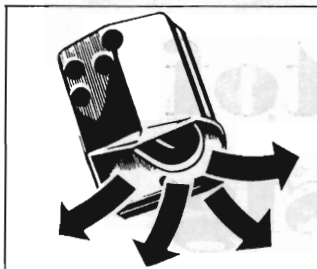
I mellemkrigsårene var der en overgang bevillingsmæssig mulighed for at ansætte en mand til at forestå arbejde som en særlig opgave. Denne mand havde fået nogen indsigt i plantningsproblemer ved ophold i Danmark. I de senere år har konsulent Jacobsen ledet det manuelle arbejde, som så er udført af folk i plantagernes nærhed, og det er også gået, takket være konsulent Jacobsens store interesse for sagen. Da det må påregnes, at arbejdet vil få et stigende omfang — ikke mindst fordi de mange nye parcellhusejere ønsker en lunende beplantning på deres grundstykke — vil man tilstræbe en ordening, så en mand får det som helårsarbejde at tage sig af Færøernes plantningsopgaver. På mødet med plantagenævnet var der enighed om, at opgaven bedst kunne løses af en mand, som færingerne sendte ned til uddannelse ved Hedeselskabet.

I den forannævnte redegørelse i Hedeselskabets Tidsskrift i 1947 slutter direktør Flensborg med at udtrykke taknemlighed over, at han fik lov til at være med til at starte plantningsopgaverne på Færøerne, og han udtaler tro på sagens fremtid. Efter en rundtur på Færøerne i 1967 bliver hovedindtrykket, at resultaterne af mere end 60 års plantningsindsats er ret små. I betagelse af disse øers særprægede skønhed vil man også glædes over, at de storladne vidder aldrig vil blive sløret af skovbevoksninger. Dette helhedsbillede vil ikke påvirkes af, at der skabes skærmende beplantninger, der kan give lunhed og hygge i en barsk natur. De anlagte forsøgsplantager har vist, at dette er muligt under bestemte forudsætninger. Det danske Hedeselskab bør fortsat yde sin medvirken i det omfang, som Færøernes Plantagenævn og Hedeselskabet i fællesskab finder rimeligt.

Fr. Heick.

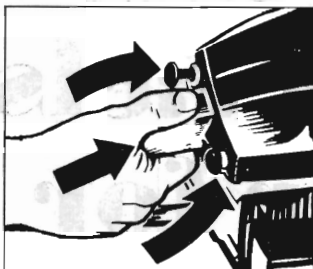
MCCULLOCH

**Roligere og
effektivere**



**takket være
ny membran-
lyddæmper
og eksklusiv
skæreudrustning**

**Arbejdsrigtig
og lethåndterlig**

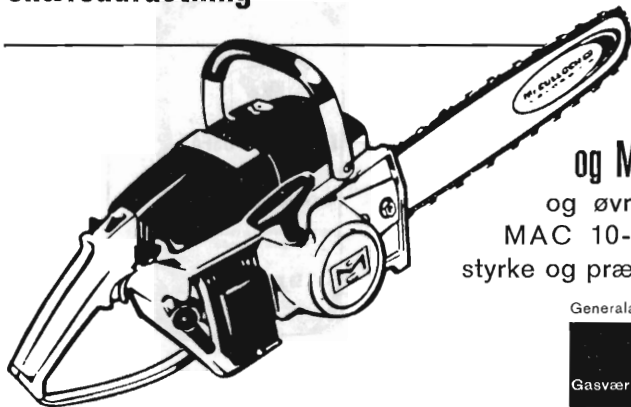


**takket være
fingerspidskontrol
og enkel
karburatorjustering**

**Kort ryk -
sikker start**



**takket være
automatisk
startgas og DSP
som mindsker
startkompressionen**



**Ny MAC 2-10 AUTOMATIC
og MAC 5-10 AUTOMATIC**

og øvrige save i den "6-kg-lette"
MAC 10-serie er enestående i slid-
styrke og præstation.

Generalagent:

Carl F. Motor

Gasværksvej 9, København V, Telefon (0144) * 21 13 92

Forhandlere:

SJÆLLAND:

Fa. Carl F. Motor
Gasværksvej 9
København V - (01) *21 13 92
Nordsjællands McCulloch Service
v/ Jan Skovly Hansen
Løngangsgade 73, Hillerød - (03) 26 51 51
Odsherreds McCulloch Motorsave
v/ Sv. E. Larsen
Iseljørdsvej 4, Nyk. S - (03415) 1085
McCulloch Kædesave
v/ A. Bage Andersen
Københavnsvej 107, Roskilde - (03) 35 69 96
Esso Service Station
v/ Holger Møller
Frederiksberg, Sorø - (03) 63 11 51
Fa. Specialværkstedet
v/ Eigil Johansen
Torvegade 34, Faxe - (03715) 465

LOLLAND-FALSTER:

McCulloch Motorsave
v/ Arnold Larsen
Flintinge, Lolland - (03869) 126

FYN:

Fyens McCulloch Motorsave
v/ Andreas Petersen
Højby, Fyn - (09376511) 260

JYLLAND:

Fa. Alborg Cykellager
v/ Børge Pedersen
Jernbanegade 16, Alborg - (08) 13 40 29
McCulloch Motorsave
v/ Børge Landbo
Sjerring St., Thy - (0791) Sjerring 129
McCulloch Kædesave
v/ Søren G. Nielsen
Siem pr. Terndrup, Skarping St. - (08115511) 193
McCulloch Motorsave
v/ Viggo Thomadsen
V. Hattenstræde 11-13, Randers - (06) 42 13 44
McCulloch Motorsave
v/ Jørgen Rasmussen
Lundby pr. Aulum - (07) 47 11 11 - 355
Nymandsgade 15, Ølgod - (052) 4 62 11 - 123

Hammel McCulloch Service
v/ Jens Peder Rohde
Vadstedvej 13, Hammel - (06187111) 69

McCulloch Motorsave
v/ Knud Nielsen
Nørrebrogade 16, Århus C
(061) 33544 - 33285

E. Ellved
Gartneri-, Havebrugs- og Føjmaskiner
Esbjergvej 20, Kolding - (055) 2 28 55

Senderjyllands McCulloch Motorsave
v/ Bent K. Petersen
Tørring pr. Hammelev
(04578111) 158; efter den 1/12-67
(045) 7 72 56 Abenrå (046) 2 45 43

BORNHOLM:

Bornholms McCulloch Motorsave
v/ Sv. Low
»Bækken« Almindingen pr. Akirkeby
(03) 974 Akirkeby 643

Kali- superfosfat og kvælstof hver for sig

*giver større frihed i valget af
næringsstoffer og udbring-
ningstidspunkt og er derfor*

**arbejds-mæssig fordelagtigt
udbytte-mæssig fordelagtigt
økonomisk fordelagtigt**

kort sagt

- en metode, der lønner sig.



GØDNING- KOMPAGNIET

Stormfaldsskaderne 1967

Ved de to orkanagtige storme den 23. februar og den 17. oktober d. å., der hver for sig har haft katastrofale virkninger for danske skove, er det danske skovbrugserhverv kommet i en helt fortvivlet situation. Stormen i februar forårsagede stormfald af hidtil her i landet ukendt omfang, men virkningen af oktoberstormen har en endnu mere katastrofal karakter.

Af en opgørelse i »Forstlig Budstikke« fremgår det, at der, så vidt det indtil i dag har kunnet opgøres, ved de to storme er væltet og til dels beskadiget følgende træmængder:

	<i>Februarstormen</i>	<i>Oktoberstormen</i>	<i>Tilsammen</i>
Nåletræ	595.000 m ³	654.000 m ³	1.249.000 m ³
Løvtræ	102.000 m ³	1.187.000 m ³	1.289.000 m ³
Ialt	697.000 m ³	1.841.000 m ³	2.538.000 m ³

De to storme har i hovedsagen ramt de samme områder, skove syd for hovedvej 1. Ved stormen den 17. oktober er der desuden voldt betydelige skader i Nordsjælland og på Bornholm.

Den samlede hugst i danske skove udgjorde i 1965/66 knapt 2 mill. m³ fordelt på hele landets skovareal og på alle skovens alders- og dimensionsklasser, mens stormfaldet er koncentreret til en begrænset del af landets skovareal og fortrinsvis har ramt ældre bevoksninger med værdifuldt træ.

Det er vel næppe meget galt, når man anslår værdien af det væltede træ til mindst 200 mill. kr.

Også i vore nabolande både mod øst og vest er der væltet meget betydelige træmængder, og dette vil naturligvis medvirke til yderligere at forværre markedssituationen for dansk træ i den nærmest kommende tid.

I betragtning af at man, da oktoberstormen ramte landet, endnu langt fra var færdig med at oparbejde det træ, der faldt for stormen i februar, vil det kunne forstås, at det er et næsten lammende slag, der har ramt danske skove.

Hvad kan der gøres for at mindske følgerne af katastrofen?

Det er naturligvis vigtigt så hurtigt som muligt at få det stormvæltede træ oparbejdet og lagret, og derfor er det af stor betydning,

at de skovejendomme, der ikke direkte er ramt af katastrofen, så vidt det overhovedet er muligt, holder igen på deres normale hugst. — Statsskovbruget har allerede umiddelbart efter februarstormen dekretet almindelig hugststop, og mange private skovejere har forsøgt at følge denne linie op, til dels tvunget dertil af markedssituationen.

Man må imidlertid gøre sig klart, at de fleste private skove, simpelthen for at leve og for at klare deres økonomiske vanskeligheder, er tvunget til at fortsætte hugsten og således bidrage til yderligere at øge udbuddet af træ.

Det kunne synes rimeligt som den første forholdsregel at lukke helt for importen af træ af den kategori, som danske skove og dansk træindustri bringer på markedet, men en sådan ordning strandede på de gældende EFTA-aftaler og må derfor formentlig opgives.

For at undgå ødelæggelser som følge af insektangreb og destruktion på anden vis må det væltede træ oparbejdes så hurtigt som muligt, og da det er ganske klart, at markedet ikke vil kunne tage de store mængder af stormvæltet træ inden for en nærmere fremtid, vil det endvidere blive nødvendigt at lagre det skovede og det oparbejdede træ under betryggende forhold, og dette vil kræve en meget betydelig investering, som skovbruget simpelthen ikke selv kan magte.

Dansk Skovforening har derfor omgående og energisk orienteret myndighederne om skadernes omfang og på et møde med landbrugsministeren drøftet muligheden for gennemførelse af et forslag om finansieringsbistand til oparbejdning i videste forstand af de enorme træmængder og til genplantning af de træblottede arealer. En finansieringsbistand på ca. 150 mill. kroner til de ramte skove skønnes at være nødvendig for at undgå, at meget store værdier går til spilde.

I forbindelse med de økonomiske vanskeligheder, der rammer dansk skovbrug som følge af stormene, kan der være grund til at gøre opmærksom på, at de senere års omkostningsstigninger med stærkt øgede arbejdslønninger og høj rentefod samt stigninger i ejendomsskatterne som følge af den sidste ejendomsskyldvurderings værdiansættelser i meget følelig grad har forringet skovbrugets økonomi. Det synes derfor helt selvfølgelig, at skovbrugets gentagne gange fremsatte ønske om skattemæssig ligestilling med de øvrige jordbrugserhverv nu imødekommes.

Når det ikke er muligt at begrænse importen af opskåret træ og mere eller mindre bearbejdede træprodukter, må det være rimeligt at opfordre til øget forbrug af dansk træ.

Skovbrugets udøvere har med stor tilfredshed set, at Hovedorganisationen af Mesterforeninger i Byggefagene i Danmark har opfordret sine medlemmer til, for at række skovbruget en hjælpende hånd i den vanskelige situation, at købe dansk træ i videst mulig udstrækning. Det er et initiativ, som både skovbruget og træindustrien har grund til at være taknemlig for.

B. Steenstrup.

„Lygtemænd“, sumpgas og moser

er titlen på en lille afhandling, som dr. *Schneider* fra Torfinstitut i Hannover har skrevet til tidsskriftet »Torfnachrichten«. Der gives her en kort oversigt over, hvad der findes i litteraturen om emnet suppleret med forfatterens egne iagttagelser.

Under de processer, der foregår, når døde plantedele omsættes i moserne, dannes der sædvanligvis forskellige brændbare luftarter, der sammenfattes under betegnelsen sumpgas. Den helt overvejende del af gassen består af den meget enkle kulbrinte, metan, men tillige findes mindre mængder af tungere kulbrinter samt vekslende mængder af kuldioxid og kvælstof. Sådanne processer har foregået så lang tid, der har været plantevækst på jorden, og de gasforekomster, der så ivrigt eftersøges og udnyttes i vore dage, er dannet på samme måde i forhistorisk tid.

Ved gennemboring af tørvelaget, således som det sker ved enhver moseundersøgelse, er det også i Danmark ganske almindeligt at støde på gas, som, når boret hales op, strømmer op gennem borehullet, og som kan antændes og brænde i kortere eller længere tid. Det ser jo ganske interessant ud, og for mennesker, der ser det første gang, kan det hælde, at der opstår tanker om gas, olie og guld og grønne skove. Sådan gik det under de systematiske undersøgelser af moserne i Ringkøbing amt, da en moseundersøger og hans medhjælper i egnen ved Ringkøbing traf på en sådan gasforekomst. Via medhjælperen bredte nyheden om »gasfundet« sig, og trods instruksens forbud mod videregivelse af undersøgelsesresultater m. v. lod moseundersøgeren sig interviewe af presse, radio og T.V., og det blev til helt pæne overskrifter. Efter et par dages forløb ebbede sensationen ud, og der blev intet gaseventyr ved Ringkøbing i den omgang. Mere realitet var der i gasforekomsten ved Frederikshavn, der i krigsårene betød en kærkommen hjælp i en vanskelig periode, idet gassen foruden at gøre nytte i Frederikshavn kunne tappes på flasker og anvendes i biler og traktorer.

Dr. *Schneider* peger på, at de lysfænomener, der især i ældre tid forekom i moseegnene, og som gav anledning til alskens overtro om »lygtemænd« etc., der ville lokke letsindige mennesker i fordærv, må hidrøre fra sumpgas, der på en eller anden måde er blevet selvantændelig. Hvorledes dette foregår — eller rettere foregik — er stadig temmelig uforståeligt, idet sumpgassens antændelsestemperatur almindeligvis ligger omkring 650 ° C. Teorien går ud på, at der

må være tale om en vis koncentration af fosforbrinte, som er selvantændelig. Det vides, at der kan dannes fosforbrinte under nedbrydningen af fosforholdige organiske stoffer. I artiklen berettes om en fransk forsker, som nedgravede 30 kohjerner i en mose. 11 måneder efter blev der iagttaget »lygtemænd« over stedet. Andetsteds fra meldes om, at der ved nedgravning på nogle steder, hvor lysfænomenerne optrådte, blev fundet dyreådsler i tørvemassen.

Efterhånden, som moserne er blevet afvandet og kultiveret, har »lygtemændene« nedlagt arbejdet, og det er derfor nu ikke længere muligt at få en virkelig opklaring af deres opståen og natur.

A. Krøigaard.

Dansk Plantageforsikringsforening

afholdt repræsentantskabsmøde på Filskov kro den 25. septbr. 1967.

Foreningens direktør, afdelingschef B. *Steenstrup*, meddelte, at foreningen havde fået det største antal indmeldelser på et enkelt år og at der ialt var nyanmeldt 3.333 ha. Pr. 1. april 1967 udgjorde det forsikrede areal 74.071 ha, der fordelte sig således på klasserne:

Klasse I	26.047 ha
Klasse II	3.114 ha
Klasse III	44.722 ha
Minimumsplantager	188 ha

I erstatning er i årets løb udbetalt 1.050 kr. og til foreningen er der i 1967 anmeldt et brandlidt areal på 56,68 ha.

Fra foreningens start — 1. oktober 1899 — til i dag er af foreningen udbetalt i erstatning: 628.969,20 kr.

Direktøren omtalte foreningens voksende reservefond og kom ind på en eventuel forhøjelse af maximumerstatningen, hvortil bestyrelsens formand, hofjægermester A. *Olufsen*, meddelte, at bestyrelsen vil foreslå en klasse IV med præmie på 1,50 kr. pr. ha årlig og en maximumerstatning på 2.100 kr. pr. ha.

Man drøftede også muligheden for en forhøjelse af maximumerstatningen på anden vis, evt. ved en forhøjelse af såvel præmie som erstatning i de eksisterende 3 klasser. På næste repræsentantskabsmøde vil et ændringsforslag blive forelagt.

Regnskabet, der gengives andet steds i bladet, blev fremlagt og godkendt.

Skovejer J. *Kieldsen*, Trend, genvalgte til formand for repræsentantskabet og til næstformand genvalgte hofjægermester Chr. *Mourier-Petersen*, Rugaard. Som kritisk revisor genvalgte bankdirektør C. F. *Christiansen*, Brørup, og suppleanten, proprietær Bertel *Overgaard*, Outrup, genvalgte ligeledes.

Fortegnelse over jordbrugskalkværker i Danmark 1967

Efter opfordring har Hedeselskabets mergelafdeling udarbejdet omstående fortegnelse over igangværende jordbrugskalkværker i Danmark.

De anførte tal for garanteret kalkindhold og pris pr. ton er opgivet af de pågældende firmaer som gældende for levering indtil videre. Alle priser er uden merværdiafgift.

I henhold til lov om handel med gødning og grundforbedringsmidler m. m. af 16. marts 1962 og bek. af 18. juni 1963 må der kun leveres følgende sorteringer jordbrugskalk.

- a. Pulveriseret jordbrugskalk.
- b. Findelt jordbrugskalk.
- c. Knust jordbrugskalk.
- d. Harpet jordbrugskalk.

Partikelstørrelsen i pulveriseret jordbrugskalk må højst være 1 mm, i findelt jordbrugskalk højst 5 mm, i knust jordbrugskalk højst 10 mm og i harpet jordbrugskalk højst 20 mm. Findelt, knust og harpet jordbrugskalk skal indeholde mindst 40 % partikler under 1 mm.

Ved salg af jordbrugskalk skal sælgeren skriftligt give køberen følgende oplysninger:

- a. Navnet på den solgte vare.
- b. Navn og adr. på producenten eller sælgeren.
- c. Indhold af kulsur kalk i pct af den foreliggende vare.
- d. Vægten af det solgte kvantum.

Produktionsstedernes beliggenhed er vist på omstående kortskitse med numre svarende til løbenumrene i fortegnelsen.

Det danske Hedeselskab, mergelafdelingen, september 1967.

C. V. Schledermann Larsen.

/ S. P. Sørensen.

Lb. nr.	Navn og adresse	Produktionssted	Telefon nr.
Jylland			
1	Skandia Kalk A/S, Hassersvej 139, Aalborg	Lundergaard	Aalborg (08) 13 67 66
2	Kaas Kalkværk, Aabybro	Kaas	Kaas 114
3	Gug Kalkværk A/S, Elmeallé 2, Aalborg	Gug	Aalborg (08) 12 12 88
	Gug Kalk v/ Kjerstejn Sørensen, Givskud pr. Jelling	Gug	Givskud 56 Sdr. Tranders 146
6	Poulstrup Kalkleje, Svenstrup v/ Søren Pedersen, Brande	Poulstrup	Svenstrup 123
8	Mjels Østergaard Kalkværk, Ellidshøj K. L. Kristensen, Varde	Mjels	Ellidshøj 90
9	Vestjyllands Mergelforsyning, Ringkøbing	Mjels	Ringkøbing (073) 2 05 61
23	»	Hillerslev	»
10	Ellidshøj Kridt- og Kalkværk, v/ H. J. Steffensen, Park Allé 7, Århus C.	Ellidshøj	Århus (06) 12 76 33
11	Linds Kridt- og Kalkværk, K. A. Jørgensen, Vejle	Ellidshøj	Vejle 3415
13	Nr. Flødal Kridt- og Kalkværk A/S	Svenstrup J.	Svenstrup 2
14	Hadsund Kalkværk	Stevn	Hadsund (08) 7 10 67
15	Kongerslev Kalkværk v/ Lars Andersen, Røstrup, Arden	Kongerslev	Kongerslev 110
16	Bælum Kalkværk, Lars Andersen, Røstrup, Arden	Bælum	Røstrup 35
19	Aggersund Kalkværk, Dansk Andels Gødningsforretning	Aggersund	Løgstør 242
20	Søren Pedersens Kalkleje	Batum	Aasted 99
21	Batum Kridtgrav, Roslev, v/ J. P. Væver Jensen	Batum	Aasted 47
22	Salling Kalk, Breum pr. Jebjerg v/ Aage Nielsen	Batum	Grinderslev 68
24	Nordjydsk Kalkværk, Holstebro	Hillerslev	Hillerslev 111
25	Hou Kalkværk, Momtofte, Thisted	Kelstrup	Sennels 9
29	Frøslevvang Kridtgrav, Nykøbing M. by	Frøslev	Nykøb. (077) 121488, lok. 54
34	Mergelgaardens Kalkleje	Sdr. Kongerslev	Kongerslev 254
26	Hjardal Kalkleje, Ø. Vandet, Thisted	Hjardal	
48	Thor Kalk, Søby pr. Fasterholt v/Thorø Nielsen, Platanvej 5, Herning	Søby (Kalk fra Batum)	Herning (07) 12 47 66
49	Brande Kalkværk v/ Søren Pedersen	Brande (Kalk fra Batum)	Brande 577
Fyn			
37	»Deveka« K/S, Aarup	Hesselager	Aarup (09) 43 11 75
Sjælland m. v.			
38	Fakse Kalkbrud A/S	Faxe Ladepl.	Minerva 7500
43	Ny Kalkbrænderi A/S, Rødvig, Stevns	Boesdal	Rødvig 180
44	Kongsted Kalkværk A/S, Vallensved pr. Næstved	Kongsted	Bregnebjerg 126
45	Fensmark Kalkværk, Holme Olstrup	Fensmark	Fensmark 70
47	Hasselø Kalkværk, Væggerløse	Hasselø	»
46	Nr. Ørslev Kalkværk, v/ Poul Henriksen	Nr. Ørslev	Nr. Ørslev 32

SKALK

Isæret		Findelt		Knust		Harpet		Geologisk betegnelse
Pris kr.	Kalk- indh. %	Pris kr.	Kalk- indh. %	Pris kr.	Kalk- indh. %	Pris kr.		
30,00								Skrivekridt
						75	13,00	»
						75	12,00	»
						75	12,00	»
						75	10,50	»
						75	10,00	mark
			80	16,00		77	13,00	hus
			82	15,00		77	12,00	hus
			82	15,00		75	12,00	»
						75	14,00	»
						77	16,00	»
						75	13,50	»
						75	14,00	»
			88	20,50		75	14,00	»
						75	13,00	»
						80	15,00	»
						75	13,00	»
			75	13,50		75	11,50	»
						70	11,50	»
						70	11,00	»
						70	11,00	»
						75	12,00	»
80	20,00					75	12,00	hus
						70	9,00	Blegekridt
						75	13,00	Skrivekridt
						70	12,00	»
						75	18,00	»
85	24,00					85	22,00	»
			80	23,00				»
						80	24,00	Bryozokalk
								»
						(frit på bane)		»
			85	17,00				Bryozokalk
			85	20,00				Skrivekridt
			80	20,00				»
			80	20,00				»
			78	22,00				»

To sølvbægre uddelt

Det danske Hedeselskab følger med opmærksomhed Foreningen af jyske Landboforeningers uddeling af sølvmedalje for landboflid, og der er den aftale, at landboforeningerne, når der samtidig er tale om en virksomhed som hedeopdyrker, kan indstille at vedkommende da også tildeles Hedeselskabets sølvbæger.

I oktober har sølvmedaljemodtagerne *Morten Terkelsen* og hustru *Aja* i Lifstrup ved Varde og *Jens Røgind Stejner* og hustru *Margrete* i Trehede ved Ølstrup fået tildelt Hedeselskabets sølvbæger, henholdsvis ved festligt tilrettelagte sammenkomster i Ribe Amts nordre Landboforening i Varde den 18. oktober og i Ringkøbingegnens Landboforening på Højskolehotellet i Ringkøbing den 23. oktober. Begge steder foretog direktør *Fr. Heick* overrækkelsen og hyldede de to ægtepar for deres beundringsværdige indsats for på fredelig måde at gøre Danmark rigere og større. Fra de lokale organisations side blev der fra formænd og konsulenter ligeledes sagt tak til de hædrede.

Morten og Aja Terkelsen, Lifstrup.

Morten Terkelsen, Lifstrup, er født i 1904 i Nygum ved Esbjerg. Han kom ud at tjene som 14-årig, var en vinter på Holsted efterskole, og tjente derefter på tre forskellige gårde.

I 1927 købte han 20 tdr. land rå hede i Lifstrup, som blev pløjet med heste lånt hjemmefra. Til 6 tdr. land blev mergelen gravet med håndkraft 5 km borte hos den tidligere husbond Niels Bondesen, V. Nebel. Arealet kostede 1.200 kr. kontant.

1930 købtes igen 20 tdr. land hede, nu for 2.000 kr. Dette areal blev pløjet med traktor.

Med traktoren kørte Morten Terkelsen derefter ud og pløjede hede for andre, samtidig med at han passede sit eget. Ialt pløjede han ca. 2.000 tdr. land, ofte gik det næsten i døgndrift.

Selve gården, »Højgaard«, blev bygget 1930 med tre længer, stuehus med kvist, kombineret heste-, ko- og svinestald samt lade for 20.000 kr., i første omgang finansieret af tømmerhandler Thomsen, Varde. Egenkapitalen var jo sat i hedearealerne. Senere opnåedes sparekasselån samt kreditforeningslån til kurs 71, så der stiftedes yderligere gæld til starten af husdyrproduktionen oktober 1930 med 6 jyske kvier, 1 so, 6 grise og 2 heste.

I 1932 blev Morten Terkelsen gift med *Aja Kathrine Sørensen*, født 1913 i V. Nebel.

I ægteskabet er opvokset to piger og en søn. De er alle gift og »godt i vej«.

I 1932 byggedes et hønsehus for 300 kr. 1937 købtes 5 tdr. land eng for 3.000 kr. Engen gav værdifuld græsning for køerne i tørre somre. 1941 købtes 5¹/₂ td. land delvis uopdyrket, lavt areal nær Korskroen for 4.700 kr. Det blev sat i kultur og har siden været udnyttet til græsning for ungkreaturer. 1950 byggedes et maskinhus for ca. 6.000 kr. 1952 inddrogtes hestestalden til kostalden for ca. 2.000 kr. 1955 købtes 10 tdr. land dårlig plantage for 7.100 kr. De 8 tdr. land blev ryddet og opdyrket. 2 tdr. land er holdt som plantage med forskellige træarter.

Der er foretaget to byttehandler med naboer for at få markarealerne på 50 tdr. land arronderet til ét firkantet stykke.

1962 købtes en tilstødende naboejendom — opført som statshusmandsbrug i 1933 — med 19 tdr. land, men småt besat for 75.000 kr. Hele staldlængen her blev omlavet til svinestald samtidig med at »Højgaard«s svinestald blev omlavet til kreaturer. Byggesummen blev ca. 10.000 kr.

I januar 1964 blev »Højgaard« overdraget til sønnen *Terkel Boje Terkelsen* og Aja og Morten Terkelsen flyttede over på det tidligere statshusmandsbrug, hvor stuehuset er ombygget for 17.000 kr.

En minkfarm, hvori en svigersøn er parthaver er under udvikling, idet der er bygget 3 haller. Der er ligeledes sket meget med haven og ejendommens omgivelser med læplantning, planering etc.

Ved afståelsen af »Højgaard« 1964 var Terkelsen ejer af 80 tdr. land jord, en stambesætning på 25 malkekøer, 35 stykker opdræt, ca. 100 svin, 2 traktorer og gode maskiner i øvrigt. Besætningen har gennem årene hjembragt adskillige første-præmier. Gården fremtrådte som en meget veldrevet bedrift med orden og system i både stald og mark. Haven, der er placeret i en tidligere grusgrav, er en af egnens smukkeste.

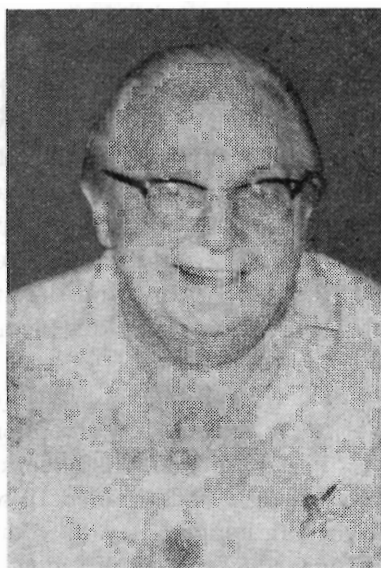
Handelsværdien kan skønsmæssigt anslås til ca. 500.000 kr.

Gæld: »Højgaard« 13.000 kr. Naboejendommen 55.000 kr. Kassekredit 10.000 kr. Ialt 78.000 kr., så det økonomiske resultat er imponerende.

Morten Terkelsen har gennem årene haft adskillige tillidshverv. I ungdomsårene var han bl. a. formand for gymnastikforeningen.

Else Margrethe og Jens Røgind Stejner, Trehede, Ølstrup.

Jens Røgind Stejner er født 1896 i Hjortmose, No. Han overtog ejendommen sammen med en broder, der efter få års forløb blev købt ud. 1928 blev han gift med *Else Margrethe Sandholm* fra Ulfborg. I



Jens Røgind Stejner og Else Margrethe.

ægteskabet er der 8 børn, hvoraf 6 er ved landbruget, 1 er lærer og 1 er købmand.

Ejendommen blev købt 1921 for 32.000 kr. Der var et kreditfor-
eningslån på 15.000 kr., og Jens Stejner var ejer af 10.000 kr.

Ved overtagelsen var kun 32 tdr. land opdyrket, men derudover
var der 4 tdr. land mose og 114 tdr. land hede, der efterhånden blev
opdyrket. I 1951 fik en svigersøn 28 tdr. land, og 1956 fik en søn 30
tdr. land. Tilbage er nu 92 tdr. land, hvilket passer til bygningerne.
Gode læbælter er plantet mellem skifterne. 70—75 tdr. land er dræ-
net, og hele arealet er merglet 2 gange.

Ved købet var bygningerne gamle. I kriseåret 1931 brændte går-
den og blev genopført samme år. Brandforsikringen androg 15.000
kr., og de nye bygninger kostede 24.000 kr. plus eget arbejde. Det var
efter den tids forhold en stor byggesum, der i de nærmest følgende
år bevirkede stærkt forringede kreditmuligheder.

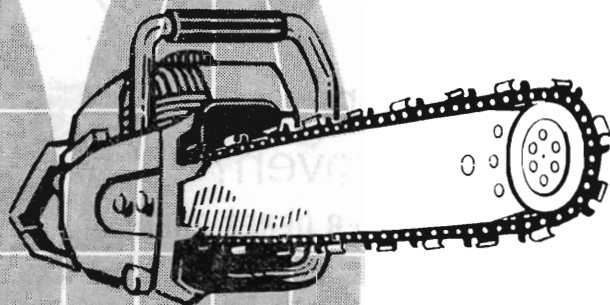
1944 er bygget maskinhus for 10.000 kr., og i 1955 er hestestalden
lavet om til svin med en bekostning på 5.000 kr. Samme år byggedes
ensilagebeholder for 2.000 kr. 5 år senere, 1960, blev der lavet korn-
silo med tørresilo, bekostning 6.000 kr. 1964 er indrettet udmugnings-
anlæg for 9.000 kr.

Besætningen udgjorde i 1921 3 heste, 9 køer, 9 ungkreaturer, 6—8
slagterisvin, 20 høns. Nu er der 24 køer, 39 ungkreaturer, 3 grisesøer,
125 slagterisvin og 20 høns.

Ved overtagelsen i 1921 var der kun få og små redskaber og ma-

OREGON®

den
driftsikre
kæde



OREGON-KÆDEN
*er anderledes...
bedre!*

De kan mærke det, når De saver..... den kraft og hurtighed hvormed den skærer, får en jævn strøm af spåner til at fly fra arbejdet. Den skærer problemfri time efter time. Dette er Oregon kvalitet, en kæde De kan stole på, og som vil gøre det lettere for Dem. Og så er der en Oregon kæde til enhver type sav på markedet.



© 1967 by

OMARK INTERNATIONAL, LTD.

P.O. Box 7150, Amsterdam, Holland

Generalagent:

Carl F. Motor, Gasværksvej 9, København V (01) 211392

AARHUUS PRIVATBANK

Stiftet 1871 - ARHUS . KØBENHAVN



BETONKLINKER
til
**HULMURS- OG
STALDISOLERING**



1/3 FISKBÆK

**BETONKLINKEFABRIK
TELEFON HERBORG 12**



PALUDANS Planteskole A/s

KLARSKOV

Skovplanter, allétræer,
hæk- og hegnplanter
Forlang prislister

Telefon Klarskov (03 782) 9

J. C. Halvorsen & Sønner

Krogsgades Cementstøberi
Kontor: Augustenborggade 11
Århus C . Telf. (06) 14 59 99

1/3 FRØCONTORET
KOLDING

Telefon (055) 2 43 44

**FRØAVL
FRØHANDEL**



A/s Skive Grundlagt 1896
Markfrøkontor
Telefon Skive (075 1) 94
FRØAVL FRØHANDEL

Hammerum Herreds . Spare- og Laanekasse

Tlf. Herning (07) 12 37 33 (fl. lin.)

Kontortid:
Mandag-Fredag 10-16
Fredag tillige 18-19.30

Hulkjærhus Planteskole

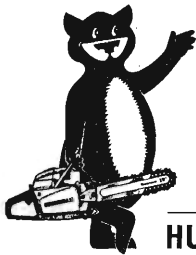
Rødkjærbro

Telefon Ans (068 - 7 91 11) 25

**PLANTER TIL SKOV
LÆHEGN OG HAVE**

Husqvarna MOTORSÅVE

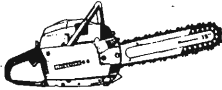
i dag skandinaviens mest solgte.



Har De hørt
NYHEDEN i skoven?



HUSQVARNA MOTORSÅVE SKÅNER DERES ØREN!



HUSQVARNA 65 - letvægtssaven man taler om. LET, STÆRK, SMIDIG, VELAFBALANCERET, ARBEJDSRIGTIG, men det bedste af alt - den har en OVERLEGEN LYDDÆMPNING. Pas på hørelsen, vælg en moderne motorsav med LAVT STØJ-NIVEAU - HUSQVARNA 65. HØR - PRØV OG KØB DEN hos:

A/S Erik Dalsgård
Sønderbrogade 24
VEJLE - JYLLAND
Telf. (0581) 5201

Sølving Skovservice
Kirke Værløsevej 42
LILLE VÆRLØSE - SJÆLLAND
Telf. (01) 48 09 37

Bellinge Maskinfabrik
BELLINGE - FYN
Telf. (09) 96 14 39

OMGÅENDE OG EFFEKTIV SERVICE

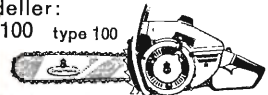


type 70

Få også en demonstration af de andre modeller:

Armésaven type 70 samt den store type 100

type 100



Importør: Husqvarna motorsave,
Ryegsgade 25, Aarhus C.

ANVEND TØRVESTRØELSE VED DRÆNING ...

På jorder med fintsandet undergrund kan en tilsanding af drænrørene forebygges ved anbringelse af et lag trøvestrøelse («hundekød») omkring stødfugerne. Spørg Hedeselskabet.

Viborg Byes og Omegns Sparekasse

Telefon (076 1) 1400 (4 lin.)

Sct. Mathiasgade 68

Kontortid: Kl. 9-15
Lørdag lukket
Aftenekspedition:
Fredag kl. 18.30-20

Filialer:

Karup
Flyvestationen Karup
Mammen
Løgstrup

Betonvarer og Iso-dæk
Lecablokke og -mursten
Mørtel, sten og grus

A/S MARIUS ØDUM

Randers . Telf. (064) 2 04 00

Betonvarer efter
Ingeniørforeningens normer

Sparekassen

for

Svendborg og Omegn

HUSK

at melde flytning
til postvæsenet



Trifolium Frø



KØBENHAVN

RANDERS

skiner. Af maskiner findes nu praktisk taget alt nødvendigt, herunder mejetærsker.

Ejendomsskylden er nu for gården 123.000 kr. og for de 2 udskiftede ejendomme henholdsvis 50.000 og 64.000 kr.

Prioriteringen er: Kreditforeningslån 30.000 kr., hvoraf halvdel er indbetalt. I banken står flere gange det beløb, der skal til for at indløse restgælden. I 1965 er taget et nyt kreditforeningslån på 93.000 kr. Obligationerne er ikke solgt. Løs gæld findes ikke.

Gårdens handelsværdi må i dag sættes til 400.000 kr.

Jens Stejner har ikke tragtet efter offentlige hverv. Sin bedrift har han passet så godt som de fleste med god hjælp af sin hustru. Familien nyder almindelig anerkendelse for det smukke resultat af ihærdigt og målbevidst arbejde.

I få ord — ★

A/S Københavns Plantageselskab

På den ordinære generalforsamling i København den 28. september meddelte den hidtidige formand, direktør *Albert Jørgensen*, at han på grund af alder ønskede at udtræde af bestyrelsen for A/S Københavns Plantageselskab, hvor han havde været formand, siden den første formand for selskabet, grosserer *Cornelius Petersen* afgik ved døden i 1947. I hans sted valgtes skibsreder *Hahn-Petersen* som formand og direktør *Axel Jørgensen* nyvalgtes til bestyrelsen. Der blev udtalt varme takkeord til den afgående formand for hans 20-årige formandsskab, hvor selskabets virksomhed var blevet stærkt udbygget.

Årsberetningen indledtes med mindeord om direktør *Herbert Jerichow*, der fra selskabets oprettelse i 1934 havde siddet i bestyrelsen. Driftsregnskabet balancerede med 147.196 kr. og status med 286.356 kr. Af aktiekapitalen på 100.000 kr. er aktier til et pålydende af ialt 70.000 kr. skænket selskabet. Selskabet ejer ialt 546 ha, men der må efter vedtægterne aldrig udbetales udbytte. Plantagernes ejendomsværdi er ialt ansat til 656.800 kr. med en grundværdi på 233.500 kr., men er kun bogført til 278.000 kr.

☆

»Hedebruget« holder ordinær generalforsamling mandag den 20. november kl. 14 på »Kongenshus«.

☆

De samvirkende jydsk Husmandsforeninger har — efter indstilling fra Ringkøbing Amts Husmandsforeninger — uddelt A/S Jydsk Landvindings legat til: *Edith og Knud Kjeldgaard Knudsen*, Skærbæk, Nr. Vium, og til *Tove og Uffe Skærlund*, Tinghede, Lyhne pr. Sdr. Vium. — Hver legatportion er på 1.750 kr.

☆

Skovrider ved Hedeselskabet *S. Grosen*, Hørbylunde, er valgt som formand for Foreningen af danske Forstkandidater. Han afløser skovrider *Bent Thorlacius-Ussing*, der ikke har ønsket at modtage genvalg.

☆

A/S Plantningsselskabet Sønderjylland

holdt den 30. september generalforsamling på Hotel »Tønderhus« i Tønder.

Formanden, borgmester *J. J. Paulsen*, indledte med mindeord om *Alfred Kristensen*, Bylderup Bov, der havde været medlem af bestyrelsen siden 1937.

Skovrider *Lindskov Christiansen* aflagde beretning om plantagernes og planteskolens drift, og afdelingschef *B. Steenstrup* redegjorde for følgerne af værdistigningerne efter 13. alm. vurdering og gav en række oplysninger om stormfaldet i februar. Dette havde ikke gjort større skade i selskabets egne plantager, der var her kun faldet nogle få hundrede kubikmeter, men følgerne vil på anden måde gribe ind i driftsresultaterne. Det drøftedes at gå over til en yderligere rationalisering af planteskolearbejdet i Skærbæk, og der forelagdes og vedtoges planer for nybyggeri af kontorer, pakkehus m. v. i Skærbæk planteskole, et projekt der er anslået at ville koste godt en halv million kr.

Driftsregnskabet blev forelagt og godkendt. Det balancerede med 1.594.000 kr. Plantagernes drift udviste et overskud på 63.000 kr. Til disposition blev der 261.000 kr., men da det som sædvanligt blev vedtaget ikke at udbetale udbytte, overførtes beløbet til dispositionsfonden, der derefter udgør 1.052.000 kr.

Til bestyrelsen genvalgtes gdr. *Hans Hinrichsen*, amtmand *Haarløv* og husmand *Jacob Thomsen*. I et bestyrelsesmøde genvalgtes borgmester *Paulsen*, *Hans Hinrichsen* og *Anders Hørluck* til forretningsudvalget.

Selskabet ejer nu ialt 993,6 ha, fordelt på 20 plantager og planteskolen i Skærbæk. De to største plantager er Løgumkloster med 127,4 ha og Egebæk med 126,6 ha, medens den mindste er Løgumgaard plantage med 8,6 ha. Ejendommene står ialt opført til en ejendomsværdi af 1.334.000 kr. og grundværdien udgør 601.000 kr. Selskabets aktiekapital er på 240.000 kr.



Oktoberstormen var også hård ved de sydsvenske skove. »Skogsnäringen« mener, at der alene i *Skåne* er væltet ca. 2 mill. kubikmeter træ. Det vil betyde, at den sædvanlige hugst vil blive stærkt reduceret, men blot for at få ryddet op behøves der ca. 1.000 skovarbejdere udover det faste antal, og det vil volde store vanskeligheder. Den svenske stat ejer ca. en fjerdedel af de hærgede områder, og Domänstyrelsen mener, at man måske midlertidigt kan få 200 skovarbejdere til at flytte til *Skåne* fra *Norrboten*, hvor man netop stod for at skulle begrænse arbejdsstyrken med et par hundrede mand.



Jagt- og skovbrugsmuseet i Hørsholm

fik ved 25-års jubilæet den 22. maj i år et løfte fra Det danske Hedeselskab om en gave bestående af to jordbundsprofiler, der viser den grund, hvorpå store dele af hedeplantagerne står. Dette løfte er nu indfriet, og museet har modtaget to smukke jordbundsprofiler fra *Ilskov* nord for *Herning*, visende den typiske, fattige hedebund, der består af lyngskjold, blysand, al, overgangslag og rødsand.

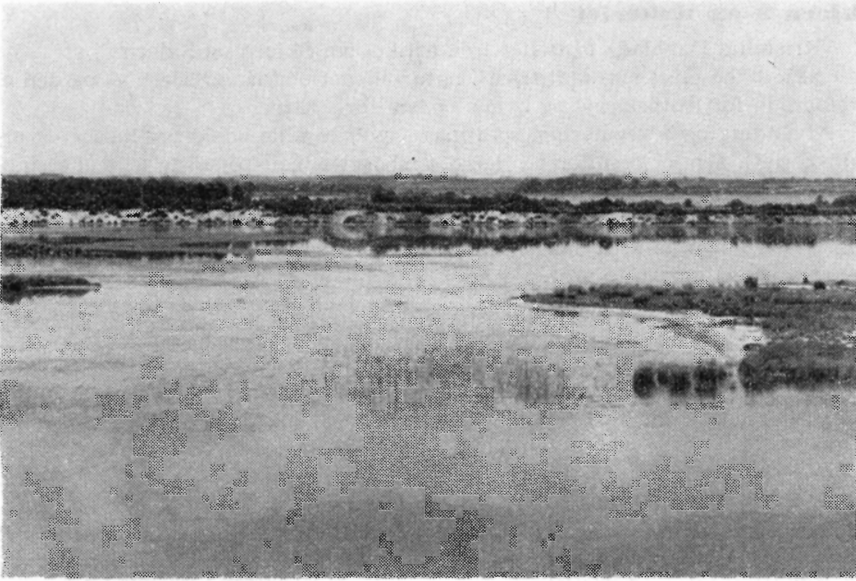


Fra 1960 til 1966 gik antallet af beskæftigede i *Finland* i land- og skovbrug tilbage med 137.000. Første halvdel af 1967 viste en afgang på 40.000 mod 20.000 i 1966.



Mekaniseringen i det svenske skovbrug udvikles mere og mere. *Volgsjö* distrikt ved *Vilhelmina* har i dette efterår taget et stærkt kompliceret aggregat i brug, som med traktorer og dieselværk til strømproduktion har kostet ca. 1 mill. svenske kroner. Den skal kunne afkviste, afkappe og sortere ca. 800 træer pr. dag, og distriktschefen mener, at hele årsproduktionen på 4.000 m³ nu med 16 mand i arbejde kan færdiggøres på 1 måned.





En af de største udgravninger i Søby er forlængst løbet fuld af vand, og i det sidste årstid er giftstofferne næsten borte, så plantevækst dukker op langs kanterne. I baggrunden ses den oprindelige og urørte Søby sø.



Under mottoet »Tro på træ« gennemfører Domänstyrelsen i Sverige i dette efterår en vældig annonsekampagne for øget anvendelse af træ.



De kunstige søer

Som kendt fra artikler i Hedeselskabets Tidsskrift har Hedeselskabet i nogle år på foranledning af skovrider *Sven Larsen*, Tolne, i det små beskæftiget sig med anlæg af mindre, kunstige søer og damme for derved at skaffe bedre yngle- og eksistensmuligheder for vore svømmefugle.

Sagen vandt interesse inden for jægerkredse og er resulteret i, at der af jagtfondens midler i hvert af finansårene 1967/68, 1968/69 og 1969/70 er stillet 15.000 kr. til rådighed som tilskud til projektering af kunstige søer og damme. Beløbene er at betragte som en »forsøgsbevilling« med den klausul, at Hedeselskabet i forsøgsperioden skal udarbejde projekterne. Det er en betingelse for opnåelse af tilskud til projekteringen, at projektet kommer til udførelse.

Gennem jagtkonsulentvæsenet, der ved besigtigelse skal erklære, om lokaliteten er egnet eller ej, er til mose- og engafdelingen i tiden ca. 1. april til 1. juli indgået ca. 50 anmodninger om udarbejdelse af projekter. Af disse er ca. 15 forundersøgt og forslag tilstillet rekvirenterne; om et par af dem vides, at de ikke kommer til udførelse grundet på for store anlægsomkostninger.



Med udsendelsen af 2. bd. af »Store danske Øer« har *Grafisk Forlag* i oktober afsluttet den kæmpepræstation, det har været at genudsende *Achton Friis'* skildring af Danmark, ord til andet og illustreret ganske som da de syv bind første gang kom til verden for 40 år siden.



Skjern å og fiskeriet

»Kristeligt Dagblad« fortæller i en artikel om Skjern og Skjern å, at

»Skjernåen er et markant træk i naturbilledet omkring Skjern — og den er et eldorado for lystfiskerne og byens bedste turistaktiv.

Afvanding og å-regulering, som man frygtede ville ødelægge lakse- og ørredfiskeriet i åen, er resulteret i lige det modsatte. I de to sidste år er der fanget flere fisk end tilfældet har været de sidste 20—30 år, og antallet af lystfiskere ved Skjern å er fortsat stigende. Flere og flere udenlandske lystfiskere gæster åen for at gå efter laks eller ørred, ål eller gedde, og især i denne sommer har såvel turistforeningen som byens hoteller mærket til den stigende udenlandske interesse for åen«.



Overklitfoged i Thisted amt *Axel Heidemann Rasmussen* har på grund af alder efter ansøgning fået bevilget afsked fra udgangen af december d. a.



De svenske træpriser

for vintersæsonen plejer at være nogenlunde fastlagt omkring 1. november. I år har forhandlingerne trukket længere ud end sædvanligt, idet afstandene mellem sælgers og købers tilbud har været større end »i mands minne« — helt op til 20 sv. kr. pr. m³.

Ved alle de indledende auktioner for »salg på roden« har priserne været vigende og større partier end ellers er ikke blevet solgt.



Hedeselskabets museum i Viborg får hyppigt værdifulde suppleringer, sidst fra Svendborg, hvor man har afdækket en hoved-afvandingsledning i ca. 3 meters dybde på »Mørkebjerggaard«. Ledningen var nærmest elipseformet ca. 32×28 cm indvendig, men opbygget i forbandt af svagt buede teglstens-elementer ca. 32 cm lange og 10—13 cm brede. De enkelte elementer var hule og kehlende, så de kunne passes sammen, forskudt i sammenføjningerne. Inden ledningen blev tildækket igen blev den fotograferet og opmålt, ligesom prøver blev optaget. Disse prøver vil blive opbevaret dels i Svendborg og dels på Hedeselskabets museum i Viborg.

Man har ikke hidtil kendt prøver på en sådan konstruktion, men museets leder, konsulent *Th. Th. Hove* kunne oplyse, at elementerne var lavet på et teglværk i Korsør for ca. 100 år siden.



Bjørn 300 kr. og ulv 500 kr.

I Norge blev i 1966 udbetalt næsten 2 mill. kr. i skydepræmier for rov- og skadedyr. Der er bl. a. udbetalt præmier for 28.721 ræve og for 13.753 mink. Det underer, at Norge har råd til også at betale præmie for dræbte *ørne* — det drejer sig om 114 stk. Een bjørn blev skudt i Karasjok og betalt med 300 kr. og een ulv blev skudt i Målselv formedelst en check på 500 kr.



MASSEY- FERGUSON

DEN GULE LINIE

Et fuldt moderne
entreprenørsæt
bestående af tre
gennemprøvede
enheder: Massey-
Ferguson traktor -
læsser og grave-
maskine.



MF 250 LÆSSER

En robust og alsidigt konstrueret
frontlæsser, udstyret med mekanisk
parallelstyring af skovlen.
Løftkapacitet: 1400 kg til fuld højde,
Transportkapacitet: 2500 kg.

MF 3303/3305

Industritraktorer med den kendte
59 hk Perkins dieselmotor. MF 3305
har torqueconverter og hydraulisk
vendegear, Powerstyring og
differentialspærre er standardudstyr.

MF 252 GRAVEMASKINE

Største grave dybde: 3,96 m.
Sideforskydningen sker fra førersædet.
Stor løfteevne. Samme sæde
benyttes både til kørsel og gravning.
Derfor er kun eet førerhus nødvendigt.

D10



NORDISK TRACTOR COMPANY A/S

Borgmester Christiansens Gade 55 Kbh.SV.

Det gensidige Forsikringsselskab

»Dansk Plantageforsikringsforening«

Driftsregnskab for året 1. april 1966—31. marts 1967

Indtægt:

Præmier	60.288,50
Indskud	3.333,00
Renter af obligationer	17.119,90
Renter af sparekasseindestående ..	3.861,64
Renter af giro	5,15

Kr. 84.608,19

Udgift:

Udbetalt erstatning	1.050,00
Administrationsudgifter	19.111,46
Overskud, overf. til reservefond ..	64.446,73

Kr. 84.608,19

Status pr. 31. marts 1967

Aktiver:

Fondsbeholdning, nom. 317.300 .. .	262.016,50
Kontanter	899,43
Girokonto	7.563,01
Viborg Byes og Omegns Sparekasse	122.782,68

Kr. 393.261,62

Passiver:

Reservefond	324.436,91
Tekniske reserver, skadesreserver ..	55.000,00
Kursreguleringsfond	13.824,71

Kr. 393.261,62

B. Steenstrup,
Direktion.

/ P. Ditlev Petersen,
Kasserer.

Foranstående driftsregnskab og status er opført overensstemmende med bogholderiet, som vi har revideret. — Ved et den 6. septbr. 1967 foretaget uanmeldt kasseeftersyn fandtes ingen anledning til bemærkninger. — Den i status opførte beholdning af kreditforeningsobligationer er forevist os ved indskrivningsbeviser.

Viborg, den 22. september 1967.

Viborg, den 7. september 1967.

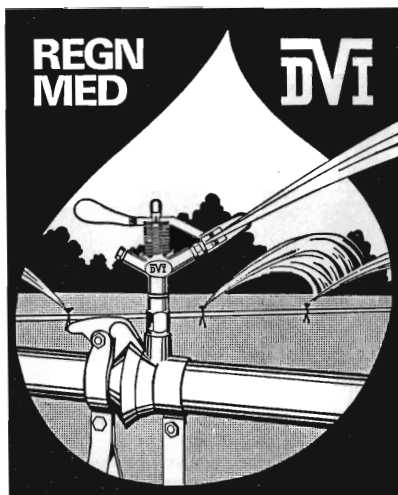
Som kritisk revisor:
C. F. Christiansen.

Revisionsfirmaet M. Grønning Mikkelsen A/S
M. G. Mikkelsen,
statsautoriseret revisor.

For »Dansk Plantageforsikringsforening«:

Filskov, den 25. september 1967.

A. Olufsen Chr. Mourier-Petersen J. E. Foged



VANDINGSANLÆG

Omg. levering

Ønsker De?

- ★ Gennemført kvalitet
- ★ Lette og stærke rør
- ★ De hurtige og robuste koblinger
- ★ Sprinklere, der vander jævnt
- ★ Sagkyndig og reel projektering
- ★ Anlæg, hvortil reservedele hurtigt kan skaffes.
- ★ fordi det er dansk arbejde -

DANSK VANDINGS INDUSTRI
Snoghøj pr. Fredericia tlf. (059) 5 22 11

Henvend Dem
om brochure
og tilbud

PETERSEN & PEDERSEN

VIBORG

Telefon (076 1) 195 og 1325

Alt i elektricitet

Stenvad Cementstøberi

Tlf. Stenvad (063 - 8 24 11) 6

Arnold Westmark

Alle Δ mærkede rør
ALTID LEVERINGSDYGTIG

ALT I CEMENT

VARER

Vi kan levere rør i alle
gængse størrelser efter
ingeniør. normer.
Hurtig levering - reel
betjening.

**TJÆREBORG
CEMENTSTØBERI**
• Telefon 21 •

Træplanter til have og kirkegård,
mark og skov.
Plantegræs.

Lomborgs Planteskole

Granhøj v. Aalborg

Tlf. 12 01 01 Tlf. 13 40 40

Stort farveillustreret
katalog
sendes gratis
på forlangende

Aktieselskabet
L. HAMMERICH & CO.
Specialforretning i bygningsartikler
Grundlagt 1854 - Tlf. 12 71 55 (3 lin.)
Århus

Aktieselskabet
MIDTBANK, Herning
10.30-12.30, 14.30-17.00
Telf. (07) 12 42 22 - 12 22 21 -
12 33 15

Skive Cementstøberi

Knud Østergaard
Telefon (075 1) 921

NORMRØR
med garantimærket Δ
Imprægnering Brøndrør

- ✘ Hurtig
- ✘ service
- ✘ er
- ✘ god service
- ✘ bedst fra

Kjellerup Betonvarefabrik ved J. T. Birk

Tlf. Kjellerup (068) 8 10 45. Efter kl. 17: Tlf. Rødkjærsgade (076 - 5 91 11) 14

Fører kun Δ mærkede varer.

Alle arter betonvarer til afvanding og kloak føres. Forlang tilbud.

Erik Dalsgaard
SONDERBROGÅDE 24 . VEJLE . TLF. (0581) 5201

Vi har alle vore servicevogne
monteret med radioanlæg

Midtjydske Teglværkers Salgskontor S. m. b. a.

Alle størrelser i drænrør leveres
Telefon Viborg (076 1) 1330



AKTIESELSKABET
NORDISK BRANDFORSIKRING

ALLE ARTER FORSIKRINGER

Grønningen 25 ★ København

Sydvestjydske Teglværkers Salgskontor

Ø L G O D

Tlf. (052 - 4 62 11) 58 og 458

Rødkjærsbro Cementvarefabrik v. J. T. Birk

Telefon Rødkjærsbro (076 - 5 91 11) 14

FORLANG TILBUD

Fører kun Δ mærkede varer

Alle arter betonvarer til afvanding og kloak føres på lager

SKOVPLANTER - LÆPLANTER - HAVEPLANTER

SKÆRBÆK PLANTESKOLE

Skærbæk . Telefon (047) 5 12 50*

Tilstuttet Herkomstkontrollen med skovfrø og -planter

Plantekatalog tilsendes gerne på forlangende

Ellidshøj Kridt- og Kalkværk

ved C. M. Christiansen . Århus

Telefon: Ellidshøj (08 - 11 93 11) 4

og Århus (06) 12 76 33

Fabrikation af

jordbrugskalk og

foderkridtmel

Petersværk Betonvare-Industri

Nørresundby . Telefon 12 10 55 (kaldenr. 08)

Alt i betonvarer efter D. S. 400

Renseanlægget »Ringtanken« (Dansk patent nr. 59820)

Røde drænrør

D. S. nr. 403, syrefast kvalitet

Fredenshøj Teglværk

Aabenraa . Telf. (046) 2 21 27

Frøaviscentret

HUNSBALLE

Telf. Holstebro (074) 2 05 33

Frøavl og frøhandel

Varde Bank

Esbjerg afdeling

Kongensgade 62 og

Fiskerihavnen

Carlo MORTENSENs
Bogtrykkeri

TELEFON 355 . VIBORG

★ Reservedele

★ til

★ alle

★ fabrikater

★ motorsave

★ hos



Erik Dalsgaard

SØNDERBROGADE 24 . VEJLE . TLF. (0581) 5201

A/s De forenede Teglværker
EGERNSUND - TELF. GRAASTEN 51713 OG 51714
LEVERER TEGLVARER OVER HELE LANDET

**AALBORG
AKVAVIT**



„Jydsk Landvinding“

Jubilæumsbogen om
A/S Jydsk Landvindings hede-
opdyrkning gennem 25 år —
trykt i 1000 indbundne og num-
merede eksemplarer —
kan købes hos Det danske
Hedeselskab, Viborg.

Pris kr. 25,00. (Incl. moms og
forsendelse).

Elementbroer - Jernbetonspunsplanker

Specielle emner efter opgave Alt i betonvarer efter D. S. 400
Ringkøbing Cementvarefabrik - Telf. (073) 2 16 00
Videbæk Cementvarefabrik - Telf. 214

N. SKYTTE

Omhyggeligt behandlede **skovplanter**
i værdifulde provenienser

DANPLANEX
PLANTESKOLER A/S . Rødekro . Telefon (046) 6 29 33*

Bjerringbro Cementvarefabrik

Telefon Gentofte 938
Bjerringbro (076) 8 11 11

Alle Δ mærkede rør
imprægnerede og
uimprægnerede

Stort lager
Altid leveringsdygtig



- OREGON
- kæder
- til
- alle
- fabrikater
- motorsave
- hos



Erik Dalgaard

SØNDERBROGADE 24 . VEJLE . TLF. (0581) 5224



JORDBRUGSKALK

fra vore værker i

Faxe. Hadsund. Svenstrup J.

AKTIESELSKABET

FAXE KALKBRUD

Jordbrugskalkafdelingen

Frederiksholms Kanal 16 København K Telefon Minerva 75 00

AEROLIT
DANSK SIKKERHEDSPRÆNGSTOF

Hurtigere ... effektiv dræning ...

Polyethylenrør finder stigende anvendelse i dræningsarbejdet.

Fra 1. oktober 1967 findes der »Dansk Standard for plast-drænrør, D. S./R 2077. Det betyder tryghed ved fremtidig udvidet anvendelse af plast-dræn.

Polyethylenrør kan fremstilles af rent danske råvarer og byder på mange fordele i praksis, blandt andet gennem arbejdsbesparelsen ved nedlægning. Derfor kan positive forsøgsrapporter forventes.



DAN BRIT KEM^{A/S}

KLØVERMARKSVEJ 70, KØBENHAVN S. TLF. ASTA 5814



Unimog kan komme frem overalt — f. eks. på smalle snoede skovveje uden besvær.

Hellere eet stort køretøj

Eet stort køretøj er mere rationelt end 2 små. Se f. eks. denne fuldtlastede tømmervogn. Den vejer 12 tons. For Unimog 406 er det ikke noget problem, hverken i skov, på mark eller landevej.

Unimog 406 er forsynet med en kraftig 70 HK 6 cylindret dieselmotor med D-B direkte brændstofindspøjtning, der i forbindelse med en effektiv fuldsynkroniseret gearkasse kan give Dem netop den rette arbejdshastighed, helt op til 65 km i timen på landevejen. Et effektivt overdimensioneret bremsesystem sørger for, at der ikke alene arbejdes rationelt, men også sikkert, selv på de længste og stejleste bakker.

Men Unimog's største fordel er dens alsidighed. Hellere eet stort universalkøretøj end flere små specialkøretøjer. Unimog er både udsælningsvogn og langtømmervogn, og den kan forsynes med spill både for og bag — Unimog er det ideelle køretøj til rationelt skovarbejde.

Mercedes-Benz **UNIMOG**

