

Nr. 12

25. septbr. 1967

Kongenshus
Mindepark
Om skovbrug og
uddannelse
Cancelli-Placat
fra 1827
Arbejdet i Skjernå
Flere urfugle
i
Kongenshus
Mindepark

88. årg.

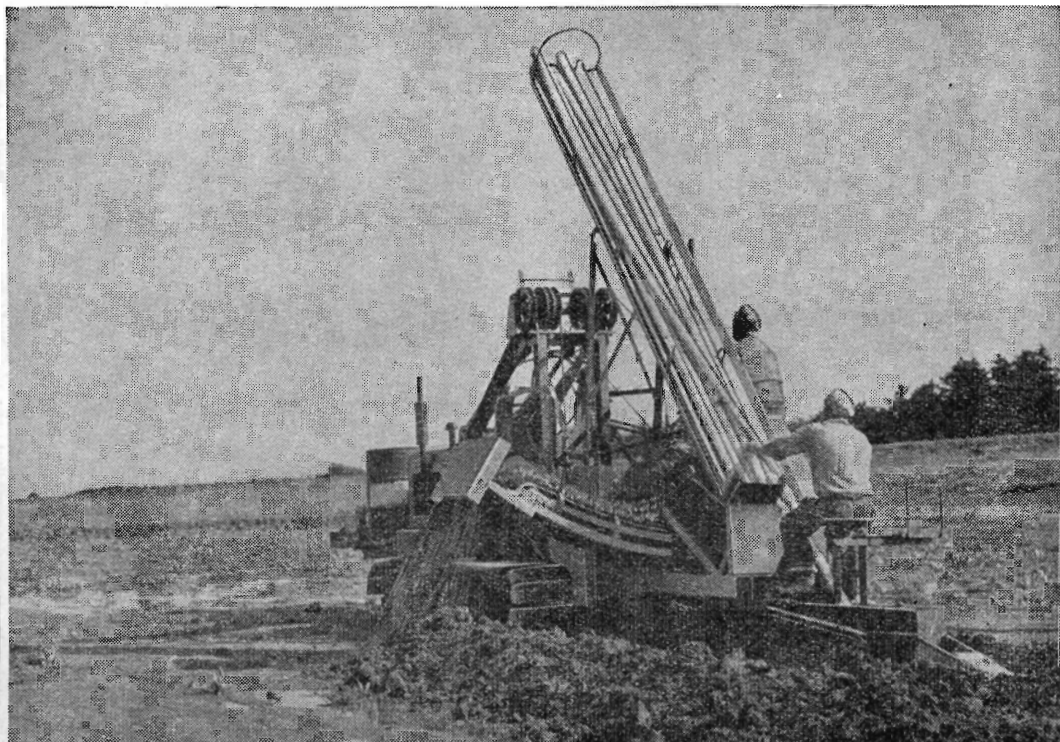
Oplag : 18.600

HEDESELSKABETS TIDSSKRIFT

Glasuld har alle fordele...

- nu også i dræningens tjeneste

- den langfibrede, robuste og holdbare GLASULDFILT, der overalt er anerkendt som et effektivt isoleringsmateriale i bygningsindustrien, har nu udvidet sit virkefelt til også at gå i opdyrknings tjeneste, nemlig ved drænings- og afvandingsgaver. Nylig afsluttede forsøg har godtgjort, at tynd GLASULDFILT omviklet de moderne plastic-drænrør sikrer, at rørenes overflade bedre kan modtage vandet fra omgivelserne.



GLASULD



AKTIESELSKABET

DANSK GLASULDFABRIK

(AKTIESELSKABET FOR KEMISK INDUSTRI)

AALBORG
Telf. (08) 13 41 77

AMALIEGADE 15 - KØBENHAVN K
(01) 15 63 88

VEJLE
Telf. (0581) 1286 - 2567



JORDBRUGSKALK

fra vore værker i

Faxe. Hadsund. Svenstrup J.

AKTIESELSKABET

FAXE KALKBRUD

Jordbrugskalkafdelingen

Frederiksholms Kanal 16 København K Telefon Minerva 75 00

Rødkjærsbro Cementvarefabrik v. J. T. Birk

Telefon Rødkjærsbro (076 - 5 91 11) 14

FORLANG TILBUD

Fører kun \triangle mærkede varer

Alle arter betonvarer til afvanding og kloak føres på lager

SKOVPLANTER - LÆPLANTER - HAVEPLANTER

SKÆRBÆK PLANTESKOLE

Skærbæk . Telefon (047) 5 12 50*

Tilsluttet Herkomstkontrollen med skovfrø og -planter
Plantekatalog tilsendes gerne på forlangende



Mejeriernes og Landbrugets Ulykkesforsikring

Gensidigt selskab ★ Oprettet 1898

Henvendelse til kredsens tillidsmand eller til hovedkontoret:
Vester Farimagsgade 19 . København V . Telf. (01) 15 03 50

Ellidshøj Kridt- og Kalkværk

ved C. M. Christiansen . Århus
Telefon: Ellidshøj (08 - 11 93 11) 4
og Århus (06) 12 76 33

Fabrikation af
jordbrugskalk og
foderkridtmel

Petersværk Betonvare-Industri

Nørresundby . Telefon 12 10 55 (kaldenr. 08)

Alt i betonvarer efter D. S. 400
Renseanlægget »Ringtanken« (Dansk patent nr. 59820)

Røde drænrør

fra 2"-12" haves altid på
lager. - Forlang tilbud.

»SOFIENLUND«
TEGLVÆRK

Tlf. Ulstrup (064 - 4 81 11) 10

Varde Bank

Esbjerg afdeling

Kongensgade 62 og
Fiskerihavnen

- ★ Reservedele
- ★ til
- ★ alle
- ★ fabrikater
- ★ motorsave
- ★ hos



Erik Dalsgaard

SØNDERBROGADE 24 . VEJLE . TLF. (0581) 5201

**AALBORG
AKVAVIT**



„Jydsk Landvinding“

Jubilæumsbogen om
A/S Jydsk Landvindings hede-
opdyrkning gennem 25 år —
trykt i 1000 indbundne og num-
merede eksemplarer —
kan købes hos Det danske
Hedeselskab, Viborg.

Pris kr. 25,00. (Incl. moms og
forsendelse).

Elementbroer - Jernbetonspunsplanker

Specielle emner efter opgave Alt i betonvarer efter D. S. 400
Ringkøbing Cementvarefabrik - Telf. (073) 2 16 00
Videbæk Cementvarefabrik - Telf. 214 N. SKYTTE

Omhyggeligt behandlede **skovplanter**
i værdifulde provenienser

DANPLANEX
PLANTESKOLER A/S . Rødekre . Telefon (046) 6 29 33*

Bjerringbro Cementvarefabrik

Telefon Gentofte 938
Bjerringbro (076) 8 11 11

Alle Δ mærkede rør
imprægnerede og
uimprægnerede

Stort lager
Aldrig leveringsdygtig



- OREGON
- kæder
- til
- alle
- fabrikater
- motorsave
- hos



Erik Dalsgaard

SONDERBROGÅDE 72 . VIFJEL . TLF. (06) 1578 00

fås i BOGHANDELEN

»DET INDVUNDNE
DANMARK«

af Fridlev Skrubbeltrang:
1. bd. (498 sider, illustreret)
uindbundet 76,00 kr.

»E. M. DALGAS«

af Har. Skodshøj:
(228 sider, illustreret)
uindbundet 28,50 kr.

Sydvestjydske Teglværkers Salgskontor

Ø L G O D
Tlf. (052 - 4 62 11) 58 og 458

AEROLIT
DANSK SIKKERHEDSPRÆNGSTOF

Hedeselskabets Tidsskrift

Nr. 12

25. septbr. 1967

88. årg.

udgår 16 gange årligt og sendes til selskabets medlemmer. Annoncer til Hedeselskabets hovedkontor, Viborg, telf. 1340. Annoncepris 70 øre pr. mm. Medlemsbidraget er enten årlig mindst 10 kr. eller én gang for alle mindst 200 kr. Redaktør: H a r. S k o d s h ø j. Redaktionsudvalg: Afdelingschef, skovrider B. Steenstrup (formand), afdelingschef N. Venov og distriktbest. J. Alsted. Carlo Mortensens Bogtrykkeri, Viborg.

Indhold: Kongenshus Mindepark — Om skovbrug og uddannelse — Cancelli-Placat fra 1817 — Arbejdet i Skjernå — Flere urfugle i Kongenshus Mindepark

Forsiden: Det midtjyske landskab omkring Nr. Snede er præget af bakker og små og større søer. Til alle sider trækker kæmpehøjenes kupler bakkekanturerne op. Her er et glimt af den lille Enesø mellem Vester mølle og Hastrup. Fot. has. 1967.

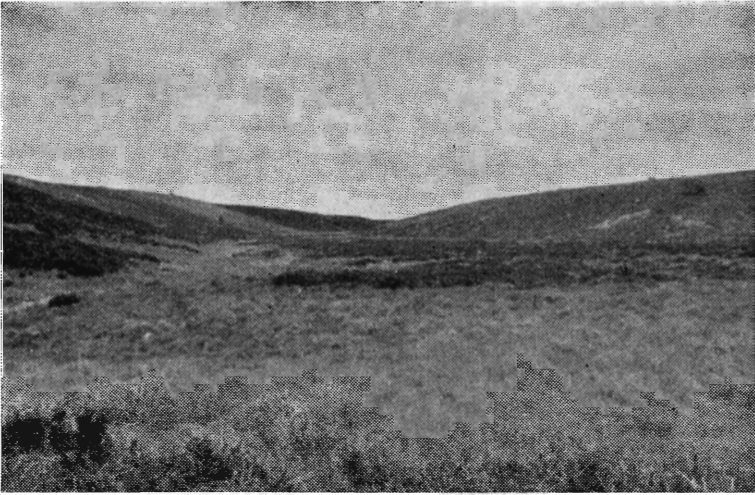
Kongenshus Mindepark

For Kongenshus Mindepark er 1967 et mærkeår, da det den 7. oktober er 25 år siden, Mindeparken blev oprettet som selvejende institution.

Den siden 1937 eksisterende komité for Mindeparkens oprettelse havde haft en meget virksom periode hele det foregående år, idet direktør Niels Basse, efter at Kongenshus mangeårige ejer, grosserer Charles H. Christensen pludselig døde i sommeren 1941, på Jydsk Landvindingens vegne havde taget arealerne på hånden. En række forhandlinger medførte, at A/S Jydsk Landvinding i oktober 1941 købte Kongenshus og i et brev til Mindeparkens komité tilbød arealerne omkring Kongenshus helt eller delvis som grundlag for hedeopdyrkernes mindepark.

Komiteen accepterede med tak tilbudet, og i en meddelelse udsendt gennem Ritzaus Bureau den 20. oktober 1941 hed det herom:

»Efter forudgående samråd med Det danske Hedeselskab og selskabet Hedebruget har A/S Jydsk Landvinding den 18. oktober 1941 købt ejendommen Kongenshus med i alt 2207 tdr. land af dødsboet efter grosserer Charles H. Christensen, København. — Jydsk Landvinding har derefter tilbudt Komiteen for Mindeparken for Hedeopdyrkere arealet som basis for Mindeparken, og Mindeparkkomiteen har taget mod tilbudet og besluttet oprettelsen af Mindeparken på det tilbudte areal. I forbindelse med



Sådan så den store hedeslugt ud i 1948, inden man besluttede at indrette mindedal og mødeplads i den.

Billedet er taget fra sydvest. Resen bæk løber lige bag fotografen. Foto: has.

oprettelsen af Mindeparken vil der blive etableret en storslået naturfredning, og i tilknytning til Mindeparken er det desuden tanken at oprette et eller flere landbrug og en plantage.«

Over for offentligheden blev der ikke givet udtryk for, at bl. a. komiteens daværende formand, direktør Flensborg, af økonomiske grunde var meget betænkelig ved at tage imod tilbudet.

Komiteen havde på det tidspunkt ikke nær midler nok til at gennemføre endda ret beskedne planer, så Jydsk Landvinding stod fortsat som ejer. Komiteen indhentede imidlertid Hedeselskabets tilsagn om yderligere at ville yde et bidrag på indtil 50.000 kr., og i juli 1942 gled forarbejdet i lave, da statens tilsagn efter ansøgning forelå om straks at stille 100.000 kr. til rådighed til muliggørelse af arealets indkøb og i øvrigt i alt et tilskud på ikke over 150.000 kr. efter nærmere i meddelelsen angivne regler for fredning af en større del af arealet.

I september 1942 afholdt komiteen sit afsluttende møde, og ved et påfølgende konstituerende møde på hotel d'Angleterre i København den 7. oktober 1942 oprettedes derefter den selvejende institution »Kongenshus, Mindepark for Hedens Opdyrkere«. Som repræsentant for staten var indvalgt departementschef *Andreas Møller*, for Hedebruget folketingsmand *Laust Nørskov* og daværende afdelingsleder *Niels Basse*, medens Hedeselskabet havde indvalgt hofjærgermester *Chr. Lüttichau* og direktør *Chr. E.*



Mindeparkens bestyrelse i 1952. Fra venstre: Laust Nørskov, Niels Basse, J. C. Cramer, C. D. Lüttichau og Andreas Møller. Foto: has.

Flensborg. Direktør Flensborg valgtes på forslag af Laust Nørskov som formand, og Laust Nørskov blev næstformand. Redaktør H. Skodshøj, der havde været komiteens sekretær fra dens oprettelse, fortsatte som sekretær for Mindeparken.

Allerede den 3. september 1942 var skødet underskrevet til den nye selvejende institution og 150.000 kr. betalt som afdrag på købesummen. Restbeløbet indtil 210.000 kr. skulle der betales 4 % i rente af til Jydsk Landvinding.

Ved direktørskiftet i Hedeselskabet i 1943 var direktør Flensborg som Hedeselskabets ene medlem af bestyrelsen afløst af direktør Niels Basse. I en periode fungerede Laust Nørskov derefter som formand, indtil dir. Basse i et bestyrelsesmøde i Mindeparken valgtes som formand. Hedebrugets næstformand *I. Cramer* indtrådte samtidig som medlem af bestyrelsen.

Det kan noteres, at plukning og salg af tyttebær i en årrække gav meget store indtægter til Mindeparken. I 1943 var nettoindtægten 3500 kr., og derefter henholdsvis 47.700 kr., 16.400 kr., 52.300 kr., 4100 kr., 4300 kr., 1100 kr. og i 1951–52 8900 kr. I det store tyttebærår 1947 solgtes der til lige lyng til foderbrug for 10.600 kr. Disse store indtægter fra Mindeparken tjente i høj grad til at nedbringe omkostningerne.



Blicher-stenen er som den første anbragt på mindep'adsen i 1952. Foto: has.

I de følgende år organiseredes derefter arbejdet for anlæg og udformning af Mindeparken, bl. a. med indsamling af navne på fortjente hedeopdyrkere. Der nedsattes lokalkomiteer over hele Jylland, og et utal af møder afholdtes, og i alle disse forberedelser øvede Mindeparkens nye formand, direktør Niels Basse en usædvanlig initiativrig indsats, der kronedes på den smukkeste måde ved indvielsen den 10. juni 1953 i overværelse af kongeparret og en tusindtallig skare af tilhørere.

I dag består bestyrelsen af direktør Niels Basse (formand), direktør Fr. Heick, indvalgt af Hedeselskabet, og konsulent J. Foged (næstformand) og rentier Anton Clemmensen, Ilskov, indvalgt af Hedebruget. Amtmand Elkjær Larsen, Hillerød, er statens repræsentant i bestyrelsen, indvalgt efter departementschef Andreas Møllers død i 1954.

I årenes løb er antallet af hædrede personer steget jævnt. Ved indvielsen i 1953 var der knap tusinde navne på hædrede hedeopdyrkere placeret på sognestenen ned igennem mindedalen, men der er næsten hvert år kommet 10–20 nye navne til, således at antallet nu nærmer sig 1400. De i de senere år tilkomne navne er næsten alle navne på for længst afdøde hedeopdyrkere, som ikke kom med i den første indsamling af forslag.

Den fra renparkens tid bevarede hovedbygning er siden Mindeparkens oprettelse ombygget og udvidet adskillige gange. Det var først tanken, at der kun skulle være en restaurant med karakter som det fra gammel tid kendte skovløberhus og traktørsted, men Mindeparkens ret afsides belig-



Ved indvielsen den 10. juni 1953 mødtes alle. Her sidder naturfredningsforeningens landsformand, københavneren, kunstmaler Struckmann ved siden af hedebonden Chr. Thygesens hustru. Foto: has.

genhed nødvendiggjorde en omlægning af denne form for virksomhed. Der blev indrettet værelser for boende gæster, køkkenet moderniseredes, en større hal blev tilbygget, og, efter at der var opnået ret til udskænkning af stærke drikke, blev hotel- og restaurantvirksomheden af et sådant omfang, at det med korte mellemrum har krævet stadige udvidelser, for at virksomheden kunne svare til behovet. Omsætningen ligger nu tæt op mod en halv million kr. Det har så sent som i år nødvendiggjort en ny ombygning og udvidelse af køkkenet og en tilbygning mod vest, hvor der kan serveres for sluttede selskaber på 50–70 personer.

Mindeparkens oprettelse muliggjordes ved en landsindsamling suppleret med et statstilskud på 150.000 kr., som trådte i stedet for erstatning for fredning af heden. Restaurantudvidelsen og hotelindretningen gennemførtes i første omgang med et Marshall-lån, som nu næsten er tilbagebetalt.

Derimod er indretningen af billedsamlingen, de betydelige gentagne udvidelser i mindedalen, restaurantomlægningen, vedligeholdelse af veje m. m. alt sammen afholdt dels af de jævnt flydende årlige indtægter ved afgiften, der betales for at besøge Mindeparken, og dels ved den forpagtningsafgift, som restaurant- og hotelvirksomheden afkaster. Mindeparkens økonomi er i dag således, at den kan betegnes som gældfri, hvis dens obligationsbeholdning realiseredes.

Mindeparken besøges årligt af 60.000–70.000 gæster, og der gives mange udtryk for beundring for idé og udformning. En amerikansk professor, specialist i naturfredning og soilconservation, vendte gang på gang tilbage til Mindeparken, idet han betegnede den som noget ganske enestående. »Intet steds i verden findes der magen til,« sagde han, »tænke sig, at man her har hædret ganske jævne bønder for deres gerning. Her har man ikke alene hugget deres navne i sten, men har også indsamlet beretningerne om den enkelte pioners dåd. Det vil jo med tiden være et strålende epos om de jyske bønders kamp mod og sejr over heden.« Og så føjede han til: »Det ville være fantastisk stort, om vi kunne gøre noget lignende i U.S.A.«

Således ser mange udlændinge på Mindedalen. De rørende blomsterbuketter, der, plukket i hjemmets have, næsten daglig sommeren igennem findes henlagt på snart den ene og snart den anden sten, fortæller om slægtens hyldest og tak til den jyske stamfader, der brød heden og dyrkede jorden op for sine efterkommere.

Har. Skodshøj

Om skovbrug og uddannelse

Skovskolens forstander *E. Oksbjerg* kalder selv sit her gengivne foredrag ved Hedeselskabets repræsentantskabs besøg på skolen for en fabulere om morgendagen.

Direktør Heick har bedt os på denne vort skovbrugs nyeste institution fortælle noget om morgendagens skovbrug. Desværre er vi nødt til i hovedsagen at fortælle og fabulere. Det, vi eventuelt kunne have vist i skoven, ville blot være ny vin i gamle kar.

Den faglige debat er præget af to emner: skønhed og penge, vel egentlig intet nyt, men dog en sær kombination. Industrisamfundets udvikling har tilfældigvis samtidigt givet to resultater: at folk gen-

nem motoriseringen vil søge at gøre noget ved deres kedsomhed — og at træets nettoværdi i skoven stadig forringes.

Vor skoles undervisning kan vist ikke gøre meget ved de landskabsæstetiske spørgsmål. Det er svært at blive enige om, hvad der er kønnest, men måske kan man vænne eleverne til at forstå, at æstetik ikke er det samme som føleri. Det må også være praktisk, at eleverne ved, hvilke rettigheder, skovgæsterne har, men at man på den anden side bør indskrænke forbudene til de væsentlige. Mange elever er vænnet til at betragte gæsterne som fjender.

I øvrigt må eleverne, som kommer fra distrikter over hele landet, nok forbavses over den vægt, der lægges på skovens rolle som rekonvalescens eller strabads. Det er jo en realitet, at skoven i mange, ret tæt befolkede egne aldrig har været så folketom, som netop i disse år. Om søndagen er folk på landevejen og ved stranden, og de stier, som i århundreder er trådt, og som findes på alle ældre kort og på tredivernes målebordsblade, er nu borte. Den lokale befolkning kender sjældent stiernes eksistens. Også i hovedstadsområdet er skovene tomme, og et presserende behov for rekreative områder findes tilsyneladende mest i en enig dagspresse. Sandsynligheden taler dog for, at pressen har foregrebet noget kommende — blot trist, at modebølgen skyller hen over os netop nu, hvor skovbruget har brug for hver mulig øres nettooverskud.

Ikke sådan at forstå, at rationelt skovbrug behøver at karambolere med landskabsæstetik — tværtimod er det sandsynligt, at et ekstensivt skovbrugs store linier, den større generøsitet med irrationelle kroge, vil vise sig at være en gevinst i æstetisk henseende.

Derimod synes det som om et hensyn til »det rekreative«, som ifølge sagens natur altid vil være ganske uafklaret, er en god undskyldning for at bevare en kostbar pænhed, også i kredse, som hidtil har demonstreret stærk modvilje mod at give befolkningen større tøjrsdrag, selv i offentlige skove, som altid har hyldet devisen: skoven for forstmænd!



Når det gælder hverdagens praktiske, aktuelle økonomi, må en skole som vor give sine elever et fagligt billede, der er omtrent lige så bredt som hele erhvervet idag — og helst også rumme nogle af morgendagens muligheder. Eleverne må forberedes, så at de kan tilpasse sig mange forskellige chefer eller ejere, bl. a. ved at lærerne beskriver arbejdsmetoder fra de yderst ekstensive til raffineret intensive.

Det er vigtigt, at eleverne får en usentimental vurdering af begreber som flid og omhu. Som bekendt adskiller skovbrugets økonomiske balance sig i Danmark stærkt fra paralleller i Skåne med samme træarter, boniteter og naboforhold, og størstedelen af den danske

disfavør hidrører fra store administrative udgifter. Belastningen af de danske omkostningskonti øges yderligere, fordi det større personalehold med flid og omhu vil gøre mest muligt for lønnen, og derfor sætter alle de arbejdsprogrammer igang, som en solid uddannelse tilsiger. I Skåne når man ikke det hele, og det kan vise sig at være et held.

En form for funktionærflid, som på mange, navnlig mindre, skovbrug levner uventet god løn og driftsherreevinst, kan være karakteriseret ved idérigdom: man kommer først med udnyttelse af småeffekter og biprodukter, af landskab og bygninger, turisme etc. Medarbejdere med ideer om lønnende detaljer vil i mange tilfælde let kunne tjene deres løn, men det er begrænset, hvor mange danske brug, der kan leve af detaljeret intensitet.

Den *vanemæssige »intensivisme«* har en helt anden karakter. Den begrundes i tradition, dog uden nærmere at studere denne, og bliver derfor en slags passiv inertie: man udfører de arbejder, som sig hør og bør, og de udføres soligt — helst perfekt. Netop derfor er det vigtigt at forstå, at traditionen ikke altid har været soliditet. Opdager man først, at vor tids tanker har været god latin tidligere blot under helt andre vilkår, eller omvendt, at man i tidligere perioder i lignende situationer som vore nåede helt andre problemløsninger, begynder man at tvivle på, at der er en logisk sammenhæng mellem økonomisk situation og praktikkens tendens.

For at gøre en lang historie kort, kan man nøjes med at henvise til de sidste 20 års udvikling i dansk maskin- og bygningsindustri, for så at spørge, om struktur og drift har været mere gennemtænkt i skovbruget. Af pressedebatten omkring de nævnte industrier fremgår det, at den misere, som førte mod ruin, bl. a. grunder sig i vane-mæssig tænkning, som stammer fra, eller i hvert fald ikke er blevet saneret gennem uddannelsen, hverken af ledere, funktionærer, håndværkere, faglærte eller »ufaglærte« arbejdere. Bremsen på den så tiltrængte sunde fornuft synes først og fremmest at ligge i de nævnte medarbejderes organisationer, som hver for sig fastholdt sin til sløvhed indøvede rolle i produktionsprocessen. Det kan derfor være rimeligt i dag over for vore gæster, som tæller så mange organisationsmænd, at pege på værdien af, at al undervisning bør kunne forløbe uden hensyn til interesseorganisationer.

Skovbruget synes at rumme næsten alle de problemer, som har vist sig i andre erhverv, og dertil et særligt udtalt spørgsmål om, hvor meget nyttigt, der kommer ud af al vor daglige flid.

Det er med den nuværende økonomiske udvikling tænkeligt, at det bedste nettoresultat i mange skovbrug opnås ved — kort fortalt — at sætte få planter pr. ha, at nøjes med én ungskovsbehandling og

ganske få gennemhugninger, f. eks. hvert 10. år. Det ville således blive muligt, at dele af, eller hele skovbrug kun var under »forstlig behandling« hvert 10. år, hvorved alle arbejder udførtes af bevægelig entreprenørkraft efter en reguleringsplan, således at størstedelen af de administrative omkostninger kunne spares i de mellemliggende 9 år. Sådant rykvist koncentreret indsats, med mellemliggende »hvileperioder«, kendes fra vore nabolandes skovbrug. Proceduren kan give ulemper m. h. t. markedsforhold, indkomst- og konjunkturudjævning, og kan som alle andre forstlige planer slås i stykker af storm og andre kalamiteter, også i det økonomiske klima.

Selvom man kan undgå sådanne, for dansk skovbrugsidé fremmede driftsmetoder, må det, med bibeholdelse af vor hyggelige hverdag, være rimeligt at spørge, om skoven betaler hvad det koster, at den danske forstmand færdes så flittigt i sin skov. Det er betryggende, at kulturerne inspiceres ofte og at de fleste bevoksninger gennemhugges hvert 3. eller 5. år. Der skulle imidlertid gerne ske noget alvorligt, hver gang forstmanden tager ud, virkningen af indgrebene skal være lønnen værd. Der skal mange til at bestyre en produktion, hvor indgrebene er spredte, hyppige og af ret ringe effekt. Forstmanden vil ikke stå tilbage for andre moderne funktionærer: hans lommebog er overtegnet — han må være overalt. Og det er han.

Skovbruget må, ligesom industrien, vente en debat om fordelingen af samtlige roller i produktionen mellem alle medarbejderkategorier, men egentlige besparelser vil efter min opfattelse forudsætte, at større skovområder i længere perioder kan »lades ude af forstlig betragtning.«

Uanset hvorledes de økonomiske vilkår udvikler sig, vil næppe mange af denne skoles første dimittender komme til at virke i et skovbrug, som det, de har oplevet under deres distriktsophold. Det synes derfor nødvendigt nu og da at dryppe lidt kynisme til den begejstring for det perfekte håndværk, som de heldigvis ofte møder med.

Skolens undervisning bygger, med bred tilslutning fra skoleråd og lærere, på den tidligere uddannelse, der under ledelse af en kommission foregik på landets distrikter og afsluttedes på tre udvalgte skoledistrikter. Det har været en stor støtte, også i valg af pensum, at der allerede eksisterede en ramme. Efterhånden som tingene udvikler sig, ser det ud til, at disse rammer er for solide — at den gamle uddannelse var for god! Den er for god til, at vi kan få tid til, i alle fag at føre intentionerne up to date. Skulle vi det, blev der ikke tid til at kombinere fagene i større fællesøvelser.

For bedst muligt at nå undervisningen må vi i fremtiden i endnu højere grad bede elevdistrikternes personale om hjælp, og vi må udvide den nytte, vi drager af elevernes egne evner som lærere for hin-

anden. Det er en erfaring, som også jeg har gjort, at elever mod slutningen af deres uddannelse har mistet en god del af deres oprindelige sunde fornuft. Forlæste eksaminander kan gøre selv de simpleste spørgsmål indviklede.

Giver man novicer »svære« spørgsmål, kan de ofte give gode, evt. utraditionelle svar. Deres tankegang er ikke blevet kanaliseret. Borer man i svarene, kan man ofte finde ud af, hvad der hos eleven savnes af grundkundskaber — dermed har man for ham og hans kammerater *motivere* nødvendigheden af at tage fat på disse. Ved boringen kan man imidlertid også nu og da få fat på lærebogselementer, som er unødvendige eller skadelige for sund fornuft. Den slags lærestof enten keder eleven eller gør ham forrykt, før han når frem til at søge det anvendt på hverdagens praktiske spænding.

Det er denne spænding, som er vor skoles drivkraft, og dens problemer synes at kunne angribes ved træning i iagttagelse og i eftertænksom, simpel regning.

Når man ser, hvor fornuftige svar, der kan gives af elever, som kun i kortere tid har beskæftiget sig med vort fag, og hvor nært denne fornuft er i slægt med de overvejelser, der må grundlægge al anden undervisning i andre jordbrugsfag, kunne man nok ønske sig en større, samlet undervisning for jordbrugsfagenes funktionæruddannelse.

I denne henseende kan der være grund til at pege på undervisningens særlige karakter, når målet er at optræne en god mellemtekniker.

Den højere undervisning omfatter en orientering om grundvidenskaber, mest med det formål at gøre det muligt for den studerende at forstå, at forklare eller at kunne danne sig hypoteser om de processer og fænomener, der kan iagttages inden for fagområdet praksis. Her gælder det, at den kvalificerede praksis først begynder efter kandidateksamen. Så vidt jeg kan se, har alt for mange »mellemteknikeruddannelser«, også de landbrugsfaglige, bibeholdt et brændende ønske om at forklare eller danne hypoteser om praktikens foreteelser, med det resultat, at buksebagene slides blanke, at man ustandselig læser, lytter og noterer, og endelig når en urimelig grad af forvirring.

Teknikeruddannelsen kan, om jeg ser ret, springe over de mange tolkninger og gå direkte til en træning af hverdagsfærdigheder. Her begynder praksis den dag eleven begynder uddannelsen. Hans ansvar for sin egen og sine kammeraters uddannelse og for det ham betroede materiel må føles lige så stort, som det ansvar, han føler, når han første dag står som egentlig leder af en gruppe arbejdere. Han må kun nu og da have lov at lege, at han blot går i skole, han må aldrig føle, at fremtiden er langt borte.

Cancelli-Placat fra 1827

der fik vidtrækkende betydning for hedeopdyrkningen

Det har ofte været drøftet, hvad det var, der satte fart i opdyrkningen af hederne og de udyrkede jorder i tiden fra 1830, da Danmark var ved at komme ud over de økonomiske vanskeligheder efter Napoleonskrigene. Som bekendt blev der i perioden mellem 1830 og 1860 taget noget mere end 80.000 ha udyrket jord ind til brug for landbruget, således at disse år blev den største opdyrkningsperiode i Danmarks historie. I det følgende skal gengives ordlyden af en »Cancelli-Placat« af 1827 angående »en nærmere Bestemmelse af den ved Forordningen af 8. Jan. 1810 § 2 og Cancelli-Placaten af 14. Juni 1825 bestemte Tiendefrihed af Hedejorder«. Det er utvivlsomt denne frigørelse for tiende, som allerede *Justi* i sin indberetning til Rentekammeret i 1747 betegnede som værende absolut nødvendig for at få hederne bragt under kultur, der hermed endelig føres igennem. Ordlyden er følgende:

Det har behaget Hans Majestæt Kongen, på Cancelliets derom allerunderdanigst gjorte Forestilling, under 21de f. M. allenaadigst at befale:

»at den Tiendefrihed, som Forordningen af 8de Januar 1810 § 2 for bestandigt har tillagt de hidtil udyrkede Hedejorder, naar de indtages til Dyrkning uden Sammenhæng med nogen anden dyrket Jord, og som den, ved Cancellie-Placaten af 14de Junii 1825 kundgjorte, allerhøieste Resolution af 7de f. M., for 20 Aar har forundt de Hedejorder, som opdyrkes i Forbindelse med anden allerede opdyrket Jord, skal være anvendelig, om end slige Jorder i ældre Tider have baaret Sæd, naar de i de sidste 30 Aar, førend de paa nye opdyrkes, have henligget udyrkede; hvorimod der af forhen dyrkede Jorder, som i et kortere Tidsrum, end 30 Aar, have henligget udyrkede, og derved ere blevne lyngbegrøede, skal svares Tiende som sædvanligt, naar de igjen bære Sæd.«

Hvilket herved bekendtgjøres til Efterretning for alle vedkommende.

Det Kongelige Danske Cancellie, den 13de Marts 1827.

*Monrad. Ørsted. Lassen. Kjerulff. Lange. Hansen.
Stemann.*

Arbejdet i Skjernå

Aflevering af pumpehuset

På modstående side er vist de typer på pumpehuse, der er bygget i Skjernå-området. Pumpehusene, der er tegnet af arkitekt *Langvold*, Viborg, og opført af ingeniørfirmaet *Stürup & Prosch-Jensen*, blev d. 1. september afleveret til »bygherren« repræsenteret af lodsejerudvalg, amtsvandinspektør P. K. Nielsen, Hedeselskabet og landvindingsudvalget.

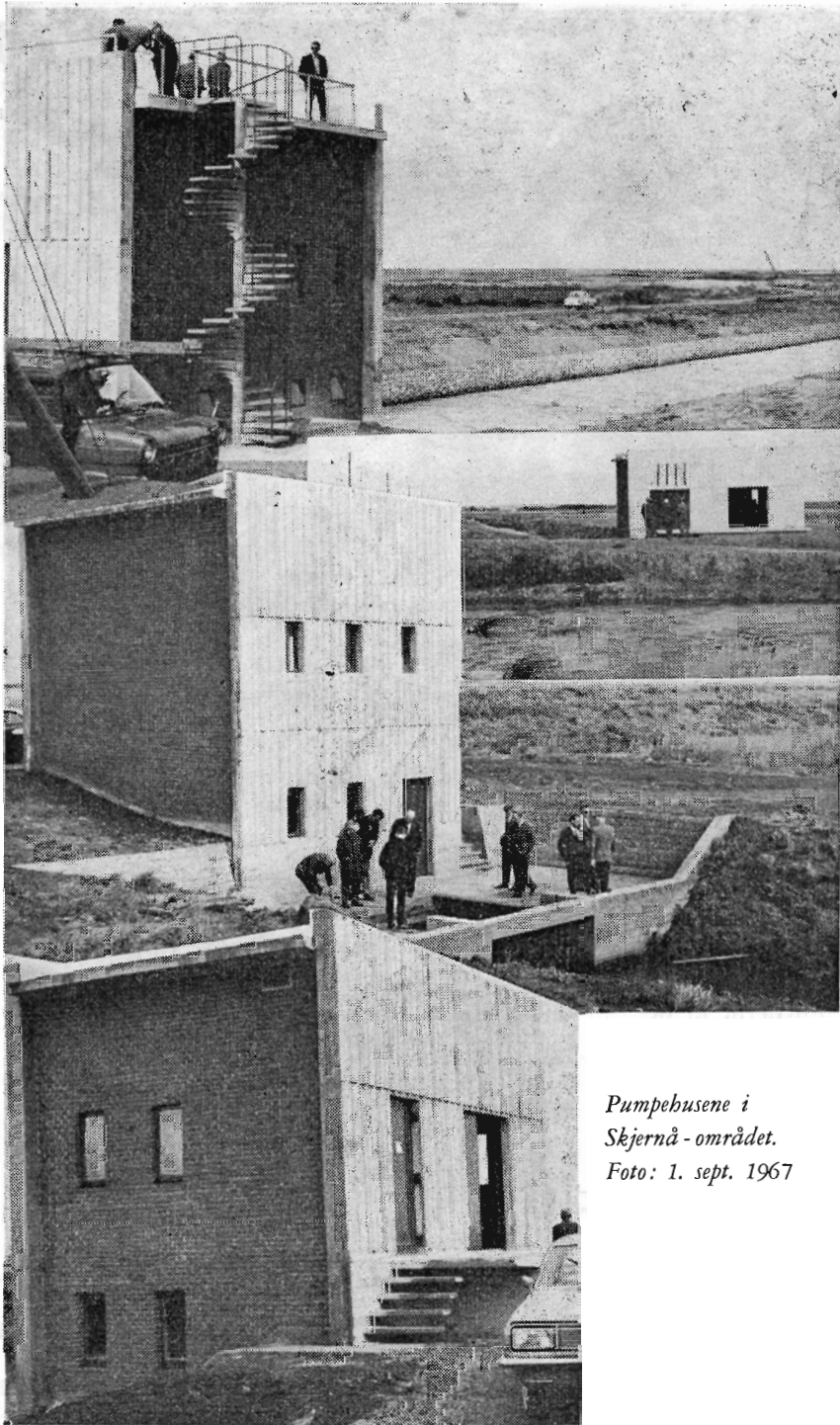


Direktør, civilingeniør *K. Mechlenburg Pedersen*, der for *A/S Stürup & Prosch-Jensen* har ledet arbejdet ved Skjernå-projektet siden udførelsen indledtes.

Der blev ved afleveringen holdt en række taler, bl. a. af afdelingschef *N. Venov*, direktør *Fr. Heick*, gårdejer *Smedegaard Mortensen*, amtsvandinspektør *P. K. Nielsen* og entreprenørfirmaets chef, civilingeniør *K. Mechlenburg Pedersen*. I alle talerne blev der givet udtryk for tilfredshed med samarbejdet og dets rettidige aflevering. De vældige pumper, der alle er leveret af firmaet *Myhrwold & Rasmussen*, København, blev prøvekørt, og huse, bassiner og omgivelser blev grundigt studeret.

På modstående billede ses øverst den største af bygningerne, hvor en uendelig vindeltrappe fører op til det flade tag, så man derfra har en imponerende udsigt mod vest til Ringkøbing fjord og mod øst mange kilometer ind over engene, hvor der allerede i år mange steder er høstet store kornafgrøder på arealer, der aldrig tidligere har givet andet end en fattig høst, som endda mange år sejlede bort i tidlige oversvømmelser. Nu er Skjernå'en tæmmet i sit nye 45 meter brede leje.

Fra udsigts-plattformen har man også en storartet oversigt over en del af de gamle vandløb, der nu kun tjener den rent lokale afvanding. Det store pumpehus' maskiner kan f. eks. pumpe 3000 liter vand i sekundet fra det gamle vandløb, der afvandede Stauningengene. Vandet føres herfra



*Pumpebusene i
Skjernå - området.
Foto: 1. sept. 1967*



Inde i det store pumpehus længst mod vest gav afdelingschef N. Venov en række oplysninger om tekniske detaljer. Fra venstre ses N. Venov, gårdejer Smedegaard Mortensen, amtsvandinspektør P. K. Nielsen, og bagved skimtes direktør Fr. Heick og direktør K. Mechlenburg Pedersen.

under det nye åleje over i den gamle Skjernå, der nu fungerer som hovedafvandingskanal for de forskellige lokale vandløb, derunder afløbene fra Skjern og Tarm og for den lokale nedbør. Den nye Skjernå får således slet ikke tilløb fra Skjernengene, og man har dermed – som en af fordelene – sikret sig, at giftstoffer, okker o. l. under engenes opdyrkning ikke kommer op i det nye åleje og forgifter dette, så det kan blive til fare for fisk, der skal op i åens øvre løb og gyde.

Billederne af de 3 pumpehuse nedenunder er hentet fra forskellige steder i engene. De tjener alle til at pumpe det lokale vand op i den gamle Skjernå – nu sydlige parallelkanal – der i sin funktion som hovedafvandingskanal, fører det ud til fjorden.

Flere urfugle i Kongenshus mindepark

Fra vildtbiologisk center ved Kalø kan i nærmeste fremtid ventes udsendt en detaljeret rapport om urfuglebestanden i Danmark.

Magister *Holm Joensen*, Kalø, oplyser i denne forbindelse til Jysk Aktuelt at det er bemærkelsesværdigt, at urfuglebestanden i Kongenshus mindepark er gået talmæssigt frem, mens urfuglene som helhed er på retræte her i landet.

Man vil måske huske, fortsætter magister Joensen, at en pyroman foranstaltede brand i Kongenshus mindepark i 1959 med det resultat at godt halvdelen af de 2200 tønder land hede blev svedet af. Brandstifteren blev straffet, men resultatet af hans arbejde har faktisk været den egentlige baggrund for urfuglebestandens fremgang.

Branden forårsagede nemlig at hele heden ændred e karakter, lyngen var før branden høj og tør, og fyrrebuske trængte sig frem over alt.

Siden er lyngen påny vokset frem med mange friske, lave skud, og det er netop hvad urfuglene ynder. I øvrigt har branden også betydet en vældig fremgang for tyttebærvæksterne.

Herefter må det stå klart, at vi kun kan øge Danmarks urfuglebestand ved at »pleje« heden — mere håndgribeligt sagt — ved afsvidning. Det skal naturligvis ske med nænsomhed, på de gunstige årstider. Man kunne passende følge et hollandsk eksempel med afbrænding af en tiendedel om året. Herved ville heden være konstant fornyet mindst en gang inden for hver ti-års periode. — Videre vil man opnå en ret uensartet hede, hvilket også er det gunstigste for fuglene.

Vi startede vore undersøgelser i 1963, fortsætter Holm Joensen, og vi kunne afslutte arbejdet i fjor. Den endelige rapport ligger helt klar og er nu sendt i trykken. Den kan formentlig ventes udsendt om en lille månedstid. Det fremgår af rapporten, at der gennem de sidste 50 år har kunnet noteres en konstant tilbagegang i urfuglebestanden. Dog synes tilbagegangen at have været mere »følelig« inden for den sidste halve snes år, grunden er formentlig intensiveret hedeopdyrkning.

Vi regner med at bestanden i Kongenshus tæller ca. 250 individer, — høner og haner — om foråret, men om efteråret er tallet nok oppe på det dobbelte. En ringe del af den tilbagegang skyldes jagten. Det er tilladt at skyde hanerne i bestemte måneder, hvorimod hønerne er totalt fredede. Jagttiden var tidligere fra 15. september til sidst i december, men den nye jagtlov, der trådte i kraft den første august har »kappet« to måneder, så hanerne for fremtiden kun må jages til sidst i oktober.

Der er i øvrigt næppe tvivl om at urfuglebestanden ved Kongenshus hører til de største i landet — der findes formentlig et lignende antal ved Ulfborg, men der ud over har vi ikke »kæmpeflokke« her hjemme, slutter magister Holm Joensen. (Red.: Ved jagten på Kongenshus skydes der årligt fra 1—5 haner!).

I få ord — ★

Tysk undersøgelse af hedeopdyrkningens følger

En tysk studerende er gået i gang med at skrive eksamensopgave om »den landbrugsgeografiske strukturændring i forbindelse med Sdr. Vium hedeopdyrkning«.

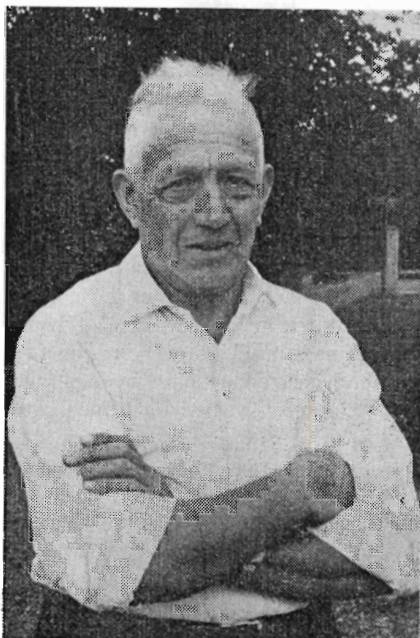
Opgaven gennemføres af *Sigrid Cario* fra universitetet i Berlin.

☆

De omfattende jordbundsanalyser, som Det danske Hedeselskab skal gennemføre i Rødby Fjord, indledtes i august i år og vil strække sig over det meste af et par år.

☆

Anlæggelsen af *Dansk-norsk Kvælstoffabrik* i 1962 ved Grenaa førte også med sig, at *Dammann* anlagde et kalkværk på Hammelev mark til forsyning af kvælstoffabrikken. Den hårde kalk har i løbet af de sidste år fundet udvidet anvendelse, idet den pulveriseres og bruges som »kalkfiller« i forbindelse med asfalt ved vejbygningsarbejder. Kalkværket bryder daglig op til 1100 tons.



Hedeselskabets sølvbæger

Den tidligere ejer af Gødsbølgaard ved Vandel, Holger Jensen, der nu bor i Grønbjerg, fik ved en sammenkomst i hjemmet den 1. september overrakt Hedeselskabets sølvbæger for sin indsats som plantningsmand og hedeopdyrker. Ved overrækkelsen hylkede direktør Fr. Heick Holger Jensen for det dygtige og målbeviste arbejde.

Den lokale landboforeningsformand, gårdejer Øjvind Petersen, hylkede også Holger Jensen for hans eksempel, og takkede Hedeselskabet, fordi det havde fulgt Landboforeningens indstilling.

Gødsbølgaard blev overtaget i 1935 som en forsømt gård på 65,5 ha, der i dag ikke er til at kende. Der er plantet 38 tdr. land med gran, og 30 tdr. land hede er opdyrket til frodig agermark. Bygningerne er istandsat eller nybygget, og besætningen meget stærkt udvidet, og gården er drevet så dygtigt frem, at den i mange år var et meget søgt lærested for unge.



Hobroegnens mergelselskab af 1954 har afsluttet sin virksomhed. Den tilbageværende formue, ca. 4.800 kr., fordeles mellem de lokale landøkonomiske foreninger.





Atskibning af NPK gødning til Danmark

Mere gødning fra Norsk Hydro

Norsk Hydro gennemfører en række betydelige udvidelser i produktionen af gødninger. En ammoniakfabrik med en kapacitet på 125.000 tons pr. år er under indkøring, og en ny fabrik på 350.000 tons ammoniak pr. år skal være færdig i efteråret 1967. Ureakapaciteten er forøget til 250.000 tons pr. år, og produktionen af NPK-gødninger vil blive forøget til 1 million tons pr. år.

Norsk Hydros kvælstofholdige gødninger er en meget vigtig produktionsfaktor for det skandinaviske jordbrug. Vor målsætning er at dække det stadigt stigende behov for effektive gødningstyper til både jordbrug og skovbrug.

NORSK  **HYDRO**

NORSK HYDROS SALGSKONTOR FOR DANMARK A/S
AXELTORV 3 . KØBENHAVN V

ANVEND TØRVESTRØELSE VED DRÆNING ...

På jorder med fintsandet undergrund kan en tilsanding af drænrørene forebygges ved anbringelse af et lag trøvestrøelse («hundekød») omkring stødfugerne. Spørg Hedeselskabet.

Viborg Byes og Omegns Sparekasse

Telefon (076 1) 1400 (4 lin.)

Sct. Mathiasgade 68

Kontortid: Kl. 9-15
Lørdag lukket
Aftnekspedition:
Fredag kl. 18.30-20

Filialer:

Karup
Flyvestationen Karup
Mammen
Løgstrup

Røde drænrør

D. S. nr. 403, syrefast kvalitet

Fredenshøj Teglværk

Aabenraa . Telf. (046) 2 21 27

Betonvarer og Iso-dæk
Lecablokke og -mursten
Mørtel, sten og grus

A/s MARIUS ØDUM

Randers . Telf. (064) 2 04 00

Betonvarer efter
Ingenlørforeningens normer

Frøaviscentret

HUNSBALLE

Telf. Holstebro (074) 2 05 33

Frøavl og frøhandel

AARHUUS PRIVATBANK

Stiftet 1871 - ARHUS . KØBENHAVN



BETONKLINKER
til
HULMURS- OG
STALDISOLERING



A/s FISKBÆK
BETONKLIKEFABRIK
TELEFON HERBORG 12

PALUDANS Planteskole A/s

KLARSKOV

Skovplanter, allétræer,
hæk- og hegnsplanter
Forlang prisliste

Telefon Klarskov (03 782) 9

A/s Skive Grundlagt Markfrøkontor 1896

Telefon Skive (075 1) 94
FRØAVL FRØHANDEL

Hammerum Herreds . Spare- og Laanekasse

Tlf. Herning (07) 12 37 33 (fl. lin.)

Kontortid:
Mandag-Fredag 10-16
Fredag tillige 18-19.30

J. C. Halvorsen & Sønner

Kroghsgades Cementstøberi
Kontor: Augustenborggade 11
Århus C . Telf. (06) 14 59 99

A/s FRØCONTORET KOLDING

Telefon (055) 2 43 44

FRØAVL
FRØHANDEL

Hulkjærhus Planteskole

Rødkjærsgade
Telefon Ans (068 - 7 91 11) 25

PLANTER TIL SKOV
LÆHEGN OG HAVE



KØBENHAVN

Trifolium Frø



RANDERS



VANDINGSANLÆG

Omg. levering

Ønsker De?

- ★ Gennemført kvalitet
- ★ Lette og stærke rør
- ★ De hurtige og robuste koblinger
- ★ Sprinklere, der vander jævnt
- ★ Sagkyndig og reel projektering
- ★ Anlæg, hvortil reservedele hurtigt kan skaffes,
- ★ fordi det er dansk arbejde -

DANSK VANDINGS INDUSTRI
Snoghøj pr. Fredericia tlf. (059) 5 22 11

Henvend Dem
om brochure
og tilbud

PETERSEN & PEDERSEN

VIBORG

Telefon (076 1) 195 og 1325

Alt i elektricitet

Stenvad Cementstøberi

Tlf. Stenvad (063 - 8 24 11) 6

Arnold Westmark

Alle Δ mærkede rør
ALTID LEVERINGSDYGTIG

Træplanter til have og kirkegård,
mark og skov.

Plantegræs.

Lomborgs Planteskole

Granhøj v. Aalborg

Tlf. 12 01 01 Tlf. 13 40 40

Stort farveillustreret
katalog
sendes gratis
på forlangende

Aktieselskabet
L. HAMMERICH & CO.
Specialforretning i bygningsartikler
Grundlagt 1854. Tlf. 12 71 55 (3 lin.)
Århus

Aktieselskabet MIDTBANK, Herning

10.30-12.30, 14.30-17.00

Telf. (07) 12 42 22 - 12 22 21 -
12 33 15

Skive Cementstøberi

Knud Østergaard
Telefon (075 1) 921

NORMRØR
med garantimærket Δ
Imprægnering Brøndrør

ALT I CEMENT

VARER

Vi kan levere rør i alle
gængse størrelser efter
ingeniør. normer.
Hurtig levering -- reel
betjening.

**TJÆREBORG
CEMENTSTØBERI**
• Telefon 21 •

- ✱ Hurtig
- ✱ service
- ✱ er
- ✱ god service
- ✱ bedst fra

Kjellerup Betonvarefabrik ved J. T. Birk

Tlf. Kjellerup (068) 8 10 45. Efter kl. 17: Tlf. Rødkjærsgade (076 - 5 91 11) 14

Fører kun Δ mærkede varer.

Alle arter betonvarer til afvanding og kloak føres. Forlang tilbud.

A/S **Erik Dalsgaard**
SØNDERBROGADE 24. VEJLE. TLF. (0581) 5201

Vi har alle vore servicevogne
monteret med radioanlæg

Midtjydske Teglværkers Salgskontor S. m. b. a.

Alle størrelser i drænrør leveres
Telefon Viborg (076 1) 1330

CLOC



DAVID BROWN

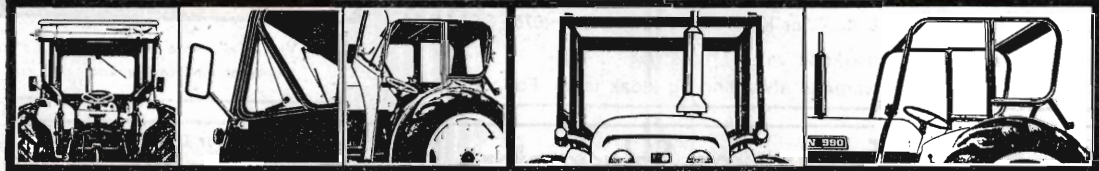
også for sikkerhedens skyld

For sikkerhedens skyld: Prøv en gang at »gå« disse punkter igennem! Så vil også De anerkende, DAVID BROWN SELECTAMATIC som altid er forrest... i komfort, teknik og økonomi!

DB styrsikre førerhuse er enestående på alle punkter:

- frit udsyn til alle sider og stor bevægelsesfrihed
- store, gennemisolerede døre med solid lukkemekanisme
- trækfri ventilationsruder
- oplukkeligt glasfiber-tag
- el-vinduesvisker med stort virkefelt
- store, hensigtsmæssige sidespejle
- lukket gulv med kraftige, isolerende gummi-måtter
- komplet lysudstyr med afviserblink og stoplygte
- let adgang for eftersyn og service på traktoren

Det er derfor, så mange landmænd foretrækker DAVID BROWN SELECTAMATIC - også for sikkerhedens skyld!



DB styrsikre førerhuse

har ligesom traktoren alt tænkeligt udstyr monteret som standard.

DB styrsikre beskyttelsesbøjler

- let adgang til førersædet
- rigelig bevægelsesplads
- let adgang for eftersyn og service på traktoren.

Få mere at vide hos en af landets 70 DB-forhandlere eller hos en af vore salgsspektører!

Salgsspektører: Sv. Christoffersen, Ålborg, tlf. (08) 135123 - Jørn Olsen, Silkeborg, tlf. (068-1) 2632 - W. Grønnegaard Hansen, tlf. (03) 631818 - Erik Frederiksen, Glostrup, tlf. (01) 962408.

1/3 LANTRACO ROSKILDE · TLF. (03) * 35 54 50
Datterselskab af DAVID BROWN Tractors Ltd.