

Nr. 12
25. septbr. 1966

Direktør
Chr. E. Flensborg
(Nekrolog)

Mergel-
selskabernes
årsmøde

Nordisk
Skovforsikrings-
forbund

87. Årg.
Oplag: 18.600

HEDESLSKABETS TIDSSKRIFT



JORDBRUGSKALK

fra vore værker i

Faxe · Holtug · Hadsund · Svendstrup J.

Aktieselskabet

FAXE KALKBRUD

Jordbrugskalkafdelingen

Frederiksholms Kanal 16 København K Telefon Minerva 7500

Sydvestjydske Teglværkers Salgskontor Ølgod · Telf. 58 og 458

Hulkjærhus Planteskole

Rødkjærsgade

Telefon Ans (0681) 25

Planter til
skov, læhegn og have

Hammerum Herreds Spare- og Laanekasse

Telf. Herning (0711) 3733 (fl. lin.)

Kontortid:

Mandag-Fredag 10-16

Fredag tillige 18-19,30

Viborg Byes og Omegns Sparekasse

Telefon (0761) 1400 (4 lin.)

Sct. Mathiasgade 68

Kontortid: Kl. 9—15

Lørdag: Kl. 9—12

Aftenekspedition:

Fredag Kl. 18,30—20

Filialer:

Karup

Flyvestationen Karup

Mammen

Løgstrup

Betonvarer og Iso-dæk
Lecablokke og -mursten
Mørtel, sten og grus

A/S MARIUS ØDUM

Randers, telefon (064) 20400

Betonvarer
efter Ingeniørforeningens normer



BETONKLINKER
til
HULMURS- OG
STALDISOLERING



A/S FISKBÆK
BETONKLINKERFABRIK
TELEFON HERBORG 12

AARHUUS PRIVATBANK Stiftet 1871 ÅRHUS KØBENHAVN



Trifolium Frø



KØBENHAVN

RANDERS



VANDINGSANLÆG

Omg. levering

Ønsker De?

- ★ Gennemført kvalitet
- ★ Lette og stærke rør
- ★ De hurtige og robuste koblinger
- ★ Sprinklere, der vander jævnt
- ★ Sagkyndig og reel projektering
- ★ Anlæg, hvortil reservedele hurtigt kan skaffes,
- ★ fordi det er dansk arbejde —

*Henvend Dem
om brochure
og tilbud*

DANSK VANDINGS INDUSTRI

Snagvej pr. Fredericia tlf. (059) 51111 Erritsø 211

PETERSEN & PEDERSEN

VIBORG

Telefon 195 og 325

Alt i elektricitet

Stenvad Cementstøberi

Telf. (063) Stenvad 6

Arnold Westmark

Alle \triangle mærkede rør

ALTID LEVERINGSDYGTIG

Bjerringbro Cementvare- fabrik

Telf. Centofte 938

Bjerringbro 8 11 11

Alle \triangle mærkede rør
imprægnerede og
uimprægnerede

Stort lager

Altid leveringsdygtig



Stort, farveillustreret
katalog
sendes gratis
på forlangende

Herning Hede- & Diskontobank

10,30—12,30, 14,30—17,00

Telefon (071 1) 5 - 273 - 720

Skive Cementstøberi

Knud Østergaard

Telefon (075 1) 921

N O R M R Ø R

med garantimærket \triangle

Imprægnering Brøndrør

Varde Bank

Esbjerg afdeling

Kongensgade 62 og
Fiskerihavnen

Aktieselskabet
L. HAMMERICH & CO.
Specialforretning i bygningsartikler
Grundlagt 1854 . Tlf. 2 71 55 (3 lin.)
Aarhus

Røde drænrør

fra 2"—12" haves altid på lager

Forlang tilbud

„SOFIENLUND”
TEGLVÆRK

Telefon Ulstrup (062 1) 10

Kjellerup Betonvarefabrik ved J. T. Birk

Telefon Kjellerup 45 Efter kl. 17: Telefon Rødkjærbro 14

Fører kun \triangle mærkede varer

Alle arter betonvarer til afvanding og kloak føres. Forlang tilbud

Midtjyske Teglværkers Salgskontor s. m. b. a.

Alle størrelser i drænrør leveres
Telefon Viborg 1330

CLOC®

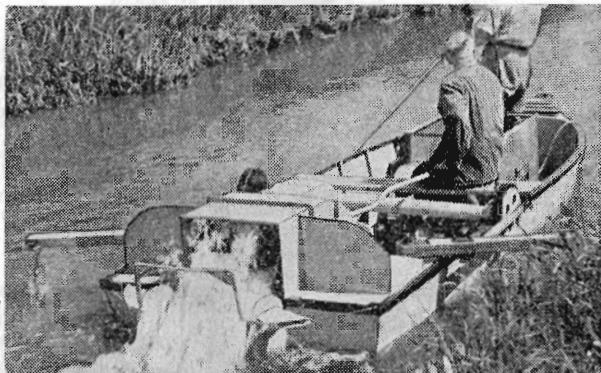
UKRAS – den effektive GRØDESKÆRER

Fjerner uønsket vegetation i vandløb og søer

- ✘ Min. vanddybde 0,4 m
- ✘ Arbejdshastighed under skæring 3-6 km/t
- ✘ Transportvogn kan medleveres

Indhent tilbud uden forbindelse

A/s C. H. Clausen – Broager
Telf. 044 - 4 12 12



ARBINOL-A

Med kemisk-mekanisk virkning.
Beskytter mod vildtgnav på alle årstider
og på alle træarter.

Lys farve sikrer mod frostsprængninger
Let at anvende
Billigt i brug
Virker indtil 7 måneder

A/s VILHELM HANSEN & CO.

Hejrevej 43 - København NV
Ægir 4343

Frøavlscenret

HUNSBALLE

Telf. Holstebro (0741) 533

Frøavl og frøhandel



A/S Skive

Markfrøkontor

Grundlagt
1896

Telefon Skive (075 1) 94

FRØAVL

FRØHANDEL

AALBORG 
AKVAVIT.

Hedeselskabets Tidsskrift

Nr. 12

25. septbr. 1966

87. årg.

udgår 16 gange årligt og sendes til selskabets medlemmer. Annoncer til Hedeselskabets hovedkontor, Viborg, telf. 1340. Annoncepris 70 øre pr. mm. Medlemsbidraget er enten årlig mindst 10 kr. eller en gang for alle mindst 200 kr. Redaktør: *H a r. S k o d s h ø j*. Redaktionsudvalg: Afdelingschef, skovrider *B. Steenstrup* (formand), afdelingschef *N. Venov* og distriktsbest. *J. Alsted*. *Carlo Mortensens Bogtrykkeri, Viborg.*

Indhold: Direktør Chr. E. Flensborg (Nekrolog). — Mergelselskabernes årsmøde. — Nordisk Skovforsikringsforbund.

Forsiden: Enhver ældre hedebo vil nikke genkendende til dette billede fra Hoven-egnen. Det er fotograferet i 1958 og viser lyngtørvsstakke. De er stakket til tørring for at anvendes til rygningen ved stråtage.



Direktør Chr. E. Flensborg

Den 3. september afgik Hedeselskabets tidligere direktør, skovrider *Chr. E. Flensborg* ved døden, 93 år gammel i sit hjem i Virum ved Lyngby.

Christian Emil Flensborg blev født den 24. juni 1873 i Odense som søn af overintendant C. P. Flensborg og hustru, født Selmer. Hans livsgerning var fuldt og helt helliget hedesagen og Hedeselskabet.

Allerede som 17-årig, for 76 år siden, påbegyndte han sin første uddannelse som elev hos daværende skovrider J. C. Sørensen, Høllund Søgaard ved Hovborg, der dengang var et hovedcenter for Hedeselskabets plantningsvirksomhed, og dér samt under et ophold i 1892—94 hos den kendte hedeskovbruger statskovrider V. Fabricius,

V. Palsgaard ved Nørre Snede, fattede den unge Flensborg en sådan interesse for hedeopdyrkningens problemer, at den kom til at vare livet ud og gav sig udslag i en indsats, der har sikret hans navn en fremragende plads i hedesagens historie.



Flensborg blev forstkandidat i 1898, var derefter et par år assistent i patentkommissionen og blev i 1902 knyttet til Hedeselskabet. Han blev sekretær i 1907, da Hedeselskabets hovedsæde flyttede fra Århus til Viborg; i 1913 blev han kontorchef og skovrider og i 1933 administrerende direktør, en stilling, han varetog, indtil han i 1943 ved opnået aldersgrænse tog sin afsked fra Hedeselskabets tjeneste.

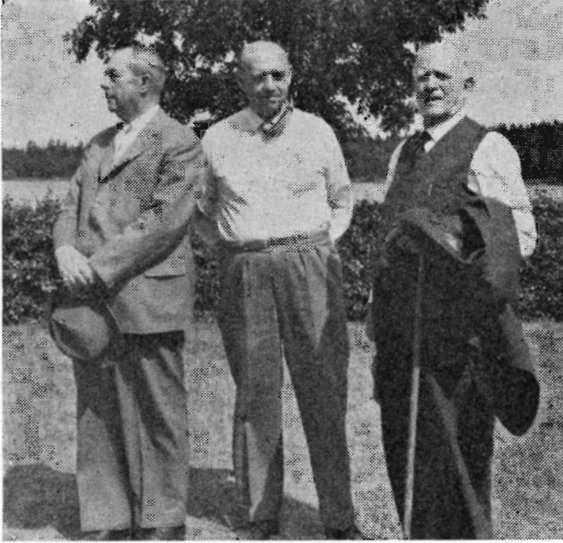
Det bør her nævnes, at Flensborg som ung mand i årene 1900—06 udrettede et betydningsfuldt arbejde i Island, hvor han ved årlige besøg undersøgte mulighederne for og også påbegyndte et skovrejsningsarbejde og derved lagde spiren til det omfattende plantningsarbejde, som senere er iværksat af islandske forstmænd. I Tidsskrift for Skovvæsen og i Hedeselskabets Tidsskrift har han offentliggjort en række artikler om Islands skovsag, og hans grundlæggende arbejde mindes stadig med anerkendelse af det islandske skovvæsen.



Flensborg var først og fremmest forstmand og plantningsmand, og den, der skriver disse linjer, er af den opfattelse, at de administrative opgaver af forskellig art, som han i sin egenskab af Hedeselskabets direktør kom til at beskæftige sig med, og som han i øvrigt varetog med aldrig svigtende energi og samvittighedsfuldhed, til tider voldte ham mere besvær, end andre anede, og sled en del både på hans humør og på hans kræfter. I skoven og i samarbejdet med sine forstlige medarbejdere hentede han friske kræfter, og der følte han sig veltilpas.

Flensborg var hele sit liv en travlt optaget mand og uhyre flitig. Han var i sit arbejde med hedens problemer besjælet af en sand ildhu; han betragtede det som sin livsopgave at fremme plantningsagen under alle forhold og ved alle midler. Plantager burde anlægges på enhver lokalitet, der ikke fandt anvendelse på anden vis, og han syntes også, at mange af de jorder, der var og blev indtaget til landbrug, set fra et samfundssynspunkt kunne udnyttes langt bedre ved tilplantning. Måske vil tiden give ham ret!

Han holdt så stædigt fast ved plantningstanken, at selv hans nærmeste medarbejdere kunne være uenige med ham; utvivlsomt blev der på hans initiativ indtaget arealer til plantning, som man burde have ladet ligge, men det var forståeligt og vel også nyttigt, at han holdt så fast ved sine ideer, som han gjorde. Havde han vaklet i sin



*Tre direktører
for Hedeselskabet
mødtes på årsmødet 1959:
Fra venstre
direktør N. Basse,
i midten
direktør Fr. Heick
og til højre
direktør Chr. E. Flensborg.*

tro, havde han bøjet sig for den til tider voldsomme kritik, der rejste sig mod plantageanlæggene, er det tvivlsomt, om vi var nået så langt med hedeskovbruget, som vi er. Lad så være, at vi måske må opgive plantagedriften på visse af de mindre egnede arealer. — I det store og hele har hans fasthed og hans tro givet gode resultater.

Direktør Flensborg var i mange år, efter skovrider G. Morvilles død i 1921, til sin afsked daglig leder af en række store plantager på Viborgeggen. Han øvede her en fremragende indsats, og selv i sine allersidste leveår benyttede han enhver lejlighed til at skaffe sig oplysning om udviklingen i disse ejendomme, som han havde kendt og arbejdet med næsten fra starten. Han var konsekvent og konservativ i sin skovbehandling og meget utilbøjelig til at lade sig overbevise af andres synspunkter. Han havde den store tilfredsstillelse, inden han gik af, at opleve at kritikken af plantageanlæggene i hovedsagen forstummede, og oplevede, at hedeplantagerne kom til at bidrage væsentligt til landets forsyning med bygningstømmer og til nye og moderne træindustriens forsyning med råvarer.



Flensborgs plantningsinteresse var ikke alene knyttet til plantageanlæggene; også læplantningsproblemerne interesserede ham overordentlig stærkt. Det er et spørgsmål, om nogen anden enkeltperson har haft så stor betydning for rationel og systematisk læplantning her i landet som netop han. Han var fra 1925 til 1943 et meget virksomt medlem af De samvirkende Plantningsforeningers bestyrelse og huskes i denne egenskab med respekt og taknemlighed af mange gamle »plantningsmænd«.

Fra 1921 til 1943 var Flensborg formand for Viborg og Omegns Plantningsforening og for Læplantningsudvalget for Viborgegnen. I 1938 tog han initiativet til iværksættelse af de omfattende beskæftigelsesarbejder, der i de kommende år under betegnelsen »Hedeselskabets flyvende Korps« medførte en gennemgribende og betydningsfuld omlægning af læplantningsarbejdet i Jylland.

I 1938—40 offentliggjorde han i Hedeselskabets Tidsskrift i samarbejde med professor dr. techn. Chr. Nøkkentved resultatet af en række lævirkningsundersøgelser og typebestemmelser af læhegn, et arbejde, der blev studeret og refereret af forskere overalt, hvor man har interesseret sig for læ og lævirkning.

Flensborg måtte ofte kæmpe hårdt for de bevillinger, han anså for nødvendige til fremme af plantningsarbejder og andre af Hedeselskabets arbejder; han gav ikke op for den første modstand og meget ofte belønnedes hans ihærdighed, også fordi den understøttedes af vægtige og velovervejede argumenter.



Flensborgs arbejdskraft og indsigt blev taget i det offentlige tjeneste på en lang række områder. Han var medlem af Statens Skovnævn, af Statens Mergeludvalg, af Landbrugsministeriets Brændselsudvalg, af Forvaltningsnævnet for Krigsforsikring af Skove og Plantager og en lang række andre udvalg og kommissioner. Endvidere var han medlem af L. A. B.s hovedbestyrelse, af Nordiska Skogsförsäkringsförbunds styrelse, direktør i Dansk Plantagesforsikringsforening, i Plantningsselskabet Sønderjylland, i Plantageselskabet af 1. juni 1942, i Plantningsselskabet Steen Blicher og i aktieselskabet Bjørslev Plantage. Han var medlem af Hedebrugets hovedbestyrelse, af Troldehede Pladeindustri bestyrelse og af tilsynsrådet for Viborg Byes og Omegns Sparekasse, hvor han vedblev at være, indtil han i 1957 flyttede fra Viborg.

Endelig bør det nævnes, at Flensborg i 1937 blev formand for udvalget til oprettelse af en mindepark for hedens opdyrkere og senere den første formand for Kongenshus Mindepark for Hedens Opdyrkere, da denne oprettedes i 1942.

Det faldt i undertegnede lod efter i nogle år at have været en af Flensborgs nærmeste medarbejdere at afløse ham på en række arbejdsområder. Ofte, meget ofte har der været anledning til med beundring og taknemlighed at konstatere, med hvilken omhu og forudseenhed han havde tilrettelagt sit arbejde. Det var let og behageligt at gå i hans fodspor.

Direktør Flensborg var et gennemkultiveret menneske, præget af sin opvækst i et gammelt embedsmandshjem. Hans menneskelige

egenskaber var fremragende, som chef var han enestående, han var sine venners og sine medarbejderes gode og forstående ven, som vært var han forbilledlig, altid betænksom og opmærksom, hvad enten hans gæst var en standsperson eller en ung medarbejder.

Flensborg blev i 1909 gift med Eva Lützen, der var født på Færøerne, og med hvem han i næsten 60 år har levet i et yderst harmonisk og lykkeligt ægteskab.

Det smukke hjem på Volden i Viborg var gennem årene meget ofte samlingssted for en kreds af gode venner, blandt hvilke man som regel også fandt ældre og yngre medarbejdere, hvis ve og vel altid lå det gæstfrie ægtepar på sinde.

I nøjagtigt 50 år var Flensborg borger i Viborg, for hvis særlige atmosfære han nærede en vis veneration. Han befandt sig godt i den gamle by, men for at komme nærmere til børn og børnebørn flyttede det aldrende ægtepar alligevel i 1957 til Virum nord for København, hvor de tilbragte en række gode og fredfyldte år, indtil Flensborgs kræfter for kort tid siden begyndte at svigte.

Flensborg efterlader sig sin hustru og tre børn. Den ældste søn er ekspeditionssekretær i Fiskeriministeriet, en datter er lektor i Næstved, og den yngste søn er lektor ved et københavnsk gymnasium.

Flensborg var dekoreret med ridderkorset af Dannebrogssordenen og Dannebrogsmændenes Hæderstegn, og han var endvidere storridder af Den islandske Falk og ridder af Den norske Sct. Olavs Orden.

B. Steenstrup.

Mergelselskabernes årsmøde

Rekordproduktion i 1965

Foreningen De danske Mergelselskaber holdt den 16. juli årsmøde i Lemvig med deltagelse af omkring 300 repræsentanter for lokalforeningerne. Det fine sommervejr og det gode program, der var planlagt for dagen, bl. a. med udflugten til Thyborøn og Bovbjerg, gjorde årsmødet til et af de senere års bedste.

Deltagerne indledede dagen med at samles på Maskinfabrikken »Vestjyden«s afdeling i Rom, hvor der blev lejlighed til en gennemgang og demonstration af fabrikkens produkter. Efter et besøg på den store græspillefabrik også i Rom drog hele selskabet til pavillonen i Lemvig, hvor der spistes frokost.

Den påfølgende generalforsamling indledtes med, at gdr. *Trier Høj, Vostrup*, valgtes som ordstyrer. Efter at formanden, gdr. *Egebjerg Thøgersen, Trust*, havde budt velkommen og udtalt mindeord over *Laurits Pedersen, Sig*, som var afgået ved døden, aflagde han følgende beretning:

Formandens beretning

Trods vanskelige vejrforhold er der i året 1965 fremstillet og ud-kørt mere jordbrugskalk end nogensinde tidligere. Det har vist sig, at de stærkt mekaniserede kalkværker har kunnet forøge produktionen, og flere og flere virksomheder har installeret ovne til kunstig tørring for at være leveringsdygtige også under vanskelige vejrforhold og for at kunne fastholde en passende arbejdsstyrke hele året rundt.

Da der i 1964 var produceret alt for lidt kalk, var der røster fremme om at slække på kvalitetskravene for at skaffe mere kalk frem, og i den anledning havde Hedeselskabet arrangeret et møde med repræsentanter fra Hedeselskabet, Landbrugsministeriet, Kalktilsynet, Landbo- og husmandsforeningerne og Kalkproducentforeningen, hvor sagen blev drøftet. Der var dog ikke stemning for at ændre reglerne, idet man forventede, at den igangværende store udbygning af kalkværkerne ville bevirke, at efterspørgslen snart kunne tilfredsstilles. Det nu afsluttende forår har vist, at der nu fremstilles kalk i tilstrækkelige mængder og ikke alle producenter har fået ud-solgt. Men der er stadig brug for mere kalk, når vi ser i den jyske planteavlsberetning, at 112.000 jordprøver i 1964 viste 65 % kalk-trang, medens 111.000 i 1965 viste 68 %. Af Hedeselskabets beretning fremgår, at der i 1965 produceredes 795.000 tons mod 772.000 i 1964 og 470.000 tons i 1963 beregnet kulsur kalk.

Kvaliteten af den fremstillede kalk bliver bedre og bedre efterhånden som værkerne bliver udbyggede.

Det er mit indtryk, at gødningslovens bestemmelser i det store og hele bliver overholdt.

En enkelt producent har forsøgt at sælge kalk som vejmateriale. Hans sag skal nu for landsretten.

Af den fremstillede mængde mergel og kalk er ca. 18 % solgt gennem selskaberne med 121.000 m³ mergel og 110.000 tons jordbrugskalk for en samlet udgift af ca. 5,8 mill. kr. Den samlede mergel- og kalkproduktion andrager en værdi af om ved 32 mill. kr.

Det viser sig, at mergeludkørselen går tilbage. Det er et stort spørgsmål, om denne udvikling er økonomisk rigtig, idet Hedeselskabet på grundlag af det foreliggende regnskabsmateriale har beregnet, at aftagerne har fået den kulsure kalk leveret for ca. 38 kr. pr. t i form

af mergel, medens 1 t kulsur kalk i form af jordbrugskalk er leveret for 44 kr., spredning medregnet.

Det er en forskel på 6 kr. pr. t kulsur kalk til fordel for mergel, og så er der endda ikke taget hensyn til, at man med mergelen får en betydelig mængde følgestoffer, som på sandjorder kan have stor værdi.

Man bør derfor stadig udnytte de gode mergellejer, hvor man har mergelen indenfor en rimelig afstand.

Vi havde søgt finansministeren om fritagelse for stempelafgift for de lån, der optages i Nationalbanken med statens garanti i lighed med lån som optages til grundforbedring, og daværende finansminister Poul Hansen havde faktisk stillet os det i udsigt, men vi fik at vide, at vi ville få et afslag.

Imidlertid fik vi en ny finansminister, og inden afslaget var nået ud til mig, havde A. Christoffersen været hos den ny minister Grünbaum, og han sagde, at det var helt forkert, at vi havde fået afslag. Alligevel endte det efter nye forhandlinger igen med et afslag.

Formanden omtalte derefter Hedeselskabets 100-års jubilæum, idet han redegjorde for den nære tilknytning, der altid havde været mellem Hedeselskabet og mergelarbejdet, lige fra de første mergelsøgere blev sendt ud for 100 år siden. I taknemmelighed for samarbejde og hjælp havde Mergelselskaberne af forsøgskassen bevilget 5.000 kr. til eftersøgning af nye mergellejer. Nok er mergeludkørslen i tilbagegang, men der vil altid være brug for lokale lejer. Desuden skænkedes Hedeselskabet et maleri af Lasse Winsløv fra Vindt Møles mergelgrav ved Viborg.

Der bliver undertiden spurgt, om det stadig er nødvendigt med mergelselskaber, efter at man i det store og hele er gået over til vedligeholdelseskalkning med mindre mængder kalk til hvert sædkifte. Når en forsømt ejendom skal bringes på fode igen, og hvor man har gode mergellejer og ønsker at udnytte dem, vil det stadig være nødvendigt med selskaber for at kunne tilrettelægge arbejdet på en rationel og økonomisk forsvarlig måde.

Den begunstigelse, vi har ifølge mergelloven, er baseret på mergelselskabsformen, og det er ikke noget uvæsentligt, at midlerne til mergelarbejdet altid kan skaffes på rimelige vilkår gennem Nationalbanken med statens garanti.

Det er gode og billige lån, der på den måde stilles til rådighed for landbruget. Renten er for tiden 7 %.

Finansministeriet har oplyst, at mergelselskabernes skyld til Nationalbanken pr. 31/3 1966 udgjorde 11.737.331,35 kr. fordelt på 206 lån, idet en del selskaber har flere lån.

Finansministeriet oplyste samtidig, at garantien for mergellå-

nene, som ialt har beløbet sig til ca. 63.000.000 kr. ikke har medført tab for staten, og man er i Nationalbanken tilfreds med den måde, som lånebetingelserne bliver overholdt.

De enkelte låns størrelse er af Hedeselskabet beregnet til at udgøre 1.350, 1.700 og 2.850 kr. i henholdsvis 1963, 1964 og 1965.

Formanden sluttede derefter beretningen med at sige tak til de mange foreninger og til bestyrelsen for godt samarbejde og til Hedeselskabet for råd og støtte.

Konsulent S. P. Sørensens faglige beretning

indledtes med et par ord om merglingen på Lemvig-egnen.

Der har i tidligere tid været gravet mergel i mindre omfang flere steder, f. eks. i Gudum og Engbjerg, hvor der findes mergel med ca. 30 % kalk. Ved Bøvlingbjerg er der gravet 40 % mergel. Den store forsyningskilde er dog mergellejet ved Damhuså, som siden 1921 har tilhørt Vestjyllands Mergelforsyning. Lejet blev helt indtil 1956 benyttet til udkørsel af mergel over trafikbanerne. Siden den tid er der udelukkende kørt med lastbiler. Det er en let smuldrende, stenfri lermergel med 45 % kulsur kalk i tørstoffet, som med fordel kan anvendes inden for en afstand af ca. 25 km fra lejet.

I de senere år er der foruden mergel brugt betydelige mængder jordbrugskalk fortrinsvis fra lejerne i Thy.

Vemb og Omegns Mergelselskab har siden 1950 udkørt ca. 166.000 m³ mergel fra Damhuså Mergelleje foruden ca. 6.000 tons kalk. Der leveres nu mergel og kalk hvert år og planen for 1966 var på ca. 5.000 m³ mergel og 5.000 tons kalk for en samlet udgift af 226.000 kr. Det er et stort aktiv for egnen, at der findes et så virksomt mergelselskab.

Det var her ca. 10 km sydøst for Lemvig, vi havde kalk- og mergelforsøget på Gudum hede, som blev bekostet af midler fra mergelselskabernes forsøgsfond.

Rekordproduktionen i 1965

Den samlede kalk- og mergelproduktion var efter Hedeselskabets opgørelse på 795.000 tons kulsur kalk i året 1965, hvilket var rekord og repræsenterer en værdi af ca. 32 mill. kr., når kalkmidlerne er spredt. Heraf har mergelselskaberne formidlet ca. 18 % eller 5,8 mill. kr.

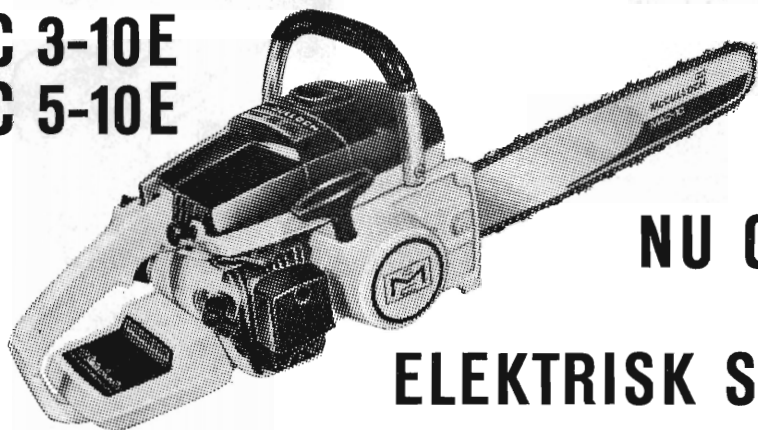
Leverede mergel- og kalkmængder gennem selskaber

Af de eksisterende ca. 105 selskaber har 48 været virksomme med levering til medlemmerne. Heraf har 31 leveret kalk alene, 7 har leveret mergel alene, og 10 har leveret både kalk og mergel.

McCULLOCH



MAC 3-10E MAC 5-10E



NU OGSÅ MED ELEKTRISK START

Første sav på markedet med elektrisk start fås både i 5 og 6,5 HK model ● Det indbyggede batteri oplades på 6 sek. ● Stor effekt i forhold til vægt ● Automatisk oliesmøring ● Skærekapacitet 12", 16", 20", 24" og 28" ● 1.års fabriksgaranti ● McCulloch - verdens mest solgte kædesav fås i mange forskellige modeller ● Vælg den sav, der passer bedst til Deres arbejde.

MAC 1-10	5,0 HK	4,8 kg*	med 12" sværd	kr. 1505,-
MAC 2-10	5,0 HK	4,9 kg	med 16" sværd	kr. 1720,-
MAC 3-10	5,0 HK	5,0 kg	med 16" sværd	kr. 1910,-
MAC 3-10E	5,0 HK	6,9 kg	med 16" sværd	kr. 2370,-
MAC 4-10	6,5 HK	5,2 kg	med 20" sværd	kr. 2225,-
MAC 5-10	6,5 HK	5,3 kg	med 20" sværd	kr. 2415,-
MAC 5-10E	6,5 HK	7,0 kg	med 20" sværd	kr. 2875,-
MAC 15	4,5 HK	8,9 kg	med 16" sværd	kr. 1125,-
M 200	5,0 HK	8,9 kg	med 16" sværd	kr. 1545,-
M 550L	7,0 HK	9,5 kg	med 18" sværd	kr. 2365,-
M 795L	8,0 HK	9,8 kg	med 24" sværd	kr. 2845,-

* opgivne vægt er for kædesav uden sværd og kæde

Til kædesavene findes mange tilbehørsaggregater f. eks.: Jordbor 6", 9" og 12", buskrydder, græs- og hækkeklipper, samt skæreapparat for jern og beton.

Forhandlere:

Generalagent:

Carl F. Motor

Gasværksvej 9, København V, Telefon (0144) *Hilda 1392



SJÆLLAND:

Fa. Carl F. Motor,
Gasværksvej 9,
København V. - (0144) *Hilda 1392.

Odsherreds McCulloch Motorsave
v/hr. Sv. E. Larsen,
Isefjordsvej 4, Nyk. Sj. - (03415) 1086

McCulloch Kædesave,
v/hr. A. Bagge Andersen,
Københavnsv. 107, Roskilde - (03) 35 69 96

Esso Service Station,
v/hr. Holger Møller,
Frederiksberg, Sorø - (03) 63 11 51

Fa. Specialværkstedet,
v/hr. Eigil Johansen,
Torvegade 34, Faxe - (03715) 465

LOLLAND-FALSTER:

McCulloch Motorsave,
v/hr. Arnold Larsen,
Flintinge, Lolland - (03869) 126

FYN:

Fyens McCulloch Motorsave,
v/hr. Andreas Petersen,
Højby, Fyn - (09976511) 260

JYLLAND:

Fa. Alborg Cykellager,
v/hr. Børge Pedersen,
Jernbanegade 17, Alborg - (081) 34029

McCulloch Motorsave,
v/hr. Børge Landbo
Sjerring, Thy - (0791) 129

McCulloch Kædesave
v/hr. Søren G. Nielsen,
Siem pr. Terndrup, Skørping St. -
(08115511) 193

McCulloch Motorsave,
v/hr. Viggo Thomadsen,
V. Hattenstræde 11-13, Randers -
(064) 21344

McCulloch Motor Skovsaven,
v/hr. Jørgen Rasmussen,
Lundby pr. Aulum - (07471111) 355

Hammel McCulloch Service,
v/hr. Jens Peder Røhde,
Vadstedvej 13, Hammel - (06187111) 69
McCulloch Motorsave,
v/hr. Knud Nielsen, Nørrebrogade 16,
Århus C - (061) 33544 - 33285

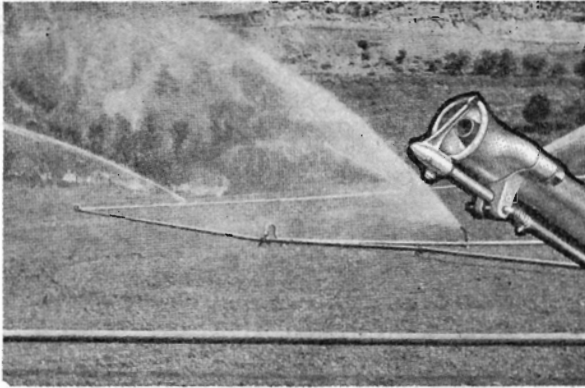
McCulloch Motorsave,
v/hr. Niels Blumensaaft,
Vestergade 51-53, Silkeborg -
(068) 1 2330

Erik Dalsgaard Skovservice,
Sønderbrogade 24, Vejle - (058) 1 5200

McCulloch Motorsave,
v/hr. Fabrikant Niels Strandbygård,
Nørreallé 17, Ølgod - (05246211) 83
Sønderjyllands McCulloch Motorsave,
v/hr. Bent K. Petersen,
Tørring pr. Hammelev, Vojens St. -
(04578111) 156

BORNHOLM:

Bornholms McCulloch Motorsave
v/hr. Sv. Low
»Bækken«, Almindingen pr. Akirkeby -
(03) 974 243y



PERROT VANDINGSANLÆG

40 års erfaring i vandingssteknik – Kvalitetsrør med hurtig stik-kobling – Sprinklere og kanoner med perfekt vandfordeling – Pumper afprøvet på Bygholm – Gratis projektering og konsulentbesøg – Omgående levering fra lager.

Forlang tilbud

For vanding med vand, æble og gylle.

S. C. SØRENSEN A/S

RANDERS
(064) 2 11 11

AALBORG
(08) 13 25 00

AARHUS
(06) 13 10 11

HERNING
(07) 12 47 00

ODENSE
(09) 11 97 11

KØBENHAVN
(0179) SØ *8501

LAVALKALI SULFATBESTANDIG CEMENT

En *Portland-cement*, der i særlig grad modstår påvirkninger af sulfater i jorden, grundvandet, havet o. s. v.

FORHANDLERE OVER HELE LANDET

HAVVAND CEMENT

Er en *special-cement*,
der i særlig grad
modstår påvirkninger af
sulfater i jorden,
grundvandet, havet o. s. v.

Trekanten - Deres kvalitetsgaranti



5/65 a

Konsulent S. P. Sørensen gav derefter en række statistiske oplysninger om kalk- og mergelforbruget, overensstemmende med oplysningerne i Hedeselskabets Tidsskrift, nr. 10.

Mergelleveringen er gået tilbage i forhold til 1964, men er af samme størrelsesorden som årene 1962 og 63; til gengæld er kalkleveringen gået betydeligt frem, så mængden af leveret kulsur kalk er omtrent uændret fra 1964. Gennem mergel- og kalkselskaber leveres ca. 18 % af det samlede forbrug i hele landet.

En beregning af det gennemsnitlige kalkindhold og priserne i de ved landvæsenskommissionerne behandlede sager viser, at den leverede mergel indeholder 475 kg kulsur kalk pr. kubikmeter, og 1 ton kulsur kalk er leveret for knapt 38,00 kr. Jordbrugskalken leveres altovervejende som 75 % harpet kalk 0—20 mm, og den gennemsnitlige pris har været 44,00 kr. pr. t kulsur kalk. For både kalk og mergel er der beregnet spredning i marken. Priserne er 2—3 % højere end året før.

Det er som sædvanlig egnene vest for den jyske højderyg, som har aftaget de største mængder gennem selskaberne.

Undersøgelse af mergellejer:

Amt	Sted	Mergelmængde	Mergelens betegnelse	Kulsur kalk i tørstoffet
Ringkøbing	Aadum	100.000 m ³	Stenfri lermergel	50 %
»	Arnborg	—	—	—
»	Tvis	4.000 m ³	Stenfri lermergel	50 %

Mergel- og kalkselskabernes virksomhed

Mergelafdelingen har i 1965 ekspederet efternævnte sager til landvæsenskommissioner og har været selskaberne behjælpelige med arbejdets gennemførelse og kontrollering af kvaliteten og mængderne af mergel og kalk.

Til sammenligning er anført de tilsvarende tal for 1963 og 1964.

Planlagte arbejder	1963	1964	1965
Antal sager	19	14	21
Antal aftagere	1.844	1.078	1.301
Mængde mergel	109.744 m ³	42.070 m ³	83.237 m ³
Mængde kalk	35.806 t	45.490 t	79.269 t
Anslået udgift	2.495.296 kr.	1.848.557 kr.	3.713.135 kr.

Indenfor samme tidsrum er der afsluttet følgende arbejder:

Afsluttede arbejder	1963	1964	1965
Antal sager	3	2	8
Antal aftagere	351	97	965
Mængde mergel	26.463 m ³	14.458 m ³	31.129 m ³
Mængde kalk	9.718 t	—	36.258 t
Udgift	440.320 kr	173.934 kr.	1.245.290 kr.

De indskrænkede lånemuligheder i lokale pengeinstitutter har bevirket større interesse for lån til mergel og kalk på mergellovens betingelser, der er forholdsvis gunstige i øjeblikket. Det er især bemærkelsesværdigt, at lånenes gennemsnitlige størrelse er stærkt stigende. Det var ca. 1.350 kr. i 1963, ca. 1.700 kr. i 1964 og ca. 2.850 kr. i 1965. Denne stigning skyldes bl. a., at der nu i vid udstrækning søges lån til både leveringen og spredningen på marken af kalkmidlerne.

Der er i årets løb endelig ophævet 5 af de gamle selskaber, hvor- efter der er ca. 105 selskaber tilbage.

I forhold til 1964 er kalkmiddelproduktionen som helhed gået frem med 23.000 t kulsur kalk eller ca. 3 % og udgjorde i kalenderåret 1965 beregnet som kulsur kalk ialt 795.000 t, hvilket er den hidtil største produktion på 1 år.

Da der er fremkommet nye oplysninger om sukkerfabrikkernes forbrug af kalksten, der benyttes til saftrensning og derefter udkøres til sukkerroeavlerne i form af kalkslam, er vore tidligere opgørelser af kalkmiddelproduktionen korrigeret tilbage til året 1960.

Kalkværkerne fortsætter med udbygning og mekanisering af produktionen, så der kan ventes yderligere stigning i de kommende år. Det ser dog ud til, at efterspørgselen nu i det store og hele kan tilfredsstilles, men der er stadig betydelig kalktrang, idet 68 % af de 110.586 jordprøver, der er undersøgt i 1965 indenfor Foreningen af jyske landboforeninger, har vist kalktrang. Planteavlskonsulenterne opfordrer derfor landmændene til at øfre kalkspørgsmålet den allerstørste interesse, og det må Hedeselskabet give sin fulde tilslutning, idet kalk er et billigt produktionsmiddel.

Kalkpriserne

Hedeselskabets mergelafdeling indsamlede i løbet af sommeren 1965 oplysninger fra kalkproducenterne om kalkpriserne og udsendte en fortegnelse til alle konsulenter og mergelselskaber og andre interesserede i september måned 1965. Den viser en lille stigning i forhold til året før, og denne tendens er fortsat i år. Derfor bør vi nok revidere listen igen i år.

Kørselspriser og priser for spredning af kalk er stort set uændrede og vanskelige at få hold på, da der ikke findes generelle aftaler herom.

Mergelpriserne er ligeledes uændrede med en tendens til stigning.

Mergelejerer for bund	kr. 0,75 — 1,00 pr. m ³
Opgravning	kr. 3,00 — 3,50 pr. m ³
Administration	kr. 0,75 — 1,00 pr. m ³
Spredning	kr. 5,00 — 6,00 pr. m ³

Aftalen mellem Landsforeningen danske Vognmænd og mergel-entreprenørerne består uændret.

Kørsel af mergel 3,00 kr. pr. m³ for 1 km med tillæg af 32 øre pr. m³/km indtil 15 km, derefter 27 øre pr. m³/km indtil 25 km. Derudover 20 øre pr. m³/km.

For kørsel udover 30km med store vogne kan der træffes særlig aftale.

Kalkmidlernes følgestoffer

Spørgsmålet om værdien af kalkmidlernes følgestoffer trænger til nærmere undersøgelse, idet vi er klar over, at man sammen med den kulsure kalk, enten det er i form af mergel eller jordbrugskalk, køber visse følgestoffer, som under passende omstændigheder kan have stor værdi for brugeren. Når man i visse tilfælde ser en helt utrolig virkning af lavprocentig mergel på sandjorder og mosejorder, er det sandsynligvis følgestofferne, der virker og kun i mindre omfang den kulsure kalk.

Da der i 1947—48 blev anlagt forsøg til sammenligning af forskellige mergel- og kalkformer, blev der samtidig foretaget undersøgelser af indholdet af fosfor, kalium, mangan og kobber, senere har man undersøgt magnesiumindholdet, da det viste sig at være af betydning.

Da bestyrelsen for De danske Mergelselskaber råder over et forsøgsfond, har man skønnet, at det var en naturlig opgave for foreningen at støtte gennemførelsen af yderligere undersøgelser af spørgsmålet med midler fra fondet.

Vi har nu indsamlet ca. 20 mergel- og kalkformer, som for tiden er til undersøgelse i Hedeselskabets laboratorium i samarbejde med Statens planteavlslaboratorium. Man bestemmer indholdet af kalk og magnesium samt mikronæringsstofferne mangan, kobber, molybdæn og kobolt m. v. og da det ikke er tilstrækkeligt blot at bestemme indholdet, men man også bør kende virkningen af disse stoffer, kan

der blive tale om at fortsætte undersøgelserne med forsøg i marken og lade planterne afsige den endelige dom.

Vi skal gerne ende med at kunne sætte indholdet af følgestoffer til pris i kroner. Magnesiumindholdet i kalkmidlerne kan uden tvivl sættes til samme værdi pr. kg rent stof som den magnesium, man køber i sække.

Vi siger tak for støtten til gennemførelsen af dette undersøgelsesarbejde og håber, det vil vise sig at være umagen værd.

Regnskabet

blev forelagt af kassereren, *Th. Møhlholm*, Kvorning. Det balancerede med 10.476 kr. og forsøgsregnskabet udviste en beholdning på 18.226 kr. Regnskabet godkendtes.

Forhandlingen

blev ikke langvarig. Fra forskellig side stilledes en række spørgsmål, der navnlig beskæftigede sig med detaljerne omkring retssagen mod den kalkproducent, der havde solgt kalk som »vejfyld«. Der efterlystes også oplysninger om tinglysningsreglerne og formanden og konsulent *Sørensen* besvarede de stillede spørgsmål.

Afdelingschef *Schledermann Larsen* takkede på Hedeselskabets vegne for gaverne i forbindelse med 100-års jubilæet.

A. Christoffersen, Vesterlund, fortalte om arbejdet for at opnå fritagelse for stempelafgift ved mergellån, og på foranledning af *Niels Lykke*, Svankjær, redegjorde afdelingschef *Schledermann Larsen* for den nye grundforbedringslov, hvorefter der kan ydes lån og 25 % i tilskud til kalkning i forbindelse med og kun i forbindelse med nyopdyrkning.

Valg

Til bestyrelsen genvalgte *S. Egebjerg Thøgersen*, Trust, *Th. Møhlholm*, Kvorning, og *H. C. Andresen*, Kliplev. *Lambert Hansen*, Hebo, *Janderup*, og *Niels Lykke*, Svankjær, nyvalgte. Revisoren *Rudolf Secher* genvalgte.

— — —

Efter generalforsamlingen var der fælles kaffebord, og her viste red. *Skodshøj* Hedeselskabets jubilæumsfilm. Ved den afsluttende middag om aftenen blev der holdt en række gode taler og udtalt gode ønsker for foreningens fortsatte arbejde.

Nordisk Skovforsikringsforbund

Nordisk Skovforsikringsforbund afholdt i dagene 1.—3. september på Hotel »Skanderborghus« i Skanderborg med ca. 60 deltagere fra Finland, Norge, Sverige og Danmark sit 8. møde. Det afholdes med højst 5 års mellemrum på skift i de nordiske lande.

Den første mødedag indledtes med en tur rundt i det midtjyske skovlandskab. Under ledelse af afdelingschef *B. Steenstrup*, Viborg, og skovrider *Grosen*, Silkeborg, kørtes syd om Mossø, til Gl. Ry, gennem Salten ådalen til Vrads, hvor der blev gjort ophold i Grane plantage. Videre gennem St. Hjælland plantage til Uur Hedebrug, hvorefter Hedeselskabet var vært ved en frokost på Hotel »Medi« i Ikast. Tilbageturen blev lagt over Spånpladefabrikken i Engesvang, som direktør *Anton Pedersen* foreviste. Et besøg i Linå Vesterskov blev formentlig forstmæssigt dagens højdepunkt, idet skovrider *E. Christiansen* fortalte om skovens historie og driftsmetoder. Skovens giganter af udenlandske træer — der var douglas graner med over 10 m³ pr. træ — imponerede gæsterne.

Fredag benyttedes til drøftelse af organisationsspørgsmål og faglige opgaver, idet forbundsformanden, direktør *Arne Hilding* indledede med at takke for, at Danmark havde påtaget sig arbejdet med tilrettelæggelsen.

Til mødets præsidium valgtes som 1. præsident godsejer *A. Olufsen*, Quistrup, som vicepræsident godsejer *J. Kiildsen*, Lynderup, suppleret med direktør *Arne Hilding*, Stockholm. Som sekretær valgtes forstmästare *Olof Wessling*, Stockholm, og som protokolfører afdelingschef *B. Steenstrup*, Hedeselskabet, Viborg.

Direktøren for Dansk Plantageforsikringsforening, afdelingschef *Steenstrup*, bød derefter velkommen til Danmark, idet han omtalte den store værdi, mødet havde for forståelsen af problemerne. I Danmark beskæftigede Dansk Plantageforsikringsforening sig kun med forsikring af genplantningsværdien efter skovbrand, men der kunne være tale om, at andre opgaver måtte tages op, som f. eks. stormskader, insekt- og svampeskader. Forhandlingerne på mødet fortalte danske skovejere en del om, hvorledes disse opgaver er taget op i de andre nordiske lande.

Hidtil har ingen danske selskaber turdet tage risiko for forsikring mod stormskade. Vort blæsende klima og erfaringer om vældige skader har hidtil virket afskrækkende. — Dansk Plantageforsikrings-



Deltagerne i skovforsikringsforbundets møde samlet foran Hotel »Skanderborghus« omkring formanden direktør Arne Hilding og forstmästare Olof Wessling.

forening samarbejder nøje med National's afdeling for forsikring af brandskader på vedmassen.

I de sidste fire år har Dansk Plantageforsikringsforening, der forsikrer ialt 72.000 ha plantager for en præmie på ca. 57.000 kr. om året, haft 21 brandskader, omfattende ialt 28 ha. Der har således ingen store skader været. Det hænger nøje sammen med, at der ingen tørkeperioder har været i disse år i april-juli, hvor alle skaderne er sket. Endelig er bjergfyrrer ved totalt at forsvinde i plantagerne. Hidtil har det været bjergfyrrer, der skabte tidligere katastrofer.

For Finlands forhold i perioden siden sidste forbundsmøde redegjorde direktør *Lehmusluoto*, Helsingfors, for Norge direktør *Markussen*, Oslo, og for Sverige forstmästare *Wessling*, Stockholm. Disse beretninger omfattede anderledes store og omfattende skader og tal.

Efter en kortvarig forhandling talte byråchef *Plym Forshell*, Stockholm, om aktuelle problemer vedrørende foryngelsen i de svenske skove. I foredraget nævnte taleren, at der i disse år årligt afgives ca. 40.000 ha landbrugsjord til andre formål, heraf gik 18.000 ha til skovplantning. Sverige har i øjeblikket en tilvækst i skovene på årligt 63 mill. kubikmeter træ, men bruger 70 mill. kubikmeter, og prognoserne viser, at der i de kommende år vil være en stadig stig-

ning i forbruget. Selv om tilvæksten også vil stige, vil forbruget stige stærkere, og det er dette, der er baggrunden for, at staten og alle de selskaber, der er tilknyttet skovindustrien, sætter alle eksperter og videnskabelige kræfter ind på at undgå spild i skovbruget og udbygge produktionen pr. ha. Et led heri er bl. a. rationaliseringen i arbejdet og den vældige interesse, der er for gødskning i skovene. Man regner med, at det i den kommende tid vil være nødvendigt at tilplante 180.000 ha om året.

Efter en frokostpause sluttede forbundsmødet derefter med et foredrag af professor *Niels K. Hermansen*, København, om skovbruget økonomiske udvikling i Danmark siden 1945, belyst ved statistisk materiale fra et betydeligt antal skov- og plantageregnskaber fra de sidste år.

Direktør *Arne Hilding*, Stockholm, genvalgtes som forbundsformand.

Det vedtoges, at næste forbundsmøde skal afholdes senest om 5 år i Finland.

H. S.

I få ord — ★

Hedeselskabets jubilæumsfilm

Siden premieren på Hedeselskabets jubilæumsfilm den 29. marts i år har der været overordentlig stærk efterspørgsel efter den. Der er nu ialt fremstillet 8 kopier som 16 mm farvefilm, hvoraf 4 er til rådighed gennem Statens Filmscentral, enten fra København- eller Århus-kontoret og 2 gennem Landbrugets Informationskontor, Platanvej 12, København.

Statens Filmscentral har i september udsendt en oversigt over årets nye film og omtaler »Landet de vandt« således: Optaget i anledning af Det danske Hedeselskabs 100-års jubilæum. I interviews fortæller gamle hedeopdyrkere om sliddet ved at virkeliggøre Enrico Dalgas' drøm om hedens frugtbargørelse. Filmen søger at vise, at Hedeselskabets historie tillige er en side af Danmarks udvikling siden 1866. I dag driver selskabet jordprøvelaboratorium, planteskoler og savværker og giver gennem planlægning af kalkning, afvanding og vandløbsreguleringer anledning til bl. a. udvikling af cement- og drænrørsfabrikation, mens de jagt- og vildtbiologiske følger heraf kommenteres kritisk af sagkyn-dige og videnskabsmænd. Ved tilplantning af forladte brunkulslejer skabes ny naturskønhed, men filmen viser også, at det opdyrkede landskab er rigt på naturskønhed. Filmen slutter med at knytte forbindelse til det moderne industri-samfund, der er opstået på heden med Herning som centrum.

Længde: 955 m (35 mm farve tone 35 min).

Manuskript, instruktion, klipning og speakerkommentar: Hagen Hasselbalch.

Kamera: Hagen Hasselbalch og Dirk Brüel.

Musik: Thorvald Mikkelsen og Helge Jacobsen.

Sagkyndig og speaker: Redaktør Harald Skodshøj.

Produceret hos: Hagen Hasselbalch Film.

Producent: Dansk Kulturfilm og Det danske Hedeselskab med støtte af Tuborg-fonden.



Ungarsk besøg

25 embedsmænd fra det ungarske landbrugsministerium var i dagene 8.—19. september på et Danmarksbesøg, hvor hovedvægten var lagt på en studietur rundt i landet med bl. a. et heldagsbesøg hos Hedeselskabet den 14. september. Besøget omfattede modtagelse i Viborg, køretur gennem plantagerne ved Viborg og Herning, besøg på »Kongenshus«, ved Skjernå, Sdr. Vium-kolonien med afslutning på Henne strand. Den 15. september besøgte Fiilsø-kultivering.



Den 24. november markerer *Houborg plantage* 100-års dagen for aktieselskabets stiftelse ved udsendelse af et jubilæumsskrift udarbejdet af redak. *Har. Skodshøj*, Hedeselskabet. Plantagen var nr. 1 i Hedeselskabets registrering af plantager.

Nr. 2 blev *Give plantage*, der dog først blev stiftet i foråret 1867.

De to plantager har i år deklareret henholdsvis 20 og 10 pct. i udbytte.



Den jyske hede i dansk maleri

var emnet for en billedsamling, der fra 3.—18. september var udstillet i Århus Kunstmuseum. Den beskedne samling på et lille halvt hundrede arbejder med enkelte perler imellem domineredes naturligt af *Hans Smidth*.



A/S Bjørslev plantage har i år 50 års jubilæum.



A/S Københavns plantageselskab, hvis formand er direktør *Albert Jørgensen*, København, holder den 29. september generalforsamling på Hotel Mercur i København.



Tyttebærrene svigtede

Lyngen blomstrede en lang periode med en fylde og mængde, så bierne havde en god periode, hvor staderne vel de fleste steder blev fyldt. *Biavlerne* har som helhed i år fået mere *lynghonning* end tilfældet har været i mange år — alligevel er den i år steget et par kr. kiloet.

Der er ikke mange, der erindrer at blåbærrene har været fremme i så store mængder som i år. I plantageudkanterne og i lysstillingerne langs vejene har der været tæt med bær. De fleste vil vist sige, at de 5—6 kr., der blev forlangt pr. kg ikke var for meget.

Men *tyttebærrene* har svigtet på de jyske heder. Det er meget få steder, der i år har kunnet plukkes med et rimeligt udbytte. På »Kongenshus« kunne man finde pletter med bær, men der var langt imellem dem, og i år blev det derfor opgivet at organisere plukningen. Der blev åbnet adgang til at købe plukkekort, men de fleste opgav hurtigt at finde bærrene på det store areal. Resultatet har været at de få danske tyttebær betaltes med 8—9 kr. pr. kg og de udenlandske med 9—10 kr.





1/3 HERNING MOTORCOMPAGNI

AUTORISERET



FORHANDLER



Telefon 642 - 643 - 649

AUTOMOBILER og TRAKTORER

Afdeling i Brande: Telefon 642 — Afdeling i Silkeborg: Telefon 3053

Elementbroer - Jernbetonspunsplanker

Specielle emner efter opgave *Alt i betonvarer efter D. S. 400*

Ringkøbing Cementvarefabrik - Tlf. 601-602 *N. Skytte*

Videbæk Cementvarefabrik - Tlf. 214

Omhyggeligt behandlede skovplanter

Danplanex

i værdifulde provenienser

Planteskoler A/S · Rødekro · Tlf. (046) 62933*

Petersværk Betonvare-Industri

Nørresundby Telf. 2 10 55 (kaldenr. 081)

Alt i betonvarer efter D. S. 400

Renseanlægget „Ringtanken“ (Dansk patent nr. 59820)



MEJERIERNES OG LANDBRUGETS ULYKKEFORSIKRING

Gensidigt selskab • Oprettet 1898

Henvendelse til kredsens tillidsmand eller til hovedkontoret:
Vester Farimagsgade 19, København V · Telf. (01) 15 03 50

Ellidshøj Kridt- og Kalkværk

ved C. M. Christiansen · Århus.

Telefon: Ellidshøj 4 og Århus 2 73 12

Fabrikation af
jordbrugskalk og
søderkridtmel

Rødkjærbro Cementvarefabrik v.J. T. Birk

Telefon Rødkjærbro 14
FORLÅNG TILBUD

Fører kun △ mærkede varer

Alle arter betonvarer til afvanding og bloak føres på lager.

J. C. Halvorsen & Sønner

Kroghsgades Cementstøberi
Kontor: Augustenborggade 11
Århus C. · Telefon 4 59 99

1/3 RØCONTORET KOLDING

Telf. 4344

FROAVL FRØHANDEL



Røde drænrør

D. S. nr. 403, syrefast kvalitet

Fredenshøj Teglværk

Aabenraa Telefon (046) 22127

ALT I CEMENT

VARET

Vi kan levere rør i alle
gængse størrelser efter
ingeniør. normer.
Hurtig levering — reel
betjening.

TJÆREBORG
CEMENTSTØBERI

• Telefon 21 •

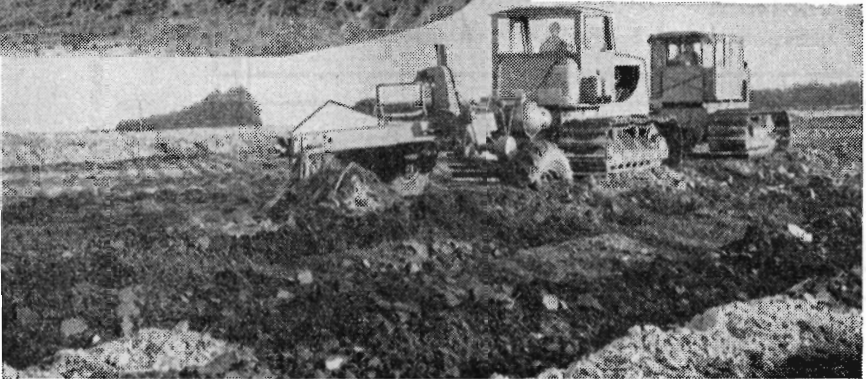
AEROLIT
DANSK SIKKERHEDSPRÆNGSTOF

HEDESELSKABETS MASKINCENTRAL

Klosterlund pr. Engesvang . Telefon Engesvang (0681) 86



◀ Bulldozer



▼ Dybdepløjning

Pløjning i dybder fra 30 til 100 cm med plove til forskellige opgaver og jordtyper.

Specialbyggede fræsere til eng og mose.

Rydning og planering i mosearealer samt vejanlæg fortrinsvis i skove udføres med Bulldozere i forskellige størrelser.

Rillepløjning og grubning til læhegn og plantageanlæg.

Anlæg af sportspladser, campingpladser, dyrskuepladser m. m. samt landingspladser for fly.

Henvendelse til telefon Engesvang (0681) 86

(Inspektør Johs. Malmbak træffes bedst mellem 8,00 – 9,30)
