

HEDESELSKABETS TIDSSKRIFT



Nr. 11

10. septbr. 1968

Mergelårsmøde
i Skjern

Finansudvalgsbesøg
hos Hedeselskabet

Rådangreb i hede-
plantagerne

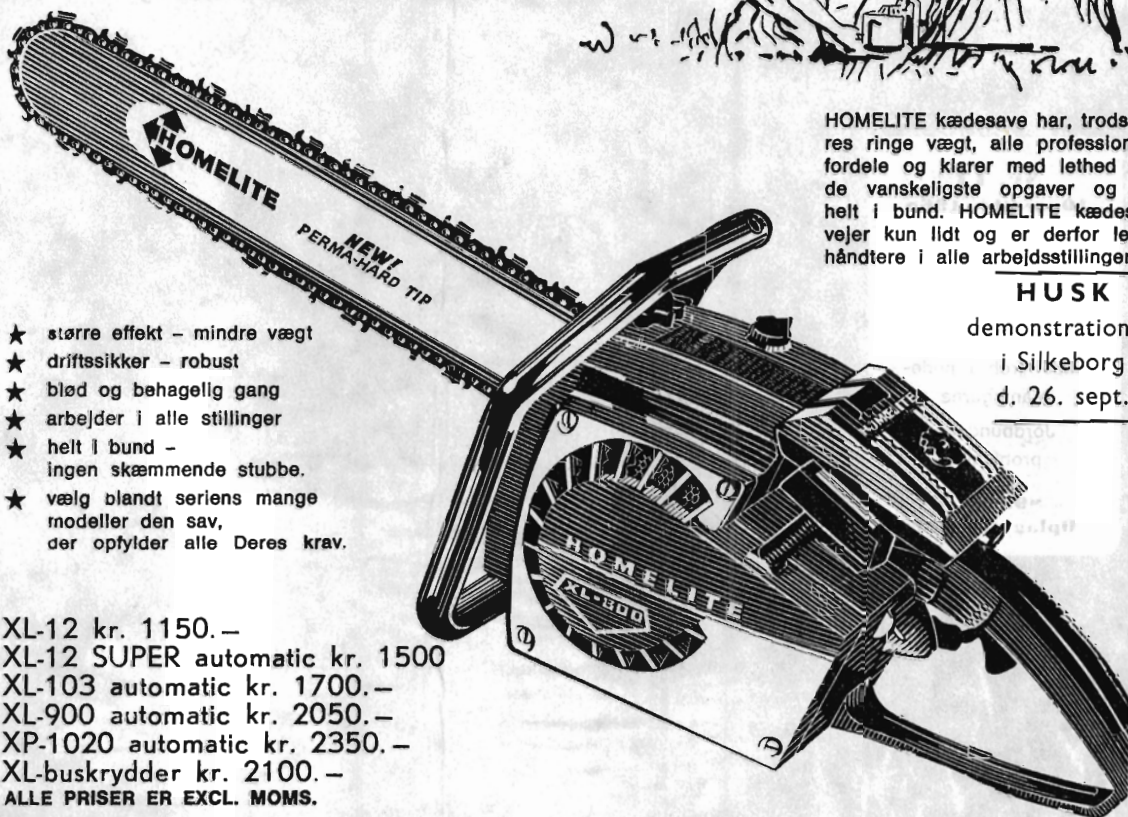
Jordbundens
problemer

89. årg.

Oplag: 17.600

HOMELITE

-den amerikanske
kædesav
specielt egnet til
hårdt, dansk træ



- ★ større effekt - mindre vægt
- ★ driftssikker - robust
- ★ blød og behagelig gang
- ★ arbejder i alle stillinger
- ★ helt i bund - ingen skæmmende stubbe.
- ★ vælg blandt seriens mange modeller den sav, der opfylder alle Deres krav.

XL-12 kr. 1150.-
XL-12 SUPER automatic kr. 1500
XL-103 automatic kr. 1700.-
XL-900 automatic kr. 2050.-
XP-1020 automatic kr. 2350.-
XL-buskrydder kr. 2100.-
ALLE PRISER ER EXCL. MOMS.

HOMELITE kædesave har, trods deres ringe vægt, alle professionelle fordele og klarer med lethed de vanskeligste opgaver og går helt i bund. HOMELITE kædesave vejer kun lidt og er derfor let håndtere i alle arbejdsstillinger.

HUSK
demonstrationer
i Silkeborg
d. 26. sept.

IMPORTØR: **AARHUS MOTOR COMPAGNI A/S** - SØLYSTGAARDEN - EGAA - TELF. (06) 22 0

Forhandlere: **JYLLAND:** ARDEN: Shell Service v/ Th. Andersen, tlf. (085) 6 10 64 - BJERRINGBRO: Instrument-sliberiet v/ Nielsen & Petersen, tlf. (076) 8 12 83. - BRABRAND: A. Due Andersen, Engdalsvej 97, Brabrand, tlf. (06) 26 08 27. - FREDERIKSHAVN: Fa. P. Conradsen, Frederikshavn, tlf. (084) 2 09 00. - FRØSTRUP: Chr. P. Larsen, Frøstrup, tlf. (0791) 97. - GENNER: Simon Ravn, Genner, tlf. (046) 6 88 34. - GIVE: Holger Knudsen, Gyvelvej 7, Give, tlf. (0581) Give 404. - SØNDERBORG: Axel Thomsen, Falstersgade 2, Sønderborg, tlf. (044) 2 22 71. - VEJLE: Hans Dalsgaard, Tønnesgade 3, Vejle, tlf. (0581) 66 25. - RANDERS: Brdr. Floor, Østervold 10-12, Randers, tlf. (06) 42 68 88. - HADERSLEV: Maskincentrum, Storegade 23, Haderslev, tlf. (045) 2 62 63. - AABENRAA: Andreas Petersen, Store Torv 1, Aabenraa, tlf. (046) 2 32 21. - SILKEBORG: Jern- & Stålgården, Silkeborg, tlf. (06) 82 07 00. - SEVEL: Sevel Autoværksted v/ Hylleberg & Nielsen, Sevel, tlf. (074) 4 80 20. - AARHUS: Aarhus Mørtel-Compagni, Nordhavnen, Aarhus, tlf. (06) 12 20 11. - FYN: ODENSE: Kaj Petersen, Sct Jørgensgade, Odense, tlf. (09) 41 01 35. **SJÆLLAND:** HELSINGE: Mekaniker John Rasmussen, Østergade, Helsingør tlf. (03-295) 171. - HVIDOVRE: Børge Palby, Bjergagervej 20, Hvidovre, tlf. (01) 78 13 93. - GLOSTRUP: Pilvard Hovedvejen 36, Glostrup, tlf. (01) 96 14 24. - VORDINGBORG: Laurits Lund, Algade 17, Vordingborg, tlf. (03-775) 741. - ALLINDELILLE: Reinholdt Christensen, Allindelille pr. St. Merløse, tlf. (03-600) St. Merløse 24.



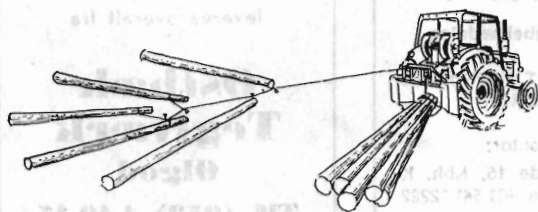
FULDT PROGRAM

DLAM forpligter sig til altid at have fuldt program af tidssvarende, gennemprøvede og effektive landbrugsmaskiner, så at behovet kan dækkes for ethvert landbrug af enhver størrelse og driftsform.

„IGLAND” SKOVSPIL

Husk
demonstration i
Silkeborg
ved Rødebækshus
d. 26. september

med stor trækraft og stor wirehastighed



„Igländ” skovspil fra Norges største special-fabrik - er nu med på DLAM's mekaniseringsprogram for skovbruget.

„Igländ”, som er bagmonteret, leveres til priser fra kr. 4.300,- og fås som 1-, 2- eller 4-tromlet spil med wirehastigheder fra 1 m til 1,8 m pr. sekund. Trækraften går helt op til 4 tons pr. tromle.

Forlang demonstration af DLAM's special-program i Deres eget skovdistrikt. Nærmere aftale herom kan fås ved henvendelse til hovedkontoret i Ullerslev.

Indsend kuponen i dag - og få alle oplysninger om „Igländ” skovspil og DLAM's øvrige skovbrugsudstyr.

NAVN _____

STILLING _____

ADR. _____

TLF. _____

DLAM



Afdeling for skovudstyr
Hovedkontor: 5540 Ullerslev Fyn
Telefon (09) 35 10 22

service

DLAM's landsdækkende salgs- og servicevirksomhed råder over fuldt udbyggede reservedelslagre, moderne værksteder og veludstyrede værkstedsvogne. Specialuddannede teknikere og montører sikrer kunden effektiv og hurtig service.

ANVEND TØRVESTRØELSE VED DRÆNING ...

På jorder med fintsandet undergrund kan en tilsanding af drænrørene forebygges ved anbringelse af et lag tørvestrøelse (»hundekød«) omkring stødfugerne. Spørg Hedeselskabet.



HANDELSBANKEN

- altid med i billedet

A/s Plantningsselskabet Sønderjylland

afholder ordinær generalforsamling mandag den 30. september 1968 kl. 11.30 på »Åblings Hotel« i Skærbæk. Dagsorden efter love-
ne.

Bestyrelsen.

Røde drænrør

D. S. nr. 403, syrefast kvalitet

Fredenshøj Teglværk

Aabenraa . Telf. (046) 2 21 27

Viborg Andels- Svine- slagteri

Vore udsalg
bringes i
erindring
Telefon (076 1)
137 og 779

Hulkjærhus Planteskole

Rødkjærbro

Telefon Ans (068 - 7 91 11) 25

PLANTER TIL SKOV
LÆHEGN OG HAVE

Viborg Byes og Omegns Sparekasse

Telefon (076 1) 1400 (4 lin.)

Sct. Mathiasgade 68

Kontortid: Kl. 9-15

Lørdag lukket

Aftenekspedition:

Fredag kl. 18.30-20

Filialer:

Karup

Flyvestationen Karup

Mammen

Løgstrup

Til alle slags bygninger:

DANSK ETERNIT

Tag- og vægbeklædning

DANSK ETERNIT FABRIK A/S
AALBORG

Salgskontor:

Nr. Farimagsgade 15, Kbh. K

Telefon: Minerva (01 54) *2222

MURSTEN Prima, røde DRÆNRØR

leveres overalt fra

Østbæk Teglværk Ølgod

Tlf. (052) 4 40 45

CREDITKASSEN FOR LANDEJENDOMME I ØSTIFTERNE

(Landcreditkassen)

Lån mod 1. prioritet i landbrug, skov- og havebrug
samt grundforbedringslån

Anker Heegaardsgade 4 . København V

Hedeselskabets Tidsskrift

TIDSSKRIFT FOR GRUNDFORBEDRING OG SKOVBRUG

Nr. 11

10. september 1963.

89. årg.

udgår 16 gange årligt til medlemmer. – Annoncer til Hedeselskabets hovedkontor, Viborg, telf. (076 1) 1340, efter 1/11 (06) 62 61 11. Annoncepris 70 øre pr. mm. Medlemsbidraget er enten årlig mindst 10 kr. eller én gang for alle mindst 200 kr. Redaktør: HAR. SKODSHØJ. Redaktionsudvalg: Afdelingschef, skovrider B. Steenstrup (formand), afdelingschef N. Venov og distriktsbestyrer J. Alsted. Trykt i Carlo Mortensens Bogtrykkeri, Viborg.

Indhold: Mergelårsmøde i Skjern. – Finansudvalget på besøg hos Hedeselskabet. – Rådanbreb i plantagerne. – Jordbundens problemer.

Forsiden: Langs denne hedeback i Midtjylland råder endnu for store strækningers vedkommende en i vor tid næsten utænkelig stilhed, kun afbrudt af bækkens rislen over den stenede bund og ørredens plasken, når den springer efter insekter. Langs åbredden er faste odder-stier, og hejrerne basker tungt op, når nogen med lange mellemrum nærmer sig.

Mergelårsmødet i Skjern

Stempelafgift og nye forsøg til debat

Mergelselskabernes årsmøde afholdtes i år i Skjern, hvor der den 12. juli samledes godt et par hundrede deltagere fra hele landet.

Den fungerende formand, gdr. *Trier Høj*, Vostrup, bød velkommen og særligt til den 92-årige Chr. Madsen, Hejbøl, der er æresmedlem af sammenslutningen.

I smukke mindeord talte han derefter om *N. Lykke*, Grimmelykke, Thy, foreningens æresmedlem *J. H. Pedersen*, Teglgården, Flauenskjold, og foreningens formand siden 1958, *Søren Egebjerg Thøgersen*, Trust, som alle tre var afgået ved døden siden sidste årsmøde. Et »Æret været disse gode mænds minde!« fik tilslutning ved, at alle rejste sig.

Årsberetningen

blev forelagt af *Trier Høj*, efter at gdr. *Lambert Hansen*, Varde, var valgt til ordstyrer.

Af beretningen fremgik, at kalk- og mergelforbruget havde vist stigning, og formanden fandt, at det var en naturlig reaktion, når

hensyn tages til, at forbruget af kunstgødning betinger en rigtig kalktilstand i jorden for at få maksimal produktion. Medvirkende til det store kalkforbrug, som nu ligger omkring 1 million tons pr. år, er også det stærke opsving i anvendelsen af flydende ammoniak og tendensen til at pløje noget dybere end tidligere.

Der har i det svundne år været større interesse for dannelsen af kreditselskaber, hvad er forståeligt, idet lån til kalkning kan fås hjem til pari kurs og med en rentefod, der kun er $\frac{1}{2}$ % over den gældende disconto. I 1967 er der udarbejdet 28 planer for kreditselskaber med en anslået udgift på 5,3 millioner kroner fordelt på 1532 låntagere eller i gennemsnit 3473 kr. pr. låntager.

Arbejdet for at opnå fritagelse for stempelafgift i lighed med det, der gælder for lån til grundforbedring, har været fortsat, men igen med afslag som resultat, dog denne gang med henvisning til, at en ny lov om stempelafgift kan ventes gennemført i den kommende rigsdagssamling. Folketingsmand J. E. Foged har, efter at vi har henvendt os til ham, tilrådet, at henvende os direkte til folketingsudvalget, der arbejder med sagen, men det var formandens opfattelse, at det virkede bedst, hvis en sådan henvendelse skete i fællesskab med de landøkonomiske foreninger.

Regner vi ud, hvad afgiften kommer til at betyde for de 1532 låntagere med et gennemsnitligt lån på 3473 kr. pr. låntager, da bliver det ca. 14 kr. pr. låntager, stempelafgiften er 4 kr. pr. tusinde.

Mergeludkørselen er gået lidt tilbage i 1967, det er som om forbrugerne hellere vil bruge kalk. Lettere måske, men også dyrere. Mergelen er i det væsentlige kørt ud i Skanderborg, Ringkøbing og Ribe amter.

Som det er blevet nævnt ved et årsmøde, fik Hedeselskabet skænket 10.000 kr. i anledning af sit 100 års jubilæum. Beløbet skulle anvendes til at finde nye brugbare mergellejer. Der er allerede brugt en del af dette beløb, og vi håber, at man må få et godt udbytte af disse undersøgelser, idet vi samtidig takker Hedeselskabet for det gode samarbejde.

Der blev i oktober 1967 afsagt *en højesteretskendelse*, der er af principiel betydning for mergelarbejdet.

Et mergelselskab (Øgelund) har efter kendelse af højesteret måttet kvittere et beløb for leveret kalk til en ejendom, der var blevet tvangssolgt, tiltrods for, at man havde den oprindelige ejers underskrift og fordringen var tinglyst.

Tinglysningen af mergelgælden var sket efter tvangsauktionen på grundlag af den oprindelige ejers underskrift, og dette bør efter såvel landsrettens som højesterets kendelse ikke finde sted.

Der er herefter grund til at mane til forsigtighed med levering

af kalk og mergel før landvæsenkommissionens kendelse er tinglyst på ejendommene i tilfælde, hvor ejeren er mindre godt funderet i økonomisk henseende.

Foreningen har bidraget til dækning af sagsomkostningerne med et tilskud på 500 kr., da man mener, at afgørelsen er af principiel betydning.

Den faglige beretning

blev forelagt af konsulent *S. P. Sørensen*, der som det plejer at være tilfældet, indledte med at fortælle om det lokale merglings- og kalkningsarbejde, altså i år om dette arbejde på *Skjern-egnen*.

Eggen nord og syd for Skjernåens nedre løb har en række mergellejer, som er blevet flittigt benyttet i tidens løb.

Syd for åen ved Lønborg findes lejer med 30 pct. mergel, som blev benyttet af Hemmet mergelselskab omkring 1950. Længere mod syd i Lønborg og Sdr. Vium sogne findes mindre lejer med 50-60 pct. mergel. Det var en sådan forekomst, der blev benyttet ved opdyrkningen af de store hedestrækninger ved Sdr. Vium og Lyne for ca. 15 år siden. De kendte forekomster er nu tildels udtømte og benyttes ikke mere.

I den nordlige del af Ådum sogn ved Bjølbøl findes et leje med god stenfri ca. 35 pct. lermergel, som stadig udnyttes af Hoven m. fl. sognes mergelselskab.

Nord for Skjernå er der opgravet 30 pct. mergel i Kjelstrup i Borris sogn. Udnyttelsen er nu opgivet.

I Lem og Velling sogne findes flere store lejer med 50-60 pct. mergel, som stadig udnyttes af Vestjyllands mergelforsyning til hele eggen nord for Skjern og nu sidst til opdyrkningsarbejdet i selve ådalen.

Ådalens kalk- og mergelselskab

Opdyrkningen af ådalen kræver tilførsel af store kalkmængder. Dette arbejde er taget op og organiseret af Ådalens kalk- og mergelselskab i nært samarbejde med landbo- og husmandsforeningerne. Gdr. Hans Tylvad, Hanninggaard, er selskabets formand. Kalk- og mergelselskabet blev dannet for godt et år siden. Det står medlemmerne frit, om de vil aftage 72 pct. harpet jordbrugs-kalk eller 55 pct. mergel, begge dele leveres spredt på marken og prisen pr. ton kulsur kalk bliver omtrent den samme, knapt 40 kr. pr. ton kulsur kalk. Ved vurderingen af kalk kontra mergel bør der tages hensyn til mergelens større indhold af værdifulde følgestoffer.

Der er foreløbig truffet aftale med entreprenør *Søren Pedersen*, Brande, om levering af kalken fra hans lejer i Salling og i Povlstrup ved Aalborg og med *Vestjyllands mergelforsyning* om levering fra Favrbjerg mergelleje.

Såvel mergelen som kalken betales over 5 år efter 2 års afdragsfrihed. Arbejdet finansieres med statsgaranteret lån i nationalbanken gennem Tarm bank.

Der er til nu udkørt kalk- og mergel for 300.000 kr.

Hedeselskabets mergelafdeling

har under en eller anden form bestået lige så længe som Hedeselskabet, altså godt 100 år.

Formålet har hele tiden været at hjælpe landmændene til at få deres jord

merglet eller kalket på den mest hensigtsmæssige måde under de givne forhold. Det vil sige konsulentvirksomhed.

Da der i tidsrummet 1888 til 1957 blev ydet tilskud til betaling af fragten for mergel og kalk, påtog Hedeselskabet sig administrativt at fordele dette tilskud mellem forbrugerne.

Siden vedtagelsen af loven om begunstigelser for mergelselskaber i 1929 har Hedeselskabet fungeret som sagkyndig i mergelsager overfor landvæsenskommissioner, idet der før en landvæsenskommission kan afsige sin kendelse i følge loven skal foreligge en udtalelse fra en sagkyndig. I kendelsen fastsættes derefter, hvorledes den sagkyndige skal kontrollere arbejdet og påse, at love og regler bliver efterlevet.

Mergelafdelingens opgaver har på den måde gennem mange år været tredelt. Nu da tilskuddet er faldet bort, er opgaven tvedelt som rådgivning og kontrollering. Det er nødvendigt at de leverede varers mængde og kvalitet bliver kontrolleret med passende mellemrum, så parterne bliver opmærksomme på eventuelle mangler.

I mergelloven er der fastsat regler for, hvorledes en plan skal forelægges for landvæsenskommissionen for at kunne godkendes. Der står også, at der skal aflægges regnskab for landvæsenskommissionen, når arbejdet er afsluttet.

Vi har nogle eksempler på, at regnskabsmødet ikke er blevet holdt, og det kan være uheldigt. Der bør holdes regnskabsmøde med passende mellemrum og derefter begyndes en ny regnskabsafdeling med særskilt regnskab.

Efter loven har jeg pligt til at gøre landvæsenskommissionen opmærksom på, hvis der forekommer uregelmæssigheder inden for et selskabs administration. De ting, der kan ordnes uden landvæsenskommissionens mellemkomst, skal man dog ikke bebyrde den med.

Konsulent S. P. Sørensen gennemgik derefter årets forløb, således som det er refereret i Hedeselskabets årsberetning (se side 200-208 i Hedeselskabets Tidsskrift nr. 9), idet han understregede, at forbruget af jordbrugskalk er gået meget stærkt frem i 1967, medens mergelforbruget er gået lidt tilbage. Det samlede forbrug af kalkningsmidler er nu omtrent nået den million tons kulsur kalk, der i sin tid nævntes som et mål for at holde trit med kalksvindet.

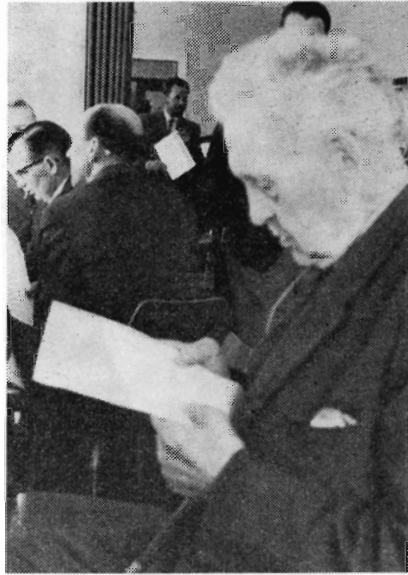
Regnskabet

forelagdes af kassereren, gdr. *Th. Mølholm*, Hammershøj. Det balancerede med 11.199 kr. Forsøgsarbejdets regnskab balancerede med 17.650 kr.

Forhandlingen

indledtes af dir. *Helvind*, D.A.G., der takkede for beretningen og benyttede lejligheden til at efterlyse, hvad man kunne fortælle om det eventuelle merforbrug af kalk, når udviklingen fortsatte, så man f. eks. i 1972 måtte regne med, at ca. 200.000 tons kvælstofgødning var afløst af flydende ammoniak. Man må være opmærksom på, at det er dyrt at transportere et højt procentindhold vand i jordbrugskalk over

Rentier Chr. Madsen, Heibøl, der er æresmedlem af De danske Mergelselskaber, kunne trods sin høje alder interesseret deltage i årsmødet i Skjern.



alt for lange afstande. Billiggørelsen ved maskinel spredning af kalk skulle nødvendigvis forsvinde f. eks. på Sjælland p. gr. a. for meget vand og for høje transportomkostninger.

S. P. Sørensen oplyste, at man endnu vidste alt for lidt om, hvad det kostede at bringe vandindholdet ned ved tørring. Det var i øvrigt en kendsgerning, at et stort vandindhold også vanskeliggjorde spredning. Det var vist lidt for meget at håbe på billigere transport, vognmændene har hidtil kørt for små priser og har i virkeligheden set hen til en forhøjelse.

Konsulent N. Pedersen, Århus, understregede også, at man vidste alt for lidt om disse forhold. Kalkforbruget synes nu at ligge i et antageligt leje, men det er måske nok rimeligt at tilstræbe et højere reaktionstal, og f. eks. tilstræbe et samlet forbrug på henved 1½ million tons kulsur kalk.

Konsulent K. Ravn, Skjern, var også forsigtig i sine udtalelser. Det er gødningsforsøgene, der dikterer os, hvad vi skal bruge af kalk. Doseringen ligger på 4-7 tons pr. ha. F. eks. er behovet for fosfater størst, hvor der mangler kalk. I tal kan man regne en del ud i laboratoriet, men praksis siger ofte noget andet, men det er givet, at kalkforbruget må stige. Gødningsforbruget synes i hvert fald i perioder at kunne billiggøres ved at bruge kalk og mergel. Tilførsel af direkte magnesium har i Ådalen virket anderledes godt og rigtigt end det, vi f. eks. efter laboratorietallene skulle vente for anvendelse af mergel med store magnesiummængder. Sådan er de praktiske erfaringer, men det må vist være tiltrængt at få det belyst med forsøg.



Gårdejer Lambert Hansen, Store Hebo, Janderup, ved Varde, der på mødet i Skjern valgtes til ny formand for landsorganisationen De danske Mergelselskaber. Lambert Hansen, der er 51 år gammel, har i mange år været kasserer for Varde og Omegns Mergelselskab.

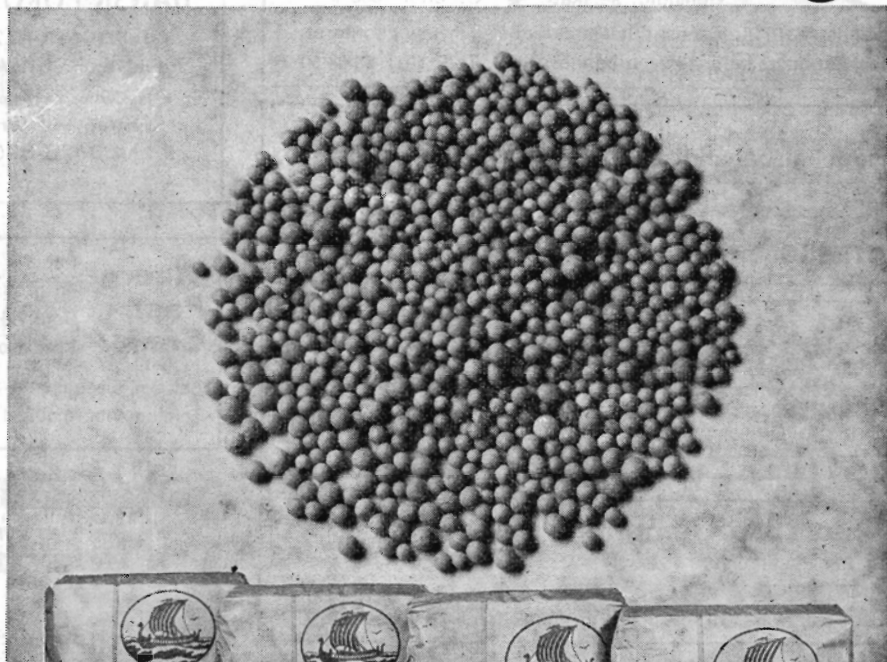
Dir. Fr. Heick omtalte stempelafgifterne og redegjorde for detaljer i forslaget til den nye lov om stempelafgifter. Man stræber efter at opnå en lettelse af og simplificering af administrationen. Hedeselskabet blev (se referat i H. T. nr. 10) på selskabets årsmøde i Odense opfordret til at rette henvendelse til folketingsudvalget. Vi regner med at imødekomme opfordringen og at fremsende en redegørelse til de landøkonomiske foreninger, til landbrugsministeriet og til udvalget. Det er Hedeselskabets opfattelse, at jordernes grundforbedring og kalkning er så afgørende vigtig for landbruget, så det må være Hedeselskabet magtpåliggende at gå ind for det, der kan give lettelser. I praksis bør vi huske på, at lempelserne skal passe ind i et højmekaniseret landbrug, hvor vi skal kippe med flaget for ethvert teknisk fremskridt. Den rene, flydende ammoniak er i virkeligheden et udtryk for en service for landbruget. Det store kvælstofforbrug bør følges med opmærksomhed — de moderne, stadig renere gødninger kræver kalktilførsel for at grundlaget for fuld udnyttelse kan være i orden.

Ejnar Jacobsen, Videbæk, P. Hansen, Lunde, Knud Larsen, Sæby, kommenterede beretningens oplysninger om højesteretsdommen fra Øgelund vedr. tinglysning af mergelgæld.

S. P. Sørensen mente, at man godt kunne bringe laboratorieoplysningerne og forsøgspraksis til at stemme. Forsøgstal fra de sidste 15-16 år viser, at mergeltilførsel har påvirket magnesiumtallene positivt. Skal vi have forsøg på dette område, som konsulent Ravn ønskede, bliver det noget meget vanskeligt — en forsøgsmand kunne godt blive dr. på en afhandling herom, men vi trænger til disse forsøg.

Trier Høj fandt ideen om disse forsøg af stor interesse, men det

-prillet NPK Gødning...



Alle 4 typer NORSK HYDRO NPK leveres nu **prillet**, som betyder at varen har runde, glatte korn med gode lagringsegenskaber og bedre strøbarhed.

NORSK HYDRO NPK leveres nu i ny indpakning - i plast eller papir.

ALT I SAMME SÆK - NEMMERE OG BILLIGERE

NORSK HYDRO

Prima drænrør

FYNS TEGLCENTRAL

Stenstrup og Odense Teglværkers kontorer
STENSTRUP - Telefon (09) 26 10 19*



Mejeriernes og Landbrugets Ulykkesforsikring

Gensidigt selskab ★ Oprettet 1898

Henvendelse til kredsens tillidsmand eller til hovedkontoret:
Vester Farimagsgade 19 . København V . Telf. (01) 15 03 50

Omhyggeligt behandlede **skovplanter** i værdifulde provenienser

DANPLANEX

PLANTESKOLER A/S . Rødekro . Telefon (046) 6 29 33*

Ellidshøj Kridt- og Kalkværk

ved C. M. Christiansen . Århus
Telefon: Ellidshøj (08 - 11 93 11) 4
og Århus (06) 12 76 33

Fabrikation af
jordbrugskalk og
foderkridtmel

Rødkjærsbro Cementvarefabrik v. J. T. Birk

Telefon Rødkjærsbro (076 - 5 91 11) 14

FORLANG TILBUD

Fører kun Δ mærkede varer

Alle arter betonvarer til afvanding og kloak føres på lager

Elementbroer - Jernbetonspunsplanker

Specielle emner efter opgave

Alt i betonvarer efter D. S. 400

Ringkøbing Cementvarefabrik - Telf. 07 32 16 00

Videbæk Cementvarefabrik - Telf. 07 17 12 14

A/S N. SKYTTE

Bjerringbro

Cementvarefabrik

Telefon Gentofte 938

Bjerringbro (076) 8 11 11

Alle Δ mærkede rør
Imprægnerede og
uimprægnerede

Stort lager

Altid leveringsdygtig

HOLSTEBRO

BETONVAREFABRIK

v/ ingeniør Anders Poulsen

Holstebro telf. (074) 2 00 03

Alt i betonvarer
indenfor

Dansk Ingeniørforenings
normer

Porositrør

det moderne dræningsmateriale for
vanskelig dræning.

DANSK POROSIT ^A/_S

Telf. (06) 14 22 22

Strandvejen 96 . Aarhus C

Øst for Storebølt:

Jystrup, telf. Ortvød

03628-300

Viborg Papir- Comp.

Papir & papirvarer
en gros
Bogtrykkeri
Kontorforsyning

Sct. Mathiasgade 31-33

Telefon Viborg (076 1) 802 - 803

MODERNE HAVEREDSKABER
DER LIGGER GODT I HAANDEN

SUPER LET- VÆGTSSKOVLN »ZINCKLET«

GØR ARBEJDET LET

LET MEN STÆRK SKOVL

FAAS OGSAA MED
STØVLEBESKYTTER

DEN ER RIGTIG

NR. 202 K

**ZINCK
GODTHAAB**



FORLANG
„ODIN“
ØL

FINESTE KVALITETER

var jo i Vestjylland, de skulle anlægges. Det er her magnesium-problemerne er aktuelle.

Beretning og regnskab godkendtes derefter.

Valg

Til bestyrelsen nyvalgte Frede Hansen, Stenlund, Fasterholt og Ebbe Skammelsen, Thy, i stedet for Egebjerg Thøgersen og Niels Lykke, medens H. C. Andresen, Klipleve, Th. Mølholm, Hammershøj, Trier Høj, Vostrup, og Hans Jensen, Voerså, blev genvalgt.

Ved det efterfølgende kaffebord orienterede *J. Smedegaard Mortensen, Skjern*, om Skjernådalens afvanding og kultivering. Herefter kørte man på udflugt, først besøgte Lundenæs. Efter besøget her gik turen tilbage ad den nye vej over engene til Skjern.

Det sidste udflugtssted inden middagen var til Oluf Nielsens nybyggede gård i Skjernådal. Også Pumpestation Nord blev der tid til at se, inden de mange deltagere sluttede af på Bechs Hotel i Tarm.

FINANSUDVALGET PÅ BESØG HOS HEDESELSKABET

Den 14. august havde finansudvalget anmeldt et besøg hos Hedeselskabet. Besøget var et led i en rundtur, der begyndte på Karup flyveplads og afsluttedes med besøg i Hanstholm og ved tunnelbyggeriet i Aalborg. Finansudvalgets formand, folketingsmand *K. Damsgaard*, ledede turen, hvori også ministrene *Ove Guldberg* og *Peter Larsen* deltog.

I Karup var bestyrelsens formand, godsejer *A. Olufsen* og direktør *Fr. Heick* med til at modtage det store selskab, og senere sluttede repræsentantskabets formand, godsejer *Chr. Mourier-Petersen*, og Hedeselskabets afdelingschefer sig til, således at det var et meget sagkyndigt selskab, som formanden for Kongenshus Mindeparks bestyrelse, direktør *Niels Basse*, modtog i Mindedalen og fortalte for om ide og historie, som Mindeparkens stene var udformet efter.

Landbrugsminister *Peter Larsen* var vært ved en frokost på Kongenshus, og her udtrykte godsejer *A. Olufsen* i en formfuldendt tale sin glæde over finansudvalgets besøg. Det er første gang, at folketingets finansudvalg besøger Hedeselskabet. I 1911 havde selskabet

besøg af et fællesudvalg for tingene, og i 1930 var landstingets finansudvalg på et 2-dages besøg. I 1930 blev turen ledet af Hedeselskabets daværende formand, fhv. statsminister *I. C. Christensen* og daværende formand for landstingets finansudvalg *H. Hauch*.

Som *I. C. Christensen* havde sagt det ved sidste lejlighed, var Hedeselskabet allerede da et gammelt selskab, men fortsat tillige ungt og levedygtigt, således havde disse ord fuld gyldighed i dag, hvor Hedeselskabet har et væld af opgaver, som selskabet glæder sig over i den overbevisning, at vi forvalter de midler, der anvises til selskabet over de årlige finanslove, på en god måde.

Elegant og med stor varme hyldede *K. Damsgaard* den snart 80-årige direktør Basse for dennes arbejde for hedesagen, og direktør *Fr. Heick* sluttede talerækken med nogle hjertelige ord om samarbejde og opgaver.

Efter samværet på Kongenshus kørtes i rutebil til Birkebæk-komplekset syd for Herning, hvor Skærbæk savværk blev forevist. På grund af regnen blev besøget noget afkortet, men køreturen gennem det store skovkompleks under skovrider *Tøttrup*s ledelse gav



Fra besøget i Mindedalen, fra venstre: P. Gorrsen, K. Damsgaard, Evald Christensen med J. E. Foged bagved, dernæst Arne Lindegaard Rasmussen, landbrugsminister Peter Larsen, Jens Bilgrav-Nielsen og dir. Niels Basse.



Under frokosten i »Kongenshus«, fra højre: Chr. Mourier-Petersen, landbrugsminister Peter Larsen, finansudvalgets formand K. Damsgaard og A. Olufsen.

dog nogle gode indtryk af, hvad Hedeskovbruget kan blive til. Efter et kig ud fra Hjortsballehøje fortsatte finansudvalget turen nord på med besøg bl. a. på Møltrup ved Timring og i Holstebro.

Rådangreb i hedeplantagerne

Beretning om omfattende danske undersøgelser

Trametes koster dansk skovbrug mere end 8 mill. kr. om året

Den forstlige forsøgskommission har som nr. 3 i bind 30 udsendt en ny meget omfattende afhandling — ialt tæt ved 225 sider — om det altid aktuelle spørgsmål om rodsvampens angreb i rødgranplantagerne. I denne afhandling drejer det sig om en offentliggørelse af de bearbejdede resultater af foretagne undersøgelser over rådangrebs afhængighed af jordbundsforhold og dyrkningsmetoder for gran i de jyske hedeegne. Afhandlingen forelægges af prof. Erik Holmsgaard, forstfuldmægtig I Neckelmann, forsøgsassistent H. C. Olsen og skovrider Fr. Paludan.

Arbejdet blev forberedt ved »trametesudvalget«s nedsættelse i 1952 efter forslag af nu afdøde prof. A. Howard Grøn, og da det var

lykkedes foreløbig at skaffe 85.000 kr. til at afholde omkostningerne med, gik daværende forstkandidat *A. Paludan* i 1955 i gang med indsamling af materiale. I 1960 var der indsamlet materiale fra 450 bevoksninger, og af forskellige grunde standsede man her, og bearbejdelsen blev sat i system.

Til vurdering af, hvor vigtig kampen mod trametesskaderne er, kan det her nævnes, at prof. E. Holmsgaard i sin tid har beregnet, at trametesskaderne koster dansk skovbrug mindst 8 mill. kr. pr. år, svarende til ca. 70 kr. pr. ha for rødgran- og sitkagranarealet, og at skaderne vil være tiltagende.

Den foreliggende afhandling indeholder en indledende meget udførlig oversigt over hidtidige danske og nyere udenlandske indlæg om emnet, og af denne litteraturgennemgang fremgår, at en lang række forholds indflydelse på råd i gran allerede er undersøgt. Bortset fra sådanne relationer mellem hugst og *Fomes Annosus*-angreb, som kan affedes af stødfledefinfektionen, er det kun sandsynliggjort, at der findes en vis sammenhæng mellem angrebene omfang og jordens tidligere benyttelse, jordarbejdets intensitet og jordens pH.

For de interesserede, det vil i denne forbindelse sige alle landets ejere af nåleskov og alle forstkyndige, vil afhandlingen blive studeret og diskuteret med stor grundighed. Lejlighedsvis er der hidtil meddelt forskelligt om det løbende arbejde, bl. a. også her i Hedeselskabets Tidsskrift, men det har faktisk kun været uden nogen endelig orientering om, hvad der kunne ventes med det nu offentliggjorte.

Der skal her citeres nogle uddrag af forfatterens eget resumé af forskellige afsnit:

Materialet blev opdelt i 11 grupper, (grubning, reolpløjning, huller, pløjede render, damppløjning, kamkultur, 15-25 cm pløjning, tueplantning, selvsåning og en gruppe uden oplysning om kulturmetode), idet man fra tidligere undersøgelser (bl. a. *Løfting*, 1939) har kendskab til, at kulturmetode — og specielt) det hertil knyttede jordarbejde — og arealets tidligere benyttelse øver indflydelse på rådangrebets omfang. Ved gruppedeling efter disse to kriterier anså man at have nogen mulighed for at isolere indflydelsen af de nævnte forhold.

Sammenhængen mellem bevoksningens alder og rådangrebets omfang er tydelig, men fremstilling af et gennemsnitligt aldersforløb bliver dog højst usikker.

Det mest intensive jordarbejde forud for kulturen giver gennemgående mest råd både på tidligere hede- og agerjorder. På de tidligere agerjorder sætter angrebene tidligt ind og holder sig på et højere niveau (for en given alder) end på de gamle hedejorder.

Rådangrebet som funktion af alderen, samme kulturmetode for-

udsat, er nogenlunde ens i bevoksninger frembragt efter tidligere agerdyrkning og efter tidligere nåletræ. På sådanne lokaliteter er angrebet gennemsnitlig ca. dobbelt så kraftigt ved samme alder, som hvis bevoksningen er frembragt efter hede eller løvtrækrat.

Hvis man undersøger rådangrebet som funktion af diameteren, viser det sig imidlertid, at råddet — for samme kulturmetode — er lige kraftigt, hvad enten bevoksningen er frembragt på gammel hede eller ager.

Når agermarkerne har fået skyld for at blive særlig alvorligt angrebet af *Fomes annosus*, må vi derfor antage, at det skyldes granens stærkere vækst på agermarkerne og den deraf følgende tidligere gennemhugning og tidligere smitte gennem stødfladerne — altså et rent dimensions-spørgsmål. Derimod skyldes reolpløjningens kraftige rådangreb tilsyneladende ikke disse kulturers bedre vækstmæssige udvikling.

For at give et indtryk af rådangrebets udvikling i en bevoksning er gjort rede for udviklingen i to hugstforsøg i rødgran i jyske hedeplantager. Hvis man går ud fra, at stødfladeinfektionen starter med første hugst af bjergfyr (jvf. *Paludan*, 1961 og *Yde-Andersen*, 1964) kan udviklingen i de to hugstforsøg kombineres ved hjælp af tidspunkterne for første hugst. En udjævningskurve illustrerer da et rådangrebs forløb med alderen i en granbevoksning på heden.

Sammenligning af således bestemte aldre for beliggenhed af kurvesystemets 0-punkt med oplyste tidspunkter for første hugst viste — stemmende med stødinfektionsteorien — god overensstemmelse, undtagen for den gruppe bevoksninger, der var frembragt efter tidligere nåleskov. Her kunne man imidlertid heller ikke vente overensstemmelse som følge af tilstedeværelsen af smittede stød fra den tidligere bevoksning.

For de 2 største grupper i materialet: reolpløjning på hede og grubninger på gammel agermark er der foretaget grafiske oplægninger af samhörørende værdier for de enkelte bevoksnings- og jordbunds-faktorer og angrebsklasse.

De to agergrupper adskiller sig tydeligt med hensyn til faktorerens middelværdier fra de tre hedegrupper, mens gruppen huller - nåletræ for nogle faktoreres vedkommende nærmest slutter sig til hedegrupperne og for andres til agergrupperne.

Bearbejdningen kan sammenfattes således:

Boniteten, som i hedegrupperne er 1—1½ klasse ringere end i de øvrige grupper, har ikke vist overbevisende indflydelse i nogen af grupperne.

De to agergrupper adskiller sig med hensyn til faktorerens middelværdier tydeligt fra de tre hedegrupper, mens gruppen huller - nå-

stigende tørstofmængde. Den stigende tendens findes også for hede-grubning, men for hedeprupperne og nåletrægruppen som helhed har angrebsklassens afhængighed af tørstofmængden været svag.

I agergrupperne, som har de største pH-værdier, har pH-indflydelsen på angrebsklassen været mindst, men der har i alle grupper været stigende angrebsklasse med stigende pH.

Agergrupperne har de laveste kaliumindhold. Her er angrebsklassen aftagende med stigende kaliumindhold. Det samme gælder hede-reolpløjning, som har noget større kaliumindhold, mens der tilsyneladende ikke er nogen indflydelse i de øvrige grupper, hvor kaliumindholdet er størst.

Mangan har kun vist nævneværdig (men til gengæld overbevisende) indflydelse på angrebsklassen i gruppen hede-reolpløjning, som har de laveste manganindhold. I denne gruppe stiger angrebsklassen med stigende manganmængde. Også de øvrige hede-grupper har lave manganindhold. Men i disse såvel som i agergrupperne og nåletrægruppen er der nærmest tendens til aftagende angrebsklasse for stigende manganindhold.

For magnesiums vedkommende er forholdet omtrent som for kalium. Indholdet er mindst i agergrupperne, hvor også den største indflydelse på angrebsklassen er fundet. Angrebsklassen aftager her med stigende indhold. I de øvrige grupper er der kun lidt eller intet af denne sammenhæng.

Det vil måske være rigtigt at fremhæve, at de undersøgte faktorer ikke er uafhængige i naturen. Når det f. eks. er fundet, at forøgelse af kaliumindholdet med 1 g/m^2 i humuslaget i en af grupperne gennemgående følges af en nedsættelse i angrebsklassen med ca. 2 enheder, så følger ikke nødvendigvis heraf, at en kunstig forøgelse på 1 g kalium/m^2 vil have en tilsvarende virkning. De virkninger, der er fundet, knytter sig til naturlige kombinationer af jordens næringsstofindhold m. v.

Kun ved hjælp af eksperimenter vil det være muligt at afgøre, i hvor høj grad ændringer i jordbundsfaktorer ved gødskning vil kunne ændre rådangrebets styrke. Undersøgelsen har fremhævet nogle faktorer, som det vil være rimeligt at afprøve eksperimentelt, og den har også antydnet enkelte faktorerens kritiske områder.

Det var ikke muligt at opdele det jyske hedeområde i forskellige zoner efter rådangrebets omfang.

På grundlag af stødbeskrivelser i 268 bevoksninger er undersøgt, hvorledes angrebet fordeler sig til diameterklasser i bevoksningen. Når materialet opspaltes såvel efter bevoksningernes middeldiameter som efter angrebsprocent, finder man, at angrebet inden for en bevoksning i betydelig grad er afhængig af træernes diametre. Angrebs-

hyppigheden stiger for små diametre stærkt med diameterens størrelse, senere svagere, og bliver muligvis konstant for støddiametre på ca. 25 cm.

Når man, på basis af stød-beskrivelserne i de enkelte bevoksninger beregner fordelingen af de undersøgte stød til angrebsgrader for varierende rådprocenter, finder man, at jo højere rådprocenten er i en bevoksning, des større er den relative andel af frønnede stød.

I en del tilfælde kunne sammenlignes to eller flere bevoksninger, som lå tæt ved hinanden, og hvor tilsyneladende kun et forhold var forskelligt (f. eks. jordens tidligere benyttelse, kulturmetoden eller boniteten). Stort set kunne man ved sådanne sammenligninger bekræfte de relationer, der fremgik af hovedundersøgelsen. Det viste sig ved syv parvise undersøgelser af rådangreb hos sitkagran og rødgran, at førstnævnte gennemgående angribes hårdest, samme alder forudsat.

På grundlag af materiale fra ca. 90 bevoksninger er vist, hvorledes aflægningen af kasetræ og brænde varierer med procenten af rådangrebne træer. Undersøgelsen tyder på, at de i hedeplantagerne almindeligt forekommende rådangreb i rødgran — alene som følge af ændret sortimentsaflægning — bevirker en nedgang i det årlige net-toudbytte af størrelsesordenen 70—110 kr. pr. ha i sammenligning med bevoksninger uden råd.

H. S.

Jordbundens problemer

Et historisk foredrag om Hedeselskabets jordbundsundersøgelser

Forstander A. Krøigaard holdt den 25. juni under Hedeselskabets repræsentantskabsmøde i Odense et foredrag, der formede sig som en indgående oversigt over Hedeselskabets arbejde for klarlægning af problemerne i jordbunden i forbindelse med Hedeselskabets mange forskellige opgaver. Foredraget gengives her efter manuskriptet.

I Nyrops bog, der blev udarbejdet i anledning af Hedeselskabets 50 års jubilæum i 1916, anføres det under omtalen af den rejse, Dalgas foretog gennem det halve Jylland, som blev grundlaget for »Geografiske Billeder fra Heden«, som udkom i 1870: »Overalt undersøger han, overalt bruger han sine Øjne og sin Spade.«

Det vil altså sige, at E. M. Dalgas — og dermed Hedeselskabet — allerede i selskabets første år har beskæftiget sig med, hvad man kan kalde jordbundsundersøgelser, og dette arbejde har siden været fort-

sat og tillempet efter arten og udstrækningen af de opgaver, der skulle løses.

Det er der naturligvis ikke noget mærkværdigt ved. Det er jo en selvfølge, at det første, der skal gøres, når man går i gang med en kultiveringsopgave, må være at undersøge, hvad det er for en jord, det drejer sig om, hvilke egenskaber der er karakteristiske for netop den jord. Hvad der er godt og især, hvad der er galt o. s. v.

Jeg tror, man har lov til at sige, at Hedeselskabet gennem hele sin tilværelse har haft dette klart for øje, og at man i dette undersøgelsesarbejde til stadighed har tilstræbt at udnytte den til enhver tid nyeste viden på de områder, det har drejet sig om.

Undersøgelser og forsøg er simpelthen grundlaget for alle frem-skridt — ikke mindst på jorddykningsområdet. Hører forskningen op, betyder det stilstand, og det er jo det samme som død.

Det er ikke muligt her at gå i detaljer med alle de forskningsområder, Hedeselskabet i årenes løb har beskæftiget sig med, og nogle emner må jeg af gode grunde — nemlig mangel på viden — gå helt udenom. Det drejer sig bl. a. om hele plantningsområdet, men der er nok at tage fat på endda.

Rækkefølgen kan man altid diskutere. Det er ikke muligt, hverken at gå frem kronologisk eller at prioritere. Dels er der arbejdet sideløbende med opgaverne, dels er det jo i høj grad et subjektivt skøn, hvad der er mest vigtigt.

Mergelundersøgelser har meget tidligt stået på programmet, og betydningen af at påvise gode mergelforekomster især i hedeegnene kan vanskeligt overvurderes. Hvor stor betydning, Hedeselskabets ledelse har tillagt dette arbejde, fremgår måske bedst af Nyrops oplysning om, at Selskabet i 1891 beskæftigede 1 kasserer, 1 revisor, 1 skriver, 1 kanal- og ingeniør, 26 plantningsfolk og 2 faste mergelsøgere.

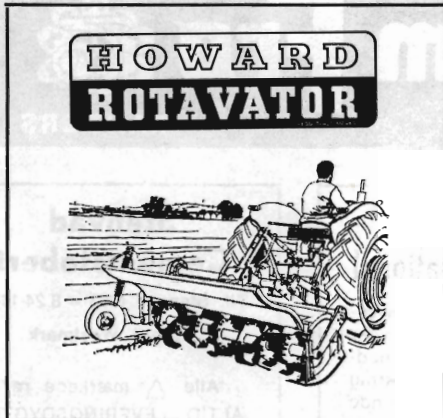
Det er tusinder af lokaliteter, der i årenes løb er blevet undersøgt. De fleste formentlig med negativt resultat, men der var dog så mange positive resultater, at det livsvigtige mergelarbejde har kunnet holdes i gang.

Jeg har ikke helt klarhed med hensyn til teknikken i de første mergelundersøgelser, men det kan vel formodes, at sund fornuft, et jordbor og en flaske med saltsyre har været de remedier, mergelsøjerne har været udstyret med.

Moseundersøgelserne og i forbindelse med dem »moseindustrien« udgør på en gang et betydningsfuldt og et lidt dubiøst kapitel i Hedeselskabets historie.

Udnyttelsen af de store øde mosearealer, der for 100 år siden lå hen som »grimme pletter på Danmarkskortet« lå Dalgas stærkt på

**HURTIGERE OG MERE EFFEKTIV
JORDBEHANDLING OG RENSNING**



HOWARD ROTAVATOR
gør arbejdet,
også der, hvor andre maskiner
må give op.

Speciel sideforsat model EMG 60 "
- til skov og plantage

Afskårne grene skæres itu og nedfældes jævnt. Effektiv dybdekontrol hindrer beskadigelse af det øverste rodnet. Reguleret behandlingsgrad gennem gearkasse og bagskjold. Automatisk sikkerhedsanordning - knivgaranti - sidetræk. Den kraftige Rotavator kan anvendes hele året til selv de sværeste kultiveringsopgaver - flere typer og arbejdsbredder.

Lettere model Rotacadet med 70 "
arbejdsbredde

»GEM« håndfræseren: 20 " - 24 "

Ring eller skriv efter specialbrochurer.



5560 AARUP . FYN
TLF. (09) 43 13 03



TRONHOLM VÆGFLISER

hvide og farvede, i 2 størrelser:
151 × 151 mm og 108 × 108 mm.

SPHAGNUM (tørvestrøelse).

LYPI

grønpiller, fremstillet af frisk lucerne og græs.

**PINDSTRUP MOSEBRUG
SAVVÆRK OG EMBALLAGEFABRIK**

v/ JOHS. F. LA COUR - PINDSTRUP
TELEFON (06) 39 61 00 - TELEX 4272



Trifolium Frø



KØBENHAVN

RANDERS

Dansk Plantage- forsikringsforening

Det gensidige
forsikringsselskab

tegner forsikring for **genplanti-
ningsværdien** for nåletræsplan-
tager overalt i Danmark. - Ind-
skud én gang for alle 1 kr. pr.
ha.

Årlig præmie og maksimum-
erstatning:

50 øre pr. ha.... 700 kr.

75 øre pr. ha.... 1050 kr.

1 kr. pr. ha.... 1400 kr.

Vedtægter og indmeldelses-
blanketter ved henvendelse til

**FORENINGENS KONTOR
I VIBORG**

Telefon (076 1) 1340

Forsikrings- aktieselskabet National

tegner forsikring for **træmasse-
værdien** i nåletræsplantager
overalt i Danmark - den nød-
vendige supplerende forsikring
for træmassens stadig voksende
værdier.

Alle oplysninger fås hos Na-
tionals hovedagenturer, samt-
lige inspektorater eller ved di-
rekte henvendelse til

HOVEDKONTORET
Forsikringshuset,

Holmens Kanal 22,
KØBENHAVN K,

Telefon (01) 15 75 65

Stenvad Cementstøberi

Tlf. Stenvad (063 - 8 24 11) 6

Arnold Westmark

Alle Δ mærkede rør
ALTID LEVERINGSDYGTIG

Petersværk Betonvare-Industri

Nørresundby . Telefon 12 10 55 (kaldenr. 08)

Alt i betonvarer efter D. S. 400
Renseanlægget »Ringtanken« (Dansk patent nr. 59820)

Aktieselskabet
L. HAMMERICH & CO.
Specialforretning i bygningsartikler
Grundlagt 1854 . Telf. 12 71 55 (3 lin.)
Århus

Hammerum Herreds Spare- og Laanekasse

Tlf. Herning (07) 12 37 33 (fl. lin.)

Kontortid:
Mandag-Fredag 10-16
Fredag tillige 18-19.30

PALUDANS Planteskole A/S

KLARSKOV

Skovplanter, allétræer,
hæk- og hegnplanter

Forlang prisliste

Telefon Klarskov (03 782) 9

Kjellerup Betonvarefabrik ved J. T. Birk

Tlf. Kjellerup (068) 8 10 45. Efter kl. 17: Tlf. Rødkjærsgade (076 - 5 91 11) 14

Fører kun Δ mærkede varer.

Alle arter betonvarer til afvanding og kloak føres. Forlang tilbud.



BETONKLINKER

til

HULMURS- OG STALDISOLERING



A/S FISKBÆK

BETONKLINKEFABRIK
TELEFON HERBORG 12

AALBORG
AKVAVIT



sinde, og så tidligt som i halvfjerdserne udarbejdede han efter en orienterende undersøgelse en plan for Store Vildmoses opdyrkning. Det var en langtidsplan baseret på fjernelse af tørven og opblanding af de nederste 30-40 cm tørv med materiale fra undergrunden. Som bekendt blev planen ikke ført ud i livet, men den vej, der skulle danne grundstammen i projektet blev anlagt, og den hedder den dag i dag »Dalgasvej.«

Det blev i stedet anlæg af de såkaldte »mosestationer«, der kom til at præge selskabets arbejder på moseområdet. D. v. s. små felter, hvor der demonstreredes de afvandingsmetoder, gødskningsmetoder og de afgrødesorter etc., som var til rådighed, og det er givet, at de »kim«, der således blev sået, voksede, og de medvirkede på afgørende måde til den landøkonomiske udnyttelse af de lave moseområder, der var så hårdt tiltrængt.

»Mosesagen«, som det hed i sin tid, var genstand for megen interesse omkring århundredskiftet. Tiden tillader ikke, at der gås i detaljer angående »Moseselskabet«, »Moseindustriforeningen«, »Fællesudvalget for Moseundersøgelser«, og hvad de forskellige organisationer og institutioner hed. Det korte af det lange var, at alle opgaverne på foranledning af landbrugsministeriet i 1910 samledes hos Hedeselskabet, hvis formålsparagraf derefter fik en tilføjelse:

»Nyttiggørelse af Moserne i industriel Henseende«.

Ledelsen af arbejdet blev overdraget til selskabets botaniker — dr. A. Mentz.

I de følgende år gennemførtes en række undersøgelser af moserne i de jyske ådale med henblik på landøkonomisk udnyttelse.

Første verdenskrig og den dermed følgende brændselsmangel medførte kolossale opgaver for Hedeselskabet, der fik en helt central position i arbejdet med at udnytte moserne til tørveproduktion. Dr. Mentz var sjælen i arbejdet, og han gjorde det klart, hvor stort savnet af en samlet oversigt over landets moser var, og med den interesse, der da var for alt vedrørende moser og tørv, lykkedes det at skaffe Hedeselskabet en bevilling til en landsomfattende moseundersøgelse. Arbejdet skulle fremmes i to tempi. Først den såkaldte »re-kognoscering«, der omfattede alle arealer over 25 ha. Den gennemførtes i løbet af et par år, hvorefter man tog fat på den egentlige moseundersøgelse, der skulle omfatte alle arealer på 5 ha og derover. Den skulle foregå amtsvis og bestå i kortlægning, opmåling, pejling af tørvedybder, kvalitetsbestemmelser af tørvemassen i laboratoriet og for de prima mosers vedkommende beregning af tørvemængden.

Arbejdet blev igangsat i *Ribe amt*, men allerede i begyndelsen af tyverne kom kullene igen og med dem kølnedes interessen for de ikke

særlig velanskrevne tørv. Nedskæring af bevillinger fulgte, og snart var interessen for moserne og undersøgelsen af dem dalet til nul. Arbejdet var efter Mentz' bortrejse henlagt under afdelingen for undersøgelser og forsøg, og det var indskrænket til lejlighedsvis arbejde nogle få uger om året.

Så nåede vi frem til efteråret 1939, og udsigten til blokering af brændselsimporten truede forude. Hedeselskabet fik fra landbrugsministeriet den besked, at man forventede, at selskabet på samme gode måde som under 1. verdenskrig ville bistå myndighederne ved tilrettelægningen af den påkrævede øgede tørveproduktion. Og så fik man travlt. Under ledelse af afdelingsleder *Fridlev Thøgersen* blev der sat alt ind på at færdiggøre den i tyverne påbegyndte moseundersøgelse. Alt hvad der kunne skræbes sammen af mandskab blev efter pinlig kort instruktion sendt i marken, og det lykkedes virkelig at komme igennem, således at den samlede oversigt: Danmarks Moser kunne udsendes i 1942.

Materialet fra undersøgelsen kom i høj grad til nytte under den forcerede tørveproduktion, men samtidig afsløredes svaghederne ved undersøgelsen. Det var især, at moserne på under 5 ha ikke var med — en meget stor del af produktionen foregik også i de små moser — og tillige måtte det konstateres, at undersøgelsesarbejdet ikke alle steder var foregået så præcist som ønskeligt.

Efter krigens afslutning var det klart for alle, at en ny altomfattende moseundersøgelse var påkrævet, dels fordi det hidtidige materiale var gjort forældet af den kolossale udnyttelse, der var foregået, dels at man ved en eventuel 3. verdenskrig ikke ville stå uforberedt som ved de to foregående.

Landbrugsministeriet nedsatte derfor et moseudvalg bestående af direktør *N. Basse*, kontorchef *Holbøll* og som repræsentant for mosebrugerne fabrikant *Jul. Rasmussen*, Vorbasse, med konsulent *A. Krøigaard*, Hedeselskabet, som udvalgets sekretær.

Udvalget udarbejdede en detaljeret plan for en samlet undersøgelse af alle mosearealer — store som små — med nøjagtig opgørelse af tørvemassen og dens kvalitet og som noget nyt en kortlægning af de afgravede mosearealer.

Vi havde håbet, at undersøgelsen kunne være blevet finansieret gennem landbrugsministeriet, men det var ikke muligt. Derimod lykkedes det gennem arbejdsministeriet at få sat arbejdet i gang, som en art beskæftigelsesforanstaltning, idet man forpligtede sig til at anvende henvist arbejdskraft som manuel medhjælp.

(fortsættes).

I få ord — ★

Dansk Skovforenings redskabsdemonstration 1968

Torsdag den 26. september 1968 afholder Dansk Skovforening en større samlet fremvisning og demonstration af redskaber og maskiner i Sønderskoven ved Rødebækshus på Silkeborg Statsskovdistrikt.

Ca. 80 firmaer medvirker ved arrangementet, der vil omfatte hovedemnerne: Håndredskaber, motorsave, sikkerhedsmateriel, traktorer, transport, jordbearbejdning, plantning og planteskoleredskaber, slåning, hegnsklipning, pladsrensning, vejvedligeholdelse, grøfterensning, sprøjtning samt andre tekniske hjælpemidler for skovbruget.

I løbet af dagen vil der også blive afholdt en skovarbejderkonkurrence.

Arrangementet består af to dele, dels en udstillingsplads med stande dels en række demonstrationsfelter i skoven. En gennemgang af alle emner vil vare det meste af dagen fra kl. ca. 9,00 til kl. ca. 17,00.

Betaling for deltagelse er 15 kroner pro persona (inklusive trykt program, samt fri parkering og adgang til samtlige emner). Programmet er betalingsattest og skal forevises ved indgang, indkørsel og på forlangende.



Tre år til Marocco

Skovrider ved Hedeselskabet, *Ib Green*, Legind Bjærg, Nykøbing M, har fået tilladelse til at træde uden for nummer i Hedeselskabet i tiden 1. sept. 1968 til 31. august 1971, idet han i denne periode ansættes under sekretariatet for teknisk samarbejde med udviklingslandene som leder af det dansk-marocceanske forstprojekt.

Skovrider *Ib Green* tager i de 3 år ophold i Marocco, hvor store skovplantningsarbejder er planlagt og delvis allerede under udførelse.

Stillingen vil indtil videre blive besat ved konstitution.



Jydsk Landvinding bekoster afslutning af Hedebrugets dybdebehandlingforsøg

På Jydsk Landvindings møde den 3. juli i Viborg oplyste formanden, dir. *A. W. Nielsen*, at civilingeniør *Knud Højgaard*, der er fyldt 90 år, og som siden 1941 har været medlem af bestyrelsen, ønskede at trække sig tilbage.

Det var med den største beklagelse, bestyrelsen modtog denne meddelelse. Gennem de mange år har ingeniør *Højgaard* omfattet opdykningsarbejdet med dyb interesse og har øvet en værdifuld indflydelse på selskabets virksomhed.

Af formandens beretning fremgik, at uddelingen af jubilæumslegater med kr. 25.00 kr. om året over en femårs periode nu er afsluttet. Midlerne var stillet

til rådighed for de landøkonomiske foreninger, Hedebruget, Plantningsforeningerne og Kongenshus Mindepark.

Selskabet bevilligede kr. 3.500 om året i en 3-årig periode til afslutning af Hedebrugets dybdebehandlingsforsøg.

Det blev endvidere vedtaget at erhverve et dyndjordsareal til forsøgsformål. Arealet vil blive stillet til rådighed for Hedeselskabet til bl. a. forsøg med trykvandsdræning.

På mødet blev der endelig drøftet et skitseprojekt, omfattende erhvervelse af et mindre areal og anlæg af en forsøgsplantning på dyrket jord af lav bonitet.



A/S *Egeris Plantage* ved Vorgod udbetaler igen i år 10 pct. i udbytte. Formanden, teglværksejer *H. K. Skak*, er genvalgt. I 1971 runder plantagen 100-årsdagen for dens oprettelse, og det er da hensigten at afsløre en mindesten i plantagen for de mænd, der i sin tid skabte den.



Det nye hydrologiske tidsskrift »Vannet i Norden« har i sit andet nummer bl. a. en indgående artikel af statsgeolog, lektor *Lars Jørgen Andersen* om de hydrologiske undersøgelser om vandbalancen i Karup-området ovenfor Hagebro helt til Paarup, som indledtes i fjor og skal fortsættes til 1975. Det topografiske opland omfatter 475 kvadratkilometer, og indenfor dette er oprettet 20 nedbørsstationer til måling af nedbør, 6 klimastationer, 1 station for afstrømning gennem vandløb, 125 observationspunkter for grundvandstand, 2 for måling af jordfugtighed og 30 stationer for prøveudtagning af overfladevand eller grundvand til analyse. Flere hundrede brønde eller boreriger vil samtidig blive holdt under observation. Hedeselskabets hydrologiske undersøgelser deltager i dette arbejde.



Mod bedre tider for skovindustrien

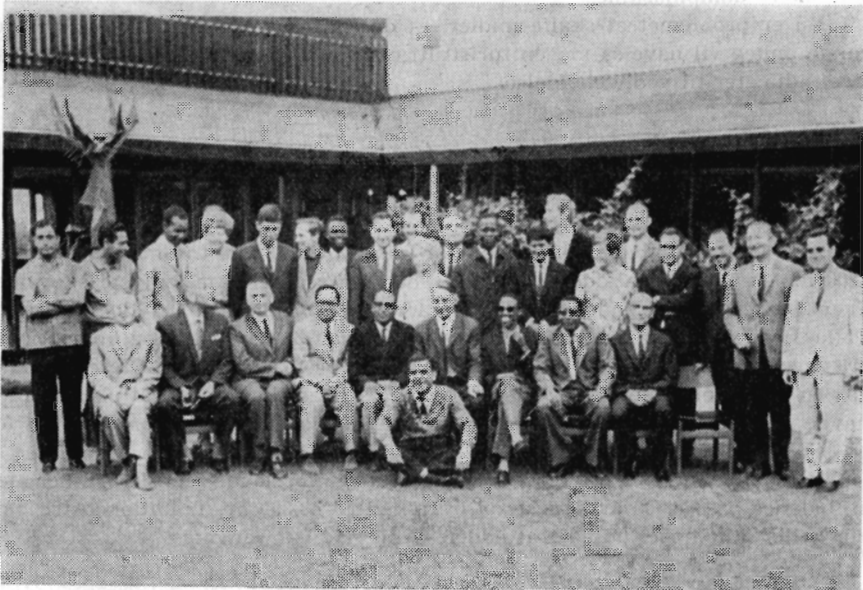
Det svenske tidsskrift »Skogsnäringen« giver i sit nummer for den 15. aug. udtryk for optimisme med hensyn til kårene for skovbrugsindustrien i det kommende år. Ekspertener mener, at bunden er nået, og at der igen kan ventes opgang med bedre tider. Det er markedsanalyser fra Sverige, USA og Canada, der be- rettigger optimismen.



Brædstrup Kalkselskab har besluttet at udvide virksomheden, så den kommer til at omfatte hele Skanderborg amt. Det er samtidig meningen, at landboforeningernes planteavlsudvalg for fremtiden skal gå ind som et aktivt medlem ved levering af kalk. Til bestyrelsen er nyvalgt gdr. *C. Pedersen*, Ring og gdr. *Niels Hansen*, Sdr. Vissing.



FAO-seminaret i Herning



Deltagerne i det internationale seminar i Herning omkring 1. juli samlet omkring lederne i Herning Højskoles indre gård. Omtrent i midten sidder professor i skovbrug ved Landbohøjskolen i København N. K. Hermansen, der ledede det daglige arbejde.



Andre steder fra

Sjilute-området langs Njemen-floden er det mest sumpede i Litauen. Floden, der går over sine bredder hvert forår, efterlader store vandmængder på markerne. Grundvandet når helt op til jordoverfladen. Erfarne specialister arbejder med dræningsproblemerne og har 500 forskellige maskiner og mekaniske anlæg og egen betonfabrik til rådighed. I 1967 blev 8.000 hektar tørlagt mod 30.000 hektar i de foregående 17 år tilsammen.



Hedeselskabets Tidsskrift bragte i april og maj et par artikler om grundforbedrings- og landvindingsarbejder på Lolland-Falster. Der var også her en omtale af og nogle billeder fra det gamle næsten historiske pumpeanlæg, der for ca. 100 år siden blev indledning til kultiveringen af Bøtø Nor.

Nu har rigsantikvar, prof. P. V. Glob på grundlag af artiklen ladet Nationalmuseets mølleudvalg se på den gamle pumpestation og derefter rettet henvendelse til Bøtø Nors landvindingslag om at søge det gamle pumpehus og pumpeanlæg med snegl o.s.v. bevare på én eller anden måde, idet der i hele Europa kun findes 2 anlæg, som tåler sammenligning med Bøtø Nors. Det ene i England

og det andet i Holland. Dampmaskinen betegnes som den største danskbyggede stationære dampmaskine.

Nu er problemet at skaffe midler, — der er mange, der tvivler på, at det gamle anlæg vil have så megen turisttiltrækning, at der kan skaffes regelmæssige indtægter til vedligeholdelse.



Tolne Skov

A/S Tolne skov har i det forløbne år kun skovet 732 m³ træ mod normalt ca. 1200 m³. Det er stormfaldet i 1967, der har forårsaget dette, oplyste skovrider *Sven Larsen* på selskabets generalforsamling. Stormfaldene havde ikke ramt Tolne skov, men medført vanskeligheder for afsætningen af træ og i øvrigt også et tyngende prisfald på ca. 40 pct. Formanden, proprietær *Palle Olesen*, Sindal, gav en almindelig oversigt over årets forløb og glædede sig over, at planteskolen havde solgt næsten 2 mill. planter. Af pyntegrønt og juletræer var der solgt for et beløb, der oversteg de egentlige skoveffekter.

Hovedbogholder *Ernst Jensen*, Hedeselskabet, forelagde regnskabet, der med en balance på 666.000 kr. udviste et overskud på 43.800 kr. Traditionen tro blev der heller ikke noget udbytte at uddele. Alle valg var genvalg.



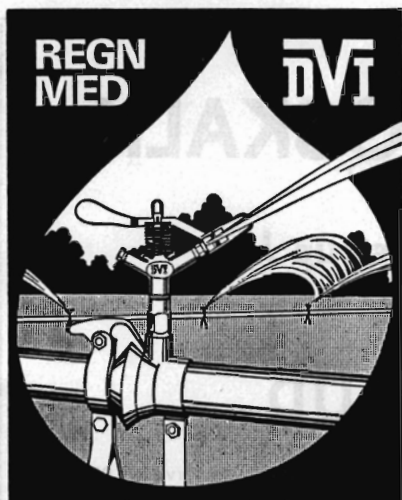
I Kinda i Sverige går ca. 1. november Sveriges største savværk igang. Årsproduktionen vil blive ca. 180.000 m³ oparbejdet træ.



Skjernådalens nye kortlægning

Hele Skjernå-projektets arbejdsområde er i juli måned luftfotograferet som grundlag for den endelige kortlægning af de mange nye parceller i det store areal. Det nye matrikelkort, der bliver udarbejdet, vil omfatte en del udover grænserne for de 3900 ha, der har været inddraget under landvindingsarbejdets jordfordeling.

Hele dette arbejde ventes afviklet omkring 1. april 1969 og skal derefter danne grundlag for den endelige partsfordeling af udgifterne for lodsejerne.



VANDINGSANLÆG

OMGÅENDE LEVERING

Ønsker De?

- ★ Gennemført kvalitet
- ★ Lette og stærke rør
- ★ De hurtige og robuste koblinger
- ★ Sprinklere, der vander jævnt
- ★ Sagkyndig og reel projektering
- ★ Anlæg, hvortil reservedele hurtigt kan skaffes, fordi det er dansk arbejde.

Indehaverne er aut. af landbrugsministeriet til projektering af vandingsanlæg med tilskud og lån i h. t. grundforbedringsloven

DANSK VANDINGS INDUSTRI

Snohøj pr. Fredericia tlf. (059) 5 22 11

Henvend Dem
om brochure
og tilbud

**JYSKE
PENGE
i
JYSKE
BANK**

**PETERSEN &
PEDERSEN**

VIBORG

Telefon (076 1) 195 og 1325

Alt i elektricitet

Frøaviscentret

HUNSBALLE

Telf. Holstebro (074) 2 05 33

Frøavl og frøhandel

Skive

Cementstøberi

Knud Østergaard

Telefon (075 1) 921

NORMRØR

med garantimærket Δ

Imprægnering Brøndrør

Husmandsbrandkassen for Danmark
Husmændenes ulykkes- og ansvarsforsikring

Nørre Voldgade 16 - København K



AEROLIT
DANSK SIKKERHEDSPRÆNGSTOF



JORDBRUGSKALK

fra vore værker i

Faxe. Hadsund. Svenstrup J.

AKTIESELSKABET

FAXE KALKBRUD

Jordbrugskalkafdelingen

Frederiksholms Kanal 16 København K Telefon Minerva 75 00

A/S FRØCONTORET
KOLDING

Telefon (055) 2 43 44



**FRØAVL
FRØHANDEL**

Røde drænrør

fra 2"-12" haves altid på
lager. - Forlang tilbud.

**»SOFIENLUND«
TEGLVÆRK**

Tlf. Ulstrup (064 - 4 81 11) 10

Træplanter til have og kirkegård,
mark og skov.
Plantegræs.

Lomborgs Planteskole

Granhøj v. Aalborg

Tlf. 12 01 01 Tlf. 13 40 40

Stort farveillustreret
katalog
sendes gratis
på forlangende

SKOVPLANTER - LÆPLANTER - HAVEPLANTER SKÆRBÆK PLANTESKOLE

Skærbæk . Telefon (047) 5 12 50*

Tilsluttet Herkomstkontrollen med skovfrø og -planter
Plantekatalog tilsendes gerne på forlangende

Betonvarer og Iso-dæk

Lecablokke og -mursten

Mørtel, sten og grus

A/S MARIUS ØDUM

Randers . Telf. (064) 2 04 00

Betonvarer efter
Ingenlørforeningens normer

Varde Bank

Esbjerg afdeling

Kongensgade 62 og
Fiskerihavnen

J. C. Halvorsen & Sønner

Kroghsgades Cementstøberi
Kontor: Augustenborggade 11
Århus C . Telf. (06) 14 59 99

ALT I CEMENT

VARER

Vi kan levere rør i alle
gængse størrelser efter
ingenlørnormer.
Hurtig levering - reel
betjening

**TJÆREBORG
CEMENTSTØBERI**

• Telefon 21 •

Midtjydske Teglværkers Salgskontor S. m. b. a.

Alle størrelser i drænrør leveres
Telefon Viborg (076 1) 1330

CLOC



Det Jenssen Buchske legat

Kasseregnskab for året $1/4$ 1967- $31/3$ 1968

	Udgift:	Indtægt:
Kassemellemværende med Hedeselskabet $1/4$ -67	66.300,86	
Bekendtgørelse af regnskabet	224,40	
Afdrag på prioritetsgæld	4.800,00	
Arkitekthonorar vedrørende Elmhus	210,00	
Forøgelse af effektbeholdning	8.500,00	
Plantagens driftsunderskud	25.928,80	
Kassemellemværende med Hedeselskabet $31/3$ -68		105.964,06
	<hr/> 105.964,06	<hr/> 105.964,06

Status pr. 31. marts 1968

	Aktiver:	Passiver:
Den Jenssen Buchske Plantage og skovridergården, ejd. værdi 900.000 kr.	215.292,71	
Beholdning af skoveffekter	17.500,00	
Prioritetsgæld		86.400,00
Det danske Hedeselskab		105.964,06
Kapital		40.428,65
	<hr/> 232.792,71	<hr/> 232.792,71

Viborg, den 7. juni 1968.

Det danske Hedeselskab.

B. Dalberg-Larsen.

Ernst Jensen.

Ovenstående regnskab er i overensstemmelse med bøger og bilag, som jeg har revideret.

Viborg, den 12. juli 1968.

M. G. Mikkelsen,
statsaut. revisor.

Bestyrelsen for det danske Hedeselskab.

P. b. v.

A. Olufsen.
fmd.

Drænrør
Mursten
Tagsten
Romadæk

Bøgild Teglværk Gjern Teglværk
Feldborg Teglværk Lynghøjs Teglværk
A/S De forenede Tegl- Lysbro Teglværk
værker Paarup Teglværk
Vinderslevgaard Teglværk

**TEGLVÆRKERNES SALGSKONTOR
SILKEBORG**

a. m. b. a. - Torvet 14 - Tlf. (06) 821200

**Hellestrup
Planteskole**

Ejer:

Gosch Tændstikfabr. A/S

Sorø . Tlf. Fulby (03 608 133

**Specialplanteskole
for Hybridasp**

Dansk Brandforsikringsselskab

VERMUND

af 1904 Gensidigt selskab

Bygninger og løsøre

Virkefelt over hele landet

Hovedkontor:

Banegårdsplads 4 . Århus

**ROTTER MUS
ELLER
RATIN**
Virginiavej 11, Kbhvn. F · (01) 34 38 80

**Vestjyllands
Mergelforsyning**

Andelsselskab

Udnyttelse af lokale lejer
og tilrettelægning af
mergelleverancer

Moderne grab-materiel til rådighed

Levering af højprocentlig mergel fra egne lejer

Jordbrugskalk og pulveriseret kalk i fine kvaliteter

fra Hillerslev og Mjels kalkværker

Alle oplysninger og tilbud hos:

Trier Høj, formand, Vostrup, tlf. Lønborg (073 - 7 31 11) 43

Karl Bloch-Nielsen, kasserer, tlf. Billum (052 - 2 05 77) 66

Chr. Siersbæk, næstformand, tlf. Skjern (073) 5 03 96

FØR DE HANDLER TRAKTOR:

sammenlign først specifikationerne på de kendte traktormærker:

- | | | |
|--|---|---|
| <input checked="" type="checkbox"/> 12 gear frem | <input checked="" type="checkbox"/> Trinløs vægtoverføring (T. C. U.) | <input checked="" type="checkbox"/> Kraftig monteringsramme |
| <input checked="" type="checkbox"/> 10 kørehastigheder til markarbejde | <input checked="" type="checkbox"/> Automatisk dybdekontrol | <input checked="" type="checkbox"/> Mekanisk redskabslås |
| <input checked="" type="checkbox"/> 5 kørehastigheder i mejetærskerområdet | <input checked="" type="checkbox"/> Højdekontrol | <input checked="" type="checkbox"/> Justerbar sænkeventil |
| <input checked="" type="checkbox"/> Flertrins-kraftudtag | <input checked="" type="checkbox"/> Stor frihøjde | <input checked="" type="checkbox"/> Korrekt vægtfordeling |

- Sammenhold derpå specifikationerne med priser og betalingsbetingelser ...

og få derefter det bedste tilbud hos

DAVID BROWN

DER HAR DET HELE!

DAVID BROWN 1200, 68 DIN-HK • DAVID BROWN 990, 56 DIN-HK • DAVID BROWN 880, 47 DIN-HK