

# HEDESLSKABETS TIDSSKRIFT



## **Nr. 10**

**15. august 1967**

Hedeselskabets  
årsmøde 1967  
Landbrugsminister  
Chr. Thomsen:  
Om Hedeselskabets  
opgaver  
Hedeselskabets  
årsberetning  
1966—67  
Hedeselskabets  
regnskab 1966—67

**88. årg.**

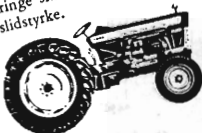
**Oplag: 18.600**

# Moderne landbrug kræver:



# fuld kraft frem!

Robusthed og kvalitet kendetegner Ford's traktorlinie. Brede forstærkningsribber, uødvendige monteringsflanger, støbt kraftige monteringsflanger, støbt bundkar og specialstøbt stempel med hårdforkromede stempellingringer sikrer uovertruffen motor-slidstyrke.



Fremragende økonomi. Med en Ford traktor får De flest heste-krafter til laveste pris. Beregnet efter antal hestekrafter er Ford 5000 den billigste traktor på det danske marked. Hertil kommer Ford traktorenes fine driftsøkonomi og muligheden for store arbejdsbesparelser ved brug af Select-O-Speed gearkassen.



Førerkomfort. Førersædet på en Ford traktor byder på den bedste tænkelige komfort. Det skummipolstrede hvilesæde er pædagogisk indstillet og kan indstilles efter



førerens vægt. Alle betjeningsgreb er anbragt bekvemt inden for rækkevidde, og gennemført funktionel udformning giver føreren maksimalt udsyn under alle forhold.

Omfattende service. Ford traktorforhandleren er i stand til at yde sine kunder den helt rigtige service. Servicevogne udstyret med specialværktøj og reservedele kan dirigeres ud "i marken", hvorved De undgår ventetid og sparer kostbare arbejdstimer. - I øvrigt har samtlige Ford traktorforhandlere en dygtig mekanikerstab til rådighed, klar til at løse alle reparationsopgaver på stedet.



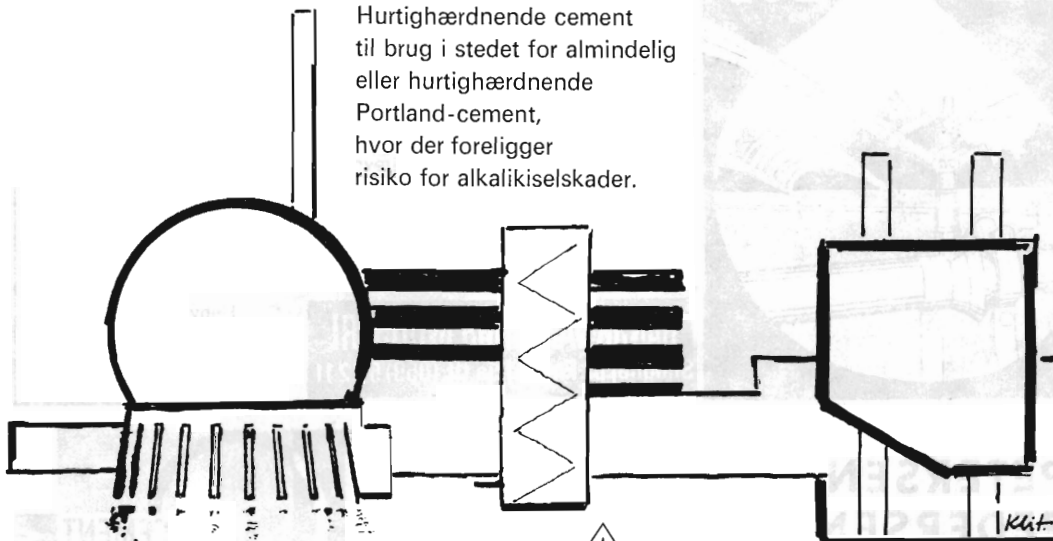
**TRAKTORER  
MASKINER**

En specialcement, der bruges af og til -

# ALKALIKISELRESISTENT CEMENT

4/65 a

Hurtighærdnende cement  
til brug i stedet for almindelig  
eller hurtighærdnende  
Portland-cement,  
hvor der foreligger  
risiko for alkalikiselskader.



FORHANDLERE OVER HELE LANDET



Trekanten - Deres kvalitetsgaranti

A/S DANSK CEMENT CENTRAL . (AKTIESELSKABET AALBORG PORTLAND-CEMENT-FABRIK) . KØBENHAVN V

## ANVEND TØRVESTRØELSE VED DRÆNING ...

På jorder med fintsandet undergrund kan en tilsanding af drænrørene forebygges ved anbringelse af et lag trøvestrøelse («hundekød») omkring stødfugerne. Spørg Hedeselskabet.



## HANDELSBANKEN

- altid med i billedet

## Røde drænrør

D. S. nr. 403, syrefast kvalitet

**Fredenshøj Teglværk**

Aabenraa . Telf. (046) 2 21 27

## Hammerum Herreds . Spare- og Laanekasse

Tlf. Herning (07) 12 37 33 (fl. lin.)

Kontortid:

Mandag-Fredag 10-16

Fredag tillige 18-19.30

## Carlo Mortensen

Bogtryk . Offset . Kartonnage

St. Sct. Mikkelsgade 21 — Tlf. 355

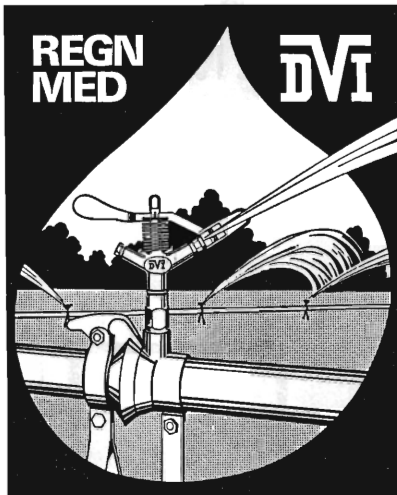
VIBORG



## Sydvestjyske Teglværkers Salgskontor

ØLGOD

Tlf. (052 - 4 62 11) 58 og 458



# VANDINGSANLÆG

Omg. levering

## Ønsker De?

- ★ Gennemført kvalitet
- ★ Lette og stærke rør
- ★ De hurtige og robuste koblinger
- ★ Sprinklere, der vander jævnt
- ★ Sagkyndig og reel projektering
- ★ Anlæg, hvortil reservedele hurtigt kan skaffes,
- ★ fordi det er dansk arbejde -

**DANSK VANDINGS INDUSTRI**  
Snoghøj pr. Fredericia tlf. (059) 5 22 11

Henvend Dem  
om brochure  
og tilbud

## PETERSEN & PEDERSEN

VIBORG

Telefon (076 1) 195 og 1325

**Alt i elektricitet**

## Stenvad Cementstøberi

Tlf. Stenvad (063 - 8 24 11) 6

Arnold Westmark

Alle  $\Delta$  mærkede rør  
ALTD LEVERINGSDYGTIG

Træplanter til have og kirkegård,  
mark og skov.  
Plantegræs.

## Lomborgs Planteskole

Granhøj v. Aalborg

Tlf. 12 01 01 Tlf. 13 40 40

Stort farveillustreret  
katalog  
sendes gratis  
på forlangende

Aktieselskabet  
**L. HAMMERICH & CO.**  
Specialforretning i bygningsartikler  
Grundlagt 1854 . Tlf. 12 71 55 (3 lin.)  
Århus

Aktieselskabet

## MIDTBANK, Herning

10.30-12.30, 14.30-17.00

Telf. (07) 12 42 22 - 12 22 21 -  
12 33 15

## Skive Cementstøberi

Knud Østergaard

Telefon (075 1) 921

**NORMRØR**

med garantimærket  $\Delta$   
Imprægnering Brødrør

ALT I CEMENT

VARE

Vi kan levere rør i alle  
gængse størrelser efter  
ingeniør, normer.  
Hurtig levering - reel  
betjening.

**TJÆREBORG  
CEMENTSTØBERI**

• Telefon 21 •

- ✘ Hurtig
- ✘ service
- ✘ er
- ✘ god service
- ✘ bedst fra

## Kjellerup Betonvarefabrik ved J. T. Birk

Tlf. Kjellerup (068) 8 10 45. Efter kl. 17: Tlf. Rødkjærsbro (076 - 5 91 11) 14

Fører kun  $\Delta$  mærkede varer.

Alle arter betonvarer til afvanding og kloak føres. Forlang tilbud.



**Erik Dalsgaard**

SØNDERBROGADE 24. VEJLE. TLF. (0581) 5201

Vi har alle vore servicevogne  
monteret med radioanlæg

**Midtjydske Teglværkers Salgskontor** S. m. b. a.

Alle størrelser i drænrør leveres  
Telefon Viborg (076 1) 1330

**CLOC**



# Hedeselskabets Tidsskrift

Nr. 10

15. august 1967

88. årg.

udgår 16 gange årligt og sendes til selskabets medlemmer. Annoncer til Hedeselskabets hovedkontor, Viborg, telf. 1340. Annoncepris 70 øre pr. mm. Medlemsbidraget er enten årlig mindst 10 kr. eller én gang for alle mindst 200 kr. Redaktør: H a r. S k o d s h ø j. Redaktionsudvalg: Afdelingschef, skovrider B. Steenstrup (formand), afdelingschef N. Venov og distriktsbest. J. Alsted. Carlo Mortensens Bogtrykkeri, Viborg.

**Indhold:** Hedeselskabets årsmøde 1967. — Landbrugsminister Chr. Thomsen: Om Hedeselskabets opgaver. — Hedeselskabets årsberetning 1966—67 ved direktør Fr. Heick. — Hedeselskabets regnskab 1966—67.

**Forsiden:** I juli måned foregik en betydelig transport af mergel fra Klaabygaard til Mandø, hvor der ikke har været merglet siden 1957. Det skiftende højvande medførte, at mergelvojnene — altid to ad gangen — kørte til alle tider på døgnnet. De to lastbiler, der ses på billedet, blev lidt forsinket, og det forårsagede, at de fik en 8 timers ventetid på Mandø, inden de kunne køre tilbage ad den 7 km lange ebbevej.

---

## Hedeselskabets årsmøde 1967

Hedeselskabets repræsentantskabsmøde var i år henlagt til København, hvor det den 20. juni fandt sted hos Nimb. Tilslutningen var som sædvanlig, men lidt færre gæster, end tilfældet plejer at være. Årsagen til at mødet flyttedes fra Odense til København var, at den store jubilæumsudstilling fra Ungskuet i Herning i 1966 blev gentaget på Bellahøj-skuet efter opfordring fra De sjællandske Landboforeninger.

Årsmødet åbnedes af repræsentantskabets formand, hofjægermester *Chr. Mourier-Petersen*, Rugaard, med forslag om at sende en hilsen til Hedeselskabets protektor kong Frederik den 9. Senere indløb en telegrafisk tak fra kongen.

Formanden fremsatte derefter smukke mindeord om de i årets løb afdøde repræsentanter og medarbejdere: direktør *Chr. E. Flensborg*, Virum, rentier *S. Arentoft*, Højbjerg, godsejer *E. Obel*, Haxholm, kammerherre *Frode Neergaard*, Tirsbæk, og distriktsbestyrer *Th. Vesterby*, Slagelse. Forsamlingen gav tilslutning til mindeordene ved at rejse sig.

De mange gæster blev budt et særligt velkommen, og formanden glædede sig over for første gang at kunne hilse de nye medlemmer af repræsentantskabet velkommen, nemlig direktør *Finn Hjerl-Hansen*, Hørsholm, direktør *B. Stausholm*, Pindstrup, og husmand *H. Svendsen*, Nyker.

Bestyrelsens formand, godsejer *A. Olufsen*, Quistrup, gav derefter meddelelse om, at Hedeselskabet havde besluttet at stille planter for 10.000 kr. til rådighed for anvendelse i den nye Vestskov ved København. Gaven blev givet i erkendelse af den store gæld, hedesagen stod i til de mange fremtrædende københavnere, der i sin tid havde ofret meget store midler på tilplantning af de jyske heder.

Gavebrevet blev overrakt statsskovrider *Frølund*, der straks tog ordet og takkede med en meget formfuldendt tale, hvori han understregede, at mennesket ikke kunne undvære skoven.

#### Direktørens årsberetning

forelå som sædvanlig som et trykt værk på 130 sider, og direktør *Fr. Heick* valgte da også ved sin forelæggelse at trække en række mere aktuelle detaljer frem og kommentere disse indgående.

Beretningen påhørtes med stor opmærksomhed og hilstes afsluttende med et stærkt bifald.

*Formanden* takkede for beretningen. Den var et udtryk for, at Hedeselskabet havde opgaver nok at arbejde med og mange af meget krævende art. Personligt ville han takke for udtalelserne om skovbrugets beskatning. Den sidste vurdering var blevet meget trykkende. 23.000 kr. i skat pr. mill. kr. i ejendomsskyld vil mange steder give besvær med at finde tilstrækkeligt træ i skoven, så renter og afgifter også kan blive betalt, og det vil for mange skovejere blive vanskeligt at reducere hugsten for at imødekomme og hjælpe de, der har været ramt af stormfaldet i februar i år.

*K. Støvring*, (der er formand for Randers amts grundforbedringsudvalg) glædede sig over den indholdsrige beretning. Grundforbedringsloven er kun et lille punkt på statens budget, men det er en lov med en meget stor virkning. Bevillingerne er så små, at de f. eks. i år er opbrugt 2 mdr. efter, at de er trådt i kraft. Det alvorlige er, at i samme grad som tilskudsmidlerne forsvinder, i samme grad bliver arbejdet med afvanding og dræning ringere, — det fører til, at der

bliver lavet dårligt og ukontrolleret arbejde. Sund og god jord med rigtig afvanding gør arbejdet med jorden lettere, mekaniseringen kan føres igennem og afgrøderne bliver bedre. Taleren henstillede, at der blev stillet øgede midler til rådighed ved en anmærkning på finansloven. Landbrugsministeren og vore organisationsformænd må kunne finde sammen om at nå til en god og nødvendig løsning på spørgsmålet.

Landbrugsminister *Chr. Thomsen* erkendte, at grundforbedringsloven er en lille lov, men de mange små bække gør som bekendt en stor å. Inden for ethvert område kan en lille sag betyde meget, men finansministeren er nødt til at gå forsigtigt frem. Jeg nærer ikke megen optimisme med hensyn til at få bevillingen forøget.

*Støvring:* Vandløvsreguleringer og uddybninger medfører altid nye investeringer for at kunne udnytte det påbegyndte. Det er altid bagefter dyrt for landmænd, der er gået med i et fællesarbejde, og det kan være bittert, når bevillingerne ikke strækker til til at fuldføre et arbejde.

*la Cour, Pindstrup,* takkede for samarbejdet gennem de mange år. Skovbrugets produktion havde opbygget gode industrier. Der var grund til at glæde sig over hedeplantagernes udvikling og leverancer.

*Holger Hansen, Aabenraa:* Bevillingerne til grundforbedring og landvinding kan kun ventes forhøjet, når organisationerne går samlet ind for at søge. Anders Andersen plejer ikke at sige for meget, men det sker, at han handler i stedet, og når det gælder disse to formål, må man ikke regne med den vanlige vestjyske tilbageholdenhed. Det må ikke glemmes, at der om kort tid skal bruges meget store beløb, når detailldræning og opdyrkning skal gennemføres alene i Skjernådalen. Der er jo også det vældige problem i marsken, hvor der avles alt for lidt.

Direktør *Heick* bemærkede i tilslutning til Holger Hansens udtalelser om Tønder-marsken, at der her var tale om både et afvandings- og et bevandingsproblem. Kunne man her nå frem til positiv enighed, ville resultatet kunne blive meget fint. Afvandingsproblemet skal løses tilbunds, og forsøgene i marsken har allerede givet meget gode fingerpeg for, hvilke veje, der skal følges, når digebyggeriet er gennemført. »Men,« føjede direktøren til, »der skal spenderbukser på, når vi når så langt, en halv løsning vil være alt for dyr!«

Til direktør *la Cour* udtalte direktør *Heick*, at spånpladefabrikkerne har haft stor betydning for stabil afsætning i skovbruget, men industrien har også meget at svare til for at være på toppen hele tiden.

Landbrugsrådets præsident, folketingsmand *Anders Andersen*, gjorde opmærksom på, at de landøkonomiske foreninger har et stående ønske om forhøjelse af bevillingerne til grundforbedring og landvinding, og at der faktisk allerede ligger en indstilling herom på ministerens bord. I denne sag er det fra vor side let at give tilsagn om hjælp. På dette sted og efter de faldne udtalelser er det måske rigtigt at erindre om, at bevillingerne til disse formål i de sidste år er gået ned fra 16 mill. kr. til 8 mill. kr. Havde bevillingerne blot fulgt prisniveauet, ville der have været tilfredshed, i stedet er det som bekendt gået den anden vej. Man fristes til at tro, at økonomerne i ministerierne, der beskæftiger sig med disse ting, ikke ved at bevillingerne har rationelle virkninger, og at intet giver tilsvarende større renter tilbage. Om dette formål håber vi, at landbrugsministeren er enig med os i, at vi samler kræfterne, og jeg skal tilføje, at vi også godt kan være beskedne. De store spørgsmål, der står for på disse områder til nødvendig løsning, skulle vel allerede til næste år give gode forhandlingsmuligheder.

Fra forskellig side fremsattes endnu nogle udtalelser, inden direktør *Heick* gik over til forelæggelse af regnskaber og budgetter.

Beretningen toges til efterretning og regnskaberne godkendtes.

Distriktsingeniør *M. Høst-Madsen*, Kolding, holdt derefter et meget orienterende og oplysende foredrag om problemerne og opgaverne omkring *Ribe-marsken* og digebygningen langs kysten fra Mandø og nordpå. Forsamlingen fulgte foredraget med stor opmærksomhed, idet de hidtil offentliggjorte oplysninger om denne vældige opgave har været meget sparsomme. Andet steds i dette nr. af tidsskriftet findes en skitse af projektet, og senere vil der heri bladet fremkomme nærmere detaljer om, hvorledes de anslåede omkostninger på 70—80 mill. kr. er foreslået anvendt.

#### Det lukkede møde

varede ikke længe.

Til repræsentantskabet genvalgtes i henhold til vedtægtens § 6



gårdejer *Hans M. Jensen*, Højerup, og til bestyrelsen genvalgtes fhv. folketingsmand, konsulent *J. E. Foged*.

Formanden for repræsentantskabet, hofjægermester *Chr. Mourier-Petersen*, Rugaard, og næstformanden, godsejer *A. Pontoppidan*, Constantinsborg, genvalgtes.

Som medlemmer af kasse- og regnskabsudvalget genvalgtes folketingsmændene *A. Chr. Andersen*, Morsbøl, og *Kr. Damsgaard*, V. Skerninge, og som revisorer valgtes firmaet *A/S M. Grønning Mikelsen*, Viborg.

Næste års mødested blev Odense.

— — —

Årsmødets udflugt næste dag gik med rutebil gennem det smukke Nordsjælland til Gribskov, hvor statsskovrider *Kampmann* modtog og førte rundt ad ellers ikke tilladte veje. Det blev en enestående oplevelse, fyldt med skønhedsindtryk og samtidig ledsaget af faglige og underholdende beretninger om skovens historie og driftsform, så enhver af deltagerne på den ene eller anden måde måtte føle sig beriget.

På skovskolen i Nødebo modtog forstander *E. Oksbjerg*. Ved en hastig kop kaffe fortalte forstanderen en del om skolens arbejdsformer og de ideer, der var grundlaget for skolens virke. De ret frie tanker om, at skolens mål måtte være at uddanne ikke alene skovfogeder eller skovteknikere, men først og sidst mennesker, der efter skoleopholdet, ville være i stand til at gå ind til forskellige andre opgaver som værkførere, forvaltere, arbejdsledere o. lign. med blot et supplerende specialkursus, vakte deltagerne i besøget til en levende indbyrdes diskussion.

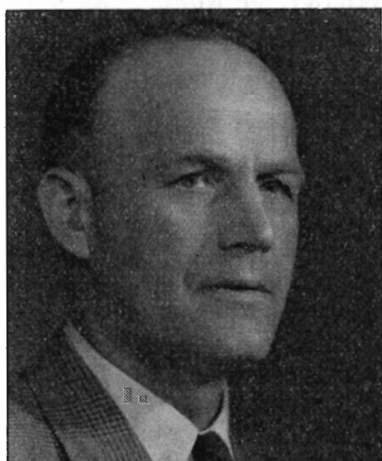
Besøget sluttede med en rundgang på skolen, og turen gik tilbage til Bellahøj-centret, hvor deltagerne efter en kortvarig frokost fik lejlighed til grundigt at studere Hedeselskabets jubilæumsudstilling. Med arrangøren konsulent *Th. Th. Hove*, i spidsen var en kreds af Hedeselskabets faglige specialister parat til at vise rundt og forklare.

has.

*Landbrugsminister Chr. Thomsen:*

## Om Hedeselskabets opgaver

Hedeselskabets årsmøde slutter sædvanligvis med en festlig sammenkomst, hvor der siges mange gode ord. I år holdt landbrugsminister *Chr. Thomsen* ved denne lejlighed en tale, der skal refereres i det følgende, idet den indeholder udtalelser, som Hedeselskabet gerne vil bringe videre.



*Landbrugsminister Chr. Thomsen.*

Ministeren begyndte med at takke Hedeselskabet for udmærket og godt samarbejde og sagde derefter, at det selvfølgelig ville være relativt let for ham at tale om Hedeselskabets daglige arbejde, da han jo i mange år hjemme i Viborg havde været nabo til Hedeselskabet og derfor personligt kendte mange af Hedeselskabets medarbejdere og i øvrigt også Hedeselskabets daglige virke.

Ministeren ville ganske undlade at komme ind herpå, men omtale lidt andet og mere udadvendt.

Han fandt, at det var en meget fin idé, at man havde flyttet jubilæumsudstillingen til Bellahøj, og han troede, at det var ganske nyttigt, at mange fik opfrisket, hvad Hedeselskabets egentlige opgaver er i dag. Altfor mange mennesker havde nok den opfattelse, at når der

én gang er plantet læbælter i Jylland, så var opgaven løst for stedse. Sandheden er imidlertid, at en uhyggelig stor part af de jyske læbælter trænger til fornyelse. Det samme gælder skovene. Problemet blev ikke løst, fordi den dårligste del af jysk jord blev plantet til med bjergfyr. Dertil kom spørgsmålet om generationsskifte og brug af andre træarter og i øvrigt — selv om plantagerne skifter og bliver til skov — vil der stadigvæk være opgaver, der skal løses.

Det samme gælder for mark og eng. Selv om jorden én gang er blevet merglet og drænet, fortsætter problemerne, bare under andre former, og det vil nok være sådan, at så længe den danske jord dyrkes, vil det være nødvendigt at have et sted, hvor fælles problemer behandles og søges løst, og efterhånden som landbruget bliver mere og mere specialiseret og passet af færre og færre mennesker, vil der nok blive mere og mere brug herfor. Det er her Hedeselskabet har fundet sin plads.

Hedeselskabet fejrede sidste år sit 100-års jubilæum og har i den forløbne tid taget mange nye opgaver op. Alle er ikke lykkedes. Det er klart, at man på mange felter først skulle indhøste erfaringer, men man har lov til at konstatere, at Hedeselskabet i de første hundrede år løste mange opgaver, som det danske landbrug har høstet stor gavn af, og som ville have været svære at løse, hvis hver enkelt skulle have forsøgt at løse dem uden at kunne indhente saglig bistand, der byggede på andres erfaringer.

Ministeren udtalte videre, at han følte sig overbevist om, at når man nu har taget hul på de næste hundrede år, ville det fortsat være således, at der ville være store problemer at løse for Hedeselskabet. Opgaverne ville være meget forskellige fra dem, man måtte løse, dengang man begyndte at opdyrke og tilplante de jyske lyngheder.

Ministeren udtalte til slut sine bedste ønsker om held og lykke til at løse fremtidens problemer.

*has.*

---

# Hedeselskabets årsberetning

1966—67

Ved forelæggelsen af årsberetningen den 20 juni sluttede direktør *Fr. Heick* med følgende bemærkninger.

**E**n beretning over årets gang for Hedeselskabet genspejler væsentlige områder af vort erhvervsliv. En gennemgang af beretningerne for en årrække vil bekræfte dette.

Indtil for ca. 10 år siden måtte vort land føre en aktiv beskæftigelsespolitik for at holde arbejdsløshedstallene nede, og Hedeselskabets opgaver var i betydelig grad underordnet dette hensyn. Denne situation er i dag slået over i sin modsætning, og Hedeselskabets opgaver er ændret i takt hermed, og alle steder må menneskelig arbejdskraft i størst muligt omfang erstattes med maskinel indsats.

Mangelen på arbejdskraft har i særlig grad ramt landbruget, og der har i en række år været en betydelig afvandring af folk fra dette erhverv, og jævnsides hermed har dansk industri været inde i en stærk udvikling. Begge dele — landbrugets modgang og industriens medvind — kan henføres til den handelspolitiske udvikling i Europa med den kendte opdeling i markedsgrupper.

Udviklingen forplantede sig helt ud i de fjerneste hedeplantager. Det hed således i beretningen i fjor: »... træindustriens og særlig spånpladefabrikernes kapacitet øges stadig, og da industrien også kan aftage træeffekter, der ikke direkte er anvendelig som bygningstræ, kan der fortsat regnes med god efterspørgsel efter dansk træ.«

I det forløbne år er stigningstakten for dansk industrieksport aftaget, og for nogle områder er der tale om følelige afmatninger i produktionen foranlediget af større konkurrence.

I det foranstående beretningsafsnit for plantningsafdelingen hedder det: »... tømmersalget er stagnerende og priserne faldet. *Spånpladeindustrien*, til hvis træforbrug hedeplantagerne har stillet store forventninger, har måttet indskrænke produktionen.« Bag den stærkt

## AREAL AF GRINDSTED SOGN.

Med forslag til linieføring for et system af trærækkede løvtræshegn.



ændrede situation ligger stigende konkurrence fra andre landes spånpladeindustrier og visse vanskeligheder for nogle eksportgrene, bl. a. møbeleksporten, og begge dele kan tages som udtryk for, at dansk industri står over for hårdere produktionsvilkår, og den indtrufne modgang mærkes allerede ude i vore hedeplantager.

Der er al mulig grund til at håbe, at det kun drejer sig om forbi-

gående vanskeligheder, og sådan bedømmes situationen også af kyn-  
dige folk, og at håbe, at vi fortsat kan afsætte vor stigende vedproduk-  
tion til lønnende priser. De vigende priser på træeffekter kan i nogen  
grad henføres til den meget stærke industrialisering, der i disse år  
gennemføres i alle arbejdsled i skovbruget i de traditionelle skov-  
brugslande. Hovedproblemet for dansk skovbrug er måske, at vi ikke  
kan udnytte stordriftens fordele. Situationen opfordrer til størst mu-  
ligt samarbejde mellem de forskellige grene af vort skovbrug og mel-  
lem skovbruget og savværkerne og træforædlingsindustrien. Det vil  
måske være en fordel, om skovejerne øgede deres indflydelse på for-  
arbejdnings- og afsætningsleddet for træ.

Samarbejdet mellem landbo- og husmandsforeningerne og Hede-  
selskabets plantningsafdeling om fornyelsen af *læhegnene* i de vind-  
udsatte områder i Jylland udvikler sig godt. Takket være bevillingen  
til denne opgave, som daværende landbrugsminister *Karl Skytte*  
formidlede, er man flere steder igang med at opbygge et nord-syd-  
gående hegnssystem på kollektiv basis. Ved indsats af egnede maski-  
ner kan arbejdet gennemføres med relativ lille indsats af arbejds-  
kraft, og takket være ovennævnte bevilling har de indtil nu anlagte  
læplantninger kunnet gennemføres på yderst lempelige økonomiske  
vilkår for de implicerede landbrugere, men hvis dette store og sam-  
fundsgavnige arbejde skal gennemføres inden for en overskuelig tid  
og på vilkår, som landbruget kan bære, så må denne bevilling øges.  
Den nuværende bevilling blev optaget på finansloven efter en fælles  
henvendelse til landbrugsministeren fra landbo- og husmandsfor-  
eningerne og Hedeselskabet. Det vil sikkert være nødvendigt med et  
udvidet samarbejde mellem de nævnte organer for at få bevillingen  
tilpasset til behovet i dag.

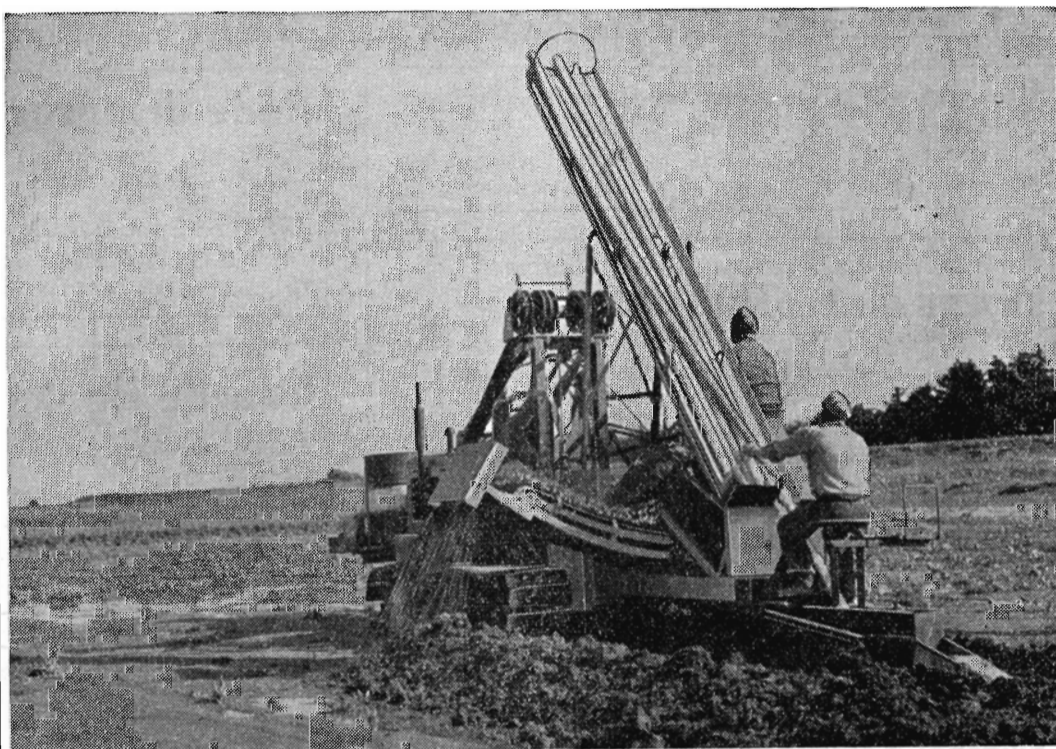
En række fugtige år, landbrugets stærke mekanisering, en stabil  
kornpris og en ny grundforbedringslov er en række af de faktorer, der  
har øget interessen for *dræning* i en sådan grad, at der ved nogle af  
mose- og engafdelingens distriktskontorer er opstået ventetider for  
dræningsplaner.

Foranlediget heraf henstillede *landboforeningerne i Fyns stift* til  
Hedeselskabet, at vi foreløbig standsede vor bistand ved afvandings-  
problemer i forbindelse med bygningen af motorvejen over Fyn, og at

# Glasuld har alle fordele...

## - nu også i dræningens tjeneste

- den langfibrede, robuste og holdbare GLASULDFILT, der overalt er anerkendt som et effektivt isoleringsmateriale i bygningsindustrien, har nu udvidet sit virkefelt til også at gå i opdyrknings tjeneste, nemlig ved drænings- og afvandingsgaver. Nylig afsluttede forsøg har godtgjort, at tynd GLASULDFILT omviklet de moderne plastic-drænrør sikrer, at rørenes overflade bedre kan modtage vandet fra omgivelserne.



# Glasuld

AKTIESELSKABET

## DANSK GLASULDFABRIK

(AKTIESELSKABET FOR KEMISK INDUSTRI)



AALBORG  
Telf. (08) 13 41 77

AMALIEGADE 15 - KØBENHAVN K  
(01) 15 63 88

VEJLE  
Telf. (0581) 1286 - 2567



# JORDBRUGSKALK

fra vore værker i

**Faxe . Holtug . Hadsund . Svenstrup J.**

AKTIESELSKABET

## FAXE KALKBRUD

Jordbrugskalkafdelingen

Frederiksholms Kanal 16 København K Telefon Minerva 75 00

### Rødkjærsbro Cementvarefabrik v. J. T. Birk

Telefon Rødkjærsbro (076 - 5 91 11) 14

FORLANG TILBUD

Fører kun  $\Delta$  mærkede varer

Alle arter betonvarer til afvanding og kloak føres på lager

SKOVPLANTER - LÆPLANTER - HAVEPLANTER

### SKÆRBÆK PLANTESKOLE

Skærbæk . Telefon (047) 5 12 50\*

Tilsluttet Herkomstkontrollen med skovfrø og -planter  
Plantekatalog tilsendes gerne på forlangende



### Mejeriernes og Landbrugets Ulykkesforsikring

Gensidigt selskab ★ Oprettet 1898

Henvendelse til kredsens tillidsmand eller til hovedkontoret:  
Vester Farimagsgade 19 . København V . Telf. (01) 15 03 50

### Ellidshøj Kridt- og Kalkværk

ved C. M. Christiansen . Århus  
Telefon: Ellidshøj (08 - 11 93 11) 4  
og Århus (06) 12 76 33

Fabrikation af  
jordbrugskalk og  
foderkridtmel

## Den Sjællandske Bondestands Sparekasse

### Røde drænrør

fra 2"-12" haves altid på  
lager. - Forlang tilbud.

»SOFIENLUND«  
TEGLVÆRK

Tlf. Ulstrup (064 - 4 81 11) 10

### Varde Bank

Esbjerg afdeling

Kongensgade 62 og  
Fiskerihavnen

- ★ Reservedele
- ★ til
- ★ alle
- ★ fabrikater
- ★ motorsave
- ★ hos



**Erik Dalsgaard**

SONDERBROGADE 24 . VEJLE . TLF. (0581) 5201

AALBORG  
AKVAVIT





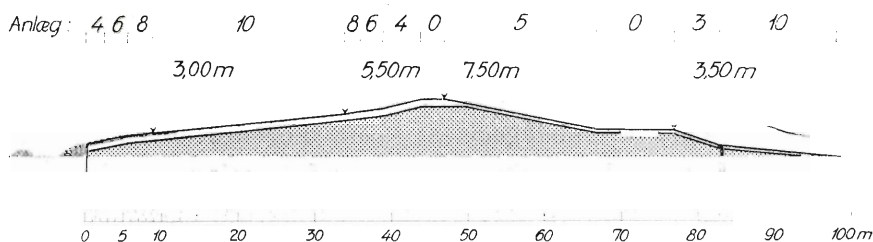
Hedeselskabet var tilbageholdende med at yde kommuner bistand ved løsning af deres vandløbsproblemer, indtil ventetiderne for dræningsplaner var bragt ud af verden.

Hedeselskabet foranledigede, at sagen blev drøftet på et møde med repræsentanter for landbo- og husmandsforeningerne, for de to amters vandløbsudvalg og for grundforbedringsudvalgene fra Fyn, og forhandlingerne mandede ud i, at man mente, der er så store landøkonomiske interesser knyttet til motorvejsprojektets indflydelse på de tilgrænsende arealers afvandingsforhold og til kommunernes vandløbsopgaver, at Hedeselskabet burde fortsætte dette arbejde. Alle kræfter skulle så forenes om at skaffe øget teknisk medhjælp til kontoret i Odense. Denne medhjælp måtte skaffes udefra, da ingen af de øvrige kontorer kan undvære mandskab for tiden. I indeværende forår er der ansat 3 nye agronomer ved mose- og engafdelingen, og det er vort håb, at vi kan få en passende tilgang af dygtige teknikere, så vi kan imødekomme landbrugets ønsker om bistand ved afvandingsopgaver i et fornødent omfang.

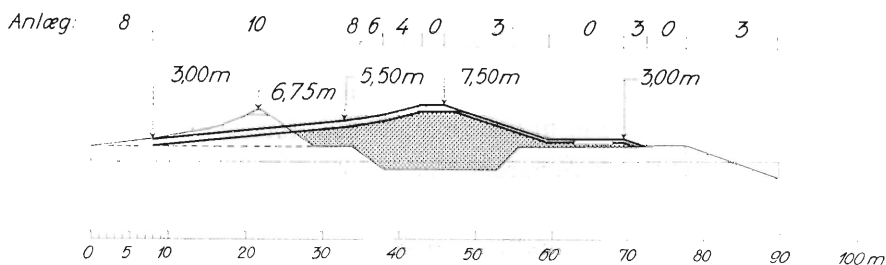
I oversigten fra kulturteknisk afdeling er anført, at omfanget af aktiviteten med *spildevandssager* har ligget på samme niveau de sidste 3 år. Det er udtryk for, at man i denne tid har måttet afpasse opgavemængden efter medarbejderstaben. Spildevandsproblemerne har dog en fremskudt plads i afdelingens arbejdsområde. Samarbejdet mellem teknikerne ved teknisk afdeling og kemikerne ved laboratoriet har gjort Hedeselskabet til en betydende faktor inden for spildevandsområdet.

Fra *Kreditforeningen af jydsk Landejendomsbesiddere* modtog Hedeselskabet ifjor en jubilæumsgave på 50.000 kr. til anvendelse efter selskabets skøn. I forståelse med Kreditforeningens ledelse er der for beløbet anskaffet moderne laboratorieudstyr til automatisk måling af det biokemiske iltindhold i vandprøver. Dette apparat giver vore teknikere endnu større muligheder ved løsning af spildevandsproblemer, idet man nu får en konstatering af hvor i nedbrydningsprocessen iltforbruget er størst, noget man hidtil kun har kunnet få ved meget tidkrævende specialundersøgelser.

Kulturteknisk afdelings indsats er omtrent ligelig fordelt mellem landvindingsopgaver og spildevandsopgaver. Det er endnu uvist,



Havdige i vadehav.



Havdige på forland.

### RIBE-MARSK PROJEKTET

Hosstående kort viser et projekt til Ribemarskens afvanding i forbindelse med udførelsen af en forstærkning af det eksisterende 21 km lange havdige. Det er dette skitseprojekt, som såvel teknikerudvalget som landbrugsministeriet har peget på som det mest realistiske, hvis ikke krav om opnåelse af størst mulig sikkerhed medfører, at man bør foretrække et fremskudt dige i vadehavet ud for Ribeå og Kongedå, hvorved der opnås dobbelt digesikring af området ved Ribe by, hvor fare for menneskeliv ved et digebrud er iøjnefaldende.

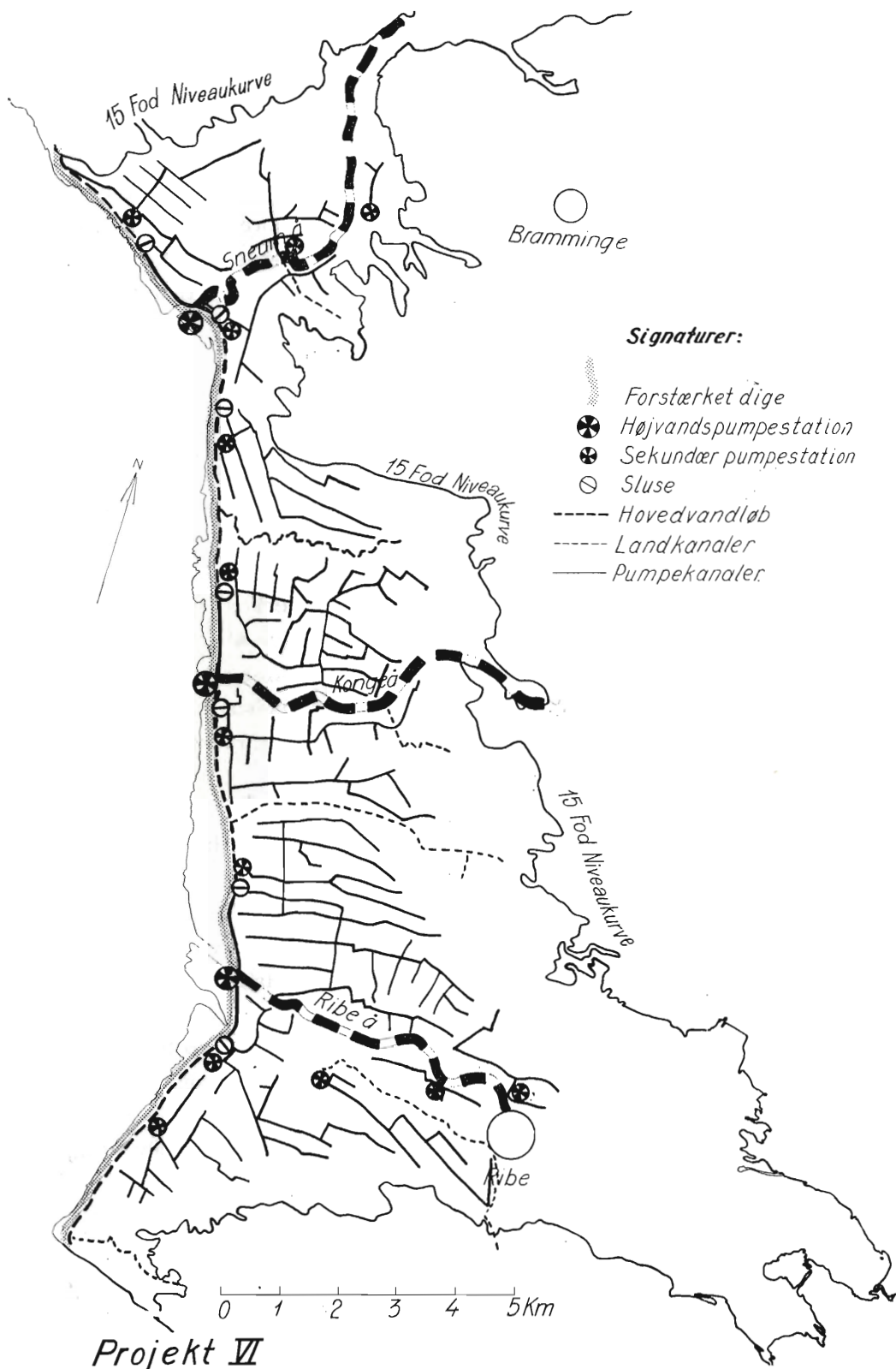
Inden for digerne forhindres ferskvandsoversvømmelser under langvarige sluselukninger eller større afstrømninger, ved at højvandspumpestationerne under disse situationer kan udpumpe tilstrømningen fra oplandet.

Endelig opnås der mulighed for en effektiv afvanding af marskarealerne gennem afvandingskanalerne til de sekundære pumpestationer.

På ovenstående tværprofil af det nye dige ses, at man i dag lægger megen vægt på, at digets forside får et passende stort anlæg. Man ser det eksisterende Ribedige, der i 1912 blev bygget til kote 6,00 m og i 1924 forhøjet til kote 6,75 m ved, at der lagdes fyld ovenpå den eksisterende krone.

Udover udvidelse af de 3 store hovedvandløb og forskellige landkanaler er der planlagt gravning af et kanalnet på ca. 150 km's længde. Vandet fra disse udpumpes af ca. 14 sekundære pumpestationer.





hvordan *den nye landvindingslov* vil virke. Den nedsatte tilskudsprocent vil givetvis virke dæmpende på ønskerne hos lodsejerne, men til gengæld vil det være af positiv betydning, såfremt den hidtil urimelig lange tid mellem en sags start og dens realisering kan undgås. Hvis dette opnås, og der samtidig gives entreprenøren sikkerhed for, at arbejdet ikke bliver standset i sommermånederne, vil et arbejde kunne billiggøres, hvorved betydningen af forskellen i tilskudsprocenten formindskes.

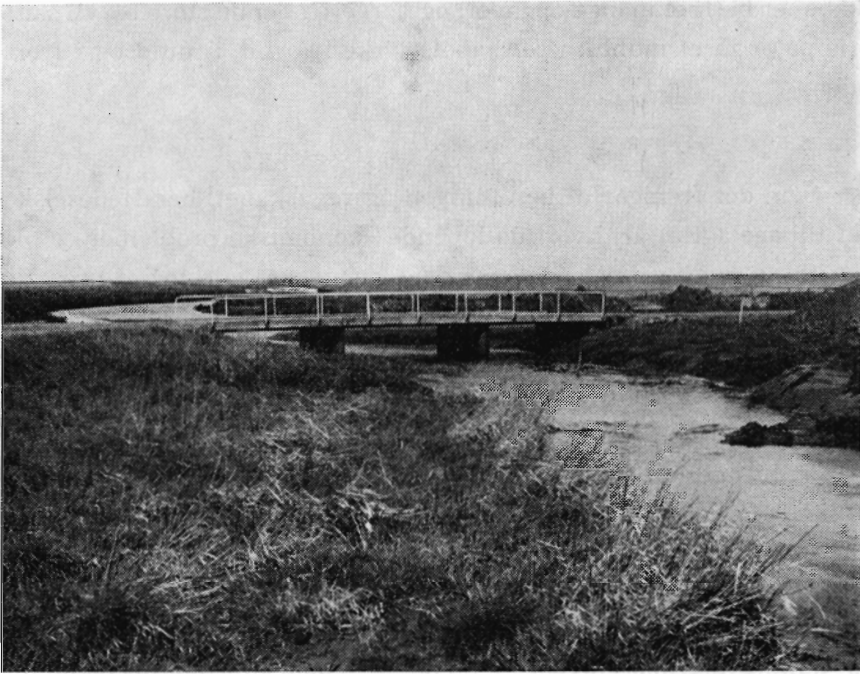
I de omfattende forslag til egnsplanlægning, der tid efter anden forelægges offentligheden, spiller de såkaldte *rekreative områder* en dominerende rolle. Alle planer forudser nedgang i det dyrkede areal, og ingen af planlæggerne synes at tillægge dette nogen betydning.

Fra Hedeselskabets side er der gentagne gange givet udtryk for bekymringer for virkningen af den fortsat stærke nedgang i landbrugsarealet. Det var derfor med glæde, vi efterkom opfordringen fra Ribe amt om at fremkomme med et skitseprojekt for *afvanding af Ribe marsk* og for en sideløbende digeforstærkning — alt sammen for at udvide egnens landbrugsmæssige dyrkningskapacitet og for at sikre, at der kan investeres på alle erhvervslivets områder uden frygt for stormflodskatastrofer.

Kulturteknisk afdelings skitseforslag blev forelagt for lodsejerne ved et møde i Ribehallen den 10. februar 1967, og der blev her givet tilslutning til, at amtsrådet kunne fremme sagen.

Ribe amt har derefter ved aflevering til statsministeren indbragt sagen for regeringen. Løsningen af denne store opgave vil være egnsudvikling af format for det sydlige og vestlige Jylland. Det kan allerede nu ses, at gennemførelsen af Skjernåsagen vil få betydning for den samlede erhvervsøkonomiske udbygning af egnen ved Skjern og Tarm, og det er givet, at når Ribe marsk er gjort dyrkningssikker, og området er sikret mod oversvømmelseskatastrofer ved nye og stærke diger, så vil det betyde forstærket ekspansion for både landbrug og industri på Ribe-Esbjerg-egnen.

Der er grund til at bemærke, at forslaget om den ret kostbare afvanding af Ribe-marsken er kombineret med forslag om øget sikring mod havets indtrængen. I *Ringkøbing-fjordområdet* regnede man ind-



*Mindre nybygget bro i Stauning enge. Fot. 1967.*

til for nylig med fuld sikkerhed mod oversvømmelser fra havet. — De sidste års stærke nedbrydning af kysten har rejst tvivl herom. Hedeselskabet har over for det nedsatte klitvalg gjort opmærksom på, at såfremt havet gennembryder tangerne, der skiller Nissum fjord og Ringkøbing fjord fra havet, kan arealer, hvori der i de seneste år er investeret 70 mill. kr. i landvindings- og grundforbedringsarbejder, blive truet af oversvømmelser.

Begivenhedsforløbet ved Hedeselskabets 100 års dag den 28. marts i fjor blev omtalt i beretningen i fjor. — Efter beretningsaflægningen havde Hedeselskabet sin *jubilæumsudstilling* ved det jyske ungs-kue i Herning, og denne udstilling blev en værdig afslutning på jubilæumsarrangementerne. Medarbejdere ved de forskellige afdelinger ydede her en stor indsats, men hovedæren for det gode resultat tilkommer udstillingens arrangør, konsulent *Hove*. De sjællandske landboforeninger har bedt om at få udstillingen gentaget i København, og vi håber, at landmændene på Sjælland, for hvem Hedesel-

skabet er betroet mange opgaver, og borgere i denne store by vil sætte pris på at få et indblik i selskabets virke i fortid, i nutid og i fremtiden.

Som det fremgår af beretningen og regnskabet, har Hedeselskabet tilbagelagt et år, hvori de løbende økonomiske problemer er blevet klaret, og hvor vi opgavemæssigt har været ude for et pres, der stedvis lå i overkanten af vor formåen.

Jeg vil her bringe vor medarbejderstab en tak for dygtig indsats. De mange opgaver, der fortsat henlægges til selskabet, er i sig selv en anerkendelse til medarbejderne.

Vi bringer en tak til de bevilgende myndigheder og en særlig tak til landbrugsministeriet for den tillid og støtte, vi altid møder i vort ressortministerium.

Vi takker landbrugets og skovbrugets organisationer for godt samarbejde, og vi takker Statens Forsøgsvirksomhed i plantekultur og Statens forstlige Forsøgsvæsen og de mange konsulenter på de forskellige fagområder, som vi i årets løb har haft samarbejde med. Mange og store problemer vil melde sig for dansk erhvervsliv i de kommende år. Disses løsning kræver tillidsfuldt samarbejde og gensidig forståelse.

## *I få ord — ★*

På Hedeselskabets udstilling på Bellahøj i juni var der en mængde interesserede. En af dem, der viste den største interesse, navnlig for den del af udstillingen, der beskæftigede sig direkte med E. M. Dalgas, var en ældre dame. Hun betroede en af Hedeselskabets funktionærer, at hun havde været med til Dalgas' bisættelse fra Århus domkirke i 1894. Selvom hun da kun var 7 år gammel, mente hendes forældre, at hun skulle følges med dem til bisættelsen, således at hun altid i fremtiden kunne bevare erindringen om E. M. Dalgas. »— og jeg har altid været mine forældre taknemlig for deres betænksomhed dengang,« fortalte damen, »det førte nemlig til, at jeg blev levende interesseret i alt, hvad der vedrørte de jyske heder og Hedeselskabets virksomhed.«

### Plantageaktier får kursen nedsat

Gennem skovrider *H. Kelp*, Stilde pr. Brørup, har Statens Ligningsdirektorat meddelt, at man på grundlag af oplysninger fremsendt til ligningsdirektoratet har nedsat kurserne pr. 1. januar 1967 for en række plantageaktier i Ribe amt. Det drejer sig om:

A/S Bjøvlund-Aastrup plantage . . . . .	fra 1200 til 460
A/S Gjerndrup plantage . . . . .	fra 935 til 330
A/S Houborg plantage . . . . .	fra 780 til 550
A/S Hundsbæk plantage . . . . .	fra 1730 til 830
A/S Løbners plantage . . . . .	fra 940 til 420
A/S Starup plantage . . . . .	fra 2200 til 960
A/S Skovsende-Starup plantage . . . . .	fra 1700 til 735
A/S Beplantningsselskabet Staushede . . . . .	fra 1160 til 555
A/S Stilde plantage . . . . .	fra 2140 til 1330
A/S Tirslund plantage . . . . .	fra 1600 til 790
A/S Fæsted planteselskab . . . . .	fra 900 til 455



Dansk-norsk Fond har udsendt en række pæne småbøger om danske forhold. Et nyt bind i serien omhandler »Dansk landbrug«. Som orienterende håndbog for skandinaviske studerende giver den en fortrinlig orientering, og til danske studiekredse uden for landbrugere vil materialet også være velegnet. Direktør *H. Wraae-Jensen* er redaktør og de forskellige bidrag er skrevet af *Sigurd Pedersen, Johs. Olesen, T. Petersen-Dalum, Aage Beldringe, P. Hartvig-Larsen, A. Dam Kofoed* og *Søren Thomsen*.



*Plantningsselskabet Legind Bjerge* har i juni fejret 75-års jubilæum med udsendelse af et smukt lille festskrift, som selskabets energiske formand, planteskoleejer *Oscar Bang* har redigeret. Skovriderne *C. T. Jensen* og *Ib Green* supplerer den historiske omtale med en række faglige oplysninger. »Legind Bjerge« er på ialt 150 ha, fordelt med 22 ha fredet hede og 109 ha er skov og deraf igen 22 ha med bøg, eg og andre løvtræer. De ældre, der har kendt bakkerne som næsten kun klædt i bjergfyr, vil dele begejstringen for de skønheder, der nu dominerer området.



## Hedeselskabets regnskab 1966-67

På de følgende sider meddeles driftsregnskabet og status for Det danske Hedeselskab for året 1966—67.

Afsluttende på side 258 findes en oversigt over statens tilskud til Hedeselskabets forskellige arbejdsområder.

## Det danske Hedeselskabs driftsregnskaber

Virks. gruppe	Kontoens tekst	Netto- budget	Bruttoregnskab		Netto- regnskab
			Udgift	Indtægt	
DRIFTSREGNSKAB A:					
1000	Plantager . . . . .	367.000,00	3.239.965,57	3.689.228,85	449.263,28
2000	Planteskoler . . . . .	277.000,00	2.807.393,26	3.112.424,15	305.030,89
3000	Maskincentraler . . . . .	82.500,00	1.625.762,49	1.682.872,54	57.110,05
3050	Automobiler . . . . .	—	71.425,16	61.846,35	÷ 9.578,81
3101	Drænrensemaskiner . . . . .	25.000,00	633.145,05	682.923,44	49.778,39
3102	Drængravemaskiner . . . . .	÷ 15.000,00	511.466,35	455.583,82	÷ 55.882,53
3200	Diverse motorredskaber . . . . .	2.500,00	47.473,63	60.324,33	12.850,70
4000	Industrielle virksomheder . . . . .	121.000,00	4.277.524,68	4.370.797,64	93.272,96
5000	Landbrugsejendomme . . . . .	34.300,00	437.927,37	436.241,50	÷ 1.685,87
6001	Skovfrøcentralen og skovtræ- forædling . . . . .	÷ 61.000,00	531.681,68	447.683,79	÷ 83.997,89
6003	Bygningsvirksomheden . . . . .	15.000,00	173.034,38	181.308,04	8.273,66
6004	Tidsskriftet . . . . .	÷ 114.500,00	217.661,84	86.753,37	÷ 130.908,47
6006	Medlemsbidrag . . . . .	121.000,00	10.403,86	142.017,75	131.613,89
6007	Tilskud til forsøg . . . . .	÷ 96.000,00	120.233,16	46.096,33	÷ 74.136,83
6009	Legatrenter . . . . .	25.000,00	—	34.106,23	34.106,23
6010	Renter og udbytter . . . . .	140.000,00	119.053,96	310.066,00	191.012,04
6011	Administrationsudgifter . . . . .	÷ 319.000,00	347.763,82	1.609,10	÷ 346.154,72
6012	Værktøjssalg og planteindkøb . . . . .	22.000,00	176.363,43	193.431,11	17.067,68
6013	Salg af grangrønt og juletræer . . . . .	15.000,00	—	19.926,16	19.926,16
6014	Forskelligt . . . . .	÷ 10.000,00	5.241,14	46.779,97	41.538,83
7000	Administrationsbygninger og tjenesteboliger . . . . .	—	390.700,68	299.263,72	÷ 91.436,96
		—	15.744.221,51	16.361.284,19	—
	Overskud . . . . .	631.800,00	617.062,68	—	617.062,68



## 1. april 1966—31. marts 1967.

Virks. gruppe	Kontoens tekst	Netto- budget	Bruttoregnskab		Netto- regnskab
			Udgift	Indtægt	
0001	DRIFTSREGNSKAB B:				
1-25	Hovedkontoret .. . . . .	÷ 354.000,00	1.099.273,88	709.133,69	÷ 390.140,19
2-25	Plantningsafdelingen .. . . .	65.000,00	5.963.884,35	6.023.853,39	59.969,04
3-25	Mose- og engafdelingen .. . . .	150.000,00	6.834.336,35	7.021.861,79	187.525,44
4-25	Kulturteknisk afdeling .. . . .	150.000,00	3.556.427,91	3.716.033,85	159.605,94
5-25	Mergelafdelingen .. . . . . .	5.800,00	101.787,76	113.203,53	11.415,77
6-25	Undersøgelser og forsøg .. . . .	÷ 53.800,00	390.402,79	332.560,25	÷ 57.842,54
7-25	Laboratoriet .. . . . . . . . .	50.000,00	638.441,44	655.130,53	16.689,09
		—	18.584.554,48	18.571.777,03	—
	Overskud .. . . . . . . . . .	13.000,00			—
	Underskud .. . . . . . . . . .	—		12.777,45	12.777,45
6005	STATENS TILSKUD TIL HEDESELSKABETS VIRKSOMHEDER				
95-00	Tilskud i h. t. finansloven .. . . .	12.338.000,00		12.000.000,00	12.000.000,00
	Renter .. . . . . . . . . . . . .	—		194.857,80	194.857,80
		12.338.000,00		12.194.857,80	12.194.857,80
	<i>Udgifter:</i>				
95-00	Diverse tilskud .. . . . . . . . .	12.338.000,00	12.167.136,42	26.757,97	12.140.378,45

## Det danske Hedeselskabs

Konto	Kontoens tekst	1. april 1966	Ifg. formueregnskab		31. marts 1967
			Tilgang	Afgang	
	<b>AKTIVER:</b>				
01-00	Faste ejendomme . . . . .	6.198.925,78	584.643,19	55.096,51	6.728.472,46
02-00	Nybygninger og større ombygninger . . . . .	—	285.961,68	285.961,68	—
03-00	Maskiner, anlæg og inventar	1.946.535,75	378.945,29	609.090,13	1.716.390,91
04-00	Fonds og værdipapirer . . . . .	1.642.226,56	17.204,64	723.756,44	935.674,76
05-00	Legaters aktiver . . . . .	1.955.065,19	70.498,95		2.025.564,14
07-00	Forsørgelseskassens aktiver . .	5.321.565,62	785.792,75	275.856,89	5.831.501,48
90-10	Kasse-, bank- og girobeholdn.	732.843,72	114.815.631,98	115.644.145,42	—
90-20	Forskud til tjenestemænd . . .	811.665,99	37.756.198,00	37.453.441,91	1.114.422,08
90-50	Mellemværende med private plantager . . . . .	164.453,11	12.354.335,07	12.253.596,66	265.191,52
90-60	Deponerede værdier . . . . .	1.371.763,40	331.107,79	309.358,08	1.393.513,11
91-00	Debitorer, A . . . . .	3.232.972,26	39.759.004,53	38.602.534,55	4.389.442,24
92-00	Debitorer, B . . . . .	2.460.681,06	7.048.093,40	6.862.908,85	2.645.865,61
92-70	Tilskud til læplantning . . . .	292.228,06			292.228,06
93-00	Besætninger og lagre . . . . .	2.332.098,38	2.568.706,81	2.332.204,69	2.568.600,50
94-40	Mellemværende med pensionskasser . . . . .				3.695,02
96-60	Udgifter vedr. næste år . . . .	501.594,19	550.188,60	501.594,19	550.188,60
		28.964.619,07	217.306.312,68	215.909.546,00	30.460.750,49

Hedeselskabets kasse- og regnskabsudvalg:

A. Chr. Andersen.

K. Damsgaard.

Bestyrelsen for Det danske Hedeselskab:

P. b. v.

A. Olufsen,  
formand.

## status pr. 31. marts 1967.

Konto	Kontoens tekst	1. april 1966	Ifg. formueregnskab		31. marts 1967
			Afgang	Tilgang	
	PASSIVER:				
06-10	Legaters kapitaler . . . . .	1.955.065,19		70.498,95	2.025.564,14
06-20	Jubilæumsfondens kapital ..	960.824,46	226.540,78	138.974,80	873.258,48
08-00	Forsørgelseskassens kapital ..	5.321.565,62	276.058,47	785.994,33	5.831.501,48
09-00	Prioritetsgæld . . . . .	271.104,05	68.681,55	140.000,00	342.422,50
90-10	Kasse-, bank- og girobeholdn.				95.669,72
94-10	Kreditorer . . . . .	99.900,16	1.221.960,62	1.248.433,86	126.373,40
94-10	Deponenter . . . . .	1.379.463,40	428.343,17	442.392,88	1.393.513,11
94-20	Ferie-, sygeløns- og ulykkes-				
	forsikringsbidrag . . . . .	549.501,27	804.916,13	880.127,13	624.712,27
94-30	Mellemværende med legater..	40.683,56	184.171,02	250.025,18	106.537,72
94-40	Mellemværende med pen-				
	sionskasser . . . . .	8.310,40	543.540,12	531.534,70	
94-80	Mellemværende med tillægs-				
	pensionsfond . . . . .	43.978,00	517.413,83	521.645,96	48.210,13
95-00	Mellemværende med land-				
	brugsministeriet . . . . .	3.652.206,25	12.389.167,15	12.443.646,50	3.706.685,60
96-10	Driftsregnskab A. . . . .	1.731.810,38	895.385,16	1.512.447,84	2.348.873,06
96-20	Driftsregnskab B. . . . .	852.776,56	828.543,44	815.765,99	839.999,11
96-30	Hedeselskabets sporfonde..	403.429,77			403.429,77
96-40	Hedeselskabets reservefond ..	11.694.000,00			11.694.000,00
		28.964.619,07	18.384.721,44	19.781.488,12	30.460.750,49

Viborg, den 25. maj 1967.

Fr. Heick,  
direktør.

B. Dalberg-Larsen,  
kontorchef.

Ernst Jensen,  
hovedbogholder.

Foranstående regnskab er revideret i overensstemmelse med instruks af 14. april 1954.

Under revisionen er tilstedeværelsen af de i regnskabet opførte kasse-, bank- og girobeholdninger konstateret.

Viborg, den 27. maj 1967.

København, den 31. maj 1967.

M. G. Mikkelsen,  
statsaut. revisor.

Gudrun Povlsen,  
kontorchef.

Ved finansloven for 1966—67 med tillægsbevillingslov er der under konto § 11. 6. 21. til formål vedrørende Det danske Hedeselskab bevilget følgende beløb:

<i>Virks. konto</i>		<i>Udgift</i>	<i>Indtægt</i>
6005	<b>Statens tilskud til Hedeselskabets virksomheder:</b>		
95-00	Statstilskud i h. t. finansloven for 1967—68 . . . . .		12.649.000,00
95-10	Tjenestemandslønninger . . . . .	7.533.000,00	
95-20	Pensioner . . . . .	1.246.000,00	
95-30	Bidrag til forsørgelseskassen . . . . .	171.000,00	
95-50	Livrenter . . . . .		10.000,00
95-60	Administration af særlige bevillinger . . . . .	140.000,00	
95-71	Småplantninger og hegn . . . . .		
95-73	Vejledning i læplantning m. v. . . . .	2.890.000,00	
95-75	Læplantningsarbejder . . . . .		
95-72	Fredskovplantager . . . . .	315.000,00	
95-74	Demonstration af 2. kultur i plantager . . . . .	22.000,00	
95-76	Hydrometriske undersøgelser . . . . .	60.000,00	
95-78	Driftsudgifter til forsøg 1967—68 — Landbrugets samråd for forskning og forsøg . . . . .	142.000,00	
95-79	Den hydrologiske dekade . . . . .	140.000,00	
		12.659.000,00	12.659.000,00

**PVC  
TRYKRØR**

12 - 400 mm

**PVC  
FALDRØR**

40 - 160 mm

**PVC  
DRÆNRØR**

50 - 110 mm

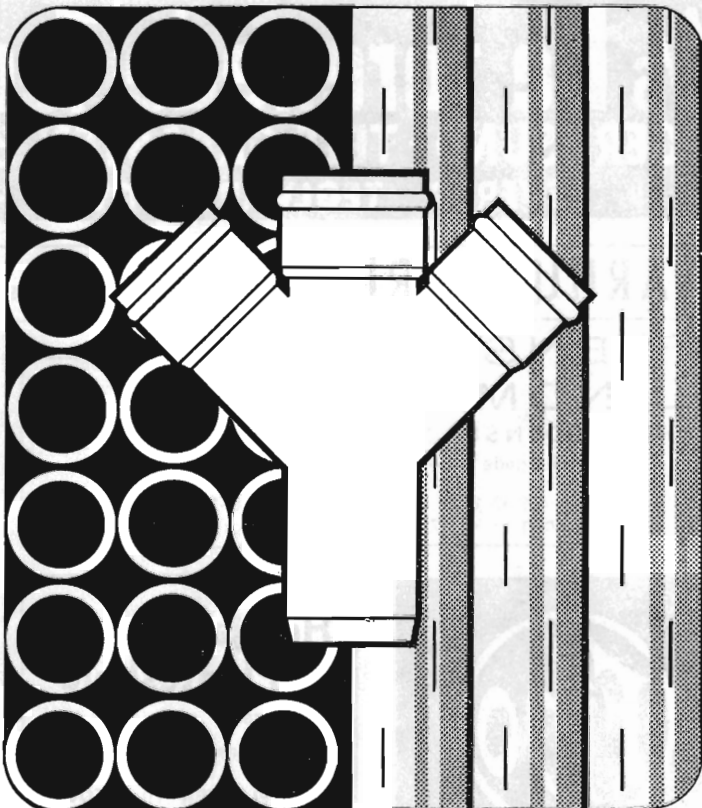
**PVC  
KLOAKRØR**

110 - 400 mm



**wavin**

NORDISK WAVIN A.S.  
HELSENGFORSGADE 14  
ÅRHUS N  
TELF. (061) 6 92 66  
SJÆLLANDS-LAGER  
KIRKE HVALSØ  
TELF. (03-408) 217



# A/s De forenede Teglværker

EGERNSUND - TELF. GRAASTEN 51713 OG 51714  
LEVERER TEGLVARER OVER HELE LANDET

## AARHUUS PRIVATBANK

Stiftet 1871 - ÅRHUS . KØBENHAVN

### FYENS LANDMANDSBANK ODENSE

Vestergade 33 - Telefon (09) 11 46 11

Åben 9.30-12.30 og 14-16, lørdag 9.30-12.30  
Fredag til kl. 17. Udfører alle bankforretninger



**BETONKLINKER**  
*til*  
**HULMURS- OG  
STALDISOLERING**



A/s FISKBÆK

**BETONKLIKEFABRIK**  
**TELEFON HERBORG 12**

### Hulkjærhus Planteskole

Rødkjærsgade

Telefon Ans (068 - 7 91 11) 25

**PLANTER TIL SKOV  
LÆHEGN OG HAVE**

### J. C. Halvorsen & Sønner

Krogsgades Cementstøberi  
Kontor: Augustenborggade 11  
Århus C . Telf. (06) 14 59 99

Frøavlscentret

### HUNSBALLE

Telf. Holstebro (074) 2 05 33

Frøavl og frøhandel

Betonvarer og Iso-dæk  
Lecablokke og -mursten  
Mørtel, sten og grus

### A/s MARIUS ØDUM

Randers . Telf. (064) 2 04 00

Betonvarer efter  
Ingenlørforeningens normer

A/s Skive Grundlagt  
**Markfrøkontor** 1896  
Telefon Skive (075 1) 94  
**FRØAVL FRØHANDEL**

### PALUDANS Planteskole A/s

KLARSKOV

Skovplanter, allétræer,  
hæk- og hegnplanter  
Forlang prislister

Telefon Klarskov (03 782) 9

**A/s FRØCONTORET**  
KOLDING

Telefon (055) 2 43 44

**FRØAVL  
FRØHANDEL**



### Elementbroer - Jernbetonspunsplanker

Specielle emner efter opgave

Alt i betonvarer efter D. S. 400

Ringkøbing Cementvarefabrik - Telf. (073) 2 16 00

Videbæk Cementvarefabrik - Telf. 214

N. SKYTTE



KØBENHAVN

# Trifolium Frø



RANDERS

AKTIESELSKABET  
**NORDISK BRANDFORSIKRING**

ALLE ARTER FORSIKRINGER

Grønningen 25 ★ København

**Den almindelige Brandforsikring**  
for Landbøhninger, opretter ved kongelig Anordning  
af 1792



Brandforsikrer Bygninger  
- færdige og under Opførelse -  
med fast Inventar

HOVEDKONTOR:  
STORMGADE 10 - KØBENHAVN K.  
C.: 1100

**Viborg Byes og  
Omegns Sparekasse**

Telefon (076 1) 1400 (4 lin.)  
Sct. Mathiasgade 68

Kontortid: Kl. 9-15  
Lørdag lukket  
Aftenspedition:  
Fredag kl. 18.30-20

**Filialer:**

Karup  
Flyvestationen Karup  
Mammen  
Løgstrup

**Bjerringbro  
Cementvarefabrik**

Telefon Gentofte 938  
Bjerringbro (076) 8 11 11

Alle  $\Delta$  mærkede rør  
imprægnerede og  
uimprægnerede

Stort lager  
Altid leveringsdygtig

Omhyggeligt behandlede **skovplanter**  
i værdifulde provenienser

**DANPLANEX  
PLANTESKOLER A/S** . Rødekre . Telefon (046) 6 29 33\*

Sine forsikringer tegner man i

**NORDISK ULYKKE**

Grønningen 17 - København K

Telefon Min. 81 11

**Petersværk Betonvare-Industri**

Nørresundby . Telefon 12 10 55 (kaldnr. 08)

Alt i betonvarer efter D. S. 400  
Renseanlægget »Ringtanken« (Dansk patent nr. 59820)

- OREGON
- kæder
- til
- alle
- fabrikater
- motorsave
- hos



**Erik Dalsgaard**

SØNDERBROGADE 24 . VEJLE . Tlf. (0581) 5224

**AEROLIT**  
DANSK SIKKERHEDSPRÆNGSTOF

# INGEN KAN HAMLE OP MED



## BEVIST I HELE VERDEN

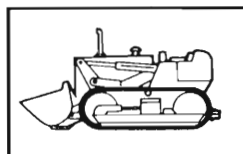
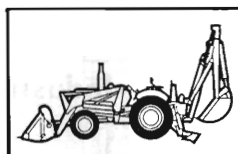
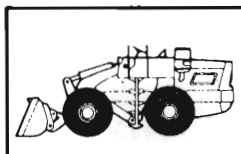
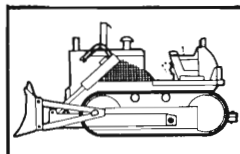
Siden International introducerede sin komplette serie af bæltetraktorer, gravemaskiner, dozers og scrapers har de opbygget et ry for kraft og udførelse. Disse maskiner arbejder effektivt og klarer ethvert hårdkrævende job. Maskinerne har over hele jordkloden været et værdifuldt hjælpemiddel ved bygning af huse, fabrikker, veje m. m.

Tusinder af brugere synes, at det er en af de mest udbytterige investeringer de nogensinde har gjort.

Hvadenten De skal bruge mere eller mindre kraft står

International Harvester til Deres tjeneste med råd og vejledning.

International er baseret på en af verdens fineste reservedels- og serviceorganisationer.



I.H.-mærket har gennem generationer overalt på kloden været garanti for højeste kvalitet og service

## INTERNATIONAL HARVESTER

HORSENS KØBENHAVN RINGE RINGSTED ÅRHUS C