

# DANSK SKOVFORENINGS TIDSSKRIFT

## INDHOLD

<i>Afhandlinger, artikler m. m.:</i>	Side
DANSK SKOVFORENINGS ORDINÆRE GENERALFORSAMLING 1980 .....	91
SKOVTEKNISK INSTITUT, ÅRSBERETNING .....	172

**Dansk Skovforenings  
Tidsskrift**

udkommer årlig med 4 hæfter.

Eftertryk af tidsskriftets artikler uden redaktionens samtykke er ikke tilladt.

**REDAKTIONSUDVALG:**

Hofjægermester *V. Bruun de Neergaard*, 4174 Jystrup, Midt-sjælland (formand).

Skovrider *Ole Fog*, Amalievej 20, 1875 København V.

Lektor lic. agro *Finn Helles*, Skovbrugsinstituttet, Thorvald-sensvej 57, 1871 København V.

Statsskovrider *Steffen Jørgensen*, Gøddinggaard, 7183 Randbøl.

Forstfuldmægtig *Tom Nielsen*, Kongevejen 78, 3450 Allerød.

Forstander *Aa. Marcus Pedersen*, Skovskolen, Nødebo, 3480 Fredensborg.

**REDAKTØR:** (ansvarsh.)

*P. Hauberg.*

**DANSK SKOVFORENINGES SEKRETARIAT  
OG TIDSSKRIFTETS REDAKTION:**

Amalievej 20, 1875 København V. Tlf. (01) 24 42 66.

Postgiro 9 00 19 64.

Tryk: Scantryk, Skolegade 12 E, 2500 Valby, (01) 30 06 01.

DANSK SKOVFORENINGS  
ORDINÆRE GENERALFORSAMLING  
1980

Oxford class: 946

Dansk Skovforening afholdt ordinær generalforsamling tirsdag den 17. juni 1980 på Rold Stor Kro i Skørping i overværelse af ca. 100 medlemmer.

Formanden, hofjægermester VILHELM BRUUN DE NEERGAARD bød velkommen og man mindedes følgende medlemmer, som var afgået ved døden siden sidste generalforsamling.

ULRIK GREVE AHLEFELDT-LAURVIG, som i årene 1960–73 ejede Bøtøgaard, Gedser.

Skovrider KNUD ANDERSEN, konsulent for Småskovforeningen for Odense og Assens Amter.

Skovejer FREDE JENSEN, Jyderup Skov.

Forstkandidat KNUD PETER KJØLLER, ekspeditionssekretær i Statsskattedirektoratet.

L. N. GREVE MOLTKE-HUITFELDT, tidligere ejer af Klelund Plantage.

Skovrider J. A. LØVENGREEN, fhv. skovrider for Frijsenborg Skovbrug.

Skovejer KAJ FR. MØMSEN, Langeskov Skovdistrikt.

Skovrider GUNNAR NIELSEN, konsulent for Småskovforeningen for Hjørring og Kjær Herred.

Skovrider E. SPARRE-ULRICH, fhv. jägmästare for Wrams Gunnarstorps Skogsförvaltning.

Skovfoged KARL RUDOLF SØRENSEN, Arden, tidligere formand for Danske Skovteknikeres Landsforening.

Skovrider NIELS JACOB SØRENSEN, skovrider og godsforvalter på Den Suhrske Stiftelse.

Forstkandidat PETER LADEKARL THOMSEN, forstfuldmægtig ved statsskovbruget.

Direktør, civilingeniør, godsejer, SVEN TORBEN WESTENHOLZ, Matrup Gods.

Formanden gik herefter over til behandling af første punkt på dagsordenen:

### **Pkt. 1. Valg af dirigent**

og foreslog, at man valgte statsskovrider STEFFEN JØRGENSEN.

Dette blev enstemmigt vedtaget.

Dirigenten takkede for valget og konstaterede, at generalforsamlingen var lovmæssigt indvarslet og gav derefter ordet til formanden under dagsordenens pkt. 2.

### **Foreningens virksomhed juli 1979–juli 1980**

#### *Medlemsoversigt*

1979–80 bragte ingen væsentlige ændringer i medlems-tallet, idet indmeldelser og udmeldelser nogenlunde balancerede. Summa blev resultatet dog en kontingent-fremgang på ca. 1.000 kr.

#### *Indledning*

Sidste år indledtes beretningen med nogle bedrøvelige ord om den lavkonjunktur og heraf følgende dårlige økonomi, der havde præget året for skovbruget. Vi vovede imidlertid også at antyde, at det kommende år antagelig ville bringe øget efterspørgsel og forøgelse af priserne for vore produkter.

Hvorledes er det da gået?

Verdensmarkedets priser for råtræ af diverse træarter har været støt stigende gennem året og efterspørgslen af træ til alle formål er stor. For den danske skov-ejer betyder denne udvikling en længe tiltrængt forbedring af de økonomiske vilkår. Der er gennemført eks-porthandler til priser væsentligt over hjemmemarke-

dets, og også de hjemlige råtræpriser er steget. En udvikling, som er meget påkrævet efter en række år præget af stagnation og dårlig økonomi, og når man tager den løbende inflation i betragtning skal der fortsat store prisstigninger til såfremt det opsummerede efterslæb skal indhentes.

Heldigvis er der p. t. intet, der tyder på, at udviklingen er tilendebragt. Tværtimod ser det ud til, at den længe forudsete mangel på råtræ på verdensplan er ved at blive mærkbar, ihvertfald i visse regioner. Dette giver naturligvis efterspørgselspres og øgede priser. At dette efterspørgselspres i en overgangsperiode kan give vanskeligheder for vore indenlandske industrier er vi ikke blinde for, men på lidt længere sigt er det vor overbevisning, at den danske træindustri vil være i stand til at hævde sig i konkurrencen og derved blive i stand til at betale en konkurrencedygtig pris for vort råtræ. Jeg bevæger mig med disse ord lidt ind på det område, der senere vil blive behandlet af handelsudvalgets formand, men det er mig magtpåliggende at starte med disse, for vort erhverv så optimistiske toner, inden jeg går over til afsnittet om vor kontakt med regering og andre offentlige myndigheder. Desværre kan jeg under dette afsnit ikke undgå at omtale mindre glædelige forhold, herunder skatteministerens, for vort erhverv så ødelæggende aktiviteter.

Kontakt til offentlige myndigheder m. m.

#### *Formueskat*

Som medlemmerne er blevet informeret om, resulterede vore – og andres – aktive indsats på dette område i et politisk forlig, der indebærer løfte om, at de helt uacceptable følger af formueskattens skærpelse vil blive ændret på nogenlunde tilfredsstillende måde.

Sagens forløb vil i det efterfølgende blive skildret i kronologisk orden.

Den 21. december 1979 blev udskrivningsloven ændret

således, at der i paragraf 10 stk. 3 kom til at stå: »Formueskatten udgør 22 promille af den del af formuen, der overstiger 1 million kroner«.

Samtidig ophævedes paragraf 11, som indeholdt bestemmelse om, at formueskatten nedsattes, hvis den skattepligtige indkomst er mindre end 6 % af formuen.

Forslaget til denne lovændring forelå fra Ministeriet for skatter og afgifter den 29. november 1979, og allerede den 5. december 1979 diskuteredes forslaget på et bestyrelsesmøde i Dansk Skovforening. Den 7. december var lovforslaget til 1. behandling i Folketinget, og den 10. december fremsendte Dansk Skovforening en protestskrivelse til statsministeren, landbrugsministeren, skatteministeren, folketingets skatte- og afgiftsudvalg samt til en række skattepolitiske ordførere.

Den 12. december 1979 fik Skovforeningen foretræde for folketingets skatte- og afgiftsudvalg, hvor vi gjorde rede for, at mange skovejere efter de nye regler ville komme til at betale over 100 % i skat af den skattepligtige indkomst, og at man derfor måtte frygte, at skovene ville blive forhuggede, og at det navnlig ville gå ud over skovdistrikter med megen løvskov og med mange ældre bevoksninger.

Produktionsapparatet ville således blive forringet, og allerede i løbet af få år ville det få alvorlige konsekvenser for beskæftigelsen, både i skovbruget og i træindustrien. Samtidig ville det blive nødvendigt at øge importen af træprodukter. Skovforeningen foreslog 2 konkrete måder at løse problemerne på:

Det ene gik ud på at bevare de foreslåede formueskattepromiller, men opgive at ophæve paragraf 11. Og det andet, som vi navnlig pegede på, gik ud på at ændre udskrivningslovens paragraf 5, således at den samlede beskatning ikke kunne overstige 70 % af indkomsten.

Skovforeningens medlemmer blev informeret om udviklingen ved udsendelse af SKOVEN-Nyt, lb nr. 38, den 13. december 1979.

Vor indsats var som altid i lignende tilfælde nøje koordineret med Tolvmandsforeningernes og godsejerforeningens aktiviteter på området.

Også mange andre protesterede mod lovforslaget, men det blev på trods heraf vedtaget den 21. december 1979. Umiddelbart efter nytår startede Skovforeningen en pressekampagne ved udsendelse af SKOVEN-Nyt lb. nr. 1, 1980, og ved interviews gennem Ritzaus Bureau, der udsendte et telegram, som blev refereret i det meste af dagspressen. Dette blev fulgt op med en række artikler og interviews, hvor den skærpede formueskats betydning, ikke blot for skovbruget, men også for industrien og landbruget, efterhånden blev behandlet.

Den 16. januar 1980 fik Dansk Skovforening foretræde for landbrugsministeren, hvor vi gjorde rede for alle de problemer, som den skærpede formueskat medfører for skovbruget. Vi slog igen på, at vedmasseniveauet ville blive sænket, at navnlig stort og gammelt træ ville blive fjernet, og at det især ville gå ud over gamle ege- og bøgebevoksninger, som man måtte frygte ville forsvinde i løbet af en kort årrække. Man måtte også forvente, at udhugningsintensiteten ville blive øget, således at skovenes stabilitet og produktivitet kunne bringes i fare. Forringelsen af skovenes produktionsapparat og skovenes naturværdier, der ville finde sted i løbet af en kort årrække, ville være så omfattende, at det af økonomiske grunde næppe nogensinde ville være muligt at foretage en genopbygning. Og selv om der evt. senere skulle blive økonomisk baggrund for en genopbygning, ville en sådan tage mindst 100 år.

Allerede på kortere sigt måtte vi forudse afskedigelser, stop for investeringer i maskiner, i kulturer og bevoksningspleje, og stop for vedligeholdelse af veje, hegn, grøfter og bygninger. Hovedresultatet ville blive, at produktionen kom til at ligge på et langt lavere niveau end hidtil, og at dette vil få meget uheldige miljømæssige, beskæftigelsesmæssige og valutamæssige konsekvenser.

Landbrugsministeren viste betydelig forståelse for Skovforeningens synspunkter, og lovede at ministeriet ville undersøge problemerne nærmere, og at han derefter ville gå videre med resultaterne heraf til regeringen.

Den 30. januar 1980 fremsatte Venstre og Konservative et lovforslag om ændring af udskrivningsloven, således at man både genindfører paragraf 11 og omformer paragraf 5 således, at der kommer et effektivt skatte-loft på 70 %. Dette forslag var til 1. behandling den 19. februar 1980. Skatte- og afgiftsminister KARL HJORTNÆS afviste forslaget på regeringens vegne, men indrømmede dog, at den gennemførte skærpelse af formuebeskatningen kan have utilsigtede virkninger i enkelte særlige tilfælde. Hjortnæs sagde endvidere, at der er »ingen, der kan være forundret over, at når man i forbindelse med decemberløsningen træffer beslutning om at ophæve paragraf 11, så betyder det i særlig grad en voldsom skærpelse af beskatningen af de store formuer, som hidtil har opereret med lave indkomster«. – »Dette var klart fremlagt og dokumenteret i forbindelse med lovforslagets bemærkninger og bilag, og også klart dokumenteret under lovforslagets behandling i Folketingets Skatte- og afgiftsudvalg, så ingen bør være i tvivl om konsekvenserne af det, som blev gennemført i december måned i så henseende«.

Efter 1. behandling i Folketinget gik lovforslaget til udvalgsbehandling, og der ligger det – medens denne beretning skrives – for tiden. Man kan nok forvente, at det denne gang vil få en noget grundigere behandling end i december 1979. Senere er der sket det i sagen; at også Danmarks Retsforbund har fremsat et forslag om ændring af udskrivningsloven. Dette forslag blev fremsat den 26. marts 1980, og går i korthed ud på, alene at ændre paragraf 5 i udskrivningsloven, således at skatte-loftet på 70 % bliver effektivt, og endvidere således, at nedslaget i formueskatten højst kan være på 80 %.



I bemærkningerne til dette forslag hedder det, at »særlig relevant dokumentation vedrørende skadevirkningerne ved den vedtagne lov, er fremført af blandt andre: Foreningen af Statsautoriserede revisorer og Dansk Skovforening. Det er især disses påpegning af, hvordan loven i praksis vil animere til flere virksomhedslivvideringer og til miljømæssigt yderst betænkelig ekstra hugst i skovene, der har bevirket forslaget udarbejdelse«.

Den 14. april 1980 havde Dansk Skovforening foretræde for den nye miljøminister, ERIK HOLST. Også her fik vi en positiv modtagelse, idet miljøministeren gav udtryk for, at det var en utilsigtet virkning af den ændrede formuebeskatning, at skovene risikerede at blive ødelagt og udstykkede, samt at bygningerne ikke ville blive vedligeholdt. Vi fik indtryk af, at der nok snart ville ske en lempelse af formuebeskatningen, men at Socialdemokratiet kun nødtvunget gik med hertil som en midlertidig løsning, og at vi derfor måtte forvente, at der vil blive taget initiativer til mere langsigtede løsninger.

I den aftale, der den 5. maj 1980 blev indgået mellem socialdemokratiet, radikale, centrumdemokraterne og kristeligt folkeparti indgik bl. a., at der skulle »gennemføres ændringer af formueskatten med det formål at undgå utilsigtede virkninger af de i december gennemførte ændringer«.

Den 30. maj 1980 enedes forligspartierne om, at udskrivningslovens § 5 skal ændres således, at der genindføres en nedslagsmulighed i formueskatten for skattepligtige med særlig lav indkomst i forhold til formuen. Nedslaget kan for 1980 dog højst være på 50 % og for 1981 højst 60 %. (I den gamle § 11 var det maksimale nedslag på 80 %). Samtidig vil man for 1981 hæve 70 %-loftet i § 5 til et 75 %-loft. Lovændringen forventes vedtaget i efteråret 1980. (Kopi af forligsaftalen og kopi af konsekvensberegningen kan rekvireres i Dansk Skovforenings sekretariat).

Forligspartierne har endvidere besluttet, »at der under miljøministeriet skal nedsættes et udvalg med repræsentanter fra miljøministeriet, ministeriet for skatter og afgifter, landbrugsministeriet og indenrigsministeriet.

Udvalget skal vurdere de forhold, der har betydning for skovejere og ejere af fredede bygninger, herunder de skattemæssige regler i sammenhæng med fredningslovgivningen og skovlovgivningen. Udvalget skal endvidere overveje de særlige problemer, der kan være knyttet til bevaringen af fredede bygninger, af landskaber og af skovene. Udvalget skal søge at fremkomme med forslag til hensigtsmæssige løsninger, herunder eventuelle forslag til ændringer i lovgivningen«.

Forligspartierne er enige om, »at udvalget skal finde frem til løsninger, der på den ene side sikrer fredede bygninger og værdifulde landskabers fremtidige bevaring og en forstmæssig rigtig produktion, men som på den anden side også tager hensyn til, at ejerne af de pågældende ejendomme må bære deres del af byrderne under den nuværende økonomiske situation.

Udvalget skal afslutte sit arbejde inden udgangen af oktober 1980«.

Forligsaftalen behandledes i folketinget den 2. juni 1980. Aftalen blev navnlig kritiseret af venstre, konservative og fremskridtspartiet, som fandt, at aftalen ikke var tilstrækkelig. Det forslag, der var fremsat af venstre og konservative om genindførsel af § 11 og udvidet nedslagsmulighed efter § 5, kunne ikke opnå flertal.

BERNNHARD BAUNSGÅRD (R) forsvarede forligsaftalen og meddelte, at man i ovennævnte udvalg ville se på muligheden af, at fredede bygninger og skove helt udgår af formueberegningen. ERHARD JACOBSEN (CD) fremhævede, at aftalen kun gjaldt for 1980 og 1981.

Dansk Skovforening bedømmer resultatet af den saglige kampagne, som vi og andre har kørt på formueskatteområdet, som værende forholdsvis tilfredsstillende

under de givne politiske forhold. De helt åbenlyse urimeligheder er fjernet, og det vil nu kun være i meget specielle tilfælde, at der skal betales en samlet skat på mere end 100 % af den skattepligtige indkomst. Dansk Skovforening ser frem til et positivt samarbejde med ovennævnte ministerielle udvalg, hvor vi vil arbejde for mere langsigtede løsninger, herunder ikke mindst løsninger af de problemer, der vil opstå efter den næste almindelige vurdering i 1981.

### *Statsgrundskyld*

En anden »gave« i regeringens december-pakke var en særskat på landbruget. Denne særskat er en statsgrundskyld, der i 1980 skal betales med 7 promille af grundværdien for de ejendomme, som vurderingsrådet ved den sidst foretagne vurdering helt eller delvis har anset for benyttet til landbrug. Såfremt en landbrugs-ejendom udover den landbrugsmæssige benyttelse i væsentligt omfang benyttes til andet end landbrug, skal grundskylden dog alene svares af den del af grundværdien, der svarer til den landbrugsmæssige benyttelse. Af anden benyttelse må først og fremmest nævnes skov og plantage, men også følgende andre jordanvendelser falder udenfor: Frugtplantage, planteskole, gartneri, jagt-arealer, campingpladser, parkeringspladser og lignende.

Efter forhandlinger mellem Statsskattedirektoratet og Dansk Skovforening har Statsskattedirektoratet udsendt en cirkulæreskrivelse til samtlige vurderingsformænd, vurderingssekretariater og skyldrådskontorer. I denne skrivelse præciseres, at alle egentlige skov- og plantage-arealer skal undtages. Dette gælder dog ikke, hvor skov-arealets grundværdi udgør 15.000 kr. eller derunder.

Herved er skovbruget stort set gået fri fra denne særskat. Hvis man ikke havde foretaget denne effektive udskillelse af skovarealerne, ville alene småskovbruget være blevet pålagt en statsgrundskyld på ialt godt 3 mill. kr.

### *Stattilskud til udnyttelse af vedvarende energikilder*

Ved lov af 28. maj 1979 blev der stillet 50 mill. kr. til rådighed som statstilskud til installation af anlæg, der udnytter solenergi, vindkraft, jordvarme, biogas, halm og andre tilsvarende energikilder.

Desværre lykkedes det ikke, trods ihærdig indsats fra Skovforeningens side, at få træ direkte nævnt i lovteksten. Men vi fik udvirket, at det i den til loven udsendte bekendtgørelse klart præciseres, at træ falder ind under gruppen: 'Tilsvarende energikilder.

Efter loven kan der ydes et 30 % ikke-indkomstskattepligtigt tilskud til de af kommunalbestyrelsen godkendte udgifter ved f. eks. installation af træfyringsanlæg. Der er dog fastsat et loft på 100.000 kroner i tilskud pr. anlæg.

Det er en betingelse for at opnå tilskud efter denne lov, at det anlæg, man søger om støtte til, på forhånd har gennemgået en systemvurdering og er blevet godkendt som tilskudsberettiget.

For træfyringsanlæggenes vedkommende kan denne systemvurdering finde sted enten på Teknologisk Institut i Tåstrup eller ved Statens jordbrugstekniske Forsøg i Bygholm.

### *Beskatning af værdien af eget brænde*

Gennem de sidste godt 2 år har Dansk Skovforening arbejdet på at opnå en skattemæssig ligestilling mellem skovejere, som anvender deres eget træ til opvarmning af deres private bolig, og landbrugere, som benytter halm til samme formål.

For landbrugere har det nemlig hidtil været således, at den privat anvendte halm blev værdiansat til 500 kr. pr. år, men fra og med 1979 har landbrugerne ved en ændring af ligningsloven opnået en total skattefrihed på dette område. I Folketinget er ministeren for skatter og afgifter blevet spurgt, om han agter at udarbejde regler for anvendelse af træ til opvarmning af privat bolig, så-

ledes at der sker en ligestilling med de regler, der gælder for halm.

Ministerens svar var totalt afvisende, idet han henviste til loven om tilskud til udnyttelse af vedvarende energikilder, herunder halm, uden at han dog samtidig gjorde opmærksom på, at der efter samme lov ifølge Byggestyrelsens bekendtgørelse af 26. juli 1979, også kan ydes støtte efter loven om tilskud til vedvarende energikilder, når det drejer sig om træfyrringsanlæg. Herudover hævdede skatteministeren i sit svar, at det efter hans opfattelse ville være vanskeligt at kontrollere, om det er affaldstræ eller egentligt brænde, som benyttes til opvarmning af den private bolig.

Ligningsrådet har også på en forespørgsel fra Dansk Skovforening behandlet problemet. I sit svar meddeler Ligningsrådet, at man har vedtaget, ikke at etablere en vejledende anvisning for såvidt angår skovejernes privat anvendte træ, men at fastholde den hidtidige praksis, hvorefter størrelsen af det beløb, der skal medregnes i indkomstopgørelsen, må bero på et skøn i hvert enkelt tilfælde.

I Skovforeningen står vi ganske uforstående overfor, at man fra det offentliges side ikke via skattelovgivningen har villet tilskynde skovejerne til at benytte den energiressource, der ligger i affaldstræet i skovene. Vi mener ikke, at der er noget sagligt argument, der kan betinge, at halm og affaldstræ skal behandles forskelligt i denne forbindelse. Det er derfor en sag vi fortsat må arbejde videre med.

### *Skovstøtteloven*

I 1977 gennemførtes den såkaldte skovstøttelov, hvor der over en 4-årig periode blev stillet 24 mill. kr. til rådighed for produktions-, beskæftigelses- og miljømæssige foranstaltninger i småskovene.

Ordningen har været en stor succes, men desværre har

der været alt for få penge til rådighed. Ialt har Landbrugsministeriet modtaget ansøgninger om støtte til projekter fra 1750 skovejere, og imødekomme af samtlige ansøgere ville kræve et statstilskud på ialt omkring 52 mill. kr. Herudover må man endda regne med, at flere skovejere på forhånd har opgivet at søge.

Skovforeningen har naturligvis ved flere lejligheder forsøgt at få stillet flere midler til rådighed til støtte efter denne lov, men indtil nu har vi ikke opnået nogen resultater heraf.

I den aftale, der den 5. maj 1980 blev indgået mellem socialdemokratiet og en række mindre partier, var der imidlertid i beskæftigelsesplanen for 1981 på ialt 5,5 mia. kr. afsat 5 mill. kr. til skovstøtteloven, men i en fodnote var der desværre forslag om at spare dette beløb. Skovforeningen protesterede naturligvis straks herover til landbrugsministeriet, idet vi argumenterede med, at der blandt småskovsejerne er meget stor interesse for skovstøtteordningen, *at* støtten har en betydelig importbesparende og beskæftigelsesfremmende effekt, og *at* der til beskæftigelsesarbejder i statsskovene for 1981 er afsat 80,2 mill. kr.

På denne baggrund er det med stor glæde, at vi har erfaret, at de 5 mill. kr. til skovstøtteordningen alligevel ikke vil blive slettet i beskæftigelsesplanen.

Vi påregner nu, at skovstøtteloven vil blive revideret til efteråret, og vi vil naturligvis herefter informere nærmere om ordningen.

### *Jagtlovsrevision og vildtforvaltning*

Jagtloven kan forventes revideret i den nærmeste fremtid, og der er allerede fra teknikerside udarbejdet et udkast til forslag til lov om ændring af lov om jagt.

Dansk Skovforening har haft lejlighed til at kommentere dette udkast, og har i denne forbindelse navnlig vendt sig mod et forslag om et generelt forbud mod udlejning af jagt for mindre end 5 år ad gangen, idet

dette ville være en alvorlig erhvervsøkonomisk forringelse for de skovdistrikter, der udlejer enkeltdagsjagter m. v.

I udkastet er det endvidere blevet foreslået, at der ikke må udøves jagt på ejendomme, der er mindre end 100 meter på den smalleste led. Skovforeningen har tilsluttet sig intentionerne bag dette forslag, men vi har anbefalet, at man finder en mere klart defineret minimumsgrænse.

I udkastet er det også foreslået, at fangst af fugle i fælder skulle forbydes. Skovforeningen har her slået til lyd for, at det fortsat bør være tilladt at benytte krage- og skadefælder.

Herudover har vi fremsat en række andre bemærkninger, både til dette lovudkast og til et udkast, der er udarbejdet af Dansk Ornitologisk Forening. Det er helt oplagt, at Skovforeningen fortsat vil følge denne lovrevision nøje, men det er klart, at vor indflydelse unægteligt ville have været større, hvis vi var direkte repræsenteret i Vildtforvaltningsrådet.

Som omtalt i forrige årsberetning foretog Landbrugsministeriet i foråret 1979 en reorganisering af sit arbejde på jagtområdet. I denne forbindelse blev der nedsat et rådgivende organ, ved navn Vildtforvaltningsrådet, hvori der sidder en lang række organisationer. Men, af en for os fuldstændig uforståelig grund, har man ikke fundet det nødvendigt at optage hverken Dansk Skovforening eller Tolvmandsforeningerne, hvorimod naturligvis såvel Landbo- samt Husmandsforeningerne er med. Når man kender lidt til, hvilken betydning skovene og det store landbrug har for opretholdelse af vores vildtbestand, er det helt oplagt, at Vildtforvaltningsrådet ikke kan fungere tilfredsstillende, så længe man ikke tager hensyn til vore interesser. Vi har gentagne gange påtalt dette uheldige forhold overfor Landbrugsministeriet, og vi har herfra fået tilkendegivelse af, at vi formentlig på et tidspunkt vil blive op-

taget i Vildtforvaltningsrådet, men nogen endelig afgørelse er der endnu ikke taget. Vi vil naturligvis fortsat presse på i denne sag.

### *Cirkulære om lov om landbrugsjendomme*

I oktober 1979 udarbejdede Landbrugsministeriet et meget omfattende udkast til et cirkulære om den nye landbrugslov, som trådte i kraft 1. januar 1979. Dette cirkulære har Dansk Skovforening kommenteret på en række punkter. Vi har herunder navnlig lagt vægt på, at der ikke bør lægges hindringer i vejen for skovtilplantning på landbrugsjorder, som er uegnede til landbrugsformål.

Endvidere har vi lagt vægt på, at man ved udstykning af skovarealer fra landbrugsejendomme, bør søge at fremme en sammenlægning af småskovene. Ikke mindst i parcellskovene, vil det skovbrugsmæssigt være gunstigt med flere sammenlægninger af skovparceller. Vi har iøvrigt henvendt os til Planstyrelsen under Miljøministeriet om samme emne, og også her anmodet om, at der udarbejdes nærmere regler, hvorefter man kan sammenlægge småskove, herunder navnlig naboskovparceller, og gerne således, at skovtilsynets udtalelse skal indhentes, inden sådanne udstyknings- og sammenlægningsager godkendes.

I udkastet til det ny cirkulære om landbrugsloven har Skovforeningen hilst med tilfredshed, at dyrkning af gran, der anvendes til juletræer, pyntegrønt og lignende, fortsat kan accepteres som en jordbrugsmæssig udnyttelse af jordene på landbrugsejendomme.

Endelig har vi anført, at der på mange større kombinerede land- og skovbrug kun er et landbrugsareal af en meget beskedent størrelse i forhold til skovbrugsarealet, således at ejendommen må karakteriseres som en skovbrugsejendom. Ofte vil landbrugsarealet endog være så beskedent, at det ikke kan betegnes som en landbrugsmæssig driftsenhed, og et frasalg af disse landbrugs-



arealer kan af beliggenhedsmæssige eller bebyggelsesmæssige årsager være uhensigtsmæssigt.

For sådanne faktiske skovejendomme, mener Dansk Skovforening, at der ved erhvervelse bør ske en ligestilling med de rene skovbrugsejendomme.

### *Skovbyggelinien*

Efter Naturfredningslovens paragraf 47 må der ikke, indenfor en afstand af 300 meter fra offentlige skove, samt fra private skove på 20 ha eller derover, uden Fredningsnævnets tilladelse, placeres bygninger, skure, campingvogne og lignende.

Når Fredningsnævnet behandler anmodninger om tilladelse til bebyggelse indenfor skovbyggelinien, skal den pågældende skovejær indkaldes til nævnets møder og der have lejlighed til at udtale sig.

Til administration af skovbyggelinien og Naturfredningslovens øvrige beskyttelses- og byggelinier, har Miljøministeriet udsendt et cirkulære af 9. november 1979. Inden udarbejdelsen af dette cirkulære, har Skovforeningen været i kontakt med såvel Fredningsstyrelsen som Skovstyrelsen. Resultatet heraf er blevet, at Fredningsstyrelsen ved sager, hvor der er tale om helt at ophæve en skovbyggelinie, eller flytte den på en måde, som kan have konsekvenser for skovens drift, normalt vil indhente en udtalelse fra Skovstyrelsen. Til møde og besigtigelse i dispensationssager vil skovvæsenet ved den statsskovrider, der administrerer statens tilsyn med de private skove i det pågældende område, normalt blive indkaldt.

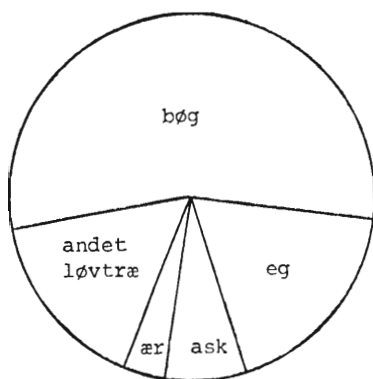
Skovstyrelsen har i en skrivelse til samtlige statens tilsynsførende tilsluttet sig Skovforeningens synspunkt om, at det ville være gavnligt, om de tilsynsførende i større omfang end hidtil fremsætter udtalelser i skovbyggeliniesager. Navnlig ved lokalplanforslag, hvor der er tale om bebyggelse og andre anlæg indenfor skovbyggelinien, er det efter Skovforeningens mening vigtigt, at der bliver

taget de fornødne landskabelige og skovdyrkningsmæssige hensyn til skovbrynene. Samtidig er det vigtigt, at man ved at give sin mening til kende i disse sager, kan være med til at forebygge de problemer, som måtte opstå, omkring adgangsforholdene til den pågældende skov.

Skovstyrelsen har endvidere henstillet, at statens tilsynsførende forinden deres udtalelse afgives, i fornødent omfang tager kontakt med den pågældende skov ejer, for at give denne lejlighed til at komme med sine eventuelle synspunkter.

### *Skovtælling 1976*

I sommeren 1979 udkom den længe ventede endelige rapport over resultaterne fra skovtællingen i 1976.



Fordeling af Danmarks løvtræareal 1976.



Fordeling af Danmarks nåletræareal 1976.

Denne rapport har været nærmere omtalt i tidsskriftet SKOVEN. Det skal dog her nævnes, at det samlede skovareal fortsat er voksende og at det nu udgør ialt 493.000 ha mod 472.000 ved sidste skovtælling i 1965. Af de 493.000 ha var de 75.000 ha bevokset med bøg, 25.000 ha med eg, 10.000 ha med ask, 5.000 ha med ahorn og

22.000 ha med andet løvtræ. Det samlede løvtræareal var således på 137.000 ha, hvilket er 10.000 mindre end ved skovtællingen i 1965, men kun 3.000 mindre end ved skovtællingen i 1951. I forhold til 1951-tallet er løvtræarealet således kun gået ca. 2 % tilbage. Og dette betyder, at landets løvtræareal i de sidste 30 år stort set er uændret.

Nåletræarealet er på 269.000 ha og det fordeler sig med 168.000 ha til rødgran og sitkagran, 25.000 ha med Abies-arter, 29.000 ha med bjergfyr og 47.000 ha med andre nåletræer.

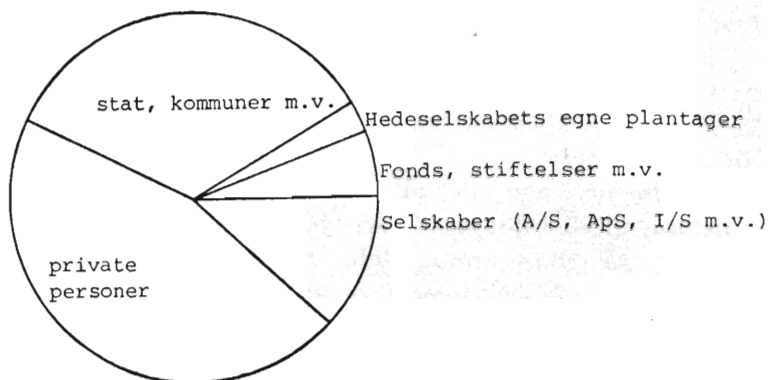
Selv om løvtræarealet altså som nævnt er nogenlunde konstant, er der dog sket forskydninger mellem de enkelte løvtræarters arealandele. Bøgearealet er således gået tilbage, mens egearealet er gået frem og det samme gælder for arealet med ask og ahorn.

Problemerne omkring bøgearealets tilbagegang har vi tidligere drøftet med Danmarks Naturfredningsforening, og vi regner med, at disse drøftelser nok vil føre til, at Naturfredningsforeningen og Skovforeningen begge anbefaler, at man på forskellig vis søger at stimulere bøgedyrkningen, f. eks. ved tilskud til kulturanlæg og til kultur- og bevoksningspleje. I denne forbindelse skal det også nævnes, at Naturfredningsforeningen både i sit eget tidsskrift »Natur og miljø« og i pressen har ført en kampagne for bevarelse af gamle egebevoksninger ud over normal omdriftsalder. Sådanne bestræbelser er naturligvis i modstrid med almindeligt skovbrug, hvor man sigter mod en industriel udnyttelse af det færdige produkt. Og man kan ikke forvente at egearealet fortsat vil øges, hvis det bliver forbudt at fælde de hugst-modne træer.

Af andre resultater fra skovtællingen kan det nævnes, at antallet af skove og plantager er opgjort til 25.996. Af disse er 829 på 50 ha og derover, og af disse igen 68 på 1.000 ha og derover.

Skovens ejerforhold er således: 34,4 % af skovarealet er i offentlig eje, 2,5 % ejes af Hedeselskabet, 5,5 % af

fonds, stiftelser og selvejende institutioner og 11,9 % af aktie-, anparts-, interessent- og andelsselskaber samt foreninger og 45,7 % af private personer. Det skal bemærkes, at andelen af selskabsejede skove er voksende.



Danmarks skovareals ejerforhold 1976.

Af småskovene, det vil sige skove under 50, ha findes 22.331 eller knap 90 % af alle småskovene på landbrugs-ejendomme. Denne gennemsnitlige småskovsstørrelse er på 4,5 ha, mens det gennemsnitlige landbrugsareal, på ejendomme hvor der er skov, ligger på 37,0 ha.

### *Ny bekendtgørelse om almenhedens færdsel og ophold i private skove*

Med hjemmel i den nye naturfredningslov fra 1978 udsendte Miljøministeriet den 15. august 1979 en ny bekendtgørelse om almenhedens færdsel og ophold i private skove. Bekendtgørelsen afløser det af Kulturministeriet i 1970 udsendte »Standardordensreglement«.

Dansk Skovforening har deltaget i arbejdet med udformningen af de nye regler, og skovbrugets interesser er i denne forbindelse i vid udstrækning blevet tilgode-set. Samtidig hilser vi med tilfredshed, at Friluftsrådet også har godkendt bekendtgørelsen.

De vigtigste ændringer ved de nye regler er følgende:

Det er nu tilladt at trække cykler, barnevogne og lignende ad de eksisterende veje i skoven.

Hvor der tidligere stod, at man ikke uden tilladelse fra ejeren måtte afholde møder, sportsstævner eller fester, gælder det nu, at sportsarrangementer, orienteringsløb, marcher, spejderøvelser og andre lignende organiserede øvelser ikke må gennemføres uden tilladelse fra skovens ejer. Det er altså således nu, at al organiseret benyttelse kræver tilladelse. Det er imidlertid i høj grad op til skovejerne at administrere disse regler, så man undgår konflikter i større omfang end højst nødvendigt, og således at man ikke konsekvent afviser alle ansøgninger om benyttelse af skoven, men derimod prøver at finde områder i skoven (og tidspunkter), som egner sig for den ønskede benyttelse. Endvidere er det ikke hensigten med de nye regler, at skovejerne skal bortvise enhver lille gruppe af børn, som benytter skovens veje uden særlig tilladelse.

En stigende benyttelse af skovene til orienteringsløb m. v. har medført, at det efter de nye regler nu er bestemt, at enhver afmærkning og skiltning m. v. i skoven i forbindelse med de nævnte arrangementer, kræver en særlig tilladelse fra ejeren. Alt afmærkningsmateriale skal være tydeligt mærket med navn og adresse, samt dato for arrangementets afholdelse, og materialet skal, hvis andet ikke er aftalt, fjernes umiddelbart efter anvendelsen. Alt materiale, der ikke er mærket efter reglerne, har skovejerne naturligvis ret til at fjerne uden videre.

Efter de nye regler kan skovejerne fortsat lukke skoven på de dage, hvor der afholdes selskabsjagt og i de områder, hvor der foregår intensivt skovningsarbejde, og hvor der sker udbringning af plantebeskyttelsesmidler. Endvidere kan skovejeren efter godkendelse af politiet lukke skoven, når der er særlig stor risiko for brandfare.

Endelig kan der nu gives bøder, såfremt reglerne i bekendtgørelsen overtrædes.

### *Brand og hærværk forårsaget af publikum*

Den midlertidige ordning, der siden 1971 har været etableret vedr. Miljøministeriets udbetaling af erstatning til private skovejere i tilfælde af skovbrand og hærværk forårsaget af publikum, skal afløses af en permanent aftale mellem ministeriet og Dansk Skovforening. Aftaleudkast, der principielt er en stadfæstelse af de bestemmelser, der har været anvendt under den midlertidige ordning, er nu godkendt af finansudvalget, og aftalen skal formelt underskrives af miljøministeren og formanden for Dansk Skovforening inden længe. 4 måneder efter underskrivelsen træder ordningen i kraft.

Der udarbejdes en pjece, som trykkes i et stort antal eksemplarer, indeholdende ordningens bestemmelser og en praktisk anvisning på, hvorledes man forholder sig i skadetilfælde. Aftalen indeholder to væsentlige forbedringer i forhold til den midlertidige ordning:

1) Der er intet maximum for statens forpligtelse til at udbetale erstatning, d. v. s. at der er sikkerhed for, at selv en brandskade i million-klassen vil blive dækket af det offentlige.

2) Ordningen medfører, at de forsikringsselskaber, der tegner skov-brandforsikringer, fremover kan ændre forsikringsbetingelserne således, at selskaberne kun udbetaler erstatning i tilfælde, hvor staten *ikke* betaler (lynbrand-skader, brand opstået på tilgrænsende markarealer samt få øvrige tilfælde). Præmien for at tegne skovbrandforsikring skulle herved gerne kunne nedbringes til omkring det halve.

Sammenfattende må det konkluderes, at den opnåede ordning er overordentlig tilfredsstillende for skovbruget.

### *Friluftsrådets skovkonference*

I september måned arrangerede Friluftsrådet en skovkonference, hvori deltog den lange række af organisationer, som alle på en eller anden måde ønsker at anvende skoven som basis for en friluftaktivitet. Dansk Skovforening var meget naturligt inviteret til at deltage i konferencen og en række bestyrelsesmedlemmer og medarbejdere deltog og fremførte indlæg. Generelt kan man sige, at konferencen fik et ret tilfredsstillende forløb. Såvel fra de naturvidenskabelige interessenter som fra fritidsbruger-grupperne blev der i realiteten vist stor forståelse for skovbrugets erhvervsmæssige situation og debatten under konferencen formede sig mest som en diskussion mellem de naturvidenskabelige interessenter og de øvrige brugergrupper. Mange småmisforståelser afklares under et sådant samvær på en conference, og det er værdifuldt, at vi får lejlighed til at diskutere problemerne med repræsentanter fra alle disse organisationer.

### *Småskovenes kortlægning*

Skovforeningens pilotprojekt, der gik ud på en registrering og kortlægning af småskovene på Lolland og Falster, blev afsluttet i august måned.

Hugsten i vore småskove er som bekendt kun ca. halv så stor pr. arealenhed som hugsten i de større skove, og det var pilotprojektets formål at søge at afdække nogle af årsagerne til denne lavere produktivitet. Projektet blev startet på Skovforeningens initiativ og gennemført under Skovforeningens ledelse.

Den finansielle baggrund for projektet var en bevilling fra Undervisningsministeriet inden for rammerne af »Projektgrupper for færdiguddannede (arbejdsledige)«. Denne bevilling dækkede ca. 2/3 af omkostningerne og det var fra starten tanken, at den sidste trediedel af omkostningerne skulle afholdes med 33 % fra hver af følgende instanser 1) Skovstyrelsen, 2) Landbrugsministeriet og 3) Dansk Skovforening.

På trods af mange gyldne løfter viste det sig imidlertid, at Landbrugsministeriet ikke ønskede at deltage i finansieringen. Det lykkedes herefter at aftale med Skovstyrelsen, at denne ville dække halvdelen af de resterende omkostninger, således at Skovstyrelsen og Dansk Skovforening delte omkostningerne udover Undervisningsministeriets bevilling. Til dækning af Skovforeningens andel opnåede vi dernæst en støtte fra Tuborgfondet på 25.000 kr. og fra Otto Mønstedts Fond på 10.000 kr. Summa summarum blev Skovforeningens eget kontante tilskud til projektet 32.000 kr. og hele projektets omkostninger beløb sig til 334.000 kr.

Pilotprojektet gav en lang række værdifulde informationer, som vil kunne udnyttes, såfremt der bliver bevillingsmæssig baggrund for at gennemføre kortlægningen på landsbasis. Alle erfaringerne er registreret i en afsluttende rapport, som kan rekvireres af interesserede. Her skal blot fremhæves, at pilotprojektet klart kan anvendes til anvisning af en lang række produktionsfremmende foranstaltninger. Som det mest markante må nævnes, at de unge bevoksninger i småskovene generelt er forsømte med tynding og pleje, og dette problem kan bedst løses, såfremt der skabes mulighed for at knytte skovfogedassistance til den nugældende konsulentordning for småskovene.

Som et væsentligt produkt medførte projektet, at der til samtlige skovejere kunne udleveres et skovkort og en tilhørende bevoksningsliste. Ikke alene skovejere kunne mod en ringe betaling få udleveret dette materiale, men naturligvis også den lokale småskovforening, som herved har fået et værdifuldt redskab at anvende i den fremtidige planlægning og drift af småskovene.

I øjeblikket er der ikke bevillingsmæssig baggrund for at videreføre projektet »Kortlægning af Danmarks småskove«, men vi arbejder fra foreningens side på flere fronter på at overbevise myndighederne om det nødven-



dige og fornuftige i, at analysere småskovstilstanden i hele landet.

### *Skovregistrering*

I forrige årsberetning blev det kort omtalt, at der under det daværende Sekretariat for Jordbundsklassificering (nu Arealdatakontoret) under Landbrugsministeriet var iværksat et forprojekt i Ribe Amt, med det formål at afgrænse områdets skovbevoksede areal overfor andre anvendelser og at beskrive skovarealets træarts-, aldersklasse- og bonitetsforhold.

Dette pilotprojekt er nu afsluttet og resultaterne er blevet opgjort i en intern rapport, hvoraf det fremgår, at over 70 % af det samlede skovareal i Ribe Amtskommune kunne beskrives ved hjælp af data fra eksisterende driftsplaner og lignende, mens de resterende 30 % blev beskrevet ved hjælp af forskellige undersøgelser, herunder taksationer.

Af de direkte resultater af forprojektet kan nævnes, at det samlede skovbevoksede areal i Ribe Amtskommune er noget større end det, der er angivet i skovtællingen fra 1976, og at det meste af forskellen mellem de to arealopgørelser falder indenfor aldersklasserne 0-50 år i rødgran.

På baggrund af en undersøgelse over produktionsklasseforholdene (bonitetsforholdene) blev det beregnet, at under forudsætning af uændret skovareal, skovarealplacering, træartsfordeling, en normal dansk skovdrift samt en normalskovstilstand (ligelig arealfordeling mellem de forskellige aldersklasser fra 0 år til en for træarter og boniteten optimal omdriftsalder) kan den potentielle træproduktion i Ribe Amtskommune tænkes at blive forøget en del gennem en længere årrække.

Disse resultater blev desværre refereret temmelig ukritisk i dagspressen, og på baggrund heraf fik mange træindustrier den opfattelse, at skovhugsten i Ribe Amt umiddelbart kunne øges i et meget betydeligt omfang.

Presseomtalen medførte meget naturligt, at træindustrien ansøgte Arealdatakontoret om mere detaljerede data for skove i Ribe Amt, men efter nøje overvejelse i Landbrugsministeriet har man afstået fra at ville udlevere sådanne data til træindustrien.

Dette må hilses med tilfredshed fra skovbrugets side, idet man kunne frygte, at træindustrien ved at gå direkte til den enkelte skovejær kunne svække navnlig Småskovforeningernes og Hedeselskabets virksomhed, og dermed på længere sigt forringe skovenes produktionsevne.

Dansk Skovforenings principielle stilling til skovregistreringen blev vedtaget på et bestyrelsesmøde i december 1979. Efter en grundig overvejelse af alle fordele og ulemper ved projektet blev et flertal af bestyrelsens medlemmer enige om, at Skovforeningen kunne anbefale sine medlemmer at støtte projektet under følgende forudsætninger:

1. Arealdatakontoret tilrettelægger skovregistreringen således, at man senere, som en næste fase, vil kunne udvide skovregistreringen ved projekt kortlægning af danske småskove. Samtidig skal Arealdatakontoret støtte Dansk Skovforening aktivt i bestræbelserne på at fremskaffe de fornødne bevilninger til »Projekt kortlægning af danske småskove«.
2. Dansk Skovforening skal kunne acceptere de retningslinier, styringsgruppen udarbejder for udlevering af materiale fra skovregistreringen.
3. Skovejærne skal give tilladelse før taksation og udtagning af boreprøver.
4. Dansk Skovforening kan under indtryk af skovregistreringens udvikling løbende tage sin stilling op til revision.

Disse vilkår blev senere accepteret af Landbrugsministeriet, og det blev aftalt, at vilkårene skulle indarbejdes i skovregistreringsprojektet, således at der kunne tages hensyn hertil i det videre arbejde med skovregistreringen.

Det er Dansk Skovforenings håb, at vi ved at deltage aktivt i dette arbejde kan være med til at præge undersøgelsens forløb og den senere administration af de ind-

samlede data. Det er vort indtryk, at skovregistreringen under alle omstændigheder var blevet gennemført og at vi gennem vor indstilling får den for skovejerne bedst mulige indflydelse.

Skovstyrelsen har også foretaget en vurdering af skovregistreringsprojektet, og har i et notat skrevet, at det ikke kan »undgås, at der kommer til at mangle nogen klarhed og præcision netop i beskrivelsen af, hvad skovregistreringens resultater skal bruges til. Skovsektorens eget behov ligger navnlig i at kunne redegøre for, hvad skovsektoren yder og hvad den vil kunne yde i samfundshusholdningen, regionalt og nationalt, og for hvad sektoren kræver af ressourcer for at kunne præstere disse ydelser. Det må til en vis grad blive en fornem-melsessag, hvor væsentligt det er, at ligge inde med så-danne oplysninger, og at kunne stille det til rådighed, men det er mere en fornemmelse, at behovet vokser«.

Skovstyrelsen har efter en grundig vurdering af for-projektet i Ribe Amtskommune fundet det berettiget, at Arealdatakontoret kører videre med udførelse af en landsdækkende skovregistrering. Mellem Arealdatakontoret og Skovstyrelsen er der senere indgået en sam-arbejdsaftale om registreringens udførelse. Denne sam-arbejdsaftale går i korthed ud på, at der mellem de to nævnte parter nedsættes et samarbejdsudvalg, som træf-fer beslutninger om skovregistreringens udførelse, og som endvidere skal forberede en fortsættelse af det af Dansk Skovforening startede småskovsprojekt. Herud-over nedsættes der en særlig projektgruppe, som skal være rådgivende vedrørende registreringens udførelse, og som skal godkende udleveringen af materiale uden-for Skovstyrelsen og Arealdatakontoret.

I projektgruppen sidder der repræsentanter for Skov-styrelsen, Arealdatakontoret, Landbrugsministeriets de-partement, Planstyrelsen, Dansk Skovforening, Det dan-ske Hedeselskab og De samvirkende danske Småskovs-foreninger.

I den forretningsorden, der er udarbejdet for projektgruppen fremgår det, at såvel Dansk Skovforening som Hedeselskabet og småskovforeningerne har vetoret, når der skal tages stilling til udlevering af materiale fra skovregistreringen til andre end Arealdatakontoret og Skovstyrelsen.

Denne vetoret strækker sig også ud over projektgruppens eventuelle ophør, idet det er aftalt, at der forinden skal udarbejdes vejledende forskrifter for den fremtidige anvendelse af skovregistreringen, og at det skal fremgå af disse, »at en fremtidig anvendelse af skovregistreringen, der gør det muligt at identificere enkelte ejendomme, ikke sker, såfremt de i projektgruppen repræsenterede organisationer udtaler sig imod denne anvendelse«.

Med hensyn til småskovsregistreringen, som ligger os meget på sinde, har vi også opnået betydelige indrømmelser, og vi forventer nu, at der vil blive udarbejdet et konkret projekt til småskovsregistrering efter de retningslinier, der blev fastlagt ved Skovforeningens forprojekt på Lolland-Falster.

Endelig ligger det i dag helt klart, at skovejernes tilladelse skal være indhentet, inden evt. taksation og udtagning af prøver kan finde sted.

Sammenfattende om Arealdatakontoret kan vi sige, at vi på kritisk vis har fulgt udviklingen. Vore betænkeligheder er blevet udmøntet i en række konkrete betingelser for at kunne medvirke, og vi har herved opnået gode muligheder for at få indflydelse på projektets udformning, og vi har desuden opnået en vetoret ved dataudleveringen. På denne baggrund kan vi i og for sig anbefale medlemmerne at støtte skovregistreringsprojektet. Men det enkelte medlem er naturligvis frit stillet. Der er ingen pligt til at udlevere materiale.

## 22. Forstlige Symposium

Tilgangen af arbejdskraft til skovbruget har ofte

været debatteret i de forgangne år, blandt andet i flere indlæg i tidsskriftet SKOVEN.

Dansk Skovforening og Danske Forstkandidaters Forening havde da også stor succes med at tage dette emne op på det 22. Forstlige Symposium, der afholdtes den 27.-29. april i år med titlen »Hvorledes løses skovbrugets arbejdsopgaver fremover«.

Efter Symposiets annoncering blev vi i en artikel i tidsskriftet »Rummet« angrebet for énsidigt at debattere dette emne blandt arbejdsgiverne uden at tage arbejdstagerne med i drøftelserne. Hertil kan imidlertid kun svares, at symposierne er forbeholdt for de arrangerende foreningers medlemmer.

Symposiets vellykkede forløb viste tydeligt, at vi har behov for en fordomsfri drøftelse af emnet og symposiet inspirerede os til ved en senere lejlighed at tage emnet op igen i et forum, hvor arbejdsgivere, arbejdsledere og arbejdstagere er nogenlunde ligeligt repræsenteret.

### *Ny lejer på Amalievej 20*

Skovforeningens ejendom på Amalievej er blevet et stort aktiv for skovbrugserhvervet. Straks ved indflytningen den 20. marts 1978 rummede huset foruden selve Skovforeningen, Skovteknisk Institut og Skovbrugets Arbejdsgiverforening. Ret hurtigt derefter udlejede vi et kontor til Centralsavværket og pr. 1. april i indeværende år er endnu en af skovbrugets institutioner flyttet ind i huset, nemlig Danske Skovteknikeres Landsforening, der har lejet et af vore kontorer oppe på kvistetagen og der placeret foreningens sekretariat og redaktionen af tidsskriftet »Skovbrugstidende«. Dette lejemål har naturligvis primært givet Skovforeningen et kærkomment bidrag til omkostningerne ved ejendommens drift; derudover har Skovteknikerens Landsforening bekostet istandsættelsen af det lejede kontor, og sidst men ikke mindst betyder lejemålet, at endnu en skov-

brugsorganisation er flyttet ind under taget i vor ejendom.

#### Internationalt samarbejde

##### *Nordisk Skovunion*

Som bekendt ligger generalsekretariatet for Nordisk Skovunion i disse år i Dansk Skovforening og vi skal i 1982 arrangere nordisk skovkongres her i landet. Kongressen afholdes i dagene den 9. juni til den 11. juni. De to første dage afvikles ekskursionerne rundt i landet og trediedagen, altså den 11. juni foregår kongressens plenum og banket i København.

Sekretariatets placering i Skovforeningen medfører forskellige aktiviteter. I maj måned i indeværende år var vi således arrangør af en faglig studierejse til Brasilien og i 1981 står vi som arrangører af en fælles nordisk rejse til IUFRO-verdensskovkongressen, der afholdes i Japan. Man benytter lejligheden til at arrangere en rejse, der starter med faglige besøg i Kina, og dernæst tilkobles IUFRO-arrangementerne i Japan.

##### *Nordens Skovejerorganisationers Forbund*

Også sekretariatet for denne organisation ligger hos os indtil udgangen af 1980. Denne sekretariatsfunktion er ikke særlig belastende, men det må fremhæves, at vort medlemskab af denne organisation er af overordentlig stor betydning for vor løbende information om den internationale markedsudvikling for træ og træprodukter. Det er således, at vore nordiske søsterorganisationer løbende udsender udførlige og meget instruktive beretninger om hele markedsudviklingen.

##### *CCPF (Sammenslutningen af skovejerorganisationer indenfor EF)*

Vort medlemskab af denne overordnede organisation har hidtil medført, at vi et par gange om året har deltaget i møder, hvori deltog repræsentanter fra de del-

tagende organisationer, og engang imellem kom der til deltagelse i disse møder en repræsentant fra EF-kommissionen. CCPF's relationer til kommissionen er i det forløbne år blevet en smule mere formaliseret, idet der nu er taget initiativer til, at kommissionen én eller to gange om året indkalder CCPF's medlemmer til uformelle drøftelser om de skovpolitiske tiltag, der løbende behandles indenfor EF-myndighederne. Formelt medfører dette naturligvis, at vi løbende vil blive mere omhyggeligt informeret om, hvad der foregår indenfor EF-samarbejdet på skovbrugsområdet, og af mere praktisk kontant art kan nævnes, at nyordningen medfører, at EF-myndighederne betaler vore rejseomkostninger i forbindelse med deltagelsen i møderne.

### Foreningens faste udvalg og afdelinger

#### *Økonomisk-Statistisk afdeling*

#### Regnskabsoversigter

I juli 1979 udsendtes »Regnskabsoversigter for dansk Privatskovbrug« 1977/1978, beretning nr. 33. Beretningen er udformet på samme måde som den forrige.

Ialt deltog 75 skovdistrikter fra de gamle skovegne med et samlet skovbevokset areal på 57.800 ha og 79 hedeplantager med et bevokset areal på 19.900 ha.

I forhold til beretning nr. 32 er der tale om en svag stigning i repræsentationen. Vi er glade for, at der stadig er mange distrikter, som er interesseret i at levere materiale til regnskabsoversigterne, der er af meget stor værdi for Skovforeningens virke. I det forløbne år har regnskabsoversigterne haft en helt afgørende betydning som grundlag for Skovforeningens argumentation overfor politikere og presse i forbindelse med skærpelsen af formuebeskatningen. Uden dette saglige grundlag, som regnskabsoversigterne giver, havde vi måttet arbejde på rent postulativt niveau. Det er derfor meget

vigtigt, at skovdistrikterne fortsat slutter op om regnskabsoversigterne.

Distrikterne har naturligvis også selv fordele ved at levere materiale til regnskabsoversigterne, idet de kan sammenligne deres resultater med andre distrikters, og med resultaterne fra tidligere år, ligesom de kan deltage i regnskabsmøder, hvor baggrunden for regnskabstallene nærmere kan diskuteres. Det kan her nævnes, at der i 1979 har været afholdt regnskabsmøder i den kronjyske og i den nordjyske skovkreds samt i den fynske skovkreds.

### Prisnotering

På basis af oplysninger om salget af kævler og tømmer fra en række distrikter, har afdelingen som hidtil hver måned udarbejdet en såkaldt prisnotering. Dette arbejde blev imidlertid indstillet, da det midlertidige prisstop i november 1979 blev indført.

Det midlertidige prisstop er som bekendt blevet afløst af et mere permanent, og først når der igen er helt normale prisdannelsesforhold påregner vi at genoptage arbejdet med prisnoteringen.

### Driftsplanlægning

Der er udført planlægningsarbejder på en række distrikter, herunder to i Skåne. Planlægningens art og indhold varierer fra distrikt til distrikt, men ved samtlige planlægningsopgaver i det forløbne år, har vi benyttet EDB-programmet SR-plan, der er udviklet i samarbejde mellem Statsskovbrugets Skovregulering og lic. agro. PETER BRUN MADSEN.

Programmet er blevet benyttet via Skovteknisk Instituts terminal.

I det forløbne år har Skovforeningen deltaget i det arbejde, der for tiden udføres for at bevare og videreudvikle SR-Plan systemet. Under hvilke former dette kan finde sted, er imidlertid endnu uafklaret.



### Skovbrugsstuderende

Afdelingen har ofte kontakt med de skovbrugsstuderende, der henvender sig i forbindelse med løsning af eksamensopgaver. Navnlig indenfor faget planlægningslære har afdelingen en god forbindelse med Skovbrugsinstituttet, idet afdelingens leder er censor i planlægningslære på skovbrugsstudiets 2. del.

### Regnskabsføring

Afdelingen kan fortsat tilbyde en egentlig regnskabsføring for skovbrugsejendomme, i lighed med den service, der for landbrugets vedkommende udøves gennem Landboforeningernes regnskabskontorer. Vi har for tiden to skovdistrikter, som benytter sig af denne service og vi er parate til at optage flere, som måtte være interesserede heri.

### Skemata, skilte m. m.

Indtægterne ved salg af forskellige regnskabskemaer, skilte, plakater, bøger, pjecer m. v. har i det forløbne år ligget noget højere end tidligere. Dette skyldes navnlig, at afdelingen har forestået salget af »Skovteknik '80«, der er udarbejdet af Skovteknisk Institut. »Skovteknik '80« er trykt i et oplag på 3.000 og der er indtil nu solgt ca. 2.000 eksemplarer. Bogens udgivelse er finansieret af Carlsen-Langes Legatstiftelse, dels i form af direkte tilskud dels i form af lån, der tilbagebetales, efterhånden som bogen sælges. Vi vil gerne på dette sted give udtryk for vor taknemmelighed over den store interesse, Carlsen-Langes Legatstiftelse stedse viser de opgaver, såvel Skovforeningen som Skovteknisk Institut arbejder med.

På baggrund af den nye bekendtgørelse om almenhedens færdsel og ophold i private skove, der nærmere er omtalt foran, er der foretaget en gennemgribende revision af pjecen »Velkommen i Skoven«.

Denne pjece er derefter trykt i et oplag på 200.000 stk.

og udsendt til samtlige skovejende medlemmer og til landets biblioteker, turistkontorer samt til en lang række friluftorganisationer og andre interesserede.

Selve bekendtgørelsen har vi også ladet trykke i en særlig udgave, hvor teksten er gengivet i sin fulde ordlyd. Denne udgave kan rekvireres af medlemmerne ved henvendelse til Dansk Skovforenings sekretariat.

Efter indsamling af oplysninger fra en lang række skovdistrikter, har Skovforeningen i august måned 1979 udarbejdet et standardsankekort, på hvis bagside der er anført en række regler for brændesankning. Dette kort har været en stor succes, idet det er blevet anvendt af et meget stort antal skovdistrikter. Vi har på denne måde tydeligt kunnet registrere den store interesse, der for tiden er for brændesankning i skovene.

Der er endvidere udviklet en ny formular, der kan benyttes ved optagelse af rapport, når de regler, der gælder for færdsel i naturen, overtrædes. I de fleste tilfælde vil en påtale heldigvis være tilstrækkelig, men overtrædelserne kan være så grove, eller kan være gentagne, således at det kan blive nødvendigt at skride til politianmeldelse for brud på enten færdselsloven, jagtloven, naturfredningsloven, mark- og vejfredningsloven, straffeloven eller den lokale politivedtægt.

### Økonomisk tabelværk

Det økonomiske tabelværk for vore hovedtræarter, der udarbejdes af Dansk Skovforening i samarbejde med Skovstyrelsen og Hedeselskabet, er i det forløbne år blevet revideret.

Tabellerne anvendes blandt andet ved vurderinger og forskellige økonomiske analyser. Navnlig ved vurderinger, specielt ekspropriationer, er det af stor betydning, at de forskellige institutioner indenfor skovbruget, der foretager disse forretninger, benytter det samme grundlag. Omkostningerne ved værkets vedligeholdelse deles ligeledes mellem følgende fire institutioner: Skovstyrelsen,

Hedeselskabet, Statsskattedirektoratet og Dansk Skovforening.

### Skovvurderinger

Afdelingen har medvirket ved en række skovvurderinger i forbindelse med køb og salg og i forbindelse med ekspropriationer og skadesopgørelser.

En særlig stor sag har været konsulentbistand i forbindelse med salg af fem hedeplantager i Vestjylland.

Afdelingen har endvidere medvirket ved syns- og skønsforretninger. Erfaringerne fra alle disse vurderingssager opsamles i Skovforeningen, og det må kraftigt anbefales medlemmerne at benytte sig af vor ekspertise i forbindelse med vurderingsopgaver.

I denne forbindelse skal opmærksomheden henledes på, at det offentlige i mange tilfælde, bl. a. ved ekspropriationssager, betaler det meste af konsulenthonoraret.

### Fredningssager

Afdelingen har endvidere deltaget som konsulent i enkelte fredningssager.

Også her er det oplagt, at skovdistrikterne i mange tilfælde vil stå sig ved at engagere ekspertbistand. Dette gælder ikke mindst, når man kommer til spørgsmålet om opgørelse af fredningerstatningens størrelse. En sådan opgørelse kan, hvis den bliver fremlagt på et tidligt tidspunkt i en fredningssags forløb, fuldstændigt ændre på det oprindelige udkast.

Det er endvidere ofte sådan, at de erstatningstilbud, der fremsættes af fredningsmyndighederne, kun hviler i almindelig praksis og ikke i konkrete faglige vurderinger af den foreliggende skovtilstand. De erstatninger, der hidtil er blevet udbetalt, har efter Dansk Skovforenings opfattelse ofte været alt for små, og dette skyldes nok især, at der ikke har været faglig bistand i forbindelse med opgørelsen af erstatningens størrelse.

Ud over de nævnte sager har afdelingen arbejdet med en lang række enkeltopgaver, og har besvaret et stort antal skriftlige og telefoniske henvendelser samt leveret en række artikler til tidsskriftet SKOVEN og SKOVEN-Nyt, m. fl.

Afdelingen har beskæftiget en forstkandidat og en skovtekniker samt lejlighedsvis yderligere en forstkandidat.

### *Redaktionsudvalget*

*Dansk Skovforenings Tidsskrift* er i 1979 udkommet med 309 sider, hvilket er det sædvanlige antal sider. Der har været god tilgang af stof – og der er også i øjeblikket en rigelig tilgang af stof.

Artiklerne i årgang 1979 omfatter mange faglige områder indenfor skovbruget: Skovdyrkning, transport og terminalhåndtering, dækrodede nåletræplanter, skovens fuglevildt, styrkesortering af træ, selektionsforsøg med rødgran, to-årsberetning fra Nordisk Skovunion, skovens økonomi, får som redskab i naturplejen. – Hæfte 2, der omhandler Dansk Skovforenings generalforsamling, anses af mange for et værdifuldt hæfte, idet det er en slags status for dansk privat skovbrug. I de sidste år er beretningen i Dansk Skovforenings Tidsskrift udvidet med afsnit »om de aktuelle vejledende priser« og et afsnit om »Nogle træindustriers råtræforbrug m. m.«. Endvidere et mindre afsnit om »Frøsætning«.

I henhold til regnskabet har det kostet foreningen ca. 53.500 kr. at fremstille Dansk Skovforenings Tidsskrift. Modregnes værdien af de frieksemplarer, foreningens medlemmer modtager, giver tidsskriftet et overskud på ca. 24.000 kr.

I 1942 udkom en indholdsfortegnelse for de første 25 årgange af Dansk Skovforenings Tidsskrift (1916–1940) og i 1964–66 udkom indholdsfortegnelse for de følgende 20 årgange (1941–60). Der er nu igen gået en periode på 20 år og redaktionsudvalget og Dansk Skovforenings be-

styrelse har besluttet, at der skal udarbejdes en indholdsfortegnelse for perioden 1961–80.

*Skoven* er i 1979 udkommet i et oplag på 2.850 med et sideantal på 324. Dette er en forøgelse på ca. 10 % i forhold til 1978. Stofftilgangen har været god og stoffet består i hovedsagen af artikler, der uopfordret indsendes. På denne måde er mange gode bidrag indkommet, men ved passende lejligheder året igennem, er det ligeledes forsøgt at skaffe stof på opfordring, hvilket oftest er ret vanskeligt. Opsøgende virksomhed med formålet at bringe interviews og reportager er kun forsøgt i mindre omfang. Der ligger givetvis et uopdyrket arbejdsfelt her, og det kan nævnes, at såvel redaktionsudvalg som bestyrelse har truffet beslutning om, at der bør stilles de fornødne midler til rådighed til at redaktøren kan intensivere indsatsen på dette område. Formålet skulle naturligvis være at gøre tidsskriftet noget mere dagsaktuelt, end tilfældet måske er idag. I forbindelse med denne beslutning om at anvende flere penge på redaktionen bør det måske fremhæves, at regnskabsresultatet for 1979 viser, at tidsskriftet i realiteten giver et overskud på ca. 60.000 kr., når man under indtægter indregner værdi af de frieksemplarer, som Skovforeningens medlemmer modtager.

#### *Ang. Junckers Industrier*

Junckers Industrier skabte i marts måned en voldsom uro blandt landets skovbrugere og derved blandt vore medlemmer.

Anledningen var det velkendte brev af 27.3. fra Junckers Industrier til industriministeren.

Man siger bl. a. i brevet, at man ønsker at gøre regeringen opmærksom på

»at de fleste af landets større træindustrier er kommet i stadig stigende forsyningsvanskeligheder vedrørende råtræ – som følge af, at de stærkt voksende

oliepriser tvinger større og større råtræmængder over i brændemarkedet. Medvirkende hertil er de statslige energiafgifter, der hviler på visse brændsler og ikke på andre«.

Det må straks præciseres, at Junckers Industrier ikke i dette brev opfordrede regeringen til at pålægge træ energiafgift, men det må også præciseres, at brevet meget let kunne forlede modtageren til at foreslå én eller anden form for statsafgift på træ.

Den blotte tanke om statsafgift i forbindelse med skovenes omsætning af råtræ foranledigede, at vi fra forningens side omgående efter brevets afsendelse rettede henvendelse til Junckers Industrier og i kraftige vendinger bebrejdede industriens ledelse, at et sådant skridt var taget uden at man på forhånd havde kontaktet Skovforeningen.

Vi anbefalede industrien at tilbagevise enhver tale om statsafgift og anbefalede, at industrien sikrede sig de fornødne råtræmængder ved direkte kontakt fra industrien til dennes aktionærer, og vi udtalte som vor opfattelse, at den eneste sikre vej til at opnå de fornødne råtræmængder er at betale den rigtige pris for træet.

Sagen er heldigvis nu endt på tilfredsstillende måde.

Junckers Industrier har under møde med miljøministeren *ikke* anmodet om statsafgiften – man har tilbudt leverandørerne betragtelige prisforhøjelser – og vi har ikke fået statsafgifter på træ. Tværtimod blev de seneste energiafgifter på olie m. m. ikke så høje som planlagt.

Vi har endelig fra Junckers fået tilsagn om, at man vil tilstræbe fremover at søge kontakt med Skovforeningen inden man tager initiativer, der berører skovenes vitale interesser.

Vi er i bestyrelsen tilfredse med denne afslutning på sagen; vi anbefaler medlemmerne at være det samme, og kan sluttelig udtrykke håbet om, at industrien vil formå at skaffe sig de nødvendige råtræmængder.

### Danske skoves handelskontor

Med baggrund i den kraftige prisudvikling på det internationale hårdtræmarked, har handelskontoret kunnet gennemføre en række heldige eksporter af danske løvtrækævlér. Resultatet af disse aktiviteter har ikke alene betydet, at skovene har opnået betydelige merpriser og handelskontoret et godt driftsresultat, men de gode eksportpriser har tillige haft en gavnlig indflydelse på det indenlandske prisniveau. Fremhæves bør her især eksporten af bøgekævlér til Japan.

Den øgede eksport af løvtrækævlér og tømmer (se fig. 1) har betydet en fortsættelse af en udviklingstendens, hvorved handelskontorets aktiviteter har ændret karakter. Tidligere lå hovedaktiviteten på cellulosetræ, hvor den idag ligger på de ædlere effekter.

Det for handelskontoret gunstige driftsresultat vil bli-

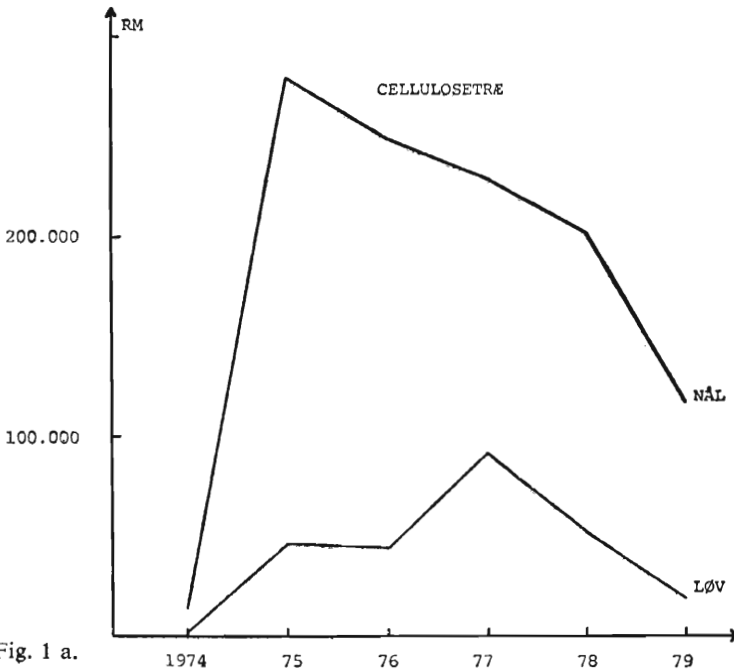


Fig. 1 a.

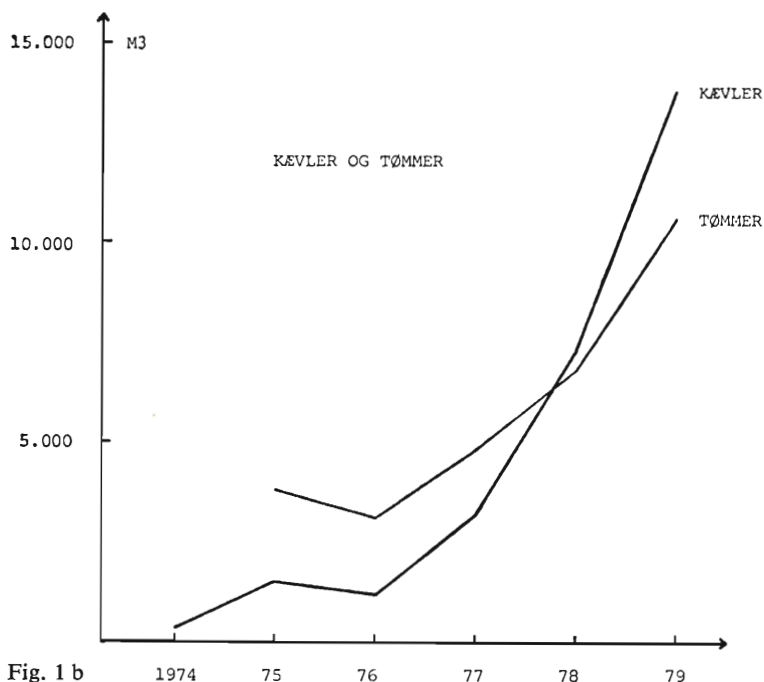


Fig. 1 b

Fig. 1 a og b viser antal rm henholdsvis m<sup>3</sup>, der de enkelte år er omsat i handelskontoret.

Tabel 1. Leverancer til eksportmarkedet.

	1978	1979
<i>Nåletræ:</i>		
Tømmer og piloteringspæle ca. m <sup>3</sup>	5.000	3.200
Cellulosetræ ca. rm	202.000	117.000
Islandspæle ca. stk.		15.600
<i>Løvtræ:</i>		
Kævler ca. m <sup>3</sup>	7.300	13.800
Cellulosetræ ca. rm	51.500	18.000

Tabel 2. Leverancer til indenlandske industrier.  
(Indenlandsk træ + import).

	1978	1979
<i>Nåletræ:</i>		
Tømmer og piloteringspæle ca. m <sup>3</sup>	6.800	10.600
Rummetertræ ca. rm	5.400	7.400
<i>Løvtræ:</i>		
Kævler ca. m <sup>3</sup>	3.800	3.800
Egehegnspæle ca. stk.	41.000	44.300
Rummetertræ ca. rm		1.700



Tabel 3. Fordeling af salg til antal kunder og medlemmer.

	1978		1979	
	øst	vest	øst	vest
Salg til antal indenlandske kunder	13	35	16	43
Salg til antal eksportkunder	14		17	
Køb af råtræ fra antal medlemmer	94	194	67	185
Køb af råtræ fra udenl. kunder	3		8	
Omsætningsfordeling	1978		1979	
	15%	85%	25%	75%

Mill. kr.

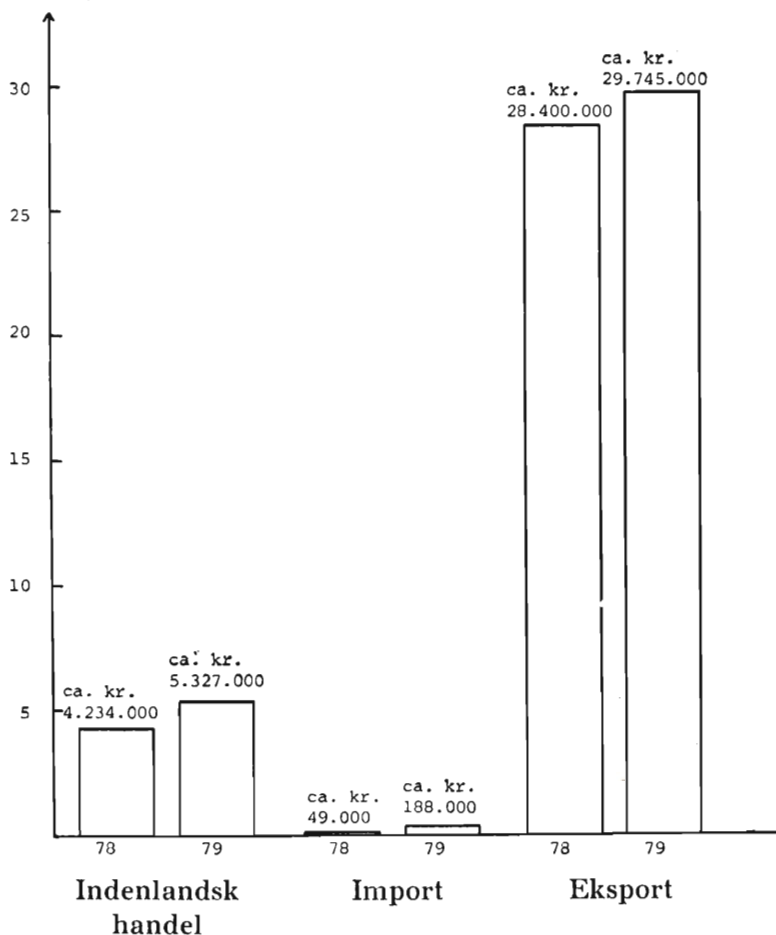


Fig. 2. Omsætningen i handelskontoret i 1978 og 1979 fordelt til eksport, import og indenlandsk handel.

ve benyttet til en økonomisk konsolidering, idet de foregående års resultater sammenfaldende med den øgede handel med løvtrækævlér nødvendiggør en øgning af driftskapitalen.

Da handelskontorets aktiviteter tid efter anden er udsat for en del kritik fra diverse indenlandske træindustriers side, kan der være grund til her at understrege, at handelskontorets aktiviteter udøves med henblik på at opfylde følgende mål:

1. Afsætte træ, som de enkelte medlemmer af den ene eller anden grund ønsker at afsætte gennem handelskontoret.
2. Skaffe træ, som efterspørges af handelskontorets kunder, såvel indenlandske som udenlandske.
3. Indhente markedsorientering til brug for handelsudvalget og til gavn for medlemmerne.
4. Indhøstningen af markedsorientering er en særdeles betydningsfuld del af handelskontorets virksomhed, og det er i denne forbindelse ønskeligt, at der gennemføres en mindre eksport af selv de mest efterspurgte effekter.

Som det fremgår af den foranstående beretning finder vi, at handelskontoret i det forløbne år har løst disse opgaver til gavn for foreningens medlemmer.

### **Samarbejdspartnere**

#### *Skovteknisk Institut*

Konsulentvirksomheden for Dansk Skovforenings medlemmer ligger på samme niveau som tidligere år. Dansk Skovforenings medlemmer bruger Skovteknisk Institut til opgaver med bredere fagligt indhold end tidligere. Opgaverne er ikke blot rutineopgaver, men er ved at få præg af udviklingsopgaver, hvilket må betragtes som en glædelig udvikling.

Den direkte konsulentvirksomhed med telefonkonsultation og besøg på distrikterne falder hovedsageligt på to hovedområder:

- rådgivning omkring maskininvesteringer (skovnings- og transportmaskiner, sprøjte- og kulturudstyr samt diverse hjælpeudstyr, håndværktøj og sikkerhedsudstyr)
- udarbejdelse af mekaniserings- og sprøjteplaner.

I 1979 modtog Institutet ca. 4.000 sådanne henvendelser.

For Skovstyrelsen arbejdes der for tiden med 14 forskellige skovmaskineudviklingsprojekter samt med mekaniseringsplanlægning på de enkelte distrikter.

Arbejdet for selve Skovforeningen har bestået i følgende opgaver:

- pyntegrøntprognosen blev færdiggjort. Prognosens resultat har bl. a. medført, at der er igangsat arbejder omkring bedre dyrkningsmetoder, rationelle metoder til høstning og transport og en øget indsats på markedsføringssiden.
- Håndbogen »Skovteknik '80« blev færdiggjort og forhandles nu af Dansk Skovforening.
- EDB-teknisk bistand fra Institutets terminal er givet bl. a. til 10.000 ha privatskov, som DS i 1979 har lagt periodeplan for.
- Som tidligere år har Institutet skrevet mange artikler og noter til SKOVEN og SKOVEN-Nyt. En del af disse bringes også i andre blade, f. eks. Skovbrugstidende, Rummeteren, Landsbladet, Effektivt Landbrug.
- Korrespondentservice modtager Dansk Skovforening fortsat fra Skovteknisk Institut.
- I 1979 udarbejdedes 3 vandreturspjecer for Dansk Skovforening.

I salgskredsene har Institutet holdt foredrag om »Opmåling med lommeregner« og »Renskæring af nåletræ«. For to salgskredse blev der arrangeret lokale maskintekniske demonstrationer.

### **Diskussion**

Godsejer PETER COLLET, Katholm skovdistrikt, takkede

Dansk Skovforening for det store arbejde, man har gjort i forbindelse med formueskatten. Han mener dog ikke, at formueskatten i den nuværende form er til at leve med, og at vi må have et effektivt skatteloft. Peter Collet bad Skovforeningen om stadig at arbejde med sagen.

V. BRUUN DE NEERGAARD er ikke uenig med Peter Collet heri. Der ligger i øjeblikket et lovforslag til vedtagelse i Folketinget til efteråret. Hvis det bliver vedtaget vil det komme til at gælde for 1980 og 1981. V. Bruun de Neergaard er enig med Peter Collet i, at det for nogle mennesker er temmelig uhyggeligt, men det er dog et skridt på den rigtige vej. En mand med en formue på 10 mill. kr. og en skattepligtig indkomst på 100.000 kr. måtte i henhold til loven af 21. december 1979 betale en skat på 230.000 kr. Efter de nye regler skal han i 1980 betale 135.000 kr. og i 1981 100.000 kr.

Skovrider V. ESTRUP, Fjeld Skovdistrikt, udtalte vedr. Arealdatakontoret, at al registrering er en snigende socialisering. Indstillingen hos Foreningen af jyske skovejere, som V. Estrup er formand for, er, at mange ikke vil udlevere materiale til projektet, før bestyrelsen for Dansk Skovforening har udtalt, om man anbefaler medvirken i projektet eller ej. Skovrider Estrup vil gerne overfor Dansk Skovforenings medlemmer pointere, at ifølge gældende lov er ingen forpligtet til at udlevere noget materiale, og det må være op til den enkelte ejer selv at afgøre, om han vil medvirke.

Skovrider ESTRUP mente, at der er både fordele og ulemper ved Arealdatakontorets registrering. Blandt ulemperne kan nævnes fare for en totalstyring, som vil skabe ufred i fremtiden. Estrup mener, der er fare for, at man pludselig ikke må gøre med sin egen skov, hvad man vil. En anden ulempe kan være træartstvang og desuden sætter Estrup spørgsmålstegn ved den vetoret, som Dansk Skovforening har fået.

Af fordele kan nævnes, at vi i samarbejde med Arealdatakontoret har fået bedre argumentation i hænde

overfor andre organisationer (naturfredere, orienteringsløbere m. v.). En anden fordel er, at det måske vil være nemmere, at få de amtskommunale planlæggere til at indse, at der må tilplantes nye rekreative arealer, samtidig med at man planlægger nye beboelser.

V. BRUUN DE NEERGAARD meddelte, at det fra Dansk Skovforenings side har været magtpåliggende at opnå at sidde som en slags garanter i projektgruppen, og der lægges *intet* pres på medlemmerne overhovedet. Vi håber stadig gennem projektgruppen at få mulighed for at gennemføre småskovsprojektet. Det er Skovforeningens opfattelse, at vi er gået med i projektgruppen for at varetage medlemmernes interesser.

Skovejer V. JUEL CLEMENSEN, Sekshøj Skov, kunne tilslutte sig V. Estrups indlæg. Skovejer Clemensen har mange besøgende i sin skov, hvilket bevirker, at vildtbestanden aftager.

Skovrider V. ESTRUP oplyste, at han har medvirket ved salg af en skov. I forbindelse med handelen har man fået tinglyst en deklARATION, som lyder således: »I et tidsrum af 5 år fra overtagelsesdatoen kan salg af ejendommen helt eller delvist kun ske til en dansk statsborger med bopæl her i landet. I en følgende periode på 5 år har sælger forkøbsret på ejendommen i forhold til en udenlandsk statsborger eller et udenlandsk registreret selskab. Forannævnte bestemmelser skal også være gældende, dersom eventuelle købere er aktieselskab, der helt eller i det væsentlige ejes af eller kontrolleres af udenlandske statsborgere«. Skovrider Estrup fortalte dette af hensyn til andre, som måske kunne have behov for denne klausul i forbindelse med salg af deres skov.

Hofjægermester V. BRUUN DE NEERGAARD bemærkede hertil, at det er Dansk Skovforenings standpunkt, at skovene skal være frit omsættelige.

## **Danske Skoves Handelsudvalg**

*Formanden, skovrider PER F. TØTTRUPS beretning for året 1979-80*

På Handelsudvalgets vegne aflægges herved samlet beretning om udvalgets virksomhed i perioden fra sidste generalforsamling og til dato.

### *Skovkredsene*

I nordsjællandske kreds er skovrider L. TØKSVIG blevet valgt til formand i stedet for skovrider POUL PETERSEN, der fortsætter som næstformand i kredsene.

I Lolland-Falsters skovkreds er skovrider JØRGEN ROLSTED blevet afløst som formand af skovrider MIKAL HERLØW, Knutenborg Skovbrug. Skovrider Rolsted fortsætter som næstformand i kredsene.

Den fynske kreds har på et møde i februar 1980 valgt skovrider FINN JACOBSEN, Langesø, til formand i stedet for skovrider CHR. E. HOLCK, Krengerup, der efter en mangeårig energisk og flittig indsats i handelsudvalget, de sidste fem år som næstformand, havde ønsket at trække sig tilbage.

Skovrider CHR. E. HOLCK har i sin funktionstid på afgørende måde præget udvalgets arbejde. På medlemmernes vegne vil jeg gerne her bringe en tak for godt og gnidningsløst samarbejde, samt på skovbrugets vegne vedgå en taknemmelighedsgæld for indsatsen.

Kronjyske Kreds har i april måned valgt skovrider N. TERP-HANSEN, Clausholm, som efterfølger for skovrider CHR. REVENTLOW, der efter adskillige år som formand ønskede at trække sig tilbage.

Pr. 1. januar 1980 blev skovrider Bo HOLST JØRGENSEN

afløst af K. WAAGE-SØRENSEN som skovrider for Skovstyrelsens handelsafdeling.

Udvalget har gennem handelsafdelingen et værdifuldt samarbejde med statsskovbruget, og man har haft et godt samarbejde med de skiftende skovridere i handelsafdelingen.

Ved første ordinære møde i handelsudvalget efter Skovforeningens generalforsamling blev der i henhold til forretningsordenen foretaget valg af formand og næstformand. Begge valg var genvalg. Skovrider CHR. E. HOLCK ønskede dog kun at fortsætte, indtil afløsningen i skovkredsen havde fundet sted.

### *Afsætningen*

I årets løb har der fra tid til anden været vanskeligheder med at dække den samlede råtræforsyning til danske industrier.

Årsagerne kan være flere og det har endnu ikke på grundlag af et samlet materiale været muligt at analysere de enkelte faktoreres indflydelse, men nævnes bør:

De stigende vanskeligheder for skovene med fastholdelse af kvalificeret arbejdskraft kan have en klar indflydelse.

Fordelen for mange skovejere ved overgang til brændefyr samt salg af træ til fyringsformål til højere priser end industrien kan tilbyde, må ligeledes have haft betydning.

Handelsudvalget har derfor for at undgå mangel på råtræ, foruden at anvende prisregulering som værktøj, gentagne gange opfordret skovejerne til at fremme leverancerne og til at overholde indgåede leveringsaftaler.

Som det har udviklet sig, må forholdene betragtes som uholdbare, og det kan uden ændringer føre til tilpassningsvanskeligheder for vore industrier, hvilket blot på lidt længere sigt kan blive til skade for skovene.

### *Prisstop*

Efter længere tids politiske drøftelser indførte regeringen pr. 4. november 1979 totalt prisstop gældende til 1. januar 1980.

Skovbrugets priser var blevet reguleret så betids, at lovens bestemmelse om, at det individuelt skulle have været muligt at opnå vejledende pris inden 4. november, for at denne kunne være gældende i prisstopperioden, i langt de fleste tilfælde kunne opfyldes.

På et enkelt område, pyntegrønt og juletræer til hjemmemarkedet, forudså udvalget dog vanskeligheder og i konsekvens heraf blev Monopoltilsynet ansøgt om en dispensation. Der blev meddelt afslag på denne ansøgning.

Pr. 1. januar 1980 blev loven afløst af en ny, der rummer bestemmelse om, at visse råvaregrupper, der er afhængig af verdensmarkedspriserne, kunne fritages fra lovens bestemmelser.

Sagen blev drøftet med Monopoltilsynet og en ansøgning fra Skovforeningen vedrørende skovenes produkter blev imødekommet i begyndelsen af februar måned, men med virkning fra 1. januar.

Foreningens argumentation i ansøgningen blev således fulgt af myndighederne.

Skovforeningens priser skal naturligvis fremover anmeldes for Monopoltilsynet, men foreningen er frit stillet i forhandlingerne med Træindustrien.

Dispensationen omfatter såvel råtræ som juletræer og pyntegrønt.

### *Prisnoteringen*

Prisnoteringen som udarbejdes af Økonomisk-Statistisk afdeling nåede at blive forbedret med tilgangen af et større statistisk materiale fra LEC, inden det blev besluttet at sætte noteringen i bero som følge af prisstoploven.



### Løvtræ

Forhandlingerne på dette område har i årets løb været præget af de meget stærke stigninger på hårdtræ på verdensmarkedet, samt det hensyn, der skulle udvises overfor danske løvtræskærende værker, der med gældende færdigvarepris havde svært ved at klare den stærke prisudvikling på råtræ.

I september måned lykkedes det at opnå enighed om en forhøjelse af bølgeprisen på ca. 10 %. Der var enighed om dette forhandlingsresultat, selv om prisniveauet allerede på dette tidspunkt burde have været højere. Skovene indså imidlertid savværkernes økonomiske problemer, og havde håbet på, at prisen kunne holde sæsonen ud.

Det var imidlertid nødvendigt at anmode om forhandlinger igen i februar måned. Et meget usædvanligt tidspunkt, men baggrunden var indberetninger om, at en del savværker, som følge af en stadig stigende verdensmarkedspris, tilbød skovene en betydelig højere pris end den aftalte vejledende pris.

Under forhandlingerne kunne man enes med industriens repræsentanter om en prISRække, der indebar en stigning på ca. 13 %. Igen en del lavere end hvad der til enkelte værker kunne opnås, men en afvejning af hensynet til helheden var nødvendig.

Desværre kunne den samlede industri ikke gå ind for forhandlingsresultatet, hvorfor skovene måtte stå alene med den vejledende pris, som blev godkendt af Monopoltilsynet.

I september var der ligeledes enighed om ege- og askepriserne. Også disse priser ønskede skovene justeret i marts måned, men savværkerne ønskede ikke at deltage i forhandlinger herom.

Skovene har derfor på basis af egne informationer måttet angive en vejledende pris, der i vejret gennemsnit indebærer en stigning på ca. 20 %.

**Nåletræ (vest for Storebælt):**

Under indtryk af den stadigt stigende svenske pris enedes skove og savværker om at forhøje råtræprisen den 17. oktober. Forhøjelsen var på ca. 7 %.

Priserne var internationalt herefter i stadig stigning, og allerede i februar måned 1980 var der igen basis for en hævnning af danske færdigvarepriser og derigennem en højere betaling for råtræet.

Forhandlingerne resulterede i en forhøjelse af det afvejede gennemsnit på ca. 10 %.

Trods afmatning i byggesektoren indenlands er der stadig livlig efterspørgsel på dansk nåletræ til savværksbrug, idet især de jyske savværker kan udnytte det gunstige marked i Vesttyskland.

**Nåletræ (øst for Storebælt):**

Siden Centralsavværket ved midsommertid sidste år indledte en fra markedet afvigende prispolitik, har det ikke været muligt at opnå aftale om en vejledende pris øst for Storebælt.

**Imprægneringsmaster:**

Efter en kort periode inden sommerferien sidste år uden enighed om mastepriiserne, enedes man efter ferien om et fælles sæt priser, som siden er blevet justeret i takt med de stigende tømmerpriser.

Under forhandlingerne har man endvidere drøftet muligheden af en ændring af prisspændende samt mere eksakte kvalitetskrav.

Bortset fra en større ændring i prisen på de store master er det endelige oplæg til en ændring på mastområdet endnu ikke færdigforhandlet. Der er dog tilsagn fra begge sider om at medvirke til en løsning af problemerne.

**Kassetræ:**

Efter en periode med meget trægt marked og gen-

tagne forhandlinger om nedsættelse af den vejledende pris, har træ til emballagefremstilling været en meget efterspurgt vare i hele beretningsperioden.

Der er opnået stigninger i prisen ved forhandlingerne i oktober på 15 % og i februar på 15–20 %, uden at det har været muligt at tilfredsstille efterspørgslen.

En kort undersøgelse over det aktuelle forbrug synes at vise, at det er i overkanten af hugstprognosens tal for udbudet af emballagetræ. Dette, sammenholdt med den skarpe konkurrence om råtræ til andre formål, kan forklare den tilsyneladende konstante mangel på råtræ i denne sektor. Der har været taget initiativer til ad andre veje at fremskaffe mere råtræ. Om virkningerne af disse initiativer, som blandt andet havde baggrund i oplysninger fra Landbrugsministeriets arealdatakontor i Vejle, kan der ikke oplyses noget på nuværende tidspunkt.

Men selv med optimistiske vurderinger af at råtræet i visse egne skulle henstå hugstmodent på roden, vil en iværksættelse af ekstraordinære skovninger i et marked med mangel på kvalificeret arbejdskraft støde på vanskeligheder.

#### **S p å n p l a d e t r æ :**

Med Novopan Træindustri har udvalget ført de to aftalte årlige forhandlinger.

Begge resulterede i enighed om stigninger i priserne. Den første forhandling var fremmet til august måned, og de nye priser havde virkning allerede fra 1. september.

Man forsøgte dermed at fremme leverancerne efter en periode med uændrede priser. Hjemtagningen fra skovene sker i øjeblikket i umiddelbar tilslutning til anmeldelserne.

#### **Junckers Industrier :**

Ud over de sædvanlige faste forhandlinger med Junckers Industrier har det, på grund af de stigende priser

på kævler af løvtræ, været nødvendigt med flere kontakter i årets løb. Udvalget har herunder haft mulighed for at opnå aftale om, at Industriernes ville følge den vejledende pris for eg, ask og plankekævler af bøg, også på områder, hvor man ikke kunne opnå samme aftale med de øvrige savværker.

Den 10. juni gennemførtes forhandlinger med Junckers Industrier. Forhandlingsresultatet er allerede kendt, idet Industriernes med skrivelse af 11. juni har orienteret råtræleverandørerne samtidig med udsendelsen af tegningsskema for perioden 1. august-31. december 1980.

Forhåbentlig vil de store prisforhøjelser både overraske og glæde leverandørerne, men dermed er forsyningsproblemerne ikke ganske løst.

Som nævnt andet sted i beretningen har en del af vore træindustrier i det forløbne år haft problemer med råtræforsyningen med kortvarige produktionsstop til følge. På Junckers Industrier indså man tidligt i foråret, at problemerne omkring råtræforsyningen i efterårs månederne kunne blive meget store og med langvarige produktionsstop til følge. Tilførslerne måtte nødvendigvis bedres væsentligt i forhold til afvigte sæson.

Forsyningsproblemerne kan have flere årsager, men brændemarkedet må siges at være en alvorlig konkurrent til den marginalleverance, der skal til for at give balance i tingene for Industriernes.

I de forhandlinger, hvor Handelsudvalget har været inddraget omkring spørgsmålet om mere rigelige forsyninger, har man naturligvis slået på, at prisforhøjelser var nødvendige.

Markedsprisen for Industriernes kan imidlertid aldrig under de nugældende vilkår blive lig med opnåelige brændepriiser, men med den nu opnåede aftale tilbydes der priser, som er konkurrencedygtige til den rene oliepris.

Siden rekonstruktionen af Junckers Industrier har det været pålagt ledelsen at søge en konsolidering af virk-

somheden. I bestræbelserne herpå har virksomhedens råtræpolitik fra tid til anden skuffet leverandørerne.

Ved den nugældende aftale må optimismen imidlertid være vendt tilbage.

Handelsudvalget vil derfor opfordre alle leverandørerne til at bidrage til, at Industrierne holdes forsynet som ønsket og som salget af færdige produkter tilsigter.

Det kræver så vidt man kan se – blandt andet – at skovene i brændesalgspolitikken tilstræber at undgå handel med råtræ aflagt til industriformål. Formålet hermed må være det klare at tilgodese skovenes interesse i at industrierne, (som skovene selv ejer) på længere sigt består.

Handelsudvalget lægger i denne forbindelse vægt på, at den opnåede aftale er indgået uden indblanding fra anden side.

For en stor arbejdsplads, der som Junckers Industrier har været til stor gavn for dansk skovbrug, er det imidlertid uforståeligt, at råtræforsyningen nu skal være en vanskelighed, der ikke skulle være til at overvinde.

Det må samtidig tages i betragtning, at prislejjet nu er 75 % over 1979 og at de seneste priser på årsbasis udgør en meromkostning, der svarer til skovenes bidrag ved rekonstruktionen.

### *Pyntegrønt:*

Ved sidste års forhandlinger med Foreningen af Pyntegrøntgrossister ønskede dennes forhandlere ikke at indgå nogen prisaf tale med skovene. Foreningens forhandlere var af den opfattelse, at eksportmarkedet ikke kunne bære nogen prisstigning, og man tilkendegav, at man ville gå i markedet på dette grundlag.

Skovforeningen udsendte derpå en prisliste, der indebar en moderat prisstigning.

Ved markedets åbning viste det sig, at der var tale om en fejlvurdering fra Grossistforeningens side, idet skovenes priser slog igennem, ligesom sæsonen efter de

foreløbige indberetninger forløb over forventning, og må betegnes som én af de hidtil bedste. Eneste undtagelse synes at være nobilis, hvor der i skrivende stund henligger nogle hundrede ton usolgt. Oplysningen er givet af Grossistforeningen, og det tilføjes, at det dog ikke er unormalt, at der resterer visse partier efter sæsonens afslutning og som først placeres efter jul.

Der har i vinter været afholdt et kontaktmøde med Grossistforeningen og der er oplæg til en prisforhandling den 14. maj.

Per F. Tøttrup meddelte, at handelsudvalget den 21. og 29. maj førte forhandlinger med Grossistforeningen.

Under mødet den 29.5. opnåedes der enighed om nye priser for pyntegrønt og juletræer og straks derefter udsendtes de nye prislistes.

Det er tidligere forsøgt at knytte en valutaklausul til aftalerne, det lykkedes ikke i år, men som tilfældet er med vore vejledende råtræpriser, kan aftalen opsiges, hvis priserne ikke kan »bære længere« og Grossistforeningen vil så blive indkaldt til nye drøftelser.

### *Brænde:*

De fortsatte olieprisstigninger har gjort anvendelsen af træ til opvarmningsformål interessant igen i en vis udstrækning. Skovforeningen startede sidste år med at udsende vejledende priser for brænde. Denne prisliste er i dette forår udsendt i korrigeret udgave.

Selv om muligheden for at opnå høje priser ved salg af brænde er til stede, har man med den nuværende balance mellem industrikapacitet og aktuel hugst i de danske skove og ved at øge brændesalget, en alvorlig risiko for at bringe træindustrierne i forsyningsvanskeligheder.

Frygten for den skade, dette kan påføre, i første omgang industrierne, men på lidt længere sigt skovene, har i flere tilfælde fået handelsudvalget til i det forløbne år at mane skovejterne til forsigtighed og sørge for, at tilgodeindustriernes efterspørgsel.

Henstillingen er blevet fulgt af mange, som først og fremmest sørger for, at brændesalget sker fra meget unge bevoksninger.

#### *Politik:*

Handelsudvalget fungerer som bestyrelsens rådgiver i handelspolitiske spørgsmål og påtager sig dermed medansvar for foreningens omsætning af råtræ.

Den aktive eksportpolitik, som har været ført, især siden opsvinget i eksporten af cellulosetræ til Sverige og Norge i 1974 og senest eksporten af bøgekævler til Japan i efteråret 1979 og vinteren 1980, har vakt en del fortørnelse blandt danske industrier og savværker.

Det var derfor naturligt, at handelsudvalget på et møde i oktober 1979 tog den førte politik op til overvejelse. Efter en gennemgang af de hidtil indhøstede erfaringer samt afvejning af fordele og ulemper, blev konklusionen, at udvalget fortsat står bag den hidtil fulgte linie, og det vil være naturligt her at anføre blot nogle af hovedargumenterne herfor.

#### Eksport af cellulosetræ

Gennem en lang periode havde man i dansk skovbrug måttet reducere arbejdet med de nødvendige tyndinger i unge bevoksninger. Grunden var først og fremmest, at priserne på effekterne ikke kunne dække omkostningerne, samt at man under den hjemlige højkonjunktur naturligt havde svært ved at få tilstrækkelig arbejdskraft til skovbruget.

Samtidig med, at konjunkturerne vendte, opstod der en eksportmulighed af cellulosetræ til priser, som gav dækningsbidrag, og i mængder, der gav baggrund for ikke alene at kunne fastholde arbejdskraften i skovbruget, men også udvide denne med et antal arbejdsledige.

Bevoksningerne, hvorfra man hentede råtræet, kunne på længere sigt give en mere værdifuld produktion til gavn for danske industrier. De indgåede aftaler med kø-

berne var så smidige, at man ikke bandt sig til bestemte mængder på langfristede kontrakter. Da eksporten for en stor del blev foretaget gennem foreningen, kunne man dels sikre det enkelte medlem den højst opnåelige pris, dels øve indflydelse på indenlandsk prisdannelse og det nødvendige fordelingspolitiske hensyn overfor danske industrier.

#### *Eksport af bøgekævlér*

Det må stå klart, at der med et forsøg på at føre en nødvendig indenlandsk prispolitik, der er faseforskudt i forhold til udviklingen i verdensmarkedsprisen, må være leverandører, der er fristet af en højt betalt eksport, specielt i perioder med vanskelig økonomi for skovbruget.

Eksporten til Japan er et eksempel herpå, og hvor man tog det standpunkt, at foreningen skulle tilbyde danske skove at afsætte en begrænset merhugst til verdensmarkedspris, fremfor at løbe risikoen for at et ukontrolleret kvantum var blevet opkøbt gennem mellemhandlere.

#### *Andre aktiviteter*

Ud over prisforhandlingerne deltager udvalget i drøftelserne af en række spørgsmål af fælles interesse for træindustri og skove.

Sagen omkring opmåling af råtræ, som har været nævnt i tidligere årsberetninger, har i årets løb været drøftet, men uden at der er taget endelig stilling til dette vigtige spørgsmål.

Den opståede ubalance mellem udbud og efterspørgsel af råtræ, samt for visse træarters vedkommende sæsonbestemte skovninger med deraf følgende lagringskader på råtræet, har fået industrien til at stille forslag om køb af træ på roden og selv påtage sig arbejdet med skovningen og udslæbningen.



For at undgå midlertidige svigt i forsyningerne som følge af stærk efterspørgsel af træ, enten fra udlandet eller som følge af indenlandsk skift til et brændemarked, har industrien efterlyst en for langtidsaftaler indebærende bestemmelse om mængder og prisreguleringer.

Handelsudvalget har tilsagt sin deltagelse i drøftelsen af disse meget vigtige spørgsmål, hvis løsning kan medføre ændringer i den hidtidige praksis.

### *Afsætningsprognose*

I årets løb har skovene opnået en gunstig pris- og markedsmæssig udvikling. Samtidig med glæden herover må det dog tilføjes, at det også var nødvendigt for at stabilisere skovbrugets økonomi.

Med de foreløbige informationer som baggrund ser det ud til, at skovene i hvert fald på kort sigt kan se hen til en videreudvikling af priserne i opadgående retning.

Dirigenten efterlyste kommentarer til handelsudvalgets formandsberetning.

Direktør NIELS WILHJELM, Junckers Industrier, oplyste, at industriens leverancer i øjeblikket ligger 25 % under leverancerne sidste år. Man får altid lidt mindre leverancer på denne årstid, og hidtil har man også kunnet klare det. Industrien er imidlertid nu uden lagre, og man kan måske komme ud for det kedelige at måtte sende folk hjem. NIELS WILHJELM ønskede med dette blot at tegne baggrunden for PER F. TØTTRUPS udtalelser, og mente iøvrigt, at der også vil opstå vanskeligheder for skovene, hvis Junckers Industrier i perioder må lukke p. g. a. træmangel.

Dirigenten konstaterede herefter, at begge formandsberetninger var godkendt af generalforsamlingen.

### **Pkt. 3. Aflæggelse af det reviderede regnskab**

OLE FOG konstaterede, at det reviderede regnskab i henhold til lovene var fremsendt til medlemmerne inden

generalforsamlingen. Regnskabet blev derefter gennemgået i hovedpunkterne.

Dirigenten spurgte, om nogen havde kommentarer til regnskabet eller ønskede yderligere oplysninger.

Forstkandidat NIELS ARP-HANSEN, Dansk Shell, bemærkede, at Skovforeningens likvide midler er steget betydeligt, og ville gerne vide hvorfor.

OLE FOG svarede, at betalingen for Japan-træet indgik hertil omgående, og pengene blev straks indsat på en konto, der gav klækkelige renter. Det er disse penge, der er årsag til det store beløb.

Skovrider V. ESTRUP, Fjeld Skovdistrikt, kommenterede note 9 i regnskabet. Estrup mener, at det skulle hedde »bevilligede tilskud« i stedet for »tilskud fra Dansk Skovforening«.

Desuden mener skovrider ESTRUP, at anlægsaktiver på 5 mill. kr., skulle have været opført under omsætningsaktiverne i stedet for.

Til slut roste skovrider Estrup VERNER SØRENSEN for hans aktiviteter i handelskontorets Jyllands-afdeling.

Revisor HANS BØRGE NIELSEN mente ikke, at note 9 i regnskabet kan misforstås.

Revisoren meddelte endvidere, at de 5 mill. kr. er opført under anlægsaktiver, fordi det ikke er sandsynligt, at handelskontoret pludselig forlanger beløbet betalt.

Dirigenten konstaterede herefter, at foreningens årsregnskab var godkendt.

#### **Pkt. 4. Forslag, der på lovlig måde er forlangt afgjort på generalforsamlingen**

Der var ikke indkommet forslag til behandling under dette punkt.

#### **Pkt. 5. Bestyrelsens forslag til kontingentsats for det næste regnskabsår**

Formanden meddelte, at bestyrelsen foreslog en kontingentstigning svarende til ca. 10 %. Kontingentet for ejere af danske skovejendomme bliver herefter 1,15 kr.

pr. 1.000 kr. ejendomsværdi ved 16. alm. vurdering – dog mindst 510 kr. – og højst 21.000 kr. Medlemmer af Dansk Skovforening, der betaler minimumkontingent, og som samtidig er medlem af en småskovforening, får en rabat på 250 kr., således at deres kontingent bliver 260 kr.

Kontingentet for personlige medlemmer bliver ligeledes 260 kr.

Abonnementsprisen for tidsskrifterne stiger 10 %.

Ingen havde indvendinger mod bestyrelsens forslag til kontingentsats for 1981, hvorfor dirigenten erklærede forslaget for vedtaget.

#### **Pkt. 6. Valg af medlemmer til bestyrelsen**

Dirigenten meddelte, at i henhold til lovene afgik 3 af bestyrelsens medlemmer:

1. Hofjægermester VILHELM BRUUN DE NEERGAARD.
2. Hofjægermester GUSTAV BERNER.
3. Godsejer IVER TESDORPF.

Alle 3 medlemmer var villige til genvalg.

Da der ikke blev foreslået andre kandidater, henviste dirigenten til en redegørelse fra højesteretssagfører Bent Jacobsen, der konkluderer, at skriftlig afstemning ikke er fornøden, såfremt der til valget ikke er opstillet flere end det lovlige antal kandidater. Dirigenten spurgte herefter, om der i forsamlingen var nogen, som havde noget at indvende imod, at man undlod skriftlig afstemning. Da ingen ønskede skriftlig afstemning, konstaterede dirigenten, at Vilhelm Bruun de Neergaard, Gustav Berner og Iver Tesdorpf var genvalgt.

#### **Pkt. 7. Valg af revisor**

Bestyrelsen foreslår genvalg af revisionsfirmaet Strobel. Da der ikke er fremkommet andre forslag, blev revisionsfirmaet genvalgt.

#### **Pkt. 8. Eventuelt**

Bestyrelsesformand KNUD ERIK SKOVFOGED, Sdr. Omme

Plantage, spurgte, om det ikke var muligt at tage de lange kredittider op til forhandling. Knud Erik Skovfoged mente især, den lange kredit er et problem for hedeplantagerne, og han afleverede efterfølgende skriftlige indlæg:

»A/S Sdr. Omme Plantage vil herved anmode Dansk Skovforening om at optage forhandlinger vedrørende normale salgsbetingelser for skovbrugets effekter.

*Salgsbetingelser er p. t.:*

Tømmer .....	kreditsalg pr. 90 dage
Kassetræ, træuldstræ	– – 90 –
Spånpladetræ .....	– – lb. måned + 90 dage
Øvrige effekter,	
f. eks. pæle m. m. ....	– – 30 dage

Alle disse kreditter er rentefrie og virker meget belastende for skovbrugets økonomi ikke mindst i hedeplantager på lav bonitet.

Afsætningsforholdene for oparbejdede effekter, opskåren tømmer, spånplader m. m. har været forbavsende gunstige det sidste års tid.

D.v.s., at træindustriens lagerbeholdninger af færdige produkter er relativt små, altså kapitalbindingen i varelager må nok betegnes som mindre end normalt, så tidspunktet for en afkortning af de lange rentefrie kreditter er aktuel. Man kunne derfor foreslå en aftrapning, der går på at reducere de 90 dage til f. eks. 60 dage, således at tømmer, kassetræ, træuldstræ sælges på rentefri kredit på 60 dage og spånpladetræ på lb. måned + 60 dage.

Også set i relation til langt de fleste brancher i den øvrige del af vort erhvervsliv er skovbrugets kreditgivning lang, så en seriøs overvejelse af dette forslag må være realistisk«.

Dirigenten mindede om, at det ikke er muligt at optage realitetsforhandlinger på generalforsamlingen, idet spørgsmålet ikke har været indvarslet.

PER F. TØTTRUP svarede til spørgsmålet, at de vejledende priser er baseret på 90 dages kredit, men man kan selv til hver en tid give en kortere tid mod en dekort i prisen. Dette spørgsmål har tidligere været drøftet, og er ikke blevet glemt. Handelsudvalgets formand vil tage den fornyede henvendelse til efterretning.

Til slut udtrykte V. BRUUN DE NEERGAARD sin tak til de ansatte i Dansk Skovforening, til bestyrelsen og til medlemmerne for det forløbne år. Samtidig udtrykte han tak til generalforsamlingens dirigent og erklærede herefter generalforsamlingen for afsluttet.

Referat godkendt:

som dirigent            som formand for Dansk Skovforening  
*Steffen Jørgensen        Vilhelm Bruun de Neergaard*

### **Nogle betydende træindustriers råtræforbrug m. m.**

Vi har indhentet følgende oplysninger om råtræforbrug m.m. fra en række betydende industrier. Besvarelserne er aftrykt, som vi har modtaget dem fra industrierne, uden Handelsudvalgets kommentarer:

*Bullboard A/S.* Råtræforbruget steg i 1979 til 8000 m<sup>3</sup> savet svensk fyr og gran. Konkurrencituationen for eksporten af laminerede specialgulve var vanskelig, præget af stigende råvarepriser og en faldende containerproduktion i Europa. Derimod udviklede produktionen af limtræ til andre formål samt tryk-impregnerede produkter til hus og have sig tilfredsstillende. Råtræforbruget forventes uændret for 1980, og der planlægges investeringer med henblik på en større spredning i afsætningen.

*Centralsavværket Limiteret.* Centralsavværkets råtrækøb i 1979/80 beløb sig til ca. 54.600 kubikmeter nåletræetømmer, hvoraf ca. 15.000 kubikmeter forbruges i den særlige afdeling for slibetræ.

Fordelingen over dimensionsklasser var praktisk taget den samme som i forrige år, hvorimod kvaliteten af træet især i de mindste dimensionsklasser gennemgående – dog glædeligvis med undtagelser – var ringere.

Efterspørgslen efter savværkets produkter var igennem det meste af året væsentlig bedre end i forrige driftsår og salgspri-  
serne stigende med ialt godt 13 pct. Dette gælder såvel træ til ny-  
byggeri som emballage og paller m.m., og årsagen hertil er pri-  
mært den mindre konkurrence fra udenlandsk, især svensk træ-  
last, idet de store udenlandske overskudslagre i mellemtiden var  
blevet tømt. I foråret 1980 er efterspørgslen fra den hjemlige  
byggesektor blevet mere tøvende som følge af den markante  
tilbagegang i byggeaktiviteten. For mindste tømmerdimensions  
vedkommende er i årets løb etableret en forholdsvis stor eks-  
port til Grækenland og for de større tømmerdimensioner i spe-  
cialmål en vis eksport til Vesttyskland, sidstnævnte af fragt-  
omkostningsmæssige årsager dog slet ikke i det omfang, der  
gælder for jyske savværker, hvor eksporten i medfør af det  
stærke svind i hjemmemarkedsefterspørgslen for tiden er hoved-  
sagen.

I 1980/81 forventes i selve savværket nogenlunde samme rå-  
træforbrug som i forrige driftsår, hvorimod slibetræafdelingen  
pr. 1. juli indtil videre indstiller driften, idet træsliberiet i Næs-  
tved, der ejes af A/S De forenede Papirfabrikker, som følge af  
kommunale byggeplaner på træsliberiets grund desværre er  
tvunget til standsning og nedbrydning.

I efterårets og vinterens løb blev til afløsning af det forældede  
apteringsanlæg m.m. på Centralsavværket opført et helt nyt  
elektronisk råtræopmålings- og apteringsanlæg, der foruden at  
være arbejdskraftbesparende nu efter tilendebragt indkøring gi-  
ver en væsentlig nøjagtigere aptering af nåletræstammerne end  
hidtil og tillige automatisk løbende oplysninger om råtræfor-  
brug m.m. Som det desværre ikke er ukendt i sådanne bygge-  
rier var der forsinkelser, fejl og mangler i de hovedsagelig  
udenlandske maskinleverancer, således at bygge- og indkøring-  
perioden blev en del mere langvarig og generende for den lø-  
bende drift af savværket end oprindeligt påregnet, hvorved årets  
driftsresultat uundgåeligt forringedes.

Spær- og limtræfabrikken havde i sommeren og efteråret god  
efterspørgsel og produktion. Det stærkt formindskede parcel-  
hus- og institutionsbyggeri har imidlertid i vinterens og forårets  
løb givet stærkt reduceret efterspørgsel efter monteringsfærdige  
gitterspær, og produktionen heraf er foreløbig indskrænket til-  
svarende. En aflastning gennem eksport er naturligvis her van-  
skeligere end for savskåret trælasts vedkommende. Det er for-  
mentlig næppe holdbart på længere sigt, at parcelhusbyggeriet  
forbliver så lille, som tilfældet er nu.

*Collstrop – Dansk Træimprægnering A/S* – svelle- og maste-virkomheden i Stevnstrup. – Virksomheden oparbejdede i 1979 godt 10.000 m<sup>3</sup> bøg til sveller og diverse emner, og producerede imprægnerede ledningsmaster af 5.500 m<sup>3</sup> gran.

Forbruget i 1980 forventes for såvel bøgen som granen at være det samme som i 1979.

Afsætningen skønnes for begge produkter i de nærmeste 5 år at være stabil, men såvel træmaster som træsveller er produkter, der er underkastet påvirkning fra ny teknologi samt fra direkte udenlandsk pris konkurrence.

Collstrop's hegnsvirkomhed er ekspanderende, men da denne produktion udelukkende er baseret på svensk fyr, er den uden direkte interesse for dansk skovbrug og skal derfor ikke omtales nærmere her. Salget er i væsentlig omfang eksportsalg.

*Dansk Spaanplade Kompagni A/S*. Spånpladefabrikkerne i Glumsø og Engesvang har i 1979 forbrugt 298.000 rm råtræ; heraf har ca. 65 % været skovtræ og ca. 35 % savværksflis. Råtræforbruget for 1980 er budgetteret til 350.000 rm.

Den forventede produktion af spånplader er budgetteret solgt med 90 % på hjemmemarkedet og 10 % på eksportmarkederne.

Afsætningen af spånplader har i året 1979 og i den forløbne del af 1980 været stærkt påvirket af en hård konkurrence samt af en udpræget mangel på skovtræ og savværksflis, der har bevirket en nedsat produktion såvel i 1979 som i den forløbne del af 1980. Vort fremtidige salg vil være afhængigt af, hvordan konjunkturerne vil blive samt af træforsyningen.

*Farstrup Savværk A/S*. Råtræforbrug i 1979 har andraget ca. 6.000 m<sup>3</sup> bøg og ca. 1.000 m<sup>3</sup> eg og oversøiske kævler.

Forventningen for 1980/81 er et tilsvarende forbrug, idet vi forventer en stabilisering i dansk industri og de fremtidige vilkår, idet det nu er helt klart for regering, folketing og organisationerne at det er den eneste løsning for Danmark.

I den forbindelse er vi rustet til fremtiden med et rationelt savværk efter ombygningen i 1972 og 1976, og de nuværende og fremtidige afsætningsvilkår for emner (firkanter) og planker gennem vor egen produktion (møbler) må betegnes som nogenlunde tilfredsstillende og fuldt tilfredsstillende for export af savskåret træ (blokvarer og emner).

*Giesegaard savværk* opskærer ret konstant 6.000 m<sup>3</sup> nåletræ om året og også i 1980 forventes en lignende opskæring. Der er ikke for nærværende planer om en kapacitetsudvidelse.

Afsætningen har været præget af en lang og streng vinter, og har i den øvrige del af året været præget af meget store udsving.

*Gjorslev savværk.* Råtræforbrug 1979: 4630 m<sup>3</sup>; deraf 3310 m<sup>3</sup> bøg, 375 m<sup>3</sup> eg, 920 m<sup>3</sup> andet løvtræ, 25 m<sup>3</sup> nål.

Der forventes en lignende opskæring i det kommende år.

Der er ikke foretaget nyinvesteringer i det forløbne regnskabsår, og der er ikke planlagt nyinvesteringer i det kommende år.

Afsætningen er tilfredsstillende. Hovedmarkedet er hovedsagelig Skandinavien. 2/3 af salget går til Norge.

*Gram Savværk A/S* har i året 1979 opskåret ca. 13.000 m<sup>3</sup> nåletræ, og man forventer ikke de store forandringer i opskæringen for 1980. I modsætning til tidligere år, går nu en del af produktionen til eksport på det tyske marked.

*Hoborg Savværk A/S* har i 1979 oparbejdet 20.300 m<sup>3</sup> tømmertræ.

Året 1980 er svært at spå om. 1. kvartal var normalt, men i april var salget kun 50 % af det normale og der er ingen bedring at spore.

*Hovedgaard Savværk A/S.* Vort råtræforbrug i regnskabsåret 1.10. 1978–30.9. 1979 udgjorde ialt 7.056 m<sup>3</sup> råtræ. Dette forbrug er imidlertid påvirket af, at vi blev ramt af en brand den 19.3. 1978 og en ny brand den 25.3. 1979.

Siden medio oktober 1979 har vi kunnet arbejde med fuld kapacitet, men råtræforsyningen har ikke kunnet følge med. Vi har indkøbt 7.691 m<sup>3</sup> råtræ i halvåret 1.10. 1979–31.3. 1980, men vi forventer at skulle bruge yderligere 10.000 m<sup>3</sup> råtræ for at kunne holde vore blokbåndsave beskæftiget indtil 1.10. 1980.

De 2 brande har medført investeringer på ca. 6 mill. kr. i bygninger og maskiner.

Herudover har vi 3-doblet vor kapacitet i tørrestuer, således at vi nu kan tørre ca. 6.000 m<sup>3</sup> blokvarer pr. år. Desuden har vi fået nyt kedelanlæg med en varmtvandsledning til Hovedgård Fjernvarmeverk, der gør det muligt på basis af affaldstræ og savsmuld foruden vort eget forbrug at dække ca. halvdelen af byens fjernvarmeforbrug, svarende til ca. 400 tons olie om året. Investeringerne i tørrestuer, kedelanlæg og ledning til fjernvarmeverket beløber sig til ca. 2 mill. kr.

I den nuværende situation, hvor vi dels har et leveringsefterløb fra brandperioderne og dels har mærket kundernes reak-



tion på de stigende priser, er der ikke problemer med afsætningen, men vi forventer, at der kommer en reaktion i modsat retning, når priserne igen har stabiliseret sig.

*Hvalsø ny Savværk og Tømmerhandel.* Savværkets forbrug af råtræ i 1979 var ca. 12.500 m<sup>3</sup>, som fordelte sig med 10.000 m<sup>3</sup> bøg, 2.000 m<sup>3</sup> andet løvtræ (eg, ask, ahorn og elm) samt 500 m<sup>3</sup> nåletræ.

Råtræforbruget i 1980 forventes at blive nogenlunde af samme størrelse som i 1979.

Afsætningen er tilfredsstillende i øjeblikket men udsigterne for sidste halvdel af 1980 synes særdeles usikre.

*Illebølle savværk.* Råtræforbrug i 1979 har været 1100 m<sup>3</sup> bøg, 510 m<sup>3</sup> eg og 30 m<sup>3</sup> andet løvtræ, ialt 1640 m<sup>3</sup>.

Der har været vanskeligheder med at skaffe tilstrækkeligt råtræ p. g. a. råtræeksporten, så forbruget i 1980 kommer ikke op på det ønskelige, ca. 2.000 m<sup>3</sup>.

En ny varmecentral med spånfyр og flishuggeranlæg er under opførelse.

*Junckers Industrier A/S* forbrugte i 1979 følgende mængder råtræ:

Bøg: 174.000 tons. Eg: 24.000 tons. Ask: 18.000 tons. Ær: 4.000 tons. Elm: 1.000 tons. Cellulosetræ fra skov: 40.000 tons. Savværksaffald fra andre savværker: 2.000 tons.

Hertil kommer et indkøb af 15.000 m<sup>3</sup> plankekævler af bøg, hvoraf 7.000 m<sup>3</sup> er forbrugt i A/S De Forenede Træskofabriker, medens resten er forbrugt i Junckers Industrier A/S.

Salget af trægulve er øget med ca. 10 % i 1979, og begrænsningen i produktion og salg har året igennem ligget i mængden af råtræ.

I cellulosesektoren er afsætningen af især avis-masse og masse af afbarket træ øget væsentligt i 1979.

Produktionen af laminerede bordplader øgedes ligeledes, men der er fortsat indkøringsvanskeligheder på den nye produktionslinie.

Junckers Industrier A/S forventer fortsat positiv udvikling i 1980, selv om den vestlige verdens økonomiske problemer i almindelighed og vore hjemlige i særdeleshed øger usikkerheden ved bedømmelsen af fremtidsudsigterne, selv på det helt korte sigt. En betingelse for den fortsatte fremgang er dog, at der i 1980 kan skaffes mindst 10 % mere råtræ end i 1979.

*Nordisk Sav- & Finerværk A/S og Dalhoff Larsen & Horne-mann A/S* oparbejdede og bearbejdede ialt ca. 34.000 m<sup>3</sup> træ i form af råtræ og halvfabrikata på virksomhederne i Gadstrup på Sjælland og Hedensted i Jylland.

Aktiviteterne omfatter såvel blokvareskæring som finerskæring, tørring og imprægnering.

I året 1979 er færdigudført en udvidelse af imprægneringsanlægget i Gadstrup, hvor der også er opført to nye tørrestuer.

*Novopan Træindustri A/S* har i driftsåret 1. oktober 1978 til 30. september 1979 produceret ca. 190.000 m<sup>3</sup> spånplader. Det tilsvarende forbrug af råtræ har været ca. 170.000 m<sup>3</sup> skovtræ, ca. 270.000 løs m<sup>3</sup> flis og ca. 48.000 tons diverse træaffald.

I indeværende driftsår forventes tilsvarende produktion og råtræforbrug.

*Nørlund savværk – Nørlund Hegn.* Virksomheden har i 1979 oparbejdet 18–19.000 m<sup>3</sup> nåletræ. Endvidere er der ved hegnsafdelingen oparbejdet 3.000 m<sup>3</sup> lægter og flagstænger.

*Nørresundby Savværk A/S.* Råtræforbruget blev i 1979 35.000 m<sup>3</sup>. For 1980 ventes det at blive ca. 40.000 m<sup>3</sup>. Afsætningen har i foråret været god, men der ventes nogen afmatning hen på året som følge af landbrugets tilbageholdenhed med investeringer.

*A/S Nåletræ – Savværket JONI, 4171 Glumsø.* Produktionen har fra starten i 1960 bestået af tømmer, brædder og lægter. I 1966 udvidede man med gitterspærproduktion og i 1977 med et fingersamlingsanlæg til fingersamling af forskellige emner, så produktionen i dag består af: Tømmer, brædder, lægter, planker, spær af enhver art, fingersamling af brædder og planker.

Fra 1960 og frem til dato er der hvert år blevet bygget til eller rationaliseret i form af nye maskiner.

I 1979/80 er savværket blevet ombygget og rationaliseret med et helt nyt fuldautomatisk guldhøneanlæg, der er koblet sammen med det eksisterende, så kapaciteten er femdoblet, samtidig med at vi har beholdt fleksibiliteten, idet det ældre savværk med tømmer sav kan klare specifikationsskæringen i de lange længder, og det nye klarer skæringen af konstruktionstræ.

Samtidig vil vi gå mere ind for sortering af træet i T 200 og U/K kvalitet.

Råtræforbruget var i 1978 .....	8.000 m <sup>3</sup>
Råtræforbruget var i 1979 .....	8.000 m <sup>3</sup>
Forventet råtræforbrug i 1980.....	25.000 m <sup>3</sup>
Forventet råtræforbrug i 1981.....	35.000 m <sup>3</sup>

Afsætningsvilkårene fremover vil gå stærkt i retning af konstruktionstræ, derfor må savværkerne følge med i udviklingen.

Efter perspektivplanen skulle der fra skovene fremkomme 27 % mere nåletræ frem til 1983, men efter vor mening er det danske nåletræ af for dårlig kvalitet.

Det tilrådes skovene at gå stærkere ind for en bedre kvalitet og en sortering af gran, således at det dårlige frasorteres til papir- og spånpladeproduktion. Hermed vil skovene kunne opnå en bedre pris for træ til bygningskonstruktion.

*Palsgaard Savværk A/S.* Råtræforbrug 1979 ca. 30.000 m<sup>3</sup>. Forventet forbrug 1980 ca. 35.000 m<sup>3</sup>. Dette forbrug forudsætter, at den påbegyndte eksport kan udbygges i hurtigt tempo, idet hjemmemarkedssalget forventes at blive af mindre omfang end i 1979.

Også Palsgaard Træindustri A/S (STRUCT O MATIC spærabrikken) regner med mindre salg i 1980 grundet den almindelige økonomiske krise, som forventes at medføre mindre byggeri af såvel parcelhuse, som industri- og landbrugsbygninger.

*Ryde Savværk, Maribo.* Året 1979 blev på flere områder mere ubehageligt for mange danske løvtræsavværker, end man egentlig forventede. Det startede med en nytårs-snestorm af usædvanlig voldsomhed, hvilket umuliggjorde normal savværksdrift i ugevis, og så snart man tildels havde fået fjernet de mest generende snebjerger, fik man hele turen forfra – igen resulterende i en endnu mere umulig situation. – Et savværk skal have rundtræ hjem fra skovene, og et savværk skal bruge forholdsvis store udendørs arealer til stabling af opskåret træ. Begge disse forhold umuliggjordes af sneen, og der var ingen steder at flytte denne hen, idet der overalt lå meterhøje driver. Hvad januar/februar kostede de syd-øst danske savværker, er det svært at opføre, men det var meget store beløb.

Afsætningsmæssigt holdt forventningerne ikke stik. Efterspørgslen på eksportmarkederne var ikke tilstrækkelig til at skaffe os de fornødne prisforhøjelser for blokvarer og firkanter/emner til at året driftsmæssigt kunne blot nærme sig det acceptable. Vi havde som så ofte før to muligheder. Vi kunne sælge til utilfredsstillende priser straks, eller vi kunne afvente lidt bedre priser imod at betale ventetiden med dyre renter og likviditetsproblemer. Uanset valget blev resultatet naturligvis ikke tilfredsstillende.

Årets sidste kvartal skulle ikke blive meget bedre end det første, selvom årsagen var en anden. Det har altid været svært

af skaffe et tilstrækkeligt kvantum bøgekævler til at køre en rimelig produktion i efterårsmånederne. Pyntegrønt og juletræer spiller jo en stor rolle i den forbindelse. Nu dukkede der imidlertid en ny prøvelse op. Japanske købere fandt vej til de danske bøgeskove, og da disse havde sikret sig et betydeligt kvantum af det bedste træ, var det resterende både for dårligt og for lidt til at de danske løvtræsavværker kunne blive rimeligt forsynet. Samtidig oplevede man på visse distrikter den endnu værste overklassificering af kævlerne, vi har oplevet og yderligere en stramning af de vejledende priser oveni.

Vi har sagt det før, men det kan ikke gentages for ofte. Skovdistrikterne gør sig selv og deres købere en meget stor tjeneste, såfremt de vil indse, at er de vejledende priser ikke tilfredsstillende i forhold til mulighederne, så forhøj priserne i kroner og øre pr. kubikmeter, men fasthold nøje klassificeringen efter det gældende reglement. Der kommer præcis samme kronebeløb hjem i skovkassen, men køberne er i stand til at lave en brugelig kalkulation på sine produkter og måske derved overleve.

Det kunne være fristende at sige nogle grimme ord om eksporten af kævler, men vi skal undlade dette, idet det må være enhver sælgers ret at finde den bedste køber. Det samme gør vi jo selv, men vi må vel have lov at håbe, at udviklingen bliver sådan, at den danske træindustri kan betale en tilsvarende pris for de gode kævler, således at vi ikke skal nøjes med skidt. Det kan vi nemlig kun blive kvalt i.

Vi regner med at kunne aftage 7–8000 m<sup>3</sup> kævler i 1980, hovedsagelig bøg, men også noget ask og eg. De foreliggende afsætningsmuligheder til lønnende priser synes mere svingende end nogensinde, men året forventes at forløbe som de fleste andre, med mange problemer og nogle lyspunkter. Ser man lidt længere ud i fremtiden, tegner der sig mere og mere et billede af, at de virksomheder, der har en slags specialproduktion, vil klare sig væsentligt bedre end det klassiske løvtræsavværk, der blot opskærer planker og firkanter.

Vor afdeling for træskobunde kørte med mere eller mindre fuld produktion gennem 1979. Ved årets slutning blev det imidlertid mere og mere tydeligt, at med de stedsfundne og de forventede forhøjelser af bøgetræpriserne vil en træskobundeproduktion baseret på dansk bøgetræ og danske omkostninger meget snart være utopisk. Det vil bl. a. svenskerne og deres billige birketræs-bunde sørge for.

Fremgangen for vor trykimprægneringsafdeling, der anvender TANALITH, fortsætter støt og roligt.

*Scanboard Produktion, J. C. Dehn A/S*, 6670 Holsted har i 1979 produceret ca. 36.000 m<sup>3</sup> spånplader svarende til et råtræforbrug på ca. 165.000 m<sup>3</sup> savværksflis og høvlspåner.

For 1980 forventes et lignende forbrug.

En væsentlig del af produktionen forædles til gulvspånplader, bordplader, melaminbelagte plader o. lign.

En betydelig del af produktionen afsættes til andre virksomheder i Dehn-gruppen.

*I/S Skærbæk Savværk*: Vort råtræforbrug blev for 1979 25.700 m<sup>3</sup> mod budgetteret 22.000 m<sup>3</sup>. For 1980 har vi budgetteret med en opskæring på 24.000 m<sup>3</sup>.

Afsætningen på hjemmemarkedet er for tiden meget afdæmpet – med en udbredt pessimisme. Vi afsætter stadig en del af vor produktion på det nordtyske marked. Dette til trods sker der stadig en lagerstigning af mange danske dimensioner.

Skønt afsætningsmulighederne ikke er alt for gode, har vi i år planlagt en væsentlig ombygning i vor produktion, idet vi i år vil ændre vore afkorteranlæg samt udskifte vor tømmer sav med stokbåndsav.

*Sorø Savværk*, Næstvedvej, Sorø. Savværket har i 1979 oparbejdet 8.000 m<sup>3</sup> nåletræ. Ingen forøgelse af opskæringskapaciteten er foretaget, men ved større gennemsnitlige rundtræ-tømmerdiametre kan denne kapacitet forøges en del.

Savværket forventer et forbrug af råtræ på ca. 8.600 m<sup>3</sup> i 1980.

*Tømmerup Træindustri A/S*. Råtræforbruget vil i 1980 blive: 2.500–3.000 m<sup>3</sup> ask, 2.500–3.000 m<sup>3</sup> bøg, 50 m<sup>3</sup> andet løvtræ.

Forbruget af eg vil afhænge af udviklingen i pris og efterspørgsel. Fremtiden ser pt. (maj 1980) ud til at blive præget af ustabil efterspørgsel fra den danske møbelindustri.

*Taastrup Savværk A/S* har i året 1979 afsluttet en kapacitetsudvidelse, der medfører en stigning i råtræforbruget fra ca. 20.000 m<sup>3</sup> til ca. 27.000 m<sup>3</sup> årligt. Afsætningen primo 1980 har været tilfredsstillende grundet en betydelig eksport af tømmer og lægter. Der forventes god afsætning af værkets produktion indtil efteråret. Vi håber, at konkurrencen fra vore nabolande bliver begrænset, således at vi også i den kommende vinter vil være i stand til at afsætte hele produktionen.

*Vallø Stifts Savværk*. Savværket opskar i 1979/80 godt 10.000 m<sup>3</sup> bøg i kvaliteterne A, B, C og D.

Den planlagte større opskæring fandt således ikke sted. Grunden hertil var primært svigtende råtrætilførsel i perioden fra sommerferien helt hen til primo marts måned.

Årsagen til det omfattende leveringssvigt formodes at være foreningens medlemmer bekendt. Kun i kraft af forcerede leveringer fra Stiftets egne skove blev direkte produktionsstop undgået.

Afsætningsmulighederne for færdigvarer har udviklet sig gunstigt med en beskeden forbedring af savværkets resultat til følge.

Den vedvarende mangel på råtræ og arbejdskraft gør det nødvendigt fortsat at investere i rationalisering og videregående forædling af råvaren.

*A/S Zincks Fabriker. Godthåb Hammerværk.* Råtræforbrug i 1979 ca. 2.000 m<sup>3</sup> god ask. Forbruget i 1980 forventes at blive af samme størrelse.

## VEJLEDENDE PRISER GÆLDENDE JUNI 1980

### Nye vejledende priser for bøg med virkning fra 20. februar 1980

Den 5.2.1980 mødtes Handelsudvalget med Træindustriens Fællesrepræsentation for at træffe aftale om nye vejledende priser for kævler af bøg. Forhandlingsresultatet kunne imidlertid ikke tiltrædes af medlemmerne af Træindustriens Fællesrepræsentation, og nedenstående prisliste er følgelig *vejledende alene fra Handelsudvalgets side*.

Priserne er i gennemsnit ca. 13 % over sidst udsendte listepriser.

### BØG

Pris kr. pr. m<sup>3</sup> leveret ved bilfast vej i skoven, excl. moms.

KLASSE	A	B	C	D
Midtdiameter cm				
50 cm og derover . . . .	525	405	265	x
40-49 cm . . . . .	450	345	225	x
35-39 cm . . . . .	275	225	170	x
30-34 cm . . . . .	205	180	140	x
25-29 cm . . . . .	180	155	125	x

x = prisfastsættelse efter aftale.

*Svellekævler:* R. Collstrop A/S tilbyder for svellekævler 140 kr.·m<sup>3</sup>.

### Nye vejledende priser for kævler af eg og ask

Under møde den 24. februar har Danske Skoves Handelsudvalg udarbejdet efterfølgende prisrækker for eg og ask.

Priserne, der er *vejledende alene fra handelsudvalgets side*, er lovligt gældende fra den 25. marts 1980.

**EG**Pris kr. pr. m<sup>3</sup> leveret ved bilfast vej i skoven excl. moms.

Nugældende klassebenævnelse	A	B	C	D
<b>Midtdiameter</b>				
60 cm og derover . . . . .	2100	1380	660	300
50-59 cm . . . . .	1590	1120	540	260
40-49 cm . . . . .	880	690	380	165
30-39 cm . . . . .	505	390	250	140
20-29 cm . . . . .	230	190	165	135

**ASK**Pris kr. pr. m<sup>3</sup> leveret ved bilfast vej i skoven excl. moms.

Midtdiameter	A	B	C	D
40 cm og derover . . . . .	980	835	320	x
35-39 cm . . . . .	920	720	290	x
30-34 cm . . . . .	690	575	230	x
25-29 cm . . . . .	385	310	200	x
xx20-24 cm . . . . .	235	195	185	x
xx16-19 cm . . . . .	x	x	x	x

x = prisfastsættelse efter aftale.

xx Diametre under 25 cm er normalt ikke af interesse for savværkerne.

**Priser for kævler af ær, andet løvtræ, bundgarnspæle, rampæle som anbefales alene af Handelsudvalget (12.9.1978)**

**ÆR**Pris kr. pr. m<sup>3</sup> leveret ved bilfast vej i skoven.

Nugældende klassebenævnelse	A	B	C	D
<b>Midtdiameter</b>				
60 cm og derover . . . . .	660	500	330	x
50-59 cm . . . . .	550	440	275	x
40-49 cm . . . . .	470	380	220	x
35-39 cm . . . . .	380	330	200	x
30-34 cm . . . . .	300	270	165	x
25-29 cm . . . . .	270	210	150	x
20-24 cm . . . . .	190	150	140	x

x = prisfastsættelse efter aftale.

**ANDET LØVTRÆ**Pris kr. pr. m<sup>3</sup> leveret ved bilfast vej i skoven.

Kævler:	Lind	El	Birk	Avn- bøg	Elm	Hy- brid- asp	Pop- pel
<i>Klasse A</i>							
<i>Midtdiameter</i>							
40 cm og derover	400	400	400	440	415	420	400
30-39 cm . . . . .	300	300	280	340	235	310	250
20-29 cm . . . . .	200	200	190	235	155	250	170
<i>Klasse B</i>							
40 cm og derover	320	320	310	370	205	370	230
30-39 cm . . . . .	230	230	220	300	180	285	190
20-29 cm . . . . .	175	175	165	200	135	230	160
<i>Klasse C</i>							
40 cm og derover	230	230	220	300	155	280	200
30-39 cm . . . . .	180	180	170	235	130	225	170
20-29 cm . . . . .	150	150	150	150	115	200	150

*Klasse D* . . . . . Prisfastsættelse efter aftale.

<i>Bundgarnspæle:</i> Kr. pr. m <sup>3</sup>	Bøg	Eg og ask
6-11 m lange, topdiameter mindst 10 cm	320	350
11,2-14 m lange, topdiameter mindst 10 cm	400	450
Over 14 m lange, topdiameter mindst 10 cm	500	550

*Rampæle af eg:* Kr. pr. m<sup>3</sup>.

Midtdiameter, cm	Længde m, 8-12	Længde m, 6-8
30-39	1.200	1.000
20-29	1.000	800

**Vejledende priser for nåletræ***Gældende øst for Storebælt fra den 22.2.1980*

Som vejledning alene fra Handelsudvalgets side anbefales nedenstående nye priser:



*Uafkortet savværkstømmer øst for Storebælt:*

Midtdiameter cm	Kr. pr. m <sup>3</sup> excl. moms		
	Klasse A	Klasse B	Klasse C
11–15 cm .....	205	190	175
16–20 cm .....	275	255	235
21–25 cm .....	325	300	275
26–30 cm .....	370	340	310
Over 30 cm .....	390	355	320

*Piloteringspæle:*

Som vejledning alene fra Handelsudvalgets side anbefales efterfølgende priser gældende i hele landet:

	Kr./m <sup>3</sup> excl. moms
Midtdiameter under 20 cm .....	440 kr. pr. m <sup>3</sup>
Midtdiameter 20–24 cm .....	520 kr. pr. m <sup>3</sup>
Midtdiameter 25–29 cm .....	550 kr. pr. m <sup>3</sup>
Midtdiameter 30–34 cm .....	630 kr. pr. m <sup>3</sup>
Midtdiameter mindst 35 cm .....	690 kr. pr. m <sup>3</sup>
Tillæg for pæle under 5,0 m .....	100 kr. pr. m <sup>3</sup>
Tillæg for pæle 5,0–10,0 m .....	80 kr. pr. m <sup>3</sup>
Tillæg for pæle 17,0–19,8 m .....	60 kr. pr. m <sup>3</sup>
Tillæg for pæle 22,0–22,8 m .....	80 kr. pr. m <sup>3</sup>
Tillæg for pæle 23,0 m og derover .....	100 kr. pr. m <sup>3</sup>

**Nye vejledende priser for savværkstømmer af nåletræ vest for Storebælt, med virkning fra d. 22. februar 1980**

Efter forhandlinger mellem Handelsudvalget og Træindustriens Fællesrepræsentation den 21. ds. er der opnået enighed om nedenstående priser gældende vest for Storebælt:

Midtdiameter cm	Kr. pr. m <sup>3</sup> excl. moms		
	Klasse A	Klasse B	Klasse C
11–15 cm .....	205	190	175
16–20 cm .....	285	265	245
21–25 cm .....	345	320	295
26–30 cm .....	390	360	330
Over 30 cm .....	415	380	345

*Imprægneringsmaster (gældende for hele landet):*

Der er opnået enighed om nedenstående nye priser:

*Stivere:*

Længde 6,7–7,7 m (topdiameter 13–15 cm) ..... 290 kr. pr. m<sup>3</sup>

*Lavspændingsmaster:*

Længde 7.7 m (topdiameter 16–18 cm) . . . . .	420 kr. pr. m <sup>3</sup>
Længde 8.2 m (topdiameter 16–18 cm) . . . . .	430 kr. pr. m <sup>3</sup>
Længde 8.7 m (topdiameter 16–18 cm) . . . . .	450 kr. pr. m <sup>3</sup>
Længde 9.2 m (topdiameter 16–18 cm) . . . . .	435 kr. pr. m <sup>3</sup>
Længde 9.7 m (topdiameter 16–18 cm) . . . . .	420 kr. pr. m <sup>3</sup>

*Højspændingsmaster:*

Længde 10.2–12.2 m (topdiameter 19–21 cm) . . . .	410 kr. pr. m <sup>3</sup>
Længde 13.2–15.2 m (topdiameter 19–21 cm) . . . .	420 kr. pr. m <sup>3</sup>
Længde 16.2 m og større (topdiameter 19–21 cm)	450 kr. pr. m <sup>3</sup>

For højspændingsmaster (de 3 sidstnævnte længdegrupper) med mindst 23 cm topdiameter betales et tillæg på 50 kr. til ovennævnte priser.

Med hensyn til sorteringsbestemmelser, betalingsvilkår og øvrige generelle bestemmelser henvises der for såvel løvtræ som nåletræ til de sidst udsendte trykte vejledende prislister.

**Nye priser for træ til Novopan Træindustri A/S**

Under forhandlinger den 20.3.1980 mellem Danske Skoves Handelsudvalg og Novopan Træindustri A/S blev der opnået enighed om nedenstående nye priser, der for alle træarter og dimensioner indebærer prisforhøjelser.

*Priserne gælder ved bilfast vej fra 1.4.1980 til 30.9.1980*

**LØVTRÆ:**

	Diam. cm	Bøg, ær, ask, birk	Eg og andet løv
2,7 mel. 3.0 m novopankævler	20–80	140 kr./ton	125 kr./ton
1 m spånpladet træ . . . . .	5–80	135 kr./ton	120 kr./ton
2 m spånpladet træ . . . . .	5–80	125 kr./ton	110 kr./ton
2–3 m spånpladet træ . . . . .	5–80	125 kr./ton	110 kr./ton
3 m spånpladet træ . . . . .	5–80	125 kr./ton	110 kr./ton
Toptræ, beskadiget træ og lign. . . . .	5–80		80–100 kr./ton

**NÅLETRÆ:**

	Diam. cm	Rødgran og sitka	Fyr og andet nåletræ
1 m spånpladetræ ..	7-35	95 kr./rm	90 kr./rm
1 m trametestræ ....	5-80	60-90 kr./rm (Efter vurd.)	60-85 kr./rm (Efter vurd.)
2 m spånpladetræ ..	5-80	157 kr./m <sup>3</sup>	147 kr./m <sup>3</sup>
3 m spånpladetræ ..	5-80	160 kr./m <sup>3</sup>	147 kr./m <sup>3</sup>
2-3 m spånpladetræ ..	5-80	145 kr./m <sup>3</sup>	135 kr./m <sup>3</sup>
3 m cellulosetræ ...	5½-70	Pris efter aft.	
Faldende længder ...	5-35	125-155 kr./m <sup>3</sup>	120-140 kr./m <sup>3</sup>
Langt trametestræ, topender m.m. ....	5-80	75-145 kr./m <sup>3</sup>	70-140 kr./m <sup>3</sup> (Efter vurd.)

Faldende længder, trametestræ samt toptræ vurderes og prissættes ved ankomst til fabriken. Ved større partier kan såvel løvtræ som nåletræ eventuelt vurderes i skoven og garantipris aftales.

**Nye vejledende priser for kassetræ vest for Storebælt**

Under forhandlinger den 21. februar 1980 opnåedes der enighed mellem repræsentanter for Træindustriens Fællesrepræsentation og Danske Skoves Handelsudvalg om omstående priser for kassetræ.

Priserne er lovligt gældende fra den 22. februar 1980.

*Kassetræ:* En sortering af alm. godt kassetræ = en blanding af de gl. kasser 1 og 2\*).

	Diameter	1 m langt kr./rm	Andre lgd. kr./rm
Rødgran, sitkagran ...	10-35	125	130
Ædelgranarterne .....	12-35	135	140
	over 35	100	105
Andet nåletræ, incl. ...	10-35	120	125
Douglasgran samt tørt	12-35	130	135
misfarvet træ .....	over 35	95	100
Bøg .....	15-35		125
	lgd. 85 cm		

\* ) Gl. klasse 1: Friskt træ, dog tolereres uskadelig misfarvning.  
Gl. klasse 2: Ringere kvalitet - men skal under alle omstændigheder kunne holde søm.

**Rethedskrav:** Alle træstykker med diameter 10–16 cm skal være rette. For træ med diameter 16–35 cm tillades en stigende krumning i forhold til diameteren op til max. 2 cm pr. løbende meter for diameter 35 cm.

**Opmåling af kassetræ:** Ved opmåling af rummetereffekter skal der gives 3 cm overmål på højden (jfr. meterkommissionen).

**OBS!**

Kassetræ diameter over 35 cm kan kun leveres efter særlig af-med køber.

Kassetræ diameter over 35 cm kan kun leveres efter særlig af-tale med køber.

**Skagen 3-meter træ:**

Længde 3 m ÷ overmål 6 cm. Diameter 12–35 cm.

Frisk rødgran, sitka, ædelgran ..... 125 kr./rm

Andre nåletræarter incl. douglas og tørt træ ..... 110 kr./rm

**Lameltræ:**

Rødgran, finkvistet, friskt og uden misfarvning 175 cm

langt, vinkelret afkappet i begge ender, diameter 12–

25 cm i top ..... 165 kr./rm

**Vejledende minimumspriser for brænde, pæle og lægter samt andre småeffekter**

Handelsudvalget har under møde den 24. marts revideret de hidtil gældende minimumspriser til efterfølgende, der er lovligt gældende fra den 25.3.1980 og gældende for effekter leveret ved fast vej i skoven:

**Brænde:**

*Detalpriser excl. moms*

*Løv (- birk)*

Knippel, rundt 60–100 cm ..... 120–175 kr./rm

Knippel, rundt 200–300 cm ..... 100–150 kr./rm

Pejsebrænde, kløvet ..... 200–250 kr./rm

*Birk*

Knippel, rundt 60–100 cm ..... 190–220 kr./rm

Knippel, rundt 200–300 cm ..... 160–190 kr./rm

Pejsebrænde, kløvet, 35–40 cm ..... 260–310 kr./rm

*Alt løv*

Sankning og selvhugst efter udvisning ..... 30– 60 kr./rm

*Nål*

Rundt 100 cm ..... 120–150 kr./rm

*Pæle:**Eg og lærk*

Hegnspæle (1.60–1.75 m) kløvede ..... 17,00 kr./stk.

Hegnspæle (1.60–1.75 m) runde ..... 13,00 kr./stk.

El-pæle (1.25 m) ..... 4,00 kr./stk.

*Nål (– lærk)*

El-pæle ..... 3,00 kr./stk.

*Tillæg for spidsning:*

Hegnspæle ..... 1,00 kr./stk.

El-pæle ..... 0,50 kr./stk.

*Andre pæle*

Topdiameter 7– 8 cm ..... 3,30 kr./stk.

Topdiameter 9–10 cm ..... 5,00 kr./stk.

Topdiameter 11–12 cm ..... 6,50 kr./stk.

*Faskiner:* ..... 27,00 kr./stk.*Flagstænger:*

Stænger op til ca. 12 m ..... 6,00 kr./lb.m

*Stakitter:**Detailpriser excl. moms*

Længde: 2.20 m, diameter 3–8 cm ..... 4,70 kr./stk.

Længde: 2.20 m, diameter 5–7 cm ..... 5,25 kr./stk.

Ved en gros salg ydes rabat på 25–33 %.

*Lægter:*

Priserne på lægter er ikke forhandlet, men indrettes de som hidtil efter tømmer, B-kvalitet, 11–15 cm, vest, bliver disse:

	Engrospris excl. moms kr./m <sup>3</sup>	Detailpris excl. moms kr./m <sup>3</sup>
Lægter I .....	190	300
Lægter II .....	190	300

**Klima- og vækstforhold 1979/80***Klima*

*Vinteren 1978/79* havde en middeltemperatur på  $\div 2.8^{\circ}$ , der lå langt under det normale ( $0.5^{\circ}$ ). Nedbøren, 114 mm, lå en del under det normale (149 mm).

*Marts 1979* havde en gennemsnitstemperatur,  $1.0^{\circ}$ , der lå noget under det normale ( $1.6^{\circ}$ ); nedbøren 73 mm lå langt over det normale (34 mm). – *Aprils* gennemsnitstemperatur,  $5.1^{\circ}$ , var en del under ( $6.1^{\circ}$ ) og nedbøren, 50 mm, en del over det normale (39 mm). – Temperaturen i *maj*,  $10.4^{\circ}$ , blev i gennemsnit  $0.7^{\circ}$  under normalen, og nedbøren, 74 mm, lå meget over det normale (38 mm). – *Foråret 1979* havde i landsgennemsnit af middeltemperatur  $5.5^{\circ}$  (norm.  $6.3^{\circ}$ ); af frostdøgn 22 (norm.26); af soltimer 413 (norm. 564); nedbøren, 197 mm, lå meget over normalen (111); middelvindstyrke 3.7 BF (norm. 3.0).

*Junis* gen.temp.,  $14.5^{\circ}$ , lå lidt over normalen (14.4) og nedbøren 47 mm, lå ubetydeligt under normalen (48). – *Juli* havde en temperatur,  $14.0^{\circ}$ , der lå betydeligt under normalen (16.5); nedbøren, 37 mm, lå også betydeligt under normalen (74). – *Augusts* temp.,  $15.0^{\circ}$ , var betydeligt under normalen ( $16.2^{\circ}$ ), nedbøren, 84 mm, var omtrent det normale (81). – *Sommeren 1979* havde i landsgennemsnit af middeltemperatur  $14.5^{\circ}$  (norm. 15.7); af sommerdage 2.0 (norm. 9.6); af soltimer 600 (norm. 725); af nedbør 168 mm (norm. 203); middelvindstyrke 3.6 BF (norm. 2.9).

*Septembers* gen.temp.,  $12.7^{\circ}$ , var lidt under normalen (13.0); nedbøren, 64 mm, lå noget under normalen (72). – *Oktober* havde en temperatur,  $8.1^{\circ}$ , der lå noget under normalen (8.6), nedbøren, 41 mm, lå betydeligt under normalen (70 mm). – *Novembers* gen.temp.,  $4.6^{\circ}$ , var lidt under normalen (4.9), nedbøren 115 mm lå meget over det normale (60). – *Efteråret 1979* havde landsgennemsnit af middeltemp.  $8.5^{\circ}$  (norm. 8.9); frostdøgn 6.0 (norm. 8.2); soltimer 332 (norm. 306); nedbør 220 mm (norm. 202); middelvindstyrke 4.1 BF (norm. 3.4).

*Decembers* gen.temp.,  $2.2^{\circ}$ , var nær normalen (2.1) og nedbøren, 128 mm, langt over det normale (55 mm). – *Januar 1980* havde en gen.temp.,  $\div 2.1^{\circ}$ , der lå betydeligt under det normale ( $\div 0.1$ ), nedbøren, 36 mm, var også betydeligt under normalen (55). *Februar* havde en gen.temp.,  $\div 1.3^{\circ}$ , der var noget under normalen ( $\div 0.4^{\circ}$ ). Nedbøren, 38 mm, lå ubetydeligt under det normale (39 mm). – *Vinteren 1979–80* havde landsgennemsnit af middeltemp.  $\div 0.4^{\circ}$  (norm.  $0.5^{\circ}$ ); frostdøgn 69 (norm. 54); isdøgn 31 (norm. 20); soltimer 108 (norm. 134); nedbør 202 (norm. 149); middelvindstyrke 3.8 BF. (norm. 3.6).

Meteorologisk Institut har oplyst følgende om nedbøren i de sidste 5 år: Normalnedbøren er 664 mm/år. For årene 1975–79 har årsnedbøren været henholdsvis 542, 537, 722, 691 og 775 mm. De sidste 3 år har årsnedbøren således ligget en del over gennemsnittet.

Gennemsnitstemperaturen lå i næsten alle årets måneder væsentligt under normalen. For året som helhed lå gen.temp. 1.2° C under det normale.

### *Frøsætning*

Statsskovrider *H. Barner*, Statsskovenes Planteavlstation, har givet følgende oplysninger om frøsætningen i 1979:

*Abies alba*. Ringe frøsætning i enkelte bevoksninger.

*Abies nobilis*. Ringe frøsætning i de fleste bevoksninger, dog middel på Overgård distrikt.

*Picea*-arter. Ingen høst, mangel endog på hvidgran.

*Pinus*-arter. Meget lille høst i *Pinus nigra*.

Lærk. Ingen frøsætning.

*Pseudotsuga*. Ingen høst.

*Acer pseudoplatanus*. Ingen høst.

Bøg. Ingen høst.

Eg. Ringe frøsætning.

### *Skovbrugets skadedyr 1979*

#### Vejret

Året 1979 vil af mange blive husket som et meget køligt år. Flertallet af årets måneder havde da også temperaturgennemsnit under det normale, januar, februar og juli var endog meget kolde, de to sidstnævnte også meget tørre. Årsnedbøren som sådan var over normalen, men ujævnt fordelt. April og maj bød på et betydeligt overskud. En kort varmeperiode på begge sider af 1. juni kunne derfor udnyttes fuldt ud af nyplantningerne. I årets sidste to måneder (nov.-dec.) faldt endelig ikke mindre end 243 mm, godt en fordobling af normalen.

#### Næbmunde (Rhynchota)

Alt i alt synes bladlusangrebene i 1979 at have været ubetydelige. For *Sitkalusens* (*Lisomaphis abietinum*) vedkommende kan dette klart begrundes med den strenge frostperiode i vinteren 1978–79. Muligvis har klimaforholdene – og da særlig i det tidlige forår – været grund til udeblivelse af galledannelse på rødgran forårsaget af *Ananasgallelus* (*Sacchipantes*-arter) og af *Jordbærgallelus* (*Adelges*-arter). I nogle år kan der være mængder af forespørgsler vedr. disse galler, men i 1979 var det lige-

frem vanskeligt at finde nye galler. Der var ligeledes kun få forespørgsler vedr. *Alm. ædelgranlus (Dreyfusia nordmanniana)*. Dette kan dog måske skyldes, at mange skovdistrikter nu har ret fast indarbejdede bekæmpelsesforanstaltninger mod dem. Fra et enkelt skovdistrikt dokumenteres påny den ofte ganske manglende effekt af flybekæmpelse mod alm. ædelgranlus.

*Bøgeskjoldlus (Cryptococcus fagi)* synes i nogen grad på retur, men stedvis kan dog iagttages betydelige forekomster.

### Sommerfugle (Lepidoptera)

Stadig oftere indrapporteres angreb af *Ædelgrannålevikleren (Epinolia proximana)*. Den væsentligste årsag er vel, at der er et stadigt stigende areal med *Abies*-pyntegrøntbevoksninger at leve i. Samtidig er dette som bekendt arealer, hvor der tolereres meget lidt insektgnav. I 1979 har der imidlertid stedvis fundet regulær afnåling sted, således af *A. grandis* på Odsherred skovdistrikt.

Antallet af *fyrreviklerangreb (Rhyacionia buoliana)* var derimod i 1979 ganske beskedent, som det netop var at vente med den store sensommernedbør september 1978.

På en række lokaliteter kunne der landet over i forsommeren ses iøjnefaldende afløvninger af egebevoksninger. Disse skyldtes gnav af forskellige frostmålerarter, især af *Stor frostmåler (Hibernia defoliaria)* og *Lille frostmåler (Operophtera brumata)*. Da angrebene sjældent gentager sig to år i træk, er deres betydning beskeden, omend der naturligvis opstår tilvæksttab og evt. en vis vanrisdannelse.

I midtjyske plantager (Nørlund, Gludsted, St. Hjöllund) var der voldsomme angreb af *Nonnen (Lymantria monacha)*. På de værste områder var larvebestanden så stor, at den kunne æde den totale nålemasse på rødgranerne ca. »10 gange«. På omkring 330 ha måtte der gennemføres bekæmpelse fra helikopter. Bortset fra de mest massive angrebscentre, hvor det var nødvendigt at anvende endosulfan, blev bekæmpelsen på forsøgsbasis gennemført med et i miljøhenseende meget gunstigt insecticid »Dimilin« (diflubenzuron). Det virker som mavegift på blad- og nåleædende insekter. Disse generes i deres hudskifte, så det følgende udviklingsstadium, oftest næste larvestadium, går til grunde. Midlet er meget lidt giftigt for pattedyr og fugle, men heller ikke nonnens parasitter påvirkes synderligt. Parasitterne kan derfor fortsætte deres nyttevirkning. Ulempen ved Dimilin er, at virkningen kræver en vis tid, og i de massive angrebscentre ville granerne have været ædt længe inden, men i de svagere angrebne områder var Dimilin fuldt tilstrækkeligt.



Alt i alt må bekæmpelsen betegnes som vellykket, og store skovarealer og værdier blev beskyttet; derimod gik det de enkelte arealer, der var sluppet igennem »prognosenettet« og som derfor blev sent eller slet ikke behandlet, ilde. De blev hårdt medtaget eller ødelagt.

I 1980 vil bekæmpelsen af nonnen formentlig blive fortsat i Gludsted Plantage. Der er desuden opdaget et kraftigt nonneangreb i Læsø Klitplantage og et svagt i en småskov på Fyns Hoved.

Alle de nævnte nonneangreb har formentlig deres oprindelse i de varme, tørre somre for et par år tilbage.

### Biller (Coleoptera)

Enkelte angreb af *oldenborrelarver* (*Melolontha*) er anmeldt. I eet tilfælde ødelagde larverne i en lille juletræplantning af *A. nordmanniana* omkring halvdelen af planterne, resulterende i et tab for ejeren i størrelsesordenen 10.000 kr. Det må meget anbefales, at man ved tilplantningen af ikke-skovjord, forinden skaffer sig et indtryk af den pågældende jords indhold af skadedyr.

Det gunstige vækstklima i 1979 betød, at nåletræplanter kunne tåle mere nåletræsnudebille - (*Hylobius*-) gnav end sædvanligt. Dette havde den følge, at der i de store forsøg med DDT og alternativer hertil, som Skovstyrelsen efter aftale med Miljøstyrelsen har iværksat i disse år på en række statsskovdistrikter, kun gik få planter ud. Det må jo i denne sammenhæng af forsøgstekniske grunde beklages.

Opgørelserne efter denne første sommer viste iøvrigt – som ventet – at de tre anvendte insecticider i første sæson var lige gode. Forskelle kan først ventes i opgørelsen 1980. Insecticiderne er DDT, lindan og tetrachlorvinphos. I en ny forsøgsserie, der begynder 1980, vil sidstnævnte igen indgå, og desuden DDT og permethrin.

Atter i år har *Gråsnuder* (*Strophosomus*-arter) i flere tilfælde massivt afnålet unge nåletræplantninger. Planter dyppet i tetrachlorvinphos viste sig i ovennævnte forsøg, der blev angrebet af gråsnuder, dårligere beskyttet end dem, der var dyppet i DDT eller lindan. Den gunstige vækstsæson for træerne har sikkert været stærkt medvirkende til, at de tidligere så kraftige barkbilleangreb i nåleskovene er gået noget tilbage, selv om de stedvis dog stadig er ret kraftige. F. eks. er *Jættebarkbilleren* (*Dendroctonus micans*) indberettet som stærkt medvirkende til opløsningen af flere granbevoksninger på Sønderborg Statsskovdistrikt.

Som barkbillernes mest påfaldende virksomhed i 1979 må derfor nok regnes elmebarkbillernes (*Scolytus laevis* og *S. scolytus*) deltagelse i den udbredelse af elmesygen, der er konstateret i sommerens løb. Det må betragtes som et meget åbent spørgsmål, hvorvidt det kan lykkes at trænge elmesygen tilbage, eller om den vil ekspandere, som tilfældet har været i Storbritannien, omend måske i lidt langsommere tempo. Man bør i 1980 stadig være opmærksom på – og indberette til Statens Plantetilsyn – hurtigt visnende elme.

#### Å r e v i n g e d e (H y m e n o p t e r a)

Bortset fra et ret beskedent antal tilfælde med forekomst af *Rød Fyrrebladhvæps* (*Neodiprion sertifer*) må det især nævnes, at der er vedholdende og omfattende afløvninger af birk især i Køge Bugt området. Det skyldes, som nævnt i tidligere årsberetninger, *blå Birkebladhvæps* (*Arge pullata*).

#### C o n t o r t a - i n s e k t e r

På fællesnordisk basis foregår i disse år en vurdering af art og omfang af insektskader på contortafyr, som stedvis ventes at kunne »udfylde« huller i vedproduktionen. Zoologisk Institut vil være meget interesseret i indberetninger eller indsendelse af skadeinsekter vedrørende contortafyr.

For den hidtil forløbne del af året 1980 kan kort oplyses: Angrebene af *sitkalus* er ubetydelige. – *Nonneangrebet* er større end nogensinde. På Palsgaard statsskovdistrikt er ikke mindre end 800 ha nåletræ angrebet og et større angreb er under udvikling i Læsø klitplantage. – Der meldes om mange angreb af *Frostmålere*, især *Stor Frostmåler*, over hele landet. – Endvidere meldes om ret omfattende angreb af *Typografen*.

Litteratur: BRODER BEJER. Skovbrugets skadedyr 1979. (SKOVEN, 1980, p.40).

## Bestyrelse, Handelsudvalg, medarbejdere

### Dansk Skovforenings bestyrelse

Hofjægermester V. Bruun de Neergaard (formand)

Afdelingschef Søren Grosen (næstformand)

Hofjægermester Gustav Berner

Administrator J. E. Due

Statsskovdirektør H. Frølund

Professor P. Moltesen

Skovrider H. C. Nissen

Gårdejer Evald Nygaard

Godsejer R. Gorm Reventlow-Grinling  
 Skovrider A. Tage-Jensen  
 Godsejer Iver Tesdorpf  
 Skovrider P. F. Tøttrup

### Danske Skoves Handelsudvalg

Skovrider Per F. Tøttrup (formand) (Vestjyske Kreds)  
 Statsskovrider Lars Toksvig (Nordsjællandske Kreds)  
 Skovrider Jørgen Lassen (Østsjællandske Kreds)  
 Statsskovrider Jørgen E. Bruun (Vestsjællandske Kreds)  
 Skovrider Hans Blichfeldt (Sydsjællandske Kreds)  
 Skovrider Mikal Herløw (Lolland-Falsters Kreds)  
 Skovrider Finn Jacobsen (Fynske Kreds)  
 Skovrider Per Krarup (Nordjyske Kreds)  
 Skovrider Torben Brüel (Midtjyske Kreds)  
 Statsskovrider Jens Chr. Munkøe (Sydjyske Kreds)  
 Skovrider N. Terp-Hansen (Kronjyske Kreds)

### Dansk Skovforenings medarbejdere:

*Afdelinger:    Personale:*

*Sekretariatet:* Direktør Ole Fog  
 Forstkandidat Esben Møller Madsen  
*Forkontor:* Kontorassistent Anne-Merete Rasmussen  
 Kontorassistent Anne Maas  
 Kontorassistent Susanne Christensen  
*Bogholderi:* Regnskabschef Knud Malling  
 Bogholderiassistent Annette Andersen  
*Økonomisk-* Konsulent, forstkandidat, lic. agro. Knud Dalgas  
*statistisk Afd.:* Forstkandidat Jens Thomsen  
 Skovtekniker Erik Bjørn Jacobsen  
*Dansk Skov-* Redaktør, forstkandidat Poul Hauberg  
*forenings Tds.*  
*Tds. Skoven* Redaktør, forstkandidat Bo Michael Ravn  
 Annonceekspedition: Redaktør P. Hauberg

### Danske Skoves Handelskontors medarbejdere:

*Hovedkontor:* Direktør Ole Fog  
 Amalievej 20, Forstkandidat Esben Møller Madsen  
 1875 Kbh. V  
*Afd. Jylland/Fyn:* Afdelingsleder, skovfoged Verner Sørensen  
 Ørstedvej 3, Jels, Skovtekniker Poul Bjerregaard  
 6630 Rødding Skovtekniker Jørgen Røge  
 Kontorassistent Kirsten Hede  
 Kontorassistent Elsebeth Bjerregaard

# SKOVTEKNISK INSTITUT (ATV)

(Danish Institute of Forest Technology)

## ÅRSBERETNING 1979

Oxford class: 946 : 3

### 1. OPRETTELSE

Skovteknisk Institut er en selvejende institution tilknyttet Akademiet for de Tekniske Videnskaber, oprettet 27. juni 1967 på initiativ af Dansk Skovforening.

### 2. FORMÅL

Instituttet har til formål at fremme den driftstekniske udvikling i skovbruget.

### 3. LEDELSE OG PERSONALE

Skovteknisk Instituts bestyrelse afholdt i 1979 et forårsmøde på Skovskolen med ekskursion til Esum distrikt og et efterårsmøde i Skovteknisk Institut på Amalievej. Foruden de normale bestyrelsesopgaver drøftedes i 1979 særlig Instituttets videnformidling i de kommende år.

I bestyrelsen lægges stor vægt på, at resultaterne fra Instituttets virksomhed hurtigt og effektivt kommer praksis og undervisningsinstitutioner til gode – helst gennem en direkte kontakt med brugerne i det omfang der er økonomiske muligheder herfor (notat herom udarbejdet). Skovteknisk Instituts forretningsudvalg har i 1979 afholdt 3 møder.

#### 3.1. Bestyrelse pr. 1. januar 1980

<i>Navn:</i>	<i>Profession:</i>	<i>Tilknytning:</i>
P. Moltesen (formand)	Professor	Skovbrugsinstituttet (KVL)
G. Bergsten	Statsskovrider	Skovstyrelsen
A. E. Billeschou	Forstfuldmægtig	Skovstyrelsen

V. Bruun de Neergård	Godsejer	Dansk Skovforening
S. Bøgh	Sikkerheds- konsulent	Specialarbejderforbundet i Danmark
P. Christensen	Skovfoged	Dansk Skovforening
O. Hogsgård	Skovrider	Skovbrugets Arbejdsgiverforen.
O. Fog	Direktør	Dansk Skovforening
E. Holmsgaard	Forstander	Statens Forstlige Forsøgsvæsen
S. Honoré	Skovtekniker	Skovteknisk Institut
M. V. Knudsen	Direktør	Teknologisk Institut
E. Leer	Skovfoged	Det Danske Hedeselskab
R. Matzen	Lektor	Jordbrugsteknisk Institut (KVL)
T. Nielsen	Skovrider	Svenstrup skovdistrikt
Aa. M. Pedersen	Forstander	Skovskolen i Nødebo
P. Rosendahl	Civilingeniør	Skovteknisk Institut
I. Tesdorpf	Godsejer	Dansk Skovforening
B. Thorlacius- Ussing	Skovrider	Træindustriens Fabrikantforen.
N. P. Tulstrup	Skovrider	Centralsavværket Ltd.

### 3.2. Forretningsudvalg pr. 1. januar 1980

P. Moltesen	Professor	Skovbrugsinstituttet (KVL)
A. E. Billeschou	Forstfuldmægtig	Skovstyrelsen
V. Bruun de Neergård	Godsejer	Dansk Skovforening
S. Bøgh	Sikkerheds- konsulent	Specialarbejderforbundet i Danmark
Aa. M. Pedersen	Forstander	Skovskolen i Nødebo

### 3.3. Personale pr. 1. januar 1980

Per Tutein Brenø	Forstkandidat	Instituttleder
Jan Thorn Clausen	Forstkandidat	Teknik, økonomi og biologi ved tynding
Nelli Hellberg	Sekretær	Lay-out, publikationer og filmudlejning
Søren Honoré Mogens	Skovtekniker	Maskinkonsulent
Jørgensen	Skovtekniker	Maskinteknik, -vurdering og -afprøvning
Lars Kjærhølling	Skovtekniker	Kulturetablering og -pleje
Per Rosendahl	Civilingeniør	Maskinteknik og -konstruktion
Inge Ryde	Sekretær	Fakturering og regnskab

Jørgen Skyum	Forstkandidat	EDB-arbejder, marginale træressourcer
Tøger Stranddorf	Forstkandidat	Høstning og transport af overskudstræ
Frans Theilby	Skovtekniker	Arbejds miljø og sikkerhed, § 9-kurser
Jane Vibe	Korrespondent	NSR-sekretariat, korrespondent-arbejder

I perioder af 1979 har desuden følgende personer været tilknyttet Institutet som medarbejdere:

Paul Christensen (forstkandidat), J. Sunesen Hansen (forstkandidat), N. Heding (seniorstipendiat), F. Møller (skovfoged) og K. Østergård (skovtekniker).

#### 4. LOKALER

Skovteknisk Instituts adresse er: Amalievej 20, DK-1875 København V. Tlf.: 01 - 24 42 66.

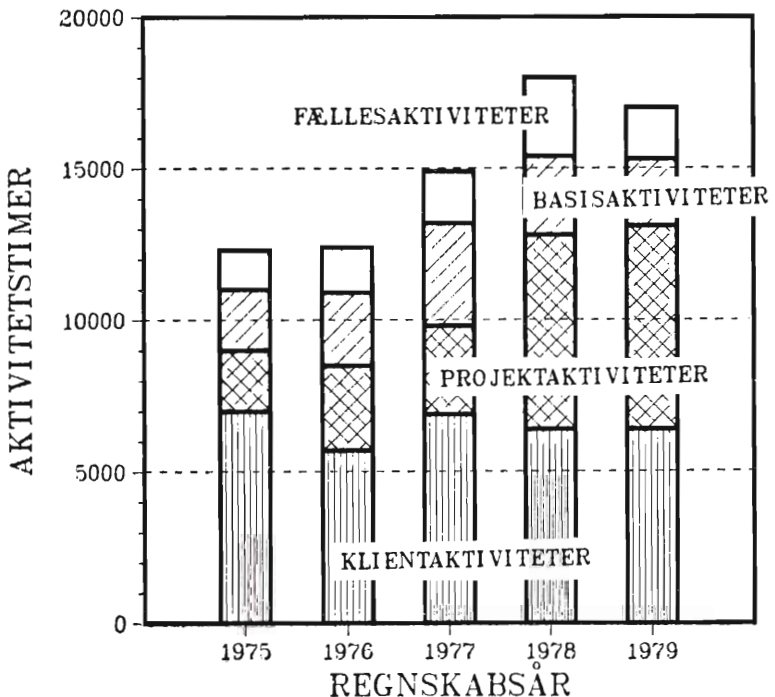


Fig. 1. Udviklingen i aktiviteter 1975-79.

## 5. VIRKSOMHEDEN I 1979

Udviklingen i Institutets aktiviteter gennem de sidste fem år fremgår af figur 1. Aktiviteten i 1979 er steget med 42 % i forhold til aktiviteten i 1975-76, hvor Institutets aktivitetsniveau var konstant i en periode. I forhold til forrige år (1978) er 1979's aktiviteter faldet med ca. 1000 timer (6 %). Det fremgår ligeledes af figuren, at 1979's klient- og projektaktiviteter har været konstante i forhold til 1978, og at aktivitetsfaldet (målt i timer) således er koncentreret til basis- og (især) fællesaktiviteter. Aktiviteten forventes i de kommende år atter at være stabil.

*Klientbetalte aktiviteter* omfatter timer til løsning af rekviderede opgaver fra skovbruget, maskinindustri, kemikaliefirmaer, træindustrier samt undervisning, foredrag, kurser og demonstrationer. Aktiviteten har været af omtrent samme størrelsesorden siden 1975.

*Projektaktiviteter* omfatter opgaver løst med midler fra fonds, offentlige som private. Aktiviteten har ligget på samme niveau 75-77. Springet i 78-79 skyldes udarbejdelse af håndbogen Skovteknik '80 samt store opgaver fra det offentlige samtidig med, at de øvrige projektaktiviteter er holdt i gang.

*Basisaktiviteter* er de opgaver, der er med til at holde Institutets videnberedskab oppe, f. eks. litteraturstudier og deltagelse i demonstrationer. Aktiviteterne finansieres med Teknologistyrelsesmidler og egne midler. Aktiviteten har været nogenlunde konstant i perioden 75-79 målt i timer. Denne udvikling må ses i sammenhæng med den klientbetalte virksomhed og projektvirksomheden, og at klientopgaverne i dag ikke blot er rutineopgaver, men er ved at få præg af udviklingsopgaver.

*Fællesaktiviteterne* omfatter daglig administration, interne orienteringsmøder, oprydning m. m. I 1979 udgjorde aktiviteten 10 % af det samlede timetal.

### 5.1. Forsknings- og udviklingsarbejdet

#### 5.1.1. Skovnings- og transportsystemer ved tynding

Udvikling af fælder-oparbejder til tynding

I årsberetningerne 1976, -77 og -78 er omtalt udviklingsarbejdet med en dansk/fransk fælder-oparbejder til tynding i nåletræ. Resultater fra arbejdsstudier udført på en prototype monteret på en landbrugstraktor er meddelt i årsberetning 1978. Landbrugs-traktoren som basismaskine er kun anvendelig på helt flade terræner, hvorfor en særlig udgave af GREMO TT8H med fire lige store hjul nu er udviklet. Selve fælder-oparbejderen, NAMA skovningsmaskine, er videreudviklet, så den nu fremstår som en rent

dansk maskine. Den samlede skovningsmaskine er teknisk set højt avanceret, bl. a. er flere arbejdsoperationer gjort automatiske, og den automatiske længdemåling har en høj præcision. For en maskine af denne type er trædimensionen af meget stor betydning for produktiviteten. Supplerende studier af flere hugstindgreb er planlagt for 1980. Skovningsmaskinen er dokumenteret i: CLAUSEN, J. T.: »Helmekaniseret tynding med NAMA skovningsmaskine« SI-rapport 1-79.

#### Udkørsel af 3 m-træ med hydraulisk tang

I de senere år er der sket en kraftig mekanisering af transportarbejdet i de første nåletræstyndinger. Efter udbredelsen af cellulose- og spånpladeeffekter i kranlængder er udkørselsudstyr baseret på landbrugstraktor, kran og vogn vundet meget frem. Specielle udkørselstraktorer er også vundet frem, senest med relativt små maskiner som GREMO TT8H og flere svenske og finske maskiner. Et alternativt udstyr har i de senere år eksisteret i den hydrauliske udkørselstang UK II.

Tangen fungerer udmærket til udkørsel af næsten alle afkortede effekter; men visse forbehold som lav stablehøjde, stor afhængighed af korte udkørselsafstande og en dårlig arbejdsstilling har eksisteret.

Udviklingen af ROWITRAC har i nogen grad fjernet disse forbehold. Stablehøjden er øget (til ca. 1½ m), traktorens lette betjening gør den mindre følsom overfor udkørselsafstanden, og arbejdsstillingen må anses for at være fuldt tilfredsstillende.

Instituttet har udført sammenlignende arbejdsstudier over udkørsel af 3m-træ med henholdsvis ROWITRAC med UK II og traditionelt udkørselsudstyr (kran og vogn). Udkørsel med hydraulisk tang kan give lavere udkørselsomkostninger end kranudkørsel ved »normale« skovforhold, dvs. udkørselsafstande under ca. 200 m og jævnt terræn. Tangens konkurrenceevne er i høj grad betinget af, at tangen fyldes mest muligt. En anden vigtig faktor er, at investeringen er væsentlig lavere end for et traditionelt udkørselsudstyr.

Dokumentation: CLAUSEN, J. T.: »Udkørsel af 3m-træ med ROWITRAC og UK II tang«. SI-stencil 1979-11-12, og SKOVEN 11 1979 side 280.

#### Udslæbning af tømmer med hydraulisk tang med hjælpespil

Siden 1976 er radiostyring af liftmonterede spil vundet stærkt frem og har betydet forbedringer af både arbejdsmiljø og produktivitet for tømmerudslæbningen. Udslæbning med hydraulisk



tang er ligeledes vundet frem. Erfaringerne tyder på, at hvor der er plads til traktoren i bevoksningen, giver udslægning med hydraulisk tang en høj produktivitet og et godt arbejdsmiljø, idet traktorføreren ikke skal ind og ud af traktoren hele tiden. Ved udslægning af småtømmer har man dog været henvist til spiludslægning på grund af det høje stamtal.

En kombination af en tang og et kropsmonteret spil giver mulighed for at anvende ét udslekningsudstyr til alle udslekningsopgaver. Institutet har udført sammenlignende arbejdsstudier af udsleknning med henholdsvis radiostyret spil, tang + spil og tang alene i både småtømmer og mellemaldrende gran. Studierne viser, at tang + spil giver udslekningsomkostninger af samme størrelsesorden som med radiostyret spil (endda lidt lavere). Ved større tømmerdimensioner bliver tangen klart bedre (billigere). Studierne viser også, at en radiostyring af det kropsmonterede spil i forbindelse med den hydrauliske tang kan give klart lavere udslekningsomkostninger end et liftmonteret, radiostyret spil.

I foråret 1980 udføres udslekningsstudier med hydraulisk tang + radiostyret, kropsmonteret spil. I studierne indgår yderligere udsleknning med hest samt flere grader af retningsbestemt fældning.

#### Opmåling af råtræ i skoven

Råtræopmåling i skoven foregår idag på flere måder og med forskelligt hjælpeudstyr. I det sidste ti-år er der fremkommet flere muligheder for at rationalisere det egentlige beregningsarbejde og udfærdigelse af målelister (forenklede målelister, central EDB-behandling, programmerbare lommeregner). Selve det praktiske opmålingsarbejde er imidlertid mindre påvirket af disse rationaliseringsmuligheder.

Skovteknisk Institut har registreret endog meget store forskelle i opmålingspraksis, tidsforbrug og omkostningsniveau. Skovbrugets arbejdsledere arbejder i dag under et stigende tidspres, hvilket giver behov for en rationel tilrettelægning af opmålingsarbejdet og dets intensitet på forskellige effekttyper og -dimensioner.

Institutet har iværksat en undersøgelse, der har til hensigt at tilvejebringe konkret viden om forskellige opmålingsprocedurer og deres udførelse, tidsforbrug, omkostninger m. m.

#### Terræntransport med kombineret udkørsels- og udsleknings-tang

Terræntransport udføres idag med udstyr, der er specielt beregnet til enten udkørsel eller udsleknning. Efter mange skov-

ninger er der både udkørsels- og udslæbningsopgaver. Der er derfor både organisatoriske og tidsmæssige fordele ved at kunne bruge den samme maskine (udstyr) til alle slags transportopgaver. I 1979 er den danske udslæbningstang LOFT 1250 blevet udbygget med en fastlåsingsanordning, hvorved den også kan bruges til udkørsel af afkortede og evt. bunkelagte effekter. Prak-



Fig. 2: Selve afkvistningsarbejdet i småt nåletræ kan i dag løses tilfredsstillende med maskiner. Det kan fældnings- og sammenføjringsarbejdet til afkvistningsmaskinerne derimod ikke. Mekaniseret fældning bliver en af SI's større opgaver i de kommende år.

tiske erfaringer har vist, at en tvangstyring i horisontal planet vil være en absolut fordel. En prototype på en tvangstyret LOFT tang er udviklet og afprøves i foråret 1980. Udstyret følges op med arbejdsstudier.

### 5.1.2. Affaldstræ

#### Marginale træressourcer i Danmark

På rekvisition af Jordbrugsteknisk Institut, Den Kgl. Veterinær- og Landbohøjskole, har Skovteknisk Institut udarbejdet en model til beregning af de mulige mængder overskudstræ/affaldstræ (såkaldte marginale træressourcer) på kommunebasis inden for projektet »Regional Analysis of Amount and Utilization of Waste Products Especially Straw in Denmark«. Projektet er tilknyttet et af de seks delprojekter (project E: Energy from Biomass) under EC Solar Energy R & D Programme. De mulige marginale træressourcer i Vestsjællands og Ringkøbing amter er som en del af udviklingsarbejdet opgjort under anvendelse af beregningsmodellen. Resultaterne herfra indgår i totalanalyser af overskudshalmens og -træets anvendelse til opvarmningsformål.

Beregningsmodellen og -resultaterne for de to amter er dokumenteret i:

SKYUM, J.: Regional analyse af energitræmængden og -udnyttelse i Danmark; Delprojekt: Opgørelse af årlige træ- og vedproduktion i Vestsjællands og Ringkøbing amter. SI-stencil 1979-01-30.

SKYUM, J.: Sammendrag af beregninger vedrørende den årlige produktion af overskudstræ i Vestsjællands og Ringkøbing amter. SI-stencil 1979-02-06.

EF-delprojektet er fulgt op med en landsdækkende opgørelse på rekvisition af Energistyrelsen under det daværende Handelsministerium (nu Energiministeriet). Opgørelsen omfatter marginale træressourcers potentielle mængde, den geografiske fordeling samt økonomi ved udnyttelse til opvarmningsformål. Rapporten herover vil indgå i beslutningsgrundlaget for Handelsministeriets (nu Energiministeriet) Varmeplanudvalg til udformning af en udnyttelsespolitik for vedvarende energikilder i Danmark. Opgørelsens hovedresultat er:

- den potentielle årlige mængde udgør 1.6 mio. m<sup>3</sup> på landsbasis.
- over 90 % produceres i skove og på træindustrier.
- i skovene alene produceres 1.2 mio. m<sup>3</sup>/år svarende til ca. 75 %. Mindre end 1 % udnyttes idag.
- de årlige marginale træressourcer er især koncentreret i Midt- og Sønderjylland, på Fyn, Lolland-Falster og Midtsjælland.
- de største mængder marginale træressourcer forekommer i

kommuner, hvor stillingtagen til naturgasforsyning først foretages i slutningen af 1980'erne eller som slet ikke planlægges forsynet med naturgas.

- de årlige marginale træressourcers energiindhold udgør ca. 12 mio. GJ i friskskovet tilstand, svarende til ca. 265.000 tons olie (6 % af hele det årlige energiforbrug til rum- og brugsvandsopvarmning).
- udnyttelsen af de marginale træressourcer til opvarmningsformål stiller sig økonomisk gunstigt i forhold til olieopvarmning.
- den økonomiske lønsomhed er generelt bedst for mindre og middelstore anlæg, som vil være typiske for bl. a. stuehuse og større bygninger på land- og skovbrugsejendomme.
- høstning og transport af de marginale træressourcer forudsætter udvikling af arbejdsmetoder og teknisk udstyr, som idag enten ikke findes eller befinder sig på forsøgsstadium.
- bjærgningen af de marginale træressourcer kræver en mandskabsstyrke på ca. 1000 mand/år (ca. 20 % af det fuldtids-beskæftigede antal specialuddannede skovarbejdere).

Skovteknisk Institut har under projektet deltaget i en arbejdsgruppe i Kommunernes Landsforening vedrørende overskudshalm.

Midler til udvikling af metoder og udstyr til bjærgning af de marginale træressourcer samt til etablering og opfølgning af større praktiske forsøg vil blive søgt i 1980 fra bl. a. EF.

Den landsdækkende opgørelse er dokumenteret i:

SKYUM, J.: Marginale træressourcer i Danmark. Potentiel mængde, geografisk fordeling og økonomi ved udnyttelse til opvarmningsformål. SI-rapport 4-1979.

#### H ø s t n i n g o g t r a n s p o r t a f a f f a l d s t r æ

Det teknologirådsstøttede projektarbejde på affaldstræ (= overskudstræ) området fortsattes i 1979 med hovedvægten på følgende aktiviteter:

- indsamling og bearbejdning af udenlandske og indenlandske resultater og erfaringer.
- orienterende forsøg.
- videnformidling.

#### F l i s h u g n i n g a f t y n d i n g s t r æ e r i g r a n

Forsøget er udført i Bjørslev Plantage under Herning Plantagedistrikt. Fældning og udløbning til stikspor med radiostyret spil er afprøvet ved forskellige hugstdiametre. Ved flishugningen på stikspor anvendtes kranmadning. Yderligere afprøvedes fældning og flishugning ved rydning af en rødgran/bjergfyrbekovs-

ning i opløsning.

Hovedresultaterne i form af præstations- og omkostningskalkuler for fremstilling af flis, beregning af flismængde pr. ha, mer-massens størrelse samt mandtimeforbrug ved flis- og sortiments-tynding er samlet i et notat. Fuldstændig forsøgsbeskrivelse vil udkomme i en SI-rapport i 1980.

Resultaterne viser, at produktiviteten ved fældning og udslæbning stiger stærkt med træstørrelsen. Derimod er produktiviteten ved flishugningen af rødgran den samme for alle dimensioner. Kun hvor træerne er stærkt sammenfiltrerede i bunkerne, og hvor deres form er uheldig (sabelformede bjergfyr), falder produktiviteten ved flishugningen.

#### O p a r b e j d n i n g a f b r æ n d e

For at kunne imødekomme et stigende antal henvendelser angående metoder og teknisk udstyr til oparbejdning af brænde, er der i årets løb opbygget en viden, der sætter Instituttet i stand til at yde konsulentbistand også på dette område.

#### V i d e n f o r m i d l i n g

Instituttets viden om høstning og transport af affaldstræ er formidlet gennem skriftlige arbejder (bl. a. flere afsnit i håndbogen »Skovteknik '80«), besvarelse af telefoniske og skriftlige henvendelser samt rådgivning ved besøg på skovdistrikter. Opgaverne har været koncentreret om fremstilling af brændselsflis til eget brug og om brænde til salg med omtrent et lige stort antal opgaver i hver gruppe.

I årets sidste kvartal kunne der blandt skoventreprenører noteres forøget interesse for også at tilbyde flishugning af brændselsflis. Hvis denne tendens holder, vil det betyde et opsving for flisfyringen her i landet, fordi mange, der ønsker at fyre med flis, har holdt sig tilbage på grund af maskininvesteringen, der kan være meget stor set i forhold til det nødvendige antal årlige driftstimer på ejendommen.

#### Dokumentation:

STRANDDORF, T. W.: Flishugning af tyndingstræer i bøg. SI-rapport 2-79.

- Flishugning af tyndingstræer i bøg. Effektivt Landbrug, 22, SKOVEN 5 s. 140.
- Nyt flisfyr af dansk konstruktion. SKOVEN 10, s. 259.
- 50.000.000 liter olie erstattes af træ. SKOVEN 5, s. 147.
- Internationalt samarbejde om skovenergi. SKOVEN 10, s. 259.
- Norsk rapport om at fyre med træ. Effektivt Landbrug nr. 6.

- Maskiner til savning og kløvning af brænde. SKOVEN 10, s. 250.
- Vejledende brændværdier og olieækvivalenter for brændsel af skovtræ. SI-stencil 1979-10-04.

### 5.1.3. Skovbrugets arbejdsmiljø

#### Traktorførerergonomi

Projektet er udførligt omtalt i tidligere årsberetninger.

Under projektet er det undersøgt, hvilke muligheder, der er for at tilpasse landbrugstraktoren ergonomisk til skovbruget, således at arbejderbeskyttelseslovens krav overholdes. Institutet har derved oparbejdet en viden, så en udførlig rådgivning på området kan gives.

Ved brug af eksisterende komponenter tilpasses landbrugstraktoren de specielle ergonomiske krav, som stilles ved traktorens brug i skovbruget. Disse krav kan opstilles på følgende delområder:

- støjdæmpning
- vibrationsdæmpning
- traktorsæder
- førerhusindretning
- klimaanlæg
- arbejdsbelysning
- adgang til daglig service
- betjening af spil og hydrauliske tænger

En række klientbetalte opgaver vedrørende skovtilpasning af landbrugstraktorer, arbejdsbelysning m. v. er løst i forbindelse med projektet.

Projektets resultater er i 1979 dokumenteret i:

ROSENDAHL, P.: Hvad siger loven om lygteføring på landbrugs-traktorer med påhæng. Effektivt Landbrug nr. 4, s. 58-59.

- Lygtetid. SKOVEN nr. 1, s. 22.

- Traktorens eksterne hydraulikanlæg. Effektivt Landbrug nr. 18, s. 20-22.

#### Undersøgelse af vedligeholdelsestilstandens betydning for vibrationer i motorsaven

Som et delprojekt under Teknologisk Instituts undersøgelse af vibrationsskader fra håndværktøjer, er undersøgt vedligeholdelsestilstandens betydning for vibrationer i motorsaven.

Undersøgelsen viser, at kun én ud af de ialt 38 undersøgte save overholder ISO's 4 timers kurve for vibrationsniveau. Bedømmelsen af savenes vedligeholdelsestilstand viser en klar sam-

menhæng imellem kædevedligeholdelse og vibrationsniveau, hvorimod de øvrige bedømmelsepunkter ikke ud fra det foreliggende materiale kan siges at påvirke savens vibrationsniveau nævneværdigt.

#### Metoder og udstyr til retningsbestemt fældning i tømmerkovning ved brug af motorsav

Projektet er omtalt i årsberetningen fra 1978.

Der er indsamlet oplysninger om metoder og værktøj til retningsbestemt fældning. Sideløbende hermed er der udviklet en fældeslæde, som sammen med andre udstyr er blevet afprøvet under forskellige bevoksningsforhold på Vallø, Lindersvold og Lystrup skovdistrikter. Erfaringerne herfra koncentrerer sig om udvikling af en fældekærre, der samtidig skal kunne benyttes som arbejdsbuk og til redskabstransport. Projektet fortsætter i 1980 med tids- og metodestudier, hvor kombinationen af forskellige skovnings- og transportmetoder studeres.

Dokumentation:

THEILBY, F.: Foreløbige resultater i projektet »Metoder og udstyr til retningsbestemt fældning i tømmerkovning ved brug af motorsav«. Notat 1979-08-01.

#### Personlig sikkerhedsudrustning

I konsulentarbejde vedr. personlig sikkerhedsudrustning er der konstateret ønske om fast afprøvningsprocedure ved nye typer af sikkerhedsudrustning.

Dokumentation:

THEILBY, F.: Undersøgelse af sikkerhedsgummistøvler til skovbruget. SKOVEN nr. 3, s. 82.

– Stihl-sikkerhedsbeklædning. SKOVEN nr. 8, s. 203.

#### Skovbrugets §9-sikkerhedsuddannelse

Skovteknisk Institut udarbejdede i 1978 en selvstændig brancheuddannelse for skovbruget, som er tilpasset den generelle rammeuddannelse (udførligt omtalt i årsberetningen fra 1978). Kurserne har en varighed på 4 dage og er af pædagogiske grunde opdelt på 2×2 dage. Der er i 1979 afholdt ialt 29 af disse kurser.

Dokumentation:

THEILBY, F.: §9-sikkerhedsuddannelse for skovbruget. SKOVEN nr. 3, s. 70.

– Sikkerhedsarbejdet i skoven. SKOVEN nr. 5, s. 176.

– Status over §9-sikkerhedskurser for skovbruget. SKOVEN nr. 12, s. 313.

**SI-kursus: Sikkerhedsarbejdet i skoven**

Ejendomme med mindre end 10 ansatte er ikke omfattet af Arbejds miljølovens krav om sikkerhedsuddannelse, hvorfor Institutet har udarbejdet et alternativt kursus af én dags varighed.

Der er i 1979 afholdt 5 af disse kurser. I forbindelse med kurserne er udarbejdet kursusmateriale: SI-sikkerhedskursus.

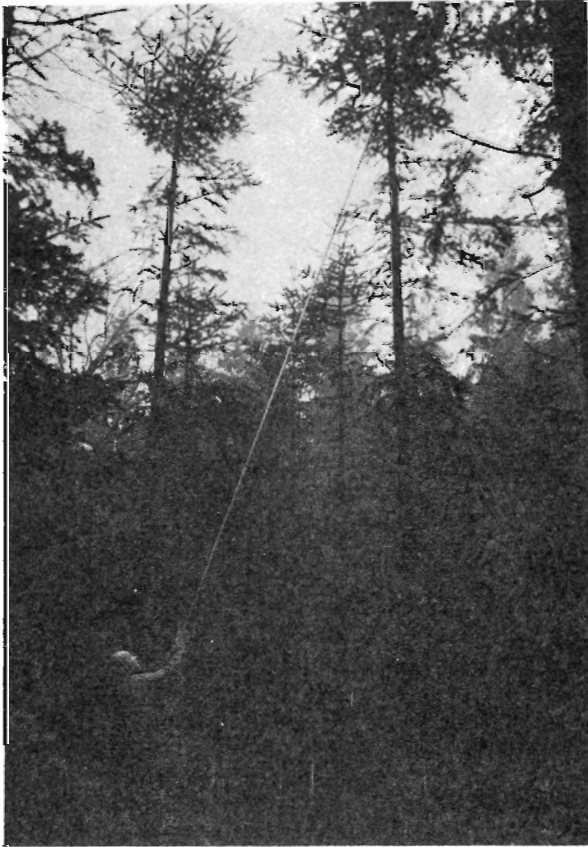


Fig. 3: Skovteknisk Instituts pyntegrøntprognose peger på, at der i dag er tilplantet arealer, der muliggør en fordobling af pyntegrøntproduktionen. Dette kræver dog i de kommende år en koordineret indsats på dyrknings-, høstnings- og markedsføringssiden.



## Distriktskurser om sikkerhedsarbejdet i skoven

Der er afholdt 3 distriktskurser om sikkerhedsarbejdet i skoven. Kurserne henvender sig til samtlige medarbejdere på skovdistriktet og opbygges med ½ dags teori i skolestue og ½ dags praktik i skoven.

### Sikkerhedshåndbog for det grønne område

Branchesikkerhedsrådet for det grønne område har besluttet at udarbejde en sikkerhedshåndbog specielt for det grønne område med økonomisk bistand fra Arbejdsmiljøfonden. Skovteknisk Institut indgår i forfattergruppen til bogen, som forventes færdig i løbet af 1980.

#### 5.1.4. Kulturteknik

##### Kulturplov

Instituttet har i samarbejde med Skovstyrelsen og Loft Smede- og Maskinforretning udviklet en ny kulturplov til frembringelse af en ca. 50–60 cm mineraljordsblottet plantestribe. Ploven, der består af 2 svære tallerkener med kraftige tænder, er beregnet på vanskelige forhold med tykt humuslag, stød og moderate kvasmængder.

#### 5.1.5. Maskinteknik

##### Udredningsarbejde om spil

Som et forprojekt til opstilling af kravspecifikationer til skovspil er i 1979 gennemført en statusregistrering og -analyse af de på det danske marked værende spil. Udredningen omfatter bl. a. trækkræftbehovet for spil anvendt til forskellige udslæbningsopgaver og afprøvning af spillets trækkræfter efter 1–5 års anvendelse. Arbejdet vil i 1980 omfatte opstilling af kravspecifikationer til skovspil samt udvikling af spil til montering sammen med hydraulisk tang.

##### Klima anlæg

I 1979 har Instituttet opbygget en basisviden vedrørende anvendelse af klima anlæg i traktorførerhuse, herunder foretaget en afprøvning af klima anlæg på det danske marked. I 1980 vil afprøvningerne blive fulgt op af en forsøgsinstallation i en skovtraktor foretaget i samarbejde med Skovstyrelsen.

#### 5.1.6. Andre opgaver

##### Skovteknik '80

Udarbejdelse af en tidssvarende afløser for håndbogen Skovteknik '69 har stået på gennem 1978 og 1979. Arbejdet er afslut-

tet med udgivelsen af Skovteknik '80 i slutningen af 1979. Formålet med Skovteknik '80 er at fremme den skovtekniske udvikling, skabe oversigt og klarhed over skovteknikken samt at bidrage til, at ny teknologi anvendes hensigtsmæssigt i de kommende år. De enkelte emner er tilstræbt fremstillet som en tidløs basisviden og er derfor behandlet ud fra funktionelle og metodemæssige sammenhænge. Tekniske specifikationer og dagsaktuelle priser er kun medtaget som eksempler. Bogens brugergruppe er skovejere, skovbrugets funktionærer og arbejdere, skovbrugets uddannelses- og forskningsinstitutioner, maskin- og redskabsfabrikanter og andre med interesse for skovbrugets driftsteknik. Bogen er på 434 sider og opdelt i elleve hovedkapitler. Skovteknik '80 er udarbejdet med støtte af Carlsen-Langes Legatstiftelse og udgivet af Dansk Skovforening. Skovteknik '80 er anmeldt i SKOVEN nr. 12, s. 299-300.

#### Nordiska Skogsarbetsstudiernas Råd (NSR)

Pr. 1. april 1976 overtog Danmark NSR-sekretariatet for en fire-årig periode. Sekretariatet er placeret i Skovteknisk Institut. Formand for NSR er statsskovrider G. BERGSTEN.

Sekretariatet overtages af Norge i 1980.

NSR sekretariatet har i 1979 aflagt regnskab for projektmidler og administrative midler for 1978 samt udarbejdet budget for 1980. NSR's årsberetning for 1978 er i december tilsendt Nordisk Ministerråd.

NSR har i 1979 arbejdet med følgende projekter:

1. Skogföryngringens mekanisering, under ledelse af Forskningsstiftelsen Skogsarbeten.
2. Driftsformer for små skovbrugsenheder, under ledelse af Skovteknisk Institut.
3. Drivning på torvmark, under ledelse af Helsingfors universitet.
4. Arbetsmiljön i skogsbruket, under ledelse af Sveriges Lantbruksuniversitet.
5. Skoglig arbejdsforskning, under ledelse af Norsk Institutt for Skogforskning.
6. Gallringsteknik, under ledelse af Sveriges Lantbruksuniversitet.

I tilknytning til projektarbejdet har NSR afholdt to emnekonferencer, hvor forskere og praktikere har kunnet udveksle ideer og erfaringer, i Norge med temaet »spil og spiludvikling«.

i Sverige »radioudstyr for skovarbejdere, der arbejder alene«.

I marts afholdt NSR styremøde med rådsmøde i Hämeenlinna, Finland, i oktober styremøde på Blindern, Norge.

Fra Nordisk Ministerråd modtog NSR i foråret en opfordring til at undersøge mulighederne for at øge den nordiske forskningsindsats for at opnå en mere effektiv udnyttelse af ressourcerne ved en koordineret indsats. Herefter nedsatte NSR's styre et udvalg til behandling af spørgsmålet, og udvalgets arbejde resulterede i udarbejdelsen af et program for det fremtidige forskningsarbejde, »NSR's forskningsprogram for 1980'erne«, som tilsendtes Nordisk Ministerråd i juli.

På opfordring af NSR's styre udarbejdede NSR institutionerne langsigtede arbejdsplaner, og dette materiale samt det af sekretariatet udarbejdede forskningsprogram dannede grundlag for et arbejdsudvalg for NSR institutionernes forskningschefer, som afholdtes i Skovteknisk Institut i december. Mødets formål var at koordinere den nationale indsats og pege på områder, hvor fællesnordisk samarbejde kunne føre til besparelser.

Herefter udarbejdede NSR sekretariatet en oversigt over forskningsemner for NSR's fremtidige virksomhed. Ud fra denne oversigt og det øvrige materiale i sagen vil NSR's styre udvælge nye NSR projekter og fastlægge NSR's fremtidige forskningsvirksomhed.

Endvidere har Nordisk Ministerråd ved sin embedsmandskomite for jord- og skovbrug nedsat en arbejdsgruppe til omorganisering af skovforskningssektoren, herunder samordning af den nordiske skovforskning under Samarbejdsnævnet for Nordisk Skovforskning (SNS). NSR's formand og sekretær har i årets løb anvendt en del tid på at varetage NSR's interesser i denne sag og sikre, at NSR ved en eventuel indordning under SNS bevarer sin organisationsform og kan disponere over uændrede bevillinger.

### **Driftsøkonomisk analyse af skovmaskiner i praktisk drift**

En NSR-komite har afsluttet et arbejde med standardisering af arbejdsstudier og driftsøkonomiske kalkuler (se årsberetning 1978). Det er nu besluttet at starte en større nordisk analyse af præstationer og økonomi ved skovning og transport. I analysen indgår både store og små skovmaskiner til varierende arbejdsopgaver. Undersøgelsen omfatter 2 dele:

1. Driftsstatistik og præstationsanalyse af maskinerne. Hver enkelt af et antal udvalgte maskiner (ialt ca. 200, heraf 32 i

Danmark) følges med driftsstatistik i et helt år. De summariske præstationer, driftstid, skovningsforhold m. m. føres for hver skovningsplads. Detaljerede tidsstudier vil i begrænset omfang blive udført som »kontrolstudier«.

2. Analyse af driftsregnskaberne for maskinerne. Der skelnes mellem anskaffelse, drift, service, vedligeholdelse og reparationer. Maskinerne er valgt med forskellige aldre, hvorved maskinomkostningernes variation med levealderen kan analyseres.

De samlede resultater vil blive opgjort både landsvis og samlet. Undersøgelsen ventes at give oplysninger om acceptable størrelsesordener for maskinomkostninger, maskintilgængelighed og maskinudnyttelse, arbejdspladstidens og tjenestetidens størrelse i forhold til kalendertiden m. m. Herved lettes fremtidens kalkuler om mekaniseringsgrad og omkostningsniveau.



Fig. 4: De mange udslæbningskader vi ser i disse år vil fremover kunne reduceres ved bedre maskinudformning, hensigtsmæssigere metodevalg og ikke mindst mere engageret arbejdsledelse.

### Maskinel jordbearbejdning inden for småskovbruget

Den første fase af projektet er udført i 1978 og har til formål at fremdrage egnede principper og redskaber for maskinel jordbearbejdning i småskovbruget blandt eksisterende principper og redskaber. I udredningsarbejdet er opstillet de biologiske, tekniske og økonomiske krav, der kan stilles til jordbearbejdning.

I 1979 er gennemført sammenlignende studier af fire redskaber. De foreløbige resultater heraf tyder på, at Kulla Kultivatoren er så billig og effektiv, at et bedre redskab til samme pris vanskeligt kan udvikles. Endelig kalkulation udarbejdes, når rapporter fra tilsvarende studier i Sverige og Finland foreligger.

### DANIDA - kursus

Skovteknisk Institut har i 1979 varetaget et kursus i skovning og transport for Senior Logging Officer, SHADBECK NYAMA, Forest Department, Ministry of Lands and Natural Resources, Zambia. S. NYAMA opholdt sig ved Skovteknisk Institut i perioden 1. marts til 30. september 1979. Studieopholdets formål var at opøve færdigheder i at vurdere metoder, maskiner og redskaber til skovning og transport. Kurset gennemførtes som en række metodestudier, som er dokumenteret i:

NYAMA, S.: Forestry and Forest Industry in Zambia. SI-stencil 1979.

- Farm Tractor and Hydraulic Logging Arch Skidding Time Study in Clearcuttings of Oak and Acer. SI-stencil 1979.
- Strip Road System and Mechanical Forwarding in Beech and Conifer Thinnings in Farum District. SI-stencil 1979.
- Svanholm Excursion. SI-stencil 1979.
- Farm Tractor and Loft 1250. Skidding Time Study in Clearcuttings of Norway Spruce Tree Length. SI-stencil 1979.
- Long Distance Transport Time Studies. SI-stencil 1979.

### Vandreture

Skovteknisk Institut har for Dansk Skovforening udarbejdet to vandreture, Gjern bakker og Fredericia Kommunes Skove, som udkommer foråret 1980.

Skovteknisk Institut har for Brøndby Kommune udarbejdet en vandretursfolder om Brøndbyskoven.

### Salgskatalog

Skovteknisk Institut har i 1979 udarbejdet tekster til 26 produkter, som optages i engelsksproget salgskatalog over danske

skovmaskiner. Oversættelse, trykning og distribution finder sted i begyndelsen af 1980.

### Produktvurdering og -udvikling

Skovteknisk Institut bistod i 1979 flere danske virksomheder indenfor jern- og metalbranchen med produktvurdering af skovmaskiner og redskaber. Instituttet har udarbejdet ansøgninger om statsstøtte til produktudvikling for disse virksomheder.

### Skogsordlista

Oversættelse af den skovtekniske del af »Skogsordlista« (Tekniska nomenklaturcentralen, Stockholm 1978).

Skovteknisk Institut har med udgangen af 1979 afsluttet arbejdet med oversættelse af 1203 skovtekniske termer og definitioner fra svensk til dansk. Arbejdet er rekvireret af Handelshøjskolens terminologiafdeling og vil sammen med oversættelsen af Skogsordlistens øvrige 3337 termer og definitioner indgå i de Europæiske fællesskabers terminologiske databank og i en fremtidig dansk termbank.

### Korrespondentvirksomhed

Institutkets korrespondent har i 1979 bistået Dansk Skovforening med al udenlandsk korrespondance og diverse oversættelser til og fra engelsk, tysk og fransk.

I SKOVEN 10/1979 er publiceret oversættelse »Der er mere energi i træ end vi tror« af John Kalish's artikel i Forest Industries 9/1979: Increasing use of wood as fuel suggests further energy values.

## 5.2. Konsulentvirksomhed og rekvirerede opgaver

Disse aktiviteter lå i 1979 på samme relative niveau som i 1978 (38 % af instituttets samlede timeforbrug). Af de 38 % blev 42% brugt til løbende konsulentopgaver for Dansk Skovforening og dens medlemmer. 12 % blev brugt til opgaver for Skovbrugets Arbejdsgiverforening. Specialopgaver for bl. a. Skovstyrelsen udgjorde 6 % og opgaver for skovmaskinindustrien og kemikaliebranchen udgjorde 7 %. Videnformidlingen udgjorde 32 % (jvfr. afsnit 5.3).

### 5.2.1. Dansk Skovforening og dens medlemmer

Konsulentvirksomheden for Dansk Skovforenings medlemmer ligger på samme niveau som tidligere år. Der er (som i 1978) en tendens til, at Dansk Skovforenings medlemmer bruger Skovteknisk Institut til opgaver med bredere fagligt indhold end tid-

ligere. Opgaverne er ikke blot rutineopgaver, men er ved at få præg af udviklingsopgaver.

Den direkte konsulentvirksomhed med telefonkonsultation og besøg på distrikterne falder hovedsageligt på tre hovedområder:

- rådgivning omkring maskininvesteringer (skovnings- og transportmaskiner, sprøjte- og kulturudstyr samt diverse hjælpemidler, håndværktøj og sikkerhedsudstyr).
- udarbejdelse af mekaniserings- og sprøjteplaner.
- EDB-teknisk bistand ved udarbejdelse af periodeplaner. I 1979 er Institutets EDB-terminal anvendt ved planlægning af ca. 10.000 ha for Dansk Skovforenings medlemmer. Aktiviteten forventes at stige i 1980.

Den stigende interesse fra mindre og mellemstore distrikter fra de sidste år er fortsat. Institutets viden om arbejdsmiljø og ergonomi bruges i høj grad i den direkte konsulentvirksomhed.

Den indirekte konsulentvirksomhed i form af artikler og rapporter er fortsat meget stor, idet hvert nummer af SKOVEN indeholder én eller flere SI-artikler, der i størst mulig udstrækning bringes på relevante årtider. Artikler bringes ligeledes i de andre skovbrugstidsskrifter samt i tilgrænsende tidsskrifter (landbrug og træindustri). Desuden udarbejder Skovteknisk Institut vandreturspjecer og udfører korrespondentarbejde og diverse kontorservice for Dansk Skovforening.

### 5.2.2. Skovstyrelsen

Skovstyrelsen iværksatte i 1978 et stort, ekstraordinært maskinudviklingsprogram. Udviklingsprogrammet er en følge af den særlige lov om beskæftigelsesfremme (vedtaget i Folketinget 5. september 1977). Udviklingsprogrammet er fortsat i 1979 og fortsætter i 1980. I 1979 har Skovstyrelsen og Skovteknisk Institut arbejdet snævert sammen om udvikling, indkøb og afprøvning af en række prototyper under udviklingsprogrammet:

- udvikling af lille tagmonteret, hydraulisk kran.
- bugseret kvasknuser.
- kombitang.
- hydraulisk/el-hydraulisk betjening af spil og tænger.
- kvassamler til ROWI-skovtraktor.
- ergonomisk og teknisk opfølgning på GREMO-TT8 H udkørselstraktor.

### 5.2.3. Skovbrugets Arbejdsgiverforening

- udvikling af kranmonteret fælder-oparbejder til tynding (NAMA).

- udvikling af nye metoder og udstyr til retningsbestemt fældning.
- udvikling af metoder og udstyr til skovning og transport af småtømmer.

#### 5.2.4. *Kemikaliebranchen*

I lighed med tidligere år har Skovteknisk Institut anlagt en række kemikalieforsøg for kemikaliebranchen. Forsøgene har bl. a. drejet sig om en undersøgelse af forskellige nåletræarters tolerance overfor sprøjtemidlet Roundup, som ved brug i praksis har givet anledning til sprøjteskader. Forsøgene er endnu ikke afsluttede, men foreløbige opgørelser viser, at især *Abies nobilis* er følsom overfor Roundup, såvel ved forårs- som efterårssprøjtning.

Hårdfør træopvækst i skovkulturerne er et vanskeligt ukrudt at bekæmpe, da det efter nedskæring sætter stød- og rodkud. Forsøg med Velpar, Roundup og 2,4,5-T i forskellige doser og udbringningsmetoder har endnu ikke effektivt løst opvækstproblemet. Men forsøg med kemisk-mekaniske metoder i 1980 kan muligvis blive den fremtidige metode.

Endelig har Instituttet fortsat afprøvningen af det nye ukrudtsmiddel Velpar, som i flydende form kan udbringes i rødgran og nordmannsgran med Micron Herbi letvægtssprøjte.

I tilslutning til forsøgsarbejdet har Skovteknisk Institut ydet konsulentbistand vedr. sprøjteplanlægning og anskaffelse af sprøjteudstyr. Omfanget er betydeligt og har haft en stigende tendens.

#### 5.2.5. *Skovmaskinindustrien*

- produkt- og markedsvurderinger.
- nyudvikling og videreudvikling af teknisk udstyr, herunder konsulentbistand ved udarbejdelse af ansøgning om økonomisk støtte til produktudvikling.
- afprøvning og metodevurdering.

### 5.3. **Videnformidling**

Videnformidlingen (kurser, demonstrationer, undervisning m. m.) udgjorde i 1979 32 % af Instituttets konsulentvirksomhed og øvrige rekvirerede opgaver.

#### 5.3.1. *Demonstrationer og ekskursioner*

I dagene 29.-31. maj afholdtes en maskindemonstration på *Wedellsborg Skovbrug*. På demonstrationen vistes en række nyud-



viklede maskiner og redskaber til skovnings-, transport- og kulturarbejder.

I demonstrationen deltog 26 udstillende firmaer, og arrangementet besøgte af ca. 700 skovfolk fra hele landet.

På *Kronborg Statsskovdistrikt* afholdtes 14. november en demonstration af udslebning/udkørsel med kombitang for brugere af hydrauliske tænger.

På *Herning plantagedistrikt* afholdtes 29. november en demonstration og diskussion af flishugningsforsøg for Vestjyske salgskreds.

På *Næsbyholm Skovdistrikt* demonstreredes 4. oktober tynding i nåletræ med GREMO SP 30 for Sjællandske salgskredse.

### 5.3.2. Foredrag og kurser

P. ROSENDAHL: »Proportionalstyring af hydrauliske skovkraner«. Teknologisk Institut, 3. april.

– »Vinsjer i dansk skovbrug«. Indlæg på NSR-projektråds-møde, 11.–12. oktober for NSR-projektet »Udvikling af skovarbejdet for mindre skovbrugsenheder«.

T. W. STRANDDORF: »Affaldstræ, fremstilling af flis og brænde, træ som brændsel«. Småskovforeningen for Hjørring og Kjær Herred, 27. februar.

– »Bioenergy in Denmark«. IEA's skovenergigruppe, 19.–23. marts, Ottawa, Canada.

J. SKYUM: »Renskering af nåletræstammer – i skov eller på savværk«. 7. januar, Sydjyske salgskreds.

S. HONORÉ: Sprojt kursus for Fredericia Kommunes Parkforvaltning. 1. februar.

– »Fra skovplante til sluttet kultur«. DSL-forårskursus, Ålborg 26.–28. april.

S. HONORÉ & J. T. CLAUSEN: »Sprøjteplanlægning og tyndingsmetoder i ungt nåletræ«. Brattingsborg Skovdistrikt, 20. november.

J. T. CLAUSEN: »Mechanization of Conifer Thinnings – Danish Development«. FAO Seminar: Mechanization and Techniques of Thinning Operations. Nancy, Frankrig, august.

– »Opmåling med programmerbar lommeregner«. Midtjyske salgskreds, august.

– »Skader på skov efter skovning og transport«. Frijsenborg Skovbrug, oktober og Højderygens Skovklub, oktober.

– »Samarbejde i skovbruget«. Fynske salgskreds, marts.

P. T. BRØNØ: »Mekaniseringsmuligheder«. Tranekær Skovdistrikt.

– »Samarbejdet mellem Skovklubberne og Skovteknisk Institut«. Langesøhus.

P. T. BRENNØE & J. SKYUM: »Skovteknisk Institut og marginale træressourcer«. Energistyrelsen.

P. T. BRENNØE, F. MØLLER & P. ROSENDAHL: »Skovteknisk Institut og maskinkonsulentvirksomhed«. Kommunernes Landsforening.

Som omtalt i forbindelse med skovbrugets arbejdsmiljø (afsnit 5.1.3.) er desuden afholdt 29 kurser inden for skovbrugets §9-uddannelse og 8 distriktskurser vedr. sikkerhedsarbejdet (F. THEILBY).

### 5.3.3. Undervisning

P. T. BRENNØE har fået forlænget sit eksterne lektorat i Skovbrugets driftsteknik på Skovbrugsinstituttet, KVL, i endnu tre år. Lektoratet omfatter 44 forelæsnings- og øvelsestimer samt eks-kursioner, som i 1979 gik til Svenstrup, Esrum og Frederiksborg skovdistrikter samt til Skovskolen.

På *Skovskolen* er skovteknikereleverne undervist i:

- kemisk ukrudtsbekæmpelse og sprøjteteknik (S. HONORÉ).
- opmåling med programmerbar lommeregner (J. T. CLAUSEN).

De forststuderende på forprøveåret er undervist i:

- grundlæggende hydraulik (P. ROSENDAHL).
- transmissionssystemer (P. ROSENDAHL).
- sprøjtning og kemisk ukrudtsbekæmpelse (S. HONORÉ).
- kulturretskaber (S. HONORÉ).
- sikkerhedsarbejdet (F. THEILBY).

I 1979 ydede Instituttet bistand til specialopgaver af studerende fra Skovbrugsinstituttet, Skovskolen, Danmarks Tekniske Højskole og Danmarks Ingeniør Akademi.

### 5.3.4. Film

I 1979 klargjordes filmen: Flishugning af bøg i tynding og på renafdrift med kranmadet flishugger.

### 5.3.5. Udarbejdet litteratur

#### Artikler

CLAUSEN, J. T.: Opmåling med lommeregner – en kommentar. SKOVEN 1, 24.

- Udslæbning af hele træer til stikspor. SKOVEN 2, 51.

- Segem Miniharvester = NAMA skovningsmaskine. SKOVEN 4, 110.
  - Udkørsel af 3m-træ med ROWITRAC og UK II tang, SKOVEN 11, 280.
- HONORÉ, S.: Ny tågesprojte, SKOVEN 3, 88.
- Plantebeskyttelse - forår 1979. SKOVEN 3, 84.
  - Sprojtning med præcis dråbestørrelse og lav væskemængde. SKOVEN 5, 144.
  - Elmia-messen, SKOVEN 6-7, 176.
  - 2,4,5-T udgår. SKOVEN 6-7, 173.
  - Glyphosat i skovbruget. SKOVEN 8, 199.
  - Hjulbandager. SKOVEN 12, 306.
- KJÆRBOLLING, L.: Artikler om pyntegrønt. SKOVEN 10, 243.
- Ingen roddeformationer. SKOVEN 12, 310.
- MOLLER, F.: Nye Volvo Traktormodeller. SKOVEN 1, 16.
- ROSENDAHL, P.: Lygtetid, SKOVEN 1, 25.
- Pjecen »Til traktorførere«. SKOVEN 1, 25.
  - Snerydning med ROWI-traktor og ROWI-sneslynge. EFFEKTIVT LANDBRUG 4, 9 og SKOVEN 2, 47.
  - & CLAUSEN, J. T.: NORD-KVIST afkvistningsudstyr. SKOVEN 4, 112.
  - Hvad siger loven om lygteføring på landbrugstraktorer med påhæng? EFFEKTIVT LANDBRUG 4, 58-59.
  - Landbrugstraktorer og færdselsloven. EFFEKTIVT LANDBRUG 18, 44-48 og SKOVEN 11, 282.
  - Traktorenes eksterne hydraulikanlæg. EFFEKTIVT LANDBRUG 18, 20-22.
  - Skovbrugets trækraft er baseret på landbrugstraktoren. EFFEKTIVT LANDBRUG 22, 16-19.
  - Test på skovkran med Danfoss proportionalventil. DANFOSS JOURNAL 4, 3-5.
- SKYUM, J.: Overskudstræ kan udnyttes til fjernvarme. FJERNVARMEN 1, 40.
- Læhegnene - en alternativ energikilde? HEDESELSKABETS TIDSSKRIFT 1, 14-17.
  - Årlige brændemængder i Danmark. SKOVEN 10, 255.
- STRANDDORF, T. W.: Flishugning af tyndingstræer i bøg, SKOVEN 5, 140, og EFFEKTIVT LANDBRUG, 22.
- 50.000.000 liter olie erstattes af træ. SKOVEN 5, 147.
  - Norsk rapport om at fyre med træ. EFFEKTIVT LANDBRUG 6.
  - Nyt flisfyr af dansk konstruktion. SKOVEN 10, 259.
  - Internationalt samarbejde om skovenergi. SKOVEN 10, 259.
  - Maskiner til savning og kløvning af brænde. SKOVEN 10, 250.

- THEILBY, F.: §9-sikkerhedsuddannelse for skovbruget. SKOVEN 3, 70.
- Undersøgelse af sikkerhedsgummistovler til skovbrug. SKOVEN 3, 82.
  - »Sikkerhedsarbejdet i skoven«. SKOVEN 5, 176.
  - Stihl-sikkerhedsbeklædning. SKOVEN 8, 203.
  - Status over § 9-sikkerhedskurser for skovbruget. SKOVEN 12, 313.

*SI-rapporter og stencils*

- BRENØE, P. T.: NSR's forskningsprogram for 80'erne. Stencil 1979-11-12.
- Skovteknisk Instituts videnformidling i '80-erne. Stencil.
- CLAUSEN, J. T.: Helmekaniseret tynding med NAMA skovningsmaskine. Rapport 1-79.
- Udkørsel af 3m-træ med ROWITRAC og UK II tang. Stencil 1979-11-12.
  - Samarbejde i skovbruget - Rapport over et Fynsk samarbejdsprojekt SKOVSAM I/S. Stencil.
  - Mechanization of Conifer Thinnings - Danish Development. Stencil.
- KJÆRBØLLING, L.: Udbringning af handelsgødning. Stencil 1979-12-28.
- NYAMA, S.: Forestry and forest industry in Zambia. Stencil 1979.
- Farm tractor and hydraulic logging and skidding time study in clear cuttings of oak and acer. Stencil 1979.
  - Strip road system and mechanical forwarding in beech and conifer thinnings in Farum District. Stencil 1979.
  - Svanholm excursion. Stencil 1979.
  - Farm tractor and Loft 1250 skidding time study in clear cuttings of Norway Spruce tree length. Stencil 1979.
  - Long distance transport time studies. Stencil 1979.
- ROSENDAHL, P.: Tillæg til Danfoss' proportionalstyresystem. Stencil.
- SKYUM, J.: Data til dækningsbidragsberegninger for privatskovbruget pr. 1. april 1979. Stencil 1979-04-23.
- Marginale træressourcer i Danmark. Potentielt mængde, geografisk fordeling og økonomi ved udnyttelse til opvarmningsformål. SI-rapport 4-1979.
  - Regional analyse af energitræmængder og -udnyttelse i Danmark. Delprojekt: Opgørelse af årlige træ- og vedproduktion i Vestsjællands og Ringkøbing amter. Stencil 1979-01-30.
  - Sammendrag af beregninger vedr. den årlige produktion af

- overskudstræ i Vestsjællands og Ringkøbing amter. Stencil 1979-02-06.
- EDB-arbejdet i Skovteknisk Institut. Notat 1979-12-06.
- STRANDDORF, T. W.: Flisflugning af tyndingstræer i bøg. SI-rapport 2-79.
- Vejledende brændværdier og olieækvivalenter for brændsel af skovtræ. Stencil 1979-10-04.
- THEILBY, F.: Foreløbige resultater i projektet »Metoder og udstyr til retningsbestemt fældning i tommerkovning ved brug af motorsav«. Notat 1979-08-01.
- Sikkerhedsarbejdet i skoven. (Kursusmateriale).
- VIBE, J. (red.): NSR's 25 års jubilæumskonference i maj 1978. Stencil 1979-02-20.

#### 5.3.6. Besøg fra udlandet

Instituttet har i 1979 haft besøg fra USA, Zambia, Finland, Sverige, Holland, Irland og Norge.

#### 5.4. Medarbejderuddannelse

I 1979 deltog Instituttets medarbejdere i nedennævnte kurser, studierejser, besøg på udstillinger, demonstrationer mv. til opretholdelse af Instituttets videnberedskab og faglige kontakt med udlandet:

- internt kursus i forsøgsplanlægning (J. CLAUSEN, P. ROSENDAHL, J. SKYUM, T. W. STRANDDORF).
- Elmia 79 i Sverige (P. ROSENDAHL, T. W. STRANDDORF, S. HONORÉ, J. T. CLAUSEN).
- AGROMEK, Herning (P. ROSENDAHL).
- Dyrskue i Roskilde (P. ROSENDAHL).
- Konstruktionsmetodik. Seminar på Danmarks Tekniske Højskole. (P. ROSENDAHL).
- Ungskue i Herning (T. W. STRANDDORF).
- DSL-ekskursion (flisfyring), Tjele (T. W. STRANDDORF).
- »Tilvaratagende av skogsenergi – i dag och i morgon«. Konference 30-31 august i Jönköping. Forskningsstiftelsen Skogsarbeten (T. W. STRANDDORF).
- Sektionsmøde ved Jordbrugsøkonomisk Institut (KVL) om investeringsplanlægning, 15. marts (J. SKYUM).
- Automatisk dataregistrering. Orienteringsmøde på Aboretet, 26. april (J. T. CLAUSEN, J. SKYUM).
- Third Coordinating Meeting, EC Solar Energy R & D Program, Project E: Energy from biomass. Taormina, Sicilien, 6.-7. juni (J. SKYUM).
- Konstruktion af anvendelsesorienterede systemer. Det Re-

- gionale EDB-center ved Århus Universitet, august (J. SKYUM).
- DISSPLA-kursus. Det Regionale EDB-center ved Århus Universitet, oktober (J. SKYUM).
  - Segmentering af programmer. Det Regionale EDB-center ved Århus Universitet, november (J. SKYUM).
  - IUFRO, studierejse til Moskva og Riga, 3.-8. september: Kulturetablering, terrænklassificering, maskintekniske demonstrationer (S. HONORÉ).
  - Om dækrodsplanter. Jiffy Pots, 6. november (L. KJÆRBØLLING).
  - FAO Seminar: Mechanization and Techniques of Thinning Operations, Nancy, Frankrig, august (J. T. CLAUSEN).
  - Skovenergisamarbejde i Norden, Oslo (P. T. BRENØE).
  - Exportstøtteordningen. Erhvervsfonden (P. T. BRENØE).
  - ATV-Institutrådet og dets forretningsudvalg (P. T. BRENØE).
  - NSR-møde i Sverige, 6.-7. februar med emnet: Radiokommunikation (F. THEILBY).
  - NSR-møde i Finland 14.-16. februar med emnet: Skovbrugets arbejdsmiljø (F. THEILBY).
  - NSR-møde i Norge 11.-12. oktober med emnet: Spil (P. ROSENDAHL og F. THEILBY).
  - Arbejdsmiljøfondens § 9-administration. Hotel Eremitage, Lyngby, 27.-29. august. (F. THEILBY).
  - Videreuddannelse for administrative medarbejdere, Skjolde-næsholm. Arrangeret af Teknologisk Institut (N. HELLBERG).
- Desuden har Instituttet som sekretariat for NSR deltaget i diverse styre- og projektrådsmøder inden for NSR.