

DANSK SKOVFORENINGS TIDSSKRIFT

INDHOLD

	Side
<i>Nekrolog:</i>	
KAJ NORTON KIERKGAARD	105
<i>Afhandlinger, artikler m.m.:</i>	
DANSK SKOVFORENINGS ORDINÆRE GENERALFORSAMLING 1973	110
SKOVTEKNISK INSTITUT. ÅRSBERETNING	159
JOHANSEN, FL.: Om beregning af skovbrugets interne forrentning	173
TOLSTRUP, E.: Vurdering af prydtæer	179
<i>Litteratur:</i>	
W. LIESE: Ultrastructural aspects of woody tissue disintegration	187
R. SCHOBER: Die Rotbuche 1971	194
<i>Notits:</i>	
Betaling af abonnement for Dansk Skovforenings Tidsskrift	200

**Dansk Skovforenings
Tidsskrift**

udkommer årlig med
4 hæfter.

Eftertryk af tidsskriftets
artikler uden redaktionens
samtykke er ikke
tilladt.

REDAKTIONSUDVALG:

Dr. agro., *M. baron Schaffalitzky de Muckadell*, Brobygaard,
5672 Broby (formand).

Forstfuldmægtig, *M. Elbæk-Jørgensen*, Direktoratet for Stats-
skovbruget, Strandvejen 863, 2930 Klampenborg.

Skovrider *Ole Fog*, Vester Voldgade 86³, 1552 København V.
Professor *Niels K. Hermansen*, Skovbrugsinstituttet, Thorvald-
sensvej 57, 1871 København V.

Statsskovrider, *Vagn Johansen*, Ulborggård, 6990 Ulfborg.
Forstander *Åa. Marcus Pedersen*, Skovskolen, Nødebo, 3480
Fredensborg.

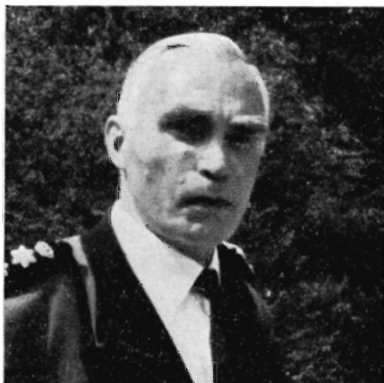
REDAKTØR: (ansvarsh.)

P. Hauberg.

**DANSK SKOVFORENINGS SEKRETARIAT
OG TIDSSKRIFTETS REDAKTION:**

Vester Voldgade 86³, 1552 Kbh. V., (01) 122166*, Postgiro 1964.

Tryk: Nielsen & Lydiche (M. Simmelkær), København V.



KAJ NORTON KIERKGAARD

27/9 1889 - 12/5 1973

I en alder af 83 år er fhv. kgl. skovrider K. N. KIERKGAARD den 12. maj død i sit hjem ved Kulsø, Bryrup, hvor han og fru Inge Kierkgaard havde slaaet sig ned, da han 1959 – endnu fuldt vital – faldt for aldersgrænsen efter 36 års skovridergerning på Palsgaard statsskovdistrikt.

Skovrider Kierkgaard var født i København (27/9 1889), blev forstkandidat i 1915, løjtnant i feltartilleriet 1917, var en kort tid assistent på Fjeld og Skaføgård (skovrider H. H. Biilmann) og blev 1/10 1917 forstassistent ved Statsskovvæsenet med tjeneste ved Statens forstlige Forsøgsvæsen (prof. A. Oppermann). Fra 1/10 1920 til 1/10 1923 var Kierkgaard assistent på Sønderborg statsskovdistrikt (hos den senere skovdirektør Fr. Krarup) og blev pr. 1/10 1923 udnævnt til kgl. skovrider med tjeneste på Palsgaard skovdistrikt.

Af hans mange tillidshverv må bl.a. nævnes: 1929 medl. af Statens Hedeudvalg, 1948 formand for samme, medlem af Dansk Skovforenings udvalg vedr. gødningsforsøg, 1931 medl. af repræsentantskabet for Dansk Skovforening, 1932 medlem af repræsentantskabet for Det danske Hedeselskab,

1932 medl. af Statens forstlige Forsøgskommission, 1940 medl. af bestyrelsen for Dansk Skovforening, medl. af bestyrelsen for Danske Forstkandidaters Forening, 1939 Statens tilsynsførende med plantager i Jylland.

Gennem sin uddannelse havde skovrider Kierkgaard fået opøvet præcision og beslutsomhed, udviklet sine gode administrative evner og sin trang og evne til grundigt at sætte sig ind i de forstlige problemer, han mødte. Da han i 1923 overtog ledelsen af Palsgaard statsskovdistrikt, erkendte han åbent sin uvidenhed med hensyn til hedeskovbrug: men det er karakteristisk, at han, efter hurtigt at have taget et overblik over distriktet og sine medarbejdere, ganske ukonventionelt gik i lære hos den gamle, veltjente skovfoged Andersen, som havde forestået de store tilkultiveringer af Gludsted plantage. Herved blev han grundigt indført i hedeopdyrkningens problemer, forstod den dybtgående jordbearbejdningens nødvendighed på de magre, podsolerede heder, så, hvordan kulturerne på den forblæste hede havde udviklet sig gennem en glædesløs ungdom, udsat for sandpisk, tørke og frost, og hvordan bjergfyrren havde sikret og fremmet granernes vækst. På baggrund af denne viden tog skovrider Kierkgaard fat på distriktets meget alvorlige foryngelsesproblemer. Denne opgaves løsning gjorde hans navn kendt og respekteret viden om og gjorde hans distrikt til målet for utalte ekskursioner fra ind- og udland.

Skal man fatte skovrider Kierkgaards betydning for hedeplantagernes foryngelse, må man betragte forholdene på statens gamle hededistrikter og specielt situationen på Palsgaard distrikt på det tidspunkt, da han tiltrådte. Efter århundredlange anstrengelser havde man i de gamle statsplantager i umiddelbar nærhed af den jyske højderyg, bl.a. i Palsgaard plantage, store, overmodne rødgranarealer, stedvis i begyndende opløsning, men iøvrigt med svagtudhugget gran af god kvalitet. I de ældre plantager på ringere bonitet som f.eks. i Gludsted plantage fandtes udstrakte gamle »bjergfyrørkner«.

Påbegyndelse af foryngelserne i de gamle granplantager havde været bydende nødvendig. For Palsgaard plantages vedkommende havde dette – i overensstemmelse med planen af 1907 – resulteret i renafdrift af nogle afdelinger spredt over arealet. Virkningen havde været katastrofal. Man havde ikke blot genskabt de åbne heders vanskeligheder for kulturerne, men i tilgift fået voldsomme snudebilleangreb på planterne, som i forvejen kæmpede en fortvivlet kamp mod frost og udtørring i en frodig pels af Bølget Bunke, som med eksplosionsagtig hast udvikledes under nedbrydningen af 1. generations humuslag. Stormfald og udtørring af bevoksningsrandene øst for foryngelsesarealerne var uundgåelig, således at plantagens opløsningstendens blev forstærket i faretruende grad. Forsøg på at stabilisere de vigende bevoksningsrande gennem omfattende underplantninger, gentagne efterbedringer på de overtagne åbne kulturflader samt opskovning af vindfælder var stærkt påkrævet, da skovrider Kierkgaard tiltrådte, og alt dette blev gennemført med stor energi. Inden planrevisionen i 1927 havde skovrider Kierkgaard forstået, at den kunstigt opbyggede granskov på heden repræsenterer en ustabil skovtype, hvor foryngelsesproblemerne er langt alvorligere og af en anden natur end i de gamle skovegne under gunstigere klima- og jordbundsforhold. Han nægtede derfor rent ud at fortsætte foryngelserne efter de retningslinier, den gamle plan havde anvist. Skovrider Kierkgaard forstod, hvad det hårdt tilkæmpede skovklima betød for foryngelserne, og lærte desuden, at 1. generations humuslag på foryngelsesstadiet repræsenterer en stor kvælstofkapital, som skovdyrkeren kan bringe i passende omsætning til gavn for foryngelserne ved øget lystilgang i forbindelse med kvas- og eventuel sanddækning af humuslaget. Som et synligt bevis herpå gennemførte han sine omfattende kulisseforyngelser i Palsgaard plantage, hvorved store dele af plantagen blev forvandlet til god ungskov – uden væsentlige efterbedringer og snudebilleangreb m.v. og uden stampe-

perioder i kulturerne eller større stormfald under afviklingen af den gamle plantage. Det mistrøstige billede af en gammel granplantage i opløsning er således nu en saga blott, og hvor denne plantage fandtes, ser man nu en velpasset, smuk og harmonisk skov, som med rette bærer navnet Palsgaard statsskov.

I Gludsted plantage blev forvandlingen ligeså gennemgribende, idet de udstrakte »bjergfyrrørkner« ved omfattende underplantninger er omdannede til granarealer, medens vellykkede foryngelser blev indledt i nogle af de gamle granbevoksninger. Dette arbejde er fortsat af kgl. skovrider A. G. Elmquist efter principper, der ligeledes hviler på biologisk forståelse og udnyttelse af de fordele, de gamle bevoksninger har skabt for foryngelserne.

Efter forslag fra skovrider Kierkgaard oprettedes i 1928 udvalget angående hedeskovenes foryngelse, oprindelig som et samarbejdsorgan mellem statens hededistrikter og forsøgsvæsenet med det formål at foretage undersøgelser og forsøg, der kunne tjene til fremme af hedeskovenes foryngelse, og at offentliggøre de herunder indvundne resultater. Udvalget kom, da personlige forhold tillod det, til også at omfatte Hedeselskabet og Statens Klitvæsen, og der udvikledes her et snævert samarbejde og kammeratskab med skovrider Kierkgaard som en altid veloplagt, initiativrig og interesseret deltager i ekskursioner og møder. I de sidste 10 år af sin tjenestetid, da forsøgsvæsenets hedeafdeling var oprettet, fungerede han som udvalgets formand.

Skovrider Kierkgaards store anseelse og det gode forhold mellem institutionerne kom til udtryk, da han efter henvendelse fra Hedeselskabet fik overdraget hvervet som statens tilsynsførende med de på Hedeselskabets foranledning oprettede plantager, – endnu et af de talrige tillidshverv, der betroedes ham i årenes løb.

Dansk Skovbrug og i særdeleshed dansk hedeskovbrug, som nu råder over maskinkraft, herbicider o.s.v., som bl.a. anvendes til bekæmpelse af de vanskeligheder, der følger

dårlig skovbehandling, har på disse felter lettere vilkår. Men i den dybeste beundring må man bøje sig for den mand, der uden disse hjælpemidler formåede at skabe foryngelser, der såvel areal- som kvalitetsmæssigt næppe kan overgås i nutiden. Bedømmer man hans indsats på baggrund af den tid, der lå forud for hans virke, vil man se, at han fremfor nogen anden står som den forstmand, der genskabte tilliden til og respekten for dansk hedeskovbrug.

På alle, der mødte skovrider Kierkgaard, måtte han gøre det stærkeste indtryk. Man husker hans vitalitet, hans ildhu, hans kompromisløse standpunkter såvel som hans blik bag de buskede bryn og hans stemme, der vel kunne være hård og skarp, når temperamentet slog gnister, men også smittende kåd og festlig, når han under en munter fortælling gik op i diskanten. Og hvem kan glemme hans intuition og udholdenhed på de legendariske hjortejagter!

Hans hele fremtoning og bramfri væsen kunne nok virke skræmmende på svage sjæle, ligesom han til tider overfor anderledes tænkende kunne være fuldstændig skånselsløs i sin dom. Men for hans mange elever og medarbejdere på distriktet var skovrider Kierkgaard en ikke blot myndig, men også varmhjertet og inspirerende chef. Igennem hele hans færd lyste en levende interesse for alt, hvad der var ham betroet.

Dansk skovbrug er ved skovrider Kierkgaards død blevet fattigere. Vi har mistet en trofast ven, en brav jæger og en fremragende forstmand.

Vi vil ære hans minde.

E. C. L. Løfting.

DANSK SKOVFORENING ORDINÆRE GENERALFORSAMLING 1973

Dansk Skovforenings ordinære generalforsamling 1973 blev afholdt den 15. maj kl. 14 på »Hotel Svendborg« i overværelse af ca. 100 medlemmer, repræsenterende 252 stemmer af et samlet stemmetal på 891.

Formanden, dr. agro., baron M. SCHAFFALITZKY DE MUCKADELL bød velkommen, og man mindedes følgende medlemmer, som var afgået ved døden siden sidste generalforsamling:

Godsejer, kammerherre HARALD Collet, Lundbygaard gods.
Skovrider JOHS. BAVNGAARD, fhv. skovrider for Hedeselskabets 14. distrikt.

Skovrider KRISTEN FROMSEJER, fhv. skovrider for Hedeselskabets 12. distrikt.

Godsejer, kammerherre S. A. TIMM, Aggersvold gods.

Inspektør, skovfoged C. BRUNO PEDERSEN, fhv. formand for De samvirkende danske Skovfogedforeninger.

Jägmästare K. MOLDENHAWER, fhv. jägmästare på Trolle-Ljungby ved Sölvesborg.

Skovrider CARL BISTRUP, fhv. skovrider og godsforvalter for Torbenfeldt skovdistrikt.

Kammerherre, KAI F. S. greve AHLEFELDT-LAURVIG, Eriks-holm gods.

Skovrider P. J. MADSEN, St. Hjøllund.

Formanden gik herpå over til behandling af 1. punkt på dagsordenen:

Valg af dirigent,

idet han foreslog, at man valgte skovrider C. PHILIPSEN. Dette blev enstemmigt vedtaget.

Dirigenten takkede for valget, konstaterede, at general-

forsamlingen var lovligt indvarslet og gav derefter ordet til formanden under dagsordenens punkt 2.

Beretning om foreningens virksomhed 1972-73

Formanden oplyste, at beretningen i lighed med tidligere år ville blive trykt i DST i juli. Afsnittene om klima- og vækstforhold samt skovbrugets skadedyr, som var mindre egnede til en mundtlig procedure, ville derfor ikke blive gennemgået ved generalforsamlingen.

Klima- og vækstforhold 1972/73

Vinteren 1971/72 var med en middeltemperatur på $1,1^{\circ}\text{C}$ mildere end normalt ($0,6^{\circ}$), nedbøren var med 73 mm langt under det normale (149).

Marts måned 1972 havde temperaturer en del over og nedbør betydeligt over det normale. – *April* havde temperaturer ubetydeligt over og nedbør meget over det normale. – *Maj's* temperatur var ubetydeligt under og nedbøren langt over det normale. – *Foråret 1972* havde en gennemsnitstemperatur ($6,8^{\circ}$) lidt over det normale ($6,3^{\circ}$), af frostdage 14 (26), soltimer 453 (564), en nedbør (188 mm), der lå væsentligt over det normale (111), middelvindstyrke 3,6 (3,0).

Juni havde temperaturer en del under, medens nedbøren var meget over det normale. – *Juli* havde noget over normal temperatur, medens nedbøren var lidt under det normale. – *August* havde temperatur noget over og nedbør betydeligt under det normale. – *Sommeren* havde en middeltemperatur ($16,0^{\circ}$), der var lidt over det normale ($15,8^{\circ}$), sommerdage 8,1 (9,6), soltimer 670 (725), nedbøren (204) var praktisk taget det normale (203), middelvindstyrke: 3,0 (2,9).

September: Temperaturen var betydeligt under og nedbøren meget under det normale. – *Oktober*: Temperaturen var noget, nedbøren ganske usædvanlig meget under det normale. – *November* havde temperatur lidt over og nedbør betydeligt over det normale. – *Efteråret 1972* havde en middeltemperatur ($8,0^{\circ}$) noget under normalen (8,9), af frostdage 10,3 (8,2), soltimer 360 (306), nedbøren (141 mm) var væsentlig under det normale (202), middelvindstyrken 3,6 (3,4).

December: Temperaturen var en del, mens nedbøren var lidt over det normale. – *Januar 1973*: Temperaturen var en

del over og nedbøren meget under det normale. – *Februar*: Temperaturen var betydeligt og nedbøren en del over det normale. – *Vinteren 1972-73* havde en middeltemperatur ($2,4^{\circ}$) der lå betydeligt over normalen (0,6), af frostdage 41 (54), soltimer 112 (134); nedbøren (140 mm) lå noget under normalen (149), middelvindstyrke 3,5 (3,6).

Marts måned havde temperatur meget over og nedbør en del under det normale. I gennemsnit fik Jylland-Øerne 27 mm (norm. $34 \div 21\%$). Temperaturen landsgennemsnit blev $3,4^{\circ}$ over normalen.

April: Temperaturen var en del under det normale, medens nedbøren var væsentligt over normalen.

Meteorologisk Institut har oplyst følgende om nedbøren i de sidste 5 år: Normalnedbøren er 664 mm/år. For årene 1968-1972 har årsnedbøren været henholdsvis: 737, 595, 759, 628 og 636 mm.

Københavns Vandforsyning oplyser, at grundvandstanden, taget som et gennemsnit for hele landet, er sunket en kvart meter årligt i årene 1969 til 1972. Denne tendens synes at fortsætte specielt på Sjælland. At grundvandet synker, skyldes flere årsager. Først og fremmest det øgede vandforbrug. Dernæst en mindre nedbørmængde end tidligere år. Endelig sker der en vis dræning af jorden ved kloakering i byområderne.

Kulturarbejret startede allerede i slutningen af marts måned på grund af det milde vejr. Kulturerne har fået en fin start som følge af det kølige og relativt fugtige vejr i april måned. – Der har i år været mangel på planter af nordmannsgran og rødgran.

Skovbrugets skadedyr 1972

Næbmunde (Rhyncota): Der var i 1972 enkelte tilfælde af *stammebladlus* (Cinaropsis sp.) på rødgran, men disse var helt uskadelige. Svarende til den enkelte kolde vintermåned: januar 1972, var der meget færre og kun svage angreb af *sitkalus* (*Elatobium abietum*) i 1972. Den milde vinter 1972/73 havde så høje temperaturer, at der er udsigt til, at sitkagran i 1973 vil blive afnået lige så stærkt af sitkalus som i 1957, oplyser lektor Broder Bejer-Petersen. Angrebet vil som bekendt være kraftigst i milde (kyst)egne, og skaden størst, hvor der kan regnes med dårlig vandforsyning og på mager jord. Bekæmpelse er tidligere med stort held udført ved sprøjtning med Metasystox S-O (A) fra fly. Af andre anvendelige insecticider er f.eks. lindan (B), diazinon (B), (Basudin) og parathion (A). Efter giftnævnets

nyeste regulativ (7/3 1973) synes sprøjtning fra fly i skov kun generelt tilladt i »indhegnede nyplantninger«. Tilladelse til bekæmpelse fra fly beror derfor på dispensation direkte fra Gift-nævnet (Giftnævnets sekretariat, St. Kongensgade 45, 1264 Kbh. K. Tlf. (01) 14 83 10. – *Nåletrægallelusene*: Gallelusangrebene – især på rødgran (*Sacchiphantes* og *Adelges* sp.) – har ligget på det høje 1971-niveau, mens nåle- og skudsugning på Nordmannsgran og ædelgran (*Dreyfusia nordmannianae*) er øget med ca. 100 %. Sidstnævnte spiller efterhånden en meget stor rolle i pyntegrøntproduktionen og bekæmpes i mange tilfælde. Afdelingen for Forstzoologi, Zoologisk Institut har i 1972 afprøvet nyere insecticider mod den almindelige ædelgranlus på Farum skovdistrikt. De klart bedste resultater opnåedes med lindan, som derfor – sammen med midler på basis af diazinon og endosulfan – fortsat må anbefales til bekæmpelse af alm. ædelgranlus.

Sommerfugle (Lepidoptera): Antallet af forespørgsler om *fyrrevikleren* (*Rhyacionia buoliana*) til Forstzoologisk afdeling lå på samme høje niveau som de 2 foregående år. *Ædelgrannålevikleren* (*Epinotia proximana*) får stigende betydning efterhånden som pyntegrøntproduktionen får det; den udhuler og sammenspinder nålene på de ældre skud ganske som *grannålevikleren* (*E. tedella*) på *Picea*. *Ædelgrannålevikleren* har i et par tilfælde i år været genstand for bekæmpelse. Der har endvidere været enkelte angreb af *atlaske-spinderen* (*Stilpnotia salicis*) på poppel og af måleren *skovharlekin* (*Abraxes sylvata*) på Esrom skovdistrikt samt af *frostmålere* på adskillige træer på Overgaard skovdistrikt. Angreb af *nonnen* (*Lymantria monacha*) har haft stor betydning såvel i 1971 som 1972. De i 1971 omtalte to mindre angreb på Fyns Hoved og i Grindsted plantage blev i forsommeren 1972 bekæmpet fra fly med utilfredsstillende resultat, og mindre arealer sitka- og rødgran måtte afdrives. Hertil sluttede sig i 1972 et voldsomt angreb på Silkeborg Nordskov, hvor ca. 150 ha nåleskov blev svagere eller stærkere afnålet, med hugst af foreløbig ca. 5.000 m³ som resultat. Det forventes at blive nødvendigt med en bekæmpelse i 1973, med mindre ægklækningen er meget ringe. Det dårlige bemæmpelsesresultat i 1972 kan bl.a. skyldes for ringe holdbarhed af insecticidet kombineret med lav temperatur og udstrakt larveklækningsperiode i det kølige vejr. For 1973 forudses der anvendelse af et mere egnet insecticid, ligesom et forsøg med anvendelse af biologisk bekæmpelse i form af nonnevirus vil bilve anvendt.

Biller (Coleoptera). Angrebene af *chalcografen* (*Pityogenes chalcographus*) på unge nåletræer, synes ganske ophørt, hvilket

er i god overensstemmelse med, at stormfaldseftervirkningerne er kommet på afstand. Der kan berettes om enkelte angreb af jætdebarkbillen (*Dendroctonus micans*). Der er gjort flere fund af de relativt sjældne *Scolytus*-arter (*intricatus*, *ratzeburgi*, *mali*, *rugulosus*), som er uden forstlig betydning. – Kun *gråsnuderne* (*Strophosomus* sp.) har i nogle tilfælde optrådt som virkelige skadegørere blandt billerne. Skaden indtraf mellem 1/9 og 20/10 i unge kulturer og ramte såvel rødgran, *Abies grandis* og *A.nobilis*; der var mest tale om nålegrav, men også om knopper. *Hylobius* har i flere tilfælde gjort skade på ikke-dyppede planter, ofte sammen med *granrodbillen* (*Hylastes cunicularius*).

Årevingede (Hymenoptera). Angrebene af *rød fyrrehveps* må bedømmes som aftagende i 1972. I denne forbindelse kan det iøvrigt bemærkes, at et finsk firma nu har bragt virus mod denne art på markedet. Det er meget effektivt, hvis det bruges tidligt nok, d.v.s. mod små larver. Prisen for virus til 1 ha ligger på ca. 70 kr., men anvendelse vil kræve speciel tilladelse af Giftnævnet. – Der har været et overraskende stort angreb af bladhvæpse i Holmegaards mose, ca. 250 ha, sent på sommeren med afløvning af næsten al birk. De til Landbohøjskolens forstzoologiske afdeling indsendte larver viste sig at tilhøre arten *Arge* (*Hylotoma*) *pullata* Zadd. Angreb af denne art kendes ikke tidligere i Danmark.

Pattedyr. Lektor Broder Bejer-Petersen har oplyst, at der i vinteren 1972-73 har været egernskade på Nordmannsgran i form af skudafbidning og knopudhulning. Skaden, der måske til dels er frembragt af rødmus, er gået ud over juletrækulturer og har været ret kostbar.

Hovedpunkter af arbejdet i Dansk Skovforening 1972-73

Den offentlige sektor

Foreningens kontakt med offentlige myndigheder bliver stadig mere omfattende. Vor politiske indflydelse er som kendt beskeden, men vi ser det som en nødvendig opgave at forsøge at være velorienterede om, hvad der sker i folketing og ministerier, dels for at kunne gribe ind og søge at præge udarbejdelsen af love og cirkulærer m.m., dels for at kunne informere medlemmerne om de lovgivningsmæssige og administrative forhold, der er af betydning for erhvervets udøvere.

Den amtskommunale grundskyld

Samtlige jordbrugserhverv skal fra og med skatteåret 73-74 igen svare amtskommunal grundskyld, og dette er også gældende for såvel skove som plantager. Kravet om, at landbruget skal betale amtskommunal grundskyld, begrundes med landbrugets forøgede indtjeningsmuligheder efter vor indtræden i EF. Da der ikke inden for EF findes markedsordninger, der forøger skovbrugets indtjeningsmuligheder, havde det været rimeligt, om skovbrugserhvervet kunne have opnået fortsat fritagelse for denne skattebetaling. Foreningen har på alle tænkelige områder forsøgt at opnå forståelse for dette synspunkt. Allerede inden lovforslagets fremsættelse i folketinget rettede vi skriftlig henvendelse til landbrugsministeren og indenrigsministeren, og straks efter lovforslagets fremsættelse rettede vi skriftlig henvendelse til folketingets faste landbrugs- og fiskeriudvalg og anmodede om foretræde for udvalget. Vi blev indkaldt til dette møde og fremførte vore synspunkter. Side-løbende med disse initiativer har der været personlig kontakt til såvel folketingsmedlemmer som embedsmænd i landbrugsministeriet. Det fremgik imidlertid ret klart under sagens behandling, at det ikke var muligt at opnå politisk interesse for at indføre en særordning for skovbrugserhvervet på dette område. – Fritagelse for at betale tillægsgrundskyld er et lille plaster på såret, men kun for et begrænset antal ejendomme.

Afgiften på 2¹/₂% ved salg af fast ejendom

Da forslaget om denne afgift blev fremsat i folketinget, protesterede vi overfor folketingets skatteudvalg og argumenterede for, at salg af enhver erhvervsvirksomhed burde være fritaget fra loven. Denne lov er et eksempel på en lov, der nok har betydning for skovbrugserhvervet men ikke specielt berører dette, og man kan med rette spørge, om det er tidsspilde for foreningen at rette henvendelser i en sådan anledning. I adskillige tilfælde undlader vi at reagere, men

her fandt vi, det var betydningsfuldt, at vi på linie med adskillige andre organisationer netop fremførte kravet om, at erhvervsvirksomheder burde være fritaget. Som bekendt blev lovforslaget vedtaget uden særregler for salg af erhvervsvirksomheder.

Lov om landbrugsejendomme. Lovforslag nr. 146,
forslag til lov om ændring af lov om landbrugsejendomme

Dette lovforslag indeholder to punkter, der er af interesse for skovbrugserhvervet. I 1971 blev der indført ret lempelige bestemmelser vedrørende mulighederne for at tilplante landbrugsjord. Disse muligheder foreslås indskrænket, idet man uden særlig tilladelse ikke kan tilplante mere end en femtedel af en ejendom og højst 10 ha. Endelig var der den meget debatterede bestemmelse vedrørende kravet om landbrugsuddannelse eller beskæftigelse ved landbruget som baggrund for retten til at erhverve en landbrugsejendom. Angående tilplantningsretten har vi primært foreslået, at bestemmelserne fra 1971 overføres uændret, og sekundært har vi fremført ønske om, at den eksakte overgrænse på 10 ha slettes. Argumentationen for dette ønske burde være ganske indlysende. Når det tillades, at en femtedel af en ejendom med et areal på op til 50 ha kan tilplantes, er det ulogisk at indføre en ekstra begrænsning for ejendomme over 50 ha. Angående retten til at erhverve landbrugsejendomme har vi primært fremført, at vi finder, lovforslagets bestemmelser strider mod samfundets almindelige ønske om fri etableringsret. Sekundært har vi foreslået, at personer, der er beskæftiget med skovbrug, sidestilles med landmænd.

For få dage siden fremsatte landbrugsministeren et ændringsforslag til lovforslaget. Kravet om landbrugsuddannelse frafaldes, men der stilles andre vidtgående krav. Det vil føre for vidt her at gennemgå forslagens bestemmelser, men det kan anføres, at uddannelseskravet primært erstattes med en bopælspligt, og der indføres et besynderligt krav

om, at erhververen af en landbrugsejendom skal være fyldt 20 år.

Der kan være grund til at præcisere, at vore henvendelser til ministre og folketingsmænd m.m. vedrørende lovforslag, der berører vore forhold, i videst muligt omfang koordineres med lignende indsatser fra vore beslægtede organisationer indenfor landbruget, såvel tolvmandsforeningerne, landboforeningerne som godsejerforeningen. Under behandlingen af det sidst fremsatte ændringsforslag til lov om landbrugsejendomme havde vi sammen med tolvmandsforeningerne og godsejerforeningen et møde med et medlem fra folketingets landbrugsudvalg, og der blev efter mødet afleveret et skriftligt notat til folketingsudvalget. Heri blev der bl.a. gjort opmærksom på en spidsfindig skærpelse vedrørende overtagelse ved arv af noterede familieejendomme. Den spidsfindige skærpelse var tilsyneladende utilsigtet, idet landbrugsministeren i sine kommentarer til lovforslaget udtrykkelig anførte, at der ikke var tale om en skærpelse, men udelukkende redaktionelle ændringer.

Det må indrømmes, at det er en stor skuffelse for os, at de seneste års liberale holdning m.h.t. tilplantning nu opgives, inden man har haft lejlighed til at drage erfaringer deraf. Skærpelsen virker desto mere ejendommelig på baggrund af de bestræbelser, der i øjeblikket udfoldes i EF med henblik på at fremme tilplantningen. Der er ikke i det fremsatte ændringsforslag taget hensyn til vore kommentarer vedrørende begrænsningerne i tilplantningsretten, men problemet har været debatteret mellem landbrugsudvalget og landbrugsministeren.

Et af udvalgets medlemmer spurgte ministeren, om det ville være muligt at ændre lovens tekst, således at tilplantning af landbrugsjord i forbindelse med erhvervsmæssigt drevet skovbrug kunne være tilladt også ud over 10 ha grænsen. Ministeren svarede herpå, at det ikke med loven er tanken at forbyde tilplantning til bestående erhvervsmæssigt skovbrug, men at der skal være mulighed for en vis

kontrol med disse tilplantninger. Da det desuden er vanskeligt at afgrænse, hvad der er erhvervsmæssigt skovbrug, kan vi fra ministeriets side ikke tilråde, at der i loven fastsættes særlige regler herfor.

Dette svar kan fortolkes således, at der lægges op til en rimelig dispensationspraksis, og dette må vi nok affinde os med. Under forespørgselsdebatten har landbrugsministeren ligeledes udtalt, at juletrækulturer fortsat betragtes som jordbrugsafgrøder, hvorimod pyntegrøntkulturer ikke betragtes som jordbrugsafgrøder!

Betænkning om koordinering af småskovsforeningernes og Det Danske Hedeselskabs virksomhed

I august måned 1970 blev der nedsat et udvalg med følgende kommissorium: Udvalget skulle udarbejde og overfor ministeriet fremkomme med forslag til en koordinering af småskovsforeningernes og Det Danske Hedeselskabs plantningsafdelings virksomhedsområder med det formål at tilvejebringe en administrativ forenkling indenfor disse områder, en bedre udnyttelse af statens tilskud til det private skovbrug og en forbedret og ligelig adgang for landets mindre skovejere til at opnå statsstøtte til driften af deres skove. Skovforeningen blev repræsenteret i udvalget ved skovrider ÅGE MARCUS PEDERSEN. Udvalget har nu skrevet betænkning, og det konkluderes, at man kan anbefale, at den virksomhed, der i dag udøves af Hedeselskabets plantningsafdeling og småskovsforeningerne, sammensluttet under Det Danske Hedeselskab, hvis centrale administrationsapparat i opbygning og kapacitet skønnes velegnet som basis for sammenslutningens virksomhed. Inden betænkningen blev afgivet, havde vi denne til udtalelse i Skovforeningen, og vi gav vor fulde tilslutning til betænkningens konklusioner. Det er antageligt på nuværende tidspunkt umuligt at spørge om, hvornår og hvorledes den foreslåede sammenlægning kan finde sted. I henhold til de beregninger, der er gennemført pr. 1. oktober 1970, vil den foreslåede nyordning med-

føre øgede udgifter for staten på ca. 1,3 millioner kr., og et af de store spørgsmål er antagelig, om regeringen vil være villig til at yde denne medudgift.

Statslig forkøbsret til skove?

Dagbladet Information bragte mellem jul og nytår i 1972 en alarmerende meddelelse om, at man i landbrugsministeriet forberedte et lovforslag, der automatisk ville give staten forkøbsret til al skov i landet. Vi skrev omgående til landbrugsministeren og bad om en redegørelse for sagens rette sammenhæng, idet vi samtidig gjorde gældende, at Dansk Skovforening måtte have krav på at blive hørt, inden et sådant lovforslag eventuelt blev fremsat. Man svarede fra landbrugsministeriet, at der havde været tanker fremme om et lovforslag af denne art, men forslaget ville i hvert fald ikke blive fremsat i indeværende folketingssamling, og man forsikrede os om, at Skovforeningen ville blive hørt inden en eventuel fremsættelse.

Lov om sortering af råtræ, der forhandles under visse betegnelser

Denne lov er en af de mange love, det har været nødvendigt at gennemføre efter vor optagelse i EF. Hverken loven eller den i forbindelse med loven udstedte bekendtgørelse griber forstyrrende ind i vor sædvanlige handelspraksis, og udarbejdelsen af loven og bekendtgørelsen er et eksempel på udmærket samarbejde mellem landbrugsministeriets embedsmænd, direktoratet for statsskovbruget og Skovforeningen.

Konsulentstøtten fra landbrugsministeriet

Som meddelt på sidste års generalforsamling fik Skovforeningen pr. 1.10.71 status som tilskudsberettiget organisation i forbindelse med konsulentstøtte. Støtten omfatter 3 personer, 2 konsulenter og 1 assistent indenfor områderne økonomi og teknik. Denne støtte, der på årsbasis andrager over 100.000 kr., er til stor glæde for foreningen. I forbin-

delse med inddragelsen af diverse af landbrugets støtteordninger så det en overgang ud til, at vor konsulentstøtte kunne være i fare. Der er på nuværende tidspunkt sikkerhed for, at vor konsulentstøtte, i hvert fald i denne omgang, ikke inddrages.

Anden lovgivning:

Grusgravning. Lov nr. 285 af 7. juni 1972 om udnyttelse af sten, grus og andre naturforekomster i jorden og på søterritoriet. Denne lov er blevet til uden Skovforeningens medvirken, men den nævnes her som et eksempel på foreningens forsøg på at informere medlemmerne om aktuelle love og bekendtgørelser. Udover en beskrivelse af selve lovens bestemmelser har vi med gentagne smånotitser i tidsskrifterne erindret medlemmerne om skæringsdatoen for indsendelser af anmeldelseskemaer.

Vedrørende lov nr. 267 om *sommerhuse og camping m.v.*, der berører udlejningen af arbejderhuse m.m. til fritidsanvendelse, har vi fulgt den samme fremgangsmåde.

Også indførelsen af den nye *dagpengereform* har lagt beslag på spalteplads i tidsskrifterne.

Enegang ved skovningsarbejde

I november måned rejste arbejdstilsynet krav om udarbejdelse af regler, der skulle formindske faren for, at arbejdsulykker ved skovningsarbejde forværres derved, at en skovarbejder, der arbejder alene, ikke har mulighed for hurtig hjælp og behandling. Der blev indkaldt til nogle møder, hvori blandt andet deltog en repræsentant for Dansk Skovforening, repræsentanter fra De samvirkende danske Småskovforeninger, fra statsskovbruget og fra Skovbrugets Arbejdsgiverforening. Arbejdstilsynet lagde hårdt ud, idet man i realiteten var indstillet på at forbyde enhver form for enegang ved skovningsarbejde. Dansk Skovforening kan naturligvis ikke være negativt indstillet overfor bestræbelser, der skal tilsikre at nedsætte risikoen ved skovnings-

arbejde. Et totalt forbud mod enegang ville imidlertid medføre alvorlige praktiske administrative og økonomiske problemer, specielt for de mindre ejendomme og for plantagerne, og lykkeligvis er det under forhandlingernes forløb lykkedes at fremføre så vægtige argumenter, at de bestemmelser, der inden længe vil blive udsendt fra arbejdstilsynet, ikke bliver slet så rigoristiske, som der var lagt op til i starten. Reglerne vil indeholde: 1) Forbud mod enegang ved særligt farlige arbejder, topkapning, nedtagning af hængere m.v. 2) En anbefaling om det bør tilstræbes, at der kan etableres kontakt mindst 4 gange daglig til skovarbejdere, der arbejder alene.

Perspektivplan 2

I forbindelse med ministeriernes udarbejdelse af perspektivplan 2, der er en registrering af og en prognose for udviklingen i beskæftigelse, produktion og anvendelse af ressourcer indenfor den private sektor frem til 1985, har landbrugsministeriet anmodet Dansk Skovforening om at være medvirkende ved udarbejdelsen af skovbrugsafsnittet. Direktør OLE FOG har herefter i samarbejde med skovtaksator K. F. ANDERSEN forestået sammenstillingen af skovbrugsmaterialet. Efter udarbejdelsen har vi fundet, at materialet antagelig kan have interesse for en videre kreds, og efter den fornødne mangfoldiggørelse vil perspektivplan 2, skovbrugssektoren, blive udsendt til alle foreningens medlemmer.

Erstatning for brand- og hærværksskader

Den foreløbige ordning, hvorefter kulturministeriet yder erstatning for brand og hærværk, der er en følge af offentlighedens færden i private skove, har indtil nu fungeret tilfredsstillende. Skovbruget har været forskånet for skader af større omfang, og der er indtil dato kun udbetalt mellem 80 og 90 tusind kroner. Ordningen styres af et firemandsudvalg, der er nedsat af kulturministeriet. I udvalget sidder

2 repræsentanter fra ministeriet og 2 repræsentanter fra Dansk Skovforening. Ordningen er som nævnt midlertidig, og der arbejdes i øjeblikket i udvalget med fremsættelse af forslag til etablering af en permanent ordning. Ministeriets embedsmænd har for nylig fremsat skitseforslag til 3 forskellige løsninger, som nærmere skal behandles i udvalget i løbet af det kommende års tid. De 3 forslag går i korthed ud på følgende:

- 1) En videreførelse af den nuværende midlertidige ordning.
- 2) At man overlader til de eksisterende forsikringsselskaber, at oprette de fornødne forsikringspolicer, og at kulturministeriet betaler forsikringspræmien.
- 3) Oprettelsen af et statsfond, hvis midler skal benyttes til a) udbetaling af erstatning for brand- og hærværkskader; b) afholdelse af diverse andre udgifter i forbindelse med publikums færdsel i skovene. Der tænkes herunder blandt andet på tilskud til udarbejdelsen af vandreturspjecer og etableringen af andre serviceaktiviteter.

Skilteordningen.

Udleveringen af kulturministeriets naturfredningsskilt, der indeholder et uddrag af ordensreglementet for publikums færdsel i private skove, organiseres stadig gennem Skovforeningen, og kulturministeriet refunderer efter regning vor indsats på dette område. Der indløber stadig bestillinger på skilte, og det skal præciseres, at ordningen fungerer uændret. Skiltene udleveres gratis efter anmodning, og udgifterne i forbindelse med skiltenes opsætning refunderes fra kulturministeriet.

Skovkontoordningen

Jeg er næsten ked af at nævne denne ordning uden at kunne melde om en afgørelse. Sagen har været behandlet

her på generalforsamlingen utallige gange. Jeg mener, vor første henvendelse til myndighederne i denne sag fandt sted i 1962. Da der ikke blev opnået noget resultat dengang, blev sagen igen taget op i årene efter de store stormfald. Efter en grundig gennemarbejdning og høring hos et stort antal medlemmer og interesserede, bl.a. indenfor træindustrien, afleverede vi i november måned 1971 et oplæg til ligningsdirektoratet, anmodede om en hurtig behandling og bad om at blive indkaldt til drøftelser.

En ting kan slås fast – sagen er ikke blevet genstand for en hurtig behandling. Vi har ustandselig banket på for at få sagen fremmet og gentaget vore anmodninger om at blive indkaldt til drøftelser i ligningsdirektoratet.

En overgang modtog vi pr. telefon besked om, at ordningens skæbne var meget tvivlsom, da vedkommende embedsmand fandt, at ordningen indebar alt for store skattelettelser. Tonerne skifter imidlertid: 14. marts i år lykkedes det os at få et møde i stand i ligningsdirektoratet. Vi blev vel modtaget og mødt med megen forståelse, men vort forslag til skovkontoordning blev nærmest afvist med den begrundelse, at vort skattesystem efterhånden har udviklet sig således, at ordningen tilsyneladende kun i meget ekstreme tilfælde vil indebære en skattebesparelse. Den væsentligste årsag hertil er skattefradragsrettens bortfald, men også den stadige inflation, der har bevirket, at selv ret »beskeden« indtægter udsættes for en hård marginalbeskatning, har udjævnet forholdene.

Det var på stående fod vanskeligt at argumentere herimod. Vi anførte, at man ikke mindst fra træindustriens side er af den opfattelse, at en skovkonto af rent psykologiske grunde ville være et middel til at få træ frem, når træindustrien manglede dette, men svaret var, at der ikke kunne lovgives af psykologiske grunde. Ligningsdirektoratet bad os komme igen med nye argumenter. Vi er nu i færd med at drøfte sagen med nogle statsautoriserede revisorer

for at søge at opbygge dokumentation for, at skovenes (og landbrugets) skattepligtige indtægter er så svingende (lave), at ordningen vil have økonomisk betydning, ikke mindst for småskovene.

Naturfredningsloven:

Der har i årets løb været rygter fremme om planer om fornyede ændringer af naturfredningsloven. Disse rygter dementeres af kulturministeriet.

Fællesmarkedet:

Skovforeningen deltog ikke i debatten forud for vor optagelse i EF. Der er imidlertid næppe tvivl om, at flertallet af medlemmerne var tilfredse med afstemningsresultatet og vor optagelse.

De velkomne prisstigninger på råtræ, vi har oplevet, skyldes ikke vor optagelse, men er naturligvis ikke mindre kærkomne af den grund.

EF-medlemskabet mærkes i foreningen primært derved, at vor arbejdsbyrde er blevet forøget. Folketingets lovjaskeri er berørt. Desuden har vi arbejdet med regler for sortering af råtræ, med regler for handel med forstligt avlsmateriale samt med et foreløbigt udkast til EF-direktiv vedrørende forskellige støtteordninger til skovbrug. Spørgeskema til diverse EF-statistikker ankommer jævnlige. Vi må kort og godt forberede os på, at skulle behandle vor del af papirbjergene.

Diverse erhvervsorganisationer indenfor EF er sammen-sluttede i foreninger. Således også skovejferforeningerne, der danner sammenslutningen CCPF (Comité Central de la Propriété Forestière de la CEE). Vi har ment, det var rigtigt, at vi tilsluttede os denne organisation. Medlemskabet er økonomisk overkommeligt, små 3.000 kr. pr. år. Vi skulle via dette medlemskab være sikret hurtig orientering om – og indflydelse på – udarbejdningen af direktiver m.m. vedr. skovbrug.

Den private sektor

PR for skovbrugserhvervet

Vor indsats på denne front har været ganske betydelig i det forløbne år, og jeg mener, dette område skal opdyrkes endnu mere intensivt i de kommende år. Manglende forståelse for skovbrugets forhold fra såvel politikere som fra den almindelige befolknings side skyldes givetvis ofte manglende kendskab til vore forhold. Skovbruget er ikke alene om dette problem. Industrien og i særdeleshed den forkætrede »storindustri« er i samme båd, og der ofres umådelige beløb på PR fronten for at indhente det, der er forsømt i fortiden.

Udgivelsen af vandreturspjecer er et af vore initiativer på denne front. De første 75.000 kr. fra kulturministeriet har muliggjort 3 pjecer med tilhørende vandreture på Tranekær, Hvidkilde og Langesø.

Da pjecerne udkom, benyttede vi lejligheden til at afholde et pressemøde på Langesø, og arrangementet resulterede i en overvældende stor mængde positive avisartikler. Vor personlige kontakt til journalisterne uddybes godt ved et sådant arrangement, og vi har i dag så mange pressekontakter, at OLE FOG i sekretariatet flere gange om måneden kontaktes af journalister, der ønsker udtalelser i en eller anden anledning. Jeg ønsker her at takke de skovejere, der beredvilligt lægger skov til vort vandretursprogram, der har fået en meget vellykket start. Jeg er overbevist om værdien af denne indsats. Iøvrigt også tak til alle de andre, der allerede nu har tilbudt at lægge skov til de kommende ture. Foreningens medlemmer vil ved lejlighed få et eksemplar af de tre udarbejdede pjecer tilsendt.

Grønne dage: Efter opfordring fra Landbrugsrådet deltog vi i 1972 i et forsøgsarrangement, hvorunder der på billigst mulig måde blev stillet diverse oplysende materiale om landbrug og skovbrug til rådighed for 7 skoler på Lolland-Falster.

Forsøget blev overmåde vel modtaget, og man besluttede at gennemføre et landsdækkende arrangement i 1973.

Landbrugets organisationer magter at satse store penge på denne sag. Vore ressourcer er mere beskedne, men 20.000 kr. fra Carlsen-Langes legatstiftelse har sikret vor deltagelse.

Der udarbejdes og indsamles nu et ganske omfattende materiale, som stilles til rådighed for 10.000 skolebørn i hele landet. Formålet er primært at give information om skovbruget som et almindeligt erhverv i det danske samfund, og vi er overbevist om, at erhvervet på langt sigt vil have udbytte af den information, der herved spredes – ikke alene til skolebørnene, men også til deres forældre.

Skolerne skal i forbindelse med arrangementet have mulighed for at besøge skovejendomme m.m. for der at se, hvorledes der arbejdes. Jeg håber, medlemmerne vil tage positivt imod disse besøg. Vi søger at arrangere det således, at besøgene spredes mest muligt, idet vi gerne skal undgå, at enkelte »velkendte« ejendomme overrendes. Salgskredsens formænd og næstformænd assisterer i denne planlægning.

Radioudsendelser om skovbrug: Fjernsynet bragte sidste år en noget uheldig udsendelse om skovarbejder »Olsen«. I samarbejde med Skovbrugets Arbejdsgiverforening kritiserede vi overfor Danmarks Radio den tendentiøse linie, der var i udsendelsen, dog uden resultat. Det var på baggrund heraf med stor glæde, vi modtog REGNER RYELUND's opfordring til at medvirke ved planlægningen af en hel serie radioudsendelser om skovbrug. Vi assisterede med at udvælge emner og personer, og nogle af os deltog selv i udsendelserne. Det er antagelig ikke så mange, der mere hører på damp-radioen, men radioen bringer faktisk ofte gode erhvervsudsendelser.

BP's nyhedstjeneste: BP oliekompaniet A/S udgiver et blad, der kaldes BP's nyhedstjeneste. Bladet udkommer i 30.000 eksemplarer og omhandler normalt diverse emner indenfor landbruget. På vort initiativ har BP nu besluttet at udgive et nummer, der udelukkende beskæftiger sig med skovbrug. O. Fog, der står for den faglige redaktion, har formidlet kontakt til en række forfattere, der hver skriver en artikel til dette nr., der udkommer i august måned. Foreningens medlemmer vil alle modtage et eksemplar, og BP har desuden været så large at stille 10.000 eksemplarer til rådighed som elevmateriale til »Grønne dage«. (Disse hæfter repræsenterer en værdi af ca. 30.000 kr.).

Vort samarbejde med BP vil antagelig fortsætte.

Samarbejde med faglige organisationer:

Vort samarbejde med beslægtede organisationer er omfattende og godt, men naturligvis også tidsrøvende. Jeg tror imidlertid, dette samarbejde er værdifuldt og nødvendigt, såfremt vi skal have størst muligt udbytte af vor egen indsats på alle de felter, hvor vi arbejder.

Med Tolvmandsforeningerne og Godsejerforeningen er der som hidtil kontinuerlig kontakt såvel på sekretær- som på formandsplan.

Med landbrugsrådet og landboforeningerne er kontakten på ideel måde blevet intensiveret. O. Fog og jeg aflagde sidste efterår et besøg i Axelborg, hvor vi nærmere præciserede de spørgsmål, som det ville være værdifuldt at være i kontakt om, og der har siden været personlig kontakt i mange sager.

Nævnes kan det, at De samvirkende danske Landboforeninger efter opfordring har afsendt et brev til landbrugsministeren, hvori det anføres, at også landboforeningerne er modstandere af en eventuel overflytning af skovbruget til kulturministeriet. Denne sag er iøvrigt p.t. død, så vidt vi har fået oplyst.

Symposier:

I samarbejde med Danske Forstkandidaters Forening er der i år arrangeret et forstligt symposium, det 16. i rækken, omhandlende løvtrædyrkning. Der var på forhånd så stor interesse for emnet, at vi desværre var nødsaget til at afvise adskillige interesserede. Vi havde henlagt symposiet til Skjoldenæsholm hovedbygning, der viste sig at være en ideel ramme om et sådant arrangement.

Etableringen af et fælles fagtidsskrift for skovbruget

Som meddelt i »Skoven« har vi igennem det sidste års tid ført forhandlinger med redaktionen af Skovbrugstidende, redaktionen af Rummeteren og Danske Forstkandidaters Forening vedrørende mulighederne for at lade de 3 bestående tidsskrifter fusionere til et fælles skovblad, der skulle henvende sig til alle erhvervets udøvere.

Baggrunden for tanken skal kort skitseres:

Vort erhverv er lille, og de bestående tidsskrifter har hver for sig en lille læserskare. Idag behandles samme emne ofte i alle tre blade, og ofte bringes fuldstændig identiske artikler i to af bladene eller i dem alle tre, hvilket er spild af dyr spalteplads.

Hvis man vil være velorienteret, må man i dag abonnere på alle tre tidsskrifter. Et fælles tidsskrift vil kunne fremme samarbejdet og vil kunne befordre meningsudvekslingen de enkelte medarbejdergrupper imellem.

Drøftelserne er foreløbig resulteret i, at Rummeterens redaktion har trukket sig tilbage i drøftelserne. Instruktør MASTRUP, der har deltaget i møderne, viste stor interesse for sagen, men en undersøgelse blandt Rummeterens læsere viste, at der ikke var interesse på nuværende tidspunkt. Rummeteren er et forholdsvis ungt blad, og man vil hellere satse mere på at gøre Rummeteren bedre fremfor at opgive bladet til fordel for det fælles tidsskrift.

Danske Skovteknikeres Landsforening, Danske Forstkandidaters Forening og Skovforeningens bestyrelse har

valgt at fortsætte drøftelserne for eventuelt at kunne opnå enighed om at fusionere Skoven og Skovbrugstidende. De to andre foreninger vil i løbet af sommeren og efteråret undersøge medlemmernes indstilling til spørgsmålet, og Skovforeningen vil meget gerne idag høre de tilstedeværende medlemmers syn på sagen.

Der er opstillet en skitse til vedtægter for et fælles skovblad. Skovbladet skal ledes af en styrelse bestående af lige mange repræsentanter fra hver af de tre foreninger, og styrelsen skal antage en redaktør.

Skovbladets formålsparagraf er skitseret således:

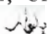
1) Skovbladet er et upolitisk fagtidsskrift for skovbruget og henvender sig til alle, der enten er beskæftiget inden for skovbrugserhvervet eller er interesserede i Danmarks skove som erhvervsobjekt eller som element i den danske natur.

2) Skovbladet skal være en alsidig informationskilde og debatorgan for alle bladets læsere.

3) Redaktionen skal tilrettelægges og styres, således at bladet opretholder sin uafhængighed fra politiske interesser. Det skal i særlig grad tilstræbes, at de samarbejdende foreninger og de samfundsgrupper, disse repræsenterer, får lige gode muligheder for at bringe stof, der udtrykker de forskellige interessegruppers standpunkter og meninger.

4) Stoffet skal fremlægges i saglig og letlæselig stil.

Hvis dette blad bliver en realitet, skal såvel Skoven som Skovbrugstidende indgå, hvorimod DST og Skoven Nyt tænkes opretholdt.

Et af de store spørgsmål, som optager bestyrelsen, og som også optager DSL, er: kan foreningerne undvære hver sit medlemsblad? 

Et fælles skovtidsskrift vil ikke være den enkelte forenings talerør, og man kan ikke forvente, at de tre foreninger altid vil have samme indstilling til et emne, der behandles i bladet. Bladet vil bringe – og skal bringe alle relevante synspunkter vedrørende aktuelle spørgsmål.

Jeg mener selv, at tanken om et fælles tidsskrift er ideel.

Det var meget beklageligt, at skovarbejderne trak sig ud af samarbejdet, men jeg mener også, der vil kunne komme noget godt ud af en fusion med Skovbrugstidende alene.

Bestyrelsen går ind for, at drøftelserne skal fortsættes, men nogle af medlemmerne stiller et spørgsmålstegn ved problemet, om Skovforeningen kan undvære et eget tidskrift som Skoven. Det vil være meget værdifuldt at høre ytringer fra de tilstedeværende, så vi får en rettesnor for vort videre arbejde.

Skovbrugets Arbejdsgiverforening

Arbejdsgiverforeningens bogholderi, kontorhold med flere funktioner løses som hidtil i Skovforeningens sekretariat. Vi er glade for at kunne udføre disse funktioner for arbejdsgiverforeningen. Der er ofte behov for en koordinering af de opgaver, der arbejdes med i handelsudvalget, økonomisk-statistisk afdeling og arbejdsgiverforeningen, og det nuværende samarbejde giver ideelle muligheder for denne koordinering.

Kontakt med udlandet

Det stadig større internationale samkvem præger også vort arbejde. Nordisk Skovunion fungerer som hidtil med sekretariat i Direktoratet for Statsskovbruget, og jeg har nævnt vor optagelse i CCPF, skovejersammenslutningen indenfor EF.

Handelskontorets udenlandsaktiviteter har bragt os i nær kontakt med tyske, svenske og norske skovejersorganisationer, hvilket er betydningsfuldt for vor løbende registrering af den internationale markedssituation for råtræ.

Skovforeningen modtager et stigende antal henvendelser fra udlændinge, der kommer enkeltvis for at studere specielle emner, og vi har som sædvanlig fungeret som rejsebureau ved at planlægge større ekskursioner for udenlandske selskaber af skovfolk.

Disse besøg kan være noget af en belastning såvel tids-

mæssigt som økonomisk, men heldigvis har vi et perfekt samarbejde med Direktoratet for Statsskovbruget og Hede-selskabet, der begge aflaster os i betydelig grad, og en række skovdistrikter tager beredvilligt imod de arrangerede besøg. Iøvrigt må Skovforeningens medlemmer antagelig være indstillet på, at en vis del af kontingentmassen anvendes på denne måde, og det må erindres, at vi nyder den samme service fra foreningerne i udlandet, når danske skovmænd enkeltvis eller i flok tager på studieture.

Nye medlemmer

Siden sidste generalforsamling har foreningen modtaget 39 indmeldelser, heraf 23 skovejende medlemmer og 16 personlige medlemmer. I samme tidsrum har vi modtaget 14 udmeldelser, (4 skovejere og 10 personlige), og heraf skyldes 2 dødsfald. Resultatet er et samlet kontingentprovenu på 5.635 kr. Vi er glade for denne fremgang og håber, der på næste generalforsamling kan meddeles om endnu flere indmeldelser.

En stor del af det arbejde, en forening som vor udfører, kommer nødvendigvis det samlede skovbrug tilgode, altså også de skove, der har valgt at stå udenfor, men det er på den anden side således, at en forenings formåen og slagkraft forøges med stigende medlemsbaggrund.

Dansk Skovforenings udvalg og afdelinger

Sekretariatet:

Pr. 1. september 1972, fratrådte skovrider ÅGE MARCUS PEDERSEN, den kombinerede stilling som direktør for Skovforeningen og leder af Skovteknisk Institut.

MARCUS PEDERSEN blev i 1960 ansat i Skovforeningen som leder af Skovforeningens tekniske afdeling. Da Skovteknisk Institut i 1968 blev etableret, fortsatte han som leder af dette, og da Skovforeningen i 1969 stod uden direktør, ind-

villigede han i at beklæde dobbeltstillingen som direktør for Skovforeningen og leder af instituttet.

MARCUS PEDERSEN har således anvendt 12 år af sit liv i Skovforeningens og dermed skovbrugets tjeneste. Han har været Skovforeningen en fremragende medarbejder – han har ære for Skovteknisk Instituts oprettelse og succes, og initiativrig og arbejdssom som han er, lykkedes det ham igennem de sidste år, sideløbende hermed, at lede Skovforeningen på fremragende måde.

MARCUS PEDERSEN's fratræden i Skovforeningen havde været planlagt i længere tid, idet tanken jo var, at han skulle tiltræde den kombinerede stilling som leder af Skovteknisk Institut og forstander for Skovskolen.

Bestyrelsen for Skovforeningen og Skovbrugets Arbejdsgiverforening og Direktoratet for Statsskovbruget gik ind for denne løsning, idet vi alle fandt, at der herved ville blive etableret en ordning, der kunne være til stor nytte for såvel Skovskolen som Skovteknisk Institut og skovbruget som helhed.

Planen blev som bekendt torpederet af staten, som på trods af de besparelser, der var forbundet hermed, ikke kunne acceptere at ansætte en tjenestemand, der samtidig bestred en post som leder af Skovteknisk Institut.

Vore protester var nytteløse. MARCUS PEDERSEN valgte herefter at søge forstanderstillingen på Skovskolen og tiltrådte den 1. september. MARCUS PEDERSEN's løbebane i Skovforeningen og Skovteknisk Institut er hermed ophørt, men vi er overbevist om, at han som forstander for Skovskolen fortsat vil virke til stor gavn for skovbruget.

1. oktober 1972 blev skovrider OLE FOG udnævnt til direktør for foreningen. Han havde i forvejen gennem sammenlagt 6 år været medarbejder i Skovforeningen, afbrudt af 3 års virke som praktiserende skovrider.

Den samlede stab af medarbejdere i sekretariatet gør en stor indsats for at løse de mangeartede opgaver, der dukker op. Specielt de udadvendte opgaver i forholdet til offentlige

myndigheder m.m. er nævnt i det foregående, men også løbende information til medlemmer, bestyrelse og handelsudvalg er med til at udfylde medarbejdernes tid. Vi har den glæde, at sekretariatet i stadig større omfang modtager telefoniske og skriftlige forespørgsler vedrørende utallige emner. Den service foreningen herved yder medlemmerne er betydningsfuld, og vi satser meget på at opretholde en dygtig medarbejderstab, således at vor medlemsservice til stadighed kan udbygges i takt med medlemmernes ønsker. Vort snævre samarbejde med Skovteknisk Institut medfører, at medlemmerne kan konsultere den stab af specialister, der er beskæftiget der, men mere derom senere.

Arbejdet med løsningen af specialopgaver, hvortil der er fremskaffet legatmidler fortsættes stadig. I det forløbne år har vi afsluttet følgende opgaver: 1) Skovbrugets muligheder for at opnå turistindtægter. En rapport er udgivet, og som supplement hertil, er der bragt en lang række artikler i »Skoven«. 2) Markedsanalyse for pyntegrønt og juletræer. Første afsnit af den planlagte analyse, hvortil Carlsen-Langes Legatstiftelse har ydet legatmidler, er afsluttet; rapporten er netop udkommet i DST.

2. afsnit, som skal analysere afsætningsmulighederne i udlandet og konkurrencen fra andre landes produktion, vil blive påbegyndt snarest, med eller uden økonomisk støtte udefra, idet det er vort indtryk, at medlemmerne i høj grad savner en analyse af disse forhold.

Af igangværende undersøgelser som alle påregnes afsluttet inden næste generalforsamling, skal nævnes: Opstilling af nye sortimentsforhold, en undersøgelse vedrørende bonitetsforhold, og O. Fog's studier vedrørende handel med råtræ. Disse sidstnævnte studier er afsluttede for så vidt angår materialets indsamling, men rapportens affattelse er forsinket p.g.a. Fog's tiltrædelse af lederposten.

Medarbejderne har i flere tilfælde virket som foredragsholdere m.m. under forskellige møder og kurser arrangeret

af såvel os selv som Danske Forstkandidaters Forening og Danske Skovteknikeres Landsforening.

Danske Skoves Handelskontor:

Handelskontoret har i 1972 haft en omsætning på 4 mill. kr. og driften udviser et underskud på 124.000 kr.

Der var budgetteret med en omsætning på 5 mill. kr. og balance mellem udgifter og indtægter.

Det tilstræbes principielt, at handelskontorets aktivitet skal hvile i sig selv, d.v.s. at den provision, der opkræves, skal dække de løbende driftsudgifter og eventuelle mindre tab, der løbende må bæres.

Svingende konjunkturer og medlemmernes større eller mindre behov for at benytte handelskontoret medfører naturligvis, at det kan være særdeles svært hvert år at ramme balancen mellem indtægter og udgifter. Stormfaldsårene udviste således pæne overskud og nu har vi i 1971 og 1972 måttet konstatere ubehagelige underskud.

Det dårlige økonomiske resultat i 1972 kræver nogle kommentarer:

1) Handelskontoret afholder traditionelt udgifterne vedrørende handelsudvalgets mødevirksomhed og udgivelsen af vejledende priser. Hvis denne post fratrækkes, formindskes underskuddet til ca. 97.000 kr.

2) Som meddelt på sidste års generalfomsamling, medførte det dårlige cellulosemarked, at handelskontoret var nødsaget til at opbygge et lager af cellulosestrø. Dette lager er nu helt afviklet, men da afsætningsforholdene for cellulosestrø også igennem 1972 har været dårlige, medførte afviklingen større tab end beregnet.

3) Omsætningen blev 1 mill. kr. mindre end budgetteret, og herved mangler en provisionsindtægt på ca. 50.000 kr.

Medlemmerne er ved vor cirkulæreskrivelse af 3. april d.å. blevet udførligt orienteret om handelskontorets situation.

Som det fremgik af denne orientering, er såvel handelsudvalget som bestyrelsen af den opfattelse, at handelskon-

toret er af overordentlig stor betydning for foreningen. Uden et aktivt handelskontor ville vore muligheder for løbende at tage pulsen på markedssituationen være meget forringede, og vore vejledende priser og salgspriser iøvrigt vil risikere at blive for lave, hvis vi ikke til stadighed kan registrere udviklingen, såvel her i landet som i landene omkring os.

Handelskontorets omsætning er naturligvis bestemt af to forhold: 1) Efterspørgselen fra kunderne og 2) udbuddet af træ fra skovene.

Situationen i det forløbne år kan kort skitseres således:

Cellulosetræ og spånpladetræ: ringe efterspørgsel fra udlandet – stort ønske om afsætning fra skovene. Alle andre effekter, spec. nåletrætømmer og plankekævler af løvtræ: meget stor efterspørgsel fra de indenlandske kunder – lille udbud fra skovene.

Den indenlandske omsætning finder især sted vest for Storebælt, hvor man for 3½ år siden, efter et udtalt medlemsønske, etablerede afdeling vest, med det formål, at denne afdeling netop skulle beskæftige sig med indenlandsk handel.

Når omsætningen går ned, kan man naturligvis vælge at indskrænke eller beskæftige personalet på anden måde, men denne vej er kun farbar et vist stykke, hvis man da ikke må vælge helt at indstille aktiviteterne; og det må erindres, at når der under ændrede markedsf forhold igen vil være behov for et handelskontor, vil det tage lang tid igen at opbygge den ekspertise og de handelsforbindelser, vi i dag råder over.

Den nærmeste fremtid, d.v.s. indeværende år, tegner ganske lyst, og der kan antagelig køres igennem uden under-skud. Ikke fordi handelskontoret igennem de forløbne måneder har fået forøgede råtrætilbud fra medlemmerne, men fordi handelskontoret har grebet den chance, det tyske stormfald har været, og nu skaffer de sultne kunder råtræ herfra.

Hertil kommer, at cellulosemarkedet er i hastig bedring, og der er håb om afsætningsmuligheder for cellulosetræ til

realistiske priser sidst på året. Når det første halvår er forløbet, vil der blive opstillet et delregnskab, og situationen vil blive taget op til overvejelse i bestyrelsen.

Selvom det tyske råtræ nu giver den nødvendige og stærkt tiltrængte omsætning, vil jeg gerne gentage vor skriftlige anmodning til medlemmerne om at gøre sig situationen klar: Hvis man ønsker, at handelskontoret og især afdeling vest skal opretholdes, – ja så må man tilbyde en del af sit råtræ til salg derigennem.

Tabel 1. Leverancer til eksportmarkedet

	1971 hele landet	1972 hele landet
<i>Nåletræ:</i>		
Tømmer og piloteringspæle ca. m ³	6.500	4.200
Cellulosetræ m.m. beskadiget ca. rm	9.100	1.800
Cellulosetræ m.m. friskt ca. rm	13.700	4.500
<i>Løvtræ:</i>		
Kævler ca. m ³	1.000	1.200
Cellulosetræ m.m. ca. m ³	15.300	500
Cellulosetræ m.m. ca. rm	9.100	800

Tabel 2. Leverancer til indenlandske industrier:

	1971			1972		
	vest	øst	hele landet	vest	øst	hele landet
<i>Nåletræ:</i>						
Tømmer og piloteringspæle . . . ca. m ³	5.800	100	5.900	8.300	700	9.000 ¹⁾
Rummeterrtæ (kassetræ m.m.) . . ca. rm	14.100	1.400	15.500	7.700	1.200	8.900
<i>Løvtræ:</i>						
Kævler (plankekævler) . . . ca. m ³	2.500	700	3.200	2.600 ²⁾	1.000	3.600
Rummeterrtæ (cellulosetræ, kassetræ m.m.) . . . ca. rm	1.000	200	1.200	800	1.300	2.100
Egehegnspæle stk			30.500			25.500

¹⁾ heraf import: ca. 1.000 m³

²⁾ heraf import: ca. 100 m³

Tabel 3. Fordeling af salg og køb til antal kunder og medlemmer

	1971		1972	
	vest	øst	vest	øst
Salg til antal indenlandske kunder	26	10	36	15
Salg til antal eksportkunder		8		6
Køb af råtræ fra antal medlemmer . . .	85	85	60	59

Redaktionsudvalg og redaktion:

Dansk Skovforenings Tidsskrift har i det forløbne år haft rigelig tilgang af stof. Der har i 1972 været bragt bl.a. følgende værdifulde artikler:

PER NYLINDER: Om vægning av massaved. – P. MOLTESEN & L. BANG: Lagringstab ved opbevaring af kemitræ. – T. BRÜEL: Nogle træarters ydeevne på Frijsenborg. III. Prisedviklingens indflydelse siden 1970 og nogle praktiske konklusioner (1.ste og 2.den del af artikelseerien stod i Dansk Skovforenings Tds. 1969 og 1970). – NIELS HEDING: Afkortning og sortering af løvtræ med ÖSA-770 grabsav 1972. – MOGENS WENTZER: Forslag til kontoplan for dansk skovbrug. – JENS O. MORTENSEN: Træ som konkurrencedygtigt og alsidigt materiale. – BRODER BEJER-PETERSEN & P. ESBJERG: Fyrrevikleren og contortafyr. – P. MOLTESEN & E. BORSHOLT & L. BANG: Forsøg med imprægnering af sprinkler- og vandlagrede granmaster.

Skoven: Med udgangen af 1972 fratrådte redaktør KNUD MEISTER stillingen som redaktør af *Skoven*. MEISTER havde siden »Skoven«s start, januar 1969, forestået redaktionen, og hans evner som professionel bladmand var af uvurderlig betydning for os, dels ved bladets start og dels under den videre drift. Vor kontakt med K. MEISTER er ikke afbrudt, han yder os fortsat assistance som PR-konsulent, og vi benyttede ham sidst med stort held under pressemødet på Langesø i april måned, da vi lancerede vandreturspjecerne.

Vi har benyttet lejligheden til at flytte »Skoven«s redaktion ind i selve skovforeningen, idet forstkandidat TOM NIELSEN som en del af sin beskæftigelse er redaktør af bladet. Vi håber herved at kunne forbedre selve den skovfaglige redaktion, og samtidig søger vi at indsamle journalistisk og lay-out-mæssig ekspertise ved at konsultere særligt sagkyn-dige personer.

Sidst udkomne nummer indeholder efter min personlige mening adskillige nyskabelser, som lover godt for fremtiden. I det forløbne år har vi til »Skoven« modtaget en stor stofmængde – ja i perioder så stor, at der har været rigelig lang ventetid. Imidlertid savner vi stadig aktuelt stof fra praktikerne ude på distrikterne. Forhåbentlig vil TOM NIELSEN formå at få noget mere stof frem fra denne front.

Annoncemængden har været god. Det er faktisk forbavsende, at vi til et blad som »Skoven« har en så stor annonce-tegning. Æren herfor har redaktør P. HAUBERG.

Skoven Nyt, er i 1972 udkommet i 23 eksemplarer, og vi føler selv, at vi med denne ekspresmeddeler har fået et meget effektivt organ til at bringe information overfor medlemmerne.

Vi registrerer ofte, at abonnenterne ikke har tid til at læse »Skoven«, hvorimod Skoven Nyt er overkommelig at komme igennem. Journalisterne benytter den meget flittigt, og en stor del af de mange opringninger vi får fra blad-folk er netop foranlediget af notitser, der har været brugt i Skoven Nyt.

Økonomisk-statistisk afdeling

Afdelingen har i 1972 udsendt beretning nr. 26 »Regnskabsoversigter for dansk privatskovbrug 1970/71«. Beretningen omfatter 80 skovdistrikter og 24 hedeplantager med et samlet produktivt skovareal på 69.168 ha. Beretnings-formen er væsentligt ændret i forhold til tidligere, idet den er opdelt i to bind – et bind, som udelukkende indeholder distriktsvise regnskaber, og et bind, som omfatter sammen-

drag og analyser. Beretning 1 udleveres til de deltagende distrikter, mens det andet udleveres til alle interesserede.

Regnskabsopbygningen følger i princippet den af Landbrugets EDB-Centraler udarbejdede standardkontoplan for skovejendomme. Beretningen vil for fremtiden blive EDB-behandlet, hvilket skulle give bedre muligheder for udvidede analyser, ligesom det er planen, at disse skal danne basis for afholdelse af regnskabsmøder.

Samarbejdet omkring den nye udformning af beretningen har fundet sted mellem Statsskovbruget, Hedeselskabet og Dansk Skovforening, hvorfor muligheden for landsdækkende detailanalyser er til stede.

Afdelingen har i 1972 udarbejdet »lønstatistik for skovarbejdere 1971« for Arbejdsgiverforeningerne for Skovbrug. Lønstatistikken er udført efter bearbejdning på LEC.

Planlægningsafdelingen har i 1972 udført planlægningsarbejder på 3 skovejendomme med et bevokset areal på ca. 1.500 ha. Planerne er alle udarbejdet ved anvendelse af LEC's extensive planlægningsprogram, hvilket har resulteret i en væsentlig billiggørelse af udarbejdelsen.

Skematasalget har fremvist en væsentlig omsætningsfremgang. En række skemaer er ændret p.g.a. ændringer i lovgivningen (ATP, sygeløn, dagpenge m.v.) og enkelte forældede skemaer er udgået.

I årets løb har afdelingen udført adskillige vurderinger til ekspropriation og køb, ligesom de skattemæssige problemer hermed i forbindelse med lovgivningsændringer er belyst gennem en række artikler i »Skoven«.

Afdelingen har ydet konsulentbistand til løsning af en lang række skatte- og regnskabsmæssige problemer ved skovdrift, ligesom der er ydet assistance ved omlægning og føring af skovregnskaber.

Der er med glæde konstateret et stærkt stigende behov for telefonisk konsulentbistand i forbindelse med budgettering og kontrol samt øvrige regnskabsspørgsmål.

Som leder af afdelingen har været beskæftiget en forst-

kandidat. Herudover har afdelingen beskæftiget en skovtekniker samt en kontordame en del af året.

Pr. 1. januar 1973 virker afdelingslederen tillige som sekretær i Skovbrugets Arbejdsgiverforening.

Skovteknisk institut:

Instituttets årsberetning for 1972, vil som tilfældet var sidste år, blive bragt i DST i samme nummer som skovforeningens årsberetning, og jeg vil derfor koncentrere mig om nogle af de punkter, der specielt berører skovforeningen.

Efter Å. MARCUS PEDERSEN'S fratræden er forstkandidat P. T. BRENØE udnævnt til leder, og instituttet bor stadig i skovforeningens lokaler. Boligproblemet er imidlertid stort, og man har nøje overvejet de foreliggende muligheder. Man regner med, at problemet snart er løst.

Skovteknisk Institut modtager et årligt kontanttilskud fra Skovforeningen på 100.000 kr. plus værdien af det ene af vore konsulenttilskud fra Landbrugsministeriet. Hertil kommer, at instituttet i øjeblikket slipper med at betale et meget lille tilskud til den fælles husleje, kontorhold m.m. Direkte indsats fra instituttets medarbejdere i Skovforeningens tjeneste betales desuden efter regning.

Instituttets regnskab udviser en omsætning på 648.000 kr., og det er følgelig en ganske betragtelig andel af denne omsætning, der direkte hidrører fra Skovforeningen.

Skovforeningen er godt repræsenteret i instituttets bestyrelse med 5 repræsentanter. Disse er efter valget pr. 1.5. d.å.: foreningens formand dr. agro M. BARON SCHAFFALITZKY DE MUCKADELL, foreningens direktør skovrider OLE FOG, hofjægermester V. BRUUN DE NEERGAARD, skovfoged P. CHRISTENSEN og skovrider B. H. PETERSEN. En del af skovforeningens service og konsulenttydelser overfor medlemmerne udføres af personalet i Skovteknisk Institut, og der er i det forløbne år konstateret en stærk stigning i efterspørgslen efter disse ydelser. Der er i 1972 modtaget over 2.000 henvendelser om bistand vedrørende: indkøb af materiel, valg

af skovningsmetoder og benyttelsen af kemiske beskyttelsesmidler.

Overfor skovenes materielleleverandører er der i 1972 udført et aktivt konsulentarbejde, hvilket har medført en række forbedringer og nyudviklinger indenfor det tekniske materiel.

Medarbejderne har medvirket som foredragsholdere ved det forstlige symposium og ved flere andre forstlige møder og kurser.

Handelsudvalget har modtaget konsulentstøtte i forbindelse med forhandlingerne med spånpladefabrikkerne, og instituttet har haft et snævert samarbejde med Økonomisk-statistisk afdeling i forbindelse med de store opgaver, der er løst for Skovbrugets Arbejdsgiverforening.

Til Skoven og DST er der fra instituttet indleveret en række større og mindre artikler.

Konsulent SØREN HONORÉ har lagt et stort og godt arbejde i udarbejdelsen af vore vandreturspjecer, og dette er et af eksemplerne på Skovforeningens benyttelse af instituttets medarbejdere mod betaling efter regning.

De mange forskningsprojekter og lønnede konsulentopgaver instituttet iøvrigt udfører, skal ikke opremses her. Som det fremgår af foranstående, er Skovforeningens og instituttets aktiviteter intimt samarbejdede og koordinerede på bedste vis.

Det er magtpåliggende for såvel bestyrelse som medarbejderne, at dette samarbejde mellem de to institutioner skal fortsætte uændret.

Slutbemærkninger:

Når man her ved årsmødet tvinges til at se tilbage og forsøger at rekapitulere begivenheder og aktiviteter i året der gik, må det konstateres, at opgaverne er mangfoldige. Ældre opgaver skal følges op og nye aktiviteter dukker løbende op.

Jeg vover at udtale, at hverken bestyrelse eller medarbej-

dere ligger på den lade side. Vi løser opgaverne med større eller mindre held, men således må det nok være, og hvis vi fortsat kan have medlemmernes tillid, vil vi også fremover bestræbe os på at følge udviklingen, og takle de opgaver, der trænger sig på – på bedst mulig måde. I vort forsøg derpå modtager vi med glæde korrektioner og også direkte misbilligelser fra medlemmerne.

En levende dialog mellem bestyrelse, medarbejdere og medlemmer vil gøre det muligt for foreningen fortsat – og gerne med forøget styrke – at virke til gavn for skovbrugs-erhvervet.

Danske Skoves Handelsudvalg

Formanden, hofjægermester I. Estrups beretning for året 1972/73

I lighed med tidligere år omfatter den følgende beretning tidsrummet fra sidste generalforsamling og til dato.

Året har været præget af særdeles gode afsætningsforhold og stærkt stigende priser. Det er vel et spørgsmål, om vort erhverv nogensinde tidligere har oplevet noget tilsvarende. Prisstigningerne er også stærkt tiltrængte efter mange års stagnation og i stormfaldssituationen direkte fald i vore salgspriser. Dette set i relation til vore stærkt stigende arbejds lønninger, funktionærlønninger og nu til sidst vore ejendomsskatter.

Prisforhandlinger med Træindustriens Fællesrepræsentation har som vanligt indtaget en central plads i Handelsudvalgets arbejde:

Løvtræ: Belært af tidligere års vanskeligheder ved at føre Prisforhandlinger om løvtræ før sommerferien, enedes man i 1972 om at henlægge forhandlingerne til begyndelsen af efteråret, således som det gennem mange år tidligere har været praktiseret. Den 9. september mødtes forhandlerne. Situationen var dengang præget af stærk stigning i emne- og plankepriserne; en for begge parter uvant forhandlings-

situation. Begge forhandlingsgrupper havde øjensynligt vanskeligt ved at vurdere dels den allerede stedfundne prisstigning, dels forventningerne til de kommende måneders prisstigninger. Den stærke prisstigning må ses i direkte sammenhæng med de voldsomme prisstigninger for alt hårdttræ på verdensmarkedet. Køberne var bange for, hvis man accepterede et for højt råtræprisniveau, da at komme i vanskeligheder med de traditionelt ret langsigtede salgskontrakter på eksportmarkedet. Skovene var bange for, hvis man ikke i sit priskrav tog munden fuld, da at blive sorteper, såfremt priserne på færdigvarerne fortsatte deres stejle stigning. Situationen var alt ialt så vanskelig og uvant, at parterne ikke kunne nå til enighed om fælles vejledende priser.

Handelsudvalget udsendte derefter en prislister, som man anbefalede skovene af følge, og som indebar en stigning på ca. 15 % i forhold til de hidtil gældende priser.

Samtidig med udsendelsen af prislister iværksatte man, således som man ved tidligere lejligheder havde praktiseret, indhentning af materiale til brug ved udarbejdelse af en månedsvis prisstatistik. Denne prisstatistik, som med april måneds udgang omfatter et ganske stort parti bøgekævler, viser tydeligt, at den udsendte prislister er blevet fulgt, men at der er blevet opnået ikke ubetydelige kvalitets- og længdetillæg, og at der desværre også har fundet et vist skred sted i klassifikationen. Det viser sig dog, at når man for hele hugsten søger at udtrykke klassifikationsskredet i kr. pr. m³, når man til meget beskedne tal.

Det voldsomme efterspørgselspres og klassifikationsskredet bevirkede imidlertid, at Handelsudvalget ønskede at drøfte situationen med repræsentanter fra træindustrien ved et kontaktudvalgsmøde. Dette fandt sted d. 11. januar. Selv om man fra skovenes side nok havde et latent ønske om en prisforhøjelse, klassifikationsskredet var jo et direkte udtryk for at priserne var for lave, afstod man dog derfra, idet man var klar over, at træindustrien ville komme i en

ubehagelig situation ved en prisstigning midt i hugstsæsonen. Man nøjedes derfor med at henstille til træindustrien at arbejde hen imod at slutte salgsaftaler for færdigvarerne for kortere perioder. Samtidig aftalte man, at man skulle mødes til foråret for at søge opnået enighed om fælles vejledende priser gældende for sommer- og høstskovningen, og at man atter på helt normal vis skulle mødes til efteråret for at drøfte priserne for vinterskovningen 1973/74.

Den 5. april afholdtes endnu et kontaktudvalgsmøde, hvor parterne informerede hinanden om deres bedømmelse af markedssituationen med henblik på forhandlingerne om sommerskovningspriserne.

Den 4. maj mødtes forhandlingsgrupperne atter, og som følge af den grundige forberedelse i de to nævnte kontaktudvalgsmøder enedes man hurtigt om en prisstigning på 15 % for bøg og eg i forhold til den af handelsudvalget i september udsendte pris. Indenfor det sidste år er bøgkæveprisen således steget godt 30 %. Ved forhandlingerne enedes man om det uheldige i sorteringsskred eller sorteringsglidning og opfordrede derfor indtrængende såvel købere som sælgere at efterleve sorteringsbestemmelsernes bogstav og i stedet, om nødvendigt, da at variere prisen, således som også den indledende tekst i prislisterne giver mulighed for. Der står nemlig tydeligt både på forsiden og i selve teksten, at det drejer sig om *vejledende* priser.

Forhandlinger om den kommende vinterskovnings priser vil rimeligvis finde sted i august eller september, og ved disse forhandlinger vil også priserne for ask og andre løvtræarter blive taget op til drøftelse.

I fortsættelse af den foregående omtale af årets forhandlinger om løvtræpriser vil det være naturligt at nævne, at man på et kontaktudvalgsmøde i august indgående drøftede sortering og opmåling af løvtrækævler.

For at mindske faren for sorteringsglidning enedes man om at nedsætte et sorteringsudvalg, som skulle søge at udarbejde en vejledning til sorteringsreglerne og dermed mere

eksakte kvalitetskriterier. Dette udvalg vil formentlig have afsluttet sit arbejde så tidligt, at det endelige resultat kan foreligge inden efterårets prisforhandlinger.

Skulle resultatet af sorteringsudvalgets arbejde blive, at sorteringsglidning helt eller næsten helt kan undgås i fremtiden, vil det til gengæld i en situation som den aktuelle med stærke prisstigninger være nødvendigt, at priserne kan varieres i et interval omkring de ved forhandlingerne aftalte vejledende priser. Variationen kan f.eks. tænkes muliggjort ved, at man i tilknytning til priserne aftaler tillæg for forskellige forhold af betydning for kunden: Længdetillæg, hvidt-træs-tillæg, tillæg for udsortering af særlige dimensioner og/eller kvaliteter o.s.v.

Kan man på denne måde ligesom løse opfattelsen af de vejledende prisers ufravigelighed, vil man have større muligheder for i perioder med hurtigere prisstigninger eller -fald at fastholde sorteringen, således som den udtrykkes i prislisternes tekst.

Der er i vide kredse, såvel blandt skove som blandt savværker et udtalt ønske om at opretholde systemet med vejledende priser på basis af forhandlinger mellem skovenes og savværkernes organisationer. En fortsættelse af disse prisaftaler er imidlertid ikke rimelig og næppe heller mulig på længere sigt, hvis man ikke på begge sider af forhandlingsbordet føler sig sikre på, hvilke kvaliteter det er, man aftaler priser for.

Nåletræ: Den 5. oktober mødtes forhandlergrupperne for at drøfte vejledende priser for nåletræ. Det lykkedes at opnå enighed om prISRækker for begge landsdelsområder. Aftalen indebar forhøjelser i forhold til de hidtidige priser på 7-10 %.

Under hensyntagen til det stærke efterspørgselspres, som gav sig udtryk i sorteringsglidning, blev nye forhandlinger og vejledende nåletræpriser ført d. 9. februar. Forhandlingerne førte til enighed, og de medførte en stigning i priserne

på rundtømmer på omkring 11 %. Det forløbne år har således givet en stigning i rundtømmerprisen på omkring 20 %.

Efter denne omtale af handelsudvalgets forhandlinger med Træindustriens Fællesrepræsentation vil jeg ganske kort nævne, at der i årets løb har været afholdt møder med enkelte større træindustrier.

Med DSB har der i år været ført forhandlinger om den årlige leverance af egehegnspæle. Det lykkedes at opnå en prisforhøjelse på 10-20 % og samtidig lykkedes det at fastholde handelskontorets medvirken ved leverancernes gennemførelse.

Med Novopan Træindustri A/S har der i årets løb været afholdt to møder, hvor man har drøftet indførelsen af nye aflægningsformer for spånpladetræ og naturligvis også prisniveau og betalingsforhold. I den kommende uge (21/5) vil der blive afholdt nyt møde med Novopan Træindustri A/S, hvor skovenes leverancer af træ til virksomheden, og priserne herfor skal diskuteres tilligemed opmåling og afregning af de nye aflægningsformer.

Med I/S Nordkøb har handelsudvalget haft to forhandlinger om priser på kassetræ. Begge forhandlinger medførte prisstigninger på såvel løvtræ som nåletræ.

Vi har haft det årlige orienteringsmøde på A/S Junckers Savværk. Dette møde fandt som sædvanlig sted før virksomheden udsendte sine »orienterende bemærkninger« og sit tegningsskema for vinterskovningsleverancer. På daværende tidspunkt var cellulosesektoren stadig en bedrøvelig affære, men dette forhold har jo nu glædeligvis ændret sig radikalt til det bedre. Herom vil jeg iøvrigt blot henvide til det efter denne beretning trykte afsnit med korte redegørelser fra en række træindustrier.

Kort efter sidste års generalforsamling førte repræsentanter for handelsudvalget suppleret med repræsentanter for de større *pyntegrønt*producenter forhandlinger med *pyntegrønt*grossister og -eksportører. Det var første gang, at en

vejledende prislister fremgik som resultat af en egentlig forhandling. Prislisten udsendtes i to udgaver, en sædvanlig engrosprislister, og som noget nyt en detailprislister.

Der blev opnået enighed om priser på de vigtigste arter, og der blev opnået stigninger på op til 10 % i forhold til sidste års priser.

De aftalte priser blev benyttet, men i sæsonens start ikke helt uden gnidninger. Efterspørgslen har været god sæsonen igennem, og den stadig stigende produktion er blevet afsat uden vanskelighed.

Nye prisforhandlinger vil finde sted i begyndelsen af juni måned.

Vi har nu ved Skovforeningens hjælp fået en værdifuld statusoversigt over den nuværende pyntegrøntproduktions størrelse og sammensætning, og vi håber, det vil blive muligt inden alt for længe at få også afsætningsmulighederne belyst. Vi vil da stå betydelig bedre rustet ved disse prisforhandlinger, som efterhånden er blevet af så stor betydning for vort erhverv og for visse enkelt-distrikter af helt afgørende betydning.

I årets løb har der været afholdt et stort antal skovkreds-møder. Det er besluttet, at skovkredsformændene på disse møder skal give en mere udførlig information om skovforeningens almindelige virke. I Skoven Nyt kan vi informere om markeds-mæssige forhold af betydning og i de fleste tilfælde langt hurtigere end ved mødevirksomhed. Vi må imidlertid ikke glemme kommunikationen den modsatte vej, d.v.s. fra de enkelte medlemmer til skovkredsformanden. Den er lige så vigtig, og den sikres nok bedst ved møderne.

Til slut vil jeg i tilslutning til det, Foreningens formand nævnte om *handelskontoret*, blot sige, at handelsudvalget ikke *kan* undvære den markedsorientering og direkte føling med markedet, som handelskontoret kan give os på basis af effektuerede handeler. Derfor: Giv handelskontoret noget at handle med, så vi fortsat kan få denne føling med markedet både det indenlandske og det udenlandske, og således

at vi til stadighed har et funktionsdygtigt organ, som kan hjælpe skovene i en evt. fremtidig kritisk situation.

Nogle betydende træindustriers råtræforbrug m. m.

Vi har indhentet følgende oplysninger om råtræforbrug m.m. fra en række betydende træindustrier:

Afbarkningscentralen A/S aftog i 1972 ca. 18.400 rm uafbarket slibetræ fra skovene eller ca. 4.500 rm mindre end i 1971.

Årsagen til den mindre omsætning var ligesom i 1971 et formindsket forbrug i træsliberiet hos A/S De forenede Papirfabrikker i Næstved. Grunden til det ringe forbrug i Maglemølle må søges i de dårlige internationale konjunkturer, som også havde bevirket, at Afbarkningscentralen ikke havde haft noget eksport-salg af afbarket slibetræ i 1972.

Bullboard K/S. Forbruget af bøge-plankekævlér faldt i 1972 til 2.500 m³, idet fabrikken gradvist overgik til importeret trælast. I januar 1973 indkørt en ny højfrekvens-presse-linie, produktiviteten er øget betydeligt og er nu helt baseret på nåletræ. Afsætningen er god både i Europa og USA.

Centralsavværket Limiteret. Råtræforbruget var i driftsåret 1.5.1972-30.4.1973 ca. 36.000 kubikmeter nåletræ eller ca. 3.500 kubikmeter mindre end i forrige år. Det mindre forbrug beroede dels på mindre dimension af de leverede stammer og dels på konflikten på arbejdsmarkedet i marts/april 1973, i hvilken periode virksomheden lå stille.

Råtræforbruget i 1973/74 forventes at blive mindst 50.000 kubikmeter nåletrætømmer. En del af dette forbrug dækkes ved tilførsler af træ fra de store stormfald i Niedersachsen i Vest-tyskland i november 1972.

Virksomheden er i det forløbne år blevet udbygget med en ny hal for høvleri og specialproduktioner. Fabrikken for monteringsfærdige spær er udbygget med en ny presselinie. I marts 1973 påbegyndtes opførelsen af en ny helt selvstændig produktionslinie for behandling af småtømmer. Hovedmaskineriet er her en såkaldt blokningsmaskine.

Efterspørgslen efter trælast har siden sommeren 1972 været betydelig og stadig stigende. Årsagen hertil er det rekordstore parcelhusbyggeri. Savværkets gennemsnitlige salgspriser for trælast er i denne periode vokset med godt 25 pct. Salgsprisen for affaldtræ (flis) har derimod været stagnerende som følge

af, at konjunkturerne inden for celluloseindustrien først i de seneste måneder har vist opadgående tendens. Savværkets fabrik for monteringsfærdige gitterspær m.v. har haft rekordstor ordretilgang og produktion. Den store efterspørgsel efter savværkets produkter forventes at ville fortsætte i hvert fald 1973 ud.

Dansk Møbelplade- & Finerfabrik A/S og Thorvald Pedersen, Odense A/S anvender ca.:

4.500 m ³	dansk eg
5.000 m ³	» bøg
500 m ³	» div. løvtræ
1.000 m ³	» skrællegran.

Den totale kapacitet overstiger 30.000 m³, idet en væsentlig del af råtræet er oversøisk. Endvidere er en ikke ubetydelig lønskering til finér med til at udnytte kapaciteten.

Foruden sav- og finerværk rummer fabrikken Danmarks største cigarkassefabrik, samt dørfabrikken med en produktion af 200.000 »Fionia«-døre/år.

Efterspørgslen efter alle varegrupper er god. Afsætningen til såvel indland som til export er stigende.

Begrænsende faktorer for yderligere ekspansion er hovedsagelig mangel på arbejdskraft og mangel på råtræ – såvel dansk som oversøisk.

Dansk Spaanplade Kompagni A/S. Spånpladefabrikkerne i Silkeborg, Glumsø og Engesvang har i 1972 forbrugt 240.000 rm råtræ, heraf har ca. halvdelen været skovtræ og ca. halvdelen savværksflis og skaller. De producerede spånplader er afsat med ca. 90 % på hjemmemarkedet og ca. 10 % er eksporteret.

Råtræforbruget er for 1973 budgetteret til 300.000 rm med ovennævnte fordeling mellem skovtræ og savværksflis og skaller.

Den store udvidelse af fabrikken i Glumsø er nu tilendebragt, men vi har desværre endnu ikke overvundet de indkøringsvanskeligheder, der altid følger med igangsætningen af et så stort og kompliceret maskinanlæg.

På fabrikken i Engesvang har man påbegyndt opbygningen af en ny maskinkolonne med tilhørende bygninger. Denne nye afdeling af fabrikken er projekteret til en produktion af knap 100.000 m³ spånplader pr. år. Denne udbygning forventer vi at kunne sætte i drift i august måned 1974.

Når produktionen på fabrikken i Glumsø er helt over indkøringsvanskelighederne og den nye afdeling af fabrikken i

Engesvang er gået i fuld produktion, forventer vi at vort årlige forbrug af råtræ vil stige til 500.000 rm.

Afsætningsforholdene for spånplader er for tiden gode. Hvor vidt de gode afsætningsforhold vil holde sig i fremtiden, er det vanskeligt at spå om, idet en restriktiv inflationsdæmpende politik fra vesteuropæiske regeringers side, kan få stor indflydelse på boligbyggeriet samt på møbelsektoren og som følge heraf også på afsætningen af vore spånplader.

Hvalsø ny Savværk og Tømmerhandel A/S. Forbruget af råtræ i 1972 har været ca. 17.000 m³, som fordeler sig på 13.500 m³ bøg i planke- og svellekvalitet og 2.500 m³ andet løvtræ væsentligst eg, ask, elm og ahorn samt 1.000 m³ nåltræ.

Dette kvantum svarer til savværkets kapacitet i øjeblikket, men forventes at stige noget i 1974 og årene fremover, idet en del ombygning, modernisering af maskinanlæg o.s.v. har fundet sted og yderligere er planlagt.

Hyllinge Savværk A/S. Halvårsopgørelsen pr. 1. april 1973 har vist et tilfredsstillende resultat.

Råtræforbruget i regnskabsåret 1.10.71-30.9.1972 har været ca. 19.000 m³ og forventes i indeværende regnskabsår at stige til ca. 20.000 m³.

Savværket er i gang med opstilling af en moderne blokbånd-sav, der vil give savværket en opskæringskapacitet i et-holdsdrift på ca. 28.000 m³ årligt. Den nye sav ventes at være køreklar 1. juli 1973.

Afsætningen har været tilfredsstillende, men savværket mærker i stigende grad konkurrence fra Tyskland især på det engelske marked, en konkurrence, som ved en afmatning af efterspørgslen kan få alvorlige følger for eksporten af dansk bøgetræ.

A/S Junckers Savværks forbrug af råtræ i perioden fra 1.1.-31.12.1972:

Bøg til parketgulve	233.000 tons
Bøg til sveller	11.000 »
Eg til parketgulve	35.000 »
Ask til parketgulve	17.000 »
Ahorn til parketgulve	5.000 »
Cellulosetræ fra skove	60.000 »
Cellulosetræ fra fremmede savværker	20.000 »
Ialt	<u>381.000 tons</u>

Assens Cellulosefabriks forbrug af råtræ i perioden fra 1.1.-31.12.1972:

Cellulosetræ fra skove	37.000 tons
Savværksaffald	15.000 »
Ialt	52.000 tons

Fabrikken blev indtil den 3.2.1973 drevet af Dansk Træcellulose A/S, Assens; fra denne dato overtoges fabrikken af A/S Junckers Savværk, Køge.

Den ekstraordinært store byggeaktivitet har betydet gode afsætningsmuligheder for selskabets gulvmaterialer, desværre ofte med en betydelig leveringstid. Udsigterne for indeværende år tegner fortsat lyse.

I sidste kvartal af 1972 indtrådte en bedring på cellulosemarkedet, som sandsynligvis vil vare i hvert fald i hele 1973. På celluloseområdet står virksomheden såvel markedsmæssigt som produktionsmæssigt bedre placeret efter i februar 1973 at have overtaget cellulosefabrikken i Assens.

Råtræforbruget til gulve og sveller forventes at blive nogenlunde uændret, behovet for cellulosetræ noget større.

Nordkøb, Skagen (for Skagen Savværk og Emballagefabrik) har i driftsåret 1972 brugt 65.000 rm kassetræ, hvoraf 18.000 rm bøgekassetræ. I 1973 regnes med uændret forbrug af kassetræ.

Novopan Træindustri A/S har i driftsåret 1971/72 produceret 147.000 m³ spånplader og dertil brugt 237.000 rm træ og 196.000 m³ flis modsvarende 120.000 rm træ.

Produktionen i indeværende driftsår til oktober 1973 ventes at blive 160.000 m³ spånplader, hvortil vil medgå 384.000 rm træ, - 60 % skovtræ og 40 % savværksflis.

Nørresundby Savværk. Råtræforbruget i 1972 har andraget ca. 40.000 m³, væsentligst leveret fra norjydske skove.

Værket, der omfatter et dobbelt kap- og dobbelt blokningsanlæg, er i 1973 blevet udvidet med et anlæg til skæring af planker og lægter, og det forventes, at råtræforbruget i 1973 vil være ca. 50.000 m³, hvoraf en del vil stamme fra stormfaldet i Nord-Tyskland.

Savværket vil i de kommende år blive udvidet til beregnet fuld kapacitet, ca. 60.000 m³, hvorefter det skulle være muligt at aftage størsteparten af det til tømmeropskæring egnede materiale fra hele Nordjylland.

Orehoved Træ- og Finérindustri A/S. Pr. 1.11.72 blev det tidligere P. Bork Scandinavia A/S overtaget af Dehn Holding A/S med det formål at videreføre og udbygge driften. Pr. samme dato overtoges Guldborg Savværk, som nu drives sammen med den øvrige virksomhed.

Råtræforbruget var i 1972 24.500 m³ bøg og forventes i 1973 at blive ca. 30.000 m³ bøg. Afsætningen er stabil med en jævnt stigende tendens.

Der er i indeværende år investeret ca. 1½ mill. kr. i en udbygning af skrælleværkets kapacitet. Desuden er en spånpladefabrik på projektstadiet.

Rold Skovs Savværk A/S, Arden, har i 1972 opskåret ca. 20.000 m³ råtræ af nåletræ, og produktionen i 1973 forventes at blive af samme størrelse.

Hele produktionen er oparbejdet dels til bygningstømmer og dels til træplader til betonstøbning.

Som følge af den kraftige efterspørgsel efter træ til færdiggørelse af allerede påbegyndt byggeri forventes det, at produktionen stort set vil blive afsat i 1973 selv med de stærkt stigende træpriser, der har fundet sted igennem det sidste års tid. Omkring nytår 1974 må der derimod sikkert forventes en afdæmpning af aktiviteten inden for byggeriet.

Ryde savværk. I 1972/73 er forbrugt godt 12.000 m³ rundtræ, der i altovervejende grad har bestået af bøgkævler i klasserne A-B-C og D. Kævlerne er opskåret til emner og planker, der i det væsentlige er eksporteret. Hovedaftagerne er England, Polen og Sverige.

Af de ringere kævlekkvaliteter er fortrinsvis opskåret emner til træsko for anvendelse i savværkets nyetablerede fabrik for træskobunde. Denne afdeling, der er under fortsat udbygning, har nu en årskapacitet på ca. 400.000 par træskobunde.

Nåletræafdelingen har ligget stille størstedelen af regnskabsåret på grund af svigtende råtrætilførsler. Kapaciteten er ca. 8.000 m³ rundtræ, og det har kun været muligt at fremskaffe 1.200 m³.

Afsætningsmulighederne har på alle fronter været tilfredsstillende, men trods verdensmarkedets stigende træpriser, har det voldt nogen vanskeligheder at få forhøjet salgspriserne i samme takt som rundtræpriserne er steget.

For 1973/74 er budgettetret med et indkøb på 15.000 m³ bøg.

På grund af tendensen til en oftere ændring (stigning) af rundtræpriserne vil det fremover næppe være muligt at opretholde den hidtidige – og ønskværdige – praksis med langtidsaftaler mellem skove og savv. på den ene side og savv- og consumerer af savværksprodukter på den anden side. Dette indebærer en alvorlig svækkelse af situationen for de egentlige savværker.

På *Scanboard A/S*, Holsted, har produktionen i 1972 været på 23.000 m³ spånplader, svarende til et råtræforbrug på omtrent 100.000 m³ fordelt på savværksflis og skovtræ.

En igangværende udvidelse, som påregnes at være færdig i efteråret 1973, vil bringe produktionen op på ca. 50.000 m³ spånplader pr. år med et råtræforbrug på ca. 20.000 m³.

Der produceres traditionelle spånplader samt vandfastlimede spånplader (særligt egnede til undergulve og tagplader). Hovedparten sælges på hjemmemarkedet.

I/S Skærbæk Savværk. Råtræforbruget var i 1972 22.000 m³ og den forventede opskæring i 1973 er 24.000 m³. I 1972 installeredes reduceringsanlæg, således at kapaciteten er ca. 30.000 m³.

Afsætningen er i øjeblikket meget god, men en vis afdæmpning forventes.

Taastrup Savværk. Råtræforbrug i 1972 = 15.400 m³ nåletræ, opskåret til bygningstømmer, planker, lægter og brædder, hvoraf en del er anvendt i egen spærfabrik og byggevirksomhed. Råtræforbrug i 1973 forventes at blive 18.000 m³.

Savværket har i januar 1973 udskiftet sine tømmeresave (rundsåve) med et stk. »Søderham« blokmaskine med påbygget midtkløver. Dette anlæg kører nu i 2 holdsskift, og fortsætter så længe der er behov. Et forbedret driftsresultat i 1973 som følge af moderniseringen, forventes at gå til de højere råtræpriser og stærkt stigende lønninger.

Afsætningsvilkårene er pr. 1/6 særdeles gode på grund af den store aktivitet i dansk byggeri, samt stigende priser på importeret trælast. En vurdering af dansk tømmeres afsætningsmuligheder i fremtiden er den, at såfremt importeret træ ikke falder væsentlig i pris og vore spånpladefabrikker kan aftage vor flis, kan vi aftage de danske skoves nåletræshugst til fornuftige priser.

Vallø Stifts Savværk. I regnskabsåret 1972/73 er der på savværket oparbejdet ca. 14.000 m³ bøg i kvaliteterne A, B, C og D. Et tilsvarende råtræforbrug er budgetteret for 1973/74.

I løbet af sommeren forventes savværkets nye tørreanlæg (nedtørring til 8-10 %) med en kapacitet på ca. 4.000 m³ færdigvarer taget i brug.

A/S Aarhus Emballagefabrik har som hovedproduktion finér og krydsfinér, hvoraf en del anvendes til emballage, mens en væsentlig del sælges til møbelfabrikkerne.

Vi har i 1972 brugt 3.500 m³ skrælletræ, fortrinsvis bøg.

I 1973 forventes anvendt ca. 4.000 m³. – Da der ikke har været tilstrækkelige mængder dansk træ fremme, er der købt en del tysk træ.

Efterspørgslen på finér til såvel Danmark som udlandet har oversteget vor kapacitet, idet vi hverken har kunnet skaffe træ eller mandskab til flerholdsdrift.

I 1974 forventer vi fortsat stor efterspørgsel, og vi venter ved yderligere rationalisering at kunne forøge vor produktion, så råtræforbruget bliver 4.500 m³, såfremt træet kan skaffes fra gamle og nye leverandører.

Diskussion

Dirigenten bad om kommentarer til formandens beretning og til beretningen fra Handelsudvalgets formand.

Oberstløjtnant H. B. FABRICIUS udtrykte skuffelse over, at det ikke havde været muligt for Dansk Skovforening at opnå noget på de områder, som virkelig betød noget: de amtskommunale skatter og skovkontoordningen. På det sidste punkt burde regeringen – som det er tilfældet i mange andre sager – skæve til de svenske forhold, hvor skovkontoordningen har fungeret udmærket i en årrække.

Oberstløjtnant FABRICIUS funderede videre over, hvorledes skovbruget blev betragtet fra lovgivningsmagtens side og kom til det resultat, at når der skulle svares skatter, var skovbrug for landbrug at regne, men når det gjaldt åbning for publikums adgang, var forholdet et andet. For nogle år siden blev daværende landbrugsminister Thomsen ved en

forstlig sammenkomst modtaget med de ord, at han også var skovbrugets minister, og disse ord lod sig vist anvende også i det aktuelle tilfælde.

Oberstløjtnant FABRICIUS kom ind på den betydning, som landets medlemskab af EF kan få for skovbruget. I den sammenhæng fremhævede han, at de støtteordninger for landbrug, som var beskrevet i »Det danske Hedeselskab« nr. 4 d.å., nemlig tilskud til renter på lån, som optages til afholdelse af investeringer og støtte til maskinanskaffelser, også ville være meget velkomne for skovbruget.

Det var et prisværdigt initiativ, som var taget med den række af udsendelser om skovbrug, som var sendt i radioen. Desværre havde oberstløjtnant FABRICIUS fået det indtryk, at han var den eneste, som havde hørt dem, og han ville gerne anbefale, at man arbejdede på at få programmerne genudsendt på passende tidspunkter.

Endelig fandt FABRICIUS, at der ikke kunne herske tvivl om, at der blev udført et meget stort arbejde fra bestyrelsens side, og han opfordrede til at gå på Christiansborg og Den røde Bygning med uformindsket energi, selv om arbejdet var stort og resultaterne af og til kunne forekomme beskedne.

Skovrider KJELD LADEFOGED nævnte, at der som bekendt havde været planer fremme om at lægge skovbruget ind under Kulturministeriet, og det samme gjaldt for jagtens vedkommende. Dette var p.t. stillet i bero, men kontakter i landbrugsministeriet havde oplyst, at det meget vel atter kunne blive aktuelt. Skovrideren ville gerne spørge om, hvad Dansk Skovforening agtede at gøre ved dette, og om det stadig var foreningens ønske, at skovbruget forblev under landbrugsministeriet. For jagtens vedkommende mente skovrideren, at en overflytning kunne få ubehagelige konsekvenser.

Formanden takkede oberstløjtnant FABRICIUS for det causerende indlæg og svarede, at man i argumentationen for skovkontoordningen havde lagt sig tæt op ad det svenske

forbillede. Man foretog nu nye undersøgelser for at opklare forholdene til bunds.

Det var foreningens indtryk, at den nuværende landbrugsminister interesserede sig mere for mange andre ting end netop skovbrug, og omfattende omrokeringer i ministeriet i forbindelse med oprettelsen af EF-direktoratet havde også medvirket til en – i alt fald midlertidig – svækkelse af kontakten til ministeriet.

Formanden mente, at der alligevel var ret mange, som havde hørt radioudsendelserne. En enkelt var genudsendt, men mulighederne for at få genudsendt de øvrige var ikke store.

Til skovrider LADEFOGED svarede *formanden*, at det var rigtigt, at mange inden for skovbruget spekulerede på, om landbrugs- eller kulturministeriet var at foretrække. Det var imidlertid fortsat Dansk Skovforenings opfattelse, at skovbruget, som de øvrige jordbrugserhverv, burde høre under landbrugsministeriet. Til gengæld kunne man ønske sig en noget større interesse fra ministeriets side for de sager, som var af betydning for erhvervet.

Oberstløjtnint FABRICIUS nævnte, at det i EF havde været muligt også for minoritetsgrupper at opnå støtteordninger. Han tænkte her på de tyske bjergbønder.

Formanden noterede sig dette og ville forsøge at føre sig frem som bjergbonde.

Dirigenten efterlyste herefter flere kommentarer til de to beretninger. Ingen ønskede ordet, og dirigenten erklærede beretningerne for godkendt med de kommentarer, som var faldet.

Aflæggelse af regnskab for 1972

Skovrider O. Fog konstaterede, at det reviderede regnskab i henhold til lovene var fremsendt til medlemmerne inden generalforsamlingen. Regnskabet blev herefter gennemgået

i hovedpunkterne i henhold til de sammen med regnskabet udsendte kommentarer.

Dirigenten spurgte, om der var nogen, der havde kommentarer til regnskabet eller ønskede yderligere oplysninger.

Da ingen ønskede ordet, konstaterede *dirigenten*, at regnskabet var godkendt.

Forslag, der på lovlig måde er forlangt afgjort på generalforsamlingen

Formanden meddelte, at bestyrelsen foreslog lovenes § 4, stk. 1, andet afsnit, slettet. («Det af generalforsamlingen vedtagne minimumskontingent for skovejere skal stedse være lig med kontingentet for personlige medlemmer.»)

Begrundelsen for dette forslag er den ganske betydelige forskel på den service, der ydes til de to medlemskategorier. Et kontingent af den størrelsesorden, der opkræves hos de personlige medlemmer, dækkede ikke de direkte udgifter, der er forbundet med foreningens service og information overfor de skovejende medlemmer. Bestyrelsen fandt det derfor rimeligt at ændre lovene således, at minimumskontingentet for skovejende medlemmer kunne fastlægges på et rimeligt og realistisk niveau.

Bestyrelsens forslag blev vedtaget med 244 stemmer for, 2 imod og 6 ved ikke.

Forslag fra bestyrelsen til kontingentsats for 1974

Formanden meddelte, at bestyrelsen foreslog kontingentsatserne forhøjet, således at kontingentet for ejere af danske skovejendomme bliver 1,80 kr. pr. 1.000 kr. ejendomsværdi (14. alm. vurdering), dog mindst 250 kr. og højst 10.000 kr., samt for personlige medlemmer 130 kr.

Forslaget indebar en forhøjelse på 15 %, men som bekendt stiger udgifterne i takt med inflationen og hvis foreningen skulle opretholde blot et uændret aktivitetsniveau, var forhøjelsen nødvendig. Sidste år blev kontingentet ikke

ændret, og det har kun været muligt at aflønne den nuværende stab i kraft af de betydelige beløb, som på forskellig måde indtjenes og modtages fra anden side. Medlemskontingentet udgjorde således i 1972 kun ca. 50 % af foreningens indtægter.

Dirigenten efterlyste kommentarer til kontingentsatsen. Idet ingen ønskede ordet, erklærede *dirigenten* kontingentsatsen for vedtaget.

Valg af medlemmer til bestyrelsen i henhold til bestemmelserne for dennes sammensætning

Formanden meddelte, at der i henhold til lovene afgik 3 af bestyrelsens medlemmer (frit valgt af generalforsamlingen): dr. agro. M. BARON SCHAFFALITZKY DE MUCKADELL, statskovrider A. TAGE-JENSEN og skovrider F. BIILMANN.

Alle tre blev genvalgt ved hemmelig afstemning. Der var ikke opstillet andre kandidater.

Valg af revisor til revision af foreningens regnskaber

Man foreslog genvalg af revisionsfirmaet Strobel.

Da der ikke fremkom andre forslag, konstaterede *dirigenten*, at revisionsfirmaet var genvalgt og skulle fungere som revisor til udgangen af 1973 (jfr. lovene, § 16).

Eventuelt

Da ingen ønskede ordet, erklærede *dirigenten* generalforsamlingen for hævet.

Formanden takkede skovrider C. PHILIPSEN for den udmærkede ledelse af generalforsamlingen.

Referat godkendt:

Som dirigent:
C. PHILIPSEN

Som formand for Dansk Skovforening:
M. SCHAFFALITZKY DE MUCKADELL

SKOVTEKNISK INSTITUT

(Danish institute of Forest Technology)

Tilknyttet Akademiet for de tekniske Videnskaber

ÅRSBERETNING 1972

Oprettelse

Skovteknisk Institut er en selvejende institution tilknyttet Akademiet for de tekniske Videnskaber, oprettet 27.6.1967 på initiativ af Dansk Skovforening.

Formål

Instituttet har til formål at fremme den driftstekniske udvikling i skovbruget.

Bestyrelse pr. 1.1.1973

Professor P. Moltesen (formand), statsskovrider G. Bergsten, skovfoged P. Christensen, skovrider J. E. Due, professor H. A. Henriksen, forstander E. Holmsgaard, kommerherre Chr. Sehested Juul, lektor J. Th. Keiding, direktør M. V. Knudsen, lektor S. Sonne Koefoed, skovrider Sv. Larsen, skovbrugslærer H. Madsen, godsejer V. Bruun de Neergaard, forretningsfører J. Nissen, skovrider B. H. Petersen, statsskovrider Steffen Jørgensen, direktør N. P. Tulstrup.

Personale pr. 1.1.1973

Pr. 1.9.1972 fratrådte skovrider Aa. Marcus Pedersen stillingen som daglig leder af Skovteknisk Institut for at overtage stillingen som forstander på Skovskolen i Nødebo.

Per Tutein Brenøe (leder), forstkandidat; Niels Heding, forstkandidat; Søren Honoré, skovtekniker; Ebbe Leer, skovtekniker; Jørn Rude, forstkandidat (midlertidig); Kaj Østergård, skovtekniker; Jan Jürgensen, skovtekniker (midlertidig); Karen Svahn, kontordame (deltid).

VIRKSOMHEDEN I 1972

FORSKNINGSARBEJDET

Skovning og transport af løvtræ

Denne fælles-nordiske undersøgelse, der ledes af nordiske skovarbejdsstudiers råd (NSR), er i 1972 afsluttet i Danmark. I Sverige mangler nogle få supplerende undersøgelser.

Undersøgelser udført i Danmark

I samarbejde med A/S Junckers Savværk og Östbergs Fabriks AB har projektet gennemført forsøg med afkortning, dimensions-sortering og stabling af gulvtrækævler på 5,4 meters længde med ÖSA-770-grabsav. Ved at sammenholde resultaterne af disse undersøgelser med de tidligere udførte undersøgelser af skovning, terræntransport og lastbiltransport af gulvtræ aflagt i varierende længder viser afprøvningen, at det var teknisk muligt og økonomisk forsvarligt at give skovbruget adgang til at levere gulvtræ i standardlængder på 5,4 meter.

Introduceringen har endvidere medført, at A/S Junckers Savværks halvkemiske cellulosefabrik udover kemibrænde på 2 meter, køber kranlængder på 4-6 meter. Med grabsaven afkortes



Fig. 1. I samarbejde med A/S Junckers Savværk og Östbergs Fabrik AB har instituttet udført forsøg med afkortning og sortering af 5,4 meter lange gulvtrækævler med Ösa-770 grabsav.

kranlængderne en gang på midten, inden de passerer videre til flishuggeren.

Afprøvningen af grabsaven er beskrevet i en artikel i Dansk Skovforenings Tidsskrift.

Udover ovennævnte er der foretaget en sammenligning imellem udmåling ved hjælp af selvoprullende målebånd og ved hjælp af selvoprullende målebånd og ved hjælp af stangridsemål. Undersøgelsen gav til resultat, at det navnlig ved lange standardlængder (5,4 meter) var meget fordelagtigt at anvende det selvoprullende båndmål.

Afprøvningens resultater er meddelt i en kort artikel i Skoven.

Undersøgelser udført i Sverige

I Sverige har den største forbruger af bøg, AB Nymölla, i forbindelse med en fabriksudvidelse bygget et afkøringsanlæg, der muliggør leverance af løvtræ i kranlængder.

Kranlængderne skal skæres midt over af hensyn til passage af afbarkningstromlen. At fabrikken endnu ikke har åbnet for leverancer af kranlængder skyldes, at man på grund af lavkonjunktur og ombygning har et enormt lager af cellulosetræ af bøg liggende i skoven.

I S.I.'s årsberetning 1971 er det udførligt omtalt, hvorledes svenskerne har vanskeligheder med at måle bøg i kranlængder op i rummeter (m^3t), og hvorledes projektet ved Skovteknisk Institut i 1971/72 har udført en omfattende markundersøgelse for at fastlægge relationerne mellem bøgens råvægt, tørstofindhold og årstid.

Undersøgelsens resultater er i 1972 beregnet på Forskningsstiftelsen Skogsarbetens dataanlæg og sammenstillet i en fyldig duplikeret rapport, der i øjeblikket (marts 73) ligger til overvejelse på de berørte svenske træindustrier og skovejersorganisationer.

Hovedresultatet fra undersøgelsen over udtørningsforløbet for vinter-skovet cellulosetræ af bøg i faldende længder i perioden april 1972 til marts 1972 blev:

1. at træet tabte i vægt fra april til august/september.
2. at træet i maj/juni har haft den største udtørring.
3. at det samlede gennemsnitlige vægttab udgjorde 13 %.
4. at vægten har været konstant fra september/oktober måned og helt frem til og med marts.

Disse resultater finder støtte i tyske undersøgelser.

Udtørningsforløbet for rødæl i faldende længder i perioden april 1971 til marts 1972 blev:

1. at det maximale vægttab var 19,6 %.
2. at vægttabet når sin største værdi i september, hvorpå rødællen igen øger i vægt og fortsætter hermed hele vinteren.

AB Broby Industrier vil også satse på kranlængder af træarterne birk, asp, el, bøg, ask med flere. Opmålingen af disse er et problem, som den udarbejdede rapport ikke helt løser. Nogle supplerende undersøgelser er derfor nødvendige.

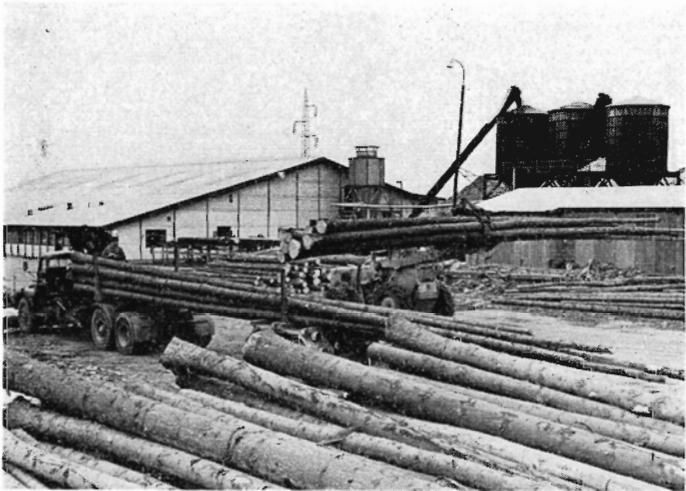


Fig. 2. Det nordiske skovtekniske samarbejdsprojekt vedrørende råtræterminaler udføres med Skovteknisk Institut som projektledende institution.

Forstudium vedrørende råtræterminaler

Nordiske skovarbejdsstudiers råd's (NSR) arbejdsudvalg godkendte i oktober 1971 ved et møde i Norge, at løvtræprojektet blev afløst af et terminalprojekt. Projektet udføres af Skovteknisk Institut (projektledende institution) og med uændret projektråd fra løvtræprojektet.

Projektet har følgende formål:

1. at samle den nuværende viden om råtræterminaler ved litteraturstudier, enqueteundersøgelser og studierejser.
2. at bearbejde materialet for skandinaviske forhold.

3. at primo 1974 forelægge forslag til videre arbejde med sagen – et detaljeret projektforslag.

I 1972 er der indsamlet en betydelig mængde litteratur om terminaler og foretaget en studierejse til Norge.

Skovning og transport af ung gran

I sommeren 1972 gik Glumsø Spånpladefabrik A/S over til ikke alene at modtage råtræ på 1 meters længde, men også som 3 meter langt træ eller træ i hele stammer. Dette betyder, at skovdistrikterne nu frit kan vælge mellem længderne og tilpasse skovnings- og transportmetoderne til lokale terrænforhold, bevoksningsstrukturen, afsætningsmulighederne og ikke mindst til den lokale mekaniseringsgrad. I et forsøg på at opnå optimal tilpasning udførte instituttet i foråret 1972 en række undersøgelser på Vallø Stifts Skovbrug. I undersøgelserne indgik forskellige skovningsmetoder, ligesom flere transportmetoder og forskelligt transportudstyr blev afprøvet.

Hovedresultaterne fra undersøgelserne blev:

1. Der bør indlægges stikspor i bevoksningerne med minimum 20 meters afstand. Herved kan skovarbejderens manuelle transportarbejde af træet reduceres med 50 %.
2. 3 meter langt træ bør transporteres til bilvej på vogn forsynet med hydraulisk kran.
3. Hele stammer bør transporteres til bilvej ved udslæbning efter traktor forsynet med spil.
4. Akvistningsarbejdet bør foregå, mens stammen ligger på rullebuk. Rullebukken bør i størst muligt omfang benyttes under det manuelle transportarbejde. Herved opnår man de bedst mulige såvel produktivitetsmæssige som sundheds- og sikkerhedsmæssige vilkår under arbejdet.

Resultaterne fra undersøgelsen blev videregivet til skovbrugets medarbejdere under 6 demonstrationer på Vallø Stifts Skovbrug i dagene 14-16 juni 1972. Arrangementet besøgte af ca. 500 deltagere omfattende skovejere, skovridere, skovfogeder og skovarbejdere. Især var det glædeligt at se, at den sidste medarbejdergruppe var rigt repræsenteret. Direktør A. H. PEDERSEN, Dansk Spånpladekompani A/S, indledte demonstrationerne med at orientere om udbygningen af fabrikken i Glumsø og pointerede vigtigheden af samarbejde mellem skovene, træindustrierne og Skovteknisk Institut som en nødvendig forudsætning for optimal

udnyttelse af ressourcerne såvel i skovene under lastbiltransporten som på træindustrierne.

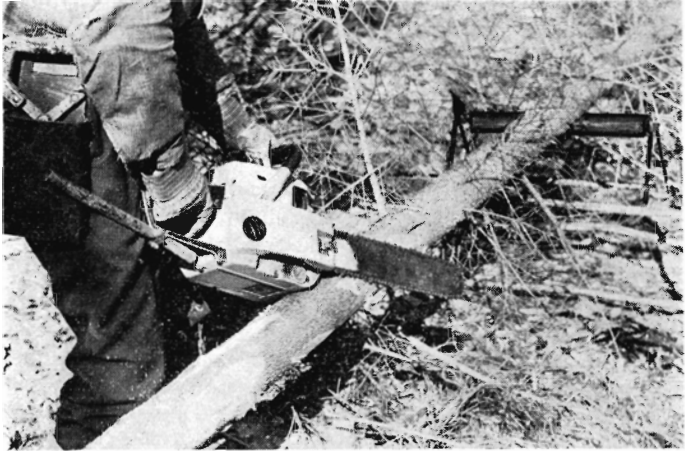


Fig. 3. Under skovningsarbejdet i ung gran bør benyttes rullebuk. Her ved opnår man de bedst mulige såvel produktivtetsmæssige som sundheds- og sikkerhedsmæssige vilkår under arbejdet.



Fig. 4. Direktør A. H. Petersen, Dansk Spånpladekompagni A/S, indledte instituttets demonstrationer på Vallø med at pointere vigtigheden af samarbejde mellem skovene og træindustrierne.

Mekaniseret afkvistning

Siden 1969 har Skovteknisk Institut haft undersøgelser i gang med henblik på at forenkle skovnings- og transportarbejdet ved gennemhugning i unge nåletræbevoksninger. Man har især koncentreret sig om at rationalisere arbejdet omkring råtræleverancerne til spånpladefabrikkerne, der årlig aftager ca. 400.000 rm til en værdi af 25 millioner kroner.

Gennem en forenkling af arbejdsprocesserne i skoven har produktiviteten m^3 /mandstime kunnet hæves med 30 % ved gennemhugning af unge nåletræbevoksninger. Dette er bl.a. sket ved:

1. Introduktion af stiksporssystemer, hvorved 50 % af det manuelle transportarbejde lægges over på maskinerne.
2. I samarbejde med skovdistrikter, vognmænd og spånpladefabrikker at indføre længere længder på råtræet.
3. I samarbejde med bl.a. Skovskolen i Nødebo, at introducere en forbedret arbejdsteknik især ved arbejdsoperationerne afkvistning og sammenlægning.
4. At introducere bedre værktøj og udvikle mere effektivt transportudstyr.
5. At sætte skovnings- og transportmetoderne i system, hvorved enkelte arbejdsoperationer koordineres.

Samtidig med at man har kunnet hæve produktiviteten, er det lykkedes at forbedre arbejdspladsforholdene for skovarbejderne og traktorførerne såvel sikkerheds- som sundhedsmæssigt.

Alt i alt har de ovenfor beskrevne forhold betydet et »pusterum« for skovejerne i omkostningskapløbet.

En fortsat rationalisering af skovningsarbejdet i unge nåletræbevoksninger er dog absolut påkrævet, fordi de hastigt stigende arbejds lønninger hurtigt vil »sluge« den hidtil opnåede rationaliseringsgevinst.

Forsøg med finsk afkvistningsmaskine

Som et led i arbejdet med at reducere skovarbejdernes fysiske indsats og forbedre økonomien ved tyndingsarbejdet i de yngre nåletræbevoksninger, har Instituttet foretaget omfattende forsøg med en afkvistningsmaskine udviklet af forskningsinstitutionen: Työtehoseura R. Y. i Finland.

Maskinen forekom særdeles interessant for danske forhold, fordi dens anskaffelsespris måtte forventes at blive af en så

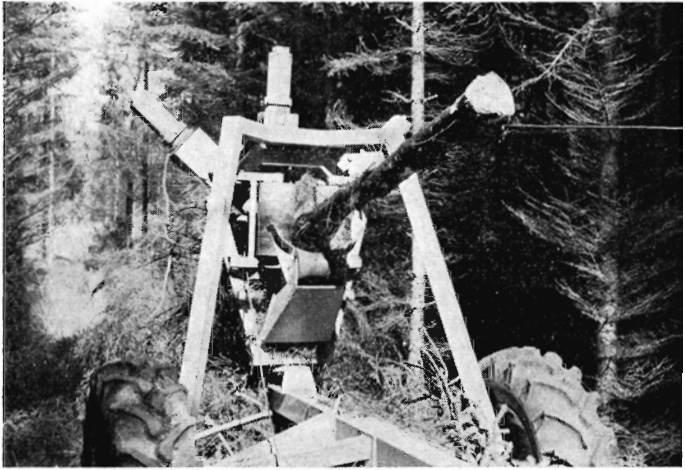


Fig. 5. Fra instituttets forsøg med mekaniseret afkvistning med prisbillig finsk afkvistningsmaskine.

beskeden størrelse, at den med fordel kunne benyttes også i små, spredtbeliggende skove.

Forsøgene viste, at der endnu var behov for en betydelig videreudvikling af maskinen, og dens præstationer kunne derfor ikke fastslås med sikkerhed. Resultaterne tydede dog stærkt på, at der ved overgang fra traditionel skovning og transport til brug af afkvistningsmaskiner i mellemaldrende bevoksninger kunne opnås en præstationsforøgelse på ca. 25 %. Hertil kommer, at skovarbejderen i langt mindre omfang end ved traditionel skovning, udsættes for støj og vibrationer.

En af maskinens væsentligste ulemper ligger i, at den ikke kan gøres egnet til de helt unge bevoksninger. Beslutningen om færdigudvikling af maskinen vil blive bestemt af resultaterne af det udviklingsarbejde, der i øjeblikket foregår, dels hos Työteho-seura R. Y. dels i Skovteknisk Institut.

Undersøgelsens resultater er ikke offentliggjort, men fremgår af en intern rapport.

Skovteknisk Instituts udviklingsarbejde

Finansieret af STVF arbejder S.I. i øjeblikket med udvikling af udstyr og metoder til mekanisering af afkvistningsarbejdet i helt unge nåletræbevoksninger.

Undersøgelserne blev indledt med litteraturstudier. Det fremgår af den udenlandske litteratur, at der ikke i øjeblikket findes udstyr, som synes at kunne løse de danske problemer generelt, men at der derimod findes meget betydelige erfaringer på området. Vi har derfor fundet det nødvendigt at gennemføre et dansk udviklingsarbejde i nært samarbejde med udenlandske institutioner, særligt Svenska Träforsknings-institutet.

REKVIRERET ARBEJDE

Arbejdsstudier

Efter en fælles henvendelse fra Skovbrugets Arbejdsgiverforening og Direktoratet for Statsskovbruget har Institutet i efteråret 1972 udført omfattende arbejdsstudier i såvel løvtræ som nåletræ.

Formålet med studierne var, at fremskaffe oplysninger om de relative arbejdspræstationer ved hugst og sammenlægning af træ med forskellig længde og diameter. Arbejdsstudierne planlagdes og udførtes under medvirken af en konsulent fra DASF.

Endvidere er udført arbejdsstudier på fældearbejdet i nåletræ.

Sikkerhedspjece

For Skovbrugets Arbejdsgiverforening, Direktoratet for Statsskovbruget, Dansk Arbejdsmands- og Specialarbejder Forbund har instituttet udarbejdet en oversigt over gældende sikkerhedsbestemmelser i skovbruget i relation til loven om organisation af det interne sikkerhedsarbejde på virksomheder. Senere har instituttet fortsat dette arbejde sammen med Direktoratet for Arbejdstilsynet med henblik på udarbejdelse af en sikkerhedspjece. Pjecen skal på en enkel og let overskuelig måde redegøre for sikkerhedsregler ved skovarbejde. Pjecen ventes færdiggjort i 1973.

Arbejde for træindustrier

Glumsø Spånpladefabrik A/S

Instituttet har virket som konsulent for fabrikken i bl.a. spørgsmål om valg af længde på råtræet, og har i den forbindelse for fabrikkens ledelse arrangeret en rejse til Korsnäs-Marma i Sverige for at se på afkøringsanlæg.

Instituttet har assisteret fabrikken med udarbejdelse af et nyt sæt sorteringsregler i forbindelse med fabrikkens udvidelse.

Novopan Træindustri A/S

I slutningen af 1972 påbegyndtes en undersøgelse med det formål at fastlægge retningslinier for 1) opmåling af langt spånpladetræ på fabrikken. Arbejdet ventes afsluttet i 1973.

Instituttet har assisteret fabrikken med udarbejdelse af sorteringsregler for de nye længder på råtræet (2 m, 2-3 m, 3 m, 4-6 m og faldende længder i såvel løv- som nåletræ) i forbindelse med indkøring af et nyt flishugningsanlæg.

Endvidere har instituttet medvirket ved introduktionen af vægtafregning for løvtræ.

A/S Junckers Savværk

Savværket har benyttet S.I.'s medarbejdere i forbindelse med undersøgelser og overvejelser vedrørende de nye længder (5,4 m, 4-6 m, 2-3 m m.m.).

Den nye spånpladefabrik på Bornholm har fået assistance vedrørende valg af aflægningslængder.

Maskinkonsulentvirksomheden

Igen i år har instituttet kunnet konstatere en betydelig stigning i rådgivningsarbejdet. Årsagen hertil er bl.a., at instituttet har ført en aktiv konsulentpolitik over for skovbrugets maskinleverandører i et forsøg på at forbedre såvel de produkter, der udbydes på markedet, som leverandørernes kendskab til de forhold, hvorunder deres produkter vil blive benyttet. De hidtidige erfaringer med denne indsats har været positive. Instituttet har således i en række tilfælde fungeret som rådgivere, og ikke mindst »pacemakers« i forbindelse med såvel nyudvikling som forbedring på eksisterende udstyr. Arbejdet har særligt været koncentreret om at tilpasse udstyret til de nye effekter, der bl.a. er et resultat af instituttets forskningsprojekter: »Skovning og transport af løvtræ« og »Skovning og transport af ung gran«.

En anden årsag til det forøgede konsulentarbejde er en øget centralisering af materielindkøbene til statens og Det danske Hedeselskabs skove. Formålene med denne centralisering af indkøbene er, gennem udvikling, standardisering og seriefremstilling at få sikkert og effektivt teknisk udstyr til den lavest mulige pris. Skovteknisk Institut har haft et omfattende rådgivnings- og udviklingsarbejde i forbindelse med disse indkøb.

Kemikalieforsøg for kemikaliebranchen

Instituttet har i det forløbne år i lighed med tidligere år, på rekvisition fra kemikaliebranchen og i samarbejde med Statens Ukrudtsforsøg, anlagt en række nye forsøg vedrørende kemisk bekæmpelse af uønsket vegetation. Endvidere har opgørelse af forsøg udlagt i 1970 og 1971 fundet sted.

Forsøgene har bl.a. omfattet en undersøgelse af væksthudyrkede planters tolerance overfor forskellige herbicider. Disse undersøgelser vil blive fortsat i 1973 i nær tilknytning til en kommende rationalisering af det samlede kulturarbejde. Rådgivningen vedr. herbicidanvendelsen i skovbruget har været meget omfattende, hvilket skyldes en stigende anvendelse af kemiske renholdelsesmetoder på bekostning af de relativt mere tidskrævende manuelle metoder.



Fig. 6. Instituttets rådgivningsarbejde overfor skovbrugets maskinleverandører har medført nyudvikling, standardisering og seriefremstilling af bl. a. beskyttelsesudrustning til landbrugstraktorer, der skal anvendes i skoven.

ANDEN VIRKSOMHED

Kurser

Instituttet har i årets løb arrangeret en række medarbejderkurser på såvel statsskovdistrikter som på private distrikter. Formålet med kurserne er at introducere nye skovnings- og transportmetoder for deltagerne, der består af skovarbejdere, traktorførere, skovfogeder og skovridere. Kurserne er af kortere varighed og starter med en foredragsaften, hvor en af instituttets medarbejdere gennemgår kursusets indhold ved brug af film, lysbilleder og plancher. På selve kursusdagen gennemgås systemerne ude i skoven således, at hver mand får prøvet de nye arbejdsmetoder, værktøj m.m. Som instruktører i arbejdsteknik benytter instituttet særlig øvede professionelle skovarbejdere. Under kurset beskæftiger man sig en stor del af tiden med sikkerhed på arbejdspladsen.

Den stigning i efterspørgslen efter lokale medarbejderkurser, som vi har mærket i instituttet de sidste år, må ses i sammenhæng med det stigende behov for information og ikke mindst som et udtryk for øget samarbejdsvilje og demokratisering af forholdene på skovens arbejdspladser.

Nordisk samarbejde

I det nordiske skovtekniske udviklingssamarbejde inden for NSR (Nordiske skovarbejdsstudiers råd) er følgende af instituttets medarbejdere og bestyrelsesmedlemmer engageret:

Administrative opgaver:

Viceordførende i NSR, skovrider G. Bergsten.

Medlemmer i NSR arbejdsudvalg, skovrider G. Bergsten og forstkandidat Niels Heding.

Projektrådsmedlemmer:

Projektet: Förhållande mellan Man och Maskin för skogsbrukets maskiner, forstkandidat P. T. Brenøe.

Projektet: Teknik och Verktyg för kvistning av träd eller delar av träd, skovtekniker Ebbe Leer.

Projektet: Huggning och transport av lövvirke, forstkandidat Niels Heding, godsejer V. Bruun de Neergaard, forstander Aa. M. Pedersen.

Projektet: Terräng-Maskin, skovtekniker S. Honoré.

Projektet: Metoder för utnyttjande av de delar av träd, som för närvarande icke finner användning (hyggesavfall), professor P. Moltesen.

Arbejdsgruppemedlemmer:

För mekanisering av Skogsvårdsarbeten, skovtekniker Søren Honoré.

För mekanisering av gallringsarbetet, forstkandidat P. T. Brenøe.

För Terminalproblem, forstkandidat Niels Heding.

Filmarbejde

I 1972 har instituttet færdiggjort filmen »Udrensning i løvtræ« (30 min.). En fortegnelse over instituttets øvrige film findes i DST nr. 2, 1972.

Foredrag

I 1972 har instituttets medarbejdere holdt foredrag ledsaget af film og/eller lysbilleder over følgende emner:

Skovning og transport i ung bøg.

Skovning og transport i ung gran.

Kulturanlæg og -pleje.

Vejning af træ i skoven.

Foredragene er holdt for følgende interessegrupper:

Samarbejds møder på skovdistrikter, Danske Skovteknikeres

Landsforening og Foreningen til fremme af danske opfindelser.

Undervisning

Også i 1972 har instituttets medarbejdere medvirket ved undervisningen af skovbrugsstuderende på Farum Skovdistrikt og af skovteknikerelever på Skovskolen i Nødebo. Der er givet lektioner i følgende emner:

Arbejdsstudier.

Skovbrugets maskiner.

Sprøjter og sprøjteteknik.

Demonstrationer og ekskursioner

Instituttet har i 1972 arrangeret:

For Danske Skovteknikeres Landsforening: Sprøjteekskursion på Skjoldenæsholm Skovbrug med deltagelse fra Statens Ukrudtsforsøg, Landbohøjskolen og Arboretet. 250 skovfolk deltog.

Demonstration af kulturretskaber på Emmedsbo Skovdistrikt.

Demonstration af nye skovningsmetoder på Vallø Stifts Skovbrug. 500 skovfolk deltog.

Deltagelse i kurser og studierejser

- P. T. BRENØE har deltaget i rationaliseringskonference i Jönköping vedrørende »Introduktion av högmekaniserade arbetsmetoder«.
- P. T. BRENØE har deltaget i projektrådsmøde i Norge vedrørende NSR-projektet »Man-Maskin«.
- P. T. BRENØE har deltaget i et 4 ugers kursus om »Ergonomi i teknisk planlægning« på Danmarks Tekniske Højskole.
- N. HEDING opholdt sig i en uge på Forskningsstiftelsen Skogsarbeten for udarbejdelse af vægtrapport.
- N. HEDING foretog i november/december måned en 2 ugers studierejse i Norge for at besøge råtræterminaler og besøge træindustrier og forskningsinstitutioner m.v.
- S. HONORÉ har deltaget i NSR-gruppens skogsvårdsekskursion til Umeå i september for at studere kulturredskaber.
- E. LEER har studeret flisning i skoven i Sverige.

Besøg

I det forløbne år har instituttet haft besøg fra Norge, Sverige, Finland, Australien og Skotland.

Litteratur 1972

- P. T. BRENØE: Forskellige metoder til stamtalsreduktion ved første gennemhugning af ung gran. (Tillæg til hefte 1) pg. 8, Skoven 1972.
- N. HEDING: Afkortning og sortering af løvtræ med ÖSA-770 Grab-sav. En NSR rapport. Dansk Skovforenings Tidsskrift, 57. 175-188, 1972.
- C. G. MORSBERG – N. HEDING: Vægtafregning af bøg og el i faldende længder. En NSR rapport. Duplikeret, Skovteknisk Institut, 1972.
- S. HONORÉ: Sprøjteinformation. Skoven, 219, 1972.
- Udrensning i Løvtræ, 1972. Duplikeret.
- Detaljernes demonstration. Skovbrugstidende, 13, 1972.
- E. LEER: Hvordan tilrettelægger man skovning og transport i ung bøg. Effektivt Landbrug, nr. 3, 1972.
- Skovning og transport i mellemaldrende bøg. Effektivt Landbrug, nr. 22, 1972.
- Rapport vedrørende Farmi-Kvisteren, duplikeret, Skovteknisk Institut, 1972.
- Herudover har Instituttets medarbejdere foretaget litteraturanmeldelser og skrevet mindre faglige artikler i skovbrugets fagtidsskrifter.

OM BEREGNING AF SKOVBRUGETS INTERNE FORRENTNING

Af skovrider FLEMMING JOHANSEN

Ved det 16. forstlige symposium i april 1973 – hvor emnet var »løvtrædyrkning« – opstod der få minutter før afslutningen en diskussion om selve beregningsgrundlaget i skovrider BRÜEL's sammenligninger mellem træarternes interne forrentning (D.S.T. 1969-70-72). Tiden var for kort, til at man kunne fordybe sig i emnet – og da jeg selv ved et tilfælde blev den, der åbnede diskussionen, måtte jeg love at gøre skriftligt rede for mine synspunkter efter symposiet. Dette sker i det efterfølgende.

Skovrider Brüels beregninger.

Den formel, som skovrider BRÜEL anvender til beregning af den interne forrentning, er Faustmanns formel:

$$J = \frac{Hn + \sum_0^n Ax \cdot 1,0p^{n-x} \div K \cdot 1,0p^n}{1,0p^n \div 1} \div \frac{s}{0,0p}$$

J er jordværdien, Hn er værdien netto på rod af hovedskovning, Ax er gennemhugningsudbytteerne – ligeledes netto på rod, K er kultur-udgiften og s er de primære generalomkostninger.

Den interne forrentningsprocent findes ved at sætte J=0 og løse ligningen med hensyn til p.

Ved indsætning i denne formel af regnskabstal fra Frijnsborg kommer skovrider BRÜEL bl.a. til det resultat, at rødgran på distriktet forrenter sig med ca. 6 % og bøg med ca. 1 %.

Skovrider BRÜEL har senere vist, at den siden 1970 skete prisudvikling ikke har nævneværdig indflydelse på disse forrentningsprocenter – og til belysning af økonomien i det selvforyngende løvtræskovbrug viser skovrider BRÜEL, at selv

om kulturudgiften sættes til 0 kr., eller bøgeprisen hæves med det usandsynlige beløb af 75 kr./m³, vil dette ikke hæve den interne forrentning til mere end ca. 3 %.

Generalomkostningernes fordeling

Efter at skovrider BRÜEL til imødekommelse af løvtræbruget har demonstreret den ringe virkning, det har at ændre ved H_n , A_x og K i formlen, er der kun s – de primære generalomkostninger tilbage.

Skovrider BRÜEL anfører i sin artikel i 1970, at der om generalomkostningernes fordeling kan siges meget af arbitrær natur, og at han anser en nærmere diskussion for ørkesløs.

Imidlertid er generalomkostningerne en meget væsentlig post i dansk skovbrug, og deres fordeling har stor betydning for resultatet af beregningerne. Ved anvendelse af Faustmanns formel vil p gå mod uendelig, når de to udgiftsposter – K og s – går mod 0.

Såfremt netop skovrider BRÜEL's måde at fordele generalomkostningerne på er en væsentlig årsag til, at løvtræskovbruget udviser en dårlig forrentning, kan man næppe slippe for denne »ørkesløse« diskussion.

Generalomkostningerne må forud for indsættelse i Faustmanns formel fordeles til primære og sekundære omkostninger.

De primære vedrører skovbrugets primære produktion – d.v.s. kulturudgifter, bevoksningspleje m.v. og indgår i formlen som s . De sekundære vedrører den sekundære produktion, d.v.s. skovning og salg m.v., og disse indgår i H_n og A_x under beregning af værdien netto på rod.

Skovrider BRÜEL fordeler – arbitrært – generalomkostningerne med ca. 88 % til primære og 12 % til sekundære. Set med en løvtrædyrkers øjne er det en meget høj belastning af den primære produktion – og netop dette forhold giver løvtræskovbruget en særlig lav forrentning. Sagt på jævnt dansk, så vil en ung løvtræselvsåning, som i de første

20-25 år intet har givet og næsten intet har kostet, efter BRÜEL's beregninger være belastet med så stor en investering af generalomkostninger, at den – med bøgens ringe årlige kasseoverskud – ikke har nogen chance for at forvinde det.

Hvis man tænker sig et selvreproducerende løvtræskovbrug – hvor de forstlige indgreb hovedsagelig indskrænker sig til hugst af effekter med positivt rodnetto, vil praktisk talt alle generalomkostninger berøre den sekundære produktion, og da kulturudgiften her er nær 0 kr., vil forrentningen være meget høj – teoretisk noget i retning af uendelig.

Et sted mellem disse to yderpunkter må der ligge en rimelig og praksisnær fordeling, som jeg nu skal forsøge at ræsonnere mig frem til.

Udgangspunktet bliver Frijsenborgs generalomkostninger i 1972, og målet er at indsætte de omkonterede tal i formlen og herefter på ny udregne bøgens interne rente.

Forslag

Vejudgifterne:

I et løvtræskovbrug med næsten ingen kultur- og bevoksningsplejeudgifter vil hovedformålet med vejene være transport af træ. På grund af den lave produktion vil vejudgifterne i løvskovbruget være lavere end i nåletræskovbrug.

Vi sætter vejudgifterne til 90 % af Frijsenborgs og heraf igen 90 % til sekundære omkostninger.

Vandudgifter, yderhegn og publikumsudgifter er uvæsentlige og sættes for korthedens skyld alle til primære udgifter.

Administrationen vil i selvforyngende løvtræskovbrug langt overvejende være beskæftiget med hugst, transport, opmåling og salg af effekter. Lidt planlægning og bevoksningspleje, herunder udvisning med henblik på samme, må dog indrømmes – Forslag: 90 % til sekundære omkostninger.

Skatter og kontingenter:

Dansk skovbrug bliver principielt kun belagt med grundskatter, altså en jordrente, der teoretisk set må udelades af regnestykket, når den interne forrentning udregnes ved at sætte jordværdien til 0. Hertil kommer ejendomsbeskatning af skovens huse. Idag er mange huse lejet ud til anden side, men enkelte er stadig i brug som bolig for folk, der i vort løvtræskovbrug hovedsagelig beskæftiger sig med den sekundære produktion. Kontingenter er vel en mindre del af denne konto, og fordelingen problematisk – men lad os – arbitrært – medtage 5 % af Frijsenborgs skatter og kontingenter, og heraf sætte 80 % til sekundære omkostninger.

De sekundære omkostningers videre fordeling.

En fordeling af de sekundære generalomkostninger til de enkelte effekter i forhold til deres dækningsbidrag forekommer rimelig ud fra den tanke, at jo mere et løvtræeffekt indbringer, des mere beskæftiger man sig med det. Det billige junckertræ kan sælges efter vægt og uden forudgående klassificering m.v., medens de dyre plankekævler opmåles og klassificeres omhyggeligt – tit med kunden ved siden – der udfoldes salgsmæssige anstrengelser, skrives fyldige målelister o.s.v.

Resultatet af fornyet rentabilitetsberegning.

Med fordeling af generalomkostningerne som ovenfor, og en kulturudgift på 0 kr. bliver Frijsenborg-bøgens interne forrentning 11,1 %. Med en udgift til kultur og bevoksningspleje på 1.000 kr./ha bliver bøgens forrentning 7,7 %.

En sammenligning med Frijsenborgs rødgran er ikke rimeligt, før denne er blevet underkastet en lignende behandling:

Vejudgifterne sættes her til 110 % af Frijsenborgs gennemsnit, og heraf sættes 70 % til sekundære omkostninger, idet kultur- og bevoksningspleje her antages at lægge beslag på 30 %.

Administrationen foreslås fordelt med 70 % på alle sekundære omkostninger udfra samme betragtning.

Alle øvrige generalomkostninger foreslås fordelt som ved løvtræ. Indsat i renteformlen bliver Frijsenborg-rødgranens interne forrentning 7,5 %.

Ovennævnte beregninger er med skovrider BRÜEL's og lektor P. BRUUN MADSEN's hjælp foretaget på samme E.D.B. program, som skovrider BRÜEL's artikler refererer til – og i øvrigt med alle talstørrelser fra Frijsenborgs 1972-materiale.

Man kan af ovenstående drage den konklusion, at løvtræskovbrugets forrentning måske ikke er så dårlig endda, når der anvendes naturlig foryngelse på en sådan måde, at kultur- og bevoksningspleje-udgifterne er meget små. I Ulstrup skov – der er nabo til Frijsenborg – har man nu i 8 år drevet selvforyngende løvtræskovbrug på 100 ha – med en årlig udgift til kultur og bevoksningspleje på ca. 1.000 kroner. Med den eksisterende nogenlunde jævne aldersklassefordeling og en omdriftsalder på ca. 100 år svarer dette til ca. 1.000 kroner pr. ha. for den enkelte bevoksning – hvorfor indsættelse af dette tal i formelen ikke forekommer urimelig.

En anden konklusion kunne være, at anvendelse af Faustmanns formel er lige så ørkesløs som diskussionen om generalomkostningernes fordeling. Ikke blot giver lidt manipulation med disse omkostninger et helt andet resultat, men neddiskonteringen af en uoverskuelig fremtids indtægter og udgifter gør yderligere anvendelse af formelen til noget halvvejs absurd. Inflation, høj rente og rivende teknisk udvikling må nok siges at have gjort anvendelsen af Faustmanns formel meget tvivlsom.

»Tal skal omgås varsomt«. Denne sætning står også i skovrider BRÜEL's artikel fra 1970, men i samme afhandling står manende ord, der kan få mange ubefæstede sjæle til at rydde sund og produktiv løvskov og plante gran – uanset om dette nu har været skovrider BRÜEL's hensigt.

Til denne udvikling vil jeg som afslutning sige, at har man en sund, selvforrygende løvskov, kan forrentningen være aldeles storartet. Konverterer man til gran, kan kasseoverskuddet vel hæves – men der går mange år, før det mærkes – og forrentningen behøver ikke at blive bedre end løvskovens.

VURDERING AF PRYDTRÆER

Af skovrider E. TOLSTRUP

Fra Danmark findes kun få oplysninger, hvis nogen, om vurdering af prydtræer i forbindelse med ekspropriationer til anlæg af veje, til stærkstrømsledninger eller af træer, der er blevet svækket ved ildebrand, påkørsel eller på anden måde.

Dette skyldes vel ikke så meget, at der ikke er gået prydtræer tabt af de nævnte årsager, men mere, at man ikke har været vant til at yde erstatning for de betydelige skønhedsværdier, der findes såvel for den enkelte ejer som for samfundet. Man må nok sige, at så længe man ikke omsætter disse skønhedsværdier i penge, får man kun sjældent de planlæggende myndigheder til at tage tilstrækkeligt hensyn til vore prydtræer ved linieføringerne. På den anden side har ejeren også selv en pligt til at gøre sine synspunkter gældende på et tilstrækkeligt tidligt tidspunkt til, at der kan blive taget hensyn til dem.

1. Anvendte vurderingsmetoder

I Amerika har man siden 1957 haft et system for »Shade Tree Evaluation« udgivet af »International Shade Tree Conference«, hvor værdien ansættes efter tværsnitsarealet i brysthøjde, 1.3 m, og en værdi på 6 dollars pr. kvadrat-tomme, samt nogle faktorer fra 0-1 for træart, og det enkelte træs kvalitet.

O. REISETER overførte systemet til Norge i »Taksering av prydtre« 1963, og benyttede her for tværsnitsarealet i brysthøjde en værdi på 3 kr. pr. cm² og indførte en ekstra faktor for grundens værdi.

Professor Sv. DALBRO har i et foredrag i 1963 meddelt Reissæters metode i Danmark, og professor JOHAN LANGE har beskrevet metoden i »Danmarks Natur«, Bd. 9 1970, side 176.

I Schweiz har VSSG (USSF) Vereinigung Schweizerischer Gartenbauämter und Stadtgärtnereien i 1967 udgivet: »Normen für die Wertberechnung von Zierbäumen«, der nogenlunde følger de foran omtalte vurderingsmetoder efter tværsnitsareal.

I Tyskland har W. KOCH i »Wertabschätzung und Entschädigung im Gartenbau«, 1967 samt i Allgemeine Forst-Zeitschrift, 1970 angivet en vurdering efter reproduktionsomkostningsværdien og i 1971 har Dr. GENSLER i »Wertberechnung von Bäumen mit Zierwert landeskultureller Bedeutung nach Maurer-Hoffmann« også i A.F.Z. beskrevet et i Midtjylland anvendt system, der kombinerer genanskaffelsesværdi for de mindre træer med en vurdering efter diameteren i brysthøjde for de større træer korrigeret med korrektionsfaktorer.

2. Forslag til vurdering af prydræer.

Værdien kan ansættes efter følgende metoder.

- 2.1. Genanskaffelsesværdien.
- 2.2. Produktionsomkostningsværdien.
- 2.3. Efter træets størrelse.

2.1 Genanskaffelsesværdien

Såfremt træet ikke er for stort, kan der i reglen skaffes et erstatningstræ fra en planteskole, der har specialiseret sig i produktionen af store solitærtræer, der kan flyttes med klump. De almindelige danske planteskolekataloger indeholder kun priser for mindre solitærtræer, hvorfor der må indhentes oplysninger derom med angivelse af træart, stammeomfang eller diameter, højde og kronebredde.

Fra et vesttysk planteskolekatalog kan der oplyses følgende priser for 1970/71 pr. stk. ab planteskole, med klump.

Priser i DM.

Højde	2 m	3 m	4 m	5 m	6 m
<i>Abies Nordmanniana</i>	100	300			
<i>Pinus nigra</i>	100	300	580	1000	
<i>Picea excelsa</i>	30	100	200		
<i>Picea omorica</i>	30	100	200	400	750
<i>Betula verrucosa</i>	20	35	75	170	230
<i>Fagus sylvatica</i>	20	40	100	300	600
<i>Quercus robur</i>	20	50	100	300	500

For større træer og buske kan priserne nå op til 4000 DM pr. stk. For planter uden klump ligger priserne betydeligt lavere, og her i Danmark, hvor der ikke findes et fast marked for solitærtræer, er priserne oftest lavere end i Tyskland, men ønskes der noget specielt, bliver de ofte importeret.

Til disse priser kommer tillæg for transport, plantning og pasning samt garanti for god vækst til efter det andet løvspring, og det kan vel løbe op til lige så meget som indkøbsprisen.

For levering og plantning i gravet hul samt garanteret god vækst er der her i landet for store solitærtræer med klump oplyst priser på 1800-2300 kr. for: *Aesculus hippocastanum*, *Tilia intermedia*, *Juglans regia*, *Pinus nigra* og *Betula verrucosa*, højde 5-8 m, omkreds 35-60 cm, diameter 11-19 cm, og for nogle mindre *Fraxinus excelsior*: højde 5 m, omkreds 18 cm og diameter 6 cm, på 500 kr. pr. stk.

2.2. Produktionsomkostningsværdien

For et træ, der har stået i n år, beregnes produktionsomkostningsværdien efter, hvad det i dag ville koste at plante et træ som det, der blev plantet for n år siden, alt efter dagens priser. D.v.s. indkøbspris + kørsels- og plantningsudgift samt udgift til pleje i n år med alle disse udgifter ført frem til det n ' år, altså:

Produktionsomkostning = (anskaffelsespris + plantningsudgift) \times $1.0p^n$ + (årlig plejeudgift) \times $(1.0p^n - 1) : 0.0p$.

Da de oprindelige træer sjældent har været kostbare solitærtræer, har anskaffelsesprisen i reglen ikke været ret stor.

Produktionsomkostningsværdien giver ingen erstatning for tab af skønhedsværdien, og denne må derfor ansættes særskilt.



Fig. 1. Bøg ved Glostrup station.

Vurdering.

a. Diameter 40 cm (H. 9 m) 4000 kr.

b. Træart 0.7

c. Form og sundhed 0.8

d. Placering. Solitær 1.0

e. Grundens værdi 2.5

Træets værdi: 5600 kr.

2.3. Vurdering efter træets størrelse.

En sammenligning af basisværdierne efter REISÆTER – på grundlag af tværsnitsarealet i brysthøjde og 3 kr. pr. cm² – med den tyske tabel efter MAURER-HOFFMANN viste, at de ligger meget nær hinanden indtil en diameter på ca. 50 cm, hvorefter REISÆTER's tal, der følger tværsnitsarealet, stiger hurtigere end MAURER-HOFFMANN's, der følger diameteren i brysthøjde. Da disse sidste tal forekommer mere rimelige, er denne tabel valgt. Der er regnet med en kurs på 1 DM = 2.20 d. kr.

Vurderingen af prydtæer består derefter af følgende:

På grundlag af diameteren i brysthøjde (1.3 m), bestemmes *basisværdien* (a) efter den omregnede tabel efter MAURER-HOFFMANN. Denne basisværdi korrigeres derefter med forskellige faktorer for *træart* (b), for *træets form og sundhed* (c), for *træets placering på grunden* (d) og for *grundens værdi* (e).

Træets samlede værdi (V) er: $a \times b \times c \times d \times e$.

Om de enkelte faktorer skal anføres:

Diameteren i brysthøjde, 1,3 m over jorden, er den forstlige standard for mål på stående træer. Målingen foretages med klub eller omkredsbånd.

a. Basisværdien pr. træ efter diameteren i brysthøjde er beregnet efter MAURER-HOFFMANN's tabel. (1 DM = 2.20 d. kr.) og efter REISÆTER 3 kr. pr. cm².

Diameter	Basisværdi	Basisværdi
		Reisæter
		(3 kr. pr. cm ²)
1.3 m	Maurer-Hoffmann	
cm	kr. pr. stk.	kr. pr. stk.
15	1.000	(540)
20	1.400	(930)
25	2.000	(1.470)
30	2.500	2.130
40	4.000	3.780
50	5.500	5.880
60	7.000	8.500
70	8.500	11.500
80	10.000	15.000

b. Træartsfaktoren omfatter en kombination af træartens landskabelige værdi og træartens sjældenhed samt, om det er et langsomtvoksende, der skal have en højere faktor end en hurtigt voksende, som det vil være lettere at erstatte, og endelig om det er en længelevende træart som egen, med høj værdi, eller et kort livsløb som hvidellen, med lav værdi.

En absolut klassificering er ikke mulig, og jeg har derfor foretrukket den tyske med inddeling i intervaller med 0.2 points fremfor et fast pointtal. Intervallet fra 0.8-1.0 omfatter de mest værdifulde træarter og 0.2-0.4 de mindst værdifulde og hurtigtvoksende (el, pil og poppel).

Inddelingen, der kun omfatter hovedtræarterne, er udarbejdet ved en kombination af tabellerne fra Østamerika, Sydnorge og Middtyskland. Denne vil nu kunne afprøves og suppleres med andre træarter og varieteter.

Træarts - værdifaktorer for Danmark.

Faktor 0.8-1.0: *Abies Nordmanniana*, *A. procera*, *Picea pungens*, *Pinus cembra*. *Quercus petraea* og *robur*, *Tilia*.

Faktor 0.6-0.8: *Abies concolor*, *Picea omorica*, *Pinus silvestris*, *Acer platanoides*, *A. pseudoplatanus*.

Aesculus hippocastanum, *Betula verrucosa*, *Fagus sylvatica*, *Juglans*, *Prunus avium*, *Quercus rubra*, *Robinia pseudacacia*, *Salix pendula*, *Ulmus*.

Betula pubescens, *Fraxinus excelsior*, *Sorbus*.

Faktor 0.4-0.6: *Abies alba*, *Larix*, *Picea abies*, *P. sitchensis*, *Pseudotsuga menziesii*.

Faktor 0.2-0.4: *Alnus*, *Populus* og *Salix*.

c. Træets form og sundhed. Denne faktor kunne egentlig opdeles i to klasser, men jeg har foretrukket her at bedømme dem under ét, som i den tyske inddeling.

Faktor 1.0. Velformede og i god vækst. *0.8*. Ret velformet og sund. *0.6*. Svækkede og misdannede. *0.4*. Syge eller uden interesse.

Ordene velformede, ret velformede og misdannede må tages med meget store forbehold, idet det er træets hele

habitus, der betinger, hvor man vil placere dette, ligesom der kan være knyttet betydelige skønhedsværdier til hensygnende træer.

d. Træets placering indeholder en kombination af træets placering i forhold til beboelseshus eller færdselsveje, samt om det står alene eller sammen med andre træer. Klasseinddelingen er nogenlunde efter den tyske inddeling.

Faktor 1.0. Solitærtræer med god placering. *0.9* Solitærtræer med ringere placering samt mindre og velformede grupper eller rækker. *0.8.* Spredtstående træer. *0.7.* Alleer eller træerækker, velformede. *0.5.* Alleer eller træerækker mindre velformede. *Under 0.5.* Træer af lille eller ingen interesse.

e. Grundens værdi eller om man vil, den geografiske placering af træet, har en overordentlig stor betydning for træets værdi, og derfor går pointsskalaen som for den tyske også op over 1.0.

Faktor 0.1-0.4. I hede, mose eller skov og overdrev. *0.5-0.9.* På eller ved ejendomme på landet. *1.0-1.9.* I områder med åben bebyggelse. *2.0.-2.9.* I tæt bebyggede områder. *3.0.-3.9.* I de mest eftertragtede bebyggelsesområder.

Når man har bestemt de enkelte faktorer, kan vurderingssummen regnes ud, dog må man ikke betragte det tal, man således er nået til, som noget absolut, men man har herved bestemt et beløb, der kan danne grundlag for den endelige værdiansættelse. Og som REISÆTTER siger, en taksationsmand står stærkere, når han kan henvise til de faktorer, han har taget hensyn til ved værdiansættelsen, fremfor at måtte indrømme, at vurderingen kun beror på et skøn.

3. Indsamling af erfaringsmateriale.

Så vidt det har kunnet konstateres, findes der kun få afgørelser om vurdering af solitærtræer, og det er derfor af stor betydning, at man ved kommende ekspropriationer for-

søger på at gennemføre disse efter en af de her omtalte fremgangsmåder enten selv eller ved tilkaldelse af en sagkyndig. Når sagerne derefter er afsluttet, bedes et referat af sagen eller selve sagens akter indsendt til forfatteren eller til Dansk Dendrologisk Forening, der vil registrere disse sager i et særligt kartotek, som kan danne grundlag for senere vejledning.

Kunne en sådan vurderingspraksis blive årsag til en større hensynstagen til de skønhedsværdier, vi har i vore træer enten enkeltvis eller i samling, vil målet med denne artikel være nået.

Til slut vil jeg gerne takke professorerne Sv. DALBRO og JOHAN LANGE samt dendrolog S. ØDUM og landskabsarkitekt N. HVASS for gode råd og vejledning.

LITTERATUR

W. LIESE: *Ultrastructural aspects of woody tissue disintegration*.
 – Annual Review of Phytopathology, Vol. 8: 1970, 231-258.

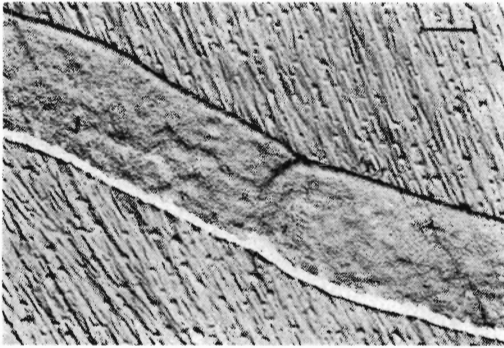
På mikroplanet har elektronmikroskopet i forbindelse med en avanceret præparationsteknik på mange måder givet ny forståelse af, hvad der sker, når den lignificerede vedcelle angribes af mikroorganismer. W. LIESE (Institut f. Holzbiologie und Holzschutz der Bundesforschungsanst. f. Forst- und Holzwirtschaft, Reinbek) resumerer i en velillustreret artikel den nyeste viden om disse forhold, og jeg skal i det følgende prøve at trække nogle af hovedpunkterne frem.

Forfatteren omtaler nedbrydning af ved forårsaget af svampe og bakterier og angiver for svampenes vedkommende 5 symptomkategorier: 1) blåsplint (blue stain), 2) gråmuld (soft rot), 3) brunmuld (brown rot), 4) hvidmuld (white rot), 5) simultanråd (simultaneous rot).

De svampe, der forårsager *blåsplint* i ved, hører til sæksporesvampe (*Ascomycetes*) og til de ufuldstændigt kendte svampe (*Fungi imperfecti*), og misfarvningen af splintveddet skyldes hovedsagelig svampenes pigmenterede hyfer. I almindelighed påvirkes vedets styrke ikke kendeligt. Hyferne har fortrinsvis deres vækst i marvstrålecellerne, tager næring fra disses indhold, og vokser fra celle til celle ved at presse sig gennem porer. Hyferne beholder her deres fulde bredde og gennempresningen sker tilsyneladende ved et rent mekanisk tryk. Nogle blåsplintsvampe er dog i stand til at trænge gennem de lignificerede cellevægge hos trakeider ved at danne borehuller med en diameter på 0,2-0,6 μ .

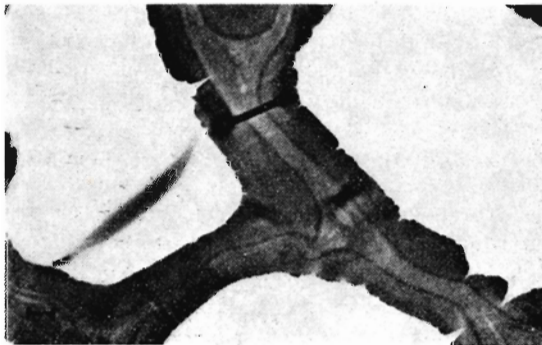
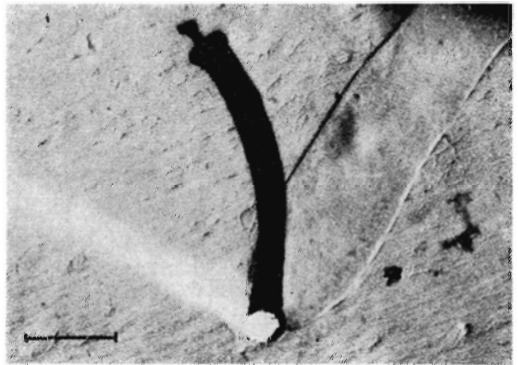
Det sidste forhold påkalder sig særlig interesse, fordi man ved undersøgte blåsplintsvampe ikke har fundet enzymer, der er i stand til at nedbryde cellulose og ligninbestanddelene. Ved elektronmikroskopi har man ikke kunnet påvise enzymatiske ændringer af cellevæggene, hvor blåsplintsvampenes hyfer ligger op til disse, fig. 1.

Man må da formode, at hyferne mekanisk presser sig tværs gennem cellevæggen. Dette sker ved dannelsen af en meget tynd borehyfe (transpressorium, 0,2-0,6 μ i diameter, hvilket er omkring 1/10-1/4 af normal hyfediameter), ofte med stærkt tværfoldet overflade. Den forreste del af borehyfen er let opsvulmet og bærer en nåle- eller hageformet spids, fig. 2. Borehyfen er således overordentlig specialiseret, og at den kan udøve et meka-



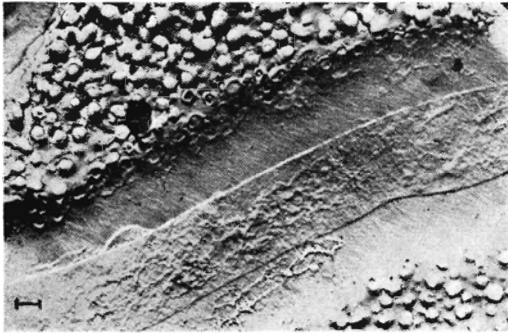
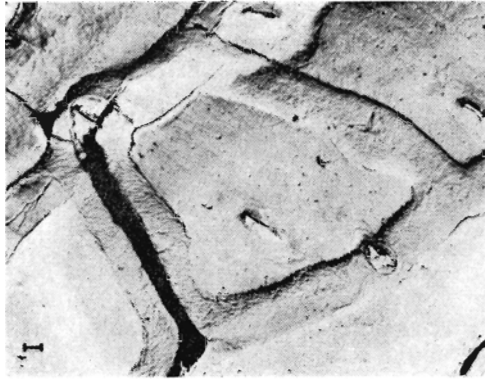
Figur 1
Hyfe af en blåsplint-
svamp (*Ophiostoma
coeruleum*) på den
vortede tertiærvæg
af en trakeide. Må-
lestokken på dette
og øvrige billeder
1/1000 mm.

Figur 2
Transpressorium
hos en blåsplint-
svamp (*Ophiostoma
coeruleum*).



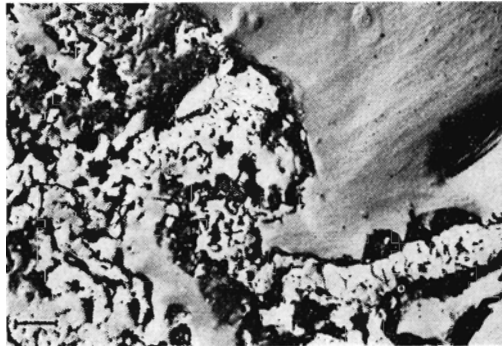
Figur 3
Tværsnit af tra-
keidevægge an-
grebet af *Conio-
phora puteana*.
Man bemærker
skrumperevner i
væggen ud mod
lumen.

Figur 4
Successiv nedbrydning af cellevægslag langs hyfe af *Trametes pini*.



Figur 5
Simultan nedbrydning af cellevægslag langs en hyfe af *Polyporus versicolor*.

Figur 6
Bakteriel nedbrydning af en cellevægs indre overflade.



nisk tryk er eksperimentelt vist ved, at barrierer af sølv- eller aluminiumsfolie er gennemvokset af svampenes hyfer. W. LIESE opstiller den hypotese, at der lokalt fra transpressoriets yderste hageformede spids udskilles et blødgørende enzym, der kan lette den efterfølgende gennempresning. (Eksempler på svampe, der forårsager blåsplint: *Ceratocystis* spp., *Pullularia pullulans*, *Phialophora* spp.).

Gråmuldsvampene hører ligesom blåsplintsvampene til Ascomycetes og Fungi imperfecti, men er egentlige ved-ødelæggere og typisk for dem er, at svampenes hyfer foretrækker at vokse inde i cellernes celluloserige sekundærvæg.

Hyferne kommer normalt ind i veddet gennem marvstråleceller eller kar og breder sig herfra til trakeider og taveceller. De mikromorfologiske symptomer er dog noget forskellige, eftersom det angrebne ved er fra løv- eller nåletræ. Tertiærvæggen (væggen ind mod cellemulen) er således hos løvtræer ofte genstand for enzymatisk nedbrydning af direkte tilliggende hyfer, som til sidst kan danne dybe korrosionsrender ind i cellevæggen.

Dette finder ikke sted hos nåletræved, idet tertiærvæggen her er af en anden kemisk opbygning. Således indeholder den glucuronarabinoxylan (polysakkarid), som ellers er sjældent i planteceller, og som har en stor modstandsevne mod enzymatisk nedbrydning. Lignintypen og lignificationsgraden er utvivlsomt også anderledes. Ved gennembrydning af lignificerede cellevægge dannes også hos gråmuldsvampene en borehyfe, hvis ultrastruktur man imidlertid ikke har undersøgt endnu, men gennembrydningen sker her tydeligt, i hvert fald delvis af enzymatisk vej, idet det kan iagttages, at borekanalerne gradvis udvides. Efter gennemtrængning af indtil flere cellevægge foretager hyfen i en sekundærvæg en drejning på 90° og vokser nu op gennem cellevæggen, hvor hyfen ved hjælp af ektoenzymer opløser celluloselegemet under dannelse af kaverne (hulheder med tilspidsede ender). I råddets sidste fase ser man kun som rest midtlamellen og den kollaberede tertiærvæg.

Om makro- og mikromorfologiske symptomer på gråmuld se i øvrigt J. KOCH: Nedbrydning af ved forårsaget af Ascomyceter og Fungi imperfecti. Gråmuld. – DST 50: 417-433, 1965. (Eksempler på svampe, der forårsager gråmuld: *Chaetomium globosum*, *Bispora monilioides*).

Angreb af *brunmuldsvampe* (*Basidiomycetes*) ses fortrinsvis i ved af nåletræ. Hyferne udskiller enzymer, der nedbryder cellevæggens polysakkarider, men efterlader ligninet næsten ubørt. Hyferne går ind i trakeider og taver enten gennem porer

eller direkte ved gennemboring af cellevæggen ved tynde borehyfer. Lidt efter lidt udvides borekanalerne, men den egentlige nedbrydning sker ud fra hyferne, som ligger på væggene inde i cellelumen. De udskilte ektoenzymer siver gennem tertiærvæggen ind i sekundærvæggen, og nedbrudte cellulosebestanddele diffunderer ud til hyfen. Morfologiske ændringer af tertiærvæggen, hvor en hyfe ligger, ses ikke, selv om der langs den i nedbrydningens senere stadier opstår små revner og brudlinier.

Ved stærkt fremskredet råd kan der i sekundærvæggen påvises hulheder med former, der minder om kavernerne hos gråmuldsvampene. Man har således ved elektronmikroskopets hjælp fået direkte syn for, at brunmuldsvampenes ektoenzymer kan arbejde i en ikke ringe afstand fra hyferne. På tværsnit af trakeider kan der af og til på væggenes inderside ses en revnedannelse, der næppe kan opfattes som resultatet af direkte materialetab, da ligninet og tertiærvæggen ikke nedbrydes, men må tydes som en mekanisk skrumpningsproces, fig. 3. (Eksempler på svampe, der forårsager brunmuld: *Coniophora cerebella*, *Merulius lacrymans*).

Betegnelsen *hvidmuld* knytter W. LIESE til en destruktion forårsaget af basidiomyceter, hvor cellevægskomponenterne nedbrydes successivt, fortrinsvis først lignin og hemicelluloser og på et senere stadium cellulosen. Ofte er makrosymptomet en hvidspættet muld. Blandt hvidmuldsvampene findes et større antal, der er i stand til at nedbryde kærneved.

Udbredelsen af hyfer sker ved direkte gennemboring af cellevæggen ved dannelse af en tynd borehyfe. Fra spidsen af denne udskilles enzymer, således at der ved angrebets begyndelse dannes et kegleformet borehul, senere udvides borekanalen. Hyferne, der gror langs væggene i trakeiderne, nedbryder under dannelse af nedbrydningskanalerne først ligninkomponenterne, hvilket ved elektronmikroskopi kan konstateres ved, at cellulosemikrofibrillerne bliver lagt frie, fig. 4. (Eksempler på hvidmuldsvampe: *Fomes annosus*, *Trametes pini*).

Udtrykket *simultanråd* for den type hvidmuld, hvor cellevæggenes bestanddele af lignin, cellulose og hemicellulose næsten samtidig nedbrydes, er på en måde nok lidt uheldig, da det falder noget uden for de makrosymptombeskrivelser (farve/konsistens), man ellers arbejder med. Svampene hører til *Basidiomycetes*, angriber fortrinsvis løvtræved og går fra parenkymceller ind i taver, trakeider og kar gennem porer eller ved borehyfer tværs gennem cellevæggene. Borekanalerne udvides efterhånden til store åbninger mellem cellerne. Langs hyferne, der vokser på de indre cellevægge, er de tidligste symptomer på den

enzymatiske aktivitet en kollaps af tertiærvæggens små vorter i hyfens nærmeste nærhed. Derefter nedbrydes lag efter lag, således at hyferne efterhånden kommer til at ligge i ret smalle nedbrydningskanaler, fig. 5. Hvor hyfetætheden er stor, flyder kanalerne sammen, og cellevæggene fremtræder som stærkt reducerede i tykkelse.

Nogle iagttagelser af hulheder i sekundærvæggen af form som kavernerne hos gråmuldsvampene og brunmuldsvampene synes dog at åbne for muligheden af, at i hvert fald visse polysakkaridspaltende enzymer kan trænge ind til dybere liggende cellelag. Dette passer også sammen med det forhold, at forskellige organismers cellulaser stort set har den samme størrelse og molekylvægt og biokemisk den samme virkemåde. (Eksempler på svampe der forårsager simultanråd: *Polyporus versicolor*, *Polyporus hirsutus*).

Bakteriers betydning som nedbrydere af ved er først kommet i søgelyset i de senere år. Generelt kan man sige, at bakteriernes nedbrydende evner i forhold til de veddestruerende svampe er ringe, således at styrketab først vil kunne registreres efter en længere periode (mange år). Ligesom hos svampene invaderes parenkymvævet for det meste først, og det let tilgængelige celleindhold udnyttes til vækst og formering, hvorefter de forskellige cellevægselementer angribes. Her er det afgørende, hvilke enzymsystemer bakterierne har til rådighed. Ikke sjældent angribes og nedbrydes i splintved af vandlagret træ ringporernes pektinholdige torus. Dette kan ske allerede efter ca. 3 ugers forløb og skulle give en forøget imprægnerbarhed.

En bakterie som *Clostridium omelianskii* koloniserer og nedbryder den celluloseholdige poremembran i marvstråleparenkym hos fyr med kollaps til følge, men også parenkymcellerne i harpikskanalerne kan nedbrydes helt af denne bakterie. *Clostridium o.* kan ikke nedbryde lignificerede vedceller, og i det hele taget er der ikke fundet bakteriearter, der kan nedbryde lignificerede vedceller, selv om en selektiv ligninbrydning er iagttaget hos visse bakterier.

Symptomerne på bakteriel nedbrydning af cellulosevægge ud fra cellelumen er uregelmæssige gnavmønstre af et granuleret udseende, fig. 6. Sådanne symptomer er hyppigt beskrevet i de seneste år også fra fuldt lignificerede vedceller, men materialet har været tømmer, der gennem mange år har været anbragt under meget fugtige forhold (piloteringstræ), og der har utvivlsomt været tale om kombinerede svampe- og bakterieangreb – eller en skiften mellem disse. Kun undersøgelser i kontrollerede

omgivelser kan danne basis for forståelsen af bakteriernes betydning i dette symptomkompleks. (Eksempler på cellulosenedbrydende bakterier: *Bacillus polymyxa*, *Clostridium omelianskii*).

W. LIÈSE konkluderer, at typen af de strukturelle ændringer af vedceller under nedbrydning ikke blot bestemmes af enzym-systemer og omgivelser, men også af cellevæggens finstruktur og kemiske opbygning, og at kombinationen af disse forhold desuden er afgørende for nedbrydningens hastighed. Til artiklen hører ca. 80 litteraturhenvisninger.

J. Koch.

LITTERATUR

R. SCHOBER: *Die Rotbuche 1971*.

Schriftenreihe der Forstlichen Universität Göttingen und Mitteilungen der Niedersächsischen Forstl. Versuchsanstalt Bd. 43/44, XXI og 333 sider, 110 figurer, 8 fotos, 46 tabeller i teksten og 110 sider tabelbilag. J. D. Sauerländer's Verlag, Frankfurt am Main.

Med dette kæmpeværk har lederen af produktionsafdelingen ved den forstlige forsøgsanstalt i Göttingen, professor SCHOBER, fremlagt resultaterne af den afsluttende bearbejdning af den tidligere preussiske forsøgsanstalts bøgeprøveflader. Man aner, at bøgen stadig spiller en betydende rolle i det tyske skovbrug; i Vesttyskland er da også mere end 20 % af skovarealet bevokset med bøg – altså omtrent som i Danmark, men skovprocenten er der langt højere end hos os.

Schobers bog er den fjerde i rækken af arbejder omhandlende bøgeprøvefladerne, efter tidligere publikationer af SCHWAPPACH i henholdsvis 1893 og 1911 og af WIEDEMANN i 1931 (anmeldt i DST 1940). Der er altså forløbet 40 år siden sidstnævnte bearbejdning, og næsten alle forsøgsbevoksningerne har nu nået deres omdriftsalder; enkelte af prøvefladerne har været fulgt med målinger i 100 år, idet de er anlagt i 1872, samme år som forsøgsanstalten i Eberswalde blev grundlagt.

Bogen er inddelt i to hoveddele; første del omhandler opstillingen af nye tilvækstoversigter, mens anden del, som er langt den største, indeholder en meget detailleret redegørelse for resultaterne af hugstforsøgene.

Tilvækstoversigterne.

Der er opstillet helt nye tilvækstoversigter, som afløser Wiedemanns fra 1931. Grundlaget er 268 prøveflader med i alt 1722 enkeltopgørelser, stammende ikke kun fra den tidligere preussiske forsøgsanstalts område (herunder det nuværende DDR), men også fra delstaterne Hessen og Baden-Württemberg; oversigterne fremlægges da også som dækkende hele Tyskland.

Der er givet en grundig redegørelse for den historiske udvikling vedr. bøgeprøvefladernes behandling og for metodikken ved tilvækstoversigternes udarbejdelse; yderligere er de nye oversigter sammenholdt med ældre tyske og i nogen udstrækning også med udenlandske tilvækstoversigter.

Schobers tilvækstoversigter er fremlagt på to måder, med for-

skellig bonitetsindgang, dels efter den klassiske måde med 4 *relative* middelhøjdeboniteter I-IV, dels med inddeling i 7 *absolutte*, såkaldte dGZ_{100} - eller produktionsklasser 9-3 (dGZ_{100} = gensn. årlig tilvækst ved alder 100 år); begge sæt tilvækstoversigter er udarbejdet både for moderat og stærk hugststyrke.

Sammenlignet med de danske tilvækstoversigter (MØLLER, 1933) er højdebonitetsklasserne ved 100 år næsten de samme (Schobers overhøjder ved 100 år er helt identiske med Møllers middelhøjder ved denne alder), men Schobers kurveforløb er meget stejlere; blivende bestands grundflader er for stærk hugst bonitet I-III hos Schober en hel del lavere end if. Møllers oversigter, bon. IV derimod næsten de samme.

Tilvækstniveauet (totalproduktionen ved en given middelhøjde) er i Tyskland væsentlig lavere end i Danmark, i gennemsnit ligger det for de 4 boniteter 20 % under; dog er der lokalt også i Tyskland stor variation.

Ved en given middelhøjde er totalproduktionen størst ved de lavere boniteter; »Eichhorns vækstlov« har altså ikke fuld gyldighed, når det gælder bøg i Tyskland. Totalproduktionen indenfor de enkelte bonitetsklasser er ved stærk hugst ca. 4 % lavere end ved moderat hugst.

Hugstforsøgene.

Der indledes med et historisk tilbageblik; da forsøgsanlæggene påbegyndtes for 100 år siden, lå hovedvægten på at undersøge alene masseproduktionen ved de tre lavtyndingsgrader (Niederdurchforstung) svag, moderat og stærk hugst, d.v.s. hugststyrkerne A, B og C. Ved århundredets slutning var imidlertid efterspørgslen vokset efter gavntræ i store dimensioner og med bestemte kvalitetsegenskaber. Hugststyrkeproblemet ændredes fra maksimal volumenproduktion til optimal værdiafkastning. Hugststyrkegradueringen forstærkedes, og nye behandlinger kom til, først og fremmest kronetynding (Hochdurchforstung), som i højere grad muliggjorde et intensivere forædlingsudvalg blandt de herskende træer (fig. 1). Principielt er hugstgraderne dog stedse blevet defineret og styret ud fra *sociologisk-kvalitative* kriterier (Krafts stammeklasser) og ikke kvantitativt ved hjælp af grundflade eller stamtal.

Også det til denne del af undersøgelsen benyttede materiale er meget stort, 37 forsøg med i alt 103 parceller. Der er givet en udførlig oversigt over forsøgene, hvoraf en del er påbegyndt ved ret så høje aldre; men af de 103 flader er dog de 46 anlagt ved aldre under 60 år, og 64 af dem har været under observation



Figur 1. Stærk kronetynding i et af de ældste hugstforsøg, Fischbach afd. 106, Saar, anlagt 1872. Fotograferet efter tynding forår 1963 ved alder 120 år. Stamtal 196 stk/ha, heraf 104 hovedtræer (hvid ring), middeldiameter 39.5 cm, på hovedtræer dog 50.7 cm, middelhøjde 31.5 m, grundflade 24.10 m²/ha, salgbar masse 394 m³/ha; løbende tilvækst 10 m³/ha årligt.

(Foto: H. Bryndum).

i mere end 50 år. Hovedparten af forsøgene ligger på de bedre boniteter, 1 og 2.

Hver enkelt forsøgsserie er gjort til genstand for særskilt omtale med oplysning om vækstlokalitet, historie og vigtigste træmålingsdata, sidstnævnte er tillige vist grafisk i en lille figur for hvert forsøg; der er i alt 68 sider med detailbeskrivelse. Samtlige træmålingsresultater, tilkommet siden Wiedemanns offentliggørelse i 1931, er yderligere meddelt i tabelbilaget.

De indvundne resultater gennemgås nu overordentlig detaljeret af Schober, og på den mest objektive måde ud fra en lang række synsvinkler; men det er umuligt i en anmeldelse at gøre udførligt rede herfor, kun hovedkonklusionerne skal omtales.

Det har ikke været muligt ved hjælp af de i alt 108 sammenligningsmuligheder at påvise nogen entydig forskel i volumen-tilvækst (salgbar masse) mellem de tre lavtyndingsgrader, A, B og C, og kronetynding. I gennemsnit giver forsøgene følgende relativt for den totale produktion i rækkefølgen A, B, C, kronetynding: 102, 100, 98, 99. Først ved den meget stærke lysnings-

hugst (Lichtung) konstateres et tilvæksttab på ca. 10 % i totalproduktion.

De 4 førstnævnte behandlinger svarer til middelgrundflader i de respektive forsøgsperioder varierende mellem 21 og 49 m²/ha eller i gennemsnit for graderne A, B, C og kronetynding: 43.0, 31.5, 24.5 og 27.7 m²/ha (sidstnævnte incl. underetage); ved lysningshugst kommer middelgrundfladen helt ned på i gennemsnit 21 m²/ha.

Bearbejdes materialet efter den af ASSMANN foreslåede metode, d.v.s. man undersøger den relative periodiske tilvæksts afhængighed af den relative middelgrundflade, kommer man frem til en »kritisk grundflade« (den relative grundfladeføring som resulterer i tilvæksttab på 5 % af det optimale) på henholdsvis 62 i forhold til A- og 77 i forhold til B-graden.

Forskydninger i de interne tilvækstrelationer mellem graderne med tiltagende alder har ikke kunnet påvises; teorien om en tilvækstoverlegenhed ved stærk hugst i de yngre år, der i de højere aldre afløses af et endnu større tilvæksttab, fandt ingen bekræftelse.

En eventuel overlegenhed i værdiproduktion ved de stærkere hugstgrader, som jo var tilstræbt, må altså være fremkommet gennem den i disse grader fremkaldte *selektions-* og *dimensions-effekt*.

I 26 forsøg med i alt 75 egnede enkeltparceller har Schober i bestanden foretaget en enkelttrævis bedømmelse af stamme- og kronkvalitet. Det viste sig, at der i C-graden i gennemsnit var dobbelt så mange træer af høj kvalitet som i A- og B-graderne, ved kronetynding endda næsten 3 gange så mange. Mellem A- og B-hugst var der ingen forskel. – Formkvotienterne ($d_5:d_{1.3}$) var upåvirkede af hugststyrken, afsmalningen på træer af samme dimension derfor også.

Diametertilvæksten stimuleres betydeligt gennem den forstærkede hugststyrke ved C-, krone- og lysningshugst, hvorimod B-hugsten kun har haft ringe dimensionsfremmende effekt. Der opnås herved i de stærkere hugstgrader ikke kun større dimensioner i slutbestanden; men også i den totale produktions dimensionssammensætning sker der en væsentlig forskydning fra mellemklassen op i de største dimensioner.

I 17 af de længst fulgte forsøg (mere end 70 år) med i alt 41 parceller har Schober endelig også udført en enkelttrævis sortimentsansættelse på den stående slutbestand; idet samtidig tyndingerne på grundlag af foreliggende data er blevet sorteret efter en sortimentstabel, har den totale værdiproduktion for disse

flader kunnet udregnes. Dette er gjort under anvendelse af arbejds- og salgspriser gældende 1964. Næsten uden undtagelse finder man stigende værdiproduktion med tiltagende hugststyrke. For 6 af forsøgene, i gennemsnit fulgt i aldersintervallet 49-131 år, var værdiproduktionen gennemsnitlig 1900 DM højere ved C- end ved B- hugst, svarende til ca. 9 %. På disse forsøg er der foretaget en signifikansprøvning, som viste, at dette udslag er statistisk sikkert.

For de samme 6 bedste forsøg er der sluttelig udregnet kapitalværdier (dog uden anvendelse af rentes rente), idet kulturudgift og opsummerede generalomkostninger er fradraget værdiproduktionen. På grundlag heraf når man frem til det årlige kasseoverskud, der som venteligt selv på bon. 1 og 2 ikke er stort, størrelsesorden 50 DM; men det er størst ved C- sammenlignet med B-hugst, i gennemsnit 30 % større. Ved kronetynding er den økonomiske overlegenhed yderligere noget større.

Forværring i indtægt/udgift-forholdet ændrer ret hurtigt kasseoverskuddet fra at være positivt til negativt; men rangordenen forrykkes ikke, der bliver blot nu tale om, at driftstab er mindst ved den intensive bestandspleje.

Bogen afsluttes med en 13 sider lang konklusion, der bl.a. rummer Schobers anbefalinger vedrørende bøgeskovens behandling. Det nævnes herunder også, at ved stærk hugst kan omdriften forkortes, hvilket kan være et middel til at imødegå driftstab som følge af med alderen tiltagende rødmarvsdannelse og slimflodssygdom. Schober slutter sin bog med følgende manende ord: »En vigtig vej til øget udbytte går gennem tidligt begyndende og stadig, med ikke for lange tidsintervaller fortsat, stærk selektiv udhugning blandt de herskende træer. Kun gennem denne intensive bestandspleje og ikke gennem ekstensiv skovbehandling er det muligt at opnå den største værdiproduktion. Ubetydelige »besparelser« ved utilstrækkelig bestandspleje i dag bliver til store driftstab i morgen!«

Har nu denne bog også noget at sige danske skovbrugere? Vidste vi ikke allerede, at tilvæksten indenfor vide rammer var uafhængig af hugststyrken, og – her i Reventlows fædreland – at stærk hugst giver det økonomisk bedste resultat? Jo, men hvorpå er denne viden baseret; for bogens vedkommende i hvert fald kun i beskedent omfang på danske forsøg. Er det ikke netop de tyske forsøgsresultater, vi i særlig grad har støttet os til, herunder navnlig de i 1931 af Wiedemann fremlagte. Hans udlægninger er nu efter 40 års forløb på overbevisende måde blevet

endeligt bekræftet af Schober. Det må være af afgørende betydning også for danske bøgeskovbrugere. Den stærke hugsts økonomiske overlegenhed har efter Schobers omfattende og enestående bearbejdning vist sig at være endnu større end af Wiedemann på et spinklere grundlag konstateret. Ikke mindst dette resultat må være væsentligt i disse tider, hvor bogens økonomi er så anspændt.

Det er et stort arbejde at studere bogen »Die Rotbuche« i dens helhed, men arbejdet er til fulde anstrengelserne værd, og det kan varmt anbefales alle, der endnu mener, bøgen bør have en plads i det danske skovbrug. Bogen indeholder i øvrigt et udmærket tysk sammendrag og et ret kortfattet engelsk, men alle figurer har også engelsk tekst, og i et appendiks er alle tabeltekster oversat til engelsk.

H. Bryndum.

NOTITS

Betaling af abonnement for Dansk Skovforenings Tidsskrift.

Dansk Skovforenings Tidsskrift tilgår vederlagsfrit Dansk Skovforenings medlemmer med 1 eksemplar. Ikke medlemmer kan abonnere på Dansk Skovforenings Tidsskrift ved indbetaling af årsabonnement, der for 1973 andrager 50,- kr. (inkl. MOMS) til Dansk Skovforening, Vester Voldgade 86, 1552 København V., postgiro 1964, evt. ved benyttelse af det i forrige nr. af tidsskriftet indlagte giroindbetalingskort. Ved indbetalingen bedes foruden tydeligt navn og adresse (blokbogstaver) anført »Dansk Skovforenings Tds. 1973«.