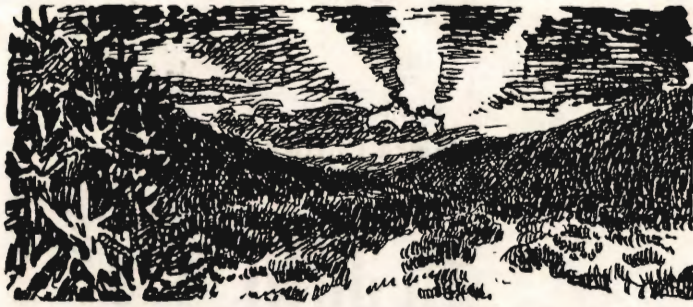


HEDESELSKABETS TIDSSKRIFT



Nr. 9

15. Juli

65. Aarg.

UDGIVET AF DET DANSKE HEDESELSKAB

1944



Plej og pas Deres Haar

Et smukt, velplejet Haar er et Plus for enhver Mand. Det er let at opnaa ved Hjælp af CREMOSAN Haar Tonicum og en Smule daglig Omhu. Massér blot Hovedbunden med CREMOSAN, saa kan De ligefrem mærke, hvordan det frisker og stimulerer. Det er paa den Maade, man holder Liv i Haarets naturlige Grokraft, og samtidig kommer Haaret til at ligge blødt og smukt.

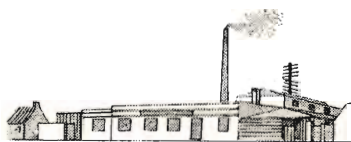
CREMOSAN

HAAR - TONICUM

Faas let fedtende eller uden Fedtstof. Pr. Flaske Kr. 3.85.

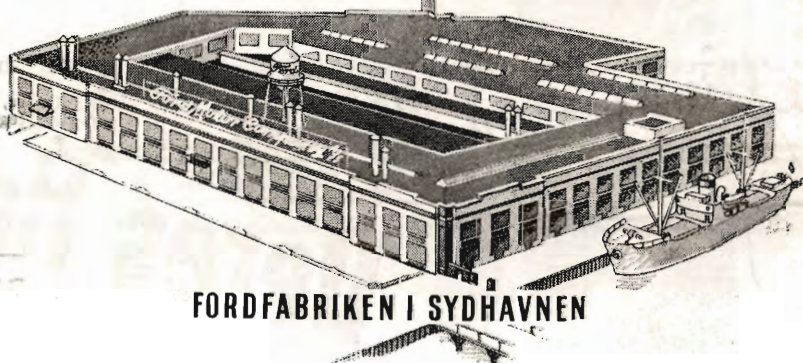
A/S FABRIKEN NOMA — KØBENHAVN S.





FORDFABRIKEN I HEIMDALSGADE
1919 - 1924

25 JUNI
1919 - 1944



FORDFABRIKEN I SYDHAVNEN

FORD MOTOR COMPANY A/S

LEVERANDØRER TIL DE SAMV. PLANTNINGS-
FORENINGER OG HEDESELSKABET



SKOVFRØKONTORET

JOHANNES RAFFN & SØN NORMASVEJ 21 · KØBENHAVN-VALBY · TELF. VALBY 2

Leverer alle Arter Skovfrø efter forudgaaende Undersøgelse
ved Statsfrøkontrollen i København samt med nøje Angivelse
af Proveniensen. — Prislister sendes paa Forlangende.



Brostrøms
Planteskole

VIBORG
ved C. Nielsen
Telefon 42

leverer alle
Planter for Have,
Mark og Skov —

Haardføre og veldrevne
Arter for ethvert Formaal

Forlang Tilbud
Vi garanterer Kvaliteten

Frøcontoret
(for undersøgt Markfrø)
— Grundlagt 1887 —
KOLDING
Telefon 43

Frøavlscetret Hunsballe

Holstebro
Telefon 533

Frøavl
og Frøhandel

Hulkjærhus
Planteskole

Rødkjærbro
Telefon Ans 25

Planter til
Skove
Læhegn
Haver

P. KRUSES
PLANTESKOLE

- MUNDELSTRUP -
Telefon Tilst Nr. 7

Skovplanter
Haveplanter

Forlang Prislister eller Tilbud

A/S Skive Markfrøkontor

Grundlagt 1896
Telf. 94 Skive

Frøavl Frøhandel

PALUDANS
PLANTESKOLE

— KLARSKOV —
180 Tdr. Land.

Skovplanter,
Hæk- og Høgnplanter,
Allétrær, 10
Millioner Prikkeplanter.

Forlang Prislister.

TELEFON KLARSKOV NR. 9.

Randers
Planteskole

v. Petri Petersen
Telefon 423

Alt i haardføre
og veludviklede Planter
til Have, Mark og Skov

A/S **SØNDERJYDSK FRØFORSYNING**

AABENRAA — TELF. 47



VEJLE AMTS PLANTESKOLE
TH. FROST'S SKOVFRØHANDEL

Indehaver A. J. Frost . . Børkop Tlf. 48



Alt i Træplanter og Frø,
Speciale: Skovplanter og
Skovfrø. Prislister franco paa
Forlangende.



Trifoliums Frø

giver stor Høst.

SOPHUS BERENDSEN A/S

V. Farimagsgade 41 . København V.
Kannikkegade 18 . Aarhus

Alt Entreprenørmateriel

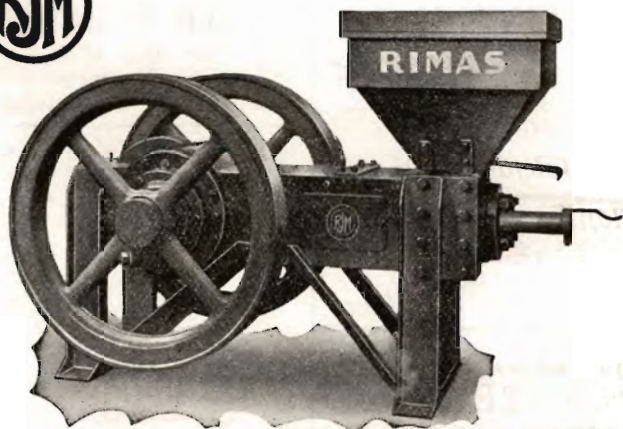
Leverandør til Hedeselskabet

SKIVE

DISKONTOBANK

Kontortid 9-12 og 2-5

Filial i Haderup



„RIMAS“ TØRVEPRESSERE
„RIMAS“ ÆLTEVÆRKER
„RIMAS“ FORMTØRVSPRESSER

er uovertrufne Kvalitet, Driftssikkerhed, og Økonomi.
Indgiv Deres Bestilling i god Tid.

Ringsted Jernstøberi
& Maskinfabrik A/S

Landbrugslotteriet.

Største Gevinst Værdi 80,000
Kr. Præmie 10,000 Kr. Ialt
i en Serie 38,000 Gevinster
+ en Præmie. — Tils.
Kr. 1 Million 823,460. —
Trækkes samtidig med
Klasselotteriet.

Lodsedler faas hos alle
Kollektørerne samt i
Hoved-Kollektionen, Frederiksberggade 2, København K.

Herning Hede-
& Discontobank.

10—12½, 2½—5.
Telefon 5, 273 og 720.

Teglværkernes
Salgskontor

ESBJERG
Telf. 265—546

DRÆNRØR

2*—15*
MURSTEN TAGSTEN

SKOVEJERE

Træart i enhver Sortering til Forarbejdning paa egne Anlæg. Spar Mellemandel, sælg direkte, vi køber Gran til Master, Tømmer, Kassetræ, Trældstræ, Eg, Bøg, Ask og Elm til ethvert Formaal.

Henvendelse enten til Hovedkontoret, Silkeborg, Telf. 424, eller
Bevtoft 50 — Vamdrup 53 — Fredsted 10 — Nr. Snede 58

Imprægneringsanstalten „SILKEBORG“ A/S
Silkeborg, med sine forskellige Afdelinger er
det eneste Firma i Jylland, der køber enhver

AEROLIT
DANSK SIKKERHEDSPRÆNGSTOF.

Hedeselskabets Tidsskrift

Nr. 9

15. Juli 1944

65. Aarg.

Indtrædende Medlemmer indtegnes hos Selskabets Forretningsførere. Medlemsbidraget er enten aarlig mindst 5 Kr. eller en Gang for alle mindst 100 Kr. Større Bidrag modtages gerne. Korrespondancer og Afhandlinger bedes sendt til Hedeselskabets Hovedkontor, Viborg. Tidsskriftet udgaar ca. 16 Gange aarligt og sendes uden Vederlag til Selskabets Medlemmer. Annoncer bedes sendt til Hedeselskabets Hovedkontor, Viborg. Annoncepris 30 Øre pr. mm. Oplag 14,000 Eksemplarer.

Indhold: Repræsentantvalg til Det danske Hedeselskab 1944. — Aarsberetning 1943—44. — Nye Plantagearealer.

Repræsentantvalg til Det danske Hedeselskab 1944.

I Henhold til Det danske Hedeselskabs Vedtægter § 6 skal der i Aar foretages Valg af 17 Medlemmer til Selskabets Repræsentantskab, nemlig:

1 i Aabenraa-Sønderborg Amter, 1 i Aalborg Amt, 2 i Aarhus-Skanderborg Amt, 2 i Hjørring Amt, 1 i Randers Amt, 1 i Ribe Amt, 2 i Ringkøbing Amt, 1 i Thisted Amt, 1 i Haderslev-Tønder Amter, 1 i Vejle Amt, 1 i Viborg Amt, 2 i Sjællands Stift og 1 i Fyns eller Lolland-Falsters Stift.

De afgaaende Medlemmer er:

<i>Aabenraa-Sønderborg Amter:</i>	Konsul, Direktør <i>Kr. Hansen</i> , Aabenraa.
<i>Aalborg Amt:</i>	Amtsraadsmedlem <i>N. C. Nielsen</i> , R., Villa Bakkely, Langholt.
<i>Aarhus-Skanderborg Amt:</i>	Statsskovrider <i>K. Kierkgaard</i> , R., Palsgaard, Hampen (udtraadt og modtager ikke Genvalg). — — — (ledig ved Dødsfald).
<i>Hjørring Amt:</i>	Gaardejer <i>J. S. Vanggaard</i> , K., Dm., p. p., Vandstedlund, Hjørring. Husmand <i>J. Libak Hansen</i> , Agdrup, Taars.
<i>Randers Amt:</i>	Hofjægermester <i>A. Mourier-Petersen</i> , R., Dm., Rugaard, Hyllested.

<i>Ribe Amt:</i>	Gaardejer <i>Søren Johansen</i> , Holsted.
<i>Ringkøbing Amt:</i>	Godsejer <i>A. Olufsen</i> , Quistrup, Struer. — — — (ledig ved Dødsfald).
<i>Thisted Amt:</i>	Gaardejer <i>N. Møller Holm</i> , Vust (indvalgt i 1942 ved Supplering).
<i>Haderslev-Tønder Amter:</i>	Amtsraadsmedlem, Gaardejer <i>Jens Hørlück</i> , R., Skodborg.
<i>Vejle Amt:</i>	Hofjægermester <i>F. Neergaard</i> , R., Tirsbæk, Vejle.
<i>Viborg Amt:</i>	Godsejer <i>K. Kielsen</i> , R., Lynderupgaard.
<i>Sjællands Stift:</i>	Professor, Dr. phil. <i>A. Mentz</i> , R., Dm., p. p., København V. — — — (ledig ved Dødsfald).
<i>Fyns eller Lolland-Falsters Stift:</i>	Forstander <i>Johs. Petersen-Dalum</i> , R., Dalum Landbrugsskole, Hjallose.

Der maa ikke stemmes paa flere i hver enkelt Kreds eller Amt, end der skal vælges i denne og *kun paa Medlemmer af Selskabet*. Genvalg kan finde Sted. For at være valgbar maa man være bosiddende i Kredsen eller Amtet.

Alle Selskabets Medlemmer er berettiget til at deltage i Valget af Repræsentanter til samtlige ovennævnte Kredse eller Amter, *naar de har betalt Bidrag for det Kalenderaar, i hvilket Valget finder Sted*.

Stemmesedler findes vedlagt et ekstraordinært Nummer af Tidsskriftet, der udsendes en af de sidste Dage i Juli Maaned.

En Stemmeseddel er kun gyldig, naar den er udfyldt i Overensstemmelse med det her oplyste og er forsynet med tydelig Angivelse af Stemmegiverens Navn og Bopæl.

I Slutningen af August eller Begyndelsen af September holder derefter den paa Repræsentantmødet den 23. Juni i Fredericia udnævnte Valgbestyrelse paa 3 Medlemmer et Møde, hvor Stemmesedlerne aabnes og Stemmerne tæles. I Tilfælde af Stemmelighed foretages Lodtrækning. Valgbestyrelsens Formand giver de valgte Meddelelse om Valget, hvis Udfald bekendtgøres i det først udkommende Hæfte af Tidsskriftet.

Klager over Valgets Gyldighed afgøres af Repræsentantskabet i dettes første Møde.

De nyvalgte Repræsentanters Funktionstid regnes fra den efter Valget følgende første Dag i en Maaned.

Aarsberetning

1943—44.

*Paa Aarsmødet den 23. Juni i Fredericia
afgav Direktør Niels Basse følgende Be-
retning:*

Det er naturligt, at Tidens Forhold præger Hedeselskabets Arbejde overordentlig stærkt. I den Tid, vi nu gennemlever, er Danmarks Jord og dens Produktionsevne det afgørende Grundlag for hele vor Eksistens, og det danske Landbrugs Produktion er ikke alene Grundlaget for vort Folks Ernæring, men tillige Raastofbasis for en væsentlig Del af vor Industri og i Virkeligheden det eneste Bytteobjekt, som kan skaffe os den stærkt begrænsede Import, der er Mulighed for.

Det er jo Hedeselskabets Hovedformaal at bistaa Landbrug og Skovbrug ved Gennemførelsen af Arbejder, der gør Jorden mere yde- dygtig: Igennem en lang Aarrække har dette Arbejde været meget om- fattende, og det har i høj Grad medvirket til en Produktionsforøgelse, der har gjort os mere selvhjulpne.

Ved Krigens Begyndelse maatte Kræfterne naturligt samle sig om en forøget Indsats paa disse Omraader, i Forbindelse med Arbejdet for Landets Brændselsforsyning. Der blev af Regering og Rigsdag gennem- ført en Lovgivning og truffet andre Foranstaltninger, der gav god øko- nomisk Basis for saadanne Arbejders Iværksættelse, og Opfordringen blev fulgt, fordi man overalt har forstaaet, at der her er Tale om en dansk Indsats af varig Betydning for Samfundet.

For Hedeselskabet betød dette en Udvikling i Arbejdet som aldrig før, og Udviklingen er fortsat gennem alle Krigs- aarene, saaledes at Arbejdet i det sidst forløbne Aar har været langt større end nogensinde tidligere i Selskabets Historie.

Dette gælder ikke alene Omfanget af de Arbejder, der er ført til Afslutning, men i endnu højere Grad de Arbejder, der er under Forberedelse, et Forhold, der har betydelig Interesse for Tiden fremefter.

Forøget Produktion og Beskæftigelse var Formaalet med den Lovgivning og de Foranstaltninger iøvrigt, der gennem de senere Aar i saa høj Grad har fremmet Plantningsarbejder, Grundforbedring og Landvindingsarbejder. Nu er Beskæftigelsesspørgsmaalet ikke længere aktuelt — i hvert Fald ikke paa samme Maade som tidligere —, men det bliver det igen, naar Krigen er afsluttet og utvivlsomt i et Omfang som aldrig før. Naar den Dag kommer, vil det være livsvigtigt for vort Samfund, at vi har forberedt os godt paa Iværksættelse af Beskæftigelsesarbejder. Det er ikke nok, at vi kan sætte Arbejder i Gang i stort Omfang. Landets Økonomi vil utvivlsomt kræve, at disse Arbejder i størst mulig Udstrækning er produktive. Derfor tillægger jeg det umaadelig Betydning, at vi i disse Aar oparbejder en betydelig Reserve af Arbejder af produktiv Karakter og fører disse Arbejders Forberedelse saa vidt, at de, naar Tiden er inde dertil, kan iværksættes med kort Varsel.

Grundforbedringsarbejder, Landvindingsarbejder og Plantningsarbejder er produktive Arbejder og udmærkede Beskæftigelsesforanstaltninger, hvis Gennemførelse i det væsentlige kun kræver én Indsats: Dansk Arbejde. Derfor bør Iværksættelse af saadanne Arbejder i størst mulig Udstrækning benyttes ved Afhjælpning af Efterkrigstidens Vanskeligheder.

Hvilke Arbejdsreserver er Hedeselskabet saa i Stand til at møde med paa dette Omraade? Det vil af det efterfølgende fremgaa, at der i det forløbne Aar har været ca. 15 000 Grundforbedringsarbejder og Landvindingsarbejder omfattende ca. 132 000 ha med et Overslagsbeløb paa ca. 122 Mill. Kr., der er færdigprojekteret eller har været under Udførelse, hvoraf

ca. 5500 Arbejder omfattende ca. 27 000 ha med en Bekostning paa ca. 20 Mill. Kr. i Aarets Løb er fuldførte.

Der bliver herefter tilbage ca. 9500 Arbejder med en anslaaet Bekostning paa ca. 102 Mill. Kr., hvortil kommer, at der ved Aarets Slutning henlaa Arbejder under Projektering eller helt uekspederede Anmodninger fra Lodsejere omfattende ca. 3300 Arbejder, der skøns-

mæssigt kan anslaaes til en Bekostning paa ca. 35 Mill. Kr. Der henlaa altsaa ved Aarets Udgang paa dette Omraade ved Hedeselskabet en samlet Arbejdsreserve til et Beløb af ca. 137 Mill. Kr. For alle de her nævnte Arbejder gælder det, at Spørgsmaalet om deres Iværksæt-



Hedeparti med Kæmpehøj.

fol. Skodshøj

telse er rejst paa Initiativ af interesserede Lodsejere, hvilket giver et værdifuldt Grundlag for disse Arbejders Gennemførelse fremfor adskillige andre Opgaver af lignende Art, som maaske i den foreliggende Situation kan blive rejst fra anden Side.

Foruden disse Grundforbedrings- og Landvindingsarbejder har Hedeselskabet store Tilplantningsarbejder parate. Efter Loven om Køb af Hede- og Klitjorder af Oktober 1940 har Hedeselskabet, som det vil være Repræsentantskabet bekendt, for egne Midler købt 2375 ha Hede, der i de kommende Aar skal tilplantes for Midler, som Staten har stillet til Raadighed af beskæftigelsesmæssige Grunde. For Tiden er Tilplantningen omtrent gaaet i Staa, men Arbejdet kan til enhver Tid tages op, naar vi blot sørger for at have de fornødne Planter til Raa-

dighed. Dette Arbejde er beregnet til en samlet Bekostning paa 4—5 Mill. Kr.

Paa Linie hermed ligger de omfattende Læplantningsarbejder, der er planlagt.

Der er stiftet ca. 734 Læplantningslaug, hvoraf ca. 600 er planlagte og 418 er godkendte af Arbejdsministeriet, medens Arbejdet i ca. 280 Læplantningslaug er paabegyndt og til Dels fuldført.

Til disse Arbejder, der kan karakteriseres som overordentlig betydningfulde, maa der regnes med at skulle bruges ca. 15 Mill. Kr. Ved Tilrettelægning og senere Gennemførelse af Landvindingsarbejder, Grundforbedringsarbejder og Plantningsarbejder til Imødegaelse af Efterkrigstidens Vanskeligheder vil Hedeselskabet efter mit Skøn blive stillet overfor større Opgaver end nogensinde tidligere, og jeg tror, at Hedeselskabet har Forudsætninger for ved den Indsats, der her skal øves, at tjene det danske Samfund paa en god Maade.

Hedeselskabets Plantningsvirksomhed.

Jeg nævnte de store Hedearealer, der venter paa Tilplantning, og det vil da være naturligt at se lidt nærmere paa hele Skovrejsnings-sagen, saadan som den ligger i Dag.

Efter den i de sidste 4 Aar gennemførte Hugst i Hedeplantagerne er Forholdene nu overordentlig alarmerende og truer med at blive katastrofale. I mange Plantager er alt Brænde forlængst fjernet, saaledes at Hugsten nu maa tages udelukkende i Effekter, der egner sig til Anvendelse som Gavntræ. Mange Steder maa man derfor for at fremskaffe *Pligthugsten* fjerne Skærm over unge Kulturer, som derved ofte lider betydelig Skade. Ved Fastsættelse af eventuelle fremtidige Pligthugster i Hedeplantagerne bør man tænke paa, at den Skade, der sker paa Bevoksninger og Jordbund, er af langt alvorligere Karakter paa middelmaadige jyske Vækstboniteter end paa de bedre Boniteter, hvor Bevoksningernes større Regenerationsevne medfører, at Følgerne af et for stærkt Indgreb langt hurtigere overvindes. Det bør yderligere nævnes, at Gennemførelsen af den stærke Pligthugst i mange Tilfælde medfører et direkte føleligt økonomisk Tab for Plantageejerne. I enkelte ældre Plantager, hvor næsten hele Pligthugsten i den forløbne Vinter har

maattet tages af stort Gavntræ, har man faktisk paaført Plantageejerens et betydeligt Nettotab.

Selve det Forhold, at man har maattet lægge Hovedvægten paa Fremskaffelse af det nødvendige Kvantum Brændsel, har iøvrigt medført, at det har været umuligt at tilfredsstille Efterspørgslen efter Gavn-



Udhugst i Bjergfyrbeplantning
i Grindsted Plantage.

foto. Skodshøj

træ. Navnlige for Kassefabrikanterne har det været meget generende, at en stor Del af det Træ, som egner sig til Opskæring paa deres Fabrikker, er vandret direkte i Kakkelovnen eller Generatoren.

De *Bjergfyrplantager*, der nu i stor Udstrækning udnyttes til Brændsel, er i sin Tid for Størstedelens Vedkommende anlagt ved Tilskud fra Staten, og der er derfor ikke saa meget at sige til, at de opsparede Brændemængder udnyttes i en Periode som den nuværende, hvor Tilførslerne af udenlandsk Brændsel er meget reduceret. Paa den anden Side maa man gøre sig klart, at det Tilskud, der i sin Tid er givet, har været meget ringe, saa ringe, at det i Betragtning af de Priser paa Brænde, der opnaaedes før Krigen, har medført et vedvarende økonomisk Offer for Plantageejerne at opretholde Skovtilstanden, og de Pri-

ser, som nu efter Maksimalprisbestemmelserne betales for Plantageprodukterne, er i Virkeligheden ogsaa meget beskedne. Naar man nu ved voldsomme Indgreb, og uden at der i den Anledning tilflyder Plantagerne Indtægter af større Betydning, foraarsager, at store Dele af Plantagerne kommer i en saadan Tilstand, at betydelige Kulturarbejder bliver nødvendige, saa melder Spørgsmaalet sig, om Samfundet kan forlange af Plantageejerne, at de uden yderligere Tilskud atter skal bringe de tildels ødelagte Plantager i Orden.

Det kan synes rimeligt, at man til Genopbygningen af Bjergfyplantager, der i Virkeligheden kun kan betragtes som en Forkultur for den næste Generation, yder Tilskud efter de almindelige Regler for Tilskud til Fredskovplantager, navnlig i saadanne Tilfælde hvor den Forkultur, som Ejeren har ønsket at tilvejebringe, nu bliver ødelagt som Følge af Pligthugst.

National-Tidende skrev fornylig i en Artikel om Skovenes Ødelæggelse:

»At genrejse, hvad Krigen har nedbrudt i Skovene, maa være et nationalt Anliggende, og allerede nu maa man gøre alt, hvad der er muligt, for at Genrejsningen ikke — teknisk og økonomisk — skal blive endnu sværere, end den allerede er.«

Statstilskud til Plantningsarbejderne.

De nu gældende Regler for Erhvervelse af Statstilskud til Plantager under Hedeselskabets Tilsyn er approberet af Landbrugsministeriet den 27. Maj 1937, idet dog Tilskudets Størrelse, der efter Reglerne er $\frac{1}{3}$ af Udgiften til Planteskole, Kultur, Hegn, Veje, Brandbælter, Vandafledninger og Redskaber, pr. $\frac{1}{4}$ 1941 er forhøjet til $\frac{2}{3}$. Fra og med Finansaaret 1935—36 er der til Anlæg af Kommuneplantager ligeledes bevilget et Tilskud paa $\frac{2}{3}$ af Anlægsudgifterne. Formaalet med sidstnævnte Bevilling er bl. a. at gøre et Forsøg paa at afhjælpe Arbejdsløsheden i Amts- og Sognekommuner.

Tilskudene til Læplantningsarbejder har i de senere Aar været meget betydelige, dels fordi Interessen for Læplantning i al Almindelighed er steget, dels — og navnlig — fordi der gennem Hedeselskabets flyvende Korps til Dels af beskæftigelsesmæssige Grunde har været iværksat meget omfattende Læplantningsarbejder.

I Finansaaret 1943—44 er der ialt til Plantningssagen bevilget følgende Beløb:

Til Smaaplantninger og Hegn.	725 000 Kr.
Til Forsøg med Plantning af Frugttræer i Bjergfyplantager	1 000 »

Til Vejledning angaaende Hugst og ny Kultur i Læplantninger og mindre Plantager samt Planlægning og Tilsyn vedrørende Læplantningsarbejdet.	710 000 Kr.
Til Plantager, der staar under Hedeselskabets Ledelse og har overtaget Fredskovsforpligtelse	259 111 »
Til Anlæg af Kommuneplantager som Nødhjælpsarbejder	202 260 »



Udkantskultur i fuldbearbejdet Jord.

fot. Skodshøj

Birk og Hvidel plantet i 1939. Samtidig er foretaget Saaning af Agern, men Egene er endnu i 1943 saa smaa, at de ikke ses paa Billedet.

Hertil kommer den meget betydelige Bevilling, der af Arbejdsministeriet er stillet til Raadighed for Hedeselskabets flyvende Korps til Udførelse af Jordarbejde i Læplantningslaugene. I Aarets Løb er hertil anvendt ca. 1 100 000 Kr.

Læhegnplantninger.

Gennem Plantningsforeningerne, Landboforeningerne og Husmandsforeningerne er der til ca. 20 400 Modtagere udleveret ca. 15,2 Mill. Naaetræer og ca. 8,0 Mill. Løvtræer, ialt ca. 23,2 Mill. Planter til en Værdi af 1 320 000 Kr.

Tilskudet til Indkøb af Planter har som de foregaaende Aar udgjort 50 %, hvoraf 10 % er anvendt til særlige Formaal saasom Præmiering, Anlæg af Demonstrationsplantninger o. l. Ialt blev der paa denne Maade anvendt ca. 69 000 Kr.

Af Bevillingen paa ialt 725 000 Kr. er endvidere 17 400 Kr. anvendt som ekstraordinært Tilskud til sønderjydske Plantningsforeninger, medens 30 000 Kr. er udbetalt som Tilskud til Jordarbejde i Forbindelse med Læplantningsarbejder.

Af det samlede Beløb blev ialt 233 500 Kr. anvendt som Tilskud til Læplantninger igennem Hedeselskabets flyvende Korps, idet der til de her anvendte Planter er ydet 50 % Tilskud til Nyanlæg og 100 % til Planter forbrugt til Efterbedring.

I Februar Maaned 1944 indkaldte Hedeselskabet fra Plantningsforeningerne Bestillingerne paa Læ- og Hegnsplanter for 1944—45. *Der fremkom Bestilling paa ialt 11,2 Mill. Naaetræer og 5,3 Mill. Løvtræer til en samlet Indkøbspris paa 1 039 000 Kr.* Herudover skønnes det, at Hedeselskabets flyvende Korps — forudsat at Beskæftigelsen ved Korpset bliver normal — vil faa Brug for ca. 10 Mill. Planter til en samlet Værdi af ca. 600 000 Kr.

Da Bevillingen til Tilskud til Læ- og Hegnsplanter paa Finanslovsforslaget for 1944—45 var optaget med et Beløb paa 725 000 Kr., har Hedeselskabet maattet anmode om at faa efterbevilget 150 000 Kr. for som sædvanlig at kunne udbetale 50 % Tilskud til de indkøbte Planter. Takket være Landbrugsministeriets og Finansministeriets Velvilje er det lykkedes at faa det ansøgte Beløb bevilget, saaledes at en Nedsækering af Tilskudet i 1944—45 har kunnet undgaas.

Nye Plantager.

I Løbet af 1943 er der oprettet 59 nye Plantager omfattende tilsammen 1858,6 ha, og der er derefter ialt ved Udgangen af 1943 oprettet 2840 Fredskovsplantager med et samlet Areal 93 421 ha. Af dette Areal er ialt 73 000 ha tilplantet under Hedeselskabets Tilsyn. De nævnte Tal giver dog ikke noget korrekt Billede af Forholdene, idet der udover de ovennævnte nye Plantager er anmeldt til Opmaaling 54 Plantager med et samlet Areal paa 1100 ha, Plantager, som ikke er bogført i Arealfortegnelsen, fordi Fredskovsdeklarationerne endnu ikke har kunnet tinglyses. En mindre Del af de i Fortegnelsen medtagne Arealer er udgaaet af Hedeselskabets Tilsyn, idet de direkte er inddraget i private Skovdistrikter, med egen forstlig Ledelse.

Som Tilskud til Fredskovsplantager er der i Aarets Løb udbetalt ialt 257 990 Kr. og til Kommuneplantager 202 260 Kr., medens de tilsvarende Finanslovbevillinger udgjorde 90 000 Kr. og 100 000 Kr.

A/S FISKBÆK BRIKETFABRIK

BRUNKULSBRIKETTER & RENHARPEDE BRUNKUL



Kontor: Aarhus
Aaboulevarden 7
Telefon: 5710

Fabrik: Fiskbæk
pr. Herborg
Telefon: Herborg 12

HELLESENS SENIOR

er en stor, stærk, paalidelig Haandlygte

HELLESENS SENIOR

giver blændende Lys Aar efter Aar med

HELLESENS

verdenskendte Tør-
element

HELLESENS SENIOR

I Regn og Blæst
uden at blinke

Absolut farefri i Ga-
rager, Stalde, Pak-
huse og i Hjemmet

Uundværlig i Jægerhytten



Varde Bank

Esbjerg Afdeling

Kongensgade 62
og Fiskerihavnen

Stenvad Cementstøberi

Telf. 6 Stenvad
Arnold Westmark

Alle \triangle mærkede Rør føres
Altid leveringsdygtig

TIL ALLE SLAGS BYGNINGER



TAG- OG VÆGBEKLÆDNING

DANSK ETERNIT FABRIK A/S
AALBORG
SALGSKONTOR: KAMPMANN-
GADE 2 - KØBENHAVN V.

DRÆNRØR

Røde Drænrør fra 2"—8" altid
paa Lager. Forlang Tilbud.

I/S Aalborg Teglværker.
Vesterbro 58. Telf. 24 & 305.

Den er
virkelig god
Alfa
Kaffeerstatning
Luksus Kvalitet

-den skulde De prøve

En Husmoder sagde: „Man skulde tro, der var en Bønne i. —

ANDELS-PENSIONSFØRENINGEN

Vestre Boulevard 47. Tlf. C. 2728.

(Gensidigt Pensionsforsikringselskab.)

København V.

Pensionsforsikringer, Liv-, Overlevelses- og Børnerenter.

SPRIT



til teknisk Anvendelse.

RØDE DRÆNRØR

føres altid paa Lager fra 2" til 8". — Tilbud til Tjeneste.

A/S Gammelgaard Teglværk,
Skive.
Telefon 187.

**Spedalsø
Cementvarefabrik**

R. Jensen . Indeh. J. Jensen
Tell. 504 Horsens

Imprægnerede Rør efter
Ingeniørforeningens
Normer. Drænrør i forsk.
Dimens. fra 10-50 cm.
Brøndringe.

Forlang Tilbud.

Petersværk Cementvareindustri

Telefon 1055 — Nørresundby

△ Betonrør efter dansk Ingeniørforenings Normer
Vibrerede Monierør — — Imprægnerede Rør

**HORN BÆK
Cementvare- og
Mørtelfabrik**

Marius Ødum
Telef. 400 Randers

Kun △-mærkede Varer
føres. - Største Lager.
Bedste Kvalitet. - For-
lang Tilbud.

**RØDE DRÆNRØR
TAGSTEN
MURSTEN**

=
**Kählers Teglværk
KORSØR**

Røde Drænrør

indtil 16" Diameter

A/S Hvorslev Teglværk
pr. Ulstrup
Telefon 67 Ulstrup

Skive Cementstøberi

KNUD ØSTERGAARD
Telefon 921

Normrør

med Garantimærket △
Imprægnering
Brøndrør

**RESENBRO
CEMENTSTØBERI**

v/ Ingeniør C. J. Madsen
Telefon 34

Prima Betonrør efter dansk
Ingeniørforenings Normer
Mrk. △ i alle gangbare Di-
mensioner fra 10—60 cm sa-
vel med som uden Muffe.
FORLANG TILBUD

**Bjerringbro
Cementvarefabrik**

ved Th. Petersen
Telf. 111, Bjerringbro

Alle △-mærkede Rør
Imprægnerede
og uimprægnerede

Stort Lager
Altid leveringsdygtig

Nivaagaards Teglværk

Telf. Nivaa Nr. 9 Nivaa St.

Drænrør i alle Dimensioner
fra 2" til 15". — **Lerrør** med
og uden Muffe fra 6" til 15"

HØJSLEV TEGLVÆRKER A/S

PRIMA, RØDE DRAINRØR

i Størrelse fra 2 til 15 Tommer.

Indhent Tilbud.

Tlf. Højslev 3.

**TJÆREBORG
CEMENTSTØBERI**

F. CHR. JENSEN

— Telefon 21 —

Imprægnerede Cementrør efter In-
geniørforeningens Normer. —
Monierør i forskellige Di-
mensioner fra 50—125 cm.

Røde — 2"—12" — Drænrør.

Forlang Tilbud.

Akts. Frederiksholms Tegl- & Kalkværker.
Vesterbrogade 12. — København V. — Central 282.

Midtjydske Teglværkers Salgskontor

Telefon **Skive** 1030

S. m. b. A.

Telefon **Viborg** 1330

Alle Størrelser i Drænrør leveres

Da Hedeselskabet først efter, at Arbejderne var afsluttet og Ansøgningerne indkommet, var i Stand til at afgøre, hvor store Overskridelserne var, maatte man ansøge Bevillingsmyndighederne om Efterbevilling af ialt 270 000 Kr. Bevillingen blev gennemført, men *Landbrugsministeriet har samtidig meddelt Hedeselskabet, at man efter Forhandling med Finansministeriet har maattet tage under Overvejelse at nedsætte Tilskudet til Plantageanlæggene fra $\frac{2}{3}$ til $\frac{1}{2}$ af Anlægsudgifterne*, idet Ministeriet samtidig har udbedt sig Hedeselskabets Udtalelser i Anledning af den saaledes paatænkte Ændring.

Med Hensyn til Bevillingen til Kommuneplantager har Hedeselskabet derefter gjort gældende, at Iværksættelse af Tilplantningsarbejder i Amts- og Sognekommuner maa betragtes som et særdeles hensigtsmæssigt Middel i Kampen mod Arbejdsløsheden, ikke alene fordi man derved medvirker til en højst tiltrængt Forøgelse af Landets Skovareal, men ogsaa fordi Plantageanlæg kun i ringe Grad medfører Udgift til Indkøb af Materialer.

I Betragtning af, at der saavel fra Statens som fra Kommunernes Side gøres det yderste for at tilvejebringe Beskæftigelsesreserver til Tiden efter Krigen, vil Hedeselskabet finde det beklageligt, om man paa nuværende Tidspunkt vil træffe Beslutning om at ændre de gældende Regler.

For Fredskovsplantager under Hedeselskabets Tilsyn stiller Forholdet sig noget anderledes, idet Beskæftigelseshensynene her træder noget i Baggrunden. Den 1. April 1941 blev Tilskudet som nævnt forhøjet fra $\frac{1}{3}$ til $\frac{2}{3}$. Formaålet hermed var utvivlsomt at søge Skovarealet udvidet ved at stimulere privates Lyst til Oprettelse af nye Plantager. Ved Forhøjelsen af Tilskudet har det antagelig spillet en Rolle, at ogsaa Beskæftigelsesproblemet blev taget med i Betragtning, idet der jo i alt Fald i nogen Udstrækning skabes øget Beskæftigelse ved de nye Plantageanlæg, der gennemføres som Følge af Tilskudets Forhøjelse.

Der er i de senere Aar anmeldt overordentlig store Arealer til Plantning under Hedeselskabets Tilsyn, i sikker Forventning om, at Plantningen kunde fuldføres paa de nu gældende Betingelser. I mange af de nye Plantager er der allerede foretaget betydelige Jordarbejder, til dels ogsaa Plantningsarbejder, idet det blot ikke har været muligt at indstille de anmeldte Arbejder til Tilskud, fordi FredskovsdeklARATIONERNE for de paagældende Arealer ikke var endelig i Orden.

Hedeselskabet har derefter foreslaaet Ministeriet, at der i alt Fald endnu i nogle Aar udbetales Tilskud efter de hidtil gældende Regler, saaledes at der gives en rimelig Frist til

Fuldførelse af allerede paabegyndte Plantningsarbejder inden en eventuel Nedsættelse af Tilskudet træder i Kraft.

Det er aabenbart, at Interessen for Anlæg af nye Plantager maaske dels som Følge af en vis Pengerigelighed hos Befolkningen, dels paa Grund af de store Tilskud, Staten yder, har været stærkt stigende i de senere Aar.

Anlæg af nye Skove og Plantager er i Virkeligheden først og fremmest en national Opgave, og skal Interessen holdes ved Lige, maa der ikke være Tvivl om Statens Stilling til denne Sag.

Der vil blive store Opgaver at løse i de kommende Aar dels med Nyanlæg, dels med Afhjælpning af Krigsaarenes Skader, Opgaver, som kun kan løses tilfredsstillende, hvis Staten som hidtil vil give sin Interesse for Plantningssagen Udtryk i betydelige Bevillinger.

Kulturarbejderne.

Ved de nye Plantageanlæg er i Hovedsagen anvendt de gamle prøvede Træarter, for Størstedelen Rødgran og Bjergfyr, i mindre Udstrækning Skovfyr, Østrigsk Fyr, Contortafyr og forskellige Løvtræer. I de gamle Plantager er der anvendt meget betydelige Plantemængder til Fornyelse af Bevoksningerne, som alle har lidt stærkt paa Grund af Pligthugsten. Til 2. Kultur er anvendt mange forskellige Træarter, dels Rødgran, Ædelgran og forskellige andre Naaletræer, men dels ogsaa Løvtræer som Bøg, Eg, Birk o. l. Om Løvtræerne kan det iøvrigt siges, at de i øget Udstrækning vil finde Anvendelse navnlig i Udkanterne, men ogsaa spredt i Plantagerne, idet Erfaringen viser, at en Løvtræindblanding ikke alene har Betydning for Plantagens Stabilitet over for Vinden, men ogsaa paa forskellige andre Maader er af Betydning for Plantagernes Sundhedstilstand og for Jordbundstilstanden. *Løvtræer vil saaledes i stigende Udstrækning blive anvendt, selvom man ikke kan paaregne en direkte nævneværdig Deltagelse i Produktionen.*

Det har i det forløbne Aar ikke været nødvendigt i større Omfang at importere Planter fra Udlandet, idet indenlandske Planteskoler i Hovedsagen har kunnet dække Behovet. Det kan nævnes, at der i de af Hedeselskabet ledede Planteskoler i 1943—44 er produceret ialt 23 Mill. Planter.

I de ovennævnte ca. 2800 Fredskovsplantager har Hedeselskabets Forstmænd i Aarets Løb udført ny Kultur paa 1023 ha, hvoraf 68 ha falder i Hedeselskabets egne Plantager.

Nogen nøjagtig Statistik over, hvor meget der i Aarets Løb er tilplantet som 2. Kultur i de ældre Plantager, er ikke tilvejebragt, men skønsvist anslaaes udført ca. 1000 ha.

De nyindkøbte Arealer.

Tilplantningen af de nye Arealer, som i de senere Aar er indkøbt af Hedeselskabet i Henhold til Lov af 31. Dec. 1940 om Tilplantning af Heder, Klitter og andre uopdyrkede Arealer, skred godt fremad i 1943. Paa tre af disse Arealer, nemlig *Plantagen C. E. Flensborg*, *Dejbjerg Plantage* og *Løvenskjold Plantage* (Lyhne), er Tilplantningsarbejdet paabegyndt fra Statens



Kulegravede Planterender, fot. Skodshøj
udført af arbejdsløse i en Kommuneplantage i Finderup ved Viborg.

Beskæftigelseslejre, der hovedsagelig har beskæftiget ældre københavnske Arbejdere. Dette Arbejde, der gik hurtigt fra Haanden og blev udført under dygtig Ledelse, lykkedes i det store og hele godt. Desværre maatte Arbejdet i Løbet af Vinteren standses i Dejbjerg og Løvenskjold Plantage, idet de der-værende Beskæftigelseslejre blev taget i Brug til andet Formaal. I Plantagen C. E. Flensborg har Arbejdet kunnet fortsættes uhindret.

I *Færchs Plantage* (Højlund-Arealet) og paa det nye Areal ved *Alslev* (ved Varde) udføres Arbejdet af arbejdsløse gennem Hedeselskabets flyvende Korps, for sidstnævnte Arbejdes Vedkommende udelukkende af arbejdsløse fra Varde og Omegn. Alt i alt er der paa de nyindkøbte Hedearealer tilplantet ca. 460 ha, nemlig i Plantagen C. E. Flensborg ca. 150 ha, Løvenskjold Plantage ca. 100 ha, Dejbjerg Plantage ca. 140 ha, Færchs Plantage ca. 50 ha og paa Alslev Arealet ca. 40 ha.

Paa Arealet ved Houen, der ligeledes indkøbtes efter ovennævnte Lov, er Arbejdet endnu ikke paabegyndt.

Arbejdet i Planteskolerne.

For Hedeselskabets Centralplanteskole, *Tvilum Skovgaard*, har det forløbne Aar, der var Planteskolens første nogenlunde normale Driftsaar, været et godt Aar, selvom Manglen paa Arbejdskraft har gjort sig gældende. Under Havebrugskandidat *Gravens* Ledelse er næsten hele Gaardens Areal indtaget til Planteskole, og alle Kulturer synes at lykkes overordentlig godt. Fra Planteskolen er der i Aarets Løb solgt 3 Millioner Planter.

Planteskolen i *Skodborg* har ogsaa bidraget væsentligt til Hedeselskabets Forsyning med Planter. Der er herfra solgt ialt 1,5 Millioner Planter.

Endvidere maa det nævnes, at Havebrugskandidat Graven fra andre Planteskoler har indkøbt store Plantemængder, som igen er kommet Hedeselskabets Plantningsvæsen tilgode. Det drejer sig om ialt 4.7 Millioner Planter.

Hedeselskabets Samarbejde med Jagtraadet

er fortsat i det forløbne Aar. Ved Forhandling mellem Landbrugsministeriet, Jagtraadet og Hedeselskabet er der truffet en Ordning, hvorefter der som Tilskud til Plantning af Løvtræer og Jagtplanter i Plantageudkanter er stillet et Beløb paa 10 000 Kr. til Raadighed, idet der til Indkøb af de nødvendige Planter ydes et Tilskud paa 90 % af Indkøbsværdien mod, at Lodsejerne betaler de resterende 10 %. Forhaabentlig vil det lykkes i det kommende Aar at videreføre denne Ordning og derigennem lykkes at faa skabt en Række værdifulde, smukke Plantageudkanter til Gavn for Plantagerne og til Glæde for Jagtlejerne.

Iøvrigt er Samarbejdet mellem Hedeselskabets Forstmænd og Jagtkonsulenterne fortsat som sædvanligt, idet Hedeselskabets Personale tilser og tildels planlægger egentlige Jagtplantninger paa mindre Arealer i Marken. Til Dækning af de i denne Henseende nødvendige Rejseudgifter modtager Hedeselskabet 20 % af Planternes Indkøbsværdi.

Lævirkningsundersøgelser.

Hedeselskabets Samarbejde i de foregaaende Aar med Professor *Nøkkentved* ved Danmarks tekniske Højskole, som bl. a. har ført til de værdifulde Hegnstypeundersøgelser, for hvilke der er redegjort i Hedeselskabets Tidsskrift, er fortsat ogsaa i det nu forløbne Aar. Der er planlagt en Maaling af Vindstyrker i forskellige Linier tværs over Jylland, dels i en aaben og dels i en hegnsmættet Egn.

Med det Formaal at faa tilvejebragt endnu bedre Grundlag for Bedømmelsen af Hegnenes Lævirkning paa Afgrøderne har Hedeselskabet nedsat et Udvalg bestaaende af Professor *Nøkkentved*, Konsu-

lent *Land Jensen* og *Skovrider Steenstrup*, som vil gaa i Gang med en Undersøgelse af det hidtil foreliggende Forsøgsmateriale samt planlægge nye Lævirkningsforsøg, eventuelt med kunstige Læskærme.



Rødgranbevoksning i Afdeling 11 i Skarrild Krat, fot Skodshøj plantet ca. 1870 paa Egekratbund. I Bevoksningen findes spredte Ege, hvoraf der paa Billedet ses en enkelt, hvis Stamme hælder ca. 45°.

Plantagernes Økonomi.

Plantagernes Økonomi har tilsyneladende været god, men for fuldt ud at bedømme Situationen maa man betænke, at der i de allerfleste Plantager har været Tale om en Kapitalrealisation, idet Hugsten maa skønnes at have oversteget Plantagens Produktion. Man vil saaledes ikke direkte af Plantagernes Regnskabsresultater kunne skønne om Plantagedriftens Økonomi. *Pligthugsten har i de under Hedeselskabet sorterende private Plantager og Hedeselskabets egne Plantager ialt i 1943 andraget 133 000 rm Brænde.* Heri er ikke medregnet Hugsten i de betydelige Plantagearealer, som paa en eller anden Maade er udgaaet af Hedeselskabets Tilsyn.

I Hedeselskabets egne Plantager, der har et bevokset Areal paa 8 031,7 ha, har Hugsten i det forløbne Aar andraget 10 016 m³ Brænde, 6 366 m³ Gavntræ og 632 m³ Smaaeffekter, saaledes at der gennemsnitlig er hugget 2,1 m³ pr. ha bevokset Areal i Hedeselskabets egne Plantager.

Ved Bedømmelsen af dette Tal, der til Trods for den stærke Hugst ikke synes højt, maa det tages i Betragtning, at ca. Halvdelen af det bevoksede Areal endnu er saa ungt, at der ikke kan være Tale om Hugst i egentlig Forstand. For Brænde er der i samtlige Plantager opnaaet en Gennemsnitspris paa 9,13 Kr. pr. rm og for Gavntræ en Gennemsnitspris paa 25,38 Kr. pr. m³. Som det vil være bekendt, er samtlige Priser fastsat gennem Maksimalprisbestemmelser.

I de af Hedeselskabet ledede private Plantager, der omfatter et bevokset Areal paa 7105 ha, er der hugget ialt 20 456 m³. Gennemsnitshugsten pr. ha var 2,9 m³.

Hedeselskabets egne Plantager (Planteskolerne incl.) har i 1943—44 givet et regnskabsmæssigt Overskud paa 91 134 Kr. 12 Øre, efter at der er afholdt Udgift til Nykultur paa 1528 ha og foretaget normale Afskrivinger paa Bygninger m. v.

Nyerhvervet Plantage.

I Aarets Løb har Hedeselskabet under forventet Approbation af Repræsentantskabet erhvervet et nyt Plantageareal, idet *A/S Gellerup Plantage* paa en Generalforsamling har vedtaget at overdrage det Selskabet tilhørende Skovareal, ialt 105 ha, til Hedeselskabet for en Pris af 25 000 Kr. Arealet ligger i Forbindelse med det tidligere af Hedeselskabet erhvervede Areal ved Skonager og den sammesteds indkøbte Rishøj Plantage, saaledes at Hedeselskabet nu ejer en samlet Ejendom paa 353 ha med et godt istandsat Hus, som er indrettet til Skovfogedbolig, og hvorfra Tilplantningsarbejdet vil blive ledet.

Store private Plantageanlæg.

Af større Plantageanlæg, som Hedeselskabet udfører for private, kan der især være Grund til at nævne:

Plantageselskabet af 1. Juni 1942 har indkøbt et Areal paa ca. 800 ha i Ringkøbing Amt. Tilplantningsarbejdet udføres af Hedeselskabets 10. Plantagedistrikt. Direktør *Flensborg* er Selskabets Direktør.

Hedeselskabets Samarbejde med *A/S Plantningsselskabet Sønderjylland* fortsætter paa bedste Maade. Selskabets store Planteskole har betydet meget for Hedeselskabets Forsyning med Planter, og der vil ogsaa i det kommende Aar blive produceret meget betydelige Plante-mængder. For at sikre et fortsat intimt Samarbejde mellem Plant-

ningssselskabet og Hedeselskabet er Afdelingsleder, Skovrider *Steenstrup* indtraadt som Direktør i Selskabet sammen med Skovrider *Fromsejer*, der i en Aarrække har ledet det daglige Arbejde.

Endelig kan nævnes, at Hedeselskabet har fortsat sit nære Samarbejde med *A/S Københavns Plantageselskab*, der foretager Tilplantningsarbejder i Sønderjylland.

Hedeselskabets flyvende Korps.

I Tiden 1. April 1943 til 31. Marts 1944 er af Skovhuggerkorpset udført følgende Arbejde:

12 812	rm	Brænde og Kassetræ,
6 481	»	Stødbrænde,
2 042	m ³	Tømmer,
120 389	Stk.	Hegnspæle,
7 521	»	Høstativben,
15 165	»	Faskiner,
43 231	»	Kvasbundter,
300	rm	Stødbrænde oparbejdet,

af Høstativben er fremstillet og solgt ca. 1200 Høstativer.

Kulturarbejde:

Gravet ialt	917 852	Huller,
Plantet ialt	851 232	Planter.

Hertil er i Arbejdsløn udbetalt Kr. 285 226. Der har i Aarest Løb gennemsnitlig været beskæftiget 153 Mand pr. Regnskabsperiode.

Desuden har Korpset i Perioden ladet indsamle og solgt:

5 703	kg	Revlingris,
18 063	hl	Grankogler,
10	Sække	Rensdyrlav,
25	kg	Revlingbær,
591	kg	Tyttebær.

Korpset har i Aarets Løb arbejdet i 165 Plantager, og siden Arbejdets Paabegyndelse i 1936 er der udført Arbejder i 860 Ejendomme.

Der er ved denne Afdeling beskæftiget 14 Skovfogeder og 5 Sektionsledere. Man er i Løbet af Aaret kommet ind paa at oprette mindre Lejre, særlig i Sydvest- og Midtjylland, hvor Indkvarteringsforholdene er vanskelige. Der er i Øjeblikket Lejre i Frøstrup Plantage, Lundgaard Plantage, Dejbjerg Plantage, Hesselvig Plantage, Barde Plantage og Skovsende Plantage; disse Lejre er indrettet til at tage 15 Mand hver. Desuden er der i Løbet af Marts Maaned oprette en større Lejr i Fruergaard Plantage ved Ejstrupholm (Palsgaard Statsskovdistrikt); denne Lejr kan tage ialt 44 Mand.

Husholdningen i Lejrene forestaas af udlærte Kokke, hvis Løn betales af Arbejdsministeriet.

Med de Fortjenstmuligheder, som for Tiden er til Stede ved andet Ar-

bejde, har det været meget vanskeligt at skaffe tilstrækkeligt Mandskab til Udførelsen af Skovarbejde, som kræver betydelig Øvelse af Arbejderne, før der kan naas en Fortjeneste, som ligger nogenlunde paa Højde med, hvad der kan tjenes andre Steder.

Læplantningsarbejder.

I Aarets Løb er udført følgende Arbejde:

Gravet Antal Huller	4 013 785
Gravet Antal lb. m	1 702 869
Plantet Antal Planter	8 091 546
Udbetalt i Arbejds løn	1 082 109 Kr.

I Peroden har gennemsnitlig været beskæftiget 420 Mand (Tidsrummet, hvori Arbejdet har været afbrudt, er fraregnet).

Ved Foranstaltningen beskæftigedes i Aarets Løb et Lederpersonale bestaaende af 6 Inspektører og ca. 75 Arbejdsledere og Planlæggere. Korpsets Rammer maa saaledes siges at være meget store i Forhold til det beskæftigede Antal Arbejdere, idet der med det tilstedeværende Lederpersonale under normale Forhold vil kunne beskæftiges 1000 Mand.

Da Arbejdet i det store Antal Læplantningslaug, som er paabegyndt i en Tid med større Arbejdsløshed, nødvendigvis har maattet fuldføres, har man ikke kunnet formindske Lederpersonalet i samme Forhold som Arbejdsstyrkerne, men efter at Plantesæsonen i Foraaret 1944 blev sluttet, har man efter nogen Betænkelighed ment at maatte opsigte ca. 25 Arbejdsledere.

Dersom man endvidere vil være sikker paa med kort Varsel, f. Eks. ved Krigens Afslutning, at kunne beskæftige en større Arbejdsstyrke, vil det være nødvendigt at fastholde den resterende Lederstyrke, idet man næppe ved pludselig større Arbejdsløshed vil være i Stand til straks at fremskaffe det nødvendige Antal øvede og kvalificerede Arbejdsledere.

De ved Foranstaltningen ansatte Inspektører har foruden Tilsyn med Arbejdet ogsaa ført Tilsyn med Renholdelsen og Vedligeholdelsen af de udførte Plantninger i afsluttede Læplantningslaug. Der er her udført et betydeligt og meget vigtigt Arbejde, idet Resultatet af det store Arbejde, som er lagt i Udførelsen af de systematiske Læplantninger, afhænger af, hvorledes Hegnene bliver passet.

Det har i Aarets Løb været meget vanskeligt at skaffe tilstrækkelig Arbejdskraft til Foranstaltningen, og man har — særlig i de vestjydske Egne — haft Vanskeligheder med at skaffe Arbejderne indkvarteret.

Der er nu ialt anmeldt 734 Læplantningslaug, heraf 160 Tillægsplaner. Ialt er godkendt 418 Læplantningslaug, heraf 61 Tillægsplaner og under Arbejde ca. 280 Læplantningslaug. Den samlede Overslagssum for planlagte Læplantningslaug andrager ca. 15 Mill. Kroner.

Siden Læplantningsarbejdets Paabegyndelse i 1938 og indtil 24. Marts 1944 er ialt udført følgende Arbejde:

Gravet Antal km Planterille	12 920
Gravet Antal Plante huller	13 351 692
Ialt plantet	30 268 000 Planter
Ialt udbetalt Arbejds løn	4 520 000 Kr.



Flerrækkede Løvtræshegn
ved Thornumgaard i Sønderjylland.

fol. Skodshøj

Efter Aftale med Arbejdsministeriet har en Del af de til Læplantning henviste Arbejdere i Aarets Løb midlertidigt været beskæftiget ved Landbrugsarbejde i saadanne Egne, hvor der har manglet Arbejds kraft. Der er i Aarets Løb anvendt 21 000 Arbejdstimer ialt til saadant Landbrugsarbejde. Arbejds lønnen herfor udgør 24 907 Kr.

Det er særlig ved Høstarbejde, Korpset har kunnet hjælpe.

Omlægning af Præstegaardshaver.

Til Arbejds løn m. v. i Aarets Løb ved denne Foranstaltning er udbetalt 33.908,12 Kr. Der har i Perioden været arbejdet i 10 Haver, og Arbejdet i 7 Haver er afsluttet. Der er ialt anmeldt 220 Haver, der

ønskes reguleret, heraf er Planlægning udført i ca. 70 Haver. Planer for Regulering af 10 Præstegaardshaver er godkendt.

Vanskeligheden ved at skaffe Arbejdskraft har hindret, at Arbejdet har kunnet igangsættes i større Omfang.

Landvindingsarbejderne.

Ved Lov om Landvinding af 14. November 1940 blev der tilvejebragt et fortrinligt Grundlag for Gennemførelse af de saakaldte Landvindingsarbejder. Efter den almindelige Grundforbedringslovgivning var Detailvandingsarbejder, især Dræningsarbejder, igennem en Aar-række fremmet i et betydeligt Omfang, men de store Hovedafvandingsarbejder: Regulering af Aaløb, kunstige Afvandingsanlæg, Indignings- og Inddæmningsarbejder m. v. havde ikke hidtil kunnet fremmes i ønskeligt Omfang. Gennemførelse af disse Arbejder er i Almindelighed ikke et Maal i sig selv, idet der alene derved tilvejebringes Grundlag for Arealernes Detailafvandning og Kultivering, men deres rationelle Gennemførelse er af grundlæggende Betydning for en hensigtsmæssig Udnyttelse af store Omraader af Landets bedste Jord, og det var ved Landvindingslovens Vedtagelse i høj Grad paakrævet, at faa disse Arbejder fremmet med forøget Kraft, ogsaa fordi stadig større Omraader af højere liggende Oplandsarealer drænes, hvorved Vandet hurtigere føres til Hovedafløbene. Landbruget har i høj Grad gjort Brug af denne Lov, og der er ved de allerede udførte Landvindingsarbejder skabt Basis for Udførelse af Kultiveringsarbejder i et Omfang, der er af den største Betydning for Landets Produktion af Levnedsmidler. For Hedeselskabet, og da især for Hedeselskabets kulturtekniske Afdeling, har Loven betydet en stærk Udvikling af Arbejdet. Indtil Udgangen af 1943 er der ialt af Hedeselskabet udarbejdet og forelagt Landvindingsudvalget Projekter til et samlet Beløb paa 32,1 Mill. Kroner, medens der fra anden Side er forelagt Projekter for 12,6 Mill. Kr., altsaa ialt for 44,7 Mill. Kr. De af Hedeselskabet i 1943 udarbejdede og for Landvindingsudvalget forelagte Landvindingsprojekter omfatter et Beløb paa 12,2 Mill. Kr., medens der i samme Aar er fuldført 50 Arbejder med et interesseret Areal paa ca. 3700 ha og en Bekostning paa ca. 3,3 Mill. Kr.

Landvindingsarbejderne har lagt megen Beslag paa Hedeselskabets Arbejdskraft. Ikke alene maa der ved Sagernes Tilrettelægning føres indgaaende Forhandlinger med ofte store Kredse af Lodsejere, men Projekternes Udarbejdelse kræver ogsaa et stort Arbejde og me-



fot. Skodshøj



Ved Landvindingsarbejdet i Strandet Enge fot. Skodshøj
 blev det oprindelige Aaløb flyttet, og i Bunden af det gamle Aaløb gravedes en Afvandingskanal. Paa det øverste Billede ses det gamle Aaløb som lysere Partier omkring den nye Kanal. I Baggrunden ses Pumpehuset. Det nederste Billede viser Broen, der førte over den gamle Aa.

gen Omhu samt megen teknisk og juridisk Indsigt. Vi har fra Hedeselskabets Side bestræbt os for, at de Projekter, der fremsendes til Landvindingsudvalget, fremkommer paa saa solidt et Grundlag og med saa fyldige Oplysninger som muligt, og vi har senere efter Sager-



fot Skodshøj

Det nye Aaleje i Strandet Enge med den nye Landevejsbro.
Til højre ses Diget, der nu skærmer Engene mod Oversvømmelse.

nes Bevilling paa tilsvarende Maade søgt gennem erfarent Mandskab at gøre vort til at sikre Arbejdets bedst mulige Udførelse.

Med Statens Landvindingsudvalg, hvis Formand er Departementschef *Wilcke*, har Hedeselskabet haft et indgaaende og godt Samarbejde.

Som Eksempler paa Landvindingsarbejder blev derefter udførligt omtalt: Afvanding af Sdr. Bork og Nr. Nebel Mærskenge, Søborg Sø, Afvanding og Kultivering af Granslev Enge, hvilken Omtale senere vil fremkomme i Hedeselskabets Tidsskrift.

Dræningsarbejder og andre Grundforbedrings- arbejder, der gennemføres i Henhold til Grundforbedringsloven.

Medens Landvindingsarbejderne som nævnt i væsentlig Grad varetages af Hedeselskabets kulturtekniske Afdeling, planlægges og ud-

føres den overvejende Del af de Grundforbedringsarbejder — især Dræningsarbejder —, der gennemføres med Laan og/eller Tilskud i Henhold til Grundforbedringsloven af Mose- og Engafdelingen gennem en Række Distriktskontorer og Filialkontorer, der er beliggende over hele Landet.

I Modsætning til Landvindingsarbejderne, der i Reglen maa udføres i Fællesskab af et ofte stort Antal Lodsejere, udføres den overvejende Del af Grundforbedringsarbejderne for de enkelte Landmænd.

I det forløbne Aar har disse Arbejder været af større Omfang end nogensinde tidligere.

**Der er fuldført ca. 5 450 Arbejder omfattende ca.
23 200 ha med en Bekostning paa ca. 16,4 Million Kr.,**

og der har ved disse Arbejders Gennemførelse været Samarbejde med Tusinder af Landmænd over hele Landet. Ved Gennemførelsen af disse Arbejder har Hedeselskabet ogsaa haft et indgaaende og godt Samarbejde med Grundforbedringsudvalgene, der i de enkelte Amtsraads-kredse danner Mellemeleddet mellem Landbrugsministeriet og de Lodsejere, der ønsker at gøre Brug af Grundforbedringsloven. Denne Virksomhed udøves som nævnt igennem de mange Distriktskontorer og Filialkontorer Landet over og er altsaa stærkt decentraliceret, hvilket er af afgørende Betydning paa Grund af det nære Samarbejde, der her er nødvendig mellem Hedeselskabets lokale Tjenestemænd, de lokale Landbo- og Husmandsforeninger og de enkelte Landmænd, ligesom det især under de nuværende vanskelige Rejseforhold er vigtigt, at Tjenestemændene er placeret nærmest muligt Arbejdspladserne. Disse Forhold har gennem de senere Aar medført Oprettelse af en Række Filialkontorer. Denne Udvikling er ført videre i Aarets Løb, idet Selskabet efter Anmodning fra Randers Amts Husholdningsselskab fra 1. Oktober 1943 har oprettet et Filialkontor i *Randers*, og efter Anmodning fra Landbo- og Husmandsforeningerne i Fyns Stift har Selskabet fra 1. Novbr. 1943 oprettet et Filialkontor i *Svendborg*.

Om Grundforbedringsarbejdets Vilkaar i det forløbne Aar kan nævnes, at Arbejdet ikke som de foregaaende Aar har været hæmmet af Vintervejret, medens der derimod kunde have været fuldført Dræningsarbejder i et endnu større Omfang, hvis de fornødne Drænrør og den fornødne Arbejdskraft havde været til Raadighed.

Omkostningerne ved Udførelse af Dræningsarbejder

har under hele Krigsperioden været stærkt stigende. Gennemsnitsprisen pr. ha for de af Hedeselskabet planlagte Grundforbedringsarbejder

(i det væsentlige Dræningsarbejder) har i 1943 været ca. 780 Kr. mod 700 Kr. i 1942, ca. 650 Kr. i 1941 og ca. 440 Kr. i 1938. Denne Stigning, der jo er sket i en Periode, hvor Landbrugets Produktionspriser har været stærkt stigende, har altsaa ikke haft nogen indskrænkende Indflydelse paa Arbejdets Omfang.

Som nævnt blev Arbejdet i 1943 hæmmet en Del paa Grund af Mangel paa Arbejdskraft. Det kan allerede nu forudses, at de Arbejder, der i 1944 ligger parat til Udførelse, i endnu højere Grad vil blive hæmmet heraf, saaledes at der ogsaa paa dette Omraade vil opsamles en forøget Arbejdsreserve.

Det har fra enkelte Sider været kritiseret, at Hedeselskabet ikke tilstrækkelig hurtigt har kunnet ekspedere Sagerne. Denne Kritik er imidlertid ubegrundet. Den gennemsnitlige Ventetid for Dræningsarbejderne regnet fra det Tidspunkt Anmodningerne indgaar, indtil Hedeselskabet har været i Stand til at tage fat paa Arbejdet, har i det forløbne Aar været ca. 4 Maaneder, og en saadan Ventetid er paa-krævet under Hensyn til det store Personales bedst mulige Udnyttelse.

Et Udvalg for Dræningsforsøg.

Resultaterne af de af Hedeselskabet gennem en Aarrække udførte hydrometriske Undersøgelser danner i væsentlig Grad Grundlaget for Projektering af Hovedafvandingsarbejderne. Det var ønskeligt, om der kunde tilvejebringes et lige saa sikkert Grundlag for Projektering af Detailafvandingsarbejder. Til Klarlægning heraf har der i en Aarrække ogsaa af Hedeselskabet været udført forskellige Dræningsforsøg, men dette vigtige Spørgsmaal er dog ikke tilstrækkeligt afklaret. Med Henblik herpaa har Hedeselskabet fornylig nedsat et Dræningsudvalg sammensat af Repræsentanter for: De samvirkende danske Landboforeninger (Konsulent *Hasle Nielsen*, Skanderborg), De samvirkende danske Husmandsforeninger (Konsulent *K. M. Nielsen*, Roskilde), Den kgl. Veterinær- og Landbohøjskole (Lektor, Distriktsbestyrer *J. M. Jakobsen*, Roskilde), Statens Planteavlssudvalg (Forstander *Tind-Christensen*, Ribe) og Hedeselskabet (Botaniker *N. C. Nielsen*, Viborg, Distriktsbestyrer *Th. P. Nielsen*, Haderslev, og Afdelingsleder, Civilingeniør *C. V. Schledermann Larsen*, Viborg). Afdelingsleder *C. V. Schledermann Larsen* fungerer som Udvalgets Formand. Til Sekretær for Udvalget er udpeget Distriktsbestyrer *Martin Olsen*, Viborg.

Af dansk Ingeniørforening nedsattes der i 1938 et Udvalg til at fremkomme med Forslag til Normer for saltglasserede Rør. Efter Hedeselskabets Anmodning henstillede Ministeriet for Landbrug og Fiskeri til Dansk Ingeniørforening at udvide dette Arbejde til ogsaa at

omfatte brændte Lerrør (Drænrør). Denne Henstilling efterkom Dansk Ingeniørforening og som Repræsentant for Ministeriet udnævntes Afdelingsleder *J. Parbo*. Udvalgets Arbejde er resulteret i et Forslag til Normer for Drænrør, hvilket Forslag af Dansk Ingeniørforening og Dansk Standardiseringsraad er fremlagt til Kritik.

Som Eksempel paa et Grundforbedringsarbejde blev der nærmere redegjort for Arbejdet med Dræning af Arealer under Estruplund Gods.

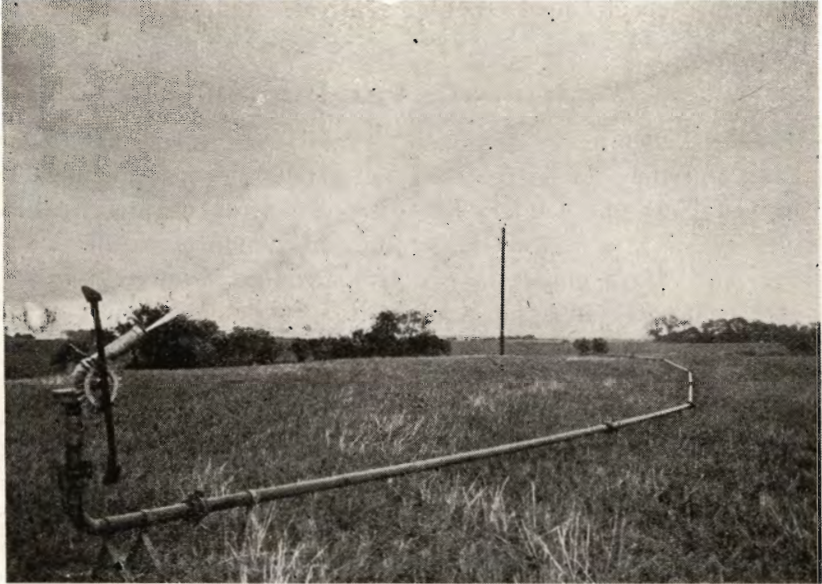
Kunstig Vanding.

Hedeselskabet har i de senere Aar arbejdet noget med Spørgsmaal om Oprettelse af de fra Udlandet kendte moderne kunstige Vandingsanlæg. Selv om Klimaet her i Landet og da navnlig Nedbørens Størrelse er saadan, at kunstig Vanding af Landbrugsarealer *med de hidtil kendte Hjælpe midler ikke i Almindelighed har været anset for rentabel*, er det dog en Kendsgerning, at Tørkeskader, navnlig paa Jyllands lettere Jorder, er af et betydeligt Omfang, saaledes at der ved Anvendelse af *de tekniske Hjælpe midler, man nu kender*, skulde være Mulighed for en betydelig Produktionsforøgelse. Ved den i Udlandet i den senere Tid udviklede Vandingsteknik tilføres Vandet de paagældende Arealer i Form af en kunstig Regn ved Hjælp af et Anlæg, som det her vil føre for vidt at beskrive nærmere. Anlægene har flere Steder i Udlandet fundet stor Udbredelse og er der udviklet til stor teknisk Fuldkommenhed.

Hedeselskabet har udarbejdet et enkelt Projekt for et saadant kunstigt Vandingsanlæg for Arealer under Nørskovgaard tilhørende Folketingsmand *Laust Nørskov*, der jo, som det vil erindres, saavel ved Repræsentantskabsmøder i Hedeselskabet som paa Rigsdagen har givet Udtryk for sin Interesse for denne Sag.

Da vi som nævnt her i Landet har betydelige Landbrugsarealer, der periodevis kan udsættes for Tørkeskader, maa man efter den nye Vandingstekniks Udvikling i vore Nabolande regne med, at der efter Krigen vil vise sig stor Interesse for moderne Vandingsanlæg, og Hedeselskabet finder det meget ønskeligt, at der allerede nu tilvejebringes Grundlag for Oprettelse herhjemme af enkelte saadanne Anlæg, saaledes at man snarest kan indhente Erfaringer med Hensyn til deres Anvendelighed og Rentabilitet indenfor dansk Landbrug. Hedeselskabet har søgt Landbrugsministeriet om en Bevilling til Støtte for saadanne Anlægs Iværksættelse. Saafremt denne Bevilling bliver givet Hedeselskabet, er det Tanken at gennemføre 3 kunstige Vandingsanlæg, 2 af noget større Omfang samt et mindre Anlæg. Under denne Forudsætning har Hedeselskabet vedtaget at nedsætte et sagkyndigt Udvalg til at forestaa disse Anlægs Drift og det i Forbindelse hermed

nødvendige Forsøgsarbejde til Klarlæggelse af Anlæggenes Rentabilitet. Dette Udvalg tænkes sammensat af 2 Mand fra Hedeselskabet (1 Landøkonom og 1 Civilingeniør), en af Forstanderne fra Statens Forsøgsstationer, en Forsøgstekniker (Landbrugskonsulent) og en praktisk Landmand.



Kunstig Vanding med »Regnkanon«.

Jeg anser det for sandsynligt, at der her kan blive Tale om Gennemførelse af Opgaver, der kan blive af stor Betydning for Landbruget, især da for Landbruget i Jyllands magre Egne.

De hydrometriske Undersøgelser.

Aaret 1943 begyndte med en kortvarig Frostperiode, men allerede inden Udgangen af Januar var Vandløbene isfri. Trods den milde Vinter gav Tøbruddet Anledning til en betydelig Stigning i Vandføringen, fordi Jorden var gennemvædet fra det forudgaaende fugtige Efteraar. Der blev i Aarets Løb foretaget 235 Vandføringsmaalinge ved 56 Stationer og aflagt 70 Tilsynsbesøg ved 27 af de Stationer, hvor der kun registreres Vandstand.

I Aarets Løb er der oprettet nogle nye Vandmaalingstationer: Til Klarlæggelse af de udviklede Afstrømningsforhold visse Steder i Jylland er der oprettet et Par Maalestationer ved mindre Oplande, nemlig i Sejersbæk ved Visby og Storaas ved Ikast. En paatænkt Undersøgelse af Vandføringen i Vejle Aas øvre Løb blev udsat af Hensyn til den forestaaende Regulering af Aaen. Bestræbelserne for at følge Vandløbene fra Udspring til Udløb har foreløbig

Hyggelig Underholdning

før hele Familien: Noveller, Romaner; populære Artikler om Alverdens interessanteste Emner, Humor, Knold og Tot, Gyldenspjæt etc., Børnestof, Brevkasse, Husmodersider og meget mere — gennemill. med moderne Fotografier og farveprægtige Tegninger.

Husk hver Tirsdag
Danmarks førende Ugeblad

HJEMMET

Dansk Landbrugs-
og Handelslaboratorium

ved R. KROGH

Odense - Telefon 1731 - 2 Lin.

L. KRISTENSEN

REMINGTON OG REMTOR
SKRIVEMASKINER

DANMARKS ÆLDSTE
SKRIVEMASKINE-FIRMA

FREDERIKSBERGGADE 1 A
KØBENHAVN K.

FYENS
LANDMANDSBANK
ODENSE

Vestergade 33 - Telf. 46 (6 Lin.) - Statst. 36

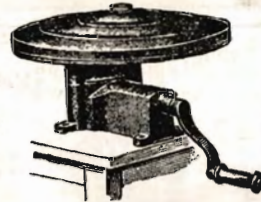
Aaben 9 $\frac{1}{2}$ —12 $\frac{1}{2}$ og 2—4
Udfører alle Bankforretninger

H. Struers chemiske Laboratorium

København K.
Skindergade 38
Telf. C. 1402

Originale Gerbers
Apparater
Comber-Apparat til
Kalktrang-Under-
søgelse

Analytisk kemisk
Laboratorium



Jyllandsafdeling
Studsøgade 44
Aarhus - Telf. 4748

Natriumfosfat til
Kreaturfoder
Natriumklorat
til Fjernelse af
Ukrudt

Aut. af Land-
brugsministeriet

Brug det bedste

BRUG BALLERUP HEGN



Ældste og største Fabrik
STØRSTE ERFARING

Forhandles overalt

Hammerum Herreds
Spare- og Laanekasse

HERNING

Telefon 10 og 314

Østergade 6

Kontortid

10—12,30 og 14,30—17

HADSTEN

Cementstensfabriker

— ved Chr. Andersen. —
Telefon 67.

Imprægnerede Cementrør
i forskellige Dimensioner
Monierør og Brøndringe.

Forlang Tilbud - Billige Priser.



Aktieselskabet

Brødrene Brincker

Greisdal Hammerværk pr. Vejle
Grundlagt 1867

Specialitet: Tørvegreb, Tørvespader, Drænværktøj, Lyngleer.
Alle Slags Grebe, Forke, Spader, Roehakker, Høstleer
og Haveredskaber leveres med fuld Garanti.

Rødkjærsbro Cementvarefabrik

ved I. T. BIRK ∴ Telef. Rødkjærsbro 14

Fører kun Δ mærkede Varer.
Alle Arter Betonvarer til Afvanding og Kloak føres.
FORLANG TILBUD

Kaas- Briketter

Hovedforhandler:

Nordjyllands

Kulkompagni

Nørresundby

Telefon 4227 - 4228

Fabrik: Kaas

Telf. Kaas 11.

Alt i prima røde Drænrør.

**Silkeborg, Herning og omliggende
Teglværkers Salgskontor**

Torvet 6, Silkeborg

Telefon 1200

repræsenterende følgende Værker:

A/S Lysbro Teglværk.
De Forenede Teglværker,
Lysbro.

Bøgild Teglværk, Lysbro.
Vinderslevgaard Teglværk.
Paarup Teglværk.

Bjødstrup Teglværk.
Gjern Teglværk.
Visgaard Teglværk.
Højriis Teglværk, Ikast.
De Forenede Midtjydske
Teglværker, Herning.

A/S L. Hammerich & Co.
Specialforretning i Bygnings-
artikler. Grundlagt 1854.
Telefon Nr. 7050 (3 Linier).
Aarhus.

Mejeriernes og Landbrugets Ulykkesforsikring

Tlf. 14350 . Gensidigt Selskab . Reventlowgade 14 . København V.

Ansvarsforsikring



Automobilforsikring



Norre Allé 92 Aarhus

Lyskopi . Zinktryk

Aarhus Lys- og
Zinktrykanstalt

Frederiksalldé 60 . AARHUS

Stenstrup og Odense Teglværkers Kontorer

Stenstrup - Telefon Nr. 19

Prima Drænrør

Danatex Træfiberplader

100 % dansk - mod Kulde, Fugt og Lyd

AXEL PRIOR Akts.
Bredgade 33 - Centr. 23
KØBENHAVN K.

A/S L. HAMMERICH & CO.
Grønnegade 57-59 - Tlf. 7050
V. Ringgade - AARHUS



Aktieselskabet

CARLSBERG TEGLVÆRK

Middelgade 14, Randers - Telefon 1515

Carlsberg Teglværk: Randers 174

Faarup Teglværk: Faarup 10

ført til Oprettelse af to Stationer i Susaa, ved Rønnede og ved Pindsobro. For at konstatere Virkningen af den nybyggede Sluse i Tudse Aa anmodede Holbæk Amts Vandløbsvæsen om at faa anbragt to selvregistrerende Vandstandsmaalere henholdsvis indenfor og udenfor Slusen. I Juni Maaned lod Hedeselskabet opstille to Maalere paa de anviste Steder. Maalerne arbejder for Amtets Regning.

Den selvregistrerende Maaler i Tude Aa ved Ørslev er taget ned, og der foretages nu daglige Aflæsninger paa Vandstandsbrædt.

Maalestationen i Voers Aa er blevet nedlagt, idet Undersøgelsen kunde afsluttes. Der er afgivet Erklæring angaaende den gennemsnitlige aarlige Vandmængde, der vil kunne forventes.

Undersøgelserne i Ryds Aa for Odense Vandværk afsluttedes med Udgangen af Oktober 1943, og Bearbejdelsen af Maaleresultaterne er afsluttet ved Aarets Udgang.

Forholdene ved Fakse Aa er meget ugunstige, fordi Vandløbet paa begge Sider er omgivet af Træer, der medfører Ophobning af Løv og Grene i Vandløbet, hvorved der opstaar meget betydelige Vandstandsvariationer uden tilsvarende Vandføringsvariationer. Maalestationen vil derfor blive nedlagt ved Aarets Udgang, idet Materialet er blevet bearbejdet, saa godt som det under de omtalte Forhold har været muligt.

I Lighed med forrige Aar er der i Sommerens Løb foretaget Maaling af Minimumsvandføringen i nogle Vandløb, og der er i Tiden Juli—August saa vidt muligt foretaget daglig Vandføringsmaalinger i Harrested Aa ved Møllebro og to Gange dagligt foretaget Maalinger i Lindes Aa ved Rosted. Hensigten med disse Maalinger har været at følge Variationerne i Vandføringen, naar denne er meget ringe.

De planlagte Maalinger af udpumpede Vandmængder fra Arealer, der afvandes kunstigt, er under Forberedelse. Ved nye, større Pumpeanlæg vil der saavidt muligt blive installeret automatiske Maaleinstrumenter for Vandstandsvisning og Driftstimemaaling, hvilke er nødvendige for en paalidelig Maaling af Vandmængderne.

Akademiet for de tekniske Videnskaber nedsatte som bekendt for nogle Aar siden et Vandbalanceudvalg, hvori Hedeselskabet er repræsenteret ved Distriktsingeniør *F. Ebert* og Hydrolog cand. mag. *Lyshede*.

Samarbejdet i dette Udvalg har medført, at Meteorologisk Institut har oprettet 6 Nedbørsstationer i Nordsjælland i Tilknytning til de der oprettede Vandmaalingsstationer. Der i Aarets Løb sendt Kopier af Nedbørs- og Afstrømningskurver for Varde Aa 1925—27 og 1936, Halleby Aa 1936 og Odense Aa 1930—31 til Udvalget.

Hedeselskabets Fræsere.

Ved Kultivering af de mange nye Arealer, der i disse Aar indvindes, er Fræsere i mange Tilfælde et vigtigt Redskab ved Jordens første Bearbejdning. Hedeselskabets 2 Fræsere har været meget stærkt optaget i 1943, idet der i dette Aar paa 61 Ejendomme er bearbejdet 437 ha mod 230 ha i det foregaaende Aar. Hedeselskabets Fræsere har nu ialt behandlet 4710 ha. De er under de nuværende Forhold langt fra i Stand til at efterkomme Efterspørgslen.



Et vanskeligt Kanalarbejde. fot. Skodshøj
Trods omfattende Sikringsarbejder skyder Klæg bunden alligevel op
og Siderne skrider ud.

Mosestationer.

Gennem de saakaldte Mosestationer (Mønsterkultiveringer) har Hedeselskabet fra gammel Tid søgt at lede Kultiveringsarbejderne paa en Egn, hvor saadanne Arbejder forestod, ind i det rigtige Spor, og disse Mosestationer har været og er fremdeles af stor Betydning, selv om de ikke under de nuværende Forhold anlægges og drives i større Omfang, især fordi der er saa store Vanskeligheder ved Fremskaffelse af Fosforsyregødning. Ved Aarets Begyndelse fandtes 6 Mosestationer i Drift, og i Aarets Løb er der oprettet 3 nye Mosestationer, saaledes at der nu er 9 Mosestationer i Virksomhed.

Talmæssige Oversigter **vedrørende Arbejdets Omfang og Fordeling m. m.** **indenfor kulturteknisk Afdeling og** **Mose- og Engafdelingen.**

Kulturteknisk Afdelings Arbejde i 1943 har ligesom i de to foregaaende Aar været stærkt præget af Landvindingsloven. Da største Delen af Landvindingsarbejderne er af betydeligt Omfang vil selve Arbejdets Udførelse ofte

strække sig over flere Aar, og det er derfor endnu kun en forholdsvis ringe Del af samtlige Landvindingsarbejder, der er helt afsluttede. Afdelingens Arbejde med de mindre Projekter, Detailafvandingsarbejder o. lign., der søges gennemført efter Grundforbedringsloven, har i 1943 været af større Omfang end tidligere, idet ikke alene Antallet af Projekter er stigende, men Projekterne er gennemgaaende noget større end tidligere.

Arbejdsaaet 1943 er saaledes alt i alt blevet et nyt Rekordaar, hvilket vil fremgaa af nedenstaaende Sammenligninger for de sidste 5 Aar. Antallet af arbejdende Sager har i dette Tidsrum stillet sig saaledes:

1939	698 Sager
1940	711 »
1941	1194 »
1942	1211 »
1943	1361 »

og opsummerer man Størrelserne af interesseret Areal og Bekostning for 1. Fuldførte Sager, 2. Sager under Udførelse, 3. Sager for Landvindingsudvalg eller Kommissioner og 4. Sager, der er færdigprojekteret, faar man følgende Sammenligning af Arbejdets Omfang:

1939	20 342 ha	7 629 237 Kr.
1940	20 790 »	9 950 662 »
1941	27 609 »	24 957 494 »
1942	47 241 »	46 541 215 »
1943	63 697 »	70 484 743 »

En Opgørelse af Landvindingsarbejderne ved Aarsskiftet viser, at af de af Afdelingen projekterede Arbejder var ca. 150 Arbejder med et interesseret Areal paa ca. 25 000 ha og en Bekostning paa ca. 25 Mill. Kr. enten afsluttede, under Udførelse eller indstillede til Landbrugsministeriets Godkendelse. Paa samme Tidspunkt var der af Landvindingsudvalget ialt indstillet Arbejder til en samlet Bekostning paa ca. 44,7 Mill. Kr. saaledes fordelt:

Hedeselskabets kulturtekniske Afdeling..	25,9 Mill. Kr.
» Mose- og Engafdeling..	6,2 » »
Andre..	12,6 » »

Ialt 44,7 Mill. Kr.

I 1943 har Arbejdet iøvrigt været fordelt saaledes.

303 Arbejder er afsluttede med en Bekostning paa ca. 3 629 337 Kr. og omfattende et Areal paa ca. 4590 ha.

Under Udførelse var ved Aarets Udgang 229 Arbejder med en Overslagssum paa ca. 26 578 671 Kr. og et interesseret Areal paa ca. 29 243 ha.

Løbende for Kommission, Landvindingsudvalg eller Vandsyn var ved Aarets Udgang 87 Arbejder med en Overslagssum paa ca. 20 176 300 Kr. og et interesseret Areal paa ca. 16 580 ha.

Ved Aarets Udgang var der *udarbejdet Projekt til 229 Sager* med en Overslagssum paa 13 490 935 Kr. og et interesseret Areal paa 10 202 ha. Endvidere blev der i Aarets Løb arbejdet med 23 Sager med en Overslags-

sum paa ca. 1 450 800 Kr. og et interesseret Areal paa ca. 741 ha, hvortil der tidligere var udarbejdet Projekt.

Skitseprojekt er udarbejdet til 10 Sager med en Overslagssum paa ca. 6 609 500 Kr. og et interesseret Areal paa ca. 3082 ha.

Under Projektering var ved Aarets Udgang 175 Sager og 195 Sager var indgaaet, men ikke forundersøgt i Marken.

Endelig er der arbejdet med 110 Sager af forskellig Art, hvor Arbejdets Omfang har været varierende.

Af hosstaaende Oversigter vil det fremgaa, i hvilket Forhold Arbejdet i 1943 har staaet til Arbejdet i de foregaaende Aar.

1. Arbejdende Sager.

	1920—24 gen	1925—29 gen.	1930—34 gen.	1935—39 gen.	1940	1941	1942	1943
Ialt.....	259	326	400	904	711	1194	1211	1361

2. Afsluttede Sager.

Aar	Antal	Interesseret Areal ha	Bekostning Kr.
1920—24 gen.....	42	5466	1 036 685
1925—29 gen.....	74	5636	1 384 538
1930—34 gen.....	85	4871	645 302
1935—39 gen.....	263	4936	1 322 156
1940	108	2441	740 007
1941	144	2103	921 974
1942	199	2922	1 462 210
1943	303	4590	3 629 729

3. Under Udførelse.

Aar	Antal	Interesseret Areal ha	Overslag Kr.
1920—24 gen.....	47	9 876	1 679 262
1925—29 gen.....	48	4 646	1 586 259
1930—34 gen.....	41	6 046	1 102 348
1935—39 gen.....	87	5 999	1 783 435
1940	59	9 061	4 440 420
1941	167	15 783	10 664 070
1942	202	21 851	18 799 485
1943	229	29 243	26 578 671

4. Løbende for Kommission, Landvindingsudvalg eller Vandsyn.

Aar	Antal	Interesseret Areal ha	Overslag Kr.
1929—24 gen.....	25	5 569	1 837 039
1925—29 gen.....	31	11 249	2 249 050
1930—34 gen.....	31	8 085	1 533 669
1935—39 gen.....	33	6 715	5 240 714
1940	29	5 250	1 834 000
1941	37	5 020	6 173 700
1942	62	9 537	10 666 140
1943	87	16 580	20 176 300

5a. Projekt udarbejdet. 5a. Skitseprojekt udarbejdet.

6. Under Projektering. 7. Indgaaet, men ikke forundersøgt.

8. Sager af forskellig Art.

Aar	5a			5b			6	7	8
	Antal	Inter- esseret Areal ha	Overslag Kr.	Antal	Inter- esseret Areal ha	Overslag Kr.			
1920—24gen.	45	7 197	—	—	—	—	26	12	61
1925—29gen.	58	5 119	—	—	—	—	19	11	87
1930—34gen.	97	4 421	694 251	2	2186	112 340	52	17	94
1935—39gen.	189	4 782	3 560 900	2	526	468 650	77	100	136
1940.....	121	4 008	3 936 235	4	466	1 001 500	69	191	101
1941.....	173	4 703	7 197 750	3	182	242 300	193	279	167
1942.....	197	12 158	13 614 380	7	773	1 999 000	194	209	119
1943.....	229	10 202	13 490 935	10	3082	6 609 500	175	195	110

Vedrørende de hydrometriske Maalinger skal meddeles følgende Tal:

Der er i Aarets Løb foretaget *Afprøvninger af 30 Pumpeanlæg*. Af disse Anlæg med ialt 41 Pumper er 9 Anlæg med 11 Pumper prøvet 2 Gange.

Der er modtaget og besvaret *19 Forespørgsler angaaende Afstrømningsforhold* til Brug ved Projektering af Kloakanlæg, Afvandingsarbejder, Vandkraftanlæg m. v.

Der er afgivet *10 Erklæringer af forskellig Art*, udarbejdet *Vandføringskurver og lign. for 6 Vandløb* og efter særlig Anmodning udsendt en Del Kopier af Vandstandskurver, Vandstandsdiagrammer, Vandføringskurver, Varighedskurver og lign.

Inden for Kulturteknisk Afdeling er Arbejdet fordelt paa Distriktskontorerne i Viborg, Slagelse og Tønder.

Mose- og Engafdelingen har som det foregaaende Aar planlagt og gennemført den langt overvejende Del af Grundforbedringsarbejder, der fuldføres her i Landet, men ogsaa Landvindingsarbejderne har efterhaanden givet Afdelingen meget at bestille, saaledes at Arbejdet i 1943 har været større

end nogensinde tidligere. Dette vil fremgaa af nedenauførte Oversigter. De arbejdende Sager i de sidst 5 Aar har været følgende:

1939	6 629 Sager
1940	6 282 »
1941	9 522 »
1942	11 912 »
1943	13 569 »

hvilket giver en Stigning fra 1942 paa ca. 14 %. Arealet og Bekostningen for fuldførte Sager i de sidste 5 Aar har været følgende:

1939	2912 Sager	16 741 ha	ca. 7 000 000 Kr.
1940	2069 »	11 439 »	» 5 000 000 »
1941	3034 »	14 810 »	» 8 600 000 »
1942	3715 »	18 500 »	» 11 500 000 »
1943	5199 »	22 291 »	» 16 100 000 »

hvilket giver en Stigning fra 1942 i Arealet paa ca. 20 % og i Bekostning paa 40 %.

For at anskueliggøre Omfanget af de Landvindingsarbejder, som gennemføres under Mose- og Engafdelingens Ledelse, skal det anføres, at med Udgangen af 1942 var der af Landvindingsudvalget indstillet Arbejder med en Bekostning paa 25,6 Mill. Kr., af hvilke Arbejder Mose- og Engafdelingen havde udarbejdet Projekter med en Bekostning paa 4,3 Mill. Kr. Med Udgangen af 1943 er disse Tal henholdsvis 44,7 Mill. Kr. og 6,2 Mill. Kr.

I 1943 har Arbejdet iøvrigt fordelt sig saaledes:

5199 Arbejder er afsluttede med en Bekostning paa ca. 16 100 000 Kr. og et interesseret Areal paa 22 291 ha.

Under Udførelse var ved Aarets Udgang 2791 Arbejder med en Overslagssum paa 17 200 000 Kr. og et interesseret Areal paa 21 730 ha.

Løbende for Kommissioner, Landvindingsudvalg eller Vandsyn var ved Aarets Udgang 120 Arbejder med en Overslagssum paa ca. 3 400 000 Kr. og et interesseret Areal paa ca. 3434 ha.

Ved Aarets Udgang var der *udarbejdet Projekter for 3164 Arbejder* med en Overslagssum paa ca. 14 600 000 Kr. og et interesseret Areal paa 20 561 ha. Spørgsmaalet om disse Projekters Gennemførelse er endnu ikke afgjort af de vedkommende Lodsejere.

Under Projektering var ved Aarets Udgang 1338 Arbejder.

Ved Begyndelsen af 1943 henlaa der 1848 uekspederede Anmodninger. I Aarets Løb indgik der yderligere 5226 Anmodninger, medens 5464 Anmodninger blev ekspederet eller annulleret, saaledes at der ved Udgangen af 1943 fandtes 1610 Anmodninger, der endnu ikke er ekspederede.

Endelig er der arbejdet med 363 Sager af forskellig Art.

Sammenlagt er der herefter i 1943 arbejdet med Sager med en Bekostning paa ca. 60 Mill. Kr.

Arbejdets Fordeling paa de enkelte Kontorer vil fremgaa af hosstaaende Oversigt.

Samlet Oversigt over Hedeselskabets Mose- og Engafdelings Virksomhed i 1943.

Distrikts Nr.	Vejledninger	Areal ha	Kulturplaner	Areal ha	Kulturplaner afsluttet	Areal ha	Kulturplaner henlagt	Areal ha	Vandløbs- reguleringer	Areal ha	Vandløbsregu- leringer afsluttet	Areal ha	Vandløbsregu- leringer henlagt	Areal ha
I (Aalborg)	—	—	174	1062	48	488	27	95	43	2183	13	307	2	41
II (Viborg)	17	54	1739	5905	690	1940	141	437	123	1358	33	252	18	106
III (Herning)	1	3	1086	4566	488	1883	100	340	32	840	9	183	—	—
IV (Varde)	—	—	872	3495	397	1374	38	125	78	5243	19	530	10	670
V (Vejle)	2	2	2001	7286	639	2041	124	497	144	2852	27	291	14	122
VI (Odense)	—	—	890	5185	436	1951	27	125	82	1379	11	261	4	20
VII (Roskilde)	—	—	206	803	57	295	34	116	55	803	11	117	3	23
VIII (Aarhus)	—	—	1133	3704	431	1220	118	348	79	1378	21	298	5	33
IX (Haderslev)	—	—	1069	4005	365	1502	50	120	78	2654	15	163	4	40
X (Tønder)	—	—	453	2022	201	936	31	46	56	4124	17	825	1	130
XI (Aabenraa)	—	—	875	3079	411	1233	35	280	87	439	28	150	3	42
XII (Nykøbing F.)	—	—	974	7908	283	1560	32	225	131	3081	25	931	3	12
XIII (Hjørring)	—	—	1053	2887	495	1361	33	83	36	848	9	140	3	50
Ialt	20	59	12525	51907	4941	17784	790	2937	1024	27182	238	4448	70	1289

I Forhold til Aarene før har Arbejdet i 1943 stillet sig som gengivet nedenfor:

1. Arbejdende Sager.

Tallene omfatter alene Vejledninger, Kulturplaner og Vandløbsreguleringer. Naar Sager af forskellig Art medtages bliver det samlede Antal for 1943 13 932 Sager.

	1920—24 gen.	1925—29 gen.	1930—34 gen.	1935—39 gen.	1940	1941	1942	1943
Ialt	1023	1931	2940	6481	6282	9522	11 912	13 569

2. Fuldførte Sager.

A. Vejledninger.

Aar	Antal	Interesseret Areal ha
1920—24 gen.	220	1534
1925—29 gen.	199	1392
1930—34 gen.	107	894
1935—39 gen.	42	254
1940	16	144
1941	17	85
1942	26	79
1943	20	59

B. Kulturplaner.

Aar	Antal	Interesseret Areal ha
1920—24 gen.	249	1 566
1925—29 gen.	661	3 573
1930—34 gen.	938	5 259
1935—39 gen.	2491	12 280
1940	1914	8 803
1941	2881	11 940
1942	3539	14 462
1943	4941	17 784

C. Vandløbsreguleringer.

Aar	Antal	Interesseret Areal ha
1920—24 gen.....	100	3640
1925—29 gen.....	159	5191
1930—34 gen.....	130	4786
1935—39 gen.....	155	3961
1940	139	2492
1941	136	2785
1942	150	3959
1943	238	4448

Vejledninger + Kulturplaner + Vandløbsreguleringer.

Aar	Antal	Interesseret Areal ha	Bekostning Kr.
1920—24 gen.....	569	6 740	—
1925—29 gen.....	1019	10 156	—
1930—34 gen.....	1175	10 920	For Aarene 1933 og 1934 gen. 4,15 Mill. Kr.
1935—39 gen.....	2688	16 495	ca. 6 700 000
1940.....	2069	11 439	ca. 5 000 000
1941.....	3034	14 810	ca. 8 600 000
1942.....	3715	18 500	ca. 11 500 000
1943.....	5199	22 291	ca. 16 100 000

3. Indgaaede, men ikke forundersøgte Sager
ved Aarets Udgang.

	1920—24 gen.	1925—29 gen.	1930—34 gen.	1935—39 gen.	1940	1941	1942	1943
Antal.....	—	—	For Aar 1934 1200	1118	2187	2503	1848	1610

Inden for Mose- og Engafdelingen er Arbejdet nu fordelt paa følgende Distrikts- og Filialkontore:

Hjørring med Filialkontor i Dybvad, Aalborg, Viborg med Filialkontor i Ø. Jølby og Randers, Herning med Filialkontor i Holstebro, Aarhus med Filialkontor i Rønde, Vejle med Filialkontor i Hatting og en Assistent i Brædstrup, Haderslev, Aabenraa med Filialkontor i Sønderborg, Tønder, Varde, Odense med Filialkontor i Svendborg, Roskilde, Nykøbing F. med Filialkontor i Søllested.

Desuden er der Kontordag i Ringkøbing og Samarbejde med en Grundforbedringskonsulent paa Bornholm.

(Fortsættes i næste Nr.)

NYE PLANTAGEAREALER.

- Nr. 3146 A. *Rødsø Plantage*, ca. 12,8 ha, Sønder Vissing Sogn, Skanderborg Amt. Plantagen ejes af Ingeniør Jørgen Schmidth, Hellerup.
Arbejdet ledes af Skovrider Piper.
- Nr. 3147 A. *C. A. Stæchmanns Plantage*, ca. 85,8 ha, Hoven Sogn, Ringkøbing Amt. Plantagen ejes af Grosserer C. A. Stæchmann, Kolding.
Arbejdet ledes af Skovrider Aaskov ved Forstassistent J. Fr. Jensen.
- Nr. 3148 A. *Ambjerggaard Plantage*, ca. 13,7 ha, Rostrup Sogn, Aalborg Amt. Plantagen ejes af Gaardejer Albinus Bartholomæusen, Ambjerggaard pr. Hadsund. Arealet bestaar af Hede og Agerjord.
Arbejdet ledes af Skovrider Christensen.
- Nr. 3149 A. *Ballegaf Plantage*, ca. 7,0 ha, Skibet Sogn, Vejle Amt. Plantagen ejes af Godsejer C. E. Hess, Haraldskjær pr. Skibet.
Arbejdet ledes af Skovrider Bech.
- Nr. 3150 A. *Høghjæld Plantage*, ca. 20,2 ha, Bryrup Sogn, Skanderborg Amt. Plantagen ejes af Sagfører J. Hostrup-Schultz, Hellerup, og Ingeniør J. Hostrup-Schultz, København. Arealet bestaar af Agerjord.
Arbejdet ledes af Skovrider Piper.
- Nr. 3151 A. *Gravlunde Plantage*, ca. 27,9 ha, Sønderholm Sogn, Aalborg Amt. Plantagen ejes af Skovejer B. Jacobsen, St. Restrup Skov pr. Aalborg. Arealet bestaar overvejende af Hede.
Arbejdet ledes af Skovrider Christensen.
- Nr. 1960 A. *Tillæg til Øster Haarkjær Plantage*, ca. 12,8 ha, Hoven Sogn, Ringkøbing Amt. Plantagen ejes af Grosserer C. A. Stæchmann, Kolding.
Arbejdet ledes af Skovrider Aaskov ved Forstassistent J. Fr. Jensen.
- Nr. 2125 A. *Henriettelund II Plantage*, ca. 44,0 ha, Vrads Sogn, Skanderborg Amt. Plantagen ejes af Grosserer C. B. Jensen, Silkeborg, og Forvalter J. Pagh Jensen, Allingkloster pr. Grauballe. Arealet bestaar af Hede og Agerjord.
Arbejdet ledes af Skovrider Piper.
-

Det gensidige Forsikringselskab

Dansk Plantageforsikringsforening

tegner Forsikring for Genplantningsværdien for Naaletræs-plantager overalt i Danmark. Indskud een Gang for alle 1 Kr. pr. ha, dog ikke under 1 Kr. Aarlig Præmie pr. ha 20 Øre, dog ikke under 50 Øre. Vedtægter og Indmeldelsesblanketter faas ved Henvendelse til
FORENINGENS KONTOR I VIBORG.

Brunkul
Mergel
Kalk

H. THEUT

VIBORG . Telf. 1560 - 1559

VIBORG ANDELS-SVINESLAGTERI

Vore Udsalg bringes i Erindring

Telefoner 137 og 779

A. Philipsen & Co., Viborg.

Maskinanlæg - Automobiler.
Telefon 173—174.
Elektriske Anlæg - Vandværks-
anlæg.

Handelsbanken i Viborg

Filial af Aktieselskabet
Kjøbenhavns Handelsbank

Kontortid: 9—15

Telefon: 1500
(5 Linier)

Kontor i Karup

Viborg Papir-Comp.

Papir & Papirvarer en gros.
Bogtrykkeri.
Kontorforsyning

Sct. Mathiasgade 51—53.
Telf. Viborg 802—803.

Viborg Byes og Omegns Sparekasse

Telef. 1400 (3 Lin.)

Sct. Mathiasgade 68
Kontortid: Kl. 9—15

RIBE Brændeovne og Tørveovne

Til indenlandsk Brændsel og Briketter
anvendes med størst Fordel vore nye
Modeller.

Brochure paa Forlangende

Henvend Dem til vore
forhandlere eller til os.



A/S RIBE JERNSTØBERI-RIBE
GRUNDLAGT 1848 · TELEFON 261 & 262

„KUSTOS“ KREATURFORSIKRINGSFORENING
STIFTET AF DANSKE LANDMÆND 1881
FORSIKRER HESTE, KVÆG, FAAR OG SVIN
KONTOR: HAVNEGADE 4, AARHUS TELEFON NR. 1800

JYDSK ØL I JYLLAND

FORLANG
„ODIN“
ØL
FINESTE KVALITETER

AALBORG TAFFEL AKVAVIT.



Landmændenes eget gensidige Forsikringselskab

„Hagelskadelopsikringen for Jylland“.

Danmarks største Selskab i denne Branche har nu i 78 Aar (Siden 1866) ydet de jyske Landmænd en fuld betryggende Forsikring mod Tab ved Haglskade paa Markafgrøder til den lavest mulige Aarspræmie. —

Gennem Reassurance er Medlemmernes solidariske Ansvar nu stærkt begrænset.

Indmeldelser modtages af de i hvert Herred ansatte Distriktsforstandere eller ved Henvendelse til **Foreningens Hovedkontor, Rymsgade 33, Aarhus, Direktør Walter Houlberg.** — **Telefon 1284.** —

Bestyrelsen for fornævnte Forening:

Chr. Lüttichau, Tjele, Formand. H. Skau, Hammelev.

Proprietær Suhr-Kirketerp, Alstrupgaard pr. Hadsten.

Kr. Kristiansen, Højvang pr. Daugaard.



Brug **RANDERS**
REB

Stryg elektrisk

Den sjællandske Bondestands Sparekasse
Vestervoldgade 107 København V

82 Kontorsteder paa Sjælland

ALLE SPAREKASSEFORRETNINGER UDFØRES

Røde Drænrør

2" — 12"

Fredenshøj Teglværk

Aabenraa

Telefon 2127

Assurance-Compagniet

BALTICA ^A/_S

København K.

Bredgade 42.

ROTTER
UDRYDDES
RATIONELT
RATIN
RATININ

Røde

Drænrør

fra 2" — 12" haves
altid paa Lager.
Forlang Tilbud.

„Sofienlund“

Teglværk.

Telefon 10 Ulstrup.

Aktieselskabet

**Vejle Bolte-
& Møtrikfabrik**

Grundlagt 1899

Telefon 2120

Telegr.-Adr.: Boltefabriken

**Alle Slags Bolte, Skruer
og Skinnespiger**

Leverandør til

De danske Statsbaner

**J. Chr. Petersens
Papirhandel**

„Hvælvingen“
ved Nikolaj Taarn

KØBENHAVN K.

Hovedforhandler
af Statens Papir

Annoncér i

Hedeselskabets

Tidsskrift

**Andels-
Klædefabriken**

Grindsted

Telefon 20

Klædevarer

Tæpper

Garn

**Nordjysk Andels-
Fjerkræslagteri**

RANDERS - Telf. 3053

**Producenternes
eget Slagteri**

Intet solidarisk Ansvar
Se efter vor Notering i
Dagbladene hver Mandag

Hotel Herning.

Telf. 21 — 41.



Byens første Hotel.

Anvend Tørvestrøelse ved Dræning.

Paa Jorder med fintsandet Undergrund kan en Tilsanding af Drænrørene forebygges ved Anbringelse af et Lag Tørvestrøelse („Hundekød“) omkring Stødfugerne, ligesom Tørvestrøelse med Fordel benyttes ved Dræning i stiv Lerjord. Spørg Hedeselskabet.

Ellidshøj Kridt- & Kalkværk

v/ C. M. Christiansen, Aarhus
Tlf. Ellidshøj og Aarhus 7312

**Fabrikation af Jordbrugskalk
samt Foderkridtmel**

Dansk Brandforsikringselskab

af 1904 - gensidigt Selskab.

Bygninger og Løsøre.
Virkefelt hele Landet.

Hovedkontor: Banegaardsplads 4, Aarhus.

„VERMUND“

Aktieselskabet

AARHUUS PRIVATBANK

— stiftet 1871 —

AARHUUS: Hovedkontor
KØBENHAVN: Nygade 1
Aktiekapitalen & Reserver ca. 17 Mill. Kr.
hæfter til Sikkerhed for alle Indskud

Teglværkernes Salgskontor, Horsens.

S. M. B. A.

Telefon 1109.

Søndergade 37.

Drænrør — Mursten — Tagsten.

Aktieselskabet

**De danske
Sukkerfabrikker**

København

Bind dit



DET DANSKE
-Standard-Høstbindegarn
FRA
A/S ESBJERG TØVVÆRKSFABRIK

Den er rigtig!



DEN
ER FRA

Zinck GODT-
HAAB

J. C. HALVORSEN

Kroghsgades Cementstøberi
AARHUS

Kontor: Dannebrogsgade 20
Telf. 5019—5020

Imprægn. Cementør, anerk. af
Autoriteterne som fuldstændig
Erstatning for glass. Lerrør.
Monierrør. Maskinstampede
Rør. Brøndringe.



TRELLØSE PR. HERLUFMAGLE — TLF. SKELBY 83
Under Kontrol af Sydøstjyllands Planteavludvalg.

Tegn Annonce i

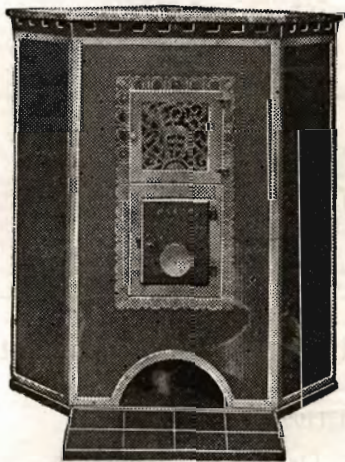
Jydsk Telefonbog

Jydsk Telefon-Aktieselskab
Aarhus

Marsø Støbeogods



BRÆNDEOVNE



BRÆNDEKAMINER



AKTIESELSKABET
N.A. Christensen & Co.
KGL. HOFLEVERANDØR
NYKØBING MORS

Redaktionsudvalg: Afdelingsleder, Civilingeniør J. Parbo (Formand),
Afdelingsleder, Skovrider B. Steenstrup og Botaniker N. C. Nielsen.
Redaktør: Har. Skodshøj.

Carlo Mortensens Bogtrykkeri, Viborg.