

# HEDESELSKABETS TIDSSKRIFT



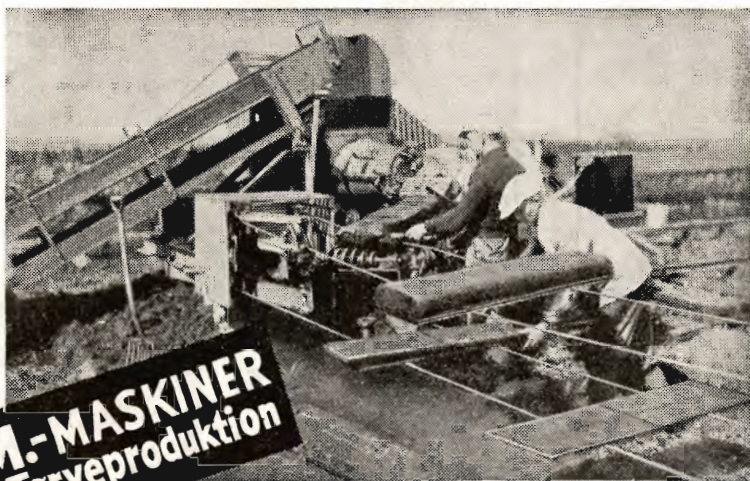
Nr. 9

30 Juni

64. Aarg.

UDGIVET AF DET DANSKE HEDESELSKAB

1943



**P. M.-MASKINER**  
-til Tørveproduktion

„Flere Tørv... mindre Arbejde... med P. M. Maskiner“... det er en Sætning, som mange af Landets Tørveproducenter har erfaret Rigtigheden af. Og den har lige stor Gyldighed, hvadenten det drejer sig om Åkerman-Körner Værket, Tørveælteværket, Junior Tørvepresseværket eller Tørvegravemaskinen S. 40. Forlang nærmere Oplysninger.

**PEDERSHAAB MASKINFABRIK A/S**

AARHUS  
Telf. 11400

BRØNDERSLEV  
Telf. 450

KØBENHAVN  
Telf. 14066



## Dansk Plantageforsikringsforening

tegner Forsikring af Genplantningsværdien for Naaetræsplantager overalt i Danmark. Indskud een Gang for alle 50 Øre pr. ha, dog ikke under 1 Kr. Aarlig Præmie pr. ha 15 Øre, dog ikke under 50 Øre. Vedtægter og Indmeldelsesblanketter faas ved Henvendelse til

FORENINGENS KONTOR I VIBORG.

Brunkul  
Mergel  
Kalk

H. Theut

Viborg  
Tlf. 1560-1559

„KUSTOS“ KREATURFORSIKRINGSFORENING  
STIFTET AF DANSKE LANDMÆND 1881  
FORSIKRER HESTE, KVÆG, FAAR OG SVIN  
KONTOR: HAVNEGADE 4, AARHUS TELEFON NR. 1800

## Viborg Byes og Omegns Sparekasse

Telf. 1400 (3 Linier)

Sct. Mathiasgade 68  
Kontortid: Kl. 9—15

## Handelsbanken i Viborg

Filial af Aktieselskabet  
Kjøbenhavns Handelsbank

Kontortid: 9—15  
Telefon: 1500  
(5 Linier)

## RIBE Brændeovne og Tørveovne

Til indenlandsk Brændsel og Briketter  
anvendes med størst Fordel vore nye  
Modeller.

*Brochure paa Forlangende*

*Henvend Dem til vore  
Forhandlere eller til os.*



**A/S RIBE JERNSTØBERI · RIBE**  
GRUNDLAGT 1848 · TELEFON 261 & 262

## Stryg elektrisk

### Mejeriernes og Landbrugets Ulykkesforsikring.

Tell. 14.350. · Genøtdigt Selskab. · Reventlowg. 14, Kbhvn. V.

Ansvarsforsikring



Automobillforsikring

Henvendelse til Kredens Tillidsmand eller til Kontoret.

## Viborg Papir-Comp.

Papir & Papirvarer en gros.  
Bogtrykkeri.  
Kontorforsyning

Sct. Mathiasgade 31—33.  
Telf. Viborg 802—803.

## A. Philipsen & Co., Viborg.

Maskinanlæg - Automobiler.  
Telefon 532—1064.  
Elektriske Anlæg - Vandværks-  
anlæg. Telefon 174—274.

## ANDELS-PENSIONSFORENINGEN

Vestre Boulevard 47. Tlf. C. 2728.

(Gensidigt Pensionsforsikringsselskab.)

København V.

Pensionsforsikringer, Liv-, Overlevelses- og Børnerenter.

AALBORG TAFEL AKVAVIT.



# Hedeselskabets Tidsskrift

Nr. 9

30. Juni 1943

64. Aarg.

Indtrædende Medlemmer indtegnes hos Selskabets Forretningsførere. Medlemsbidraget er enten aarlig mindst 5 Kr. eller en Gang for alle mindst 100 Kr. Større Bidrag modtages gerne. Korrespondancer og Afhandlinger bedes sendt til Hedeselskabets Hovedkontor, Viborg. Tidsskriftet udgaar ca. 15 Gange aarligt og sendes uden Vederlag til Selskabets Medlemmer. Annoncer bedes sendt til Hedeselskabets Hovedkontor, Viborg. Annoncepris 25 Øre pr. mm. Oplag 12,000 Eksemplarer.

**Indhold:** Aarsberetning 1942—43. (Fortsættelse.)

---

## Aarsberetning 1942—43.

*Paa Aarsmødet den 10. Juni i Fredericia afgav  
Direktør C. E. Flensborg en Beretning, hvoraf vi  
her bringer sidste Del:*

(Fortsættelse.)

### Mergelafdelingen.

Som foran nævnt har Arbejdet for Mergelsagen i 1942 været om muligt endnu vanskeligere end i 1940 og 1941. Transportvanskelighederne har medført, at det har været næsten umuligt for Mergelselskaberne at faa Mergelen ført frem, ligesom Vanskeligheder med Fremskaffelse af Brændselolie har hindret Optagningen af selve Mergelen. Kun fra ganske enkelte Mergellejer med særlig højprocentlig Mergel er foretaget nogen Udkørsel pr. Lastbil til Enkeltmand.

Fra *Klaabygaard Mergelleje* ved Hvidding er der dog foregaaet en ikke ringe Transport paa Trafikbanerne, antagelig er derfra transporteret ca. 1000 Vognladninger à 10 Tons.

*Odsherreds Mergelselskab* er formentlig et af de faa Mergelselskaber, der i nogen større Grad har udkørt Mergel til Enkeltmand, der enten betaler Mergelen kontant eller gennem Grundforbedringslaan faar Mulighed for lempelige Afdragsvilkaar.

For Landbrug med kalktrængende Jord er det paakrævet at fremskaffe Kalk, og kan Kalken ikke fremskaffes i Mergel, maa den søges fremskaffet i Form af Raakalk eller i Form af brændt Kalk fra Kalk-



Præstegaardshave i Vestjylland før Regulering. fot. Skodshøj.

lejer. Kalken er lettere at transportere end Mergel, men Mergelen har Egenskaber, som gør, at den paa mange Jorder maa foretrækkes fremfor den rene Kalk. Ved Opdyrkning af Hedejorder og Dyrkning af magre Sandjorder er Mergelen nødvendig og kan kun midlertidig erstattes af Kalk. Vanskelighederne ved Fremskaffelse af Mergel bevirkede derfor en stor Efterspørgsel efter Kalk, og for i nogen Maade at imødekomme denne Efterspørgsel erhvervede Vestjyllands Mergelforsyning Hillerslev Kalkleje i Thy, men hidtil er der ikke leveret andet end Raakalk, og tilmed ikke ret meget, fra dette Leje.

For Finansaaret 1943—44 har Landbrugsministeriet for at billigøre Transporten af Mergel og Kalk tiltraadt, at Fragttilskudet be-

regnes efter ændrede og for Forbrugerne mere fordelagtige Regler end hidtil:

*Baadtransporten.* Til Transport pr. Baad ydes samme Tilskud som til Transport paa Trafikbane, nemlig  $\frac{7}{10}$  af Forskelsfragten.

*Kalktransporten.* Tilskudet til Transport af Kalk, beregnes efter samme Regler som Tilskud til Transport af Mergel, saaledes at Modtagerne betaler en Minimumsfragt af 6 Kr. pr. 10 000 kg +  $\frac{3}{10}$  af Forskelsfragten.

Tilskud til *Transport pr. Bil* ydes med et Beløb af 25 Øre pr. Ton pr. km, dog højst  $\frac{4}{7}$  af den virkelige Udgift. Dette Tilskud ydes til Transport af Mergel og Kalk fra Station eller Havn til Forbrugsstedet, hvor dette er beliggende over 4 km fra Station eller Havn.

Tilskud til Transport pr. Bil direkte fra Lejet beregnes som under Stk. 3 anført, men Tilskud ydes dog ikke, hvor Forbrugsstedet er beliggende indenfor en Afstand af 2 km eller derunder fra Lejet. Er Afstanden over 2 km, beregnes Afstanden fra Lejet.

Der kan i Finansaaret 1943—44 ses bort fra Bestemmelsen om, at Andragende om Fragttilskud skulde have været indsendt inden 1. Januar.

Følgen af Vanskelighederne med Fremskaffelse af Mergel og de nævnte nye Tilskudsregler for Kalk var en voldsom Stigning i Antallet af Andragender om Fragttilskud til Transport af Kalk. Andragenderne indgik i overvældende Antal, saaledes at man ikke mente at de paa Finansloven foreslaaede Beløb ialt 500 000 Kr. til Tilskud til Lettelse af Mergeltransport og Tilskud til Lettelse af Transport af Jordbrugskalk vilde slaa til, hvorfor man søgte Bevillingerne forhøjet til 700 000 Kr. ialt. Der indgik Andragender om Tilskud til et Beløb af 752 000 Kr., men der blev kun forbrugt 511 814 Kr. Bevillingen blev altsaa ikke nær forbrugt; Grunden hertil var dels manglende Transportmidler, dels for ringe Fremstilling af pulveriseret Kalk.

Kalktransporten er navnlig foregaaet til Egne, hvor der ikke tidligere har været Mergelvirksomhed, saaledes Fyn, Bornholm og Koldingegnen. De Mergelselskaber, der var stiftet paa Koldingegnen og som ikke naaede at faa Mergelen udkørt, bliver nu forsynede med Kalk, og Mergeltransporten vil derfor næppe senere blive taget op i disse Egne.

Trods det store Fragttilskud er det dyrt at tilføre Jorden Kalk gennem pulveriseret Kalk. Dels er Prisen for pulv. Kalk gaaet op, dels

er Fragtudgiften, hvor der benyttes andre Transportmidler end Banne, steget meget stærkt. Hvor Kalken skal transporteres fra et Kalkleje, der er beliggende noget borte, vil Prisen pr. Ton i mange Tilfælde overstige 30 Kr. eller henved 4 Gange højere Pris, end der før Krigen blev leveret Kalk for gennem Mergel.



fol. Skodshøj.

Gammel Præstegaardshave i Vestjylland under Regulering.

Den samlede Mergeltransport i afvigte Finansaar andrager efter Omregning til Vognladninger à 10 Tons:

Mergel transporteret pr.	Trafikbane	1423	Vognladninger
do.	do.	» Bil	2888 do.
Kalk	do.	» Trafikbane	3339 do.
do.	do.	» Baad	1594 do.
do.	do.	» Bil	841 do.

Naar Krigen engang er forbi, vil Mergeltransporten ganske sikkert paany blive taget op med stor Kraft. Med dette for Øje er Efter-

søgningen efter Mergel og Undersøgelse af Mergellejer fortsat, saaledes at Materialet kan være klar til Udnyttelse, naar Lejlighed hertil byder sig.

Der er undersøgt og fundet 10 Mergellejer i *Haderslev Amt* indeholdende tilsammen ca. 215 000 m<sup>3</sup> Mergel med Indhold af kulsur Kalk i Tørstoffet fra 25 til op mod 40 0/0.

I *Ribe Amt* er undersøgt 4 Lejer med ca. 38 000 m<sup>3</sup> Mergel med et Indhold af kulsur Kalk i Tørstoffet fra 15 til ca. 38 0/0.

I *Vejle Amt* er undersøgt Møgelkær Mosekalkleje, indeholdende ca. 7000 m<sup>3</sup> med 87 0/0 kulsur Kalk i Tørstoffet.

I *Odense Amt* er undersøgt 9 Lejer, deriblandt 2 Mosekalklejer. De 9 Lejer er anslaaet at indeholde ca. 56 000 m<sup>3</sup> Mergel med fra 23 til ca. 80 0/0 kulsur Kalk i Tørstoffet.

I *Ringkøbing Amt* er undersøgt 5 Mergellejer indeholdende ca. 31 800 m<sup>3</sup> Mergel med fra 33 til 45 0/0 kulsur Kalk i Tørstoffet.

*Prøveudtagning af Mergel* har fundet Sted i Ringkøbing, Aalborg, Haderslev, Aabenraa og Tønder Amter hos ca. 400 Lodsejere i 26 Sogne.

En stor Del af de udtagne Prøver har vist brugbar Mergel, og der vil derfor nu finde Prøveboringer Sted.

Paa indeværende Aars Finanslov er bevilget som Tilskud til Lettelse af Mergeltransport 200 000 Kr. og som Tilskud til Lettelse af Transport af Jordbrugskalk 300 000 Kr.

Under Mergelafdelingen beskæftiges foruden Afdelingslederen, 1 Dristriktsbestyrer, 1 Boremester og 1 Kontorist.

## **Afdelingen for Undersøgelser og Forsøg.**

Ved denne Afdeling har Virksomheden ligesom i de nærmest foregaaende Aar været præget af de særlige Forhold, som Krigen har fremkaldt. Man har vedblivende opretholdt et særligt Tørvekontor som et Hjælpekontor for Landbrugsministeriet vedrørende Moseindustrien.

De almindelige Jordbundsundersøgelser vedrørende Kalktrangs- og Fugtighedsforhold m. v. har været udført i meget ringe Udstrækning, hvorimod Opgaver, der har Forbindelse med Tørvesituationen, fremdeles har krævet et betydeligt Arbejde. I 1942 er der derhos foretaget omfattende Undersøgelser af Fjordarealer og Fjordvige med tilgrænsende Landstrækninger.

Hedeselskabet har siden 1910 foretaget Analyser af Brændsel og udført Jordbundsanalyser for Bestemmelse af Jorders Gødningstilstand. Ved de agrikulturkemiske Undersøgelser benyttes de almindeligt an-

vendte Metoder til Bestemmelse af Reaktionstal, Kalital og Fosforsyretil.

Paa Hedeselskabets Laboratorium har Ingeniør Mogensen i de senere Aar arbejdet med og udformet en ny Metode til Bestemmelse af Jorders Fosforsyretrang. Resultaterne angives i saakaldte „Fosfattal“. Da denne Metode har givet særdeles god Overensstemmelse med Forsøgene og ved visse Jorder synes at have givet et mere paalideligt Udtryk for Jordens Indhold af tilgængelig Fosforsyre end andre Metoder, har Hedeselskabet besluttet at paabegyndte Undersøgelser, der tager Sigte paa at udregne Metodens Betydning for Praxis, skal fortsættes.

Om de forskellige Grene af Afdelingens Virksomhed skal anføres nogle Hovedtræk.

*Systematiske Undersøgelser af Jorders Trang til Grundforbedring* har ogsaa været indstillet i 1942.

*Undersøgelserne for Kalktrang* har i 1942 i Jylland omfattet 18 Ejendomme i Egnen omkring *Kjellerup*, 2 Statsarealer og 33 andre Ejendomme, altsaa ialt 53 Ejendomme. Det undersøgte Areal er 828 ha, hvoraf er udtaget 941 Jordprøver til Kalktrangsundersøgelse.

Af det samlede undersøgte Areal viste 44 % Kalktrang.

For *Nyborgegnens Landboforening* er der foretaget Kalktrangsundersøgelse for 26 Ejendomme med 460 ha, hvoraf blev udtaget 491 Jordprøver til Kalktrangsbestemmelse. Af Arealerne viste ca.  $\frac{1}{3}$  Kalktrang. Endelig er fremsendt Resultater af Undersøgelser udført for Langelands Mergelselskab, der har omfattet 149 Ejendomme og 981 ha. Antallet af undersøgte Jordprøver er her 1344, og af Resultatet af Undersøgelserne fremgaar, at 55 % af det undersøgte Areal viste Kalktrang.

I 1942 er der herefter af Hedeselskabet fremstillet Kalktrangskort for ialt 228 Ejendomme med 2270 ha og der er undersøgt 2776 Jordprøver fra disse Ejendomme.

Naar de her omhandlede Undersøgelser har været langt mindre i Antal end tidligere Aar før Krigen, skyldes det, at Mergelselskaberne i det store og hele har maattet indstille Virksomheden.

### Hedeundersøgelserne.

I nogle Aar har Hedeselskabet foretaget en systematisk Undersøgelse af Jyllands Hedearealer, for at fremskaffe Oplysninger om Hedearealernes Størrelse, Fordeling indenfor Amterne, Jordbundens Beskaffenhed, Adgangen til Vand, Mergel, Veje o. s. v. Hedernes Udnyttelse er jo stadig Genstand for Interesse, b. a. under Hensyn til Beskæf-



tigelsesproblemet, og man fandt det derfor rimeligt, at Selskabet i 1935 begyndte paa saadanne Undersøgelser.

De systematiske Hedeundersøgelser har imidlertid været indstillet i 1942 paa Grund af andet mere presserende Arbejde.

Imidlertid blev der i 1942 udsendt særlige Beretninger omhandlende Hedeundersøgelser i Ribe og Ringkøbing Amter, som var færdigbehandlede, og allerede i Fjor omtalte jeg disse Resultater indgaaende.

### Andre Jordbundsundersøgelser.

I Forbindelse med Landvindingssager er der af Afdelingen i 1942 udført omfattende Jordbundsundersøgelser i følgende Omraader:

*Ho Bugt* (ca. 1550 ha) udgør den nordlige Del af den lavvandede Havarm, som fra Esbjerg By strækker sig mod Nord til Varde Aas Udløb. Vandstanden i Bugten er meget stærkt paavirket af Tidevandet i Vesterhavet, og de tilgrænsende Klægenge er meget udsat for Nedbrydning gennem Bølgeslaget ved Højvande. Jordbundsundersøgelserne er udført i Tilslutning til en Plan om Inddæmning og Tørlægning af Bugten. Hovedparten af de Arealer, der er Tale om at inddige, bestaar af blød Klæg eller sandblandet Klæg af meget god Beskaffenhed. Flere Steder findes Tørv i ringe Dybde under Klæglaget, der iøvrigt ofte er flere Meter tykt.

*Lund, Tømmerby og Østerild Fjorde samt Solbjerg, Bygholms, Vesløs og Arup Vejler*, der er beliggende ud mod Limfjorden mellem Thisted og Fjerritslev, udgør tilsammen ca. 6810 ha, hvoraf 2280 ha er Vandareal, 680 ha Rørskær (høj, tæt Tagrør), 813 ha Rørsump (lavere Tagrør, Arter af Kogleaks, m. v.), 159 ha Strandeng, 922 ha højere Eng, Kær og lyngsprængte Arealer, medens 517 ha er lav Agermark eller dyrket Eng. Af det samlede Areal ligger 5285 ha under Nul-Kurven og 1525 ha mellem Nul- og 5 Fods-Kurven. Arealerne under ul-Kurven ejes af et Interessentskab, medens Arealerne ovenfor Nul-Kurven hører til et stort Antal tilgrænsende Ejendomme. Vejleeejernes Arealer benyttes til Afgræsning, Høslæt, Rørskær, Fiskeri og Jagt. Der foreligger ikke nærmere udformede Planer om eventuelle Ændringer i Afvandingstilstanden eller Benyttelsesmaaden.

De samlede Arealer er ud mod Limfjorden beskyttet ved store Vejdiger, ligesom Fjordarealerne inde i Omraadet er eller har været omgivet af Diger og Landkanaler i Tilslutning til enkelte Pumpeanlæg. De nævnte Dige- og Afvandingssanlæg blev udført af et engelsk Selskab i Aarene omkring Aarhundredskiftet. De nu til Stadighed med noget dybere Vand dækkede Arealer (ca. en Trediedel af Omraadet) bestaar af Klæg af god Beskaffenhed, medens de Arealer, der ligger helt eller delvis tørre i Sommertiden, i det væsentlige bestaar af Sandjord eller dog af Sand paa Klæg.

Der er ved Undersøgelsen udtaget 1386 Jordprøver til Analyser af forskellig Art.

*Skibsted Fjord, Sindrup Vejle og Helligsø m. v.* er beliggende mellem Thy og Thyholm i Thisted Amt. Det samlede Areal udgør ca. 1500 ha, hvoraf ca. 1000 ha er Vandareal og Resten Strandeng og Rørsump m. v. Arealerne bestaar hovedsagelig af Klæg, som dog især mod Vest og langs Fjordens Randpartier er dækket af Sand eller Grus. Undersøgelsen er udført med Henblik paa eventuel Tørlægning af Skibsted Fjord.

*Doverkil*, ca. 78 ha, er beliggende overfor Mors i den sydlige Del af Thy. Arealet bestaar af Klæg eller Dynd, som dog for en væsentlig Del er dækket af et ret tykt Tørvelag.

*Dræby Fed* er beliggende i Munkebo Sogn Øst for Odense Fjord. Arealet udgør ca. 460 ha og bestaar af en større, ydre og et Par mindre til forskellig Tid anlagte Inddæmninger. Jordbunden bestaar fortrinsvis af Ler og Klæg, som er dækket af et tyndere eller tykkere Lag af Sand. Arealet benyttes overvejende til Afgræsning, men tænkes nu afvandet til Dyrkning som almindelig Landbrugsjord.

*Sundet ved Faaborg*, ca. 40 ha, bestaar af en udpræget Rørsump. Der

findes her ca. 25—50 cm meget svagt omsat Tagrørstørv paa et metertykt Lag af graa Diatome-Mergel med omved 50 pCt. kulsur Kalk i Tørstoffet. Under dette Lag findes mørkere Dynd med Skaller i flere Meters Dybde. Der udføres for Tiden kunstig Afvanding af Arealet.

*Jersore Strand* ved Bogense undersøgtes rent orienterende i 1941. For den bedste Del heraf, nemlig Arealet mellem Smaaøerne Ejlinge, Lindø og Dræet (ca. 100 ha) er der i 1942 udført en mere detaljeret Undersøgelse med Hen-



Lærk under fransk Bjergfyrr i Plantagen Dalgas. fot. Skodshøj.

blik paa eventuel Inddigning og Tørlægning i Forbindelse med Bygning af Veje til Øerne.

*Ketting Nor* paa Als (107 ha) blev inddiget og afvandet i Tiden omkring 1875, men Pumpningen blev ret hurtigt opgivet, og Arealet henligger nu som en Sø med et bredt Bælte af Tagrør i Randpartierne. Jordbunden bestaar overvejende af Tørv i stor Dybde, men især under dybere Vand er Tørven dækket af et tykt Lag blødt Dynd med Skaller. Den faste Undergrund bestaar fortrinsvis af kalkholdigt Blaaler.

*Slivso* med tilsluttende lave Arealer, ialt ca. 500 ha, er beliggende ved Hoptrup mellem Haderslev og Aabenraa. Selve Søarealet (120 ha) bestaar af løs, graa Dynd i flere Meters Dybde, medens de omliggende Arealer bestaar af Klæg og Tørv samt tildels Sand og Ler. Arealerne er af god Beskaffenhed, men trænger stærkt til bedre Afvanding.

Foruden de her nævnte for Statens Landvindingsudvalg udførte Undersøgelser har Afdelingen for Arbejdsministeriet foretaget omfattende Under-

Aktieselskabet

# Brødrene Brincker

Greisdal Hammerværk pr. Vejle

Grundlagt 1867



Specialitet: Tørvegøbe, Tørvespader, Drænværktøj, Lyngleer.

Alle Slags Gøbe, Forke, Spader, Roehakker, Høstleer og Haveredskaber leveres med fuld Garanti.

## Danatex Træfiberplader

100 % dansk – mod Kulde, Fugt og Lyd

AXEL PRIOR Akts.  
Bredgade 33 - Centr. 23  
KØBENHAVN K.

A/s L. HAMMERICH & CO.  
Grønnegade 57-59 - Tlf. 7060  
V. Ringgade - AARHUS

## Tørvepresseren „RIMAS“

Model 1943 med mange nye Forbedringer, uovertruffen i Produktionsevne og Driftssikkerhed.

Tørvevogne og Brædder, Ælteværker, Motorer og Traktorer, Generatorer til Dieselmotorer og Traktorer.





Forlang Referencer og Tilbud samt alle øvrige Oplysninger hos Deres Forhandler eller direkte hos

## Ringsted Jernstøberi & Maskinfabrik A/s

Indgiv Deres Bestilling i god Tid.  
Telf. Ringsted 48.



Til:

- .Panering 
- .Supper 
- .Saucer 
- .Fromager 

### Alfamin

ERSTATNINGSVARE FOR ÆG  
FREMSTILLET AF SKUMMETMÆLK

MARGARINEFABRIKKEN „Alfa“/s

## Kaas- Briketter

Hovedforhandler:  
Nordjyllands  
Kulkompagni  
Nørresundby  
Telefon 4227 - 4228

Fabrik: Kaas  
Telf. Kaas 11.

Aktieselskabet

# CARLSBERG TEGLVÆRK

Middelgade 14, Randers – Telefon 1515

Carlsberg Teglværk: Randers 174

Faarup Teglværk: Faarup 10

# SKOVEJERE

Træart i enhver Sortering til Forarbejdning paa egne Anlæg. Spar Mellemand, sælg direkte, vi køber Gran til Master, Tømmer, Kasetræ, Trældstræ, Eg, Bøg, Ask og Elm til ethvert Formaal.

Imprægneringsanstalten „SILKEBORG“ A/S, Silkeborg, med sine forskellige Afdelinger er det eneste Firma i Jylland, der køber enhver Henvendelse enten til Hovedkontoret, Silkeborg, Telf. 424, eller Bevtoft 50 — Vamdrup 53 — Fredsted 10 — Nr. Snede 58

## LEVERANDØRER TIL DE SAMV. PLANTNINGS- FORENINGER OG HEDESELSKABET



# SKOVFRØKONTORET

JOHANNES RAFFN & SØN    NORMASVEJ 21 · KØBENHAVN-VALBY · TELF. VALBY 2

Leverer alle Arter Skovfrø efter forudgaaende Undersøgelse ved Statsfrøkontrollen i København samt med nøje Angivelse af Proveniens. — Prisliste sendes paa Forlangende.



## Brostrøms<sup>s</sup> Planteskole

VIBORG  
ved C. Nielsen  
Telefon 42

leverer alle  
Planter for Have,  
Mark og Skov —

*Haardføre og veldrevne  
Arter for ethvert Formaal*

Forlang Tilbud  
Vi garanterer Kvaliteten

**Frøkontoret**  
(for undersøgt Markfrø)  
— Grundlagt 1887 —  
**KOLDING**  
Telefon 43

## PALUDANS PLANTESKOLE

— KLARSKOV —  
**130 Tdr. Land.**

Skovplanter,  
Hæk- og Hegnsplanter,  
Allétræer,  
10 Millioner Prikkeplanter.

Forlang Prisliste.

TELEFON KLARSKOV NR. 9.

## Hulkjærhus Planteskole

Rødkjærsbro  
Telefon Ans 25

Planter til  
Skove  
Læhegn  
Haver

A/S Skive Markfrøkontor  
Grundlagt 1896  
Telf. 94 Skive  
**Frøavl      Frøhandel**

**P. KRUSES  
PLANTESKOLE**  
- MUNDELSTRUP -  
Telefon Tilst Nr. 7

**Skovplanter  
Haveplanter**

Forlang Prisliste eller Tilbud

## Frøavlscentret Hunsballe

Holstebro  
Telefon 533

Frøavl  
og Frøhandel

# Trifoliums Frø

giver stor Høst.

søgelse i *Sandmosen* ved Kaas, hvor Staten paatænker at erhverve meget betydelige Arealer af helt eller delvis afgravet Mose samt Hede og Klit.

Endvidere har Afdelingen for *A/S Kaas Briketter* foretaget en omfattende Undersøgelse af Undergrundens Beskaffenhed i denne Virksomheds ca. 400 ha store Mose. Paa uafgravet Areal maatte Boringerne føres ned i 4 Meters Dybde, idet Tørvedybden ofte var ca. 3 Meter. Undersøgelsen blev udført i Forbindelse med en Plan om at foretage kunstig Afvanding samt Kultivering af Arealerne efterhaanden, som de afgraves.

### Forsøgene.

Som anført i Aarsberetningen for 1941 er *Dræningsforsøget ved Kvorning* (Lerjord) nedlagt, men Maalingerne af Afstrømningen og Grundvandstanden er dog fortsat, men paatænkes afsluttet med det første.

*Kalkforsøget i Stenrøgel Mose* (Højmose) har maattet nedlægges, da Arealet benyttes til Tørveskær.

*Kalk- og Gødningsforsøgene i Albæk Enge* (Fjordengene øst for Randers) er fortsat efter den lagte Plan. Disse Forsøg viser stadig meget betydelige Udslag for større Kalkmængder, op til 80 Tons kulsur Kalk pr. ha.

*Forsøget med Gødskning af Skovplanter og Landbrugsafgrøder paa Hedejord ved Gatten* er fortsat med sædvanlig Dyrkning af Landbrugs- og Skovplanter.

### Moseundersøgelserne.

De systematiske Undersøgelser af Landets Moser afsluttedes i 1942, men efter Undersøgelsernes Afslutning er der efter direkte Anmodning af Ejere eller Lejere med Henblik paa Tørveproduktion detailundersøgt ca. 700 Mosearealer i 1942, og der er herefter siden Krigsudbruddet i 1939 ialt foretaget 3200 Undersøgelser af denne Art. Det drejer sig her som Regel om enkelte Tørveskifter eller mindre Moser.

### Moseindustrien.

Den vanskelige Brændselssituation for Landet medførte ogsaa i 1942 et omfattende og til Tider stærkt forceret Arbejde for Afdelingen paa det moseindustrielle Omraade.

Der blev i 1942 stillet store Forventninger til Tørveproduktionen, og der rettedes fra Myndighederne indtrængende Opfordringer til Producenterne om at fremstille saa mange Tørv som muligt samtidig med, at Regeringen stillede betydelige Midler til Raadighed til Anlægs- og Drifts- og Laan.

Producenterne gjorde god Brug af Tilbudene om Laan, og uden disse Laan vilde Produktionen næppe have naaet den Højde, den kom op paa.

Der indkom til Hedeselskabet Andragender om Anlægs- og Drifts- og Laan fra 2177 Tørveproducenter. Af Anlægs- og Laan blev der derefter af

Landbrugsministeriet ydet 470 Laan til et Beløb paa ca. 1,5 Mill. Kr., og der blev bevilget 1504 Driftslaan til et Beløb af ca. 7,3 Mill. Kr.

For yderligere at animere til en øget Produktion og for, at Produktionen kunde blive fortsat saa længe som muligt, blev der sidst paa Aaret ydet et direkte Statstilskud paa 4 Kr. pr. Ton Tørv, der fremstil-



Ejendommen i Skonager ved Varde, fot. Skodshej.  
der er erhvervet som Plantørbolig til den nye Plantage.

ledes i Tiden 1. August til 16 September. I Henhold til denne Bestemmelse blev der af ca. 3500 Producenter fremstillet ca. 8—900 000 Tons Tørv i anførte Tidsrum. Af de til Raadighed stillede 4 Mill. Kr. anvendtes dog kun 3 Mill. Kr.

Aaret 1942 var ikke noget godt Aar for Tørveproduktionen. Paa Grund af den lange og strenge Vinter kom Produktionen først sent i Gang. Moserne var frosne langt hen paa Foraaret. Det fugtige og urolige Vejr i Juli og August Maaned forsinkede ogsaa Tørringen, saaledes at en meget stor Del af de sidst paa Sæsonen udlagte Tørv maatte over-

vintres paa Læggepladserne, enten i Røjler eller i bedste Fald i Stakke. Den milde Vinter 1942—43 og det forholdsvis tørre Foraar i 1943 bevirkede dog, at en stor Part af disse sene Tørv kunde reddes.

Trods de mange Vanskeligheder, Producenterne havde at kæmpe med, nemlig foruden de ugunstige Vejrforhold tillige Besvær med Kraftmaskiner, som Følge af Overgang til Generatordrift, Mangel paa Arbejdskraft, vanskelige Transportforhold o. s. v., opnaaedes der dog i 1942 en stor Produktion af Tørv.

Hedeselskabet foretog et Rundspørge hos de ca. 7500 Virksomheder, der vidstes at fremstille Tørv til Salg. Resultatet af Forespørgslerne viste, at der blev fremstillet ca. 12 Milliarder Stkr. Tørv svarende til 4,8 Mill. Tons, nemlig for Jylland ca. 2,6 Mill. Tons (6,6 Miliarder) og for Øernes Vedkommende ca. 2,2 Mill. Tons (ca. 5,4 Milliarder).

I Forhold til 1941 betyder disse Tal en Fremgang paa ca. 3,2 %/o. Stigningen har været en Ubetydelighed større paa Øerne end i Jylland.

**Det kan bemærkes, at der før Krigen kun fremstilledes godt 400 000 Tons Tørv, og der er altsaa i 1942 Tale om en Tidobling af Produktionen.**

Herudover har Hedeselskabet faaet oplyst, at der er fremstillet godt 46 000 Tons Stokertørv.

Kontrollen ved Prøveudtagningen og Analyseringen af Tørv blev væsentlig udvidet i 1942, og der blev fra forskellige Sider stillet Krav om Instruktionskursus for Prøveudtagere, som af Landbrugsministeriet modtog Autorisation til Udtagning af Prøver. Hedeselskabet afholdt saadanne Kursus i de fleste Amter, hvortil blev indbudt alle Ansøgere, som ønskede Autorisation som Prøveudtagere. Hedeselskabet optog endogsaa en Film, som viste Fremgangsmaaden ved en forskriftsmæssig Prøveudtagning, og der blev udarbejdet en Vejledning, som Prøveudtagerne kunde rekvirere ved Hedeselskabet. Disse Kursus har utvivlsomt gjort Nytte, og Deltagerne viste megen Interesse for Sagen. Efter Indstilling af Hedeselskabet blev derefter af Landbrugsministeriet meddelt Autorisation til 313 Ansøgere.

Endvidere blev der efter Ministeriets Anmodning i Sæsonens Løb udsendt Kontrollører og foretaget Besøg i de større Mosecentre for at undersøge og afgive Rapporter om Produktionens Forløb og hos Prøveudtagere for at kontrollere Prøveudtagningen og fremskaffe Oplysninger om Tørvehandelen.

Samtidig med de nye Maksimalpriser ved Ministeriets Bekendtgørelse af 30. Januar 1942 fastsattes ændret Betaling for Tørvedynd og Læggeplads.

Angaaende selve Tørvehandelen i 1942 er der Grund til at frem-

hæve, at Forholdene paa Grund af den megen Regn var meget vanskelige i den sidste Del af Sæsonen. Den stadige Regn har bevirket, at det ikke har været muligt at overholde indgaaede Aftaler om Levering af veltørrede Tørv indenfor den fastsatte Frist. Mange Modtagere har



Rillegravning i Arealet paa Lyhne Hede, fot. Skodshøj.  
hvor Arbejdet udføres ved henviste arbejdsløse fra Lejren i Brosbøl.

derfor maattet finde sig i, at Tørhedsgraden har været noget mangelfuld.

Afdelingen har iøvrigt i vid Udstrækning ydet Bistand i Sager angaaende Tørveproduktionen, dels efter Anmodning af private, dels i Forbindelse med Retssager, hvor der i adskillige Tilfælde er udmeldt Syns- og Skønsmænd.

Fra Landbrugsministeriet, for hvem Afdelingen iøvrigt fungerer som Hjælpekontor m. H. t. Tørvesager, er modtaget et meget stort Antal Sager til Udtalelse, f. Eks. vedrørende Dispensationer o. lign.

M. H. t. Fremstilling af og Handel med *Generatorørtørv* blev der



som bekendt ved et ministerielt Cirkulære af 10. Juli 1942 fastsat Maksimalpriser lidt højere for Øerne end i Jylland. Efter Ansøgning kan Hedeselskabet meddele Ejere og Brugere af Moser, der er egnede til Fremstilling af Generatortørv, Autorisation til at sælge saadanne Tørv som Generatortørv.

Vedrørende Tørvenes Kvalitet gik Bestemmelserne ud paa, at Generatortørv ved 25 % Vandindhold højst maa indeholde 5 % Aske og 0,5 % Svovl og ved nævnte Vandindhold maa have en effektiv Brændværdi af mindst 3400 kg/kal.

*I Henhold til disse Bestemmelser blev der meddelt Autorisation til 110 Tørvefabrikanter omfattende en samlet Produktion af 87 000 Tons Generatortørv.*

Der blev produceret Mængder af Tørv egnet til Generatorbrug, men først hen paa Vinteren 1942—43 var der nogen Efterspørgsel efter saadanne Tørv. Det maa dog antages, at Generatortørv vil faa større og større Betydning, efterhaanden som den Mængde Generatortræ, Skovene kan stille til Disposition, reduceres.

Det er vanskeligt for de danske Plantager og Skove at fremskaffe alt det Gavntræ, der er Brug for eller som man ønsker at bruge, og det vil derfor betyde meget for Aflastning af Skovene, om Lastautomobilerne i større Udstrækning vilde gaa over til Brugen af Tørvegasgeneratorer, selvom Brugen af saadanne Generatorer frembyder flere Vanskeligheder fremfor Brugen af Trægasgeneratorer.

I 1942 har Efterspørgselen efter Generatortørv imidlertid ikke været synderlig stor. Maaske fordi der rundt omkring i Skove og Plantager o. s. v. henlaa betydelige Mængder Generatortræ, som først senere blev aftaget.

I Henhold til den nævnte nye Bekendtgørelse af 10. Juli 1942 om Generatortørv har der kun været ringe Efterspørgsel efter Autorisation. Der har kun været 32 nye Andragere med en samlet Produktion af ca. 47 000 Tons.

### **Tørvesæsonen i 1943.**

Efter den milde Vinter og som Følge af det tidlige Foraar kom Tørveproduktionen i Aar meget tidligt i Gang, og da Vejrforholdene ogsaa har været gunstige for Tørringen, er Udkørslen af Tørv fra Moserne allerede forlængst paabegyndt, og det ser ud til, at Tørvene i Aar er af bedre Kvalitet end sidste Aar, fordi de er mere tørre.

Den 3. Februar 1943 kom Bekendtgørelse angaaende Handel med Tørv m. v. og om Statstilskud til Tørveproduktionen i 1943, hvorefter der fastsattes nye Maksimalpriser lidt højere end i 1942. Denne Forhøjelse samtidig med Bestemmelserne om Tilskud for færdige leverede

og for vinterstakkede og vinterskurede Tørv virker ganske sikkert animerende paa Producenterne. Som Tilskud regner Staten med en Udgift paa 10,5 Mill. Kr.

Som i de senere Aar er der ogsaa i Aar givet Adgang til Laan til Tørveproduktion, og Laanegrænsen er endog sat noget op. Regeringen har til Støtte for Tørveproduktionen stillet et Beløb af 10 Mill. Kr., senest udvidet med ialt 2 Mill. Kr., til Raadighed som Laan.

Der er søgt Anlægslaan til et Beløb af 1,4 Mill. Kr. og Drifts-laan til 15<sup>1</sup>/<sub>2</sub> Mill. Kr. og der er bevilget henholdsvis 1,8 og 10,3 Mill. Kr.

Fra Regeringens Side vil det sige, at der er gjort, hvad der er muligt, for at fremme Tørveproduktionen og stille Producenterne saa gunstigt som muligt, og man maa nu haabe, at Produktionen fremmes bedst muligt, saaledes t Landet kan faa det højst nødvendige Brændsel.

### Laboratoriet.

I Hedeselskabets Laboratorium i 1942 er der fuldført efternævnte Antal Analyser og til Sammenligning er anført Antallet i 1941.

<i>Foretagne Analyser i</i>	<i>1941</i>	<i>1942</i>
Mergelprøver til Bestemmelse af kulsur Kalk . . . . .	3 560	1 950
Jordprøver til Reaktionsbestemmelse . . . . .	10 468	13 038
do. til Kalkbehovbestemmelse . . . . .	90	74
do. til andre Analyser (Fosforsyre, Kali m. m)	979	1 868
Brunkulsprøver til Brændværdibestemmelse . . . . .	1 293	1 840
Tørveprøver til do. . . . .	584	344
do. til Askebestemmelse . . . . .	5 609	3 686
Kontrolprøver af Tørv til Vand- og Askebestemmelse	1 548	2 025

### Udstillinger.

Afdelingen har medvirket ved en Del Udstillinger forskellige Steder i Landet, bl. a. ved Statens store Beskæftigelsesudstilling paa Bella-høj og ved en meget stor og vellykket Udstilling i Odense i Forbindelse med De samv. fynske Landboforeningers Dyrskue.

## Plantnings- og Plantagevirksomheden.

Hedeselskabets Forstmænd har i Aarets Løb været stærkt optaget af at lede og tilse Hugst- og Plantningsarbejder i de ca. 2800 Fredskovsplantager, som Hedeselskabet fører Tilsyn med. Dertil kommer Hugst- og Fornyelsesarbejder i Tusinder af Smaaplantager, Smaaplantninger og Læplantninger Landet over. Som omtalt i Beretningen for



Fotomontage, der viser forskellige Grundforbedringsarbejder under Udførelse paa Aarhus-egnen.

Aarsmødet 1942 blev det paalagt Hedeselskabet at undersøge Hugstmulighederne i alle Plantager helt ned til 2<sup>1</sup>/<sub>2</sub> ha, hvorefter man anslog, at der ved normal Hugst kunde fremskaffes ca. 100 000 rm Brænde.

**Alt i alt blev der paalagt Plantagerne i 1942—43 en Pligthugst paa ca. 121 000 rm at fordele paa samtlige Fredskovsplantager under Hedeselskabet, men hertil kommer betydelige Mængder fra Plantager sorterende under Statstilsynet. Det lykkedes saa nogenlunde at fremskaffe denne Pligthugst, men det er gennemgaaende gaaet haardt ud over Plantagerne.**

I Hugstsæsonen 1942—43 blev der yderligere paalagt Plantagerne 5 % af den oprindelige Pligthugst i Plantager over 100 ha. Brændet maa naturligvis fremskaffes, men det sker ikke uden betydelige Ofre. Naar det drejer sig om at skaffe Brænde fra Hedeselskabets Plantager, maa man erindre, at den største Del af disse Plantager endnu ikke kan præstere videre Brænde. Mange Plantager er helt nye, og der findes altsaa intet Brænde, og andre er saa unge, at der kun kan præsteres smaa Brændemængder. Det bliver altsaa i Hovedsagen de ældre Plantager, Plantagerne over 30—35 Aar, der maa skaffe Brændet.

Landbrugsministeriet har nu yderligere paabudt Hedeselskabet at levere 15 000 rm Generatorbrænde fra sine egne Plantager og saa vidt muligt fra de store private Plantager, der administreres af Hedeselskabet. Det er en meget haard Skat, men er formentlig nødvendigt, og det er endda ikke sikkert, at vi bliver staaende ved det Antal rm. Der er megen Sandsynlighed for, at der vil ske endnu en Paaligning af Generatorbrænde for Plantagerne. For at skaffe disse ekstraordinære Brændemængder kan det blive nødvendigt at gaa til en regulær Afdrivning af rene hugstmodne Bjergfyrbevoksninger, og jeg kan egentlig heller ikke se, at der er nogen særlig stor Ulykke heri. Efter Afdrivningen kan man beplante Arealerne igen med Bjergfyr og derved skabe en ny Brændselsreserve. Naturligvis vilde det være bedre at gennemhugge Bjergfyrbevoksningerne paa almindelig Vis og underplante med Gran; men naar det gælder om hurtigt at fremskaffe de krævede Brændemængder, er der ikke andet at gøre, end at gaa til Renafdrift. Der kan paa den Maade, synes jeg, uden væsentlig varig Skade skaffes endda meget betydelige Brændemængder frem.

Brændselsmanglen under den nuværende Krig lærer os, at det er nødvendigt at fremskaffe Reserver. Vore Tørvemoser og Brunkulslejer kan ikke i Evighed svare til en saa stærk Udnyttelse, som er sket i disse Krigsaar.

*Landet maa i Tide forberede andre Brændselsreserver, og der er da ingen anden Mulighed, end at frembringe mere Skov,*

*men der skal betydelige Arealer til, hvis vort Land skal blive nogenlunde selvforsynende med Brænde og Gavntræ. Det vil efter min Mening være rigtigt i de nye store Arealer, som i de sidste Aar af Staten, Klitvæsenet og Hedeselskabet er indtaget til Beplantning, at anlægge store Bjergfyrbevoksninger, bl. a. ogsaa af Hensyn til Hugstfølgen. Bjergfyrren giver et fortrinligt Brændsel og ogsaa ikke ringe Mængder pr. ha. Det vil være rigtigt at indtage Jord, som ikke kan dyrkes som Agerland og ej heller kan bruges til Dyrkning af god Skov, til Beplantning med Bjergfyr.*

Saafernt det ikke lykkes at skaffe mere Arbejdskraft til Plantagerne, end man i Øjeblikket raader over, er det ikke muligt at udføre den paabudte Pligthugst samt de af Hedeselskabet paatagne Leverancer, bl. a. til Troldhedefabrikken. Da denne Fabrik yderligere har forøget sin Produktion, har Plantningsafdelingen maattet søge Hjælp hos Statsskovdistrikterne for at fremskaffe det akkorderede Træ til Fabrikken. Det skulde nødigt gaa saaledes, at Hedeselskabet mister denne konstante Leverance, der er særlig værdifuld i Tider, hvor Plantagernes Effekter i smaa Dimensioner igen bliver vanskeligt at afsætte.

### **Statstilskudet til Plantningsarbejderne.**

De hyppige Sandstorme har bevirket en stigende Interesse for Læplantningsarbejdet og for Anlæg af Plantager og Smaaplantninger. Denne Interesse for Plantning er ogsaa blevet stimuleret gennem Hedeselskabets Propaganda og ved Offentliggørelsen af Hedeselskabets Undersøgelser over Hegnens Virkning og Opbygning samt hvilke Hegnstyper, der er de bedste. Det begynder at gaa op for Befolkningen, at gennemførte Læplantninger i hvert Tilfælde i Landets barske og magre Egne er en nødvendig Betingelse for et rentabelt Agerbrug. De kollektive Læplantningsarbejder, der udføres Landet over ved Hjælp af arbejdsløse, har ogsaa bidraget deres til at øge Interessen for Læplantningsarbejdet. Denne Interesse for Plantningsarbejdet har givet sig Udslag ogsaa i et nærmere Samarbejde mellem Landboforeningerne, Husmandsforeningerne og Hedeselskabet. I Ønsket om et saadant Samarbejde mellem disse Institutioner er der nedsat et Fællesudvalg for Læplantning med Repræsentanter for de tre Institutioner samt for Statens Forsøgsvæsen i Planteavl. Udvalget har holdt flere Møder og har udarbejdet en Pjece med kortfattet Vejledning for Læplantning og Hegnsplantning, og der er sket Henvendelse til Landboforeningernes og Husmandsforeningernes Konsulenter om at arbejde for Sagen, og hvor det er ønskeligt henvende sig til Hedeselskabets Forstmænd om teknisk Assistance ved Arbejdets Udførelse.



Støv højgaard ved Ulbjerg,  
der indgaar i Plantagen C. E. Flensborg.

foto. Skodshøj.

Læplantningsudvalget vil omkring i de landøkonomiske Foreninger lade holde Foredrag, foranstaltede Udstillinger, Markvandringer o. s. v for at øge Interessen for ikke alene Plantning af Hegn og Læbælter, men ogsaa i særlig Grad for Vedligeholdelsen af de plantede Hegn og Læbælter.

Paa Finansloven 1942—43 og senere paa Tillægsbevillingsloven er der bevilget følgende i Tilskud til Plantningssagen:

Til Smaaplantninger og Hegn . . . . .	825 000 Kr.
Til Forsøg med Plantning af Frugttræer i Bjergfyrplantager . . . . .	1 000 »
Til Vejledning angaaende Hugst og ny Kultur i Læplantninger og mindre Plantager samt Planlægning og Tilsyn vedr. Læplantningsarbejdet . . . .	674 000 »
Til Plantager, der staar under Hedeselskabets Ledelse og har overtaget Fredskovsforpligtelse . . . . .	87 000 »
Til Anlæg af Kommuneplantager som Nødhjælpsarbejder . . . . .	137 210 »
Ialt . . . . .	<u>1 724 210 Kr.</u>

### Læhegnplantninger.

Gennem Plantningsforeningerne, Landboforeningerne og Husmandsforeningerne er der til ca. 18 000 Modtagere udleveret ca. 15 Mill. Naaetræer og ca. 7 200 000 Løvtræer,

altsaa ialt ca. 22 200 000 Planter til en Værdi af ca. 1 300 000 Kr.

Tilskudet til Foreningerne var aiter i 1942 fastsat til 50 %, men heraf skulde de 10 % anvendes til Præmiering, Anlæg af Demonstrationsplantninger o.s. v. Til disse saakaldte Særlige Formaal blev der udbetalt ialt ca. 65 000 Kr. Endvidere er der som ekstraordinært Tilskud til de sønderjydske Plantningsforeninger udbetalt ca. 20 000 Kr. og ydet Tilskud til Jordarbejde i Forbindelse med Læplantningsarbejder med ca. 27 000 Kr., idet der til det sidste Formaal var bevilget 30 000 Kr.

Af det til Smaaplantninger bevilgede Beløb ialt 825 000 Kr. blev kun brugt ca. 743 000 Kr., hvorefter der er besparet ca. 82 000 Kr., hvilket skyldes, at Læplantningskorpset havde budgetteret et Beløb af 300 000 Kr. til Tilskud til Indkøb af Planter, men kun fik Brug for ca. 173 000 Kr., medens Korpset dog brugte til Efterbedringer ca. 158 000 Kr. i Stedet for som kalkuleret 115 000 Kr.

Til Efterbedringer i Læplantningsslagene bevilges et Tilskud paa 100 % af Planternes Værdi.

For Aaret 1943—44 er der paa Finansloven til Plantningssagen bevilget ialt 1 316 000 Kr. fordelt saaledes:

Til Tilskud til Smaaplantninger og Hegn . . . . .	725 000 Kr.
Til Forsøg med Plantning af Frugttræer i Bjergfyр-plantager . . . . .	1 000 »
Til Vejledning angaaende Hugst og nye Kultur i Læplantninger og mindre Plantager samt Planlægning og Tilsyn vedrørende Læplantningsarbejdet . . . . .	200 000 »
Til Plantager, der staar under Hedeselskabets Ledelse og har overtaget Fredskovsforpligtelse . . . . .	90 000 »
Til Anlæg af Kommuneplantager som Nødhjælpsarbejder . . . . .	100 000 »
Ialt . . . . .	1 316 000 Kr.

Til Anvendelse i Plantesæsonen i 1943—44 er igennem Plantningsforeninger, Læplantningsslag, Landboforeninger og Husmandsforeninger bestilt 15½ Mill. Naaletræer og 7½ Mill. Løvtræer til en Værdi af 1 398 500 Kr. Statstilskudet bliver i Aar ogsaa 50 %, hvoraf 40 % maa anvendes som Tilskud til Indkøb af Planter og 10 % til De særlige Formaal. Endvidere er der som sædvanlig bevilget 20 000 Kr. til yderligere Tilskud til Hegnsplantning i Sønderjylland og 30 000 Kr. til Tilskud til Jordarbejde, som udføres af arbejdsløse.

### Nye Plantager.

Ved Udgangen af 1942 var der oprettet 39 nye Plantager omfattende tilsammen ca. 955 ha, saaledes at der ved Udgangen af 1942 fandtes ialt 2790 Fredskovsplantager med et samlet Areal af ca. 91 800 ha.

Ialt er der i Fredskovsplantagerne under Hedeselskabets Tilsyn nu tilplantet ca. 71 898 ha.

Der er dog i Aarets Løb anmeldt et langt større Antal af nye Fredskovsplantager, men disse Plantager har ikke faaet Fredskovsdeklarationerne tinglyst, hvorfor de endnu ikke er bogført i Arealfortegnelsen.

*Der er saaledes udover de nævnte 30 nye Plantager anmeldt 80 nye Fredskovsplantager med et Areal paa ca. 1500 ha, d. v. s. at der altsaa i Aaret 1942 er anmeldt 110 Plantager med et samlet Areal paa ca. 2500 ha. Heri er ikke medregnet de ca. 2500 ha, som af Hedeselskabet selv er indkøbt til Beplantning.*

Statstilskudet til Fredskovsplantager blev som i Fjor  $\frac{2}{3}$  af Udgifterne til Anlægget, herunder Jordarbejde, Hegn, Diger, Veje, Tilsyn, Planter m. m.

De til Tilskud til Fredskovsplantagerne bevilgede 87 000 Kr. blev fuldt anvendt.

Samarbejdet med Jagtraadet er blevet fortsat som sædvanligt og Hedeselskabet har stadig Kontakt med Jagtkonsulenterne, der sammen med Hedeselskabets Forstmænd tilser og planlægger Jagtplantninger. Hedeselskabet har ligesom tidligere Aar til Dækning af Rejseudgifter modtaget 20 % af Planternes Værdi.

Der føres Forhandlinger med Jagtraadet om Anbringelse af saakaldte Jagtplanter, saasom Kamsjatka-Røser, Slaaen o. s. v. i de kollektive Læplantninger, men Lodsejerne er ikke særlig begejstrede derfor. Derimod vil Hedeselskabet gerne i sine egne Plantager og i de private Plantager, hvor Ejerne ønsker det, anbringe de forskellige Jagtplanter langs Veje og i Udkanter o. s. v.; men ogsaa dette Arbejde er gaaet noget i Staa i det sidste Aar, fordi Lodsejerne og Hedeselskabet ikke ønsker altfor mange Røser, Slaaen, Tornblad o. s.v. anbragt, men helst ser andre Buskvækster og Løvtræer anbragt i Udkanterne. For saavidt Jagtraadet kan tænke sig at yde Tilskud til Indkøb af saadanne Planter, som egner sig i Udkanter og langs Veje til Pryd og Nytte, er Hedeselskabet meget villig til et Samarbejde.

### De nye Kulturer.

Den milde Vinter efterfulgt af et tidligt Foraar har sat Fart i Plantningsarbejdet. Overalt i Plantager og Læplantninger er der ud-



ført et meget stort Plantningsarbejde, men det var desværre vanskeligt i Aar at fremskaffe de nødvendige Planter til de nye Anlæg og til Fornyelse af Kulturerne i de ældre Plantager, som havde lidt stærkt ved den forcerede Hugst. I det store og hele lykkedes det dog at frem-



De nytplantede Arealer ved Borup Vandmølle, fot. Skodshøj.  
Plantagen C. E. Flensborg.

skaffe de allernødvendigste Planter, men man maatte desværre ty til Udlandet for at supplere de hjemlige Plantebeholdninger. De udenlandske Planter er opvokset under mildere Forhold og lider nødvendigvis en Del under Transporten og ankommer ofte paa Tider, hvor man ikke har Mandskab samlet netop til at modtage og slaa Planterne ned, inden selve Plantningsarbejdet kan begynde. Da det ser ud til, at der i de kommende Aar vil blive meget stor Efterspørgsel efter baade Skovplanter og Læplanter, har man derfor paalagt Forstpersonalet at forcere Planteavl i Planteskolerne, særlig af de almindelige anvendte Planter, Rødgran, Bjergfyr, Ædelgran, Skovfyr, Bøg, Eg, Seljerøn o. s. v.

Som Følge af den store Efterspørgsel har Plantepriserne været usædvanlig høje, og det er ikke, trods Forhandlinger med Planteskole-ejerforeningen, lykkedes at holde Priserne nede, men man har stadig maattet gaa med til en Prisstigning. Arbejdspriserne er steget, Skatter er steget, Jordprisen er steget og Frøet er steget. Jeg kan nævne, at Planteprisen paa Rødgran i Aar er 40 Kr., medens den f. Eks. omkring 1900 laa paa ca. 5 Kr. pr. 1000, en antagelig Prisstigning. Det har faktisk været saadan, at Folk gerne har betalt de høje Priser, blot for at skaffe sig de nødvendige Planter.

For i nogen Maade at imødegaa Plantemangelen og for at kunne tale med om Fastsættelsen af Priserne, har Hedeselskabet ikke alene forceret Avlen i sine Distriktsplanteskoler, men har som det vil være bekendt anlagt en stor Centralplanteskole paa Tvilum Skovgaard, der i Fjor blev købt af Hedeselskabet, hvorhos man i nogle Aar har haft lejet et Areal ved Skodborg paa ca. 10 ha til midlertidig Anlæg af Planteskole.

Centralplanteskolen paa Tvilum Skovgaard har et Areal af ca. 25 ha, hvoraf ca. 8 ha foreløbig dyrkes med Landbrugsafgrøder, medens der er saaet Løvtræfrø paa ca. 2½ ha og Naaetræfrø paa ½ ha. Der er udpriklet næsten 3 Mill. Naaetræer og ca. 1 Mill. Løvtræer, og der er pakket, sorteret og ekspederet 1 600 000 Planter. I Centralplanteskolen har der været beskæftiget 35 Personer i Foraaret.

Efter Regnskabet har Planteskolerne givet et Overskud paa 40 350 Kr., men i Driftsudgifterne er medregnet et Beløb paa 43 500 Kr. som er anvendt til Anlægsudgifter i Tvilum Skovgaard. De gamle Planteskoler har i Virkeligheden givet et Overskud paa ca. 84 000 Kr.

I Fredskovsplantagerne er der i 1942 tilkommet som tilplantet ca. 942 ha i Hovedsagen med Rødgran iblandet med Bjergfyr, deraf Hedeselskabets egne Plantager med ca. 253,4 ha. Heri er medregnet de ved Købet allerede tilplantede mindre Arealer. Plantningerne er i Almindelighed udført i gravede eller pløjede Render, og der er i Hovedsagen anvendt Rødgran iblandet med Bjergfyr, men der er ogsaa anlagt en Del ret store rene Bjergfyrkulturer i raa Hede i gravede Huller eller i pløjede eller gravede Render. Af andre Træarter end Rødgran og Bjergfyr er der anvendt paa egnede Steder Sitkagran, Ædelgran, Contortafyr, Fransk Bjergfyr (Enstammet). I de senere Aar har jeg anbefalet at være varsom med at plante Sitkagran, da den synes at trives meget daarligt i Midtjylland. Sitkagran bør kun anvendes paa særlig egnede Lokalteter, hvor Jordbundsforholdene passer den. Resultatet af Sitkaplantningerne er de fleste Steder daarligt, Træerne gaar tidligt ud, som oftest angrebet af Rodsvamp. Sitkagranbevoksninger maa ogsaa afvikles allerede i 35 Aars Alderen.

*Mine Erfaringer gennem 50 Aars Kendskab til Hedeplantning gaar ud paa, at man i Virkeligheden i de jyske Hedeplantager som Hovedtræarter kun kan anvende Rødgran, Bjergfyr og enstammet Bjergfyr. Paa særlige Lokalteter kan man maaske med Held bruge Skovfyr og Ædelgran, men Ædelgran kan ikke plantes paa fri Mark, men kræver Forkultur af f. Eks. Birk eller andet Dæktræ.*

Ædelgran maa hegnes med solidt Jagtheqn, hvor der findes Raavildt. Det er derfor temmelig dyre Kulturer.

Arbejdet med at forny de ældre Plantager fortsættes i stigende Grad som Følge af Pligthugsterne, der har bevirket, at ret store Bjergfyrarealer er blevet lysstillet til Underplantning. Til Underplantning bruges især Rødgran, men paa lidt bedre Lokalteter bruges ogsaa Ædelgran, og der er i de ældre Plantager Arealer af saa god Beskaffenhed, at man kan anvende Bøg, Eg og forskellige andre Løvtræer.

Douglasgran blev en Overgang benyttet ret stærkt til Underplantning, men de senere Aars Plantninger ser ikke godt ud, hvilket dog maaske kan skyldes, at det har været vanskeligt at faa fat i de rigtige Racer. Mange Steder forsøger man at anvende Skovfyr, men Resultatet er de fleste Steder kummerligt. Skovfyr trives egentlig kun nogenlunde i en bestemt Del af Landet, nemlig paa Djursland.

*I 1942 er der i Plantagerne fornyet 772 ha, saaledes at der nu i Plantager, Hedeselskabet har Kontrol med, er fornyet ca. 8450 ha,*

men dette Tal dækker formentlig kun en mindre Del af, hvad der er fornyet i ældre Plantager, som Hedeselskabet ikke har direkte Kontrol med.

### **De nyindkøbte Arealer.**

Til Køb af de i Fjor erhvervede Arealer og Ejendomme paa ialt 2495 ha til en samlet Købesum af ca. 671 000 Kr. vil man af Reservefonds-Kapitalen anvende 195 850 Kr., nemlig Færchs Legat og Løvenskjolds Legat og Erstatningen fra den tyske Værnemagt for Cinderella Plantage. Ved Overtagelsen indestod Kreditforeningslaan 59 000 Kr. Konsulent Lund lod 20 000 Kr. staa i Tvillum Skovgaard. Fra Driftsfond for Plantager laanes 115 000 Kr., fra Bygge- og Grundforbedringsfonden 55 000 Kr. og fra Reservefonden 98 500 Kr. Det bliver derefter nødvendigt at fremskaffe Bank- eller Kreditforeningslaan paa ca. 150 000 Krøner.

Udstykningerne og Kortene samt Skøder over disse Ejendomme

er endnu ikke alle udarbejdede og der vil derfor tilkomme forskellige Udgifter til Landinspektører, Sagførere o. s. v.

Under de indkøbte Ejendomme er *Borup Vandmølle*, der nylig er istandsat og benyttes til Arbejdslejr, *Støvbjerggaard* ved Ulbjerg, der tænkes benyttet som Skovfogedbolig for Ulbjerg Plantage, der sammen med de tilkøbte Arealer ved Vie-Borup kommer op paa en ca. 487 ha. Endvidere en mindre Ejendom ved *Borup* ogsaa under Ulbjerg Plan-



Den gamle Hovedbygning paa Borup Vandmølle, fot. Skodshøj, der nu er Forstanderbolig for den Ungdomslejr, der udfører Tilplantningen af de sammenkøbte Arealer.

tage, et Statshus i *Skonager*, en Plantørgaard i *HoltPlantage* og endelig *Tvilum Skovgaard*, der tjener til Bolig for Havebrugskandidat *Graven*, der leder Centralplanteskolen og Planteskolen ved Skodborg.

Bepantningen af de nye indkøbte Arealer er godt i Gang, saaledes at Hedeselskabet forhaabentlig i Løbet af faa Aar vil faa sit tilplantede Plantageareal forøget med 2—3000 ha.

Paa Dejbjerg Arealet sker Tilplantningsarbejdet fra en af Arbejdsministeriets Beskæftigelseslejre med Plads til 120 Mand, dog er Lejren for Tiden kun halvt belagt. Der er i Vinterens Løb og Foraaret gravet Planterender og plantet ca. 200 000 Planter, hvilket svarer til ca. 35 ha.

Paa Borup og Lyhne Arealerne sker Tilplantningen ligeledes fra Beskæftigelseslejre oprettede af Arbejdsministeriet. Paa disse Arealer er der i Foraaret tilplantet ca. 25 ha.

Højlund og Alslev Arealerne tilplantes af arbejdsløse gennem Hedeselskabets flyvende Korps, og paa disse Arealer er der tilplantet ca. 20 ha.

*Hvorfor selv løbe Risikoen,* naar vi overtager

Brandforsikring

Indbrudsforsikring

Vandskedeforsikring m. m.

◆ Forlang Tilbud paa alle Arter Forsikringer. ◆ Gratis Vejledning. ◆

A/S **NORDISK BRANDFORSIKRING**  
GRØNNINGEN 25 - KØBENHAVN



**PETER HENRIKSEN**

DUMPEN 12-14

Telefoner 1250 - 1251 - 1252

Omstilling til alle Afdelinger

**VIBORG**



FORHANDLER FOR GENERAL MOTOR

OLIE - AUTOGUMMI - AUTOMOBILER - ORIGINALE RESERVEDELE

Stort Automobil-Værksted med nye Specialværktøjer samt  
stor Smøre- og Vaskehal

N.  
K.  
T.

**"DANSK STAALGÆRDE"**

FRA 3/8 NORDISKE KABEL- OG TRAADFABRIKER

BEDSTE OG BILLIGSTE  
HEGN TIL

KREATURFOLD, HAVE,  
MARK, SKOV ETC.



Faas hos enhver I senkræmmer og Købmand.

N.  
K.  
T.

# Anvend Tørvestrøelse ved Dræning.

Paa Jorder med fintsandet Undergrund kan en Tilsanding af Drænrørene forebygges ved Anbringelse af et Lag Tørvestrøelse („Hundekød“) omkring Stødfugerne, ligesom Tørvestrøelse med Fordel benyttes ved Dræning i stiv Lerjord. Spørg Hedeselskabet.



## REMINGTON

Bedste og mest benyttede  
Skrivemaskine.  
Eneforhandler for Danmark:

L. KRISTENSEN  
75, Raadhuspladsen,  
København V.

## Skive Cementstøberi

Knud Østergaard  
Telefon 921

◆  
Normrør  
med Garantimærket △  
Imprægnering  
— Brøndrør —

## Teglværkernes Salgskontor

ESBJERG  
Telf. 265—546

## DRÆNRØR

2" — 15"  
MURSTEN TAGSTEN

## Spedalsø Cementvarefabrik.

R. Jensen. — Indeh. J. Jensen.  
Tlf. 504. Horsens. Tlf. 504.

Imprægnerede Rør  
efter Ingeniørfor-  
eningens Normer.  
Drænrør i forsk. Di-  
mens. fra 10-50 cm.  
— Brøndringe. —  
FORLANG TILBUD.

## HELLESENS SENIOR

er en stor, stærk, paalidelig Haandlygte

## HELLESENS SENIOR

giver blændende Lys Aar efter Aar med

## HELLESENS

verdenskendte Tør-  
element

## HELLESENS SENIOR

i Regn og Blæst  
uden at blinke

Absolut farefri i Ga-  
rager, Stalde, Pak-  
huse og i Hjemmet

Uundværlig i Jægerhytten



# Tørvepresseren „IDEAL“

Det taler for sig selv, at vi i 1940—42 leverede 445 Anlæg.  
Indsend Bestilling i god Tid, før Materialerne udgaar.  
Yderligere Forbedringer, Kugletryklejer m. m.  
Forlang Prospekt.

Svennings Maskinfabrik & Jernstøberi  
VEJEN — TELEFON 53

Der er anvendt Rødgran og Bjergfyr, og hvor det har kunnet lade sig gøre Løvtræer i Udkanterne.

Foruden disse Nyplantninger paa Hedeselskabets egne Arealer planlægger Afdelingen Tilplantning af store private Hedearealer, nemlig for Tiden for A/S Plantningsselskabet af 1 Juni 1942 850 ha, et Areal i Raasted 210 ha og ca. 25 nyanmeldte Fredskovsplantager med tilsammen ca. 350 ha.

Foruden de nykøbte 2495 ha ejer Hedeselskabet Plantagearealer paa tilsammen ca. 10 300 ha, hvoraf er beplantet ca. 7516 ha. Disse ældre Plantagers Ejendomsskyldværdi angives til ca. 1 300 000 Kr., og Ejendommenes bogførte Værdi udgør ca. 1 564 000 Kr. Prioritetsgælden er ca. 638 000 Kr.

I disse ældre Plantagearealer findes ialt ca. 3000 ha ubeplantede Arealer, hvoraf dog en Del er Tjenestejord. Men der er dog store Arealer endnu at beplante, og dertil har Arbejdsministeriet erklæret at ville yde sin Støtte ved at lade Arbejdet udføre ved Hjælp af henviste arbejdsløse, dels unge arbejdsløse, dels langvarigt arbejdsløse.

Alt i alt vil det altsaa sige, at Hedeselskabet nu staar for at skulle beplante ca. 5000 ha i egne Ejendomme.

### **Plantagernes Økonomi.**

Det forløbne Aar maa karakteriseres som ret godt i økonomisk Henseende. Paa Grund af Krigssituationen har Afsætningsforholdene været gunstige baade for Brænde og Gavntræ.

**Pligthugsten i de under Hedeselskabet sorterende private Plantager og Hedeselskabets egne Plantager har ialt i 1942 andraget 121 547 rm Brænde.**

Hugsten i Hedeselskabets egne Plantager, som har et bevokset Areal paa ca. 7516 ha, har i den forløbne Sæson andraget ca. 10 000 m<sup>3</sup> Brænde, ca. 6200 m<sup>3</sup> Gavntræ og ca. 400 m<sup>3</sup> Smaaeffekter. Gennemsnitlig er der hugget ca. 2,2 m<sup>3</sup> pr. ha bevokset Areal i Hedeselskabets egne Plantager.

Hedeselskabet leder foruden sine egne Plantager i Detail private Plantager omfattende et bevokset Areal paa ca. 6600 ha. I disse Plantager er der ialt hugget ca. 17 440 m<sup>3</sup>, hvoraf 10 120 m<sup>3</sup> var Brænde, ca. 6700 m<sup>3</sup> var Gavntræ og Resten Smaaeffekter. Den gennemsnitlige Hugst pr. ha har her været ca. 2,7 m<sup>3</sup>.

Brændepriserne er jo fastlagt gennem Maksimalpriserne, og det samme gælder om Gavntræpriserne.

Arbejdslønnen er fastlagt ved Overenskomst mellem Hedeselskabet og Dansk Arbejdsmandsforbund og er for Tiden 88 Øre i Timen + Dyrtidstillæg 36 %, hvilket giver en Timeløn paa 120 Øre.

Plantagernes Drift har givet et Overskud paa 40 900 Kr. efter at Udgifterne til Nykultur paa 250 ha er afholdt, og der er foretaget de sædvanlige Afskrivninger paa Bygningerne.

Udover forskellige Hovedreparationer paa Bygningerne i Plantagerne er der ikke foretaget større Bygningsarbejder.

### Plantagekorpset.

Indtil Udgangen af Marts Maaned 1943 har Korpset udført Hugst og Kulturarbejder i 681 Plantager.

I Tiden 1. April 1942—31. Marts 1943 er der udført følgende Arbejder:

Brænde og Gavntræ . . . . .	9 487	rm
Stødbrænde . . . . .	8 082	»
Tømmer . . . . .	1 010	m <sup>3</sup>
Hegnspæle . . . . .	67 025	Stk.
Høstativben . . . . .	19 144	»
Faskiner . . . . .	5 592	»
Kvasbunker . . . . .	17 420	»
Færdigt fremstillede Høstativer . . . . .	3 190	»

Der er ialt gravet ca. 1 256 000 Plantehuller og plantet ca. 856 000 Planter.

Kulturarbejdet er for en stor Del Underplantning efter udført Hugst, men Korpset har ogsaa i Aarets Løb været benyttet til Anlæg af nye Fredskovsplantager.

I Arbejdsløn er der af de private Plantageejere betalt 277 655 Kr.

I Aarets Løb er udført Hugst- og Kulturarbejder i 182 Plantager og Rydning i 51 Læhegn.

Der er desuden afsendt 318 Tons Lyng til Kreaturfoder og 26 Tons Revlingris til Kostefabrikation. Efterspørgselen efter Skovkorpset har i Aarets Løb været større end nogensinde, og det gennemsnitlige Antal beskæftigede har været ca. 150 Mand. I Februar var Korpset oppe paa 224 Mand, men Afgangen til andet Arbejde i Tørvemoser, Brunkulslejer m. m. bevirkede en betydelig Afgang.

Det er vanskeligt at skaffe nye Arbejdere i Stedet for de, der afgaar til andet Arbejde, og der er stadig betydelige Vanskeligheder at overvinde ved at skaffe Arbejderne Kost og Logi til en rimelig Pris.

### De kollektive Læplantninger.

I Tiden 14. April 1942 til 26. Marts 1943 er ved Hedeselskabets Læplantningsarbejder udført følgende Arbejder: Der er ialt gravet 3630 km Render til Læhegn og 4 535 000 Plantehuller svarende til ca. 750 ha Smaaplantager, og der er plantet ca. 11 200 000 Planter.



Den udbetalte Arbejds løn har andraget ca. 1,5 Mill. Kr.

I det sidste Aar har der gennemsnitlig daglig ved Hedeselskabets Læplantningsarbejder været beskæftiget 685 Mand.

Gravearbejde og Nyplantning er fuldført efter 153 Læplantnings-



Rødgran iblandet Bjergfyr, som dog tildels er fjernet. fot. Skodshøj  
Plantningen er foretaget i pløjede og grubbete Reder og er nu ca. 10 Aar gammel, ligesom Stampeperioden nu er overvundet.  
Ulbjerg Plantage, nu Plantagen C. E. Flensborg.

planer, og de af disse Planer omfattende Landbrugsejendomme omfatter ca. 180 000 ha.

Der er anmeldt 700 Læplantningslag, planlagt 600 og godkendt 376.

Vanskelighederne ved at skaffe Arbejdskraft har ogsaa gjort sig gældende ved Læplantningsarbejderne. Tilgangen af nye Arbejdere har ikke kunnet holde Trit med Afgangen til andet Arbejde.

I Foraaret 1943 bestiltes til Læplantningslagene ca. 6 Mill. Planter, men der blev kun plantet 5 Mill. Det var i Efteraaret ikke muligt at skaffe hele det Antal Planter, som skulde anvendes i Læplantnings-

lagene, men Størstedelen af Planterne lykkedes det dog at skaffe i Foråret 1943 paa nær ca. 1 Mill.

I Forbindelse med Det flyvende Korps er i Aarets Løb paabegyndt forskellige andre Opgaver, saaledes:

*Regulering af Præstegaardshaver:* Forhandlingerne herom med Arbejdsministeriet var allerede paabegyndt sidste Sommer og efter forskellige Forhandlinger ogsaa i Kirkeministeriet og med Havebrugsprofessor *Anthou Pedersen* ved Landbohøjskolen i København, tog man fat paa Planlægning af Reguleringen af gamle Præstegaardshaver. Der blev hurtigt anmeldt et Par Hundrede Haver, og der er nu planlagt Regulering af ca. 50, hvoraf Arbejdsministeriet har godkendt 7.

Det synes som om der er stor Interesse hos Præster og Menighedsraad for en Regulering af de store gamle Haver, saaledes at deres Pasning kan blive nogenlunde overkommeligt for Præsterne. Mange af de gamle Haver trænger i høj Grad til Udtynding og Regulering.

For *A/S Københavns Plantageselskab* har Korpset udført Arbejde med Anlæg af en Folkepark i *Lundbæk Plantage* beliggende omtrent ved Landegrænsen. Arbejdet er næsten afsluttet og Udgifterne vil andrage ca. 17—18 000 Kr.

Tillplantningen af Hedeselskabets nye Arealer ved Alslev ved Varde foregaar som en Beskæftigelsesforanstaltning under Arbejdsministeriet og udføres ved henviste Arbejdere fra Varde og Næsbjerg. Regnskabet med det saaledes af henviste Arbejdere udførte Arbejde gaar gennem Korpset.

Endelig har Korpset paabegyndt en rationel *Indsamling af Grankogler* i Hedeselskabets Plantager, hvorved der næsten udelukkende beskæftiges Kvinder og Børn, da anden Arbejdskraft ikke har kunnet fremskaffes.

Der er for Tiden stærk Efterspørgsel efter Grankogler til Generatorbrændsel, og da der tilfældigvis i Aar findes store Mængder Grankogler i Plantagerne, opnaas der ved Indsamlingen en ganske god Indtægt for Indsamlerne og for Plantagerne. I en enkelt Plantage er der allerede indsamlet over 7000 hl.

En lille Opgørelse over, hvad der siden Det flyvende Korps' Oprettelse i 1938 er udført ved de to Beskæftigelsesforanstaltninger kan maaske være paa sin Plads.

Fra September 1938 til April 1943 er der ved Læplantningskorpset udført følgende Arbejder:

Ialt gravet ca. 11 500 km Render til Læhegn og gravet ca. 10 Mill. Huller til ca. 1640 ha Smaaplantninger og plantet ca. 24 Mill. Planter. I Arbejdsløn er der udbetalt ca. 3 545 000 Kr.

Af Skovkorpset er produceret 60 604 rm Brænde, 9366 rm Stødbrænde, ca. 3000 m<sup>3</sup> Tømmer, ca. 280 000 Hegnspæle, ca. 98 400 Stk.

Høstativben, ca. 36 000 Faskiner, 16 400 Høstativer. Der er gravet 2 400 000 Huller og plantet 2 294 000 Planter. I Arbejdsløn er udbetalt ca. 664 000 Kr.

Det er altsaa et ikke ubetydeligt Arbejde, der er udført igennem Det flyvende Korps, som sikkert vil sætte Spor mange Steder i Vestjylland.

### Arbejdet paa Øerne.

Interessen for Anlæg af Plantager, Smaaplantninger og Læplantninger paa Øerne er i stadig Stigning. Den i Slagelse ansatte Forstassistent har alt, hvad han kan overkomme af Arbejde, og der er siden hans Ansættelse anmeldt ialt 11 nye Fredskovsplantager, ligesom han har medvirket ved Oprettelsen af Læplantningslag paa Sjælland Fyn. Forstassistenten har udført et meget stort Vejledningsarbejde saavel i ældre Plantager som i de nye Plantager. Det er uden Tvivl heldigt, at Hedeselskabet har en Forstfunktionær, som udelukkende helliger sig Arbejdet paa Øerne, hvor Betingelserne for Trævækst jo er vidt forskellige fra Jylland.

Fra gammel Tid har der paa Bornholm været en Del Fredskovsplantager anlagt med Statstilskud gennem Hedeselskabet, men nu synes der dog at være kommet særlig Fart i Plantningsarbejdet paa Øen, hvor Hedeselskabet har ordnet sig med den lokale Skovkonsulent, Skovrider *Hornung*, som assisterer Hedeselskabets Læplantningskorps med Udarbejdelse af Planer. Der er ialt paa Bornholm oprettet 16 Læplantningslag, og Arbejdet er godt i Gang i Vestermarie og Nylars Plantningslag.

### Lævirkningsforsøg og Vindmaalinger.

Paa Grund af forskellige Omstændigheder har dette Arbejde desværre maattet standses foreløbig. De planlagte Undersøgelser for at naa til Klarhed over, hvorvidt Plantagernes Lævirkning spiller en Rolle for Landet som Helhed, har ikke kunnet gennemføres, men det er Hensigten at tage Undersøgelserne op paany i Samarbejde med Professor *Nøkkentved*.

### Personaleforhold.

Under Hedeselskabets forstlige Afdeling er der fastansat 10 Skovridere, 18 Forstassistenter, 9 Skovfogeder, 1 Kontorfuldmægtig samt et Antal Plantører rundt omkring i Plantagerne.

Der er tillige for Tiden ansat 100 Skovfogedaspiranter, Havebrugs-kandidater og Landmænd som Planlæggere og Arbejdsledere i Marken og Medhjælpere paa Det flyvende Korps Kontor i Viborg, hvor der desuden er ansat en særlig Regnskabsfører. Til at føre Tilsyn med de mange Arbejdsledere og Planlæggere er ansat 8 Inspektører.

Jeg afslutter nu min sidste Aarsberetning om Hedeselskabets Arbejde, og jeg haaber, at Repræsentantskabet og Bestyrelsen har faaet et Indtryk af, hvad der i det forløbne Aar er udrettet indenfor Hedeselskabets forskellige Virksomheder, og at der af hele Personalet er udført et godt og samvittighedsfuldt Arbejde, som der er Grund til at sige Tak for. Jeg vil gerne derfor her fra denne Plads bringe alle Hedeselskabets Tjenestemænd, fast ansatte og løst ansatte, min bedste Tak for Samarbejdet, ikke alene i det forløbne Aar, men ogsaa i de 10 Aar jeg har haft den Ære og Glæde at staa i Spidsen for Arbejdet. Jeg har altid kun mærket Interesse og Arbejdsglæde, og jeg ved, at hver paa sin Plads har gjort sit Bedste for at udføre Arbejdet saa godt som muligt og for at bevare den Tillid, som Hedeselskabet lige siden sin Stiftelse har nydt i Befolkningen, og som er den dybeste Grund til, at det forhaabentlig er lykkedes Hedeselskabet at gøre en Indsats til Gavn for Landet. Jeg ønsker den nye Direktør Hr. *Basse* til Lykke med Arbejdet og udtaler det Ønske for ham og Hedeselskabet, at det maa lykkes ham at opretholde de gode Traditioner og føre det gamle Selskab fremad, og saaledes at Selskabet stadig kan staa som et betydende Led i det danske Samfund og være med til at skabe Arbejde og Livsbetingelser for saa mange Mennesker som muligt.

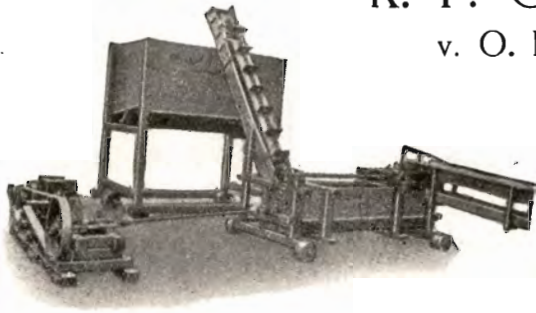
Jeg takker Landbrugsministeriet, Arbejdsministeriet og Regeringen for godt Samarbejde paa de Omraader, der vedrører Hedeselskabets Virksomhed, for den Støtte der derigennem er ydet Hedeselskabet og mig, og jeg takker Hedeselskabets Repræsentantskab og Bestyrelse for de mange Aar, hvor jeg har faaet Lov til at virke i Selskabets Tjeneste. Jeg haaber, det maa lykkes Hedeselskabets øverste Ledelse sammen med Direktøren at føre Arbejdet videre og finde nye Opgaver, naar ældre Opgaver er løst, og føre Selskabet frem som et frit og selvstændigt Selskab med Initiativ og Vilje til at gøre en Indsats for at skabe mere Skov og dyrkbar Jord i dette Land.

---

# R. P. Olsens Maskinfabrik

v. O. H. Olsen

Allingaabro - Telf. 1



Tørveværker i alle Størrelser

Specialitet:

Elevatorkæder — Kædehjul

## SOPHUS BERENDSEN A/s

V. FARIMAGSGADE 41  
KØBENHAVN V

KANNIKEGADE 18  
AARHUS

### ALT ENTREPRENØRMATERIEL

DAMP- OG DIESELLOKOMOTIVER  
GRAVEMASKINER - TIPVOGNE - SPOR

LEVERANDØR TIL HEDESLSKABET

## Dansk Landbrugs- og Handelslaboratorium

ved R. KROGH

Odense - Telefon 1731 - 2 Lin.

## Landbrugslotteriet.

Største Gevinst Værdi 80,000  
Kr. Præmie 10,000 Kr. ialt  
i en Serie 38,000 Gevinster  
+ en Præmie. — Tils.  
Kr. 1 Million 823,460. —  
Trækkes samtidig med  
Klasselotteriet.  
Lodsedler faas hos alle  
Kollektørerne samt i  
Hoved-Kollektionen, Frede-  
riksberggade 2, København K.

## A/s Varde Staalværk, Varde.



1. Kl. Staalstøbegods til Tip-  
vognshjul, Bremseklodser og  
andet Entreprenørmateriel. —

Ildbestandigt „Vardan“. — Manganstaal.

## Ellidshøj Kridt- & Kalkværk

v/ C. M. Christiansen, Aarhus  
Tlf. Ellidshøj 4 og Aarhus 7312

Fabrikation af Jordbrugskalk  
samt Foderkridtmel

## Ballerup Hegn

effektivt paa et 30 km langt  
Hegn.

Jævnstrøm	Kr. 190,—
Universal	„ 230,—
Junior for Batt.	„ 139,—
Super	„ 166,—
Senior	„ 210,—

1 Aars Garanti, 14 Dages Prøvetid



Deres Leverandør har det.



Brug **RANDERS**  
**REB**

Vore anerkendte  
**- RØDE DRÆNRØR -**  
føres altid paa Lager fra 2" til 8".  
Tilbud til Tjeneste.

**A/S Gammelgaard Teglværk,**  
Skive.  
Telefon 187.

**Drænrør.**  
Røde Drænrør fra 2"—8" al-  
tid paa Lager. Forlang Tilbud.  
**1/8 Aalborg Teglværker.**  
Vesterbro 58. Telf. 24 & 305.

**HØJSLEV TEGLVÆRKER** A/S  
leverer  
**PRIMA, RØDE DRAINRØR**  
i Størrelse fra 2 til 15 Tommer.  
Indhent Tilbud. Tlf. Højslev 3.

**Bjerringbro**  
**Cementvarefabrik**

ved Th. Petersen  
Telf. 111, Bjerringbro

■  
Alle  $\triangle$ -mærkede Rør  
Imprægnerede  
og uimprægnerede

Stort Lager  
Altid leveringsdygtig

**Røde Drænrør**

indtil 16" Diameter.

**A/S Hvorslev Teglværk**

pr. Ulstrup.  
Telefon 67 Ulstrup.

**J. C. HALVORSEN**

*Krogsgades Cementstøberi*  
**AARHUS**

Kontor: Dannebrogsgade 20  
Telf. 5019—5020

Imprægnerede Cementrør, anerk. af  
Autoriteterne som fuldstændig  
Erstatning for glass. Lerrør.  
Monierrør. Maskinstampede  
Rør. Brøndringe.

Dagens billigste Pris.  
— — Forlang Tilbud. — —

**Hornbæk**  
**Cementvare-**  
**og**  
**Mørtelfabrik**

Marius Ødum  
Telefon 400 Randers

Kun  $\triangle$ -mærkede  
Varer føres

Største Lager

Bedste Kvalitet

Forlang Tilbud

**RØDE DRÆNRØR**

**TAGSTEN**

**MURSTEN**

**Kählers Teglværk**

**Korsør**

**Nivaagaards Teglværk.**

Telf. Nivaa Nr. 9. Nivaa St.

**Drænrør** i alle Dimensioner  
fra 2" til 15". — **Lerrør** med  
og uden Muffe fra 6" til 15"

— Forlang Tilbud. —

**TJÆREBORG**

**CEMENTSTØBERI**

F. CHR. JENSEN

— Telefon 21 —

Imprægnerede Cementrør efter In-  
geniørforeningens Normer. —  
Monierrør i forskellige Di-  
mensioner fra 50—125 cm.  
Forlang Tilbud.

**Petersværk Cementvareindustri**

Telefon 1055 — Nørresundby

$\triangle$  Betonrør efter dansk Ingeniørforenings Normer

Vibrerede Monierrør — — Imprægnerede Rør

**Røde - 1 1/2" — 12" - Drænrør.**

Forlang Tilbud.

Akts. Frederiksholms Tegl- & Kalkværker.

Vesterbrogade 12 — København V. — Central 282.

**Midtjydske Teglværkers Salgskontor**

Telefon Skive 1030

S. m. b. A.

Telefon Viborg 1330

Alle Størrelser i Drænrør leveres

# A/S FISKBÆK BRIKETFABRIK

BRUNKULSBRIKETTER & RENHARPEDE BRUNKUL

Kontor: Aarhus  
Aaboulevarden 7  
Telefon: 5710

Fabrik: Fiskbæk  
pr. Herborg  
Telefon: Herborg 12



## Lyskopi - Zinktryk

Aarhus Lys- &  
Zinktrykanstalt

Frederiksalldé 60, Aarhus



## RESENBRO CEMENTSTØBERI

v/ M. J. MATHIASSEN  
Telefon 34

Prima Betonrør efter dansk  
Ingeniørforenings Normer Mrk.

△ i alle gangbare Dimen-  
sioner fra 4" til 24" saavel  
med som uden Muife.

Monierrør, Brønde og Kegler.  
— FORLANG TILBUD. —

## Røde Drænrør

2" — 12"

Fredenshøj Teglværk

Aabenraa  
Telefon 2127



## Hammerum Herreds Spare- og Laanekasse,

Herning

Telf. 10 og 314

Østergade 6

Kontortid

10—12 $\frac{1}{2}$ , og 14 $\frac{1}{2}$ —17



## Hotel Herning.

Telf. 21—41.

Byens første Hotel.

## Herning Hede- & Discontobank.

10—12 $\frac{1}{2}$ , 2 $\frac{1}{2}$ —5.  
Telefon 5, 273 og 720.

## TIL ALLE SLAGS BYGNINGER



TAG- OG VÆGBEKLÆDNING

\* \* \*  
DANSK ETERNIT FABRIK A/S  
AALBORG  
SALGSKONTOR: KAMPMANNS-  
GADE 2 - KØBENHAVN V.

## Varde Bank

Esbjerg Afdeling

Kongensgade 62  
og Fiskerihavnen

A/S L. Hammerich & Co.  
Specialforretning i Bygnings-  
artikler. Grundlagt 1854.  
Telefon Nr. 7050 (3 Linier).  
Aarhus.

## SKIVE DISKONTOBANK

Kontortid 9-12 og 2-5

Filial i Haderup

Aktieselskabet

## AARHUUS PRIVATBANK

— stiftet 1871 —

Aarhus:  
Hovedkontor.

København.  
Nygade 1.

Aktiekapitalen & Reserver ca. 17 Mill. Kr.  
hæfter til Sikkerhed for alle Indskud.

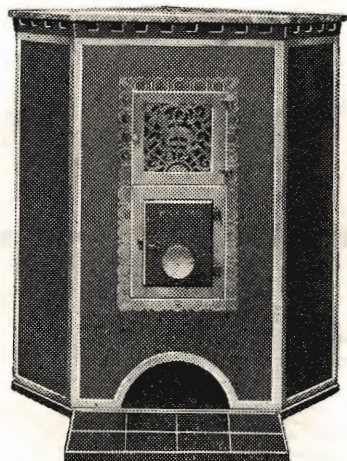
## SPRIT



til teknisk Anvendelse.

# Marsø Støbeogods

BRÆNDEOVNE



BRÆNDEKAMINER



AKTIESELSKABET

**N. A. CHRISTENSEN & CO.**

KONGELIG HOFLEVERANDØR

NYKØBING MORS

Redaktion: Direktør N. Basse og Direktør, Skovrider C. E. Flensborg, Viborg.

Carlo Mortensens Bogtrykkeri, Viborg.