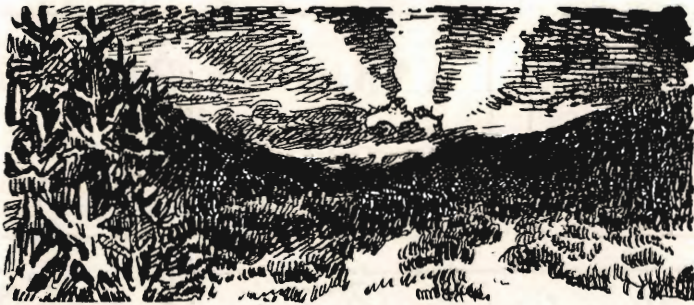


# HEDESELSKABETS TIDSSKRIFT



Nr. 9

15. Juli

63. Aarg.

UDGIVET AF DET DANSKE HEDESELSKAB

1942



*Bjergfyr-  
Duften  
giver  
Velvære*



Det er Sæbens Indhold af frisk Bjergfyr-Olie fra de jyske Fyrreskove, der gør en Danapin-Barbering til en Nydelse. Og den er økonomisk — selv med yderst sparsom Anvendelse giver Danapin-Barbersæben et kraftigt, fløjlsblødt Skum, der hurtigt blødgør den strideste Skægvekst uden i ringeste Grad at irritere Huden.

**DANAPIN**  
*Barbersæbe*

— et nationalt Produkt

A/S Fabriken NOMA — København

# SKOVEJERE

Træart i enhver Sortering til Forarbejdning paa egne Anlæg. Spar Mellemandel, sælg direkte, vi køber Gran til Master, Tømmer, Kassetræ, Trældstræ, Eg, Bøg, Ask og Elm til ethvert Formaal.

Henvendelse enten til Hovedkontoret, Silkeborg, Telf. 424, eller  
Bevtoft 50 — Vamdrup 53 — Fredsted 10 — Nr. Snede 58

Hotel Herning.

Telf. 21—41.

▼  
Byens første Hotel.

Aktieselskabet

## AARHUUS PRIVATBANK

— stiftet 1871 —

Aarhus:  
Hovedkontor.

København.  
Nygade 1.

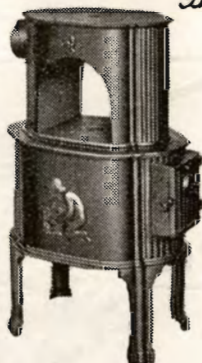
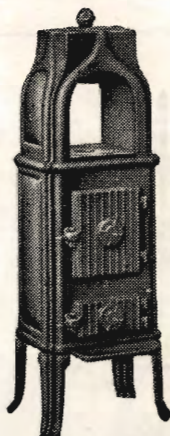
Aktiekapitalen & Reserver **ca. 17 Mill. Kr.**  
hæfter til Sikkerhed for alle Indskud.

## RIBE Brændeovne og Tørveovne

Til indenlandsk Brændsel og Briketter  
anvendes med størst Fordel vore **nye**  
Modeller.

*Brochure paa Forlangende*

*Henvend Dem til vore  
Forhandlere eller til os.*



**A/S RIBE JERNSTØBERI · RIBE**  
GRUNDLAGT 1848 · TELEFON 261 & 262



Spedalsø

### Cementvarefabrik.

R. Jensen. — Indeh. J. Jensen.  
Tlf. 504. Horsens. Tlf. 504.

Impregnerede Rør  
efter Ingeniørfor-  
eningens Normer.  
Drænrør i forsk. Di-  
mens. fra 10-50 cm.  
— Brødringe. —

FORLANG TILBUD.

Varde Bank

Esbjerg Afdeling

Kongensgade 62  
og Fiskerihavnen

A/s Varde Staalværk, Varde.



1. Kl. Staalstøbegods til Tip-  
vognshjul, Bremseklodder og  
andet Entreprenørmateriel. —

Ildbestandigt „Vardan“. — Manganstaal.

## ANDELS-PENSIONSFØRENINGEN

Rosenørns Alle 1 Tlf. Central 2728-15157. (Gensidigt Pensionsforsikringselskab.)

København V.

Pensionsforsikringer, Liv-, Overlevelses- og Børnerenter.

**LEVERANDØRER TIL DE SAMV. PLANTNINGS-  
FORENINGER OG HEDESELSKABET**



Johannes Raft & Søn

**SKOVFRØKONTORET**

København-Valby

Frøavlscentret Hunsballe  
Holstebro  
Telefon 533

Frøavl  
og Frøhandel

**Frøkontoret**  
(for undersøgt Markfrø)  
— Grundlagt 1887 —  
**KOLDING**  
Telefon 43



**Brostrøms<sup>s</sup>**  
Planteskole

VIBORG  
ved C. Nielsen  
Telefon 42

leverer alle  
Planter for Have,  
Mark og Skov —

*Haardføre og veldrevne  
Arter for ethvert Formaal*

Forlang Tilbud  
Vi garanterer Kvaliteten

**PALUDANS  
PLANTESKOLE**

— KLARSKOV —  
130 Tdr. Land.

Skovplanter,  
Hæk- og Hegnsplanter,  
Allétræer,  
10 Millioner Prikleplanter.

Forlang Prislister.

TELEFON KLARSKOV NR. 9.

**P. KRUSES  
PLANTESKOLE**  
- MUNDELSTRUP -  
Telefon Tilst Nr. 7

**Skovplanter  
Haveplanter**

Forlang Prislister eller Tilbud

A/S Skive Markfrøkontor  
Grundlagt 1896  
Telf. 94 Skive

**Frøavl Frøhandel**

A/S **SØNDERJYDSK FRØFORSYNING**  
AABENRAA — TELF. 47

**Nordjysk Andels-  
Fjerkræslageri**

RANDERS - Telf. 3053

**Producenternes  
 eget Slagteri**

Intet solidarisk Ansvar  
Se efter vor Notering i  
Dagbladene hver Mandag

*Aktieselskabet*

**De danske  
Sukkerfabrikker**

**København**

**Røde Drænrør**

2" — 12"

**Fredenshøj Teglværk**

**Aabenraa**  
Telefon 2127

**Trifoliums Frø**  
giver stor Høst.

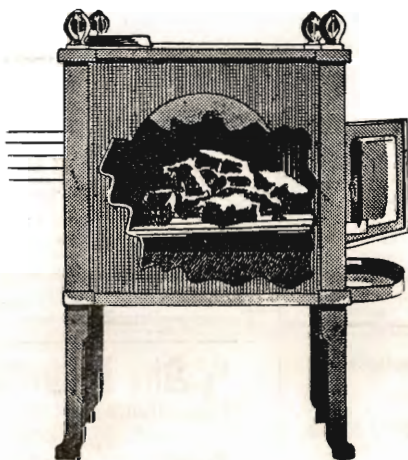
Moderne  
**Spildevands-  
Rensningsanlæg**

ca. 1000 Anlæg er leveret

Fabriksmæssigt fremstillede Anlæg til hele Landsbyer samt  
Enkeltbygninger af  
alle Arter:  
Skoler,  
Alderdomshjem  
etc.

**NORDISK TRICLAIR**  
HOTACO 1/2 - HOLLÆK

# HESS-TØRVERISTEN



*Fra Brænde-  
til Tørveovn*

Billedet viser en gennemskaaret Brændeovn, der ved Hjælp af HESS-Tørveristen er omdannet til Tørveovn. Risten kan let anbringes af enhver, og en Askeskuffe placeres nedenunder.

Alle HESS-Brændeovne af 421 og 422-Typen samt den nye Model Nr. 442 kan paa denne Maade brænde Tørv, hvis det kniber med at skaffe Brænde.

Se HESS-Tørveristen hos Deres Forhandler.

**C. M. HESS' FABRIKKER A/S - VEJLE**

**Brdr. Jensen**

Slotsgade 20  
Aabenraa

Byggeforretning  
Cementstøberi

Telefon 2369, Aabenraa

Beskyt Deres Plantninger med

**Elektrohegnet STØD**



Det førende Hegn.

Firma: Dansk Elektrohegn,

V. Boulevard 51, København V.  
Telefon Central 15453.

**AEROLIT**  
DANSK SIKKERHEDSPRÆNGSTOF.

# Hedeselskabets Tidsskrift.

Nr. 9.

— 15. Juli 1942. —

63. Aarg.

Indtrædende Medlemmer indtegnes hos Selskabets Forretningsførere. Medlemsbidraget er enten aarlig mindst 5 Kr. eller en Gang for alle mindst 100 Kr. Større Bidrag modtages gerne. Korrespondancer og Afhandlinger bedes sendt til Hedeselskabets Hovedkontor, Viborg. Tidsskriftet udgaar ca. 15 Gange aarligt og sendes uden Vederlag til Selskabets Medlemmer. Annoncer bedes sendt til Hedeselskabets Hovedkontor, Viborg. Annoncepris 25 Øre pr. mm. Oplag 11,000 Eksempl.

**Indhold:** Aarsberetning 1941—42. (Fortsættelse.) — Fra Hedeselskabets Grundforbedringsvirksomhed. — Hedeselskabets Aarsmøde i Aabenraa.

## Aarsberetning 1941-42.

*Paa Aarsmødet den 26. Juni i Aabenraa afgav  
Direktør C. E. Flensborg en Beretning, hvoraf  
vi her bringer sidste Del:*

(Fortsættelse.)

### Forsøgene.

*Dræningsforsøget ved Kvorning* (Lerjord) er nedlagt. Forsøget har skiftet Ejer, og den nye Ejer ønsker at benytte Arealet til Græs og for en Tid være fri for Forsøget. Maalingerne af Afstrømningen og af Grundvandstanden fortsættes imidlertid, saaledes at Forsøget om det skulde faa særlig Interesse kan videreføres.

Forsøgene i Kvorning har nu ligget i 15 Aar og der er i 1930 udsendt en foreløbig Beretning om Forsøgene og i Hedeselskabets Tidsskrift 1935 er der gjort udførligt Rede for Forsøgets Resultat. En udførlig Beretning om hele Forsøget vil senere komme.

*Afvandings- og Gødningsforsøgene* paa Lavmose ved Hvidbjerg har maattet nedlægges i 1941, fordi Mosen blev benyttet til Tørveskær.

*Kalkforsøgene og Gødningsforsøgene i Stenrøgel* (Højmose) er fortsat, og Kalk- og Gødningsforsøget i *Albæk Enge, Randers Fjordenge*, fortsættes ligeledes. Der viser sig her stort Udslag for Kalktilførsel til den giftige Jordbund.

Forsøgene med *Gødskning af Træplanter og Landbrugsafgrøder* paa Hedejord ved *Gatten* fortsættes som sædvanlig.

### Moseundersøgelserne.

I 1941 afsluttedes de systematiske Moseundersøgelser af Arealer paa over 5 ha, og der er udsendt en Beretning om Resultaterne for



Afløbsgrøft med Sikring med Pæle og Faskiner af Vandløb fot. Skodshøj.  
i Frijsendal Enge.

*Bornholms Amt.* Der er dermed udsendt Beretninger for samtlige Landets Amter, og der er i Hedeselskabets Tidsskrift Nr. 8/1941 givet en foreløbig Oversigt vedrørende disse Undersøgelser Resultater. Senere er udarbejdet og udsendt en samlet Beretning om disse for Tiden saa aktuelle Moseundersøgelser.

Her udover er undersøgt godt 1500 Mosearealer efter Anmodning direkte fra Moseejerne eller Lejerne. Ialt er der siden Krigens Begyndelse foretaget 2500 Undersøgelser efter direkte Anmodning.

### Moseindustrien.

Tilførslerne af udenlandsk Brændsel har i 1941 som Følge af den strenge Vinter, der hindrede Skibsfarten, været usædvanlig smaa, og det var derfor et Held, at Sommeren 1941 var saa udmærket egnet til Tørvefabrikation paa Grund af det lange, tørre Foraar. Det blev derfor et Rekordaar for Tørveproduktionen. For at undersøge Antallet af Tørveproducenter, blev der herfra udsendt Forespørgsler til alle Kommuner i Landet, hvorigennem det oplystes, at der var 8000 Producenter i Gang mod 6000 Aaret forud. Af de indhentede Oplysninger fra Tørvefabrikanterne fremgik, at der i Sæsonen 1941 var produceret 4,67 Mill. Tons, nemlig for Jylland 2,56 Mill. og for Øerne 2,11 Mill. Tons, hvilket svarer til omtrent 12 Milliarder Stkr. Tørv. Til Sammenligning kan anføres, at der i 1940 fremstilledes ca. 2,5 Mill. Tons.

Den Opfordring, der i Presse og Radio blev rettet til Befolkningen om at fremstille saa mange Tørv som muligt og senere om at forsyne sig med indenlandsk Brændsel, blev efterkommet i stor Udstrækning. Den Virksomhed, som udfoldedes i vore Moser og ved Transporten af Tørv til Forbrugsstedet, kom til at præge alle Tørveegne i hidtil ukendt Grad. For Befolkningen kom dette til at betyde, at der blev Lejlighed til i god Tid at sikre sig Tørv til Vinterens Forsyning.

Moserne blev altsaa stærkt udnyttede, og Resultaterne fra Hedeselskabets systematiske Moseundersøgelser har derved fundet stor Anvendelse. Arbejdet i Moserne er gaaet tilfredsstillende, og det samme kan formentlig i det store og hele siges om Transporten af Tørvene og Tørvehandelen. Der har naturligvis været nogle Vanskeligheder og Uoverensstemmelser mellem Køber og Sælger, navnlig vedrørende Leverancer til København. Tørvene har undertiden været for vaade og maattet betales med forhøjet Pris, fordi Kontrollen med Tørvehandelen ikke har været tilstrækkelig god.

*Efter Aftale med Landbrugsministeriet vil der nu blive iværksat en mere effektiv Kontrol med Tørvehandelen, og Hedeselskabet har forberedt Ordningen af den Sag bl. a. ved Ansættelse af et Antal Kontrollører, hvortil der er givet en ekstra Bevilling paa 50000 Kr.*

Der indkom i 1941 ialt 2169 Ansøgninger fra Tørveproducenterne om Anlægs- og Driftslaan og der bevilgedes hertil ialt 7,4 Mill. Kr. Alle disse Laan er behandlede af Hedeselskabet, som har erklæret sig til Ministeriet om hver enkelt.

I 1942 er hidtil fra 1915 Ansøgere indkommet og behandlet 819 Anlægslaan og 1866 Driftslaan. Der er søgt

Anlægslaan til et Beløb af 4005209 Kr. og Driftslaan til et Beløb af 11925680 Kr.,

men endnu foreligger ikke en Opgørelse for, hvor meget, der er bevilget. Hovedparten af Laanene falder naturligvis paa Jylland.



Et ukultiveret, værdiløst Areal i Frijsendal Enge, fot. Skodshøj.  
saadan som det saa ud, inden Bevoksningen blev ryddet  
og Arealet taget under Kultur.

Hedeselskabet har endvidere udfærdiget Indstillinger til Ministeriet vedrørende Autorisation af Laboratorier og Prøveudtagere samt har erklæret sig til Ministeriet om et meget stort Antal Tørvesager af forskellig Art, ligesom man fra offentlige og private Institutioner og Personer har behandlet en Mængde Sager og Spørgsmaal vedrørende Tørv.

I Henhold til Landbrugsministeriets Bekendtgørelse af 10. Juli 1941 har Hedeselskabet paa Grundlag af Moseundersøgelserne meddelt Autorisation til Fremstilling af Generatortørv for 110 Tørvevirksomheder omfattende en samlet Produktion af 87000 Tons.



Benzinerstatninger i Form af Træ og Tørv har haft stor Betydning i det forløbne Aar, og den Omstændighed, at der blev givet et stadig stigende Antal Tilladelser til Installering af Generatorer til Tørvogas gjorde det paakrævet at tilvejebringe ordnede Forhold m. H. t. Ordningen af Spørgsmaalet Generatortørv.

Indholdet af Vand, Aske, Svovl og Kogsalt i Generatortørv skal være meget lavt, og Tørvene maa have en passende Størrelse. Tørvene maa ved et Vandindhold af 30 % indeholde højst 5 % Aske, 0,5 % Svovl og 0,1 % Kogsalt (Natriumklorid) og skal samtidig have en effektiv Brændværdi af mindst 3400 Kilogramkalorier. Endvidere maa Generatortørv have en passende Størrelse svarende til højst  $\frac{1}{3}$  og mindst  $\frac{1}{5}$  af almindelig Husholdningsstørrelse. Generatortørv i Husholdningsstørrelse kan være forsynet med Indsnit, der tillader en Deling af Tørvene til Generatortørvstørrelse.

Ogsaa for Generatortørv bestemtes en højere Pris for Øerne end for Jylland, nemlig 3 Kr. pr. Ton med Tillæg henholdsvis Fradrag af 1 Kr. pr. Ton for hver fulde Procent Vandindholdet laa henholdsvis under eller over 30 %, dog saaledes at der højst kunde tillægges 5 Kr. pr. Ton.

For de danske Skove og Plantager er Fremstillingen af Generatorbrænde en stor Belastning, og man maa derfor haabe, at Lastbiler og Personbiler efterhaanden vil gaa over til i større Udstrækning at benytte Generatortørv, idet der i vore Moser findes tilstrækkeligt Materiale til Fabrikation af saadanne Tørv.

Det er rigtigt, at der er lidt mere Vanskelighed ved at benytte Tørv end Brænde i Generatorer, men

*det vil efter min Mening ikke være rigtigt at gaa over til i stor Udstrækning at fabrikere Tørvekoks, selvom man derved ogsaa kan indvinde forskellige Tjæreolier. Det er ligesom Fabrikationen af Trækul, som jo ogsaa er bedre at anvende i Automobilerne end Raatræ, en meget uøkonomisk Anvendelse af Tørvemassen.*

### Hedeselskabet og Tørvesæsonen i 1942.

Hvorledes Tørvesæsonen i indeværende Aar vil stille sig, er lidt vanskeligt paa nærværende Tidspunkt at udtale sig om med blot nogenlunde Sikkerhed. Produktionen kom sent i Gang, og der har været og er endnu nogen Misfornøjelse med, at Maksimalpriserne ikke blev forhøjet tilstrækkeligt. Der har været en Del Røre herom indenfor Tørvfabrikanternes Kreds, men Sindene synes dog nu at være faldet

nogenlunde til Ro. Der kunde formentlig have været nogen Grund til en Forhøjelse af Priserne, naar Hensyn tages til Arbejdslønnens Stigning, Nødvendigheden af at overgaa til Generatordrift baade til Drift af Maskinerne og til Transporten af Tørvene. Heste er dyre og Foder til Heste er ogsaa dyrt. Myndighederne forhøjede kun Maksimalprisen 50 Øre pr. Ton, hvilket synes lidt nok. Tørveproduktionen er ikke alene afhængig af Tidspunktet for Igangsættelsen, men dens mere eller mindre heldige Forløb beror i nok saa høj Grad paa Vejret i Forsommeren. Tørt Vejr fremmer i høj Grad Produktionen, idet Læggepladser hurtigt kan tømme og belægges paany. Iøvrigt er der fra Myndighedernes Side gjort, hvad der er muligt, for at opmuntre til at gaa i Gang med Produktionen, og der er saaledes allerede i Efteraaret givet Lejlighed til at indsende Ansøgninger om Anlægs- og Driftslaan, saaledes at Producenterne i god Tid var i Stand til at tilrettelægge Produktionen.

Man maa haabe, at Tørveproducenterne vil anstrenge sig i indeværende Sæson af Hensyn til Samfundet i lige saa høj Grad som i forrige Sæson, saaledes at vi kan naa de ca. 11—12 Milliarder Tørv, som vi skal bruge.

Hedeselskabet har endnu nogle Tørvepressere til Salg eller Udleje, ligesom Hedeselskabet har indkøbt og fremskaffet paa anden Maade en Del Spormateriel, som er lejet ud til Tørveproducenter. Desværre er det ikke muligt at fremskaffe mere Spormateriel.

### Laboratoriet.

I Laboratoriet er i 1941 fuldført følgende Antal Analyser:

	1941	1940
Mergelanalyser . . . . .	3560	1786
Kalktrangsanalyser (Reaktionsbestemmelser) . . . . .	10468	5694
Kalkbehovbestemmelser . . . . .	90	47
Brunkulsprøver til Brændværdibestemmelser . . . . .	1293	168
Tørveprøver til Brændværdibestemmelser . . . . .	584	1180
Tørveprøver til Askebestemmelser . . . . .	5609	7439
Tørveprøver til Vand- og Askebestemmelser . . . . .	1548	740
Andre Analyser . . . . .	979	202

Af Tabellen vil ses, at Antallet af Mergelanalyser er fordoblet og ligesaa Antallet af Jordprøver til Reaktionsbestemmelser. Dette skyldes Undersøgelserne for Landvindingsudvalget.

### Udstillinger.

Hedeselskabet har ved Botaniker *Nielsen* arrangeret en omfattende Udstilling paa Bellahøj under det sjællandske Fællesdyrskue i



Et Pumpehus bygges ved de nye Afvandingsarbejder fot Skodshøj.  
ved Sydenden af Fiilsø.



Den store Afvandingskanal ved den sydlige Del af Fiilsø fot. Skodshøj.  
under Udførelse.

Fjor. Udstillingen var særlig baseret paa indenlandsk Brændsel. Desuden er der arrangeret forskellige mindre Udstillinger Landet over i Forbindelse med Dyrskuer, Landboforeningsmøder o. s. v. I Aar forberedes en meget stor Udstilling paa Bellahøj, som bekostes af Statsministeriets Beskæftigelsesudvalg, og som skal vise Resultaterne af de mange Beskæftigelsesforanstaltninger, der er iværksat Landet over for i nogen Grad at modvirke Arbejdsløsheden. Der vil blive vist Plantningsarbejder, Opdyrkning af Moser og Heder, Afvandingsarbejder o. s. v. Ligeledes forberedes en stor Udstilling vedrørende Hedeselskabets Arbejde. Udstillingen skal finde Sted i Odense under De samvirkende fynske Landboforeningers Dyrskue.

## **Plantnings- og Plantagevirksomheden.**

Hedeselskabets Forstmænd har i Aarets Løb været stærkt optaget af at lede og tilse Hugstarbejderne i de ca. 2800 Fredskovsplantager, som Hedeselskabet fører Tilsyn med, hvortil kommer Hugst- og Fornyelsesarbejder i de Tusinder af Smaaplantager og Smaaplantninger og Anlæg af Læplantninger Landet over.

Det blev i Sommeren 1941 paalagt Hedeselskabet at undersøge Hugstmulighederne for Fredskovsplantagerne og Smaaplantager over 2½ ha, og denne Undersøgelse resulterede i, at man anslog, at der ved normal Hugst kunde fremskaffes ca. 100000 rm Brænde. Ved Fastsættelsen af Pligthugsten blev der udover de 100000 rm paalagt Plantagerne en Pligthugst paa 40 %, og da Tilladelsen til at hugge 10 % udover Pligthugsten vel er udnyttet i de allerfleste Plantager *kan hele Brændeugsten anslaaes til 150000 rm*. Ved Betragtningen af dette Tal maa man imidlertid erindre, at det langtfra er muligt at hugge Brænde eller Gavntræ i en meget stor Del af disse Fredskovsplantager, idet de er for unge. Paa den daarlige Bund, hvorpaa de fleste Plantager staar, er Væksten tilmed langsom, og jeg vil derfor antage, at det kun har været muligt at hugge i ca. Halvdelen af Plantagerne bortset fra, at Ejerne vel har hugget lidt Kvas og Brænde til eget Brug.

Der er imidlertid en Mulighed for at fremskaffe ikke ubetydelige Brændemængder og maaske ogsaa Gavntræ fra Læplantninger, Anlæg og Hegn, og som Eksempel paa, hvad der kan skaffes ved rationel Behandling og Udnyttelse af Læplantninger og Hegn kan nævnes, at

Skovrider C. F. Jensen i Hurup ved systematisk Gennemgang af større Haver, Læbælter og Anlæg i Thy har frem-



# PETER HENRIKSEN

DUMPEN 12-14

Telefoner 1250 - 1251 - 1252

Omstilling til alle Afdelinger

## VIBORG

FORHANDLER FOR GENERAL MOTOR

OLIE - AUTOGUMMI - AUTOMOBILER - ORIGINALE RESERVEDELE

Stort Automobil-Værsted med nye Specialværktøjer samt stor Smøre- og Vaskehal

### HELLESENS SENIOR

er en stor, stærk, paalidelig Haandlygte

### HELLESENS SENIOR

giver blændende Lys Aar efter Aar med

### HELLESENS

verdenskendte Tør-  
element

### HELLESENS SENIOR

I Regn og Blæst  
uden at blinke

Absolut farefri i Ga-  
rager, Stalde, Pak-  
huse og i Hjemmet



Uundværlig i Jægerhytten



Brug **RANDERS**  
**REB**

A/S L. Hammerich & Co.  
Specialforretning i Bygnings-  
artikler. Grundlagt 1854.  
Telefon Nr. 7050 (3 Linier).  
Aarhus.

N.  
K.  
T.

## "DANSK STAALGÆRDE"

FRA ½ NORDISKE KABEL- OG TRAADFABRIKER

BEDSTE og BILLIGSTE  
HEGN TIL

KREATURFOLD, HAVE,  
MARK, SKOV ETC.



Faas hos enhver I senkræmmer og Købmand.

N.  
K.  
T.

**Sydvestjyske Teglværkers Salgskontor**  
Telefon 58 Ølgod Telefon 58

Vore anerkendte  
**- RØDE DRÆNRØR -**  
føres altid paa Lager fra 2" til 8".  
Tilbud til Tjeneste.

A/S Gammelgaard Teglværk,  
Skive.  
Telefon 187.

**HØJSLEV TEGLVÆRKER** A/S  
leverer  
**PRIMA, RØDE DRAINRØR**  
i Størrelse fra 2 til 15 Tommer.  
Indhent Tilbud. Tlf. Højslev 3.

**Bjerringbro  
Cementvarefabrik**

ved Th. Petersen  
Telf. 111, Bjerringbro

Alle  $\Delta$ -mærkede Rør  
Imprægnerede  
og uimprægnerede

Stort Lager  
Altid leveringsdygtig

**Nivaagaards Teglværk.**  
Telf. Nivaa Nr. 9. Nivaa St.  
**Drænrør** i alle Dimensioner  
fra 2" til 15". — **Lerrør** med  
og uden Muffe fra 6" til 15"  
— Forlang Tilbud. —

**TJÆREBORG  
CEMENTSTØBERI**

F. CHR. JENSEN  
— Telefon 21 —

Impræg. Cementrør efter In-  
geniørforeningens Normer. —  
Monierrør i forskellige Di-  
mensioner fra 50—125 cm.  
Forlang Tilbud.

**Røde Drænrør**

indtil 16" Diameter.

A/S Hvoslev Teglværk  
pr. Ulstrup.  
Telefon 67 Ulstrup.

**J. C. HALVORSEN**  
Krogsgades Cementstøberi  
AARHUS  
Kontor: Dannebrogsgade 20  
Telf. 5019—5020

Impræg. Cementrør, anerk. af  
Autoriteterne som fuldstændig  
Erstatning for glass. Lerrør.  
Monierrør. Maskinstampede  
Rør. Brøndringe.  
Dagens billigste Pris.  
— — Forlang Tilbud. — —

**Petersværk Cementvareindustri**

Telefon 1055 — Nørresundby

$\Delta$  Betonrør efter dansk Ingeniørforenings Normer  
Vibrerede Monierrør — — Imprægnerede Rør

**Røde - 1 1/2" — 12" - Drænrør.**

Forlang Tilbud.

Akts. Frederiksholms Tegl- & Kalkværker.  
Vesterbrogade 12 — København V. — Central 282.

**Drænrør.**

Røde Drænrør fra 2" — 8" al-  
tid paa Lager. Forlang Tilbud.

1/8 Aalborg Teglværker.  
Vesterbro 58. Telf. 24 & 305.

**Hornbæk  
Cementvare-  
og  
Mørtelfabrik**

Marius Ødum  
Telefon 400 Randers

Kun  $\Delta$ -mærkede  
Varer føres  
Største Lager  
Bedste Kvalitet  
Forlang Tilbud

**RØDE DRÆNRØR  
TAGSTEN  
MURSTEN**

**Kählers Teglværk  
Korsør**

**Midtjydske Teglværkers Salgskontor**  
Telefon Skive 1030 S. m. b. A. Telefon Viborg 1330

Alle Størrelser i Drænrør leveres

### skaffet 3600 rm Brænde til Aflastning af Hugsten i Plantagerne i Thy,

som har meget ondt ved at svare til den ansatte Pligthugst.

Hugsten i 1941—42 har altsaa været noget mindre end Hugsten 1940—41, der var opgivet til 190000 rm, men hertil maa siges, at Ejerne til at begynde med var meget ivrige efter at hugge og sælge det Brænde, der kunde faas frem, idet de ikke tænkte sig, at Brændselsmanglen skulde fortsættes igennem flere Aar. Det, at der i Vinteren 1939—40 blev hugget saa stærkt ud i mange Plantager, har sat sit Præg paa dem og medvirket til, dels at

*de samme Plantager er blevet for højt ansat til Pligthugst, dels at de ikke har været i Stand til at fremskaffe den fastsatte Pligthugst.*

Det er naturligt, at den stærke Hugst i de ydedygtige Plantager i høj Grad har sat sit Præg i Plantagerne, og at de Arealer, som i de kommende Aar skal underplantes, er betydelige. En stærkt gennemhugget Bjergfyrbevoksning har nemlig en meget begrænset Levetid. De tilbageblevne Stammer rystes ofte løse af Blæsten og vælter hyppigt.

Efterhaanden som Bjergfyrrer fjernes fra Plantagerne dels ved Underplantning med Gran, dels som ganske unge ved Sabling i de blandede Kulturer formindskes Brændemængderne i høj Grad i Plantagerne, idet Granbevoksningerne ikke kan præstere Brændemængder i tilsvarende Grad som de tætte, gode, rene Bjergfyrbevoksninger.

Det voldte til at begynde med Forstmændene store Vanskeligheder, at Bezintildelingerne blev inddraget, men for Størstedelens Vedkommende er der nu raadet Bod herpaa ved Anskaffelse af Trægasgeneratorer til Automobilerne, saaledes at de fleste Skovridere og Plantagebestyrere nu er kørende igen.

### Statstilskudet til Plantningsarbejderne.

Sandstormene i 1938 og de kollektive Læplantningsarbejder Landet over, som blev iværksat for at gøre det muligt at beskæftige arbejdsløse unge Mænd ved Gravning af Rrender til Læplantning, har bevirket en øget Interesse for Plantningssagen saa at sige hele Landet over, hvilket giver sig Udslag i forøgede Plantebestillinger gennem Plantningsforeningerne. Det gaar ogsaa mere og mere op for Befolkningen, særlig i Landets magre Egne med de lette Jorder, at det er nødvendigt for Landbruget, at der er tilstrækkelige Læplantninger og smaa Plantager dels som Læ, dels som Værn mod Jordfog. Denne Interesse for Plantning er ogsaa blevet stærkt stimuleret gennem Hedeselskabets Propaganda og ved Offentliggørelse af Hedeselskabets Undersøgelser

over Vindmaalinger og Hegnenes Virkning og Opbygning samt hvilke Hegnstyper, der er de bedste.

Paa Finansloven for 1941—42 var der optaget følgende Bevillinger vedrørende Plantningssagen:

Til Smaaplantninger og Hegn (Tilskud til Indkøb af Planter) . . . . .	430.000 Kr.
Til Forsøg med Plantning af Frugttræer i Bjergfyrlantager . . . . .	1.000 »
Til Vejledning angaaende Hugst og Nykultur i Læplantninger m. v. . . . .	445.000 »
Til Plantager, der staar under Hedeselskabets Ledelse og har overtaget Fredskovsforpligtelse . . . . .	90.000 »
Til Anlæg af Kommuneplantager som Nødhjælpsarbejde	100.000 »
	<u>Ialt 1.066.000 Kr.</u>

Disse Bevillinger er anvendte efter Formaalet.

### Læhegnplantningen.

Gennem Plantningsforeningerne, Landboforeningerne og Husmandsforeningerne er der til ca. 12000 Modtagere udleveret 7970000 Naaletræer og ca. 3440000 Løvtræer, hvortil kommer, at der gennem Læplantningsslagene til ca. 3700 Lodsejere er udleveret ca. 2750000 Naaletræer og ca. 2890000 Løvtræer.

Der, er saaledes ialt udleveret 10.720.000 Naaletræer og 6.330.000 Løvtræer, altsaa tilsammen ca. 17.000.000 Planter til en samlet Værdi af ca. 753.000 Kr. Det er omtrent det dobbelte af, hvad der i de senere Aar aarligt er udleveret af Læplanter, men af Bestillingerne for 1942 fremgaar, at der er bestilt endnu flere Planter, nemlig ca. 22 Mill.

Tilskudet til Foreningerne var fastsat til 50 % som i Fjor, men heraf skulde de 10 % anvendes til Præmiering, Anlæg af Demonstrationsplantninger o. s. v. Til disse saakaldte særlige Formaal blev udbetalt næsten 40000 Kr. Endvidere er der som ekstraordinært Tilskud til sønderjydske Plantningsforeninger udbetalt ca. 20000 Kr. og i Tilskud til Jordarbejde i Forbindelse med Læ- og Hegnsplantninger er der udbetalt ca. 20000 Kr.

Efter de ondartede Sandflugtsstorme i 1938 tilrettelagde De samvirkende jyske Husmandsforeninger og Foreningen af jyske Landboforeninger i Fællesskab en Indsamling til Støtte for de stormlidte Landmænd. Af de indkomne Pengemidler var ca. 13000 Kr. givet under den Forudsætning, at de skulde anvendes til Fremme af Læplant-



ning. Beløbet deles ligeligt mellem de to Organisationer, og en mindre Del af Pengene er senere anvendt i Overensstemmelse med Givernes Ønsker bl. a. til Støtte for de i 1940 og 1941 gennemførte Forsøg i St. Vildmose til Undersøgelse af Læets Betydning for græssende Kreaturer.

Disse Undersøgelser, der ledes af Vilmosetilsynet og Hedeselskabet i Forening og i Samarbejde med de nordjydske Landbo- og Husmandsforeninger, har imidlertid mærkelig nok givet *negativt* Resultat, idet det ved Hjælp af kunstige Skærme frembragte Læ, som man skulde tro, navnlig paa Aarets barske Tider vilde gavne Kreaturer, ikke har vist noget Udslag m. H. t. Tilvækst. Forsøgene vil nu blive fortsatte et andet Sted, idet det er muligt, at særlige Forhold i Vildmosen her gør sin Indflydelse gældende. Alle andre Steder i Landet ses det dog, at Læ omkring vedvarende Græsmarker og Fenner i høj Grad fremmer Tilvæksten baade af Kød og Mælk, fordi der er skabt Læ for Blæsten og Lunhed.

Under Forhandlingerne med De samvirkende jyske Husmandsforeninger og Foreningen af jyske Landboforeninger med det Formaal at sikre bedst mulig Anvendelse af de tilbageværende Penge opstod Tanken om Dannelsen af et Fællesudvalg til Gennemførelse af et Oplysningsarbejde vedrørende Læplantningen. Der var Enighed om det ønskelige i, at Hedeselskabet og De samvirkende Plantningsforeninger samt Statens Forsøgsvirksomhed blev repræsenteret i et saadant Udvalg, som derpaa dannedes og kom till at bestaa af 2 Medlemmer for De samvirkende jyske Husmandsforeninger, 2 Medlemmer for Foreningen af jyske Landboforeninger, 2 Medlemmer for Det danske Hedeselskab, 2 Medlemmer for De samvirkende Plantningsforeninger og 1 Medlem for Statens Forsøgsstationer.

Paa et Møde den 2. Maj 1942 i Aarhus valgtes Gaardejer *K. Røhr Lauritzen* til Formand og Husmand *Libak Hansen* til Næstformand, medens Konsulent *H. Land Jensen*, Skanderborg, overtog Hvervet som Sekretær.

Paa Mødet vedtoges ogsaa en Forretningsorden og Udvalgets Arbejdsopgaver blev nærmere præciseret. Disse Opgaver skulde kort sagt bestaa i at støtte Interessen for Læplantning.

### **Anmeldte nye Plantager.**

Ved Udgangen af 1941 var der oprettet 14 nye Plantager omfattende tilsammen ca. 1100 ha, saaledes at der ved Udgangen af 1941 fandtes ialt 2756 Fredskovsplantager med et samlet Areal af ca. 90675 ha.

Ialt er der i Fredskovsplantagerne under Hedeselskabets Tilsyn tilplantet 71207 ha.

Der er imidlertid anmeldt et langt større Antal af nye Fredskovsplantager, men de nye Plantager har ikke faaet Deklarationerne i Orden, hvorfor de endnu ikke er bogførte i Arealfortegnelserne.



Et Hedeareal ved Ulbjærg fot. Skodshøj.  
erhvervet af Hedeselskabet til Beplantning.

Statstilskudet blev som i Fjor  $\frac{2}{3}$  af Udgifterne til Anlægget, herunder Jordarbejde, Veje, Diger, Hegn, Planter m. v.

Bevillingen til Fredskovsplantager 90000 Kr. blev omtrent helt anvendt.

### Jagtplantningerne.

Af *Jagtfondens* Midler var der stillet en Bevilling paa 10000 Kr. til Raadighed til Plantning af Jagtplanter i Udkanten af Plantagerne og langs Veje og Brandbælter, hvilket vil stabilisere og forskønne disse Udkanter og gavne Vildtet.

Der blev ikke brugt store Beløb af denne Bevilling, dels paa Grund af den lange og strenge Vinter, som var Skyld i, at man ikke rundt omkring i Plantagerne fik udført alt det Jordarbejde, som man havde foresat sig og som var ønskeligt, dels Jagtraadets senere Meddelelse om, at man ikke som i Fjor vilde betale Indkøb af disse Planter, men derimod beregne et vist Tilskud stigende fra 10 % til 90 % af Planternes Indkøbsværdi. Dette var en Skuffelse for Plantageejerne, idet der kun kunde ydes 10 % i Tilskud til egentlige Udkantsplanter som Tjørn, Røn, Mirabelle og Pil, Bøg, Eg o. s. .v., medens de største Tilskud, 90 %, skulde ydes til Roser, Tornblad, Gyvel, Sandtidse og Bukketorn. Altsammen Planter, der kun kan anvendes i begrænset Omfang.

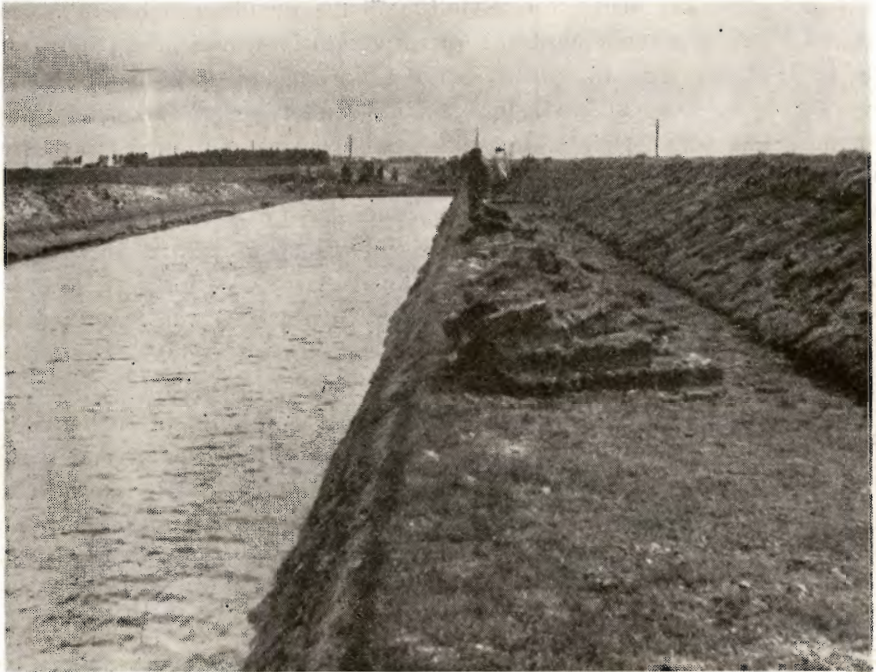
Samarbejdet med Jagtraadet er iøvrigt blevet fortsat forhaabentlig til gensidig Tilfredshed, og Hedeselskabet har vedblivende god Kontakt med Jagtkonsulenterne, der sammen med Hedeselskabets Forstmænd tilser og planlægger Jagtplantninger. Hedeselskabet modtager herfor ligesom i tidligere Aar til Dækning af Rejseudgifterne 20 % af Planternes Værdi.

Jagtraadets Ønske om Indbringelse af saakaldte Jagtplanter, f. Eks. Kamschatkaroser og Slaaen, i de kollektive Læplantninger har det været vanskeligt at faa Landboerne med til. Det er kun faa af disse Planter, det er lykkedes at anbringe i de almindelige Læhegn. Forøvrigt synes jeg, at lidt Kamschatkaroser eller Slaaen i Bunden af Seljerønhegnene vil kunne gøre en god Virkning og bidrage til at holde Hegnene som de skal være, tætte forneden.

### De nye Kulturer.

Nykulturerne i Plantagerne blev sinket af det sene Foraar, saaledes at en Del af Plantningerne har maattet udsættes til Efteraaret eller næste Foraar. Det har ogsaa været vanskeligt at skaffe Planter paa Grund af den meget store Efterspørgsel saavel fra Skove, Plantager som Læplantninger. Det har derfor været nødvendigt at indføre Planter syd fra, hvilket helst bør undgaas, da Planter tiltrukne i vore egne Planteskoler altid er mere sikre, ligesom man ved bedre Besked om disses Proveniens. De indenlandske Planter lider heller ikke saa meget under Transporten, som Planterne sydfra, der transporteres over lange Strækninger og ofte staar længe undervejs paa Stationerne i Jernbanevognene.

Priserne paa Planter har været usædvanlig høje i de senere Aar, ogsaa som Følge af den store Efterspørgsel. Hedeselskabet har længe haft Opmærksomheden henledt paa dette Forhold og har opfordret sine Skovridere og Plantagebestyrere til, hvor det er muligt at fore-



Kanalarbejde og Digebygning ved Madum Aa i fot. Skodshøj.  
Nærheden af Stadil. Arbejdet udføres af langvarigt Arbejdsløse  
fra Pallisbjerg-Lejren.

tage Udvidelse af Planterkolerne, hvilket ogsaa er sket forskellige Steder. Hedeselskabet har som nævnt i min Indledning købt en Ejendom, Tvilum Skovgaard ved Faarvang, der skal benyttes til Centralplanteskole.

I Fredskovsplantagerne er der i 1941 nyplantet ca. 254 ha i Hovedsagen med Rødgran i Blanding med Bjergfyr. Plantningerne er i Almindelighed udført i pløjede Render, da Erfaringerne fra de senere Aar viser, at Kulturer udført paa denne Maade ikke er saa udsat for Angreb af Rødsvamp som Reolpløjningskulturerne. Der er dog ogsaa anlagt en Del rene Bjergfyrkulturer i raa Hede i gravede Huller eller i pløjede eller gravede Render.

Af andre Træarter end Rødgran og Bjerfyr anvendes *Ædelgran*, *Sitkagran* og undertiden *Douglasgran*. *Ædelgran* og *Douglasgran* kan kun plantes under Overstandere og bruges særlig i 2. Kultur. Det har

vist sig, at disse Træarter ikke har kunnet taale de sidste Aars haarde Vintre. Sitkagranen anvendes stadig paa særligt egnede Lokalteter, men den synes her i Midtjyllands Hedeegne ikke at ville blive noget Fremtidstræ. Den ser daarlig ud de fleste Steder og kun ganske enkelte Bevoksninger synes at udvikle sig nogenlunde. Sitkagran er desuden stærkt udsat for Rodsvamp og maa ofte afdrives i 35 Aars Alderen.

Ædelgran og ogsaa Nordmanniana anvendes meget i 2. Kultur navnlig efter Rødgran, men af Hensyn til Viltet maa disse Kulturer hegnes eller hver enkelt Plante maa tjæres, hvilket fordyrer Kulturen ikke ubetydeligt.

Arbejdet med at forny de ældre Plantager er fortsat i stigende Grad i det forløbne Aar. De store Pligthugster har som tidligere omtalt bevirket, at ret store Bjergfyrearealer er blevet lysstillet til Underplantning, hvortil hovedsagelig er anvendt Rødgran og Ædelgran.

Paa enkelte Steder under særligt beskyttede Forhold og nogenlunde god Jordbund er anvendt *Bøg*, *Eg* og forskellige fremmede Naaletræer. Desværre ser det vedblivende ud til, at *Skovfyr* og *østrigsk Fyr* kun i ringe Udstrækning kan anvendes hverken i 1. eller 2. Kultur. Enkelte Steder er det dog lykkedes at opelske Grupper af disse Træarter, som synes at udvikle sig godt. Disse 2 Træarter trives særdeles godt paa Djursland hvor Skovfyren anvendes i langt større Udstrækning end Rødgran, der herovre meget hurtigt angribes af Rodsvamp og i det hele taget ikke trives tilfredsstillende. Grunden hertil er særlige lokale Forhold, som jeg dog ikke skal komme ind paa her.

**I 1941 er der i Plantagerne fornyet 815 ha, saaledes at der nu i Plantager, som Hedeselskabet har Kontrol med er fornyet ca. 7700 ha,**

men dette Tal dækker kun en ringe Del af, hvad der er fornyet i Plantagerne. Hedeselskabet er nemlig ikke i Stand til at kunne kontrollere, hvor store Arealer, der fornyes i de mange smaa private Plantager, men det er mit Indtryk, at Forryngelserne her skrider godt frem.

Hedeselskabet raader over en lille Bevilling til *Demonstration af 2. Kultur* i Plantager og forstlige Forsøg, og der er hertil anvendt ca. 23000 Kr. Bevillingen blev oprindeligt optaget for at man kunde hjælpe de private Plantageejere i Gang med 2. Kultur ved at give dem gratis Planter til et Demonstrationsforsøg. Bevillingen har virket fremmende paa Arbejdet for at faa Ejerne til at forny gamle Bevoksninger, idet Hedeselskabets Forstmænd ved Hjælp af Tilbud om et Tilskud har faaet Lejlighed til at forhandle med Ejerne om Betimeligheden af at forny visse Arealer.

- Der blev i Efteraaret udført Jordarbejde i stor Stil til Underplant-

ning, men det sene Foraar bevirkede at ogsaa mange af disse Arealer ikke kunde blive beplantede, men først vil blive det i Efteraaret 1942.

### Plantagernes Økonomi.

Det forløbne Aar karakteriseres som ret godt i økonomisk Hen-



I Nærheden af en Plantage plantes „Jagtplanter“. fot. Skodshøj.

seende. Afsætningsforholdene har paa Grund af Krigssituationen været gunstige baade m. H. t. Brænde og Gavntræ. Pligthugsten af Brænde blev fastsat af Landbrugsministeriet ved Bekendtgørelse af 29. August 1941 og Fordelingen af Brændet skete gennem Amtsbrændselsnævne. Hedeselskabet har saaledes ikke selv haft Indflydelse hverken paa Hugstens Størrelse eller Salget af Brænde.

Efterspørgselen efter Gavntræ har været saa stor, at det ikke har været muligt at tilfredsstille Kravene.

Hugsten i Hedeselskabets egne Plantager, som har et bevokset Areal paa 7290 ha, har i den forløbne Sæson andraget 13758 m<sup>3</sup>, hvoraf 5611 m<sup>3</sup> Gavntræ og 7864 m<sup>3</sup> Brænde samt 293 m<sup>3</sup> Smaaffecter. Gennemsnitlig er der saaledes hugget ca. 1,9 m<sup>3</sup> pr. ha bevokset Areal.

Arbejdslønnen er bestemt ved Overenskomst mellem Hedeselskabet og Dansk Arbejdsmandsforbund, og Hedeselskabet har i saa Henseende maattet rette sig efter de almindelige Overenskomster for Skov- og Landarbejdere. Arbejdslønnen er for Tiden 88 Øre i Timen + Dyr-tidstillæg 29 0/0, hvilket giver en Timeløn af 114 Øre, hvortil kommer Feriepenge.

Brændepriserne er fastlagte gennem Maksimalpriserne, som er saa kendte, at jeg ikke skal komme nærmere ind paa dem her.

Gavntræpriserne er ligeledes bestemt ved Maksimalpriserne med-delt i Ministeriets Bekendtgørelser af 20. December 1940 og 8. Juli 1941.

Plantagernes Drift har givet ca. 13000 Kr. i Overskud efter at Udgifterne til Nykulturer, ca. 48 ha, er afholdt og der er foretaget de sædvanlige Afskrivninger paa Bygninger m. m.

Ekstraordinært er der anvendt til Ombygning af Opsynsmands-boligen i Liebe Plantage 8900 Kr. og desuden er der anvendt 4000 Kr. til Installering af vinddrevne Elektricitetsværker i Forstassistentboligen i Plantagen Dalgas og i Skovrider Bechs Bolig i Slauggaard

Planteskolerne har givet et Nettoudbytte paa 70400 Kr.

### Køb af nye Arealer.

Som omtalt i Indledningen blev der med Repræsentantskabets Til-slutning indkøbt ret betydelige Hedearealer til Beplantning, og jeg skal her give en nærmere Redegørelse for disse nye erhvervede Arealer.

Den gennemsnitlige Pris pr. ha har været for Hede ca. 180 Kr. og for Agerjord ca. 300 Kr. Hvor der har været Bygninger, f. Eks. Støvhøjgaard, har Prisen været højere. For Støvhøjgaard betaltes 50000 Kr., men her var særdeles gode Bygninger egnede til Bolig for en Skov-foged. Ejendommen laa som et Indhak i de øvrige af Hedeselskabet købte Arealer. Disse Arealer ved Vie-Borup støder op til den af Hede-selskabet ejede nu tilplantede unge Plantage Ulbjerg Plantage, ca. 196,6 ha, saaledes at der nu her bliver en samlet Ejendom paa ca. 486,6 ha.

Efter Overvejelser indenfor Bestyrelsen bestemte man sig til at erhverve en Ejendom passende til en stor Centralplanteskole, hvorfor man som nævnt i min Indledning købte Ejendommen Tvillum Skov-gaard i Tvillum Sogn mellem Faarvang og Gern for 110000 Kr.

**Fortegnelse over Hedeselskabets nyerhvervede Arealer  
(Juni 1942).**

	Anslaaet Areal ha		Anslaaet Købesum		Gennem- snitlig pr. ha Kr.
	ha	ha	Kr.	Kr.	
Arealet ved Hvilsom .....	36		5400		150
Vie-Borup Arealerne.....	245		94000		382
Støvhøjgaard .....	45		50000		1110
Højlund Arealet .....	107		53000		495
Arealet ved Agerskov Pltg. (Købt af Kellerup Bank) .....	49		6700		137
Dejbjerg-Arealerne .....	350		68000		195
Alslev-Arealerne.....	230		54000		234
Skonager-Arealerne.....	170		40000		235
Rishøj Plantage.....	26		10000		385
Arealerne ved Hoven.....	180		23000		127
		1438		404100	
Endvidere er der erhvervet følgende <b>Arealer og Ejendomme:</b>					
Lyhne-Arealet .....	735		90000		122
Holt Plantage .....	100		50000		500
Tvilum Skovgaard .....	25		110000		4400
		860		250000	
Ialt...		2298		654100	285

**Plantagekorpset.**

Plantagekorpset har i det forløbne Finansaar været stærkt benyttet, saaledes at Antallet af Plantager, hvor

Korpset hidtil har hugget og kultiveret nu er oppe paa 478. Korpset har i Aarets Løb hugget 6186 m<sup>3</sup> Brænde og ca. 1900 m<sup>3</sup> Gavntræ. Stødoptagningen har spillet en betydelig Rolle, idet der er optaget ca. 1900 rm. Stødbænde.

Hovedparten af dette Stødbænde er taget i gamle Hegn, idet man har ment, at det var rigtigt, at Korpset bidrog til at faa mest muligt ud af de Hegn, som var udlevede, og som Ejerne selv har hugget.

Korpset har kun i Undtagelsestilfælde været med til Rydning af gamle Hegn, nemlig hvor det blev anbefalet af den paagældende Skovrider, og hvor Ejeren i Forvejen havde forpligtet sig til at plante et nyt Hegn.



Af Kulturarbejder har Korpset udført Gravning af 341293 Plante-huller og plantet 437146 Planter i Smaaplantninger og Plantager.

*Trækulstilvirkningen* har ikke haft gode Kaar, idet der hertil Landet blev givet Tilladelse til Import af betydelige Mængder udenlandsk Trækul til Priser, hvortil man ikke kunde producere her i Landet, fordi Raaproduktet, Brænde, maatte købes til Maksimalpris. Af *Høstativer* er der i det forløbne Aar solgt ca. 6000 og Efterspørgselen er stadig stigende. Endvidere har Korpset i 1941 beskæftiget sig med *Levering af Lyng* til halmfattige Egne, og der er leveret ca. 1000 Tons Lyng i den afsluttede Sæson. Salget sker i Forbindelse med Mejeriernes Fællesorganisation, med hvem man ogsaa har drøftet en eventuel Indsamling af Rensdyrlav til Foder. Denne Sag er dog endnu kun paa Forsøgsstadiet, idet der kun er leveret 25 Tons. Rensdyrlavet faar dog kun Betydning som Nødfoder, men synes dog at indeholde adskillig Næringsværdi. Korpset fortsætter stadig Plukning af Revlingeris til Koste. Der er stor Efterspørgsel efter Revlingeris, da det er umuligt at indføre Piasava til Koste. Revlingeris anses foreløbig for det bedste tilgængelige Kostemateriale. Gennemsnitlig har der i det forløbne Aar i Korpset været beskæftiget ca. 75—80 Mand, og der er i Arbejdsløn udbetalt ca. 212000 Kr.

Der melder sig stadig nye Opgaver for Korpset, mere end man kan overkomme, navnlig fordi det i Tørvesæsonen er vanskeligt at holde paa de dygtige Folk. Ogsaa Korpsets Arbejde har maattet standses i nogle Vintermaaneder paa Grund af den haarde Frost.

Arbejderne er i Hovedsagen henviste Arbejdere, hvorfor Korpset ogsaa sorterer under Socialministeriets Beskæftigelsescentral. Det viser sig, at Arbejderne ret hurtigt lærer at haandtere Sav og Økse og endogsaa kan opdrages til paa egen Haand at gennemhugge en almindelig Bjergfyrbevoksning.

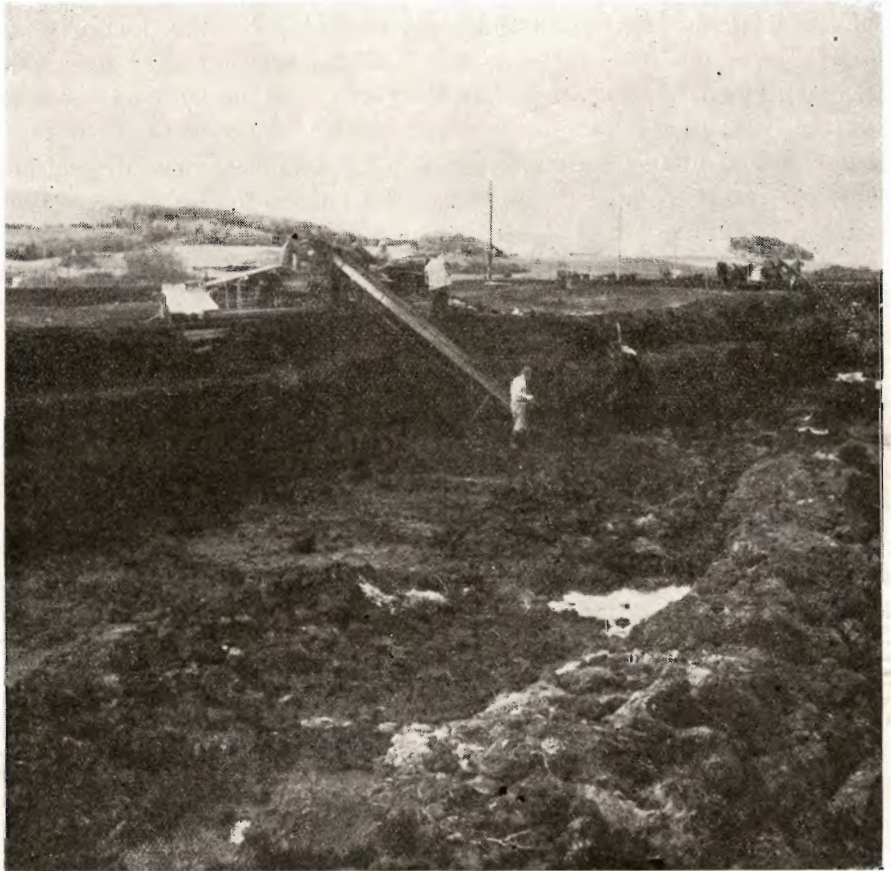
Jeg tror, at der i Fremtiden vil blive Brug for dette Skovkorps i Plantagerne, hvor Ejerne næppe selv vil kunne skaffe Folk til Gennemhugning, Plantning o. s. v. og ejheller selv vil kunne forestaa Udvisning og Oparbejdelse af Effekterne. Dette Arbejde vil ogsaa være uoverkommeligt for Hedeselskabets Forstmænd.

Et Arbejde, som er aldeles nødvendigt for, at Hedeselskabet kan faa en Oversigt over Tilstanden i de mange private Fredskovsplantager og et nogenlunde Begreb om Plantagernes Ydeevne, er Gennemførelsen af *Taksation og Beskrivelse af alle Plantager og Smaaplantninger*, og her ved dette Arbejde vil Plantningskorpsets Skovfogeder maaske kunne yde værdifuld Haandsrækning.

Den senere Tids Diskussioner om Fremtidens Tilsyn med Smaaskove og Smaaplantager har ofte givet Udtryk for den Tanke, at en

almindelig Taksation og Beskrivelse af Plantager og Smaaskove maa udføres.

For Fredskovsplantagernes Vedkommende er Arbejdet paabegyndt med Indsendelse af Plantagerapporter paa særlige Skemaer, men de



Der graves Tørv i Mose ved Fussingø.

fot Skodshøj.

sidste Aars forcerede Arbejde har gjort, at Distriktsbestyrerne ikke i saa høj Grad som ønskeligt har kunnet udarbejde disse Beskrivelser. Da det imidlertid er af største Betydning for at faa det mest mulige ud af Landets Plantager og Smaaplantninger, at man ved Besked med deres Tilstedeværelse og Tilstand er der nu truffet Foranstaltninger til, at det Personale, der er knyttet til det flyvende Korps som Ledere, og som er kvalificeret til det, kan deltage i Beskrivelsen af Plantager og Smaaplantninger.

### De kollektive Læplantninger.

Som Følge af den store Arbejdsstyrke, der beskæftigedes sidste Aar, er der i Efteraaret 1941 og Foraaret 1942 udført omfattende Beplantninger.

*Ialt er i nu afsluttede Finansaar gravet 3303000 Huller og 3764 km Planterender og plantet 5505749 Planter. Til disse Arbejder er der i Arbejdsløn udbetalt ca. 1156450 Kr.*

*Ialt er nu 96 Læplantningslag afsluttet.*

*Der er ialt anmeldt 583 Læplantningslag. Der er udarbejdet Planer for 490 Lag og ialt er til Dato af Socialministeriet godkendt 286 Lag.*

Det har haft sine Vanskeligheder at fremskaffe de fornødne Planter, men ved Hjælp af Forsyninger sydfra er det dog lykkedes i det store og hele at skaffe Planterne frem.

Transportvanskeligheder har i høj Grad besværliggjort Arbejdet med at faa Planterne ført frem i rette Tid, og det kan ikke nægtes, at visse mindre Partier af Naaletræer har været for længe undervejs. I det store og hele synes dog Foraarsplantningen at være gaaet bedre end man kunde frygte. Den meget haarde Vinter har bevirket, at efteraarsplantede Tjørn visse Steder er døde bort.

For Tiden er der i Læplantningskorpset beskæftiget 700 henviste Arbejdere, foruden ca. 50—60 Arbejdsledere.

Den almindelige Interesse for Læplantning, som har vist sig i de sidste Aar, har ogsaa givet sig til Kende i Ønsket om at faa anlagt flere Smaaplantninger.

Efter Forhandling mellem Arbejds- og Socialministeriet og Hedeselskabet blev det derfor bestemt, at Smaaplantninger paa indtil 5 ha kan indgaa i Plantningslagene, saaledes at Arbejdets Udførelse og Planteindkøbet sker paa samme Vilkaar som for Hegnsrækkerne.

For saadanne Smaaplantninger forlanges ingen Fredskovsdeklaration, men der forlanges paa Ejendommen tinglyst en Deklaration om at Smaaplantningerne skal holdes forsvarligt hegnede, saa at de ikke ødelægges af Kreaturer.

### Arbejdet paa Øerne.

Ansættelsen af en Forstassistent paa Øerne har vist sig at være en heldig Ordning, idet Hedeselskabet derigennem er blevet i Stand til at yde effektiv Vejledning paa Plantningsområdet. Dette har først og

fremmest givet sig Udtryk i, at der i Aaret 1941 er anmeldt ialt 9 Fredskovsplantager, medens der i Aaret 1940 ikke anmeldtes nogen Plantage. Foruden at virke med Oprettelsen af og Vejledning i Plantning af Fredskovsplantager har Forstassistenten tillige udført et meget omfattende Vejledningsarbejde paa Smaaplantningsomraadet, og endelig har han haft Tilsyn med de Afdelinger af Det flyvende Korps, som arbejder paa Øerne. Forstassistenten har hidtil haft Domicil i



Enkeltrækket Hvidgranhegn i Skellet mellem to Rugmarker. fot. Skodshøj.

Slagelse, men det er taget under Overvejelse at flytte ham til Roskilde, idet han der har bedre Forbindelse med de Egne, der især kræver Indsats fra Hedeselskabets Side, nemlig Lammefjordsomraadet, Nykøbing-Eggen og Kalundborg-Omraadet.

Uden Tvivl er det heldigt, at Hedeselskabet har en Forstfunktionær, som udelukkende kan hellige sig Øerne, idet Betingelserne for Trævækst jo er vidt forskellige fra Jylland. Medens man saaledes herovre i Jylland i høj Grad maa anvende Hvidgran og Sitkagran ved Anlæg af Læhegn, maa man for Eksempel paa Lammefjordsomraadet støtte sig til Balsampoppel og Østrigsk Fyr. Ved Rødby forhindrer det store Svovlindhold i Jorden Anvendelse af Seljerøn, hvorfor man her maa gribe til Eg og Birk og andre Træarter.

Det fortjener særligt at fremhæves, at Bornholm nu ogsaa er kommet med baade med Hensyn til Oprettelse af Fredskovsplantager og

med Hensyn til Oprettelse af Plantningslaug. Arbejdet paa Bornholm er naturligvis ret særpræget, og Hedeselskabet har derfor været glad for med Hensyn til Planlægning af saavel Fredskovsplantager som Smaaplantninger at kunne støtte sig til den lokale Skovkonsulent, Skovrider *Hornung*, som har paataget sig at udarbejde Planerne. Der er allerede sat et Arbejdshold i Gang paa Bornholm, et Hold, som udelukkende består af lokale Arbejdsløse.

### Lævirkningsforsøg og Vindmaalinger.

Som bekendt udsendte Hedeselskabet i April 1938 en foreløbig Beretning om Lævirkningsundersøgelser og Typebestemmelser af Læhegn. I December 1940 udsendtes en ny Beretning: »Fortsatte Lævirkningsundersøgelser«, der er en Fortsættelse og videre Udbygning af de tidligere offentliggjorte Undersøgelser. Disse Arbejder er udført i Samarbejde med Professor *Nøkkentved* ved Danmarks tekniske Højskole. Samarbejdet fortsættes stadig, idet der er nye Forhold at undersøge og efter Aftale med Professoren og efter en Plan udarbejdet sammen med Professoren blev der i Juli Maaned 1941 foretaget en grundig Undersøgelse for Muligheden for Vindmaalinger i 3 Linier tværs over Landet.

Tanken var saaledes, at man i Linier Øst—Vest vilde maale en Række Stationer samtidigt for at konstatere en eventuel Afsvækkelse af Vindstyrken fra Vest til Øst. Man maa formode, at Vinden, naar den møder det beplantede Land, efterhaanden vil aftage i Styrke, og dette skulde da kunne konstateres ved, at man maalte Vindstyrken paa Stationer med 5 eller 10 km's Afstand og beliggende paa en Linie gaaende Øst—Vest. Udslaget maa formodes at være forskelligt afhængigt af, om Linierne er lagt gennem beplantede Egne eller forholdvis ubeplantede Egne. Man valgte at lægge 3 Linier. Linie 1 med sit østlige Endepunkt umiddelbart Nord for Aabenraa og gaaende derfra forbi Løgumkloster og ud til Vestkysten mellem Hjerpsted og Ballum. Denne Linie passerer hovedsageligt lidet beplantede Egne. En nordligere Linie blev lagt gennem Vorbasse Egnen med sit østlige Udspring omtrent ved Hvidbjerg mellem Vejle og Fredericia og gaaende derfra forbi Vorbasse og endende omtrent ved Oksbøl. Den 3. og nordligste Linie blev fastlagt med østligt Udgangspunkt umiddelbart Nord for Hadsund og vestligt Endepunkt ved Foulum. Detailundersøgelsen af alle 3 Linier er foretaget, ligesom de enkelte Maalestationers nøjagtige Beliggenhed er fastlagt, og det var Meningen, at Maalingerne skulde have fundet Sted i Foraaret. Der blev da ogsaa begyndt paa Maalingerne paa den sydlige Linie, men Vinden viste sig kontrær og gik over i Øst, hvor den blev. Derved gik det belejlige Tidspunkt umiddelbart inden Plantesesonen til Spilde, og man maatte opsætte Maalingerne, idet det ret betydelige Antal Folk, som skulde betjene Maaleinstrumenterne, nu maatte sættes ind som Ledere af Læplantningsarbejdet. Maalingerne vil blive genoptaget, saa snart Grøden er af Markerne og Vinden gaar over i den rigtige vestlige Retning. Afgrødemaalingerne ved Stadil fortsættes, idet der forrige Aar blev foretaget Maalinger af Afgrøden bag den store kunstige Skærm. Disse Maalinger egner sig dog ikke til at publiceres enkeltvis, man maa vente med at offentliggøre dem, til der foreligger en Række Aars Resultater vedrørende Afgrøderne paa Arealet baade med og uden Skærm.

Som et samlet Resultat af de hidtil foretagne Undersøgelser fremgaar det, at man maa tilstræbe samlede, saakaldte kollektive Plantnin-

ger over større Landskaber støttet af store og smaa Plantager (Skove). Disse sidste yder, som Undersøgelserne peger paa, mere langtrækkende Læ end Hegnene og bidrager til at nedsætte den frie Vindhastighed i



Fra den 20-aarige Mønsted Plantage Vest for Viborg. fot. Skodshøj.

stor Højde. Klimaet bliver derfor mindre barsk i en velbeplantet Egn end i en aaben Egn.

Naar man tidligere har tillagt de levende Hegn Hovedparten af Betydningen som Værn mod Sandstorm og anden Vindskade, vil der nu være Grund til fornyet Overvejelse og fortsatte Undersøgelser for at naa til Klarhed over, hvorvidt ikke netop Plantagernes Lævirkning spiller en særlig Rolle for Landet som Helhed.

De ovenanførte Undersøgelser, som nu er planlagt i Samarbejde med Professor Nøkkentved, vil søge at klarlægge dette.

**Rix** er Specialist  
i **Kontor-Møbler**  
Nørre Allé 92 Aarhus

## REMINGTON

Bedste og mest benyttede  
Skrivemaskine.

Enetorhandler for Danmark:

**L. KRISTENSEN**  
75, Raadhuspladsen,  
København V.

Røde

## Draènrør

fra 2" — 12" haves  
altid paa Lager.  
Forlang Tilbud.

„Sofienlund“ Teglværk.

Telefon 10 Ulstrup.

**ROTTER**  
UDRYDDES  
RATIONELT  
MED

**RATIN**  
**RATININ**

Annoncér i

Hedeselskabets  
Tidsskrift

**SENLAR**  
Frukt The

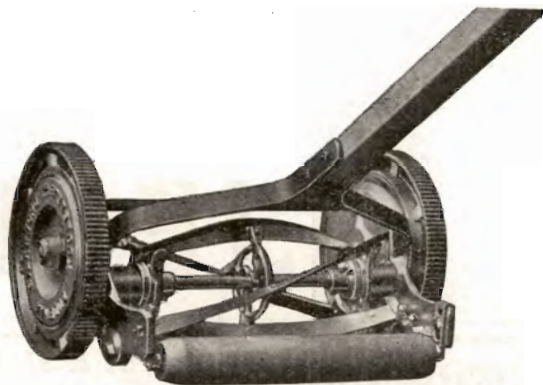
Et forædlet  
Produkt —  
forfriskende

og velsmagende

**IVERSEN & LARSEN A/S**



Har De Besvær med Plænerne, prøv saa  
„Gudena“ Plæneklipper



De vil hver Dag glæde Dem over Forandringen  
Prisliste tilsendes paa Forlangende

**GUDENAAS FABRIKER**  
SILKEBORG

**JYDEN**<sup>A/S</sup>  
AALESTRUP



**TRÆSILOER**

til

Grønfoderkonservering.

Alle Størrelser paa Lager.  
Forsendes overalt.

A/S Hørning Trælasthandel.  
Hørning St. Telf. 29.

**Tegn Annonce i**

**Jydsk Telefonbog**

Jydsk Telefon-Aktieselskab  
Aarhus

**RESENBRO**  
CEMENTSTØBERI

v/ M. J. MATHIASEN  
Telefon 34

Prima Betonrør efter dansk  
Ingeniørforenings Normer Mrk.

△ i alle gangbare Dimen-  
sioner fra 4" til 24" saavel  
med som uden Muffe.

Monierrør, Brønde og Kegler.  
— FORLANG TILBUD. —

**SKIVE**  
**DISKONTOBANK**

Kontortid 9-12 og 2-5

Filial i Haderup

# Hyggelig Underholdning

for hele Familien: Noveller, Romaner, populære Artikler om Alverdens interessanteste Emner, Humor, Knold og Tot, Gyldenspjæt etc., Børnestof, Brevkasse, Husmodersider og meget mere — gennemill. med moderne Fotografier og farveprægtige Tegninger.

Husk hver Tirsdag  
Danmarks førende Ugeblad

# HJEMMET

## Landbrugslotteriet.

Største Gevinst Værdi 80,000 Kr. Præmie 10,000 Kr. ialt i en Serie 38,000 Gevinster + en Præmie. — Tils. Kr. 1 Million 823,460. — Trækkes samtidig med Klasselotteriet. Lodsedler faas hos alle Kollektører samt i Hoved-Kollektionen, Frederiksberggade 2, København K.

## TIL ALLE SLAGS BYGNINGER



TAG- OG VÆGBEKLEJNING  
\* \* \*  
DANSK ETERNIT FABRIK A/S  
AALBORG  
SALGSKONTOR: KAMPMANNSGADE 2 - KØBENHAVN V.

## Teglværkernes Salgskontor

ESBJERG  
Telf. 265—546

## DRÆNRØR

2" — 15"

MURSTEN TAGSTEN

## Alfa KAFFE

ERSTATNING

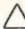
har en ganske særlig Sammensætning af smagglivende Stoffer og kommer derfor den rigtige Kaffe-smag meget nær i Fylde og Velsmag.

Forlang  
ALFA KAFFE-ERSTATNING  
hos Deres Købmand.

## Skive Cementstøberi

Knud Østergaard  
Telefon 921

### Normrør

med Garantimærket   
Imprægnering  
— Brøndrør —

## Aktieselskabet

## Vejle Bolte- & Møtrikfabrik.

Grundlagt 1899.

Telefoner 2120.

Telegr.-Adr.:  
Boltefabriken.

Alle Slags Bolte Skruer,  
og Skinnespiger.

Leverandør til  
De danske Statsbaner.

## Aktieselskabet

# Brødrene Brincker

Greisdal Hammerværk pr. Vejle

Grundlagt 1867



Specialitet: Tørvegrebe, Tørvespader, Drænværktøj, Lyngleer.

Alle Slags Grebe, Forke, Spader, Roenakker, Høstleer og Haveredskaber leveres med fuld Garanti.



### Personaleforhold.

Under Hedeselskabets forstlige Afdeling er der som fastansat beskæftiget 10 Skovridere, 18 Forstassistenter, 9 Skovfogeder, 1 Kontorfuldmægtig samt endvidere et Antal Plantører rundt omkring i Plantagerne.

Der er tillige for Tiden ansat ca. 60 Skovfogedaspiranter, Havebrugskandidater og Landmænd som Planlæggere og Arbejdsledere i Marken og Medhjælpere paa Det flyvende Korps' Kontor i Viborg, hvor der desuden er ansat en særlig Regnskabsfører. Til Kontrollering af de mange Arbejdsledere og Planlæggere er ansat 3 Inspektører.

Forhaabentlig er det gennem denne Beretning lykkedes mig at give en nogenlunde samlet Fremstilling af det Arbejde, som i det forløbne Aar er udført ved Hedeselskabets mange og forskelligartede Virksomheder. Disse Virksomheder er tilsyneladende forskellige, men man vil finde, at alle de forskellige Grene indenfor Hedeselskabet i Virkeligheden nøje er knyttet til hinanden. De gaar alle ud paa at frugtbarogøre og nyttiggøre Danmarks Jord ved Læplantning, Skovplantning, Mergling, Afvanding, Moseundersøgelser o. s. v., og de er alle hver for sig nødvendige Led i det store Kulturarbejde, Hedeselskabet udfører.

Jeg takker Hedeselskabets Bestyrelse og mine Medarbejdere for godt Samarbejde med dette Formaal for Øje.

---

### *Fra Hedeselskabets Grundforbedringsvirksomhed.*

---

Fra Distriktskontorerne under Hedeselskabets Mose- og Engafdeling foreligger der en Opgørelse over Arbejder i Juni Maaned 1942.

Det fremgaar heraf, at der i Maanedens Løb er fuldført 469 Arbejder omfattende 1789 ha til en samlet Overslagssum af 1275454 Kr. Heraf var 456 Drænings- og Kultiveringsarbejder omfattende 1559 ha (Overslagssum 1156154 Kr.) og 13 Vandløbsreguleringer med et interesseret Areal paa 230 ha (Overslagssum 119300 Kr.).

Derudover er der i samme Maaned ved samtlige Distrikter færdigprojekteret og tilstillet Rekvirenterne 336 Arbejdsplaner omfattende 2122 ha til en Overslagssum af 1159115 Kr. Heraf var 314 Drænings- og Kultiveringsplaner omfattende 1107 ha (Overslagssum 907635 Kr.) og 22 Vandløbsreguleringer med et interesseret Areal paa 1015 ha (Overslagssum 251480 Kr.).

N. B.

---

## Hedeselskabets Aarsmøde i Aabenraa.

Hedeselskabets Aarsmøde den 26. Juni paa Grand Hotel i Aabenraa havde under Hensyntagen til de vanskelige Rejseforhold god Tilslutning.

Repræsentantskabet samledes Kl. 9 i Hotellets store Sal. Til Stede var desuden forskellige indbudte Gæster, saaledes Amtmand *Refslund-Thomsen* og Borgmester *Fink*.

Formanden for Repræsentantskabet, Hofjægermester *Mourier-Petersen* indledede Mødet med at byde Velkommen, specielt til de 8 nye Repræsentanter, der var mødt for første Gang, nemlig Gaardejer *Hans Schmidt*, Kollund, Borgmester *Kjems*, Løgumkloster, Folketingsmand *Olav Øllgaard*, Gredstedbro, Lærer *Rs. Mortensen*, Lindeballe, Gaardejer *Nagstrup*, Ulfborg, Bankdirektør *Poulsen*, Nykøbing M., Folketingsmand *Marinus Sørensen*, Mors, og Direktør *Brink-Jensen*, Aalborg.

Formanden mindedes derpaa i smukke Ord tidligere Medlem af Bestyrelsen, Forpagter *Sonne*, Medlem af Hedeselskabets Repræsentantskab, fhv. Lærer og Folketingsmand *Kammersgaard* samt Hofjægermester *Chr. Juel*, der var afgaaet ved Døden, samt de af Funktionærerne ved Hedeselskabet, fhv. Distriktsbestyrer *P. Pedersen Hjerk*, Landinspektør *H. K. Nielsen*, Slagelse, Assistent *Lundsgaard*, som Døden ligeledes havde kaldt bort i Aarets Løb. Et Ære være deres Minde! fik Tilslutning ved, at Forsamlingen rejste sig.

Inden man gik over til Dagsordenen motiverede Formanden en Hilsen til Kongen, og man vedtog at afsende følgende Telegram:

*Det danske Hedeselskabs Repræsentantskab, Bestyrelse og Funktionærer forsamlede til Aarsmøde i Aabenraa i Dag sender vor høje Protektor vor allerunderdanigste Hyldest og Hilsen med Ønsket om, at Deres Majestæt snart atter maa blive fuldstændig rask. Gud bevare vor Konge.*

*Mourier-Petersen.*

### Direktør Flensborgs Beretning,

der i Aar var mere omfattende end i de foregaaende Aar som Følge af det stærkt udvidede Arbejde, blev derpaa aflagt i Uddrag af den omdelte trykte Beretning, der er gengivet in extenso dels i Nr. 8 af Hedeselskabets Tidsskrift og i dette Hefte.



Fra Repræsentantskabets Besøg paa »Højtoft« den 27. Juni.

fot. Skodshøj.

## Forhandlingen

indledes af Bestyrelsens Formand, Hofjægermester *Lüttichau*, som indledede med en Omtale af de Gaver, der i Aarets Løb var skænket Hedeselskabet, og takkede for disse.

Formanden bragte en Hilsen fra Repræsentantskabets ældste Medlem, Godsejer *Pontoppidan*, der paa Grund af Alder ikke kunde være til Stede, samt fra Godsejer *Hasselbalch* og Departementschef *Wilcke*, der heller ikke havde kunnet komme til Aarsmødet. I Fortsættelse heraf erindrede Formanden om, at det i Aar er 10 Aar siden, at Nyordningen med Staten fandt Sted, hvorved Departementschef *Wilcke* og Folketingsmand *A. C. Mortensen* indtraadte i Bestyrelsen, hvor Landstingsmand *Johansen* omtrent samtidig afløste Forpagter *Sonne*. Formanden takkede de 3 Herrer for Støtte og trofast Arbejde for Hedeselskabet, saaledes at det private Initiativ fortsat fik Lov at udvikle sig til Gavn for Arbejdet.

Endelig takkede Formanden for Direktørens Beretning og rettede herunder hjertelige Ord til Direktøren i Beundring for den Dygtighed, der fik Modsætningerne til at udjævnes og Resultaterne til at udvikles.

Folketingsmand *Nørskov* udtalte, at det havde været interessant at høre Beretningen, som vidnede om et mægtigt Arbejde paa mange Felter. Vi Repræsentanter er Bestyrelsen og Funktionærstaben taknemlige. Det er beklageligt, at Mergeludkørslen er gaaet i Staa, Hededyrkerne kan ikke undvære Mergelen, ligesaa lidt som Kunstgødningen. Taleren glædede sig over Direktørens Ønske om, at der ved Fordeelingen af Kunstgødningen tages særligt Hensyn til Hededyrkerne.

Loven om Opkøb af Hede havde været en god Lov. Det gælder om at faa egnede Arealer beplantet, og det maa hilses med Glæde, at man har realiseret Obligationer for at købe Jord i Stedet. Interessen er i stadig Stigning for Plantning. Der er ogsaa Grund til at glæde sig over Købet af Centralplanteskolen i Tvilum.

Taleren gav Direktøren Tilslutning til Udtalelserne om Skovene paa den magre Hedebund. Hedeboenderne vilde slutte op om Direktør Flensborg i Kravet om at beholde dem.

Endelig omtalte Taleren Oprettelsen af Mindeparken for Hededyrkere. Det var en stor Opgave, det vilde blive et nationalt Mindesmærke af stor Betydning, men der manglede endnu mange Penge, og Taleren henstillede til den tilstedeværende repræsentative Forsamling at tænke paa at skaffe Bidrag, naar Lejlighed gaves.

*Røhr-Lauritzen* komplimenterede Direktøren for Arbejdet, som Beretningen fortalte saa stærkt om. Han havde navnlig fæstnet sig ved Omtalen af Forhandlingerne med Amtsvejsinspektørerne vedrø-

rende Læhegn langs Vejene, og udtrykte Haabet om, at der ikke maatte blive gennemført Anlæg af Sneværnsplantninger 30—40 Meter inde paa Markerne. Det vilde blive en ganske umulig Ordning for Landbruget. I denne Sag maatte man ogsaa høre Landbrugets Organisationer.

M. H. t. det Udvalg, der, som ogsaa omtalt i Beretningen, var nedsat vedrørende Smaaskovslovgivningen, var Taleren meget nervøs for, at det skulde resultere i nyt og øget Tilsyn. Har det hidtidige Tilsyn haft for meget at gøre, maa det kunde skaffes mere Hjælp, i hvert Fald er jeg meget betænkelig ved at gaa med til et udvidet og øget Tilsyn, og jeg haaber ikke at Hedeselskabet vil støtte det. Mon ikke ogsaa hele Sagen væsentlig er rejst paa Foranledning af Skovfogedernes Organisation, fordi der er Overproduktion af Skovfogeder. Foreningen af Smaaskovsejere er gaaet imod, og en ny Lov er i Virkeligheden ikke paakrævet.

Professor *Mentz* sluttede sig til de anerkendende Ord om Beretningen og udtalte en Tak for Arbejdet.

Medlemstallet er jo steget noget, men i Forhold til Hedeselskabets Arbejde og Indsats er det forbløffende lille. Der burde være mange flere med, navnlig tror jeg, at Tilslutningen er for ringe paa Landet. Medlemstallet har den største Betydning overfor de lovgivende Myndigheder.

Professoren omtalte de stedfundne Areal køb og udtalte Ønsket om, at man ved Tilplantningen vilde gaa frem med Nænsomhed og tage de nødvendige æstetiske Hensyn. Professor *Howard Grøn* har nogen Ret i, at en Del Penge kunde være anvendt bedre i den svundne Tid, end sket er ved Tilplantning af mindre gode Arealer, men det, det nu gælder om, er at anvende Arealer, der kan give gode Skove.

*Laurits Sørensen*, *Haraldskjær*, takkede ligeledes for Beretningen og ønskede oplyst, om Landmændene enkeltvis kan købe Kalk fra det nye Kalkværk i Hillerslev.

*Branth* betegnede Professor *Howard Grøns* Udtalelser om Arealerne paa de daarlige Hedejorder som et stadigt tilbagevendende Emne. Det er rigtigt nok, at disse daarlige Skove som Følge af Fredskovspligten kan blive en tyngende Byrde for Ejerne, men dette maa der dog kunde raades Bod paa. Der arbejdes jo nu ogsaa stærkt med Undersøgelser vedr. Jordens Bonitet, saa man for Fremtiden kan være opmærksom paa disse Forhold, naar der planlægges nye Skovarealer.

*Libak Hansen* glædede sig over Hedeselskabets gode Arbejde og mente, at det Udvalg, der nu var i Arbejde vedr. Læplantning med Deltagelse fra Landbrugets Organisationer, maatte kunde være medvirkende til at øge Medlemstallet. Det skyldes ikke Uvilje hos Landmændene, naar der ikke er flere Medlemmer.

Direktør *Flensborg* takkede for de anerkendende Udtalelser, og be-

nyttede Lejligheden til at takke A. C. Mortensen og Nørskov for deres Arbejde paa Rigsdagen for Mindeparken.

Det rejste Spørgsmaal om Sneværnsplantningen langs Vejene er en meget vanskelig Sag. De kunstige Sneskærme er en meget bekostelig Affære, og kunde Problemet løses ved Kombinerung med levende Hegn i passende Afstand fra Vejene, var det en god Ordning. Der bliver nu etableret nogle Forsøg. I hvert Fald er det vigtigt, at der i Læplantningsslagenes Vedtægter er Bestemmelse om, at der langs Vejene ikke maa plantes nærmere Vejene end 30—50 Meter. Der gør sig her som paa andre Omraader mange Interesser gældende, saaledes er Møntdirektør Niensens Forslag om Plantning af Allétræer meget grundigt undersøgt, men vi bebrejdes, at vi her er for lunkne.

Udvalget vedr. Smaaskove tror jeg har Betydning ved, at der bliver Mulighed for et bedre Tilsyn, som har været tiltrængt for mange Smaaskoves Vedkomende, at de ikke helt skal forsvinde. Det vil være til Hjælp for bl. a. vore Skovridere, hvis Tilsyn paa Grund af andet og meget Arbejde vanskeligt har kunnet være effektivt nok. Smaaskovsejerne har 4 Repræsentanter i Udvalget, saa disses Interessser vil sikkert blive varetaget.

I Anledning af Bemærkninger fra Professor Mentz vedrørende Arealkøbene omtalte Direktøren nærmere disse og udbad sig paany Repræsentantskabets Godkendelse. Realiseringen af Obligationer og visse Legater til Købet var berettiget, idet en Række Midler, bl. a. saaledes Løwenskjolds Legat paa 100000 Kr., var skænket netop til et saadant Formaal. Til Skovplantning maa vi tage den Jord, der vrages af Landbruget, men dog heller ikke den, der er for daarlig. Erfaringerne fra sidste Krig viser, at Bjergfyrrer dog afkaster Værdier. Det kan heller ikke nytte alene at frede de bedste Arealer.

Fra Hillerslev Kalkleje vil Kalk blive udkørt efter samme Regler, som er anvendt ved Rindum og Klaabygaard Mergellejer.

Til Slut takkede Direktøren *Libak Hansen* og *Branth* for de faldne Udtalelser, ligesom han rettede en Tak til Direktør *Oppenheim* for godt Samarbejde vedr. Arnborg Hedegaard og for Gaven til Understøttelsesfonden.

*Lüttichau* redegjorde for Medlemstilgangen, og omtalte navnlig den stedfundne Medlemstegning i København, der havde givet saa smukt Resultat.

*Røhr-Lauritzen*: Naar der tales saa meget om, at det er vanskeligt i Øjeblikket at overkomme Tilsynet med Smaaskovene, vil det være naturligt at udbygge det eksisterende Tilsyn ved at skaffe mere Hjælp. Der maa ikke køres for haardt paa med Sneskærmsplantning i 30—50 Meters Afstand fra Vejene. For mit Vedkommende vilde det tage 8 ha

af min Jord. Den billigste og bedste Ordning i det lange Løb vil blive de kunstige Skærme.

*P. Nielsen*, Tvis: Røhr-Lauritzen har Ret i denne Sag. De kunstige Skærme kan klare det. Det andet vil i for høj Grad gaa ud over de smaa Agre.

Vedrørende Plantagerne paa den daarlige Jord vil jeg indrømme, at de ikke gror saa godt, men vi paa Hedejorderne er glade for dem og vil ikke undvære dem. Direktøren har fuldstændig Ret. Kræver Vedligeholdelsen for meget af Ejerne, maa Staten træde til. Jeg vil gerne bringe Direktøren en Tak for de faldne Udtalelser, han har altid Fingeren paa Pulsen.

*Laurits Sørensen* takkede Røhr-Lauritzen for hans Udtalelser imod Plantning af Sneskærme. De vilde i den Afstand fra Vejene blive altfor generende for Landbruget.

*Flensborg* gjorde opmærksom paa, at det naturligvis kun er paa de meget udsatte Steder, at man vil foreslaa Plantning af Hegn som Sneskærme. — Overfor *P. Nielsen* pegede Direktøren paa, at Plantagekorpsets Arbejde med Hugst i forsømte Plantager i Virkeligheden er et Led i den allerede igangsatte Hjælp til de daarlige Plantager. Der er her Tale om gratis Hjælp og Vejledning.

### Beretningen godkendes.

Beretningen og derunder Tilladelse til Køb af de i Beretningen nævnte Arealer og Tilladelse til Pantsætning godkendes enstemmigt.

### Regnskaber og Budgetter

forelagdes under Henvisning til den forud omdelte Regnskabsberetning og godkendes under eet.

Inden man derpaa sluttede det aabne Møde inviterede Konsul *Kr. Hansen* paa Aabenraa Landboforenings Vegne Repræsentanterne ud for at se Dyrskuet, hvor Hedeselskabet jo ogsaa havde arrangeret en mindre Udstilling, og Folketingsmand *Laust Nørskov* fik Tilsagn om, at alle Cirkulærer vedr. Plantningsforhold, der udsendtes til Hedeselskabets Forstmænd, ogsaa blev tilsendt Repræsentanterne.

Efter en kortvarig Frokostpause fortsattes med lukket Møde.

Efter Forslag fra Bestyrelsen vedtoges at yde 10000 Kr. til Oprettelse af et Værelse paa det paatænkte Kollegium ved Landbohøjskolen. Værelset skulde benævnes: »Det danske Hedeselskabs Værelse til Minde om E. M. Dalgas« og der skulde være Fortrinsret til det for Børn af Hedeselskabets Funktionærer.

Bestyrelsen udbad sig ligeledes Tilslutning til at yde 25000 Kr. til Oprettelsen af Mindeparken for Hededyrkere og dette vedtoges.

## Valg.

*Laurits Sørensen*, der er fraflyttet Thisted Amt, ønskede at trække sig tilbage og foreslog i Stedet at vælge Gaardejer *Møller Holm*, Vust, som Suppleant indtil næste Valg. Forslaget vedtoges, men *Laurits Sørensen* forbliver alligevel i Repræsentantskabet, idet det vedtoges at vælge ham som et af de Medlemmer, der vælges af Repræsentantskabet.

Som nyt repræsentantskabsvalgt Medlem valgtes derefter Folketingsmand *Jensen-Lillering*.

Til Kasse- og Regnskabsudvalget genvalgtes Godsejer *Kieldsen* og Folketingsmand *Nørskov* med Godsejer *Olufsen* som Suppleant.

Som Suppleant til Bestyrelsen genvalgtes Godsejer *Kieldsen*.

Godsejer *Branth* genvalgtes som Medlem af Bestyrelsen.

Som Formand for Repræsentantskabet genvalgtes Hofjægermester *Mourier-Petersen* med Godsejer *Kieldsen* som Næstformand.

Til Mødested næste Aar valgtes Viborg.

Den følgende Dag var der arrangeret en Udflugt for Repræsentanter og Gæster. Efter at være taget med Toget til Rødekro hentedes Selskabet af en Række Hestekøretøjer og man kørte op til det gamle Grusværk lidt udenfor Rødekro, som *A/S Cimbria* har erhvervet og er ved at forvandle til en Plantage. Ved en smuk Højtidelighed indviede Direktør *Flensborg* et mægtigt Flag, der derefter for første Gang hejstes over Ejendommen.

Køreturen fortsattes derpaa gennem det ejendommelige og særprægede Landskab med de dybe Slugter og de mange Smaaskove vest og syd for Aabenraa over til »Eliselund«.

Der blev her spist Frokost, hvor det vekslede med Taler og Sang. Umiddelbart derefter var hele Selskabet paa Visit i Konsul *Kr. Hansen og Frues* Hjem »Højtoft« ved Siden af »Eliselund«. »Højtoft« var tidligere *H. P. Hansen Nørremøllers* Hjem.

Eftermiddagen sluttede med The hos Amtmand *Refslund-Thomsen og Frue* paa det historiske gamle Brøndlund Slot.

has.



## Dansk Plantageforsikringsforening

tegner Forsikring af Genplantningsværdien for Naaletræsplantager overalt i Danmark. Indskud een Gang for alle 50 Øre pr. ha, dog ikke under 1 Kr. Aarlig Præmie pr. ha 15 Øre, dog ikke under 50 Øre. Vedtægter og Indmeldelsesblanketter faas ved Henvendelse til

FORENINGENS KONTOR I VIBORG.

Brunkul  
Mergel  
Kalk

H. Theut

Viborg  
Tlf. 1560-1559

**„KUSTOS“** KREATURFORSIKRINGSFORENING  
STIFTET AF DANSKE LANDMÆND 1881  
FORSIKRER HESTE, KVÆG, FAAR OG SVIN  
KONTOR: HAVNEGADE 4, AARHUS TELEFON NR. 1800

## Handelsbanken i Viborg

Filial af Aktieselskabet  
Kjøbenhavns Handelsbank

Kontortid: 9—15  
Telefon: 1500  
(5 Linier)

## VIBORG ANDELS-SVINESLAGTERI

Vore Udsalg bringes i Erindring

Telefoner 137 og 779

Landmændenes eget gensidige Forsikringsselskab

## „Hagelskadeforsikringen for Jylland“.

Danmarks største Selskab i denne Branche har nu i 76 Aar (Siden 1866) ydet de jyske Landmænd en fuld betryggende Forsikring mod Tab ved Haglskade paa Markagrøder til den lavest mulige Aarspræmie. —

Gennem Reassurance er Medlemmernes solidariske Ansvar nu stærkt begrænset.

Indmeldelser modtages af de i hvert Herred ansatte Distriktsforstandere eller ved Henvendelse til **Foreningens Hovedkontor, Ryesgade 33, Aarhus, Direktør Walter Houlberg.** — Telefon 1284. —

Bestyrelsen for fornævnte Forening:

*Chr. Lüttichau*, Tjele, Formand. *H. Skau*, Hammelev.  
*Proprietær Suhr-Kirketerp*, Alstrupgaard pr. Hadsten.  
*Kr. Kristiansen*, Højvang pr. Daugaard.

## Viborg Papir-Comp.

Papir & Papirvarer en gros.  
Bogtrykkeri.  
Kontorforsyning

Sct. Mathiasgade 31—33.  
Telf. Viborg 802—803.

## Viborg Byes og Omegns Sparekasse

Telf. 1400 (3 Linier)

Sct. Mathiasgade 68  
Kontortid: Kl. 9—15

## Stryg elektrisk

### Herning Hede- & Discontobank.

10—12½. 2½—5.  
Telefon 5, 273 og 720.

### A. Philipsen & Co., Viborg.

Maskinanlæg - Automobiles.  
Telefon 532—1064.  
Elektriske Anlæg - Vandværks-  
anlæg. Telefon 174—274.

## JYDSK ØL I JYLLAND



FORLANG  
**„ODIN“**  
ØL  
FINESTE KVALITETER

AALBORG TAFEL AKVAVIT.

# A/S FISKBÆK BRIKETFABRIK

BRUNKULSBRIKETTER & RENHARPEDE BRUNKUL



Kontor: Aarhus  
Aaboulevarden 7  
Telefon: 5710

Fabrik: Fiskbæk  
pr. Herborg  
Telefon: Herborg 12

## Danatex Træfiberplader

100 % dansk – mod Kulde, Fugt og Lyd

AXEL PRIOR Akts.  
Bredgade 33 - Centr. 23  
KØBENHAVN K.

A/S L. HAMMERICH & CO.  
Grønnegade 57-59 - Tlf. 7050  
V. Ringgade - AARHUS

## Den sjællandske Bondestands Sparekasse

Vestervoldgade 107 København V



82 Kontorsteder paa Sjælland



ALLE SPAREKASSEFORRETNINGER UDFØRES

## Ellidshøj Kridt- & Kalkværk

v/ C. M. Christiansen, Aarhus  
Tlf. Ellidshøj 4 og Aarhus 7312

Fabrikation af Jordbrugskalk  
samt Foderkridtmel

## Mejeriernes og Landbrugets Ulykkesforsikring.

Tel. 14.350. - Gensidigt Selskab. - Reventloweg. 14, Kbhvn. V.

Ansvarsforsikring



Automobillforsikring

Henvendelse til Kredens Tillidsmand eller til Kontoret.

## HADSTEN

Cementstensfabriker

— ved Chr. Andersen. —  
Telefon 67.

Imprægnerede Cementrør  
i forskellige Dimensioner  
Monierrør og Brøndringe.

Forlang Tilbud - Billige Priser.

## Andels- Klædefabriken

Grindsted

Telefon 20

Klædevarer  
Tæpper  
Garn

## Hammerum Herreds Spare- og Laanekasse,

Herning

Telf. 10 og 314

Østergade 6

Kontortid

10—12<sup>1</sup>/<sub>2</sub>, og 14<sup>1</sup>/<sub>2</sub>—17

## J.Chr.Petersens Papirhandel

„Hvælvingen“  
ved Nikolaj Taarn

København K.

Hovedforhandler  
af Statens Papir

Tryksager - Protokoller

## Kaas- Briketter

Hovedforhandler:

Nordjyllands

Kulkompagni

Nørresundby

Telefon 4227 - 4228

Fabrik: Kaas

Telf. Kaas 11.

Aktieselskabet

## CARLSBERG TEGLVÆRK

Middelgade 14, Randers – Telefon 1515

Carlsberg Teglværk: Randers 174

Faarup Teglværk: Faarup 10

# Anvend Tørvestrøelse ved Dræning.

Paa Jorder med fintsandet Undergrund kan en Tilsanding af Drænrørene forebygges ved Anbringelse af et Lag Tørvestrøelse („Hundekød“) omkring Stødfugerne, ligesom Tørvestrøelse med Fordel benyttes ved Dræning i stiv Lerjord. Spørg Hedeselskabet.

## SOPHUS BERENDSEN A/S

V. FARIMAGSGADE 41  
KØBENHAVN V

KANNIKEGADE 18  
AARHUS

### ALT ENTREPRENØRMATERIEL

DAMP- OG DIESELLOKOMOTIVER  
GRAVEMASKINER - TIPVOGNE - SPOR

LEVERANDØR TIL HEDESELSKABET

## Lyskopi - Zinktryk

Aarhus Lys- &  
Zinktrykkanstalt

Frederiksalldé 60, Aarhus

## Dansk Andels-Æggesport

Kgl. Hofleverandør

er Producenternes  
egen Forretning og  
yder derfor disse  
det fulde Udbytte.

Hovedkontor:

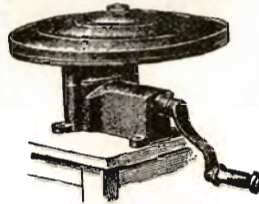
Akselborg,  
København V.

## H. Struers kemiske Laboratorium

København K.  
Skindergade 38  
Telf. C. 1402

Originale Gerbers  
Apparater  
Comber-Apparat til  
Kalktræng-Under-  
søgelse

Analytisk kemisk  
Laboratorium



Jyllandsafdeling  
Studsøgade 44

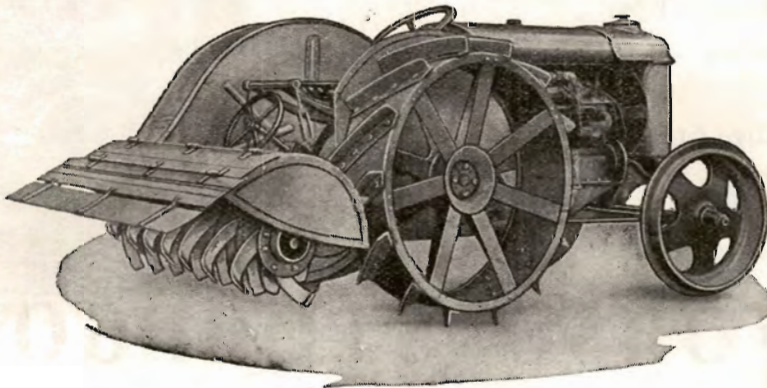
Aarhus - Telf. 4748

Natriumfosfat til  
Kreaturfoder  
Natriumklorat  
til Fjernelse af  
Ukrudt

Aut. af Land-  
brugsministeriet

# Holbæk-Fræsereen.

Den danske Jordfræser.



D P 110. Traktorfræser.

Holbæk-Fræsereen leveres i 3 Størrelser: Traktorfræsere for større Planteskoler til Kultivering af Moser eller ved Landbrug, hvor man ønsker en intensiv Behandling af Jorden. Desuden 2 Størrelser D P 60 og D P 45 for Gartnerier. De to sidste Typer kan afmonteres til Gartnertraktorer og anvendes til Træk af en 20 cm Plov eller en 5-Tands Kultivator.

A/s Chr. Andersens Maskinfabrik.

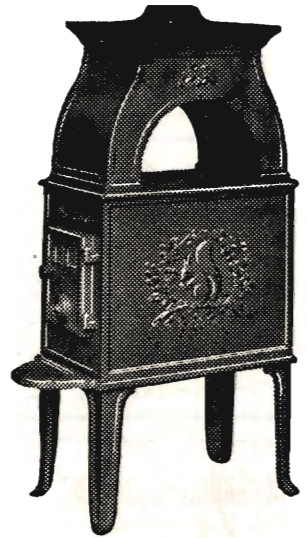
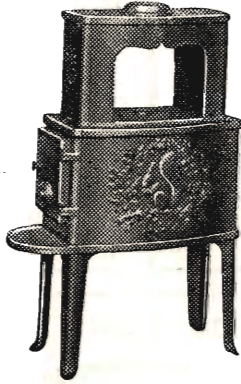
Tlf.: 52 og 752.

Holbæk.

Tlgr.-Adr.: Acam.

# MORSØ BRÆNDEOVNE

kan leveres i 12 forskellige Størrelser  
og Udførelser

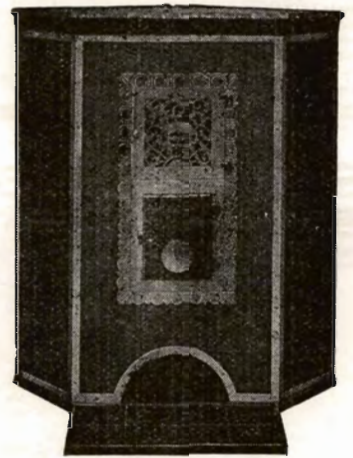


**Nyhed:**

# MORSØ BRÆNDEKAMINER

specielt indrettet for  
Brændefyring

6 forskellige Størrelser og  
Udførelser



# MORSØ STØBEGODS

A/S N. A. CHRISTENSEN & CO., NYKØBING MORS

Redaktion: Afdelingsleder N. Basse og Direktør, Skovrider C. E. Flensborg, Viborg.  
Carlo Mortensens Bogtrykkeri, Viborg.

**SPRIT**



til teknisk Anvendelse.