

HEDESELSKABETS TIDSSKRIFT



Nr. 9

15. August

61. Aarg.

UDGIVET AF DET DANSKE HEDESELSKAB

1940

FRISK



— som Fyrreskoven...

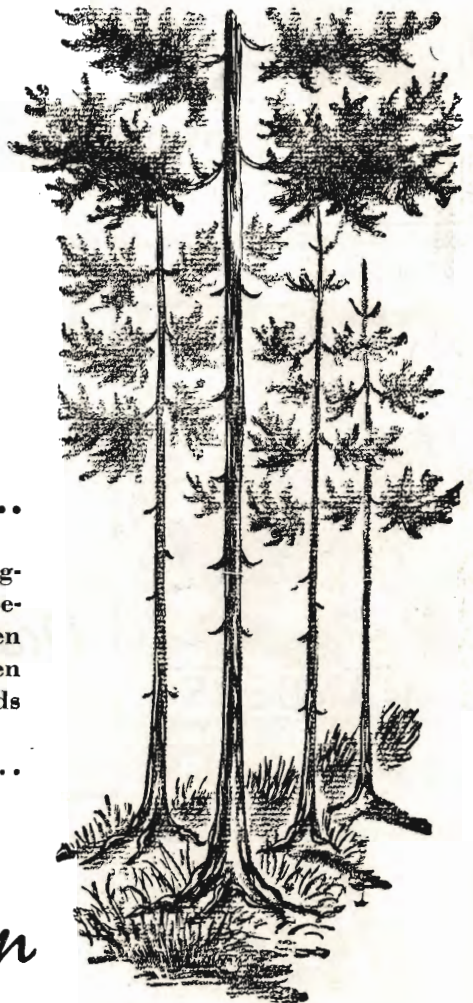
I Danapin Sæben skummer Bjergfyr-Olien fra de jyske Fyrreskove. Den giver Danapin Sæben sit eget Særpræg og sin egen Virkning: den renser til Bunds og skaber Velvære —

Danapin-Velvære . . .

DANAPIN

— et nationalt Produkt

Sæben



Sønderjyllands Kreditforening i Haderslev

yder Laan mod 1. Prioritets Ret i Land- og By-Ejendomme i de sønderjydske Landsdele.
 Udlaan 31. Marts 1939: 178,415,654 Kr. . . . Reserver: 7,591,239 Kr.
 Kasseobligationer af 3., 4., 5. og 6. Serie nyder ubetinget Rentegaranti af den danske Stat.
 Amortisationstid i disse Serier højst 45 Aar.



RIBE

**Brændekaminer
 til Opvarmning
 af flere Værelser**
 Kappe af poleret
 Staalplade og
 Marmordækplade

FLERE STØRRELSER

HENVEND DEM TIL VORE FORHANDLERE ELLER TIL OS

A/S RIBE JERNSTØBERI • RIBE

GRUNDLAGT 1848 • TLF. 261 (2 LINIER)



Teknisk Fælleskontor:
Dansk Træbeton Central,
 Bruunshaab pr. Viborg,
 Tlf. Viborg 941.

Dansk Andels-Æggesport

Kgl. Hofleverandør

er Producenternes
 egen Forretning og
 yder derfor disse
 det fulde Udbytte.

Hovedkontor:

Akselborg,
 København V.



Brug **RANDERS**
REB



Mejeriernes og Landbrugets Ulykkesforsikring.

Tell. 14.350. - Gensidigt Selskab. - Reventlowg. 14, Kbhvn. V.

Ansvarsforsikring



Automobilforsikring

Henvendelse til Kredens Tillidsmand eller til Kontoret.

Danatex Træfiberplader

isolerer som en Halvstens Mur

AXEL PRIOR Akts.
 Bredgade 33 • Centr. 23
KØBENHAVN K.

A/s L. HAMMERICH & CO.
 Grønnegade 57-59 - Tlf. 7050
AARHUS

Alfa MARGARINE *med det høje
 Brændpunkt* steger bedst

MAN KOMMER IKKE UDENOM

MODEL JUNIOR
komplet Kr. 99. —
MODEL SENIOR
komplet Kr. 196. —



MODEL LYSNET
for Tilslutning til Stærkstrøm
komplet Kr. 160. —

ÆLDSTE og STØRSTE FABRIK i Danmark for elektrisk Indhegning — Ifølge Statens Redskabsprøve 84. Beretning ENESTE FABRIKAT, som gik i konstant uafbrudt Drift uden Brud paa Mekanismen.

VARMEOVNEN „BEKKASINEN“

Den mest økonomiske og billigste Ovn til Udnyttelse af dansk Tørv og Brænde. Ovnene er i Brug Landet over til Opvarmning af Lokaler og Kogning af Mad. Til Opvarmning nævnes: Stuer, Soveværelse, Badeværelse, Kontor, Værksteder, Bivogne i Motortog, Fiskerbaade, Sommerhuse ved Stranden, Barakker, Svinestalde og som Kyllingemoder.

Ovnene leveres i 4 Størrelser - Forlang Katalog

Maskinfabriken „Hekla“

J. Beck Telefon 84 Allingaebro

Masagama The

Theen med den fine Aroma

Varde Bank

Esbjerg Afdeling

Kongensgade 62
og Fiskerihavnen

A/s Varde Staalværk, Varde.

||| 1. Kl. Staalstøbegods til Tip-
vognshjul, Bremseklodser og
andet Entreprenørmateriel. —

Ildbestandigt „Vardan“. — Manganstaal.

A/S Plantningsselskabet „Sønderjylland“

afholder ordinær Generalforsamling Torsdag den 29. August 1940 Kl. 10¹/₄ paa Aablings Hotel i Skærbæk med følgende Dagsorden:

1. Beretning om Driftsaaret 1939—40 samt Regnskab for dette. 2. Forslag til Anvendelse af Overskud. 3. Budget for Aaret 1940—41. 4. Valg af Bestyrelsesmedlemmer i Henhold til Lovene. 5. Valg af Revisor. 6. Eventuelt.

Bestyrelsen.

Landbrugslotteriet.

Største Gevinst Værdi 80,000
Kr. Præmie 10,000 Kr. Ialt
i en Serie 38,000 Gevinster
+ en Præmie. — Tils.
Kr. 1 Million 823,460. —
Trækkes samtidig med
Klasselotteriet.

Lodsedler faas hos alle
Kollektørerne samt i
Hoved-Kollektionen, Frede-
riksberggade 2, København K.



Dansk
Eternit
Fabrik A/S
AALBORG
Tlf. 48 00

Cement-Asbest
Skifer-, Bølge- & Beklædningsplader.
Forespørg hos Deres
Bygningsmaterialeforhandler.

Holbæk.
Tlf. 1213
(4 Lin.)

HOTACO

Holbæk Tagpap- & Cementvarefabriker A/S.

København.
Ewaldsensvej 12.
Tlf. Centr. 6913
(2 Lin.)

Betonrør af enhver Art til Afvanding og Kloakeringer.
H. T. C.s specielle imprægnerede Rør til syreholdig Jordbund, anvendt af Hedeselskabet, Grundforbedringsudvalgene, Kommuner etc.
Leveres overalt. — Forlang Tilbud.

Naar der skal fyres med Tørv...

Ovnen er forsynet med Rysterist og har en rummelig Askeskuffe. Den er derfor særligt egnet til Tørvefyring.

HESS-Tørveovnen, som er prøvet paa Teknologisk Institut med udmærket Resultat, faas i flere Størrelser, bl. a. ogsaa med Kogeetage.

Enhver Forhandler af Vejle Støbegods kan levere Dem netop den Ovn, De har Brug for.

FORLANG ILL. BROCHURE

HESS *Tørveovnen*



Vejle Vejleder!

C. M. HESS' FABRIKKER A/S VEJLE

Hotel Herning.

Telf. 21-41.

▼
Bjens første Hotel.

Aktieselskabet

AARHUUS PRIVATBANK

— stiftet 1871 —

Aarhus:
Hovedkontor.

København:
Nygade 1.

Aktiekapitalen & Reserver ca. 17 Mill. Kr.
hæfter til Sikkerhed for alle Indskud.

Andels-Anstalten Tryg

tegner alle Arter af Livsforsikringer.

Hovedkontor: Rosenørnsallé 1 — København.



AALBORG TAFFEL AKVAVIT.

Hedeselskabets Tidsskrift.

Nr. 9.

15. August 1940.

61. Aarg.

Indtrædende Medlemmer indtegnes hos Selskabets Forretningsførere. Medlemsbidraget er enten årlig mindst 5 Kr. eller en Gang for alle mindst 100 Kr. Større Bidrag modtages gerne. Korrespondancer og Afhandlinger bedes sendt til Hedeselskabets Hovedkontor, Viborg. Tidsskriftet udgaar 1 Gang om Maanedn og sendes uden Vederlag til Selskabets Medlemmer. Annoncer bedes sendt til Hedeselskabets Hovedkontor, Viborg. Annoncepris 25 Øre pr. mm. Oplag 10,000 Eksempl.

Indhold: Hedeselskabets Forretningsførere. — En Mindegave. — Gave til Understøttelsesfondet. — Ejendomskøb. — Fra Hedeselskabets Grundforbedringsvirksomhed. — Hedeselskabets Aarsmøde. — Litteratur: Studier over jydsk Heders Økologi. — Hedeselskabet og Beskæftigelsesforanstaltninger. — Inddæmning af Kysing Fjord. — Til Skovbrugere og Skovbrugsinteresserede. — Hedebrugets Aarsmøde. — Mindre Meddelelser.

Hedeselskabets Forretningsførere.

Hr. Rentier *Lars Sørensen*, Nr. Snede, der siden 1918 har været Hedeselskabets Forretningsfører for Nr. Snede Distrikt, har paa Grund af Alder ønsket at afgive dette Hverv, som derefter er overtaget af Hr. Rentier *Jens Jeppesen*, Keilstrup, Nr. Snede.

EN MINDEGAVE.

Paa Hedeselskabets Aarsmøde afgav Formanden for Bestyrelsen, Hofjægermester *Lüttichau* Meddelelse om en Gave til Hedeselskabets Legatmidler paa 2000 Kr. fra fhv. Sognefoged *J. Jensen*, Refshalegaard ved Kragelund, og oplæste ved denne Lejlighed følgende Skrivelse, der var modtaget fra Giveren:

Med nærværende Gavebrev ville jeg bede den højtærede Bestyrelse for »Det danske Hedeselskab« modtage et Beløb til Hedeselskabets Legatmidler paa 2000 Kr. til Minde om min Fader: Sognefoged, Dbmd. *Ole Chr. Jensen*, Kragelund.

Min Fader var en af de første her paa Egnen, der omkring 1880 paabegyndte Plantning af Naaletræ i Heden. Snart efter kom Plantagen som Nr. 210 ind under Hedeselskabets Ledelse under Tilsyn af Skovrider Borck, senere Morville og Stærmosse.

Her skal mindes nogle faa andre Mænd her paa Egnen, der paa samme Tid paabegyndte Plantning i Heden og anlægge Læplantninger ved Gaardene, nemlig: *Niels Jensen*, Overgaard i Balle, *A. P. Nielsen*, Tollund i Funder, *Andreas Sørensen*, Kragelund, og *Chresten Holdgaard*, Stenholt. Størst Betydning for Plantningsarbejdet paa denne Egn fik dog Forstk. *Hvenegaard Lassen*, Grøndalsgaard, der ved Oprettelse af Silkeborg og Omegns Plantningsforening efterhaanden fik disse Sognes Marker tilplantede med Læbælter,

saa de tidligere ødelæggende Foraarssandstorme ophørte. Den før saa træfattige Hedeegn har nu faaet en anden Udseende og store Samfundsværdier er skabt.

Jeg henstiller til den højtærede Bestyrelse, at Renterne af ovennævnte Beløb uddeles som Belønning og Hædersgaver til Mænd og Kvinder, der skaber Samfundsværdier ved Tilplantning og Opdyrkning af Hede og Moser, som de ofte ikke selv faar synderlig økonomisk Udbytte af, men som kommer Efterslægten tilgode.

Refshalegaard, den 24. Maj 1940.

Ærbødigst

J. Jensen,

fhv. Sognefoged, Dbmd.

Gave til Understøttelsesfondet.

I Anledning af Institutionen Arnborg Hedegaards Fødselsdag den 15. Maj har Hedeselskabet igen i Aar modtaget 300 Kr. som Gave fra Hr. Direktør *Sofus Oppenheim*, København, til Understøttelsesfonden for Hedeselskabets Tjenestemænd.

EJENDOMSKØB.

Med eventuel Udvidelse af Hovedkontoret i Viborg for Øje har Hedeselskabet af Glarmester *Schibler* købt Naboejendommen mod Øst paa Hjultorvet.

Overtagelse finder Sted 1. Oktober.

Fra Hedeselskabets Grundforbedringsvirksomhed.

Fra Distriktskontorerne under Hedeselskabets Mose- og Engafdeling foreligger der en Opgørelse over Arbejder i Juli Maaned 1940.

Det fremgaar deraf, at der i Maanedens Løb er fuldført 101 Arbejder omfatter 699 ha til en samlet Overslagssum af 263110 Kr. Heraf var 90 Drænings- Kultiveringsarbejder omfattende 433 ha (Overslagssum 219010 Kr.) og 11 Vandløbsreguleringer med et interesseret Areal paa 266 ha (Overslagssum 44100 Kr.).

Derudover er der i samme Maaned ved samtlige Distrikter færdigprojekteret og tilstillet Rekvirenterne 204 Arbejdsplaner omfattende 1352 ha til en Overslagssum af 603610 Kr. Heraf var 190 Drænings- og Kultiveringsplaner omfattende 910 ha (Overslagssum 524000 Kr.) og 14 Vandløbsreguleringer med et interesseret Areal paa 442 ha (Overslagssum 79610 Kr.).

N. B.

Hedeselskabets Aarsmøde

i Viborg den 28 Juni 1940.

De særlige Forhold, navnlig med Hensyn til Trafikvanskeligheder, medførte i Aar, at en Del af Hedeselskabets Repræsentantskabsmedlemmer havde meldt Forfald til det aarlige Repræsentantskabsmøde, som Fredag den 28. Juni Kl. 1 aabnedes paa Preislers Hotel i Viborg.

Repræsentantskabets Formand, Hofjægermester *Mourier-Petersen*, Rugaard, aabnede Mødet med et Velkommen til de mødte.

I Anledning af fhv. Direktør *Chr. Dalgas'* Død den 9. November i Fjor omtalte Formanden Afdøde i meget smukke Mindeord. *Chr. Dalgas* havde gennem Aarene altid sat hele sit Arbejde og sin store Energi ind i Hedesagens og Hedeselskabets Tjeneste. Han viste altid et stærkt Initiativ, der aldrig var ængstelig for at søge ad nye Veje eller tage nye og vanskelige Opgaver op. Som Eksempel herpaa nævnte Formanden hans utrættelige Arbejde for at øge Afsætningen af Plantagernes Smaaprodukter eller finde nye Anvendelsesformer for disse. I Hjemmet paa Birkebæk vistes en storslaet Gæstfrihed, der vil huskes, men man vil ogsaa herfra huske, hvorledes en tarvelig Hedejendom kunde drives frem til et efterfølgelsesværdigt Eksempel. Ikke alene *Enrico Mylius Dalgas'*, men ogsaa Sønnen *Christian Dalgas'* Navn vil staa lysende for os, naar Hedeselskabets Historie skal skrives. Ære være hans Minde.

Formanden udtalte derefter smukke Mindeord om Skovrider *Ferdinand Holt*, Amtsraadsmedlem *Niels Sjørvad*, Gaardejer *Anders Levring*, fhv. Plantør *Chr. Jensen*, Sparkjær, Assistent *N. C. Madsen*, Hjørning, fhv. Mergelsøger *Anders Petersen*, Viborg, og Assistent *A. B. Andersen*, Aabenraa, der alle var gaaet bort i Aarets Løb. Et »Ære være disse gode Mænds Minde« fik Forsamlingens Tilslutning.

I Overensstemmelse med Praksis fra de senere Aar var Direktør *Flensborgs* udførlige Aarsberetning forud for Mødet udsendt til Repræsentanterne, og Direktøren foretog derfor kun en kortvarig Gennemgang af Hovedpunkterne. Hele Aarsberetningen findes optrykt i Hedeselskabets Tidsskrift for Juli Maaned.

Forhandlingerne

indledes af Bestyrelsens Formand, Hofjægermester *Lüttichau*, der nærmere omtalte de Gaver og Legater, der var skænket Hedeselskabet i Aarets Løb.

Hofjægermester *Lüttichau* udtalte bl. a. følgende:

Det er en vanskelig Tid at leve i, en Tid vi skal lære af. Vi har et Eksempel i Moserne, hvor det nu gaar for fuld Fart. Her havde vi

lært af sidste Krig og havde Retningslinierne klare, i alle de mellem-liggende Aar var der arbejdet med Moseundersøgelserne. Vi skal ikke altid se paa, om dette eller hint betaler sig straks. Hedeselskabet eksperimenterede saaledes i 2 Aar med Gasgeneratorer, men vi var ikke energiske nok og opgav det igen for en Del Aar siden. I Stedet skulde vi have fortsat, saa vi ogsaa her kunde have vist Vej. Det gælder om at vise sig forstaaende og vaagne overfor de nye Ideer og Tanker og søge at bringe Resultater ud af det.

Taleren bragte en Tak til Ministerierne for det fortræffelige Samarbejde, en Tak til Folketingsmændene, som vi har brugt stærkt i den senere Tid, og endelig en særlig Tak til Direktør Flensborg for dennes store Arbejde og dygtige Repræsentation i de mange forskellige Forhold, hvor han repræsenterer Hedeselskabet. Ogsaa en Tak til Repræsentanterne.

N. P. Andreasen omtalte, at det for Statsmyndighederne havde været af den største Betydning, at Hedeselskabet har kunnet gaa saa hurtigt og godt ind i Arbejdet. Tak.

Martin Sørensen bragte som Formand for Mergelselskaberne en Tak til Hedeselskabet, navnlig for dettes Hjælp til Gennemførelsen af den nye Mergellov. Tiderne ændrer sig, i 1920 forsøgte man at faa gennemført en Ekspropriation af et Mergelleje, men blev vist Vintervejen. Ved Vedtagelsen af den nye vidtgaaende Lov, var det helt overflødigt at lade den gaa i Udvalg.

Dr. med. *Hasselbalck* fandt det som sin Pligt her at bringe de nye Ideer frem. Paa Vejen til Viborg havde Taleren kørt over Nr. Snede, og det forekom ham, at Landskabet aldrig havde set saa trøstesløst ud. Paa de sandede Arealer og Bakkeskrænter stod Græsmarker, der ikke repræsenterer mere end 200 Foderenheder pr. ha. Næsten hver Ejendom havde sin lille Bjergfyrplantning, som man efter Hedeselskabets Oversigter vel kan anslaa til at levere 1 rm Brænde pr. ha pr. Aar, hvad der svarer til et middelstort Værelse opvarmet i 2 Maaneder. Dette er en økonomisk Værdi, men den synes særdeles beskedent. For en Tid siden blev jeg præsenteret for en Plan, der ikke syntes uinteressant. Forslagsstilleren regnede med, at en gennemsnitlig Skovkultur kunde producere 1250 kg Cellulose pr. ha pr. Aar, medens Solsikke-kulturer — foruden Frø — kunde producere 30500 kg Cellulose pr. ha. Om det er rigtigt, ved jeg ikke, men Papirfabrikkerne er nu blevet lydhøre for en Cellulosefabrik. Det er baade Brændstof og Industri-Raastof, der her bliver Tale om. I Nordsjælland var det forsøgt, men maatte opgives. Er det ikke noget for Hedeselskabet at gøre Forsøg med paa passende Steder?

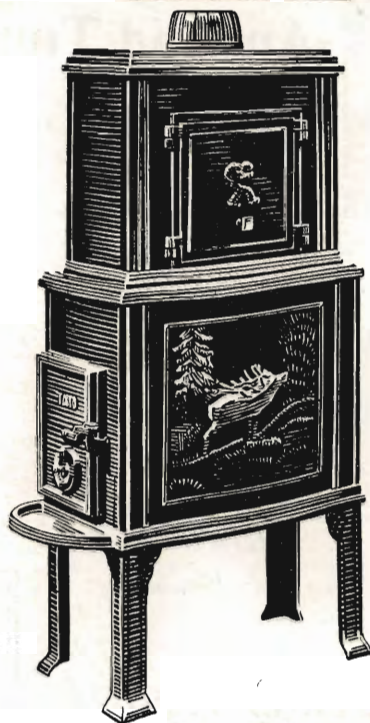
Godsejer *Kieldsen*, Lynderupgaard, omtalte Det flyvende Korps, som han mente manglede fornødent uddannede Ledere. Lederne skal og maa være dygtigt uddannede og ansvarsbevidste Folk. Taleren var

Der er god Varme i DANSK BRÆNDELSE

Rigtig udnyttet giver Brænde, Tørv og Brunkul god og økonomisk Varme. Der findes en Række TASSO Ovne, specielt konstruerede til dette Formaal, f. Eks. de smukke og særprægede Brændeovne.

Enhver Varmeopgave løses bedst ved Hjælp af en TASSO Ovn eller Kamin, fordi hver eneste Type saavel i Økonomi, Holdbarhed som Udseende er i en Klasse for sig selv.

TASSO OVNE og KAMINER



A/s H. RASMUSSEN & CO. ODENSE Grundlagt 1856 TELEFON 59

Røde Drænrør

indtil 16" Diameter.

A/s Hvorslev Teglværk

pr. Ulstrup.

Telefon 67 Ulstrup.

Røde - 1½" - 12" - Drænrør.

Forlang Tilbud.

Akts. Frederiksholms Tegl- & Kalkværker.

Vesterbrogade 12 — København V. — Central 282.

Alt i prima røde Drænrør.

Silkeborg, Herning og omliggende Teglværkers Salgskontor

Torvet 6, Silkeborg

Telefon 1200

repræsenterende følgende Værker:

Silkeborg Teglværk.

Lysbro Teglværkers Eftfl.

De Forenede Teglværker,

Lysbro.

Vinderslevgaard Teglværk.

Paarup Teglværk.

Bjødstrup Teglværk.

Gjern Teglværk.

Give Dampteglværk.

Visgaard Teglværk.

Højriis Teglværk, Ikast.

De Forenede Midtjydske

Teglværker, Herning.

Ejstrup Teglværk.

A/S FISKBÆK BRIKET FABRIK

BRUNKULSBRIKETER & RENHARPEDE BRUNKUL



Kontor: Aarhus
Aaboulevarden 7
Telefon: 5710

Fabrik: Fiskbæk
pr. Herborg
Telefon: Herborg 12

Anvend Tørvestrøelse ved Dræning.

Paa Jorder med fintsandet Undergrund kan en Tilsanding af Drænrørene forebygges ved Anbringelse af et Lag Tørvestrøelse („Hundekød“) omkring Stødfugerne, ligesom Tørvestrøelse med Fordel benyttes ved Dræning i stiv Lerjord. Spørg Hedeselskabet.

J.Chr.Petersens Papirhandel

„Hvælvingen“
ved Nikolaj Taarn

København K.

Hovedforhandler
af Statens Papir

Tryksager - Protokoller

SKIVE DISKONTOBANK

Kontortid 9-12 og 2-5

Filial i Haderup

Skive Cementstøberi

Knud Østergaard
Telefon 921

Normrør

med Garantimærket \triangle

Imprægnering

— Brøndrør —

Den er rigtig!



DEN
ER FRA

Zinck

GODT-
HAAB

Traktorpløjning og Knivharvning.

af Hede, Mose og Eng udføres
efter Aftale til enhver Tid bil-
ligt og godt. Reference: Hede-
selskabet og Hedebruget.

Vilhelm Jørgensen,
Randrup pr. Viborg.

Drænrør.

Røde Drænrør fra 2"—8" al-
tid paa Lager. Forlang Tilbud.

1/8 Aalborg Teglværker.

Vesterbro 58. Telf. 24 & 305.



Aktieselskabet

De danske Sukkerfabrikker

København



HELLESENS SENIOR

er en stor, stærk, paalidelig Haandlygte

HELLESENS SENIOR

giver blændende Lys Aar efter Aar med

HELLESENS

verdenskendte Tør-
element

HELLESENS SENIOR

I Regn og Blæst
uden at blinke

Absolut farefri i Ga-
rager, Stalde, Pak-
huse og i Hjemmet

Uundværlig i Jægerhytten



blevet tilsendt en Del Materiale, der gav Eksempler paa mindre godt udført Arbejde fra Korpsets Side.

Redaktør *A. C. Mortensen* takkede for de anerkendende Ord til Folketingsmændene. Det har været lettere i de senere Aar at gaa Ærinder for Hedeselskabet. Taleren takkede Direktøren og Tjenestemændene for den stigende Aktivitet. Naar Grundforbedringslovgivningen fik større Betydning, end vi havde tænkt os, er det Hedeselskabet, vi væsentligt kan takke herfor. Vi har ogsaa Grund til at være glade for Læplantningen. Der er særlig Grund til at takke Hedeselskabet for Indsatsen m. H. t. Tørvearbejdet, som det næppe var lykkedes for Staten at klare alene. Indsatsen paa dette Omraade vil styrke Hedeselskabet langt ind i Fremtiden.

Taleren takkede Dr. *Hasselbalck* for de nye Tanker, han havde fremsat. Vi skal finde de nye Kilder til Selvforsyning. Jeg trækker jo lidt paa Skuldrene, naar Direktøren taler om Skovbrug, men jeg erkender, at de Jorder, der daarligt egner sig til Agerbrug, bør tilplantes, og kan vi finde nye Veje, som dem Dr. *Hasselbalck* omtalte, maa vi glæde os.

Proprietær *Røhr Lauritsen*, Demstrupgaard, takkede for Indsatsen i Brændselsudvalget. Vi havde der forsøgt at faa gennemført, at Folk skulde have Lov at forsyne sig med indenlandsk Brændsel, som de vilde. Kan Hedeselskabet ikke foreslaa Handelen med indenlandsk Brændsel givet fri. Taleren omtalte det meget vigtige Transportspørgsmaal, saavel for indenlandsk Brændsel som for Landbrugsprodukter, og slog stærkt til Ly for, at hvor der endnu fandtes Restlagre af passende Brændpartier, maatte det reserveres Generator-Kørslen.

Amtsraadsmedlem *Hørlück*, Skodborg, havde tidligere set med Skepsis paa Det flyvende Korps, men maatte nu erkende, at hvor han, bl. a. i sit eget Sogn, havde stiftet nærmere Bekendtskab med det, havde det været godt Arbejde. Inden Taleren var taget til dette Møde, havde en Plantningsforeningsformand ringet ham op og udtalt meget anerkendende Ord om Korpset og opfordret ham til at søge Korpset udvidet. Vilde gerne takke Hedeselskabet for Indsatsen med Korpset og Takken skulde ogsaa gælde Arbejdslederne.

Proprietær *Sørensen*, Vestervig, haabede, at det maatte kunde ordnes saaledes, at Kommunerne kunde anvende deres egne Arbejdsløse til Læplantningen. Taleren havde forsøgt med Solsikkedyrkning.

Til Foder blev Planterne hurtigt for grove, og Frøene kunde vi ikke faa tørre. Blæsten gjorde derimod ingen Skade.

Statsskovrider *Kierkgard* afviste Godsejer Kiøldsens Kritik af Arbejdslederne i Det flyvende Korps.

Proprietær *Holm*, Eskjær, omtalte Vanskelighederne for Landbruget som Følge af den svigtende Foderstofimport, og Nødvendigheden af at søge alle Muligheder udnyttet.

Godsejer *C. C. Branth* anbefalede Direktør Flensborgs Udtalelse om udvidet Plantning paa afsides liggende og magre Jorder.

Amtmand *Karberg* bad om Oplysninger vedrørende Plantagetræets Anvendelse i Generatorer. Det var en meget vanskelig Brændselsordning, der var gennemført. Forleden havde 13 Amtmænd været samlet i Randers for at drøfte Ordningen, og der var 13 forskellige Fortolkninger af den. I Ringkøbing Amt har jeg arbejdet for at faa Brændehandelen givet fri.

Direktør *Flensborg* takkede for de mange velvillige Udtalelser.

Da Dr. Hasselbalch indledte, sad jeg og glædede mig over, at nu var Doktoren vist blevet rigtig vendt (Dr. Hasselbalck: Jeg er rigtig vendt!), men saa blev det til Solsikker i Stedet. Om der kan gro Solsikker her ned over Midtjylland, ved jeg ikke, men jeg ved, at der er Jord nok, der kan tilplantes, og havde vi gjort det efter sidste Krig, havde vi nu haft Brændselsreserver nok. Jeg tror, at passende Skovarealer vil være værdifulde for Samfundet. Vi maa søge mod nye Produktionsformer, og jeg skal gerne søge at interessere Bestyrelsen for Solsikkeforsøg.

Jeg tror, at Godsejer Kiildsens Angreb paa Det flyvende Korps er for stærke, men jeg skal gerne tage med ud at se paa de Arbejder, der kritiseres. Det flyvende Korps melder ikke et Arbejde for afsluttet, før det ogsaa er helt i Orden.

Til Generatorbrug egner Naaletræ sig ikke saa godt som Bøgetræ. Bestemmelsen vedrørende Brændselsrationeringen er truffen af Handelsministeriet. Handelsministeriet maa bære Ansvaret.

Hofjægermester *Lüttichau*: Generator-Spørgsmaalet er nu i gode Hænder, saa det behøver vi ikke nu at tage os af. Lad os derimod slaa et Slag for at faa plantet igen, hvor der nu hugges. Udvidede Plantninger, og saa Moserne i Orden igen efter Tørvegravningen — det er her vi nu skal sætte ind.

Beretningen godkendtes enstemmigt.

Regnskabet,

hvis Hovedposter offentligjordes i Juni-Heftet, samt Budgettet for indeværende Finansaar og for næste Finansaar fremlagdes og godkendtes.

Købene af Arealerne ved Langvadbjerge i Thy og ved Lyhne, der var gjort Rede for i Beretningen, tiltraadtes.

Valg.

Til Repræsentantskabet genvalgte efter Vedtægtens § 6, 1. Stk., Landstingsmand *Martin Sørensen*, Ø. Assels, og Godsejer *C. C. Branth*. Der var to Pladser at besætte efter fhv. Direktør Dalgas og Gaardejer A. Levring, der begge er afgaaet ved Døden, men kun den ene blev besat med Godsejer *Branth*.

Til Kasse- og Regnskabsudvalget genvalgte Folketingsmand *Laust Nørskov*, medens Godsejer *Kieldsen* nyvalgte, idet Godsejer *A. Pontoppidan* ikke havde ønsket at modtage Genvalg. Godsejer *Olufsen*, Quistrup, nyvalgte som Suppleant.

Til repræsentantvalgt Suppleant til Bestyrelsen genvalgte Godsejer *Kieldsen*.

Hofjægermester *Lüttichau* genvalgte til Bestyrelsen og Hofjægermester *Mourier-Petersen* genvalgte som Formand for Repræsentantskabet, sidstnævnte med Godsejer *Kieldsen* som Næstformand.

Det overlodes til Bestyrelsen at træffe Bestemmelse om, hvor næste Aarsmøde skulde afholdes.

Aarsmødet sluttede med en Middag paa Preislers Hotel, hvortil dog var mindre Tilslutning end sædvanligt, idet der under Hensyntagen til Forholdene var inviteret færre Gæster end sædvanligt. Under Middagen afsendtes en Hilsen til Selskabets Protektor Hs. Maj. Kongen, og inden Aftenen sluttede, indløb der Takketelegram.

For første Gang, formentlig i Det danske Hedeselskabs Historie, var der ingen Udflugt den følgende Dag.

has.

LITTERATUR.

Studier over jyske Heders Økologi.

Dr. phil. *H. M. Thamdrup*: Hedebundens Fugtighedsforhold (I. Del).
(Ejnar Munksgaard — 1939.)

Til Belysning af Hedebundens Tilstand og Værdi til Kultur har Dr. phil. *H. M. Thamdrup* paa Opfordring af Bestyrelsen for Naturhistorisk Museum i Aarhus og med Støtte af forskellige Institutioner paabegyndt en Undersøgelserække i 1936 om de jyske Heders Dyreliv omfattende følgende Emner:

1) De specielle ydre Kaar, hvorunder Hedebundens Fauna lever, med Hensyntagen til saadanne Faktorer, der kan formodes at influere paa Faunens Sættning og Kvalitet. Her kan nævnes: Bundart, Fugtighed, Temperatur, Surhedsgrad, Vegetation, Hedebrande m. fl.

2) Hedebundens Fauna saavel med Hensyn til Arternes Antal, Mængdeforhold som Biologi i videste Forstand.

3) Analyser af Sættningen mellem Faunaen og de ydre Kaar under varierende Betingelser, belyst saavel ved Undersøgelser i Marken som ved eksperimentelle Laboratorieforsøg. Herunder vil det være naturligt at betragte Faunaelementernes Bidrag til Bundens Stofomsætning og Frigørelse af Plantenæringsstoffer.

Som første Led i denne Arbejdsplan er fremkommet en Afhandling: Hedebundens Fugtighedsforhold. Formaalet med dette Arbejde har været, at søge Variationerne i Hedebundens Fugtighedsforhold udredt saa vidt, at Resultatet kan tjene til Bedømmelse af denne Faktors eventuelle Betydning for Hedebundens Dyreliv.

I Afhandlingen er gjort nøje Rede for den anvendte Teknik. Ved Luftfugtighedsmaalingerne er anvendt et helt nyt Hygrometer, hvis Arbejdsmaade hviler paa nogle principielle Undersøgelser udført af Tetens Nielsen og Thamdrup (1939).

De Lokalteter — med ialt 28 Stationer —, der er blevet behandlet, fordeles sig i fire Grupper med følgende Beliggenhed: Himmerland (Store Aistrup, Outrup og Gunderslød Heder), Karup Hedeflade (Staulund Hede), Gineskov Egekrat, Grove Hede, Hessellund Hede, Gedhus Plantage og Tulstrup Hede), Lindebjerg Bakkeø (Lindebjerg Hede og Lindebjerg Krat) og Skovbjerg Bakkeø (Tiphede Bakker og Tiphede Egekrat).

Resultatet af Undersøgelserne over Jordbundes procentiske Vandindhold er angivet i Tabeller og Kurver og viser, at det er berettiget — i Lighed med hvad andre Undersøgelser af Hedejorder har vist — at betegne Maar og Al som Hedebundens Vandreservoirer, medens Blegsand og Undergrundsmateriale i denne Henseende spiller en underordnet Rolle.

Endvidere viser Undersøgelserne, at Maar og Al kan betragtes som nøje sammenkoblede Reservoirer for den typisk podsolerede Hede bunds Vand; medens Blegsandets Variationer ikke synes at følge Maarens og Alens ligesom Undergrunden ogsaa synes at være ret upaavirket af de ovenfor liggende Lag.

Forfatteren paaviser, at man ikke tør drage alt for sikre Slutninger paa disse af stedsegrønne Planter karakteriserede Vegetationstyper til Jordbundens gennemsnitlige Vandindhold.

Som Resultat af de foretagne Luftfugtighedsanalyser i Hede bund fremgaar, at Luftfugtigheden i Maaren ikke viser nogen betydende Afhængighed af Luftfugtigheden i een Meters Højde over Bunden trods betydende Variationer i dette Niveau, og at Analyserne kun udviser forholdsvis beskedne Variationer af denne for Faunaen saa vigtige Faktor.

Af de foretagne Sammenligninger mellem Vandindhold og Luftfugtighed i Maar fremgaar, at Vandindholdet kan variere inden for meget vide Grænser — fra ca. 80—15 % —, uden at den relative Fugtighed i Maaren viser betydningsfulde Ændringer. Først naar Vandindholdet gaar ned omkring 15 % og derunder, viser den tilsvarende Luftfugtighed tydelig Aftagen.

I Konklusionen anfører Forfatteren bl. a.:

»Sammenfattes de vundne Resultater af nærværende Arbejde, maa det anses for paavist, at Hede bundens Vandindhold trods store Variationer, der maaske kunde friste til at antage tilsvarende betydningsfulde Ændringer i det Mikroklima, Bundfaunaen er underkastet, ikke har nogen direkte Betydning i denne Retning og under ingen Omstændigheder fremkalder saadanne Ændringer i den typiske Hede bunds Luftfugtighedsforhold, at der bliver Tale om »ørkenagtige Tilstande«, hvad Bundfaunaens Levevilkår angaar. Snarere maa man efter Luftfugtighedsforholdene sige, at det modsatte er Tilfældet. Spiller Bundens Vandindhold en Rolle for Hede bundens Dyreliv maa det være ad andre Veje gennem Paavirkning af livsvigtige Faktorer af anden Art«. Og senere:

»Udfaldet at Luftfugtighedsanalyserne maa iøvrigt for en Del anses for negativt, idet Jordbundens Luftfugtighed efter det foreliggende udviser saa lidet variable Forhold, at den maa frakendes væsentlig Betydning som differentierende Faktor overfor Dyrelivet i selve Bunden paa de undersøgte Typer af Hede, Plantage eller Egekrat. Forskelligheder mellem Bundfaunaen paa disse Typer maa da øjensynlig tilskrives andre Faktorer«.

S. A. C.

Hedeselskabet og Beskæftigelsesforanstaltninger.

Paa Foranledning af Regeringens Beskæftigelsesudvalg har Hedeselskabet udarbejdet en Redegørelse for, hvilke Afvandings- og Inddæmningsprojekter, Merglingsarbejder og Beplantningsarbejder, Selskabet for Tiden ligger inde med eller har under Udarbejdelse og som forholdsvis hurtigt vil kunne sættes i Gang.

Af denne Redegørelse, der er fremsendt gennem Landbrugsministeriet ledsaget af et omfattende Bilagsmateriale, skal Tidsskriftet citere følgende:

Forslag vedr. Grundforbedringsvirksomheden.

»I Bilag 1 har man optaget en Fortegnelse over Fællesarbejder, der er færdigprojekteret af Hedeselskabet og i alle Tilfælde indbragt for eller ført til Afslutning for Vandløbsretterne, saaledes at det om alle disse Arbejder kan siges, at der her er Mulighed for forholdsvis hurtig Igangsættelse antagelig for de allerfleste Arbejders Vedkommende i det kommende Efteraar. Selskabet henviser iøvrigt til de for de enkelte af disse Fællesarbejder anførte Bemærkninger med Hensyn til Sagens særlige Forhold.

Fortegnelsen omfatter af Fællesarbejder 88 Sager omfattende 9329 ha og med et samlet Overslagsbeløb paa 2827100 Kr. og et samlet Antal Arbejdsdage à 8 Timer paa 149300.

Af Fortegnelsen vil det endvidere fremgaa, hvorledes disse Arbejder fordeler sig i Landets forskellige Amter.

Fortegnelsen omfatter som anført kun Fællesarbejder, men dertil kan føjes, at

Hedeselskabet endvidere ligger med færdigtudarbejdede Projekter for 1377 Enkeltmandsarbejder – i Hovedsagen Dræningsarbejder – omfattende 8000 ha med et Overslagsbeløb paa 4370000 Kr. og et samlet Antal Arbejdsdage à 8 Timer paa 210000. Om disse Enkeltmandsarbejder mener Hedeselskabet at kunne udtale, at de alle vil kunne iværksættes i det kommende Efteraar paa de Betingelser, Grundforbedringsloven af 26. Februar 1937 med Tillæg af 13. April 1940 byder, saafremt de til disse Arbejders Gennem-

førelse fornødne Midler kan tilvejebringes paa de Afdragsvilkkaar, Loven hjemler, og til en rimelig Rente.

For de forannævnte Fællesarbejder gælder som anført, at Sagerne gennemgaaende er ført saa vidt, at Mulighed for hurtig Iværksættelse er til Stede; men det gælder maaske i endnu højere Grad for disse Arbejders Vedkommende end for Enkeltmandsarbejderne, at Adgangen til de til Arbejdernes Gennemførelse nødvendige Midler maa lettes, idet det i denne Forbindelse bemærkes, at Kreditforeningslaanene her er uanvendelige. En Del af disse Arbejders Gennemførelse vil sikkert ogsaa være betinget af, at der ydes større Tilskud end den nuværende Lovgivning hjemler.

Idet Hedeselskabet skønner, at det tillige maa være af Interesse for Ministeriet at erfare om Arbejdsmuligheder iøvrigt paa Grundforbedringsomraadet, har man i Bilag 2 optaget en Fortegnelse over en Del af Hedeselskabet udarbejdede større Projekter, der har været forelagt for Lodsejerne, paa hvis Initiativ de alle er rejst, men som ikke paa det daværende Tidspunkt og paa de foreliggende Vilkaar har kunnet gennemføres. Imidlertid vil ændrede Vilkaar med Hensyn til Finansiering og Tilskud formentlig give store Muligheder for Iværksættelse af omfattende Arbejder af denne Art.

Denne Fortegnelse omfatter 314 Sager med et samlet Overslagsbeløb paa 18232565 Kr., og samtlige disse Arbejder repræsenterer 838555 Arbejdsdage à 8 Timer.

Endvidere kan i Tilslutning hertil bemærkes, at Hedeselskabet tillige har liggende færdigtudarbejdede Projekter for et ret stort Antal Enkeltmandsarbejder, der ikke hidtil har kunnet gennemføres. Disse Arbejder er ikke optaget i Fortegnelsen, men de andrager meget betydelige Beløb.

Desuden har man i Bilag 3 optaget en Fortegnelse over praktisk talt færdigtudarbejdede Projekter, der endnu ikke har været forelagt for de Lodsejere, der har rejst de paagældende Sager. Denne Fortegnelse omfatter 72 Sager med et Overslagsbeløb paa 3450800 Kr., og disse Arbejder repræsenterer ca. 176710 Arbejdsdage à 8 Timer. En væsentlig Del af disse Sager vil formentlig kunne gennemføres med Tilskud efter de nuværende Tilskudslove. Andre Sager (f. Eks. Skive Aas nedre Løb i Viborg og Ringkøbing Amter og Gudenaas nedenfor Vilholt i Skanderborg Amt) vil formentlig kun kunne gennemføres med et Tilskud udover, hvad der kan opnaas i Henhold til den gældende Lovgivning.

Endelig har man i Bilag 4 optaget en Fortegnelse over Projekter, der er under Udarbejdelse, og Projekter, for hvilke Anmodning om Udarbejdelse er indgaaet. Der er herunder opført ialt 81 Sager.

Om Udsigten for Gennemførelse af disse Sager kan siges, at Sagerne, hvilket forøvrigt gælder for alle Hedeselskabets Projekter, er rejst af de deri interesserede Lodsejere, og der skulde derfor være Betingelser for deres senere Gennemførelse, hvis denne kan ske paa Vilkaar, der maa anses for økonomisk forsvarlige.

Det kan tillige anføres, at Hedeselskabet pr. 1. Juli d. A. havde liggende 527 nye Anmodninger om Udarbejdelse af Dræningsplaner hos Enkeltmænd.

Om de i fornævnte Bilag 1—3 anførte tidligste Tidspunkter for Arbejdernes Iværksættelse skal bemærkes, at de forudsætter en ekstraordinær hurtig Behandling for Vandløbsretterne, samt at Hedeselskabet sikres de fornødne Midler til Antagelse af den fornødne kvalificerede Medhjælp til Ekspedition af et saa omfattende Arbejde indenfor et begrænset Tidsrum.

I Ministeriets forannævnte Skrivelse af 27. f. M. anfører Ministeriet tillige: »For saa vidt en snarlig Gennemførelse af foreliggende Afvandingsprojekter m. v. støder paa særlige Vanskeligheder grundet paa den gældende Lovgivning, herunder ogsaa de gældende Bestemmelser om offentlige Tilskud og Midlernes Tilvejebringelse, skal man udbede sig Oplysning om, hvilke Lovgivningsforanstaltninger, der maa anses for formaalstjenlige til Fjernelse af saadanne Vanskeligheder tilligemed Oplysning om, hvilke Projekter, der, om de foreliggende Vanskeligheder fjernes, kan iværksættes og til hvilke Tidspunkter.« Hertil skal Hedeselskabet udover, hvad der for de enkelte Sager er anført i Anmærkningsrubrikken i Bilag 1—4, tillade sig at bemærke følgende:

De Forhold, Hedeselskabet her vil pege paa, er væsentlig forskellige for de to Hovedgrupper af Afvandingsarbejder, der er Tale om: Fællesarbejder og Enkeltmandsarbejder, især ogsaa med Henblik paa Ønskeligheden af en hurtig Iværksættelse. For Fællesarbejdernes Vedkommende er Forholdet jo dette, at disse Arbejder, forinden Iværksættelsen, skal være vedtaget af Vandløbsretterne, alt i Overensstemmelse med den bestaaende Lovgivning, og disse Behandlinger tager ofte lang Tid. Det var utvivlsomt for at bøde herpaa, at der i den nyere Grundforbedringslovgivning blev optaget en Bestemmelse om, at Landbrugsministeren kan henvise disse Fællesarbejder til Behandling for Afvandingskommissioner, hvis Afgørelser er endelige. Det har imidlertid efter Hedeselskabets Erfaringer vist sig, at disse Afvandingskommissioner ikke hidtil har opfyldt Forventningerne om at føre de dem forelagte Sager til hurtig Afslutning. Disse Kommissioner har efter vore Erfaringer den samme Tilbøjelighed — som de mere lokalt sammensatte Kommissioner — til i alt for høj Grad at lægge de enkelte Lods-ejeres Stilling til Sagen til Grund for deres Afgørelse, ogsaa hvor Sa-

gen, efter det Grundlag, Lovgivningen anviser, er oplagt til Gennemførelse. Dette medfører ikke alene ofte Forhandlinger i en Uendelighed, men tillige ofte, at Sagen ikke gennemføres, alene fordi et Lods-ejerflertal er imod, medens det, der burde være det afgørende Grundlag for Afvandingskommissionens Afgørelse: Skønnet om, hvorvidt de Fordele, der er at vinde ved Sagens Gennemførelse, i væsentlig Grad overvejer de Ulemper og Bekostninger, der er forbundet dermed, ikke tillægges fornøden Vægt.

Under de nuværende Forhold, hvor det vel maa siges at være af ganske særlig Betydning hurtigt at kunne iværksætte Arbejder, der baade har produktionsmæssig og arbejds-mæssig Interesse, bør det alvorligt overvejes, om der ikke enten administrativt fra Centraladministrationens Side kan træffes Foranstaltninger, der muliggør disse Arbejders hurtige Fremme, eller ogsaa at der foretages de fornødne Lovændringer, der gør dette muligt.

Afvandingskommissionernes Arbejde skulde jo paa Grundlag af den bestaaende Lovgivning efter vor Formening meget vel kunne tilrettelægges saaledes, at Afvandingskommissionen, saasomt den har vurderet det foreliggende Projekt og skønnet, at dette som Helhed er økonomisk forsvarligt at gennemføre, straks afsiger Kendelse herom, saaledes at Arbejdet umiddelbart derefter kan paabegyndes.

Det kan ikke være nødvendigt, at Sagen i Maaneder eller Aar venter paa Afgørelse af Detailler vedr. Udgiftsfordeling, Erstatninger o. s. v., der jo lige saa godt kan afgøres efter Arbejdets Paabegyndelse. Desuden kan tilføjes, at Kommissionernes Handlekraft sikkert vilde blive forøget ved et færre Antal Kommissionsmedlemmer. For at forebygge enhver Misforstaaelse bemærkes, at enkelte Afvandingskommissioner har den rette Forstaaelse af, med hvilket særligt Formaal de er nedsat.

Enkeltmandsarbejderne vil i Almindelighed kunne iværksættes, uden at deres Gennemførelse kræver Behandling for Vandløbsretterne; men det gælder dog ogsaa her i ikke saa helt faa Tilfælde, at disse Arbejders Gennemførelse kræver Tilladelse fra nedenfor liggende Lods-ejere, og hvor en saadan Tilladelse ikke kan opnaas, maa Sagerne behandles efter Lovgivningens Regler for nye Vandafledningsanlæg. I saadanne Tilfælde trækker Sagerne i Langdrag, og disse Sager burde derfor i større Udstrækning end hidtil kunne henvises til Afvandingskommissioner.

For saavel Fællesarbejder som Enkeltmandsarbejder gælder det, at Arbejdernes Omfang indtil videre næsten alene kun begrænses af de økonomiske Vilkaar, som den bestaaende Lovgivning lægger til

Grund for de enkelte Arbejders Gennemførelse. Hvis disse Vilkaar er saadanne, at de enkelte Arbejders Gennemførelse er rentabel, er Arbejdsmængden næsten ubegrænset, idet mægtige Omraader af Danmarks Jord — og endda af den bedste Del — endnu er vandlidende.

For Enkeltmandsarbejdernes Vedkommende er det vor Opfattelse, at disse vil kunne iværksættes i meget stort Omfang paa Grundlag af den gældende Grundforbedringslov forudsat, at der fra Samfundets Side skaffes let Adgang til Grundforbedringslaan. Det er i saa Henseende langt fra tilstrækkeligt, at Kreditforeningerne fra 1. Juli d. A. og et Aar frem i Tiden har stillet indtil 3 Mill. Kr. til Raadighed, dels er dette Beløb utilstrækkeligt, dels er Financiering gennem Kreditforeninger ikke den Form, der bør tilstræbes, fordi den er altfor vanskelig at arbejde med i Praxis. Det vilde være betydningsfuldt for disse Arbejders Fremme, om Landets Sparekasser blev i Stand til at yde disse Laan i tilstrækkeligt Omfang.

For Fremme af Fællesarbejder i stort Omfang vil forskellige Ændringer i den bestaaende Lovgivning være ønskelig. Fra Hedeselskabets Side er der tidligere peget herpaa. For disse Fællesarbejder (Hovedafvandingsarbejder) gælder det, at Arbejdet ikke er et Maal i sig selv, idet der jo alene derved skal tilvejebringes det fornødne Grundlag for interesserede Arealers Detailafvanding og Kultivering. Disse Arbejders rationelle Gennemførelse er af grundlæggende Betydning for en hensigtsmæssig Udnyttelse af mægtige Omraader af Landets bedste Jord, og det bliver mere og mere paakrævet, at disse Arbejder fremmes med forøget Kraft, ogsaa fordi stadigt større Omraader af højereliggende Oplandsarealer drænes, hvorved Vandet hurtigere føres til Hovedafløbene og derved overbebyrder disse. Der er mægtige Opgaver tilbage at løse paa det her omhandlede Omraade, og

der er Anledning til at understrege, at Regulering og Uddybning af Vandløb, Inddignings- og Inddæmningsarbejder og kunstige Afvandingsanlæg, kort sagt Hovedafvandingsarbejder ikke i de senere Aar siden den nyere Grundforbedringslovgivnings Gennemførelse har kunnet fremmes i det Omfang, det var ønskeligt, eller paa langt nær i et tilsvarende Omfang som Detailafvandingsarbejderne. Dette har som nævnt en væsenlig Aarsag i, at disse Arbejder kun skaber Grundlaget, medens Detailafvandingsarbejderne er mere direkte udbyttegivende, men netop derfor maa ogsaa disse Hovedafvandingsarbejder gives en privilegeret Stilling i Forhold til andre Afvandingsarbejder, og med Hensyn til den Støtte til

Afvandingsarbejdernes Gennemførelse, der ydes fra Samfundets Side.

Af Forhold, Hedeselskabet mener at burde pege paa som baade ønskelige og berettigede for at fremme disse Arbejder, skal nævnes følgende: Hovedafvandingsarbejderne bør finansieres gennem Statslaan med lang Afdragstid, og der bør i visse Tilfælde kunne ydes højere Tilskud, end de, som den almindelige Grundforbedringslovgivning hjemler. Hvis man for almindelige Vandløbsreguleringer vil fastholde Tilskudsprocenten, bør Tilskudet i hvert Fald udvides til tillige at omfatte ikke alene Arbejds løn og Rør, men ogsaa Materialer af enhver Art til Broer, Sikringsarbejder o. lign. For de kunstige Afvandingsanlægs Vedkommende bør Tilskudet ligeledes udvides til at omfatte Materialer af enhver Art, der anvendes ved Anlæggets Gennemførelse (Pumpeanlæg, Sluser, Broer, Sikringsmaterialer m. v.), og der bør tillige her i visse Tilfælde være Mulighed for Forøgelse af Tilskudsprocenten, fordi Gennemførelse af disse Arbejder ofte er af særlig stor samfundsmæssig Værdi (førsteklasses Kornjorder). Denne Forhøjelse af Tilskudsprocenten bør formentlig være betinget af en Indstilling fra den Vandløbsret, der behandler Sagen.«

Beskæftigelsesarbejder ved Mergling.

»Hedeselskabet har imidlertid ogsaa undersøgt Mulighederne for Igangsættelse af Arbejder vedrørende Merglingsarbejder, og nærmere uddybet disse Undersøgelser.

Det viser sig ved nærmere Undersøgelse, at en Del Mergelselskaber, hvor Arbejdet er paabegyndt, men afbrudt paa Grund af Benzin- og Oliemangel, nok kan sættes i Gang paany ved Haandlæsning, saafremt der kan skaffes Lastvogne til Transport af den opgravede Mergel.

Man vedlægger en Fortegnelse over saadanne Mergelselskaber, hvis Forhold nu vil blive nærmere undersøgt, men man undlader ikke at anføre, at for Arbejdets Fuldførelse er det afgørende, om der kan skaffes Lastvogne til Mergeltransport, da Mergel i alle Tilfælde skal anvendes i saa stor Afstand fra Mergellejerne, at Transport med Heste og Vogne ikke kan finde Sted.

Mergelarbejdet er paaregnet udført ved Gravning med »Grab«, saaledes som Tilfældet har været i de senere Aar, men denne Arbejdsmaade giver kun ringe Beskæftigelse.

En Del af Mergellejerne kan paa Grund af deres Beliggenhed vanskeligt udnyttes paa anden Maade end ved „Grab“, men adskillige er saaledes beliggende, at man uden Vanskelighed kan anvende Haandarbejde ved Afrømning af Overjord og Læsning af Mergelen og derved skaffe en Del

Beskæftigelse, men denne Arbejdsmaade forudsætter en betydelig højere Pris for Mergel end den, der betales for Tiden, og som Forholdene stiller sig for Landbruget i Øjeblikket, vil det næppe være muligt at faa Mergelaftagerne til at gaa med til en højere Pris. Det vil formentlig derfor blive afgørende, om den forhøjede Pris kan dækkes med Tilskud paa den ene eller den anden Maade.

Man tillader sig at vedlægge til Eksempel et Overslag over Udkørsel af 500 Kubikfavne Mergel fra Engesvang Mergelleje. Formanden for Mergelselskabet meddelte, at hvis man kan faa Mergelen leveret til de Priser, der tidligere har været nævnt, mente han, at Arbejdet kunde fremmes ved Haandkraft.

Arbejdet skulde gerne paabegyndes, naar Arbejdet indenfor Tørveindustrien om kort Tid indstilles, men Sagen er jo afhængig af, om der kan faas Biler til Transporten.

Hvis Transportspørgsmaalet altsaa kan løses, ved at der f. Eks. kan skaffes Automobiler forsynet med Gen-Gas Anlæg, er der formentlig ingen Tvivl om, at adskillige Mergelselskaber vil kunne arbejde med Haandlæsning. Af det hoslagte Eksempel fremgaar, at det samlede Antal Arbejdstimer ved Opgravning og Udkørsel af f. Eks. 500 Kubikfavne Mergel vil andrage ca. 6500 Timer. Regner man med, at ca. 14 à 15 Selskaber kan komme i Gang med Haandlæsning, vil der meget let kunne fremskaffes over 100000 Arbejdstimer, og antagelig meget mere, idet Engesvang kun er Eksempel paa et lille Mergelleje. «

Bepantning af Hedearealer og Læplantning.

»Hedeselskabet har ladet foretage en foreløbig Undersøgelse af større Hedearealer egnede til Bepantning og har foretaget en Bearbejdning af det indsamlede Materiale, hvilken Bearbejdning endnu ikke er helt afsluttet, men man har gennem et stort Antal Jordbundsprøver, Florabeskrivelser m. m. foretaget en foreløbig Klassifikation af Boniteten, saaledes at

Bonitet 1	betegner	meget god Hede,
» 2	»	god Hede,
» 3	»	middelgod Hede,
» 4	»	simpel Hede,
» 5	»	Hedekær.

I Fortegnelsen er kun medtaget de bedre Arealer (af de store Hede-partier paa Smeltevandsfladerne er saaledes kun medtaget et enkelt), men selv indenfor et forholdvis mindre Omraade findes der en betyde-

lig Variation i Boniteten. Naar derfor et Areal i Fortegnelsen er betegnet ved f. Eks. Bonitet 3, maa det opfattes saaledes, at den overvejende Del af Arealet maa henføres til denne Bonitet.

En Del fredede, bonitetsmæssigt velegnede Arealer er af nærliggende Grunde ikke medtaget i Fortegnelsen. Ved hvert Areal er anført Maalebordsblad og omtrentlig Størrelse i Hektar.

Der vedlægges en Fortegnelse over saadanne til Beplantning egnede Hedearealer omfattende et Areal af ca. 8500 ha.

Foruden disse Arealer, som er i privat Eje og altsaa maa købes, hvis man paatænker en Beplantning, ejer Hedeselskabet ubeplantede Hedearealer paa tilsammen ca. 3000 ha, som kan stilles til Raadighed for Beskæftigelsesarbejder, og hvor der vil kunne beskæftiges et betydeligt Antal Arbejdere.

Anlæg af Hedeplantager har tidligere arbejdsmæssigt set spillet en overordentlig stor Rolle for de Egne, hvor Plantagerne er blevet anbragt, idet der i Plantagerne er beskæftiget en betydelig Mængde Arbejdere, først ved Anlægget, senere ved Vedligeholdelsen og efterhaanden ved Hugstarbejder, Virksomheder vedrørende Udnyttelsen af Træ, og endelig ved Fornyelsen af Plantagerne.

Et Plantagearbejde giver ikke alene Beskæftigelse straks ved Anlægget, men vedblivende ud i Fremtiden, og deri ligger Plantagernes store Beskæftigelsesmuligheder.

Ved Jordarbejde, ved Plantning, ved Frembringelse af Planterne, ved Vejarbejde o. s. v. beskæftiges et stort Antal Arbejdere. Man regner Udgiften pr. ha til 500 Kr. for den første Beplantning under Forudsætning af, at der kan benyttes Hestekraft eller Motorkraft ved Jordarbejdet, men naar man vil benytte Haandkraft, vil Arbejdet blive betydeligt dyrere og næppe kunne udføres under ca. 725 Kr. pr. ha, hvoraf ca. 475 Kr. er manuelt Arbejde, hvortil yderligere kommer Arbejdet rundt i Landets Planteskoler med at frembringe Planterne.

En Opgørelse foretaget i ældre Fredskovsplantager i Viborgegnen har vist, at saadanne ældre Plantager i permanent Drift gennemsnitlig giver 3 Arbejdsdage pr. ha i Beskæftigelse om Aaret.

Det vil altsaa ses, at det er en betydelig Mængde Arbejde, der kan fremskaffes ved Beplantning af Hedearealer, at der stadig vil være Arbejde frem i Tiden paa disse Arealer. Endvidere vil der som nævnt ved Hjælp af det producerede Træ opstaa forskellige industrielle Virksomheder, Savværker o. s. v., som ogsaa vil give Beskæftigelse ved Forædling og Oparbejdning af de producerede Vedmasser, ligesom der ved Bygning af Betjentboliger, Arbejderboliger m. m. vil kunne paa-

regnes meget Arbejde. Naar dertil kommer den rent samfundsmæssige Værdi af Skove og Plantager, dels som Producenter af et haardt savnet Raaprodukt, nemlig Træ, og dels Skoves og Plantagers klimatiske og æstetiske Værdi for Landet, er der al mulig Grund til i en Tid, hvor der ønskes skabt mest muligt Arbejde, at overveje Iværksættelsen af nye store Plantageanlæg, hvortil Hedeselskabet meget gerne yder sin Medvirkning, idet det er Selskabets Overbevisning, at der derved nu og i Fremtiden vil kunne skaffes Arbejde til mange Mennesker.

En anden Side, af Plantningsarbejdet, som er i Stand til at yde Beskæftigelse for mange Mennesker, er Læplantningsarbejdet, men dette Arbejde er allerede organiseret i Samarbejde med Socialministeriet, saaledes at der nu herved beskæftiges ca. 400 Mand under Ledelse af ca. 30 Arbejdsledere, idet Holdene er spredt over Landet i de forskellige nyoprettede Plantningslaug.

Som det vil være bekendt, betaler Socialministeriet 100 % af Arbejdslønnen, medens Landbrugsministeriet betaler 50 % af Planternes Indkøbspris og Udgiften til Arbejdsledelsen. Der er for Tiden dannet 198 Plantningslaug, spredt over Landet, og Planlægning af Arbejdet er afsluttet for 196 af disse Laugs Vedkommende. Efter Planlægningen er de udarbejdede Planer indsendt til Socialministeriet, som til Dato har godkendt 105 Planer. Arbejdet er afsluttet i 27 Laug, og der arbejdes for Tiden i 32 Laug. De nu afsluttede Laug omfatter ialt 2000 km Læhegn, hvortil er medgaaet 2 Mill. Planter. I Efteraaret 1940 og Foraaret 1941 vil der blive udplantet ca. 2½ Mill. Planter i nygravede Render.

Det vil være muligt at foranledige Dannelsen af endnu et betydeligt Antal Læplantningslaug, saaledes at Arbejdet med Etablering af mange flere Læhegn vil kunne gennemføres til Nytte for endnu større Omraader, hvorved der kan beskæftiges langt betydeligere Arbejdsstyrke end hidtil. Det vil under dette Arbejde være en stor Støtte, hvis man kan regne med Sikkerhed eller overvejende Sandsynlighed for at nydannede Laug ogsaa i nærmeste Fremtid vil kunne faa Arbejdet udført. Hidtil har man maattet holde noget igen med Agitationen, fordi man ikke paa Forhaand har været sikret de nødvendige Midler.

Angaaende Nyttens af Læplantning kan anføres, at det ved foretagne Undersøgelser har vist sig, at Landbrugsafgrøderne ved Beskyttelse af velgennemførte Læplantninger forøgedes med 20 % eller derover, varierende alt efter de Afgrøder, det drejer sig om. Det kan saa-

ledes nævnes, at der for Kornsorterne er konstateret et Merudbytte for Øst og Vest Læ af ca. 17 %, for Roer og Kartoffler 15 %, for Græs og Kløver 24 %. En saadan Forøgelse af Afgrøderne er af allerstørste Betydning for Landets Forsyning, og Læplantning maa derfor anses for *en overordentlig rationel Foranstaltning*, naar det drejer sig om at ruste Landets bærende Erhverv til at imødegaa vanskelige Tider.

Samtidig med Anlæg af saadanne Læplantninger skaffes der Merbeskæftigelse i Landets Planteskoler ved Fremstilling af de nødvendige Planter.

Det vil altsaa ses, at der saavel ved Anlæg af nye Plantager som ved Anlæg af Læplantninger i stor Stil Landet over, er mægtige Arbejdsmuligheder, og Arbejdsmuligheder, som virker langt ud i Fremtiden. «

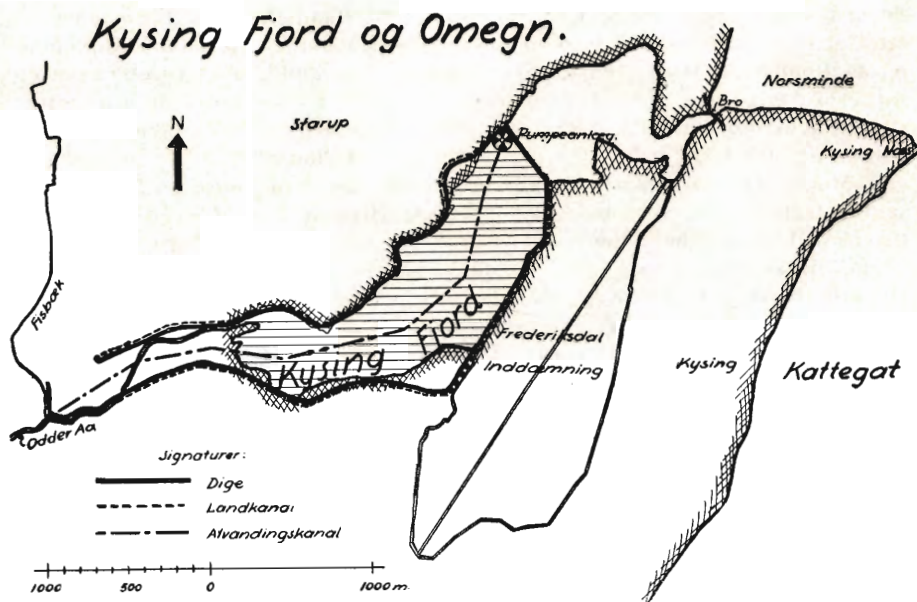
Inddæmning af Kysing Fjord.

15 km Syd for Aarhus ligger *Kysing Fjord*, hvoraf den sydlige Halvdel for mere end 100 Aar siden blev tørlagt ved den saakaldte Frederiksdal Inddæmning. Som Følge af det udmærkede Resultat, der er opnaaet ved dette Inddæmningsforetagende, navnlig i de senere Aar, efter at Pumpeanlægget med Hedeselskabets Medvirken er blevet moderniseret, har nogle stedlige Lodsejere anmodet Hedeselskabet om at undersøge Muligheden af at tørlægge den tilbageværende Del af Fjorden. Hedeselskabets kulturtekniske Afdeling har nu paa Grundlag af nogle løse Undersøgelser i Marken udarbejdet et Skitseprojekt til en saadan Tørlægning.

Projektet gaar i Hovedtrækkene ud paa, at man inddæmmer den vestligste Del af Fjorden, medens den østligste Trediedel, hvor Fjordbunden er sandet og derfor mindre egnet til Opdyrkning, bevares som Fjord. For at gøre Dæmningshøjden mindst mulig bygges der — eventuelt i Forbindelse med Ombygningen af Broen ved Norsminde som Følge af en paatænkt Strandvej fra Aarhus til Odder — en Sluse ved Norsminde til Forhindring af, at Højvande i Kattegat forplanter sig ind i Fjorden. Til Udtørring og senere Tørholdelse af det inddæmmede Areal opføres der en elektrisk, automatisk Pumpestation, og der anlægges en Hovedafvandingskanal paa langs gennem Arealet. For at begrænse Pumpearbejdet føres Odder Aa, som nu udmunder i Fjordens vestlige Ende, Syd om Inddæmningen til den bevarede Del af Fjorden, ligesom der langs Inddæmningens nordre Side anlægges en Landkanal til Afskæring af Vandet fra Bakkerne der. Foruden selve Fjordarealet omfatter Afvandingsanlægget den østligste Del af de vandlidende Enge langs Odder Aa. Det inddæmmede Fjordareal vil udgøre ca. 125

ha, Engarealet ca. 50 ha. Anlægsudgifterne er anslaaet til 550000 Kr., hvori dog ikke er medregnet eventuelle Ulempeerstatninger for Forringelse af Fiskeriet m. m. De aarlige Driftsudgifter anslaaes til 10000 Kroner.

Projektet blev forelagt ved et Møde den 8. August i Norsminde.



Til Stede var foruden Lodsejerudvalget, Repræsentanter for Aarhus Amtsråd, de lokale Sogneraad samt for Grundforbedringsudvalget og Afvandingskommissionen for Aarhus Amtsrådskreds. Man var enig med Hedeselskabet i, at Udgifterne er store i Forhold til det indvundne Areal; men da henvend 50 % af Udgifterne udgør Arbejds løn, og da de Materialer, der skal anvendes, overvejende er indenlandske, mente man, at Arbejdet maatte være velegnet som Beskæftigelsesforanstaltning. Resultatet af Mødet vil formentlig blive, at Beskæftigelsescentralen forespørges, om Arbejdet kan forventes anerkendt som Beskæftigelsesarbejde efter Lov Nr. 169 af 13. April 1938 og i bekræftende Fald, hvor stort Tilskud, der kan forventes.

Frode Ebert.

Til Skovbrugere og Skovbrugsinteresserede.

Fra Udvalget for Jagt- og Skovbrugsmuseet har Redaktionen modtaget følgende med Anmodning om Optagelse:

Som det vil være bekendt, har der gennem længere Tid været arbejdet paa at faa oprettet et Jagt- og Skovbrugsmuseum. Efter at Staten har stillet de historiske, gamle Bygninger i Hørsholm til Raadighed for Formaalet, og efter at disse ved betydelige økonomiske Ofre fra Staten, Hørsholm Kommune og Jagtfondet er bragt i en til Formaalet tjenlig Stand, har Ministeriet nedsat et Udvalg med Departementschef, Dr. phil. J. Wilcke, Landbrugsministeriet, som Formand til at varetage Montering af og Anskaffelsen af Udstillingsgenstande til dette Jagt- og Skovbrugsmuseum.

Museet tænkes omfattende alle Genstande, der kan bidrage til at skildre saavel Jagtens som Skovens og Skovbrugets Historie fra de ældste Tider op til vor Tid. Man tænker her saavel paa store Genstande som Jagtvogne, Skovvogne, Harver og Plove som Fælder, Jagtvaaben, Jagttrøfæer, Uniformer, Haandredskaber, Bøger, Kort, Billeder o. s. v.

Opgaven er saa stor, at man maa paakalde den størst mulige Støtte fra alle interesserede Parter for at et gunstigt Resultat skal kunne opnaas. Man tillader sig derfor at rette en indtrængende Opfordring til alle Skovbrugere og Skovbrugsinteresserede om at støtte Indsamlingen af Genstande til Museet. I første Række maa man søge at faa Tilsagn om Genstande i Form af Gaver, da de tilstedeværende Midler er begrænsede og mere beregnede paa at dække Udgifterne ved Transport, Reparation og lignende end paa at dække Gavernes Værdi.

Museets Bygninger er saaledes indrettede, at de vil kunne modtage en virkelig fyldig Samling Skovvogne af de forskellige Konstruktioner, Plove og Harver som f. Eks. Reolpløve, Skovpløve, Rulleharver, Tretandsharver, Løvriger, Oldendækker og andre store Redskaber. Det vilde være af særlig Interesse om de originale Konstruktioner kunde fremskaffes; men det tilføjes, at man ogsaa er interesseret i at faa de mest moderne Typer repræsenteret.

Man haaber ogsaa at faa Plads til forskellige interessante Hegnstyper, Træprøver og andre lignende store Genstande i det originale Materiale, og dertil kommer saa enhver Ting, der kan medvirke til at vise hele Skovbrugsudvikling og nuværende Standpunkt med tekniske Hjælpemidler, Skovprodukter og lignende. Henvendelser sker til Jagt- og Skovbrugsmuseet, Hørsholm.

Hedebrugets Aarsmøde.

Selskabet Hedebruget afholdt den 6. Juli Aarsmøde i Viborg under Ledelse af Formanden, Folketingsmand *Laust Nørskov*. Siden sidste Aarsmøde er nyvalgt til Hovedbestyrelsen Gaardejer *Bertel Bjerre*, Guldager, Gaardejer *N. Bennedsen Hansen*, Nollund, og Direktør *Flensborg*, Hedeselskabet.

Det ordinære Statstilskud for 1939—40 beløb sig til 121500 Kr.,

Sydvestjyske Teglværkers Salgskontor

Telefon 58

Ølgod

Telefon 58

Vore anerkendte - RØDE DRÆNRØR -

føres altid paa Lager fra 2* til 8*.
Tilbud til Tjeneste.

A/S Gammelgaard Teglværk,
Telefon 187. Skive.

HØJSLEV TEGLVÆRKER

leverer

PRIMA, RØDE DRAINRØR

i Størrelse fra 2 til 8 Tommer.

Indhent Tilbud.

Tlf. Højslev 3.

Hammerum Herreds Spare- og Laanekasse,

Herning

Telf. 10 og 314

Østergade 6

Kontortid

10—12¹/₂, og 2¹/₂—5

Tegn Annonce i

Jydsk Telefonbog

Jydsk Telefon-Aktieselskab
Aarhus

Bjerringbro

Cementvarefabrik

ved Th. Petersen

Telf. 111, Bjerringbro

Alle Δ -mærkede Rør
Imprægnerede
og uimprægnerede

Stort Lager

Altid leveringsdygtig

Hornbæk Cementvare- og

Mørtelfabrik

Marius Ødum

Telefon 400 Randers

Kan Δ -mærkede

Varer føres

Største Lager

Bedste Kvalitet

Forlang Tilbud

RØDE DRÆNRØR

TAGSTEN

MURSTEN

Kählers Teglværk

Korsør

REMINGTON

Bedste og mest benyttede
Skrivemaskine.

Eneforhandler for Danmark:

L. KRISTENSEN

75, Raadhuspladsen,
København V.

Kaas- Briketter

Hovedforhandler:

Nordjyllands

Kulkompagni

Nørresundby

Telefon 4227 - 4238

Fabrik: Kaas

Telf. Kaas 11.

TJÆREBORG

CEMENTSTØBERI

F. CHR. JENSEN

— Telefon 21 —

Impræg. Cementrør efter In-
geniørforeningens Normer. —
Monierør i forskellige Di-
mensioner fra 50—125 cm.
Forlang Tilbud.

Nivaagaards Teglværk.

Telf. Nivaa Nr. 9. Nivaa St.

Drænrør i alle Dimensioner
fra 2* til 15*. — **Lerrør** med
og uden Muffe fra 6* til 15*

— Forlang Tilbud. —

Spedalsø

Cementvarefabrik.

R. Jensen. — Indeh. J. Jensen.

Tlf. 504. Horsens. Tlf. 504.

Imprægnerede Rør
efter Ingeniørfor-
eningens Normer.
Drænrør i forsk. Di-
mens. fra 10-50 cm.
— Brøndringe. —

FORLANG TILBUD.

Midtjydske Teglværkers Salgskontor

Drænrør - Mursten - Tagsten - Radialsten

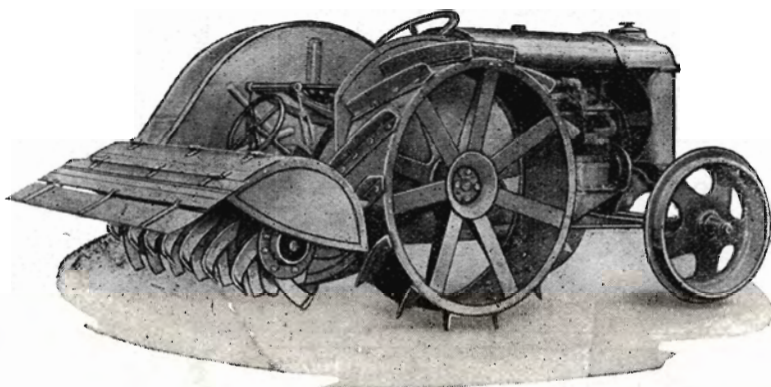
Telefon 1330

Viborg

Jernbanegade 12

Holbæk-Fræseren.

Den danske Jordfræser.



D P 110. Traktorfræser.

Holbæk-Fræseren leveres i 3 Størrelser: Traktorfræseren for større Planteskoler til Kultivering af Moser eller ved Landbrug, hvor man ønsker en intensiv Behandling af Jorden. Desuden 2 Størrelser D P 60 og D P 45 for Gartnerier. De to sidste Typer kan afmonteres til Gartnertraktorer og anvendes til Træk af en 20 cm Plov eller en 5-Tands Kultivator.

A/s Chr. Andersens Maskinfabrik.

Tlf.: 52 og 752.

Holbæk.

Tlgr.-Adr.: Acam.

Den sjællandske Bondestands Sparekasse
Vestervoldgade 107
København V



77 Kontorsteder paa Sjælland

ALLE SPAREKASSEFORRETNINGER UDFØRES



Røde

Drænrør

fra 2" — 12" have
altid paa Lager.
Forlang Tilbud.

„Sofienlund“ Teglværk.

Telefon 10 Ulstrup.

Petersværk Cementvareindustri

Telefon 1055 — Nørresundby

△ Betonrør efter dansk Ingeniørforenings Normer
Vibrerede Monirrør — Imprægnerede Rør

Det lødigste Læsestof

„Hjemmet“ er et Blad for hele Familien og indeholder Spidsartikel, underholdende Noveller, Artikler for Husmoderen, flere illustrerede Børnesider og m. a. Kort sagt: Lødig og fængslende Læsning.

finder De hver Uge
i Danmarks førende Ugeblad

HJEMMET

hvortil kom et ekstraordinært Bidrag paa 100000 Kr. Selskabet modtog 3224 Ansøgninger om almindeligt Tilskud til Hedeopdyrkning, og 3162 Ansøgninger med et interesseret Areal paa 4128 Hektarer blev bevilget. Efter Behandling i Nybyggerudvalget blev 315 Ansøgninger om Tilskud til Nybyggere bevilget, svarende til et Beløb paa 72300 Kr. Paa Grund af den langvarige Vinter kom nogle af de Arbejder, hvortil Tilskudene var bevilget, ikke til Udførelse, saa det samlede Beløb, der blev udbetalt, andrager kun 67519 Kr. Disse Penge er gaaet som Bidrag til Gennemførelse af forskellige Slags Nybyggerarbejde saasom Opdyrkning af Hede og Mose, Mergling, Lapplantning, Afvanding, Opførelse eller Reparation af Bygninger, Bygning af Ajlebeholdere o. s. v., og Tilskudene er givet til Arbejder, som er anslaaet til at ville medføre en Udgift paa ialt 330000 Kr.

Omfanget af den almindelige Hedeopdyrkning har været lidt større end Aaret før, og det samme gælder Ansøgnernes Antal. Arbejdet har omfattet 4128 Hektarer. Da Tilskudet til de enkelte Opdyrkere er begrænset til at omfatte 1,5 Hektarer aarlig, og da mange Opdyrkere kultiverer større Arealer paa et Aar, er det nævnte Tal en Del lavere end det Hedeareal, der faktisk kommer til Opdyrkning her i Landet. Man kan regne med, at et Omraade paa omkring en Kvadratkilometers Størrelse hvert Aar inddrages til Dyrkning.

Nybyggertilskudene er bevilget i næsten samme Omfang som forrige Aar, og det er gaaet tilfredsstillende med de mange Arbejders Gennemførelse. Som Støtte til 16 nye Vejanlæg i Hedeegne er der anvendt 10000 Kr. Der blev i Aarets Løb udarbejdet Forslag til Iværksættelse af 24 nye Vejarbejder med en samlet Vejlængde paa 48 Kilometer. Omkostningerne ved disse Projekters Gennemførelse var beregnet til 82700 Kr.

Ved Valgene til Bestyrelsen genvalgtes Gaardejer *Jørgen Larsen*, Holsted, Forpagter *Jens Høyer*, Billeslund, og Afdelingsleder *Niels Basse*, Viborg, mens Gaardejer *Iver Chr. Jensen*, Ejstrupholm, paa Grund af Alder ikke ønskede at tage mod Genvalg. Paa hans Forslag valgtes derefter Gaardejer *Edvard Mortensen*, Nr. Snede, til Bestyrelsen. I Stedet for afdøde Skovrider *Holt* valgtes Gaardejer *Karl Midtgaard*, Brande. Som Revisor i Stedet for afdøde Bankdirektør *Frostholm* valgtes Bankdirektør *Eriksen*, Viborg, og til Revisorsuppleant Avlsbruger *Lautrup*, Vestermarken, Viborg.

Generalforsamlingen sluttede med, at Formanden udtalte en Tak til *Iver Chr. Jensen* for hans store Arbejde for Hedebruget. Paa Forslag af Bestyrelsen vedtog Generalforsamlingen derefter at udnævne *Iver Chr. Jensen* til Æresmedlem af Hedebruget.

MINDRE MEDDELELSER.

I Norge har der i 1939 været 191 Skovbrande, hvorved der paa ialt 664 Hektar Skov er anrettet Skade for 42670 Kr. Aaret før var Tallene henholdsvis 214 Brande omfattende 539 Hektar og en Skade paa ialt 26088 Kr.

*

Onsdag den 26. Juni havde Professor *Skautrup*, Aarhus, en meget smuk Radioudsendelse om Hedeegnen sydvest for Viborg. I Poesi og Prosa og underlagt Musik skildredes Egnen. Udsendelsen sluttede med et kort Foredrag af Direktør *Flensborg* om Hedens Udvikling.

*

De samvirkende Plantningsforeningers nye Formand.

Paa et Bestyrelsesmøde, De samvirkende Plantningsforeninger har holdt i Aarhus, valgtes Folketingsmand; Gaardejer *Laust Nørskov*, Nørskovgaard, til Formand.

*

Kvikrødder indsamles nu i Tyskland. Efter hvad »Gartnertid.« meddeler anvendes Taverne til Børster.

*

»Skogen« opgør Sverrigs Hugst af Træ pr. 1. Juni til 13,6 Mill. Kubikmeter, eller 84 % af de 16 Mill., der er planlagt hugget inden 1. August.

*

De danske Mergelselskaber

holdt den 7. Juli Aarsmøde i Fredericia. Det oplystes her, at Samvirksomheden nu tæller 168 Selskaber med godt 44000 Medlemmer, en Fremgang paa 10 Selskaber og 5000 Medlemmer.

*

I første Halvdel af 1940 er der i Sverrig ansøgt om 632 Statslaan til Indkøb af Gasgeneratorer til Biler. I Stockholm skal bl. a. 20 Politibiler overgaa til Gengas-Drift.

*

Sverrigs Udførsel af Sulfit-Cellulose til Tyskland er efter den sidste Handelsaftale med Tyskland forhøjet med 170000 Tons, hvilket dog kun er $\frac{1}{12}$ af den normale svenske Eksport.

*

Brunkullene.

De danske Brunkulsproducenter har dannet en Sammenslutning med ialt 52 aktive Medlemmer. Ingeniør *Knud Lind* er valgt som Formand med Købmand *Jørgen Brun*, Aarhus, som Næstformand. Foreningens Medlemmer producerer i Øjeblikket 30—35000 Tons Brunkul pr. Maaned og beskæftiger ialt ca. 3500 Mand. Saafremt Afsætningsforholdene kan lettes noget, venter Foreningen, at der i Aarets Løb kan produceres op imod 400000 Tons.

Udover de tidligere kendte Lejer er der i Foraaret aabnet et nyt betydeligt Leje ved Søby Syd for Herning, der regnes for at være særdeles stort og godt, idet Brunkulslaget har en Mægtighed af 3—5 Meter. Ved Søby er allerede 12 Producenter i Virksomhed.

has.

*

Fra Mallehøje Østergaard.



I Haven og Beplantningen hos Gaardejer *N. P. Ottesen*, Mallehøje Østergaard pr. Filskov, er der i Aarenes Løb opvokset en overordentlig smuk og lærerig Beplantning, der vækker stor Beundring hos de mange Interesserede, der hver Sommer besøger Gaarden. Ovenstaaende Billede viser en 30-aarig Eg, der med flere lignende er vokset op umiddelbart indenfor Havens Væstlæ.

has.

*

Haarkjær Plantage ved Grindsted har holdt Generalforsamling. Omsætningen har i 1939 været 4000 Kr. Til Bestyrelsen genvalgtes *Mads Eg*, Mejlvang, og *P. Johnsen*, Ørbæk, og *H. Bertelsen*, Ørbæk, og Centralbestyrer *Baunsgaard*, Hoven, genvalgtes henholdsvis som Formand og Kasserer.

*

De norske Maksimalpriser paa Tørv

er iflg. en Bekendtgørelse af 25. Maj fastsat saaledes: For *Maskintørv*: 17,00 Kr. pr. m³ med indtil 25 % Vand, 15,00 Kr. med indtil 25—30 % Vand, 13,00 Kr. med indtil 30—35 % Vand, og 12,00 Kr. med indtil 35—40 % Vand. For *Skæretørv* henholdsvis 10,00 Kr., 9,00 Kr., 8,00 Kr. og 7,00 Kr. Det anslaaes, at 1 Kubikmeter Maskintørv vejer 335 kg og 1 Kubikmeter Skæretørv 250 kg,

beregnet med et Middelaskeindhold paa ca. 5 %. Priserne gælder ab Producent.

*

Finlands Skove

anslaas ved Udstikningen af den nye Grænse til Rusland at være blevet formindsket med ca. 10 % og Vedmassen med ca. 11,5 %. Ved Udgangen af 1939 havde Finland 24840000 ha Skov eller 71,3 % af Landet var skovklædt. Siden 1923 har Granen erobret 749000 Hektar paa Fyrretræets Bekostning. Fra 1923 til Udgangen af 1939 har Finlands Skove leveret 600 Millioner Kubikmeter Træ, uden den staaende Vedmasse er blevet væsentlig mindre.

*

Firmaet Mejeriernes Kedelrensning i Randers har konstrueret en Fyr-anordning for Mejericedler. Anordningen har bevægelige Riste, saaledes at Tørv, Briketter og Kul kan udnyttes i højere Grad end hidtil.

*

A/S Plantningsselskabet Sønderjylland holder den 29. August Kl. 10¹/₂ Generalforsamling paa Aablings Hotel i Skærbæk.

*

Tørvelaanene.

Det meddeles officielt, at der af de 6 Millioner Kr., der stilledes til Raadighed som Laan dels til Tørveværker og dels som Driftslaan til Tørvefabrikanter, nu ialt er udlaant 5,2 Mill. Kr.

Dansk Plantageforsikringsforening

tegner Forsikring af Genplantningsværdien for Naaletræsplantager overalt i Danmark. Indskud een Gang for alle 50 Øre pr. ha, dog ikke under 1 Kr. Aarlig Præmie pr. ha 15 Øre, dog ikke under 50 Øre. Vedtægter og Indmeldelsesblanketter faas ved Henvendelse til

FORENINGENS KONTOR I VIBORG.

„KUSTOS“ KREATURFORSIKRINGSFORENING
STIFTET AF DANSKE LANDMÆND 1881
FORSIKRER HESTE, KVÆG, FAAR OG SVIN
KONTOR: HAVNEGADE 4, AARHUS TELEFON NR. 1300

Brunkul

H. Theut

Viborg
Telefon 863

Handelsbanken i Viborg

Filial af Aktieselskabet
Kjøbenhavns Handelsbank

Kontortid: 9—15

Telefon: 1500
(5 Linier)

Viborg Papir-Comp.

Papir & Papirvarer en gros.
Bogtrykkeri.
Kontorforsyning

Sct. Mathiasgade 31—33.
Telf. Viborg 802—803.

Viborg Byes og Omegns Sparekasse

Telf. 1400 (3 Linier)

Sct. Mathiasgade 68

Kontortid: Kl. 9—15

Landmændenes eget gensidige Forsikringselskab

„Hagelskadeforsikringen for Jylland“.

Danmarks største Selskab i denne Branche har nu i 74 Aar (Siden 1866) ydet de jyske Landmænd en fuld betryggende Forsikring mod Tab ved Haglskade paa Markafgrøder til den lavest mulige Aarspræmie. —

Gennem Reassurance er Medlemmernes solidariske Ansvar nu stærkt begrænset.

Indmeldelser modtages af de i hvert Herred ansatte Distriktsforstandere eller ved Henvendelse til **Foreningens Hovedkontor, Ryesgade 33, Aarhus, Direktør Walter Houlberg.** — **Telefon 1284.** —

Bestyrelsen for fornævnte Forening:

*Chr. Lüttichau, Tjele, Formand. H. Skau, Haderslev.
Proprietær Suhr-Kirketerp, Alstrupgaard pr. Hadsten.
Kr. Kristiansen, Højvang pr. Daugaard.*

VIBORG ANDELS-SVINESLAGTERI

Vore Udsalg bringes i Erindring

Telefoner 137 og 779

Stryg elektrisk

Herning Hede- & Discontobank.

10—12 $\frac{1}{2}$., 2 $\frac{1}{2}$ —5.
Telefon 5, 273 og 720.

A. Philipsen & Co., Viborg.

Maskinanlæg - Automobiler.
Telefon 532—1064.
Elektriske Anlæg - Vandværks-
anlæg. Telefon 174—274.

DRIK JYDSK ØL I JYLLAND



FORLANG
„ODIN“
ØL
FINESTE KVALITETER

AEROLIT
DANSK SIKKERHEDSPRÆNGSTOF.

Aktieselskabet

Vejle Bolte- & Møtrikfabrik.

Grundlagt 1899.

Telefoner 2120.

Telegr.-Adr.:
Boltefabriken.

**Alle Slags Bolte Skruer,
og Skinnespiger.**

Leverandør til
De danske Statsbaner.

AKTIESELSK **C. OLESEN** KØBENHAVN



MANUFAKTUR EN GROS OG FABRIKATION
DANSK PLYS OG MØBELSTOF-FABRIK I KASTRUP

SOPHUS BERENDSEN A/S

V. FARIMAGSGADE 41
KØBENHAVN V

KANNIKEGADE 18
AARHUS

ALT ENTREPRENØRMATERIEL

DAMP- OG DIESELLOKOMOTIVER
GRAVEMASKINER - TIPVOGNE - SPOR

LEVERANDØR TIL HEDESELSKABET

Lyskopi - Zinktryk

Aarhus Lys- &
Zinktrykanstalt

Frederiksalé 60, Aarhus



A/S L. LANGE & CO - SVENDBORG

LEVERANDØRER TIL DE SAMV. PLANTNINGS-
FORENINGER OG HEDESELSKABET



Johannes Rain & Søn

SKOVFRØKONTORET

København-Valby



Brostrøms
Planteskole

VIBORG

ved C. Nielsen

Telefon 42

leverer alle

Planter for Have,

Mark og Skov -

*Haardføre og veldrevne
Arter for ethvert Formaal*

Forlang Tilbud
Vi garanterer Kvaliteten

Frøcontoret

(for undersøgt Markfrø)
— Grundlagt 1887 —

KOLDING
Telefon 43

Skive Markfrøkontor

Grundlagt 1896
Telf. 94 Skive

Frøavl Frøhandel

Frøavlscentret Hunsballe

Holstebro

Telefon 533

Frøavl
og Frøhandel

Alt i Forstplanter,

Skovrø, Grundstammer,
Frugtræer, Roser,
Sirbuske m. m.
Prislister franko paa Forlangende.



VEJLE AMTS PLANTESKOLE
& TH. FROST'S SKOVFRØHANDEL - BØRKOP

Spejlborgs Planteskole

Brønderslev

Telefon 382

Skov-,

Læ- og

Hækplanter

Hulkjærhus

Planteskole

Rødkjærbro

Telefon Ans 25

Planter til
Skove

Læhegn
Haver

**P. KRUSES
PLANTESKOLE**

- MUNDELSTRUP -
Telefon Tilst Nr. 7

**Skovplanter
Haveplanter**

Forlang Prislister eller Tilbud

**PALUDANS
PLANTESKOLE**

— KLARSKOV —
130 Tdr. Land.

Skovplanter,
Hæk- og Hegnsplanter,
Allétræer,
10 Millioner Prikleplanter.

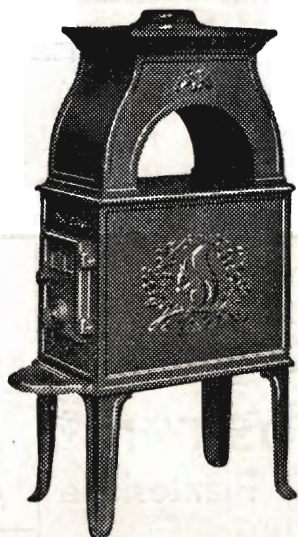
Forlang Prislister.

TELEFON KLARSKOV NR. 9.

Trifoliums Frø
giver stor Høst.

MORSØ BRÆNDEOVNE

kan leveres i 12 forskellige Størrelser
og Udførelser

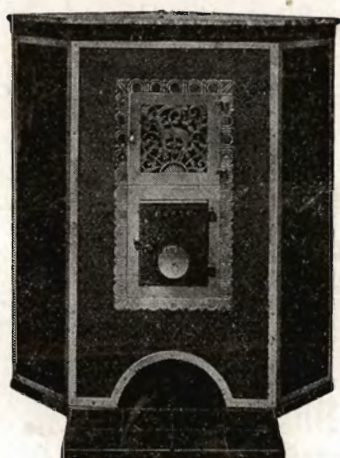


Nyhed:

MORSØ BRÆNDEKAMINER

specielt indrettet for
Brændefyring

6 forskellige Størrelser og
Udførelser



MORSØ STØBEGODS

A/S N. A. CHRISTENSEN & CO., NYKØBING MORS

Redaktion: Afdelingsleder N. Basse og Direktør, Skovrider C. E. Flensborg, Viborg.
Carlo Mortensens Bogtrykkeri, Viborg.

