

HEDESELSKABETS TIDSSKRIFT



Nr. 9

15. Septbr.

58. Aarg.

UDGIVET AF DET DANSKE HEDESELSKAB

1937



Bevar Sundheden, tag Danapin-Bade hjemme.

Danapin-Balsam eller Danapin-Salt i Badevandet er Sundhed for Legemet.

Danapin-Badet virker beroligende paa Nerverne, styrker Muskler og Led, faar Dem til at aande friere og lettere og i det hele taget føle Dem rigtig veloplagt og godt tilpas.



Kun ægte med
Danapin-Navnet.

Der bruges kun lidt til hvert Bad.

Danapin-Balsam i Flasker fra Kr. 3.00

Danapin-Salt i Flasker fra Kr. 2.25

Danapin-Salt, 12 Breve i Æske Kr. 3.00

Faas overalt:

Parfumerier, Schous og Tatols Udsalg,
Stormagasiner, Sygeplejeforretninger o. s. v.

A/S DANAPIN - København.
Det danske Hedeselskabs Oliedestillation.

LEVERANDØRER TIL DE SAMV. PLANTNINGS-
FORENINGER OG HEDESELSKABET



Johannes Rain & Søn

SKOVFRÖKONTORET

Köbenhavn-Valby

HAVERNES PLANTESKOLE
OSCAR BANG

Nykøbing Mors.

III. Katalog franco.

Frugttrær & Buske,
Prydtrær & Roser,
Læ-, Hæk- & Kantplanter,
Stauder og Stenplanter.

PALUDANS
PLANTESKOLE

— KLARSKOV —

130 Tdr. Land.

Skovplanter,
Hæk- og Hegnsplanter,
Allétrær,
10 Millioner Prikleplanter.

Forlang Prislister.

TELEFON KLARSKOV NR. 9.

P. KRUSES
PLANTESKOLE

- MUNDELSTRUP -

Telefon Tilst Nr. 7

Brostrøms
Planteskole, Viborg
v. C. Nielsen
Haardføre, jydsk
Planter for Have,
Mark og Skov
Telefon 42.



Skovplanter
Haveplanter

Forlang Prislister eller Tilbud

Frøcontoret

(for undersøgt Markfrø)
— Grundlagt 1887 —

KOLDING
Telefon 43

Alt i Forstplanter,

Skovfrø, Grundstammer,
Frugttrær, Roser,
Sirbuske m. m.

Prislister franko paa Forlangende.



VEJLE AMTS PLANTESKOLE
& TH. FROST'S SKOVFRÖHANDEL - BÖRKOP

MATHIESEN'S
PLANTESKOLE
• KORSÖR •

PRISFORTEGNELSE
FRANCO

FRUGTTRÆER • ROSER • FRUGTBUSKE
Sirbuske • Sirtrær • Allétrær m.m.
garanteret fejlfri Vare.
tiltrukken paa aaben Markuden Læ.

A/S Skive Markfrøkontor

Grundlagt 1896
Telf. 94 Skive

Frøavl Frøhandel

Rødgran

et mindre Parti (prov. Rold Skov)

$\frac{1}{2}$ og $\frac{1}{3}$

Bøg $\frac{1}{10}$ (Karpater)

Rødeg $\frac{1}{10}$ (Holland)

Hvidbirk $\frac{1}{10}$ (Dansk)

Prikleplanter

af Ædelgran, Japan Lærk, Østrigsk
Fyr, Blaa gran, Cypres og Thuja
tilbydes fra

A. Gustavussen

Planteskole

Skjörping - Telf. 93

Annoncér i
Hedeselskabets Tidsskrift

Frøavlscentret Hunsballe

Holstebro

Telefon 533

Frøavl

og Frøhandel

Prima Skovplanter

i vækstsikker og haardfør Kvalitet, egnede til saavel **Skov-** som **Hede- og Klitplantning**, faas fra **Danmarks nordligste Planteskole**.
Fineste Referencer fra Jyllands største Skovdistrikter.
Store Forraad. — Diverse Kulturer. — Special-Tilbud gives.

N. Andersens Planteskole,
Hjørring. — Telefon 106.

Granstammer

i større Partier
købes. Levering
straks eller til
Efteraaret.

A/S Poul Andersen
Tømmerhandel

Telf. 146
Holstebro

Husmændenes Ulykkesforsikring.

(Gensidigt Selskab.
Statsanerkendt.)

Ca. 74.000 Forsikringer.
Udbetalt i Erstatn. 8 Mill. Kr.
Reserver ca. 200.000 Kr.

Lovpligtige og frivillige Forsikringer efter Ulykkesforsikringsloven med Adgang til Statstilskud.

Husmændenes Ansvarsforsikring.

(Gensidigt Selskab.)

Ca. 38.000 Forsikringer.
Udbetalt i Erstatn. $\frac{1}{4}$ Mill. Kr.
Reserver ca. 110.000 Kr.

Forsikring imod Erstatningsansvar overfor Trediemand. Risikoen ved Husdyrs — ogsaa Hundes — skadevoldende Handlinger er medindbefattet **uden Tillægspræmie**.

Nærmere Oplysninger faas ved Henvendelse til Distriktsforstanderne, Sognetillidsmændene eller til Hovedkontoret:

Nørrevoldgade 16,
København K.

Telefon Central **383** og **14078**.

Masagama The

Theen med den fine Aroma

UDRYD MUSENE

- SPRED RATINSYGDOMMEN
- BLANDT SKADEDYRENE

Fordelen ved at bruge Ratin til Udryddelse af Mus i Skove ligger dels i Bakteriekulturens absolutte Dræbeevne overfor Markmus og Rødmus, dels i Smitten fra Mus til Mus, saaledes at det ikke alene er de Mus, der æder Ratin, men ogsaa de, der smittes af den, som dør. Følg nøje Brugsanvisningen, læg tilstrækkelig store Kvanta og fortsæt med systematiske Udlægninger Aar for Aar. Vi kan, om ønskes, efter nærmere Aftale levere Ratin tilberedt og pakket færdig til Brug. Nærmere Oplysninger sendes paa Forlangende.

RATIN

Chr. d. 9s. Gade 5 København K. Telf. 3662-14362.

Stryg elektrisk

Mejeriernes og Landbrugets Ulykkesforsikring.

Telf. 14.350. - Gensidigt. - Reventlowsg. 14, Kbhvn. V. - Statsanerkendt.

Ansvarsforsikring



Automobillforsikring

Henvendelse til Kredsens Tillidsmand eller til Kontoret.

J. Chr. Petersens Papirhandel

„Hvøvingen“
ved Nikolaj Taarn
København K.

Hovedforhandler
af Statens Papir

Tryksager - Protokoller

Holbæk.
Tlf. 1213
(4 Lin.)

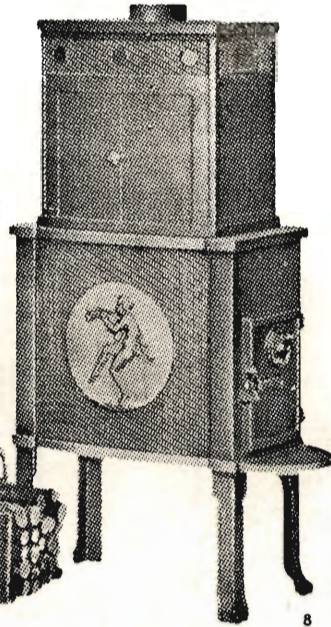
Holbæk Tagpap- & Cementvarefabriker A/S.

København.
Maria Kirkeplads 2.
Tlf. Centr. 6913
(2 Lin.)

Betonrør af enhver Art til Afvanding og Kloakeringer.
H. T. C.s specielle imprægnerede Rør til syreholdig Jordbund, anvehd
af Hedeselskabet, Grundforbedringsudvalgene, Kommuner etc.
Leveres overalt. — Forlang Tilbud.

En OPLYSNING der vil forbarse Dem

er den, at en Ovn kan brænde i indtil 24
Timer med kun een Paafyldning og at Asken
kun behøver at fjernes hveranden Maaned.
Dette gælder om Hess' Brændeovne, der
er specielt indrettet til langt Brænde og
ikke skal udmures. Ovnene kan lige let
brænde Træ og Tørv og giver
den mest fortræffelige Varme.
Konstruktionen af disse Ovne
er en Begivenhed indenfor
Ovntekniken i Danmark. De
skulde straks indhente yder-
ligere Enkeltheder om
Hess' Brænde-
ovne.



HESS

Vejle Støbegods

C. M. HESS' FABRIKKER A/S - VEJLE

Hotel Herring.

Telf. 21-41.



Byens første Hotel.

Aktieselskabet

AARHUUS PRIVATBANK

— stiftet 1871 —

Aarhus:
Hovedkontor.

København:
Nygade 1.

Aktiekapitalen & Reserver **ca. 17 Mill. Kr.**
hæfter til Sikkerhed for alle Indskud.

Andels-Anstalten Tryg

tegner alle Arter af Livsforsikringer.

Hovedkontor: Rosenørnsallé 1 — København.

AALBORG TAFTEL AKVAVIT.



Hedeselskabets Tidsskrift.

Nr. 9.

15. September 1937.

58. Aarg.

Indtrædende Medlemmer indtegnes hos Selskabets Forretningsførere. Medlemsbidraget er enten aarlig mindst 5 Kr. eller en Gang for alle mindst 100 Kr. Større Bidrag modtages gerne. Korrespondancer og Afhandlinger bedes sendt til Hedeselskabets Hovedkontor, Viborg. Tidsskriftet udgaar 1 Gang om Maanedn og sendes uden Vederlag til Selskabets Medlemmer. Annoncer bedes sendt til Hedeselskabets Hovedkontor, Viborg. Annoncepris 25 Øre pr. mm. Oplag 10,000 Eksp.

Indhold: Den jydsk Lyng. — Plantningsselskabet „Sønderjylland“. — Litteratur: Chr. Dalgas: Plantagernes Indflydelse paa Nedbørsforholdene II. — De samvirkende Plantningsforeningers Aarsmøde. — Statens Skovnævn. — Mindre Meddelelser.

DEN JYDSKE LYNG.

Ved Kr. Pedersen, Viborg.

Lyng og Hede hører sammen; nævner vi det ene Navn, tænker vi uvilkaarlig paa det andet. Lyngen er Hedens Karakterplante, Hedens Skov, men en Skov af Dværgbuske, og Hedens Jordbund er Sand, Lag paa Lag i mange Meters Dybde, afsat af Istidens Floder.

Denne forblæste, fortørrede og næringsfattige Jordbund huser et Samfund af Planter, der stiller ringe Krav til Føden og paa forskellige Maader er beskyttede mod Vindens Magt og mod Udtørringen. (Lav Vækst, smaa, tykhudede, børsteformede eller lodne Blade).

Om Hedelyngen og det Samfund af Planter, der vokser sammen med denne, skal vi her høre nærmere.

En Sommerdag i August Maaned vandrer vi ud paa en af de faa større Hedestrækninger, Jylland endnu har tilbage, nemlig Resen Hede ved Karup Aa, en Del af den store Karup Flade eller Alheden. Lyngen staar i fuld Blomstring, og allerede langt fra ser vi den rødmende Flade, og nærved hører vi det summende Kor af Lyngblomstens Gæster, de mange forskellige travle Bier, Fluer, Sommerfugle og andre Insekter.

Og nu begynder Studierne. Jeg haaber, mine ærede Læsere har en blomstrende Lynggren at se paa og en Lup ved Haanden, for der skal et godt Øje til at se Hemmelighederne ved Lyngens Blomster og Blade.

Først betragter vi Jordbunden. Det er den sædvanlige Hedejord. Øverst *Mor-* eller *Humuslaget*, en sammenfiltret Masse af døde og levende Plantedele. Derunder: *Blysandet*, bleggraat som Bly, udvasket af humussyreholdigt Vand, der atter længere nede

afsætter Jern, som kitter Sandkornene sammen til den faste, jernholdige Masse, vi kender under Navn af Al.

Humuslaget suger Vand som en Svamp, men under Solens Brand fordamper det ogsaa hurtigt igen. Dybest nede bliver der dog selv i langvarige Tørkeperioder altid lidt Fugtighed tilbage. Her grener Lyngens fineste Rødder sig, og her foregaar Opsugning af Næring, men langsomt, for der maa holdes godt Hus med det sparsomme Vand, og det kan der, fordi der holdes igen med



Fløjdal, Smeltevandsdal paa Alheden.

Fordampningen. Denne foregaar gennem Bladenes Spalteabninger. Bladene er, som vi ser, meget smaa, nærmest naaleformede og tæt tiltrykte Grenene, Oversiden er svagt buet og Undersiden dybt kløftet. I disse Kløfter sidder Spalteabningerne godt skjulte i saakaldte vindstille Rum. Naturligvis bidrager ogsaa Lyngens tætte Vækst til at hæmme Fordampningen.

I Udkanten af Krat og Plantager paa Heden vokser en Skyggeform af Hedelyngen med længere og finere Grene og udspærrede Blade. Den har det rigeligere med Fugtighed og kan derfor tillade sig en større Fordampning.

I Udkanten af Krat og Plantager paa Heden vokser en Skyggeform af Hedelyngen med længere og finere Grene og udspærrede Blade. Den har det rigeligere med Fugtighed og kan derfor tillade sig en større Fordampning.

Til Gengæld for den Langsomhed, hvormed Lyngen optager og bearbejder sin Næring, har Lyngen den Fordel, at den som stedsegrøn Plante tildels kan fortsætte Næringsoptagelsen ogsaa om Vinteren.

En betydelig Rolle ved Lyngens Optågelse af Næring fra Jorden spiller Samlivet med en Svamp, der snylter paa de fineste Spidser af dens Rødder. Et saadant Samliv til fælles bedste mellem to Planter findes ikke blot hos Lyngen og dens Slægtninge, men ogsaa hos flere andre Planter baade Træer og Urter. Bakterioknoldene paa Rødderne af de ærteblomstrede er Eksempel paa et lignende Forhold.

For Kulsyreassimilationen har sikkert de mange blomsterløse



Hedevej.

Kortskud, der i Sommerens Løb fremkommer paa Langskuddene, stor Betydning.

Sejglivet er Lyngen. Sol, Varme, lidt Fugtighed og mager Jordbund passer den bedst. En langvarig Sommertørke kan kue, men sjældent dræbe den. Efteraarsstormene og Vinterkulden gaar næsten sporløst hen over den, selv Slaaning og Hedebrand kan den overleve. Den taaler godt det næringsfattige Mosevand og staar netop ofte særlig frodig paa Mosebund. Derimod dør den ved Overrisling med det næringsrigere Bækvand. „Rindende Vand er Lyngens Død“, vel nærmest fordi den ikke kan klare sig i Kampen med de nye Gæster, Græsser og andre Planter, der nu indfinder sig. Den skarpe Grænse mellem Lyngmarken og Engen, vi ser langs Hedens Aar og Bække, giver os et klart Billede af dette Forhold. Ved Hedens Kultivering anvendes da ogsaa, naar Forholdene tillader det, Overrisling i Kampen mod Lyngen.

En lille Bladbille, der lever paa Lyngen og afgraver dens Blade og unge Skud, optræder undertiden saa talrigt, at den kan medføre Lyngens Hende over store Strækninger.

Men engang er dens Livskraft forbi; naar Lyngen er bleven 15—20 Aar gammel, har den naaet sit Levned's Maal og dør som den Dværghbusk den er.

Medens Pil og Hyld i Løbet af faa Sommermaaneder skyder over meterlange Skud, naar Lyngen i sin Levetid kun en Højde af $\frac{3}{4}$ m og en Tykkelse af 1—1,5 cm.

Førend den dør blomstrer den mange Gange, og ved Blomstringen sørger den for Fremtiden, for sine Efterkommere.

Vi befinder os mellem Millioner af duftende Lyngblomster. Gennem en Lup betragter vi en enkelt af dem.

Vi tager den ud af en Mængde, der sidder fordelte over en Del af Grenspidsen, og vi lægger Mærke til, at kun de nederste er udsprungne medens de øverste endnu er i Knop.

8 smukke, røde Blade i 2 Kredse, 4 i hver, danner Bløstret. De 4 yderste større Blade er Bægeret, de 4 inderste mindre er Kronen.

Midt mellem Bløsterbladene hæver sig en brun Kegle, det er de 8 Støvblade med Støvknapper, og inderst inde findes ligesom en grøn Stav med et krølleformet Hoved, det er Griflen med Støvfandet.

Skiller vi de sammenklæbede Støvknapper fra hverandre, ser vi, at de sidder paa ejendommeligt krumme Støvtraade, og at der ved Grunden af hver Støvknop findes et Par smaa Flige.

Inde mellem Støvtraadene sidder endelig som nederste Del af Støvvejen en lille grøn Knude, *Frugtknuden*, den vigtigste Del af Planten, for det er i denne, at Frøene bliver til.

Men for at dette kan ske, maa meget foregaa.

Et af de smaa hvide Støvkorn, der i stor Mængde findes i Støvsækkene, skal over paa Støvfandet for der at spire og som en slimet Traad trænge ned gennem Griflen, ned i Frugtknuden og forbinde sig med Ægcellen, der saa udvikler sig til Frø.

Dette er jo ret omstændeligt, og det bliver ikke mindre besværligt, naar vi hører, at *Selvbestøvning* ikke dur. For at Frø skal kunne dannes i Lyngblomstens Frugtknude, maa der Støv til fra en anden Blomst — *Fremmedbestøvning*. Hvem besørger da dette? Hjælperen er lige for Haanden i den summende Skov af Bier, Humler, Fluer og Sommerfugle, der sværmer om Lyngens Blomster, ikke netop for at gøre Lyngblomsten en Tjeneste, men for selv at nyde. Blomsternes Duft er Udraaberen, deres Farve Skiltet, der kalder og lokker de tørstige Gæster. Drikken findes i Blomsternes Honninggemmer, 8 smaa Knuder, der sidder mellem Støvtraadene.

Den almindeligste Gæst i „Lyngkroen“ er vor almindelige Honningbi.

En Sommerdag med høj Sol er der Millioner af Bier i Lyngheden, og Bimanden gnider sig i Hænderne, thi han ved, at hans Bihus en saadan Dag kan blive forøget med adskillige Kilo af den dejlige brune Lynghonning.

Nu er det slet ikke saa let for den lille Bi med sin Tunge at trænge ned til Honningemmerne. Støvknapperne med deres Vedhæng spærrer. Men den ihærdige Samler baner sig alligevel Vej. Derved rører den ved Vedhængene. Støvsækken rystes, og



Bækløb paa Heden.

Biens Hoved pudres med Blomsterstøv. Bien gaar videre til den næste Blomst, hvor den let kommer til at feje Støvet af paa Støvfanget. Bestøvningen har nu fundet Sted. Bien har gjort sin Nytte og faaet sin Løn.

Hindres af en eller anden Grund Bierne i at komme paa Besøg, hjælper Lyngblomsten sig paa anden Maade. De krummede Støvdragere retter sig, saa de bliver udsat for Vindens Paavirkning. Denne ryster Støvet ud af dem og fører det hen over Lyngmarken. Lyngen er altsaa fra Insektbestøver bleven Vindbestøver.

De visne Blosterblade bliver siddende og bøjer sig beskyttende om den lille Frugt, en Kapsel med en Mængde meget fine Frø, der modnes hen paa Efteraaret, rystes ud gennem 4 smaa Klapper og føres ofte langvejs bort af Vinden. Det visne Bloster falder af i Løbet af Vinteren og kan med de faa Frø, der endnu maatte findes i Kapslen, føres meget længere bort end de enkelte Frø.

Gunstige Spiringspladser finder de paa solrige Steder i af-

brændt Hede eller paa sandede, slet dyrkede Agre (Marken springer i Lyng). Her staar saa de smaa Lyngplanter i deres smukke grønne Kjoler og frister undertiden Mennesker til at grave dem op og tage dem med hjem for at plante dem i Haven eller i en Urtepotte. Det skal man imidlertid ikke gøre, for man faar ingen Glæde af det. Planten dør efter kort Tids Forløb, rimeligvis fordi den kraftige Næring, der nu bydes den, virker som Gift for den.

Foruden ved Frø, som er Lyngens aldeles overvejende Formeringsmaader, fornyer Lyngen sig ogsaa ved Spirer, der fremkommer fra saakaldte „sovende Øjne“, Knopper, der sidder dybt indsænkede paa Stammer og Grene.

Blandt Lyngblomstens mange andre Gæster skal vi nævne enkelte.

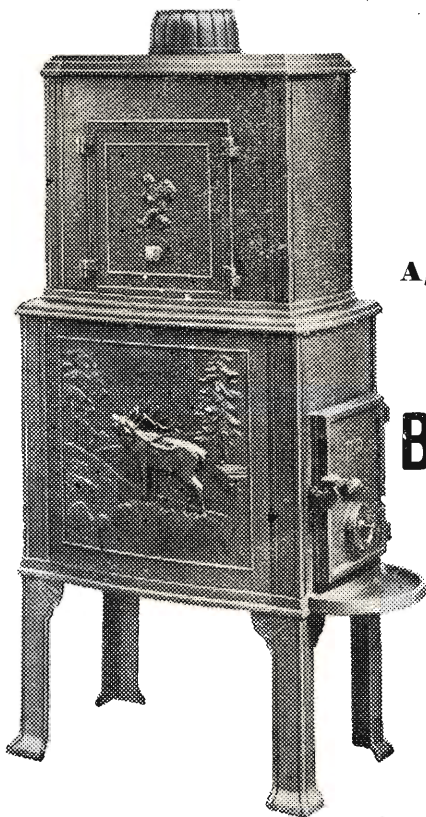
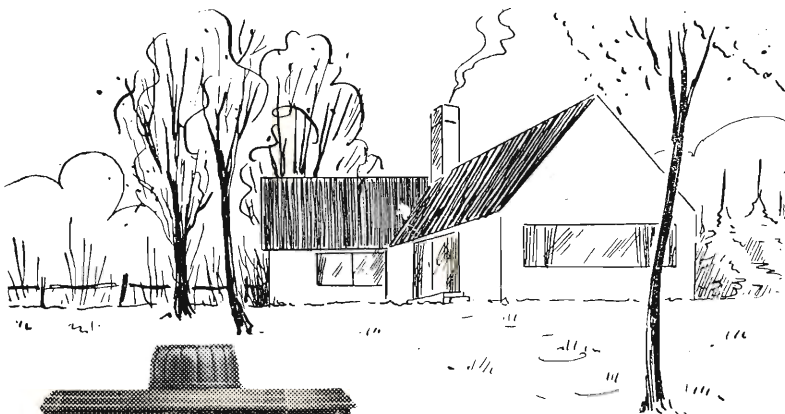
I det summende Kor hører vi nogle dybere, grovere Toner, det er Humlerne, der ikke alene henter Honning, men ogsaa Støv fra Lyngblomsten. 4 Humlearter er almindelige: Vor almindelige Humle, *Jordhumlen*, i sin sorte Kjole med 2 gule Baand og hvid Garnering, *Agerhumlen* i gul Trøje og sort Kjole, *Hedehumlen*, simpel graa som Heden, og endelig *Stenhumlen* i sort Kjole med rød Kant. Ogsaa forskellige smaa vilde Bier, Jordbier, ses i Lyngmarken. Det er helt morsomt at se de forskellige Maader, hvorpaa Humler og Bier bærer Støvet hjem.

Humlebierne er „Skinnebearsbærere“, de børster Støvet af Kroppen med Fodbørsten (det første Fodled paa Bagbenene) og fører det over i Skinnebearskurven.

Af Småbierne samler nogle Støvet mellem Børster paa Laarene (Laarsamlere), andre mellem Børster paa Bugen (Bug-samlere).

Af Lyngens Fæller, de andre Hedeplanter, skal enkelte nævnes.

Op over Lyngen rager hist og her en forkrøblet Birk, en lille Klynge af vantrevne Bævreasp, enkelte Gran og Fyr, der har forvildet sig fra nærliggende Plantager, medens Enen hører hjemme her og findes baade i sin Søjleform og sin Pudeform. Graaris, krybende Pil, vor mindste Pil, kryber hen ad Jorden langs Veje og Stier, kun strækkende sine rակlebearinge Skud op i Lyset. Lidt Egepurl findes ogsaa hist og her ligesom enkelte Dværgformer af Røn. Mærkelig nok har jeg engang midt ude paa en stor Lyngflade truffet en velvoksen, kraftig og rigtblomstrende Abild. Som et Minde om Fortidsskove findes hist og her i Lyngheden Skovbundsplanter som Anemone, Lilliekonval, Majblomst og Skovstjerne.



TASSO

A/S RASMUSSEN & CO.
ODENSE

BRÆNDEOVNE

af nyeste
Konstruktion

Leveres i mange
Størrelser, ogsaa
med Kogerum

373

A/S H. RASMUSSEN & CO

GRUNDLAGT 1856

FREDERIKSGADE 37 ODENSE

TLF. 59 · 5 LINIER ·



Trifoliums Frø

giver stor Høst.

Om Efteraarsgødskning!

18 % **Superfosfat** er saa billig en Gødning, at det aldrig betaler sig at lade Mangel paa denne begrænse Udbyttet af Vintersæden.

— Mange Jorder er tillige **kalitrængende** og bør derfor tilføres 40 % **Kaligødning** før Vintersædens Saaning.



Det danske

Gødnings-Kompagni A/S

„KUSTOS“ KREATURFORSIKRINGSFORENING
STIFTET AF DANSKE LANDMÆND 1881
FORSIKRER HESTE, KVÆG, FAAR OG SVIN
KONTOR: HAVNEGADE 4, AARHUS TELEFON NR. 1300



Sophus Berendsen A/S

København Aarhus
Ørstedhus Kannikegade 18
Vester Farimagsgade 41

Alt **Entreprenørmateriel.**
Damp- og Motorlokomotiver,
Gravemaskiner, Tipvogne,
Spormateriel.

Leverandør til Hedeselskabet.

Assurance-Compagniet

BALTICA A/S

København K.

Bredgade 42.



er Garantimærket for
MEDICIN

fremstillet af Medicinal-
fabriken FERROSAN og
klinisk gennemprøvet af
medicinske Autoriteter
og Hospitaler saavel i
Danmark som i Udlandet.

100.000 Kr. uddeles, 5000 Kr. hver Uge

„Hjemmet“ udkommer
hver Uge i over 1/4 Million
solgte Eksemplarer — et
talende Vidnesbyrd om
Bladets høje Standard og
læseværdige Indhold

Køb „Hjemmet“ hver Uge, og
se efter om De har vundet.

HJEMMET

Lyngens nære Slægtninge, *Klokkelyngen* og *Rosmarinlyngen* er begge til Stede. Den første dog mest i Moser, hvor den kan optræde saa talrigt, at den med sine blegrøde Klokkeblomster og graa, haarede Stængler og Blade giver Mosen et graaligrødt Udseende. Rosmarinlyngen forekommer paa lignende Steder, men spredt, gør sig derfor ikke særlig bemærket, skønt den ellers er en smuk Plante med fine, røde Blomster og læderagtige, mørkegrønne, paa Undersiden hvide Blade.



Marken springer i Lyng.

To Smaabuske kæmper drabeligt med Lyngen og er undertiden nærved at faa Magt med den. Det er *Rævlingen* eller *Kræklingen*, der saa meget ligner Lyngen, at den næsten kun ved sine Blomster og sine sorte Bær kan skælnes fra den, og Melbærriset, der mange Steder fuldstændigt dækker Jorden med sine friske grønne Blade, rødlige Blomster og smukke, røde, bærlignende Frugter.

Af Bøllerne træffes *Blaabærbøllen*, med affaldende Blade, blegrøde Blomster og de kendte, velmagende blaasorte Frugter, *Tyttebærbøllen* ogsaa med blegrøde Blomster, men røde Bær; begges Frugter er en Indtægtskilde for Hedeboen og Føde for mange af Hedens Dyr. Som gule Flammer lyser i lang Afstand Gyvelens mægtige Blomsterklaser, den største af Hedens Dværgbuske, skal helst have bedre Jord end Lyngen, er ogsaa som andre Ærteblomster kvælstofsamlende, derfor maaske Ordsproget: „Der er Guld under Gyvelrod“.

Andre gulblomstrede Smaabuske er *Visserne*, af hvilke den almindeligste *Tornet Visse* er alle barfodede Hjørdrenes Skræk.

Langs Moseranden dufter *Porsen*, en Busk med Rakler som Pil og stærkt krydret Duft, anvendtes i sin Tid som Tilsætning til Øl i Stedet for Humle.

Stærkt duftende er ogsaa *Timianen*, Hedens mindste Busk, der trykker sig tæt ned mod Jorden og derfor kan klare sig i den skrappeste Tørke. Dens smaa rødlige Læbeblomster lokker altid en Mængde Insekter til.

Meget iøjnefaldende staar paa aabne Pletter i Lyngen Hedens største Urteplante, *Guldblomme*, med sine store, brandgule Kurve, Kokhoveder kaldet enkelte Steder i Viborgeggen. Gammelkendt Lægeplante, derfor dens tyske Navn „Wohlverlei“, „Godt for alt“.

Fornemt tilbageholdende staar hist og her i Lyngheden paa moseagtig Bund Hedens Pragtblomst: *Klokke-Ensian* med sin dybt mørkeblaa Tragtkrone Sømmesteds kan vi ogsaa træffe Hedens eneste Lillieplante, *Benbræk*, et uhyggeligt Navn som den har faaet fordi man har ment, at Kreaturerne skulde faa skøre Knogler ved at æde den. Giftplante er den, hørende til Giftlillierne, men at den skulde have den nævnte Virkning, er dog tvivlsomt.

Beskednere er den lille, gule *Potentil*, Opret Potentil, kendt af Folk paa Heden under Navn af „Hedenødder“ (Frugterne). Dens tykke, røde Jordstængel blev tidligere anvendt som Lægemiddel og til Garvning. *Lyng-Snerren* løber ved dens Side som en lille, spinkel Kammerat.

Hedens Græsser har næsten alle stive, børsteformede Blade, der har givet sig Udtryk i Navne som *Katteskæg* og *Sangskæg*, der hører til de almindeligste sammen med *Faaresvingel* og *Bølget Bunke*. Sølvgræs burde det sidste hedde, naar det i Eftersommeren hvidner Hedefladerne med sine søvlglinsende Smaaaks, medens den stivstraæede *Blaatop* blaaner Hedemoserne. *Sandstar* staar i regelmæssige Rækker og Geledder i Klittens og Hedens Sand, hvor dens flere Meter lange Jordstængler, der har svag Terpentinlugt, breder sig vidt og bredt og hjælper til at binde Sandet.

Godt skjult i Græsset og vanskelig at finde er en lille fin Bregne, *Maanerude*. Ragende højt op over Lyngen ser vi *Ørnebregnen*, vort Lands største Bregne (Roden viser i Tværsnit Billedet af en flakt Ørn). Fra Lyngmarken og fra Hedekrattene vandrer den ofte som et besværligt Ukrud ud paa Agermarken. Over store Strækninger er Jorden under og mellem Lyngen helt hvidgraa af *Rensdyrlav*, der med sine fine grenede Stængler ligner graahvidt Mos. I tør Tilstand knaser det under Støvlesaalerne, i fugtig Tilstand er det blødt som en Svamp. Paa Resen Hede er der netop rigeligt af *Rensdyrlav*, og det var vel en medvirkende

Grund til, at det blev her, det mislykkede Forsøg blev gjort i Begyndelsen af Aarhundredet med at gøre Lapkoen, Renen, til Husdyr her i Danmark. Livende op i det ensformige graat i graat af Rensdyrlav ses en anden Lavart, *Bægerlav*, med smukke, lakrøde Frugtlegerer.

Snoende sig som en mange Meter lang Slange mellem Lyngen ser vi *Almindelig Ulvefod* med sine gulgrønne Ranker hævende sine sporebærende, gule „Aks“ op over Lyngtoppene. Naar Spo-



Abild

erne er modne, drysser de som et overordentligt fint, gult Pulver ud af Sporehusene. Pulveret er fra gammel Tid under Navn af Heksemel kendt baade i Medicinens og Overtroens Verden. Og med denne Erindring paa vore Støvler forlader vi nu Lyngens Land, men kaster forinden et Blik tilbage paa Lyngens Historie:

„Her har jeg staaet i tusinde Aar,
sust for de Slægter, der svinder og kommer,
nikket Goddag til den brydende Vaar,
viftet Farvel til den hastende Sommer.“

Ja, Lyngen har staaet her i mange Tusinde Aar; da Isen rykkede tilbage, holdt den sit Indtog og dannede da sammen med Dværgbirk og Bævreas og enkelte andre Planter Tundraens fattige Plantevækst. Skovene og Opdyrkingen trængte den tilbage, men nøjsom, som den er, fandt den altid et Fristed. Et saadant blev da i Tusinder af Aar den jydsk Hede. Men Lyngen havde Udvidelsestrang, den trængte ind paa andre Omraader som paa Marker, der var bleven øde i Pest- og Ufredstider og i forblæste og forhuggede Skove.

Derved kom den i Konflikt med Menneskene, og de begyndte Kampen imod den ved Opdyrking af Heden (de tyske Kolonister) og ved Beplantning (Statsplantagerne i Slutningen af det 18. Aarhundrede). Men først tog Kampen mod Lyngen rigtig Fart ved Hedeselskabets Stiftelse 1866.

Jyden har altid hadet Lyngen, „det onde Princip“, som den er blevet kaldt. Den fattige Hedehusmand havde jo i Minde, hvorledes han havde slidt og stridt med den karrige Jord. Nu skulde Lyngen om muligt helt udryddes, ogsaa paa Steder, hvor den ikke kunde skade. Den gav jo intet i „Bøtten og Skæppen“, højst lidt Faaregræsning, lidt Tilskud til Foderet i daarlige Høstaar, en „Bejt“ til Bagning og Tag til Raallingen.

Ved Hedeselskabets og ved Hedebrugets Virksomhed er Jyllands Hedeareal i de sidste 70 Aar bleven meget betydelig indskrænket. Tusinder af Hjem har rejst sig, og nye Tusinder af Tdr. Land er bleven beplantede, altsammen til Gavn for Landet som Helhed og til Ære for de to Virksomheder. Men da der blev faret allerhaardest frem mod Lyngheden, saa det syntes som skulde den helt udslettes, da meldte sig dens Forsvarere, de Mennesker, som finder, at Heden med sin ejendommelige Dyre- og Planteverden — til Tider „stille og mørkladen“, til andre en Egn i Solbrand med Lokesæd i Kimingen og med Luften fyldt af Lærkesang og Hjejlefløjt — er et saa ejendommeligt Stykke dansk Natur, at vi ikke har Raad til helt at undvære den.

Ved Statens, privates og særlig ved Danmarks Naturfredningsforenings Virksomhed er enkelte Arealer allerede bleven fredede, og Fredningen af andre forberedes. Særdeles glædeligt er det at høre, at selve det danske Hedeselskab nu ogsaa vil være med til Hedefredning. (Jævnfør Opraabet fra Repræsentantskabsmødet i Fjor). Men Faren for Lyngens Udslettelse paa Steder, hvor den kan synes at have Borgerret, er endnu til Stede, og derfor er der maaske endnu Grund til at bede Lyngens Bøn med Aakjærs smukke Ord:

„Und mig da Fred paa min fædrene Grund!
Lad mig i Sandet dog Rødderne sprede!
Brød skal du hente fra Muldmarkens Bund,
Udsyn og Fred paa min drømmende Hede.“

Plantningsselskabet „Sønderjylland“.

Plantningsselskabet „Sønderjylland“ har den 1. September holdt Generalforsamling i Tønder.

Selskabets Formand, Amtmand, Lensgreve *Schack*, aabnede Generalforsamlingen. Til Ordstyrer valgtes Overretssagfører *Axel Hulegaard*, København, der gav Ordet til Direktør *Flensborg* til første Punkt paa Dagsordenen: Beretning om Driftsaaret 1936 samt Regnskab for dette. Driftsregnskabet balancerede med 37,120 Kroner og Status med 150,492 Kroner. Begge Dele godkendtes Budgettet for Aaret 1937 blev oplæst og godkendt.

Direktøren oplæste derefter Forslag til Budget for det kommende Aar. I Følge dette vil de forskellige Plantager kræve følgende Tilskud:

Skærbæk-Kalby 800 Kr., Sølvbæk Hedeplantage 1400 Kr., Løgumkloster Plantage 800 Kr., Eggebæk 1400 Kr. Plantereskolerne i Skærbæk giver et mindre Overskud, der imidlertid opluges af Tilskudet til Plantagerne.

I den paafølgende Drøftelse henledte Amtslæge, Dr. *Lausten-Thomson* Opmærksomheden paa det ændrede Udseende, som Landet herved har faaet, takket være Selskabets og Skovrider Fromsejers ihærdige Arbejde og henledte Opmærksomheden paa Rømø som Arbejdsplads for Selskabet.

Apoteker *Kjems*, Løgumkloster, udtalte Ønsket om, at en Generalforsamling holdtes i Løgumkloster.

Der førtes desuden en længere Forhandling om Udvidelse af Aktiekapitalen for derved at kunne udvide Virksomheden og Arbejdet i de sønderjydske Landsdele.

Af Bestyrelsen afgik efter Tur Gdr. *Jens Hørlick*, Skodborg, Hofjægermester *C. Lüttichau*, Tjele, Overretssagfører *Axel Hulegaard*, København. De genvalgtes alle, og det samme var Tilfældet med Revisoren, Landsdommer *Lund*, Viborg.

Amtmand, Lensgreve *Schack*, oplyste, at Selskabet som Gave fra Apoteker *Andersen*, Frederiksen, havde modtaget to Aktier paa hver 100 Kr.

Plantningsselskabet ejer nu Plantagerne: Løgumkloster Plantage paa 55,9 ha, Eggebæk Plantage paa 122,2 ha, Skærbæk-Kalby Plantage paa 23,8 ha, Sølvbæk Hede Plantage paa 71,6 ha, eller ialt 280 ha Plantage

samt Planteskolerne i Løgumkloster og Skærbæk, hvorfra der ialt i 1936—37 er udleveret ca. 2,5 Millioner Planter. Selskabets Planteskoler har siden 1920 udleveret ialt ca. 25 Millioner Planter.

LITTERATUR.

Chr. Dalgas: *Plantagernes Indflydelse paa Nedbørsforholdene II.*

(Levin & Munkgaards Forlag, 16 S.).

I Anledning af at fhv. Direktør Chr. Dalgas har udsendt en Fortsættelse af sit Arbejde over ovennævnte Emne, har Redaktionen bedt Forfatteren selv anmelde sit Arbejde, idet første Bind i Fjor fremkom i sin Helhed i Hedeselskabets Tidsskrift. Redaktionen har derefter modtaget følgende Anmeldelse:

Den af Hr. Forstkandidat *Ladefoged* — paa Foranledning af Professor *Grøn* — foretagne Udregning i Hedeselskabets Tidsskrift (Februarhæftet 1937) er utvivlsomt rigtig, men ved nærmere Undersøgelse maa jeg komme til, at *Systemet* med Anvendelse af Gennemsnitstal kan give Anledning til misvisende Slutninger.

Der regnes med *Gennemsnitstal af Perioder paa 10 Aar*, og disse Perioder sammenstilles.

Disse Sammenstillinger er imidlertid meget afgørende for Slutningerne.

Paa Kurverne for Foraarsnedbøren i min Bog *Plantagernes Indflydelse paa Nedbørsforholdene: I*, navnlig for Midtjylland, saaledes Herring, Birkebæk m. fl., vil ses det højst mærkelige og interessante, at de røde Prikker, der viser Nedbøren for det enkelte Aar, fra 1874 til ca. 1902 spreder sig meget. Men efter 1902, — efter at de jyske Plantager har sluttet sig og dækket Bunden, — samler de røde Prikker sig saa at sige i en Bølgelinie med Bølgedal og Bølgebjerg. Dette gælder ogsaa det skovklædte St. Hareskov paa Sjælland.

Ved Sammenstilling af Perioder af Gennemsnitstal for deraf at drage Slutning, som sket er i Tabel 2, bliver det da af væsentlig Betydning, om man slutter med et Bølgebjerg eller med en Bølgedal.

Hr. Ladefogeds Tal i Tabel 1 og 2 begynder for 1881—1890 og slutter for 1921—1930 — og da f. Eks. for *St. Hareskov* for 1881—1890 med en Foraarsnedbør af 128 mm og for 1921—1930 med 154 mm. Dette sidste angaar netop et *Bølgebjerg*. 1911—1920 viser derimod 125 mm og angaar en *Bølgedal*. Denne Bølgedal strækker sig lidt længere, og dersom man slutter med en Periode:

1916—1925, da bliver Gennemsnit for denne 127 mm, *altsaa ingen Stigning i Forhold til 1881—1890.*

For København bliver Tallene 1881—1890: 108 mm og 1916—1925: 119 mm.

Hr. Ladefogeds i Tabel 2 anførte Slutningstal bliver af nævnte Grund vildledende til Trods for, at Udregningen utvivlsomt er rigtig. *Men idet der mellem en Bølgedal og et Bølgebjerg bliver et Middeltal, vil der dog nok ogsaa paa Øerne blive nogen Stigning for Foraarsnedbøren.*

Det vil dernæst ses i Tabel 1 f. Eks., at Birkebæk St. (under Midtjylland) for 1881—1890 er opført med en gennemsnitlig Foraarsnedbør af 150 mm; men det nærmere Forhold er dette, at der faldt:

1881	108,0	mm
1882	360,2	„
1883	75,8	„
1884	89,4	„
1885	166,1	„
1886	..	153,2	„
1887	92,3	„
1888	149,4	„
1889	158,1	„
1890	148,4	„

Gennemsnitlig 1881—1890: 150,0 mm

Nedbøren 1882: 360,2 mm er imidlertid ganske abnorm, hvorfor der ved en kritisk Behandling af Tallene er Anledning til at udskyde 1882.

Udskydes 1882 bliver Gennemsnit for de resterende 9 Aar: 127 mm, hvilket maa være et lige saa rigtigt Udtryk for Nedbøren i Perioden, navnlig i landøkonomisk Henseende. — For en Periode af 10 Aar gælder det, navnlig i landøkonomisk Henseende, at det er den lange Tid: de 9 Aar, der er det afgørende for Frugtbarheden. Hele min Bog er udarbejdet med landøkonomiske Hensyn for Øje.

For Midtjylland har Hr. Ladefoged regnet med Stationerne: Viborg, Birkebæk og Herning, og udskydes nu 1882 for disse Stationers Vedkommende, faas den *gennemsnitlige Foraarsnedbør*, *altsaa efter en kritisk Behandling af Tallene — for 1881—1890 at blive*

For Viborg	98	mm
For Birkebæk	127	„
For Herning	101	„

Gennemsnit for Midtjylland 109 mm

Hr. Ladefoged har dernæst samlet sine Resultater for Foraarsnedbøren i Tabel 2, men efter ovenstaaende Beregning bliver altsaa Foraarsnedbøren efter kritisk Behandling af Tallene fra 1881—1890 for Midtjylland 109 mm, og lades de øvrige Tal uforandrede*), bliver Foraarsnedbørsstigningerne 42 mm og 38,5 % for Midtjylland i Stedet for som anført i Tabel 2: 27 mm og 21,8 %. Midtjylland har efter Tabellen den højeste Foraarsnedbør for 1921—1930: 151 mm, og faar da tillige den højeste Nedbørsstigning fra 1881—1890 til 1921—1930.

— — —

Iøvrigt kan Hr. Ladefogeds Kurver kun vanskelig sammenlignes med mine. De første strækker sig kun over Tidsrummet 1881—1930, de sidste som Regel fra 1874—1933, og alene dette betyder en væsentlig Forskel. Dernæst er Maalestokforholdene meget forskellige, og endvidere opkonstruerer Hr. Ladefoged de relative Gennemsnitstal for Perioder, medens jeg med de røde Prikker viser de absolutte Tal for hvert enkelt Aar.

Efter bedste Skøn samler jeg dernæst Prikkerne i en Kurve, der da viser Stigningen fra 1874—1933, og denne Kurve udelukker af sig selv de abnorme Aar og viser Bevægelsens Tendens. Se Kurven for Birkebæk!

Enhver kan efter sit Skøn trække disse Kurver. Det er de røde Prikker, som er det fundamentale og afgørende.

— — —

Naar jeg er gaaet ud fra, at Nedbørsstigningen i Jylland skyldes Tilplantningen og Opdyrkingen, da foreligger der bl. a:

- I. At disse to Bevægelser, som jeg har oplevet, netop har fundet Sted samtidig og gradvis fra 1874—1933.
- II. At Nedbørsstigningen har været ledsaget af et større Antal Regndage, som belyst i min Bog: I Del, saaledes at der er kommet en jævnere Fordeling af Regnen. — Dette skyldes utvivlsomt en lokal Paavirkning.
- III. At Tordenregn i væsentlig Grad er blevet afløst af mild Regn, hvilket ogsaa maa skyldes en lokal Paavirkning.

Saaledes har Nedbøren ledsaget af Torden i April, Maj, Juni for Birkebæk $1\frac{1}{2}$ Mil Syd for Herning i % af hele Nedbøren været:

*) For de Stationer, jeg har undersøgt, herunder St. Hareskov og København, er det kun Stationer i Midt- og Vestjylland, som har haft en abnorm Foraarsnedbør i 1882.

Dansk Andels-Æggesport

Kgl. Hofleverandør

er Producenternes egen Forretning og yder derfor disse det fulde Udbytte.

Hovedkontor:

Vester Voldgade 7 og 9,
København V.

A/S L. Hammerich & Co.
Specialforretning i Bygnings-
artikler. Grundlagt 1854.
Telefon Nr. 7050 (3 Linier).
Aarhus.

Kampmann & Herskind^{A/S}

Kul og Cokes Import

Vestergade 2 København Telefon 2628

DANSK TRÆFIBER - ISOLERINGSPLADE

AXEL PRIOR, Akts.
BREDGADE 33 · CENTR. 23
KØBENHAVN · K

A/S L. HAMMERICH & CO.
GRØNNEGÅDE 57-59 · TLF. 7050
AARHUS

DANATEX

100 %

DANSK

Hedeselskabets Laboratorium

Kalktrangsundersøgelser.

Almindelig Takst

1 Reaktionsbestemmelse (Reaktionstal og Klorkaliumtal) 75 Øre
1 Kalkbehovbestemmelse 300 „

Lav Takst.

1 Reaktionsbestemmelse (Reaktionstal og Klorkaliumtal) 60 „
1 Kalkbehovbestemmelse 200 „

Analysen til lav Takst udføres lejlighedsvis.

Mergelanalyser pr. Stk. 50 „

Lyskopi - Zinktryk

Aarhus Lys- &
Zinktrykstalt

Frederiksalé 60, Aarhus

Aktieselskabet

De danske Sukkerfabrikker

København

Spare- og Laanekassen for
Nykøbing Mors og Omegn.
Kontortid 10—12 og 2—4½.
Telefon 20.

A/S

Orient

Herning Hede-
& Discontobank.

10—12½. 2½—5.
Telefon 5, 273 og 720.

REMINGTON

Bedste og mest benyttede
Skrivemaskine.
Eneforhandler for Danmark:

L. KRISTENSEN
75, Raadhuspladsen,
København V.

Landbrugslotteriet.

Største Gevinst Værdi 80,000
Kr. Præmie 10,000 Kr. Ialt
i en Serie 38,000 Gevinster
+ en Præmie. — Tils.
Kr. 1 Million 823,460. —
Trækkes samtidig med
Klasselotteriet.

Lodsedler faas hos alle
Kollektorerne samt i

Hoved-Kollektionen, Frederiksberggade 2, København K.

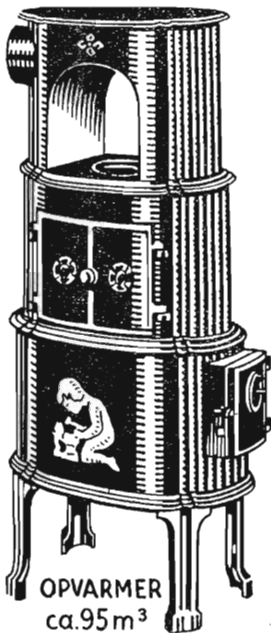
Lad Deres Uld forarbejde

til Herre- og Damestoffer, Portier, Lagentøj, Tæpper, Garn, m. m. — Husk vore prima Herrestoffer af engelsk Kamgarn. — Prøver paa vore Varer findes paa vore Samlingspladser samt hos de fleste Skrædermestre. Uld købes og byttes med Varer

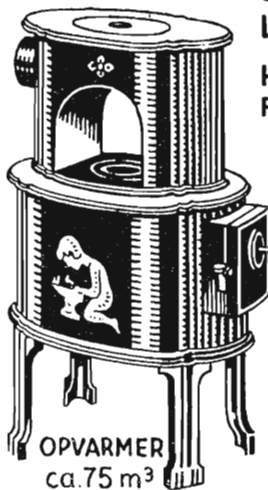
Andels-Klædefabriken,
Grindsted.

Brug Vejle Blodfoder

RIBE *Brændeovne*



OPVARMER
ca. 95 m³



OPVARMER
ca. 75 m³



OPVARMER
ca. 60 m³

ER BILLIGE I ANSKAFFELSE OG BRÆNDELSFORBRUG
STOR VARMEEVNE, NØJAGTIG REGULERING.
STORT FYRRUM TIL
LANGE BRÆNDESTYKKE
HENVEND DEM TIL VORE
FORHANDLERE ELLER TIL OS.

A/S RIBE JERNSTØBERI, RIBE

A/s Varde Staalværk, Varde.



1. Kl. Staalstøbegods til Tip-
vognshjul, Bremseklodser og
andet Entreprenørmateriel. —

Ildbestandigt „Vardan“. — Manganstaa.

Varde Bank

Esbjerg Afdeling

Kongensgade 62
og Fiskerihavnen

Aktieselskabet

Vejle Bolte-
& Møtrikfabrik.

Grundlagt 1899.

Telefoner 2120.

Telegr.-Adr.:
Boltefabriken.

Alle Slags Bolte Skruer,
og Skinnespiger.

Leverandør til
De danske Statsbaner.

AKTIESELSKAB **C. OLESEN** KØBENHAVN



MANUFABRIK EN GROS OG FABRIKATION
DANSK PLYS og MØBELSTOF-FABRIK I KASTRUP

1877—1880	26	%
1881—1890	19	"
1891—1900	13	"
1901—1910	14	"
1911—1920	13	"
1920—1930	4,5	"

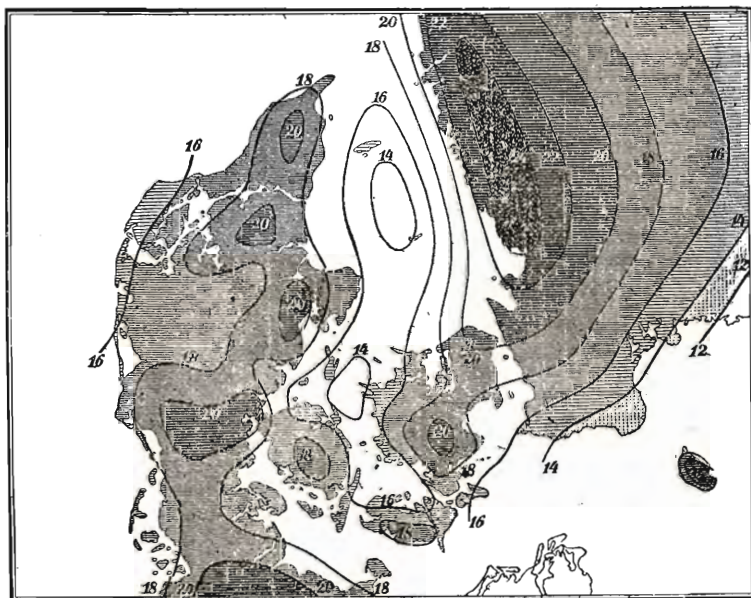
(Se iøvrigt Hedeselskabets Tidsskrift herom 1924 Side 165 og 166).

IV. Den mærkelige Omstændighed, at de røde Prikker for den aarlige Foraarsnedbør saa at sige samler sig i en Kurve med Bølgebjerg og Bølgedal, samt at dette begynder netop samtidig med, at de jyske Plantager har dækket Bunden over de tidligere Lyngheder, synes ogsaa at være et Fingerpeg i samme Retning.

Der er paa alle Maader samtidig med Nedbørsstigningen indtraadt en Regulering af Nedbørsforholdene og omvendt; samtidig med Reguleringen er Nedbøren steget.

Efter min Opfattelse kan Midtjylland, hvor Beplantning og Opdyrkning særlig har fundet Sted, saa at sige ogsaa betragtes som en Central for Nedbørsstigningen.

Forandringen har været overvældende.



Kapt. Hoffmeyer: Sommerens Nedbør (Juni—August) 1861—78.

Ser man saaledes paa Kaptajn Hoffmeyers Nedbørskort af 1879 over Sommerens Nedbør, ser man der er et stort Minimum

over Midtjylland; for Herning med ca. 17 cm eller ca. 170 mm. Dette er nu efter Beregninger, jeg har foretaget, forandret til et Maximum paa ca. 220 mm.

Sommerens Nedbør (Juni—August) for Herning var for Aarene

1904—13... 209 mm

1914—23... 210 „

1924—33... 218 „

Ligesom Jylland, takket være Tilplantning og Opdyrkning, har faaet et nyt Ansigt, saaledes vil et nyt Sommer-Nedbørskort over Jylland for de sidste 20 Aar være ganske forandret siden 1879 i en for Landet gunstig Retning.

Chr. Dalgas.

DE SAMVIRKENDE PLANTNINGSFORENINGERS AARSMØDE.

De samvirkende Plantningsforeninger afholdt Aarsmøde d. 8. Juni i Svinkløv, hvor der samledes over 100 Delegerede.

Mødet holdtes paa Svinkløv Badehotel, hvor Formanden, Gdr. A. Lev-



Landskab fra Hanherred.

ring Kl. 2 bød Velkommen. Gdr. N. Møller Holm, Vust, valgtes som Dirigent.

Formanden afgav en kortfattet Beretning om Aarets Forløb, hvori han bl. a. udrykte Haabet om, at det maatte lykkes at opnaa et større



Inspektør Welling Nielsen fortæller om Bygholm Vejle.

Tilskud fra Landbrugslotteriet, ligesom Formanden gav Udtryk for sin Glæde over, at det nu var lykkedes at indlede et Samarbejde med Jagtraadet med Henblik paa Læhegsplantningen for baade Mark og Vildt.

Direktør *Flensborg*, Hedeselskabet, gav en Række Oplysninger om Anvendelsen af de bevilgede Statsmidler. Godt 11000 Modtagere havde faaet tildelt ialt 5 Millioner Naaetræer og 2 $\frac{1}{2}$ Million Løvtræer til en samlet Værdi af 276,000 Kr. Der havde imidlertid været bestilt for godt 300,000 Kr., og som Følge af, at der ikke var aftaget, hvad der var bestilt, var hele Tilskudet ikke udnyttet, og det resterende Beløb havde Statskassen faaet tilbagebetalt. Det var kedeligt, naar noget saadant var medvirkende til at nedsætte Tilskudets Procentstørrelse.

Direktøren omtalte forskellige Forhold, saaledes Rigsdagens Bevilling til Jordarbejder for Smaaplantager med fremmed Arbejdskraft, som kun i ringe Grad var udnyttet, Oprettelsen af Hedeselskabets „Flyvende Korps“ og gav endelig udførlige Oplysninger om de Lævirkningsundersøgelser, som Hedeselskabet havde indledet i Samarbejde med Professor Nøkkentved, Polyteknisk Læreanstalt.

Landinspektør *Monrad*, Aggersund, udtalte sin Glæde over Samarbejdet med Jagtraadet og haabede, at det maatte udvikle sig paa bedste Maade.

Konsulent *Gram*, Aabyhøj, anbefalede at passe paa, at Tilskudene blev fuldt udnyttede.

Regnskabet for Samvirksomheden balancerede med 3110 Kr. og godkendtes.

Til Bestyrelsen genvalgtes Formanden *A. Levring* og som Revisorer *Jul Christensen* og *Martin Ebbesen*.

Plantningsforeningernes store smukke Sølvbæger blev tildelt *Søren Møller Larsen*, Faarup, Mors, *Karl Karlsen*, Fiskbæk ved Viborg, *Konrad Jensen*, Skærbæk ved Tønder, *P. Madsen Petersen*, Stabrand paa Djursland, og *Mathias Christensen*, Borup i Vejle Vestereg. Hver



Den store Kanal ved Bygholm Vejle.

enkelt af de hædrede Plantningsmænd blev omtalt udførligt, og hver enkelts Gerning hilstes da ogsaa med kraftigt Bifald.

Professor *Nøkkentved* holdt derefter et interessant Foredrag om Lævirkninger og omtalte udførligt de Forsøg, der er foretaget og som skal fortsættes i den kommende Tid.

Skovrider *C. F. Jensen*, Hurup, pegede paa, at Erfaringerne fra Snevinteren understregede Rigtigheden af Professorens teoretiske Forsøg.

Konsulent *Gram*, Aabyhøj, talte derefter om det praktiske Arbejde med Læplantningen omkring Hus og Have, idet han særlig var inde paa Valget af Træarter og disses indbyrdes Placering i Læhegnet.

Som sædvanligt sluttede Dagen med en fornøjelig Fællesspisning, hvorunder navnlig en munter Tale af Pastor *Ussing*, Fjerritslev, hvori han skildrede Egnen og dens Befolkning, vakte Jubel.

— — —

Den følgende Dag var der arrangeret en vel tilrettelagt og usædvanlig

interessant Tur gennem det storslaaede Landskab, som Thy og Han Herred her danner. Der var rig Lejlighed til at beundre Naturskønhed, vide Udsigter og Sø og Fjord, men ved Siden af var det en lærerig Tur, hvor Deltagerne saa meget nyt og godt paa Plantningens Omraade.

STATENS SKOVNÆVN.

To Udtalelser.

I Anledning af 2 Sager vedrørende henholdsvis Hugst til Salg i Dyrehave og Bebyggelse i Fredskov har Statens Skovnævn udtalt:

at en tilsynsførende foranlediget af en Ejers Anmodning efter Skovlovens § 11 om Attest for Hugst til Salg i en Dyrehave kan kræve saadanne Kulturarbejder, Bepantninger og Foranstaltninger foretaget, som er fornødne for at bevare Arealerne som Dyrehave, d. v. s. en Skov, som ikke behøver at være sammenhængende, men hvori det kan tillades, at der findes passende Sletter til Vildtets Græsning, og

at Bebyggelse i Fredskove kun kan finde Sted efter forud indhentet Tilladelse, med mindre det drejer sig om saadan Bebyggelse, som Skovenes Drift nødvendiggør, navnlig Opførelse af Tjenesteboliger til Forstpersonale og Lagerrum til Træeffekter.

MINDRE MEDDELELSER.

Dansk Plantageforsikringsforening afholder Repræsentantmøde paa Hotel Dania i Silkeborg den 22. September Kl. 10.

*

Den 17. og 18. September afholder Hedeselskabet faglige Møder for Plantningsafdelingen og Grundforbedringsvirksomheden paa Hotel „Herning“ i Herning. I Forbindelse hermed afholder Foreningen af Hedeselskabets Tjenestemænd Generalforsamling.

*

En Mindebog.

De samvirkende Husmandsforeninger har i Samarbejde med Det folkelige Forlag i København besluttet at udsende en Mindebog om Jens Holdgaard. Bogen redigeres af Redaktør *Jensen Dybkær*, Beder, og vil indeholde Bidrag fra vidt forskellige Sider.

*

Sidst i August besøgte en Kreds af tyske Forstmænd Hedeselskabets Plantager ved Viborg og studerede med stor Interesse de danske Metoder for Kultivering af Heder til Skov. Gæsterne, der ledsagedes af Lensgreve Scheel Plessen, Fussingø, var Landforstmeister Selchou, Oberforstmeister Witter, Schleswig-Holstein, Kreisforstmeister Dr. Gribkowski, Ratzeburg, Forstmeister Wieser og Forstinspektør Liepalt, Kiel.

*

Gave til Hedeselskabet.

Hønseriejer F. C. Harboe, Brøndbyvester, har paany tilsendt Hedeselskabet 100 Kr. som Gave til Anvendelse ved Skovplantningen i Sønderjylland.

*

Hovedrevisor *Høst*, Ekspeditionssekretær *Lembourn* og Revisor *H. Nielsen* fra Statens Hovedrevisorat var i Dagene 23.—25. August rundt i Jylland for at se Hedeselskabets Arbejder i Marken.

*

Dansk Plantageforsikringsforening holder d. 22. September sin Generalforsamling i Silkeborg.

*

Ærkehertuginde *Adelheid* af Østrig, der i Fjor sammen med Broderen, Ærkehertug *Otto* af Østrig, besøgte Hedeselskabet, har tilsendt Direktør Flensborg et stort Værk paa Fransk om Opdyrkningsformer m. m. i Ungarn. Ærkehertuginde trækker i sin Bog en Del smigrende Sammenligninger med danske Forhold og udtaler sig meget anerkendende om Hedeselskabets Arbejde.



Mergel

ring til

H. Theut

Viborg

Telefon 863

Hotel PHØNIX Viborg

Byens Hotel
Telf. 50—257

A. Philipsen & Co., Viborg.

Maskinanlæg - Automobiler.
Telefon 532—1064.
Elektriske Anlæg - Vandværks-
anlæg. Telefon 174—274.

H. K. Originalladede Jagtpatroner

skal have Nummerskive mærket
Frederiksværk



Dansk Plantageforsikringsforening

tegner Forsikring af Genplantningsværdien for Naaetræs-
plantager overalt i Danmark. Indskud een Gang for alle
50 Øre pr. ha, dog ikke under 1 Kr. Aarlig Præmie pr ha
15 Øre, dog ikke under 50 Øre. Vedtægter og Indmeldel-
sesblanketter faas ved Henvendelse til

FORENINGENS KONTOR I VIBORG.

Den sjællandske Bondestands Sparekasse

Vestervoldgade 107 København V

Kl. 9—3, Lørdag 9—2, Lørdag Aften 6—8.
Telefon 6666 m. Omstill. Provinstlf. 6.
Indskud paa 3 Mdr., alm. Vilkaar, Check-Konto.

Viborg Papir-Comp.

Papir & Papirvarer en gros.
Bogtrykkeri.
Kontorforsyning

Sct. Mathiasgade 31—33.
Telf. Viborg 802—803.

Handelsbanken i Viborg

Filial af Aktieselskabet
Kjøbenhavns Handelsbank



Kontortid:
9—2 og 5—6

Telefoner:
1131—1132—1133

Viborg Byes og Omegns Sparekasse

Telf. 1400 (3 Linier)

Sct. Mathiasgade 68

Kontortid:
Kl. 9—2 og Kl. 5—6

Hammerum Herreds Spare- og Laanekasse, Herning

Telf. 10 og 314

Østergade 6
Kontortid
10—12 $\frac{1}{2}$ og 2 $\frac{1}{2}$ —5

DRIK JYDSK ØL I JYLLAND



FORLANG „ODIN” ØL FINESTE KVALITETER

AEROLIT

DANSK SIKKERHEDSPRÆNGSTOF

Sydvestjyske Teglværkers Salgskontor

Telefon 58

Ølgod

Telefon 58

Alt i prima røde Drænrør 2"-16"
Mursten, Tagsten og glasserede Varer — Forlang Tilbud

Aktieselskabet

Frederiksholms Tegl- og Kalkværker.

Hovedkontor: Vesterbrogade 12, København V. Tlf. Central 282
Mursten — Tagsten — Drainrør
Kalk m. m.

Vore anerkendte

- RØDE DRÆNRØR -

føres altid paa Lager fra 2" til 8".

Tilbud til Tjeneste.

A/S Gammelgaard Teglværk,
Skive.

Telefon 187.

Rødkjærbro Cementvarefabrik.

Alt i Cementvarer.

Specialitet:

Maskinstampede

Rør.

M. P. From.

Telefon 14.

Nivaagaards Teglværk.

Telf. Nivaa Nr. 9. Nivaa St.

Drænrør i alle Dimensioner
fra 2" til 15". — **Lerrør** med
og uden Muffe fra 6" til 15".

— Forlang Tilbud. —

Ellidshøj Kridt- og Kalkværker

ved Chr. Sørensen.

Telefon 4. **Ellidshøj St.** Telefon 4.

Fabrikation af prima Gødningskalk (95 %), pulveriseret og
upulveriseret, samt Foderkridtmel til billigste Dagspriser.

Foreninger indrømmes Rabat.

Alt i prima røde Drænrør.

Silkeborg, Herning og omliggende Teglværkers Salgskontor

Torvet 6, Silkeborg

Telefon 1200

repræsenterende følgende Værker:

Silkeborg Teglværk,
Lysbro Teglværkers Eftfl.
De Forenede Teglværker
Lysbro.
Vinderslevgaard Teglværk.
Paarup Teglværk.
Bjødstrup Teglværk.

Gjern Teglværk.
Give Dampteglværk.
Brande Teglværk.
Visgaard Teglværk.
Højriis Teglværk, Ikast.
De Forenede Midtjydske
Teglværker, Herning.
Ejstrup Teglværk.

J. C. HALVORSEN

Kroghsgades Cementstøberi
AARHUS

Kontor: Dannebrogsgade 20
Telf. 5019—5020

Imprægneret Cementrør, anerk. af
Autoriteterne som fuldstændig
Erstatning for glass. Lerrør.
Monierrør. Maskinstampede
Rør. Brøndringe.
Dagens billigste Pris.
— — Forlang Tilbud. — —

Spedalsø

Cementvarefabrik.

R. Jensen. — Indeh. J. Jensen.
Tlf. 504. **Horsens.** Tlf. 504.

Imprægnerede Rør
efter Ingeniørfor-
eningens Normer.
Drænrør i forsk. Di-
mens. fra 10-50 cm.
— Brøndringe. —
FORLANG TILBUD.

Røde Drænrør

indtil 14" Diameter.

A/S Hvorslev Teglværk

pr. Ulstrup.

Telefon 67 Ulstrup.

Hornbæk Cementvare- og

Mørtelfabrik

Marius Ødum

Telefon 400 Randers

Kun \triangle -mærkede

Varer føres

Største Lager

Bedste Kvalitet

Forlang Tilbud

Midtjydske Teglværkers Salgskontor

Drænrør - Mursten - Tagsten - Radialsten

Telefon 1330

Viborg

Vesterbrogade 5

Drænrør.

Røde Drænrør fra 2" — 8" altid paa Lager. Forlang Tilbud.

1/8 Aalborg Teglværker.

Vesterbro 58. Telf. 24 & 305.

HØJSLEV TEGLVÆRKER

leverer

PRIMA. RØDE DRAINRØR

i Størrelse fra 2 til 8 Tommer.

Indhent Tilbud.

Tlf. Højslev 3.

Hedepløjning

udføres med 4 stærke Tractorer med dybt-gaaende Specialplove.

Eng- & Mosefræsning

udføres med 6 Tractorfræsere. Maskinerne sendes ud overalt i Landet ved Henvendelse til

• Tractor-Entreprisen •

Møhl - Høyrups Allé 5 - Hellerup

Telefon Hellerup 6007

De torenede Kalkværker

Tlf. 25 Thisted Tlf. 25

Fabrikation af prima pulveriseret Gødningskalk (97%) samt pulveriseret brændt Kalk „Separator Pulverkalk“ til saavel Gødnings- som Murerbrug. — Billige Priser og fordelagtige Betingelser. Foreninger indrømmes Rabat.

A/s Hørfabriken i Tommerup.

Brug dansk Hør i danske Hjem.

Duge — Haandklæder — Lærreder.

Kun direkte Salg til private.

RØDE DRÆNRØR

TAGSTEN

MURSTEN

Kählers Teglværk

Korsør

Martin Jensen & Søn

Cementstøberi

Brande

v/ V. Jensen

Rør - Sten - Tagsten
Brøndringe

Forlang Tilbud

Traktorpløjning og Knivharvning.

af Hede, Mose og Eng udføres efter Aftale til enhver Tid billigt og godt. Reference: Hedeselskabet og Hedebruget.

Vilhelm Jørgensen,
Randrup pr. Viborg.

Tegn Annonce i

Jydsk Telefonbog

Jydsk Telefon-Aktieselskab
Aarhus.

Dansk Brandforsikringselskab

„VERMUND“

af 1904 - gensidigt Selskab.

Bygninger og Løsøre.
Virkefelt hele Landet.

Hovedkontor: Banegaardsplads 4, Aarhus.

HELLESENS SENIOR

er en stor, stærk, paalidelig Haandlygte

HELLESENS SENIOR

giver blændende Lys Aar efter Aar med

HELLESENS

verdenskendte Tør-
element

HELLESENS SENIOR

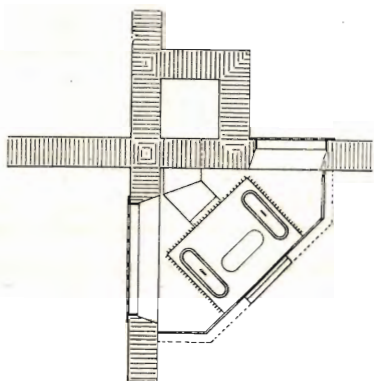
i Regn og Blæst
uden at blinke

Absolut farefri i Ga-
rager, Stalde, Pak-
huse og i Hjemmet

Uundværlig i Jægerhytten



NYHED



MORSØ BRÆNDEKAMINER

Redaktion: Afdelingsleder N. Basse og Direktør, Skovrider C. E. Flensborg, Viborg.
Carlo Mortensens Bogtrykkeri, Viborg.

DENATURERET SPRIT
93% MØRKEBLAA EMBALLAGE  95% SNEDKERSPRIT GUL EMBALLAGE