

# HEDESELSKABETS TIDSSKRIFT



Nr. 9

15. Septbr.

57. Aarg.

UDGIVET AF DET DANSKE HEDESELSKAB

1936

## FJERN TOBAKSRØG

og bring Fyrreskovens Friskhed ind  
i Deres Stuer — ved at forstøve

DANAPIN-OZON — i  
DANAPIN-OZON-FORSTØVEREN

Ozon-Forstøveren alene Kr. 4,—  
med en Flaske Ozon „ 6,50

faas i alle Parfumerier, hos  
Købmænd og Materialister  
samt paa Apotekerne.



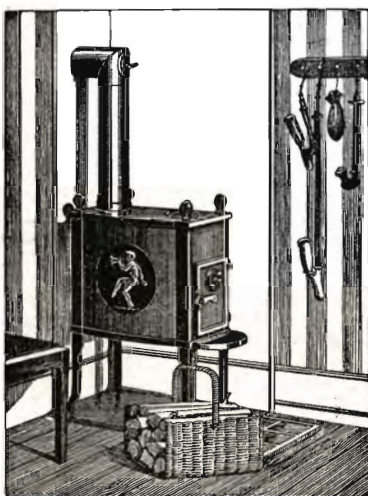
Holbæk.  
Tlf. 1213  
(4 Lin.)

# Holbæk Tagpap- & Cementvarefabriker A/S.

København.  
Maria Kirkeplads 2.  
Tlf. Centr. 6913  
(2 Lin.)

Betonrør af enhver Art til Afvanding og Kloakeringer.  
H. T. C.s specielle imprægnerede Rør til syreholdig Jordbund, anvendt af Hedeselskabet, Grundforbedringsudvalgene, Kommuner etc.  
Leveres overalt. — Forlang Tilbud.

## „HESS“-BRÆNDEOVNEN



byder følgende Fordele:

Let Opstilling  
Bekvem og hurtig Optænding  
Nøjagtig Regulering  
Stort Fyrrum til langt Brænde  
Enkel Konstruktion  
Bekvem Rensning  
Stor Varmeevne

Leveres i 8 Størrelser  
Faas hos vore Forhandlere

C. M. HESS' FABRIKKER  $\frac{A}{S}$ -VEJLE

Hotel Herning.

Telf. 21—41.



Byens første Hotel.

Aktieselskabet

**AARHUUS PRIVATBANK**

— stiftet 1871 —

Aarhus:  
Hovedkontor.

København:  
Nygade 1.

Aktiekapitalen & Reserver **ca. 17 Mill. Kr.**  
hæfter til Sikkerhed for alle Indskud.

# Andels-Anstalten Tryg

tegner alle Arter af Livsforsikringer.

Hovedkontor: Rosenørnsallé 1 — København.



# Hedeselskabets Tidsskrift.

Nr 9.

— 15. September 1936. —

57. Aarg.

---

Indtrædende Medlemmer indtegnes hos Selskabets Forretningsførere. Medlemsbidraget er enten aarlig mindst 5 Kr. eller en Gang for alle mindst 100 Kr. Større Bidrag modtages gerne

Korrespondancer og Afhandlinger bedes sendt til Hedeselskabets Hovedkontor, Viborg. Selskabets Medlemmer anmodes om stadig at holde vedkommende Forretningsfører bekendt med deres Adresse.

Tidsskriftet udgaar 1 Gang om Maanedn og sendes uden Vederlag til Selskabets Medlemmer. Annoncer bedes sendt til Hedeselskabets Hovedkontor, Viborg. Annoncepris efter Aftale og Tilbud.

---

**Indhold:** Hedeselskabets Forretningsførere. — Inddigning, kunstig Afvanding og Dræning af Engene ved Skive Jernbanestation. — Kan Skovbrugets Tab ved Stormskader formindskes? — De danske Mergelskabers Aarsmøde i Sønderjylland. — Litteratur: Hvad Ukrudsplanterne fortæller om Jordens Kalktrang. — Mindre Meddelelser.

---

## HEDESELSKABETS FORRETNINGSFØRERE.

---

Da Hedeselskabets hidtidige mangeaarige Forretningsfører for *Arrild Distrikt*, Hr. Gaardejer *Chr. Ludvigsen*, Sandet, Branderup, paa Grund af Bortrejse fra Egnen har ønsket sig fritaget for dette Hverv, er Forretningsførerhvervet for dette Distrikt overdraget til Hr. Gaardejer *Niels Christensen*, Fiskholm, Toftlund.

Ligeledes er Forretningsførerhvervet for *Han Herreds Distrikt*, der tidligere har været varetaget af afdøde *Sagfører Rud. Lassen*, Fjerritslev, nu overdraget til afdødes Efterfølger, Hr. *Sagfører*, cand. jur. *M. Boel*, Fjerritslev.

---

## INDDIGNING, KUNSTIG AFVANDING OG DRÆNING AF ENGENE VED SKIVE JERNBANESTATION.

---

Som Afslutning paa Artiklerne i Hedeselskabets Tidsskrift Aargang 1934 Nr. 4 og Aargang 1935 Nr. 1 om Gennemførelsen af den af Hedeselskabets kulturtekniske Afdeling projekterede Inddigning og kunstige Afvanding af Engene ved Skive Jernbanestation skal her meddeles lidt om Arbejdets Forløb samt om Engenes Detailafvanding og Bearbejdelse, hvorved Arealet nu er tjenligt til at afgive Plads til det jyske Ungskue i kommende Uge.

Som nævnt i sidstnævnte Artikel var Hovedafvandingen i December 1934 saa vidt fremskredet, at Skive Byraads Forhandlinger med Landboforeningerne om Arealets Anvendelighed til Ungskueplads paa det Tidspunkt var indledet. Forhandlingerne,

hvori Hedeselskabet deltog, resulterede i, at Arealet fandtes særdeles velbeliggende og i Tilfælde af rationel Dræning og passende Planering i det hele velegnet. En Forudsætning maatte dog være, at Dræningen og Planeringen blev omgaaende iværksat, for at Afvandingstilstanden og Grønsværet kunde naa at komme helt i Orden i Løbet af 1935.

Den kulturtekniske Afdeling projekterede derefter en samlet

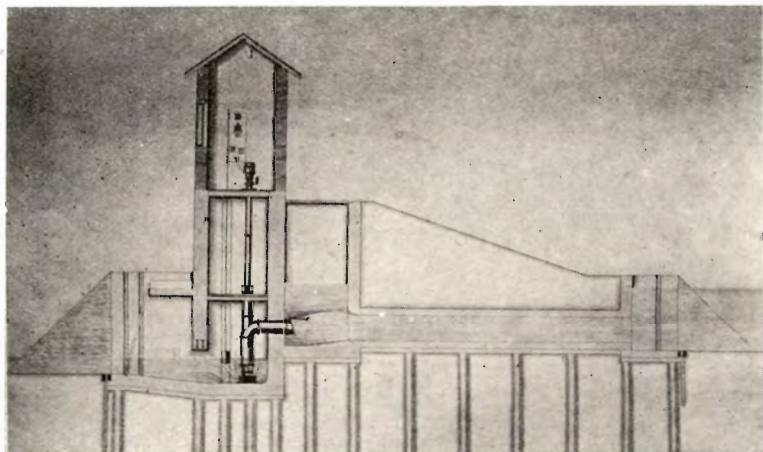


Fig. 1. Længdesnit af det elektriske, automatiske Pumpeanlæg, der består af en vertikal  $3\frac{1}{2}$  HK. Elektromotor direkte koblet til en Propellerpumpe. Til venstre i Pumpehuset ses Svømmeren, der igangsætter og standser Anlægget ved passende Højder af Vandspejlet i Afvandingskanalen.

Dræning af den ubebyggede Del af Arealet eller ca. 26,1 ha af de ca. 30,5 ha, der hører under Pumpelaget. Dræningen blev projekteret uden Hensyn til, at der skulde afholdes Ungskue paa Arealet, altsaa ganske efter de for Agerbrugsarealer gældende Principper. Drændybde ca. 1,1 m, Afstand mellem Drænene i den nordlige og klægede Del af Arealet 20 m, i den sydlige og mere sandede Del 22 m. Paa Grund af Loddernes Form og af Hensyn til Økonomien maatte der afviges fra det ellers udmærkede Princip: at holde Drænsystemerne adskilte for de forskellige Lodsejere; for flest mulige Lodder blev dette Princip dog fulgt. Overslaget var 9425 Kr., Gennemsnitsudgiften saaledes ca. 360 Kr. pr. ha eller ca. 200 Kr. pr. Td. Ld.

Efter at have indhentet Tilsagn fra Grundforbedringsudvalget fra Viborg Amtsraadskreds om, at der, i Tilfælde af omgaaende Indsendelse af Andragende, vilde blive stillet Grundforbedringsmidler til Raadighed for Dræningens Gennemførelse, afholdtes der i Februar 1935 Møder med samtlige interesserede Lodsejere

med det Resultat, at Lodsejerne — med Undtagelse af nogle enkelte, hvis Arealer udgjorde ca. 3,6 ha — underskrev Andragender til Landbrugsministeriet og bemyndigede Pumpelagets Styrelse til i Forbindelse med Hedeselskabet at foranstalte Arbejdet udført.

Planen med de mindre Ændringer, som Udeladelsen af de



Fig. 2. Pumpehuset set fra Indløbssiden. Terrænet, hvor Drengen staar, ligger i Højde med Engoverfladen eller ca. 20 cm over Daglig Vande i Skive Havn. Vandspejlet i Afvandingskanalen er af Pumpen sænket til ca. 1,75 m under Terræn. Dikekronen ligger 1,9 m over Daglig Vande i Skive Havn.

ca. 3,6 ha medførte, kom til Udførelse, saa snart Grundforbedringsbevillingen forelaa. Arbejdet blev overdraget Entreprenør Alfred Madsen, Værum Mølle pr. Randers, og allerede omkring 1. Juni 1935 var Arbejdet fuldført. Udgifterne ved Dræningen af de ca. 22,7 ha blev ca. 8250 Kr., eller netop som kalkuleret ca. 360 Kr. pr. ha, 200 Kr. pr. Td. Land. De ca. 8250 Kr. fordelte sig saaledes: Rør ca. 3300 Kr., Nedlægningen ca. 4700 Kr., Projekteringen og Afsætningen ca. 250 Kr. Tilsynsudgifterne, der overensstemmende med Grundforbedringsloven betaltes af Staten, og som ikke er medregnet i de ca. 8250 Kr., androg ca. 130 Kr. Grundforbedringstilskudet blev ca. 2350 Kr., hvorved Lodsejernes Andel

af Anlægsudgifterne blev reduceret til ca. 5900 Kr., gennemsnitlig ca. 260 Kr. pr. ha eller ca. 145 Kr. pr. Td. Land.

For at Drængrøfterne ikke skulde blive synlige og skade Jordsmonnet, lod Skive Kommune paa den vestlige Del af Arealet, ca. 20 ha, hvor Ungskuepladsen skulde ligge, for egen Regning

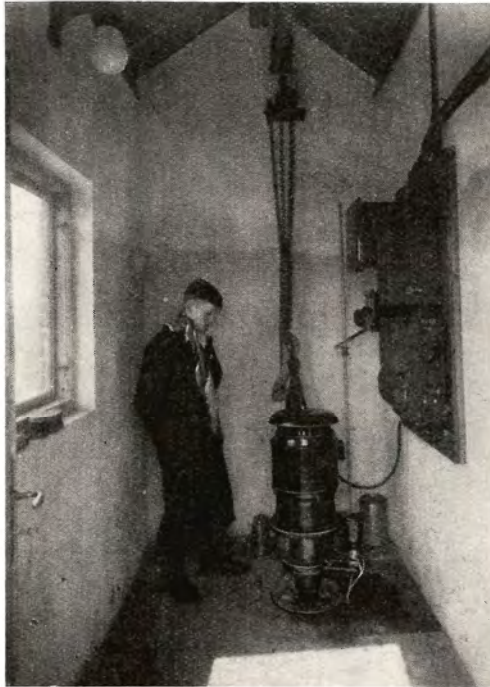


Fig. 3. Pumpehuset set indvendig. Man ser den lodretstaaende Elektromotor, Svømmerstangen og paa Væggen de elektriske Apparater saasom automatisk Igangsætter, Sikringsrelais'er, Maalerskab m. v.

Dræningsentreprenøren efter Grøfternes Tilfyldning anbringe Græstørvæne i Forbandt med Græsset opad og lod en Motortromle presse Græstørvæne ned i Drængrøfterne til Terrænhøjde. Derved opnaedes, at Grøfterne praktisk talt ikke var synlige efter Arbejdets Fuldførelse. Det gjaldt jo om i videst mulig Udstrækning at bevare det forhaandenværende Grønsvær, da det skønnedes ugørligt at tilvejebringe et nyt, tilstrækkelig solidt Grønsvær inden Ungskuets.

En Del af det saaledes drænede Areal var fra den Tid, det endnu var daarligt afvandet og underkastet idelige Oversvømmelser, af Kreaturerne traadt i Tuer. Denne Del af Arealet blev fræsset med Hedeselskabets Fræser. Efter Fræsningen blev der udsaaet Græsfrø, og Arealet blev godt tromlet med Motortromle.



Skive Kommune gav sig i Løbet af Sommeren 1935 til at planere det Areal, der skulde bruges til Ungskueplads. Først maatte de Grøfter, der førte Kloakvand, rørlægges, dernæst maatte samtlige Grøfter jævnes med Fyld.

Digeanlægget havde den Brist, at Viborg Landevej, som Diget passerer i Øst ved Glattrup Bæk, laa ca. 0,5 m lavere end Dige-kronen. Afvandingskommissionen havde ment, at det, under Hensyn til den store Udgift en Forhøjelse af Vejen vilde medføre, var forsvarligt ikke at røre ved Vejen, førend det havde vist sig, at en Forhøjelse var nødvendig; Vejbanen laa netop i Højde med de siden 1905 registrerede højeste Vandstande i Skive Fjord eller ca. 1,4 m over Daglig Vande. Da Landevejen i 1935 imidlertid stod for Udvidelse, besluttede Skive Byraad samtidig at raade Bod paa nævnte Brist og forhøje Vejen. Denne Udvidelse og Forhøjelse er nu fuldført, der er anlagt brede Fortove og nedlagt Kloakledninger, Gasledninger m. v. Den tidligere snævre Landevej med de smukke, hældende Vejtræer er nu forvandlet til en bred moderne Gade; Skive er for første Gang, siden Jernbanestationen blev bygget, begyndt at udvide sig mod Øst.

Dræningen slog meget hurtigt an og virker fuldtud tilfredsstillende. Fræsningen af de tuede Arealer har ogsaa vist sig hensigtsmæssig, Terrænet er blevet ganske jævnt og Græsbestanden saa fortrinlig, at det er et Spørgsmaal, om ikke hele Pladsen burde have været fræset. Arealet vil formentlig vise sig ideelt

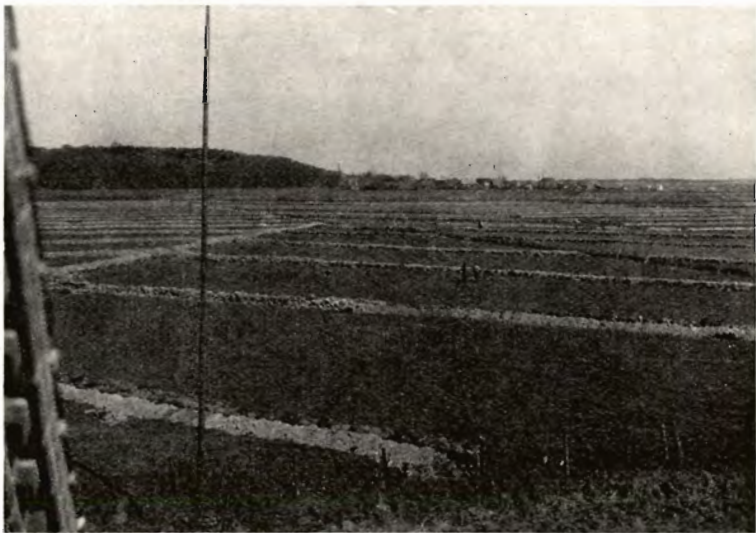


Fig. 5. Dræningsarbejdet under Udførelse.  
Man vil faa et Indtryk af, hvor gennemdrænet Arealet er.



# LEVERANDØRER TIL DE SAMV. PLANTNINGS- FORENINGER OG HEDESELSKABET



Johannes Raab & Søn

SKOVFRÖKONTORET

Köbenhavn-Valby

HAVERNES PLANTESKOLE

OSCAR BANG

Nykøbing Mors.

III. Katalog franco.

Frugttrær & Buske,  
Prydtrær & Roser,  
Læ-, Hæk- & Kantplanter,  
Stauder og Stenplanter.

P. Kruses Planteskole,

Hestekærgaard  
pr. Mundelstrup,  
Telf. 7 Tilst,

tilbyder Rødgran, Sitka-  
gran, Ædelgran, Lærk,  
Ahörn, Ask, Birk, Hvidel,  
Rødel m. m.

Opgiv Forbrug  
og forlang Tilbud.



PALUDANS  
PLANTESKOLE

— KLARSKOV —

130 Tdr. Land.

Skovplanter,  
Hæk- og Hegnsplanter,  
Allétrær,  
10 Millioner Prikleplanter.

Forlang Prisliste.

TELEFON KLARSKOV NR. 9.

RANDERS  
PLANTESKOLE

Petri Petersen.

● Alle Planteskole-  
artikler bedst og  
billigst.  
Forlang Pris- og  
Bestillingslister til-  
sendt.

A/s Skive Markfrøkontor

Grundlagt 1896  
Telf. 131 Skive

Frøavl Frøhandel

Frøavlscntret Hunsballe

Holstebro

Telefon 533

Frøavl  
og Frøhandel

Rasmussens Planteskole,

Randers.

Telf. 531.



Alt i Planteskoleartikler,  
Stauder og Stenhøjsplanter.

Brostrøms  
Planteskole, Viborg  
v. C. Nielsen  
Haardføre, jydsk  
Planter for Have,  
Mark og Skov  
Telefon 42.



Frøcontoret

(for undersøgt Markfrø)  
— Grundlagt 1887 —

KOLDING  
Telefon 43

„KUSTOS“ KREATURFORSIKRINGSFORENING  
STIFTET AF DANSKE LANDMÆND 1881  
FORSIKRER HESTE, KVÆG, FAAR OG SVIN  
KONTOR: HAVNEGADE 4, AARHUS TELEFON NR. 1300

# Trifolium's Frø

giver stor Høst.

# AALBORG DISKONTOBANK

Filialer i:  
Dronninglund - Hadsund  
Hobro - Løgstør - Skørping

RESERVER: 2.000.000 KR.  
AKTIEKAPITAL: 2.000.000 KR.

# REMINGTON

Bedste og mest benyttede  
Skrivemaskine.

Eneforhandler for Danmark:

L. KRISTENSEN  
75, Raadhustpladsen,  
København V.

# Kampmann & Herskind<sup>A/s</sup>

## Kul og Cokes Import

Vestergade 2 København Telefon 2628



### Brændeovnen

## „KAPTJENEN“

er billig i Anskaffelse,  
billig i Brug,  
opvarmer 50—100 m<sup>3</sup>

ALB. SØRENSEN  
SÆBY

# UDRYD MUSENE

- SPRED RATINSYGDOMMEN
- BLANDT SKADE DYRENE

Fordelen ved at bruge Ratin  
til Udryddelse af Mus i Skove  
ligger dels i Bakteriekulturens  
absolutte Dræbeevne overfor  
Markmus og Rødmus, dels i  
Smitten fra Mus til Mus, saaledes  
at det ikke alene er de Mus,  
der æder Ratin, men ogsaa  
de, der smittes af den, som dør.  
Følg nøje Brugsanvisningen, læg  
tilstrækkelig store Kvanta og  
fortsæt med systematiske Ud-  
lægninger Aar for Aar. Vi kan,  
om ønskes, efter nærmere  
Aftale levere Ratin tilberedt  
og pakket færdig til Brug.  
Nærmere Oplysninger sendes  
paa Forlangende.

# RATIN

Chr. d. 9s. Gade 5 København K. Telf. 3662-14362.

A/S L. Hammerich & Co.  
Specialforretning i Bygnings-  
artikler. Grundlagt 1854.  
Telefon Nr. 7050 (3 Linier).  
Aarhus.

*Aktieselskabet*

## De danske Sukkerfabrikker

*København*

Tegn Annonce i

## Jydsk Telefonbog

Jydsk Telefon-Aktieselskab  
Aarhus

## Hammerum Herreds Spare- og Laanekasse, Herning

Telf. 10 og 314

Østergade 6  
Kontortid  
10—12<sup>1</sup>/<sub>2</sub> og 2<sup>1</sup>/<sub>2</sub>—5

# Landbrugslotteriet.

Største Gevinst Værdi 80,000  
Kr. Præmie 10,000 Kr. Ialt  
i en Serie 38,000 Gevinster  
+ en Præmie. — Tils.  
Kr. 1 Million 823,460. —  
Trækkes samtidig med  
Klasselotteriet.  
Lodsedler faas hos alle  
Kollektørerne samt i  
Hoved-Kollektionen, Frederiksberggade 2, København K.

## Dansk Andels-Egeksport

Kgl. Hofleverandør

er Producenternes  
egen Forretning og  
yder derfor disse  
det fulde Udbytte.

Hovedkontor:  
Vester Voldgade 7 og 9,  
København V.



Fig. 6. Viborg Landevej inden Vejens Udvidelse og Forhøjelse blev gennemført. I Forgrunden til højre og til venstre for Vejen ser man Diget, i Højde med hvilket Vejen nu er hævet, saaledes at der med passende jævn Overgang er frembragt en Pukkel paa Vejen. Nu er Træerne fjernede og Vejen udvidet med brede Fortove, saa den fremtræder som en moderne Gade.

som Ungskueplads og vil sikkert senere i Kraft af sin gode Beliggenhed finde nyttig Anvendelse paa forskellig Vis. Hedeselskabet har foretaget en Undersøgelse af Jordens Saltindhold, der allerede nu er under det Maksimum, der taaes for en landbrugsmæssig Udnyttelse; med den rationelle Afvanding, der har fundet Sted, vil Saltindholdet formentlig hurtigt nedsættes til et rent Minimum.

Viborg, den 1. Juli 1936.

*Frode Ebert.*  
Ingeniør, cand. polyt.

---

## KAN SKOVBRUGETS TAB VED STORMSKADER FORMINDSKES?

---

Forkortet Oversættelse af Foredrag holdt ved Sveriges Häradsallmänningsforbunds Aarsmøde den 18. Marts 1936 af Länsjägmästare *E. Hedemann-Gade*.

Ligesom man i vore Dage ser Aviserne skrive om en Samfundets Fjende Nr. 1, saaledes kan man med fuld Føje kalde Stormene for vore Skoves Fjende Nr. 1.

Bortset fra det Faktum, at en Skov, som lades urørt af en Økse, Ild eller Insekter, altid før eller senere møder sin Skæbne i en stærk Storm, maa vi nemlig huske, at der ikke blot aarligt indtræffer Stormfældning i Skovene, men at vi ogsaa maa regne med Tilfælde af katastrofal Karakter.

De Spørgsmaal, som da maa rejse sig, er: „Indtræffer disse katastrofale Hændelser saa hyppigt, at det er nødvendigt at søge at modvirke dem gennem Tilpasning af Skovbehandlingen?“

Og derefter: „Hvori bør denne Tilpasning bestaa?“

Hvad det første Spørgsmaal angaar, saa er det jo umuligt at sige noget om Fremtiden. En Undersøgelse 150 Aar tilbage i Tiden viser imidlertid, at vi for hele Sverrigs Vedkommende rimeligvis maa regne med ca. 10 saadanne ondartede Stormodelæggelser i hvert Aarhundrede. Men da hver saadan Stormodelæggelse som Regel er begrænset til eet eller et Par Amter, synes det, som om Mellemrummene i de enkelte Amter er saa store, at Skovbruget maatte kunne arbejde uden at tage Hensyn til disse med et eller to Aarhundreders Mellemrum indtræffende Ødelæggelser.

Det første Spørgsmaal burde strengt taget altid kunne besvares med et Nej.

Desværre er Forholdet imidlertid det, at vi har Storm af forskellige Styrkegrader, og det har i Aarenes Løb vist sig, at lokale Stormodelæggelser af meget alvorlig Karakter kan opstaa ogsaa ved svagere 15—20 Sekundmeters Storme, hvis disse indtræffer paa uheldige Tidspunkter, under en længere *Regnperiode*, under *Snefald* eller naar Jorden er stærkt *opblødt*.

Det er mod Virkningerne af disse svagere Storme, Forstmændene, maaske i højere Grad end hidindtil er sket, bør søge at sikre sig.

Jeg vil gerne understrege, at jeg sagde „maaske i højere Grad end hidindtil er sket“, og jeg har dermed antydnet, at man allerede har søgt at træffe Foranstaltninger.

Ingen, som er her til Stede, er vel fremmed for, at man i Skove, hvor Renafdrift anvendes, søger at faa Hugstfladernes største Udstrækning *paa tværs* af den herskende Vindretning, at man ved at *fordele* Aarshugsten paa et Flertal af Hugstflader har søgt at begrænse disse Fladers Størrelse, blandt andet for at Vinden ikke skulde faa for stort Spillerum, at man paa Grund af de mange Stormskader, som trods disse Foranstaltninger er indtruffet i de ikke afhærdede Bevoksninger, har konstrueret adskillige *Hugstmetoder*, ved hvilke man specielt tilsigter at frembringe *stormfaste Rande*, samt endeligt, at man efterhaanden som man

iagttag, at de pludseligt fritstillede Frøtræer ofte blæste omkuld, begyndte at vænne disse til *en friere Stilling* 10—20 Aar inden Hugstfladerne skulde optages.

Jeg gaar nu over til Spørgsmaal Nr. 2: „Hvori bør Tilpasningen bestaa?“

For at faa dette Spørgsmaal besvaret har man selvfølgelig ingen anden Vej at gaa end at studere ældre Stormødelæggelser og undersøge, hvorledes Bevoksninger af forskellige Typer og behandlet paa forskellig Maade har været i Stand til at modstaa Vindens Angreb.

Desværre er vor svenske forstlige Litteratur temmelig fattig paa mere udførlige Beskrivelser af ældre Stormskader, hvorimod den tilsvarende tyske byder paa rigeligere Oplysninger.

Selv har jeg haft udmærket Lejlighed til i de sidste Aar at studere Virkningerne af den over hele Landet omtalte Decemberstorm i 1931 i det nordlige Uppland.

Denne Storm var ganske vist saa voldsom, at den i de stærkest hærgede Omraader ødelagde Bevoksninger af saa at sige alle Typer. Derfor har det ikke været muligt paa disse Omraader at skaffe sig sikre Grundlag for Slutninger angaaende forskellige Bevoksningers større eller mindre Modstandskraft.

I Overgangsomraaderne, det vil sige de Egne, der grænser op til de stærkest hærgede, har der derimod været rig Lejlighed til gennem Undersøgelse af dels upaavirkede og dels mer eller mindre haardt medtagne Bevoksninger paa Jordbund af ens Beskaffenhed at drage visse Slutninger angaaende blandt andet forskellige Hugstformers Indflydelse paa Stormskaderne.

Jeg vil gerne i det følgende give et kort Resumé over, hvad den svenske og tyske Litteratur hidtil har indeholdt angaaende Stormskader, og jeg medtager da Stormen i December 1931, som er udførligt beskrevet af Länsjägmästare Lubeck og mig i et Bilag til de af Skogsvårdsstyrelserne i Stockholm og Uppsala Län udgivne Aarsberetninger.

Den første Stormødelæggelse, som er beskrevet udførligere i svensk Litteratur, er den, der den 2.—3. Oktober 1912 ramte Västerbottens Kyststrækning, og som er blevet skildret af A. Chatillon-Winbergh i Skogsvårdsforeningens Tidsskrift 1913.

Af denne Skildring faar vi blandt andet tre værdifulde Oplysninger:

- 1) At Stormstyrken var 25—30 Sekundmeter.
- 2) At paa det stormhærgede Omraade, der var ca. 18 Kvadratmil (svensk Maal) stort, ødelagdes omtrent et Aars Tilvækst.
- 3) At urørte og svagt udhuggede Bevoksninger tog mindre

Skade, medens stærkt gennemhuggede Bestande (hvor der var givet de bedste Træer rigelig Plads) samt lysstillede Bestande blev haardt medtagne.

I September 1917 gik en haard Storm hen over den nordlige Del af Dalarne. Denne Storm og dens Virkninger blev beskrevet udførligt af L. Mattson-Mårn i Skogsvårdsföreningens Tidsskrift 1918. Angaaende denne Storms Styrke ved man desværre ikke andet, end at der til den meteorologiske Centralanstalt indgik Meddelelse fra Hällstugans meteorologiske Station om, at Egnen var blevet hjemsøgt af en Storm, der overgik, hvad man kendte til i Mandsminde.

Ogsaa ved denne Stormfældning var det hovedsagelig de Bestande, der i de nærmest foregaaende Aar havde været Genstand for Gennemhugning, der væltede. Som en Ejendommelighed peger Mattson-Mårn paa, at mange Steder, hvor Bevoksningerne var haardt medtagne, havde selve Randene klaret sig. Han fremhævede desuden, at Stormen, hvor den havde taget Hul paa en tæt Bevoksning, som Regel kun formaaede at fælde Træerne over en Strækning af 50 m i Vindretningen.

Efter 1917 blev vi forskaandede for mere katastrofale Stormødelæggelser lige til 1931, hvilket Aar saa til Gengæld gav os Lejlighed til at iagttage to af de alleralvorligste Ødelæggelser, som vort Land har været udsat for.

De to Storme lignede hinanden deri, at de satte ind fra Havet imod forholdsvis ubeskyttede Kyststrækninger. Den ene, som indtraf den 8.—9. Juli, væltede ca. 1235000 kbm Træ i Blekinge, Kalmar og den sydøstlige Del af Kronobergs Len. Den anden indtraf den 15.—16. December og ramte den nordøstlige Del af Uppland og Gotland. Denne sidste Storm væltede 2000000 Kubikmeter.

Men ogsaa 1932 blev et Aar med voldsomme Storme. I Februar hærgedes saaledes store Dele af Gävleborgs, Kopparbergs og Västmanlands Len, medens heller ikke Örebro, Värmlands og Södermanlands Len gik fri. Til sidst kan omtales, at Värmland og västra Bergslagen den 11.—12. Oktober 1933 udsattes for en ny Storm, som paa sine Steder fældede omtrent et Aars Hugst. Rundt regnet kan man sige, at Stormene i 1931, 1932 og 1933 har væltet 5 Mill. Kubikmeter Træ. Dette er i sig selv et anseligt Tal, men maaske dets Betydning bliver endnu klarere, hvis man undersøger den væltede Træmasses Værdi. Som vi alle ved, havde vi paa det Tidspunkt udpræget Lavkonjunktur paa Træ, og selv om man havde kunnet sælge alt det stormfældede Træ, maa man dog regne med, at de Skovejere, der kom til at lide under Stormenes

Virkninger, vilde have faaet 10—12 Millioner Kroner større Nettoindtægt paa Træerne, om de selv havde hugget dem 3—4 Aar tidligere. Dette er jo frygtelige Tab alene i Træets Værdi. Men dertil kommer, at disse Storme har haft flere sørgelige Eftervirkninger i Form af forøgede Kulturudgifter, nedsat Produktionsevne i oprevne Bevoksninger, Insektangreb, hvorigennem mere værdifuld Vedmasse er blevet ødelagt, samt sidst, men maaske ikke mindst, den formindskede Arbejdsfortjeneste i mange Aar frem for Skovarbejdere og de med Træets Udkørsel beskæftigede.

#### **Teorien for de skandinaviske Lande.**

Jeg har allerede omtalt, at det ser ud, som om vi her i Landet kan regne med ca. 10 Storme af orkanagtig Natur i Løbet af hvert Aarhundrede. Hvis det er Tilfældet, saa er det jo mærkeligt, at ikke mindre end 4 saadanne Storme og af dem 2 af de voldsomste, vi i Mands Minde har haft, har kunnet indtræffe i Løbet af lidt over to og et halvt Aar, det vil sige fra Juli 1931 til November 1933. En Forklaring herpaa er imidlertid givet af J. W. Sandstrøm. Efter en interessant og overskuelig Skildring af Vindens Struktur, erindrer Sandstrøm om det kendte Forhold, at de Cykloner, som hjemsøger vore Egne i Almindelighed, dannes over det varme Hav Syd for Grønland og Island. Disse Cykloners Bevægelsesenergi skabes derved, at den fra Isbjergene nedstrømmende kolde Luft bliver opvarmet over Havet og derfor stiger til Vejrs. Paa Grund af Jordens Omdrejning sker denne Luftbevægelse dog ikke i et lodret Plan, men den bøjes mod Siden, saaledes at Luftstrømningen ved Jordens Overflade antager en S-Form. Den Luft, der er blevet afkølet over Grønlands højtliggende Indlandsis, rutscher saa at sige paa Kælke over Is- og Klippeskraenter ned mod Atlanterhavet og faar under Turen en stedse stigende Hastighed. Nede paa Atlanterhavet danner denne Luftstrøm paa Grund af Jordens Rotation en Hvirvel, der indeholder al den Bevægelsesenergi, som den kolde Luft fik under sin samlende Fart ned ad den 2500 Meter høje Bakke. Dette er Aarsagen til, at Cykloner saa let opstaar over det varme Hav Syd og Sydøst for Grønland.

Disse Cykloner vandrer som Regel fra Vest til Øst, og takket være dette Forhold maa vi her i Sverrig saa ofte finde os i at mærke lidt til al den Bevægelsesenergi, der produceres helt ovre paa Grønland.

Som bekendt er Lufttrykket inde i en Cyklon lavere end Omgivelsernes. Disse Lavtrykscentre finder man paa Isobarkortene ofte paa Skandinaviens Bredde, og det er Forklaringen

paa, hvorfor vi har flere Storme her end i de andre Lande i Europa.

Hvis nu disse Cykloner fremkommer som Følge af Temperaturforskellen mellem Grønlandsfjeldenes kolde Luft og Golfstrømmens Vand, saa er det ganske givet, at usædvanligt stærke Cykloner maa udvikles, naar disse Forskelle i Temperatur et Aar er særligt store.

Og det var netop, hvad der indtraf 1931. Den amerikanske Meteorolog Charles F. Brooks har saaledes konstateret, at Vandet i Havet Syd for New Foundland i August og Oktober 1931 var ikke mindre end  $+26^{\circ}$  varmt, det vil sige, at det havde en Temperatur, som var højere end man nogensinde før havde registreret der.

Dette varme Vand er om Efteraaret med Golfstrømmen ført til Egnen Syd for Grønland, og Temperaturforskellen mellem Grønlands Højdeplateau og Havet Syd for Grønland er derved blevet usædvanligt stor. Dette Forhold, mener Sandstrøm, er Aarsagen til, at Stormene i 1931 og 1932 er blevet saa mange og saa voldsomme.

En anden Forsker, Statshydrografen phil. Doktor Wersén, mener, at visse Strømninger af varm Luft i østlig Retning over Skandinavien i Forbindelse med et højt Lufttryk i Vesteuropa og et lavt Lufttryk i Østeuropa — hvilket er det modsatte af, hvad der plejer at være Tilfældet — udgør tilstrækkelig Forudsætning for, at en Katastrofe kan indtræffe.

Dette maa nu være som det vil. Vi kan jo ikke beherske disse Forhold, men skal vi naa til at beskytte vore Skove, maa vi se at gøre dem mere stormfaste end hidindtil.

(Fortsættes.)

---

## DE DANSKE MERGELSELSKABERS AARSMØDE I SØNDERJYLLAND.

**Mergelarbejdet er stadig voksende.**

De danske Mergelselskaber afholdt Lørdag den 4. Juli aarlig Generalforsamling paa „Harmonien“ i Haderslev. Ca. 200 ledende Mergelfolk havde givet Møde.

Da Mergelfolkene i Fjor var samlet i Aalborg til Møde, havde de 25 Aars Virksomhed bag sig. Der var gaaet et kvart Aarhundrede, siden De danske Mergelbaner stiftedes, og man kunde se tilbage paa en rig Udvikling.



Merglingsarbejdet var blevet til en landsomfattende Bevægelse. Naar Afdelingsleder I. P. Olesen ved Aarsmødet hænger sit Oversigtskort over Mergelbanerne op, saa ser man, at Jylland efterhaanden er et stedse tættere Net af Mergelspor. De enkelte bare Pletter, der er tilbage, er de Egne, der ikke er kalktrængende.

Dette samfundsnyttige Kultiveringsarbejde er blevet muligt ved de Vilkaar for Arbejdet, der er opnaaet ad Lovgivningens Vej. Her kommer i første Række de to Begunstigelseslove af 1929 og 1934, hvorved først de nye og senere ogsaa de ældre Selskaber fik gennemført Fortrinsret for Mergelgæld, saaledes at det solidariske Ansvar bortfaldt. Alle Mergelfolk i Danmark ved, at uden dette vilde Mergelarbejdet have været standset, og alle ved ogsaa, at det mere end nogen anden er Selskabernes Formand, Martin Sørensen, Peterslund, der har tilvejebragt dette Grundlag for Arbejdet.

Imidlertid har der nu været gjort Forsøg paa at rokke ved de lovfæstede Vilkaar, som Mergelselskaberne har opnaaet: En Panthaver søgte ved Domstolene at faa Mergellovens Fortrinsret omstødt. Men i det Aar, der er gaaet siden Jubilæet, har Mergelselskaberne opnaaet at faa den højeste Domstols Bekræftelse paa de opnaaede Rettigheder. Mergelgældens Fortrinsret er uomstødelig. Man er gaaet ind i en ny Periode med Tryghed for, at det, der opnaaedes i de første 25 Aar, er endelig sikret. Saaledes mødtes de danske Mergelfolk i Aar i Sønderjylland med godt Mod. I Følelsen af at have fast Grund under Føderne gik de til Drøftelsen af Arbejdets Videreførelse.

Efter Velkomstord af *Jens Poulsen*, Højskovgaard, og Mindeord om H. P. Hanssen og Jens Iversen, Jerslev, valgtes Selskabernes Næstformand, *A. P. Frederiksen*, Boulstrup, til Ordstyrer.

**Formandens Beretning.** Foreningens Medlemtal er nu 78 Selskaber med ca. 30000 Medlemmer — en lille Fremgang fra i Fjor paa ca. 2000 Medlemmer.

Sammenslutningens Styrke til at løse de Opgaver, Tiden byder, beror paa den Tilslutning, Foreningen har.

Mergelarbejdet er voksende endnu. Sjællænderne arbejder dem stadig frem, sejt og sikkert, og har øjensynligt til Maal at erobre hele Øen for Holbækegnens — Ods Herred og Gl. Roskilde Amts Mergelselskaber.

**Lundtofte-Processen** har været Aarets største Begivenhed og har i høj Grad lagt Beslag paa Bestyrelsen og Foreningens Kontor.

Som bekendt vandt vi Processen.

Den 23. December 1935 kunde jeg, som en Julegave meddele de 31 Selskaber, at deres Ret i Henhold til den nye Lov var sikret, og at Loven udtrykkelig var erklæret for grundlovsmæssig.

Loven af 16. Maj 1934 er en Kriselov, affødt af hele den vanskelige Situation, der ude fra er trængt ind over vort Land, og som ingen, hverken Mergelselskaberne eller Kreditinstitutionerne, har Ansvaret for.

Loven er et Led i en hel Række Love, der tilsigter at afbøde noget af Krisens Virkninger.

Uden disse Love vilde hele vort Kreditvæsen være brudt sammen, og Institutionerne kommen i de største Vanskeligheder, og Obligationsejerne og Indskyderne faaet mægtige Tab.

Det er derfor ikke rigtigt at anlægge Synspunkter, der kun har Gyldighed i normale Tider, men slet ikke kan anvendes under den nuværende Verdensrevolution for Afsætning af Produktion og Priserne for denne Produktion.

Vi maa nu bagefter paa en Maade være Laanefonden taknemlig, fordi den bragte Spørgsmaalet frem til endelig Afgørelse, saaledes at alle Skumlerier om Lovens Holdbarhed blev slaaet eftertrykkeligt til Jorden. Der er vist heller ingen Tvivl om, at dersom Laanefondens Ledelse havde vidst, hvilket Omfang denne Sag skulde faa, havde Fonden undladt at rejse Sagen. **Anmærkning paa Finansloven** vedrørende Rentetilskudet var en Sag, der lagde Beslag paa Bestyrelsens Opmærksomhed i længere Tid og nødvendiggjorde en Del Møder i Ministeriet — Møder, hvori baade Direktør Flensborg og jeg deltog.

Anmærkningen gaar ud paa, at der kan tilstaaes de ældre Mergelselskaber Rentetilskud, dog at Bestemmelsen træffes herom Aar for Aar. Tilskudet for disse Selskaber andrager ca. Kr. 40000 aarligt og er bevilget foreløbig for 1935—36 og 1936—37.

For Selskaber, hvor ikke hele Gælden kom ind under Fortrinsretten, men fortsat hviler paa solidarisk Ansvar, er det en Hjælp at modtage Rentetilskudet, der bør anvendes til Afskrivning paa denne solidariske Gæld. **Gebyrfrihed ved Aflysning** af Vedtægter og anden Sikkerhed, som blev erstattet af Bestemmelser i den nye Lov af 16. Maj 1934, har Bestyrelsen søgt Finansministeriet om, idet man var af den Formening, at den nye Lov gav samme Begunstigelse, som Loven af 1. Juni 1929, hvor der er Gebyrfrihed for Aflysninger.

Finansministeriet fandt ikke Hjemmel til at bevilge den ønskede Gebyrfrihed, idet denne Lempelse kun angik Aflysninger af den Fortrinsret, som blev tinglyst i H. t. Loven af 16. Maj 1934.

Reglerne for Fragttilskud, vedtaget for 1935 - 36 af Landbrugsministeriets Mergeludvalg, hvoraf jeg er Medlem, viste sig at være lovlig stramme, saaledes at de hindrede en god og forsvarlig Udnyttelse af Reglerne, navnlig derved, at Banerne var mindre interesserede i at faa sædvanlig Fragtrabat, idet Fordelen ved Fragtnedsættelsen indgik i Statskassen.

Det blev derfor nødvendigt at ændre Reglerne derhen, at Forbrugerne erholder i Tilskud til Transport pr. Jernbane  $\frac{7}{10}$  af Forskellen mellem Fragten og Forbrugerne i hvert Fald paahvilende Mindstefragt, som for Mergel andrager 6 Kr. for 10000 kg og for Kalk 20 Kr. pr. 10000 kg. Saafremt den af Banen opkrævede Fragt (Nettofragten) er lavere end Frag-



## Sophus Berendsen A/S

København Aarhus  
Raadhushusplads 37 Kannikegade 18

### Alt Entreprenørmateriel.

Damp- og Motorlokomotiver,  
Gravemaskiner, Tipvogne,  
Spormateriel.

Leverandør til Hedeselskabet.

## Lyskopi - Zinktryk

**Aarhus Lys- &  
Zinktrykanstalt**

Frederiksballe 60, Aarhus

## J. Chr. Petersens Papirhandel

„Hvalvingen“  
ved Nikolaj Taarn

København K.

## Hovedforhandler af Statens Papir

Tryksager - Protokoller

## Den sjællandske Bondestands Sparekasse

Vestervoldgade 107

København V

Kl. 9-3, Lørdag 9-2, Lørdag Aften 6-8.

Telefon 6666 m. Omstill. Proinstif. 6.

Indskud paa 3 Mdr., alm. Vilkaar, Check-Konto.

Dansk Brandforsikringsselskab

„VERMUND“

af 1904 - gensidigt Selskab.

Bygninger og Løsøre.  
Virkefelt hele Landet.

Hovedkontor: Banegaardsplads 4, Aarhus.

## Traktorpløjning og Knivharvning.

af Hede, Mose og Eng udføres  
efter Aftale til enhver Tid bil-  
ligt og godt. Reference: Hede-  
selskabet og Hedebruget.

**Vilhelm Jørgensen,**  
Randrup pr. Viborg.

## Herning Hede- & Discontobank.

10-12½, 2½-5.  
Telefon 5, 273 og 720.



# Ceres

ØL-MINERALVANDE

Tractorpløjning og Kultivering af Hede.

Tractorjordfræsning af Enge og Moser.

8 Tractor - kommer overalt - Henv. til

**Tractor-Entreprisen.**

Torben Møhl.

Højrup's Allé 5, Hellerup.

# Om Efteraarsgødskning!

**18 % Superfosfat** er saa billig en Gødning, at det aldrig betaler sig at lade Mangel paa denne begrænse Udbyttet af Vintersæden.

— Mange Jorder er tillige kalitrængende og bør derfor tilføres **40 % Kaligødning** før Vintersædens Saaning.

Det danske



Gødning-Kompagni A/S

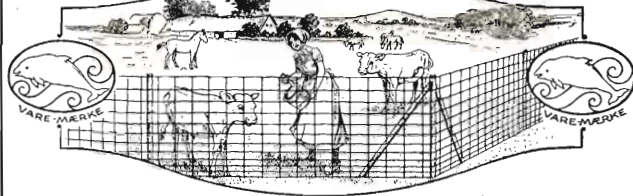
N.  
K.  
T.

## "DANSK STAALGÆRDE"

FRA 2/3 NORDISKE KABEL- OG TRAADFABRIKER

BEDSTE OG BILLIGSTE  
HEGN TIL

KREATURFOLD, HAVE,  
MARK, SKOV ETC.



Faas hos enhver Isenkræmmer og Købmand.

N.  
K.  
T.

### HØJSLEV TEGLVÆRKER

leverer

**PRIMA, RØDE DRAINRØR**

i Størrelse fra 2 til 8 Tommer.

Indhent Tilbud.

Tlf. Højslev 3.

### Drænrør.

Røde Drænrør fra 2"–8" altid paa Lager. Forlang Tilbud.

1/8 Aalborg Teglværker.

Vesterbro 58. Telf. 24 & 305.

### J. C. HALVORSEN

Kroghsgades Cementstøberi  
AARHUS

Kontor: Dannebrogsgade 20  
Telf. 5019–5020

Imprægn. Cementrør, anerk. af  
Autoriteterne som fuldstændig  
Erstatning for glass. Lerrør.  
Monierør. Maskinstampede  
Rør. Brøndringe.  
Dagens billigste Pris.  
— — Forlang Tilbud. — —

Aktieselskabet

### Frederiksholms Tegl- og Kalkværker.

Hovedkontor: Vesterbrogade 12, København V. Tlf. Central 282

**Mursten — Tagsten — Drainrør  
Kalk m. m.**

Vore anerkendte

### - RØDE DRÆNRØR -

føres altid paa Lager fra 2" til 8".

Tilbud til Tjeneste.

A/S Gammelgaard Teglværk,  
Skive.

Telefon 187.

### De forenede Kalkværker

Tlf. 25 Thisted Tlf. 25

Fabrikation af prima pulveriseret Gødningskalk (97 %) samt pulveriseret brændt Kalk „Separator Pulverkalk“ til saavel Gødnings- som Murerbrug. — Billige Priser og fordelagtige Betingelser. Foreninger indrømmes Rabat.

## Stryg elektrisk

Spare- og Laanekassen for  
Nykøbing Mors og Omegn.

Kontortid 10–12 og 2–4 1/2.  
Telefon 20.



**BENZIN PETROLEUM  
MOTOR OLIER  
BRÆNDSOLSOLIER**



### Ellidshøj Kridt- og Kalkværker

ved Chr. Sørensen.

Telefon 4. **Ellidshøj St.** Telefon 4.

Fabrikation af prima Gødningskalk (95 %), pulveriseret og upulveriseret, samt Foderkridtmel til billigste Dagspriser.

Foreninger indrømmes Rabat.

### Nivaagaards Teglværk.

Telf. Nivaa Nr. 9. Nivaa St.

**Drænrør** i alle Dimensioner fra 2" til 15". — **Lerrør** med og uden Muffe fra 6" til 15".

— Forlang Tilbud. —

ten beregnet efter Statsbanernes Takster — henholdsvis Delingstakster, ned-sættes saavel Forbrugernes Fragtandel (Mindstefragt +  $\frac{3}{10}$  af Forskelsfrag-ten) som Statens Fragtilskud med samme Procent, som Banernes Fragtned-sættelse andrager. Til Transport pr. Baad ydes Halvdelen af Forskelsfragten i Tilskud.

Disse Regler vedtoges som gældende for 1936—37, og Ministeriet ind-gik paa — efter Andragende fra Foreningen her — at Reglerne maatte faa Anvendelse ogsaa for Finansaaret 1935—36. I Penge betød dette en Lem-pelse for Mergelmodtagerne paa ca. 50000 Kr.

**Laan og Garantier.** Den mellem Foreningen, Finansministeriet og National-banken for nogle Aar siden truffne Overenskomst, hvorefter alle Mergelsel-skaber, stiftet i Henhold til Lov af 1. Juni 1929, kan erholde Laan i for-nødent Omfang hos Nationalbanken med Statsgaranti, benyttes i stort Om-fang af Mergelselskaberne, ja, vist af alle Selskaber. Renten er lav — for Tiden 4 pCt. — der fordres ingen Kaution, og der er intet Kurstab.

Der er hidtil bevilget Statsgaranti for et Beløb af godt 19 Mill. Kroner. Alt ialt har Foreningen bistaaget ved Ordning af et Beløb af over 25 Mill. Kroner.

**Er Merglingen snart fuldendt?** Den stærke Aktivitet, der i de senere Aar er udvist med Hensyn til Merglingen — navnlig af Jyllands Jord — kunde lade formode, at Merglingsopgaven snart er løst, og Foreningen her samt Hedeseelskabets Mergelafdeling staar foran en Afvikling.

Jeg vil mene, der er noget tilbage endnu at udføre. Sjælland har lige begyndt, og Fyen har overhovedet ingen Mergelselskab. Dertil kommer, at det nu er omkring 30 Aar siden, den første Mergel blev kørt ud — en ny Kalktrang vil snart gøre sig gældende. Ved en ny Mergling er det af stor Vigtighed, at Jorderne bliver omhyggeligt undersøgt for Kalktrang, idet der ellers vil være Fare for Overmergling af lette Jorder — en Fare, der var mindre i første Omgang, hvor alle Jorder var kalktrængende.

**Fremtidens Landbrug** faar sandsynligvis haarde Kaar at arbejde under. Store Udgifter og vanskelige Afsætningsvilkaar. Det er derfor af yderste Vigtighed at have Produktionsapparatet i Orden, saaledes at man med de færrest mulige Udgifter kan avle de fornødne Afgrøder.

Det gælder om at have sund Jord, der ikke trænger til Kalk, først da kan man producere de billige Afgrøder, som betinger lønnende Landbrug i Fremtiden.

Formanden sluttede med at takke alle, der i Aarets Løb havde støttet Foreningen.

Efter Formandens Beretning fulgte en kort Forhandling.

**Regnskabet** aflagdes af Kassereren, *Martin Laursen*, Vinding. Indtægter og Udgifter balancerede med 3302 Kr. og sluttede med en Beholdning paa 290 Kr.

**Valg.** Til Bestyrelsen genvalgtes *Søren Jensen*, Lundtofte, og *Martin Laursen*, Vinding. Nyvalgt blev *Vilh. Egsgaard*, Thyregod, i Stedet for Broderen, *Julius Egsgaard*, og *Julius Sørensen*, Hjallerup, i Stedet for afdøde Jens Iversen.

Som Revisorer genvalgtes *P. Poulsen*, Outrup, og *P. Klausen*, Vejstrup.

Afdelingsleder *I. P. Olesen*, Hedeselskabet, gav derefter en Oversigt over Aarets Mergelarbejder.

**Kreditforeningslaan i merglede Ejendomme.** Formanden for Hørmested-Skærum Mergelselskab, *Ths. Pedersen*, Volstrup, stillede Forslag til en Resolution, gaaende ud paa hos Kreditforeningerne at opnaa Tillægslaan til Indfrielse af Mergellaanet. Efter nogen Forhandling forkastedes Forslaget.

**Gældssaneringslaan og Mergellaan.** *Jens Poulsen*, Højskovgaard, spurgte, om Gældssaneringslaan kunde anvendes til Indfrielse af Mergellaan.

*J. H. Pedersen*, Teglgården, henstillede, at den nugældende Afdragstid for Mergelgæld, 15 Aar, søges ændret til 20 Aar.

*Kr. Madsen*, Lille Heibøl, spurgte, om Statsmergellaan kunde indfries med Statsobligationer, udstedt i Henhold til Lov om Gældssanering, og om disse Obligationer modtoges til Pari.

Disse tre Spørgsmaal besvarede Formanden under eet, idet han bl. a. udtalte med Hensyn til Afdragstiden, at det vanskeligt lod sig gøre at ændre Loven med tilbagevirkende Kraft. Men maaske kan den ønskede Indrømmelse opnaas for de nye tiltrædende Selskaber. Der kan maaske opnaas det samme ad anden Vej: ved Gældssaneringslaan, hvor Afdragstiden er den samme som i Kreditforeningerne, og hvor der iøvrigt er saa gunstige Betingelser, saa det antagelig opvejer Rentetilskudet til Mergellaanet. Men her kan jo de, der har bare en Smule under 110 pCt. Gæld ikke komme med. Taleren henstillede, at man stillede sig afventende.

**Udpantningsreglerne.** *Kr. Madsen*, Lille Heibøl, fremdrog Spørgsmaalet om Udpantningsreglerne, som ønskes ændret derhen, at Udpantning for Terminsydelser, Renter, Omkostninger og Restydelser kan og skal — naar det forlanges — fritages af Sogne- og Pantefoged.

*Chr. Vesterager*, Sdr. Omme, spurgte om, inden for hvilket Tidsrum Udpantning for Mergelgæld skulde være foretaget.

Næstformanden, *A. P. Frederiksen*, der havde undersøgt dette Forhold, redegjorde for disse Forhold, og efter supplerende Udtalelser af Formanden og enkelte andre toges Sagen til Efterretning.

**Afslutning.** — Til Mødested for næste Aar foresloges Frederikshavn, Herning og Roskilde. Det overlodes Bestyrelsen at træffe Afgørelsen.

Konsulent *Fr. Nielsen*, Haderslev, der var Mødets og Udflugtens Arrangør, gav nogle praktiske Oplysninger om Dagens videre Program, og *A. P. Frederiksen* sluttede derefter den egentlige Generalforsamling med at motivere et Leve for Fædrelandet.

Efter en hastigt indtaget Frokost paa „Harmonien“ startede man til Eftermiddagens store Udflugt gennem Sønderjyllands skønne og minderige Egne.

---

## LITTERATUR.

---

### Hvad Ukrudsplanterne fortæller om Jordens Kalktrang.

Som anført i en Anmeldelse i Hedeselskabets Tidsskrift Nr. 10 1926 har Botaniker N. C. Nielsen, Hedeselskabet, paa Foranledning af Landbo- og Husmandsforeninger samt Hedeselskabet, skrevet en lille Bog om Ukrudsplanter, der har Betydning som Vejledere ved Bedømmelsen af en Jords Kalktilstand. Den blev den Gang trykt i 7000 Eksemplarer.

Formaalet hermed var at give en kort Omtale i let overskuelig Form af de vigtigste, vildtvoksende Planter, hvis Forekomst tyder paa Kalkmangel eller paa et stort Kalkindhold i Jorden. Det drejer sig om de saakaldte *Surbundsplanter*, der optræder paa kalkfattig Jord, og om *Basebundsplanter*, som forekommer, hvor Jorden indeholder rigelig Kalk (Base).

I Forordet er anført, at den Vejledning, som Plantebestanden kan give ved Undersøgelse af en Jords Kalktrangsforhold, bør indgaa som et Supplement til Kalktrangsundersøgelsen i Laboratoriet, men ikke kan blive en Erstatning for denne. Denne Betragtning er utvivlsomt rigtig. Forfatteren giver iøvrigt Udtryk for det Haab, at hans Vejledning maa blive en Støtte for Landmanden ved Overvejelser og Betragtninger vedrørende Kalktilstanden i Jordbunden, og at den maa kunne finde Anvendelse for unge Medarbejdere, der ønsker at udnytte de Vink, Naturen kan give paa dette Felt. I denne Forbindelse fremføres endvidere Ønske om, at den lille Bog ogsaa maa blive benyttet ved Markvandring under Konsulentens Vejledning og eventuelt i beskedent Omfang ved Landbrugsundervisningen paa Høj- og Landbrugsskoler.

I saa Henseende er Botaniker Nielsen sikkert ikke blevet skuffet. Der er mange, som har ønsket at tage Lære af Forfatterens indgaaende Kendskab til de nævnte Karakterplanter og af hans store Erfaring med Hensyn til deres Afhængighedsforhold til Jordarten, Jordbundsreaktionen m. v.

Efterspørgslen efter Bogen blev derfor meget stor, og den har allerede i flere Aar været udsolgt.

Efter talrige Opfordringer er den nu fremstillet i et nyt Oplag. Den indeholder som tidligere en Oversigt, der denne Gang omfatter 40 Surbunds- og 40 Basebundsplanter imod 42 under hver Gruppe forrige Gang. Iøvrigt er der ikke Ændringer af Betydning. Sideantallet er som sidst 56, og Bogen indeholder 24 kolorerede Tavler med 36 af de vigtigste Karakterplanter, hvis særlige Kendetegn, Forekomst m. v. er nærmere omtalt.

Bogen fremtræder i smukt Udstyr. Den udgives af Forfatteren fra eget Forlag, men kan ogsaa faas ved Henvendelse til *Hedeselskabet, Viborg*. Prisen for enkelte Eksemplarer er 1,25 Kr. portofrit tilsendt.

Viborg, den 30. August 1936.

*Fridlev Thøgersen.*

---

## MINDRE MEDDELELSER.

---

Prins Otto af Habsburg og Søsteren, Prinsesse Adelheid af Habsburg, ledsaget af Grev Degenkolv besøgte Fredag den 28. August Hedeselskabets Hovedkontor, og foretog senere, under Ledelse af Direktør Flensborg, en Rundtur paa Viborgegnen for at se Hedeselskabets Virksomhed.

\*

Berlingske Tidende havde ogsaa i Aar bedt Hedeselskabet arrangere en Hedetur. Turen foretoges i Dagene 29. August—1. September og gik fra Aarhus gennem Midtjylland og nord paa over Mors til Thisted og Aalborg, hvor de 45 Deltagere skiltes efter paa forskellig Maade at have givet Udtryk for stærk Begejstring over Turen.

•

### **Brændefyring ved Opvarmning af Fabrikslokaler.**

Paa A/S C. M. Hess' Fabrikker, Vejle, har man forsøgsvis i Vinteren 1934—35 og 1935—36 anvendt Bjergfyr til Opvarmning af Lager og Værksteder.

Opvarmningen sker gennem en almindelig cornisk Dampkedel med ca. 30 m<sup>2</sup> Hedeflade og en Spænding varierende fra 40—120 Pund. Det har vist sig, at man for at overgaa til Fyring med Brænde kun behøver at ændre Risten, saaledes at Ristestængernes Bredde andrager ca. 15 m/m med Mellemrum paa ca. 8 m/m. Risten, hvis Længde maa staa i et rimeligt Forhold til Brændets Længde (Alen eller Meter Stykke) afsluttes med en ret høj Ildbro, der tvinger Flammerne op mod Ildkanalens øverste Halvdel. En Sammenligning mellem Udgifterne ved henholdsvis Kul og Brændefyring er vanskelig at opstille, hvor det drejer sig om et Opvarmningsanlæg, idet Forbruget jo er afhængig af den ydre Temperatur i Driftsaaret, men der synes at være Balance mellem en Kulpris paa ca. 30 Kr. pr. Ton, og en Brændepris paa ca. 6 Kr. pr. Rummeter.

---



Hotel  
**PHØNIX**  
Viborg

Byens Hotel  
Telf. 50—257

**Viborg Papir-Comp.**

Papir & Papirvarer en gros.  
Bogtrykkeri.  
Kontorforsyning

Set. Mathiasgade 31—33.  
Telf. Viborg 802—803.

**A. Philipsen & Co., Viborg.**

Maskinanlæg - Automobile.  
Telefon 532—1064.  
Elektriske Anlæg - Vandværks-  
anlæg. Telefon 174—274.

**Dansk Plantageforsikringsforening**

tegner Forsikring af Genplantningsværdien for Naaetræs-  
plantager overalt i Danmark. Indskud een Gang for alle  
50 Øre pr. ha, dog ikke under 1 Kr. Aarlig Præmie pr ha  
15 Øre, dog ikke under 50 Øre. Vedtægter og Indmeldel-  
sesblanketter faas ved Henvendelse til

FORENINGENS KONTOR I VIBORG.

**VIBORG ANDELS-SVINESLAGTERI**

Vort Udsalg bringes i Erindring

TELEFON 779

**Mejeriernes og Landbrugets Ulykkesforsikring.**

Telf. 14.350. - Gensidigt. - Reventlowsg. 14, Kbhvn. V. - Statsanerkendt.

Ansvarforsikring



Automobilforsikring

Henvendelse til Kredsen Tillidsmand eller til Kontoret.

**TIL ISOLERING**



Isolering er en af de moderne Foranstaltninger, der  
finder størst Tilslutning i alle Samfundslag. Det  
udelukker Ulemper og skaber Tilfredshed,  
hvor det gennemføres. De praktiske „Danatex“  
Plader, der fremstilles her i Landet, er lette og  
hurtige at arbejde med og meget besparende.  
„Danatex“ leveres i Plader af Størrelse 116×  
390 cm og er ca. 12 mm tykke.

Hovedforhandler  
for Kbh. og Øerne:  
**AXEL PRIOR, Akts.**  
Bredgade 33  
Kbh. K. Telf. Ctr. 23

Hovedforhandler  
for Jylland:  
**A/S L. HAMMERICH & CO.**  
Grønnegade 57—59  
Aarhus. Telf. 7050

**DANATEX**  
100%  **DANSK**

**Handelsbanken i Viborg**

Filial af Aktieselskabet  
Kjøbenhavns Handelsbank

◆  
Kontortid:  
9—2 og 5—6

Telefoner:  
1131—1132—1133

**Viborg Byes og Omegns  
Sparekasse**

Telf. 1400 (3 Linier)

Set. Mathiasgade 68

Kontortid:  
Kl. 9—2 og Kl. 5—6

**DRIK JYDSK ØL I JYLLAND**



**AEROLIT**  
DANSK SIKKERHEDSPRÆNGSTOF.

## HELLESENS SENIOR

er en stor, stærk, paalidelig Haandlygte

## HELLESENS SENIOR

giver blændende Lys Aar efter Aar med

## HELLESENS

verdenskendte Tør-  
element

## HELLESENS SENIOR

i Regn og Blæst  
uden at blinke

Absolut farefri i Ga-  
rager, Stalde, Pak-  
huse og i Hjemmet

Uundværlig i Jægerhytten



## Assurance-Compagniet BALTICA A/S

København K.

Bredgade 42.

## Husmændenes Ulykkesforsikring.

(Gensidig.)  
Statsanerkendt.

Ca. 70,000 Forsikringer.  
Udbetalt i Erstatn. 8 Mill. Kr.  
Reserver ca. 200,000 Kr.

Lovpligtige og frivillige Forsik-  
ringer efter Ulykkesforsikrings-  
loven med Adgang til Statstilskud.

## Husmændenes Ansvarsforsikring.

(Gensidig.)

Ca. 33,000 Forsikringer.  
Udbetalt i Erstatn. 200,000 Kr.  
Reserver ca. 110,000 Kr.

Forsikring imod Erstatningsan-  
svar overfor Trediemand. Risi-  
koen ved Husdyrs — ogsaa Hundes  
— skadevoldende Handlinger er  
medindbefattet **uden Tillægs-  
præmie.**

Nærmere Oplysninger faas ved  
Henvendelse til Distriktsforstan-  
derne, Sognetillidsmændene eller  
til Hovedkontoret:

Nørrevoldgade 16,  
København K.

Telefon 383.

## Tegn

# Abonnement paa HJEMMET — og glæd hele Familien!

Ugebladet Hjemmet byder Læserne paa vir-  
kelig godt, underholdende Stof Forfattere som  
Johs V. Jensen, Hans Kirk, Leck Fischer,  
Inger Bentzon og andre, suppleret af Udlan-  
dets bedste Skribenter, skriver til Stadighed  
Noveller til Bladet.

De rigt illustrerede Spidsartikler er alle for-  
fattet af Specialister paa deres Felt, og Ro-  
manerne er de mest fængslende, der findes.  
„Hjemmet“s Læsere bliver ogsaa holdt à jour  
med Begivenhederne ude i Verden, med de  
skiftende Moder og med de sidste nye Films.

For Børnene findes foruden en særlig Børne-  
fortælling flere morsomme, farvede Serier, og  
med hvert Nummer af Bladet følger et  
smukt, 6-farvet Billede paa Kunstpapir til  
at klistre ind i „Hjemmet“s Pragt-Album:  
„Vor Tids Vidundere“. — Dette Album  
udleveres — tillige med de hidtil udkomne  
Billeder — gratis til alle Ny-Abonnenter paa  
„Hjemmet“.

Et Abonnement paa „Hjemmet“ kan tegnes  
gennem enhver Forhandler af Bladet eller  
gennem Postvæsenet.

# Varde Bank

Esbjerg Afdeling

Kongensgade 62  
og Fiskerihavnen

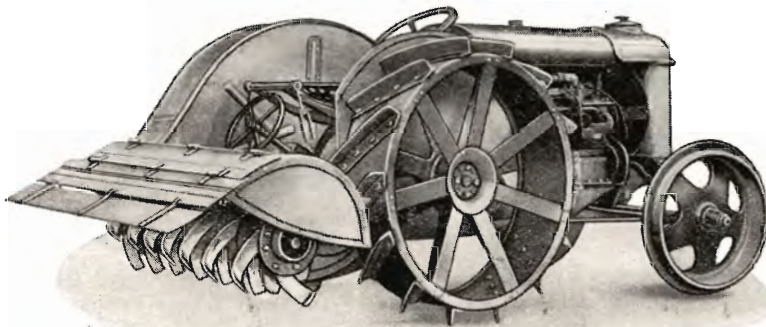
## A/s Varde Staalværk, Varde.

||| 1. Kl. Staalstøbegods til Tip-  
vognshjul, Bremseklodser og  
andet Entreprenørmateriel. —

Ildbestandigt „Vardan“. — Manganstaal.

# Holbæk-Fræseren.

Den danske Jordfræser.



D P 110. Traktorfræser.

Holbæk-Fræseren leveres i 3 Størrelser: Traktorfræseren for større Planteskoler til Kultivering af Moser eller ved Landbrug, hvor man ønsker en intensiv Behandling af Jorden. Desuden 2 Størrelser D P 60 og D P 45 for Gartnerier. De to sidste Typer kan afmonteres til Gartnertraktorer og anvendes til Træk af en 20 cm Plov eller en 5-Tands Kultivator.

## A/s Chr. Andersens Maskinfabrik.

Tlf.: 52 og 752.

Holbæk.

Tlgr.-Adr.: Acam.

AKTIESELSKAB **C. OLESEN** KØBENHAVN



MANUFAKTUR EN GROS OG FABRIKATION  
DANSK PLYS OG MØBELSTOF-FABRIK I HASTRUP

Aktieselskabet

## Vejle Bolte- & Møtrikfabrik.

Grundlagt 1899.

Telefoner 2120.

Telegr.-Adr.:  
Boltefabriken.

**Alle Slags Bolte Skruer,  
og Skinnespiger.**

Leverandør til  
De danske Statsbaner.



# MORSØ BRANDEOVNE

virker som Døgnbrændere

Leveres i 8 Størrelser  
med eller uden Kogerum



AKTIESELSKABET  
**N.A. CHRISTENSEN & CO**  
KONGELIG HOFLEVERANDØR  
NYKØBING MORS

Redaktion: Afdelingsleder N. Basse og Direktør, Skovrider C. E. Flensburg, Viborg.  
Carlo Mortensens Bogtrykkeri. Viborg.

