

# HEDESELSKABETS TIDSSKRIFT



Nr. 9

15. Septbr.

56. Aarg.

UDGIVET AF DET DANSKE HEDESELSKAB

1935

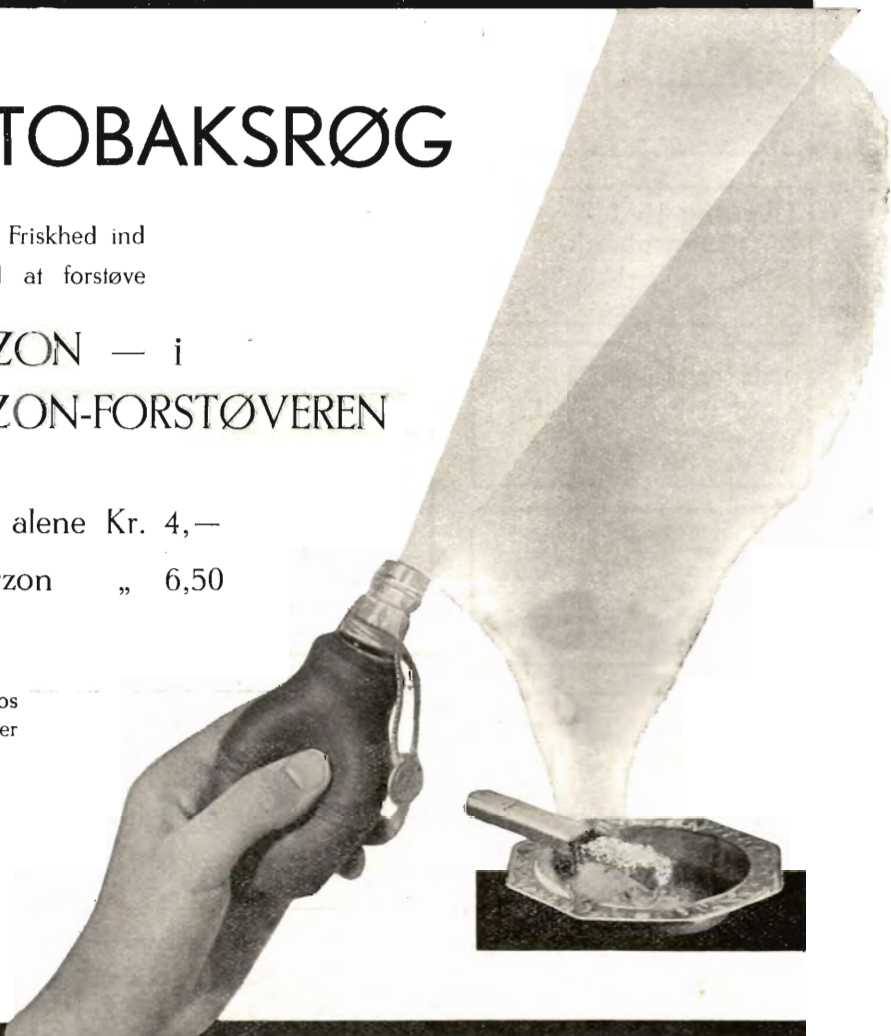
## FJERN TOBAKS RØG

og bring Fyrreskovens Friskhed ind  
i Deres Stuer — ved at forstøve

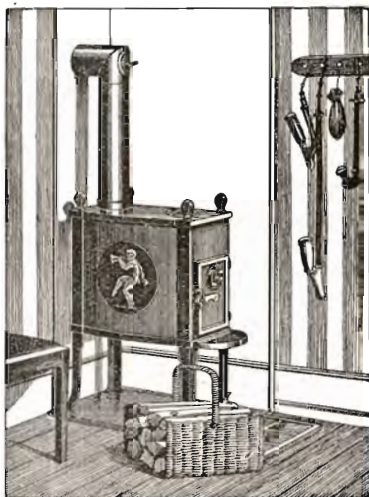
DANAPIN-OZON — i  
DANAPIN-OZON-FORSTØVEREN

Ozon-Forstøveren alene Kr. 4,—  
med en Flaske Ozon „ 6,50

fåes i alle Parfumerier, hos  
Købmænd og Materialister  
samt paa Apotekerne.



# „HESS“-BRÆNDEOVNEN



byder følgende Fordele:

Let Opstilling  
Bekvem og hurtig Optænding  
Nøjagtig Regulering  
Stort Fyrrum til langt Brænde  
Enkel Konstruktion  
Bekvem Rensning  
Stor Varmeevne

Leveres i 8 Størrelser  
Faas hos vore Forhandlere

## C. M. HESS' FABRIKKER <sup>A</sup>/<sub>S</sub>-VEJLE

**Herning Hede-  
& Discontobank.**

10—12<sup>1</sup>/<sub>2</sub>. 2<sup>1</sup>/<sub>2</sub>—5.  
Telefon 5, 273 og 720.

**Spare- og Laanekassen for  
Nykøbing Mors og Omegn.**

Kontortid 10—12 og 2—4<sup>1</sup>/<sub>2</sub>.  
Telefon 20.

**A. Philipsen & Co., Viborg.**

Maskinanlæg - Automobiler.  
Telefon 532—1064.  
Elektriske Anlæg - Vandværks-  
anlæg. Telefon 174—274.

**Den sjællandske Bønderstands Sparekasse**  
Vestervoldgade 107 København V

Kl. 9—3, Lørdag 9—2, Lørdag Aften 6—8.  
Telefon 6666 m. Omstill. Provinstlf. 6.  
Indskud paa 3 Mdr., alm. Vilkaar, Check-Konto.

Aktieselskabet

**AARHUUS PRIVATBANK**

— stiftet 1871 —

Aarhus:  
Hovedkontor.

København:  
Nygade 1.

Aktiekapitalen & Reserver **ca. 17 Mill. Kr.**  
hæfter til Sikkerhed for alle Indskud.

## Andels-Anstalten Tryg

tegner alle Arter af Livsforsikringer.

Hovedkontor: Rosenørnsallé 1 — København.

**AALBORG TAFEL AKVAVIT.**



# Hedeselskabets Tidsskrift.

Nr. 9.

— 15. September. —

1935.

Indtrædende Medlemmer indtegnes hos Selskabets Forretningsførere. Medlemsbidraget er enten aarlig mindst 5 Kr. eller en Gang for alle mindst 100 Kr. Større Bidrag modtages gerne. Korrespondancer og Afhandlinger bedes sendt til Hedeselskabets Hovedkontor, Viborg. Selskabets Medlemmer anmodes om stadig at holde vedkommende Forretningsfører bekendt med deres Adresse.

Tidsskriftet udgaar 1 Gang om Maanedn og sendes uden Vederlag til Selskabets Medlemmer. Annoncer bedes sendt til Hedeselskabets Hovedkontor, Viborg. Annoncepris efter Aftale og Tilbud.

**Indhold:** Valg til Det danske Hedeselskabs Repræsentantskab. — Dansk Plantageforsikringsforenings Aarsmøde 1935. — En Rejse i de svenske Skove 1934. (Fortsat.) — En Hedetur. — Mindre Meddelelser.

## VALG TIL DET DANSKE HEDESELSKABS REPRÆSENTANTSKAB.

Ved de i Juli—August dette Aar foretagne Valg til Det danske Hedeselskabs Repræsentantskab blev afgivet ialt 699 gyldige Stemmesedler, en langt større Valgdeltagelse end Tilfældet har været i mange Aar.

Den 2. September holdt Valgudvalget bestaaende af Hofjægermester *Lüttichau*, Godsejer *Kieldsen* og Folketingsmand *Nørskov* et Møde, hvor Stemmesedlerne blev gennemgaaet, og Valgets Resultat blev derefter følgende:

- For Aalborg Amt valgtes: Godsejer *C. C. Branth*, Sødringholm. (Genvalg).
- „ Aarhus Amt: Godsejer *A. Pontoppidan*, Constantinsborg. (Genvalg).
- „ Hjørring Amt: Proprietær *Aage Holm*, Eskjær pr. Tolne. (Nyvalg).
- „ Randers Amt: Hofjægermester *Chr. Juel*, Mejlgaard. (Nyvalg). Proprietær *Suhr Kirketerp*, Alstrupgaard pr. Hadsten. (Genvalg).
- „ Ribe Amt: Direktør *Vang Lauridsen*, Vejen. (Nyvalg). Proprietær *Frydendahl*, Hundsbæk. (Nyvalg).
- „ Ringkøbing Amt: Amtmand *Karberg*, Ringkøbing. (Nyvalg). Borgmester, Redaktør *Vilhelm Nielsen*, Ringkøbing. (Nyvalg).
- „ Sønderborg Amt: Husmand *Chr. Becker*, Asserballe. (Nyvalg).
- „ Thisted Amt: Fhv. Sparekassedirektør *Fr. Bang*, Nykøbing M. (Genvalg).

- For Tønder Amt: Gaardejer *Chr. Ludvigsen*, Sandet pr. Branderup. (Genvalg).
- „ Vejle Amt: Proprietær *A. Holm*, Borchsminde pr. Braaskov. (Genvalg).  
Greve *Brockenhuus-Schack*, Barritskov. (Nyvalg).
- „ Viborg Amt: Folketingsmand, Gaardejer *L. Nørskov*, Nørskovgaard pr. Møldrup. (Genvalg).  
Hofjægermester *Chr. D. Lüttichau*, Tjele. (Genvalg).
- „ Sjællands Stift: Overretssagfører *Axel Hulegaard*, København. (Nyvalg).

---

## DANSK PLANTAGEFORSIKRINGSFORENINGS AARSMØDE 1935.

---

Dansk Plantageforsikringsforening afholdt den 4. September sit ordinære Aarsmøde i Herning.

Formanden, Godsejer *Kieldsen*, Lynderupgaard, bød de mødte Repræsentanter velkommen, og Forretningsføreren, Direktør *Flensborg*, aflagde derpaa følgende

### Beretning.

Ved Afslutningen af Regnskabsaaret 1933—34 var der ialt tegnet 913 Forsikringer, omfattende et Areal af 41420 ha à 15 Øre. I Aarets Løb er der tilkommen 39 nye Forsikringer med et Areal af 517 ha + Tillæg til ældre Forsikringer 314 ha, ialt en Tilgang paa 831 ha, og der er udgaaet 11 Forsikringer med et samlet Areal af 129 ha, saaledes at der ialt i 1934—35 er betalt Præmier af 42122 ha à 15 Øre og 30 ha i  $\frac{1}{2}$  Aar = 42152 ha.

Der er desuden betalt 71 Minimumsforsikringer à 50 Øre, omfattende et Areal af 160 ha.

I *Branderstatninger* er der i det forløbne Finansaar udbetalt ialt 15793 Kr. 49 Øre fordelt paa 9 Forsikringer. Af disse Brandskader stammer de tre, nemlig i *Sdr. Omme, Nr. Bork* og *Hesselvig Plantager*, fra 1928, de to Skader vedrørende *Ølgod* og *Dejbjerg Plantager* er sket i 1932, og de resterende fire Erstatninger til *Ingerbo, Gern-Skannerup Kommune, Sindal Kommune* og *Jordbjerggaard Plantager* hidrører alle fra Brande i 1933.

Erstatningsbeløbene fordeler sig saaledes:

*Sdr. Omme Plantage, Ribe Amt* ..... Kr. 2564,42.

Som tidligere omtalt i Anledning af Udbetalinger vedrørende denne Brand afbrændte der her ved Uforsigtighed fra en Nabos Side i Foraaret 1928 ca. 70 ha bevokset med Fyr og Gran. Brandstifteren indgik dog paa, som det ogsaa tidligere er nævnt, at betale Foreningen 1500 Kr. og personlig at udføre Genplantningsarbejdet for 500 Kr. Med de nu i afvigte Finansaar genplantede 14,0 ha er der herefter ialt beplantet 63,5 ha af det i 1928 brændte Areal. Disse sidste 14 ha har i Gennemsnit kostet ca. 183 Kr. pr. ha.

*Ingerbo Plantage ved Hampen* ..... Kr. 1680,00.

Den 18. April 1933 afbrændte der i denne Plantage, der tilhører Frøken Inger Parkow, København, ca. 7,2 ha beplantet med Fyr og Gran. Under den stedfundne Politisag er det trods mange Vidneafhøringer ikke lykkedes at konstatere Aarsagen til Brandens Opkomst, saaledes at Foreningen ikke kan rejse nogen Erstatningssag. Det afbrændte Areal er nu atter tilplantet med Rødgran og Bjergfyr og nogen Sitkagran samt iblandet lidt Birk og Bøg. Den gennemsnitlige Udgift pr. ha vedrørende denne Brand har været ca. 233 Kr.

*Gjern-Skannerup Kommune Plantage ved Gjern St...* Kr. 840,00.

Denne Brand fandt Sted den 24. April 1933 og der afbrændte her ca. 2,8 ha beplantet med Rødgran og Fyr. Branden er forårsaget af en 11aarig Dreng, Søn af Arbejdsmand Anders P. Nielsen, Vogterhus Nr. 9, Sminge. Drengen tændte Ild i en til Plantagen stødende Lynghede, hvorfra Ilden saa er gaaet ind i selve Plantagen. Tændstikkerne, hvormed Drengen antændte Lyngen, har han taget i sit Hjem fra en Hylde over Komfuret medens Husbestyrerinden og de mindre Børn sov til Middag. Faderen var denne Dag paa Arbejde. Da Hedens Ejer og De danske Statsbaner, der ogsaa er brandlidte, idet der afbrændte ca. 220 løbende Meter Fyrrehæk og en Del Fyr og Gran, har frafaldet Erstatningskrav, og da Drengens Fader, Arbejdsmand Nielsen, intet som helst ejer, har Forsikringsforeningen for sit Vedkommende ligeledes frafaldet Krav om Erstatning, hvorefter Statsadvokaten i Viborg har resolveret, at der ikke vil være at foretage videre i Anledning af denne Brand.

Genplantningsudgiften for Kommunen har ialt været 1111 Kr. 75 Øre, men ifølge Overenskomst er Kommunen indgaaet paa at modtage 840 Kr. som fuld Erstatning for Skaden.

*Nr. Bork Plantage ved Ringkøbing* ..... Kr. 44,80.

Som det vil erindres er denne Brand en af de mange Brande fra 1928 og er forårsaget ved Uforsigtighed fra en Nabos Side ved Afbrænding af tørt Hø paa en til Plantagen stødende Mark.

Sagen blev ordnet ved Forlig mellem Parterne, saaledes at Brandstifteren skal udføre Jordarbejdet og Plantningen, medens Foreningen betaler Planterne. Resten af det ca. 26 ha store afbrændte Areal er i 1934 genplantet med den ovennævnte Udgift — 44 Kr. 80 Øre — til Planter. Ialt har Foreningen herefter betalt 954 Kr. 20 Øre.

*Sindal Kommune Plantage* ved Hjørring..... Kr. 130,50.

Den 29. Marts 1933 afbrændte der i denne Plantage ca.  $\frac{3}{4}$  ha beplantet med ca. 10 Aar gammel Gran og Fyr. Aarsagen til Branden var ogsaa i dette Tilfælde Børns Leg med Tændstikker, idet en 12aarig Søn af Snedker Niels Jensen, der boede ved Siden af Sindal Plantage, har antændt Græsset i Kanten af Plantagen. Drengens Fader ejer intet, og da Skaden er saa forholdsvis lille, har Foreningen ikke foretaget videre i Sagen. Arealet er nu paany tilplantet med Rødgran og Bjergfyr samt lidt Sitkagran.

*Jordbjerggaard Plantage* ved Hylke St. .... Kr. 39,60.

Her brændte den 29. Marts 1933 et lille Areal paa ca. 0,2 ha beplantet med Skovfyr. Plantagen tilhører Proprietær Th. Secher, Jordbjerggaard pr. Hylke. Hvorledes Ilden er opstaaet vides ikke, men det antages at være sket ved Uforsigtighed.

Det afbrændte Areal er nu atter tilplantet med Skovfyr.

*Ølgod Plantage* ..... Kr. 302,25.

I Juni Maaned 1932 afbrændte i denne Plantage ca. 1,7 ha Bevoksning med ca. 30 Aar gammel Bjergfyr. Ilden opstod Natten mellem d. 10. og 11. Juni inde i Plantagen og blev bemærket af de nærmestboende Naboer henad Morgenstunden, antagelig kort efter Ildens Opkomst. Under de afholdte Politiforhør er Aarsagen til Branden ikke konstateret, men det menes, at Branden er opstaaet ved Uforsigtighed fra det besøgende Publikums Side, idet Plantagen er udlagt som offentlig Anlæg og er beliggende umiddelbart Nord for Ølgod Stationsby. Genplantning er nu foretaget med Rødgran iblandet lidt Birk, og Gennemsnitsudgiften pr. ha udgør her ca. 177 Kr.

*Hesselvig Plantage*..... Kr. 1352,80.

Her afbrændte, som det tidligere er omtalt, i Marts 1928 ca. 38 ha blandet Gran og Fyr. Branden skyldtes Uforsigtighed ved Afbrænding af Hede, og Brandstifteren — en Husmand i Skar-rild — blev ved Dom tilpligtet at betale en Erstatning paa 12000 Kr. Dommen blev tinglyst paa Debtors Ejendom, men denne er senere solgt ved Tvangsauktion, uden at der fremkom Dækning for Erstatningsbeløbet. Sagen maa derfor betragtes som afsluttet, da Brandstifteren formentlig aldrig bliver i Stand til at betale noget. I det nu afsluttede Finansaar er Restarealet — 8,3 ha

# LØSENET I AAR

er at producere flest mulige Foderenheder  
— men hertil kræves gødningskraftig Jord.

Nedgangen i Staidgødningens Mængde og  
Værdi maa opvejes ved ekstra Tilskud af  
Kunstgødning:

**Superfosfat — Kvælstof — Kali.**

DET DANSKE



GØDNINGSKOMP.

## Brostrøms

Planteskole, Viborg  
v. C. Nielsen  
Haardføre, jydsk  
Planter for Have,  
Mark og Skov  
Telefon 42.



## HOLSTEBRO SVINESLAGTERI

HØJESTE DAGSPRIS BETALES FOR SVIN  
TLF. NR. 40  
UDSALGET NØRREGADE TLF. NR. 457

Assurance-Compagniet

**BALTICA** <sup>A/S</sup>

København K.

Bredgade 42.

<sup>A/S</sup> Varde Staalværk, Varde.

1. Kl. Staalstøbegods til Tip-  
vognshjul, Bremseklodser og  
andet Entreprenørmateriel. —

Ildbestandigt „Vardan“. — Manganstaal.

MATHIESENS  
PLANTESKOLE  
• KORSØR •

PRISFORTEGNELSE  
FRANCO



FRUGTRÆER • ROSER • FRUGTBUSKE  
Sirbuske • Sirtæer • Allétræer o.m.  
garanteret fejlfri Vare.  
tiltrukken paa aaben Mark uden Lø.

A/S L. Hammertich & Co.  
Specialforretning i Bygnings-  
artikler. Grundlagt 1854.  
Telefon Nr. 7050 (3 Linier).  
Aarhus.

PALUDANS  
PLANTESKOLE

— KLARSKOV —

130 Tdr. Land.

Skovplanter,  
Hæk- og Hegnsplanter,  
Allétræer,  
10 Millioner Prikleplanter.

Forlang Prislister.

TELEFON KLARSKOV NR. 9.

## Stryg elektrisk

### Dansk Plantageforsikringsforening

tegner Forsikring af Genplantningsværdien for Naaetræs-  
plantager overalt i Danmark. Indskud een Gang for alle  
50 Øre pr. ha, dog ikke under 1 Kr. Aarlig Præmie pr ha  
15 Øre, dog ikke under 50 Øre. Vedtægter og Indmeldel-  
sesblanketter faas ved Henvendelse til

FORENINGENS KONTOR I VIBORG.

## Husmændenes Ulykkesforsikring.

Oprettet 1916.  
Anerkendt af Socialministeriet.

Tegner lovpligtige og frivillige Forsikringer efter Ulykkesforsikringsloven med Adgang til Stats-tilskud, samt Ansvarsforsikringer for mindre Land-, Skov- og Have-Brugere, Haandværkere og ligestillede.

De frivillige Ulykkestorsikringer omfatter alle Ulykkestilfælde, der indtræffer indenfor Europas Grænser.

Ansvarsforsikringen omfatter blandt andet ogsaa Skader forvoldt af Hunde.

*aveste Præmier!  
Kulant Behandling!*

Foreningen omfatter ca. 160,000 Personer.

Udbetalt i Erstatninger ca. 6 Millioner Kroner.

Nærmere Oplysninger faas ved Henvendelse til Distriktsforstanderne, Tillidsmændene eller Hovedkontoret:

Nørre Voldgade Nr. 16,  
København K.  
Telefon Central 383.

„KUSTOS“ KREATURFORSIKRINGSFORENING  
STIFTET AF DANSKE LANDMÆND 1881  
FORSIKRER HESTE, KVÆG, FAAR OG SVIN  
KONTOR: HAVNEGADE 4, AARHUS  
TELEFON NR. 1300

## CEMENT

„RAPID“



## RAPID-CEMENT

Hurtighærdnende Portland-Cement; opnaar efter 3 Døgn Hærdning ca. 40 % større Styrke end normal Portland-Cement.

DANSK CEMENT CENTRAL



## UDRYD MUSENE

- SPRED RATINSYGDOMMEN
- BLANDT SKADEDYRENE

Fordelen ved at bruge Ratin til Udryddelse af Mus i Skove ligger dels i Bakteriekulturens absolutte Dræbeevne overfor Markmus og Rødmus, dels i Smitten fra Mus til Mus, saaledes at det ikke alene er de Mus, der æder Ratin, men ogsaa de, der smittes af den, som dør. Følg nøje Brugsanvisningen, læg tilstrækkelig store Kvanta og fortsæt med systematiske Ud-lægninger Aar for Aar. Vi kan, om ønskes, efter nærmere Aftale levere Ratin tilberedt og pakket færdig til Brug. Nærmere Oplysninger sendes paa Forlangende.

## RATIN

Chr. d. 9s. Gade 5 København K. Tel. 3662-14362.

## REMINGTON

Bedste og mest benyttede Skrivemaskine.

Eneforhandler for Danmark:

L. KRISTENSEN

75, Raadhushuspladsen,  
København V.

Tegn Annonce i

## Jydsk Telefonbog

Jydsk Telefon-Aktieselskab  
Aarhus

## Dansk Andels-Æggesport

Kgl. Hofleverandør

er Producenternes egen Forretning og yder derfor disse det fulde Udbytte.

Hovedkontor:

Vester Voldgade 7 og 9,  
København V.

## Kampmann & Herskind<sup>A/S</sup>

### Kul og Cokes Import

Vestergade 2 København Telefon 2628



— genplantet med Rødgran, Bjergfyr og Hvidgran, og Gennemsnitsudgiften bliver her ca. 163 Kr. pr. ha. Foreningens samlede Udgift ved denne Brand har herefter været 6500 Kr. 58 Øre og en af de store Brandestatninger fra 1928 er hermed afsluttet.

*Dejbjerg Plantage* ved Skjern ..... Kr. 8839,12.

Som omtalt paa Aarsmødet i 1932 afbrændte der den 27. Marts 1932 i denne Plantage, der tilhører Hedeselskabet, ca. 126 ha Gran og Fyr i Blanding i Alderen fra 18 til 26 Aar. Branden foraarsagedes af den 21aarige Tjenestekarl Niels Jakob Andersen i Leding i Dejbjerg ved den groveste Uforsigtighed, idet han trods Advarsler i stærk Blæst tændte Ild i den tørre Lyng paa et Stykke Hede, der stødte op til Plantagen, og uden at foretage nogen som helst Sikkerhedsforanstaltning. Brandstifteren blev idømt 30 Dages simpel Fængsel og Sagen blev overgivet til Foreningens Sagfører, men nogen Erstatning kan ikke faas, idet Brandstifteren, og iøvrigt ogsaa hans Fader, intet ejer.

I de forløbne Aar er der udført et stort Forarbejde til Genplantning, nemlig til Rydning og Afbrænding af Rødder paa en stor Del af Arealet, til Reolpløjning, Skrælppløjning og Knivharvning m. m., og Hedeselskabet har derfor af Hensyn til sit Regnskab ønsket at faa dette store Forskud dækket, hvad Foreningen i dette Tilfælde har ment at kunne imødekomme, navnlig ogsaa da man derved faar Erstatningsbeløbet fordelt over flere Aar. Det i afvigte Finansaar udbetalte Beløb, 8839 Kr. 12 Øre, er derfor til Dækning af disse Forarbejder.

— — —

Siden sidste Aarsmøde har Foreningen kun modtaget Anmeldelse om 3 Brande, men deraf er de to desværre ogsaa ret omfattende, nemlig Branden den 6. Maj d. A. i den Kaptajn Sielle, København, tilhørende „*Siellenfeld Plantage*“, hvor der afbrændte ca. 12 ha, og Branden den 24. s. M. i *Ansager Plantage*, tilhørende et Aktieselskab, ved hvilken sidste Brand Skaden endog omfatter ca. 24 ha. Begge disse Brande er Uforsigtighedsbrande.

Den første Brand i „*Siellenfeld Plantage*“ er foraarsaget af Forpagter Alfred Bodholt Davidsen, Børgelund, ved at han paa sin Vej i Marken har banket Gløder og varm Aske fra sin Pibe ud i den tørre Lyng og visne Græs og uden at drage Omsorg for, at Gløderne blev slukkede. Politisagen er nu sluttet og Brandstifteren blev idømt en Bøde til Statskassen paa 200 Kr., hvorimod Foreningens Erstatningskrav blev henvist til civilt Søgemaal. Sagen er herefter overgivet Foreningens Sagfører med Forespørgsel, om man af principielle Grunde bør tage Erstatnings-

Dom over Brandstifteren, idet denne efter det foreliggende intet er værd, saaledes at der næppe kan ventes nogen Erstatning.

Branden i Ansager Plantage skyldes ligeledes Uforsigtighed under Tobaksrygning, idet den 17aarige Tjenestekarl Frands Jørgensen Knudsen, Ansager, under Arbejdet i Faderens Mose, efter at have tændt sin Pibe, har kastet en brændende Tændstik fra sig i det visne Græs uden at forvise sig om, at der ikke skete Antændelse. Under den verserende Politisag har Foreningen nedlagt Erstatningskrav paa 7680 Kr. overfor Brandstifteren og dennes Fader og Værge, Gaardejer Laust P. Knudsen, Ansager, samt krævet Brandstifteren idømt Straf for uagtsom Brandstiftelse.

Den tredje af de anmeldte Brande omfatter kun ca.  $\frac{1}{4}$  ha i *Tebbestrup Stengaard Plantage* tilhørende Købmand Hjersings Dødsbo i Randers.

De mange Uforsigtighedsbrande, der hvert Foraar i tørre Perioder indtræffer, og nu atter de to Brande i Aar, gav mig Anledning til i Forsommer at skrive en Artikel, hvori Folk indtrængende opfordres til at vise den største Agtpaagivenhed med Ild, naar de færdes i Hede og Plantage. Artiklen har været optaget i 30 forskellige Dagblade over hele Landet.

Som det maaske vil huskes af min Beretning fra sidste Aarsmøde, var Foreningens Stilling med Hensyn til de endnu ikke afsluttede Brandskader den, at Erstatningerne hertil formentlig vil udgøre ialt ca. 90400 Kr. Lægges hertil de anslaaede Erstatningssummer for de nyanmeldte Brande og fradrages de udbetalte Erstatninger i afvigte Finansaar, skulde Foreningen i Dag have at udrede ialt ca. 88200 Kr. til ca. 324 ha. Til Imødegaaelse heraf ejer Foreningen i Henhold til Regnskabet for 1934—35 ca. 181000 Kr., hvoraf den aarlige Renteindtægt udgør ca. 8500 Kr. og Præmieindtægten ca. 6300 Kr., og man kan vel regne med, at Rente- og Præmieindtægten i normale Aar vil kunne dække de aarlige Udgifter.

Foreningens Status er herefter fremdeles god, saaledes at Foreningen ogsaa i Fremtiden fuldtud vil kunne svare til sine Forpligtelser, saafremt der ikke ligefrem indtræder katastrofale Skader.

Det har gentagne Gange været henstillet, at jeg skulde forsøge at faa en *Reassurance* bragt i Stand, saaledes at Foreningen helt eller delvis fik dækket sine Forpligtelser, og jeg har som det vil være bekendt henvendt mig til forskellige Selskaber uden at det er lykkedes at opnaa passende Vilkaar. Det, der er i Vejen, er, at Foreningen som gensidigt Selskab kan beregne lavere Grund-

præmie, end selve Risikoen kræver, og ved Efteropkrævning hos Medlemmerne kan ækvivalere ethvert Deficit paa Skadeskontoen, medens Reassurandøren skal tage en Excedentkontrakt til en fast Præmie, der ikke kan efterreguleres.

Det blev endvidere paa sidste Aarsmøde henstillet til mig at søge fremskaffet Oplysninger angaaende Forsikring af Træmasseværdien i Anledning af, at Foreningen eventuelt skulde overtage en saadan Forsikring sammen med Forsikring af Genplantningsværdien.

Jeg har herefter fra Det gjensige norske Skovbrandforsikringselskap, Oslo, og Svenska Veritas, Stockholm, modtaget en Del Materiale til Belysning af dette Spørgsmaal.

Taleren gav herom en Række udførlige Oplysninger.

Forretningsføreren henstillede til Slut, at man stillede Spørgsmaalet om Genforsikring og Forsikring af Træmassen i Bero, og dette toges til Efterretning.

Regnskabet oplæstes og udviste iøvrigt følgende Poster:

#### Regnskab for 1934.

##### Indtægt:

Kassebeholdning pr. $\frac{1}{4}$ 1934.....	48317	Kr. 04	Øre
Indskud .....	418	" 00	"
Præmier .....	6340	" 75	"
Restancer .....	5	" 40	"
Renter .....	8535	" 81	"
Overskud ved en udtrukken Obligation .....	7	" 78	"
		<hr/>	
	63624	Kr. 78	Øre

##### Udgift:

Udbetalte Erstatninger .....	15793	Kr. 49	Øre
Administrationsudgifter .....	3195	" 55	"
Kassebeholdning pr. $\frac{31}{3}$ 1935.....	44635	" 74	"
		<hr/>	
	63624	Kr. 78	Øre

Foruden den anførte Kassebeholdning ejer Foreningen Obligationer til Værdi af 136038 Kr. i Henhold til Kurserne pr.  $\frac{31}{3}$  1935.

Regnskabet, der er gennemgaaet og revideret af Revisorerne, Hr. Landsdommer *Heise*, Viborg, og Hr. Proprietær *Aage Holm*, Borchsminde, godkendtes af Repræsentantskabet.

— — —

Ejeren af Troldhøj Plantage ønskede ikke at tilplante det afbrændte Areal og søgte i Stedet om Tilladelse til at anvende Erstatningen til Forbedring af den resterende Del af Plantagen,

hvilket ikke kunde bevilges, da Vedtægterne ikke hjemlede Ret til at udbetale Erstatning, naar Genplantning ikke fandt Sted.

*Som Repræsentant for Hjørring Amt genvalgtes Godsejer Rottbøll, Christiansdal, der afgik efter Tur.*

*Som kritisk Revisor genvalgtes Proprietær Aage Holm, Borchsminde.*

*Til Næstformand for Repræsentantskabet genvalgtes Godsejer Rottbøll, og som Formand genvalgtes Godsejer Kiildsen, Lynderupgaard.*

— — —

Om Eftermiddagen besaa Selskabet de afbrændte Arealer ved Dejbjerg.

---

## EN REJSE I DE SVENSKKE SKOVE 1934.

Ved Forstassistent *Johs. Th. Bavngaard.*

---

### II.

#### Skovningen.

Oftest hører der til Skovdistrikterne en hel Del smaa Skovbrug, hvis Udøvere om Vinteren arbejder i Skovene dels ved Skovningsarbejde og dels og navnlig ved Udkørsel af Træet til Elvene.

Brugene er fra 2—3 op til 10—15 ha store og Skovgræsningen spiller naturligvis for disse en betydelig Rolle. Forpagtningsafgiften tjenes gerne paa forskellig Maade i Skoven. Det er ikke ualmindeligt, at der under et Jägmästare-Distrikt hører 100 til 150 saadanne Landbrug af forskellig Størrelse; de ligger gerne langs Elvenes Bredder eller omkring de langstrakte Søer. Til Brug for disse Beboere og Forstpersonalet er der anlagt faa men ret gode Veje, saaledes omkring den ca. 50 km lange Hennansø i Hälsingland, omkring hvilken Ljusdal Skovdistrikt ligger.

Disse faste Skovarbejdere og Skovkørere kan dog ikke paa langt nær overkomme Skovningsarbejdet, hvorved der i det ca. 75000 ha store Ljusdal Distrikt om Vinteren er beskæftiget 1000 Mand og derover.

Afstanden til Arbejdspladserne er ofte meget store, hvorfor det er nødvendigt at bygge smaa Huse til Skovarbejderne omkring i Distrikterne til Vinterophold for dem og Hestene, hvormed Udkørselen af Træ besørages. Fig. 4 viser en saadan Vinterbolig af svært Tømmer — de saakaldte Kojor — med Plads til 10—12 Skovarbejdere.

Skovningen begynder efter Høst, og Vinteren igennem bor Skovarbejderne i disse afsidesliggende Kojor. I de udstrakte Distrikter kan Forstpersonalet ikke altid naa hjem om Aftenen; til Overnatning og til Brug i Jagttiden findes der lignende Kojor. En saadan moderne Koja er meget praktisk indrettet. Sengene kan om Dagen slaas op og forsvinde i Væggene, hvorved der bliver udmærket Plads i Hytten.

Skovningsredskaberne (Fig. 5) bestaar af en ikke særlig stor Økse, en Barkspade, en Fuxsvans og en Buesav — lette men stærke Redskaber —, og Svenskerne har jo den Fordel, at de selv kan fremstille dem af egne Materialer.

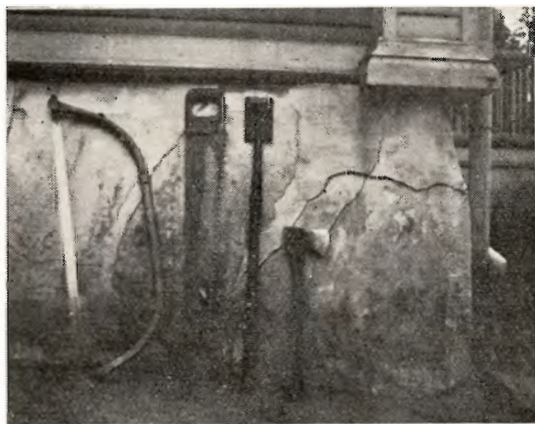
Skovningen deles gerne i Brænde, Kulved, Masseved og Tømmer. Brændet opsættes i Rummeter, men kan kun afsættes inden for en vis Afstand fra Bebyggelser, Landsbyer og Stationsbyer. Uden for disse Grænser aflægges kun Masseved og Tømmer, medens Resten brændes til Kul i Miler. De lette Kul er langt

billigere at transportere over de store Afstande. Kultræet opsættes i de saakaldte „Rees“ (Fig. 6). Af Hensyn til Tørringen afbarkes Træet stribevis og opsættes i vinkelformede Bunker. De tykke Ender lægges overkors i Vinkelspidsen til 1 m Højde. Stykkerne (Vinkelbenene) er 3 m lange. Andre Maal benyttes vel ogsaa, men de opgivne er vist de mest almindelige i Mellemsverrig.



Fot. Johs. Th. B.

Fig. 4. Hus til Vinterbeboelse for Skovarbejdere — 8—12 Mand. Ljusdal Revir, Hälsingland.



Fot. Johs. Th. B.

Fig. 5. Moderne Fældredskaber samt Afbarkningsspade.



Fot. Johs. Th. B.

Fig. 6. Oplægning i „Rees“, Ljusdal, Hälsingland.

Kulbrænding finder Sted i udstrakt Grad og hertil anvendes desuden en stor Del af Affaldet fra Savværkerne. — Den foregaar gerne efter Høst, naar Træet er godt tørt. Fig. 7 viser en saadan paabegyndt Mile til Kulbrænding.

Omkring Huse, Landsbyer og Markerne anvendes en meget stor Del Affaldstræ til Hegn. Billedet paa Fig. 8, der er taget paa



Fot. Johs. Th. B.

Fig. 7. En Kulmile — ikke færdig.  
Ljusdal, Hälsingland.

„Brattforsheden“ i Värmland, viser et saadant typisk svensk Markhegn. Træet midt paa Billedet er en alm. Røn, hvoraf der her findes en Del fritstaaende langs Mark- og Skovskel.

Ogsaa til Bygningsbrug anvendes i By og paa Land store Mængder Træ, idet langt den overvejende Del af Husene er bygget af Træ — kønne og meget lune, men overordentlig brandfarlige.

Den egentlige Hugst af Tømmer og Masseved (Fig. 9) (til Sulfid- og Sulfatfabrikkerne) foregaar i Vinterhalvaaret, medens Affaldet herfra sammen med tilbagestaaende mindre Dimensioner om Sommeren opsettes til Kulbrænding.



Fig. 8. Typisk svensk Hegn paa Brattforsheden i Värmland. Fot. Johs. Th. B.



Fig. 9. Hugning i Ljudalskovene. Fot. Jägmästare Schröder.

Af Hensyn til Sammenkørselen til Elvene og Flaadningen paa disse, maa den egentlige Hugst være afsluttet inden Tøbruddet om Foraaret.

Udkørsel af Tømmeret til Elvene foregaar paa smaa toleddede Slæder (Fig. 10), almindeligvis trukken af een Hest. Af Hensyn til Flaadningen maa alt Gavntræ afbarkes fuldstændig. Det oplægges i Skoven i store trekantede Stabler (Fig. 11). Til endelig Tørring oplægges Træet langs Søer og Elve.



Fot. Jägm. Schröder.  
Fig. 10. Udkørsel af Tømmer. Skovene i Ljusdal, Hälsingland.

Trods det, at Kultræet køres sammen paa Milepladserne og langs Vejene til videre Transport om Sommeren mens Skovbunden er bar, benyttes ogsaa hertil smaa Slæder. Af Hensyn til den Skade, der herved kan forvoldes paa de smaa Planter, er disse Slæder ikke beslaaede paa Mederne.



Fot. Johs Th. B.  
Fig. 11. Oplægning af „Masseved“. Ljusdal Revir, Hälsingland.

Tømmeret afkortes gerne i ca. 17 Fods Længde og sorteres i tre Dimensioner med henholdsvis 8 Tom.—8 til 11 Tom. og 11 Tom. Topdiameter. Opmaalning til Afkortning udføres af særligt Mandskab, der med den for hvert Selskab eller Ejer autoriserede Hammer mærker Træet paa begge Sider af Afkortningsstedet. Masseved, der ligeledes mærkes, afkortes almindeligvis i 3—4 m Længde med 3—4 Tom. Topdiameter. Masseved de-

les i Sulfitt (Gran — men Birk kan bruges) og Sulfatved, der baade kan være Gran og Tall som Svenskerne kalder Fyrren, og endelig Slibetræ, der oftest er Gran, men hvortil Asp kan anvendes.



## Lyskopi - Zinktryk

Aarhus Lys- &  
Zinktrykanstalt

Møllegade 11, Aarhus



## Sophus Berendsen A/S

København Aarhus  
Raadhusplads 37 Kannikegade 18

### Alt Entreprenørmateriel.

Damp- og Motorlokomotiver,  
Gravemaskiner, Tipvogne,  
Spormateriel.

Leverandør til Hedeselskabet.

Landmændenes eget gensidige Forsikringselskab

## „Hagelskadeforsikringsforeningen for Jylland“.

Danmarks største Selskab i denne Branche har nu i 69 Aar (siden 1866) ydet de jyske Landmænd en fuld betryggende Forsikring mod Tab ved Hagelskade paa Markafgrøder til den lavest mulige Aarspræmie. —

Gennem Reassurance hos Selskabet L'loyds i London er Medlemmernes solidariske Ansvar nu stærkt begrænset. —

Indmeldelser modtages af de i hvert Herred ansatte Distriktsforstandere eller ved Henvendelse til Foreningens Hovedkontor, Ryesgade 33, Aarhus, Direktør Walther Houlberg. — Telefon 1284. —

Bestyrelsen for nævnte Forening i 1935.

Rosenkrantz, Rosenholm, Formand. Chr. Lüttichau, Tjele.  
C. K. Nielsen, Haurbjerggaard, Vejle. H. Skau, Haderslev.

## Nivaagaards Teglværk.

Telf. Nivaa Nr. 9. Nivaa St.

**Drænrør** i alle Dimensioner  
fra 2" til 15". — **Lerrør** med  
og uden Muffe fra 6" til 15".

— Forlang Tilbud. —

## Drænrør.

Røde Drænrør fra 2" — 8" altid  
paa Lager. Forlang Tilbud.

1/8 Aalborg Teglværker.

Boulevarden 21. Telf. 24 & 305.

## J. C. HALVORSEN

Krogshgades Cementstøberi  
AARHUS

Kontor: Dannebrogsgade 20  
Telf. 5019—5020

Imprægn. Cementrør, anerk. af  
Autoriteterne som fuldstændig  
Erstatning for glass. Lerrør.  
Monierrør. Maskinstampede

Rør. Brøndringe.

Dagens billigste Pris.

— — Forlang Tilbud. — —

## Ellidshøj Kridt- og Kalkværker

ved Chr. Sørensen.

Telefon 4. Ellidshøj St. Telefon 4.

Fabrikation af prima Gødningskalk (95 %), pulverteret og  
upulverteret, samt Foderkridtmel til billigste Dagspriser.

Foreninger indrømmes Rabat.

## HØJSLEV TEGLVÆRKER

leverer

PRIMA, RØDE DRAINRØR

i Størrelse fra 2 til 8 Tommer.

Indhent Tilbud.

Tlf. Højslev 3.

## De forenede Kalkværker

Tlf. 25 Thisted Tlf. 25

Fabrikation af prima pul-  
veriseret Gødningskalk (97 %)  
samt pulveriseret brændt Kalk

„Separator Pulverkalk“  
til saavel Gødnings- som Mu-  
rerbrug. — Billige Priser og  
fordelagtige Betingelser.

Foreninger indrømmes Rabat.

## Viborg Papir-Comp.

Papir & Papirvarer en gros.  
Bogtrykkeri.  
Kontorforsyning

Sct. Mathiasgade 31—33.  
Telf. Viborg 802—803.

Vore anerkendte

## - RØDE DRÆNRØR -

føres altid paa Lager fra 2" til 8".

Tilbud til Tjeneste.

A/S Gammelgaard Teglværk,  
Skive.

Telefon 187.

N.  
K.  
T.

## „DANSK STAALGÆRDE“

FRA 3/8 NORDISKE KABEL- OG TRAADFABRIKER

BEDSTE OG BILLIGSTE  
HEGN TIL

KREATURFOLD, HAVE,  
MARK, SKOV ETC.



Faas hos enhver I senkræmmer og Købmand.

N.  
K.  
T.

Frøavlscentret Hunsballe  
Holstebro  
Telefon 533

Frøavl  
og Frøhandel

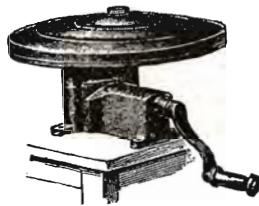
Aktieselskabet  
*De danske  
Sukkerfabrikker*  
København

### H. Struers chemiske Laboratorium

København K.  
Skindergade 38

Originale Gerbers  
Apparater  
Comber-Apparat til  
Kalktrang-Under-  
søgelse

Analytisk kemisk  
Laboratorium



Jyllandsafdeling  
Møllgade 7, Aarhus

Natriumfosfat til  
Kreaturfoder  
Natriumklorat  
til Fjernelse af  
Ukrudt

Aut. af Land-  
brugsministeriet

A/S Dansk  
Folkeforsikringsanstalt.  
(Statsanerkendt og statskontrolleret.)  
Anker Heegaardsgade 13,  
København V.  
Ingen Lægeattest.  
Præmien opkræves hver Uge.

### J. Chr. Petersens Papirhandel

„Hvælvingen“  
ved Nikolaj Taarn  
København K.

Hovedforhandler  
af Statens Papir  
Tryksager - Protokoller

### Hedeselskabets Laboratorium

Takster for Jordbundsanalyser:

Kalktrangundersøgelser	60 Øre pr. Stk.
Kalkbehovbestemmelser	200 „ „ „
Mergelanalyser	100 „ „ „



**BENZIN PETROLEUM  
MOTOR OLIER  
BRÆNDELSOLIER**



### Varde Bank Esbjerg Afdeling

Kongensgade 62  
og Fiskerihavnen

### Frøcontoret

(for undersøgt Markfrø)  
— Grundlagt 1887 —  
**KOLDING**  
Telefon 43

Annoncér i  
Hedeselskabets  
Tidsskrift



Fot. Jägm. Schröder

Fig. 12. Flaadning i Hälsingland. Tømmerkiste.

Paa mange andre Maader finder det svenske Træ Anvendelse — særlig til Tændstikker, men ovennævnte Sortering er vist den mest almindelige.

Skovning og Barkning af Masseved betales pr. 1000 l. Fod, medens Tømmerskovningen betales stykvis. Hugstpriserne er iøvrigt omtrent som herhjemme.

#### **Flaadning af Træet.**

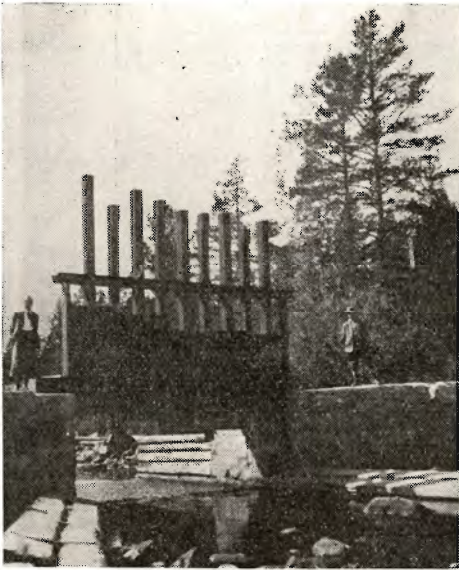
Ved Udnyttelse af Skovene spiller Elvene en meget betydelig Rolle, idet de danner Vejnet for en overordentlig billig Transport af Træet, som hverken Baner eller Biler kan konkurrere med, helt bortset fra det mægtige Arbejde, der forud for denne Transport maatte udføres for at komme frem i det for Færdselen meget besværlige Terrain.

De smaa Elve fører Træet til Bielvene og videre til de store Elve som Klarelv, Ljusnan, Ljungaelven, Ångermanelv og mange flere.

Skovene inddeles derfor ogsaa efter deres Fald mod Elvene, hvorved Udkørselen lettes.

Det er en meget vigtig Opgave for de svenske Forstmænd at bringe dette Vandvejnet i Orden — en hel Ingeniørvirksomhed, som der ofres meget paa.

De smaa Vandløb, der er delvis eller helt tørre om Som-



Fot. Johs. Th. B.  
Fig. 13. Moderne Stemmeværk.  
Ljusdal Revir, Hälsingland.

meren, er fyldt med store Sten og Klippeblokke, hvorfor Elvlejet ofte først maa reguleres. For at faa en dybere og ofte stærkere Strøm, og vel ogsaa for at modvirke, at Tømmeret „gaar fast“, inddæmnes Strømmen ofte langs Siderne ved Hjælp af Tømmerkister fyldt med Sten (Fig. 12). Ofte bygges der lange kunstige „Flottrender“. Jeg havde i Medelpad Lejlighed til at se en saadan Trærende, ca. 2 m bred, ca. 1 m dyb og ca. 6 km lang. Hele Forsommeren førte de skummende Vandmasser ca. 40000 Tømmerstokke pr. Døgn gennem denne Rende, der mange Steder var bygget flere Meter

over Jordoverfladen. Anlægget havde kostet 15 Kr. pr. l. m og var udført af flere Selskaber i Forening, men man regner ogsaa med, det kan bruges i 40—50 Aar.

For at kunne bruge de smaa Vandløb til Flaadningen, opstemmes der med visse Mellemlum store „Damme“, hvor Tømmeret efterhaanden samles. Opstemningen maa ofte paabegyndes lige efter Høst, og naar „Dammen“ er fuld, ved Forstmanden nøjagtig, hvor mange Timer der kan „flaades“ med det opstemmede Vand.

Fig. 13 viser et moderne Stemmeværk foran en saadan Dam, der indeholder Vand til 40 Timers Brug. Paa Fig. 14 ses det tørre, stenede Elvleje et Stykke nedenfor Stemværket. Billedet paa Fig. 15 er taget paa samme Plads efter at Stigbordet var

„trukket“ ved Hjælp af en fiks Vippemekanisme. Selve det tomme Elvleje „sluger“ dog først meget Vand, og da Billedet blev taget var der endnu ikke fuld Fart paa Vandmasserne.



Fot. Johs. Th. B.

Fig. 14. Det tørre, stenede Elvleje nedenfor Stemmeværket.  
Ljusdal Revir, Hälsingland.



Fot Johs. Th. B.

Fig. 15. Samme Sted som Fig. 14 efter at Stigbordet for Dammen er trukken.  
Ljusdal Revir, Hälsingland.

Fra disse efter svenske Forhold smaa Elve føres Træet ned til de store Søer og Elve, hvor der altid er Vand nok til Flaadning.

Opgaven bestaar derfor særlig i at udnytte Snelaget til Transport ned til Elvene og Tøbrudets Smeltevand til denne første Flaadning til de mere permanente Vandløb, hvor Tømmeret da i Forsommeren hobes sammen til hele Øer, der undertiden dækker Vandfladen, saa man kan færdes derover. (Fortsættes.)

## EN HEDETUR.

---

Efter Berlingske Tidendes Anmodning havde Hedeselskabet i Dagene d. 18.—22. August tilrettelagt en Tur rundt i Jylland for at se Hedeselskabets Virksomhed.

I Rundturen deltog godt 60 Mennesker, og Turen lededes af Hofjægermester Lüttichau og Direktør Flensburg, ligesom Hedeselskabets Tjenestemænd paa forskellige Steder kom til Stede og fortalte om de enkelte Virksomhedsgrene.

Turen foretoges i bekvemme 5-Personers Vogne og indlededes med en Tur gennem Sønderjylland, hvorfra man kørte op gennem Midtjylland til Grindsted og derfra ud til Vesterhavet ved Henne Strand. Over Blaabjerg, Holmslands Klit og Ringkøbing kørtes til Birkebækkomplekset og Herning. Videre gik Turen over Karupfladen til Dollerup Bakker og Guldborgland med en Afstikker til Mønsted Kalkværker og en lille Visit paa Tjele. Den sidste Dag var der en Rundkørsel gennem Djurslands smukkeste Egne, bl. a. med et Besøg paa Rugaard hos Repræsentantskabets Formand, Hofjægermester Mourier-Petersen. Hjemrejsen gik over Grenaa-Hundested.

Efter den Interesse, der dels under Turen og dels senere baade mundtligt og skriftligt er givet Udtryk for, synes Turen i det hele at have bibragt Deltagerne et værdifuldt Indtryk af, hvad Hedeselskabet hidtil har udrettet og endnu mangler at udrette.

has.

---

## MINDRE MEDDELELSER.

---

Beretningen om den 4. nordiske Skovkongres, der i 1934 afholdtes i Danmark, foreligger nu i et stateligt, næsten halvtrediehundrede Sider stort Værk, rigt paa Illustrationer og med de fleste Foredrag og Oplysninger gengivet efter de forskellige Taleres Manuskript, saaledes at Beretningen samtidig vil være et værdifuldt oplysende forstligt Værk.

\*

Den femte Beretning om „Hvedeudvalget“s Undersøgelse af dansk Hvede, denne Gang om Hveden af Høsten 1933, er nu udsendt med Støtte af Dansk Gæringsindustri Studiefond.

\*

2. Halvbind af A. Oppermanns og V. Grundtvigs værdifulde og betydende Værk: „Den danske Skovbrugs-Litteratur indtil 1925“ er nu fuldent og udsendt paa Levin og Munksgaards Forlag. Dette 2. Halvbind, der omfatter den systematiske Del og fuldender Værket, indledes med en meget smuk Hyldest til Professor A. Oppermann, der havde sat saa meget ind paa at faa Værket gennemført.



Johannes Raab & Søn

SKOVFRÖKONTORET

København-Valby

VIBORG ANDELS-SVINESLAGTERI

Vort Udsalg bringes i Erindring

TELEFON 779

Mejeriernes og Landbrugets Ulykkesforsikring.

Tell. 14.350. - Gensidigt. - Reventlowsg. 14, Kbhvn. V. - Statsanerkendt.

Ansvarsforsikring



Automobilforsikring

Henvendelse til Kredens Tillidsmand eller til Kontoret.

Aktieselskabet

Vejle Bolte-  
& Møtrikfabrik.

Grundlagt 1899.

Telefoner:

Kontor 93 & 1093.

Fabrik 2120 (2 Linier).

Telegr.-Adr.:

Boltefabriken.

Alle Slags Bolte Skruer,  
og Skinnespiger.

Leverandør til  
De danske Statsbaner.

Landbrugslotteriet.

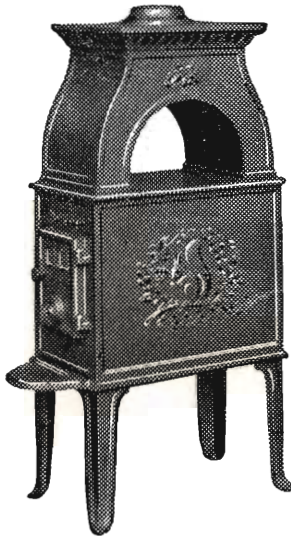
Største Gevinst Værdi 80,000  
Kr. Præmie 10,000 Kr. Ialt  
i en Serie 38,000 Gevinster  
+ en Præmie. — Tils.  
Kr. 1 Million 823,460. —  
Trækkes samtidig med  
Klasselotteriet.

Lodsedler faas hos alle  
Kollektørerne samt i  
Hoved-Kollektionen, Frede-  
riksberggade 2, København K.

Hotel

PHØNIX  
Viborg

Byens Hotel  
Telf. 50—257



MORSØ  
BRÆNDEOVNE

virker som Døgnbrændere.

Leveres i 8 Størrelser  
med eller uden Kogerum.

Rigelig Plads  
for  $\frac{1}{2}$  Meter Brænde.



AKTIESELSKABET

N. A. CHRISTENSEN & CO.

Kongelig Hofleverandør,

NYKØBING MORS.

DRIK JYDSK ØL I JYLLAND



FORLANG

„ODIN“  
ØL

FINESTE KVALITETER

AEROLIT  
DANSK SIKKERHEDSPRÆNGSTOF.



H Æ R E N S  KRUDTVÆRKS  
JAGTPATRONER

Salgskontor: Alfred Raffel A/S, København

Redaktion: Afdelingsleder N. Basse og Direktør, Skovrider C. E. Flensborg, Viborg.  
Carlo Mortensens Bogtrykkeri, Viborg.

**DENATURERET SPRIT**

93%  
MØRKEBLAA  
EMBALLAGE



95%  
SNEDKERSPRIT  
GUL EMBALLAGE