

HEDESELSKABETS TIDSSKRIFT.



Nr. 9.

— o >> o << o —

15. Septbr. 1934.

Udgivet af

DET DANSKE HEDESELSKAB.

Viborg

Carlo Mortensens Bogtrykkeri, Viborg

1934



Statsanstalten for Livsforsikring.

Livsforsikringer — Livrenter — Pensionsforsikringer.

Skovfogedeksamen

afholdes paa Silkeborg Statsskovdistrikt
i Dagene 4.—12. Oktober 1934.

O. Fabricius.

„KUSTOS“ KREATURFORSIKRINGSFORENING
STIFTET AF DANSKE LANDMÆND 1881
FORSIKRER HESTE, KVÆG, FAAR OG SVIN
KONTOR: HAVNEGADE 4, AARHUS TELEFON NR. 1300

R. S.

Tegn Annonce i

Jydsk Telefonbog

Jydsk Telefon-Aktieselskab
Aarhus

A. Philipsen & Co., Viborg.

Maskinanlæg - Automobiler.
Telefon 532—1064.
Elektriske Anlæg - Vandværks-
anlæg. Telefon 174—274.



Fyffes Bananer er let fordøjelige

A. W. Kirkebye

Annoncér i

Hedeselskabets Tidsskrift

Frøcontoret

(for undersøgt Markfrø)
— Grundlagt 1887 —

KOLDING
Telefon 43

A/S Dansk

Folkeforsikringsanstalt.

(Statsanerkendt og statskontrolleret.)
Anker Heegaardsgade 13,
København V.

Ingen Lægeattest.
Præmien opkræves hver Uge.



LISEJORDS-ØSTERS

Naar De gør Deres Gødningsindkøb,

bestil da rigeligt

Kalksalpeter Norig.

Kun Betegnelsen **Norig** er ny, men Varen er fremdeles den samme **velkendte, hvide, kornede Salpetergødning**, der leveres i **fine, imprægnerede Specialsække** og indeholder **15½ % Kvælstof** og **28 % Kalk** (svarende til 50 % kulsur Kalk).



Det danske Gødnings-Kompagni.

DANAPIN PRÆPARATER

fremstillet med Bjergfyrolie af
DET DANSKE HEDESELSKABS OLIEDESTILLATION.



INDREG. VAREMÆRKE

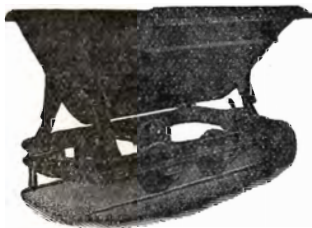
Medicinske Badepræparater.
Sæbe & Shampoo Præparater.
Kosmetiske Præparater.
Luftfornyles Præparater.
Eau Danapin Præparater.

Styrk dig selv. - Støt dit Land.

- A/S DANAPIN - KØBENHAVN -

Ceres

ØL-MINERALVANDE



Sophus Berendsen A/S

København Aarhus
Raadhusplads 37 Kannikegade 18

Alt Entreprenørmateriel.

Damp- og Motorlokomotiver,
Gravemaskiner, Tipvogne,
Spormateriel.

Leverandør til Hedeselskabet.

HOLSTEBRO SVINESLAGTERI

HØJESTE DAGSPRIS BETALES FOR SVIN
TLF. NR. 40
UDSALGET NØRREGADE TLF. NR. 457

DANSK CEMENT CENTRAL

DANSKE CEMENTFABRIKKERS
SALGSFIRMA

PRIMA DANSK

PORTLAND-CEMENT



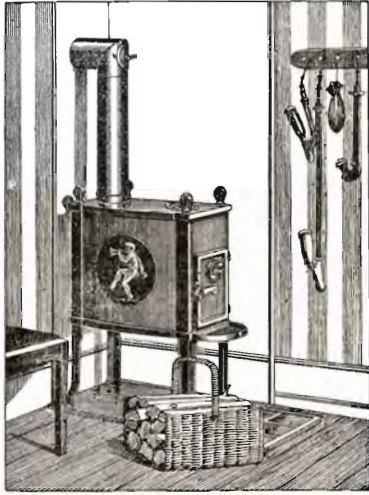
TRYKSTYRKEN AF NORM-
PRØVELEGEMER GARANTE-
RES AT VÆRE 400 KG/CM²
— EFTER 28 DAGE —

FORHANDLERE
I ALLE BYER

REMINGTON

Bedste og mest benyttede
Skrivemaskine.
Eneforhandler for Danmark:
L. KRISTENSEN.
75, Raadhuspladsen,
København V.

„HESS“-BRÆNDEOVNEN



byder følgende Fordele:

Let Opstilling
Bekvem og hurtig Optænding
Nøjagtig Regulering
Stort Fyrrum til langt Brænde
Enkel Konstruktion
Bekvem Rensning
Stor Varmeevne

Leveres i 2 Størrelser
Faas hos vore Forhandlere

C. M. HESS' FABRIKKER $\frac{A}{S}$ -VEJLE

Besøg vor Stand paa Udstillingen i Forum 18.—28. Oktober

Den sjællandske Bondestands Sparekasse
Vestervoldgade 107 København V

Kl. 9—3, Lørdag 9—2, Lørdag Aften 6—8.
Telefon 6666 m. Omstill. Provinstlf. 6.
Indskud paa 3 Mdr., alm. Vilkaar, Check-Konto.

Herning Hede- & Discontobank.

10—12 $\frac{1}{2}$, 2 $\frac{1}{2}$ —5.
Telefon 5, 273 og 720.

**Spare- og Laanekassen for
Nyköbing Mors og Omegn.**

Kontortid 10—12 og 2—4 $\frac{1}{2}$.
Telefon 20.

Aktieselskabet

AARHUUS PRIVATBANK

— stiftet 1871 —

Aarhus:
Hovedkontor.

København:
Nygade 1.

Aktiekapitalen & Reserver **ca. 17 Mill. Kr.**
hæfter til Sikkerhed for alle Indskud.

**KØBMANDS- OG
HAANDVÆRKERBANKEN**
— AARHUS —

Filialer:
Hornslet — Løgten — Søby

Dansk Plantageforsikringsforening

tegner Forsikring af Genplantningsværdien for Naaletræs-plantager overalt i Danmark. Indskud een Gang for alle 50 Øre pr. ha, dog ikke under 1 Kr. Aarlig Præmie pr ha 15 Øre, dog ikke under 50 Øre. Vedtægter og Indmeldelsesblanketter faas ved Henvendelse til

FORENINGENS KONTOR I VIBORG.

**Hotel
PHØNIX
Viborg**

Byens Hotel
Telf. 50—257

AALBORG TAFTEL AKVAVIT.



Hedeselskabets Tidsskrift.

Nr. 9.

— 15. September. —

1934.

Indtrædende Medlemmer indtegnes hos Selskabets Forretningsførere. Medlemsbidraget er enten årlig mindst 5 Kr. eller en Gang for alle mindst 100 Kr. Større Bidrag modtages gerne.

Korrespondancer og Afhandlinger bedes sendt til Hedeselskabets Hovedkontor, Viborg. Selskabets Medlemmer anmodes om stadig at holde vedkommende Forretningsfører bekendt med deres Adresse.

Tidsskriftet udgaar 1 Gang om Maanedn og sendes uden Vederlag til Selskabets Medlemmer. Annoncer bedes sendt til Hedeselskabets Hovedkontor, Viborg. Annoncepris efter Aftale og Tilbud.

Indhold: Hedeselskabets Forretningsførere. — Ny Plantage i Vestsønderjylland. — Fra Hedeselskabets Grundforbedringsvirksomhed. — Brændeovne til større Lokaler. — Plantningsarbejdet i Østvendssyssel. — Ny Imprægneringsmetode. — Mindre Meddelelser.

HEDESELSKABETS FORRETNINGSFØRERE.

Da Hedeselskabets efternævnte Forretningsførere, nemlig for *Esbjerg* Distrikt Hr. Trafikassistent *K. Mandal*, *Østerklev* pr. *Hjerting*, *Ikast* Distrikt Hr. Gaardejer *Ole Olesen*, *Bessergaard* pr. *Hammerum*, *Jellinge* Distrikt Hr. Planteskoleejer *J. H. Nielsen*, *Jellinge*, *Kalundborg* Distrikt Hr. Konsul *Marinus Christensen*, *Kalundborg*, og for *Nibe* Distrikt Hr. Apoteker *Chr. Høygaard-Nielsen*, *Nibe*, har ønsket at fratræde disse Hverv, er Forretningsførerhvervene herefter for *Esbjerg* Distrikt overdraget til Hr. Bankdirektør *J. W. Palludan*, *Esbjerg*, for *Ikast* Distrikt til Hr. Gaardejer *Kr. Birk*, *Lægdsgaard*, *Ikast*, for *Jellinge* Distrikt til Hr. Forstander *Storm*, *Faarupgaard* pr. *Jellinge*, for *Kalundborg* Distrikt til Hr. Landinspektør *Jørgen Lampe*, *Kalundborg*, og for *Nibe* Distrikt til Hr. Proprietær *O. Fr. Spliid*, *Poulholm*, *Blære*.

Endvidere er Forretningsførerhvervet for *Hillerød* Distrikt, der tidligere har været varetaget af afdøde Sagfører, cand. jur. *C. E. Hvalsøe*, *Hillerød*, nu overdraget til Hr. Overretssagfører *Carl F. Raashou*, *Hillerød*, og Hvervet som Forretningsfører for *Hobro* Distrikt er efter Branddirektør *J. Nielsen-Hannerup*, *Hobro*, der ligeledes er afgaaet ved Døden, overtaget af Afdødes Søn, Hr. Branddirektør *Ejner Nielsen-Hannerup*, *Hobro*.

NY PLANTAGE I VESTSØNDERJYLLAND.

En Udflugt for Københavnerne og dens smukke Resultat.

Paa Foranledning af en Kreds af københavnske Forretningsmænd havde Det danske Hedeselskab i Dagene den 20. og 21.

August arrangeret en Tur gennem Landet fra Tønder til Viborg for at give Københavnerne Lejlighed til ved Selvsyn at skønne over Hedeselskabets allerede udførte Gerning og det Arbejde, det staar midt i.

Turen, der foregik i 15 Biler, og hvori der deltog 25 københavnske Forretningsfolk med Damer samt Repræsentanter for „Berlingske Tidende“, „Børsen“, „Dagens Nyheder“ og „Politiken“, der selv havde ønsket at deltage, begyndte i Tønder tidligt Mandag den 20. August om Morgenen.



Deltagerne samlet foran Schackenborgs Hovedtrappe.

Hele Selskabet besøgte som første Sted paa Turen Schackenborg i Møgeltønder, hvor Greve og Grevinde Schack med stor Gæstfrihed aabnede alle Slottets Døre og var Vejvisere gennem den smukke Park. Herfra kørtes tilbage gennem Tønder til Rends Hedegaard, hvor man fik et levende Indtryk af, hvor stærkt Plantning er tiltrængt i disse Egne.

I et Stræk kørtes saa over Løgumkloster og Gram gennem Sønderjylland over Foldingbro og Holsted til Baldersbæk ved Houborg. Paa denne Tur fik man yderligere understreget, hvor stor Forskel der er paa Landskabets Karakter i Vestsønderjylland og det, man kører igennem Nord for Foldingbro. Dernede mangler der overalt Plantning og Læhegn, medens netop Egnen Nord for Kongeaaen til Houborg understreger, hvor meget effektiv Plantning betyder for Egnens Udvikling.

Paa Baldersbæk havde Holger Petersens Fond indbudt Selskabet til Frokost, og under Frk. Else Laage-Petersens elskværdige Førerskab besaa man den overordentlig smukke Familieejendom, der er saa smukt et Udtryk for, hvad der kan udrettes og fremtrylles paa tidligere Hede.

Senere besøgte Høllund Søgaard, hvor Direktør Chr. Dalgas ved Foden af Faderens Monument interessant og lærerigt skildrede Egnens Udvikling.

Paa Køreturen videre gennem Plantagerne til Vorbasse fik



Fra Besøget paa Baldersbæk.

man fra Tinghøjen et storslaet Blik ud over Egnen med de mange Plantager og de milelange Læhegn. I Fromsejer Plantage besaa man det stort anlagte Fasaneri, og over Grindsted kørt op til Skovsønde Plantage, hvor Selskabet fik Lejlighed til at overvære Trækulsbrænding.

I Grindsted indkvarteredes Selskabet dels paa Hotellerne og dels hos Private, der med megen Elskværdighed havde stillet den nødvendige Sengeplads til Raadighed. Dagen sluttede med en fornøjelig Middag i Forsamlingsbygningen.

Tirsdag Morgen fortsattes over Sdr. Omme og „Swollibjerg“ op til „Clasonsberg“. Her modtog Hr. og Fru Direktør Lausen Deltagerne, og der blev Lejlighed til at bese hele Ejendommen og høre om den forbavsende Udvikling, som her er sket gennem de sidste 15 Aar.

Bilkortegen foretog derpaa et Kryds ind gennem de store

Plantager omkring Birkebæk og op til Hjortsballehøje, hvor Skovrider Mørch Sørensen fortalte om dette store Plantageareals Historie.

Paa „Hotel Herning“ i Herning indtoges en overdaadig Frokost, og videre gik Turen over Sunds ind gennem Myremalms og Gedhus Plantagerne, over Karupfladen til Guldborgland Plantage, hvor en lettere Forfriskning indtoges, medens Direktør Flensborg ganske kort skildrede Udviklingen.

Gennem Dollerup Bakker kørtes ind til Viborg, og her samledes Deltagerne til en afsluttende Middag paa „Preislers Hotel“.



Clasonsborg set fra Parken.

Under Middagen talte Turens Ledere, Hofjægermester Lütichau og Direktør Flensborg, og paa Deltagernes Vegne takkede Bankdirektør Eigtved meget smukt for de to Dage. I sin Tale meddelte Bankdirektør Eigtved under Forsamlingens kraftige Bifald, at et lille Udvalg havde besluttet at starte „Plantagen 1934“, som et Udtryk for, at de gerne vilde være med til at fortsætte og støtte Hedeselskabets Arbejde. „Plantagen 1934“ skulde have en Aktiekapital paa 100000 Kr. i Aktier à 500 Kr. og anlægges under Hedeselskabets Ledelse og Tilsyn paa et dertil egnet Sted i Vest-sønderjylland, som et Støttepunkt for Hedeselskabets Arbejde paa disse Egne, og — som Bankdirektøren erklærede — det eneste sikre var, at „den var dannet og den intet Udbytte skulde give“.

Der blev allerede ved Bordet sendt en Tegningsliste rundt,

og inden Aftenen sluttedes, var der foreløbig af Deltagerne tegnet 14500 Kr. i Aktier.

Det danske Hedeselskab hilser det meget smukke Resultat af Turen og Deltagernes Interesse for Arbejdet med den største Glæde og Tak, og tager det som et Udtryk for, at Det danske Hedeselskab stadig har Offentlighedens Velvilje og Interesse bag sig, naar den nuværende Ledelse efter bedste Evne søger at føre Arbejdet videre paa den bedst mulige Maade til Gavn for Land og Folk.

FRA HEDESELSKABETS GRUNDFORBEDRINGSVIRKSOMHED.

Siden Loven om Laan og Tilskud til Grundforbedring blev vedtaget den 31. Marts 1933 har Hedeselskabet færdigprojekteret ca. 4000 Afvandings- og Kultiveringsarbejder, der dels er udført, dels agtes udført med Laan og Tilskud i Henhold til denne Lov. Af disse Arbejder blev i det første Aar efter Lovens Vedtagelse 2236 Arbejder fuldførte eller kom under Udførelse.

I det efterfølgende bringer vi en Række Billeder, dels fra denne Virksomhed, dels ogsaa fra Arbejder, der er gennemført uden Ydelse af Grundforbedringslaan.



Fig. 1.

Fot. J. C. P.

Fig. 1 viser et Vandløb („Døde Aa“ i Toustrup Enge), der trænger til Regulering. Paa Billedet ses et Underløb af 15“ Rør.

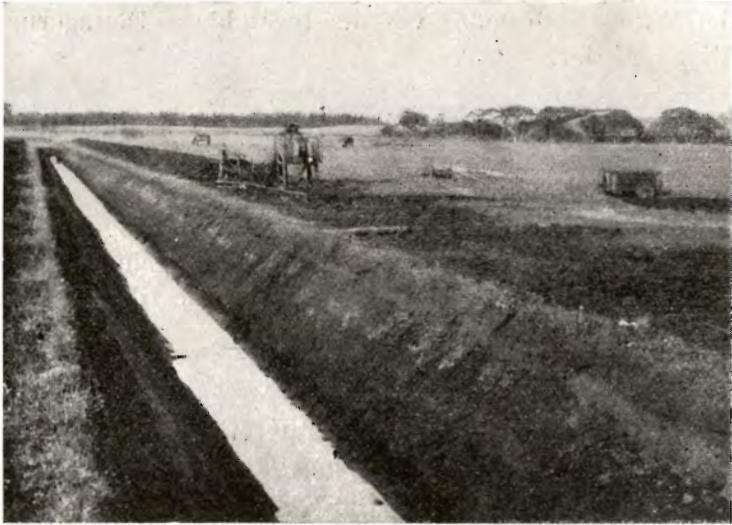


Fig. 2.

Fot. J. C. P.

Rørene er altfor smaa til at tage Vandet, og Jorden over Rørene er derfor bortskyllet. Naar Lodsejerne i Højbjergningstiden med Hest og Vogn skulde passere dette „Underløb“, maatte der først anbringes $\frac{1}{2}$ Læs Hø over Rørene, inden der kunde køres over.

Vandløbet er nu reguleret, saaledes at Vandstanden er sænket til en passende Dybde, og den „Overkørsel“, der ses paa Billedet, er erstattet af 24" Rør, hvis Overkant ligger ca. 80 cm under jævn Terrænoverflade.

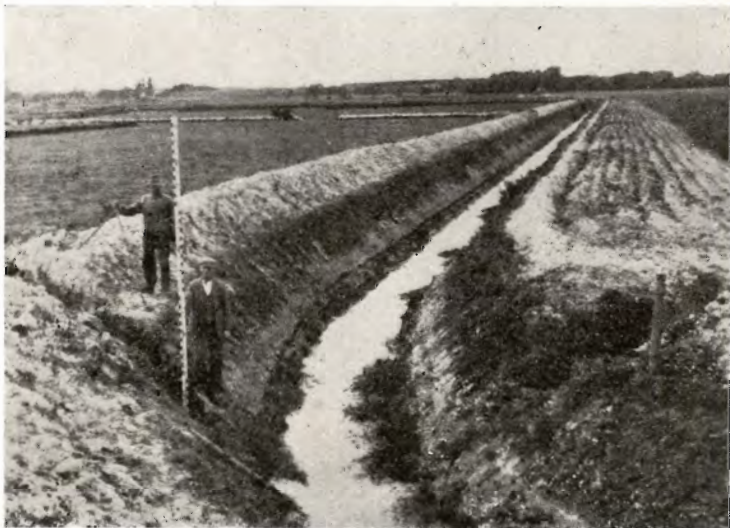


Fig. 3.)

Fot. J. C. P.

Paa Fig. 2 ses Saxvad Bæk (Thorsager Aa's øvre Del), hvor Regulering af Vandløbet er omtrent tilendebragt. Der mangler endnu Udplanering af en Del af den opkastede Fyld, der paa dette Sted bestaar af god Tørvejord, som en praktisk Mand ved Hjælp af et transportabelt Tørveælteværk udnytter til Tørvefabrikation.

Den nedre Del af Saxvad Bæk ses paa Fig. 3 ca. $\frac{1}{2}$ Aar efter Uddybningen. Den opgravede Fyld langs Vandløbets højre Side er tildels udplaneret ved gentagne Pløjninger, medens Fylden paa venstre Side først skal udkøres, naar det Dræningsarbejde, der ses under Udførelse, er fuldført, og Arealet er pløjet. Billedet



Fig. 4.

Fot. J. C. P.

viser, at man efter Vandløbets Regulering udnytter de Muligheder Vandstandssænkningen har tilvejebragt ved Dræning af de tilstødende Arealer. Stadiet holdes ved Udløbet fra et Drænsystem. Ved Stadiets øverste Ende ses en hvid Stribe Sand. Her er der nedlagt en 7" Hovedledning og lidt ovenfor ses endnu en Hovedledning, der ikke er dækket til. Dræningsarbejdet blev udført i Efteraaret 1933 af Ejeren af Hulagergaard pr. Thorsager. Arealet langs Vandløbet blev i Foraaret 1934 udlagt til varigt Græsleje.

Fig. 4 viser et Dræningsarbejde under Udførelse Vinter og Foraar 1934 hos Gaardejer Tage Schjeldahl, Pøel pr. Malling. Ejers Gennemsnitsudgift ved Dræningen androg ca. 135 Kr. pr. Td. Land.

Paa Billedets højre Side dækker 2 Mand og 1 Spand Heste Drængrøfter ved Hjælp af en Muldsluffe, og ved den næste Grøft

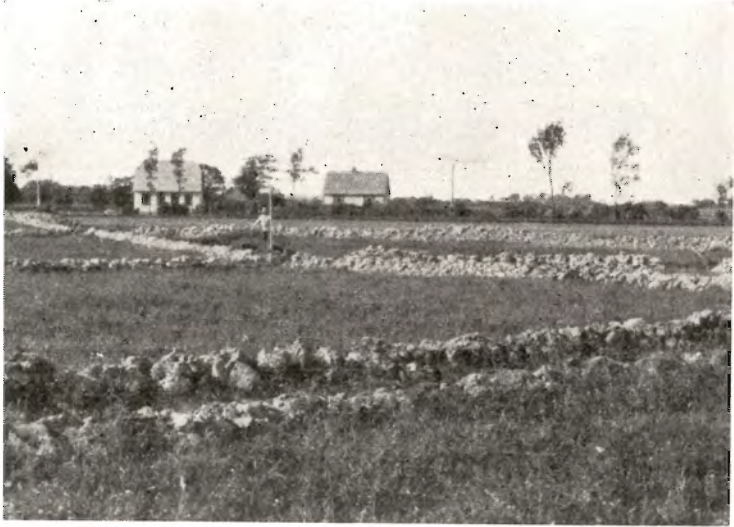


Fig. 5.

Fot. J. C. P.

lige ovenfor skimtes 2 Mand, der dækker Drængrøfter paa ordi-
nær Maade.

Næste Billede, Fig. 5, viser et Dræningsarbejde under Ud-
førelse Sommeren 1934 hos Gaardejer Frederik Frederiksen, Mal-
linggaard pr. Malling. Arbejdet er meget kostbart, idet Overslags-
udgiften andrager ca. 690 Kr. pr. Td. Land. Jorden består af ret
svær Lerjord, der efter Afvandingen kan indgaa i den almindelige
Markdrift eller maaske med Fordel kan benyttes som Malkefenne,
da Arealet er beliggende lige ved Gaarden.



Fig. 6.

Fot. J. C. P.



Fig. 7.

Fot. J. C. P.

Fig. 6 viser Dræningsarbejde under Udførelse Foraar og Sommer 1934 hos Statshusmand Hans Pedersen, Torrild pr. Odder. Overslagssummen andrager ca. 330 Kr. pr. Td. Land. Arealet, der udgør ca. 9 Tdr. Land, har hidtil henligget i næsten værdiløs Tilstand. Paa Billedet ses Kæruld i Blomst.

Paa Fig. 7 ses et Areal med sort, fransk Havre Sommeren 1934. Et Hjørne er afhugget til Staldfoder. Ejeren, Gaardejer Jens Hald, Svinefaldsgaard pr. Thorsager, der staar lidt inde i Havren, anslaaer Udbyttet til 15 hkg pr. Td. Land. Efter Reguleringen af



Fig. 8.

Fot. J. C. P.



Fig. 9.

Fot. J. C. P.

Saxvad Bæk blev Arealet, ca. 22 Tdr. Land, drænet. Gennemsnitsudgiften for Ejeren androg ca. 120 Kr. pr. Td. Land.

Proprietær H. Krogh, Christinedal pr. Skovby, drænede i Sommeren 1933 et Areal paa ca. 16½ Td. Land. Udgiften for Ejeren androg ca. 220 Kr. pr. Td. Land. Størstedelen af det drænede Areal blev i Foraaret 1934 besaaet med Havre. Fig. 8 viser en Del af den høstede Havre, hvis Foldudbytte i Gennemsnit af Ejeren anslaaes til ca. 15 hkg pr. Td. Land.



Fig. 10.

Forpagter Christiansen, Gammelgaard pr. Galten, dræned i Forsommeren 1933 et Areal paa ca. $6\frac{1}{3}$ Td. Land. Arealets østlige Del bestaar af dynd- og sandblandet Tørv, den sydlige Del af sandblandet Ler paa Lerunderlag og den vestlige Del af Lermuld paa Lerunderlag. Overslagssummen for Arbejdet udgjorde i Gennemsnit 165 Kr. pr. Td. Land. I Efteraaret 1933 blev Arealet besaaet med Hvede. Fig. 9 er taget Høsten 1934 i Arealets midterste Del. Det samlede Hvedeudbytte paa Arealet var 59 Læs à 3 Traver. Ca. $\frac{1}{3}$ af Hveden er tærsket, og denne Tærskning viser, at Udbyttet har været 29 hkg Hvede pr. Td. Land.

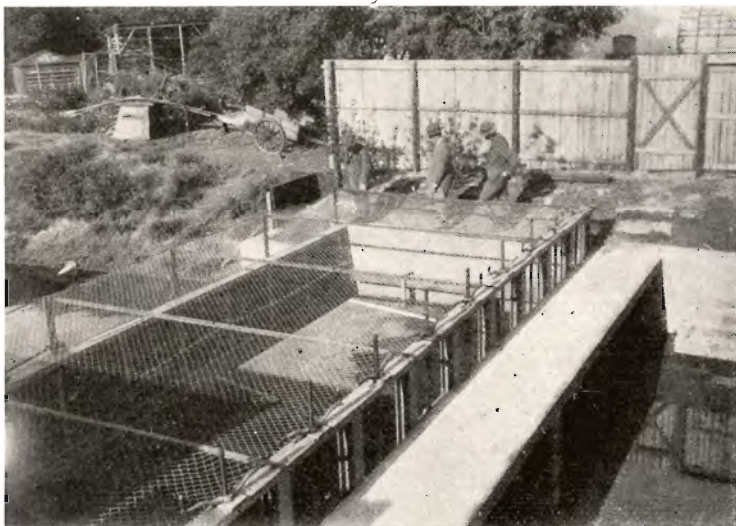


Fig. 11.

I Aarene 1929—33 er der gennemført en Sænkning af Vandspejlet i Taaning Aa og Skanderborg Sø samt forskellige Tilløb til Søen. Der er herved frembragt en stærk tiltrængt Forbedring af Afvandingen i et ca. 400 ha stort Areal. For at kunne tilvejebringe Vandspejlssænkningen købtes for 67000 Kr. en Del af Opstemningsretten ved Fuldbro Mølle, og der opførtes paa dette Sted en ny Bro i Forbindelse med et Stemmeværk og en Aalekiste. Paa Fig. 10 ses dette Bygværk under Udførelse. Bropillerne er støbt, og Forskallingen til Dragerne er ved at blive opstillet. I højre Side af Billedet ses Indfatningsmurene for Vandløbet samt Slutetærskelen; endelig kan man midt for den højre Side af Billedet se et af Bassinerne i Aalehuset.

Paa Fig. 11 ses en Del af det færdige Bygværk. Til højre i Billedet ses Løbebroen, hvorfra Manøvreringen af Stemmeværket foregaar; der findes ialt 10 Stigbord; en Del af Haandsvingene

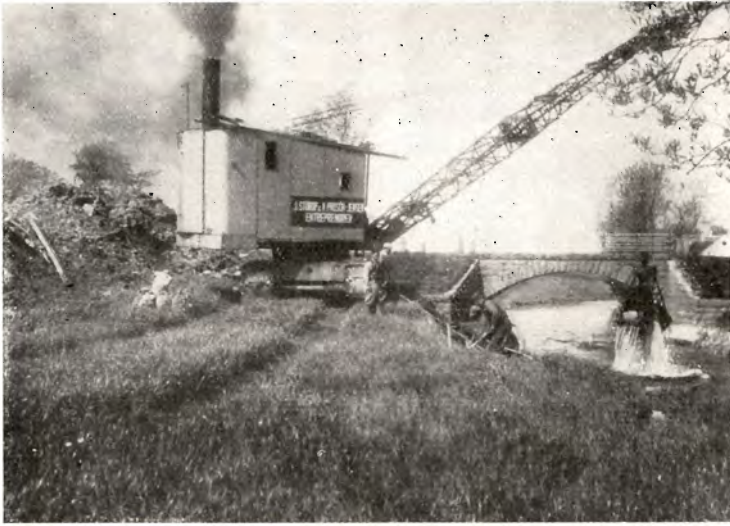


Fig. 12.

til disses Betjening ses paa Billedet. Efter at Vandet har passeret gennem Stigbordsaabningerne, ledes det ind i Aalekisten, hvis Bagvæg og Bund bestaar af Fladjernsriste, som Vandet løber igennem, hvorimod Aalene holdes tilbage og af en Skyllestrom føres ind i Aalehuset. For at hindre Tyverier er hele Aalekisten overdækket med Maskinfletning. Bro, Stemmeværk og Aalekiste har kostet ca. 26000 Kr., medens hele Arbejdet har kostet ca. 157000 Kr. Arbejdet er projekteret af Hedeselskabets kulturtek-



Fig. 13.

niske Afdeling, Viborg, der ligeledes har ført Tilsyn med Arbejdets Udførelse.

Fig. 12 viser en moderne Gravemaskine ved at foretage en Uddybning af Halleby Aa. Broen i Baggrunden er Aagerup Bro. Gravemaskinen, der er udstyret med Larvefødde, kører langs Kanten af Aaen; hvor Undergrunden er blød, udlægger Maskinen selv Madrasser til at køre paa, Trykket fordeles da, saa det bliver muligt at køre de fleste Steder. Den viste Maskine tager Fyl-



Fig. 14.

den op ved Hjælp af en Grab. Arbejdet med Halleby Aas Uddybning blev afsluttet i 1932. Bekostningen var 136000 Kr. og det interesserede Areal 1187 ha. Arbejdet er projekteret af Hedeselskabets kulturtekniske Afdeling, Slagelse, der ogsaa har medvirket ved Arbejdets Udførelse.

Fig. 13 viser en lignende Maskine som Fig. 12, idet denne dog graver med en Slæbeskovl, samtidig med at Maskinen er anbragt paa Pontoner. Ved denne Ordning bliver det muligt at oplægge Fylden til begge Sider. Paa det viste Billede oplægges dog hele Fyldmængden til højre Side, da der findes Beplantning

paa den modsatte Side. Billedet er fra Uddybningen af Hvidbjerg Aa i Thy, hvilken Aa er en Del af Hovedvandløb Nr. 5. Dette er uddybet fra Aarup til Ørum Sø. Bekostningen har været 84000 Kr. og det interesserede Areal er 494 ha. Arbejdet, der blev afsluttet i 1933, er projekteret af Hedeselskabets kulturtekniske Afdeling, Viborg, der ogsaa har medvirket ved Arbejdets Gennemførelse.

Fig. 14 viser et forfaldent Vindmotorpumpeanlæg ved Kragso



Fig. 15.

et Par km Syd for Grenaa, saaledes som dette Anlæg saa ud i Foraaret 1929, da Hedeselskabets kulturtekniske Afdeling, Viborg, blev tilkaldt for at vejlede Ejerne, Godsejer Ove Svendsen, Hessel, og Grenaa Byraad, med Hensyn til dets Istandsættelse. Vejledningen gik ud paa, at der ikke burde ofres noget paa Istandsættelsen, da Anlægget — saaledes som det ogsaa havde vist sig gennem Aarene — langtfra kunde magte Pumpearbejdet, men at der i Stedet burde opstilles et moderne elektrisk, automatisk Pumpeanlæg, og at Afvandingsanlægget, der omfattede 160 ha udmærket Jord, som Helhed burde gøres mere rationelt. Se efterfølgende 3 Billeder.

Paa Fig. 15 ses den elektriske, automatiske Pumpestation, der kom til at erstatte foranviste Vindmotorpumpeanlæg. Man fulgte nemlig det givne Raad, og Hedeselskabets kulturtekniske Afdeling udarbejdede da et Afvandingsforslag gaaende ud paa, at Pumpeanlægget moderniseredes, at der anlagdes en Landkanal til Bortskæring af Nedbørsvandet fra det omliggende Areal paa 5—600 ha, at der opførtes et Dige til Beskyttelse mod Højvande i Grenaaen, og at der anlagdes de fornødne Hovedafvandingskana-

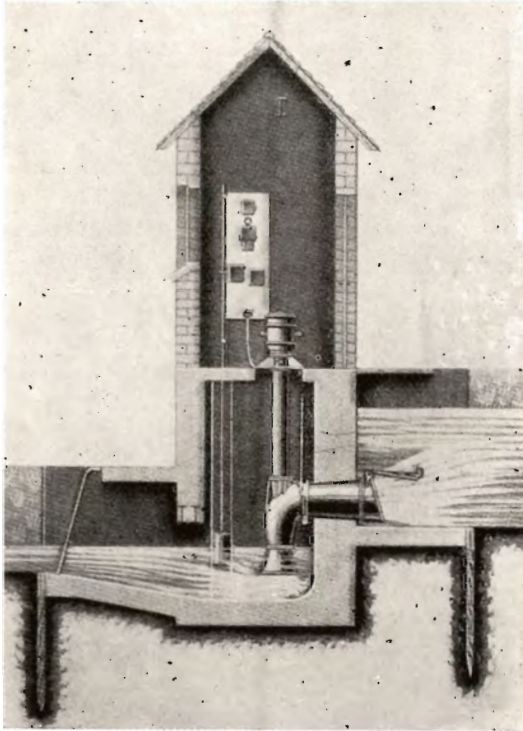


Fig. 16.

ler. Forslaget gennemførtes for en Landvæsenskommission og udførtes under Hedeselskabets Tilsyn 1931—32 for en Totalbekostning paa ca. 30000 Kr.

Fig 16 viser et Længdesnit af den elektriske, automatiske Pumpestation, der bestaar af en vertikal 15 HK. Elektromotor, direkte koblet til en Propellerpumpe, der ved 1,5 og 2,0^m Løftehøjde pumper henholdsvis 250 og 200 Liter pr. Sekund. Til venstre i Pumpehuset ser man Svømmeren, der igangsætter og standser Anlægget ved passende Højder af Vandspejlet i Afvandingskanalen. Anlægget med egen Transformator, med Luftledninger, Hus og Fundamenter kostede ca. 9000 Kr. Det aarlige Elektrici-

tetsforbrug andrager 6—7000 Kw, der som Nat- og Dagstrøm faas henholdsvis for 7 og 15 Øre pr. Kw. Det overvejende Forbrug tages om Natten.



Fig. 17.

Det sidste Billede, Fig. 17, viser en af Hovedafvandingskanalerne lige efter Gravningen. For Enden af Kanalen skimtes Pumpestationen og tilvenstre for denne Transformator-tårnet. Tagrørsbevoksningen langs Kanalen vidner om den tidligere Afvandings Utilstrækkelighed. Det afvandede Areal ligger langs Kolindsund søndre Landkanal, og Jordbunden er overvejende af samme udmærkede Bonitet som i Kolindsund. Den laveste Del, det egentlige Søareal, er nu fræset med Hedeselskabets Fræser, og Hedeselskabet har faaet Anmodning om at planlægge Dræningen.

BRÆNDEOVNE TIL STØRRE LOKALER.

I den forholdsvis korte Tid de moderne Brændeovne har været paa Markedet, kan de producerende Fabrikker fremvise et ret stort og stadig stigende Salg i Forhold til Kul- og Koksovne. Det kan saaledes anføres, at C. M. Hess i Vejle noterer et Salg af Brændeovne paa 8,7 % af den samlede Mængde, og at N. A. Christensen & Co. i Nykøbing Mors i Efteraarsmaanederne i Fjor har udsendt et Antal Brændeovne paa tæt op imod 200 Stk. pr. Maaned. Den lille „Bekkasin“ har ligeledes været stærkt efterspurgt. Fabrikant J. Bech i Allingaabro har i den sidste Tid før Jul i Fjor haft et Salg paa ikke mindre end 100 pr. Maaned.

Der er altsaa Brug for disse Brændeovne og Publikum synes om dem.

De fra Firmaet C. M. Hess udsendte Ovne*) har imidlertid alene været anvendelige i almindelige Beboelsesrum, idet de ikke har været store nok til Opvarmning af større Lokaler. Som tidligere bebudet**) har Firmaet nu udsendt en ny Serie Brændeovne beregnede til Sale paa Herregaarde, Skoler, Forsamlingshuse o. lign., alt efter Størrelsen af disse Rum. Fyrets



Fig. 1. Brændeovn Nr. 422 A.
Højde 895 mm, Bredde (Dækpladen over Fyret) 460 mm, Dybde (Dækpladen over Fyret) 760 mm, Varmeevne 110 m³.
Pris 141 Kr.



Fig. 2. Brændeovn Nr. 422 L. B.
Højde 1512 mm, Varmeevne 180 m³.
Pris 186 Kr.

indvendige Længde er 68 cm. Det er altsaa anselige Brænde-stykker disse Ovne kan tage, hvilket er særlig kærkomment paa Steder, hvor man endnu i Skoven sætter det alenlange Brænde.

Ovnenes Udseende fremgaar af Figurerne 1—6, der tillige viser et Snit af Ovn Nr. 422 L. R. til nærmere Oplysning om Konstruktionen. Om Smagen kan der naturligvis disputeres. Det vil dog nok vise sig, at disse Brændeovne, der i Konstruktion og Udseende er i Pagt med Tiden, vil virke mere dekorativt f. Eks. i en Forsamlingsaal end de gamle runde Kuluhyrer!

*) Hedeselskabets Tidsskrift 1932, Side 105.

**) Hedeselskabets Tidsskrift 1933, Side 16.



Fig. 3.

Brændeovn Nr. 422 H. B.
Højde 2175 mm, Dækpladen
over Fyrstykket: Længde
735 mm, Bredde 460 mm.
Varmeevne 250 m³.

Pris 239 Kr.

Brændeovnenes Plader er fremstillet af svært Støbejern. Bundplade, Sideplader og Endeplader er buede af Hensyn til Styrken. Bagerste Røgotræk er indsnævret ved en Plade for at skaffe Varmebalance i begge Optræk. Af samme Aarsag er Røgafrækket ved Røgtuden todelt. Ligesom i de tidligere udsendte Ovne findes ogsaa her dobbelte Bundplader. Benene fastskrues med sekskantede Skruer. Af Hensyn til Løbesod, som kunde samle sig i Bunden af Ovnen og muligt sive ud ved disse Skruer, er der anbragt Knaster, der rager 5—6 mm op over Bundpladens indvendige Flade.

Af de fra Aktieselskabet N. A. Christensen & Co. udsendte Brændeovne*) egner Ovnene Nr. 1 BMO, 1 BMM og 1 BKO sig for større Lokaler indtil 150 m³. Jeg har denne Brændeovn i en Stue paa 87 m³, som den med Lethed opvarmer. I den mildeste Tid af Vinteren har den tillige opvarmet den tilstødende Stue paa 90 m³, alt med et Forbrug af 10 rm tyndt Bjergfyrbrænde af 1. Uddynding.

Om den samme Brændeovn skriver Lærer A. Jensen, Skovgaard, under $\frac{2}{4}$ 1934: „I Fjor Vinter besluttede det herværende Sogneraad — ikke uden Betænkelse — at erstatte en „udlevet“ Kulovn i Elsegaard Skole med en Morsø Brændeovn. I den forløbne Tid har Brændeovnen fuldt ud opfyldt de givne Løfter og Krav og gjort alle Betæneligheder til Skamme. I Skolestuen er der 3 Ydervægge — Bindingsværk — med 10 Vinduer; Loftet er ugipset, altsaa et ret vanskeligt Rum at fyre i. Den gamle Kulovn formaade da heller ikke, selv ved et stort Brændselsforbrug, at opvarme det tilstrækkeligt. Brændeovnen har derimod uden sær-



Fig. 4.

Brændeovn Nr. 422 H. R.
Højde 2220 mm, Varmeevne 240 m³.
Pris 230 Kr.

*) Hedeselskabets Tidsskrift 1933, Side 10.



Fig. 5. Brændeovn Nr. 422 L. R.
Højde 1487 mm, Varmeevne 170 m³.
Pris 178 Kr.

en stor Rolle. Jeg kan oplyse, at Brændeovnen i omtalte Skolestue i indeværende Sæson (der fyres hver anden Dag) ikke vil bruge mere end ca. 3 Rummeter, hvilket i hvert Fald er langt mindre, end jeg havde beregnet, og hvortil kommer, at man derved har støttet dansk Arbejde.“

Til Slut skal omtales et Par smaa Brændeovne, som N. A. Christensen & Co. har ladet konstruere til Brug i Sommerhuse, Herregardenes Elevværelser o. lign. mindre Rum. Det er nærliggende, at man ikke med lige godt Resultat kan opvarme større og

lig stærk Fyring med Lethed opvarmet Lokalet med en mild behagelig Varme. Pasningen er let. I mildt Vejr kan man undertiden nøjes med at fyre een Gang i Løbet af Skoletiden. Man oplever aldrig, at Ilden gaar ud saadan som i en Kulovn. Der vil altid være tilstrækkeligt med Gløder i Asken til at faa Ilden til at blusse, selv om den tilsyneladende er gaaet ud. M. H. t. Renlighed er Brændeovnen ogsaa uovertruffen. Man kan fyre med de 50 cm lange Træstykker uden Urenlighed, og der skal kun ryddes Aske ud een eller to Gange i Løbet af Vinteren. Ovnens er endnu ikke blevet renset. Økonomien spiller selvfølgelig

SNIT AFOV N NO 422 L. R.

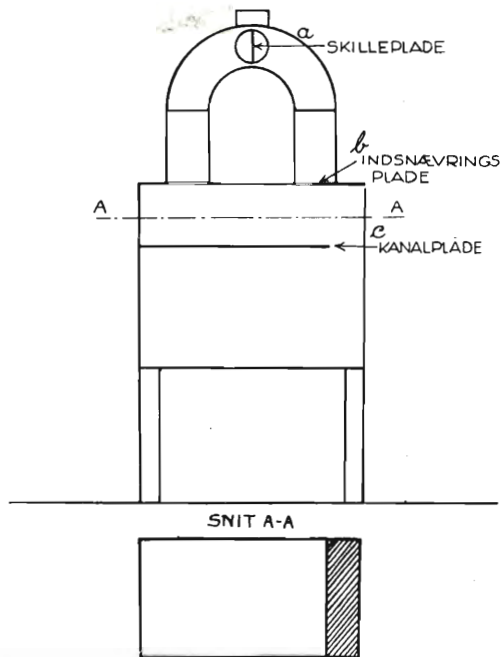


Fig. 6.
a = Skilleplade. b = Indsnævringsplade.
c = Kanalplade.

mindre Stuer med samme Størrelse Brændeovne. Erfaringerne har da ogsaa vist, at en af de væsentligste Betingelser for, at det kan betale sig at fyre med Brænde, netop er, at Brændeovnens Størrelse passer til Stuen, ligesom dens Indretning iøvrigt maa passe til de Krav, der ellers stilles.

Mindre Stuer kan med Fordel opvarmes ved mindre og billigere Brændeovne. I mange Tilfælde har man ikke Brug for fuld Varme hele Dagen, f. Eks. fordi der i flere Timer ikke opholder sig nogen i Stuen; man ønsker da, at der til enhver Tid kan præsteres hurtig Varme. Hertil er Brændeovnene enestaaende, og da de endvidere har den Egenskab, at



Fig. 8. Morsø Nr. 2 B. A.
Højde 870 mm, Bredde 330 mm,
Længde med Askeplade 700 mm, Fy-
rets indvendige Længde 540 mm,
opvarmer 75 m³. Pris 82 Kr.



Fig. 7. Morsø Nr. 2 B.
Højde 710 mm, Bredde 330 mm,
Længde med Askeplade 700 mm, Fy-
rets indvendige Længde 540 mm
opvarmer 60 m³. Pris 67 Kr.

de kan holde Ild i mange Timer, praktisk talt uden at forbrænde noget, kan der i saadanne Tilfælde opnaas yderligere Besparelser.

De to nye Brændeovne, der ses paa Fig. 7 og 8, baner Vej for en mere almindelig Udbredelse af vore hjemlige Produkters Anvendelse til Opvarmning i smaa Hjem og mindre Stuer.

Vi er herefter fra Ovnfabrikanternes Side velforsynede med Brændeovne til almindelige Hjem af forskellig Størrelse saavel som til større Lokaler. Hedeselskabet udsendte i Foraaret en Fold, som afbilder og agiterer for disse Ovne, der varmt anbefales Forbrugerne. Tilbage staar saa Spørgsmaalet Centralvarme, men herom i en senere Artikel.

Aksel Thyssen.

PLANTNINGSARBEJDET I ØSTVENDSSYSSSEL.

Af Skovrider *Horneman*, Frederikshavn.

Betragter man Hedeselskabets Jyllandskort fra 1927 med indlagte Plantager, ser man, at disse ligger særlig talrigt i Ribe og Ringkøbing Amter, paa Mols og i Østvendssyssel, hvilket er en naturlig Følge af, at her er flest Arealer, større eller mindre, der er vragede af Landbruget.

Østvendssyssels aarlige Nedbør er kun ca. 600 Millimeter mod Vestjyllands 720—760 Millimeter, og da Jordbunden gennemgaaende er meget sandet, opnaar Granbevoksningerne i Almindelighed ikke nogen høj Alder, saaledes at Foryngelsen af Agermarkskulturerne ofte maa paabegyndes i 45—50 Aars Alderen eller endnu før.

Den meget tørre Sommer i 1933 har i høj Grad præget adskillige Rødgranbevoksninger, gav meget korte Topskud (2—4 Tom. lange) og tyndnaalede, blege Kroner; men i Tolne Bakker, hvor Leret de fleste Steder ligger saa højt, at Undergrundsploven og Spaden naaede dette i sin Tid, var Topskudene normale og Kronerne fyldige og kraftig grønne.

Men synes vi end ofte, at Østvendssyssels Granbevoksninger maa benyttes temmelig tidligt, saa har vor Landsdel den store Fordel i Modsætning til Vestvendssyssel at være ret velforsynet med Savværker, saaledes at Granerne kan afsættes til skikkelige Priser til Kassetræ og Optændingspinde, og det er ogsaa dette Salg i Forbindelse med Leverance af Brænde til Mejerier og Bagerier, der har baaret Plantagernes Økonomi i de Aar, da Byggeriet laa omtrent stille.

Her i Østvendssyssel, som andetsteds, ligger Plantagerne ofte i Grupper, i Plantningscentre, som en Følge af vedkommende Egns Jordbunds- og Terrainforhold, men ogsaa paa Grund af enkelte Mænds Virksomhed.

Plantningsarbejdet i Tolneegnen, hvor jeg havde min Gang og min Gerning i 24 Aar, vil blive beskrevet i en senere Artikel, og Læseren bedes nu følge med ned langs Østkysten.

5 km Nordvest for Frederikshavn ejer *Elling Kommune* ca. 150 Tdr. Ld. Plantage, plantet i 1885 og senere; Granerne bliver ikke gamle her og underplantes i 45—50 Aars Alderen med Ædelgran, men her findes mellem Rødgranerne, baade spredt og i Grupper, et betydeligt Antal sjælden smukke Skovfyr med snorlige, fuldholdige Stammer og smalle Kroner.

Store Dele af Plantagen er vel ret tarvelig med mange

Bjergfyr, da her forhen fandtes Sandflugtsarealer, men Plantagen passes godt med Hugst, og Afsætningsforholdene er gode, saaledes at Skoven er ved at blive et godt Aktiv for Kommunen.

2 km Vest for Sæby ligger den herlige, gamle Renaissancegaard *Sæbygaard*, vel nok den skønneste af alle Vendsyssels skønne, gamle Gaarde.

Sæbygaard har bl. a. tilhørt de to berømte Søhelte Otto Rud og Niels Juel, og over Porten staar hugget i Sandsten:

„Anno 1576 lod ærlig og velbyrdige Frue Pernille Oxe, Otto Ruds Hustru, bygge dette Hus”.

Hertil kom for 45 Aar siden en Mand af gammel dansk Æt, Julius Arenfeldt, og han lod i Aarene 1902—12 tilplante ca. 150 Tdr. Ld. af Sæbygaards sandede Marker, men selv om man ikke her tør vente, at Granskoven opnaar nogen høj Alder, saa vil dens Økonomi sikkert blive tilfredsstillende, bl. a. paa Grund af de lette Transportforhold og Savværkernes Nærhed.

Men ogsaa Syd for Sæby er anlagt en Række Fredskovsplantager, saaledes af afdøde Købmand Kjeldgaard, af Volstrup Sparekasse, af Hjørring Amt m. fl., tilsammen ca. 250 Tdr. Ld.

Ogsaa i den gamle Skovegn mellem Præstbro og Lyngsaa findes nu udstrakte Plantninger; her lod afdøde Godsejer Scavenius af Vorgaard i 80erne og 90erne betydelige Arealer tilplante (*Falden* Skovdistrikt), og her beplantede afdøde Kammerherre H. Sehested af Broholm en stor Del af den omtrent ødelagte Lyngsaa Fredskov og omliggende Ager og Hede, nu kaldet *Skarp-holt* Plantage.

Begge disse Skovejendomme, der tilsammen omfatter omkring 600 Tdr. Ld., ejes af skovkyndige og planteinteresserede Mænd.

Et ganske interessant Skovanlæg fandt Sted i Aaret 1867 paa Gaarden *Kringelhedes* Mark i Nærheden af Præstbro.

Her lod afdøde Proprietær Erhardi med Maskine udsaa en Blanding af Havre og Frø af alm. Bjergfyr, Østrigsk Fyr og Skovfyr.

De spæde Fyrreplanter overlevede mærkeligt nok den saa berygtede meget tørre Sommer 1868 og dannede efterhaanden Bevoksning, der stod indtil for knap 20 Aar siden, da den blev lysstillet og underplantet med Ædelgran, der nu er sluttet.

Fiskerlejet og Lodsstationen *Hals*, hvor Limfjorden gaar i Kattegat, ligger i en tør og sandet Egn, og her er plantet meget i de sidste 40 Aar.

Her, som andetsteds, er det i særlig Grad Enkeltmands Evner og Interesse, der har været Drivkraften i Skovanlægene.

Med betydelige Pengeofre og stor Energi har Brødrene Thomas og Jens Winther dannet Plantningselskaber og faaet beplan-

tet over 200 Tdr. Ld., og særlig Interesse har disse Plantager, fordi de indeholder et stort Antal forskellige Naaletræarter, særlig af Fyr.

I den meget tørre Sommer 1904 døde her, som mange andre Steder i Vendsyssel, en stor Mængde unge Rødgraner, og dette gav Anledning til, at Garvermester Thomas Winther og iøvrigt ogsaa Forfatteren af nærværende Artikel anvendte Fyrrearter i større Udstrækning end tidligere, f. Eks. Skovfyr, Fransk Bjergfyr, Contortafyr, den meget hurtigvoksende og nøjsomme, men højst besværlige Banksfyr og flere andre.

Hvad der kan faas ud af disse stærkt blandede og tæt plantede Naaletræbevoksninger i denne tørre Egn, maa Tiden vise; det vil bl. a. bero paa, om de bliver passet med fornøden Hugst. Egentlig Tømmerskov tør man ikke vente her, men indirekte har disse Skovavlæg allerede været til Gavn for Halseggen.

Plantageselskabet Østvendsyssel A/S blev stiftet for godt en Snes Aar siden, og Meningen dermed var at søge genrejst en Del af de mange ødelagte Skove i Østvendsyssel, altsaa tilplante lyng- og kratklædte Arealer, der havde baaret Bøgeskov for 100 à 200 Aar siden.

Det er i første Række Skovrider Petersen-Geltzer af Alfarsvad ved Præstebro, der har udført et stort og dygtigt Arbejde i denne Sag, bistaaet af mange gode Mænd, og der er ogsaa naaet et smukt Resultat, idet Selskabet paa en 6—7 forskellige Steder har indkøbt og beplantet tilsammen omkring 435 Tdr. Ld.

Største Delen af disse unge Naaleskove staar paa gammel Skovbund med gennemgaaende gode Jordbundsforhold. Deres svage Punkt er deres Beliggenhed i et ofte særdeles bakket og ufarbart Terrain; et stort og ret kostbart Vejnet vil i hvert Fald være nødvendigt til Effekternes Transport i denne Lastbilernes Tidsalder.

Det gamle Hundslund Kloster, senere ombygget og omdøbt til *Dronninglund*, ejede oprindelig store Skovarealer og en Del heraf er bevaret endnu.

Paa Hovedgaardens udstrakte Marker blev plantet en Del allerede i 60erne i forrige Aarhundrede, men i Slutningen af 90erne tog Greve Werner Schimmelmann alvorlig fat og plantede ca. 250 Tdr. Ld. til med Rødgran, der har udviklet sig smukt; kun blev her anvendt et urimelig stort Antal Planter og Afsætning af Veje blev forsømt.

I Egnen Vest for Dronninglund findes adskillige Fredskovsplantager, hvoraf især skal fremhæves den smukke, henved 100 Tdr. Ld. store *Holtegaard* Plantage, tilplantet i 1898 og senere af nuværende Kreditforeningsdirektør, Proprietær Bertel Ottosen.

Blandt Østvendssysels Hundreder af nye Skovanlæg maa til Slut omtales det saa vellykkede og interessante lille Plantagekompleks paa en Bakkeø faa Kilometer Nord for Vester Hassing St., midtvejs mellem Nr. Sundby og Hals.

Saavel Aalborg Amts Plantageselskab som den store smukke Ejendom Øster Aslund ejer her Fredskovsplantager, men særlig Interesse har *Knoldgaard Plantage*, ca. 40 Tdr. Ld. stor, hvis Tilplantning blev paabegyndt 1894 af den ansete Landmand, afdøde Godsejer Ahllmann til Langholt.

Den pyrenæiske Bjergfyr, i daglig Tale kaldet enstammet eller fransk Bjergfyr, blev her anvendt i stor Udstrækning baade i ren Bestand og i Blanding med Rødgran, Ædelgran og Skovfyr.

Endskønt disse franske Bjergfyr knap nok er blevet tyndet saa tidligt og saa stærkt, som ønskeligt var, saa danner de dog nu særdeles smukke Bevoksninger med snorlige 6—9 Tm. tykke Stammer og med frodige, mørkegrønne Kroner, saavel paa Østhelderne som paa den meget udsatte Vestskraaning og Bakketop.

Disse herlige Træer danner en ideel Bevoksning til Underplantning med Rødgran, Ædelgran og Bøg, og her er ogsaa begyndt saa smaat paa 2. Kultur, men ogsaa kun smaat, thi baade Konsortiet, der ejer denne meget seværdige lille Skov, og den Tilsynsførende — nemlig undertegnede — er enige om at bevare saa længe som muligt disse stolte Fyr stammende fra Pyrenæerne og de franske Jurabjerger, fordi de er saa kønne og fordi de synes at befinde sig saa vel her.

Tæt Syd for Knoldgaard Plantage købte *V. og Ø. Hassing Kommune* Aar 1919 ca. 120 Tdr. Ld. for at skaffe Arbejde, og i de følgende 3—4 Aar blev Plantningen udført i gravede Huller. Kulturerne er allerede de fleste Steder sluttede og Salg af Juletræer og Hugst af Bjergfyr har fundet Sted i flere Aar.

For mange unge Plantagers Økonomi er Salg af Juletræer af stor Betydning, idet en anselig Indtægt indgaar tidlig.

Paa ca. 20 Tdr. Ld. i en ca. 45 Tdr. Ld. stor Plantage i Østvendssysel, plantet 1922, blev for et Par Aar siden hugget ca. 14000 Juletræer, altsaa omtrent en Fjerdedel af Granerne paa Hugstarealet. Overskudet blev over 6000 Kr.

Men hører end Østvendssysel afgjort med til de plantagerige Dele af vort Land, saa er der dog en anden Side af Plantningsarbejdet, der i endnu højere Grad har bidraget til at forandre og præge det for 50 Aar siden gennemgaaende træfattige Horns Herred og Dronninglund Herred, og det er Smaa-plantningssagen.

Selve Læ- og Hegnsplantningsarbejdet i Markerne er paa ingen

Maade gennemført som f. Eks. i den vestlige Del af Vejle Amt. i Ølgodeggen og flere Steder, thi Plantning i Markskel og mellem Agrene er i Almindelighed spredt og planløst, men der findes nu sjælden nogen Ejendom uden Have, og fremfor alt er der tilplantet en stor Mængde Brinker og magre Smaapletter i Markerne.

Disse Hundreder af Smaaplantninger, af Størrelse fra 1 Skp. Ld. til ca. 10 Tdr. Ld., er af Betydning for Vildtet og Fuglelivet og giver Læ og Hygge foruden den ligefremme Nytte, der kan være derved — og for saa vidt er alt saare godt; men vanskeligt er det at faa dem passet med Udtynding, thi mangfoldige Ejere af Smaaplantninger og mindre Fredskovsplantager hugger ikke gerne mere end til eget Forbrug; men endnu vanskeligere er det at faa dem bevaret, d. v. s. afløst af levedygtige Træarter saasom Ædelgran, Eg, Bøg, Elm, Ask m. fl.

Lysstilling ender altfor ofte med Stormfald; Renholdelse er ofte nødvendig, og Fredning er altid nødvendig, og kun de færreste Plantageejere kan skønne, hvornaar de unge Planter trænger til mere Lys.

Effektiv Tilsyn og Vejledning kræver megen Tid og er dertil meget bekostelig paa Grund af disse Smaaplantningers store Mængde, spredt over et betydeligt Landomraade, og ofte beliggende i besværligt Terrain.

Skov egner sig ikke rigtig til Husmandsbrug, og navnlig ikke naar disse smaa Naaleskove er anlagt paa meget mager Bund og med udsat Beliggenhed.

NY IMPRÆGNERINGSMETODE.

Ved de hidtil brugte Imprægneringsmetoder foregaar al Imprægnering af Træ paa større eller mindre Imprægneringsanstalter. Træet maa derfor først fældes i Skoven og derefter transporteres til Værkerne.

Ved den ny Imprægneringsmetode, der er opfundet af Træimprægnør H. Habegger i Wiedlisbach (Schweitz), skal Imprægneringen imidlertid kunde udføres paa det levende Træ i Skoven. Herved spares Transporten til Imprægneringsanstalten, idet det staaende Træ efter Imprægneringen dør og kan blive staaende paa Roden i Skoven, indtil det kan anvendes.

De nuværende Metoder forlanger i mange Tilfælde, at Træet skal leveres paa bestemte Aarstider eller i en bestemt Tilstand. Dette undgaas ved Imprægnering paa det staaende Træ.

Fremgangsmaaden ved den ny Metode er følgende: Paa det Træ, som man ønsker at imprægnere, og som maa være sundt, saa der er Saftstrømning i det, bliver der lige over Roden og lige under det Sted, hvor Træet ved Fældningen bliver savet over, med Haand- eller automatisk Bor boret 3--4 cm vide Huller i Stammen. Hullerne skal gaa fra oven og ned ad mod Midten af Stammen. Antallet af Huller retter sig efter Stammens Tykkelse. Ved mindre Træer skal i det mindste to Huller støde sammen i Stammens Midte. Ved større Træer kan man danne et Kors af Borehuller, og imellem disse kan der saa bores kortere Borehuller, der dog maa naa igennem Splintveddet og ind i Kernen. Alle disse Borehuller skal bores i samme Højde og med en Afstand af 10--15 cm udvendig paa Stammen.

I disse Borehuller bliver Imprægneringsvædsken hældt ind. Denne bestaar i Hovedsagen af en Blanding af Dinitrophenol med Flornatrium og arsenikholdige Stoffer, hvilken Blanding har en stærk Diffusionskraft. Tilsætningen med Arsensyre giver Imprægneringsvædsken den vigtige Egenskab, at den kan blandes med den naturlige Saft i Træet, uden at Imprægneringsstoffet derved for tidligt udskilles, hvad der vilde føre til, at Gennemgangene i Træcellerne blev forstoppet eller forstørret. Først ved denne Opfindelse er det blevet muliggjort at foretage Træimprægnering paa levende Træer.

Den i Hullerne hældte Imprægneringsvædske bliver hurtig absorberet af Træernes Saftstrøm; 5 til 6 Gange Fyldning af Hullerne er som Regel tilstrækkelig til et Træs Imprægnering. Foretages der en hurtig Efterfyldning af Hullerne, tager det kun 2--3 Dage at imprægnere et Træ, men Fyldningen kan ogsaa udstrækkes over 8--10 Dage.

Efter Forløbet af denne Tid begynder Løvtræernes Blade at krølle sammen og Naaletræernes Naale at blive gule, hvilket viser, at Imprægneringsstoffet nu er naaet ud i de yderste Dele af Træet. Det saaledes behandlede Træ vil cirka to Uger efter, at Træet er blevet imprægneret, dø og kunne bruges med det samme; men man kan ogsaa lade det staa paa Roden, indtil det skal bruges. Efterhaanden som Træet tørrer ind, udkrystaliserer Konserveringsstoffet sig og binder sig i den Grad i Træet, at det er meget vanskeligt at vadske ud.

Bliver et Træ imprægneret om Foraaret, og skal det først anvendes om Efteraaret, anbefales det at tage Barken af langs Træets Fod for at forhindre Saftløbet.

Den gunstigste Periode at foretage Imprægnering paa staa-

ende Træer, er i den Tid, hvor Træernes Saftløb er i god Gang, d. v. s. her i Landet mellem Foraar og Efteraar.

Det omskrevne Imprægneringsstof beskytter ikke alene Træet mod Raad, men ogsaa mod Angreb af Biller, Husbukke og andre Insekter, f. Eks. Myrer. I tropiske Egne virker det som en udmærket Beskyttelse mod Termitter.

Imprægneringstoffet faas i Pulverform og opløses i rent Vand. Til Løvtræer bruges sædvanligvis en Imprægneringsvædske bestaaende af 1 Del af Imprægneringsstoffet og 3 Dele Vand og til Naaletræerne de tilsvarende Stoffer i Forholdet 1 til 5.

Imprægneringen af det staaende levende Træ maa nødvendigvis blive meget billigere, end de hidtil anvendte Metoder, da man herved bliver fuldstændig uafhængig af enhver Imprægneringsanstalt og undgaar alle Melletransporter af Træ til og fra Anstalten. Det levende imprægnerede Træ kan efter Fældningen direkte transporteres til Anvendelsesstedet.

Til disse Fordele kommer endnu den nye Metodes Billighed og Enkelthed. Efter Beregninger, foretaget af et schweitzsisk Firma, skulde Omkostningerne ved den omskrevne Imprægnering af staaende Træer kun blive det halve af, hvad Imprægnering med Kobbervitriol koster.

Fr. Piper.

MINDRE MEDDELELSER.

Dansk Plantageforsikringsforening afholder sit Aarsmøde Mandag den 24. September d. A. Kl. 9 paa Hotel „Dania“ i Silkeborg. Efter Mødet deltager Repræsentanterne sammen med Hedeselskabets Forstmænd i en Ekskursion til Skærbæk Plantage ved Silkeborg, der ejes af Ingeniør Poul Larsen og Ingeniør Foss.

*

Foreningen af Hedeselskabets Tjenestemænd holder Generalforsamling Tirsdag den 25. September Kl. 13 paa Hotel „Dania“ i Silkeborg.

Samme Dag henholdsvis Kl. 9 og Kl. 15¹/₂ holder Plantningsvirksomhedens og Grundforbedringsvirksomhedens Tjenestemænd faglige Møder, ligeledes paa Hotel „Dania“ i Silkeborg.

*

I sin Egenskab af Forretningsfører for Dansk Plantageforsikringsforening deltog Direktør Flensburg den 7. og 8. September i den 3. nordiske Skovbrandsforsikrings-Kongres i Karlstad i Sverrig.

*

Det hollandske Hedeselskab har udsendt et meget pragtfuldt Billedværk med 30 store Billeder hentet fra Selskabets Virksomhed. Billederne er udvalgt med særlig Henblik paa at fremhæve den landskabelige Skønheds Udvikling som Følge af Plantningsarbejder.

*

Den 5. September afsløredes et Mindesmærke i Hammer Bakker for afdøde Sagfører A. Olesen, Nr. Sundby, til Minde om hans meget kendte Plantnings- og Fredningsvirksomhed i Hammer Bakker. Mindesmærket afsløredes paa 80-Aarsdagen for A. Olesens Fødsel, og Midlerne dertil er indsamlet gennem en Komite med Overretssagfører Hasselbalch, Aalborg, som Formand. A. Olesen var som bekendt i en Aarrække til sin Død i 1929 Medlem af Hedeselskabets Repræsentantskab og af dette indvalgt i Bestyrelsen.

*

Et interessant Eksempel.

Ved nogle interessante Fyringsforsøg paa Damsgaard Møllens Mejeri i Tæbring paa Mors med Bjergfyrbrænde fra Morsø Sønderherreds Plantage har der — som ogsaa tidligere erfaret andre Steder — vist sig særdeles gode økonomiske Resultater af Brændefyringen, men det har tillige vist sig, at det i allerhøjeste Grad gjaldt om at anvende *tørt* Brænde. Med tørt Brænde kunde man nøjes med at bruge 2 Rummeter om Dagen, medens der maatte bruges 3 Rummeter, naar Brændet var blevet vaadt ved Regnbyger. For Fyringsøkonomien betyder dette, at der i dette Tilfælde er betalt 4,25 Kr. pr. Rummeter for det vaade Brænde og kun 2,53 Kr. for det tørre Brænde.

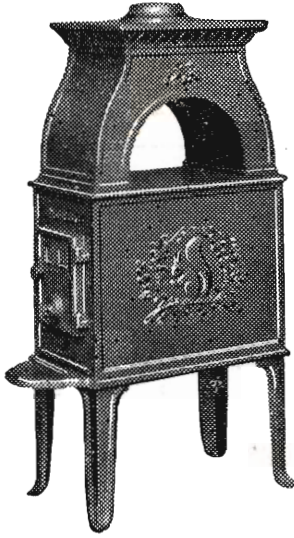




Johannes Rain & Søn

SKOVFRÖKONTORET

København-Valby



MORSØ BRÆNDEOVNE

virker som Døgnbrændere.
Leveres i 8 Størrelser
med eller uden Kogerum.
Rigelig Plads
for $\frac{1}{2}$ Meter Brænde.



AKTIESELSKABET
N. A. CHRISTENSEN & CO.
Kongelig Hofleverandør,
NYKØBING MORS.

Landbrugslotteriet.

Største Gevinst Værdi 80,000
Kr. Præmie 10,000 Kr. Ialt
i en Serie 38,000 Gevinster
+ en Præmie. — Tils.
Kr. 1 Million 823,460. —
Trækkes samtidig med
Klasselotteriet.
Lodsedler faas hos alle
Kollektørerne samt i
Hoved-kollektionen, *Frede-
riksberggade 2, København K.*

Husmændenes Ulykkesforsikring.

Oprettet 1916.
Anerkendt af Socialministeriet.

Tegner lovpligtige og frivillige
Forsikringer efter Ulykkesforsik-
ringsloven med Adgang til Stats-
tilskud, samt Ansvarsforsikringer
for mindre Land- Skov- og Ha-
ve-Brugere, Haandværkere og
ligestillede.

De frivillige Ulykkesforsikrin-
ger omfatter alle Ulykkestilfælde,
der indtræffer indenfor Europas
Grænser.

Ansvarsforsikringen omfatter
blandt andet ogsaa Skader for-
voldt af Hunde.

*Laveste Præmier!
Kulant Behandling!*

Foreningen omfatter ca. 160,000
Personer.

Udbetalt i Erstatninger ca. 6
Millioner Kroner.

Nærmere Oplysninger faas ved
Henvendelse til Distriktsforstan-
derne, Tillidsmændene eller Ho-
vedkontoret:

*Nørre Voldgade Nr. 16,
København K.
Telefon Central 383.*



**STÅL- VINDUER-
DØRE** Telegr. Adr. Mannhoff.
Telefon 296

*Udføres efter enhver Tegning til ethvert Formaal
Kun 1 Kl. Arbejde. Forlang Tilbud uden Forbindende*

CARL B. HOFFMANN'S
MASKINFABRIK Esbjerg
Grundlagt 1903

Stryg elektrisk



**BENZIN PETROLEUM
MOTOR OLIER
BRÆNDELSOLIER**



Viborg Papir-Comp.

Papir & Papirvarer en gros.
Bogtrykkeri.
Kontorforsyning

Set. Mathiasgade 31-33.
Telf. Viborg 802-803.

A/s Varde Staalværk, Varde.

1. Kl. Staalstøbegods til Tip-
vognshjul, Bremsklodser og
andet Entreprenørmateriel. —

Ildbestandigt „Vardan“. — Manganstaa.

Ellidshøj Kridt- og Kalkværker

ved Chr. Sørensen.
Telefon 4. **Ellidshøj St.** Telefon 4.
Fabrikation af prima Gødningskalk (95 %), pulveriseret og
upulveriseret, samt Foderkridtmel til billigste Dagspriser.
Foreninger indrømmes Rabat.

- RØDE DRÆNRØR -

Vore anerkendte
føres altid paa Lager fra 1½" til 8".
Tilbud til Tjeneste.

A/S Gammelgaard Teglværk,
Skive.
Telefon 187.

Aktieselskabet

Frederiksholms Tegl- og Kalkværker.

Hovedkontor: Vesterbrogade 12, København V. Tlf. Central 282
Mursten — Tagsten — Drainrør
Kalk m. m.

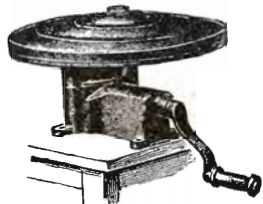
H. Struers chemiske Laboratorium

København K.
Skindergade 38

Originale Gerbers
Apparater

Comber-Apparat til
Kalktrang-Under-
søgelse

Analytisk kemisk
Laboratorium



Jyllandsafdeling
Mejlgade 7, Aarhus

Natriumfosfat til
Kreaturfoder

Natriumklorat
til Fjernelse af
Ukrudt

Aut. af Land-
brugsministeriet

Nivaagaards Teglværk.

Telf. Nivaa Nr. 9. Nivaa St.

Drænrør i alle Dimensioner
fra 2" til 15". — **Lerrør** med
og uden Muffe fra 6" til 15".

— Forlang Tilbud. —

Drænrør.

Røde Drænrør fra 2" — 8" al-
tid paa Lager. Forlang Tilbud.

1/8 Aalborg Teglværker.

Boulevarden 21. Telf. 24 & 305.

J. C. HALVORSEN

Kroghsgades Cementstøberi
AARHUS

Kontor: Dannebrogsgade 20
Telf. 5019—5020

Impregn. Cementrør, anerk. af
Autoriteterne som fuldstændig
Erstatning for glass. Lerrør.
Monierrør. Maskinstampede
Rør. Brøndringe.
Dagens billigste Pris.
— — Forlang Tilbud. — —

De forenede Kalkværker

Tlf. 25 Thisted Tlf. 25

Fabrikation af prima pul-
veriseret Gødningskalk (97 %)
samt pulveriseret brændt Kalk
„Separator Pulverkalk“
til saavel Gødnings- som Mu-
rerbrug. — Billige Priser og
fordelagtige Betingelser.
Foreninger indrømmes Rabat.

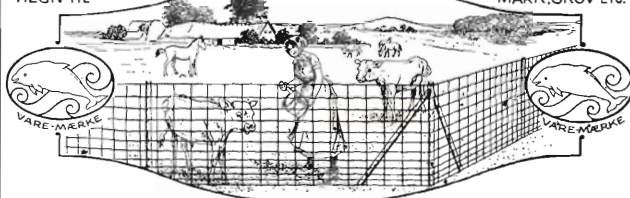
A/S L. Hammerich & Co.
Specialforretning i Bygnings-
artikler. Grundlagt 1854.
Telefon Nr. 7050 (3 Linier).
Aarhus.

N.
K.
T.

„DANSK STAALGÆRDE“ FRA 1/8 NORDISKE KABEL- OG TRAADFABRIKER

BEDSTE OG BILLIGSTE
HEGN TIL

KREATURFOLD, HAVE,
MARK, SKOV ETC.



Faas hos enhver Isekræmmer og Købmand.

N.
K.
T.

VIBORG ANDELS-SVINESLAGTERI
 Vort Udsalg bringes i Erindring
 TELEFON 779

Brostrøms
 Planteskole, Viborg
 v. C. Nielsen
 Haardføre, jydsk
 Planter for Have,
 Mark og Skov.
 Telefon 42.



Mejeriernes og Landbrugets Ulykkesforsikring.
 Telf. 14.350. - Gensidigt. - Reventlowsg. 14, Kbhvn. V. - Statsanerkendt.

Ansvarsforsikring



Automobilforsikring

Henvendelse til Kredens Tillidsmand eller til Kontoret.

Kampmann & Herskind A/S
 Kul og Cokes Import
 Vestergade 2 København Telefon 2628



Assurance-Compagniet
BALTICA A/S
 København K. Bredgade 42.

Aktieselskabet
**De danske
 Sukkerfabrikker**
 København

Aktieselskabet
**Vejle Bolte-
 & Møtrikfabrik.**

Grundlagt 1899.

Telefoner:
 Kontor 93 & 1093.
 Fabrik 2120 (2 Linier).
 Telegr.-Adr.:
 Boltfabriken.

**Alle Slags Bolte Skruer,
 og Skinnespiger.**

Leverandør til
 De danske Statsbaner.

**PALUDANS
 PLANTESKOLE**
 — KLARSKOV —
 130 Tdr. Land.

Skovplanter,
 Hæk- og Hegnsplanter,
 Allétræer,
 10 Millioner Prikkeplanter.

Forlang Prislister.
 TELEFON KLARSKOV NR. 9.

**J. Chr. Petersens
 Papirhandel**

„Hvælvingen“
 ved Nikolaj Taarn
 København K.

Hovedforhandler
 af Statens Papir

Tryksager - Protokoller



Dansk
Eternit
 Fabrik A/S
 AALBORG
 Tlf. 48 00

Cement-Asbest
 Skifer-, Bølge- & Beklædningsplader.
 Forespørg hos Deres
 Bygningsmaterialforhandler.



Lyskopi - Zinktryk

Aarhus Lys- &
 Zinktrykanstalt

Møllegade 11, Aarhus



H Æ R E N S  K R U D T V Æ R K

J A G T P A T R O N E R

Redaktion: Afdelingsleder N. Basse og Direktør, Skovrider C. E. Flensborg, Viborg.

DENATURERET SPRIT		
93% MØRKEBLAA EMBALLAGE		95% SNEDKERSPRIT GUL EMBALLAGE