

HEDESELSKABETS TIDSSKRIFT



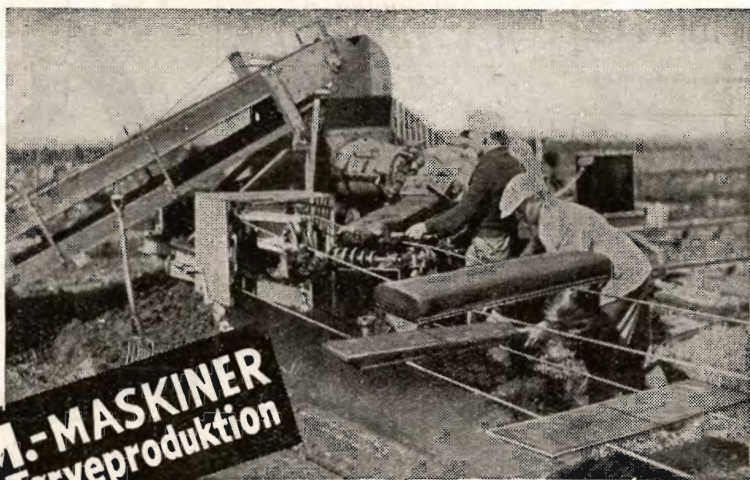
Nr. 8

15. Juni

65. Aarg.

UDGIVET AF DET DANSKE HEDESELSKAB

1944



P. M.-MASKINER
-til Tørveproduktion

„Flere Tørv... mindre Arbejde... med P. M. Maskiner“ ... det er en Sætning, som mange af Landets Tørveproducenter har erfaret Rigtigheden af. Og den har lige stor Gyldighed, hvadenten det drejer sig om Åkerman-Körner Værket, Tørveælteværket, Junior Tørvepresseværket eller Tørvegravemaskinen S. 40. Forlang nærmere Oplysninger.

PEDERSHAAB MASKINFABRIK A/S

AARHUS
Telf. 11400

BRØNDERSLEV
Telf. 450

KØBENHAVN
Telf. 14066



Hyggelig Underholdning

for hele Familien: Noveller, Romaner, populære Artikler om Alverdens interessanteste Emner, Humor, Knold og Tot, Gyldenspjæt etc., Børnestof, Brevkasse, Husmodersider og meget mere — gennemill. med moderne Fotografier og farveprægtige Tegninger.

Husk hver Tirsdag
Danmarks førende Ugeblad

HJEMMET

Dansk Landbrugs-
og Handelslaboratorium

ved R. KROGH

Odense - Telefon 1731 - 2 Lin.

J.Chr.Petersens
Papirhandel

„Hvælvingen“
ved Nikolaj Taarn

København K.

Hovedforhandler
af Statens Papir



L. KRISTENSEN

REMINGTON OG REMTOR
SKRIVEMASKINER

DANMARKS ÆLDSTE
SKRIVEMASKINE-FIRMA

FREDERIKSBERGGADE 1 A
KØBENHAVN K.

Hotel Herning.

Telf. 21—41.

Byens første Hotel.

Brug **RANDERS**
REB

SKIVE
DISKONTOBANK

Kontortid 9-12 og 2-5

Filial i Haderup

Brug det bedste

BRUG BALLERUP HEGN



Ældste og største Fabrik
STØRSTE ERFARING

Forhandles overalt

J. C. HALVORSEN
Kroghsgades Cementstøberi
AARHUS

Kontor: Dannebrogsgade 20
Telf. 5019—5020

Impræg. Cementør, anerk. af
Autoriteterne som fuldstændig
Erstatning for glass. Lerrør.
Monierrør. Maskinstampede
Rør. Brøndringe.



Hedeselskabets Tidsskrift

Nr. 8

15. Juni 1944

65. Aarg.

Indtrædende Medlemmer indtegnes hos Selskabets Forretningsførere. Medlemsbidraget er enten aarlig mindst 5 Kr. eller en Gang for alle mindst 100 Kr. Større Bidrag modtages gerne. Korrespondancer og Afhandlinger bedes sendt til Hedeselskabets Hovedkontor, Viborg. Tidsskriftet udgaar ca. 16 Gange aarligt og sendes uden Vederlag til Selskabets Medlemmer. Annoncer bedes sendt til Hedeselskabets Hovedkontor, Viborg. Annoncepris 30 Øre pr. mm. Oplag 14,000 Eksemplarer.

Indhold: Repræsentantvalg til Det danske Hedeselskab 1944. — Fhv. Gaardejer Jørgen Yding. — Skovbrandes Bekæmpelse. — Emilie Dalgas. — Den kommende Vandløbslovgivning. — Renholdelse af de levende Hegn. — Nye Plantagearealer. — Mindre Meddelelser.

Repræsentantvalg til Det danske Hedeselskab 1944.

I Henhold til Det danske Hedeselskabs Vedtægter § 6 skal der i Aar foretages Valg af *17 Medlemmer* til Selskabets Repræsentantskab, nemlig:

1 i Aabenraa-Sønderborg Amter, 1 i Aalborg Amt, 2 i Aarhus Amt, 2 i Hjørring Amt, 1 i Randers Amt, 1 i Ribe Amt, 2 i Ringkøbing Amt, 1 i Thisted Amt, 1 i Haderslev-Tønder Amter, 1 i Vejle Amt, 1 i Viborg Amt, 2 i Sjællands Stift og 1 i Fyns eller Lolland-Falsters Stift.

De afgaaende Medlemmer er:

<i>Aabenraa-Sønderborg Amter:</i>	Konsul, Direktør <i>Kr. Hansen</i> , Aabenraa.
<i>Aalborg Amt:</i>	Amtsraadsmedlem <i>N. C. Nielsen</i> , R., Villa Bakkely, Langholt.
<i>Aarhus Amt:</i>	Statsskovrider <i>K. Kiergaard</i> , R., Palsgaard, Hampen (udtraadt og modtager ikke Genvalg). — — — (ledig ved Dødsfald).
<i>Hjørring Amt:</i>	Gaardejer <i>J. S. Vanggaard</i> , K., Dm., p. p., Vandstedlund, Hjørring. Husmand <i>J. Libak Hansen</i> , Agdrup, Taars.

<i>Randers Amt:</i>	Hofjægermester <i>A. Mourier-Petersen</i> , R., Dm., Rugaard, Hyllested.
<i>Ribe Amt:</i>	Gaardejer <i>Søren Johansen</i> , Holsted.
<i>Ringkøbing Amt:</i>	Godsejer <i>A. Olufsen</i> , Quistrup, Struer. — — — (ledig ved Dødsfald).
<i>Thisted Amt:</i>	Gaardejer <i>N. Møller Holm</i> , Vust (ind- valgt i 1942 ved Supplering).
<i>Haderslev-Tønder Amter:</i>	Amtsraadsmedlem, Gaardejer <i>Jens</i> <i>Hørlück</i> , R., Skodborg.
<i>Vejle Amt:</i>	Hofjægermester <i>F. Neergaard</i> , R., Tirsbæk, Vejle.
<i>Viborg Amt:</i>	Godsejer <i>K. Kiildsen</i> , R., Lynderup- gaard.
<i>Sjællands Stift:</i>	Professor, Dr. phil. <i>A. Mentz</i> , R., Dm., p. p., København V. — — — (ledig ved Dødsfald).
<i>Fyns eller Lolland-Falsters Stift:</i>	Forstander <i>Johs. Petersen-Dalum</i> , R., Dalum Landbrugsskole, Hjallese.

I Vedtægtens § 6 hedder det bl. a. om Valget:

»Alle Selskabets Medlemmer er berettiget til at deltage i ethvert Valg af de 34 Repræsentanter, naar de har betalt Bidrag for det Kalenderaar, i hvilket Valget foregaar, eller er livsvarige Medlemmer. Ethvert Medlem har een Stemme.

Naar almindelige Valg skal finde Sted i den efter Tur afgaaende Gruppe, sendes der med et i Juli Maaned udgaaende Hæfte af Tidsskriftet Stemmesedler til alle Selskabets Medlemmer, hvorhos der i Tidsskriftet gives Meddelelse dels om, hvilke Repræsentanter, der skal afgaa, hvor mange der skal vælges, og i hvilke Kredse disse skal være bosiddende, dels om, at der ikke maa stemmes paa flere i hver enkelt Kreds, end der skal vælges i denne, og at der kun kan stemmes paa Medlemmer af Selskabet.

En Stemmeseddel er kun gyldig, naar den er udfyldt i Overensstemmelse hermed, er forsynet med tydelig Angivelse af Stemmegivers Navn og Bopæl og indsendes inden den paafølgende 15. August til Selskabets Hovedkontor.

I August eller September Maaned holder derefter en af Repræsentantskabet paa sidste Møde før Valget udnævnt Valgbestyrelse paa 3

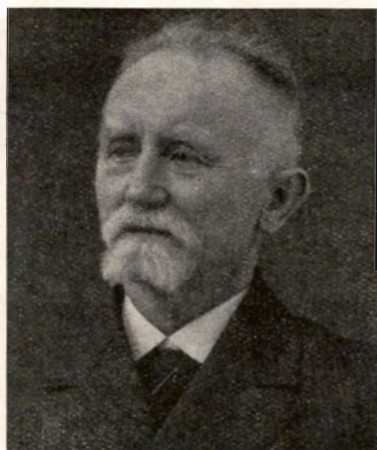
Medlemmer et Møde til Aabning af Stemmesedlerne og Sammentæling af Stemmerne. I Tilfælde af Stemmelighed foretages Lodtrækning. Valgbestyrelsens Formand giver de valgte Meddelelse om Valget, hvis Udfald bekendtgøres i det først udgaaende Hæfte af Tidsskriftet. Klager over Valgets Gyldighed i en enkelt eller flere Kredse afgøres af Repræsentantskabet i dets først paafølgende Møde. De nyvalgte Repræsentanters Funktionstid regnes fra den efter Valget følgende 1. Dag i en Maaned.«

I § 5 hedder det, »at Repræsentantskabets Medlemmer vælges blandt Selskabets Medlemmer efter Reglerne i § 6, dog at Selskabets Tjenestemænd ikke kan vælges til Medlemmer af Repræsentantskabet.«

I Overensstemmelse hermed vil der i næste Nummer af Tidsskriftet, der udkommer den 15. Juli, medfølge en Stemmeseddel.

Tidsskriftets Redaktion modtager gerne Forslag til Genvalg eller Nyvalg, saaledes at disse Forslag kan offentliggøres i næste Nr. af Tidsskriftet. Eventuelle Forslag maa være Redaktionen i Hænde senest den 1. Juli.

Fhv. Gaardejer Jørgen Yding, R.



Efter længere Tids tiltagende Svaghed er Medlem af Hedeselskabets Repræsentantskab, fhv. Gaardejer Jørgen Yding, Skjellergaard ved ved Odder, afgaaet ved Døden, 74 Aar gammel.

Jørgen Yding blev i 1938 indvalgt i Hedeselskabets Repræsentantskab som Medlem for Aarhus Amt. Det var Egnens Befolkning, der bragte Jørgen Yding i Forslag og valgte ham, og det var netop dette, der kendetegnede den varmhjertede og paa alle Livets Omraader stærkt

interesserede Mand, at han helt og fuldt ud havde sin Egns fulde Tillid. Det var paa alle Omraader, at han var fremme i det offentlige Liv. Han vilde hellere være aktiv Deltager end Tilskuer, naar en Opgave af Betydning skulde løses, og dette faldt naturligt sammen med hans gode Evner og omfattende Viden.

I en Aarrække var han Formand for Sogneraadet og i den begivenhedsrige Tid fra 1918—31 Formand for Odderegns Andelssvine-slagteri, hvilket krævede en meget stor Indsats af ham. En Mængde andre Hverv blev lagt paa hans Skuldre, baade lokalt og videre ud, men alle blev de passet med Omhu og aldrig svigtende Samvittighedsfuldhed.

Hans Liv havde et rigt Indhold, nøje knyttet som han følte sig til sin Gaard og Egn. Naturen var en aaben Bog for ham, Kulturhistorie og kirkelige Emner optog ham stærkt, og tit og ofte kunde han give sin Glæde over de Ting, der fængslede ham, Udtryk i Poesi.

Ved Hedeselskabets Aarsmøder var han kun en sjælden Taler, men tog han Ordet, var det altid for at give Udtryk for Kærlighed til Selskabets Arbejde og støtte dets alment samfundsgavnlig Indsats.

Hans Personlighed, der altid gav sig et beskedent Udtryk, vil huskes.

Skovbrandes Bekæmpelse.

Efter Bladet „Brandfare og Brandværn“ gengives en fra Svensk (Bladet „Brandskydd“) oversat, forkortet Artikel om Bekæmpelse af Skovbrande, som formentlig har Interesse for videre Kredse.

Den gamle kendte Metode med *Anvendelse af Ris* er stadig fuldgyldig. Skovbrandsslukning er anstrengende og kan ofte være langvarig. Det gælder derfor om at arbejde økonomisk og spare paa Kræfterne, d. v. s. passe paa, at man faar den mest mulige Effekt af det udførte Arbejde. Denne Regel syndes der ofte imod, hvilket ikke er saa underligt, da de i Arbejdet deltagende Personer ofte savner Rutine. Det gælder her som under al anden Kamp, at man ikke bør optage Striden i de Tilfælde, hvor Modstanderen er særlig stærk eller paa det Sted, hvor Angrebsmulighederne ikke er tilstrækkeligt store. Modstanderen, Ilden, skal om muligt først svækkes, inden den til sidst nedkæmpes. Det er en daarlig Taktik at angribe Ilden, hvor den har god Næring, d. v. s. der, hvor der findes godt af brændbart Materiale. Den Linie, i hvilken Ilden skal angribes, bør derfor først renses for løse Kviste og andet ildfængende, som let kan fjernes. Ved Rensningen skal alt det brændbare

kastes ind i Brandomraadet og saaledes altsaa ikke anbringes i det Omraade, der skal beskyttes. Det er god Økonomi med Arbejdskraften i dette Tilfælde at ofre en mindre Del af Forterrænet og i Stedet for at udsætte Slukningsmandskabet alt for meget for Hede og Røg planmæssigt at forberede Angrebslinien. Hvis Slukningsmandskabet hensynsløst gaar direkte løs paa Ilden med Risene, er det snart Slut med Kræfterne, og Heden og Røgen er stærkt hæmmende for Arbejdet. De fleste Mennesker taaler nemlig ikke at arbejde i Hede og Røg i længere Tid. Kun hvis Ilden er ret svag, bør man uden videre gaa direkte til Angreb. Naar Ilden kommer til det oprensede Omraade, eller den gør Indtryk af at være ret svag, angribes den med Ris lavet af unge Graner eller Enebærbuske. Hvis der er Mulighed for at væde Risene, øges deres Varighed. *Risene skal føres med en fejende eller skuffende Bevægelse*, som fejer de brændende Emner ind i Brandomraadet, hvorved der dannes et afbrændt Bælte, frit for brændbare eller glødende Emner. Tekniken gaar saaledes ud paa at skille den brændende Skovbund fra den ikke antændte.

Det er forkert at svinge Riset højt over Hovedet og derefter slaa det voldsomt ned paa Ilden. Herigennem risikerer man, at Gnister følger med op og kastes omkring bag Ryggen paa den, der slaar, hvilket kan give Anledning til ny Antændelse. Den høje Risføring er desuden unødvendig trættende. Hvis Ilden ved Fejningen bider sig fast i Grænselinien, kan der være Grund til med et Slag at søge at kvæle den. Men selv da bør Riset føres lavt. Efter Slaget holdes det et Øjeblik mod Jorden for at øge den kvælende Virkning. Naar Ilden og ulmende Gløder gennem dette Standsningsarbejde, der bør udføres forholdsvis hurtigt, er blevet kvalt og skaffet bort fra Grænselinien, sikres denne yderligere ved, at eventuelt endnu tilbageværende brændbare Emner omhyggeligt fjernes, hvorefter Jordsmonnet blottes eller opkastes i en lille Vold.

I de mere tætbyggede Dele af vort Land bliver det efterhaanden mere almindeligt, at de oprindeligt kun til Bekæmpelse af Husild beregnede *Brandvæsener kaldes til Hjælp ved Slukning af Skovbrande*. Paa Grund af deres Vægt og den deraf følgende begrænsede Bevægelighed egner Brandvæsenernes almindelige Materiel sig ganske vist mindre godt for Bekæmpelse af Skovbrande, som fordrer stor Bevægelighed, men er Forholdene for Opstilling af Sprøjter og Udlægning af Slanger ikke altfor uheldig, kan man altid regne med en god Virkning, naar Brandvæsenet sættes ind.

Brandvæsenet er fra Bekæmpelsen af de almindelige Brande vant til at angribe Ilden direkte i Arnestedet. Det er derfor naturligt og nærliggende for Brandmændene at benytte samme Fremgangsmaade, naar de gaar i Lag med en Skovbrand. Den ved almindelige Brande anvendte Teknik passer imidlertid ikke til Slukning af Skovbrande. Ved Brand i Bygninger, Lagre m. m. søger man med Vandet at slukke det antændte Materiale. Ved Skovbrand derimod faar det meste af det antændte Lov at brænde ud, og kun under Efterslukningen bliver der Tale om at slukke i egentlig Forstand. Ikke engang ved

Ildens Begrænsning skal Vandet anvendes mod selve Ilden. Rettes Straalen mod Ilden, slukkes denne ganske vist, men samtidig øges Røgdviklingen, og Røgen lægger sig, naar Ilden slukkes og Varmeudviklingen derved ophører, mere horisontalt og bliver derigennem endnu mere generende. Den hindrer desuden Sigtbarheden, hvilket gør Arbejdet endnu mere besværligt.

Hvis der ved Bekæmpelsen af Skovbrand anvendes Slinger, skal man ligesom ved Anvendelsen af Ris stræbe efter først at begrænse Ilden og derefter sikre den vundne Grænselinie. Skovbrandslukningen bør derfor gennemføres paa den Maade, at Ilden standses ved, at man ved Hjælp af *Sprøjtning trækker en Grænselinie foran Ildbaandet*. Denne Begrænsningslinie lægges i Almindelighed saa nær Ildgrænsen som muligt, dog under Hensyn til, at Straaleføreren maa kunne røre sig uden at generes alt for meget af Heden. Det er bedre hurtigt at faa lagt en Vandlinie nogle Meter fra Ildbaandet, end langsomt og besværligt at tilkæmpe sig en Begrænsningslinie i Ildbaandet. Slangen skal lægges saaledes, at den ikke beskadiges af Branden, hvilket, i hvert Fald under alvorlige Forhold, kan give Anledning til ikke at gaa alt for nær ind paa det brændende Omraade.

Desværre har de afholdte Forsøg endnu ikke givet endeligt Svar paa, hvorledes Straalen skal føres under de forskellige Jordbundsforhold.

I de fleste Tilfælde vil det dog ved Anlægningen af en Begrænsningslinie være praktisk at rette Straalen nedad og trække en vaad Linie paa 25 til 50 cm's Bredde. Er Trykket godt ved Mundstykket, virker Vandet i Dybden samtidig med, at Mulden æltes rundt af Straalen og stænker ud til Siderne. Paa denne Maade gaar det ret hurtigt at udlægge en Linie af tilstrækkelig Bredde.

I haard Blæst, særlig i aabent Terræn, hvor Flammerne kan ligge et Par Meter foran det egentlige Ildbaand, taler de ved Forsøgene gjorte Erfaringer for, at der bør udlægges et bredere Bælte. Spredt Straale giver her et hurtigere Resultat. Ganske vist faar man paa denne Maade ikke nogen Dybdevirkning, men naar Ilden kommer frem til det fugtige Baand, daler den langsomt og slukkes. Baandets Bredde maa afpasses efter Luernes Længde, Vindstyrken samt det brændbare Materiales Beskaffenhed og Mængde. Et Par Meter synes i de fleste Tilfælde at være tilstrækkeligt, og kun undtagelsesvis vil et bredere Bælte være nødvendigt. Jo større Flammer og jo stærkere Vind, desto bredere Vandbaand. Udførte Forsøg tyder paa, at en Vandmængde paa 0,5—2 Liter pr. Kvadratmeter er tilstrækkelig til en virkningsfuld Begrænsningslinie.

Naar Ilden er standset, skal Slangen ligge parallelt med Grænselinien. Ildgrænsen sikres derefter ved, at Straaleføreren gaar samme Vej tilbage, hvorved Straalerøret føres i selve Grænselinien, saaledes at der opnaas en Dybdevirkning. Samtidig efterslukkes Træstubbe, Grene og andre »Rygere«, som befinder sig i Nærheden af Grænselinien, for paa denne Maade at gøre Sikringsbæltet bredere.

EMILIE DALGAS.



Efter nogen Tids tiltagende Svaghed er Direktør Chr. Dalgas' Enke, Emilie Dalgas, født Scheele, den 20. Maj afgaaet ved Døden i sit Hjem paa Høllund Søgaard, godt 83 Aar gammel. Begravelsen fandt Sted i Houborg den 25. Maj under stor Deltagelse.

Igennem næsten 50 Aar var Fru Dalgas det naturlige Centrum for det rige og afvekslende Liv, der var omkring Hjemmet i Birkebæk Skovridergaard i det store Plantagekompleks Syd for Herning, hvorfra Chr. Dalgas udøvede sin betydende Gerning i Hedeselskabets Tjeneste.

Utallige er de Mennesker, baade danske og Udlændinge fra hele Verden, der her i Aarenes Løb nød godt af den Gæstfrihed, som var saa medfødt for hende.

En livlig Aand, parret med en ret usædvanlig Evne til at give Udtryk for opmærksom Medleven i Tidens Spørgsmaal, gjorde hende til en ypperlig Livsledsagerinde for Christian Dalgas, for hvem hun var en usædvanlig Støtte og paa mange Omraader en klog Raadgiver. Der var altid Gæster paa Birkebæk Skovridergaard, og alle — ligemeget om det var kongelige Personer, vor nuværende Konge har saaledes adskillige Gange været Gæst paa Birkebæk, eller det var Forstmænd fra U. S. A. eller Japan — befandt de sig godt ved Fru Dalgas' varme Omhu. En Gæstebog, der førtes paa Birkebæk, er som at blade gennem den ene store Begivenhed efter den anden, altsammen først og fremmest knyttet til Hedeselskabet. Mange Gange var store Folkemøder henlagt til Birkebæk, og hyppigt kom ogsaa hele Hedeselskabets Repræsentantskab paa Besøg — altid mærkede man, at der her var baade Hjerte- og Husrum.

Fru Dalgas' store Interesse var først og fremmest Hjemmet og

hvad dertil knyttede sig, men udover dette havde hun en særlig Kærlighed til sin Have. Haven paa Birkebæk var altid i den smukkeste Orden og myldrede med Blomster og inden 4 Vægge var der faa, der kunde fremtrylle et smukkere Væld af Prydplanter end hun.

I de senere Aar, efter at Fru Dalgas var blevet alene paa Høilund Søgaard, blev det ret ensomt for hende, men hendes Energi og Foretagsomhed svigtede hende ikke. De mange Børn og Børnebørn fyldte hyppigt Stuerne, og det var hende altid en Glæde at modtage Besøg udefra, ligesom hun stadig vaagent fulgte de store Begivenheder, der i disse Aar meldtes om fra hele Verden.

Det vil vække Vemod hos de mange af Hedeselskabets Venner, der husker hende fra de store Aar paa Birkebæk, at hun nu heller ikke er mere.

Den kommende Vandløbslovgivning.

Af Civilingeniør ved Hedeselskabet *Arne Fredborg.*

Det fremkomne Forslag til ny Vandløbslov er af saa stor Interesse og Betydning for Hedeselskabets Arbejde, at en Omtale af det maa anses for paakrævet i Hedeselskabets Tidsskrift.

Forslaget er udarbejdet af den af Landbrugsministeriet i 1933 nedsatte Kommission angaaende Revision af Vandløbslovgivningen og fremtræder i den Betænkning, som den 17. Januar 1941 er afgivet af af Kommissionen. I denne Kommission har Repræsentanter for Landbruget og Kommunalraadene deltaget Side om Side med Teknikere og Jurister under Forsæde af Departementschefen for Landbrugsministeriet, og Kommissionens Betænkning paa 365 Sider giver et klart Billede af det store Arbejde, der er udført. Som man kan forestille sig det, og som det fremgaar af Betænkningen, har Meningerne indenfor en saa alsidig repræsenteret Kommission været ret divergerende, men det er dog lykkedes Kommissionen i Hovedtrækkene at blive enige om de Lovforslag, som udgør Betænkningens Kærne, nemlig: Forslag til ny Vandløbslov samt det dertil knyttede Forslag til Lov om Landvæsenstretter.

De to Lovforslag kan ikke gives en indgaaende Omtale indenfor Tidsskriftets Rammer, hvorfor der kun skal gives en kort Gennemgang af Forslagene med det Formaal at opridse Hovedlinierne, for samtidig at drage Sammenligninger med den bestaaende Lovgivning, og endvidere fremsættes enkelte personlige Bemærkninger om Forslaget til Vandløbslov.

Den gældende Vandløbslovgivning findes foruden i Loven af 1880

Anvend Tørvestrøelse ved Dræning.

Paa Jorder med fintsandet Undergrund kan en Tilsanding af Drænrørene forebygges ved Anbringelse af et Lag Tørvestrøelse („Hundekød“) omkring Stødfugerne, ligesom Tørvestrøelse med Fordel benyttes ved Dræning i stiv Lerjord. Spørg Hedeselskabet.

TIL ALLE SLAGS
BYGNINGER



TAG- OG VÆGBEKLÆDNING

DANSK ETERNIT FABRIK A/S
AALBORG
SALGSKONTOR: KAMPMANN-
GADE 2 - KØBENHAVN V.



DRÆNRØR

Røde Drænrør fra 2"–8" altid
paa Lager. Forlang Tilbud.

I/S Aalborg Teglværker.
Vesterbro 58. Telf. 24 & 305.

En Husmoder sagde: „Man skulde tro, der var en Bønne i. —

RIBE Brændeovne og Tørveovne

Til indenlandsk Brændsel og Briketter
anvendes med størst Fordel vore nye
Modeller.

Brochure paa Forlangende

Henvend Dem til vore
Forhandlere eller til os.



A/S RIBE JERNSTØBERI · RIBE
GRUNDLAGT 1848 · TELEFON 261 & 262

Lyskopi . Zinktryk

Aarhus Lys- og
Zinktrykanstalt

Frederiksalé 60 . AARHUS

Tegn Annonce i

Jydsk Telefonbog

Jydsk Telefon-Aktieselskab
Aarhus

Herning Hede- & Discontobank.

10–12 $\frac{1}{2}$ %, 2 $\frac{1}{2}$ –5.
Telefon 5, 273 og 720.

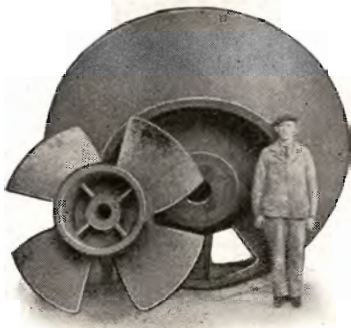
Aktieselskabet

CARLSBERG TEGLVÆRK

Middelgade 14, Randers – Telefon 1515

Carlsberg Teglværk: Randers 174

Faarup Teglværk: Faarup 10

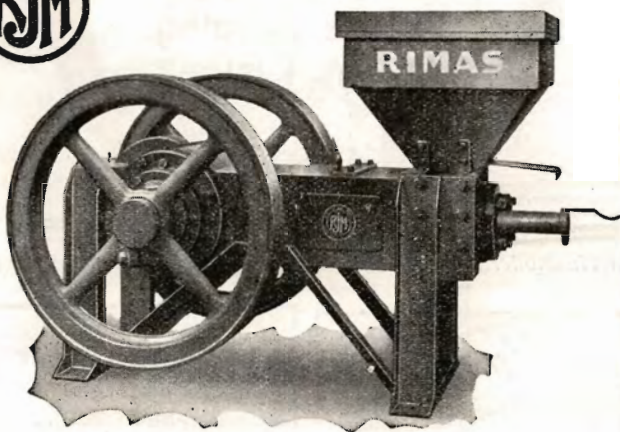


Dele til Pumpe for 4000 l/Sek.

Afvandingspumper
 Entreprenørpumper
 Husvandspumper
 Pumper for Gartnerier
 og ethvert andet Formaal

Skriv efter Tilbud og Brochure

Aktieselskabet
DE SMITHSKE
 JERNSTØBERIER OG MASKINVÆRKSTEDER
 Aalborg Telf. 6696



„RIMAS“ TØRVEPRESSERE
 „RIMAS“ ÆLTEVÆRKER
 „RIMAS“ FORMTØRVSPRESSER

er uovertrufne Kvalitet, Driftssikkerhed og Økonomi.
 Indgiv Deres Bestilling i god Tid.

**Ringsted Jernstøberi
 & Maskinfabrik A/S**

Landbrugslotteriet.

Største Gevinst Værdi 80,000
 Kr. Præmie 10,000 Kr. Ialt
 i en Serie 38,000 Gevinster
 + en Præmie. — Tills.
 Kr. 1 Million 823,460. —
 Trækkes samtidig med
 Klasselotteriet.
 Lodsedler faas hos alle
 Kollektorerne samt i
 Hoved-Kollektionen, *Frede-
 riksberggade 2, København K.*



*Teglværkernes
 Salgskontor*

ESBJERG
 Telf. 265—546

DRÆNRØR
 2*—15*
 MURSTEN TAGSTEN

SKOVEJERE

Træart i enhver Sortering til Forarbejdning paa egne Anlæg. Spar Mellemand, sælg direkte, vi køber Gran til Master, Tømmer, Kassetræ, Trældstræ, Eg, Bøg, Ask og Elm til ethvert Formaal.

Impregneringsanstalten „SILKEBORG“ A/S
 Silkeborg, med sine forskellige Afdelinger er
 det eneste Firma i Jylland, der køber enhver

Henvendelse enten til Hovedkontoret, Silkeborg, Telf. 424, eller
 Bevtoft 50 — Vamdrup 53 — Fredsted 10 — Nr. Snede 58

AERGLIT
 DANSK SIKKERHEDSPRÆNGSTOF

om Vands Afledning og Afbenyttelse i en Række andre Love, Vedtægter m. v., saaledes at Bestemmelserne optræder spredt og med større eller mindre Afvigelse de forskellige Steder. Disse indviklede Forhold medfører, at det er overmaade vanskeligt for baade Lægfolk og Fagfolk at udfinde, hvorledes Vandløbsspørgsmaal skal behandles, og da endvidere adskillige af de gældende Bestemmelser ikke er tidssvarende, tiltrænges i første Række en ordnet og tidssvarende Vandløbslov. I de to nye Lovforslag er de gældende Bestemmelser da ogsaa systematisk ordnede og ændrede, hvor man har skønnet det nødvendigt, samtidig med at nye Bestemmelser er tilføjet.

De nævnte to Lovforslag har nøje Tilknytning til hinanden, og da en Del af Bestemmelserne i Forslaget til Vandløbsloven hviler paa *Forslaget til Lov om Landvæsensretter*, skal Hovedlinierne i dette Lovforslag med Henblik paa dets Forbindelse med Vandløbsloven kort fremstilles før Omtalen af den egentlige Vandløbslovgivning.

Det er her navnlig Spørgsmaalet om Vandløbsretternes laveste Instans, der har haft Kommissionens særlige Interesse, og udfra den Betragtning, at den laveste Instans bør have større faglig Indsigt og være mindre begrænset af lokale Hensyn, end Tilfældet er med det nuværende Vandsyn, har Kommissionen med den gældende Lovgivning om Landvæsens- og Overlandvæsenskommissioner som Baggrund foreslaaet tre nye Landvæsensretter, nemlig Landvæsensnævnet, Landvæsenskommissionen og Overlandvæsenskommissionen.

Den laveste Instans, der træder i Stedet for Vandsynet, er *Landvæsensnævnet*, hvis Omraade er Retskredsen, og hvis Medlemmer er en fast Formand samt to af Formanden tilkaldte, bekvemt boende Nævnsmænd. Formanden udnævnes af Amtsraadet eller for et Byomraade af Byraadet, medens Nævnsmændene, hvoraf der findes to for hver Kommune, udnævnes af Kommunalbestyrelsen. Som yderst vigtige Bestemmelser om dette Nævn kan anføres, at det udelukkende faar dømmende Magt, og at det kan tilkalde sagkyndig Bistand. Endvidere er Sagernes Behandling søgt forenklet ved Bestemmelser om, at Formanden alene kan foretage Behandlingen ved det første Møde. Man vil forstaa, at de nye Bestemmelser kan faa stor Betydning, naar henses til, at det nuværende Vandsyn ofte er bundet af lokale Hensyn, og at det nu — foruden den dømmende Myndighed — ogsaa har administrative Opgaver som Tilsyn o. l., hvilket ændres ved Gennemførelse af Forslaget.

Den næste Instans er *Landvæsenskommissionen*, hvis Omraade er Amtsraadskredsen, og hvis Medlemmer er en fast Formand og to Landvæsenskommissærer. Formanden udnævnes blandt Amtets Underretsdommere af Landbrugsministeren efter Indstilling af Amtmanden, medens Kommissærerne udmeldes af Amtmanden blandt Amtets Land-

væsenskommissærer, der er udnævnt af Landbrugsministeriet efter Indstilling dels af Amsraadet og dels af Byraadene. Bestemmelserne om denne Instans og den højeste Instans knytter sig iøvrigt nær til den gældende Lovgivning, nævnes kan dog den for Vandløbssagernes ensartede Behandling saa vigtige Bestemmelse, at Nævnsmænd kan udnævnes som Landvæsenskommissærer.

Den højeste Instans er *Overlandvæsenskommissionen*, hvis Omraade er Landsretskredsen, og hvis Medlemmer er en fast Formand samt 4 Landvæsenskommissærer. Formanden udnævnes af Kongen og skal opfylde Betingelserne for at kunne udnævnes til eller være Landsdommer, medens Landbrugsministeren for hver enkelt Sag udmelder Kommissærerne, saaledes at to vælges blandt fagligt sagkyndige og de to andre blandt bekvemt boende Landvæsenskommissærer.

Der ses ingen Grund til at gaa ind paa Lovforslagets øvrige Bestemmelser, der vedrører Regler for Landvæsensretternes Nedsættelse og Behandling af Sagerne m. m., og som grunder sig paa gældende Lovgivning og iøvrigt paa almindelig Sædvane, men man vil af det anførte forstaa, at Forslaget særlig tilsigter en Styrkelse af Vandløbsretternes Indsigt. Ved ovealt at indføre faste Formænd for Vandløbsretterne, og ved at kæde Nævnsmænd og Landvæsenskommissærer sammen, vil Vandløbsretterne med Tiden blive Institutioner med stor faglig Viden og Erfaring, og de vil uden Tvivl faa stor Indflydelse paa Vandløbs-sagernes Behandling og Afgørelse, hvilket yderligere vil fremgaa af det følgende. Vi vil derfor gaa videre til den egentlige Vandløbslovgivning.

Det af Kommissionen udarbejdede *Forslag til Vandløbslov* fremtræder klart og overskueligt gennem Opdeling af Stoffet i systematisk udarbejdede Kapitler. Paa den Maade er den gældende Lovgivnings spredte Bestemmelser samlet og nye Bestemmelser systematisk indføjet paa de Steder, hvor de hører hjemme, saaledes at de, der skal benytte Loven — baade Lægfolk og Fagfolk — let kan finde sig til Rette. Forslaget er opdelt i 14 Kapitler, hvoraf de 4 første udgør Lovens almindelige Del og de 10 sidste dens særlige Del, saaledes at Problemerne opstilles i Lovens almindelige Del, medens Reglerne for deres Behandling fremstilles i Lovens særlige Del. Kapitlerne skal kort omtales hver for sig.

Kap. 1. Lovens Omraade.

I § 1 fastsættes Lovens Omraade til at gælde samtlige Vandløb med tilhørende Bygværker o. l. forsaavidt flere end een enkelt Lodsejer er interesseret. Forslagets Bestemmelser er fyldigere udformet end den gældende Lovgivning, saaledes nævnes udtrykkelig Pumpe- og Vandingsanlæg, og medens den gældende Lovgivning er udformet under Hensyn til Jordens Brugere, er Forslaget principielt udformet under Hensyn til Jordens Ejere.

Kap. 2. Om Vands og Vandløbs almindelige Benyttelse.

I §§ 2—6 er samlet Bestemmelser om, hvad der uden Vandløbsretternes særlige Tilladelse er tilladt eller forbudt i Henseende til Vands og Vandløbs Benyttelse. Den gældende Lovgivnings Bestemmelser er i Hovedsagen bibeholdt, men som Følge af Udviklingen indeholder Forslaget adskillige nye Bestemmelser. Den principielle Bestemmelse om Fortrinsret for Vandløbenes Benyttelse til Afledning af Vand er bibeholdt, idet den dog er afgrænset til kun at omfatte naturlige Vandløb. Spørgsmaalet om anden Benyttelse af Vandløbene stilles derved i anden Række, og der foreskrives udtrykkeligt, at Benyttelsen er betinget af saa betydelige dermed forbundne økonomiske og almene Interesser, at disse — mod eventuel Erstatning — kan imødekommes. Som man kunde vente det, har Spørgsmaalet om Afledning af forurenat Vand til Vandløbene haft Kommissionens særlige Bevaagenhed, og Bestemmelserne forbyder uden Vandløbsrettens Tilladelse Afledning af forurenat Vand fra samlede Bebyggelser til Vandløbene, medens tilstødende Lodsejere vil kunne aflede Spildevand fra deres Ejendomme, naar Afledningen ikke skader Vandløbets naturlige Tilstand. Det vil saaledes i Realiteten være forbudt at aflede forurenat Vand uden særlige Forholdsregler, naar Afledningen kan forurene Recipienten.

Kap. 3. Vandløbsretterne.

I Henhold til Forslaget til Lov om Landvæsensretter er der i § 7 vedrørende Vandløbssagers Behandling foreskrevet, at Landvæsensretterne skal fungere som Vandløbsretter. Landvæsensnævnet bliver første Instans for de fleste Sager vedrørende private Vandløb og Sognevandløb (mindre, offentlige Vandløb), medens Landvæsenskommissionen er første Instans for Sager vedrørende Amtsvandløb (Hovedvandløb) samt i alle Sager vedrørende anden videregaaende Benyttelse af Vandet, offentlige Pumpeanlæg og offentlige Spildevandsanlæg. Retternes Afgørelse kan som Regel indankes for den højere Instans.

Kap. 4. Klassifikation af Vandløbslovene.

I §§ 8—11 er samlet Bestemmelserne om den administrative Inddeling samt om Optagelse og Administration af Vandløbene. Den gældende administrative Inddeling er bibeholdt, men Betegnelserne for de offentlige Vandløb er ændret, og Vandløbene inddeles herefter i private Vandløb, Sognevandløb (nuværende mindre, offentlige Vandløb), der staaer under Tilsyn af vedkommende By- eller Sogneraad, og Amtsvandløb (nuværende Hovedvandløb), der staaer under Tilsyn af vedkommende Amtsraad. Afgørelsen af Spørgsmaal om Vandløbenes Optagelse overlades som hidtil de vedkommende Kommunalbestyrelser. Som nye Bestemmelser kan anføres, at Søer o. l., der danner Led i offentlige Vandløb, skal optages som offentlige, at Opstemningsanlæg o. l. udtrykkeligt henregnes til Vandløbene og særskilt kan optages i en højere Klasse end disse, at lavere liggende Vandløbsstrækninger som Regel ikke kan tilhøre en lavere Klasse end den højere liggende, og at Kommunalbestyrelserne faar Pligt til at føre Vandløbsbøger med Registre indeholdende Oplysninger om de for offentlige Vandløb gældende Regulativer og om Forlig og Kendelser for de private Vandløbs vedkommende.

Kap. 5. Regulativer for offentlige Vandløb.

I §§ 12—17 er samlet Bestemmelserne for Regulativernes Affattelse, hvorefter som hidtil Affattelsen overlades de vedkommende Kommunalbestyrelser,

idet der i udvidet Omfang fastsættes hvilke fornødne Oplysninger, Regulativerne skal indeholde. Afvigelserne fra gældende Ret er kun smaa og skyldes dels Forholdet til Forslagets øvrige Bestemmelser og dels Ønsket om at lovfæste almindelig administrativ Praksis, saaledes Bestemmelsen, hvorefter Spørgsmaal om Vedligeholdelsespligtens Ændring ogsaa kan indbringes for Vandløbsretterne, og Bestemmelsen, hvorefter Regulativer skal foreligge offentligt tilgængelige.

Kap. 6. Regulering m. v. af Vandløb og Søer og Anlæg af nye Vandløb.

I §§ 18—34 er samlet alle Bestemmelser om Vandløbs Regulering m. v., og ligesom i den gældende Lovgivning danner disse Bestemmelser Grundlaget for alle andre Vandløbssagers Behandling, hvorved dette Afsnit af Lovgivningen faar en ganske særlig Betydning. Revisionen af den gældende Lovgivning paa dette Omraade har været meget omfattende, ikke alene fordi denne har meget uensartede og for Behandlingen ofte besværlige Bestemmelser for de forskellige Kategorier af Vandløb, men ogsaa fordi Kommissionen her har kunnet anslaa den Tone, som præger hele Lovforslaget.

Kapitlet er inddelt i tre Afsnit for a) offentlige Vandløb, b) private Vandløb og nye Vandløb herunder Dræn og c) Tørlægning af eller Sænkning af Vandstanden i Søer. Det første Afsnit er udformet som det grundlæggende, hvortil der henvises vedrørende Behandlingen af Vandløbssager under de to andre Afsnit, men selvom der saaledes skelnes mellem forskellige Vandløbskategorier, adskiller Bestemmelserne for disse sig kun efter den Betydning Gennemførelsen af Vandløbssagerne har for en Flørhed af Lodsejere, og Kommissionen har saaledes skabt et fast Grundlag for ensartet Behandling af Vandløbssager vedrørende saavel offentlige som private og saavel eksisterende som nye Vandløb.

Naar der ved et offentligt Vandløb ønskes gennemført en Regulering, overlades det ligesom i den gældende Lovgivning Kommunalbestyrelsen som Rekvirent at indbringe Sagen for Vandløbsretten, og det overlades derefter denne at undersøge og behandle Sagen samt træffe alle nødvendige Bestemmelser saavel om Sagens Udførelse som om Udgifternes Fordeling. Kommissionen har dog indføjet nye Bestemmelser og udvidet gældende, saaledes at Vandløbsretten faar bedre Holdepunkter for sit Arbejde med Sagen. Bestemmelserne om Kommunalraadens Beføjelser og Pligter er særlig blevet udvidet, og her kan fremhæves, at det under særlige Omstændigheder kan paalægges det offentlige at bidrage til saavel Regulerings- som Vedligeholdelsesarbejder, og at Kommunalbestyrelserne selv kan tage Initiativet til at rejse Spørgsmaalet om Vandløbs Regulering m. v.

Hovedlinierne i den gældende Lovgivnings Bestemmelser om Regulering af offentlige Vandløb er saaledes ikke ændrede i Forslaget, men den relative Frihed og Myndighed, der indrømmes Vandløbsretten ved Behandling af Sager vedrørende disse Vandløb, har Kommissionen videreført til Bestemmelserne om andre Vandløb, og man vil forstaa, at Ændringerne i Bestemmelserne om de private Vandløb og Søer derfor maa blive særlig omfattende.

Naar der herefter ved et privat Vandløb ønskes gennemført en Regulering, indbringes Projektet af Rekvirenten for Landvæsensnævnet, og det overlades derefter dette at behandle Projektet efter de for Regulering af offentlige Vandløb fastsatte Bestemmelser dog med saadanne Indskrænkninger, som det mindre Arbejde og det begrænsede Antal Lodsejere medfører. Nye

Vandløb samt Rørlægning af Vandløb behandles under eet med de private Vandløb, og de særlige Bestemmelser i den gældende Lovgivning vedrørende disse Kategorier bortfalder herefter.

I Overensstemmelse med de under Kapitel 4 om Vandløbenes Klassifikation anførte nye Bestemmelser om Søer behandles Tørlægning af Søer og Sænkning af Vandstanden i Søer i Overensstemmelse med Reglerne for offentlige eller private Vandløb, alt efter hvilken Vandløbskategori Søerne henhører under. De gældende særlige Bestemmelser om Sænkning af Vandstanden i Søer bortfalder, men der er dog i Forslaget foreskrevet særlige Regler for de ved Vandstandssænkningen fremkomne tørlagte Arealer ligesom for de særlige Rettigheder i Søer, og Fredningsnævnet skal underrettes om paatænkte Foranstaltninger.

Kap. 7. Vandløbenes Vedligeholdelse.

I §§ 35—37 er samlet Bestemmelserne om hvem, der er forpligtet til Vedligeholdelse af private og offentlige Vandløb, og om Vedligeholdelsens Udførelse samt Udgifternes Afholdelse. Bestemmelserne svarer i det væsentlige til de gældende, men nye Bestemmelser er dog indføjet som Følge af den almindelige Revision af Loven. Her kan fremhæves, at det i Medfør af Kapitel 6 om Vandløbs Regulering bestemmes, at det offentlige kan paalægges Bidrag til Vedligeholdelsen, ligesom det i Medfør af Kapitel 4 om Regulativer bestemmes, at de ved Vandløbs Optagelse som offentlige foranledigede, forøgede Vedligeholdelsesudgifter kan paalægges de interesserede Lodsejere.

Kap. 8. Vandingsanlæg, Fiskedamme og anden videregaaende Benyttelse af Vandet.

I §§ 38—50 er samlet Bestemmelserne vedrørende Vandets Benyttelse til Vanding, Fiskedamme o. l. Bestemmelserne svarer i det væsentlige til de gældende, idet disse er blevet simplificeret og mindre kategoriske, hvorved Vandløbsretterne stilles friere. Behandlingen af Sagerne skal finde Sted i Relation til Bestemmelserne i Kapitel 6 om Vandløbs Regulering. Bedømmelsesinstanserne er ændret i Overensstemmelse med Ændringen af Vandløbsretterne, saaledes at Landvæsensnævnet bliver laveste Instans ved Anlæg henhørende under den lavere Klasse (private Vandløb og Sognevandløb) og Landvæsenskommissionen laveste Instans ved Anlæg henhørende under den højere Klasse (Amtsvandløb). Retten til Vandmængden i Vandløbet er ændret og udvidet til at omfatte de til Vedligeholdelsen bidragspligtige Jorder. For Sager vedrørende Fiskedamme og anden videregaaende Benyttelse af Vandet har Synspunktet været, at de skal forelægges Vandløbsretten til Afgørelse, og at de overvejende kun fremmes, naar Udnyttelsen ikke medfører skadelig Forringelse af Vandløbets Vandføring.

Kap. 9. Pumpeanlæg med Digeanlæg til Afvanding.

I §§ 51—61 er samlet Bestemmelserne om kunstige Afvandingsanlæg. Den gældende Lovgivnings Bestemmelser følges i det væsentlige, men under Hensyn til, at disse kun omhandler kunstige Afvandingsanlæg, hvorom de interesserede Lodsejere ikke kan opnaa mindelig Overenskomst, er Forslaget udvidet til ogsaa at omfatte de Foretagender, hvorom de interesserede Lodsejere kan forenes, og samler derfor Bestemmelserne under Afsnit gældende for henholdsvis offentlige og private Pumpeanlæg. Samtidig er Reglerne for Sagerne Behandling sat i Relation til Kapitel 6 om Vandløbs Regulering, og

Bestemmelserne er udformet mere detaljeret end den gældende Lovgivnings, ligesom nye Bestemmelser af Betydning for Pumpeforetagender er indføjet. I denne Forbindelse kan fremhæves, at Bestemmelserne i den for Pumpelag gældende administrativt udformede Normalvedtægt er indføjet i Forslaget, saaledes at der gives Landvæsenskommissionen Mulighed for at gribe ind i Vedtægtens Bestemmelser.

Kap. 10. Broer, Opstemningsanlæg, Flodemaal m. m.

I §§ 62—69 er samlet de Bestemmelser, der i Forbindelse med Reglerne i Kapitel 6 om Vandløbs Regulering finder Anvendelse paa Broer og Opstemningsanlæg. Selvom Forslaget bygger paa den gældende Lovgivning, er dennes komplicerede og kategoriske Bestemmelser om Opstemningsanlæg blevet væsentlig modificerede, medens til Gengæld Bestemmelserne om Broanlæg er blevet skærpet.

Saaledes er Kommunalraadens hidtidige Beføjelse til at tillade Broanlæg ved offentlige Vandløb indskrænket til kun at omfatte mindre, midlertidige Broanlæg, medens andre Anlæg skal forelægges Vandløbsretterne til Afgørelse, og samtidig er Kommunalbestyrelserne, hvad angaar Broanlæg ved private Vandløb, tillagt samme Myndighed som ved offentlige Vandløb.

I den gældende Lovgivnings Bestemmelser om Opstemningsanlæg er Erhvervelse af Retten gjort afhængig af alle vedkommendes Samtykke, medens Spørgsmaalet om Nedlæggelse eller Forandring skal afgøres af Landvæsenskommissionen under Iagttagelse af omstændelige Regler om Afstemning, hvorimod det efter Forslaget overlades Vandløbsretten at foranledige en særlig Undersøgelse af Erstatningskravene m. v. og derefter afgøre Spørgsmaalet under Iagttagelse af Reglerne i Kapitel 6 om Vandløbs Regulering. For at pege paa den konsekvente Tankegang, der følges i Forslaget, kan yderligere nævnes, at Kommunalbestyrelserne faar Beføjelse til at rejse Sager vedrørende Opstemningsanlæg, og at Landvæsensnævnet som laveste Instans kan behandle Anlæg henhørende under private Vandløb og Sognevandløb.

Kap. 11. Tilsyn.

I §§ 70—76 er samlet Bestemmelserne om Tilsyn ved offentlige og private Vandløb, hvorefter dette overlades Kommunalbestyrelserne ved dertil af disse valgte Tillidsmænd; for Amtsvandløb og offentlige Pumpelag føres Tilsynet af Amtsvandinspektøren. Den gældende Lovgivnings Bestemmelser, hvorefter Tilsynet med private Vandløb føres af Vandsynet, bortfalder herefter, ligesom den Vandsynsformanden paahvilende Pligt til at lade udføre manglende Vedligeholdelsesarbejder ved private Vandløb overgaar til Kommunalbestyrelsen.

Kap. 12. Afledning af Spildevand.

Dette saa vigtige nye Afsnit af Vandløbsloven tager Sigte paa at hindre Vandløbenes Forurening, og de i §§ 77—87 opstillede Regler maa forventes at faa stor Betydning i Fremtiden, naar henses til den stadig stigende Forurening af saavel de ferske Vande som enkelte Havomraader, der finder Sted ved Spildevands Afledning. Spildevandsanlæg med Afløb til aabne Vandløb skal herefter udføres, vedligeholdes og benyttes saaledes, at Afledningen ikke skader Vandløbets naturlige Tilstand, ligesom Spildevandsanlæg med Afløb til Hav og Fjord ikke maa volde almene Ulemper. Overholdes dette ikke, kan Kommunalbestyrelsen selv rejse Sag og skal rejse den, naar det begæres af

Ministeren for Landbrug og Fiskeri (Vandløbs- og Fiskeriautoriteter) eller af Indenrigsministeren (Sundhedsautoriteter) eller af Statsministeren (Fredningsautoriteter), og desuden kan enhver skadelidende rejse Sag for Vandløbsretten. Bestaaende Anlæg falder ogsaa ind under disse Regler. Bestemmelserne er iøvrigt udformet i Kontinuitet med Forslagets andre Afsnit om Vandløbs Regulering, Vedligeholdelse m. v. Der skelnes saaledes mellem offentlige og private Anlæg og opstilles Regler for disses Udførelse, Drift og Vedligeholdelse i Lighed med Reglerne for offentlige og private Vandløb, men det vil dog føre for vidt her at komme ind paa de særlige Bestemmelser, som Anlæggenes Art medfører.

Kap. 13. Fælles Bestemmelser.

I §§ 88—103 er samlet Bestemmelser, der er fælles for Forslagets særlige Del. Saaledes kan nævnes Bestemmelser om Erstatninger for Arealafstaaelser og Raadighedsindskrænkninger, Opmaalingers og de tekniske Forarbejders Udførelse, Forandring af trufne Afgørelser, Forhold til Arbejder ved offentlige Veje og Jernbaner samt andre offentlige Foranstaltninger, Pengebidrags Indbetaling m. v. og endelig Bestemmelser om Forholdsregler ved Beskædigelse af de i Loven omhandlede Anlæg og ved Overtrædelse af Lovens Bestemmelser. Den gældende Lovgivnings Bestemmelser følges i Hovedsagen med de Ændringer, som Forslagets hele Affattelse giver Anledning til.

Kap. 14. Overgangsbestemmelser.

I §§ 104—105 findes Bestemmelser om, hvorledes Overgangen fra den bestaaende til Forslagets Lovgivning skal finde Sted samt en Fortegnelse over de Love og Bestemmelser, der falder bort ved Forslagets Vedtagelse. Det viser sig at være ikke mindre end 11 Love og Tillægslove samt en Del Bestemmelser om Vandløbsforhold i 9 andre Love, der bortfalder ved Gennemførelsen af de omtalte to Lovforslag.

Af Gennemgangen vil man forstaa, at der er nedlagt et meget stort og værdifuldt Arbejde i de nye Forslag. Den gældende Lovgivnings spredte Bestemmelser er systematisk ordnede, ligesom drastiske, uhaandterlige Bestemmelser er erstattet med nye, enklere. Efter den Styrkelse, der er givet Vandløbsretternes laveste Instans, har Reglerne for de forskellige Vandløbskategorier kunnet ensrettes og med det af Kommissionen indtagne principielle Standpunkt, hvorefter der »hovedsagelig kun opstilles Regler om hvilke Punkter, der skal tages i Betragtning og afgøres, men ikke foreskrives hvorledes Afgørelsen skal være i det enkelte Tilfælde«, er der givet Vandløbsretterne en relativ Frihed og Myndighed, som sikkert vil forenkle den fremtidige Behandling af Vandløbssager. Bestemmelserne om Kommunalraadenes Pligter og Beføjelser er blevet stærkt udvidet, hvilket i Forbindelse med hele Lovforslagets Karakter vil stille større Krav til Kommunerne, men formentlig ogsaa vil resultere i mere ordnede Tilstande for Vandløbsforholdene her i Landet.

Grundlaget og selve Opdelingen af Stoffet er derimod urokket, hvilket hænger sammen med Kommissionens principielle Opfattelse, hvorefter »Kontinuiteten i Lovgivningen betragtes som et saa absolut Gode, at der ikke uden tvingende Grunde bør indføres Spring i Retsudviklingen«.

Selvom man maaske ikke kan være enig i Kommissionens Synspunkter, er det vanskeligt at rette nogen Kritik mod Forslagets Enkeltheder, fordi Forslagets Bestemmelser maa betragtes som velovervejede og saglige i enhver Henseende og kun prægede af en Forskel i Indstilling til Problemerne. Det er da heller ikke om Forslagets Enkeltheder man føler Trang til at udtale sig, men derimod om Forhold, som ikke direkte omhandles i Forslaget.

Vedrørende rent landbrugsmæssige Forhold kan fremføres Spørgsmaalet om den kunstige Vanding af Landbrugsarealer ved Pumpeanlæg, som ikke direkte er behandlet i Forslaget. Denne Vandingsmaade, som maaske kan blive en vigtig Faktor i Fremtidens Landbrug, kan tænkes at stille særlige Krav til Reglerne om Vandets Fordeling specielt under Hensyn til Vandløbenes Vandføring i Vandingstiden, og selvom Reglerne for Vandingsanlæg i Forbindelse med Reglerne i Kapitel 9 om Pumpeanlæg til Afvanding kan komme til Anvendelse paa Vandløbs-sager af denne Art, vil det dog være af Betydning at indføje Bestemmelser, der tager Sigte paa de særlige Forhold.

Saaledes som Lovforslaget er opbygget, vedrører det hovedsageligt og eensidigt Landbrugsforhold, medens de Omraader, som Vandløbsloven iøvrigt berører — med Undtagelse af Spildevands Afledning — forudsættes behandlet i andre Love uden direkte Tilknytning til Vandløbsloven. Naar man ser, hvor fuldendt Kapitel 12 om Afledning af Spildevand glider ind i Forslaget, er det uforstaaeligt, at andre Love og Bestemmelser, som har stærk Tilknytning til Vands og Vandløbs Benyttelse, ikke er indarbejdet i Forslaget. Dette gælder saaledes Love og Bestemmelser om Diger, Kraftværker, Fiskeriinteresser og Vandindvinding. Kommissionens Arbejdsfelt har ganske vist været begrænset til en Revision af den gældende, egentlige Vandløbslovgivning, og selvom Kommissionen har haft sin Opmærksomhed rettet mod andre til Vandløbslovgivningen nær knyttede Love, er en Indarbejdning af disse i Vandløbsloven, som anført i Indledningen til Betænkningen, stødt paa formelle Vanskeligheder.

Det maa saaledes beklages, at Kommissionen ikke har kunnet indarbejde Loven om Diger i Forslaget, ligesom det maa beklages, at Kommissionen ikke har følt sig foranlediget til i Forslaget at indarbejde Bestemmelserne om Inddæmning og Tørlægning af Vandarealer, hvilke Bestemmelser dog foreligger som Bilag til Betænkningen. Af Betænkningen fremgaar det iøvrigt, at Ministeriet for offentlige Arbej-

^A/_S FISKBÆK BRIKETFABRIK

BRUNKULSBRIKETTER & RENHARPEDE BRUNKUL



Kontor: Aarhus
Aaboulevarden 7
Telefon: 5710

Fabrik: Fiskbæk
pr. Herborg
Telefon: Herborg 12

HELLESENS SENIOR

er en stor, stærk, paalidelig Haandlygte

HELLESENS SENIOR

giver blændende Lys Aar efter Aar med

HELLESENS

verdenskendte Tør-
element

HELLESENS SENIOR

I Regn og Blæst
uden at blinke

Absolut farefri i Ga-
rager, Stalde, Pak-
huse og i Hjemmet



Uundværlig i Jægerhytten

Rødkjærsbro Cementvarefabrik

ved I. T. BIRK . . . Telef. Rødkjærsbro 14

Fører kun Δ mærkede Varer.

Alle Arter Betonvarer til Afvanding og Kloak føres.

FORLANG TILBUD

TØRV

TØRV

Vi er stadig Køber til større og mindre Partier
prima Ælte- og Pressetørv.

ARB. PRODUKTIONSFORENING A/S

Telefon Aarhus 8596 (3 Lin.)

Mejeriernes og Landbrugets Ulykkesforsikring

Tlf. 14350 . Gensidigt Selskab . Reventlowsgade 14 . København V.

Ansvarforsikring



Automobilforsikring

Varde Bank

Esbjerg Afdeling

Kongensgade 62
og Fiskerihavnen



Stenvad Cementstøberi

Telf. 6 Stenvad

Arnold Westmark

Alle Δ mærkede Rør føres
Altid leveringsdygtig

Aktieselskabet

Vejle Bolte- & Møtrikfabrik.

Grundlagt 1899.

Telefoner 2120.

Telegr.-Adr.:
Boltefabriken.

Alle Slags Bolte Skruer,
og Skinnespiger.

Leverandør til
De danske Statsbaner.

ANDELS - PENSIONSFØRENINGEN

Vestre Boulevard 47. Tlf. C. 2728.

(Gensidigt Pensionsforsikringselskab.)

København V.

Pensionsforsikringer, Liv-, Overlevelses- og Børnerenter.

LEVERANDØRER TIL DE SAMV. PLANTNINGS-
FORENINGER OG HEDESELSKABET



SKOVFRØKONTORET

JOHANNES RAFFN & SØN NORMASVEJ 21 · KØBENHAVN-VALBY · TELF. VALBY 2

Leverer alle Arter Skovfrø efter forudgaaende Undersøgelse ved Statsfrøkontrollen i København samt med nøje Angivelse af Proveniensen. — Prisliste sendes paa Forlangende.



Brostrøms^s
Planteskole

VIBORG
ved C. Nielsen
Telefon 42

leverer alle
Planter for Have,
Mark og Skov —

Haardføre og veldrevne
Arter for ethvert Formaal

Forlang Tilbud
Vi garanterer Kvaliteten

Frøcontoret
(for undersøgt Markfrø)
— Grundlagt 1887 —
KOLDING
Telefon 43

Frøavlscntret Hunsballe

Holstebro

Telefon 533

Frøavl

og Frøhandel

Hulkjærhus
Planteskole

Rødkjærsbro

Telefon Ans 25

Planter til
Skove
Læhegn
Haver

P. KRUSES
PLANTESKOLE

- MUNDELSTRUP -

Telefon Tilst Nr. 7

Skovplanter
Haveplanter

Forlang Prisliste eller Tilbud

A/S Skive Markfrøkontor

Grundlagt 1896
Telf. 94 Skive

Frøavl Frøhandel

PALUDANS
PLANTESKOLE

— KLARSKOV —

130 Tdr. Land.

Skovplanter,
Hæk- og Høgnplanter,
Allétræer,
10 Millioner Prikkeplanter.

Forlang Prisliste.

TELEFON KLARSKOV NR. 9.

Randers
Planteskole

v. Petri Petersen
Telefon 423

Alt i haardføre
og veludviklede Planter
til Have, Mark og Skov

Stryg elektrisk

Trifoliums Frø
giver stor Høst.

AALBORG TAFTEL AKVAVIT.



der ikke finder det forsvarligt eller nødvendigt, at Loven om Diger falder ind under Vandløbsloven. Hvilken Vægt man vil tillægge de forskellige Synspunkter afhænger selvfølgelig af den, der skal dømme, men Forholdet synes dog at være, at der i Forslaget til Vandløbslov savnes særlige Bestemmelser om Digeanlæg. Kommissionen angiver i Betænkningens Bemærkninger (til § 20), at Anlæg af Diger langs Vandløb ofte vil være en rimelig Foranstaltning, hvor Vandløbenes nederste Strækninger fører over lavtliggende Arealer og anser det for naturligt, at saadanne Diger betragtes som en integrerende Del af Vandløbet, uanset at Lovgivningen ikke omtaler Forholdet særskilt. Afgørelsen overlades saaledes ligesom i den gældende Lovgivning til Vandløbsretten, der kommer til at staa ligesaa usikkert og famlende overfor Problemet, som den gør det i Dag. Det synes heller ikke alene tilstrækkeligt, som foreslaaet af Vandbygningsdirektøren, at henvise til den bestaaende Digelov, der ikke er affattet med Henblik paa Diger langs Vandløb, saaledes f. Eks. hvad angaar Spørgsmaal om en Inddignings eventuelle Indflydelse paa nærliggende uinddignede Omraader. En særskilt Behandling af Problemet vil være meget ønskelig.

Selvom Kraftværker med Vand som Kraftkilde ikke kan opføres i større Stil her i Landet, synes det dog naturligt at særlige Bestemmelser herom maatte blive indarbejdet i Forslaget. Det vil være af den største Værdi for Vandløbsloven i sin Helhed, at Hensyn bliver taget til alle Sider ogsaa vedrørende Forhold, som ikke alene berører landbrugsmæssige Interesser.

Dette gælder saaledes ogsaa Spørgsmaal om Fiskeriinteresser i Vandløbene, hvor Forslagets Bestemmelser heller ikke ses at have fundet sin endelige Form. Efter Kapitel 12 om Afledning af Spildevand vil Fiskeriets Stilling i Fremtiden være varetaget, hvad angaar Spørgsmaalet om Forurening af Vandløbene, men i Spørgsmaalet om Vandløbs Regulering m. v. sættes Fiskeriinteresserne til Side udfra Formalsparagraffen, hvorefter Vands Afledning har Fortrinsret fremfor anden Benyttelse af Vand og Vandløb. Det synes muligt i højere Grad end efter Forslaget at indføre Bestemmelser, der kan holde Vejen aaben for Varetagelse af Fiskeriinteresser, uden at Landbrugets Interesser derved skades.

Endelig kan nævnes, at Kommissionen i Indledningen til Betænkningen anfører, at Loven om Vandforsyningsanlæg bør indarbejdes i den nye Vandløbslov, men at den ikke har ment at kunne udarbejde Forslag hertil, dels fordi den paagældende Lov ikke har virket særlig længe (siden 1926), og dels, fordi den henhører under Indenrigsministeriet. Man kan kun være enig med Kommissionen i det ønskelige i at faa Bestemmelserne ind i Vandløbsloven, men samtidig maa man beklage, at

Kommissionen har maattet indskrænke sig til alene at henlede Ministeriets Opmærksomhed paa Forholdet.

Der er et andet fundamentalt Spørgsmaal, som ikke kan lades uomtalt. Efter gældende Praksis anses Vandløbsforhold alene at berøre den enkelte Lodsejer, medens Helheden delvis lades ude af Betragtning, ligesom det overlades de enkelte Lodsejere frit at søge sagkyndig Bistand. Denne Tankegang bygger Lovforslaget paa. Hvad angaar dette Forhold skal først peges paa, at det foreliggende Lovforslags faste Rammer formentlig vil bevirke, at Vandløbsretterne forhindres i tilfældige og uensartede Afgørelser, men Forslaget vil ikke forhindre tilfældige og uensartede Projektors Fremkomst, og man kan ikke vente, at Vandløbsretternes bedre Fundering kan ændre dette Forhold. Her i Landet er som Følge af almindelig Praksis og Lovgivningen Vandløbssagernes Forberedelse overladt til det private Initiativ — Privatfolk og private Institutioner som Hedeselskabet o. l. De Personer, der skal udføre de tekniske Forarbejder m. v. autoriseres efter § 91 i Forslaget ligesom i gældende Lov af Landbrugsministeriet, og dette bliver saaledes ansvarligt for Personernes faglige Kvalifikationer. Man kan nu spørge hvilket Kriterium Ministeriet vil benytte ved Bedømmelse af en Persons faglige Kvalifikationer. Det er nu engang saaledes, at der ved Gennemførelse af Vandløbsreguleringer m. v. altid opnaas et Resultat i den ønskede Retning, selvom Gennemførelsen ikke kan siges at være saa god, som den burde være. Landbrugsministeriets Jurister vil ikke være i Stand til at bedømme, om Gennemførelsen har været forsvarelig, og det vil Realiteten heller ikke vise sig, før en Aarrække efter, naar Sagen genoptages af andre.

Dernæst skal peges paa, at Teknikeren, der skal løse Opgaverne, praktisk talt stilles ganske frit og kun begrænses af de Ønsker, som fremsættes af de i Opgavernes Løsning interesserede Lodsejere, hvilket vil sige, at der stilles Teknikeren en lokalt begrænset Opgave, som kan eller skal løses uden særlig Hensyntagen til Helheden. Betragter man saaledes den gældende Lovgivnings Resultater, vil man se, at bortset fra Opgavernes tekniske Løsning, hvorom der ikke her skal diskuteres, hovedsagelig de Vandløbsopgaver er gennemført, hvor Forholdene har været gunstige for Gennemførelsen, medens de Vandløbsopgaver, der er særlig kostbare eller vanskelige at gennemføre, henligger til Fremtiden at løse, og der er utvivlsomt for visse Omraaders vedkommende sket Forsyndelser, som for en stor Del skyldes, at Teknikerne enten har været tvunget til eller ligefrem ønsket at løse de foreliggende Opgaver uden Iagttagelse af Helhedssynspunkter. Efter Forslagets Bestemmelser kan det offentlige under særlige Omstændigheder paalægges at bidrage til vanskelige eller kostbare Opgavers Gennem-

førelse, men denne Ordning, som næppe vil vise sig let at administrere i Praksis, sikrer ikke den tekniske Side af Sagen.

Problemet er ikke nyt. Den gældende Tilskudslovgivning vedrørende Grundforbedrings- og Landvindingsarbejder tager Sigte paa at forhindre Gennemførelse af uforvarlige Arbejder, ved at lade faste Udvalg kontrollere saavel Projekterne som Arbejdernes Gennemførelse udfra det Synspunkt bl. a., at det offentlige ved at yde Tilskud har Interesse i Arbejdernes forsvarlige Gennemførelse. Samfundet maa imidlertid have samme Interesse i Arbejdernes forsvarlige Gennemførelse, hvad enten der ydes Tilskud eller ikke, og det synes derfor naturligt, at der i Vandløbslovgivningen optages Bestemmelser, som tager Sigte herpaa. Forslagets § 91 synes ikke at yde tilstrækkelig Sikkerhed, og en fastere Ramme omkring »Vandløbsvæsenet« her i Landet synes meget ønskelig. Gennem Grundforbedringsudvalgene og Landvindingsudvalgets Arbejde vil der sikkert være indvundet et Erfaringsmateriale, som kan belyse Forholdet og medvirke ved Afgørelsen af, hvorvidt Vandløbsforholdene her i Landet bør underlægges en offentlig Institution eller andre Forholdsregler foretrækkes.

Det anførte kan kort sammenfattes i følgende Synspunkt. Selvom det foreliggende Forslag til Vandløbslov maa betragtes som et stort Skridt henimod en Ordning af Vandløbsforholdene, kan en Revision af Vandløbslovgivningen ikke siges at være tilendebragt, før Vandløbslovgivningen omfatter alle Bestemmelser, som har nær Tilknytning til Vands Afledning og Benyttelse, og før det offentlige i højere Grad end nu varetager Vandløbsgarnes forsvarlige Gennemførelse.

Renholdelse af de levende Hegn.

Paa De samvirkende Plantningsforeningers Aarsmøde i Fredericia den 2. Juni omtaltes et hestetrasket Redskab til Renholdelse af Naaletræslæhegn. Vi bringer her en kort Omtale af Redskabet:

At levende Hegn skal holdes rene i nogle Aar for at komme i tilfredsstillende Vækst, kan der ikke længere være delte Meninger om.

Rundt omkring paa Markerne staar for Tiden et meget stort Antal Hegn, der vidner om Ejerens Omhu med Renholdelsesarbejdet.

Renholdelse af Løvtræhegn lader sig let udføre, idet en almindelig Enkeltradrenser med stor Fordel kan anvendes.

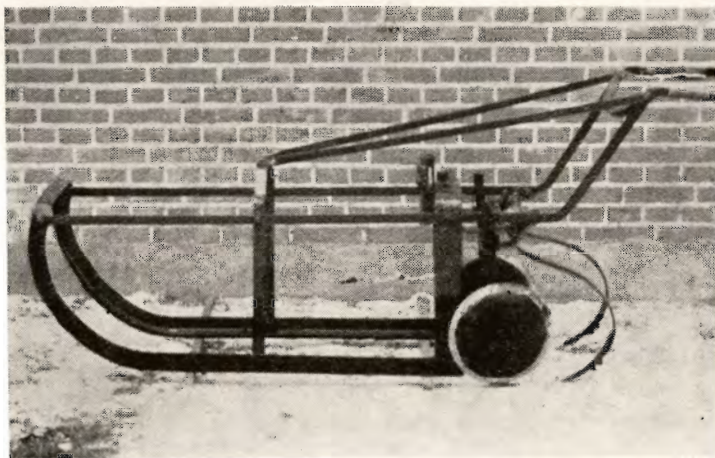
Paa Naaletræhegn er Arbejdet vanskeligere, men ligesaa nødvendigt, navnlig naar Hegnene er anlagt paa dyrket Jord.



Renseren forspændt en Hest. Konstruktionen af Trækket muligør, at Hesten kan gaa i god Afstand fra Renden.

Til Renholdelse af Granhegn kan Enkeltradrenseren ikke benyttes, dels fordi Naaetræernes Rodnet ikke taaler den dybe Jordbehandling og dels fordi Planterne i de første Aar maa skærmes mod Sandpisk og Udtørring ved at anbringes i ret dyb og snæver Rille, hvor der ikke bliver Plads til Hest og Radrenser.

Er et saadant rigtigt anlagt Hegn af Gran udført paa dyrket Mark, kan Renholdelsesarbejdet blive besværligt, idet Arbejdet kommer til at bestaa af Renholdelse af Rillens Bund med Haandhakke samt Afhugning af Rillens Kanter med Spade.



Renseren set fra Siden. De under Renseren's Bund anbragte Lægter viser Renseren's Arbejdsdybde (ca. 3 cm).

Hvor det kun drejer sig om et enkelt Hegn, er Arbejdet naturligvis overkommeligt, men anlægges der flere lb. km Hegn hos samme Lodsejer, saaledes som det sker i Læplantningslaugene, der faar Arbejdet udført af Det flyvende Korps, kan det volde Vanskeligheder at faa Arbejdet udført — og navnlig er det vanskeligt at faa Arbejdet udført paa det rigtige Tidspunkt.

Det vil derfor sikkert interessere Medlemmerne af Læplantningslaugene, at der nu fremstilles en Hesterenser, der kan udføre et tilfredsstillende Arbejde i Naaltræhegn. Renseren, der fremstilles af Smedemester *Knudsen*, Halgaarde ved Holstebro, er først anvendt i Halgaard Læplantningslaug og har udført et tilfredsstillende Arbejde.

Renseren er forsynet med to Stk. Rulleskær, der afskærer Planterillens Kanter, samt 2 Stk. Fjedertænder, der foretager en lettere Bearbejdning af Rillens Bund. Arbejdsorganerne er monteret paa en slædelignende Ramme og fast forbundet med denne, saaledes at der ikke — ved Belastning af Styrestængerne — kan frembringes dybere Jordbearbejdning.

Træktøjets Konstruktion muliggør, at Hesten kan gaa i god Afstand fra Planterækken.

Renseren er hidtil købt af 4 Plantningsforeninger paa Holstebroegnen og vil sikkert medvirke til, at Renholdelsesarbejdet bliver langt lettere at gennemføre, og at Hegnene som Følge deraf faa en hurtigere og bedre Udvikling.

Holger Jensen.

NYE PLANTAGEAREALER.

Nr. 3144 A. *Det Grønske Fideikommis Plantage*, ca. 16,6 ha, Randbøl Sogn, Vejle Amt. Plantagen ejes af »Det Grønske Fideikommis«, Randbøldal pr. Randbøl.

Arbejdet ledes af Skovrider Bech.

Nr. 3145 A. *Bøjstrup Plantage*, ca. 18,0 ha, Marie Magdalene Sogn, Randers Amt. Plantagen ejes af Gaardejer Knud Jensen, Bøjstrup pr. Ryomgaard. Arealet bestaar af Hede og Agerjord.

Arbejdet ledes af Skovrider Thyssen.

MINDRE MEDDELELSER.

Bidrag til et Mindesmærke for Ritmester Mathias Rahbek.

Droftelser indenfor Institutioner og mellem private Personer, der arbejder med — eller har Interesse for Mosesagen i Danmark, har vist, at der

er en udbredt Tilslutning til Tanken om at sætte afdøde Ritmester Mathias Rahbech, boende i Sparkær fra 1878 til 1908, et Minde, rejst i Sparkær som Anerkendelse og Tak for hans banebrydende Arbejde for dansk Moseindustri, et uegennyttigt og opofrende Pionérarbejde, der mere end noget andet har sat os i Stand til at udføre den storslaaede Udnyttelse af Danmarks Moser, som nu finder Sted, og som paa afgørende Maade er med til at hjælpe vort Land gennem disse Aars meget farlige Brændelseskriser.

Bidrag til Mindesmærket bedes — saafremt de ikke ønskes opkrævet — venligst sendt til en af følgende Institutioner: 1) Sparkær Borger- og Haandværkerforening, Sparkær. 2) Sammenslutningen af Tørveproducentforeninger i Danmark ved Kasserer, Skovfoged C. Worm-Jensen, Syvendeskov pr. Uggerløse. 3) Foreningen af danske Mosebrugere ved Kasserer, Fabrikant Chr. Bjerregaard, Ejsing pr. Vinderup.

De nævnte Foreninger arrangerer forøvrigt selv Bidragsindsamlingen indenfor hver sit Omraade. Sluttelig samles et Tremandsudvalg fra hver af de tre Foreninger, om muligt suppleret med en Repræsentation fra de mange personlige Indbydere, for i Forening at træffe de endelige Afgørelser om Mindesmærket.

*

Plantageudbytte paa 17 %.

A/S Houborg Plantage — Plantage Nr. 1 under Hedeselskabet — har først i Maj Maaned afholdt Generalforsamling med Sagfører Ahlers, Holsted, som Dirigent. Formanden Klaus Skjøde, Veerst, oplyste, at Aaret økonomisk havde været godt. Tvangshugsten var nedsat fra 1800 til 1400 Rummeter. Der er trods Mangel paa Arbejdskraft nyplantet 7 Tdr. Land, og Arbejdet med Vejforbedringen er fortsat. Bankdirektør Christiansen, Brørup, aflagde det 77. Driftsregnskab, der balancerede med 42983 Kr. Det vedtoges at udbetale 17 % i Udbytte. Til Bestyrelsen genvalgtes Poul Nikolajsen, Houborg, og til Revisorer Købmand V. Schmidt, Brørup, og Lærer Thomsen, Houborg.

*

Det ophævede Vejen-Brørup Mergelselskab har skænket Kolding Landboforening 1000 Kr., Kolding Herreds Landboforening 500 Kr. og 10 af Egnens Husmandsforeninger hver 100 Kr.

*

Tuborgfonden har for 3. Gang bevilget Vejle Amts Skovdyrkerforening et større Beløb, denne Gang 3000 Kr., til Fremme af Løvtræsplantning paa Vejle Vestereg.

*

De samvirkende Plantningsforeningers Aarsmøde

afholdtes den 2. Juni i Fredericia under Ledelse af Formanden, Folketingsmand Laust Nørskov. Der var omtrent samme store Tilslutning som i tidligere Aar. Ogsaa Kravet om at faa Hegnsloven af 1868 taget op til Revision fremsattes igen i Aar med stor Styrke fra mange Sider. — Tidsskriftet skal i et følgende Nummer bringe et udførligt Referat.

*

Forsøgsleder Thøger Frederiksens Bog »Kartofler«, der længe har været udsolgt, er nu udsendt i en ny Udgave. Samtidig er Bogen stærkt udvidet og forøget. Dens Undertitel er »22 Aars Erfaringer fra A/S De danske Spritfabrikers Forsøgsgaard Frederikshøj«.

Det gensidige Forsikringselskab

Dansk Plantageforsikringsforening

tegner Forsikring for Genplantningsværdien for Naaletræsplantager overalt i Danmark. Indskud een Gang for alle 1 Kr. pr. ha, dog ikke under 1 Kr. Aarlig Præmie pr. ha 2) Øre, dog ikke under 50 Øre. Vedtægter og Indmeldelsesblanketter faas ved Henvendelse til
FORENINGENS KONTOR I VIBORG.

„KUSTOS“ KREATURFORSIKRINGSFORENING

STIFTET AF DANSKE LANDMÆND 1881
FORSIKRER HESTE, KVÆG, FAAR OG SVIN
KONTOR: HAVNEGADE 4, AARHUS TELEFON NR. 1800

Landmændenes eget gensidige Forsikringselskab

„Hagelskadeforsikringen for Jylland“.

Danmarks største Selskab i denne Branche har nu i 78 Aar (Siden 1866) ydet de jyske Landmænd en fuld betryggende Forsikring mod Tab ved Haglskade paa Markafgrøder til den lavest mulige Aarspræmie. —

Gennem Reassurance er Medlemmernes solidariske Ansvar nu stærkt begrænset.

Indmeldelser modtages af de i hvert Herred ansatte Distriktsforstandere eller ved Henvendelse til Foreningens Hovedkontor, Ryesgade 33, Aarhus, Direktør Walter Houlberg. — Telefon 1284. —

Bestyrelsen for fornævnte Forening:

Chr. Lüttichau, Tjele, Formand. H. Skau, Hammelev.
Proprietør Suhr-Kirketerp, Alstrupgaard pr. Hadsten.
Kr. Kristiansen, Højvang pr. Daugaard.

SOPHUS BERENDSEN A/S

V. Farimagsgade 41 . København V.
Kannikkegade 18 . Aarhus

Alt Entreprenørmateriel

Leverandør til Hedeselskabet

Ellidshøj Kridt- & Kalkværk

v/ C. M. Christiansen, Aarhus
Tlf. Ellidshøj ; og Aarhus 7312

Fabrikation af Jordbrugskalk
samt Foderkridtmel

Røde Drænrør

2" — 12"

Fredenshøj Teglværk

Aabenraa
Telefon 2127

Aktieselskabet

De danske
Sukkerfabrikker
København

SPRIT



til teknisk Anvendelse.

Brunkul
Mergel
Kalk

H. THEUT

VIBORG . Telf. 1560 - 1559

A. Philipsen & Co., Viborg.

Maskinanlæg - Automobiler.
Telefon 173—174.
Elektriske Anlæg - Vandværksanlæg.

Viborg Byes og Omegns Sparekasse

Telef. 1400 (3 Lin.)

Sct. Mathiasgade 68
Kontortid: Kl. 9—15

Handelsbanken i Viborg

Filial af Aktieselskabet
Kjøbenhavns Handelsbank

Kontortid: 9—15

Telefon: 1500
(5 Linier)

Kontor i Karup

Viborg Papir-Comp.

Papir & Papirvarer en gros.
Bogtrykkeri.
Kontorforsyning

Sct. Mathiasgade 51—53.
Telf. Viborg 802—803.





Aktieselskabet

Brødrene Brincker

Grelsdal Hammerværk pr. Vejle
Grundlagt 1867

Specialitet: **Tørvegøbe, Tørvespader, Drænværktøj, Lyngleer.**

Alle Slags Gøbe, Forke, Spader, Røehakker, Høstleer
og Haveredskaber leveres med fuld Garanti.

Danatex Træfiberplader

100 % dansk — mod Kulde, Fugt og Lyd

AXEL PRIOR Akts.
Bredgade 33 - Centr. 23
KØBENHAVN K.

A/S L. HAMMERICH & CO.
Grønnegade 57-59 - Tlf. 7060
V. Ringgade - AARHUS

Stenstrup og Odense

Teglværkers Kontorer

Stenstrup - Telefon Nr. 19

Prima Drænrør

HADSTEN

Cementstensfabriker

— ved Chr. Andersen. —
Telefon 67.

Imprægnerede Cementrør
i forskellige Dimensioner
Monierrør og Brøndringe.

Forlang Tilbud - Billige Priser.

Røde

Drænrør

fra 2" — 12" haves
altid paa Lager.
Forlang Tilbud.

„Sofienlund“

Teglværk.
Telefon 10 Ulstrup.

Hammerum Herreds
Spare- og Laanekasse

HERNING

Telefon 10 og 314

Østergade 6
Kontortid
10—12,30 og 14,30—17

Kaas- Briketter

Hovedforhandler:

Nordjyllands

Kulkompagni

Nørresundby

Telefon 4227 - 4228

Fabrik: Kaas
Telf. Kaas 11.

Et »Bayer« Præparat

Bekæmp Kartoffelskimmelen

med **VITIGRAN**

(Kobberkalk »Bayer«)

VITIGRAN er ligesaa virkningsfuldt som Bordeauxvædske.
Det er billigere i Brug og langt lettere at anvende. —
VITIGRAN er arbejdsbesparende. —

Hovedforhandler for Danmark:

Emil V. Abrahamson, Toldbodg. 10. Kbhvn. K.

GARANTI FOR KVALITETEN



Sydvestjyske Teglværkers Salgskontor

Telefon 58

Ølgod

Telefon 58

RØDE DRÆNRØR

føres altid paa Lager fra 2" til 8". — Tilbud til Tjeneste.

A/S Gammelgaard Teglværk,
Skive.

Telefon 187.

Petersværk Cementvareindustri

Telefon 1055 — Nørresundby

△ Betonrør efter dansk Ingeniørforenings Normer
Vibreerede Monierrør — — Imprægnerede Rør

RØDE DRÆNRØR
TAGSTEN
MURSTEN
=

Kählers Teglværk
KORSØR

Bjerringbro Cementvarefabrik

ved Th. Petersen
Telf. 111, Bjerringbro

Alle △-mærkede Rør
Imprægnerede
og uimprægnerede

Stort Lager
Altid leveringsdygtig

TJÆREBORG CEMENTSTØBERI

F. CHR. JENSEN
— Telefon 21 —

Imprægnerede Cementrør efter In-
geniørforeningens Normer. —
Monierrør i forskellige Di-
mensioner fra 50—125 cm.

Røde Drænrør

indtil 16" Diameter

A/S Hvorslev Teglværk
pr. Ulstrup
Telefon 67 Ulstrup

Skive Cementstøberi

KNUD ØSTERGAARD
Telefon 921

Normrør

med Garantimærket △
Imprægnering
Brøndrør

Nivaagaards Teglværk

Telf. Nivaa Nr. 9 Nivaa St.

Drænrør i alle Dimensioner
fra 2" til 15". — Lerrør med
og uden Muffe fra 6" til 15"

HØJSLEV TEGLVÆRKER A/S

PRIMA, RØDE DRAINRØR

i Størrelse fra 2 til 15 Tommer.

Indhent Tilbud.

Tlf. Højslev 3.

Røde — 2"—12"— Drænrør.

Forlang Tilbud.

Akts. Frederiksholms Tegl- & Kalkværker.
Vesterbrogade 12. — København V. — Central 282.

Spedalsø Cementvarefabrik

R. Jensen . Indeh. J. Jensen
Telf. 504 Horsens

Imprægnerede Rør efter
Ingeniørforeningens
Normer. Drænrør i forsk.
Dimens. fra 10-50 cm.
Brøndringe.

Forlang Tilbud.

HORNBAEK Cementvare- og Mørtelfabrik

Marius Ødum
Telef. 400 Randers

Kun △-mærkede Varer
føres. - Største Lager.
Bedste Kvalitet. - For-
lang Tilbud.

RESENBRO CEMENTSTØBERI

v/ Ingeniør C. J. Madsen
Telefon 34

Prima Betonrør efter dansk
Ingeniørforeningens Normer
Mrk. △ i alle gangbare Di-
mensioner fra 10—60 cm sa-
vel med som uden Muffe.
FORLANG TILBUD

Midtjydske Teglværkers Salgskontor

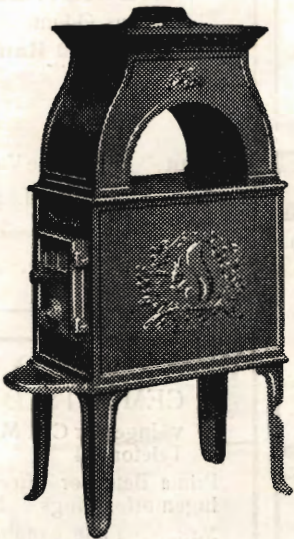
Telefon Skive 1030

S. m. b. A.

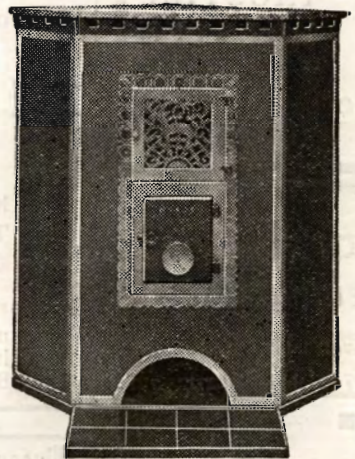
Telefon Viborg 1330

Alle Størrelser i Drænrør leveres

Marsø Støbeogods



BRÆNDEOVNE



BRÆNDEKAMINER



AKTIESELSKABET

N.A. Christensen & Co.

KGL. HOFLEVERANDØR

NYKØBING MORS

Redaktionsudvalg: Afdelingsleder, Civilingeniør J. Parbo (Formand),
Afdelingsleder, Skovrider B. Steenstrup og Botaniker N. C. Nielsen.
Redaktør: Har. Skodshøj.

Carlo Mortensens Bogtrykkeri, Viborg.