

HEDESELSKABETS TIDSSKRIFT



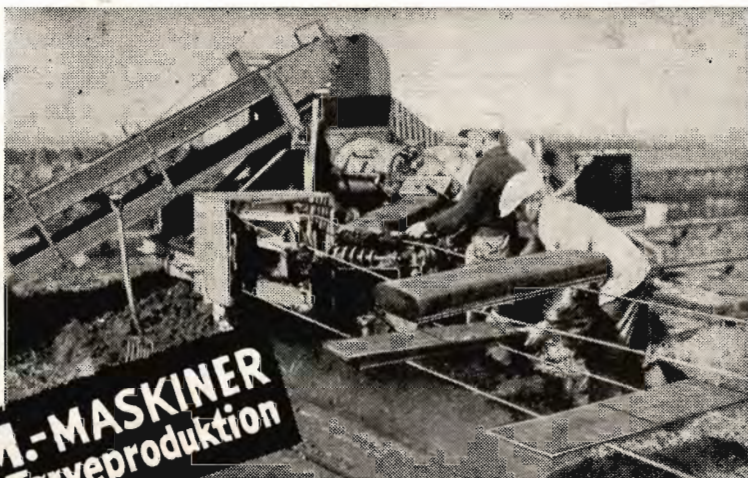
Nr. 8

15. Juni

64. Aarg.

UDGIVET AF DET DANSKE HEDESELSKAB

1943



P. M.-MASKINER
-til Tørveproduktion

„Flere Tørv... mindre Arbejde... med P. M. Maskiner“... det er en Sætning, som mange af Landets Tørveproducenter har erfaret Rigtigheden af. Og den har lige stor Gyldighed, hvadenten det drejer sig om Åkerman-Körner Værket, Tørveælteværket, Junior Tørvepresseværket eller Tørvegravemaskinen S. 40. Forlang nærmere Oplysninger.

PEDERSHAAB MASKINFABRIK A/S



AARHUS
Telf. 11400

BRØNDERSLEV
Telf. 450

KØBENHAVN
Telf. 14066

Vore anerkendte
- RØDE DRÆNRØR -
 føres altid paa Lager fra 2" til 8".
 Tilbud til Tjeneste.

A/S Gammelgaard Teglværk,
 Skive.
 Telefon 187.

HØJSLEV TEGLVÆRKER A/S

leverer

PRIMA, RØDE DRAINRØR

i Størrelse fra 2 til 15 Tommer.

Indhent Tilbud.

Tlf. Højslev 3.

Bjerringbro
Cementwarefabrik

ved Th. Petersen
 Telf. 111, Bjerringbro

Alle \triangle -mærkede Rør
 Imprægnerede
 og uimprægnerede

Stort Lager
 Altid leveringsdygtig

Røde Drænrør

indtil 16" Diameter.

A/S Højslev Teglværk

pr. Ulstrup.

Telefon 67 Ulstrup.

J. C. HALVORSEN

Kroghsgades Cementstøberi

AARHUS

Kontor: Dannebrogsgade 20

Telf. 5019—5020

Imprægnerede Cementrør, anerk. af
 Autoriteterne som fuldstændig
 Erstatning for glass. Lerrør.
 Monierrør. Maskinstampede

Rør. Brøndringe.

Dagens billigste Pris.

— — Forlang Tilbud. — —

Nivaagaards Teglværk.

Telf. Nivaa Nr. 9. Nivaa St.

Drænrør i alle Dimensioner
 fra 2" til 15". — **Lerrør** med
 og uden Muffe fra 6" til 15"

— Forlang Tilbud. —

TJÆREBORG
CEMENTSTØBERI

F. CHR. JENSEN

— Telefon 21 —

Imprægnerede Cementrør efter In-
 genjørerforeningens Normer. —
 Monierrør i forskellige Di-
 mensioner fra 50—125 cm.
 Forlang Tilbud.

Petersværk Cementvareindustri

Telefon 1055 — Nørresundby

\triangle Betonrør efter dansk Ingenjørerforenings Normer

Vibrerede Monierrør — — Imprægnerede Rør

Røde - 1 1/2" — 12" - Drænrør.

Forlang Tilbud.

Akts. Frederiksholms Tegl- & Kalkværker.

Vesterbrogade 12 — København V. — Central 282.

Drænrør.

Røde Drænrør fra 2" — 8" al-
 tid paa Lager. Forlang Tilbud.

1/3 Aalborg Teglværker.

Vesterbro 58. Telf. 24 & 305.

Hornbæk
Cementvare-
og
Mørtelfabrik

Marius Ødum

Telefon 400 Randers

Kun \triangle -mærkede

Varer føres

Største Lager

Bedste Kvalitet

Forlang Tilbud

RØDE DRÆNRØR

TAGSTEN

MURSTEN

Kählers Teglværk

Korsør

Midtjyske Teglværkers Salgskontor

Telefon **Skive** 1030

S. m. b. A.

Telefon Viborg 1330

Alle Størrelser i Drænrør leveres

SKOVEJERE

Træart i enhver Sortering til Forarbejdning paa egne Anlæg. Spar Mellemandel, sælg direkte, vi køber Gran til Master, Tømmer, Kassetræ, Træuldstræ, Eg, Bøg, Ask og Elm til ethvert Formaal.

Henvendelse enten til Hovedkontoret, Silkeborg, Telf. 424, eller
Bevtoft 50 — Vamdrup 53 — Fredsted 10 — Nr. Snede 58

Imprægneringsanstalten „SILKEBORG“ A/S, Silkeborg, med sine forskellige Afdelinger er det eneste Firma i Jylland, der køber enhver

LEVERANDØRER TIL DE SAMV. PLANTNINGS- FORENINGER OG HEDESELSKABET



SKOVFRØKONTORET

JOHANNES RAFN & SØN NORMASVEJ 21 · KØBENHAVN-VALBY · TELF. VALBY 2

Leverer alle Arter Skovfrø efter forudgaaende Undersøgelse ved Statsfrøkontrollen i København samt med nøje Angivelse af Proveniens. — Prislister sendes paa Forlangende.



Brostrøms Planteskole

VIBORG
ved C. Nielsen
Telefon 42

leverer alle
Planter for Have,
Mark og Skov —

*Haardføre og veldrevne
Arter for ethvert Formaal*

Forlang Tilbud
Vi garanterer Kvaliteten

Frøkontoret
(for undersøgt Markfrø)
— Grundlagt 1887 —
KOLDING
Telefon 43

PALUDANS
PLANTESKOLE
— KLARSKOV —
130 Tdr. Land.

Skovplanter,
Hæk- og Høgsplanter,
Allétræer,
10 Millioner Prikleplanter.

Forlang Prislister.
TELEFON KLARSKOV NR. 9.

Hulkjærhus Planteskole

Rødkjærsgade
Telefon Ans 25

Planter til
Skove
Læhegn
Haver

$\frac{1}{8}$ Skive Markfrøkontor
Grundlagt 1896
Telf. 94 Skive
Frøavl Frøhandel

P. KRUSES
PLANTESKOLE
- MUNDELSTRUP -
Telefon Tilst Nr. 7

**Skovplanter
Haveplanter**

Forlang Prislister eller Tilbud

Frøavlscenret Hunsballe

Holstebro
Telefon 533

Frøavl
og Frøhandel

Trifoliums Frø

giver stor Høst.

Holbæk.
Tlf. 1213
(4 Lin.)

HOTACO

Holbæk Tagpap- & Cementvarefabriker A/S.

København.
Mitchellsgade 23.
Tlf. Centr. 13842
(2 Lin.)

Betonrør af enhver Art til Afvanding og Kloakeringer.
H. T. C.s specielle imprægnerede Rør til syreholdig Jordbund, anvendt af Hedeselskabet, Grundforbedringsudvalgene, Kommuner etc.
Leveres overalt. — Forlang Tilbud.

SOPHUS BERENDSEN A/S

V. FÅRIMAGSGADE 41
KØBENHAVN V.

KANNIKEGADE 18
AARHUS

ALT ENTREPRENØRMATERIEL

DAMP- OG DIESELLOKOMOTIVER
GRAVEMASKINER - TIPVOGNE - SPOR

LEVERANDØR TIL HEDESELSKABET

Lyskopi - Zinktryk

Aarhus Lys- &
Zinktrykanstalt

Frederiksalldé 60, Aarhus

Landbrugslotteriet.

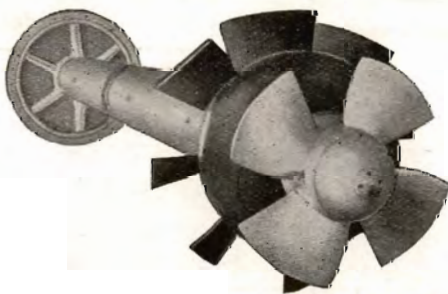
Største Gevinst Værdi 80,000
Kr. Præmie 10,000 Kr. Ialt
i en Serie 38,000 Gevinster
+ en Præmie. — Tils.
Kr. 1 Million 823,460. —
Trækkes samtidig med
Klasselotteriet.
Lodsedler faas hos alle
Kollektørerne samt i
Hoved-Kollektionen, Frede-
riksberggade 2, København K.

A/s Varde Staalværk, Varde.

||| 1. Kl. Staalstøbegods til Tip-
vognshjul, Bremseklodser og
andet Entreprenørmateriel. —

Ildbestandigt „Vardan“. — Manganstaa.

AFVANDINGSPUMPER



System Finshyttan

Skruerhjul til Pumpe
med højeste
Nyttevirkning.

A/S **E. RASMUSSEN**

FREDERICIA — Tlf. 1404 (3 Lin.)

AEROLIT
DANSK SIKKERHEDSPRÆNGSTOF.

Hedeselskabets Tidsskrift

Nr. 8

15. Juni 1943

64. Aarg.

Indtrædende Medlemmer indtegnes hos Selskabets Forretningsførere. Medlemsbidraget er enten aarlig mindst 5 Kr. eller en Gang for alle mindst 100 Kr. Større Bidrag modtages gerne. Korrespondancer og Afhandlinger bedes sendt til Hedeselskabets Hovedkontor, Viborg. Tidsskriftet udgaar ca. 15 Gange aarligt og sendes uden Vederlag til Selskabets Medlemmer. Annoncer bedes sendt til Hedeselskabets Hovedkontor, Viborg. Annoncepris 25 Øre pr. mm. Oplag 12 000 Eksemplarer.

Indhold: Aarsberetning 1942—43. — Fra Hedeselskabets Grundforbedringsvirksomhed.

Aarsberetning 1942—43.

*Paa Aarsmødet den 10. Juni i Fredericia afgav
Direktør C. E. Flensborg følgende Beretning:*

Det forløbne Aar har atter for Hedeselskabet været et travlt Arbejdsaar, hvor alle Afdelinger hver paa sit Omraade har været stærkt optagne, saaledes at man overalt har maattet anspænde sig for at efterkomme de stadigt stigende Henvendelser om Vejledning og Udarbejdelse af Projekter m. m. Dette gælder Grundforbedringsarbejder, altsaa Dræningsarbejder, Vandløbsreguleringer, kunstige Afvandinger, Iddigninger o. s. v., og ligesaa Plantningsarbejder, Merglingsarbejder, Moseindustri m. m. Det synes ogsaa, som de senere Aars Agitation for Plantning af Plantager og Læhegn i Landets udsatte Egne har virket. Det er i hvert Tilfælde mange Aar siden, at der er indgaaet et saa stort Antal Anmodninger om Oprettelse af Plantager og Læplantninger, som i det forløbne Aar. Interessen for Plantningsarbejdet Landet over har været saa stærkt stigende, at vi m. H. t. Anmeldelser af nye Plantager næsten er oppe paa samme Antal og Areal som i Aarene omkring 1900, hvor Interessen var særlig stærk.

Den milde Vinter, som tillod, at Arbejdet i Mark og Skov kunde fortsættes næsten uhindret og uden Afbrydelse af længere Frostperioder, har naturligvis ogsaa gjort sit til, at Arbejdet og Anmodnin-

gerne om Bistand har taget særlig Fart, og ikke mindst har naturligvis ogsaa bidraget dertil de særlige Forhold, Landet er underkastet for Tiden. Det er gaaet op for Befolkningen, at det gælder om i saa stort Omfang som muligt at udnytte vore hjemlige Hjælpekilder, nemlig den danske Jord og det danske Brændsel samt Produkterne fra danske Skove og Plantager.

For at skaffe de til Befolkningens Forbrug nødvendige Produkter er det nødvendigt at fremme Opdyrkningen af hidtii udyrket Jord, saavel til Agerland, Enge som Plantager. Ved disse Arbejder i Moser, Enge, Plantager og Skove og ved de store Landvindings- og Grundforbedringsarbejder, som er sat i Gang ved Tilskud fra Samfundet, skabes desuden Arbejde og Livsbetingelser for Tusinder af Mennesker paa saa godt som alle Aarets Tider.

Hedeselskabets Samarbejde med Staten har udviklet sig stærkt i de senere Aar, og Hedeselskabet har haft den Glæde i stadig højere Grad at kunne optræde som Formidler mellem Staten og det private Initiativ. Saavel paa Plantningsomraadet som paa Grundforbedringsomraadet er der mellem Staten og Hedeselskabet etableret et intimt Samarbejde. Hedeselskabet har i de forløbne Aar samarbejdet med Landbrugsministeriet, Handelsministeriet, Ministeriet for offentlige Arbejder, Arbejdsministeriet og Socialministeriet, og har bestræbt sig for saa vidt muligt at efterkomme de Krav, der fra Statsmagts Side er blevet stillet til Selskabet. Jeg skal nævne Samarbejdet med Statens Landvindingsudvalg, hvor Direktør *Basse* repræsenterer Hedeselskabet og er Formand for Underudvalget for Jylland. En meget stor Del af Landvindingssagerne er projekteret af Hedeselskabet. Ogsaa de almindelige Grundforbedringsarbejder, Dræning, Afvanding og Mergling giver Anledning til et nøje Samarbejde baade med Grundforbedringsudvalgene i de forskellige Amter Landet over og med de forskellige Ministerier. Paa Plantningsomraadet kan nævnes de store Læplantningsarbejder og de store Plantagearbejder, som betinger et meget nøje Samarbejde baade med Landbrugsministeriet og Arbejdsministeriet.

Vedrørende Tilrettelæggelsen af Tørveordningen for det kommende Aar har man ogsaa igen fra Statens Side gjort Brug af Hedeselskabet, saavel vedrørende Vejledning og Kontrol med Arbejdet i Moserne som Udvælgelse af Prøveudtagere, Laboratorier til Analysering af Tørveprøver o. m. a.

Der er saaledes stillet ret store Krav til Hedeselskabet fra Statens Side, som det har været Hedeselskabet en Tilfredsstillelse at efterkomme saa godt som muligt.

Grundforbedringsarbejdet.

Fra forskellig Side er det undertiden anført, at Hedeselskabet ikke



Ældgamle Vejspor gennem Debjerg Hede. fot. Skodshøj.

indenfor en rimelig Tid har kunnet overkomme at projektere de Arbejder, der ønskes planlagt.

Hertil maa anføres, at Hedeselskabets Afdelinger, saavel Mose- og Engafdelingen som kulturteknisk Afdeling ligger inde med saa mange færdigt udarbejdede Projekter, parat til Igangsættelse, at der er Projekter til flere Aars Arbejde af samme Omfang som i 1942.

Jeg vil ogsaa gerne her sige, hvad Hedeselskabet ogsaa tidligere har fremhævet, at Arbejdets Omfang paa Grundforbedringsomraadet i den kommende Tid ikke vil blive begrænset hverken af manglende Initiativ fra Landbrugets Side eller Mangel paa foreliggende udarbejdede Projekter. Det vil blive Spørgsmaalet om Fremskaffelse af den nødvendige kvalificerede Arbejdskraft især Specialarbejdere og Fremskaffelse af de nødvendige Drænrør, som her i Landet vil komme til at bestemme Omfanget af det Arbejde, der kan udføres paa Grundforbedringsomraadet.

I 1942 har Arbejdet været stærkt stigende og af langt større Omfang end i noget tidligere Aar. Beskæftigelseslovene og navnlig Landvindingsloven med dens Tilskudsbestemmelser og Laanevilkaar har skabt særdeles gunstige Betingelser for Fremme af Grundforbedringsarbejder o. lign. Gunstigere end de nogensinde tidligere har været. Disse gunstige Betingelser har da ogsaa bevirket, at Anmodningerne om Bistand til Projektering og Udførelse af Grundforbedringsarbejder har været meget stærkt stigende, saaledes at der paa disse Omraader har været nok at gøre, ja mere end nok, baade for Hedeselskabets Personale og for Landinspektører og Ingeniører, der arbejder privat.

Ved Lov om Grundforbedring af 31. Marts 1933 indledtes en Grundforbedringslovgivning af stor Betydning for Gennemførelsen af Afvandingsarbejder. Den nuværende Grundforbedringslovgivning har altsaa virket i 10 Aar og har haft en overordentlig stor Virkning for Landbruget og for Beskæftigelsen, idet det ved Hjælp af de Midler, der af Samfundet i Form af Laan og Tilskud stilledes til Raadighed for Grundforbedringsarbejder, er nyttiggjort store Arealer, som før laa unyttede hen. Hedeselskabets Andel i Planlægning og Gennemførelse af de Arbejder, som Grundforbedringsloven gav Anledning til, har været meget omfattende.

Ved Loven af 31. Marts 1933, der 2 Gange er blevet fornyet, stilledes ialt 35 Mill. Kr. til Raadighed til Laan og Tilskud til Grundforbedring, og i Henhold til Grundforbedringsloven af 26. Februar 1937, der indeholdt betydningsfulde Ændringer, med senere Tillægslove er der indtil 1. Januar 1943 til fuldførte Grundforbedringsarbejder anvendt ca. 56 Mill. Kr. af Statens Midler.



Kulegravning af raa Hede
ved henviste arbejdsløse i Dejbjerg Hede.

fol. Skodshøj.

Der er altsaa gennem de forløbne 10 Aar til Gennemførelse af Arbejder i Henhold til disse Love anvendt ca. 91 Mill. Kr.

Der er deraf ved Hedeselskabets Hjælp udført Afvandingsarbejder især Dræningsarbejder for over 70 Mill. Kr. Endvidere er der udført kunstige Afvandinger og Inddigninger med et interesseret Areal paa ca. 43 000 ha og en Bekostning paa ca 11,4 Mill. Kr.

Der er under Hedeselskabet i disse Aar gennemført Vandløbsreguleringer og Rørledninger, hvorved ca. 230 000 ha sur og vandlidende Jord er grundforbedret.

Disse Tal viser, at Hedeselskabets Indsats paa Grundforbedringsomraadet her i Landet har været meget betydelig.

Hedeselskabets saakaldte Grundforbedringsvirksomhed udøves af

Hedeselskabets Mose- og Engafdeling, kulturteknisk Afdeling, Mergelafdelingen og Afdelingen for Undersøgelser og Forsøg.

De mange store og smaa Arbejder, der udføres gennem disse Afdelinger, har overordentlig stor Betydning for Produktionen af Landbrugsprodukter. Det gælder jo om at bringe den danske Jord til at yde det størst mulige Udbytte af Korn og Foderstoffer. Det er derfor forsvareligt, at Staten yder meget store Tilskud og Laan til disse Arbejder, saa meget mere som disse Arbejder i særlig Grad er arbejdsskabende.

Grundforbedringslovene og den senere Landvindingslov har tilvejebragt et fortrinligt økonomisk Grundlag for Iværksættelsen af Grundforbedrings- og Landvindingsarbejder, og har ogsaa hos Landmændene Landet over bevirket en meget stor Interesse for disse Arbejder, som næsten uden Undtagelse er rentable Foranstaltninger, der ikke alene er af Betydning for Rentabiliteten af det enkelte Brug, men ogsaa nationaløkonomisk for Landet i sin Helhed.

Endelig kan jeg i denne Forbindelse ogsaa fremhæve den store Betydning, disse Arbejder har for Afhjælpning af Arbejdsløsheden.

Det er Hedeselskabets Opfattelse, at Landvindingsloven ialt væsentligt har virket efter sin Hensigt, nemlig at opmuntre til Iværksættelse af store Fællesarbejder, saasom Inddigninger, kunstige Afvandinger og store Vandløbsreguleringer.

Som bekendt er Direktør *N. Basse* Hedeselskabets Repræsentant i Statens Landvindingsudvalg, og har som Formand for Landvindingsudvalgets Underudvalg for Jylland taget omfattende Del i det Arbejde, der gennemføres i Henhold til Landvindingsloven.

Der er i Henhold til denne Lov indtil Udgangen af April 1943 indgaaet ca. 565 Sager til Statens Landvindingsudvalg, og af disse Sager er indtil Udgangen af April færdigbehandlet af Landvindingsudvalget og tildels godkendt af Landbrugsministeren og bragt til Udførelse 318 Arbejder omfattende ialt ca. 36 900 ha med et samlet Bekostningsoverslag paa ca. 33,5 Mill. Kr. Af disse Landvindingsarbejder er 225 Arbejder omfattende ca. 27 000 ha med en Bekostning af ca. 25,3 Mill. Kr. beliggende i Jylland. Af disse Landvindingsarbejder til et samlet Beløb af som nævnt 33,5 Mill. Kr. har Hedeselskabet projekteret Arbejder for godt 23,5 Mill. Kr.

Der findes næppe andre Arbejder med et saa forholdsvis ringe For-

brug af Materialer og fremmed Valuta. Disse store og meget kostbare Landvindingsarbejder gennemføres jo kun, naar de er produktive.

Ved Cirkulære af 12. Maj 1943 har Arbejdsministeriet — for at skaffe fornøden Arbejdskraft til Landbruget og Brændselsproduktionen — standset Udførelsen af Landvindingsarbejder indtil 15. September d. A., idet der dog er aabnet Muligheder for Dispensation fra Cirkulærets Bestemmelser. Det kan hertil bemærkes, at det for en Del af disse Arbejder — efter Hedeselskabets Skøn — vil være nødvendigt at meddele Dispensation, idet en Standsning i mange Tilfælde af tekniske Grunde kan faa alvorlige Følger.

Merglingsarbejdet

staar vedblivende stille.

I Forhold til tidligere Aar er det forholdsvis smaa Mergelmængder, det er lykkedes at faa udkørt, og Grunden hertil er de meget vanskelige Transportforhold.

Saavidt vides er der kun blandt Landets ca. 170 Mergelselskaber transporteret Mergel fra Klaabygaard pr. Jernbane.

En stor Del af Danmarks Jord er kalkfattig, og det er derfor beklageligt, at Merglingsarbejdet i disse Aar er gaaet i Staa, men forhaabentlig kommer Arbejdet i Gang igen, naar Verdenskrigen slutter. Særlig for Hedeopdyrkningen spiller Merglingen en uhyre Rolle, og man kan maaske sige, at Hedyrkning uden Mergel næppe er gennemførlig i hvert Tilfælde i større Stil. Det viser sig da ogsaa, at det egentlige Hedeopdyrkningsarbejde næsten er gaaet i Staa. Man søger at hjælpe sig med Kalk, men det er en meget kostbar Vare og ogsaa vanskelig at fremskaffe i større Mængde paa Grund af Transportvanskelighederne.

Vestjyllands Mergelforsyning har for at lette Kalktilførslen til magre Jorder erhvervet Hillerslev Kalkleje i Thy, men det er kun mindre Mængder Raakalk, det hidtil er lykkedes at fremskaffe fra dette Leje.

I sin Tid, da de første Statstilskud til Transport af Mergel fremkom, var det udelukkende med det Formaal at fremme Opdyrkningen af de magre Hedejorder, altsaa et Tilskud til Hedeopdyrkningen. I de senere Aar er Fragttilskudet gradvis udvidet til at omfatte hele Landet.

Det forekommer mig her rimeligt at gøre opmærksom paa, at de egentlige Hedeegne derved reelt har mistet sit særlige Tilskud.

Mergel og billig Mergel er en Nødvendighed for Opdyrkning af raa Jorder, og Hedeegnene bør her have en Fortrinsstilling.

Tørv og Brunkul.

Den vedblivende særdeles vanskelige Brændselssituation for Landet medførte ogsaa i 1942 et omfattende og til Tider stærkt forceret Arbejde for Hedeselskabets moseindustrielle Afdeling. Saavidt det kan ses, tegner Brændselssituationen for den kommende Vinter ingenlunde lyst, og man maa sikkert regne med, at det kun vil lykkes at tilføre Landet forholdsvis meget smaa Mængder af udenlandsk Brændsel, saaledes at man i alt overvejende Grad er henvist til at bruge indenlandsk Brændsel.

I 1940 blev der tilvirket ca. 2,5 Mill. Tons eller 6 Gange saa meget som i de nærmest foregaaende Aar. I 1941 4,7 Mill. Tons og i 1942 ca. 4,8 Mill. Tons, og hvis alt gaar som det tegner til i Aar, vil vi maa-ske naa op paa en Produktion af ca. 6 Mill. Tons.

Regner vi med en gennemsnitlig aarlig Tilvirkning af ca. 500 000 Tons Tørv, vil Tørvemassen i vore bedste Industrimoser kunne strække til i godt 100 Aar, og hvis vi medregner Beholdningerne i andre brugelige Tørvemoser, vil Tørvene vel kunne strække til i henved 250 Aar. Regner vi imidlertid med, at der tæres paa Beholdningerne i samme Grad som i de senere Aar, vil Tørvemassen i de undersøgte Moser maaske kun kunne strække til i ca. en Menneskealder. Det maa dog her erindres, at Landet foruden de undersøgte Moser over 5 ha raader over adskillige mindre Moser, som ikke er medregnet i Opgørelsen.

Landets normale Forbrug af udenlandsk Brændsel er som ofte nævnt 4 Mill. Tons Kul og ca. 1,5 Mill. Tons Koks. — 4,6 Mill. Tons Tørv svarer rundt regnet til godt ca. 2 Mill. Tons Kul, saa man vil forstaa den uhyre Betydning for Landet, for Hjemmene og for Industrien, som den danske Tørveproduktion i disse Aar har haft og har.

Tørveproduktioinen i 1942 havde ikke gode Kaar. Produktionen kom som Følge af den haarde Vinter sent i Gang, og Vejrforholdene var ogsaa ugunstige for Produktionen, men alligevel lykkedes det at

komme op paa en Produktion af ca. 4,8 Mill. Tons takket være Bestræbelserne fra Statsmagtens Side paa ved forskellige Tilskud at animere Produktionen og særlig animere Producenterne til at holde ud saa længe som muligt.



Udsigt over Skern Enge, fot. Skodshøj.
for hvilke et storstilet Landvindingsarbejde er projekteret.

En Del af de sent producerede Tørv lykkedes det ikke at bringe frem til Forbrugerne, hvorfor de maatte vinterstakkes paa Moserne, men det gode Foraarsvejr i 1943 gjorde det muligt at faa en Del af de i Efteraaret vinterstakkede halvvaade Tørv i brugbar Stand, saaledes at de kunde forsendes til Forbrugerne, hvor de viste sig nogenlunde anvendelige.

De nye forhøjede Maksimalpriser tilligemed de forskellige Tilskudsordninger vil sikkert animere Producenterne til at sætte alle Kræfter ind paa at producere mest muligt.

Ligesom tidligere Aar har Staten stillet betydelige Beløb til Raadighed til Anlægs- og Driftslaan til Tørveproducenterne og overdraget Hedeselskabet at undersøge og erklære sig om Andragenderne.

Vort andet hjemlige Brændsel, der efterhaanden produceres i betydelig Mængde og er af meget stor Betydning for saavel Industrien som Hjemmene, er Brunkullene. Hedeselskabet har ikke med selve Produktionen at gøre, ejheller med Undersøgelserne af Brunkulslejer, men hele denne Virksomhed sorterer direkte under Staten og ledes af et særligt Brunkulskontor. Hedeselskabet har derimod bistaaet ved Analyseringen af en Mængde Brunkulsprøver, der er indsendt til Selskabets Laboratorium i Viborg. Brunkulsproduktionen foregaar saa at sige hele Aaret, og den milde Vinter 1942—43 har tilladt Arbejdet at fortsættes næsten ganske uhindret af Vejret. Flere store Brunkulslejer er blevet fundet, undersøgt og sat i Gang af private Entreprenører og Staten, saaledes at man nu er oppe paa en Produktion af ca. 250 000 til 300 000 Tons om Maaneden. Gennem denne Produktion er det lykkedes at holde store Industrier i Gang, baade egentlige Industrianlæg, Elektricitetsværker, Mejerier m. m.

Fordelingen af saavel Tørv som Brunkul vanskeliggøres desværre i høj Grad af Mangelen paa Transportmidler, navnlig Jernbanevogne til Forsendelse paa de store Afstande, og disse Vanskeligheder synes ikke at skulle blive mindre i den kommende Tid.

Hidtil har vi her i Landet kun haft et Par enkelte Tørvefabrikker til Fremstilling af Tørv- og Brunkulsbriketter, men i den senere Tid er der opstaaet forskellige Briketfabrikker rundt omkring i Landet, og ogsaa Fabrikker, der fremstiller saakaldte Formtørv, en briketlignende Tørv, som i Hovedsagen fremstilles af Affaldsstoffer, Bagharpning fra Fræsning til Stokertørv og andet Affald.

Brugen af Generatorbrænde tager svært paa de danske Skove og Plantager, og det vil derfor være heldigt, om Lastbilerne i højere Grad kunde gaa over til Brugen af Generatortørv. Vore Skove og Plantager kan ikke i det lange Løb, uden at tage alvorlig Skade, svare til de store Krav, der stilles til Fremskaffelsen af saavel almindeligt Brænde som af Generatorbrænde.

Brændsel fra Skove og Plantager.

Heldigvis for vort Land og for vore Skove findes, som vi har set i vore Moser og Brunkulslejer, betydelige Reserver af hjemligt Brænd-

ANDELS-PENSIONSFORENINGEN

Vestre Boulevard 47. Tlf. C. 2728.

(Gensidigt Pensionsforsikringsselskab.)

København V.

Pensionsforsikringer, Liv-, Overlevelses- og Børnerenter.

Røde Drænrør

2" — 12"

Fredenshøj Teglværk

Aabenraa

Telefon 2127

SKIVE

DISKONTOBANK

Kontortid 9-12 og 2-5

Filial i Haderup

RIBE *Brændeovne og Tørveovne*

Til indenlandsk Brændsel og Briketter anvendes med størst Fordel vore *nye Modeller.*

Brochure paa Forlangende

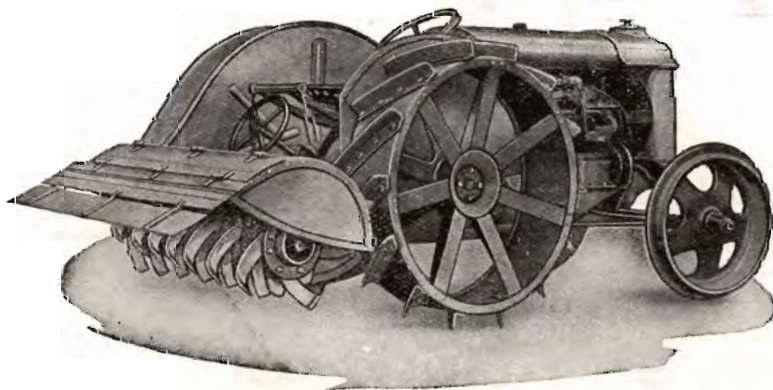
Henvend Dem til vore Forhandlere eller til os.



A/s RIBE JERNSTØBERI · RIBE
GRUNDLAGT 1848 · TELEFON 261 & 262

Holbæk-Fræseren.

Den danske Jordfræser.



D P 110. Traktorfræser.

Holbæk-Fræseren leveres i 3 Størrelser: Traktorfræseren for større Planteskoler til Kultivering af Moser eller ved Landbrug, hvor man ønsker en intensiv Behandling af Jorden. Desuden 2 Størrelser D P 60 og D P 45 for Gartnerier. De to sidste Typer kan afmonteres til Gartnertraktorer og anvendes til Træk af en 20 cm Plov eller en 5-Tands Kultivator.

A/s Chr. Andersens Maskinfabrik.

Tlf.: 52 og 752.

Holbæk.

Tlgr.-Adr.: Acam.

Anvend Tørvestrøelse ved Dræning.

Paa Jorder med fintsandet Undergrund kan en Tilsanding af Drænrørene forebygges ved Anbringelse af et Lag Tørvestrøelse („Hundekød“) omkring Stødfugerne, ligesom Tørvestrøelse med Fordel benyttes ved Dræning i stiv Lerjord. Spørg Hedeselskabet.



Aktieselskabet

Vejle Bolte- & Møtrikfabrik.

Grundlagt 1899.

Telefoner 2120.

Telegr.-Adr.:
Boltefabriken.

Alle Slags Bolte Skruer,
og Skinnespiger.

Leverandør til
De danske Statsbaner.

Hotel Herning.

Telf. 21-41.

▼
Byens første Hotel.

HELLESENS SENIOR

er en stor, stærk, paalidelig Haandlygte

HELLESENS SENIOR

giver blændende Lys Aar efter Aar med

HELLESENS

verdenskendte Tør-
element

HELLESENS SENIOR

i Regn og Blæst
uden at blinke

Absolut farefri i Ga-
rager, Stalde, Pak-
huse og i Hjemmet

Uundværlig i Jægerhytten



Teglværkernes Salgskontor

ESBJERG

Telf. 265-546

DRÆNRØR

2*—15*

MURSTEN TAGSTEN

Spedalsø

Cementvarefabrik.

R. Jensen. — Indeh. J. Jensen.
Tlf. 504. Horsens. Tlf. 504.

Imprægnerede Rør
efter Ingeniørfor-
eningens Normer.
Drænrør i forsk. Di-
mens. fra 10-50 cm.
— Brøndringe. —

FORLANG TILBUD.

Aktieselskabet

Brødrene Brincker

Greisdal Hammerværk pr. Vejle

Grundlagt 1867



Specialitet: Tørvegrebene, Tørvespader, Drænværktøj,
Lyngleer.

Alle Slags Grebe, Forke, Spader, Roehakker,
Høstleer og Haveredskaber leveres med fuld
Garanti.

sel, saaledes at vi ved Hjælp af de Brændemængder, der kunde frem-skaffes fra Skove og Plantager, nogenlunde har kunnet holde den værste Brændselsmangel fra Dørene; men den væsentlige Aarsag til, at vi kom godt over Vinteren, er dog den meget milde Vinter, vi har haft i 1942—43. Hvis den Ulykke skulde have overgaaet Landet, at vi havde faaet en lige saa haard Vinter som de tre foregaaende, er der



Et større Presseværk i Virksomhed.

fol. Skodshøj.

ingen Tvivl om, at der navnlig i store Byer vilde være blevet en uhyggelig Brændselsnød.

Skovenes og Plantagernes Bidrag til Brændselsproduktionen fylder naturligvis ikke saa meget som Mosers og Brunkulslejers, men Produktionen af Brænde ligger dog paa omkring 2 Mill. rm, og i den senere Tid er der stillet yderligere Krav til Skovene og Plantagerne vedrørende Fremstilling af Træ til Generatorbrænde. Jeg kan saaledes nævne,

at Hedeselskabet har faaet Anmodning om at skaffe yderligere 15 000 rm Generatorbrænde fra egne Plantager. En Anmodning, som det i Øjeblikket er umuligt at efterkomme, fordi den dertil nødvendige Arbejdskraft ganske simpelt ikke kan skaffes. Hedeselskabet har rettet Henvendelse hërom til Landbrugsministeriet og Arbejdsministeriet, der har udsendt forskel-

lige Cirkulærer til Arbejdsanvisningskontorerne, men disse Cirkulærer skaffer ikke Arbejdere. Plantagerne kan ikke betale saa høj Arbejdsløn, som Arbejderne kan skaffe sig i Brunkulslejer, Tørvemoser og andre Virksomheder, der er en Følge af Krigen.

Hvis ikke der fra Statsmagtens Side paa en eller anden Maade gribes ind enten ved at yde Tilskud til Arbejdslønnen, saaledes at Folkene kan tjene nogenlunde samme Løn som andre Steder, eller f. Eks. ved at forhøje Priserne paa Brændet, saaledes at der kan betales højere Arbejdspriser, bliver der næppe anden Udvej end paa en eller anden Maade at beordre Arbejdspligt i Plantagerne og Skovene, i hvert Tilfælde i Midt- og Vestjylland. Hvis Brændet og Træet skal fremskaffes maa Staten her træde hjælpende til og træffe en Ordning, saaledes at det bliver muligt at fastholde Arbejdskraften i Skove og Plantager.

Danmark er et af de mest skovfattige Lande i Europa, kun ca. 9 % af Landets samlede Areal er skovbevokset eller indtaget til Skov, men Danmark burde have et langt større Skovareal, ikke alene for at Landet i nogen Grad kan blive selvforsynende med Gavntræ,

men ogsaa og ikke mindst for en Gang i Tiden at skabe en Brændselsreserve, som kan bruges, naar, hvad der jo en Gang vil ske, Moser og Brunkulslejer er delvis udtømte. Det vil være en Katastrofe for Landet, om man ikke i Tide sørger for Plantning af nye Skove.

Ogsaa af klimatiske Grunde er det nødvendigt at have mere Skov, særlig paa de lettere Jorder. Vi ser jo hvorledes Agerjorden i Midt- og Vestjylland hvert Foraar udtørres, og der opstaar Sandflugt. Det eneste Middel herimod er flere og større Skovstrækninger sammenknyttet med Læplantninger.

Jeg har tidligere slaaet til Lyd for mere Skovplantning, og der findes Landet over mange Arealer egnet til Skov, som kunde indtages og beplantes uden at gaa Landbruget for nær. I Midt- og Vestjylland burde man stræbe efter, at hver større Gaard havde sin Plantage eller Skov, saa Ejendommen kunde blive selvforsynende med Brænde og Gavntræ.

I denne Forbindelse ønsker jeg at citere nogle Udtalelser af For-

stander *Fr. Heick* i et Foredrag i Det kgl. Landhusholdningsselskab om Planteavl paa Sandjorderne.

Forstanderen sagde:

»Vi ved nu, at Stigningen i Folketallet er ved at ebbe ud. Statistikkerne har forberedt os paa en Stagnation, der maaske vil blive fulgt af Tilbagegang. Selvom øget Velstand vil øge Forbruget pr Individ, kan vi altsaa komme til at regne med et stationært Behov. Jordbrugsteknikken stiger imidlertid, og ikke mindst ved Dyrkningen af den gode Jord noteres der stadige Fremskridt formidlet ved det landøkonomiske Forsøgs- og Forskningsarbejde, og ved et konstant Behov vil øget Udbytte af den gode Jord sænke Rentabiliteten ved Dyrkning af den daarlige Jord — ja gøre Dyrkningen af den allerdaarligste Jord urentabel. Vi maa gøre os fortrolige med, at Dyrkningsgrænsen allerede er vigende. Det er et Problem af langtrækkende Betydning, der siger til det offentlige, *at en vidtgaende Støtte til Tilplantningen af den allersletteste Jord er vel anbragt*. Det peger ogsaa i Retning af, at nyoprettede Brug paa den lette Jord endelig ikke maa gøres før smaa, men først og sidst siger det til os, som har faaet vort Arbejde anvist ved Dyrkningsgrænsen, at vi skal være agtpaagivende.«

Jeg tror, at Forstander *Heick* har fuldstændig Ret i sine Betragtninger, og det vil være rigtigt at være mere kritisk overfor de lette Sandjorder, der indtages til Agerbrug. Det er rimeligt at antage, som der ogsaa blev sagt under Diskussionen efter dette Foredrag, at en Del Afgrøder, som under Dyrkningsudvidelse kommer ud paa de letteste Sandjorder, igen vil forsvinde og Beplantning følge efter.

Professor *Howard Grøn* har, som jeg omtalte paa Mødet i Fjor, været inde paa, at Beplantning af den allersletteste Jord næppe var lønnende. Det er vel rigtigt nok, at Skovbrug paa den allersletteste Jord under almindelige Forhold rent privatøkonomisk set kan betegnes som urentabelt; men man maa se paa Skovplantningsspørgsmaalet paa den Maade, at det bliver muligt at udnytte Jord, som Agerbruget vil vrage, og at Skovanlæg kan anlægges, og som det viser sig nu ogsaa bliver anlagt som et Middel mod Afhjælpning af Arbejdsløsheden. Der skabes derved Værdier, som kan udnyttes i Nødstilfælde, nemlig Plantager eller Skove, som paa mangfoldige Maader har Værdi for Landet. Man har derfor ved Anlæg af nye Skove ikke Lov til at stille en almindelig Rentabilitetsberegning op for at vise Anlæggenes manglende Rentabilitet, men der maa her regnes med mange andre Faktorer, som ogsaa har Værdi, og hvis Værdi ikke altid kan udmaales i Penge.

At Staten og Hedeselskabet er inde paa den samme Linie, at der maa fremskaffes mere Skov her i Landet, fremgaar af de store Opkøb af Hedearealer, der er foregaaet i de sidste Aar, siden Rigsdagen vedtog Lov af 31. December 1940 om Tilplantning af Heder, Klitter og andre uproduktive Arealer.

Hedeselskabet fik, som det vil være Repræsentanterne bekendt, paa Aarsmødet 1941 Bemyndigelse til at indkøbe en Del Hedearealer til Beplantning. Paa Aarsmødet i Fjor gjorde jeg rede for, hvad der var købt af Arealer paa den Tid, men siden er der tilkommet adskillige nye Arealer,

saaledes at Hedeselskabet ialt siden 1940 har erhvervet til Beplantning 2 470 ha beliggende forskellige Steder i Landet syd for Limfjorden.

Midlerne til Indkøb af disse store Arealer er fremskaffet af Hedeselskabets egne opsparede Midler og Legater, der var til fri Raadighed; men naturligvis har det ogsaa været nødvendigt at laane et betydeligt Beløb for at kunne betale de nye Ejendomme. Købene er endnu ikke helt ordnede, men saavidt det kan ses, vil Købesummerne andrage ialt ca. $\frac{1}{2}$ Mill. Kr., hvortil det formentlig vil blive nødvendigt at laane ca. 150 000 Kr. Til Sikkerhed for Laanene maa Hedeselskabet prioritere nogle af de ældre Ejendomme. Indkøbene er gennemført paa den Baggrund, at Staten paatager sig Omkostningerne ved Tilplantningen som Beskæftigelsesforanstaltninger.

Læplantningsarbejdet

er fortsat som sædvanligt i de senere Aar, og jeg kan nævne, at der igennem Plantningsforeningerne er udleveret omtrent 13 Mill. Planter, og igennem Læplantningslagene ca. 9 Mill. Læplanter i det forløbne Aar. Af Læplantningskorpset er gravet ialt ca. 3600 km Riller til Læhegn. Ogsaa i Aar er der stillet overordentlige store Statstilskud til Raadighed for dette Arbejde. Alene til Tilskud til Planter indkøbt gennem Plantningsforeningerne og de kollektive Læplantningslag er der anvendt ca. 632 000 Kr.

I Tiden siden September 1938 til 23. April 1943 er der igennem Hedeselskabets Læplantningskorps ialt gravet 11 500 km Riller til Læplantning og ca. 10 Mill. Plante huller til 1640 ha Smaaplantninger, og der er plantet ca. 24 Mill. Planter. Den udbetalte Arbejds løn har an-



Hedeselekabets Centralplanteskole i Tvilum. fot. Skodshøj.

draget ca. 3 600 000 Kr. Der er fuldført ca 14 000 km nye Læhegn i denne Periode.

Hedeselekabets Kontorer og Personale.

Som omtalt paa de sidste Aarsmøder har de store omfattende Arbejder, som Hedeselekabet har maattet paatage sig, nødvendiggjort betydelige Udvidelser af Hedeselekabets faglige Personale. Da Arbejdet i det sidst forløbne Aar ikke er blevet mindre, men stadig større, har det været nødvendigt at foretage yderligere Personaleudvidelser,



Udbygningerne til Centralplanteskolen. fot. Skodshøj.

som har medført Udvidelse af Kontorlokaler i de forskellige Filialkontorer og ved Hovedkontoret i Viborg, hvor vi har maattet etablere 4 Filialkontorer, da Hovedkontoret er ganske ude af Stand til at rumme det store Personale. Som Følge af Antagelsen af disse mange mere eller mindre løst ansatte Medhjælpere er de faste Rammer blevet for snævre, saaledes at der ogsaa her har maattet foretages Ændringer efterfulgt af Omnormeringer. Det kan saaledes nævnes, at det er lykkedes at faa Direktørens Løn og Afdelingsledernes Lønninger forhøjet, ligesom det er lykkedes at faa oprettet enkelte nye faste Stillinger. Der føres i Øjeblikket Forhandlinger om ret gennemgribende lønningsmæssige Ændringer for det ledende, faste Personales Vedkommende, som jeg haaber det vil lykkes at faa gennemført. Hedeselskabets Henvendelse til Landbrugsministeriet og Finansministeriet er i hvert Tilfælde blevet velvilligt modtaget, saa der er Udsigt til at faa gennemført nogenlunde tidssvarende Lønninger. Derimod vil det sikkert blive nødvendigt at optage Forhandlinger om Oprettelse af flere nye faste Stillinger under de forskellige Afdelinger.

Fra Ministeriets Side har det ved Regnskabsslutningen været fremhævet det meget store Beløb, ca. 2 Mill. Kr., som Hedeselskabet har trukket i løbende Regning med Landbrugsministeriet som Følge af Aftale med Ministeriet, da Hedeselskabets Regnskab blev omlagt i 1935, hvorefter Hedeselskabet kan trække Forskud hos Landbrugsministeriet, svarende til Hedeselskabets udestaaende Fordringer. Naar Hedeselskabets Forskud hos Landbrugsministeriet er steget saa betydeligt i de sidste 2 Aar, ligger det ganske naturligt i, at Arbejdet er blevet saa stærkt forøget og dermed Antallet paa Hedeselskabets Debitorer. Naar en Virksomhed gaar saa stærkt frem som Hedeselskabets i de sidste Aar, er det naturligt, at ogsaa de udestaaende Fordringer stiger i Forhold hertil. Det vil saaledes interessere at erfare, at Hedeselskabets Kassekonto i 1938 balancerede med ca. 2 Mill. Kr., medens dets Balance nu er over 8 Mill. Kr. En saa rivende Fremgang kan ikke undgaa at volde enkelte Vanskeligheder i Administrationen. For det saakaldte Flyvende Korps drejede Omsætningen sig i 1938 saaledes om nogle faa Tusinde Kr., medens den udbetalte Arbejds løn for Læplantningsarbejderne i 1942 har andraget 1½ Mill. Kr. Jeg synes det er forstaaeligt, at en Virksomhed, der er vokset saa stærkt i Løbet af ganske kort Tid, administrativt næppe kan være udbygget fuldstændigt, og at

man derfor maa have Lov til at vente, at Hedeselskabets Bestyrelse og Landbrugsministeriet vil forstaa, at alt ikke straks kan gaa efter en Snor, men maa være glad for, at der ikke er sket større Ulykker end sket. En administrerende Direktør kan ikke følge en saadan Virk-



Læhegn paa Ringkøbingegnen.

fol. Skodshøj.

somhed i Detaljer, men maa i Almindelighed overlade den daglige Ledelse til Afdelingslederne. Det er muligt, at f. Eks. Læplantningskorpset kunde have være organiseret bedre, men alting skal have sin Tid, og Korpset er kun 3 Aar gammelt og vokset fra et Par Arbejdsledere til over 100 Arbejdsledere, som til Tider har beskæftiget 800—1000 Mand.

Som det vil være bekendt, blev det ved Skovloven af 1935 bestemt, at Statstilsynet med de gennem Hedeselskabet oprettede Plantager skulde varetages af en særlig Tilsynsførende, der udnævnes efter Forhandling med Hedeselskabet. Denne Ordning har været meget heldig for Plantagerne og virket særdeles tilfredsstillende for saavel Ejerne som Hedeselskabet.

Naar denne særlige Ordning af Statstilsynet blev etableret for Hedeplantagernes Vedkommende skyldes det, at man har ment, at Drift

af Hedeplantager er væsentlig forskellig fra anden Skovdrift og kræver særlige Forudsætninger, og at Tilsynet derfor maa varetages af en Mand, der har Forstaaelse af og Kendskab til Hedeskovbruget og de særlige Forhold, som ligger til Grund for Oprettelsen af Hedeplantager.

Naar der nu fra flere Sider og særlig fra Smaaskovforeningernes Konsulenter gaas stærkt ind for, at dette særlige Tilsyn med Hedeplantagerne skal ophøre, og Tilsynet overgaa til de Amtstilsynsførende, maa Hedeselskabet paa det kraftigste protestere imod en saadan Ordning, der i det lange Løb vil virke uheldig om ikke ødelæggende paa hele Plantningsvirksomheden.

Hedeselskabets Plantningsvirksomhed er en Helhed og organiseret som en særlig Afdeling under Hedeselskabet under en Afdelingsleder med en Stab af Skovridere og Forstassistenter fordelt i hvert sit Distrikt. Det vilde være meget uheldigt, om Statstilsynet nu skulde fordeles mellem 12—13 forskellige Statsskovridere, som hver for sig i Almindelighed ikke kan have særlig Kendskab til og Forstaaelse af Hedeskovbrugets Maal og Midler, og som tilmed ret ofte skifter. Man vilde endog kunne komme ud for, at en Hedeskovrider kunde faa at gøre med to eller flere Tilsynsførende, der hver for sig optraadte paa sin særlige Maade overfor Hedeselskabets Skovrider. Man kan gaa ud fra, at de 13 Tilsynsførende vil se meget forskelligt paa Plantagerne, paa deres Berettigelse, Tilblivelse og Fremtid og være af meget forskellig Opfattelse med Hensyn til Plantagernes rette Behandling og Drift.

Dette gælder Fredskovplantagerne, men det samme kan siges i endnu højere Grad om de Tusinder af Smaaplantninger rundt om i Jylland, som Hedeselskabet alene har stadig Føling med og virkelig Interesse i at bevare.

M. H. t. de store Bevillinger, der af Staten er betroet Hedeselskabet, er jeg glad for at kunne sige, at Hedeselskabet altid hos Embedsmændene i Ministerierne har fundet Forstaaelse og Beredvillighed til at forsøge at fremskaffe de meget store Midler, som har været nødvendige for Hedeselskabet for at kunne gennemføre sin Virksomhed.

Efter nu at have givet en Oversigt over Hedeselskabets Virksomhed i det forløbne Aar i al Almindelighed, skal jeg gaa over til at omtale Arbejdet under de enkelte Afdelinger.

Mose- og Engafdelingen.

Under denne Afdeling planlægges og gennemføres den overvejende Del af de Arbejder, der udføres med Laan eller Tilskud i Henhold til Grundforbedringslovgivningen.

Arbejdet under denne Afdeling har i 1942 været stærkt stigende og af langt større Omfang end i noget tidligere Aar. Hertil har ogsaa Landvindingsloven i høj Grad bidraget, selvom langt den største Del af de Projekter for Afvanding- og Kultiveringsarbejder, der gennemføres i Henhold til Landvindingsloven, henlægges under Hedeselskabets kulturtekniske Afdeling. Det er overordentlig betydningsfuldt, at Landmændene i stadigt stigende Omfang udnytter disse to Love, da de Arbejder, der her gennemføres, er af stor Betydning for Forøgelse af Landets Produktion af Levnedsmidler og tillige er fortrinlige Beskæftigelsesforanstaltninger.

Ved Begyndelsen af Aaret 1942 var omtrent 6 000 Arbejder (Dræningsarbejder, Vandløbsreguleringer og Opdyrkningsarbejder) under Udførelse eller under Planlægning, og der henlaa 2 503 uekspederede Anmodninger fra Landmænd om Bistand. I Aarets Løb modtog Afdelingen yderligere 4 837 nye Anmodninger.

Det samlede Arbejde har i Aarets Løb omfattet 11 912 Arbejder med et interesseret Areal paa ca. 76 000 ha med et Bekostningsoverslag paa ca. 54 Mill. Kr.

Af disse Arbejder er 3 715 omfattende 18 500 ha med et Bekostningsoverslag paa 11,5 Mill. Kr. ført til Afslutning. Ved Aarets Slutning henlaa der helt uekspederede Anmodninger om Bistand fra 1 848 Landmænd.

I Modsætning til 1941 har den milde Vinter 1942—43 gjort det muligt i udstrakt Grad at fremme Arbejdet i Marken. Arbejdet har kunnet fortsættes næsten uden Standsning. Dette har givet sig Udslag i Udarbejdelsen af en stor Mængde nye Projekter, saaledes at Afdelingen nu ikke ligger inde med flere uekspederede Anmodninger end en saa stor Virksomhed nødvendigvis maa have, for at have Mandskabet fuldt beskæftiget.

I 1942 har Afdelingen udsendt til Rekvirenterne nye Projekter med et Overslagsbeløb paa ca. 19¹/₂ Mill. Kr., og naar dertil kommer udarbejdede, men ikke igangsatte Projekter fra forrige Aar kan det siges, at Afdelingen ligger inde med færdige Projekter til flere Aars Virksomhed af tilsvarende Omfang som Arbejdet i 1942.

Direktør *Basse* fremhæver dette, fordi der fremdeles af og til gøres gældende, at Hedeselskabet ikke inden for en rimelig Tid kan overkomme at projektere de Arbejder, der ønskes planlagt.

Som det vil være bekendt er denne Afdelings Virksomhed stærkt decentraliseret, idet Virksomheden udøves gennem 13 Distriktskontorer fordelt over hele Landet, hvorhos Afdelingen i de senere Aar for at raade Bod paa de vanskelige Rejseforhold har oprettet en Række Underkontorer forskellige Steder i Distrikterne, hvor der var Brug for det, ligesom man i forskellige Byer har etableret Kontordage, i Almindelighed paa Landboforeningernes eller Husmandsforeningernes Kontorer, saaledes at Befolkningen let kan komme i Forbindelse med Personalet.

Som Eksempel paa et større Grundforbedringsarbejde kan anføres følgende:

Dræning af Arealer under Stenalt Hovedgaard.

Stenalt Hovedgaard er beliggende i Ørsted Sogn, Randers Amt, og ejes af Godsejer A. *Blach*.

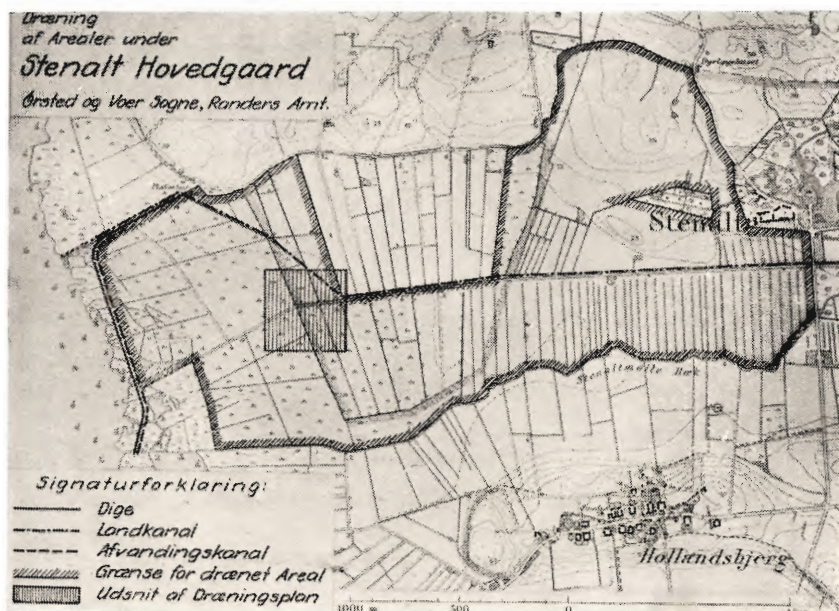
Hovedgaarden har et Arealtiliggende paa ca. 360 ha, hvoraf ca. 160 ha er høj Agerjord, hovedsagelig bestaaende af Lermuld paa Ler eller sandblandet Ler. De øvrige ca. 200 ha er lav og temmelig flad Jord, hvilket vil fremgaa af, at ca. 135 ha heraf ligger i en Højde af kun 0—5 Fod over Dansk Normal Nul og de resterende ca. 65 ha i 5—10 Fod. De lave Arealer er beliggende Syd og Vest for Gaarden, umiddelbart Nord for Stenalt Møllebæk og ud mod Randers Fjord, og Jordbunden paa den østlige Del bestaar overvejende af humusrig Sandmuld paa et mindre Sandlag, hvorunder der findes Ler. Paa den vestlige og lavest beliggende Del ud mod Randers Fjord bestaar Jorden overvejende af mindre Humuslag paa Dynd.

Hovedparten af den høje Agerjord er — især i fugtige Aar — vandlidende som Følge af sin tungt gennemtrængelige Undergrund, hvorfor Høstudbyttet nedsættes betydeligt i saadanne Aar. Aarsagen til de uheldige Fugtighedsforhold paa de lave Arealer skyldes dels den lave Beliggenhed i Forhold til Randers Fjord og dels den lerede Undergrund, der i det store og hele ingen Fald har mod Hovedafløbene. Paa den opdyrkede Del af disse Arealer kan Afgrøden i fugtige Aar svigte, hvorimod der i tørre Aar til Gengæld er opnaaet fortrinlige Afgrøder.

Medens der paa den høje Agerjord kun findes enkelte gamle Drænledninger, er de lave Arealer udgrøftet med en indbyrdes Afstand mellem Grøfterne paa 50—60 m saa langt ud mod Randers Fjord, som Dyrkning har været muligt, hvilket giver en samlet Grøftelængde paa ca. 40 km. Detailafvanding ved Dræning med frit Afløb enten til Randers Fjord eller til Stenalt Møllebæk har for store Dele af de lave Arealers Vedkommende enten overhovedet ikke tidligere kunnet gennemføres eller kun paa utilfredsstillende Maade. Først efter Vedtagelse af Landvindingsprojektet: »Inddigning og kunstig Afvanding af Hollandsbjerg-Bode-Stenalt Enge« i Efteraaret 1941 aabnedes der Muligheder for efter dette Projekts Gennemførelse at gennemføre en tilfredsstillende Detailafvanding af alle de lave Arealer under Stenalt Hovedgaard, og Godsejer E. *Blach* anmodede derfor samme Efteraar Hedeselskabet om i Løbet af Sommeren 1942 at udarbejde Plan for Dræning af samtlige vandlidende Arealer under Stenalt Vest for Stenalt—Voer Byvej.

De for Dræning forundersøgte og planlagte Arealer omfatter ialt ca. 294 ha med et Bekostningsoverslag paa 230 000 Kr., hvilket efter Fradrag af Tilskud i Henhold til Grundforbedringsloven giver en Gennemsnitsudgift pr. ha paa ca. 455 Kr.

Ved Planens Udarbejdelse er der under Hensyntagen til de svage Fald-



Oversigtskort for Dræning ved Stenalt.
Den skraverede Firkant viser et Udsnit, som nedenfor er gengivet
med Detail-Dræningsplanen indlagt.



forhold lagt Vægt paa at gøre den fremtidige Vedligeholdelse af Anlægget saa lidet byrdefuld som muligt, idet bl. a. Hovedledningerne er dimensioneret relativt store, og Sidedrænene gjort relativt korte. Hovedledningerne paa Arealerne Nord for Landkanalen (den høje Agerjord, ca. 108 ha) faar Afløb til denne, medens Hovedledningerne paa de lave Arealer (ca. 186 ha) faar Afløb til Kanaler, der fører Vandet til Pumpestationerne.

Efter Planens Gennemførelse vil de foran anførte aabne Grøfter med en samlet Længde paa ca. 40 km bortfalde, hvorved der indvindes et Areal paa ca. 7 ha, og en aarlig Oprensingsudgift, der med de nuværende Arbejds-lønninger ikke kan sættes til mindre end ca. 3000 Kr., spares. Besparelsen vil med en Rentefod af $4\frac{1}{2}$ % alene kunne forrente ca. 66 500 Kr. eller ca. Halvdelen af Godsets Udgift til den planlagte Dræning. Dræningens Gennemførelse vil endvidere medføre, at ca. 5,5 km Dige kan bortfalde, hvorved der indvindes et Areal paa ca. 4 ha, hvilket i Forbindelse med det Areal paa ca. 7 ha, der indvindes ved de aabne Grøfters Bortfald, giver et ca. 11 ha større Nyttareal.

Arbejdet blev paabegyndt i Efteraaret 1942 og indtil nu er der gennemført Dræning af ca. 80 ha.

Personaleforhold.

Afdelingens Personale bestaar foruden af Afdelingslederen af 12 Distriktsbestyrere, 13 fast ansatte Assistenten og ca. 100 løst ansatte Medhjælpere.

Mosestationer.

I det forløbne Aar er der af Mosestationer afsluttet 1, hvorefter der for Tiden er 6 arbejdende Mosestationer. Naar der ikke i det forløbne Aar til Trods for store Kultiveringsarbejders Iværksættelse er oprettet nye Mosestationer, skyldes det særligt Vanskeligheden ved at fremskaffe Superfosfat, der er en Nødvendighed for at gennemføre disse Mønsterkulturer.

Hedeselskabets 2 Fræsere har været i Virksomhed den Del af Aaret, hvor det har været muligt at udføre Fræsningsarbejdet. Begge Fræsere er nu indrettet til Generatordrift. Der er i det forløbne Aar bearbejdet 230 ha, hvorefter Fræsere ialt har bearbejdet ca. 4273 ha.

Gaardene.

Under Mose- og Engafdelingens Virksomhed henhører Ejendommene Mosestationen Pontoppidan, Hesselvig Enggaard og Hovedgaarden Bratskov.

For Mosestationen Pontoppidans Vedkommende kan bemærkes, at Hedeselskabet ogsaa for 1942 har foranlediget iværksat en omfattende Tørveproduktion. Der blev i 1942 produceret ialt ca. 5000 t Tørv. Tørveindustrien er tilrettelagt saaledes, at Overjorden lægges tilbage, og da Afvandingsforholdene i Mosen er gode, muliggør dette, at Arealerne efter Afgravningen kan kultiveres til gode Græsningsarealer.

Hedeselskabet har overdraget Tørveproduktionen til forskellige Entreprenører og modtager den sædvanlige Afgift for Tørvedynd og

Samlet Oversigt over Hedeselskabets Mose- og Engafdelings Virksomhed i 1942.

Distrikts Nr.	Vejledninger	Areal ha	Kulturplaner	Areal ha	Kulturplaner afsluttet	Areal ha	Kulturplaner henlagt	Areal ha	Vandløbs- reguleringer	Areal ha	Vandløbsregu- leringer afsluttet	Areal ha	Vandløbsregu- leringer henlagt	Areal ha
I (Aalborg)	—	—	129	1112	43	399	9	79	46	2283	17	1115	—	—
II (Viborg)	8	9	1688	5797	578	1978	165	433	123	1776	26	582	9	98
III (Herning)	14	67	906	4104	308	1341	52	202	34	888	10	290	—	—
IV (Varde)	—	—	831	3693	331	1348	26	115	57	4397	7	174	1	15
V (Vejle)	4	3	1591	6074	375	1373	67	210	130	2165	23	213	9	72
VI (Odense)	—	—	784	4817	274	1349	19	84	76	1660	9	171	—	—
VII (København)	—	—	136	634	17	61	3	2	48	711	4	62	3	6
VIII (Aarhus)	—	—	1030	3619	360	1281	64	179	75	1073	11	179	6	79
IX (Haderslev)	—	—	966	4088	252	1153	25	58	78	2736	12	201	4	79
X (Tønder)	—	—	467	2744	168	1254	23	123	48	4188	7	436	3	181
XI (Aabenraa)	—	—	760	3100	284	855	34	123	62	589	7	168	5	19
XII (Nykøbing F.)	—	—	806	6914	153	844	17	164	95	2592	11	183	2	11
XIII (Hjørring)	—	—	893	2851	396	1226	59	308	27	1322	6	185	5	911
Ialt	26	79	10987	49547	3539	14462	563	2080	899	26380	150	3959	47	1471

Læggeplads. Indtægten af Tørvevirksomheden har i 1942 været 19 154 Kr.

Paa *Hesselvig Enggaard* har det økonomiske Resultat af Driften i det forløbne Aar været tilfredsstillende.



Drænet og kultiveret Mose-Areal,
for faa Aar siden værdiløst.

foto. Skodshøj.

Hovedgaarden *Bratskov*, der administreres af Hedeselskabet som et Aktiv under Godsejer Hane Schmidts Legat, har været bortforpagtet indtil 15. Marts 1943. Da Driften af Gaarden og navnlig Legatfundatsens Bestemmelser om Boligforholdene m. v. paa Hovedbygningen voldte Selskabet Vanskeligheder, og da Forpagtningskontrakten udløb 15. Marts d. A., blev det overvejet indenfor Bestyrelsen at søge Ejendommen afhændet. I Henhold til Legatfundatsen og til en Overenskomst, der er truffet med Slægtsudvalget, skal den Kapital, der bliver fri ved Ejendommens Salg, anvendes saaledes:

For Afløsning af Beboelsesrettigheder tilfalder der Slægtslegatet forlods 40 000 Kr. og derefter yderligere Halvdelen af det resterende Beløb. Den anden Halvdel deles mellem Det kgl. danske Landhusholdningsselskab og Det danske Hedeselskab. Hedeselskabets og Landhusholdningsselskabets Andele af Købesummen vil være at baandlægge som særlige Legater lydende paa Godsejer Hane Schmidts Navn, og

den aarlige Rente skal anvendes henholdsvis til Hedeselskabets og Landhusholdningsselskabets almindelige Formaal eller til særlige Formaal indenfor disse to Institutioners Virkeomraade, som Landbrugsministeriet maatte godkende. Af Hedeselskabets Andel skal der dog anvendes en aarlig Sum af 250 Kr. udelukkende til Hegns- og Læplantning i Øster Han Herred.

Efter forskellige Forhandlinger lykkedes det at sælge Gaarden til den hidtilværende Forpagter, Proprietær *Rendbeck* til Boelsgaard og Fabrikant *Christophersen* af Brovst for en Sum af 210 000 Kr., der altsaa med Fradrag af Handelsomkostninger m. m. vil være at anvende som her skitseret.

Med *A/S Jydsk Landvinding* har Hedeselskabet som i tidligere Aar haft et intimt Samarbejde saavel vedrørende Selskabets Arealer paa Jerup Hede som nogle nye Arealer ved Ilskov, hvor Jydsk Landvinding paatænker at oprette dels et Mønsterlandbrug, dels et Landbrug, der især er baseret paa Frugtavl.

I 1941 købte Jydsk Landvinding Kongenshus Hede, et Areal paa 2207 Tdr. Land, og tilbød dette Areal til Mindeparken for Hedeopdyrkere for den samme Købesum, som Jydsk Landvinding havde betalt.

Den 1. Oktober 1942 blev Arealet overdraget til »Kongenshus, Mindepark for Hedeopdyrkere«, hvis Bestyrelse bestaar af 2 Repræsentanter for hver af de 2 Selskaber Hedebruget og Det danske Hedeselskab suppleret med en Repræsentant for Statsministeriet, nemlig Departementschef *Andreas Møller*. Planerne for Mindeparken er endnu ikke udarbejdede, men man paatænker at frede et større Areal, ca. 12—1300 Tdr. Land, for at give et Billede af Hedens Udseende, før de store Opdyrkninger tog Fart, hvorhos der paatænkes oprettet en Plantage og et større og et mindre Landbrug og maaske ogsaa etableret et gammelt Hedebrug.

Opdyrkningselskabet *Arnborg Hedegaard* har i 1942 fortsat sin Virksomhed paa sin 160 Tdr. Land store Ejendom beliggende ved Hesselvig Enggaard. Paa Gaarden er for Tiden 7 Elever, der beskæftiges ved Landbrugsarbejde, dels paa Enggaarden, dels paa Opdyrkningselskabets egne Arealer.

Kulturteknisk Afdeling.

Vedrørende Arbejdet under denne Afdeling meddeler Afdelingslederen, at Arbejdsåret 1942 ligesom 1941 i høj Grad har været præget af Landvindingsarbejdet. De gunstige Betingelser, der er skabt ved Landvindingsloven og Grundforbedringsloven, har bevirket, at Anmod-

ningerne om Bistand til Projektering og Udførelse af Grundforbedringsarbejder har været overvældende.

For Afdelingen er 1942 blevet et nyt Rekordaar, hvilket fremgaar saavel af Antallet af arbejdende Sager, der i de sidste 5 Aar har stillet sig saaledes:

1938	915 Sager
1939	698 —
1940	711 —
1941	1194 —
1942	1211 —

som af Størrelsen af de enkelte Sager, naar denne maales i interesseret Areal og Bekostning. Opsummerer man disse Størrelser for fuldførte Sager, Sager under Udførelse, Sager for Landvindingsudvalg eller Kommissioner og Sager, der er færdigprojekterede, faas de for samme fem Aar

1938	21 938 ha	5 894 195 Kr.
1939	20 342 —	7 629 237 —
1940	20 790 —	9 950 662 —
1941	27 609 —	24 957 494 —
1942	47 241 —	46 541 215 —

Disse Opstillinger viser en betydelig Stigning i Afdelingens Arbejdsomfang, *ligesom de tydeligt viser, at Afdelingen maa siges at være førende paa Landvindingsarbejdets Omraade.*

Afdelingsleder *Parbo* siger videre:

Naar Udviklingen i de sidste Aar tydeligt har godtgjort, at Landvindingsloven har virket overordentlig stærkt fremmende paa Grundforbedringsarbejdets Omraade, og at Loven forsaavidt har virket som tilsigtet har denne Udvikling været betinget af, at Landvindingsudvalget, hvis Opgave det er at bedømme de til Udvalget indsendte Projekter og derefter afgøre, hvorvidt og i hvilken Form, disse skal indstilles til Landbrugsministeriets Godkendelse, hidtil har vist en sund positiv Indstilling overfor de foreliggende Problemer.

I 1942 har der været arbejdet med 211 større og mindre Sager. Arbejdet har iøvrigt været fordelt saaledes:

199 Arbejder er afsluttede med en Bekostning paa ca. 1 462 210 Kr. omfattende et Areal paa 2922 ha.

Under Udførelse var ved Aarets Udgang 202 Arbejder med en Overslagssum paa 18 799 485 Kr. og et interesseret Areal paa 21 851 ha.

Løbende for Kommissioner, Landvindingsudvalg eller Vandsyn var ved Aarets Udgang 62 Arbejder med en Overslagssum paa ca. 10 660 140 Kr. og et interesseret Areal paa ca. 9537 ha.

Aktieselskabet

CARLSBERG TEGLVÆRK

Middelgade 14, Randers - Telefon 1515

Carlsberg Teglværk: Randers 174

Faarup Teglværk: Faarup 10

Danatex Træfiberplader

100 % dansk - mod Kulde, Fugt og Lyd

AXEL PRIOR Akts.
Bredgade 33 - Centr. 23
KØBENHAVN K.

A/S L. HAMMERICH & CO.
Grønnegade 57-59 - Tlf. 7050
V. Ringgade - AARHUS

Tørvepresseren „RIMAS“

Model 1943 med mange nye Forbedringer, uovertruffen i Produktionsevne og Driftssikkerhed.

Tørvevogne og Brødder, Ælteværker, Motorer og Traktorer, Generatorer til Dieselmotorer og Traktorer.

Forlang Referencer og Tilbud samt alle øvrige Oplysninger hos Deres Forhandler eller direkte hos

Ringsted Jernstøberi & Maskinfabrik A/s

Indgiv Deres Bestilling i god Tid.
Telf. Ringsted 48.



Til:

- Panering
- Supper
- Saucer
- Fromager

Alfamin

ERSTATNINGSVARE FOR ÆG
FREMSTILLET AF SKUMMETMELK

MARGARINEFABRIKKEN „Alfa“ A/S

Kaas- Briketter

Hovedforhandler:

Nordjyllands

Kulkompani

Nørresundby

Telefon 4227 - 4228

Fabrik: Kaas

Telf. Kaas 11.

Tørvepresseren „IDEAL“

Det taler for sig selv, at vi i 1940-42 leverede 445 Anlæg.

Indsend Bestilling i god Tid, før Materialerne udgaar.

Yderligere Forbedringer, Kugletryklejer m. m.

Forlang Prospekt.

Svennings Maskinfabrik & Jernstøberi
VEJEN - TELEFON 53

^A/_S FISKBÆK BRIKETFABRIK

BRUNKULSBRIKETTER & RENHARPEDE BRUNKUL



Kontor: Aarhus
Aaboulevarden 7
Telefon: 5710

Fabrik: Fiskbæk
pr. Herborg
Telefon: Herborg 12

Dansk Landbrugs-
og Handelslaboratorium

ved R. KROGH

Odense - Telefon 1731 - 2 Lin.



J. Chr. Petersens
Papirhandel

„Hvælvingen“
ved Nikolaj Taarn
København K.
Hovedforhandler
af Statens Papir



Mejeriernes og Landbrugets Ulykkesforsikring.

Tell. 14.350. - Gensidigt Selskab. - Reventlowg. 14, Kbhvn. V.

Ansvarsforsikring



Automobilforsikring

Henvendelse til Kredens Tillidsmand eller til Kontoret.

SIN

Livsforsikring
Livrenteforsikring
Ulykkesforsikring
Ansvarsforsikring
Hospitalsforsikring
Grundejerforsikring
Automobilforsikring

tegner man i

NORDISK

Livsforsikrings-A/8 af 1897 ■ Ulykkesforsikrings-A/8 af 1898

Hovedkontorer:
St. Kongensgade 128 — Grønningen 17, København K.
Telefon 2860

Indhent Tilbud!

RESENBRO
CEMENTSTØBERI

v/ M. J. MATHIASEN
Telefon 34

Prima Betonrør efter dansk
Ingeniørforenings Normer Mrk.

△ i alle gangbare Dimen-
sioner fra 4" til 24" saavel
med som uden Muffe.

Monierør, Brønde og Kegler.
— FORLANG TILBUD. —

Skive Cementstøberi

Knud Østergaard
Telefon 921

Normrør

med Garantimærket △

Imprægnering

— Brøndrør —

N.
K.
T.

”DANSK STAALGÆRDE”
FRA 2/3 NORDISKE KABEL- OG TRAADFABRIKER

BEDSTE OG BILLIGSTE
HEGN TIL

KREATURFOLD, HAVE,
MARK, SKOV ETC.



Faas hos enhver Isenkræmmer og Købmand.

N.
K.
T.

Ved Aarets Udgang var der udarbejdet Projekt til 197 Sager med en Overslagssum paa 13 614 380 Kr. og et interesseret Areal paa ca. 12 158 ha. Endvidere blev der i Aarets Løb arbejdet med 22 Sager med en Overslagssum paa 1 024 150 Kr. og et interesseret Areal paa ca. 728 ha, hvortil der tidligere var udarbejdet Projekt.



fol. Skovborg-Petersen.

Stemmeværket i Grejs Aa ved Afløbet fra Faarup Sø.

Skitseprojekt er udarbejdet til 7 Sager med en Overslagssum paa ca. 1 199 000 Kr. og et interesseret Areal paa ca. 773 ha.

Under Projektering var ved Aarets Udgang 194 Sager og 209 Sager var indgaaet, men ikke forundersøgt i Marken. Endelig er der arbejdet med 119 Sager af forskellig Art, hvor Arbejdets Omfang har været varierende.

Af hosstaaende Oversigter vil det fremgaa i hvilket Forhold Arbejdet i 1942 har staaet til Arbejdet i de foregaaende Aar.

Forud for Gennemførelsen af disse store Arbejder gaar et meget stort Tilrettelægningsarbejde, Opmaalings- og Projekteringsarbejde,

1. Arbejdende Sager.

	1920—24 gen.	1925—29 gen.	1930—34 gen.	1935—39 gen.	1940	1941	1942
Ialt	259	326	400	904	711	1194	1211

2. Afsluttede Sager.

Aar	Antal	Interesseret Areal ha	Bekostning Kr.
1920—24 gen.....	42	5466	1036685
1925—29 gen.	74	5636	1384538
1930—34 gen.....	85	4871	645302
1935—39 gen.....	263	4936	1322156
1940	108	2441	740007
1941	144	2103	921974
1942	199	2922	1462210

3. Under Udførelse.

4. Løbende for Kommission,
Landvindingsudvalg eller Vandsyn.

Aar	Antal	Interesseret Areal ha	Overslag Kr.	Antal	Interesseret Areal ha	Overslag Kr.
1920—24 gen.	47	9876	1679262	25	5569	1837039
1925—29 gen.	48	4646	1586259	31	11249	2249050
1930—34 gen.	41	6046	1102348	31	8085	1533669
1935—39 gen.	87	5999	1783435	33	6715	5240714
1940	59	9061	4440420	29	5250	1834000
1941	167	15783	10664070	37	5020	6173700
1942	202	21851	18799485	62	9537	10666140

5a. Projekt udarbejdet. 5b. Skitseprojekt udarbejdet.

6. Under Projektering. 7. Indgaaet, men ikke forundersøgt.

8. Sager af forskellig Art.

Aar	5a			5b			6	7	8
	Antal	Inter- esseret Areal ha	Overslag Kr.	Antal	Inter- esseret Areal ha	Overslag Kr.			
1920—24 gen.	45	7197	—	—	—	—	26	12	61
1925—29 gen.	58	5119	—	—	—	—	19	11	87
1930—34 gen.	97	4421	694251	2	2186	112340	52	17	94
1935—39 gen.	189	4782	3560900	2	524	468650	77	100	136
1940	121	4008	3936235	4	466	1001500	69	191	101
1941	173	4703	7197750	3	182	242300	193	279	167
1942	197	12158	13614380	7	773	1999000	194	209	119

saaledes at disse Arbejder ikke saa hurtigt kan komme til Udførelse som almindelige Grundforbedringsarbejder,

og jeg vil atter her gentage, at den Kritik, der fra forskelligt Hold har været fremført om, at disse Arbejder ikke fremmes hurtigt nok, er uberettigede og beror paa Ukendskab til Forholdene.

De hydrometriske Undersøgelser

er fortsat planmæssigt, men som de to foregaaende Aar begyndte Aaret 1942 paa Grund af den haarde og lange Vinter og den tiltagende Frostperiode med Stilstand i Markarbejdet, hvilken strakte sig helt ind i April Maaned. Det begyndende Tøbrud i Slutningen af Marts var stærkt nok til at fremkalde Oversvømmelser, men ikke kraftigt nok til at fjerne Isen fra Vandløbene, hvorfor Vandføringsmaalinger, der udførtes i den første Del af Trøbrudsperioden, ikke havde nogen større Nøjagtighed, idet Vandføringen foregik saavel over som under Isen.

Der blev i Aarets Løb foretaget 188 Vandføringsmaalinger ved 51 Stationer og aflagt 59 Tilsynsbesøg ved 24 Stationer, hvor der kun registreredes Vandstand.

I Aarets Løb er der oprettet flere nye Vandmaalingstationer, saaledes er der paa Foranledning af Stadsingeniøren i Anledning af Udbygning af Vandkraftanlægget ved Karlsgaard oprettet 2 nye Stationer i Varde Aa til Supplement af de 2 Stationer, der blev oprettet i 1941. Vandstands- og Vandføringsundersøgelser er paabegyndt i Ryds Aa paa Fyn efter Anmodning fra Odense Vandværk, og i Susaaen overfor Tustrup-Bavelse Sø er der oprettet en Station efter Anmodning fra Professor Kaj Berg, Hillerød Til Teknisk Central er udlejet en selvregistrerende Vandstandsmaaler til Opstilling i Ho-Bugt.

Som bekendt fra tidligere Beretninger er der indledet Samarbejde mellem Hedeselskabet og Akademiet for de tekniske Videnskaber i det saakaldte Vandbalanceudvalg. Dette Samarbejde er ført videre og har ført til bl. a. Oprettelse af forskellige nye Maalestationer, særligt paa Sjælland. Under Vandbalanceudvalget er oprettet et Arbejdsudvalg, hvor Arbejdet er fordelt saaledes, at Hedeselskabet tager sig af Maalingerne i Marken og Bearbejdelse af det indsamlede Materiale, medens Udvalget ellers skulde tage sig af Undersøgelser vedrørende Vandfordampningen. Hedeselskabet leder selvstændigt sine Undersøgelser og Bearbejdningen af sit Materiale, naturligvis i Samarbejde med det samlede Udvalg.

Hedeselskabet søgte og fik i den Anledning i Fjor en Bevilling paa 20 000 Kr. til Udvidelse af de hydrometriske Undersøgelser, og der blev til Hjælp ved dette Arbejde og navnlig ved Bearbejdningen af det gennem Aarene indsamlede Materiale antaget en ung Videnskabsmand, cand. mag. *Lyshede*, der videnskabeligt bearbejder Materialet.

Til Støtte for de mange Besvarelser, som Hedeselskabet maa afgive vedrørende Minimumsvandføringen i smaa Vandløb, er der i tørre Sommerpe-

rioder paabegyndt Maalinger af Vandføringen i smaa Vandløb, hvor saadanne Maalinger let kan indføjes i Rejseplanen.

Den før omtalte Fysiker, cand. mag. Lyshede har som første Opgave udover Deltagelse i saavel Kontorarbejdet som Markarbejdet paabegyndt Udregning af Formler, der for hvert af de Vandløb, hvor Hedeselskabet igennem en længere Aarrække har udført Maalinger, giver den bedst mulige Afhængighed mellem Nedbør og Afstrømning. Det kan allerede nu siges, at disse Formler vil angive noget karakteristisk for hvert enkelt Vandløb, saaledes at der er Grund til at forvente, at man ved Kendskab til et Oplands karakteristiske Egenskaber vil kunne afgive et nogenlunde sikkert Skøn over Af-



Vandlidende Areal under Østedgaard. fot. Sønderby.

strømningsforholdene i Omraadet. Disse Beregninger er tildels udført i Samarraad med Vandbalanceudvalget, saaledes at der tilgaar dette Meddelelse om Forløbet af Beregningerne, der formentlig ogsaa vil have Betydning for dettes Arbejde.

I Aarets Løb er der foretaget Afprøvning af 18 Pumpeanlæg med 27 Pumper. For de enkelte Prøver er afgivet Rapport over Anlæggets Ydeevne og Nyttevirkning ved forskellig Løftehøjde, og Hedeselskabet har i Aarets Løb modtaget og besvaret et stort Antal Forespørgsler angaaende Afstrømningsforhold til Brug ved Kloakeringsplaner, hvorhos der er afgivet Besvarelser og Erklæringer i et stort Antal forskellige Sager.

Desuden er som sædvanlig i Aarets Løb udarbejdet Vandføringskurver for forskellige Vandløb. Endelig skal bemærkes, at man foruden Oprettelse af en Del nye Maalestationer til Maaling af Afstrømninger for forholdsvis smaa Nedbørsomraader og til Konstatering af Afstrømningsforholdenes Variation i Vandløb fra Udspring til Udløb har planlagt at foretage systematiske Vandføringsmaalinger rundt om i Landet i Omraader, der afvandes kunstigt, og hvor Hedeselskabet har Kendskab til Pumpernes Ydeevne og Virkningsgrad. Saadanne Maalinger er i høj Grad ønskelige og en nøjere Undersøgelse af saadanne Afstrømningsforhold, til Oplandets Karakter og til Landkana-

lers Beliggenhed vil formentlig kunne faa den største Betydning for Planlægning af kunstig Afvanding.

Af de foranstaaende Oversigter vil det fremgaa, at de afsluttede Arbejder i Areal og Bekostning er steget meget betydeligt, hvilket ogsaa gælder om de under Udførelse værende Arbejder og de udarbejdede Projekter. Aaret har saaledes været præget af et stort Projekteringsarbejde; men samtidig har Tilsynet med Arbejder under Udførelse og Arbejdet ved Sagernes Behandling for Landvindingsudvalg, Afvandskommissioner o. s. v. beslagnet en betydelig Del af Personalets Arbejdstid.

Afdelingens Samarbejde med Arbejdsministeriets Beskæftigelsescentral er fortsat og udvidet. Arbejdslejrene Jerup og Raabjerg har fortsat de paabegyndte Kultiveringsarbejder, og der er oprettet en 3. Lejr paa samme Areal, nemlig *Mosbjerg Statsungdomslejr*. Om alle de 3 Lejre gælder det, at de paa Grund af de særlige Arbejdsforhold i Landet kun har været minimalt belagt, hvorfor den præsterede Arbejdsmængde har været ringe.

Statsungdomslejren i den gamle Herregaard *Pallisbjerg* ved Ulfborg er blevet omdannet til en Lejr for langvarigt arbejdsløse, idet det ikke var muligt med Ungdomsarbejdsløse at fuldføre Arbejdet indenfor en rimelig Tid. Derefter er Arbejdet skredet tilfredsstillende frem, og man kan regne med, at Arbejdet med *Madum Aas* Forlægning vil blive fuldført i Sommeren 1943. Afdelingen har derhos optaget Forhandlinger med Arbejdsministeriet og Lodsejerne i *Nissum Fjordenge* om at overdrage *Pallisbjerg* Lejren Gennemførelsen af Landvindingsarbejdet i *Nissum Fjordenge*, som vil kunne beskæftige en Del Arbejdere nogle Aar frem i Tiden.

Afdelingen har samarbejdet med *Keltrup* Statsungdomslejr og den nyoprettede Statsungdomslejr *Taarupgaard*, hvor Arbejdet nu er kommet godt i Gang.

Afdelingen har deltaget i Undersøgelse og Planlægningen af de store Arealer i *Sandmosen* ved Tranum og ved Hune, hvor Arbejdsministeriet paatænker at oprette en Arbejdslejr.

Det har knebet med Mandskab i Ungdomslejrene, ligesom der ogsaa i adskillige Egne af Landet har været Mangel paa normal Arbejds-kraft, dels i Sommertiden paa Grund af den indenlandske Brændselsproduktion, dels hele Aaret igennem paa Steder, hvor der i Nærheden har været store fremmede Arbejder i Gang. Man finder det hensigtsmæssigt fortsat at søge Landvindingsarbejdet fremmet mest muligt med den forhaandenværende Arbejds-kraft, og

Afdelingen ser med nogen Ængstelse paa en mulig Standsning af Arbejdet ved Indgreb fra Statens Side og befrygter,

at en meget væsentlig Del af denne Arbejdsmængde vil falde bort, hvis Landmændene ikke har Udsigt til indenfor en rimelig Tid at kunne begynde at udnytte de forøgede Produktionsmuligheder.

Formentlig vil der efter Krigens Afslutning komme et stort Udbud af Arbejdskraft, hvorfor det kan være rimeligt at oparbejde en Beholdning af færdige Projekter omfattende Arbejder, der hurtigt kan sættes i Gang.

Ogsaa paa andre Omraader end Arbejdskraften har der været betydelige Vanskeligheder. Her skal særlig nævnes Materialmanglen: Cement, Jern og Kobber, der om end i mindre Mængder er nødvendige for Afdelingens Arbejde. Disse 3 Stoffer er alle rationerede og har derfor været vanskelige af fremskaffe, men efter at nu Cement- og Jernrationeringen foregaar med Assistance af Teknisk Central i København, maa det siges, at der vises Afdelingens Arbejder stor Forstaaelse, saaledes at vi nu i det væsentligste faar de Mængder Cement og Jern, som er nødvendige.

M. H. t. Kobberforsyningen er der ved Landvindingsudvalgets Mellekomst ligeledes opnaaet taalelige Forhold.

I 1942 er Betænkningen vedrørende en *Revision af Vandløbslovgivningen* offentliggjort, ligesom der er afgivet en Betænkning vedrørende *Forholdene ved Thyborøn*. Hvilken Betydning disse to Betænkninger muligt kan faa for Afdelingens Arbejde, er det for tidligt at udtale sig om.

Udvalgsarbejdet i det af Dansk Ingeniørforening nedsatte Udvalg til Udarbejdelse af Normer for glasserede Lerrør og Drænrør og af Regler for Prøvning af samme har været fortsat, og der er fra Hedeselskabet afgivet en Betænkning paa Grundlag af forskellige Undersøgelser af Drænrør fra 29 Teglværker fordelt jævnt over Landet. Denne Betænkning har dannet Grundlaget for Udvalgets senere Behandling, og Udvalget venter i Løbet af 1943 at kunne afgive Indstilling til Dansk Ingeniørforening om Normer for Drænrør.

Ved Aarets Udgang fandtes der 209 Sager, hvortil Udarbejdelsen af Projekt endnu ikke var begyndt mod 279 ved Udgangen af 1941. Antallet af Medhjælpere var i 1942 gennemsnitlig 117 mod 85 i 1941, og heraf var 22 fastansatte.

Som Eksempel paa Afdelingens Arbejde fremsættes nedenstaaende en kort Beskrivelse af Arbejdet vedrørende Lumby Strand.

Lumby Strand.

I Vestsiden af Odense Fjord er der gennem Tiderne gennemført flere Inddæmningsarbejder, hvorved den grundede Fjordbund er tørlagt og inddraget som Landbrugsareal. Blandt disse Tørlægningsarbejder skal nævnes

Inddæmningerne ved Hoffmannsgave (250 Tdr. Land), af Fjordmarken (1100 Tdr. Land) og ved Gerskov (350 Tdr. Land).

Indbydende til Inddæmning ligger endnu Lumby Strand (1850 Tdr. Land), der grænser op til Odense Kanal, langs hvilken brugbare Dæmninger meget let kan etableres ved Udbedring og Lukning af de eksisterende Kanal-dæmninger.

Der har da ogsaa i Aarenes Løb været flere Projekter fremme til Lumby Strands Inddæmning; saaledes har Hedeselskabet i 1910 udarbejdet et Skitseprojekt hertil. Projekterne mødte imidlertid Modstand fra saavel Lodsejere som Fiskere m. fl.



Gravning af Afvandingskanal fot. Skovborg-Petersen.
gennem vandlidende Areal under Østedgaard.

Da Landvindingsloven blev vedtaget i November 1940, udarbejdede Civilingeniør *L. Damgaard*, Odense, et Skitseprojekt, som i Februar 1941 blev forelagt Landvindingsudvalget i et Møde, hvortil Hedeselskabet var indbudt, og hvor det blev bestemt, at Hedeselskabet skulde udarbejde et Detailprojekt i Forbindelse med Civilingeniør Damgaard.

Et saadant Detailprojekt blev i Maj 1941 tilstillet Landvindingsudvalget, og Projektet blev under 17. September s. A. godkendt af Landbrugsministeren til Gennemførelse efter Landvindingsloven.

Detailprojektet, der i Hovedsagen følger det af Civilingeniør Damgaard udarbejdede Skitseprojekt, gaar ud paa følgende:

Dæmningen langs vestre Side af Odense Kanal kompletteres ved Lukning af de eksisterende Aabninger og forstærkes saaledes, at den overalt faar Kronekoten 2,50 m og Kronebredden 3 m.

Der etableres en Landkanal med tilhørende Diger ved Nordsiden af Lumby Strand fra ca. 600 m Vest for Odense—Otterup Landevej til Odense Fjord, saaledes at bl. a. Vandet fra Lunde Aa, Aabækken og Horsebækken ledes uden om Lumby Strand og gennem en Sluse i Dæmningen mellem Hasselø og Gudskov føres til Odense Fjord.

Over denne Kanal bygges 7 Broer, heraf 1 for Landevejen Odense—Otterup.

Paa Hasselø etableres en elektrisk, automatisk Pumpestation med 3 Pumpeaggregater med Ydelserne 400, 1200 og 1200 l/sek.

Der anlægges et System af Afvandingskanaler med de for en bekvem Adgang til Arealerne nødvendige Broer og Overkørsler.

Langs Hovedafvandingskanalen midt igennem Arealet anlægges der en Hovedadgangsvej med Tilslutning til det eksisterende Vejnet, og iøvrigt udlægges der Markveje i fornødent Omfang som Adgangsveje til de tørlagte Arealer.

De tørlagte Arealer drænes og traktorpløjes.

Udgiften ved Forslagets Gennemførelse er anslaaet til 1 575 000 Kr., og det interesserede Areal andrager ca. 988 ha, hvoraf 488 ha nu er Vandareal, medens Resten er de til Stranden grænsende vandlidende Arealer.

Havneingeniør, cand. polyt. *H. Fischer-Hansen*, Odense, er af Landbrugsministeriet udnævnt til som teknisk Sagkyndig at lede Arbejdet i Forbindelse med Civilingeniør Damgaard og Hedeselskabet.

Inden Arbejdet blev igangsat og inden Udførelsen af Arbejdet, er der foretaget nogle Ændringer i Projektet. Saaledes er Slusen for Landkanalen bortfaldet, og Digerne langs Landkanalen i Stedet for forhøjet, og Projektet er udvidet til yderligere at omfatte et ca. 16 ha stort Vandareal mellem Hasselø og Gudskov, hvilken Udvidelse har forøget Overslagssummen til 1 668 000 Kr. og det interesserede Areal til 1013 ha.

Ved Aarets Slutning er Landkanalen i det væsentlige færdiggravet. Aabningerne i Dæmningen ved Odense Kanal er lukkede, og Forhøjelsen af Dæmningen skrider rask fremad. Højspændingsledninger til Pumpeanlægget samt selve Pumpehuset er under Udførelse, ligesom Broarbejderne ved Landkanalen er paabegyndt. Som Følge af de vanskelige Materialeforhold vil det være nødvendigt at udføre 4 af Broerne over Landkanalen som Træbroer, medens 3 af Broerne som oprindeligt foreslaaet vil blive fbygget som Betonbroer. Trods Forsinkelsen af Arbejdet som Følge af Materialevanskeligheder forventes det, at Udpumpningen af Vandet fra Stranden vil kunne paabegyndes i Foraaret 1943.

Til Belysning af, hvad Projektets Gennemførelse betyder i Retning af Arbejdsløshedens Bekæmpelse og Forøgelse af Landbrugsproduktion kan nævnes følgende:

Der vil til Arbejdets Udførelse medgaa ca. 30 000 Arbejdsdage i Marken, og Projektets Gennemførelse vil bevirke en Forøgelse af Beskæftigelsen ved Arealernes Udnyttelse i Fremtiden paa 100 Mand aarlig.

Omregnes det ved Afvandingen fremkomne Merudbytte til Kornafgrøder, vil Merudbyttet andrage ca. 2 Mill. kg aarlig, svarende til 1 Maanedes Forbrug af Rugbrød for hele Fyns Befolkning.

(Fortsættes i næste Nr.)

Fra Hedeselskabets Grundforbedringsvirksomhed.

Fra Distriktskontorerne under Hedeselskabets Mose- og Engafdeling foreligger der en Opgørelse over Arbejdet i Maj Maaned 1943.

Det fremgaar heraf, at der i Maanedens Løb er fuldført 717 Arbejder omfattende 2848 ha til en samlet Overslagssum af 2 216 430 Kr. Heraf var 686 Drænings- og Kultiveringsarbejder omfattende 2590 ha (Overslagssum 1 994 630 Kr.) og 31 Vandløbsreguleringer med et interesseret Areal paa 258 ha (Overslagssum 221 800 Kr.).

Derudover er der i samme Maaned ved samtlige Distrikter færdigprojekteret og tilstillet Rekvirenterne 303 Arbejdsplaner omfattende 1579 ha til en Overslagssum af 973 620 Kr. Heraf var 290 Drænings- og Kultiveringsplaner omfattende 1195 ha (Overslagssum 867 200 Kr.) og 13 Vandløbsreguleringer med et interesseret Areal paa 384 ha (Overslagssum 106 420 Kr.).

N. B.

Dansk Plantageforsikringsforening

tegner Forsikring af Genplantningsværdien for Naaetræs-plantager overalt i Danmark. Indskud een Gang for alle 50 Øre pr. ha, dog ikke under 1 Kr. Aarlig Præmie pr. ha 15 Øre, dog ikke under 50 Øre. Vedtægter og Indmeldelsesblanketter faas ved Henvendelse til

FORENINGENS KONTOR I VIBORG.

Brunkul
Mergel
Kalk

H. Theut

Viborg
Tlf. 1560-1559

„KUSTOS“ KREATURFORSIKRINGSFORENING
STIFTET AF DANSKE LANDMÆND 1881
FORSIKRER HESTE, KVÆG, FAAR OG SVIN
KONTOR: HAVNEGADE 4, AARHUS TELEFON NR. 1800

Viborg Byes og Omegns Sparekasse

Telf. 1400 (3 Linier)

Sct. Mathiasgade 68
Kontortid: Kl. 9—15

Stryg elektrisk

Landmændenes eget gensidige Forsikringsselskab

„Hagelskadeforsikringen for Jylland“.

Danmarks største Selskab i denne Branche har nu i 77 Aar (Siden 1866) ydet de jyske Landmænd en fuld betryggende Forsikring mod Tab ved Haglskade paa Markafgrøder til den lavest mulige Aarspræmie. —

Gennem Reassurance er Medlemmernes solidariske Ansvar nu stærkt begrænset.

Indmeldelser modtages af de i hvert Herred ansatte Distriktsforstandere eller ved Henvendelse til **Foreningens Hovedkontor, Ryesgade 33, Aarhus, Direktør Walter Houlberg.** — **Telefon 1284.** —

Bestyrelsen for fornævnte Forening:

Chr. Lüttichau, Tjele, Formand. *H. Skau*, Hammelev.
Proprietær Suhr-Kirketerp, Alstrupgaard pr. Hadsten.
Kr. Kristiansen, Højvang pr. Daugaard.

Viborg Papir-Comp.

Papir & Papirvarer en gros.
Bogtrykkeri.
Kontorforsyning

Sct. Mathiasgade 31—33.
Telf. Viborg 802—803.

Handelsbanken i Viborg

Filial af Aktieselskabet
Kjøbenhavns Handelsbank

Kontortid: 9—15
Telefon: 1500
(5 Linier)

VIBORG ANDELS-SVINESLAGTERI

Vore Udsalg bringes i Erindring

Telefoner 137 og 779

Herning Hede- & Discontobank.

10—12½. 2½,—5.
Telefon 5, 273 og 720.

A. Philipsen & Co., Viborg.

Maskinanlæg - Automobiler.
Telefon 532—1064.
Elektriske Anlæg - Vandværks-
anlæg. Telefon 174—274.

JYDSK ØL I JYLLAND



SPRIT



til teknisk Anvendelse.

Hyggelig Underholdning

for hele Familien: Noveller, Romaner, populære Artikler om Alverdens interessanteste Emner, Humor, Knold og Tot, Gyldenspjæt etc., Børnestof, Brevkasse, Husmodersider og meget mere — gennemill. med moderne Fotografier og farveprægtige Tegninger.

Husk hver Tirsdag
Danmarks førende Ugeblad

HJEMMET

REMINGTON

Bedste og mest benyttede
Skrivemaskine.

Eneforhandler for Danmark:

L. KRISTENSEN

75, Raadhuspladsen,
København V.

Ballerup Hegn

effektivt paa et 30 km langt
Hegn.

Jævnstrøm	Kr. 190,—
Universal	„ 230,—
Junior for Batt.	„ 139,—
Super	„ 166,—
Senior	„ 210,—

1 Aars Garanti, 14 Dages Prøvetid



Deres Leverandør har det.

Ellidshøj Kridt- & Kalkværk

v/ C. M. Christiansen, Aarhus
Tlf. Ellidshøj 4 og Aarhus 7312

Fabrikation af Jordbrugskalk
samt Foderkridtmel

A/S L. Hammerich & Co.
Specialforretning i Bygnings-
artikler. Grundlagt 1864.
Telefon Nr. 7050 (3 Linier),
Aarhus.

Teglværkernes Salgskontor, Horsens.

S. M. B. A.

Telefon 1109.

Søndergade 37.

Drænrør — Mursten — Tagsten.

Aktieselskabet

AARHUUS PRIVATBANK

— stiftet 1871 —

Aarhus:
Hovedkontor.

København.
Nygade 1.

Aktiekapitalen & Reserver ca. 17 Mill. Kr.
hæfter til Sikkerhed for alle Indskud.



Brug **RANDERS**
REB

Nordjysk Andels- Fjerkræslagteri

RANDERS - Telf. 3053

Producenternes
 eget Slagteri

Intet solidarisk Ansvar
Se efter vor Notering i
Dagbladene hver Mandag

Den sjællandske Bondestands Sparekasse
Vestervoldgade 107 København V

82 Kontorsteder paa Sjælland

ALLE SPAREKASSEFORRETNINGER UDFØRES



CEMENTFABRIKKERNES TEKNISKE OPLYSNINGSKONTOR

giver gratis Oplysninger

om alle forefaldende Spørgsmaal vedrørende Brugen af Cement. Undtaget herfra er dog Dimensionering af Jernbeton og lignende Spørgsmaal, der hører ind under egentlig raadgivende Ingeniørvirksomhed. Kontoret afgiver i Almindelighed heller ikke Skøn eller Oplysninger til Anvendelse i Retssager. Om fornødent omfatter Kontorets Bistand Besøg paa Byggepladser, saaledes at Vejledning kan finde Sted i Tilknytning til et Arbejdes Udførelse.

Laboratorieundersøgelse af Sand, Grus og Sten med Henblik paa Anvendelse i Beton foretages ligeledes vederlagsfrit, naar omhyggeligt udtagne Gennemsnitsprøver paa en halv Snes Liter af hver Materialesort indsendes.

*Prøver sendes til Laboratoriet i Aalborg,
Mundtlige og skriftlige Henvendelser til:*

CEMENTFABRIKKERNES TEKNISKE OPLYSNINGSKONTOR

Vester Farimagsgade 27 . København V . Tlf. C 4685

Alt i prima røde Drænrør.

Silkeborg, Herning og omliggende
Teglværkers Salgskontor

Torvet 6, Silkeborg

Telefon 1200

repræsenterende følgende Værker:

A/S Lysbro Teglværker.
De Forenede Teglværker,
Lysbro.
Bøgild Teglværk, Lysbro.
Vinderslevgaard Teglværk.
Paarup Teglværk.

Bjødstrup Teglværk.
Gjern Teglværk.
Visgaard Teglværk.
Højriis Teglværk, Ikast.
De Forenede Midtjydske
Teglværker, Herning.

TIL ALLE SLAGS
BYGNINGER



TAG- OG VÆGBEKLÆDNING

* * *
DANSK ETERNIT FABRIK A/S
AALBORG
SALGSKONTOR: KAMPMANNSS-
GADE 2 - KØBENHAVN V.

Læplantningsbogen

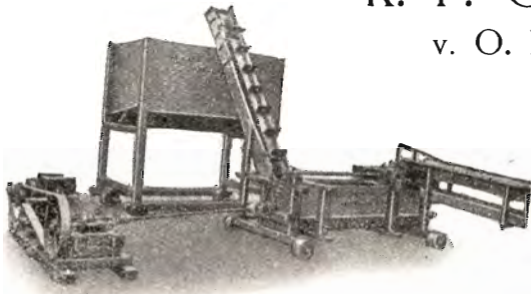
af P. Chr. Andersen, Hjørring.

Alt om Læplantning behandles udførligt paa ca. 100 rigt illustrerede Sider.

En god Haandbog for alle Plantningsinteresserede.

Ved Indsendelse af 2,25 Kr. i Frimærker til **Hedeselskabets Hovedkon-**
tor, Viborg, faas Bogen portofrit tilsendt.

Plantningsforeninger ved Køb af mindst 10 Eksempl. 2 Kr. pr. Stk.



R. P. Olsens Maskinfabrik

v. O. H. Olsen

Allingaaero — Telf. 1

Tørreværker i alle Størrelser

Specialitet:

Elevatorkæder — Kædehjul

Andels- Klædefabriken

Grindsted
Telefon 20

Klædevarer
Tæpper
Garn

Bind dit



DET DANSKE
-Standard-Høstbindegarn
FRA
A/S ESBJERG TOVVÆRKSFABRIK

Aktieselskabet
**De danske
Sukkerfabrikker**
København

Varde Bank

Esbjerg Afdeling

Kongensgade 62
og Fiskerihavnen

Røde

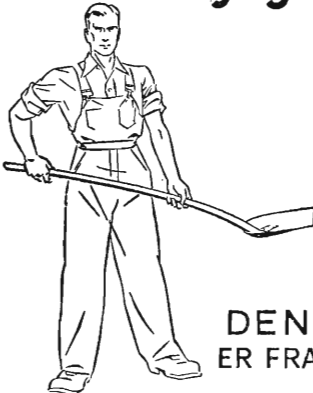
Draenrør

fra 2" — 12" haves
altid paa Lager.
Forlang Tilbud.

„Solienlund“ Teglværk.

Telefon 10 Ulstrup.

Den er rigtig!



DEN
ER FRA

Zinck GODT-
HAAB

Hammerum Herreds Spare- og Laanekasse,

Herning
Telf. 10 og 314

Østergade 6
Kontortid
10—12½, og 14½,—17

Tegn Annonce i

Jydsk Telefonbog

Jydsk Telefon-Aktieselskab
Aarhus

Rix er Specialist
i Kontor-Møbler
Nørre Allé 92 Aarhus

Dansk Andels-Egekspor

Kgl. Hofleverandør
er Producenternes
egen Forretning og
yder derfor disse
det fulde Udbytte.

Hovedkontor:
Akselborg,
København V.

Dansk Plantageforsikringsforening

VIBORG
TELF. 1340

Husk at have Plantagens
Brandforsikring i Orden.
Straks ved første Plantning
bør Arealet brandforsikres.

Husk at tilmelde nye til-
plantede Arealer.

Dansk Plantageforsikrings-
forening tegner Forsikring
af den fulde Genplantnings-
værdi.

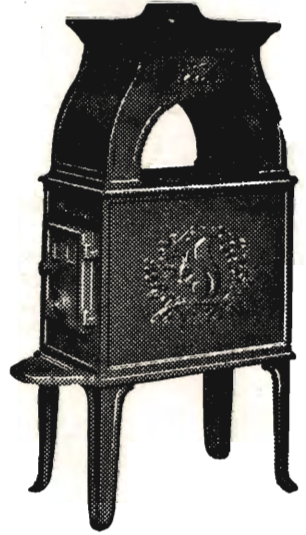
Indskud een Gang for alle
50 Øre pr. ha. Aarlig Præ-
mie pr. ha. 15 Øre.



Alle Oplysninger ved Henvendelse til Foreningens Kontor
i Viborg.

MORSØ BRÆNDEOVNE

kan leveres i 12 forskellige Størrelser
og Udførelser

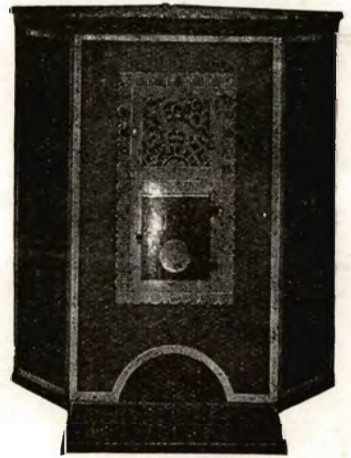


Nyhed:

MORSØ BRÆNDEKAMINER

specielt indrettet for
Brændefyring

6 forskellige Størrelser og
Udførelser



MORSØ STØBEGODS

A/S N. A. CHRISTENSEN & CO., NYKØBING MORS

Redaktion: Direktør N. Basse og Direktør, Skovrider C. E. Flensborg, Viborg.
Carlo Mortensens Bogtrykkeri, Viborg.

