

HEDESELSKABETS TIDSSKRIFT



Nr. 8

30. Juni

63. Aarg.

UDGIVET AF DET DANSKE HEDESELSKAB

1942



*Lad HNF Hegnet
vogte Deres Dyr*

Blandt elektriske Hegn er **HNF** Elektrohegn kendt for sit ualmindelig kraftige Stød, sin Holdbarhed og ringe Strømforbrug. Det er den paalideligste Vogter, De kan faa til Deres Dyr, og billigt i Brug. **HNF** Elektrohegn er støjdæmpet og generer hverken Deres eller Naboens Radiomodtagning.

Type A 10 for Akkumulator	Kr. 105.00
Type B 10 for Batteridrift ekskl. Batterier	- 120.00
Type U 10 Universal for Tilslutning til 220 V. Jævn- eller Vekselsstrøm	- 190.00

— inkl. Jordspyd, Ledhaandtag og Skruer til Fastspænding.

Patenteret — — — — — Omgaaende Levering

Forlang Brochurer tilsendt. — Nærmeste Forhandler opgives gerne.

HEDE NIELSENS FABRIKER A/S

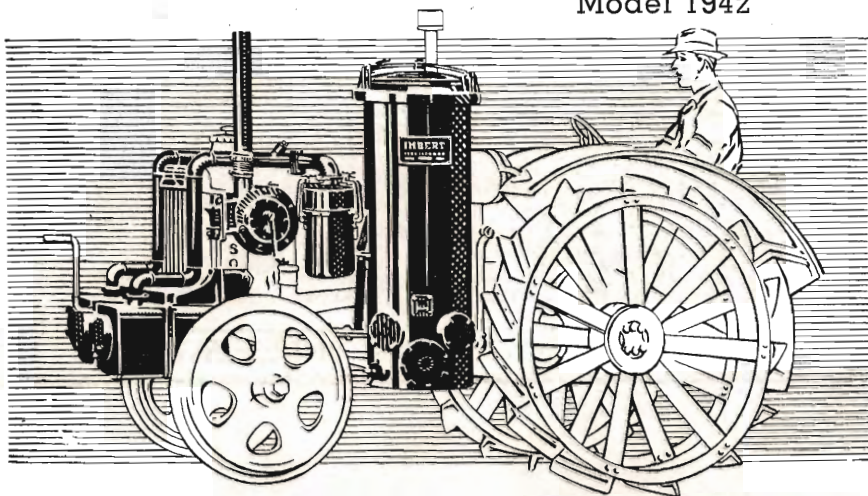
Horsens
Telefon 750 (4 Lin.)

København
Telefon Eva 3077



NY ORIGINAL Imbert Gas-Generator

Model 1942



til Fordson Traktor *Kommer snart!*

Lettere at starte – nem at passe – større Kraftydelse – og mere økonomisk er Kendetegnene paa det nye Generatoranlæg, og hertil kommer, at det vejer mindre og fylder mindre paa Traktoren.

Kvaliteten er som hidtil fremragende, men trods dette vil Prisen paa Grund af den store Produktion blive lavere.

Se det nye Generatoranlæg paa Udstillingerne paa Bellahøj og i Herning og gør Deres Bestilling snarest, dersom De skal bruge det til Høst. Alle aut. Ford og Fordson Forhandlere giver beredvilligt alle Oplysninger.

FORD MOTOR COMPANY A/S, KØBENHAVN V

Eneret paa Fremstilling af originale Imbert Generators til Ford Automobile og Fordson Traktorer.

LEVERANDØRER TIL DE SAMV. PLANTNINGS-
FORENINGER OG HEDESELSKABET



Johannes Rain & Søn

SKOVFRÖKONTORET

Köbenhavn-Valby

P. KRUSES
PLANTESKOLE

- MUNDELSTRUP -
Telefon Tilst Nr. 7

Skovplanter
Haveplanter

Forlang Prislister eller Tilbud

Frøcontoret

(for undersøgt Markfrø)
— Grundlagt 1887 —

KOLDING
Telefon 43

1/8 Skive Markfrøkontor

Grundlagt 1896
Telf. 94 Skive

Frøavl Frøhandel

Frøavlscentret Hunsballe

Holstebro

Telefon 533

Frøavl
og Frøhandel

Alt i prima røde Drænrør.

Silkeborg, Herning og omliggende
Teglværkers Salgskontor

Torvet 6, Silkeborg

Telefon 1200

repræsenterende følgende Værker:

Silkeborg Teglværk.
Lysbro Teglværkers Eftfl.
De Forenede Teglværker,
Lysbro.
Vinderslevgaard Teglværk.
Paarup Teglværk.

Bjødstrup Teglværk.
Gjern Teglværk.
Visgaard Teglværk.
Højriis Teglværk, Ikast.
De Forenede Midtjydske
Teglværker, Herning.

Aktieselskabet

Brødrene Brincker

Greisdal Hammerværk pr. Vejle

Grundlagt 1867



Specialitet: Tørvegrebe, Tørvespader, Drænværktøj,
Lyngleer.

Alle Slags Grebe, Forke, Spader, Roenakker,
Høstleer og Haveredskaber leveres med fuld
Garanti.

Trifoliums Frø
giver stor Høst.

SKOVEJERE

Træart i enhver Sortering til Forarbejdning paa egne Anlæg. Spar Mellemand, sælg direkte, vi køber Gran til Master, Tømmer, Kassetræ, Trældstræ, Eg, Bøg, Ask og Elm til ethvert Formaal.

Henvendelse enten til Hovedkontoret, Silkeborg, Telf. 424, eller
Bevtoft 50 — Vamdrup 53 — Fredsted 10 — Nr. Snede 58

Hotel Herning.

Telf. 21—41.

▼
Byens første Hotel.

Aktieselskabet

AARHUUS PRIVATBANK

— stiftet 1871 —

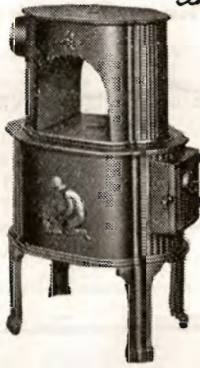
Aarhus:
Hovedkontor.

København.
Nygade 1.

Aktiekapitalen & Reserver ca. 17 Mill. Kr.
hæfter til Sikkerhed for alle Indskud.

RIBE Brændeovne og Tørveovne

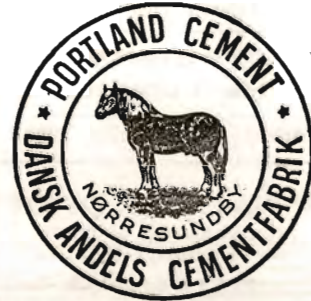
Til indenlandsk Brændsel og Briketter
anvendes med størst Fordel vore nye
Modeller.



Brochure paa Forlangende

Henvend Dem til vore
Forhandlere eller til os.

A/s RIBE JERNSTØBERI · RIBE
GRUNDLAGT 1848 · TELEFON 261 & 262



Spedalsø

Cementvarefabrik.

R. Jensen. — Indeh. J. Jensen.
Tlf. 504. Horsens. Tlf. 504.

Imprægnerede Rør
efter Ingeniørfor-
eningens Normer.
Drænrør i forsk. Di-
mens. fra 10-50 cm.
— Brøndringe. —

FORLANG TILBUD.

Kaas- Briketter

Hovedforhandler:
Nordjyllands
Kulkompagni
Nørresundby
Telefon 4227 - 4228

Fabrik: Kaas
Telf. Kaas 11.

Stryg elektrisk

Beskyt Deres Plantninger med

Elektrohegnet **STØD**



Det førende Hegn.

Firma: Dansk Elektrohegn,
V. Boulevard 51, København V.
Telefon Central 15453.

Hedeselskabets Tidsskrift.

Nr. 8.

— 30. Juni 1942.

— 63. Aarg.

.Indtrædende Medlemmer indtegnes hos Selskabets Forretningsførere. Medlemsbidraget er enten årlig mindst 5 Kr. eller en Gang for alle mindst 100 Kr. Større Bidrag modtages gerne. Korrespondancer og Afhandlinger bedes sendt til Hedeselskabets Hovedkontor, Viborg. Tidsskriftet udgaar ca. 15 Gange årligt og sendes uden Vederlag til Selskabets Medlemmer. Annoncer bedes sendt til Hedeselskabets Hovedkontor, Viborg. Annoncepris 25 Øre pr. mm. Oplag 11,000 Eksempl.

Indhold: Aarsberetning 1941—42.

Aarsberetning 1941-42.

*Paa Aarsmødet den 26. Juni i Aabenraa afgav
Direktør C. E. Flensborg følgende Beretning:*

Aret 1941—42 har for Hedeselskabet været et travlt og godt Arbejdsaar. Der er fra mange Sider blevet stillet meget store Krav til Hedeselskabet med Hensyn til Bistand ved Tørveproduktionen og Brændselsproduktionen og ikke mindst til Udarbejdelse af Planer og Projekter vedrørende Landvindings- og Grundforbedringsarbejder. Alle disse Arbejder er hver for sig af største Betydning, idet man derigennem i videst muligt Omfang søger at udnytte vort Lands Raastofkilder: Moser, Skove og Jord for at bevare Hjemmene mod Brændselsnød og for at skabe den størst mulige Produktion af Brødkorn og andre Fødemidler. Ved disse Arbejder i Moser, Plantager, Skove, og ved Landvindings- og Grundforbedringsarbejder skabes desuden Arbejde for Tusinder og atter Tusinder af Mennesker paa næsten alle Aars-tider bortset fra de strengeste Vintermaaneder. Ogsaa derigennem har Hedeselskabets planlæggende og vejledende Arbejde den største Betydning, saavist som det i disse vanskelige Aar gælder om at skabe Arbejdsmuligheder for saa mange Mennesker som muligt. Hertil er de af Hedeselskabet planlagte og ledede Arbejder især egnede.

Staten har, som i de foregaaende Aar, i høj Grad henvendt sig til Hedeselskabet om Bistand paa alle disse Omraader. En Bistand,

Hedeselskabet har været glad for at kunne yde, og som forhaabentlig har været fyldestgørende. I alle væsentlige Spørgsmaal vedrørende Tørveproduktionen har Staten saaledes vedblivende raadført sig med Hedeselskabet, f. Eks. naar det gjaldt Udarbejdelse af Regler og Bestemmelser for Fremstilling og Salg af hjemligt Brændsel. Hedeselskabet bistaar endvidere ved Udvælgning og Autorisation af Prøveudtagere og Laboratorier til Analysering af Tørveprøver. Efter Ministeriets Anmodning foretager Hedeselskabet nu ogsaa kontrollerende Besøg hos Producenter, Prøveudtagere og Laboratorier, ligesom Ministeriet i en Mængde Tørvesager hører Hedeselskabet.

Grundforbedringsarbejdet.

Langt den største Del af Hedeselskabets faglige Personale har i det forløbne Aar været beskæftiget med Tilrettelæggelsen af de mange store og smaa Grundforbedringsarbejder, der er udførte og udføres Landet over.

Hedeselskabets saakaldte Grundforbedringsvirksomhed udøves som det vil være bekendt af Hedeselskabets Mose- og Engafdeling, kulturteknisk Afdeling, Mergelafdelingen og Afdelingen for Undersøgelser og Forsøg.

De mange store og smaa Arbejder, der udføres gennem disse Afdelinger, har overordentlig stor Betydning for Produktionen af Landbrugsprodukter, idet det som nævnt gælder om at bringe den danske Jord til at yde det størst mulige Udbytte af Korn og Foderstoffer. Det er derfor forsvarligt, at Staten yder meget store Tilskud og Laan til disse Arbejder, saa meget mere som disse Arbejder i særlig Grad er arbejdsskabende.

Landvindingsloven og Grundforbedringslovene har tilvejebragt et fortrinligt økonomisk Grundlag for Iværksættelse af Landvindings- og Grundforbedringsarbejder og har ogsaa hos Landmændene Landet over bevirket en meget stor Interesse for disse Arbejder.

Det kan her oplyses, at Landvindingsloven efter Forslag fra Landbrugsministeriet er blevet forlænget i 2 Aar til 1. April 1945, og at der yderligere bevilges 10 Mill. Kr., saaledes at den samlede Sum, der er til Raadighed for disse Formaal ialt er 35 Mill. Kr.

Det har fra forskellig Side været udtalt, at Hedeselskabet ikke kan overkomme Projekteringen af de Arbejder, der ønskes planlagt.

Forholdet er ganske anderledes. Det kan saaledes nævnes, at Hedeselskabets Mose- og Engafdeling har udarbejdet *færdige* Projekter til 3 Aars Virksomhed sammenlignet med det Antal Arbejder, der blev udført i Rekordaaret 1941. Det er fra Hede-



Tinghøjene paa Lyhne Hede.

fot. Skodshøj.

I Forgrunden de ældgamle Vejspor, der fra Nord og Syd gaar op mod Højene. Sporene er bleven særligt synlige, fordi der i Vinter er slaaet Lyng paa Arealet.

selskabets Side Gang paa Gang blevet fremhævet, at Vanskeligheden bestaar i at skaffe fornøden kvalificeret Arbejdskraft og Drænrør, Forhold, der jo absolut er afgørende for, hvor hurtigt de færdigprojekterede Arbejder kan fremmes. Der er ogsaa i den Anledning fra Hedeselskabets Side rettet Henvendelse til Landbrugsministeriet om, at der bør optages et Arbejde for Uddannelse af Specialarbejdere, li-

gesom Fabrikationen af Drænrør bør forceres. Landbrugsministeriet har ogsaa Opmærksomheden henvendt navnlig paa Fremskaffelsen af Drænrør og har rettet Henvendelse til Teglværksforeningen af 1893 angaaende denne Sag.

Der er en betydelig Stigning i Grundforbedringsarbejdets Omfang, og man kan vist uden Overdrivelse sige, at *Hedeselskabet er absolut førende her i Landet vedrørende Planlægning af Dræningsarbejder og Landvindingsarbejder*. De mindre Afvandingsarbejder udføres hovedsagelig af Mose- og Engafdelingen medens de større saakaldte Landvindingsarbejder vedrørende kunstige Afvandinger, Inddigninger, store Vandløbsreguleringer o. s. v. især udføres af den kulturtekniske Afdeling.

Den Kritik, der har været fremme, og som bl. a. har anført, at Landvindingsarbejdet har givet alt for smaa Resultater m. H. t. Beskæftigelsen, maa tages som Udtryk for Ukendskab til Forholdene, idet Kritikerne ganske overser, hvilket stort Opmaalings- og Projekteringsarbejde og ikke mindst Forhandlingsarbejde, der kal udføres, før et stort Afvandingsarbejde (Landvindingsarbejde) naar dertil, at det kan godkendes af Landbrugsministeren.

Det er Hedeselskabets Opfattelse, at Landvindingsloven i det væsentligste har virket efter sin Hensigt.

I denne Forbindelse kan nævnes, at Afdelingsleder *N. Basse* som Hedeselskabets Repræsentant i Statens Landvindingsudvalg og som Formand for Landvindingsudvalgets Underudvalg for Jylland har taget omfattende Del i det Arbejde, der gennemføres i Henhold til Landvindingsloven.

Der er i Henhold til denne Lov indtil Udgangen af April 1942 indgaaet ca. 350 Sager til Statens Landvindingsudvalg, og af disse Sager er indtil Udgangen af April færdigbehandlet af Landvindingsudvalget og til dels godkendt af Landbrugsministeren og bragt til Udførelse 148 Arbejder, omfattende ialt ca. 17000 ha med et samlet Bekostningsoverslag paa ca. 15 Mill. Kr. Af disse Landvindingsarbejder er 105 Arbejder omfattende ca. 11000 ha med en Bekostning af ca. 11 Mill. Kr. beliggende i Jylland. Af disse Landvindingsarbejder til et samlet Beløb af som nævnt 15 Mill. Kr. har Hedeselskabet projekteret Arbejder for godt 12 Mill. Kr.

Undersøger man nu Bekostningen pr. ha for de *store* Landvindingsarbejder, finder man, at Gennemsnitsudgiften i 1938 var ca. 270 Kr. pr. ha, medens den i 1941 er 900 Kr. pr. ha. Denne voldsomme Stigning (234 %) kan ikke alene forklares med Stigningen i de almindelige Omkostninger. Stigningen skyldes først og fremmest, at der nu paa Grund af de store Tilskud kan gennemføres en Række store og kostbare Opgaver, som Landboerne ikke har kunnet løse før, fordi det privatøkonomisk betragtet ikke var fordelagtigt.

Hedeselskabet mener, at der næppe kan være Tvivl om, at det, under saa ekstraordinære Forhold som de uværende, vil være samfundsøkonomisk forsvarligt trods den store Bekostning at gennemføre disse overordentlig arbejds- og værdiskabende Arbejder. Der findes vel næppe andre Arbejder med et saa forholdvis ringe Forbrug af Materialer og fremmed Valuta. Disse store og meget kostbare Landvindingsarbejder maa alle siges at være produktive.

Naturligvis er de almindelige Omkostninger ogsaa steget. Jeg skal blot nævne, at Arbejdslønnen er steget med 45 % fra 1938 til dette Foraar.

Merglingsarbejdet er gaaet i Staa.

Der er dog en Form for Grundforbedringsarbejde, der er gaaet helt i Staa. Det er Mergeludkørselen.

Saavidt det er Hedeselskabet bekendt er der ikke eet af Landets 170 Mergelselskaber, der i det forløbne Aar har udkørt Mergel, uden hvad der er udkørt pr. Jernbane fra Klaabygaard.

Det kan gaa i et enkelt Aar, men ikke ret meget længere. Det har været forsøgt at erstatte Mergelen med Kalk, men ogsaa her har Transportvanskelighederne meldt sig, saa kun et Faatal af de, der søgte, har faaet Kalk.

Store Dele af Danmarks Jord er kalkfattige, men navnlig gælder dette de raa Jorder. Mergel- og Kalktilførsel er den absolutte Forudsætning for Opdyrkning af Hedejord til Ager, og kan Mergel og Kalk ikke skaffes gaar denne Opdyrkning, der hidtil har været anslaaet til

ca. 5000 ha aarligt, i Staa. Det maa den ikke. Der maa findes en Udvej for Transport af Mergel og Kalk til de trængende Jorder. For at lette Fremskaffelsen af pulveriseret Kalk har Vestjyllands Mergelforsynings-selskab derfor vedtaget at anlægge et Kalkværk ved Hillerslev i Thy.

Det vil ogsaa i denne Forbindelse være paa sin Plads at erindre om, at den opdyrkede Hedejord i højere Grad end anden og bedre Jord ikke kan undvære Kunstgødning, navnlig Superfosfaten. Det vilde være naturligt, om man ved Fordelingen af de tilstedeværende Mængder af Kunstgødning tog dette Forhold i Betragtning.

Tørv og Brunkul.

De af Hedeselskabet gennem en Aarrække udførte systematiske Undersøgelser af Danmarks Moser har givet en god Oversigt over vore Mosers Udbredelse, Omfang og Indhold af Tørvemasse brugelig til Fremstilling af Brændtørv.

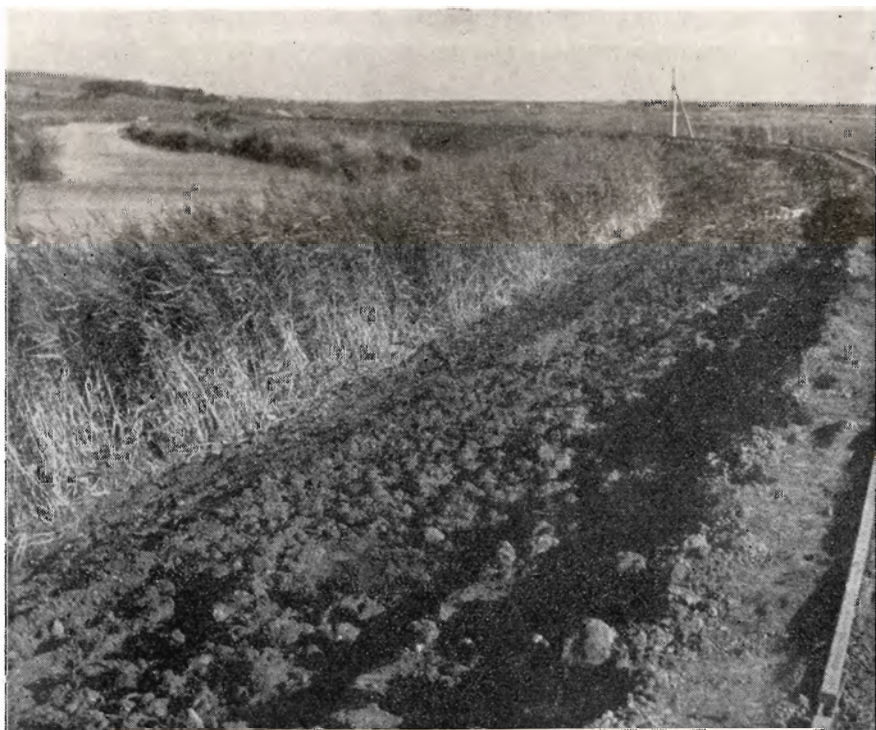
Ved Undersøgelserne klassificeredes Moserne i fire Klasser efter deres Indhold af brugelig Tørvemasse, og man kan da regne med, at der i vore danske Moser, alene i de 2 bedste Kategorier, findes omtrent 126 Mill. Tons Raatørv eller Tørvemasse ved et beregnet Indhold af 25 % Fugtighed, hvilket svarer til en veltørret Brændtørvs Vandindhold. I en overskuelig Tid vil der herefter være Tørv nok til at holde den værste Brændselsnød fra Døren og til Drift af forskellige nødvendige Virksomheder, Mejerier, Elektricitetsværker o. s. v. —

I 1940 produceredes i Danmark ca. 2,5 Mill. Tons og i 1941 ca. 4,67 Mill. Tons Tørv. Aaret 1941 var et særligt godt Tørveaar, selv om Produktionen først kom sent i Gang. Afsætningen var ogsaa god, idet Befolkningen i stor Stil forsynede sig med Tørv.

Landets normale Forbrug af udenlandsk Brændsel er ca. 4 Mill. Tons Kul og ca. 1,5 Mill. Tons Koks. 4,6 Mill. Tons Tørv skulde svare til ca. 2 Mill. Tons Kul beregnet efter Brændværdi. Selvom disse Tal ikke helt kan sammenlignes, vil man dog forstaa, at Tørveproduktionen har betydet overordentlig meget for Landet, for Hjemmene og Industrien og bidraget til at holde livsvigtige Foretagender i Gang.

Tørveproduktionen i 1942 er som Følge af den meget haarde og lange Vinter begyndt sent, men saavidt vides er Produktionen de fleste Steder Landet over i god Gang og alt

taler for, at Produktionen i Aar — hvis Vejrforholdene iøvrigt ikke er altfor meget imod — vil naa omtrent det samme som i Fjor. Dette er ogsaa nødvendigt, om vi skal klare den forestaaende Sæson, idet man næppe kan forvente en Øgning af Kulimporten, men snarere maa være forberedt paa, at Mangelen paa Arbejdskraft og Transportmidler i de eksporterende Lande vil lægge væsentlige Hindringer i Vejen for Importen. Vi maa forberede os paa delvis Selvforsyning med Brændsel.



Diget, der skal beskytte Kjølsen Enge ved Hjarbæk Fjord, under Udførelse.

fol. Skodshøj.

Under Hensyn hertil har Staten ligesom tidligere stillet betydelige Beløb til Raadighed til Anlægs- og Driftslaan til Tørveproducenter, og som i de foregaaende Aar er det overdraget Hedeselskabet at undersøge og erklære sig om alle Laaneandragender.

I Forventning om Vanskeligheden ved i 1942 at fremskaffe udenlandsk Brændsel til Industrien har Staten ogsaa søgt at stimulere Brydningen af *Brunkul*. Som Bekendt har Staten organiseret Brydningen,

og Hedeselskabet har bistaet ved Analyseringen af en Mængde Brunkulsprøver, der fra Brunkulskontoret og Private indsendes til vort Laboratorium. Brunkulsproduktionen kan næsten foregaa hele Aaret, selvom den dog maa indskrænkes i de værste Vintermaaneder. Der blev i 1940 produceret 226000 Tons og i 1941 produceret ca. 1 Million Tons, hvilket har betydet overordentlig meget.

Da der efterhaanden er blevet givet et stort Antal Tilladelser til Installering af Tørvegeneratorer paa saavel stationære Motorer som Last- og Personautomobiler, blev det nødvendigt at tilvejebringe ordnede Forhold vedrørende Fremstilling og Salg af Generatortørv.

Ved Landbrugsministeriets Bekendtgørelse af 10. Juli 1941 blev der fastsat Maksimalpriser for Generatortørv, og disse tillod Producenterne at beregne sig en højere Pris for Generatortørv, som opfyldte de særlige Krav til Aske- og Svovlindhold. Hedeselskabet bemyndigedes til at meddele Autorisation til Fremstilling og Salg af Generatortørv og Mellemlhandelen skal ske igennem autoriserede Forhandlere.

Brændsel fra vore Skove og Plantager.

I vore Skove, Moser og Plantager og i Brunkulslejerne findes, som vi alle ved, heldigvis for Samfundet betydelige Reserver af hjemligt Brændsel, som har vist sig i Stand til nogenlunde at kunne klare den værste Brændselsnød, selvom vi ogsaa ved Brugen af denne Reserve i høj Grad maa økonomisere og passe paa ikke at ødelægge mere end nødvendigt.

Vor normale Produktion af Brænde er ca. 1,2 Mill. Rummeter. Ved den i 1941 paabudte Pligthugst beregnede man at kunne naa til en Produktion af ca. 2 Mill. Rummeter, hvilket formentlig ogsaa er naaet ved at udskrive en Hugst af 140 % af det normale i de private Skove og 160 % i Statens Skove. I Statsskovene var paa Grund af forsigtig Hugst igennem flere Aar opsparet betydelige Reserver, som ikke fandtes i de private Skove, hvor Hugsten havde været ført kraftigere. Det kan dog næppe undgaaes, at en saadan forstærket Hugst som paabudt vil mærke Skove og Plantager langt frem i Tiden.

En Udvidelse af Skovarealerne ser jeg ikke, at vi kan komme uden om i Fremtiden baade af Hensyn til Produktionen af *Brænde* og ogsaa af *Gavntræ*, som det nu viser sig, der er en uhyggelig Mangel paa, særlig paa Bygningstømmer. — Jeg maa atter her som ofte før

opfordre til at anlægge nye Skove overalt, hvor det er muligt, uden at gaa Landbruget for nært. — Mangfoldige Steder i Landet findes Arealer egnet til Plantning af Skovtræer, og disse Arealer, som i mange Tilfælde kan udnyttes samfundsmæssigt bedst til Skovbrug, maa tages ind til Skov. Som jeg før har sagt, burde hver større Gaard have sin Skov til Selvforsyning med Brænde og Gavntræ.

Skovenes Betydning for Land og Folk er ens overalt. Forsømmes og lægges Skovene øde, forarmes og forgrimmes Landet; men øges Skovarealerne, bliver Landet skønnere og rigere, der er Vækst og Fremgang.

Danmarks samlede Skov- og Plantageareal er nu ca. 390000 ha eller ca. 8,7 % af Landets samlede Areal, ialt er dog heraf kun ca. 350000 ha bevokset, idet der navnlig til Plantagearealerne henhører en Del endnu ikke beplantede Arealer. Hvis man samlede alle Danmarks Skove og Plantager i et Stykke, vilde de dække omtrent hele Fyns Stift.

Store Arealer købt til Beplantning.

For Igangsættelse af Arbejde spiller Beplantningsarbejdet en stor Rolle. Mange Mennesker beskæftiges ved Skovarbejde og Plantningsarbejde, og mange flere vil kunne beskæftiges ved saadant Arbejde. Som det vil være bekendt fra min Beretning i Fjor vedtog Rigsdagen den 31. December 1940 en Lov om Tilplantning af Heder, Klitter og andre uproduktive Arealer, og Låndbrugsministeriet nedsatte i den Anledning et Udvalg til at administrere denne Lov og indkøbe foreløbig ca. 5000 ha Hedejord til Beplantning. Det var Meningen, at dette Areal skulde fordeles mellem Staten, Klitvæsenet og Hedeselskabet, eftersom man nu kunde blive enige derom, men efter Forslag af Departementschef Wilcke blev det bestemt, at Hedeselskabet selv skulde betale for sine Arealer af egne Midler.

Der er derefter til Hedeselskabet ialt købt 9 forskellige Arealer med tilsammen 1620 ha. Med det i Fjor købte Areal ved Lyhne paa 714 ha har Hedeselskabet saaledes ialt erhvervet 2334 ha til Beplantning.

I Fjor gav Repræsentantskabet Bestyrelsen Bemyndigelse til disse Køb, idet man vilde anse det for rigtigst hertil at anvende en Del af

Hedeselskabets opsparede Midler og Legater, hvorover der var fri Raadighed, i Stedet for at have dem deponeret i Obligationer. Socialministeriet har givet Tilsagn om at ville beplante Arealerne efter Hedeselskabets Planer ved Hjælp af Arbejdsløse, saaledes at Staten afholder Arbejdslønnen. Den gennemsnitlige Pris for Hede har været 180 Kr. pr. ha og 300 Kr. pr. ha Agerjord.

Igennem en Aarrække har man indenfor Hedeselskabet været klar over, at det var nødvendigt at forcere *Planteproduktionen*, dels af Hensyn til det store Læplantningsarbejde, der i disse Aar igangsættes i Samarbejde med Socialministeriet, dels af Hensyn til Beplantningen af nye Arealer og Genplantningen af de i Plantagerne ved de store Pligthugster stærkt gennemhuggede Bevoksninger.

Da det stigende Arbejde, navnlig vedrørende Hugst, paa Distrikterne har vanskeliggjort Udvidelser af bestaaende Planteskoler, har Bestyrelsen bestemt sig til at erhverve en Ejendom passende til Central-Planteskole. Hedeselskabet har derefter købt Ejendommen *Tvilum Skovgaard* mellem Faarvang og Gjern for ca. 110000 Kr. Ejendommen er paa 44 Tdr. Land god Jord med gode Bygninger og en fin Besætning. Hofjægermester *Lüttichau* og Gaardejer *Røhr Lauritzen* var sammen med mig af Bestyrelsen bemyndigede til at købe Gaarden, og jeg beder nu om Bemyndigelse til den endelige Ordning af Købet, bl. a. saaledes at Ejeren lader 20000 Kr. staa i Ejendommen. Tillige vil vi gerne have Repræsentantskabets endelige Godkendelse af de øvrige Køb.

Arbejdet med Oprettelsen af nye Plantager hos Private skrider jævnt frem, og der er i Aarets Løb indgaaet Anmodninger om Oprettelse af mange nye Plantager. Interessen for Anlæg af Plantager er i betydelig Stigning Landet over baade i Jylland og paa Øerne, hvilket jeg noterer som et glædeligt Tidens Tegn. Baade Kommuner og Private har anmeldt store nye Plantager til Beplantning under Hedeselskabets Ledelse. Jeg kan saaledes nævne, at der

paa Initiativ af Direktør Sander, Carlsberg, er stiftet et Aktieselskab til Indkøb og Beplantning af Hedearealer med en Aktiekapital paa 250000 Kr., og at Selskabet allerede har indkøbt Arealer i Møborg-Gørding og Raasted Sogne paa ca. 600 ha.

Plantagerne paa den ringe Hedebund.

Ved et meget omtalt Diskussionsmøde i Studenterforeningen den 14. Marts indledede Professor, Dr. polit. *Howard Grøn* en Diskussion om vore Skove. Af Professorens Foredrag fremgaar, at han i Hovedsagen er enig i det af mig saa ofte anførte, at man bør tilstræbe en Ud-



Udsigt fra Diget omkring Kjølens Enge ud over Rørskovene og Sumpene, hvorimellem der et enkelt Sted har kunnet bjærges lidt Hø.

videlse af Danmarks Skovareal og udtalte, at Skovenes kollektive Nytevirksomhed hos os i Hovedsagen er at være Reserver af Raastoffer og at være Aandehuller for Befolkningen. Om en stor Del af de jyske Plantager udtalte Professoren, at Resultatet privatøkonomisk har været højst utilfredsstillende, men samfundsmæssigt fordelagtigt; men at der er beplantede Arealer, der efterhaanden skulde have Lov at forsvinde. Det er glædeligt at Skovprofessoren mener, at Skovplantningerne paa de jyske Heder har været samfundsmæssigt fordelagtige, og naturligvis har han Ret i, at ikke alle Plantager har betalt sig privatøkonomisk set. Det har heller ikke været Hensigten med Anlægget af disse Plantager, der har haft en ganske overordentlig stor

Betydning for Jyllands Hedeegne baade som arbejdsskabende og derigennem for Hedeegnens Beboere indtægtgivende Objekter og som lægivende Faktor i Tilknytning til de mange levende Hegn og Læbælter, der er anlagt i de sidste Menneskealdre. Professorens Ønske om at Bjergfyrplantagerne — det er øjensynligt disse han hentyder til — forsvinder, er meget nær ved at gaa i Opfyldelse, idet de fleste Bjergfyrplantager paa nogenlunde god Bund efterhaanden afløses af næste Kultur Gran. For Befolkningen i de jyske Hedeegne spiller Plantagerne ogsaa en ganske overordentlig Rolle som Udflugtssteder og som Brændselsreserve; baade i den sidste Verdenskrig og i de senere Aar er det store Mængder Brænde, der er skaffet frem fra Plantagerne, og som har bidraget til at holde Mejerier og andre industrielle Virksomheder i Gang i Nødstider.

Naar Professoren i samme Foredrag foreslaar fuldstændig at afdrive visse Arealer, der efter hans Mening er altfor ringe til at bevares, vil jeg imidlertid saa stærkt som muligt advare herimod. Arealerne er blevet tilplantet. Deres øjeblikkelige Vedmasseværdi kan være omtvistelig, og det samme gælder maaske ogsaa den fremtidige, men trods alt har disse Plantninger paa ringe Bund Værdier, som vi ganske vist ikke kan maale og gøre op i Rummeter eller Kroner, men paa en helt anden Maade.

Disse Plantninger er for det første Værne-Skove for Arealerne og det omliggende Terræn, og Aarenes Løb har ogsaa vist, at de tillige giver os Fingerpeg og Viden om, hvor og hvorledes der skal plantes — jeg kan godt tilføje — ikke plantes. Disse »Bjergfyrørkener«, som Professoren tidligere har kaldt dem, kan vi ikke undvære, naar vi arbejder med Hedeskove. Selvom Produktionen kun er ringe i dem, saa er der dog lejlighedsvis Strækninger af dem, som kan udvikles til bedre Skove. Opgive dem, for at overlade dem til Lyngen igen er meningsløst, nogen Fremtid er der i dem. Jeg er ganske overbevist om, at Beboerne i de paagældende Egne heller ikke vil dele Professorens Tanke, men vil slutte sig til mig i Ønsket om at bevare dem. Det Aaremaal, der er gaaet med Udviklingen af dem til det nuværende Standpunkt, giver os heller ikke Ret til at afsige nogen endelig Dom i Dag. Jeg behøver blot at minde om den Dødsdom andre Skovkyndige fældede over Hedeplantagerne i Almindelighed omkring E. M. Dalgas Død. De fik Uret, og om 50 Aar vil vi vide mere om dette end i Dag.

Jeg kunde have Lyst til her at føje til, at det jo ogsaa er disse daarlige Hedeskove, der har faaet Hjortevildtet til at finde sig til Rette over hele Vestjylland, saaledes som bl. a. Poul Hansens sidste Bog saa levende skildrer det, og som de fleste her kender af egne Oplevelser.

Professoren tager til Orde for et *bedre Tilsyn med Landets Skove og Plantager* og heri er jeg enig med Professoren. Denne Sag vil blive taget op til Behandling i nær Fremtid af et af Landbrugsministeriet nedsat Udvalg, som netop skal behandle denne Sag og se at finde Veje og Midler til et bedre ordnet og mere effektivt Tilsyn med særlig de mange Smaaskove og smaa Plantager, hvor Ejerne ikke er i Stand til at skaffe sig tilstrækkelig kyndig Hjælp eller udnytte Skovene paa rationel Maade. Hedeselskabet er repræsenteret i Udvalget.

Efter Opfordring fra Amtsvejinspektørerne har Hedeselskabet forhandlet med Repræsentanter for *Amtsvejinspektørforeningen* angaaende Regler for Anlæg af Læplantninger langs Vejene og for Anlæg af Sneværnsplantninger, ligesom Hedeselskabet fra Landbrugsministeriet til Erklæring har modtaget et Forslag fra Møntdirektør *Nielsen*, København, om Plantning af Allétræer o. l. langs Vejene, hvilket Forslag ogsaa er drøftet med Amtsvejinspektørerne, og der er til Ministeriet indsendt en Betænkning herom udarbejdet sammen med Repræsentanter for *Amtsvejinspektørforeningen*.

Store Tal for Læplantningen.

Læplantningsarbejdet er i det forløbne Aar udvidet, og jeg kan nævne her, at der alene af Læplantningskorpset i afvigte Finansaar er plantet næsten 4000 km Læhegn. Det er overordentlig store Statstilskud, der stilles til Raadighed for dette Arbejde, alene til Tilskud til Planter indkøbt gennem Plantningsforeninger og de kollektive Læplantningslag er anvendt ca. 400000 Kr. til Indkøb af ca. 16 Mill. Læplanter. I indeværende Finansaar vil der blive udplantet ca. 12 Mill. Læplanter, og igennem Socialministeriet er til de kollektive Læplantninger udbetalt alene i Arbejds løn ca. 1156000 Kr.

Hedeselskabets Kontorer og Personale.

Som meddelt paa sidste Aarsmøde nødvendiggjorde de store omfattende Arbejder, som Hedeselskabet har maattet paatage sig, at He-

deselskabet i høj Grad har maattet udvide sit faglige Personale. Denne Udvikling er fortsat i nogen Grad i afvigte Finansaar. Det har f. Eks. i Slagelse været nødvendigt at udvide Kontorerne ved Leje af en ny 5 Værelses Lejlighed, saaledes at der nu i Slagelse paa de derværende Kontorer er beskæftiget 52 Mennesker.

I Anledning af, at Landinspektør *Feilberg*, Lederen af Københavns-Kontoret paa Grund af Sygdom desværre fra 1. April har maattet tage sin Afsked, er dette Kontor, der hidtil har sorteret under Teknisk Afdeling, henlagt under Mose- og Engafdelingen af Hensyn til Ønskerne om øget Assistance ved Planlægningen af Dræningsarbejder i det nordøstlige Sjælland. Kontoret agtes senere flyttet til Roskilde, hvortil der er nemmere Adgang for Befolkningen til at komme i Kontakt med Personalet. Ledelsen af dette Kontor er derefter overtaget af den nyudnævnte Distriktsbestyrer *J. M. Jakobsen*.

Jeg ønsker at nævne her, at Udgifterne til dette store Ekstra-Personale, som Hedeselskabet har maatte antage for at kunne tilfredsstille Kravene, helt afholdes af Refusionerne, og ikke paabyrdes Statskassen.

De store samfundsmæssige og arbejdsskabende Opgaver, Hedeselskabet i disse Aar har maattet paatage sig, har naturligvis medført og nødvendiggjort et nøje Samarbejde med Landbrugsministeriet og Socialministeriet (Beskæftigelsescentralen). Jeg er glad over at kunne sige, at Hedeselskabet har mødt den største Forstaaelse og Velvilje hos disse Ministerier og altid fundet hos Embedsmændene Beredvillighed til at fremskaffe de meget store Midler, som Hedeselskabet har maattet bede om for at gennemføre sin omfattende Virksomhed.

Mose- og Engafdelingen.

Under denne Afdeling planlægges og gennemføres den overvejende Del af de Dræningsarbejder og mindre Vandløbsreguleringer, der udføres med Laan og Tilskud i Henhold til Grundforbedringslovgivningen og Arbejdet har derfor siden 1933 været i stadig Stigning.

I Tidsrummet 1933 – 1941 incl. er der under denne Afdeling udført Afvandings- og Kultiveringsarbejder omfattende ca. 128420 ha med en Bekostning paa ca. 55,6 Mill. Kr.

Ved Begyndelsen af Aaret 1941 var 3755 Arbejder (Dræningsarbejder, Vandløbsreguleringer og Opdyrkningsarbejder) under Udførelse eller Planlægning, og der henlaa 2187 uekspederede Anmodninger



Et Areal ved Rødekro, som A/S „Cimbria“, Aabenraa, fot Skodshøj, har købt til Beplantning.

fra Landmænd om Bistand. I Aarets Løb modtog Afdelingen yderligere 4960 nye Anmodninger.

Det samlede Arbejde har i Aarets Løb omfattet 9522 Arbejder med et interesseret Areal paa næsten 65000 ha og med et Bekostningsoverslag paa ca. 34 Mill. Kr. eller det dobbelte Beløb af 1940.

Af disse Arbejder er 3034 omfattende 14810 ha med et Bekostningsoverslag paa ca. 8,6 Mill. Kr. fuldførte.

Af uekspederede Anmodninger om Bistand især om Afvandingsarbejder henlaa der ved Aarets Slutning Anmodninger fra 2503 Landmænd.

De i Aarets Løb fuldførte Arbejders Omfang har været præget af den haarde Vinter 1941, der i omtrent 4 Maaneder umuliggjorde Arbejdet i Marken, men til Gengæld muliggjorde denne Standsning af Udearbejdet, at man kunde faa Tid til Kontorarbejde og færdiggøre de mange ufuldførte Planer og Projekter, saaledes at man ved Vintrens Slutning paa alle Kontorerne Landet over var kommet nogenlunde a jour. Den haarde Vinter hindrede naturligvis ikke alene Planlæggelses- og Projekteringsarbejdet i Marken, men bevirkede ogsaa,

at selve Arbejdets Udførelse ikke kunde gennemføres i Marken, men maatte udsættes til bedre Tider. Under normale Forhold fuldføres jo en stor Del Arbejder i Vintermaanederne, hvor man ikke generer Landmændenes Arbejde.

I 1941 har Afdelingen udsendt nye Projekter med et Overslagsbeløb paa ialt ca. 17¹/₂ Mill. Kr., og naar hertil kommer foreliggende Projekter fra tidligere Aar vil det sige,

at Afdelingen har liggende færdige Projekter til næsten 3 Aars Virksomhed svarende til de i 1941 udførte Arbejder.

Der er god Anledning til at understrege dette Forhold, fordi der fra forskellige Sider har været hævdet, at Hedeselskabet ikke var i Stand til at fremme Planlægningen saa hurtigt som ønsket af Rekvirenterne. Det viser sig tværtimod, at Entreprenører og Landmænd ikke er i Stand til at udføre Arbejdet i Marken i samme Tempo, som Hedeselskabet er i Stand til at udføre Planlægningen. Det skyldes den ganske simple Omstændighed, at det ikke er muligt at skaffe de nødvendige Specialarbejdere og Drænrør. Det er jo saadan, at en almindelig Arbejdsløs eller Landarbejder ikke er i Stand til paa rette Maade f. Eks. at lægge en Rørledning. Hertil kræves en vis Øvelse og et ganske bestemt Haandelag. Som nævnt i min Indledning har Afdelingsleder Basse og jeg henvendt os til Landbrugsministeriet og paapeget denne Vanskelighed, hvilket har ført til en Opfordring fra Ministeriet til Teglværkerne om at tilrettelægge Fabrikationen af Drænrør saaledes, at det bliver muligt at imødekomme Kravene fra de forskellige Landsdele. Der har ogsaa været holdt et Møde i Aarhus i Vinter sammen med Planlæggere og Dræningsmestre, hvor netop dette Forhold om Fremskaffelsen af et tilstrækkeligt Antal Specialarbejdere blev drøftet, og der hævdede sig paa dette Møde Røster om, at der burde etableres en Slags Undervisning for disse Specialarbejdere støttet af lidt Tilskud til saavel Dræningsmestre som Arbejdere, der egner sig til Uddannelse til Specialarbejdere.

Hedeselskabet har med Tilfredshed kunnet konstatere, at man har været i Stand til at yde Landmændene den ønskede Bistand, selvom Kravene er fremkommet i stærkt forøget Omfang. Naar dette er Tilfældet, skyldes det, at Afdelingen nu raader over et stort og trænet Personale, der har gjort det muligt at foretage en betydelig Forøgelse af Mandskabet uden at dette er gaaet ud over Arbejdets Kvalitet.

Afdelingsleder Basse skriver i sin Indberetning til mig, at Arbejdets Omfang paa Grundforbedringsomraadet i den kommende Tid ikke vil blive hæmmet hverken af manglende

Samlet Oversigt over Hedeselskabets Mose- og Engafdelings Virksomhed i 1941.

Distrikts Nr.	Vejledninger	Areal ha	Kulturplaner	Areal ha	Kulturplaner afsluttet	Areal ha	Kulturplaner henlagt	Areal ha	Vandløbs- reguleringer	Areal ha	Vandløbsregu- leringer afsluttet	Areal ha	Vandløbsregu- leringer henlagt	Areal ha
I (Aalborg)	—	—	119	1171	31	149	3	63	29	1795	5	455	1	22
II (Viborg)	9	31	1339	4560	461	1454	108	300	84	1524	22	437	5	50
III (Herning)	7	46	669	3352	276	1345	50	215	25	683	3	131	3	61
IV (Varde)	—	—	743	3522	299	1722	39	123	48	2651	18	666	8	134
V (Vejle)	—	—	1168	4844	287	1011	51	219	102	1751	16	190	5	30
VI (Odense)	—	—	647	4455	168	1142	21	80	92	4178	14	250	2	18
VII (København)	—	—	61	230	22	79	1	2	8	153	3	25	—	—
VIII (Aarhus)	—	—	796	3292	314	1098	53	138	57	842	15	181	11	108
IX (Haderslev)	—	—	825	3725	227	963	11	59	62	2535	11	135	2	15
X (Tønder)	—	—	511	2326	201	807	51	190	36	3128	9	212	3	64
XI (Aabenraa)	1	8	673	2770	247	800	15	29	36	334	9	31	2	10
XII (Nykøbing F.)	—	—	633	5352	98	524	17	153	56	2181	8	31	2	45
XIII (Hjørring)	—	—	671	2238	250	846	8	31	15	1180	3	41	—	—
Ialt	17	85	8855	41837	2881	11940	428	1602	650	22935	136	2785	44	557

Initiativ fra Landbrugets Side eller af Mangel paa foreliggende færdigt udarbejdede Projekter. Det bliver Spørgsmaalet om Fremskaffelse af de nødvendige Drænrør og af den Arbejdskraft, der er fornøden til Specialarbejdet (Bundgravning og Rørlægning), der indtil videre vil trække Grænsen for Dræningsarbejdets Omfang her i Landet.

Det er særlig Grundforbedringsloven, der har præget denne Afdelings Virksomed, men det maa dog ogsaa her anføres, at der under denne Afdeling er udført Landvindingsarbejder i ret betydeligt Omfang. Der er saaledes indtil Udgangen af April 1942 fra denne Afdeling indsendt til Statens Landvindingsudvalg 51 Projekter med et Bekostningsoverslag paa ca. 2,7 Mill. Kr., og den overvejende Del af disse Arbejder er allerede godkendt af Landbrugsministeriet og under Udførelse.

Under Afdelingen sorterer som bekendt 13 Distriktskontorer fordelt over hele Landet, hvortil kommer, at man for at raade Bod paa de vanskelige Rejseforhold har oprettet en Række Filialkontorer under Distriktskontorerne. Der er saaledes oprettet Filialkontorer i *Dybvad, Rønde, Holstebro, Hatting, Brædstrup, Sønderborg og Søllested*, hvortil kommer, at der endvidere er etableret ugentlige Kontordage i en Række Byer.

Personaleforhold: Afdelingens Personale bestaar nu foruden Afdelingslederen af 12 Distriktsbestyrere, 12 fast ansatte Assistentter og 105 midlertidige Medhjælpere.

Mosestationer: I det forløbne Aar er der afsluttet 9 Mosestationer, hvorefter der for Tiden er 7 arbejdende Mosestationer. Mangelen paa eller Vanskeligheden ved at fremskaffe Superfosfat og Mergel har forhindret Oprettelsen af nye Mosestationer, som der iøvrigt vilde være god Brug for ved de store Kultiveringsarbejder.

Hedeselskabets 2 *Fræsere* har været i Virksomhed den Del af Aaret, hvor det har været muligt at udføre saadant Arbejde, og der er i det forløbne Aar fræset ca. 326 ha, hvorefter Hedeselskabets Fræser ialt har behandlet ca. 4043 ha.

Gaardene: Under Mose- og Engafdelingens Virksomhed henhører Mosestationen Pontoppidan, Hesselvig Enggaard og Hovedgaarden Bratskov.

For Mosestationen Pontoppidans Vedkommende kan bemærkes, at Hedeselskabet ogsaa i 1941 paa denne Ejendom har foranlediget iværksat en omfattende Tørveproduktion, idet der afsluttedes Overenskomst med forskellige Entreprenører og Firmaer, f. Eks. Aarhus Belysningsvæsen, om Udnyttelse af Dele af Mosearealet. Aarhus Belysningsvæsen har produceret 4200 Tons Brændtørv, Fabrikant Boll i Her-

ning 2000 Tons og Bestyrer Rasmussen 750 Tons. Ialt produceret ca. 7000 Tons Tørv. Hedeselskabet modtog den lovbealede Betaling for Tørvedyndet, og der indkom ialt 28200 Kr. for Dyndet. En god Udnyttelse af Mosen i disse Tider. Afgravningen er sket paa en saadan



Dræningsarbejde under Udførelse i en Skovmose ved Virklund. fot. Skodshøj.

Maade, at Mosen fuldtud senere kan udnyttes til Græs- og Kornarealer.

Paa Hesselvig Enggaard har i 1941 Driften været nogenlunde tilfredsstillende. Arbejdet med Udskiftning af Besætningen til ren Besætning er nu omtrent gennemført.

Hovedgaarden Bratskov er stadig bortforpagtet. Forpagtningen udløber den 15. Marts 1943, og Hedeselskabet overvejer derfor for Tiden, hvorledes denne Ejendom, der jo ejes af et Legat, der bestyres af Hedeselskabet, bedst kan udnyttes. Gaarden har iøvrigt i Aar givet et Overskud paa ca. 2300 Kr., som er benyttet til Afskrivning paa Gælden,

som blev stiftet i Anledning af Hovedreparationen paa Hovedbygningen i Fjor. Man har derfor heller ikke i Aar kunnet udbetale noget Legat til Familierne Hane Schmidt og Plesner ejheller til Landhusholdningsselskabet og Hedeselskabet. Derimod er der udbetalt 400 Kr. til en af Legatarerne for Afsavn af Bolig. Det var oprindelig Meningen, at der skulde indrettes 2 Boliger i Hovedbygningen, men Indretningen af 1. Sal til en Bolig vilde blive meget kostbar.

A/S Jydsk Landvinding: Hedeselskabet har i det forløbne Aar som sædvanligt haft et nært og godt Samarbejde med dette Selskab vedrørende de Arbejder, der udføres paa Selskabets Arealer i Vognslund Hede og paa Jerup Hede. I 1941 samarbejdedes der paa nogle af Arealerne af Haraldslund ved Ilskov, hvor Jydsk Landvinding vil oprette dels et Mønsterlandbrug og dels en Frugtplantage.

Det kan endvidere nævnes, at Jydsk Landvinding i 1941 erhvervede det store Hedeareal ved Kongenshus, den tidligere Renpark, et Areal paa ca. 2200 Tdr. Land. Selskabet tilbød Komiteen for Oprettelse af en Mindepark for Hededyrkere at overtage Arealet til den Pris, Selskabet selv havde betalt, og der føres for Tiden Forhandlinger bl. a. med Statsministeriet om at fremskaffe tilstrækkelige Midler, saaledes at Mindeparkkomiteen kan overtage Arealet og der etablere Mindeparken.

Planerne for Mindeparken er endnu ikke fuldstændig udformede, men det kan nævnes, at man bl. a. paatænker at frede ca. 12—1300 Tdr. Land af Kongenshus Hede. Kongenshus Hede er et af de faa endnu i sin oprindelige Skikkelse velbevarede Hedearealer af en særegen øde Skønhed. Det egner sig derfor godt til det paatænkte Øjemed, idet det vil kunne give Eftertiden et godt Indtryk af Heden og Nybyggernes Arbejde og Kamp for Tilværelsen. Til Støtte for Sagen er indsamlet et betydeligt Beløb fra forskellige Kredse, men dog ikke tilstrækkelig stort til at løse den paatænkte store Opgave: At skabe et værdigt Minde om Heden og Hedens Opdyrkning, og derigennem hædre de mange, der ved deres Arbejde og ved stor Nøjsomhed har vundet nyt Land.

Det er glædeligt, at Jydsk Landvinding ved at erhverve dette Areal og derefter tilbyde Mindeparkkomiteen Arealet til Overtagelsesprisen har reddet dette Areal for Mindeparken. Vi haaber derfor meget, at de igangværende Forhandlinger med Statsmyndighederne vil resultere i, at Opgaven kan løses.

Opdyrkningsselskabet Arnborg Hedegaard har fortsat sin Virksomhed paa sin Ejendom, der som bekendt ligger ved Hesselvig Enggaard. Paa Ejendommen beskæftiges 6 Elever særlig ved Landbrugsarbejde dels paa Hesselvig Enggaard, dels paa Selskabets egne Arealer under Ledelse af Bestyrer *Rasmussen*, Hesselvig Enggaard. Paa

et nyopdyrket Areal paa denne Ejendom var der i 1941 meget tilfredsstillende Afgrøder af Rug og Kartoffler. Det er iøvrigt Meningen, at Størstedelen af Ejendommen efterhaanden skal beplantes, men man



Reguleret Hovedvandløb og Fornyelse af en Vejbro fot. Skodshøj.
over Vandløb Syd for Silkeborg.

har anset for rigtigt først at bringe Hedejorden i Kultur gennem Opdyrkning til Agerbrug, og der er jo ogsaa i disse Aar god Brug for baade Rug og Kartoffler.

Kulturteknisk Afdeling.

Som Afdelingsleder *Parbo* skriver i sin Indberetning til mig har Arbejdsaaet 1941 for Afdelingens Vedkommende staaet i Landvindings-

arbejdets Tegn. Gennem Landvindingslovens Vedtagelse (den 14. November 1940) og gennem denne Lovs Tilskudsbestemmelser og Laanetilkaar blev der skabt saa gode Betingelser for Fremme af Grundforbedringsarbejdet som ingensinde før.

Det kom i første Række an paa om den danske Landmand som Rekvirent og Bidragyder vilde være med i Landvindingsarbejdet og dermed forøge Landbrugets Produktion og formindske Arbejdsløsheden, men om Lovens Formaal skulde naas, maatte det ogsaa for en Del afhænge af om de danske Teknikere, og da i første Række om Hedeselskabet var i Stand til at fremskaffe Projekterne i tilstrækkelig hurtigt Tempo.

Det viste sig, at Landbefolkningen meget hurtigt i fuldt Omfang fik Øjnene op for Lovens Betydning, idet der allerede i 1940 indgik et stort Antal Anmodninger om Bistand. Denne Udvikling fortsattes igennem hele 1941 og fortsattes stadig omend i mindre stærkt Tempo. 1941 blev derfor ogsaa *det hidtil største Arbejdsaar i Afdelingens Historie*, hvilket fremgaar saavel af Antallet af arbejdende Sager som af Størrelsen af Areal og Bekostning for de arbejdende Sager. Det kan saaledes nævnes, at Antallet af arbejdende Sager i 1937 var 1104, i 1939 698, i 1940 711 og i 1941 1194.

Sammenligner man Areal og Bekostning for fuldførte Sager, Sager for Kommissioner og Sager til hvilke Projekt er udarbejdet faas for den samme Periode 1937—1941 følgende Bevægelse:

1937 24318 ha med Bekostning 16266035 Kr. 1939 20342 ha med Bekostning 7629237 Kr. 1941 27609 ha med Bekostning 24957494 Kr. Naar Bekostningen i 1937 er blevet saa forholdsvis stor, skyldes det Projekteringen af et enkelt Arbejde, nemlig Rømø Dæmningen, hvortil Afdelingen havde udarbejdet første Skitseprojekt med et Overslag paa 7½ Mill. Kr. Ved en særlig Lov bestemtes det imidlertid, at Statens Vandbygningsvæsen skulde gennemføre Arbejdet.

En Opgørelse pr. 20. April 1942 viser, at de af Afdelingen i det forløbne Aar projekterede *Landvindingsarbejder* paa dette Tidspunkt var:

65 Arbejder med et interesseret Areal paa 10100 ha og Bekostning ca. 9,4 Mill. Kr. enten fuldførte, under Udførelse eller indstillede til Landbrugsministerens Godkendelse.

Afdelingen har ogsaa paa anden Maade bidraget til Landvindingsarbejdet, idet Hedeselskabet har stillet den tidligere Leder af Kontoret i Slagelse, Civilingeniør *Steenstrup* til Raadighed for Landvindingsudvalget. Civilingeniøren har fra 20. Maj 1941 haft Orlov fra Hedeselskabet for at kunne bistaa Landvindingsudvalget ved en saglig og kritisk Gennemgang og Bedømmelse af de indleverede Projekter.

Arbejdet under Afdelingen, der først og fremmest er kendetegnet ved det store Projekteringsarbejde, har iøvrigt været følgende:

Der er arbejdet med 1194 større og mindre Sager. 144 Arbejder er afsluttede med en Bekostning paa 921974 Kr. og omfattende et Areal paa ca. 2103 ha. Under Udførelse var ved Aarets Udgang 167 Arbejder med en Overslagssum paa 10664070 Kr. og et interesseret Areal paa 15783 ha.

Løbende for Kommissioner, Landvindingsudvalg eller Vandsyn var ved Aarets Udgang 37 Arbejder med en Overslagssum paa ca. 6173700 Kr. og et interesseret Areal paa 5020 ha.

Ved Aarets Udgang var der udarbejdet Projekt til 173 Sager med en Overslagssum paa ca. 7197750 Kr. og et interesseret Areal paa ca. 4703 ha. Endvidere blev der i Aarets Løb arbejdet med 20 Sager med en Overslagssum paa 1382100 Kr. og et interesseret Areal paa ca. 1591 ha, hvortil der tidligere var udarbejdet Projekt.

Skitseprojekt er udarbejdet til 3 Sager med en Overslagssum paa ca. 242300 Kr. og et interesseret Areal paa ca. 182 ha.

Under Projektering var der ved Aarets Udgang 193 Sager og 279 Sager var indgaaet men ikke forundersøgt i Marken.

Endelig er der arbejdet med 167 Sager af forskellig Art, hvor Arbejdets Omfang har været varierende.

Afdelingen har desuden udarbejdet Regulativforslag til 11 Vandløb.

Af omstaaende Oversigt vil det fremgaa i hvilket Forhold Arbejdet i 1941 har staaet til de foregaaende Aar.

Som omtalt i min Indledning var der af Landvindingsudvalget indstillet Arbejder til en samlet Bekostning paa ca. 15 Mill. Kr. Heraf er der af kulturteknisk Afdeling projekteret Sager til Bekostning af 9,4 Mill. Kr. Af Mose- og Engafdelingen til Bekostning af 2,7 Mill. Kr. og andre ca. 2,8 Mill. Kr.

Det vil altsaa ses, at Hedeselskabets kulturtekniske Afdeling absolut er førende her i Landet paa Landvindingsarbejdets Omraade.

Forud for Gennemførelsen af disse store Landvindingsarbejder gaar som ogsaa fremhævet i min Indledning et meget stort Tilrettelægningsarbejde, Opmaalings- og Projekteringsarbejde, saaledes at disse Arbejder ikke saa hurtigt kan komme til Udførelse som almindelige Grundforbedringsarbejder, men jeg vil atter her gentage, at den Kritik, der fra forskellige Hold har været fremført om, at disse Arbejder ikke fremmedes hurtigt nok er uberettiget og beror paa Ukendskab til Forholdene.

1. Arbejdende Sager.

	1920—24 gen.	1925—29 gen.	1930—34 gen.	1935	1936	1937	1938	1939	1940	1941
Ialt	259	326	400	782	1021	1104	915	698	711	1194

2. Afsluttede Sager.

Aar	Antal	Interesseret Areal ha	Bekostning Kr.
1920—24 gen.....	42	5466	1036685
1925—29 gen.....	74	5636	1384538
1930—34 gen.....	85	4871	645302
1935	161	2319	552472
1936	267	6080	1603453
1937	267	4679	1097610
1938	369	4589	1500156
1939	252	7011	1857087
1940	108	2441	740007
1941	144	2103	921974

3. Under Udførelse.

4. Løbende for Kommission,
Landvindingsudvalg og Vandsyn.

Aar	Antal	Interesseret Areal ha	Overslag Kr.	Antal	Interesseret Areal ha	Overslag Kr.
1920—24 gen.	47	9876	1679262	25	5569	1837039
1925—29 gen.	48	4646	1586259	31	11249	2249050
1930—34 gen.	41	6046	1102348	31	8085	1533669
1935	112	7239	1479215	40	3773	919725
1936	108	6486	1184130	39	8167	11479250
1937	82	6048	1539175	38	9306	11439100
1938	81	6536	1647505	27	5416	1019994
1939	51	3134	3067150	22	6912	1345500
1940	59	9061	4440420	29	5250	1834000
1941	167	15783	10664070	37	5020	6173700

5a. Projekt udarbejdet. 5b. Skitseprojekt udarbejdet.
 6. Under Projektering. 7. Indgaaet, men ikke forundersøgt
 8. Sager af forskellig Art. 9. Udarbejdede Regulativer.

Aar	5a			5b			6	7	8	9
	Antal	Inter- esseret Areal ha	Overslag Kr.	Antal	Inter- esseret Areal ha	Overslag Kr.				
1920—24 gen.	45	7197	—	—	—	—	26	12	61	25
1925—29 gen.	58	5119	—	—	—	—	19	11	87	42
1930—34 gen.	97	4421	694251	2	2186	112340	52	17	94	14
1935 . . .	181	6895	11383870	1	800	75000	58	82	126	21
1936	220	4049	1244440	1	330	85000	106	131	144	5
1937	256	4285	2190150	—	—	—	108	189	150	14
1938	176	5397	1726540	2	458	1803700	45	66	135	29
1939	113	3285	1359500	5	1032	379500	68	32	126	29
1940 . . .	121	4008	3936235	4	466	1001500	69	191	101	29
1941	173	4703	7197750	3	182	242300	193	279	167	11

Hydrometriske Undersøgelser: Disse Undersøgelser er fortsat planmæssigt, men naturligvis medførte den næsten 3 Maanedre lange Frostperiode en Del Besværligheder saavel ved de selvregistrerende Vandstandsmaaleres Drift som ved Udførelsen af Vandføringsmaalingerne, idet den overvejende Del af Vandløbene var islagte. Der blev i Aarets Løb foretaget 179 Vandføringsmaalinge ved 43 Stationer og aflagt 60 Tilsynsbesøg ved 26 af de Stationer, hvor der kun registreres Vandstand.

Stationerne ved Ryom Aa ved Kolind og i Graasten Havn er blevet nedlagt, idet Undersøgelserne kan betragtes som afsluttede. Der er som sædvanlig i en Række Tilfælde afgivet Erklæring om Vandføring og Afstrømning i Vandløb, og der er ydet Assistance ved Vandmaalinge med specielle Formaal. Eksempelvis kan nævnes, at Afdelingen til Brug ved Udbygningen af Karlsgaarde Vandkraftanlæg har opstillet selvregistrerende Vandstandsmaalere i Varde Aa ved Nørholm og ved Ansager Elektricitetsværk.

I Eftersommeren indgik der Anmodning om Undersøgelse af Vandføringen i et Vandløb i Vendsyssel med Henblik paa Udnyttelse af Aaens Vandkraft.

Som omtalt i Fjor i Beretningen er der indledet Samarbejde med Akademiet for tekniske Videnskaber ved et særligt Udvalg, det saakaldte *Vandbalanceudvalg*, hvor Hedeselskabet er repræsenteret. Man

enedes i dette Udvalg om at dele Arbejdet saaledes, at Hedeselskabet skulde tage sig af Maalingerne i Marken og Bearbejdelse af det indsamlede Materiale, medens Udvalget ellers skulde tage sig af Undersøgelser vedrørende Vandfordampningen. Hedeselskabet skulde selvstændigt lede sine Undersøgelser og Bearbejdningen af sit Materiale,



Tude Aa ved Slagelse skal have nyt Udløb til Storebælt. fot. Skodshøj.
Gravemaskinen er ved at fjerne den sidste Jordvold mod Storebælt.

naturligvis i Samarbejde med det samlede Udvalg. Hedeselskabet søgte og fik i den Anledning en Bevilling paa 20000 Kr. til Udvidelse af de hydrometriske Undersøgelser, hvorved et længe følt Savn er afhjulpet. En tiltrængt Udvidelse af Maalestationernes Antal samt en Forbedring af de eksisterende Maalestationer ved Opstilling af selvregistrerende Maaleapparater kan nu foretages. Til Hjælp ved dette Arbejde og navnlig ved Bearbejdningen af det igennem Aarene indsamlede Materiale er antaget en ung Videnskabsmand, cand. mag. *Lyshede*, der videnskabeligt skal bearbejde Materialet.

Af de foranstaaende Oversigter vil det fremgaa, at kun et forholdsvis ringe Antal Sager er blevet afsluttet svarende til de for Landbruget relativt daarlige Aar forud for 1940. *Det under Udførelse værende Arbejde er steget til det dobbelte, Sagerne for Kommission m. m. er i Bekostning mere end tredoblet samtidig med at de udarbejdede Projekter m. H. t. Bekostning er mere end fordoblet.*

En Del af Grunden til disse større Bekostninger for den heromhandlede Gruppe Arbejder har jeg tidligere redegjort for som skyldende dels Stigning i Arbejdslønnen (ca. 45 %), dels paa Grund af, at man nu ved Hjælp af Landvindingsloven kan løse særlig bekostelige Opgaver. Men en tredje Grund til Stigningen er ogsaa den, at Entreprenørerne beregner sig større Fortjeneste end tidligere.

Afdelingen har haft et nøje Samarbejde med *Beskæftigelsescentralen* vedrørende nogle Arbejder, hvor der beskæftiges langvarigt Arbejdsløse og Arbejder, hvor der beskæftiges Ungdomsarbejdsløse. Det kan saaledes nævnes, at Statsundomslejrene *Jerup, Raabjerg, Pallisbjerg* og *Kjettrupgaard* har været beskæftiget med Arbejder projekteret af Afdelingen, men der er ved disse Lejre ikke præsteret Arbejde svarende til Forventningen, hvilket for en Del skyldes de langvarige og strenge Vintre, men ogsaa og især den ringe Belægning af Lejrene. Tørvemoserne, Landbrug og Skovbrug lægger i Sommerhalvaaret Beslag paa den meste ledige Arbejdskraft, saaledes at de øvrige Arbejder maa udskydes.

Med den af Ministeriet for offentlige Arbejder oprettede saakaldte *Tekniske Central* har Hedeselskabet samarbejdet vedrørende flere betydelige Opgaver, hvilket Samarbejde er forløbet tilfredsstillende, formentlig for begge Parter. Samarbejdet har særlig drejet sig om to ret store Sager, nemlig Inddæmningen af *Ho Bugt* og *Afvandingen af Skern Enge*, hvorom der har været afholdt Møder med Repræsentanter for Lodsejerne og Teknisk Central og Hedeselskabet. Møderne har fundet Sted i Varde og Skern.

Efter Forhandling med Lodsejerne vedtoges det at udarbejde Projekt for *Ho Bugt*, idet Arbejdet deles saaledes, at Hedeselskabet foretager de egentlige Landvindingsarbejder og medvirker ved Udgiftsfordelingen og projekterer Afvandingsarbejderne indenfor Dæmningen, medens Teknisk Central forestaar Projekteringen af og Udbygningen af Dæmningen med tilhørende Vejbane og Cyklesti. Der bliver ved dette Diges Anlæg nem Adgang fra Esbjerg til Badestranden ved Blaavand og Henne Strand. De forskellige Projekter med Kammersluse i Diget og Reguleringen ved Varde Aa m. m. er anslaaet til 6 à 7 Mill. Kr., hvortil saa senere kommer Detailafvandingen.

Vedrørende *Skern-Aaens Regulering* vedtoges det, at Hedeselskabet projekterer Afvandingsanlægene og Teknisk Central de paatænkte Kraftværker og Uddybningen og Inddigningen af Aaen. Ialt drejer det sig her om Projekter til ca. 30 Mill. Kr. Der er bl. a. Tale om 4 Kraftværker. Ved et Møde henstilledes til Lodsejerne at indgaa paa til Kraftværkerne at betale 2 Mill. Kr. som Andel i Aaens Regulering og Inddigning til Gavn for Engarealerne. Fra Teknisk Centrals Side vil der saavel for *Ho Bugten* som for *Skernaen* blive fremsat Forslag om særlige Love vedrørende disse Anlæg.

Afdelingsleder *Parbo* har som Repræsentant for Ministeriet for Landbrug og Fiskeri med Assistance af Civilingeniør *Ebert*, Slagelse, deltaget i Udvalgsarbejdet i det af Dansk Ingeniørforening nedsatte Udvalg til Udarbejdelse af *Normer for glasserede Lerrør og Drænrør* og for Regler for Prøvning af samme. Hedeselskabet har i sin Tid rejst Spørgsmaalet om Normer for Drænrør, idet man fandt det paakrævet, at der skabtes et Maal for og dermed Sikkerhed for, at de Drænrør, der anvendes, er af forsvarlig Kvalitet.

Ved Aarets Udgang fandtes der ved Afdelingen 279 Sager, hvortil Udarbejdelse af Projekt endnu ikke var paabegyndt, mod 191 ved Udgangen af 1941 og 32 ved Udgangen af 1939. Formentlig vil den store Forøgelse af Personalet fra 47 i 1939 og 1940 til gennemsnitlig 85 i 1941 raade Bod paa dette Forhold.

Det samlede Personale udgjorde ved Aarets Udgang 116, hvoraf 21 var fast ansatte.

Et typisk kulturteknisk Arbejde.

Vejle-Skibet Enge.

Som et Eksempel paa Afdelingens Arbejde skal der nedenfor gives en nærmere Beskrivelse af *Vejle og Skibet Enge*:

Fra Bestyrelsen for Pumpelaget »Vejle og Skibet Enge« modtog Afdelingen i Oktober 1940 Anmodning om at udarbejde Projekt til Forbedring af Vandstandsforholdene i de Pumpelaget tilhørende Arealer ialt ca. 200 ha beliggende paa Nordsiden af Vejle Aa umiddelbart Vest for Vejle By.

Af det paagældende Areal blev omkring 1924 under Afdelingens Vejledning foretaget Hovedafvanding. For at hindre de hyppige Oversvømmelser blev langs Aaen lagt et Dige i Forbindelse med et Fløjdige i Arealets Østside, ligesom der, da Arealet selv ved normal Vandstand i Aaen ligger for lavt til at kunne afvandes ad naturlig Vej, blev anlagt en Pumpestation bestaaende af Vindmotor med Snegl til at oppumpe Arealets Nedbørsvand til Vejle Aa. Til at føre Vandet til Pumpen blev der gravet et Net af Afvandingskanaler med en samlet Længde paa ca. 6 km. Endvidere blev der til at lede Vandet fra Oplandet Nord for det vandlidende Areal uden om Pumpen inddigede Landkanaler, Stribæk og Fløbæk, ført gennem Pumpeområdet direkte til Vejle Aa.

I Tidens Løb var disse Anlæg forfaldet noget. Digerne havde sat sig, Kanalerne var ikke mere dybe nok, dels fordi det havde skortet paa Oprensning, og dels fordi Arealet i Tidens Løb havde sat sig noget. Heller ikke Pumpeanlægget, som i Mellemtiden var blevet suppleret med en Dieselmotor, som kunde trække Sneglen, og en Centrifugalpumpe, fungerede tilfredsstillende. Endelig havde den østlige Del af Arealet delvis forandret Karakter, idet der her i Mellemtiden var foretaget en ret stærk Udstykning dels til Helaarsbebyggelse, dels til Koionihaver. Denne mere intensive Udnyttelse af Arealerne gjorde det saaledes endnu mere paakrævet, at man blev fuldstændig Herre over Vandstandsforholdene.

Disse forskellige Forhold er saaledes Baggrunden for Pumpelagets Henvendelse til Hedeselskabet, og de to sidste Aars kraftige Tøbrud, som begge havde Oversvømmelse af den østlige og lavest liggende Del af det omhandlede Areal til Følge, har paa realistisk Maade understreget Nødvendigheden af en Forbedring af Forholdene.

Paa Basis af de nødvendige Undersøgelser i Marken udarbejdede Afdelingen da et Projekt, som blev forelagt Lodsejerne i Marts 1941. Heri blev foreslaet en væsentlig Forhøjelse af samtlige Diger, en kraftig Uddybning af Afvandingskanalerne, en Oprensning og delvis Rørlægning af Landkanalerne



Oversvømmelser i Vejle-Skibet Enge.

fot Skodshøj.

samt Bygning af en ny Pumpestation bestaaende af 2 Stk. elektriske automatisk virkende Pumper med Ydeevner paa henholdsvis 100 l/sek og 275 l/sek. Den lille Pumpe skal kunne klare Oppumpningen under normale Dorhold, mens den store Pumpe træder hjælpende til under store Afstrømninger, idet Pumperne da arbejder samtidigt. Ved et saadant moderne driftssikkert



Vejle-Skibet Enge sikres nu ved Digebygning.

fot Skodshøj.

Anlæg kan fuldstændigt Herredømme over Vandstandforholdene til enhver Tid opnaas. Efter Lodsejernes Ønske havde Afdelingen desuden udarbejdet Forslag til Deling af Anlægget i to, nemlig et for Vejle Engene og et for Skibet Engene, med en Pumpestation for hvert af de to Omraader. En saadan Deling vilde dog blive væsentligt dyrere, end naar Arealet som nu afvandes ved een Pumpestation. Det samlede Projekt, hvis Gennemførelse var anstaaet til 210000 Kr., blev vel modtaget af Lodsejerne, idet der især i den østlige Del, Vejle Engene, var stærk Interesse for Sagens Gennemførelse. Sagen blev herefter af Lodsejerne indbragt for Statens Landvindingsudvalg, som indstillede Projektet til Gennemførelse efter Landvindingslovens Bestemmelser med Laan og Tilskud efter denne Lov, idet Tilskudets Størrelse blev fastsat til $\frac{2}{3}$ af de samlede Udgifter. Lodsejernes Udgift skulde herefter blive ialt ca. 70000 Kr. eller en Gennemsnitsudgift paa ca. 345 Kr. pr. ha.

Efter at dette i Juli 1941 blev bevilget af Landbrugsministeriet, blev Arbejdet igangsat sidste Efteraar, men blev afbrudt af den lange og strenge Vinter. Arbejdet blev genoptaget nu i Foraaret og kan formentlig paaregnes fuldført i Løbet af Sommeren og Efteraaret. Som tilsynsførende med Arbejdet er af Staten udnævnt Amtsvandinspektør *H. Jensen*, Vejle, i Forbindelse med Afdelingen.

Efter Arbejdets Afslutning vil der i Henhold til Landvindingsloven blive oprettet et Landvindingslag, hvis Medlemmer er Ejerne af samtlige interesserede Arealer. For Landvindingslaget vil der blive udarbejdet en Vedtægt, som indeholder Love for Laget med Bestemmelser om Anlæggenes Vedligeholdelse og Drift, Udgiftsfordeling m. m., svarende til den nugældende Pumpelagsvedtægt.

Det omhandlede Arbejde kan betragtes som et typisk Eksempel paa den Kategori af Landvindingsarbejder, som bestaar i Modernisering af forældede Anlæg. Forøget Interesse faar det ved sin Beliggenhed nær op ad en stor By som Vejle, der med sin indeklemte Beliggenhed ved Fjorden mellem Bakkerne her faar en Udvidelsesmulighed, ganske vist ikke til Bebyggelse, hvilket Byen formentlig af byplanmæssige sanitære Grunde ikke ønsker, men til Kolonihaver, hvortil Arealet med sin nære Beliggenhed ved Byen og sin frugtbare velafvandede Jordbund vil egne sig fortræffeligt. For de fjernere liggende Dele af Arealet vil der ved en hensigtsmæssig Detailafvanding og Dyrkning af Jorden være Muligheder for gode Landbrugsafgrøder.

Rødaaen.

Endvidere skal her kort omtales *Rødaaen* i Sønderjylland:

Sidst i 1938 modtog kulturteknisk Afdelings Kontor i Tønder gennem Amtsvandinspektør, Distriktsbestyrer *Klintø* i Aabenraa en Anmodning fra 43 Lodsejere i Øster Løgum, Løjt og Rise Sogne i Aabenraa Amt om at faa undersøgt Mulighederne for en Regulering og Uddybning af *Hjarup Aa*, *Lerskov Bæk* samt en Del mindre Tilløb med Henblik paa en Sænkning af Grundvandstanden for derved at skabe Mulighed for en bedre Udnyttelse af de tilstødende lave Arealer, som ved Bygningen af Diagonalvejen Aabenraa—Esbjerg og den nye Amtsvej Bodum—Rødekro er blevet lettere tilgængelige.

En betydelig Del af de paagældende Arealer hører under »Rise-Hjarup Afvandingsselskab«, som er dannet efter tysk Lov med Vedtægter af 22. Maj 1899, og som omfatter ca. 357 ha.

Ved Selskabets Oprettelse foretoges en Uddybning af Vandløbene, men da man da kun har foretaget en mindre Sænkning af Vandstanden, er Arealerne stadig vandlidende.

Efter ovennævnte Anmodning foretoges Forundersøgelserne i Sommeren 1939.

Efter Besættelsen i April 1940 blev Sagen for en Tid henlagt, men blev genoptaget i September, og Planen blev færdig i December samme Aar.

Den gaar ud paa Regulering og Uddybning af Rødaaen, Hjarup Aa og Lerskov Bæk samt 16 mindre Tilløb. Der udgraves ialt ca. 125500 m³ Fyld.

Da Rødaaen i Rødekro By modtager Spildevandet fra det meste af Byen, overdækkes den her paa en Strækning af ca. 557 lbm. Overdækningen udføres som Betonhvelvning med en Spændvidde paa 3,00 m.

Hvor det er ønskeligt og muligt, rørlægges de mindre Tilløb, det drejer sig om ialt ca. 5600 lbm. i Dimensioner fra 20 til 60 cm, endvidere rørlægges Hjarup Aa i Rise Hjarup By paa en Strækning af ca. 100 lbm. med 125 cm Rør.

Projektet omfatter Nybygning af 3 Kommunebroer og 7 private Jernbaneoverkørsler samt ca. 50 offentlige og private Overkørsler med Rørgennemløb. Der medgaar til Projektets Gennemførelse ca. 2000 m³ Beton.

Overslaget var paa 630000 Kr., hvortil kommer 65000 Kr. til Gennemløbet under Banen.

Projektet er vedlagt en Partsfordeling, hvorefter det interesserede Areal udgør ca. 500 ha med ca. 35000 Parter.

Sagen gennemføres med et Tilskud i Henhold til Landvindingsloven paa $\frac{2}{3}$ af 630000 Kr. eller 420000 Kr. Udgifterne udover 630000 Kr. ydes som Tilskud i Henhold til Beskæftigelsesloven paa Betingelse af, at der kun beskæftiges langvarigt arbejdsløse.

Udgiften for Lodsejerne m. fl. begrænses herefter til 210000 Kr., der ydes som Laan af Landbrugsministeriet i Henhold til Landvindingsloven.

Licitationen over den første Parcel af Arbejdet, Rødaaen neden for Rødekro By, afholdtes den 18. Oktober 1941, og Arbejdet kom i Gang midt i November.

Den lange Vinter og Mangelen paa Arbejdskraft i Foraaret har bevirket en betydelig Forsinkelse af Arbejdet. For Tiden er Jordarbejdet standset, medens Arbejdet med Bygning af Broer fortsættes.

Mergelafdelingen.

1941 har ligesom 1940 være et vanskeligt Aar for Mergelafdelingen. Transportvanskeligheder har medført, at det har været overordentligt vanskeligt for ikke at sige umuligt for Mergelselskaberne at faa Mergelen ført frem, ligesom ogsaa Vanskeligheder med Fremskaffelse af Brændselolie o. s. v. har hindret Optagningen af selve Mergelen. Der er fra ganske enkelte Mergellejer med særlig højprocentisk Mergel foretaget nogen Udkørsel pr. Lastbil til Enkeltmand, men saavidt det er Hedeselskabet bekendt har intet Mergelselskab i 1941 udkørt Mergel pr. Lastbil til sine Medlemmer.

Ogsaa Mergeltransporten paa Trafikbanerne har været indstillet, naar undtages Transporten fra *Vestjyllands Mergelforsynings Mergelleje ved Klaabygaard*, hvor det trods forskellige Vanskeligheder ved Fremskaffelsen af Jernbanevogne og Kul for at kunne transportere Mergelen til Hviding Statsbanestation er lykkedes at faa udkørt ialt 2136 Vognladninger Mergel à 10 Tons. Mergelen fra Klaabygaard maa nemlig i Jernbanevogne slæbes fra Lejet op til Hviding St. og derfra fordeles Vognene videre til de forskellige Stationer.

For Landbrug med kalktrængende Jorder er det imidlertid paa krævet at fremskaffe Kalk, og kan Kalken ikke fremskaffes i Mergel, maa man, hvis det er muligt, søge at fremskaffe Kalk fra Kalklejer,

dels i Form af Raakalk, dels i Form af brændt Kalk. Kalken lader sig lettere transportere end Mergelen, men Mergelen har jo Egenskaber, som gør, at den paa mange Jorder maa foretrækkes frem for den rene Kalk. Ved Opdyrkning af Hedejorder og Dyrkning af de meget magre Sandjorder er Mergel nødvendig og kan kun midlertidig erstattes med Kalk. Den manglende Mergeltransport bevirkede derfor stor Efterspørgsel efter Kalk, saaledes at det var vanskeligt at fremskaffe al den Kalk, der var Brug for. Denne Sag blev derfor drøftet paa Vestjyllands Mergelforsynings Generalforsamling i Esbjerg, hvor man vedtog, at Mergelforsyningen skulde forsøge at løse dette Spørgsmaal i Lighed med Mergeltransporten i Vestjylland. Bestyrelsen fik her Bemyndigelse til at søge at erhverve et Kalkleje til Udnyttelse, og man købte derefter *Hillerslev Kalkleje* i Thy, der indeholder store Mængder fortrinlig Kalk.

For at lette *Kalktransporten* og billiggøre den for Forbrugerne lykkedes det ved Samarbejde med Foreningen af danske Mergelselskaber at faa ændret Reglerne for Statskassens Tilskud til Transport af Jordbrugskalk, saaledes at Kalken nu kan fremskaffes med mindre Fragtudgift for Modtageren, og endelig bestemtes det, at Andragende om *Fragttilskud kan indsendes hele Aaret*. Andragenderne om Fragttilskud til Transport af Kalk indgik derfor i et overvældende Antal, saaledes at det blev nødvendigt at søge Bevillingen til Tilskud til Lettelse af Transport af Jordbrugskalk forhøjet. Til Tilskud til Mergeltransport var anslaaet 142000 Kr. og til Jordbrugskalk 20000 Kr. Disse to Bevillinger kan slaas sammen og anvendes som Forholdene kræver det, snart til Mergel og snart til Kalk. Det lykkedes at faa Bevillingen forhøjet med 160000 Kr., saaledes at der ialt kunde anvendes 322000 Kr. til Tilskud til Transport af Mergel og Kalk i 1941.

Den strenge Vinter, der bevirkede, at Sejladsen med Kalk indstilledes, Mangel paa Jernbanevogne og alt for smaa Lagre medførte imidlertid, at Kalkleveringen næsten helt ophørte i de Maaneder af Aaret, hvor de sædvanligvis foregaar, og som Følge heraf har mange Kalkforbrugere, der havde søgt og faaet bevilget Fragttilskud, ingen Kalk faaet leveret, et Forhold, der er meget beklageligt under de nuværende Forhold, hvor Landet har Brug for de Afgrøder, det er muligt at skaffe frem. Kunstgødning kan kun fremskaffes i ringe Mængder.

Den samlede Mergeltransport i afvigte Finansaar andrager efter Omregning til Vognladninger à 10 Tons:

Mergeltransport pr. Bane	2138	Vgl.
do. » Bil	1125	»
Kalktransport pr. Bane	1484	»
do. » Bil	344	»
do. » Baad	1204	»

Fragttilskuddet til disse Transporter har andraget ialt 250418 Kr. 68 Øre.

Der er imidlertid ingen Tvivl om, at Mergeltransporten, naar der igen indtræder normale Tider, vil blive taget op paany med stor Kraft,



Vest for Plantagen Morville er i Halvdelen af Brandbæltet fot. Skodshøj. anlagt et solidt Løvtræslæhegn til Værn for Plantagens Udkant.

og det samme kan siges om Kalktilførslen. Det er derfor nødvendigt at fortsætte Eftersøgningen og Undersøgelsen af Mergellejer, saaledes at man, naar Transporterne igen skal begynde, kan være klar over, hvor de gode Mergellejer findes. Med dette for Øje er altsaa Undersøgelserne af Mergellejer og Eftersøgning efter Mergel fortsat.

Der er undersøgt og fundet Mergel i 10 Mergellejer i *Ribe Amt* indeholdende ca. 240000 Kubikmeter Mergel med fra 14—43 % kulsur Kalk i Tørstoffet.

I *Ringkøbing Amt* er undersøgt 6 Lejer med en anslaaet Mergelmængde af ca. 117000 Kubikmeter med et Indhold af kulsur Kalk i Tørstoffet af fra 24—56 %.

I *Tønder Amt* er undersøgt Mergellejer indeholdende tilsammen ca. 30000 Kubikmeter Mergel med et Indhold af kulsur Kalk i Tørstoffet af ca. 89—90 %.

I *Randers Amt* er undersøgt Hadbjerg Leje ved Kollerupgaard, der menes at indeholde ca. 20000 Kubikmeter Mosekalk med 79 % kulsur Kalk i Tørstoffet.

Prøveudtagning af Mergel har fundet Sted i *Haderslev, Aabenraa, Tønder, Ringkøbing, Ribe, Vejle, Randers* og *Aarhus Amter*, i 35 Sogne hos ca. 850 Lodsejere.

Da en stor Del af de udtagne Prøver har vist brugbar Mergel vil Dybdeboringer senere finde Sted.

Paa indeværende Aars Finanslov er afsat som Tilskud til Lettelse af Mergeltransport 100000 Kr. og som Tilskud til Lettelse af Transport af Jordbrugskalk 200000 Kr.

Under Mergelafdelingen beskæftiges foruden Afdelingslederen, en Distriktsbestyrer, en Boremester og en Kontorist.

Merglingen af den danske Jord er et Grundforbedringsarbejde, der har haft og stadig har den allerstørste Betydning for Hedeopdyrkingen. Der er ingen Grund til at tro, at Mergelarbejdet her i Landet er afsluttet. Der vil altid blive Brug for Tilførsel af Mergel og Kalk ikke alene paa de magre, vestjydske Jorder, men overalt i Landet, idet Tiden har vist, at Merglingen, d. v. s. den passende Kalktilstand i Jordbunden, kun holder sig en vis Aarrække, hvorefter der paany maa foretages Kalktilførsel enten i Form af Mergel eller Kalk.

Afdelingen for Undersøgelser og Forsøg.

Afdelingens Virksomhed har i 1941 ligesom i de nærmest foregaaende Aar været stærkt præget af de særlige Forhold, som Krigen har skabt, og Arbejdet har i høj Grad været koncentreret om Arbejdet vedrørende Fremskaffelsen af Brændtørv, herunder Undersøgelser af Tørvemoser og Behandling af Andragender om Driftsaaen og Anlægsaaen og Kontrollen med Anvendelsen af disse Laan. Alt dette har lagt stor Beslag paa Afdelingens Personale. Man har saaledes vedblivende opretholdt *et særligt Tørvekantor*, som et Hjælpekontor for Landbrugsministeriet vedrørende Moseindustrien. Der stilles i disse Aar saa store Krav til Afdelingen om at tilvejebringe Materiale til Belysning af vore

Mosers Anvendelighed til Brændsel og til forskellige Undersøgelser vedrørende Driften af de forskellige Moser, at det har været nødvendigt at udvide Afdelingens Personale, saaledes at der nu, foruden Afdelingslederen, beskæftiges 4 Civilingeniører, 8 Landbrugskandidater, 1 Maskiningeniør, 1 Havebrugskandidat, 8 Kontorister og 2 Laboratoriebetjente.

Der er ogsaa Anledning til at nævne de omfattende Undersøgelser af Fjordarealer og Fjordvige med tilgrænsende Landstrækninger, som i Aarets Løb er udført for Landvindingsudvalget og andre offentlige Institutioner, Undersøgelser som udføres for at man kan blive klar over om Jordbunden i disse Arealer er af en saadan Beskaffenhed, at det samfundsmæssigt kan betale sig at ofre store Summer for at gøre disse Arealer anvendelige til Jorddyrkning.

Paa Grundlag af Afdelingsleder *Thøgersens* Indberetning til mig skal anføres følgende Oplysninger:

Systematiske Undersøgelser af Jorders Trang til Grundforbedring. Disse Undersøgelser har været fuldstændig indstillede i 1941.

Kalktrangsundersøgelser med Udarbejdelse af Merglingsplaner. Undersøgelse af enkelte Ejendomme blev ligesom Aaret forud udført i meget ringe Omfang, idet der i 1941 kun blev foretaget Kalktrangsundersøgelser for 4 Mergelselskaber. Det samlede Antal Ejendomme var 218 og det undersøgte Areal udgjorde 2595 ha, hvoraf udtoges 2526 Jordprøver til Reaktionsbestemmelse.

Af det for Mergelselskaberne undersøgte Areal var i Gennemsnit 57 % kalktrængende.

Til de undersøgte Arealer er tilraadet tilført 11375 Tons kulsur Kalk.

Foruden for Mergelselskaberne er der udført Kalktrangsundersøgelser for 54 spredte Ejendomme med 1956 ha, hvorfra blev udtaget 1988 Jordprøver til Reaktionsbestemmelse.

I 1941 er der herefter af Hedeselskabet fremstillet Kalktrangkort for ialt 272 Ejendomme med 4551 ha og der er undersøgt 4514 Jordprøver fra disse Ejendomme.

Naar de her omhandlede Undersøgelser ikke har været mere omfattende og er langt mindre i Antal end Tilfældet var før Krigen, har dette sin Aarsag i, at Mergelselskaberne i det store og hele paa Grund af de vanskelige Transportforhold har maattet indstille Virksomheden.

Hedeundersøgelser.

Som Følge af, at Afdelingens Arbejdskraft i saa høj Grad har væ-

ret beslagnagt af Arbejdet vedrørende Fremskaffelse af Brændtørv er Hedeundersøgelserne fremmet forholdsvis lidt i det forløbne Aar. Der er foretaget Undersøgelser af ca. 870 ha Hede og Hedekær i Vemb-Møborg-Nees og Gørding Sogne i Ringkøbing Amt, hvor der vil blive oprettet en stor Plantage, idet disse Arealer for en stor Del er købt af et nydannet Aktieselskab med det Formaal at beplante Arealerne. Endvidere er der undersøgt Arealer ved Kongenshus i Frederiks og Resen Sogne i Viborg Amt, ligeledes med Henblik paa Tilplantning eller Opdyrkning.

Af det tidligere indsamlede Materiale er det lykkedes at færdigbearbejde Materialet fra Markundersøgelserne i *Ribe Amt*, hvorom der fornylig er udsendt en Beretning.

Undersøgelserne er foretaget i Aarene 1937 og 1938.

I 1910 var der i Ribe Amt ca. 56900 ha lyngklædt Areal. Deraf er opdyrket 27491 ha eller 48 % og tilplantet 3946 ha eller 7 %. I Amtets forskellige Heder er der i de sidste 10 Aar opdyrket fra 33 til 67 % og beplantet fra 1—18 % af den tidligere Hede. Med en tilsvarende Udvikling vil der efter ca. 30 Aars Forløb ikke være ret meget mere dyrkbar Hede tilbage i Amtet. Ribe Amt er et af de Amter, hvor der i de sidste Par Menneskealdre er gjort særlig meget for at faa Heden bragt under Kultur saavel ved Opdyrkning som ved Plantning.

M. H. t. Jordboniteten i den Hede, der ikke er udnyttet, viser Oversigten, at der endnu findes godt 8000 ha af jævn til god Hede, medens der af simpel Hede, som næppe kan anvendes til Dyrkning, er ca. 9000 ha Af Hedekær findes ca. 4800 ha og af lyngbevokset Mose ca. 3600 ha.

*Af egentlig Hede og Hedekær i Ribe Amt var der her-
efter ved Undersøgelsesnes Afslutning i 1938 tilbage ca.
21800 ha.*

Af større samlede Hedearealer, d. v. s. Arealer over 50 ha, fandtes der i Amtet ialt 65 ha med et Areal tilsammen af 11378 ha. Af disse 11378 ha Hede og Hedekær er ca. 5550 ha af jævn god Bonitet, medens Resten er af ringere Beskaffenhed.

Undersøgelserne i *Ringkøbing Amt* er ogsaa afsluttede, og der er i Tidsskriftet for 15. Juni udsendt en Beretning herom. Undersøgelserne er foretaget i Aarene 1938—39. I Aaret 1914 fandtes i Ringkøbing Amt af Hedekær og Lyngmose 94513 ha.

Heraf er til 1939 opdyrket til Agermark 31847 ha eller 34 % og tilplantet 3639 ha eller 4 %. Af det ved Periodens Begyndelse lyngklædte Areal er der tilbage 54027 ha eller

62 %. Hammerum Herred har det største Areal af egentlig Hede, nemlig 11385 ha, medens Vandfuld Herred staar lavest med kun 75 ha.

I de forskellige Herreder er i de 25 Aar opdyrket fra 14—47 % og tilplantet fra 0 %—6 %.

Af egentlig Hede og Hedekær var der herefter ved Under søgelsernes Slutning i 1339 i Ringkøbing Amt 55163 ha tilbage, hvoraf 40350 ha er betegnet som middelgod til god Hede. Af Arealer over 50 ha findes i Amtet ialt 37970 ha.

Jeg har ønsket saadanne Hedeundersøgelser foretaget i Jylland for at man kunde blive klar over, hvor store Hedearealer, der endnu fandtes, og hvilke af disse, der var egnede til Opdyrkning og Beplantning, og hvilke der var af saa daarlig Beskaffenhed, at de burde have Lov at henligge som Hede. Undersøgelserne er altsaa nu tilendebragt i Ribe og Ringkøbing Amter og ført videre i de øvrige Amter.

For Aalborg og Viborg Amter kan Materialet ventes offentliggjort i Løbet af Efteraaret.

Andre Jordbundsundersøgelser.

Paa Initiativ af forskellige Lodsejere og efter Anmodning af Arbejds- og Socialministeriet foretoges i Sommer Undersøgelser af *Sandmosen* og tilsluttende Hede- og Klitarealer i Jerup-Tranum-Vedsted-Jetsmark-Saltum og Hune Sogne i Hjørring Amt. Arealerne er beliggende Syd og Vest for Lundergaard's Mose og udgør ca. 6300 ha henliggende næsten ubenyttet og uden ordentlige Veje. Undersøgelserne skulde klarlægge Betingelserne for Tørveproduktion og efterfølgende Opdyrkning i de tilsammen ca. 1200 ha delvis afgravede Mose, hvor Tørvemassen er dækket af et Flyvesandslag. Tanken var, at man her vilde oprette en eller flere Ungdomslejre. Undersøgelserne viste, at der i de Mosearealer, der kunde tænkes afgravet og planeret af Ungdomsarbejdsløse, er Muligheder for Fremstilling af ca. 430000 Tons Tørv, altsaa en Tørvemasse svarende omtrent til vor normale aarlige Produktion af Tørv. Endvidere viste Undersøgelserne, at der var Mulighed for Tilplantning af store Arealer tidligere afgravet Mose, Hede, Klit og simpel Agermark. Undersøgelserne er hovedsagelig foretaget af Botaniker N. C. Nielsen, der har skitseret Anlæg af forskellige Veje i Omraadet, hvoraf særlig skal fremhæves en Vej fra Vedsted og ud til Havet ved Rødhus.

Der har baade indenfor Egnens Befolkning, i Arbejds- og Socialministeriet og Ministeriet for offentlige Arbejder været Interesse for dette Projekt, men endnu er der ikke udarbejdet egentlige Planer for disse store Arealers Nyttiggørelse, udover at Klitvæsenet her har købt et Areal til Beplantning.

I Vinteren 1941 foretoges paa Isen Undersøgelser af Jordbundsforholdene i *Næraa Strand*, *Jersore Strand* og *Lundby Strand*, alle i Odense Amt, med det Formaal at undersøge og klarlægge om Jordbundsforholdene er af

saadan Beskaffenhed, at der kan være Tale om at inddige og tørlægge disse Vandarealer. Det drejer sig om tilsammen ca. 1200 ha. Endvidere er undersøgt *Sillerslev Inddæmning*, *Felsted Kog* og *Støvring Enge*. Efter Anmodning af Landvindingsudvalget er Felsted Kog undersøgt (ca. 1400 ha). Det viste sig, at Halvdelen var Dynd, Klæg eller sandblandet Klægjord af god Kvalitet, medens Resten er Sand. Felsted Kog udgør den sydøstlige Del af Nissum Fjord.

Støvring Enge, der viste sig at være Humus- og Klægeng, omfatter ca. 320 ha.

Ved *Gjøl* og *Øland* blev Sommeren 1941 efter Anmodning af Landvindingsudvalget undersøgt 7600 ha hovedsagelig Klæg og Sandarealer med Klægundergrund. Arealerne er ca. 650 ha Vandareal under normale Vandstandsforhold, Resten er overvejende Eng beliggende i Højde omkring Dansk Normal Nul eller lidt derover op til 5 Fods Kurven. En betydelig Del af Arealet mod Øst er indkøbt af Statens Jordlovsudvalg og kunstig Afvanding og Dræning er her gennemført i stor Udstrækning. Ligeledes har Udvalget købt et Areal Vest og Nord for Øland, nemlig Gaarden Klavsholm, der er kunstig afvandet og drænet, samt Gaarden Hvolgaard.

De i dette store Omraade undersøgte Arealer er gennemgaaende af god Kvalitet, men Undersøgelserne har vist, at der især paa de laveste Arealer findes et betydeligt Indhold af Kogsalt.

Ved *Gelsaa* i Haderslev Amt er der paa en Strækning af 30 km foretaget en Undersøgelse og Kortlægning af Jordbundsforholdene efter Anmodning af et Lodsejerlag, som arbejder for en Vandstandssænkning i Arealerne.

Tilsvarende Jordbundsundersøgelser er udført i *Kastrup-Tiset Enge*, ca. 1600 ha, samt paa et Engareal ca. 50 ha Vest for *Sommersted*, begge i Haderslev Amt.

(Fortsættes i næste Nummer.)

Dansk Plantageforsikringsforening

tegner Forsikring af Genplantningsværdien for Naaetræsplantager overalt i Danmark. Indskud een Gang for alle 50 Øre pr. ha, dog ikke under 1 Kr. Aarlig Præmie pr. ha 15 Øre, dog ikke under 50 Øre. Vedtægter og Indmeldelsesblanketter faas ved Henvendelse til

FORENINGENS KONTOR I VIBORG.

„KUSTOS“ KREATURFORSIKRINGSFORENING
STIFTET AF DANSKE LANDMÆND 1881
FORSIKRER HESTE, KVÆG, FAAR OG SVIN
KONTOR: HAVNEGADE 4, AARHUS TELEFON NR. 1300

Handelsbanken i Viborg

Filial af Aktieselskabet
Kjøbenhavns Handelsbank

Kontortid: 9—15

Telefon: 1500
(5 Linier)

Viborg Byes og Omegns Sparekasse

Telf. 1400 (3 Linier)

Sct. Mathiasgade 68

Kontortid: Kl. 9—15

Landmændenes eget gensidige Forsikringselskab

„Hagelskadeforsikringen for Jylland“.

Danmarks største Selskab i denne Branche har nu i 76 Aar (Siden 1866) ydet de jyske Landmænd en fuld betryggende Forsikring mod Tab ved Haglskade paa Markafgrøder til den lavest mulige Aarspræmie. —

Gennem Reassurance er Medlemmernes solidariske Ansvar nu stærkt begrænset.

Indmeldelser modtages af de i hvert Herred ansatte Distriktsforstandere eller ved Henvendelse til **Foreningens Hovedkontor, Rymsgade 33, Aarhus, Direktør Walter Houlberg.** — Telefon 1284. —

Bestyrelsen for fornævnte Forening:

Chr. Lüttichau, Tjele, Formand. H. Skau, Hammelev.

Proprietær Suhr-Kirketerp, Alstrupgaard pr. Hadsten.

Kr. Kristiansen, Højvang pr. Daugaard.

A. Philipsen & Co., Viborg.

Maskinanlæg - Automobiler.

Telefon 532—1064.

Elektriske Anlæg - Vandværksanlæg. Telefon 174—274.

Viborg Papir-Comp.

Papir & Papirvarer en gros.

Bogtrykkeri.

Kontorforsyning

Sct. Mathiasgade 31—33.
Telf. Viborg 802—803.

A/s Varde Staalværk, Varde.

1. Kl. Staalstøbegods til Tipvognshjul, Bremseklodser og andet Entreprenørmateriel. —

Ildbestandigt „Vardan“. — Manganstaal.

Varde Bank

Esbjerg Afdeling

Kongensgade 62

og Fiskerihavnen

ANDELS-PENSIONSFØRENINGEN

Rosenørns Alle 1 Tlf. Central 2728-15157. (Gensidigt Pensionsforsikringselskab.)

København V.

Pensionsforsikringer, Liv-, Overlevelses- og Børnerenter.

AALBORG TAFFEL AKVAVIT.

Brug  -mærkede Betonvarer.



Landsforeningen Dansk Betonvare-Industri

har Overenskomst med

Stads- og Havneingeniørforeningen i Danmark

om Kontrol af Betonvarer efter Dansk Ingeniørforenings Normer D. S. 400 (Betonrør) samt Fortovsfliser og Vejkantsten for de Fabrikkers Vedkommende, som anvender Foreningens indregistrerede Varemærke: En ligesidet Trekant efterfulgt af Fabrikkens Nummer.

HELLESENS SENIOR

er en stor, stærk, paalidelig Haandlygte

HELLESENS SENIOR

giver blændende Lys Aar efter Aar med

HELLESENS

verdenskendte Tør-
element

HELLESENS SENIOR

I Regn og Blæst
uden at blinke

Absolut farefri i Ga-
rager, Stalde, Pak-
huse og i Hjemmet



Uundværlig i Jægerhytten



Brug **RANDERS**
 **REB**

A/S L. Hammerich & Co.
Specialforretning i Bygnings-
artikler. Grundlagt 1854.
Telefon Nr. 7050 (3 Linier).
Århus.

 **FISKBÆK BRIKET FABRIK**

BRUNKULSBRIKETTER & RENHARPEDE BRUNKUL



Kontor: Aarhus
Aaboulevarden 7
Telefon: 5710

Fabrik: Fiskbæk
pr. Herborg
Telefon: Herborg 12

Anvend Tørvestrøelse ved Dræning.

Paa Jorder med fintsandet Undergrund kan en Tilsanding af Drænrørene forebygges ved Anbringelse af et Lag Tørvestrøelse („Hundekød“) omkring Stødfugerne, ligesom Tørvestrøelse med Fordel benyttes ved Dræning i stiv Lerjord. Spørg Hedeselskabet.

SOPHUS BERENDSEN A/S

V. FARIMAGSGADE 41
KØBENHAVN V

KANNIKEGADE 18
AARHUS

ALT ENTREPRENØRMATERIEL

DAMP- OG DIESELLOKOMOTIVER
GRAVEMASKINER - TIPVOGNE - SPOR

LEVERANDØR TIL HEDESLSKABET

Lyskopi - Zinktryk

Aarhus Lys- &
Zinktrykanstalt

Frederiksalé 60, Aarhus

Røde Drænrør

2" — 12"

Fredenshøj Teglværk

Aabenraa
Telefon 2127

Danatex Træfiberplader

100 % dansk — mod Kulde, Fugt og Lyd

AXEL PRIOR Akts.
Bredgade 33 - Centr. 23
KØBENHAVN K.

A/S L. HAMMERICH & CO.
Grønnegade 57-59 - Tlf. 7050
V. Ringgade - AARHUS

Herning Hede- & Discontobank.

10—12 $\frac{1}{2}$. 2 $\frac{1}{2}$ —5.
Telefon 5, 273 og 720.

Ellidshøj Kridt- & Kalkværk

v/ C. M. Christiansen, Aarhus
Tlf. Ellidshøj 4 og Aarhus 7312

Fabrikation af Jordbrugskalk
samt Foderkridtmel

AFVANDINGSPUMPER

System Finshyttan

Et Pumpeanlæg bygget med de bedste Materialer fordrer ringe Vedligeholdelsesudgifter og Tilsyn.

Vore Anlæg er af bedste Kvalitet og med højeste Nyttvirkning.

A/S E. RASMUSSEN

FREDERICIA. Tlf. 1404 (3 Lin.)

Mejerierne og Landbrugets Ulykkesforsikring.

Tell. 14.350. - Genaldigt Selskab. - Reventlowg. 14, Kbhvn. V.

Ansvarsforsikring



Automobillforsikring

Henvendelse til Kredsen Tillidsmand eller til Kontoret.

SENLAR Frugt The

Et forædlet
Produkt —

forfriskende

og velsmagende

IVERSEN & LARSEN A/S



RESENBRO CEMENTSTØBERI

v/ M. J. MATHIASEN

Telefon 34

Prima Betonrør efter dansk
Ingeniørforenings Normer Mrk.

△ i alle gangbare Dimen-
sioner fra 4" til 24" saavel
med som uden Muffe.

Monierør, Brønde og Kegler.

— FORLANG TILBUD. —

Rix er Specialist
i Kontor-Møbler
Nørre Allé 92 Aarhus

Skive Cementstøberi

Knud Østergaard

Telefon 921

◆
Normrør

med Garantimærket △

Imprægnering

— Brøndrør —

Landbrugslotteriet.

Største Gevinst Værdi 80,000

Kr. Præmie 10,000 Kr. Ialt

i en Serie 38,000 Gevinster

+ en Præmie. — Tils.

Kr. 1 Million 823,460. —

Trækkes samtidig med

Klasselotteriet.

Lodsedler faas hos alle

Kollektørerne samt i

Hoved-Kollektionen, Frede-
riksberggade 2, København K.



SKIVE

DISKONTOBANK

Kontortid 9-12 og 2-5

Filial i Haderup



REMINGTON

Bedste og mest benyttede
Skrivemaskine.

Enetorhandler for Danmark:

L. KRISTENSEN

75, Raadhuspladsen,
København V.

TRÆSILOER

til

Grønfoderkonservering.

Alle Størrelser paa Lager.

Forsendes overalt.

A/S Hørning Trælasthandel.

Hørning St. Telf. 29.

Teglværkernes Salgskontor

ESBJERG

Telf. 265—546

DRÆNRØR

2"—15"

MURSTEN

TAGSTEN

Annoncér i

Hedeselskabets
Tidsskrift

Aktieselskabet

CARLSBERG TEGLVÆRK

Middelgade 14, Randers — Telefon 1515

Carlsberg Teglværk: Randers 174

Faarup Teglværk: Faarup 10

Sydvestjyske Teglværkers Salgskontor

Telefon 58

Ølgod

Telefon 58

Vore anerkendte - RØDE DRÆNRØR -

føres altid paa Lager fra 2" til 8".
Tilbud til Tjeneste.

A/S Gammelgaard Teglværk,
Skive.

Telefon 187.

HØJSLEV TEGLVÆRKER A/S

leverer

PRIMA, RØDE DRAINRØR

i Størrelse fra 2 til 15 Tommer.

Indhent Tilbud.

Tlf. Højslev 3.

Bjerringbro Cementvarefabrik

ved Th. Petersen
Telf. 111, Bjerringbro

Alle Δ -mærkede Rør
Imprægnerede
og uimprægnerede

Stort Lager
Altid leveringsdygtig

Nivaagaards Teglværk.

Telf. Nivaa Nr. 9. Nivaa St.

Drænrør i alle Dimensioner
fra 2" til 15". — **Lerrør** med
og uden Muffe fra 6" til 15"

— Forlang Tilbud. —

TJÆREBORG CEMENTSTØBERI

F. CHR. JENSEN
— Telefon 21 —

Imprægnerede Cementrør efter In-
geniørforeningens Normer. —
Monierrør i forskellige Di-
mensioner fra 50—125 cm.
Forlang Tilbud.

Røde Drænrør

indtil 16" Diameter.

A/S Hvorslev Teglværk

pr. Ulstrup.

Telefon 67 Ulstrup.

J. C. HALVORSEN

Kroghsgades Cementstøberi

AARHUS

Kontor: Dannebrogsgade 20

Telf. 5019—5020

Imprægnerede Cementrør, anerk. af
Autoriteterne som fuldstændig
Erstatning for glass. Lerrør.
Monierrør. Maskinstampede

Rør. Brøndringe.

Dagens billigste Pris.

— — Forlang Tilbud. — —

Drænrør.

Røde Drænrør fra 2"—8" al-
tid paa Lager. Forlang Tilbud.

1/8 Aalborg Teglværk.

Vesterbro 58. Telf. 24 & 305.

Hornbæk Cementvare- og Mørtelfabrik

Marius Ødum

Telefon 400 Randers

Kun Δ -mærkede
Varer føres

Største Lager

Bedste Kvalitet

Forlang Tilbud

RØDE DRÆNRØR

TAGSTEN

MURSTEN

Kählers Teglværk

Korsør

Petersværk Cementvareindustri

Telefon 1055 — Nørresundby

Δ Betonrør efter dansk Ingeniørforenings Normer

Vibrerede Monierrør — — Imprægnerede Rør

Røde - 1 1/2" — 12" - Drænrør.

Forlang Tilbud.

Akts. Frederiksholms Tegl- & Kalkværker.

Vesterbrogade 12 — København V. — Central 282.

Midtjydske Teglværkers Salgskontor

Telefon Skive 1030

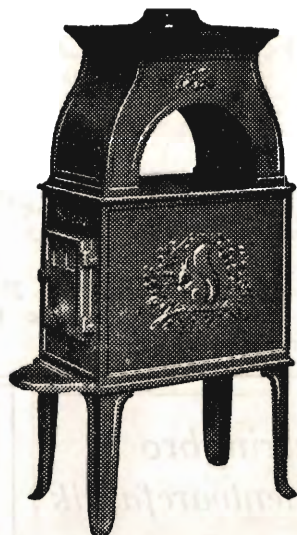
S. m. b. A.

Telefon Viborg 1330

Alle Størrelser i Drænrør leveres

MORSØ BRÆNDEOVNE

kan leveres i 12 forskellige Størrelser
og Udførelser

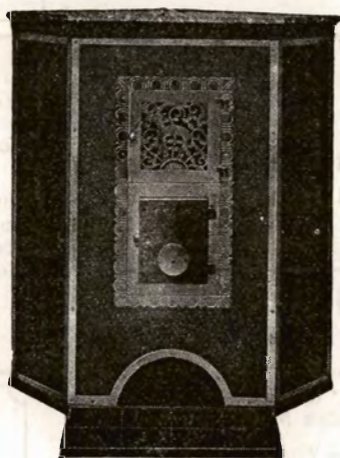


Nyhed:

MORSØ BRÆNDEKAMINER

specielt indrettet for
Brændefyring

6 forskellige Størrelser og
Udførelser



MORSØ STØBEGODS

A/S N. A. CHRISTENSEN & CO., NYKØBING MORS

Redaktion: Afdelingsleder N. Basse og Direktør, Skovrider C. E. Flensburg, Viborg.
Carlo Mortensens Bogtrykkeri, Viborg.

SPRIT
til teknisk Anvendelse.

