

HEDESELSKABETS TIDSSKRIFT



Nr. 8

15. Juli

61. Aarg.

UDGIVET AF DET DANSKE HEDESELSKAB

1940

FRISK



— som Fyrreskoven...

I Danapin Sæben skummer Bjergfyr-Olien fra de jyske Fyrreskove. Den giver Danapin Sæben sit eget Særpræg og sin egen Virkning: den renser til Bunds og skaber Velvære —

Danapin-Velvære ...

DANAPIN

— et nationalt Produkt

Sæben



A/S FABRIKEN NOMA — KØBENHAVN

CRYOCID

dræber —

Æbleviklere Frostmaalere Stikkelsbærblad-
hvepse · Knoporme · Jordlopper · Bladrand-
biller · Kløver-Snudebiller · Oldenborrer.

Anbefalet af Statens plantepatologiske Forsøg og
af amerikanske Entomologer.

Ufarligt for Mennesker og Husdyr.

Faas hos Forhandl. af Plantebeskyttelsesmidler.

Forlang Brochure

Kryolitselskabet Øresund A/s
Strandboulevarden 84 · København Ø

Varde Bank

Esbjerg Afdeling

Kongensgade 62
og Fiskerihavnen

J. Chr. Petersens

Papirhandel

„Hvælvingen“
ved Nikolaj Taarn

København K.

Hovedforhandler
af Statens Papir

Tryksager - Protokoller

Nivaagaards Teglværk.

Telf. Nivaa Nr. 9. Nivaa St.

Drænrør i alle Dimensioner
fra 2" til 15". — **Lerrør** med
og uden Muffe fra 6" til 15"

— Forlang Tilbud. —

RØDE DRÆNRØR

TAGSTEN

MURSTEN

Kählers Teglværk
Korsør

Drænrør.

Røde Drænrør fra 2"—8" al-
tid paa Lager. Forlang Tilbud.

1/8 Aalborg Teglværker.
Vesterbro 58. Telf. 24 & 305.

Hornbæk
Cementvare-
og
Mørtelfabrik
Marius Ødum
Telefon 400 Randers

Kun \triangle -mærkede
Varer føres
Største Lager
Bedste Kvalitet
Forlang Tilbud

Skive Cementstøberi

Knud Østergaard
Telefon 921

Normrør
med Garantimærket \triangle
Imprægnering
— Brøndrør —

Lad Deres Uld forarbejde

til Herre- og Damestoffer, Por-
tierer, Lagentøj, Tæpper, Garn,
m. m. — Husk vore prima
Herrestoffer af engelsk Kam-
garn. — Prøver paa vore Varer
findes paa vore Samlingsplad-
ser samt hos de fleste Skræder-
mestre. Uld købes og byttes
med Varer

Andels-Klædefabriken,
Grindsted.

Aktieselskabet

De danske
Sukkerfabrikker
København

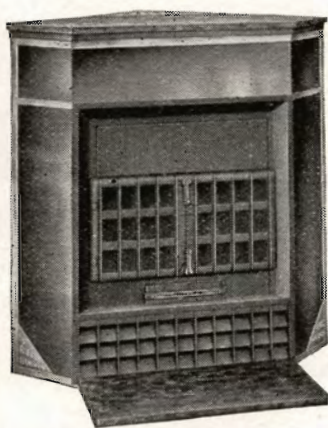
Midtjydske Teglværkers Salgskontor

Drænrør - Mursten - Tagsten - Radialsten

Telefon 1330

Viborg

Jernbanegade 12



RIBE

**Brændekaminer
til Opvarmning
af flere Værelser**
Kappe af poleret
Staalplade og
Marmordæklade
FLERE STØRRELSER

HENVEND DEM TIL VORE FORHANDLERE ELLER TIL OS

A/S RIBE JERNSTØBERI · RIBE
GRUNDLAGT 1848 · TLF. 261 (2 LINIER)



Teknisk Fælleskontor:
Dansk Træbeton Central,
Bruunshaab pr. Viborg.
Tlf. Viborg 941.

Dansk Andels-Æggesport

Kgl. Hofleverandør
er Producenternes
egen Forretning og
yder derfor disse
det fulde Udbytte.

Hovedkontor:
Akselborg,
København V.

Aktieselskabet

Vejle Bolte- & Møtrikfabrik.

Grundlagt 1899.

Telefoner 2120.

Telegr.-Adr.:
Boltefabriken.

**Alle Slags Bolte Skruer,
og Skinnespliger.**

Leverandør til
De danske Statsbaner.

AKTIESELSK. **C. OLESEN** KØBENHAVN



MANUFATUR EN GROS OG FABRIKATION
DANSK PLYS og MØBELSTOF-FABRIK I MÅSTRUP

SOPHUS BERENDSEN A/S

V. FARIMAGSGADE 41
KØBENHAVN V

KANNIKEGADE 18
AARHUS

ALT ENTREPRENØRMATERIEL

DAMP- OG DIESELLOKOMOTIVER
GRAVEMASKINER · TIPVOGNE · SPOR

LEVERANDØR TIL HEDESELSKABET

REMINGTON

Bedste og mest benyttede
Skrivemaskine.
Eneforhandler for Danmark:

L. KRISTENSEN
75, Raadhuspladsen,
København V.

Sønderjyllands Kreditforening i Haderslev

yder Laan mod 1. Prioritets Ret i Land- og By-Ejendomme i de sønderjydske Landsdele.
Udlaan 31. Marts 1939: 178,415,654 Kr. . . . Reserver: 7,591,239 Kr.
Kasseobligationer af 3., 4., 5. og 6. Serie nyder ubetinget Rentegaranti af den danske Stat.
Amortisationstid i disse Serier højst 45 Aar.

Moderne
Spildevands-
Rensningsanlæg

ca. 1000 Anlæg er leveret

Fabrikmæssigt fremstillede Anlæg til hele Landsbyer samt
Enkeltbygninger af
alle Arter:
Skoler,
Alderdomshjem
etc.

NORDISK-TRICLAIR
HOTAGO 1/2 · HOLBÆK

Den ny HESS-TØRVEOVN

Leveres og raa uden Overdel!



Varmer ca. 60 Kbm.

Ovnen er forsynet
med Rysterist og
har en rummelig
Askeskuffe

Prøvet med udmærket
Resultat paa
Teknologisk Institut

FORLANG BROCHURE

C. M. HESS'
FABRIKKER A/S
VEJLE

Hotel Herning.

Telf. 21-41.

▼
Bjens første Hotel.

Aktieselskabet

AARHUUS PRIVATBANK

— stiftet 1871 —

Aarhus:
Hovedkontor.

København:
Nygade 1.

Aktiekapitalen & Reserver ca. 17 Mill. Kr.
hæfter til Sikkerhed for alle Indskud.

Andels-Anstalten Tryg

tegner alle Arter af Livsforsikringer.

Hovedkontor: Rosenørnsallé 1 — København.


AALBORG TAFFEL AKVAVIT.

Hedeselskabets Tidsskrift.

Nr. 8.

15. Juli 1940.

61. Aarg.

Indtrædende Medlemmer indtegnes hos Selskabets Forretningsførere. Medlemsbidraget er enten aarlig mindst 5 Kr. eller en Gang for alle mindst 100 Kr. Større Bidrag modtages gerne. Korrespondancer og Afhandlinger bedes sendt til Hedeselskabets Hovedkontor, Viborg. Tidsskriftet udgaar 1 Gang om Maanedn og sendes uden Vederlag til Selskabets Medlemmer. Annoncer bedes sendt til Hedeselskabets Hovedkontor, Viborg. Annoncepris 25 Øre pr. mm. Oplag 10,000 Eksempl.

Indhold: Aarsberetning 1939—40. — Aktieselskabet Jydsk Landvinding. — Fra Hedeselskabets Grundforbedringsvirksomhed.

Aarsberetning 1939—40.

Ved Direktør *C. E. Flensborg*.

Den 28. Juni afholdt Det danske Hedeselskab Repræsentantskabsmøde i Viborg. Tidsskriftet bringer paa de følgende Sider den af Direktør *C. E. Flensborg* aflagte Aarsberetning. — I næste Nummer af Tidsskriftet følger Referat af Aarsmødet.

Finansaaret 1939—40 var for Hedeselskabet et godt Arbejdsaar. De store ekstraordinære Grundforbedrings- og Plantningsarbejder er uanset ydre Forhold bleven fortsat og har sat deres Præg over Landet og givet mange Mennesker Arbejde, hvilket vel ogsaa er den egentlige Mening med de meget store Statstilskud til disse Arbejder, som i saa høj Grad kommer hele Samfundet til Gode ved at gøre den danske Jord mere produktiv og skabe bedre Betingelser for større Afrødeudbytter.

Grundforbedringsarbejderne har i Hovedsagen været Afvandsingsarbejder, baade store Fællesarbejder og Dræningsarbejder hos Enkeltmand, medens Merglingsarbejde i nogen Grad — om det end ikke er gaaet tilbage — dog har fortsat den tidligere omtalte Overgang fra at foregaa gennem store, man kan næsten sige Landssammenslutninger, til mere lokale mindre Selskaber.

Ved Lov Nr. 176, 1940 om Ændring af Lov Nr. 33 af 26. Februar 1937 om Grundforbedring ændres Statstilskudet fra $\frac{1}{3}$ til 50 % af Udgiften til Arbejdsløn, Indkøb af Rør m. m., hvorhos Laan til Regulering af offentlige Vandløb af de stedlige Grundforbedringsudvalg kan forlænges til 20 Aar, hvoraf 3 Aar er afdragsfrie, paa Betingelse af, at Amtsraadet paatager sig at føre Tilsyn med, at Vandløbet bevares i den ved Reguleringen tilvejebragte Tilstand. Bestemmelserne om Laanenes Størrelse, Rentefrihed, Afdragsfrihed og Afdragstid er herudover bibeholdt.

Som tidligere fremhævet har disse Grundforbedringslove været særdeles betydningsfulde og bevirket, at store, vandlidende Arealer er forvandlet til fortrinlig Eng- og Dyrkningsjord. Man kan vel rundt regnet antage, at der af Hedeselskabet er udført Afvandringsarbejder, særlig Dræningsarbejder, for ca. 50 Millioner Kr. i de sidste ca. 6 Aar, der alene for Dræningens Vedkommende er kommet et Areal paa ca. 70000 ha til Gode.

Der er vedblivende Trang til Grundforbedringsarbejder, og ogsaa hos Landmændene Ønske om Gennemførelse af saadanne Arbejder. Mine Medarbejdere rundt paa Distriktskontorerne indberetter Gang paa Gang til Afdelingslederne herom, og Indtrykket heraf er alment; men samtidig fremhæves det, at hele Arbejdet staar og falder med Financieringen.

Det er ikke nok, at Staten yder de store Laan og 50 % Tilskud. Laanene udbetales nemlig først, naar Arbejdet er udført og godkendt, og det gælder da for Laantagerne om at skaffe Penge til Arbejdsløn m. m. under selve Arbejdet. Laanene udbetales i Kreditforeningsobligationer, og der er ganske vist truffet en Ordning med Kreditforeninger og Nationalbanken, som formentlig skal overtage disse 5 %'s Obligationer til Kurs 99; men Vanskelighederne ligger som nævnt i, at skaffe Penge under selve Arbejdets Udførelse, idet Sparekasserne, der ellers betragter disse midlertidige kortfristede Laan som sikre og fordelagtige, for Tiden vistnok savner Midler til Udlaan, og Banklaan formentlig vil blive kostbare. I den sidste Tid synes der dog at være en stigende Pengerigelighed til Stede.

Det var ønskeligt om der paa en eller anden Maade kunde træffes en Ordning, som giver nogenlunde let Financiering. Det vil give Loven dens forventede Betydning for Fremtiden. Forholdene for vort Land har siden 9. April ændret sig, Tiden vil vise, om dette Arbejde kan fortsættes, i det hidtidige Tempo. Vort Forhold til Udlandet med de særlige Forhold, der gælder Import og Eksport, synes at pege stærkt hen imod, at Arbejde med og Forbedringer af den danske Jords Produktionsevne er af altoverskyggende Interesse. Der er derfor Grund til stærkt at efterlyse de rigtige Former for Udbygning og Udvidelse af de almindelige Grundforbedringsarbejder.

Læplantningsarbejdet

er fremmet med stor Kraft i godt Samarbejde med Socialministeriet, som hertil har ydet meget store Tilskud. Som tidligere omtalt var det Sandflugtsstormene i Foraaret 1938, der gav Anledning til Etablering



Stenholt Amtsplantage, der blev anlagt i 1935 af Viborg Amt. fot. H. S.

af dette Samarbejde, der særligt foregaar ved de unge Arbejdsløse »Flyvende Korps«. Store Arealer er paa denne Maade bleven forsynet med systematisk udførte Læplantninger, og Arbejdet forsættes i glædeligt stigende Tempo, eftersom der endnu findes store Arealer i vort Land, der haardt trænger til Læplantninger. Sideløbende hermed har Plantningsforeningerne ogsaa i øget Tempo arbejdet med Læplantninger hos Enkeltmand.

Det forøgede Arbejde paa dette Omraade har krævet meget stor Støtte saavel fra Landbrugsministeriet som Socialministeriet. Begge Ministerier har vist den største forstaaende Interesse og Velvilje overfor dette Arbejde og været særdeles lydhøre overfor Hedeselskabets stadig Krav om større Pengemidler. Det skal nævnes, at der alene af Socialministeriet — hvorunder de henviste Arbejdsløse i Korpset sorter — er udbetalt ca. 400000 Kr. til Arbejds løn i det forløbne Aar,

hvorhos Landbrugsministeriet har ydet ialt 450000 Kr. til Planter og Vejledning. Med Tilskudene til Plantager, der andrager ca. 150000 Kr., er der saaledes til Plantningsarbejder i det forløbne Finansaar af Staten ydet ca. 1 Million Kr.

En principiel Afgørelse. I Fjor Sommer bragte Hedeselskabets Tidsskrift Meddelelse om at De samvirkende Plantningsforeninger paa sit Aarsmøde i Kolding havde vedtaget at føre en Sag vedrørende en Læplantning fra Faarup ved Aarhus, der havde været behandlet for Hegnssynsmænd, frem til principiel Afgørelse gennem de Appel-Instanser, det maatte være nødvendigt.

Den endelige Afgørelse i Sagen foreligger nu og er af overordentlig stor Interesse.

Sagen drejede sig om, at Lærer *Korsbæk*, Faarup, i Foraaret 1939 havde plantet en Række Seljerøn i det 280 Meter lange Skel ind til en Nabo. Plantningen var foretaget 25 cm inde paa Lærer *Korsbæks* egen Grund, saaledes at det vilde være muligt at foretage Rensning af Planterækken uden at genere Naboen eller komme ind paa dennes Grund. Der havde hidtil intet Hegn været mellem de to Parceller.

Under Henviisning til, at en saadan Plantning i Fl. Hegnsloven af 6. Marts 1869 maatte være ulovlig, krævede Naboen Sagen for Hegnssynsmændene og Seljerønhækken flyttet 1 Alen længere ind paa Lærer *Korsbæks* Grund samt for Fremtiden holdt nede til en saadan Højde, at den ikke skyggede over eller generede Nabovens Mark. Naboen henviste her til Lovens § 9, 1. Stykke, hvori det hedder, at enhver af Parterne kan modsætte sig, at et nyt Hegn dannedes ved at plante højstammede Pile, Popler eller andre egentlige Træer.

Hegnssynsmændenes Kendelse gik ud paa, at Lærer *Korsbæk* ved Plantningen af den omtalte Seljerøn række havde overtraadt Loven og skulde flytte Planterne den krævede Alen ind samt holde dem nede i den krævede Højde. Omkostningerne ved Hegnssynsmændenes Kendelse paalagdes Lærer *Korsbæk*.

Det var denne Afgørelse, som Lærer *Korsbæk* fik Hedeselskabets Støtte til at appellere. Kendelsen paaankedes til en Landvæsenskommission, og under Sagens Behandling for den af Aarhus Stiftamt nedsatte Kommission har Lærer *Korsbæk* principalt paastod Sagen afvist fra Hegnssynsmændene, under Paaberaabelse af, at den paagældende Plantning, der er foretaget inde paa hans egen Grund, ikke er at anse for et Hegn, paa hvilke Bestemmelserne i Lov af 6. Marts 1869 er anvendelige; subsidiært har han paastaet Hegnssynsmændenes Kendelse forandret derhen, af den af ham foretagne Plantning kendes lovlig.

Under Hensyn til, at Lærer *Korsbæk* til Støtte for sin Paastand særlig har henvist til Bestemmelsen i Hegnslovens § 9, 1. Stykke, 1. Led, har Kommissionen indhentet en Erklæring fra Landbohøjskolen. Forstanderen for Højskolens Havebrugsafdeling har i Erklæringen udtalt følgende: »Seljerøn plantet med 1 Meter Afstand og klippet paa sædvanlig Maade paa Siderne 2 Gange om Aaret vil efterhaanden vokse sammen og danne Hæk, hvis Højde efter Ønske og Formaal kan være fra 1,5 til f. Eks. 6 m. Tildannelsen af en saadan Hæk adskiller sig ikke fra den, der anvendes overfor Tjørnehække.... En Hæk af Seljerøn vil i ingen Henseende faa Karakter af egentlige Træer».

Saavel Lærer *Korsbæk* som Naboen havde for Kommissionen erklæret, at ingen af dem ansaa de plantede Seljerøn for Fælleshegn, paa hvilke Hegnsloven kunde finde Anvendelse, og Landvæsenskommissionen afsagde herefter en Kendelse, der gav Lærer *Korsbæk* Medhold, saaledes at Spørgsmaalet om den foretagne Plantning af Seljerøn ikke henhører under Hegnssynsmyndighederne, og Sagen afvises fra Hegnssynsmændene, ligesom den indankede Hegnssynskendelse vilde være at ophæve.

Landvæsenskommissionens Kendelse siger yderligere, at Omkostningerne skal deles mellem Lærer *Korsbæk* og hans Nabo.

I Kendelsen er det her for første Gang fastslaaet, at et Hegn af klippet Seljerøn ikke er at betragte som „Hegn af egentlige Træer“, men som Hæk.

Arbejdet med Oprettelse af *nye Plantager* og Vedligeholdelse og Udnyttelse af de ældre Plantager er fortsat ogsaa i øget Grad, og navnlig har Hugstarbejderne med Udvisning og Vejledning lagt Beslag paa Forstmændene — en Følge af den store Efterspørgsel efter inden-



Sandstorme voldte ogsaa i Foraaret 1940 betydelige Skader i Vest- og Midtsønderjylland. Billedet viser Sandopsamling ved et enkeltstaaende Hegn Nord for Tønder. fot. H. S.

landsk Brændsel, som allerede i det forløbne Finansaar opstod under Frygten for manglende Tilførsler af udenlandsk Brændsel.

Frygten for Tilførslernes Svigten har ogsaa bevirket et stærkt forøget Arbejde vedrørende *Moseundersøgelser*, hvilket Arbejde for flere Aar siden er taget op af Hedeselskabet, men nu stærkt maatte forceres. Hedeselskabet har, som det vil være bekendt, undersøgt alle Danmarks Moser paa 5 ha og derover med Hensyn til Indholdet af Brændtørv saaledes, at man for hvert Amt har en fuldstændig Fortegnelse over disse Moser med Areal, Indhold af Tørvemasse, Brændværdi o. s. v. Disse Undersøgelser er, efterhaanden som de er blevet færdige, bleven offentliggjort i Hedeselskabets Tidsskrift, hvoraf Særtryk kan rekvireres.

Det aktuelle Brændselsspørgsmaal. Allerede i Efteraaret 1939 blev det klart, at Danmark for den kommende Brændselssæson i høj Grad maatte indrette sig paa formindskede Tilførsler af udenlandsk Brændsel, og at man derfor maatte udnytte de hjemlige Brændselkilder saa stærkt som muligt for at skaffe Husholdningerne nødvendigt Brændsel og for nogenlunde at sikre Industrien, Gasværker og Elek-



Plantørbolig ved Lundbæk Plantage, der ejes af A/S Københavns fot. H. S. Plantageselskab, tæt ved Grænsen.

tricitetsværker Brændsel. Staten nedsatte derfor et Brændselnævn, der delte sig i to Afdelinger, en Afdeling for udenlandsk Brændsel og en for indenlandsk Brændsel. Landbrugsministeriet udpegede mig til at indtræde i Nævnet. Disse Nævn har holdt mange Møder, som er resulteret i forskellige Bestemmelser og Bekendtgørelser vedrørende dels Fremskaffelsen af Brændsel, dels Fordelingen af Brændselet.

Senere er Brændselnævnet suppleret med »Landbrugsministeriets Brændseludvalg«, der særlig beskæftiger sig med Fremskaffelsen af Brænde, Tørv og Brunkul i snævert Samarbejde med Statsskovvæsenet, Dansk Skovforening og Hedeselskabet

Allerede i Efteraaret blev det fra de jyske Tørvefabrikanter

Sammenslutning indtrængende henstillet til Hedeselskabet at paatage sig det praktiske Arbejde med Organisering af en udvidet Tørveproduktion, saaledes at Tørveindustriens Interesser midtsamles i et Tørvekontor under Hedeselskabet, der stod i nøje Samarbejde med Landbrugsministeriets Tørve- og Brunkulskontor. Et saadant Arbejde havde Hedeselskabet paataget sig under sidste Krig, og vi maatte ogsaa nu efterkomme dette Krav, som navnlig de danske Mosebrugere



Femaarigt, flerrækket Læhegn omkring fot. H. S.
Planteskolen ved Lundbæk.

res Forenings daværende Førmand, Fabrikant *Fr. Henriksen*, Moselund, sammen med sin Bestyrelse gik stærkt ind for, Landbrugsministeriet ønskede det ogsaa, og det viste sig, at det ret hurtigt og virkningsfuldt lykkedes at faa dette meget omfattende og krævende Arbejde sat i Gang. Jeg skal senere give nogle nærmere Oplysninger om Detaljer herfra.

Forinden jeg gaar videre i min Beretning, vil jeg gerne mindes Fabrikant *Fr. Henriksen*, der for et Par Maaneder siden kom saa ulykkelig af Dage. Fabrikant Henriksen har gennem mange Aar, som Tørveindustriens førende Mand, staaet i nøje Samarbejde og Venskab til Hedeselskabet. Vi lærte her at sætte Pris paa hans Dygtighed og

hans uselviske Retlinethed. Vi har allerede stærkt følt Savnet siden hans bratte Bortgang. Ære være hans Minde.

Et Resultat af Samarbejdet i Landbrugsministeriets Brændselsudvalg, hvis Formand er Departementschef *Wilcke*, er bl. a. Bestemmelsen om Pligthugst i danske Skove og Plantager, op til 35—40 % udover den normale Hugst.

Af Brænde haaber man derved at komme op paa en Produktion af ca. 2 Millioner Rummeter mod normalt ca. 1,2 Millioner.

Ved den størst mulige Udnyttelse af Tørvemoserne haaber man at komme op paa en Produktion af 3 Gange den normale Produktion, der plejer at være ca. 450,000 Tons a 2500—3000 Tørv pr. Ton. Samtidig er der etableret en stærk Udnyttelse af de jyske Brunkulslejer. Man haaber at udvinde ca. 300,000 Tons Brunkul svarende til ca. 100,000 Tons Stenkul.

Danmarks normale Forbrug af udenlandsk Brændsel er omtrent 4 Millioner Tons Kul og ca. 1,5 Millioner Tons Koks og Cinders. De danske Skove, Moser og Brunkulslejer var i sidste Verdenskrig oppe paa en Produktion svarende til ca. $\frac{1}{3}$ af det normale Brændselsforbrug. Om man nu kan naa en større Produktion, end disse 33 %, er vel tvivlsomt, hvorfor det — selvom det lykkedes at fremskaffe udenlandsk Brændsel — vil være aldeles uomgængeligt nødvendigt at gennemføre den største Økonomi med Brændselet saavel i Industrien som i Husholdningerne, hvis vi blot nogenlunde skal komme igennem den kommende Vinter uden, at alt for mange Mennesker maa fryse. Situationen er efter min Mening særdeles alvorlig, saa alvorlig, maaske som ingensinde før. Udlandet *kan* fremskaffe Kul til vort Forbrug, men jeg tvivler i høj Grad paa, at det kan bringes frem, dels paa Grund af manglende Arbejdskraft i de paagældende Lande, dels paa Grund af manglende Transportmidler.

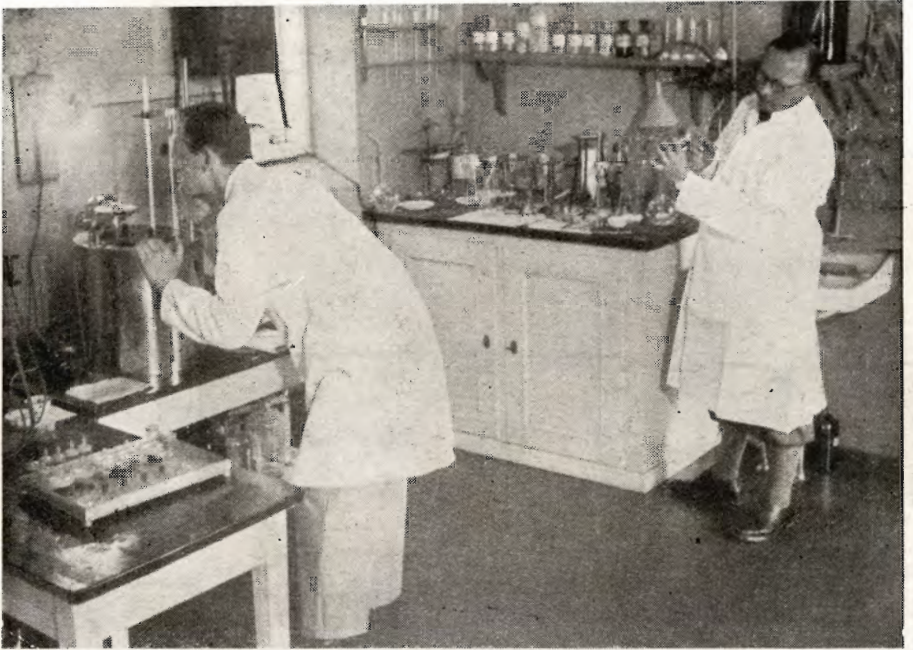
Brændselsreserver i nye Plantager. Forlængst har jeg i Tale og Skrift paapeget Nødvendigheden af, at Danmark skaffer sig en Brændselsreserve i Form af flere Plantager, og jeg har slaaet til Lyd for, og vil ogsaa her saa kraftigt som muligt opfordre alle Landmænd, som har Jord dertil, til at beplante hver paa sin Jord et lille Areal, selv om det



1931
fot. H. S.
Fotomontage fra Hedeselskabets Trækulsbrænderi ved Brande. Øverst ses de fleste af de 14 Ovne, der nu i næsten 1 Aar har arbejdet uafbrudt. T. v. ses i Midten en Barak, hvori nogle af Arbejderne bor, nedenunder ses Trælager og Fremstilling af Hæsjer, midt i Billedet en af Kulsvierne og nederst til højre en generatordreven Lastbil fra Esbjerg, der allerede i mange Maaneder har kørt paa Trækul, den en Gang om Ugen henter i Brande.

f. Eks. kun skal være med Bjergfyrr, som giver et fortrinligt Brændsel. Mange Gaarde har Arealer, som man godt kan undvære i Driften, eller som kun er lidet værdifulde.

Der findes de fleste Steder mere eller mindre daarlige Udmarker, Skrænter o. lign., som er egnede til Brændeproduktion. Der skal ikke saa store Arealer til — nogle faa Tdr. Ld. — for at en Gaard el-



Et lille Udsnit fra Hedeselskabets Laboratorium, hvor nogle af Tørveprøverne analyseres efter de mest moderne Metoder. fot. H. S.

ler mindre Ejendom kan producere Brænde nok til eget Brug. Tænk hvad det vilde have betydet nu, om Landbrugerne ved Hjælp af Tørvemoser og Plantager kunde forsyne sig selv, deres Mejerier og Slagterier med Brændsel og endda faa noget tilovers til Byerne. Jeg vil indstændigt opfordre alle Landboere til at tænke over denne Sag og straks tage fat paa Plantning af saadanne ikke fuldt — landbrugsmæssigt set — produktive Arealer; men det kan ikke nytte at beplante Flyvesands Arealer eller andre Arealer af saa slet Bonitet, at der i Virkeligheden intet kan gro. Selv Bjergfyrren kræver nogenlunde Bund for at producere Brænde af Betydning, og noget usself Krat er til ingen Nytte. — Det Arbejde og den Gødning, der ellers anvendes

paa mindre produktive Arealer eller Udmarker, kan bedre anvendes paa den gode Jord, saaledes at Tabet af Landbrugsareal rigelig opvejes.

Paa nogenlunde god Dyrkningsjord kan frembringes Rødgran-skov, som foruden Brændsel ogsaa kan give Gavntræ til dagligt Brug paa Gaardene. — Efter min Mening burde Danmark have mindst 20



Laboratoriets ekstraordinært store Personale samlet omkring fot. H S.
Direktør Flensborg.

0/0 Skov, saaledes at vi i højere Grad end nu kunde forsyne os selv med Træ. Træ er et uundværligt Raastof, som vi har gode Muligheder for at producere rentabelt, ligesaavel som f. Eks. Sverige og Finland, og Landet kunde spare en Del af de Millioner Kr. — vistnok omkring 100 Millioner —, der aarligt gaar ud af Landet til træproducerende Lande.

Altfor ensidigt har Landmændene dyrket al Jord med Agerbrugsplanter og endog ryddet Skov og Plantage, hvor det kunde lade sig gøre. Der er Jord nok til Skov her i Landet, uden at man behøver at gaa Landbruget for nær

eller i følelig Grad formindske dets Produktion. Dyrkning af Skov er paa passende Jord lige saa rentabelt for Samfundet i det lange Løb som Landbrug.

Jeg vil derfor opfordre enhver Landmand til nu at undersøge, om der ikke paa hans Ejendom findes Arealer bedst egnede til Plantage, selvom det saa kun kan blive Brændeskov.

Lad os faa den Slags Plantninger i Gang straks, saaledes at Samfundet og ikke mindst Landmanden selv derigennem ad Aare kan fremskaffe en i høj Grad paakrævet Brændselsreserve.

Det er ogsaa en Opgave for Staten og Hedeselskabet at opkøbe passende Arealer til Beplantning og derved en Gang med Tiden afhjælpe Træmanglen. Samtidig skaffes nu og i Fremtiden Arbejde til mange Hænder, først ved Kultivering, senere ved Hugst, Fornyelse og Oparbejdning af Træet.

Bøgetræudvalget, som nu er ophævet, og hvori Hedeselskabet var repræsenteret ved mig, har gjort et meget stort Arbejde for øget Udnyttelse af dansk Brændsel og bl. a. særlig virket for Anvendelse af Centralfyr til Tørv og Brænde. Dette Arbejde har været til overordentlig Gavn i den nuværende Situation, og der kan nu hos forskellige Fabrikker ikke alene købes gode Kakkelovne, men ogsaa Centralfyr til Tørv og Brænde. —

Mose- og Engafdelingens Virksomhed.

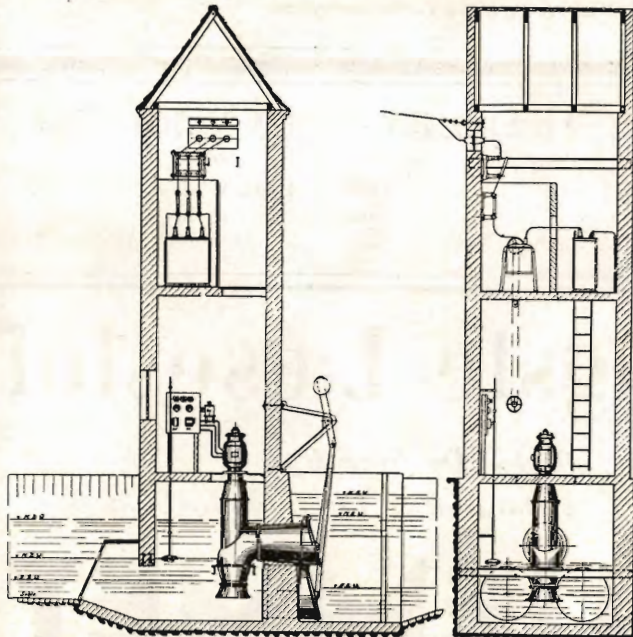
Afdelingens Virksomhed i 1939 har været af nogenlunde samme Omfang, som i de nærmest foregaaende Aar. Ved Aarets Begyndelse var 3396 Arbejder (Dræningsarbejder, Vandløbsreguleringer og Opdyrkningsarbejder) under Udførelse eller under Planlægning, og der henlaa 1029 uekspederede Anmodninger fra Landmænd om Bistand. I Aarets Løb modtog Afdelingen yderligere 2770 nye Anmodninger. Det samlede Arbejde har i Aarets Løb omfattet 6629 Arbejder med et interesseret Areal af 42635 ha med Bekostningsoverslag paa ca. 17,8 Mill. Kr. Af disse Arbejder er 2912 omfattende 16741 ha med Bekostningsoverslag paa ca. 7 Mill. Kr. ført til Afslutning. Ved Aarets Slutning henlaa der helt uekspederede Anmodninger om Bistand — især om Afvandingsarbejder — fra 598 Landmænd.

SVENDBORG BRÆNDEOVNE OG KAMINER

faas overalt



A/S L. LANGE & CO - SVENDBORG



AFVANDINGS- PUMPER.

System Køster.

Leveret og i Ordre
her i Landet

16 Pumpeanlæg

i Ydeevner fra 50 Li-
ter til 100 Liter
pr. Stk.

Forlang Prospekt.

V. H. Langebæk.

Ingeniør, cand. polyt.
Nr. Søgade 35.

København.

Hvorfor selv løbe Risikoen, naar vi overtager

Brandforsikring
Indbrudsforsikring
Vandskedeforsikring m. m.

◆ Forlang Tilbud paa alle Arter Forsikringer. ◆ Gratis Vejledning. ◆

A/S **NORDISK BRANDFORSIKRING**
GRØNNINGEN 25 - KØBENHAVN

**Hammerum Herreds
Spare- og Laanekasse,**

Herning
Telf. 10 og 314

Østergade 6
Kontortid
10—12 $\frac{1}{2}$, og 2 $\frac{1}{2}$ —5

**Bjerringbro
Cementvarefabrik**

ved Th. Petersen
Telf. 111, Bjerringbro

Alle \triangle -mærkede Rør
Imprægnerede
og uimprægnerede

Stort Lager
Altid leveringsdygtig

HELLESENS SENIOR

er en stor, stærk, paalidelig Haandlygte

HELLESENS SENIOR

giver blændende Lys Aar efter Aar med

HELLESENS

verdenskendte Tør-
element

HELLESENS SENIOR

I Regn og Blæst
uden at blinke

Absolut farefri i Ga-
rager, Stalde, Pak-
huse og i Hjemmet

Uundværlig i Jægerhytten



HØJSLEV TEGLVÆRKER

leverer

PRIMA, RØDE DRAINRØR

i Størrelse fra 2 til 8 Tommer.

Indhent Tilbud.

Tlf. Højslev 3.

Det lødigste Læsestof

„Hjemmet“ er et Blad for
hele Familien og indehol-
der Spidsartikel, under-
holdende Noveller, Artik-
ler for Husmoderen, flere
illustrerede Børnesider og
m. a. Kort sagt: Lødig
og fængslende Læsning.

finder De hver Uge
i Danmarks førende Ugeblad

HJEMMET

Arbejdet i 1939 vilde sikkert være bleven af større Omfang end noget tidligere Aar, meddeler Afdelingsleder *Niels Basse* i sin Indberetning, dersom Forholdene ogsaa i Aarets sidste Kvartal havde været normale; men efter 1. September begyndte man at mærke Vanskeligheder ved Arbejdernes Finansiering, et Forhold, der siden er forværret betydeligt. Fra Statens Side er der paa forskellig Maade givet Udtryk for, at Virksomheden paa Grundforbedringsområdet baade af



Udsigt over de vandlidende Arealer ved Thorstedlund.

fol. H. S.

produktionsmæssige og arbejdsmæssige Grunde ønskes opretholdt, og det stærkeste Udtryk derfor er Vedtagelse af det den 13. April d. A. vedtagne Tillæg til Grundforbedringslov af 26. Febr. 1937. Landmændene, og vel iøvrigt alle, der har Forudsætninger for at kunne vurdere den foreliggende Situation, er formentlig klare over, at det mere end nogensinde gælder om at aftvinge Jorden det størst mulige Udbytte, og at Gennemførelse af tiltrængte Grundforbedringsarbejder er et meget vigtigt Hjælpemiddel hertil. Landmændene vil utvivlsomt gerne gaa i Gang med Grundforbedringsarbejder i stort Omfang paa de Vilkaar, den nuværende Grundforbedringslovgivning yder, men alt staar og falder med Finansieringen.

Vil man af produktionsmæssige og arbejdsmæssige Grunde holde de Arbejder i Gang, der her er Tale om, skal man ikke slaa sig til Ro med, at man nu har faaet en Ordning, hvorefter Kreditforeningerne fortsætter deres Udlaan med indtil 3 Mill. Kr. i det kommende Aar, selv om denne Ordning meget maa paaskønnes. For det første vil disse Udlaan fra Kreditforeningerne sikkert kun fortrinsvis finde Anvendelse til Financiering af Enkeltmandsarbejder, og for det andet vil de 3 Mill. Kr. kun udgøre en Brøkdæl af de Beløb, der er nyttig Anvendelse for.

Hvis man ønsker Grundforbedringsarbejdet — i denne Forbindelse tænkes der først og fremmest paa Afvandingsarbejder — fremmet i det Omfang, der er ønskeligt, bør der for Aaret 1940—41 være betydeligt større Midler til Raadighed.

De mange Arbejder, Afdelingen arbejder med, er af meget forskellig Art og Størrelse. Mange Arbejder drejer sig kun om forholdsvis smaa Beløb, men er desuagtet ofte af meget stor Betydning for den Ejendom, der berøres deraf. I andre Tilfælde gennemfører Afdelingen Arbejder med Overslagsbeløb paa 100000 Kr. og derover.

Til Belysning af Arbejdernes Art og Omfang meddeler Afdelingsleder *Basse* følgende Eksempel:

Dræning af Engarealer under Thorstedlund Hovedgaard - Nørlund Gods: Thorstedlund Hovedgaard er beliggende i Aarestrup Sogn i Aalborg Amt og ejes af Godsejer G. A. Hornemanns Dødsbo. Til Gaarden hører et samlet Areal paa 239 ha, hvoraf Agermarken udgør 121 ha og Engarealet 118 ha. Af dette Engareal, der er beliggende langs Tolvad og Torsted Bæk, er ca. 97 ha vandlidende. En ret stor Del af disse Engarealer maa nærmest betegnes som Kærjord med et ikke over 30 cm tykt Humuslag paa Sand eller lerblandet Sand. Da Forholdet mellem Gaardens Ager- og Engareal er uheldigt, vil det for Ejendommen være særlig værdifuldt, at disse Kærarealer efter fornøden Afvanding kan blive fortrinlige Agerjorder.

Det var først i Efteraaret 1939, at Hedeselskabet modtog Anmodning om Udarbejdelse af en samlet Afvandingsplan for de omhandlede 97 ha. De fornødne Undersøgelser blev iværksat ret omgaaende.

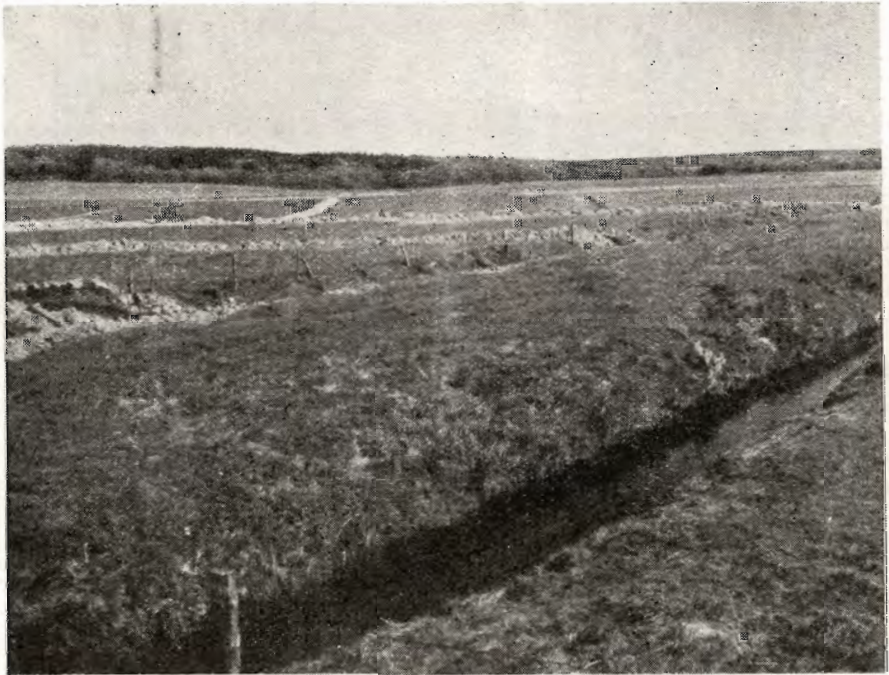
Disse Undersøgelser bestaar ikke alene i omfattende Niveleringsarbejder, men tillige i en indgaaende Jordbundsundersøgelse, dels af Jordens Beskaffenhed i de øverste Lag, men særlig i en *Undersøgelse af Undergrunden* for at konstatere Aarsagen til Arealets uheldige Afvandingsforhold. Der blev her foretaget 75 Børinger til ca. 2¼ Meters Dybde, og det er disse dyberegaaende Jordbundsundersøgelser, der især bliver vejledende for Afvandingsarbejdernes Projektering.

Det blev saaledes i dette Tilfælde konstateret, at Aarsagen til de her omhandlede Arealers uheldige Afvandingsforhold var tilstrømmende Under-

Samlet Oversigt over Hedeselskabets Mose- og Engafdelings Virksomhed i 1939.

Distrikts Nr.	Vejledninger	Areal ha	Kulturplaner Areal ha	Kulturplaner afsluttet Areal ha	Kulturplaner henlagt Areal ha	Vandløbs- reguleringer Areal ha	Vandløbsregu- leringer afsluttet Areal ha	Vandløbsregu- leringer henlagt Areal ha
I (Aalborg)	—	—	103 1061	47 249	12 100	33 1421	16 418	4 304
I (Viborg)	12	31	862 3133	383 1335	76 217	54 1184	13 334	8 39
III (Herning)	43	248	588 2578	265 1238	53 224	28 737	8 215	1 18
IV (Varde)	—	—	676 3539	401 2071	10 53	46 1048	10 237	1 20
V (Vejle)	2	11	656 3422	216 1272	50 288	65 779	11 77	4 30
VI (Odense)	—	—	422 3192	194 1416	23 136	42 907	8 170	2 27
VII (København)	—	—	52 188	28 71	10 47	12 224	3 30	3 37
VIII (Aarhus)	—	—	579 2098	259 794	41 123	39 637	8 102	3 63
IX (Haderslev)	—	—	608 3048	283 1586	39 144	47 875	8 318	3 48
X (Tønder)	3	7	414 1895	170 796	22 72	50 1698	22 960	2 19
XI (Aabenraa)	—	—	277 1076	77 252	28 137	31 203	9 66	1 8
XII (Nykøbing F.)	—	—	440 3480	175 1032	37 212	52 1721	15 243	6 79
XIII (Hjørring)	—	—	384 1999	219 1086	33 112	9 195	4 76	2 9
Ialt	60	297	6061 30709	2717 13198	434 1865	508 11629	135 3246	40 701

grundsvand fra et Øst for Arealet beliggende Bakkedrag, idet Vandet bevægede sig ned mod Vandløbene gennem et Sandlag, der findes ovenpaa en leret Undergrund. I den sunde Agermark paa Skraaningene ovenpaa den vandlidende Enge ligger dette Lerlag saa dybt og har saa stærkt Fald, at Vandstrømmen ikke kan paavirke det øvre Jordlag, hvorfor dette Jordlag er sundt, men ved Foden af Bakkedraget ligger Lerlaget kun 180—200 cm under Jordoverfladen og har ringe Fald mod Vandløbene, hvorfor det afstrømmende Vand paavirker det øvre Jordlag saa stærkt, at Jordens Kulturtilstand øde-



Dræningen ved Thorstedlund under Udførelse.

foto. H. S.

lægges derved. De nærmere Detaljer ved Planens Udarbejdelse vil det føre for vidt her at omtale. Det skal kun anføres, at den samlede Bekostning ved det projekterede Arbejde vil komme til at andrage ca. 50000 Kr., hvorfra saa vil gaa Tilskud i Henhold til Grundforbedringsloven. Hele Arbejdet skal være fuldført den 1. Oktober 1940.

Jeg kan nævne, at jeg fornylig sammen med Afdelingslederen besigtigede det udmærkede udførte Arbejde, hvorover Forpagteren udtalte sin udelte Tilfredshed og store Glæde og

bl. a. udtalte, at han mente, at han hidtil kun havde faaet ca. en Fjerdedel af det Udbytte, som Jorden efter Afvandingen skulde kunne give ham.

Mosestationer: I det forløbne Aar er oprettet 5 nye Mosestationer og afsluttet 1, hvorefter 20 Mosestationer for Tiden arbejder under Hede-selskabets Tilsyn.

Hedeselskabets Fræsere: Hedeselskabet har i Aarets Løb anskaffet en ny Hanomag-Fræser og samtidig afhændet den gamle Fordson-Fræser. Selskabet har saaledes to af disse til Kultiveringsarbejder fortrinlige Hanomag-Fræsere i Virksomhed. I det forløbne Aar har Fræserne bearbejdet 341 ha, hvorefter Fræserne ialt har bearbejdet 3491 ha.

Gaardene: Under Mose- og Engafdelingens Virksomhed henhører Ejendommene Mosestationen *Pontoppidan*, *Hesselvig Enggaard* og Hoved-



Efter at Dræningsgrøfterne ved Thorstedlund er lukkede igen, pløjes fot. H. S. der med det samme. Omkring Midten af Juni stod der allerede alenhøjt kraftigt Korn, hvor der 5 Uger før kun var næsten værdiløse Græsarealer.

gaarden *Bratskov*. Paa *Hesselvig Enggaard* arbejdes der nu med en Udskiftning af hele Besætningen, saaledes at denne Ejendom i Løbet af kort Tid vil have ren Besætning. Ejendommens Økonomi har hidtil lidt under, at Besætningens Ydeevne ikke har været tilfredsstillende. Mosestationen *Pontoppidan* drives uden Besætning. Hovedgaarden *Bratskov* er bortforpagtet indtil 15. Marts 1942. Ejendommens Drift er siden det i Fjor udførte Dræningsarbejde paa 60 Tdr. Ld. i betydelig Grad stabiliseret.

Personaleforhold: Afdelingens Personale er foruden Afdelingslederen nu 13 Distriktsbestyrere, 12 fastansatte Assistenten og 43 løst ansatte Medhjælpere.

A/S Jydsk Landvinding: Med dette Selskab har Hedeselskabet ogsaa i det forløbne Aar haft et indgaaende og godt Samarbejde, dels paa Selskabets Arealer i *Vognslund Hede*, hvor Opdyrkningsarbejderne nu nærmer sig sin Fuldførelse, dels og særligt i *Jerup Hede*, hvor Aktieselskabet i Samarbejde med Socialministeriet og under Hedeselskabets Planlægning og Tilsyn arbejder paa Gennemførelse af et overordentlig omfattende Kultiveringsarbejde.

Opdyrkningselskabet *Arnborg Hedegaard*² har fortsat Virksomheden under Hedeselskabets Ledelse paa sin Ejendom, ca. 160 Tr. Ld., stødende op til Hesselvig Enggaard. Der har været 6 unge Elever anbragt i Selskabets Bygning ved Hesselvig Enggaard, og disse unge Mennesker arbejder i Hovedsagen ved Landbrugsarbejde, dels ved Opdyrkning af Selskabets Ejendom og dels paa Hesselvig Enggaard under Ledelse af Bestyreren. I Aarets Løb er paa Arnborg Hedegaard omtrent fuldført Opdyrkning af 25 Tdr. Land.

Hensigten er iøvrigt senere at beplante største Delen af Arealet.

Hedeselskabets kulturtekniske Afdeling.

Afdelingen har i Aaret 1939 arbejdet med 698 større og mindre Sager. 252 Arbejder er afsluttede med en Bekostning paa ca. 1857087 Kr. og omfattende et Areal paa ca. 7011 ha. Under Udførelse er ved Aarets Udgang 51 Arbejder med en Overslagssum paa 3067150 Kr. og et interesseret Areal paa ca. 3134 ha. Løbende for Kommissioner og Vandsyn var ved Aarets Udgang 22 Arbejder med en Overslagssum paa ca. 1345500 Kr. og et interesseret Areal paa ca. 6912 ha. Projekt var ved Aarets Udgang udarbejdet til 103 Sager med en Overslagssum paa ca. 1056450 Kr. og et interesseret Areal paa ca. 619 ha, hvortil der tidligere var udarbejdet Projekt. Skitseprojekt er udarbejdet til 5 Sager med en Overslagssum paa ca. 379500 Kr. og et interesseret Areal paa ca. 1032 ha.

Under Projektering var ved Aarets Udgang 68 Sager, og 32 Sager var indgaaet, men endnu ikke forundersøgt i Marken. Endelig er der arbejdet med 126 Sager af forskellig Art, hvor Arbejdets Omfang har været varierende, og Afdelingen har desuden udarbejdet Regulativforslag til 29 Vandløb.

Ialt har der under Afdelingen i det forløbne Aar været arbejdet med Sager til en Overslagssum af 8000737 Kr. vedrørende ca. 21374 ha.

1. Arbejdende Sager.

	1920—24 gen.	1925—29 gen.	1930—34 gen.	1935	1936	1937	1938	1939
Ialt	259	326	400	782	1021	1104	915	698

2. Afsluttede Sager.

Aar	Antal	Interesseret Areal ha	Bekostning Kr.
1920—24 gen.	42	5466	1036685
1925—29 gen.	74	5636	1384538
1930—34 gen.	85	4871	645302
1935	161	2319	552472
1936	267	6080	1603453
1937	267	4679	1097610
1938	369	4589	1500156
1939	252	7011	1857087

3. Under Udførelse

4. Løbende for Kommissioner og
Vandsyn.

Aar	Antal	Interesseret Areal ha	Overslag Kr.	Antal	Interesseret Areal ha.	Overslag Kr.
1920—24 gen.	47	9876	1679262	25	5569	1837039
1925—29 gen.	48	4646	1586259	31	11249	2249050
1930—34 gen.	41	6046	1102348	31	8085	1533669
1935	112	7239	1479215	40	3773	919725
1936	108	6486	1184130	39	8167	11479250
1937	82	6048	1539175	38	9306	11439100
1938	81	6536	1647505	27	5416	1019994
1939	51	3134	3067150	22	6912	1345500

5a. Projekt udarbejdet. 5b. Skitseprojekt udarbejdet.

6. Under Projektering. 7. Indgaaet, men ikke forundersøgt.

8. Sager af forskellig Art. 9. Udarbejdede Regulativer.

Aar	5a			5b			6	7	8	9
	Antal	Inter- esseret Areal ha	Overslag Kr.	Antal	Inter- esseret Areal ha	Overslag Kr.				
1920—24 gen.	45	7197	—	—	—	—	26	12	61	25
1925—29 gen.	58	5119	—	—	—	—	19	11	87	42
1930—34 gen.	97	4421	694251	2	2186	112340	52	17	94	14
1935	181	6895	11383870	1	800	75000	58	82	126	21
1936	220	4049	1244440	1	330	85000	106	131	144	5
1937	256	4285	2190150	—	—	—	108	189	150	14
1938	176	5397	1726540	2	458	1803700	45	66	135	29
1939	113	3285	1359500	5	1032	379500	68	32	126	29

Udover ovenstaaende har Afdelingens Personale i København arbejdet med 64 Sager med et samlet Areal paa 412 ha, hvoraf 31 Sager med et Areal paa 101 ha er blevet gennemført. Disse Sager er medtaget i Mose- og Engafdelingens Aarsberetning.

Hydrometriske Undersøgelser Der har i Aarets Løb været foretaget 201 Vandføringsmaalinger ved 45 Maalestationer. Resultaterne herfra er navnlig præget af de store Afstrømninger ved Tøbruddet i Januar Maaned, ved hvilken Lejlighed der flere Steder blev konstateret stærkere Afstrømninger, end man tidligere havde maalt. Ogsaa Arbejdet med de Maalestationer, hvor der kun foretages Vandstandsmaalinger, har været fortsat paa sædvanlig Maade.

Efter særlig Anmodning er der i Aarets Løb ydet Assistance ved forskellige hydrometriske Undersøgelser, saaledes er der som sædvanligt foretaget en Række Afprøvninger af Afvandingspumper, og i Oktober er der for *Gudenaacentralen* opstillet selvregistrerende Vandstandsmaaler i Silkeborg Langsø.

Den 4. Beretning om Afdelingens hydrometriske Undersøgelser omfattende 5-Aaret 1928—32 blev udsendt i Begyndelsen af 1934, og en 5. Beretning omfattende 5-Aaret 1933—37 burde allerede have været udsendt. Naar dens Udsendelse er blevet ret stærkt forsinket, skyldes det dels den Forstyrrelse i Arbejdet, som Distriktsingeniør *Techt-Hansens* Sygdom og Død bevirkede, og dels at de Midler, der haves til Raadighed til Gennemførelsen af disse Undersøgelser, er saa sparsomme, at de ikke muliggør Antagelse af tilstrækkelig Medhjælp. — Arbejdet med Bearbejdningen af det indsamlede Materiale er imidlertid i det forløbne Aar blevet fremskyndet saa stærkt, som det disponible Mandskab har tilladt det, og en 5. Beretning er under Udarbejdelse og kan ventes udsendt i den nærmeste Fremtid.

Det er fra autoritativ Side anerkendt, at de af Afdelingen udførte hydrometriske Undersøgelser er af overordentlig stor og grundlæggende Betydning for det kulturtekniske Arbejde i Danmark. Det var derfor ønskeligt, og det vilde være rimeligt, om der kunde stilles saadanne Midler til Raadighed for dette Arbejde, at det blev muligt for Afdelingen at antage tilstrækkelig Medhjælp til en hurtigere og endnu mere dybtgaaende Bearbejdelse af det indsamlede Maalemateriale,

ligesom det vilde være ønskeligt, at Undersøgelserne udvidedes, saa vi paa dette Omraade kunde naa paa Højde med vore Nabolande, som i adskillige Aar har haft selvstændige Institutioner med det Formaal

at klarlægge Afstrømningsforholdene. — Det har været forsøgt — men desværre uden Resultat — at fremskaffe yderligere Midler til de hydrometriske Undersøgelser.

Denne Sag er nu optaget til Behandling af et Udvalg nedsat af »Akademiet for de tekniske Videnskaber«, hvilket Udvalg særlig skal



Vestensø paa Mols, hvor en kunstig Afvanding med moderne elektrisk-automatisk Pumpeanlæg staar for Udførelse.

beskæftige sig med Undersøgelser vedrørende Danmarks »Vandbalance«. Hedeselskabet er repræsenteret i Udvalget.

Efterspørgselen efter Afdelingens Bistand. Herom udtaler Afdelingsleder, Civilingeniør *Parbo* i sin Indberetning følgende:

»For det danske Samfund maa Aaret 1939 indtil Krigens Udbrud karakteriseres som en god Tid og med stigende Tilpasning mellem Eksport- og Importpriser. I det nævnte Tidsrum var der da ogsaa — som altid i gode Tider — fuldt op at gøre for Afdelingens Personale. Dette Billede ændredes ved Krigsudbruddet, idet Landet da gik ind til en Periode med Restriktioner af forskellig Art, stigende Arbejdsløbninger, mindre forholdsmæssig Indtjeningsevne for Landbruget o. s. v. Disse uheldige Forhold naaede dog ikke at indvirke mærkbart paa Afdelingens Arbejdsforhold i 1939; men

det maa antages, at Afdelingens Arbejdsforhold i 1940 vil ændres betydeligt, hvis der da ikke fra Statsmagtens Side eller paa anden Maade træffes Foranstaltninger til at modvirke en Nedgang i Grundforbedringsarbejdet.

Der vil formentlig vise sig betydelige Vanskeligheder ved at fremskaffe de fornødne Laan til Arbejdernes Gennemførelse, ligesom hele Prisniveauet antagelig vil vise sig højst usikkert, og skulde endvidere Forholdet mellem Arbejdslønningerne og Priserne paa Landbrugsprodukterne udvikle sig i en for sidstnævnte ugunstig Retning, maa det ventes, at mange Landmænd vil finde hele det økonomiske Grundlag for Grundforbedringsarbejderne saa stærkt ændret, at de ikke ønsker dette Arbejde fremmet. — Da en Fortsættelse i betydelig Omfang af Grundforbedringsarbejdet maa skønnes at være af overordentlig stor og mangeartet Betydning for det danske Samfund — dels med Hensyn til Fremskaffelsen af Brødkorn og Fødemidler i en Tid, hvor Landet af valutamæssig og transportmæssige Grunde er tvunget til i betydeligt større Omfang end normalt at producere selv, dels af brændselsmæssige Grunde (Afvanding af Tørvemoser) og dels og navnlig af beskæftigelsesmæssige Grunde — maa det ønskes og ventes, at der kan findes Veje og Midler til en Fortsættelse af dette Arbejde. *En Tilbagevenden til den tidligere Finansieringsmaade med Statslaan vilde formentlig i nogen Grad virke fremmende paa Grundforbedringsarbejdet.*

Afdelingen har i det svundne Aar haft et betydeligt

Samarbejde med Socialministeriet, idet enkelte af Afdelingens Arbejder af dette Ministerium er blevet anerkendt som Beskæftigelsesforanstaltninger. Der findes rundt i Landet sikkert adskillige Grundforbedringsarbejder, som det i og for sig var ønskeligt at faa gennemført. Hvis der til saadanne Arbejder kunde opnaas Tilskud af samme Størrelse som til Beskæftigelsesforanstaltninger, vilde de i mange Tilfælde kunne gennemføres; men da Beskæftigelsesforanstaltninger skal gennemføres med langvarigt arbejdsløse eller ungdomsarbejdsløse og helst skal være store Arbejder, vil en Del af de foran nævnte Grundforbedringsarbejder paa Grund af deres Beliggenhed langt fra de store Byer, hvor de langvarigt arbejdsløse eller ungdomsarbejdsløse navnlig findes — og deres Omfang ikke kunne forventes anerkendt som Beskæftigelsesforanstaltninger.

Som det vil fremgaa af den foranstaaende Oversigt over Arbejdet i 1939 sammenholdt med Arbejdet i de foregaaende Aar er Antallet af Sager faldet stærkt (fra 915 i 1938 til 698 i 1939), men da Udgiftssummerne for afsluttede Arbejder, for Arbejder under Udførelse og for Arbejder løbende for Kommissioner og Vandsyn i 1939 er større

end for de foregaaende Aar, er det følgerigt kun et Udtryk for, at de enkelte Arbejder i 1939 er af større Omfang end i de nærmest foregaaende Aar. —

Personaleforhold. I Aarets Løb har 44 Personer været beskæftiget ved Afdelingen i hele Aaret, medens 10 har været beskæftiget i Dele af Aaret, hvilket alt i alt svarer til 47 i hele Aaret. Af dette Antal er 18 fastan-



Fra Reguleringen af Vandløbet gennem den store Felding Mose ved „Lyng.“ I Forgrunden ses til v. allerede afgravet Mose, i Baggrunden en Del endnu ikke afgravet Tørvejord. Vandløbsreguleringen vil her betyde enormt forbedrede Afvandingsforhold og dermed Mulighed for bedre Udnyttelse af meget store Arealer til Tørveskær. fot. H. S.

satte, nemlig 6 Ingeniører, 2 Ingeniørassistenter, 9 Konstruktører, 1 Kontorfuldmægtig.

Normer for Lerrør og Betonrør. De af dansk Ingeniørforening nedsatte Udvalg til Udarbejdelse af Normer for glasserede Lerrør og Drænrør og af Regler for Prøvning af samme samt til Revision af Normer for Cementvarer, i hvilke 2 Udvalg Afdelingsleder, Civilingenør *J. Parbo*, Viborg, er Repræsentant for Ministeriet for Landbrug og Fiskeri, har endnu ikke afsluttet deres Arbejde. Dansk Ingeniørforening har i 1939 efter Indstilling fra det sidstnævnte Udvalg tiltraadt en af Hedeselskabet tidligere til Ministeriet for Landbrug og Fiskeri fremsendt Indstil-

ling om, at der til Grundforbedringsarbejder med Statstilskud kun maa anvendes Rør, der opfylder Betingelserne i Dansk Ingeniørforenings Normer. Ministeriet har formentlig endnu ikke tiltraadt disse Indstillinger, men da de nye Normer antagelig vil blive Dansk Standard, vil det antageligt til den Tid blive muligt at tilvejebringe betryggende Forhold paa dette Omraade.

Rømødæmningen. Arbejdet med en Færdselsdæmning til Rømø er nu paabegyndt under Ledelse af Statens Vandbygningsvæsen. Det maa antages, at Gennemførelsen af dette Arbejde vil skabe Betingelser for betydelige Landvindingsarbejder i Vadehavet og dermed nye Arbejdsmarker for Afdelingen.

Revision af Vandløbsloven. Det af Ministeriet for Landbrug og Fiskeri nedsatte Udvalg til Revision af Vandløbsloven har endnu ikke afgivet Betænkning.

Som Illustration af Afdelingens Arbejde meddeler Afdelingsleder *Parbo* følgende om et Opdyrkningsarbejde i *Elling og Raabjerg Sogne* mellem Frederikshavn og Skagen, som er projekteret af Afdelingen og udføres under Afdelingens Tilsyn:

»I de ovenfor nævnte to Sogne, der ligger mellem Frederikshavn og Skagen, findes et ca. 2000 ha stort Dobbe- og Rimme-Areal, hvilket vil sige et Areal bestaaende af Sandrevler (i Retningen Nord-Syd) med mellemliggende Tørvemoser. Sandrevlerne — Rimmerne — er $\frac{1}{2}$ til $1\frac{1}{2}$ m høje og 10—50 m brede, medens de mellemliggende Dobbers Bredde veksler mellem 20 og 160 m. Tørvedybden i Dobberne er ofte indtil 1,5 m. Rimmerne optager ca. 26 % og Dobberne ca. 74 % af Areaet. Arealet henligger nu nærmest i Naturtilstand dækket af Lyng, idet der kun hist og her foretages nogen Tørvegravning. Arealets Værdi fremgaar tydeligt af Vurderingen til Grundskyld, idet denne kun er 40 Kr. pr. ha.

Naar dette Areal faar den rette Behandling, kan det omdannes til Brugsjord, hvilket de til Arealet stødende Brug er det bedste Bevis for. Naar dette ikke forlængst er sket, skyldes det, at Kultiveringen er saa kostbar, at den med Betalingen af bærifmæssige Priser ikke kan udføres paa en saadan Maade, at Arbejdet bliver rentabelt. De Arealer, der allerede er bragt under Kuttur, er opdyrket ved personligt Slid af de lokale Husmænd og Arbejdere, som paa denne Maade efterhaanden har frembragt flere Landbrugsejendomme.

Frå flere Sider har man tidligere haft Opmærksomheden henledt paa dette Areal, men først i 1938 viste der sig ved A/S Jydsk Landvindings Indsats en Mulighed for at faa det opdyrket ved en Beskæftigelsesforanstaltning under Socialministeriet.

Hertil maatte Arbejdet ved en Opdyrkning af det ovenfor omtalte Areal være fortrinligt egnet, idet det 1) er et Arbejde, der ikke kræver nogen faglig Uddannelse af Arbejdsmandskabet, 2) ikke fratager de organiserede Arbejdere Arbejdsmuligheder, idet Arbejdet ellers ikke vilde være blevet udført, 3) skaber blivende Værdier og Arbejdsmuligheder, idet Jorden efter Kultiveringen bliver i Stand til fortsat at beskæftige 1 Mand for hver 6 ha og 4) byder sunde Levevilkår for de unge Arbejdere, der skal udføre Arbejdet.

Afdelingen udarbejdede derfor i Samarbejde med Afdelingsleder *Basse* et Projekt til Arealets Kultivering. De Foranstaltninger, der vilde være at foretage, var følgende:

- 1) Opkøb af Arealet,
- 2) Tilrettelæggelse af Arealets fremtidige Benyttelse, herunder Matrikulering og Anlæggelse af nogle Adgangsveje,
- 3) Hovedafvanding af Arealet,

- 4) Planering af Arealet,
- 5) Detailafvanding af Arealet og
- 6) Mergling af Arealet.

Saafrømt Socialministeriet vilde antage Arbejdet, tænkte man sig det udført paa den Maaede, at A/S Jydsk Landvinding og Raabjerg Sogneraad købte en Del af Arealerne i henholdsvis Elling og Raabjerg Sogne og stod som Arbejdsherre med Hedeselskabets kulturtekniske Afdeling som projekterende og tilsynsførende. De paagældende Institutioner havde derfor allerede sikret sig henholdsvis ca. 450 ha og ca. 120 ha, som de nuværende Ejere havde erklæret sig villige til at afstaa til Grundskyldsvurderingen.



Kortplan, der viser Beliggenheden af Jerup og Raabjergarealerne.

Naar Arealet var kultiveret, tænkte man sig det i Raabjerg Sogn udstykket til nye Brug, medens Arealet i Elling Sogn dels skulde udstykkes til nye Brug, dels skulde benyttes til Supplering af de nuværende Ejeres Brug.

Man skal ikke her komme nærmere ind paa Hovedafvandingen, Detailafvandingen og Merglingen (45 m^3 20 % Mergel pr. ha), idet disse Arbejder ikke adskiller sig fra de sædvanlige. Derimod skal der anføres lidt om Planeringen, der jo er det afgørende for Arealets senere Benyttelse. Planeringen udføres — hvor der er kort Afstand mellem Rimmerne — ved, at Tørven i Dobberne i en Dybde af indtil 1—1,25 m opgraves og lægges til Side. Rønderne, hvorfra Tørven er opgraved, fyldes derefter med Sand fra Toppen af Rimmerne, og til Slut udplaneres der, saavel paa de afgravede Rimmer som paa de underfyldte Dobber, et ca. 45 cm tykt Lag Tørvejord. Hvor der er langt mellem Rimmerne, udplaneres Toppen af disse i et ikke over 15 cm tykt Lag Sand paa Dobberne, og de afgravede Rimmer dækkes med 45 cm Tørvejord. Det udplanerede Sand blandes derefter med Tørvejorden ved Pløjning af Arealet.

Da det ikke kan betale sig at udplanere de største Rimmer, paaregnes det, at disse bliver liggende dels til Veje og dels til Læplantning. Hvor der

er særlig megen Tørvejord, paaregnes en Del af denne eventuelt benyttet til Tørveproduktion.

Saaftremt de paagældende Arbejder udføres paa normal Maade, vilde Bekostningen med de i Sommeren 1938 gældende tarifmæssige Priser blive ca. 4000 Kr. pr. ha, saaledes at den samlede Udgift vilde blive ca. 2½ Mill. Kroner, og det samlede Antal Arbejdstimer ca. 1¼ Mill.

Det ovenfor omtalte Projekt blev i Oktober 1938 indstillet til Socialministeriets Beskæftigelseskontor, idet det maatte være Socialministeriet, der skulde afgøre, om det paagældende Arbejde med de dermed forbundne Udgifter fandtes egnet til Beskæftigelse af ungdomsarbejdsløse.

Allerede omkring 1. November 1938 havde Socialministeriet godkendt Arbejdet, hvorefter A/S Jydsk Landvinding og Raabjerg Sogneraad købte Arealerne.

Socialministeriet lod derefter opføre 2 Arbejdslejre, en i Raabjerg til 60 Elever og en i Jerup til 84 Elever, ligesom det antog Forstandere og Arbejdsledere.

I Juli 1939 paabegyndtes Arbejdet med mindre Styrker, der omkring November 1939 var naaet op paa de ovenfor nævnte Størrelser.

Arbejdet i Jerup Omraadet har foreløbig bestaaet i Lægning af en større Rørledning, i Opførelse af 2 Broer og Udførelse af et Sikringsarbejde samt i Underfyldning.

I Raabjerg Omraadet er der udført betydelige Kanalarbejder med tilhørende Sikringsarbejder samt Underfyldning.

Ialt var der pr. 1. Januar 1940 udført Arbejder til en Bekostning af ca. 45000 Kr.

I begge Lejrene arbejdes der 6 Timer daglig, hvortil kommer 2 Timers Undervisning eller Gymnastik (Sport). Det maa antages, at Arbejdet, naar Begyndelsesvanskelighederne er vel overvundne, vil forløbe tilfredsstillende, og det kan nævnes, at det i Raabjerglejren allerede er lykkedes at gennemføre flere Vandløbsarbejder for samme Pris, som disse vilde have kostet ved normal Udførelse. For begge Lejre gælder, at de unge har vist god Arbejdslyst, ligesom de ogsaa hurtigt opnaar god Færdighed i at udføre Arbejdet. Naar Arbejdsledelsen er god og tilstrækkelig fast, er de unge arbejdsløse efter kort Tids Træning i Stand til at udføre et tilfredsstillende Arbejde.

I den kommende Sommer paatænkes de paabegyndte Afvandings- og Underfyldningsarbejder fortsat, ligesom Merglingsarbejdet og Anlæggelsen af nogle Lyngveje agtes paabegyndt.

Mergelafdelingen.

Arbejdet indenfor Mergelafdelingen er i 1939 foregaaet nogenlunde som i de senere Aar.

Transporten paa Trafikbanerne, der for nogle Aar siden spillede en saa stor Rolle, er stadig aftagende, medens Udkørslen pr. Lastbil er uændret og endda lidt større i 1939 end det foregaaende Aar.

Trods Krigens Udbrud sidste Efteraar og Vanskelighederne for Tildeling af Benzin til Lastbilkørsel, blev Mergeltransporten fortsat ret uhindret til henimod Aarets Slutning.

I Hedeselskabets Tidsskrift Nr. 5 er opført en Fortegnelse over de Mergelselskaber, der har transporteret Mergel 1939, og endvidere opført en Fortegnelse over de i Aarets Løb undersøgte Mergellejer.

Hedeselskabet har paabegyndt en omfattende Undersøgelse af Mergellejer ved Dybdeboringer for gennem saadanne Undersøgelser at fastslaa Tilstedeværelsen af brugbar Mergel, saaledes at de enkelte Egne kan forsynes fra disse Lejer indenfor en rimelig Køreafstand.

Der er foreløbig undersøgt Mergellejer i 3 Herreder i Ribe Amt og Hensigten er at fortsætte dette Arbejde, saaledes at Mergelforbrugerne kan henvises til Aftagning af Mergel fra disse Lejer, naar det ved Kalktrangsundersøgelse er konstateret, at Tiden er inde til ny Kalktilførsel.

Nutidens Arbejdsmaade, der tillader Igangsaettelse af et Mergelarbejde uden kostbart Forarbejde, opfordrer til Udnyttelse af de mindre, lokale Mergellejer.

De sidste 10 Aars Mergelarbejde har været præget af Bestemmelserne i Lov Nr. 136, 1929 om Begunstigelser for Mergelselskaber, og uden denne Lov vilde Mergelarbejdet forlængst have været indstillet.

Forskellige Forhold, blandt andet den Form, hvorunder Arbejdet nu udføres, har imidlertid bevirket, at en Ændring i Lovgivningen for Mergelarbejdet var paakrævet, og en saadan Ændring er sket ved Vedtagelse af Ændringer af 6. April 1940 i Loven om Begunstigelser for Mergelselskaber.

Efter disse Ændringer er der nu aabnet Mulighed for at et Mergelselskab kan fordre Mergellejer afstaaet til midlertidig Brug, hvis ikke mindelig Overenskomst kan opnaas med vedkommende Ejer.

De sidste Aar har Entreprenørerne i mange Tilfælde baandlagt Mergellejer, idet de har henvendt sig til Ejerne om Forkøbsret, og Ejerne har givet denne Forkøbsret uden at være klar over, hvad Underskrift paa en forelagt Købekontrakt betød; ogsaa saadanne Mergellejer aabner Loven nu Adgang til, at et Mergelselskab kan faa afstaaet til Udnyttelse.

Loven bestemmer endvidere, at der skal forelægges Landvæsenkommissionen en Erklæring over hele Planen og Kontrollen med dens Gennemførelse fra een af Ministeriet for Landbrug og Fiskeri dertil godkendt sagkyndig Institution eller Person.

Ved Skrivelse af 12. April 1940 har Ministeriet godkendt Hede-selskabet til indtil videre at afgive Erklæringer og har samtidig tilstillet Selskabet en Instruks, hvorefter Erklæringen skal omfatte hele Sagen saavel angaaende dens tekniske som økonomiske Forsvarlighed, Kalktrangsundersøgelsen, Kontrakten vedrørende Mergellejets Udnyttelse, Mergellejets Vedtægter etc.

Endvidere skal der i Erklæringen foreslaas Kontrol med Arbejdets Udførelse, en Kontrol som foretagne Undersøgelser over udkørt Mergel har vist er paakrævet i mange Tilfælde.

Af andre vigtigere Bestemmelser i Loven skal nævnes, at Ting-

lysningen nu alene skal gaa ud paa, at der paahviler Ejendommen Mergelforpligtelse i Henhold til Landvæsenskommissionens Kendelse og Ministeriets Bevilling, hvorimod Gældens Størrelse ikke skal noteres, men Mergelselskabets Bestyrelse er paa Forlangende forpligtet til at give Oplysning om Gældens Størrelse, og Kvitteringerne til Medlemmerne skal angive, hvor stor Restgælden er.

Senest 4 Maaneder efter Arbejdets Afsutning skal Mergelselskabets Bestyrelse aflægge Regnskab overfor Landvæsenskommissionen, der vedbliver at bestaa til hele Afviklingen er tilendebragt.

Hvis et Medlem ønsker at udtræde af Mergelselskabet mod Betaling af den Ejendommen paa hvilende Restgæld, kan en saadan Udtræden finde Sted efter forud indhentet Samtykke fra Landvæsenskommissionen.

Der er næppe Grund til at gaa nærmere ind paa de øvrige Ændringer i Loven; forhaabentlig vil Ændringerne medføre, at Mergelarbejdet, der er af saa stor Betydning for Landbruget, herefter vil blive udført under mere betryggende Kontrol.

Paa Grund af Forholdene er Mergeltransporten ialt væsentlig indstillet, og Arbejdet vil næppe blive genoptaget inden Forholdene ude i Verden igen falder i Lave, men den danske Jord er i en lang Aarrække tilført saa store Mergelmængder, at der ikke vil ske nogen større Skade om ogsaa Arbejdet i det væsentlige skal indstilles nogle Aar.

Paa Finansloven for 1939—40 var opført et Beløb paa 250000 Kr. i Tilskud til Forrentning af Laan til Mergelselskaber. Da dette Beløb ikke kunde forslaa, saaledes at Mergelselskaberne kunde erholde henholdsvis 1 % og 2 % i Rentetilskud, indvilgede Ministeriet i, at et Beløb paa indtil 50000 Kr. blev overført fra Bevillingen for Fragttilskud til Bevillingen for Rentetilskud, og det blev derigennem muligt, at Mergelselskaberne blev tildelt fuldt Rentetilskud.

Plantnings- og Plantagevirksomhed.

Hedeselskabets Forstmænd har i det forløbne Aar været stærkt optaget af Arbejdet med at tilse og lede Hugstarbejdet i de mange forskellige store og smaa Plantager, som Hedeselskabet leder og fører Tilsyn med.

Allerede i Efteraaret 1939 blev det klart, at Brændselsspørgsmaalet vilde volde Vanskeligheder, og at der vilde blive stillet store Krav til Producenterne af indenlandsk Brændsel, og især Skovbrugerne. Det er nu en Gang saaledes, at Folk helst vil have Brænde, som er lettere at opbevare og renligere at bruge end Tørv. Tørv er i for sig et lige saa godt Brændsel, men den gamle Kærlighed til Brænde sidder nu en Gang i Folk. Det varede ikke længe efter Krigsudbruddet, inden der

blev stillet Krav om, at Skove og Plantager skulde fremskaffe 25 % mere Brænde end Gennemsnittet af de nærmest foregaaende Aars Brænde hugst. Selvom ogsaa en Del Skov- og Plantageejere var betænkelige ved denne forøgede Hugst af Brænde, som naturligvis ikke kunde undgaa ogsaa at fremskaffe mere Gavntre end just ønskeligt fra den paagældende Skovejers Side, var der dog Skov- og Plantage-



En af Hedeselskabets Plantørboliger i Plantagen Dalgas. fot. H. S.

ejere, som saa deres Fordel ved en forceret Hugst til de gode Priser, som samtidig blev fastsat, nemlig 10,40 Kr. for stort Brænde over 6 cm og 6,40 Kr. for smaat Brænde pr. Rummeter. Forstmændene maatte derfor have et vaagent Øje ikke alene med, at det ønskede Brænde blev fremskaffet, men ogsaa med, at der ikke blev hugget altfor stærkt i Plantagerne og de større Smaaplantninger.

Naturligvis har det ikke kunnet undgaaes, at det er gaaet ud over mange mindre og maaske ogsaa mindre gode Plantager og mange store og smaa Smaaplantninger, men, hvor disse har bestaaet af ren Bjergfyre af passende Størrelse, er Ulykken ikke saa forfærdelig. Disse smaa isolerede Arealer kan beplantes paany med Bjergfyre eller Gran, idet Rødderne de fleste Steder vil blive taget op for at indgaa i Brændselsbeholdningerne. Det er store Mængder Brænde, der vil blive fremskaffet ekstra ved Stødrydningen og Brænde af ganske god Kvalitet.

Det blev imidlertid ikke nok med de 25 %. Senere er der af Statsmyndighederne forlangt skovet i de private Skove og Plantager yderligere 10 % af den normale Hugst; i Statens, Kommunernes og offentlige Stiftelsers Skove og Plantager endog op til 15 % mere. Disse store Hugstarbejder, som fortsættes udover den normale Hugstperiode, maa nødvendigvis lægge stort Beslag paa Forstmændenes Tid, som i Forvejen var stærkt optaget. Foruden de enkelte store Plantager, som hver Skovrider leder i Detaille, har han Tilsyn med som Regel 2—300 Smaaplantager spredt i Distriktet, og det er derfor klart, at den indtraadte Benzinmangel virker i høj Grad hæmmende paa Tilsynsarbejdet, som næsten er umuligt at overkomme uden Automobil. Der er fra Hedeselskabets Side blevet gjort, hvad der var muligt for at holde i hvert Tilfælde Skovriderne forsynede med nogenlunde tilstrækkelig Forsyning af Benzin til deres tjenstlige Kørsel.

Statstilskudene til Plantningsarbejdet. Paa Grund af de senere Aars forcerede Arbejde for Beplantningssagen og Ønsker om at beskæftige Arbejdsløse saavel ved Læplantning som i Plantagerne var der paa Finansloven 1939—40 optaget ret store Bevillinger, som endda i Aarets Løb, da der viste sig Trang dertil, med stor Forstaaelse fra Ministeriets Side blev betydeligt forhøjede. Ialt var der gennem Landbrugsministeriet bevilget 608000 Kr. til de forskellige Plantningsarbejder, hvortil maa lægges ca. 400000 Kr., som er udbetalt i Arbejdsløn af Socialministeriet til henviste Arbejdere, beskæftigede ved Læplantningsarbejde.

Landbrugsministeriets Bevillinger fordeler sig saaledes:

Til Smaaplantninger og Hegn	290000 Kr.
Forsøg med Plantning af Frugttræer i Bjergfyrplantager	1000 »
Vejledning og Planlægning af Læplantningsarbejder og	
Tilsyn med Arbejdernes Udførelse	153000 »
Tilskud til Fredskovsplantager	64000 »
Tilskud til Kommuneplantager som Nødhjælpsarbejde . .	100000 »
Ialt	<u>608000 Kr.</u>

Paa Grund af den lange og strenge Vinter blev Bevillingen til Smaaplantninger og Hegn ikke opbrugt, men der blev sparet ca. 50000 Kr. paa Kontoen: Indkøb af Planter, idet Plantetiden blev meget stærkt indskrænket.

For at skønne lidt over den arbejdsmæssige Betydning af disse Bevillinger kan man multiplicere med 3, hvilket altsaa vil sige, at der i Virkeligheden er administreret 3 Mill. Kroner til disse Arbejder.

Kommuneplantager. Bevillingen til Kommuneplantager paa 100000 Kr. er fuldstændig opbrugt, og man har endda maattet udskyde Udbetalingen af enkelte Tilskud til det kommende Finansaar.

Kommunerne har i høj Grad i det forløbne Aar gjort Brug af denne Bevilling, fordi de har set, at Kommuneplanter skaber Arbejder ikke alene ved Anlægget, men langt ud i Fremtiden,

Jeg skal nævne, at baade *Grenaa*, *Ebeltoft*, *Viborg* og *Skive* Kommuner samt en Del *sønderjydske* Kommuner har indkøbt betydelige



Bjærgfyrplantning i raa Lynghede ved Plantagen Dalgas. fot. H. S.

Arealer til Beplantning, saaledes at der hvert Efteraar og hvert Foraar beskæftiges store Arbejdsstyrker først med Jordarbejde, senere med Plantning. Det er gaaet op for Kommunerne, at der paa denne Maade skaffes Arbejde og indvindes Værdier for Fremtiden.

Udlevering af Planter til Læhegn og Smaaplantninger. Gennem Plantningsforeninger, Landboforeninger, Husmandsforeninger og Læplantningsslagene er der ialt til ca. 13000 Modtagere udleveret ca. 6325000 Naaletræer og ca. 3667000 Løvtræer. De udleverede Planter har kostet ca. 437000 Kr. Statstilskudet hertil blev 40 % eller 176255 Kr. Tilskudet til Foreningerne var fastsat til 50 %, men de 10 % skal som bekendt anvendes til Præmiering, Anlæg af Demonstrationsplantninger o. s. v. Til særlige Formaal i 1939 er der udbetalt ca. 14782 Kr. og

overført til 1940 19723 Kr. Endvidere er der som ekstraordinært Tilskud til sønderjydske Plantningsforeninger udbetalt 20058 Kr. og til Jordarbejder i Forbindelse med Læplantninger 8886 Kr., hvilket ialt bliver ca. 239704 Kr., hvortil kommer Læplantningslagene med 30847 Kr., altsaa ialt ca. 270550 Kr.

Fredskovsplantager. Ved Udgangen af 1939 var der oprettet 2735 Plantager med et Areal af ca. 90200 ha. Der var tilkommet 693,1 ha og udgaaet 261,8 ha, saaledes at Forøgelsen i Aarets Løb var ca. 431,3 ha. Der var oprettet 21 nye Plantager med et Areal af ca. 600 ha. Statstilskudet blev $\frac{1}{3}$ af Udgifterne til Arbejdet + Udgifter til Tinglysning m. m. af Fredskovsdeklarationer, ialt 64000 Kr., hvoraf anvendtes 60515,40 Kr., deraf ekstraordinært til Plantager i Sønderjylland 17380 Kr.

En Ændring i Jagtplantningerne. Samarbejdet med Jagtraadet er blevet fortsat, forhaabentlig til gensidig Tilfredshed, og der er skabt god Kontakt mellem Jagtkonsulenterne og Hedeselskabets Forstmænd, der sammen tilser og planlægger Jagtplantningerne. Hedeselskabet modtager derfor til Rejseudgifterne 20 % af Planternes Værdi. Man har nu foreslaaet Jagtraadet, da der ikke var synderligt Aftræk paa de i Fjor bevilgede 20000 Kr. til Indbringning af Jagtplanter i de kollektive Læplantninger, i det kommende Aar at anvende et lignende Beløb til Plantning af Jagtplanter i Udkanter af Plantager og langs Veje og Brandbælter, hvilket sikkert vil baade stabilisere og forskønne disse Udkanter og gavne Vildtet. Ved de saakaldte Jagtplanter forstaar man jo egentlig alle Slags Buske og Træarter lige fra Tornblad til Bøg. Man haaber at faa Fornøjelse af dette Forsøg.

De kollektive Læplantninger. Som bekendt bevirkede Sandstormene i 1938, at man paa bredt Grundlag tog Arbejdet op for Gennemførelsen af samlede, d. v. s. saakaldte kollektive Læplantninger. I de forskellige Egne dannede man Læplantningslag med egne Bestyrelser i Samarbejde med Hedeselskabets Ledelse af det store Læplantningsarbejde, der beskæftiger henviste Arbejdsløse, hvis Arbejde betales af Socialministeriet. Det har vist sig, at Læ- og Hegnsplantningernes Nytte først viste sig, naar Egnen var forsynet med systematiske Læplantninger.

De urolige Forhold siden September 1939 har gjort, at Arbejdet med Oprettelse af nye kollektive Lag en Tid blev standset, ligesom Planlægningen i de allerede oprettede Lags Omraader blev stillet i Bero. Derimod arbejdedes der for fuld Kraft i de allerede godkendte Lag, hvor for Øjeblikket over 400 henviste Arbejdsløse er beskæftiget med Jordarbejde til Plantning. Det er lykkedes at gennemføre, at Arbejdet med Gravning foregaar uafbrudt Foraar, Sommer og Efteraar, saaledes at Arbejdet kun indstilles i Frostperioder. Derved bliver det muligt at forcere Arbejdet betydeligt mere, end hvis man kun var

henvist til Gravning om Efteraaret. Det er ganske vist en Ulempe, at man ved denne Ordning i den egentlige Planteperiode Foraar og Efteraar maa forcere Arbejdet ganske overordentlig meget for at faa Planterne i Jorden i alle de Render, som i Aarets Løb er blevet gravet. Det kan derved ske, at Plantningsarbejdet om Efteraaret nødvendigvis maa strækkes noget længere end egentlig heldigt.



Et fireaarigt Løvtræslæhegn omkring yngre Frugttræer ved „Lyng“. fot. H. S.

Den haarde Vinter har bevirket Bortfrysning af mange Sitkagran og en Del, men heldigvis færre, Hvidgran overalt, hvor der er gennemført Nyplantninger.

Som Gennemsnit kan man regne med en Efterbedringsprocent af ca. 15, hvilket formentlig ikke kan kaldes betydeligt, naar Hensyn tages til, at hele Arbejdet i Læplantningslagene udføres af ganske uøvede og ikke altid lige interesserede Folk. Et Lag forlades ikke, før Efterbedringen er bragt i Orden.

Der er ved det flyvende Korps' Læplantningsarbejder tilplantet 2000 km Læhegn, hvortil er medgaaet over 2 Mill. Planter. Arbejdet i 27 Lag er afsluttet, og der arbejdes i Øjeblikket i 32 Lag. Ialt er der dannet 198 Lag Landet over,

og der er udført Planlægning i 186 Lag af hvilke dog endnu kun 105 er godkendt af Socialministeriet.

Plantagekorpset. Bestræbelserne for at fremskaffe saa meget Brændsel som muligt i Plantagerne uden at gøre for megen Skade, har naturligvis bevirket en stærk Efterspørgsel efter Korpsets Plantagearbejdere. Det er kun de bedste Arbejdere fra Læplantningsarbejdet, der overføres til Skovkorpset, som i det forløbne Aar har behandlet ca. 250 mindre Plantager. Skov-Korpset er nu oppe paa en Styrke af 70—80 Mand.

Som et Udtryk for Korpsets Arbejde i det forløbne Aar kan anføres, at der fra 1. April 1939 til 1. April 1940 er hugget ca. 12670 rm Brænde, ca. 931 Kubikmeter Tømmer, ca. 87000 Hegnspæle og bundet ca. 6500 Bjergfyrfaskiner. Desuden har Plantagekorpset i Aarets Løb gravet ca. 150000 Plantehuller og plantet ligesaa mange Planter, dels som Underplantning og dels som Genplantning i ældre Plantager. Arbejdspræstationen pr. Mand svarer fuldt ud til en almindelig Skovarbejders. Korpsets Folk beskæftiger sig ogsaa med

Svidning af Trækul i ret stor Stil, og der er i *Brande*, hvor Korpsets Planteskole findes, oprettet et betydeligt Kulsveri med moderne Ovne, en Slags Jerngryder. Trækul er blevet en meget efterspurgt Vare, dels fordi Kullene ikke mere kan importeres, dels fordi Kullene nu finder Anvendelse i Gasgeneratorer til Automobile. Hedeselskabet har ikke kunnet efterkomme den stærkt stigende Efterspørgsel paa Trækul til Generatorbrug.

Det er imidlertid nu ogsaa blevet forbudt at anvende Trækul i Generatorer, da det er en meget uøkonomisk Anvendelse af Brændet. Det kan saaledes nævnes, at ca. 1—1,5 kg Trækul giver Ækvivalent for 1 Liter Benzin, men da man af en Rummeter Bjergfyrr i Almindelighed kun faar højst ca. 60 kg Trækul, vil det sige, at der kræves 400 rm Bjergfyr til Drift af 1 Lastautomobil i almindelig Drift ca. 35000 km. Af Bøgeratræ faar man Ækvivalent for 1 Liter Benzin af ca. 2,5 kg Træ, men Raatræ er formentlig mindre driftssikkert.

Man kan ogsaa anvende Tørvekoks til Drift af Automobile og Tørvekoks er ligeledes af og til fremstillet i *Brande*. 1 Ton Tørv giver i Almindelighed 250 kg Tørvekoks svarende til 140 Liter Benzin, idet som Regel 1,75 kg Koks erstatter 1 Liter Benzin. 1 Ton Raatrøv kan give Ækvivalent for 360 Liter Benzin.

Hedeselskabet er ikke stærkt interesseret i Fremstilling af Trækul til Automobile og kan heller ikke overkomme det, men derimod oparbejdes der betydelige Mængder Kyllingegrya, idet man gerne vil oparbejde en Forretning med dette Produkt, som der forøvrigt er god Efterspørgsel efter. Der er i Aaret 1939—40 ialt produceret 122 Tons Trækul i *Brande*.

En lille Produktion, som lader til at skulle faa stor Betydning, er Fremstilling af *Høstativer*, eller *Stakryttere* eller *Hæsjer*, som der nu er stor Efterspørgsel efter, og som netop er en Vare, der kan fremstilles af Plantagekorpset, der gennemhugger saa mange yngre Plantager med mindre Effekter.

Det har været glædeligt at konstatere, at de Plantager, der er blevet behandlet af Korpset, har givet Ejerne et passende Overskud.

De nye Kulturer. Nykulturarbejdet i Plantagerne er skredet frem som sædvanligt, og der er ialt i Fredskovsplantagerne nybeplantet ca. 798 ha, i Hovedsagen Rødgran i Blanding med Bjergfyr. Plantningen er i Hovedsagen udført i pløjede Render, idet man stadig nærer nogen Mistillid til Reolpløjning, hvor Træerne synes særlig udsat for Angreb af Rodsvamp.

Gennem det af det forstlige Forsøgsvæsen nedsatte Hedeudvalg



Naaetræsplantning i god Vækst i Rens Plantage ved Grænsen. fot. H. S.

foretages stadig Undersøgelser og foretages Forsøg med de forskellige Kulturmetoder, og de i sin Tid anlagte Forsøg føres videre og følges stadig med Maalinger, men ifølge Sagens Natur er det et Arbejde, der maa strække sig over Aaringer.

Der plantes naturligvis ogsaa andre Træarter, som Ædelgran, Sitkagran og Douglasgran, men Ædelgran og Douglasgran kan i Virkeligheden kun anvendes i 2. Kultur med Overstandere og

Sitkagran synes i de senere Aar at være særdeles lunefuld og angribes ofte af Rodsvamp, saa jeg kan ikke anbefale denne Træart i Midtjylland. Den kan kun anvendes paa særlige Lokaliteter.

2. **Kultur.** Som saa ofte fremhævet anser jeg det for en særdeles vigtig Opgave for Hedeselskabet at forny de ældre Plantager og paase, at Gennemhugningerne foregaar rettidigt og paa rette Maade. Naar der nu findes omtrent 3000 Fredskovsplantager, unge og gamle, spredt over Jylland, siger det sig selv, at Hedeselskabets Forstmænd her har en ganske overordentlig vigtig Opgave, nemlig den at bevare og udvikle disse Plantager, der baade æstetisk og materielt betyder saa overordentlig meget for de træfattige jyske Egne.

For at faa nogenlunde Overblik over hvilke Bevoksninger og hvilken Træmasse, der findes i disse mange Plantager, har man etableret et Kartotek over Plantagerne.

I 1939 er der fornyet ca. 562 ha, saaledes at der nu i de Plantager, som Hedeselskabet har Kontrol med, er fornyet over 6000 ha, men i Virkeligheden er dette Tal kun en mindre Del af, hvad der virkelig er fornyet, idet Hedeselskabet jo kun har Adgang til at kontrollere de Plantager, som virkelig ledes af Hedeselskabet. I disse 2. Kulturer anvendes naturligvis i Hovedsagen Rødgran, men paa egnede Steder anvendes i betydelig Udstrækning Ædelgran, men dog ogsaa Grupper af Douglasgran, lidt Sitkagran, og hvor det kan lade sig gøre forskellige Løvtræer, Bøg, Eg o. s. v. Særlig i Udkanter anvendes ofte Løvtræ, hvor Forholdene tillader det.

Plantagernes Økonomi. Det forløbne Aar kan karakteriseres som ganske godt for Plantagerne i økonomisk Henseende. Salget har gaaet nogenlunde som sædvanligt, idet dog Brændesalget i den sidste Del af Aaret 1939 har været noget forceret, medens det i den første Del af 1940 har været delvis standset af Hensyn til Fordelingen af Brændemængderne til de forskellige Kunder. I Hedeselskabets egne Ejendomme er der hugget ca. 11155 m³, deraf var ca. 4958 m³ Gavntræ, Resten Brænde. Gennemsnitlig er der hugget 1,5 m³ pr. ha bevokset Areal. Middelprisen paa Gavntræ har været 13,75 Kr. pr. m³ og 8,90 Kr. pr. m³ Brænde. Driften af Plantagerne har givet et Underskud paa ca. 29700 Kr. I Driftsudgiften er imidlertid indgaaet Udgiften til nye Kulturer, Afskrivning paa Bygninger og mindre Nybygninger og forskellige Ombygninger af Tjenesteboliger samt disses almindelige Vedligeholdelse. Der er nybeplantet ca. 30 ha. *Planteskolerne* har givet en Nettoindtægt af ca. 31000 Kr., hvilket omtrent svarer til Underskudet paa Plantagerne.

De industrielle Virksomheder, nemlig Savværket paa Guldborgland og Oliefabrikken i Birkebæk, har givet et Overskud paa ca. 8000 Kroner.

Køb af Plantagearealer. I Aarets Løb er der i Følge Tilslutning paa sidste Aarsmøde købt 60 ha til Langvadbjergerne Plantage i Thy for en Købesum af ca. 6000 Kr., Arealet er i Hovedsagen Hede. Langvadbjergerne

Plantages Areal bliver herefter ca. 141 ha. Endvidere er ligeledes efter Bemyndigelse og efter Forhandlinger med Socialministeriet indkøbt et Hedeareal ved Lyhne og Sdr. Vium i Vestjylland paa ca. 643 ha. Købesummen har været ca. 80000 Kr. Det var en Aftale med Socialministeriet, at der skulde anlægges en Beskæftigelsesforanstaltning, hvis unge Mennesker skulde beplante Arealet og opdyrke en-



Dobbelttrækket Læhegn plantet i Sangild ved Knudstrup April 1940 af Det flyvende Korps. fot. H. S.

kelte, dertil særligt egnede Arealer. Krigen og det, der skete den 9. April, har imidlertid bevirket, at Arbejdet med Tilkultivering har maattet indstilles.

Bygninger. Ekstraordinært er der anvendt til Ombygninger i Langvadbjerge Plantage og i Hermings Plantage 5000 Kr., og Istandsættelse af Forpagtergaarden og Assistentboligen i Slauggaard Plantage har kostet 4000 Kr., hvorhos Skovfogedboligen i Birkebæk Plantage er blevet udvidet og delvis ombygget.

Lævirkningsundersøgelser. Fra tidligere Aars Beretninger og Referater vil det være bekendt, at Hedeselskabet i Samarbejde med Professor Nøkkentved har foretaget Undersøgelser og Forsøg vedrørende de levende Hegns Lævirkning. Jeg skal her henvise til de hidtil offentliggjorte Undersøgelser i Hedesel-

skabets Tidsskrift og Beretningen om disse Undersøgelser paa afvigte Aarsmøde.

Samarbejdet med Professor Nøkkentved er blevet fortsat. I det forløbne Aar har man bl. a. beskæftiget sig med Skovrandsmaaling, hvis Formaal er at klarlægge, hvorvidt en større, samlet Plantage yder Læ længere ud end et Hegn. De hidtil udførte Maalinger viser, at der virkelig er Tale om en saadan Forskel i Lævirksomhed mellem Plantager og Hegn, idet Lævirksomheden bag store Plantager synes at række dobbelt saa langt ud, som Hegnens Lævirksomhed.

Foruden disse Skovrandsmaaling er der foretaget orienterende Maalinger paa Angheden ved Grove Hedegaard med det Formaal at belyse Vindens Afsvækkelse ved at passere Hegn med forskelligt Antal Rækker og forskellig indbyrdes Stilling. Forsøgene foretoges paa den Maade, at man udvalgte et bestemt Areal, hvorpaa oprejstes kunstige Skærme af friskt fældede Hvidgran. Det lykkedes, trods en Del Vanskeligheder at fuldføre Forsøgene, og Resultaterne maa imødeses med stor Interesse, fordi de maaske vil give os klarere Besked, end vi hidtil har kunnet opnaa om hvilken Rolle, det spiller, at et Hegn bestaar af en eller flere Rækker.

Den store kunstige Læskærm, som først var opstillet paa Næsgaard ved Viborg, har i 1939 været opstillet paa et Areal ved Stadil, hvor der foretages parcelvise Afgrødebestemmelser i en Hvedemark. For imidlertid at faa et gyldigt Billede af Lævirksomheden har man ladet Skærmen blive staaende og netop i disse Dage foretaget en parcelvis Afgrødebestemmelse i første Slet af første Aars Kløver. Disse Afgrødebestemmelser er udført efter Metoder, der er angivet af Forsøgsleder Tind Christensen, Ribe, og Forstander Christiansen, Spangsbjerg, Esbjerg.

Iøvrigt er det Mening at Samarbejde med Professor Nøkkentved ved først give Lejlighed at foretage en samtidig Maaling af Vindstyrken over hele Jylland, en Maaling, som skulde oplyse os om, hvormeget Vinden eller Vindstyrken nedsættes ved at passere tværs over Jylland.

For Professor Nøkkentved har Hedeselskabet tillige udført en Række Græselsagsmaaling for at finde ud af den forskellige Modstand mod Vindbevægelsen, der ydes af de forskellige Afgrøder og Bevoksninger, f. Eks. Lyng, Roer, Korn m. m.

I Løbet af Aaret vil der fremkomme en udførlig Beretning om de her omhandlede Undersøgelser og Maalinger, som formentlig paa god Maade vil supplere den tidligere udgivne Beretning om Hedeselskabets Lævirksomhedsundersøgelser for levende Hegn.

Det skal endvidere nævnes, at der er etableret et Samarbejde mellem Hjørring Amts Havebrugsselskab, Foreningen af jydsk Landboforeninger, De samvirkende jydsk Husmandsforeninger, Vildmosetilsynet og Hedeselskabet. Formaalet med dette Samarbejde er at foretage Lævirksomhedsforsøg i den store Vildmose for at søge fastslaaet Læets Betydning saavel for Græsvæksten som for de græssende Dyr. Læet bestaar af Skærme af Bjergfyrri, og Skærmenes Lævirksomhed kontrolleres tillige ved Maaling af Vindstyrken bagved dem. Initiativet til disse Undersøgelser er taget af Havebrugskonsulent P. Chr. Andersen i Hjørring, der rettede Henvendelse til Hedeselskabet om at deltage i dette Arbejde og afholde en Del af Udgifterne. Da disse Maalinger falder i Traad med de øvrige Vindmaalinger og Undersøgelser, Hedeselskabet foretager vedrørende de levende Hegns Lævirksomhed, var



Fra Hedeselskabets Planteskole ved Brande.

foto H. S.

man meget glad for at kunne medvirke ved disse Undersøgelser i Vildmosen, der jo vil faa Betydning langt ud over Landet ved at belyse Betimeligheden af passende Læ omkring Græsferner og Græsmarker.

Personaleforhold. Under Hedeselskabets forstlige Afdeling er beskæftiget 10 Skovridere, 16 Forstassistenter, der er fastansatte. Endvidere er ansat Plantører og Skovfogeder, hvorhos der til Ledelse af Læplantningsarbejdet er antaget ca. 35 Skovfogedaspiranter, Havebrugskandidater og Landmænd, som Planlæggere og Arbejdsledere i Marken og Medhjælpere paa Kontoret i Viborg.

Afdelingen for Undersøgelser og Forsøg.

Det forløbne Aar har i mange Henseender været et meget travlt Aar for Afdelingens Personale, idet Hedeselskabet efter Anmodning af Landbrugsministeriet og Foreningen af danske Mosebrugere har maattet oprette et Tørvekontor i Viborg med et betydeligt Personale for at bestride Virksomheden som Ministeriets Hjælpekontor vedrørende Moseindustri. Kontoret har saaledes arbejdet med Moseundersøgelser, herunder Bestemmelser af Brændværdi i de forskellige Moser, hvor der oprettes Tørveværker, har bistaaet Landbrugsministeriet ved Undersøgelse og Gennemgang af Laanebegæringer om Driftslaan og Anlægslaan til Tørveværker samt ydet Vejledning og hjulpet nye Tørvefabrikanter til Rette.

Foruden disse Opgaver har Afdelingens Personale været beskæftiget med følgende Opgaver:

Systematiske Undersøgelser af Jorders Trang til Grundforbedring. Saa-danne Undersøgelser er udført af Bondestandens Landboforening paa Fyn, der har foretaget systematiske Undersøgelser af Haarby og Jordløse Sogne. I Haarby Sogn er undersøgt ialt 103 Ejendomme med 2175 ha Ager og Eng eller ca. 74 pCt. af Sognets Landbrugsareal. I Jordløse Sogn har Tilslutningen til Undersøgelsen været betydelig mindre, idet der her kun er undersøgt 37 Ejendomme med 712 ha Ager og Eng eller ca. 40 pCt. af det samlede Landbrugsareal i Sognet. I Tilslutning til denne Undersøgelse er der forøvrigt udtaget Jordprøver paa 13 Ejendomme i Dreslette Sogn og 2 i Vester Hæsing Sogn. Den samlede Undersøgelse har saaledes omfattet ialt 155 Ejendomme.

Fra de paagældende Arealer er der til Reaktionsbestemmelse udtaget ialt 2205 Jordprøver, hvoraf 64 pCt. viste Reaktionstal over 6,5. Ved Kortlægningen i Marken af Kalktilstanden efter Plantebestanden blev 13 pCt. i Haarby Sogn og 27 pCt. i Jordløse Sogn betegnet som kalktrængende.

Af vaad og kold Jord fandtes i Haarby Sogn henholdsvis 3 og 8 pCt. og i Jordløse Sogn henholdsvis 2 og 2 pCt.

Kaas- Briketter

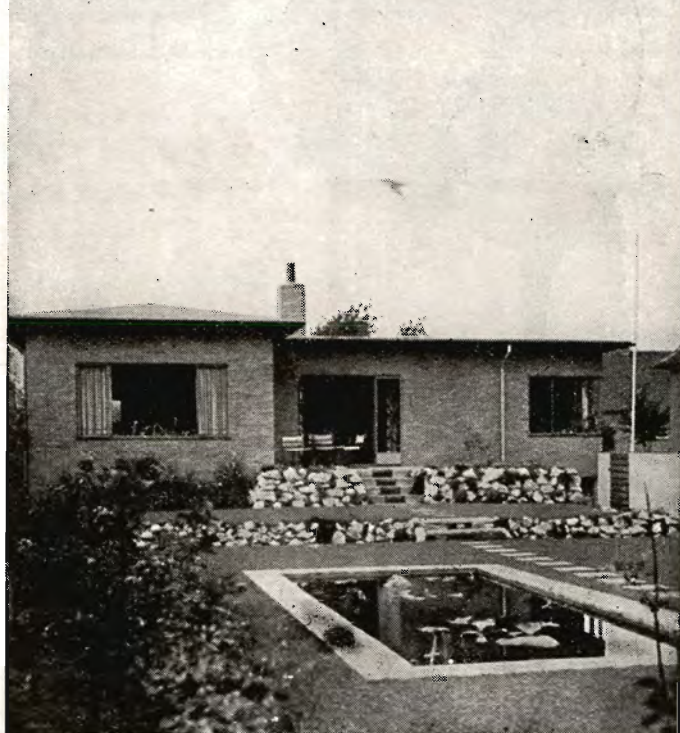
Hovedforhandler:
 Nordjyllands
 Kulkompagni
 Nørresundby
 Telefon 4227 - 4238

Fabrik: Kaas
 Telf. Kaas 11.

J. C. HALVORSEN
 Kroghsgades Cementstøberi
 AARHUS
 Kontor: Dannebrogsgade 20
 Telf. 5019—5020

Imprægn. Cementrør, anerk. af
 Autoriteterne som fuldstændig
 Erstatning for glass. Lerrør.
 Monierrør. Maskinstampede
 Rør. Brøndringe.
 Dagens billigste Pris.
 — — Forlang Tilbud. — —

Villa for Direktør Johan Olsen, Esbjerg,
 opført efter Tegning af Arkitekt Harald Peters, Esbjerg.
 SKARREHAGE MOLERSTEN anvendt som varmetæt
 Bagmur i Ydervæggene.



Masagama The

Theen med den fine Aroma

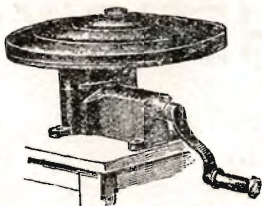
A/S L. Hammerich & Co.
 Specialforretning i Bygnings-
 artikler. Grundlagt 1854.
 Telefon Nr. 7050 (3 Linier).
 Aarhus.

H. Struers kemiske Laboratorium

København K.
 Skindergade 38
 Telf. C. 1402

Originale Gerbers
 Apparater
 Comber-Apparat til
 Kalktrang-Under-
 søgelse

Analytisk kemisk
 Laboratorium



Jyllandsafdeling
 Studsgade 44
 Aarhus - Telf. 4748

Natriumfosfat til
 Kreaturfoder
 Natriumklorat
 til Fjernelse af
 Ukrudt

Aut. af Land-
 brugsministeriet



Alfa MARGARINE *med det høje
 Brændpunkt* steger bedst

^A/_S FISKBÆK BRIKETFABRIK

BRUNKULSBRIKETTER & RENHARPEDE BRUNKUL



Kontor: Aarhus
Aaboulevarden 7
Telefon: 5710

Fabrik: Fiskbæk
pr. Herborg
Telefon: Herborg 12



MIMA

VASKER
og
OVERRASKER

Reducerer Vasketiden til det halve -
Haandarbejdet til en Tiendedel.
Sparer Tøj, Tid og Vaskemidler.

M. I. MEYER ^A/_S Ny Toldbodgade 27
København, Tlf. C. 670

Afdeling for Jylland: Telefon Aarhus 2595.
Afdeling for Fyen: Telefon Odense 3639.

FYENS LANDMANDSBANK

ODENSE

Vestergade 33 - Telf. 46 (6 Lin.) - Statst. 36

Aaben 9¹/₂ - 12¹/₂, og 2-4
Udfører alle Bankforretninger

HADSTEN Cementstensfabriker

— ved Chr. Andersen. —
Telefon 67.

Imprægnerede Cementrør
i forskellige Dimensioner.
Monierør og Brøndringe.

Forlang Tilbud. - Billige Priser.



Brug **RANDERS
REB**



PETER HENRIKSEN

DUMPEN 12-14'

Telefoner 1250 - 1251 - 1252

Omstilling til alle Afdelinger

VIBORG

FORHANDLER FOR GENERAL MOTOR

OLIE - AUTOGUMMI - AUTOMOBILER - ORIGINALE RESERVEDELE

Stort Automobil-Værsted med nye Specialværktøjer samt
stor Smøre- og Vaskehal

Kalktrangsundersøgelser med Udarbejdelse af Merglingsplaner. Undersøgelserne af enkelte Ejendomme er gennemført i lidt mindre Omfang end Aaret forud. I 1939 foretoges Kalktrangsundersøgelser for 44 Mergelselskaber. Det samlede Antal Ejendomme var 3180, og det undersøgte Areal udgjorde 31578 ha.

Der udtoges til Reaktionsbestemmelse 30787 Jordprøver, og der



Den gammeldags Form for Tørveskæring. fot. H. S.

blev foretaget 345 Kalkbehovbestemmelser. Af det for Mergelselskaberne undersøgte Areal var i Gennemsnit 57 pCt. kalktrængende. Kalktrangsprocenten varierede i de forskellige Selskaber fra 20—96.

Til de undersøgte Arealer er tilført 159664 Tons kulsur Kalk.

Af de paagældende Mergelselskaber har de 41 virket i Jylland, medens 3 vedrører Øerne.

Foruden for Mergelselskaberne er der udført Kalktrangsundersøgelser for 94 spredte Ejendomme med 2444 ha, hvorfra blev udtaget 2188 Jordprøver til Kalktrangsundersøgelse.

I 1939 er der herefter af Hedeselskabet undersøgt og fremstillet Kalktrangkort for ialt 3274 Ejendomme med 34022 ha, og der er undersøgt 32975 Jordprøver fra disse Ejendomme.

Hedeundersøgelserne. De i Beretningerne i de senere Aar omtalte Hedeundersøgelser er videreført særlig i Aalborg Amt.

Undersøgelse af Jordbundsforholdene i Nørre Rangstrup Herred i Haderslev Amt. Efter Anmodning af Landboforeningen og Plantningsforeningen for Nørre Rangstrup Herred foretog Afdelingen i Efteraaret en Undersøgelse af Jordbundsforholdene i nævnte Herred. Formaalet hermed var at faa en Oversigt over Arealernes Beskaffenhed med Hensblik paa mulig Beplantning af dertil passende Arealer.

Det undersøgte Areal udgør 25000 ha. Resultatet af denne Undersøgelse er følgende:

Af lys Sandmuld uden Al	fandtes	8837 ha eller 35,5 pCt.
» mørk Sandmuld med Al	»	8758 » » 35,3 »
» Flyvesand (med og uden Al)	»	1214 » » 4,9 »
» dyndblandet Eng og Kær	»	4041 » » 16,3 »
» Heder og Moser med Lyng	»	1079 » » 4,3 »
» Skov og Plantage	»	908 » » 3,7 »

Efter Undersøgelsen i Marken er der i Herredet i Løbet af de sidste ca. 10 Aar tilplantet ialt 168 ha, men endnu udgør Krat, Skov og Plantagearealet kun 3,7 pCt. af Herredets samlede Areal mod ca. 9,2 pCt. som Gennemsnit for hele Jylland. Medens Herredet saaledes nu er skovfattigt, viser de mange Kratpartier og Skovrester, Træstammer i Moserne og mange Byers Stednavne, at Herredet i ældre Tid har været stærkt skovbevokset.

Forsøgene. Dræningsforsøget paa Lerjord ved Kvorning er fortsat, ligeledes Forsøgene i Albæk Enge, og Udgrøfts- og Gødningsforsøget paa Lavmose i Hvidbjerg Enge. Desuden fortsættes Kalkforsøget i Stenrøgel Mose, og der er oprettet et nyt Forsøg paa nyopdyrket Hede ved Gatten Plantage, hvor det er Hensigten at afprøve forskellige Træarters og Landbrugsafgrøders Forhold til forskellige Jordbundsreaktioner og til forskellig Gødkning.

Endelig er fortsat Forsøgene med Foranstaltninger mod Okkerdannelse i Drænledninger og med Dækning af Drænledninger med Tørvestrøelse paa Sandjord.

Eng- og Moseundersøgelserne. I de første Maaneder af Aaret blev Moseundersøgelserne fremmet i normal Omfang dels i Aalborg Amt og dels paa Fyn.

Samtidig blev Materialet bearbejdet for flere Amter, hvor Markarbejdet allerede var afsluttet. Det drejer sig om Hjørring, Thisted, Tønder, Haderslev og Aabenraa-Sønderborg Amter.

Efter Krigens Udbrud blev Arbejdet imidlertid fremmet i stærkt forceret Tempo, særlig paa Sjælland og Lolland-Falster. Det lykkedes herved at faa Undersøgelserne afsluttet i Frederiksborg, Københavns, Holbæk, Sorø, Præstø og Maribo Amter, og i Hedeselskabets Tidsskrift

er der gjort Rede for Resultaterne for de i nedenstående Oversigt anførte Amter. *)

Som det fremgaar af de offentliggjorte Resultater, er der i 1939 i de anførte Amter undersøgt 481 Moser med tilsammen 35659 ha. Der er kun i forholdsvis faa Tilfælde medtaget Arealer paa under 5 ha. Fordelingen er følgende:

Amt	Antal Moser	Kl. I ha	Kl. II ha	Kl. III ha	Kl. IV ha	Samlet Areal ha
Hjørring	56	4428	3268	1570	1067	10333
Thisted	25	1154	127	246	—	1527
De sønderjydske Amter	147	4901	2173	3088	99	10261
Københavns	46	407	681	59	—	1147
Frederiksborg	55	724	893	308	29	1954
Holbæk	48	1651	1436	2068	—	5155
Sorø	43	186	802	825	—	1813
Præstø	61	830	1199	1440	—	3469
Ialt	481	14281	10579	9604	1195	35659

— Det fremgaar af Oversigten, at der er henført 14281 ha til Klasse I; de Arealer, der er henført til denne Gruppe, har ringe Betydning for Tørvfremstilling. 10579 ha hører under Klasse II, der repræsenterer Enge og Moser, som meget vel kan benyttet til Tørvfremstilling, særlig til lokalt Brug, og under ekstraordinære Forhold. Tørvmassen i disse Moser er ofte askerig. 9604 ha hører til Gruppe III, der repræsenterer de Moser, som er egnet til Tørvfremstilling i stor Stil. Under Klasse IV, der repræsenterer Moser med en Tørvmasse af en saa let Kvalitet, at den ikke med de hidtil kendte Metoder har kunnet udnyttes med Fordel til Fremstilling af Brændtørv, findes godt 1000 ha i Hjørring Amt (Del af St. Vildmose).

Med Henblik paa eventuel hurtig Udnyttelse af Dele af L. Vildmose til Fremstilling af Brændtørv, blev der endvidere i Efteraaret foretaget omfattende Undersøgelser af den vestlige og sydlige Del af det af Staten indkøbte Areal.

Ved Siden af de fornævnte systematiske Undersøgelser blev der meget hurtigt stillet Krav til Afdelingen om Undersøgelse af Mose-

*) Moseundersøgelserne afsluttes for Tiden i Aalborg Amt og paa Fyn. Tilbage er at undersøge Bornholm. Der mangler att udsende Beretning for de nævnte Amter samt Mariho og Bornholms Amt.

arealer for Private. Ved dette Arbejde har Hedeselskabets Eng- og Moseafdeling ydet god Medvirkning.

Disse Undersøgelser er blevet fortsat i stærkt forøget Omfang,



Et 3-4 Meter dybt Lag fortræffelig Tørvejord i Mosen ved Blaaehøj. fot. H. S.

indtil Tørveproduktionen kom i Gang først paa Sommeren, og der er ialt undersøgt godt 1100 forskellige Arealer nogenlunde jævnt fordelt over hele Landet. De fleste Undersøgelser af denne Art er udført efter Begæring af Folk, som ønskede at søge Anlægs- og Driftslaan fra Staten til Tørveproduktion.

Moseindustrien i 1939. Der blev i Lighed med tidligere Aar indsamlet Materiale vedrørende Tilvirkningen her i Landet af Tørv, Tørvestrøelse og Briketter, og en Oversigt, der er baseret paa Indberetninger fra Landets betydeligere Virksomheder, er offentliggjort i Hedeselskabets Tidsskrift (Nr. 2, 1940).

Herefter er Produktionen af Tørv i 1939 anslaaet til ca. 1050 Mill. Stk. eller ca. 420000 Tons, hvilket betød en mindre Tilbagegang i Forhold til Aaret forud.

Af Brunkulsbriketter blev der i 1939 produceret og solgt 22100 Tons her i Landet og af sorterede og harpede Brunkul 20700 Tons. Produktionen af Tørvebriketter var ca. 18000 Tons.

Fremstillingen af Tørvestrøelse og Tørvemuld viste fortsat stærk Stigning i Forhold til foregaaende Aar. Der blev produceret 13290 Tons mod 9346 Tons i 1938.



Tørvejorden afgraves og køres fra Mosen i Blaahøj op til det store Ælteværk. fot H. S.

Laboratoriet. I Laboratoriet er i 1939 fuldført følgende Antal Analyser:

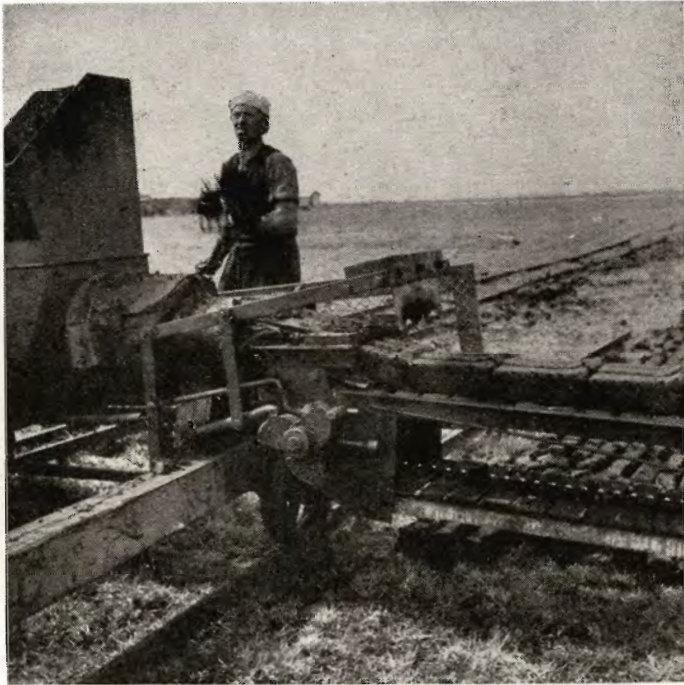
Mergelanalyser	3761
Kalktrangsanalyser	36913
Kalkbehovbestemmelser	375
Askebestemmelse i Tørv	923
Brændværdibestemmelser	469
Andre Analyser	275

Herefter er der udført ca. 400 Mergelanalyser flere end Aaret forud. Antallet af Kalktrangsanalyser var derimod ca. 12500 mindre end i 1938. Tørveanalyserne viste en stærk Stigning i Antal, idet der foretoges 923 Askebestemmelser i Tørv mod 29 i 1938 og 469 Brændværdibestemmelser imod 4 Aaret forud. Antallet af »Andre Analyser« steg fra 169 i 1938 til 275.

Af specielle Opgaver kan nævnes, at Laboratoriet har udført en Række Analyser af Jordprøver fra Tønder Marsk for at faa undersøgt,

om der er fri Syre i Jordbunden, der kan befrygtes at angribe Vandledninger, der paatænkes nedlagt til Fordeling af Drikkevand. Endvidere er der i Tørveprøver fra L. Vildmose foretaget Undersøgelser til Belysning af Tørvemassens Indskrumpningskvotient, Vægtfylde m. m.

Det stærkt forøgede Arbejde med Undersøgelserne af Moserne har



Et af de moderne mindre Presseværker fot H. S.
til Fremstilling af Tørv.

medført, at der har maattet anskaffes en Del nyt Materiel til Brug ved Udførelse af Tørveanalyserne, ligesom det blev nødvendigt at antage mere Medhjælp i Laboratoriet og paa Kontoret. Som Følge heraf har der i den travleste Tid været beskæftiget 30 Personer ved Afdelingen.

Hovedparten af Udgifterne hertil er dog samtidig indtjent, især gennem Betalingen for Analyser.

Hedeselskabet og Moseindustrien i Aar.

I Februar blev der stillet et Beløb paa 1 Mill. Kr. til Raadighed for Landbrugsministeriet til Udlaan til Tørveproducenter, dels til Anlægslaan, d. v. s. Laan til Indkøb af Maskiner og Materiel og dels

til Driftslaan, d. v. s. Laan til Arbejds løn m. v. Meningen hermed var at muliggøre for nye Producenter, som ikke var i Besiddelse af Driftskapital, at igangsætte en Produktion af Tørv. Man haabede, at gamle Tørvearbejdere, Landmænd og andre med noget Kendskab til Tørvefabrikation vilde købe eller leje Mosearealer og producere Tørv paa disse Arealer og derved bidrage til Danmarks Forsyning med indenlandsk Brændsel i den kommende Vinter. Man maatte jo forudse, at det vilde blive meget vanskeligt at fremskaffe den tilstrækkelige Mængde af udenlandsk Brændsel saavel til Industrien som til Husholdningen, og at det derfor gjaldt om at sætte saa mange Kræfter i Gang som muligt med Tørvefabrikation. Beløbet 1 Million Kr. er senere forhøjet til 6 Millioner Kroner.

Det blev bestemt, at Ansøgninger om Laan skulde indsendes til Hedeselskabet, der skulde undersøge Ansøgenes Forhold og Mosernes Beskaffenhed og derefter enten anbefale eller ikke anbefale Laansøgningerne, der videresendtes til Landbrugsministeriet.

Der indkom til Hedeselskabet ialt 701 Andragender om Anlægs laan til et Beløb af ca. 3,0 Mill. Kr. og 1024 Andragender om Drifts laan til et Beløb af 4,4 Mill. Kr.

Hedeselskabet har i hvert enkelt Tilfælde afgivet Erklæring om Mosens Kvalitet og den forelagte Plan for Produktionen. Ikke alle indkomne Andragender var lige velbegrundede, og i flere Tilfælde var de ansøgte Beløb rigelig høje i Forhold til den anslaaede Produktion.

Der er imidlertid nu ialt bevilget 611 Anlægs laan til Beløb ca. 2,1 Mill. Kr. og 966 Drifts laan til ialt 3,0 Mill. Kr.

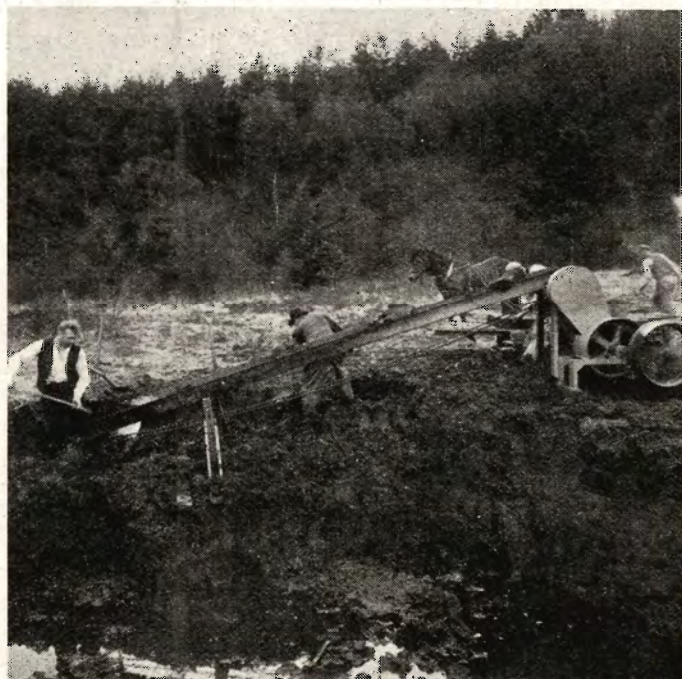
Den af Producenterne anslaaede, forventede Produktion fra de Virksomheder, hvortil der er ydet Laan, andrager godt 3 Milliarder Stkr. Tørv, men da Sæsonen paa Grund af Vejrforhold og andre Forhold indledes forholdsvis sent, kan man ikke antage, at dette Tal vil blive naaet.

Det er overdraget Hedeselskabet at føre Tilsyn med de Tørvevirksomheder, der har modtaget Laan, og der er til Hjælp ved dette Arbejde antaget en Maskiningeniør, som endvidere, hvor der er Lejlighed og Anledning dertil, skal give Raad og Vejledning til Tørveproducenter.

For at sikre, at der til Stadighed var det fornødne Antal Maskiner til Disposition, indkøbte Hedeselskabet paa Landbrugsministeriets Vegne 21 Stkr. Tørvelteværker (Tørvepressere) og 12 Dieselmotorer, beregnet til Udlevering til Folk, der ikke kunde skaffe sig selv disse Maskiner. Maskinerne udleveres paa Købekontrakt, saaledes at Købereren straks betaler 20 % kontant og afdrager Resten i 2 Aar. Der er

foreløbig paa denne Maade udleveret 6 Tørveværker og 5 Motorer. Man har derefter endnu 15 Værker og 7 Motorer til Raadighed for en kommende Sæson.

Mangel af Tipvognsspor. Paa et meget tidligt Tidspunkt af Aaret 1940 blev man klar over, at en af de største Vanskeligheder vedrørende Driften af Tørveværkerne vilde blive Fremskaffelsen af fornødne Mængder Tipvognsspor, og der blev derfor af Ministeriet stillet et Be-

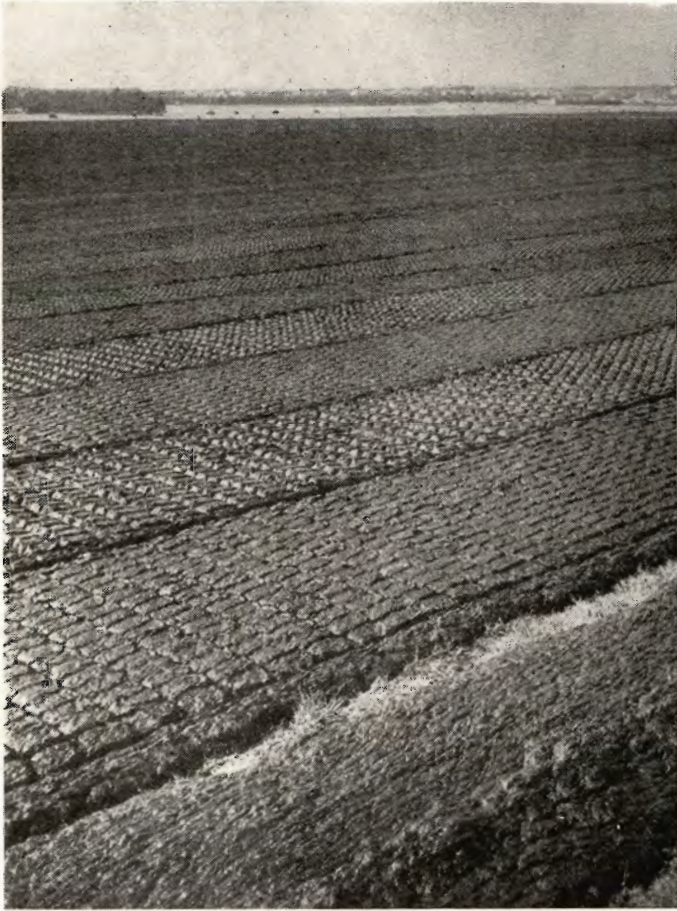


Et Presseværk i en Mose paa Viborgeggen. fot. H. S.

løb paa 100000 Kr. til Raadighed for Hedeselskabet til Indkøb af Spor til Videresalg eller Udleje til Producenter. Men til Trods for et energisk Arbejde, særlig fra Afdelingsleder *Olesens* Side, der fra sin Virksomhed paa Mergelomraadet er nøje kendt med de forskellige Sportyper, Priser o. s. v., er det kun i ringe Omfang lykkedes at fremskaffe Spor fra Indlandet, da der forlængst var disponeret over indenlandske Beholdninger, og der har ikke været Mulighed for at skaffe Spor frem fra Udlandet.

Tørvefabrikationen paa Øerne. Under normale Forhold er Tørveproduktionen paa Øerne af stærkt begrænset Omfang, men Frygten for Brændselsmangel i København og de andre Byer og særlig fra Industrien, Belysningsvæsenet o. s. v. gjorde, at det blev nødvendigt i saa

høj Grad som muligt at udnytte alle egnede Moser, særlig paa Sjælland. Der er derfor etableret store Produktioner i de store Moser ved Holmegaard, i Aamosen og flere andre Steder, hvor der findes god Tørvemasse. For at bistaa særlig de sjællandske Producenter, som



Æltetørv ligger til Tørrer, foran ses Dynd- masse, der endnu ikke er formet. fot. H. S

saa godt som alle er nye Producenter, oprettedes en Filial af Hedeselskabets Tørvekontor ved Hedeselskabets Kontor i *Slagelse*, hvor Botaniker, Landbrugskandidat *Nielsen* har fungeret som Konsulent siden Tørvesæsonens Begyndelse og udrettet et betydeligt Arbejde.

Der er i det hele taget i stor Udstrækning, siden Efteraaret 1939, lagt Beslag paa Hedeselskabets Arbejdskraft ved Udformningen og Administrationen af de Forordninger, den vanskelige Brændselssituation har foranlediget. Hedeselskabet har saaleds bl. a. deltaget i

Forhandlingerne om Maksimalpriser, Prøveudtagning, Autorisation af Prøveudtagere og Laboratorier samt medvirket ved Dispensationer fra Maksimalpriser o. s. v. Hedeselskabet har endvidere faaet den vanskelige Opgave at fastsætte den nyttige Brændværdi for de forskellige Moser. Brændværdien skal lægges til Grund ved Beregningen af Maksimalprisen for Tørv fra Moserne.

Et meget betydeligt Arbejde har det krævet at besvare det meget store Antal skriftlige og telefoniske Forespørgsler vedrørende mo-seindustrielle Spørgsmaal, der har været rettet til Tørvekontoret.

Eksempelvis kan nævnes, at der i Laboratoriet siden 1. September er analyseret henimod en halv Snes Tusind Tørveprøver, ligesom Laboratoriet maa udføre et stort Arbejde vedrørende de i Bekendtgørelsen om Maksimalpriser foreskrevne Analyser af Tørvs Indhold af Vand og Aske.

Man har ment det rigtigst, at Hedeselskabet saa vidt muligt stille sin Arbejdskraft til Raadighed for det betydningsfulde Arbejde at fremskaffe saa meget indenlandsk Brændsel som muligt og var behjælpelig med Vejledning og Ordning af de mange forskellige Sager og Spørgsmaal, der fremkommer, naar der pludselig skal sættes saa mange nye Virksomheder i Gang af tildels uøvede Producenter. Jeg vil derfor ogsaa her gerne fremhæve det store Arbejde, der i denne Sag er ydet af Afdelingen for Undersøgelser og Forsøg under Ledelse af Afdelingsleder *Thøgersen* og Assistent *Krøjgaard*.

Jeg haaber, at det gennem denne Beretning er lykkedes mig at give en nogenlunde Fremstilling af Arbejdet, som det i det forløbne Aar har formet sig ved Hedeselskabets mange og forskelligartede Virksomheder. Virksomhederne er tilsyneladende forskellige, men ved Gen-nemlæsning af denne Beretning vil man formentlig finde, at alle de forskellige Virksomheder er nøje knyttet til hinanden, idet de alle gaar ud paa at nyttiggøre og frugtbargøre Danmarks Jord. Læplantning, Skovplantning, Mergling, Afvanding, Moseundersøgelser o. s. v. er alle nødvendige Led i det store Kulturarbejde, Hedeselskabet udfører. For at kunne gennemføre alle disse forskellige Arbejder og Virksomheder trænger Hedeselskabet til baade Regeringens og Befolkningens Støtte. Denne Støtte er i rigt Maal blevet Hedeselskabet til Del i det forløbne Aar, og jeg maa herfra rette en Tak til saavel Hedeselskabets Medlemmer, der trofast støtter Hedeselskabet, som til Regeringen, Rigsdagen og Landbrugsministeriet for den Velvilje og den store Tillid, der stadig vises Hedeselskabet, ikke mindst ved de meget store

Statsbevillinger, der i øget Grad i det forløbne Aar er stillet til Hedeselskabets Disposition.

Hedeselskabet har den Glæde at være med til at skabe Arbejde for mange Hænder, og jeg tror, at Hedeselskabet gennem sit Arbejde er en af de Institutioner her i Landet, *der som jeg før har udtalt det, maa siges at være en i høj Grad arbejdsskabende Virksomhed.*

Jeg haaber, at Hedeselskabet stadig maa bevare Befolkningens og Myndighedernes Tillid.

Til Slut retter jeg en Tak til Hedeselskabets Bestyrelse for Støtte og Samarbejde og til alle mine Medarbejdere, gamle og unge, indenfor Hedeselskabet for ihærdigt og trofast Arbejde.

C. E. Flensborg.

Aktieselskabet Jydsk Landvinding

Aktieselskabet Jydsk Landvinding afholdt den 27. Juni Generalforsamling i Viborg under Ledelse af Formanden, Godsejer, Dr. med. *K. A. Hasselbalck.*

Af Beretningen fremgik det, at Selskabet nu har afsluttet det første Arbejde, som bestod i Opdyrkningen af 100 ha af Vind Hede ved Holstebro, og Arealet er overtaget af Statens Jordlovsudvalg. Der bliver nu bygget 7 Ejendomme, og naar de staar færdige skal der af Hedeselskabet fuldføres Læplantning paa Jydsk Landvindings Regning.

I Vognslund Hede ved Ølgod har Selskabet købt 135 ha Hede. Opdyrkningen af dette Areal er nu omtrent fuldført. Hele Arealet er pløjet, knivharvet og merglet, og man er i Forhandling med Husmandskommissionen for Ribe Amt om Overtagelse af de 120 ha til Udstykning. De 15 ha vil Aktieselskabet lade beplante, hvorved det opnaas, at hele Arealet bliver omgivet af Plantninger paa de tre Sider.

I Jerup Hede lidt Nord for Frederikshavn har Selskabet købt ca. 450 ha, og der udføres her i Samarbejde med Socialministeriet og under Planlægning og Tilsyn af Hedeselskabet et meget omfattende Kultiveringsarbejde. Socialministeriet har her oprettet en af sine store Ungdomslejre, og ca. 85 unge Arbejdsløse finder nyttig Beskæftigelse. For Tiden er omtrent hele Styrken beskæftiget ved Tørveskæring paa Jydsk Landvindings Areal. Selskabet har overladt Tørvejorden gratis til Ungdomsforanstaltningen paa Betingelse af, at Gravningen sker efter Anvisning af Hedeselskabet, saaledes at det ikke forstyrrer det efterfølgende Kultiveringsarbejde.

Endelig blev der paa Generalforsamlingen givet Meddelelse om, at Selskabet vil gaa i Gang med Oprettelse af et Demonstrationsbrug paa Heden, og at Selskabet dertil har erhvervet et Areal paa 82 ha paa Alheden i Nærheden af Ilskov. Til nærmere at forberede og bistaa Selskabet ved denne Opgaves Løsning er der nedsat et Udvalg, bestaaende af Konsulent *Land Jensen*, Skanderborg, Bøtaniker *N. C. Nielsen*, Hedeselskabet, Viborg, og Konsulent *B. Davidsen*, Hedebruget.

Til Bestyrelsen genvalgte Dr. *Hasselbatck*. Selskabet har Domicil i Viborg.

Direktør er Afdelingsleder *N. Basse*, Viborg. Sekretær og Kasserer Landsretssagfører *Jensbye*, Viborg.

Fra Hedeselskabets Grundforbedringsvirksomhed.

Fra Distriktskontorerne under Hedeselskabets Mose- og Engafdeling foreligger der en Opgørelse over Arbejder i Juni Maaned 1940.

Det fremgaar deraf, at der i Maanedens Løb er fuldført 205 Arbejder omfattende 861 ha til en samlet Overslagssum af 406561 Kr. Heraf var 197 Drænings- og Kultiveringsarbejder omfattende 785 ha (Overslagssum 381561 Kr.) og 8 Vandløbsreguleringer med interesseret Areal paa 76 ha (Overslagssum 25000 Kr.).

Derudover er der i samme Maaned ved samtlige Distrikter færdigprojekteret og tilstillet Rekvirenterne 179 Arbejdsplaner omfattende 949 ha til en Overslagssum af 440760 Kr. Heraf var 165 Drænings- og Kultiveringsplaner omfattende 659 ha (Overslagssum 353960 Kr.) og 14 Vandløbsreguleringer med et interesseret Areal paa 290 ha (Overslagssum 86800 Kr.).

N. B.

KARTOFLENS SYGDOMME

i Billeder og Tekst

Udgivet af

Det kgl. danske Landhusholdningsselskab

Bogen er forsynet med 24 Helsides Farvetavler med tilhørende Tekst og omhandler ca. 50 Kartoffelsygdomme og deres Bekæmpelse

C. A. Reitzels Forlag — Pris 3 Kr. — Faas i enhver Boghandel

Handelsbanken i Viborg

Filial af Aktieselskabet
Kjøbenhavns Handelsbank

◆
Kontortid: 9—15
Telefon: 1500
(5 Linier)

Viborg Papir-Comp.

Papir & Papirvarer en gros.
Bogtrykkeri.
Kontorforsyning

Sct. Mathiasgade 31—33.
Telf. Viborg 802—803.

SHELL

H. BAY
VIBORG

Dansk Brandforsikringsselskab

af 1904 - gensidigt Selskab
Bygninger og Løsøre.
Virkefelt hele Landet.

Hovedkontor: Banegaardsplads 4, Aarhus.

„VERMUND“

Mejeriernes og Landbrugets Ulykkesforsikring.
Telf. 14.350. Gensidigt Selskab. Reventlowsg. 14, Kbhvn. V.

Ansvarforsikring



Automobillforsikring

Henvendelse til Kredens Tillidsmand eller til Kontoret.

Landmændenes eget gensidige Forsikringsselskab

„Hagelskade-forsikringen for Jylland“.

Danmarks største Selskab i denne Branche har nu i 74 Aar (Siden 1866) ydet de jyske Landmænd en fuld betryggende Forsikring mod Tab ved Haglskade paa Markagrøder til den lavest mulige Aarspræmie. —

Gennem Reassurance er Medlemmernes solidariske Ansvar nu stærkt begrænset.

Indmeldelser modtages af de i hvert Herred ansatte Distriktsforstandere eller ved Henvendelse til **Foreningens Hovedkontor, Rymsgade 33, Aarhus, Direktør Walter Houlberg. — Telefon 1284.** —

Bestyrelsen for fornævnte Forening:

*Chr. Lüttichau, Tjele, Formand. H. Skau, Haderslev.
Proprietær Suhr-Kirketerp, Alstrupgaard pr. Hadsten.
Kr. Kristiansen, Højvang pr. Daugaard.*

Stryg elektrisk

Viborg Byes og Omegns Sparekasse

Telf. 1400 (3 Linier)

Sct. Mathiasgade 68
Kontortid: Kl. 9—15

Lyskopi - Zinktryk

Aarhus Lys- &
Zinktrykanstalt

Frederiksalldé 60, Aarhus

AEROLIT
DANSK SIKKERHEDSPRÆNGSTOF



Johannes Rain & Søn

SKOVFRØKONTORET

København-Valby

**P. KRUSES
PLANTESKOLE**

- MUNDELSTRUP -
Telefon Tilst Nr. 7

**Skovplanter
Haveplanter**

Forlang Prislister eller Tilbud

Frøcontoret

(for undersøgt Markfrø)
— Grundlagt 1887 —

KOLDING
Telefon 43

Frøavlscetret Hunsballe

Holstebro

Telefon 533

Frøavl

og Frøhandel

Røde - 1½" — 12" - Drænrør.

Forlang Tilbud.

Akts. Frederiksholms Tegl- & Kalkværker.

Vesterbrogade 12 — København V. — Central 282.

Petersværk Cementvareindustri

Telefon 1055 — Nørresundby

△ Betonrør efter dansk Ingeniørforenings Normer

Vibrede Monierør — — Imprægnerede Rør

**Herning Hede-
& Discontobank.**

10—12½, 2½—5.
Telefon 5, 273 og 720.

Vore anerkendte

- RØDE DRÆNRØR -

føres altid paa Lager fra 2" til 8".

Tilbud til Tjeneste.

**A/S Gammelgaard Teglværk,
Skive.**

Telefon 187.

Danatex Træfiberplader

Danatex isolerede Huse er lune om Vinteren,
kølige om Sommeren

AXEL PRIOR Akts.

Bredgade 33 - Centr. 23

KØBENHAVN K.

A/s L. HAMMERICH & CO.

Grønnegade 57-59 - Tlf. 7050

AARHUS

Landbrugslotteriet.

Største Gevinst Værdi 80,000
Kr. Præmie 10,000 Kr. Ialt
i en Serie 38,000 Gevinster
+ en Præmie. — Tils.
Kr. 1 Million 823,460. —
Trækkes samtidig med
Klasselotteriet.

Lodsedler faas hos alle
Kollektorerne samt i

Hoved-Kollektionen, Frederiksberggade 2, København K.

N.
K.
T.

"DANSK STAALGÆRDE"

FRA ½ NORDISKE KABEL-OG TRAADFABRIKER

BEDSTE OG BILLIGSTE
HEGN TIL

KREATURFOLD, HAVE,
MARK, SKOV ETC.



Faas hos enhver Iisenkræmmer og Købmand.

N.
K.
T.

Dansk Plantageforsikringsforening

tegner Forsikring af Genplantningsværdien for Naaetræsplantager overalt i Danmark. Indskud een Gang for alle 50 Øre pr. ha, dog ikke under 1 Kr. Aarlig Præmie pr ha 15 Øre, dog ikke under 50 Øre. Vedtægter og Indmeldelsesblanketter faas ved Henvendelse til

FORENINGENS KONTOR I VIBORG.

„KUSTOS“ KREATURFORSIKRINGSFORENING
STIFTET AF DANSKE LANDMÆND 1881
FORSIKRER HESTE, KVÆG, FAAR OG SVIN
KONTOR: HAVNEGADE 4, AARHUS TELEFON NR. 1300

TØRV

H. Theut

Viborg
Telefon 863

Spedalsø

Cementvarefabrik.

R. Jensen. — Indeh. J. Jensen.
Tlf. 504. Horsens. Tlf. 504.

Imprægnerede Rør
efter Ingeniørforeningens Normer.
Drænrør i forsk. Dimens. fra 10-50 cm.
— Brøndringe. —

FORLANG TILBUD.

A/s Varde Staalværk, Varde.

1. Kl. Staalstøbegods til Tipvognshjul, Bremseklodser og andet Entreprenørmateriel. —

Ildbestandigt „Vardan“. — Manganstaal.

Tegn Annonce i

Jydsk Telefonbog

Jydsk Telefon-Aktieselskab
Aarhus

SKIVE DISKONTOBANK

Kontortid 9-12 og 2-5

Filial i Haderup

Traktorpløjning og Knivharvning.

af Hede, Mose og Eng udføres efter Aftale til enhver Tid billigt og godt. Reference: Hede-selskabet og Hedebruget.

Vilhelm Jørgensen,
Randrup pr. Viborg.

TJÆREBORG CEMENTSTØBERI

F. CHR. JENSEN
— Telefon 21 —

Imprægner. Cementrør efter Ingeniørforeningens Normer. — Monierrør i forskellige Dimensioner fra 50—125 cm. Forlang Tilbud.



Røde Drænrør

indtil 16" Diameter.

A/s Hvorslev Teglværk

pr. Ulstrup.

Telefon 67 Ulstrup.

MAN KOMMER IKKE UDENOM

MODEL JUNIOR

komplet Kr. 90.—

MODEL SENIOR

komplet Kr. 185.—



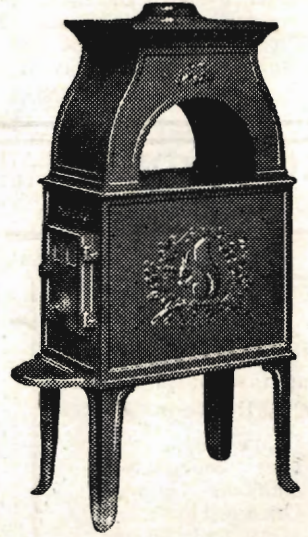
MODEL LYSNET

for Tilslutning til Stærkstrøm
komplet Kr. 160.—

ÆLDSTE og STØRSTE FABRIK i Danmark for elektrisk Indhegning — Ifølge Statens Redskabsprøve 84. Beretning ENESTE FABRIKAT, som gik i konstant uafbrudt Drift uden Brud paa Mekanismen.

MORSØ BRÆNDEOVNE

kan leveres i 12 forskellige Størrelser
og Udførelser

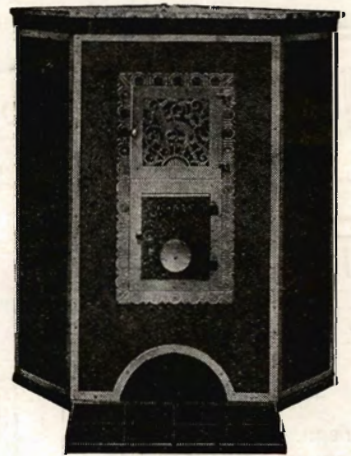


Nyhed:

MORSØ BRÆNDEKAMINER

specielt indrettet for
Brændefyring

6 forskellige Størrelser og
Udførelser



MORSØ STØBEGODS

A/S N. A. CHRISTENSEN & CO., NYKØBING MORS

Redaktion: Afdelingsleder N. Basse og Direktør, Skovrider C. E. Flensborg, Viborg.
Carlo Mortensens Bogtrykkeri. Viborg.



Sprit til teknisk Anvendelse.