

# HEDESELSKABETS TIDSSKRIFT



Nr. 8

15. August

60. Aarg.

UDGIVET AF DET DANSKE HEDESELSKAB

1939

Beplantningen af den danske Hede har givet vort Hjemmemarked Artikler af Verdensformat. Varer skabt paa dansk Initiativ, ved dansk Stræbsomhed og dansk Dygtighed.

Det er Varer, gennempræget af dansk Aand, rene uforfalskede Kvaliteter, besiddende Fyreskovens sundhedsbringende Kraft. Deres Kendemærke er

## DANAPIN

DE UNDDGAAR AT FEDTE HÆNDERNE  
OG BRUGER KUN DET HALVE.



FJERNER SKÆL OG STIMULERER  
HAARVÆKSTEN.



DANAPIN-  
BRILLANTINE

Alm. Størrelse ... Kr. 1,00  
Stor " ... " 1,75  
Brillantine-Forsløver " 4,00

HELER SMAARIFTER OG GØR HUDEN  
GLAT, SUND OG NATURLIG.



DANAPIN-HAARSPRITUS

Med Salicyl eller Tjære

Alm. Størrelse ..... Kr. 2,00  
Stor " ..... " 3,25

DANAPIN-BARBERSPRIT

Alm. Størrelse ..... Kr. 2,25  
Stor " ..... " 3,50  
Barbersprit-Forsløver.. " 4,00

LEVERANDØRER TIL DE SAMV. PLANTNINGS-  
FORENINGER OG HEDESELSKABET



Johannes Rain & Søn

SKOVFRØKONTORET

København-Valby



**Brostrøms**  
Planteskole

VIBORG

ved C. Nielsen

Telefon 42

leverer alle

Planter for Have,  
Mark og Skov -

*Haardføre og veldrevne  
Arter for ethvert Formaal*

Forlang Tilbud  
Vi garanterer Kvaliteten

A/S Skive Markfrøkontor

Grundlagt 1896  
Telf. 94 Skive

Frøavl Frøhandel

**P. KRUSES**  
PLANTESKOLE

- MUNDELSTRUP -

Telefon Tilst Nr. 7

**Skovplanter**

**Haveplanter**

Forlang Prislister eller Tilbud

**Frøcontoret**

(for undersøgt Marktrø)  
Grundlagt 1887

**KOLDING**

Telefon 43

**PALUDANS**  
PLANTESKOLE

- KLARSKOV -

130 Tdr. Land.

Skovplanter,  
Hæk- og Hegnsplanter,  
Allétræer,  
10 Millioner Prikkeplanter.

Forlang Prislister.

TELEFON KLARSKOV NR. 9.



Frøavlscentret Hunsballe

Holstebro

Telefon 533

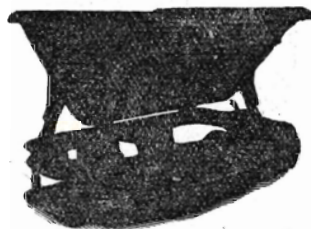
Frøavl

og Frøhandel

**Lyskopi - Zinktryk**

**Aarhus Lys- &  
Zinktrykanstalt**

Frederiksalé 60, Aarhus



**Sophus Berendsen** A/S

København Aarhus  
Ørstedhus Kannikegade 18  
Vester Farimagsgade 41

**Alt Entreprenørmateriel.**

Damp- og Motorlokomotiver,  
Gravemaskiner, Tipvogne,  
Spormateriel.

Leverandør til Hedeselskabet.

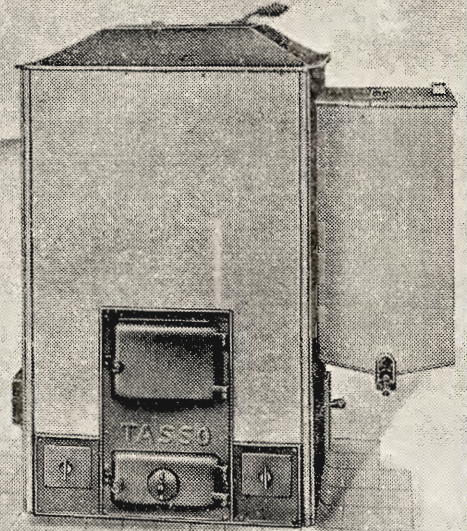
**Trifoliums Frø**  
giver stor Høst.

# Ideel til Brændefyring !



## TASSO BADSTUEOVN

Leveres færdigt udmuret, klar til  
Opstilling; den har Røgafgang paa  
begge Sider samt paa Bagsiden.  
Ovnen er fortrinlig til Brænde-  
fyring og kan leveres efter Ønske  
med eller uden Varmtvandsbeholder.



A/S H. RASMUSSEN & CO. ODENSE. GRUNDLAGT 1856. TELEFON 59.

## Hedeselskabets flyvende Korps

udfører Udrensning, Hugst og  
Salg og sælger til enhver Tid

Brænde, Kassetræ, Træuldstræ, Hegnspæle og Smaatømmer

Prøver af Trækul (alle Sorteringer) sendes franco til Forhandlere

Adresse:

Hedeselskabet – Viborg

Telefon 1340

# Anvend Tørvestrøelse ved Dræning.

Paa Jorder med fintsandet Undergrund kan en Tilsanding af Drænrørene forebygges ved Anbringelse af et Lag Tørvestrøelse („Hundekød“) omkring Stødfugerne, ligesom Tørvestrøelse med Fordel benyttes ved Dræning i stiv Lerjord. Spørg Hedeselskabet.

## Petersværk Cementvareindustri

Telefon 1055 — Nørresundby

△ Betonrør efter dansk Ingeniørforenings Normer  
Vibrerede Monierrør — — Imprægnerede Rør

## Bjerringbro

### Cementvarefabrik

ved Th. Petersen  
Telf. 111, Bjerringbro

Alle △-mærkede Rør  
Imprægnerede  
og uimprægnerede

Stort Lager  
Altid leveringsdygtig

## Alt i prima røde Drænrør.

### Silkeborg, Herning og omliggende Teglværkers Salgskontor

Torvet 6, Silkeborg Telefon 1200

repræsenterende følgende Værker:

Silkeborg Teglværk.  
Lysbro Teglværkers Eftfl.  
De Forenede Teglværker,  
Lysbro.  
Vinderslevgaard Teglværk.  
Paarup Teglværk.  
Bjødstrup Teglværk.

Gjern Teglværk.  
Give Dampteglværk.  
Visgaard Teglværk.  
Højriis Teglværk, Ikast.  
De Forenede Midtjydske  
Teglværker, Herning.  
Ejstrup Teglværk.

## HØJSLEV TEGLVÆRKER

leverer

### PRIMA, RØDE DRAINRØR

i Størrelse fra 2 til 8 Tommer.

Indhent Tilbud.

Tlf. Højslev 3.

## TJÆREBORG

### CEMENTSTØBERI

F. CHR. JENSEN

— Telefon 21 —

Imprægnerede Cementrør efter In-  
geniørforeningens Normer. —  
Monierrør i forskellige Di-  
mensioner fra 50—125 cm.  
Forlang Tilbud.

Røde

## Drænrør

fra 2" — 12" have  
altid paa Lager.  
Forlang Tilbud.

„Sofienlund“ Teglværk.

Telefon 10 Ulstrup.

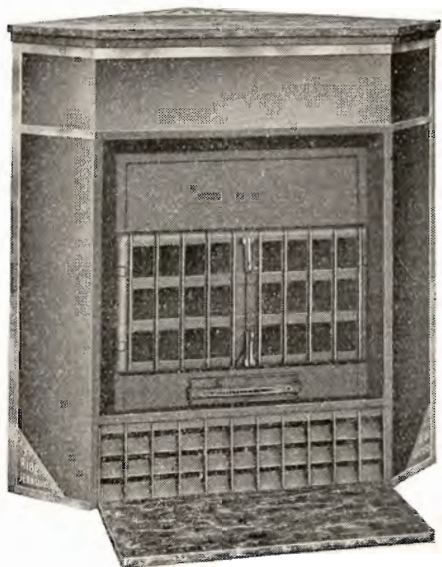
## A/s Varde Staalværk, Varde.

1. Kl. Staalstøbegods til Tip-  
vognshjul, Bremseklodser og  
andet Entreprenørmateriel. —

Ildbestandigt „Vardan“. — Manganstaal.

# Brug Vejle Blodfoder

# RIBE Brændekaminer



Ribe Brændekamin Nr. 250 H.J.  
Opvarmer ca. 110 Kubikmeter.

til Opvarmning  
af flere Værelser.

Kappe af blaa poleret Staalplade,  
forniklede Lister, Marmor-Dækplade og  
meget store Døre hvorigennem  
Ilden rigtig kan ses.

## Ribe Brændekamin-Indsatse

til Omramning med Mursten,  
Fliser eller Marmor.  
Henvend Dem til vore Forhandlere  
eller til os.

A/S Ribe Jernstøberi - Ribe.

Tlf. 261 (2 Linier).

### RESENBRO CEMENTSTØBERI

v/ M. J. MATHIASEN  
Telefon 34

Prima Betonrør efter dansk  
Ingeniørforenings Normer Mrk.

△ i alle gangbare Dimen-  
sioner fra 4" til 24" saavel  
med som uden Muffe.

Monierrør, Brønde og Kegler.  
— FORLANG TILBUD. —

### CARLO MORTENSEN

BOGTRYKKERI  
& KARTONNAGE

VIBORG  
Telefon 355

### Skovfoged søges

En dygtig og solid  
Mand med Kendskab  
til Hugst i gammel  
Granskov søges til 1.  
Okt. eller 1. Nov. ved  
Løvstrup Plantage pr.  
Lem. Plantagen er paa  
125 ha og paabegyndt  
i 1874. Der findes god  
Tjenestebolig med ca.  
8 ha god Tjenestejord.  
Pladsen kan søges af  
en dygtig Skovarbej-  
der. Henvendelse til

Anton Hindhede, Lem St.

## SIN

Livsforsikring  
Livrenteforsikring  
Ulykkesforsikring  
Ansvarsforsikring  
Hospitalforsikring  
Grundejerforsikring  
Automobilforsikring

tegner man i

### NORDISK

Livsforsikrings-A/S af 1897 ■ Ulykkesforsikrings-A/S af 1898

Hovedkontorer:  
St. Kongensgade 128 — Grønningen 17, København K.  
Telefon 2860

Indhent Tilbud!



### Dansk Eternit

Fabrik A/S  
AALBORG  
Tlf. 48 00

**Cement-Asbest**  
Skifer-, Bølge- & Beklædningsplader.  
Forespørg hos Deres  
Bygningsmaterialforhandler.

Projektering og Udførelse af moderne mekaniske og biologiske

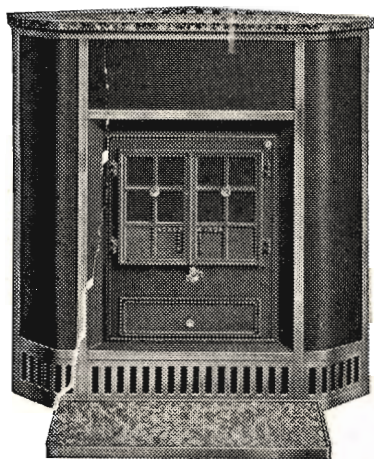
## SPILDEVANDS-RENSNINGSANLÆG

for hele Byer. — Fabriksmæssigt fremstillede Anlæg til Landsbyer og Enkeltbygninger. — Ca. 800 Anlæg er leveret.

**NORDISK TRICLAIR**

HOTACO A/S - WRIGHT, THOMSEN & KIER. — Holbæk/København. — Tlf.: Holbæk 1213.

# Hess' Brændekaminer



Har **Rundtræk**

og derfor

**stor Nyttevirkning  
og Varmeevne**

SKÆRM AF POLERET STAALPLADE,  
MARMORDÆKPLADE MED FORNIK-  
LET RIST SAMT MARMORFORLIGGER

**FLERE**

**STØRRELSER**

**C. M. Hess' Fabrikker <sup>A</sup>/<sub>S</sub> - Vejle**

**Forhandlere overalt!**

Hotel Herning.

Telf. 21-41.



Byens første Hotel.

Aktieselskabet

**AARHUUS PRIVATBANK**

— stiftet 1871 —

Aarhus:  
Hovedkontor.

København:  
Nygade 1.

Aktiekapitalen & Reserver **ca. 17 Mill. Kr.**  
hæfter til Sikkerhed for alle Indskud.

# Andels-Anstalten Tryg

tegner alle Arter af Livsforsikringer.

Hovedkontor: Rosenørnsallé 1 — København.



**AALBORG TAFFEL AKVAVIT.**

# Hedeselskabets Tidsskrift.

Nr. 8.

— 15. August 1939.

— 60. Aarg.

---

Indtrædende Medlemmer indtegnes hos Selskabets Forretningsførere. Medlemsbidraget er enten aarlig mindst 5 Kr. eller en Gang for alle mindst 100 Kr. Større Bidrag modtages gerne. Korrespondancer og Afhandlinger bedes sendt til Hedeselskabets Hovedkontor, Viborg. Tidsskriftet udgaaar 1 Gang om Maanedene og sendes uden Vederlag til Selskabets Medlemmer. Annoncer bedes sendt til Hedeselskabets Hovedkontor, Viborg. Annoncepris 25 Øre pr. mm. Oplag 10,000 Eksempl.

---

**Indhold:** Hedeselskabets Repræsentantskabsmøde. — Litteratur: Skovtrærernes Sygdomme. — Drænrørs Materialekvalitet. — Fra Hedeselskabets Grundforbedringsvirksomhed. — Hedeselskabets Regnskab for 1938—39.

---

## Hedeselskabets Repræsentantskabsmøde.

Det danske Hedeselskabs Repræsentantskabsmøde i Esbjerg aabnedes den 22. Juni om Morgenen paa »Paladshotellet«.

Repræsentantskabets Formand, Hofjægermester *Mourier-Petersen*, Rugaard, bød Velkommen og et særligt Velkommen rettedes til de nye Repræsentanter: Gaardejer *Otto Petersen*, Sværdborg, Gaardejer *Jørgen Yding*, Odder, Konsul *Kr. Hansen*, Aabenraa, Gaardejer *Søren Johansen*, Holsted, og Godsejer *A. Olufsen*, Quistrup, Struer.

Formanden fremsatte derefter nogle smukke Mindeord om de i Aarets Løb afdøde Repræsentanter: Overingeniør *Irminger*, Provst *Thyssen*, Sparekassedirektør *Fr. Bang* og Kammerherre *Juel*. Formanden udtalte ligeledes Mindeord om Forstassistent *A. Rasmussen*, Kragssøhus, der omkom ved et Ulykkestilfælde i Fjor. Forsamlingen sluttede sig hertil ved at rejse sig.

Paa Esbjerg Bys Vegne rettede Borgmester *Mortensen* nogle hjertelige Velkomstord til Repræsentantskabet.

### Bestyrelsens Formand,

Hofjægermester *Lüttichau*, Tjele, talte ganske kort om enkelte særlige Forhold. Formanden rettede herunder en Tak til Selskabets Medlemmer for trofast Støtte og takkede ligeledes for godt Samarbejde i Aarets Løb med Regering og Rigsdag og Selskabets egne Funktionærer. En særlig Tak rettedes til Direktør *Flensborg*, der havde faaet Ideen til Det flyvende Korps og med Forstkandidat *Oldenburgs* Hjælp havde faaet Held til at realisere Planerne.

Mindeparken for Hededyrkere er nu sikret ca. 100000 Kr., saa det nu var givet, at den vilde blive til Virkelighed.

I Anledning af de mange Hedebrande, der hvert eneste Aar

fandt Sted, vilde Formanden mene, at man maatte søge Kontrollen skærpet med, at de fastsatte Lovbestemmelser vedrørende Hedeafbrænding o. lign. overholdtes.

### Direktørens Aarsberetning.

Direktør *Flensborg* gennemgik derefter i Hovedtrækkene Beretningen om Aarets Virksomhed. Beretningen var i Lighed med tidligere Aar forud trykt og omdelt til Repræsentantskabets Medlemmer, saaledes som Beretningen fremkom i sidste Nummer af Hedeselskabets Tidsskrift.

Landstingsmand *Martin Sørensen* indledede Forhandlingerne med nogle Bemærkninger i Anledning af Financieringen af Grundforbedringsarbejderne. Kreditforeningerne havde tjent sine Medlemmers Interesser bedre ved at være mere velvillige overfor Laan hertil. I Øjeblikket er der ingen Vanskeligheder ved at faa Penge i Banker og Sparekasser, men det kan let svinge. Maaske vi her skal over til samme Financieringsform som ved Mergelselskaberne.

Man bliver aldrig færdig med Mergling af Landets Jord. Foreningen af Mergelselskaber har indsendt et Forslag til Regering og Rigsdag, der bl. a. tager Sigte paa, at Hedeselskabet ogsaa for Fremtiden skal gennemgaa et nyt Selskabs Planer, saaledes at Kalktrængsundersøgelserne og Kontrolleringen af Udkørslen kan komme ind i betryggende Former.

Folketingsmand *Laust Nørskov* takkede for Tilslutningen til Mindeparken og glædede sig over det Resultat, der var naaet, selv om der jo endnu var Brug for yderligere Midler.

Kritiken af Kreditforeningernes Stilling til Financiering af Grundforbedringsarbejderne er berettiget, og det ser jo mærkeligt ud, eftersom Kreditforeningerne i sin Tid selv tilbød at financiere. — Det flyvende Korps har vist nu haft sine Børnesygdomme, saadan at det nu gaar fremad, og Befolkningen er glade for Korpsets Arbejde.

Der er stigende Interesse for Selskabets Arbejde og voksende Forstaaelse af dets Indsats, og det er rigtigt, som omtalt af Direktør *Flensborg* under Beretningen, at den frie og uafhængige Arbejdsform er til Gavn og Lykke, saa Glorien, som Selskabet staar med, kan bevares.

Godsejer *Kieldsen*, Lynderupgaard, fandt ingen Anledning til at takke Socialministeriet for de Folk, der sendtes ud gennem Det flyvende Korps. Det giver højere Lønkrav alle Vegne.

Dr. *K. A. Hasselbalch* takkede for den baade lærerige og opmuntrende Beretning. Der var særlig 3 Forhold, Taleren vilde hefte sig ved. Hedeundersøgelserne er en nyttig Registrering af vort Lands Ernæringsreserver, og naar det nu anføres, at der i Ringkøbing Amt skal



være ca. 42000 ha Hede, der egner sig for Kultivering, tyder det jo paa, at vi har Ret, naar vi har antaget, at der endnu var over ca. 100000 ha Hede, der kunde opdyrkes. — *Dybdebehandling* af Jorden synes at være inde i en Modvindsperiode. Paa gammel Agerjord staar Skoven tilsyneladende som Regel langt bedre, men efter de stedfundne Undersøgelser skal denne Behandlingsmaade altsaa være ugunstig, — en lykkelig Barndom — det vil her sige løs Jord — skulde betales dyrt i Manddommen. Kan man ikke, inden man gaar over til Tilbage-skriftet anstille Forsøg med Overflade-Plantning. Jeg tror ogsaa, at det har Interesse for Løvtræer, at man ikke bruger den for dybe Plantning. — Med Hensyn til Læplantningen foreslog Taleren, at Lævirkningsundersøgelserne udvidedes til ogsaa at omfatte Jordbehandlingen. Forsøgsleder Nielsen, tidligere Studsgaard, pegede rigtigt paa det, naar han i Fjor krævede, at man paa den udsatte Jord skulde saa paa knoldet Jord, saaledes at Findeling af Jorden ved Tromling undgaas. Det er muligt, at det bedste Resultat naas ved Jordbehandlingen.

Forstander *Petersen-Dalum* gav Tilslutning til Udtalelserne om at udvise Forsigtighed ved Jordbehandlingen. — Det Billede, der i Beretningen er oprullet af Hedeselskabets Virksomhed, er imponerende og maa fylde os med Beundring. En Propaganda for Hedeselskabet skulde synes overflødig, men den igangværende bør vist alligevel udvides og støttes. Taleren ønskede Klarhed over Forholdet mellem Hedeselskabets egne Midler og Statens Tilskud. Vokser Selskabets egne Midler, bør Selskabet — som vi jo alle ønsker bevaret som privat Virksomhed — ogsaa bevares som privat for Befolkningens egen Skyld. — Kan der kalkes ved Hjælp af Stattilskud uden Fastlæggelse forud af Behovet? — Det er nødvendigt, at Hedeselskabet betaler de Lønninger, der kan bevare Ingeniørerne for Hedeselskabet, og der maa skaffes fornødne Midler hertil. — Taleren ønskede nærmere Oplysninger angaaende nogle offentligt refererede Bemærkninger vedrørende Grundforbedringer, der var fremsat ved en bestemt Lejlighed i For-aaret, og som syntes at være en alvorlig Kritik.

Proprietær *Sørensen*, Vestervig, efterlyste en Vurdering af Sitkagran, der burde bruges mere i Stedet for Hvidgranen.

Direktør *Flensborg* takkede for de venlige Ord om Beretningen og Arbejdet og glædede sig over Martin Sørensens Ord om Merglingen og det indsendte Forslag til en Lov, der tager Sigte paa en Regulering og Kontrol med Udkørslen.

Godsejer *Kieldsens* Udtalelse om Det flyvende Korps er, bemærkede Direktøren, muligvis rigtig privatøkonomisk set, men ikke samfundsøkonomisk. Arbejdspriserne er fastsat ved Overenskomst med Dansk Arbejdsmandsforbund, og de unge har — udover det egent-

lige Arbejde — meget at gøre med Rengøring, Madlavning m. m. Hedeselskabet har set det som en samfundsmæssig Opgave at træne de unge Mennesker op til sundt legemligt Arbejde samtidig med, at der udføres et paakrævet og produktivt Arbejde.

I Anledning af Dr. Hasselbalchs Udtalelser vedrørende Dybdebehandlingen af Jorden vilde Direktøren henvise til de gamle Forsøg bl. a. i Plantagen Dalgas og de store Forsøg som er gennemført af den forstlige Hedeforsøgskommission.

Til Forstander Petersen-Dalum bemærkede Direktøren, at Hedeselskabet altid med Glæde stillede Foredragsholdere til Raadighed. Endnu var Hedeselskabet slet ikke i Stand til at klare sig selv, Plantagerne kræver stadig store Tilskud til Tilplantning og Underplantning. For at faa Tilskud til Kalkning og Mergling skal der udarbejdes Kalktrangskort forud. — De refererede Udtalelser om Grundforbedringsarbejdet havde beroet paa en Misforstaaelse.

Til Proprietær Sørensen udtalte Direktør Flensborg, at der hersker forskellig Mening om Sitkagranen, som er overordentlig modtagelig overfor Trametes.

Hofjægermester *Lüttichau* var glad ved det gode Samarbejde, der allerede var med en hel Del af Landboforeningerne og Husmandsforeningerne. Det kunde blive bedre endnu, naar der meldte sig nogle flere Medlemmer, og Hedeselskabet vilde altid være stærkest muligt interesseret i et Samarbejde saa intimt som muligt med de landøkonomiske Foreninger og disses Konsulenter. — Man skal være forsigtig med Jordbehandlingen i Foraarstiden. Det er rigtigt nok, at man »ikke ska' kratte saa meget i den«.

Afdelingsleder *Niels Basse* gav forskellige Oplysninger om Grundforbedringsarbejdernes Financiering.

Professor *Mentz* slog til Lyd for, at Hedeselskabet gik ind for at faa Landvindingsarbejderne i Vadehavet sat i Gang samtidig med at Rømø-Dæmningen blev bygget, og glædede sig over Optagelsen af nye Opgaver, bl. a. Rensningsanlæg.

Landstingsmand *Johansen* takkede for de forskellige Udtalelser om Hedeselskabets Arbejde. Selskabets Arbejde m. H. t. Grundforbedring er alt andet end planløst. Det omfattende Arbejde er et Udtryk for Tillild. Det er min Erfaring, at Arbejdet gaar bedst og udføres bedst, naar Selskabet har baade Planlægning, Vejledning og Tilsyn.

Gaardejer *Sjørvad* mente, at Mergelrekvirenterne selv maa sørge for, at de modtog den tilstrækkelige Mængde Mergel. Der er Grund til at takke Hedeselskabet for dets Arbejde for Læplantningen.

Proprietær *Nielsen*, Langholt, der var Medlem af Bratskov-Udvalget, var utilfreds med, at han ikke var tilkaldt til Drøftelser af



Fra Repræsen-  
tantskabets  
Udflugt  
den 23. Juni:

Øverst fra Anlæget  
udenfor Esbjerg.—

Nedenunder: Pin-  
holt, Wilcke, Par-  
bo, Hasselbalch.

— I næste Række:  
Mourier-Petersen,  
Borgmester Mor-  
tensen, Esbjerg, Kiøldsen, Brockenhus-Schack.

— Nederste Gruppe fra ven-  
stre: Bankdirektør Palludan, Esbjerg, Libak-Hansen, Lüttichau, Flensborg.

Forhold vedrørende Bratskov, og Direktør *Flensborg* beklagede, at dette ikke var sket, og underrettede Proprietær Nielsen om, hvad der var foretaget.

Gaardejer *Levring* fandt, at det var beskæmmende, at saa faa Landboere er Medlemmer af Hedeselskabet.

Forstander *Petersen-Dalum* vilde gøre sit til at anbefale at indtræde som Medlemmer i Hedeselskabet. Efterlyste Lovbestemmelser vedrørende Undersøgelse for Kalktrang og Bestemmelser af den Mængde, der tiltrængtes.

Direktør *Flensborg* og Landstingsmand *Martin Sørensen* udtalte sig nærmere herom, og Parcellist *P. Nielsen*, Tvis, oplyste, at Grundforbedringsudvalgene har den Regel, at der maa fremskaffes Oplysninger om Kalktrang, inden der bevilges Tilskud. Sidstnævnte Taler bad Hedeselskabet være opmærksom paa Fosforsyreforsøgene, der var af den største Interesse.

Folketingsmand *Laust Nørskov* og Afdelingsleder *Thøgersen* supplerede yderligere disse Oplysninger.

Efter Bemærkninger af Redaktør *N. Andreasen*, Proprietær *Nielsen*, Langholt, og Hofjægermester *Mourier-Petersen* godkendtes Beretningen.

### Regnskabet.

Direktør *Flensborg* forelagde det reviderede Regnskab for 1938—39, der godkendtes.

Budgettet for 1939—40 og det foreløbige Budget for 1940—41 forelagdes og tiltraadtes.

### En ny Hegnslov.

Gaardejer *Levring* forelagde den tidligere refererede Resolution, som vedtoges paa Plantningsforeningernes Aarsmøde i Kolding. De levende Hegn er næsten fredløse, saa det er en Nødvendighed, at faa enten en ny Hegnslov eller den gældende Lov revideret.

Efter Bemærkninger af Direktør *Flensborg* og Gaardejer *Søren Johansen* tiltraadte Repræsentantskabet, at der rettes Henvendelse til Landbrugsministeriet.

### Næste Aarsmøde

fastsattes til Afholdelse i Viborg i Anledning af Landsudstillingen.

I det lukkede Møde godkendtes Køb af forskellige Arealer til Arrondering af forskellige Plantager.

### Valg.

Til Repræsentantskabet genvalgtes Redaktør *Niels Andreasen* og fhv. Direktør *Chr. Dalgas*, medens Professor *Nøkkentved* nyvalgtes.

Til Kasse- og Regnskabsudvalget genvalgte Godsejer *Pontoppidan* og Folketingsmand *Laust Nørskov* med Godsejer *Kieldsen* som Suppleant.

Som Suppleant til Bestyrelsen genvalgte Godsejer *Kieldsen*, medens Godsejer *Branth* genvalgte som Medlem af Bestyrelsen.

Hofjægermester *Mourier-Petersen* genvalgte som Formand for Repræsentantskabet med Godsejer *Kieldsen* som Næstformand.

---

## LITTERATUR.

---

### C. Ferdinandsen og C. A. Jørgensen: Skovtræernes Sygdomme. II Bind.

(Gyldendal.)

Anden og sidste Del af dette fortrinlige Værk foreligger nu. Den omfatter væsentlig veddestruerende Svampe, hvoraf mange er af overordentlig stor Betydning, idet den Skade, de forvolder, løber op i store Værdier. Blandt de Sygdomme, der har størst Betydning for Skovbruget, skal nævnes Rødmarv hos Bøg, Rødfordærveren (*Fomes annosus*) og Honningsvampen (*Armillaria mellea*). Disse Sygdomme bliver ogsaa behandlet særlig indgaaende og belyst fra flere forskellige Sider, hvorved fremkommer adskilligt nyt af Interesse for Bekæmpelsen af dem.

Af Tømmersvampene, som overvejende har Betydning for oparbejdet Træ, skal særlig nævnes Hussvampen (*Merulius lacrymans*). Den Skade, denne Svamp forvolder, kan ogsaa skrives med store Tal.

Et særligt Afsnit er helliget Sygdomme i Planteskolen, og dette er en meget nyttig Sammenstilling, som er af Betydning for enhver større eller mindre Planteskole.

I et andet interessant Afsnit redegøres for Skovtræernes Mykorrhizer og Ellens Bakterieknolde, Forhold, som er meget interessante, selv om Mennesket ikke har megen Indflydelse derpaa.

Til sidst gives en Nøgle til at bestemme Sygdomme, ordnet for hver Træart for sig. S. L.

---

## Drænrørs Materialekvalitet.

Af Distriktsbestyrer *Aage Nielsen*, Nykøbing F.

I det følgende forsøges givet en Fremstilling af Emnet paa Grundlag af en Del Litteratur og Forfatterens egne Undersøgelser.

Ved Drænrør forstås i nærværende Afhandling Rør af brændt Ler, altsaa Teglrør, idet Tegl er det aldeles overvejende Materiale til Drænrør af de almindeligste Dimensioner.

Drænrørs Materiale maa være af en saadan Styrke og Bestan-

dighed, at det er i Stand til i tilstrækkelig høj Grad at modstaa de Paavirkninger, som Drænrør normalt bliver eller kan blive udsat for. Disse Paavirkninger er blandt andet Tryk og Stød under Transport, Jordtryk, Frostvirkning før og tildels efter, at Rørene er nedlagt i Jorden, og Paavirkning af sure Stoffer i Jorden.

For at modstaa Tryk maa Rørene have en passende Brudstyrke. For Drænrør af almindelige Rørstørrelser (Rørlysningsdiameter indtil ca. 20 cm) vil der sjældent kunne være Tvivl om Holdbarheden for Jordtryk, idet selv temmelig svage Rør har tilstrækkelig Brudstyrke til at modstaa Jordtrykket i sædvanlige Dybder. Trykket under Transport bevirker derimod paa Grund af de samtidig forekommende Rystelser ofte Brud paa svage Rør. Ulempen herved er dog naturligvis langt mindre end ved mulige Brud paa nedlagte Rør.

Frost kan før Anvendelsen ødelægge og porøse Drænrør, naar de i længere Tid ligger paa en stærkt fugtig Jordoverflade. Naar Drænrør anvendes under Forhold, hvor de ikke kan nedlægges i frostfri Dybde, kan de i Løbet af en længere Aarrække ødelægges af Frost. Drænrør, som anvendes i Udløbet af Drænledninger til Grøfter og aabne Vandløb, og Drænrør, som efter at have ligget længere Tid i Jorden tages op under Reparation af Drænledninger, er stærkt udsat for at sprænges af Frost.

Den Paavirkning af Drænrørene, som kan blive til størst Ulempe, er Indvirkning af Jordsyrer, som kan medføre, at Rørene smuldrer bort eller dog bliver saa bløde, at de under Reparationsarbejder paa Drænledningerne enten gaar itu eller maa anses for uegnede til fornyet Anvendelse.

Rørenes Styrke og Holdbarhed, deres Modstandsdygtighed mod de nævnte Paavirkninger er i det væsentlige afhængig af Raamaterialet, Lerets Beskaffenhed og Behandling og af Brændingens Varighed og Styrke (Temperatur).

Før der gaas over til en nærmere Omtale af Drænrørs Materiale-Egenskaber, skal jeg paa Side 197—198 anføre en Tabel med Angivelse af Egenskaber eller Resultater af Prøver med et Udvalg af Drænrør, som Forfatteren har undersøgt. De i Tabellen opførte 87 Rør repræsenterer ikke et Gennemsnit af hverken Landets eller en Egns almindeligt brugte Drænrør, men er valgt blandt Forfatteren foreliggende Handelsvarer fra en halv Snes Teglværker med noget Hensyn til Ønskeligheden af at faa forskellige Egenskaber og Grader af Egenskaber belyst. 6 af Teglværkerne er beliggende paa Lolland-Falster, 3 paa Sjælland, 1 paa Fyn og 1 i Jylland. 6 af Rørene er af ukendt Oprindelse.

Under Omtalen af de enkelte Materiale-Egenskaber er givet Forklaring paa Betydningen af Tallene i Tabellens enkelte Rubrikker.

Tabel over de af Forfatteren undersøgte Rør.

Løbe Nr.	Teglværk	Farve	Magrings-grad	Haardhedsprøver med				Brud-styrke	Vandsug-nings %	Gennem-sivning	CaO %	Brusning m. Syre	Syre-virkning	Frost-virkning	
				Bor	Kniv	Mont	Negl								
A. Rør af rødbrændende Ler.															
1	1		1,5	0,4	0	0	0	95	9,8	(2,0)	0				
2	1		1,5	0,4	0	0	0	88	10,4	(2,0)	0,9	0	0,3		
3	2		2	1,0	0,6	0,5	0		12,5		0	0	0,3	0	
4	1	Stærkt, tildels mørkt, rødbrun, brunrød eller rød, tildels med svag violet Tone.	1,5	0,6	0	0	0	85	12,5	(2,0)	0	0			
5	1		1,5	0,6	0	0	0	80	8,3	(2,0)	0	0			
6	3		3	2,6	1,3	2	0,5		11,2		0	0		0	
7	2		2	1,6	0,4	1	0		15,7		1,8	0	0,5	0	
8	3		3	4,7	1,0	2	0,5	15	13,3	19,9	0	0	0,5		
9	3		3	4,8	1,0	2	0,5	15	12,6	32,0	0,4	0	0,5		
10	4		0,5	0,7	0,4	0,5	0	82	14,0	3,4	2,4	0	0,3		
11	3		2,5	1,8	0,6	2	0		11,9		0	0	0	0	
12	3		3	5,0	1,3	2	0,5		13,0	26,4	0,2	0	0,3	0	
13	3		3	4,7	1,2	2	0,5			29,5	0	0			
14	10	2,5	3,1	1,3	2	0,5	22	18,6	20,7	1,7	0				
15	5	Rød	1,5	1,9	0,9	1,5	0	27	15,2	12,1	0	0,5			
16	5		1,5	1,8	1,0	1,5	0	32	14,6	14,2	0,8	0	0,5		
17	3		3	5,7	1,2	2	0,5		13,5	35,0	0	0			
18	3		3	5,4	1,3	2	0,5		11,1	19,9	0,9	1	0,3		
19	3		3	4,8	1,2	2	0,5		12,1	17,4	0,8	1,5	0		
20	3		3	5,1	1,3	2	0,5		11,4	21,8		0,5	0		
21	4		0,5	1,0	0,2	0,5	0	75	16,5			0			
22	4		0,5	1,0	0,3	0,5	0	74	17,3			0			
23	2		1,5	1,8	0,8	1,5	0		14,7	6,7		0,5			
24	4		Mere eller mindre lyst (mat) rød eller brunrød.	1	1,9	1,0	1,5	0	44	18,0	6,8		0,5	1,5	
25	4	1		1,9	0,5	0,5	0	40	15,0	3,8	1,9	0,5	2,5		
26	4	1		1,5	0,5	1	0		15,4		1,4	0,5	1	1	
27	3	3		5,6	1,2	2	0,5	15	15,0			0			
28	6	0,5		1,2	0,3	0,5	0		17,6			2	1	0	
29	7	1,5		1,3	0,4	1	0		18,2		2,7	1,5	1,5	0	
30	3	Lyst rødbrunt		2,5	1,4	0,5	2	0		12,4			0	0,5	0
31	3			2	1,6	0,5	2	0		12,9	3,9		0		
32	3			3	4,7	1,2	2	0,5	14	11,4	4,9		0		
33	3	Lyst brun		3	4,5	1,4	2	0,5	15	10,7		0,4	0	2,5	
34	3		3	4,1	1,4	2	0,5	17	10,8	6,9		0,5	3		
B. Rør af gulbrændende Ler.															
35	4		0	0,4	0,1	0	0		14,3		2,4	0	0,5	0	
36	6		0	0,3	0,1	0	0		13,8		2,1	0	0,5	0	
37	4	Grønligt og brunligt gul	0,5	0,4	0,2	0	0	107	11,8		0	0			
38	6		0,5	0,5	0,1	0	0	107	12,9		0	0			
39	6		0,5	0,3	0,1	0	0		8,7		1,5	0	0,3		
40	8		1,5	1,7	0,2	0,5	0		14,2		3,2	0	1		
41	9	Gul	1	2,0	1,0	1	0,5	49	24,8		0	0	1		
42	9		1	1,6	0,8	1	0,5		22,8		4,0	0	1,5		
43	9		1	2,0	1,0	1	0	46	24,3		5,0	0	1		
44	10		1,5	2,2	1,1	1,5	0		24,2		5,5	0	0,3	(0)	
45	11		1	1,8	1,0	1,5	0,5		18,6		4,6	0	1,5		
46	5	Bleggul	1,5	2,9	0,9	1,0	0	40	18,6		3,8	0	2		
47	5		1,5	3,7	1,1	1,5	0	42	17,4			0,5	2		
48	9		1	2,8	1,8	2	0,5		27,1		6,4	1,5	2	1	
49	?		1	3,2	1,0	2	0,5	27	18,3			1	2,5	0	
50	10	Hvidgul	1	5,3	2,5	2,5	1,5		28,7			1,5	3	(0)	
51	10		1	5,9	2,5	2	2		27,6	43,7		2			

Løbe Nr.	Teglværk	Farve	Magrings-grad	Haardhedsprøver med				Brud-styrke	Vandsug-nings %	Gennem-stivning	CaO %	Brusning m. Syre	Syre-virkning	Frost-virkning	
				Bor	Kniv	Ment	Negl								
52	10	Hvidgul	1	6,0	2,0	2	2	42	27,5		4,7	0,5	2,5		
53	10		1	5,7	2,5	3	1,5		28,6	67,4	6,4	3	3,5		
54	?		1,5	2,8	1,0	1	0,5		18,8			0	1,5		
55	10		1	6,4	2,3	3	2	29	29,8			1			
56	9		1	4,1	2,2	2,5	2	33	28,3		6,3	1	2		
57	9		1	4,2	2,2	2,5	2	37	26,2		6,3	1	2		
58	10		1	5,0	2,5	2,5	1,5		28,4			1	3		
59	9		1	5,8	2,3	2,5	1,5		30,8		7,0	0,5	3	2	
60	10		1	3,8	2,0	2	2		28,2	25,5		2,5			
61	10		1	5,2	2,5	2	2		29,2	48,8	8,1	3	3		
62	9	Hvidgraa med svag rødlig Tone	1	12,0	3,8	3	2		34,1		8,7	1,5	3		
63	10		1	5,0	3,3	3	1,5		29,2		9,3	2	2,5	2	
64	?		0	2,0	0,8	1,5	0,5		24,1			2	2,5	0	
65	?		0	1,7	0,8	1,5	1	93	23,7			2,5			
66	10	Lyst graabrun	1	5,1	2,0	2	2	18	27,0		4,1	0	1		
67	10		1	3,2	2,0	1,5	0,5		23,2		5,2	4	1,5	0	
68	7		1	2,0	0,6	1	0		21,5		4,1	2	2,5	0	
69	9		0,5	2,8	1,3	1	1	35	19,0		13,0	4	4		
70	9	1	2,9	1,3	1,5	1	18	20,3		13,0	4	4			
C. Rør af gulbrændende Ler. Flammede.															
71	6	C. Rør af gulbrændende Ler. Flammede.	4	0,5	0,7	0,3	0,5	0	17,8	1,2	2,3	2,5	1,8		
72	7		3	1,5	1,9	0,5	1	0	19,0		3,0	0,5	2	0	
73	6		4	1	0,7	0,2	0,5	0	16,7	1,7		1			
74	6		4	1	0,9	0,3	0,5	0	16,3	1,6	3,2	2	1		
75	6		4	1	1,1	0,1	0,5	0	86	18,0	1,5	0	1		
76	6		3	1	1,0	0,2	0,5	0	84	17,1		0			
77	?		2	1	1,0	0,3	1	0		16,8	3,2	1		0	
78	10		3	1	2,9	1,5	2	1	39	24,0		4,0	1	2	
79	?		3	1	1,3	0,4	1	0		18,8	3,7	5,5	2	1	(0)
80	6		3	1	0,7	0,4	0,5	0		16,3	1,7	2,1	0	1	(0)
81	6		4	1	1,0	0,2	0	0		14,9	3,0	1,4	0,3	1	
82	6		3	1	0,9	0,3	0	0		17,3	2,4		0,5		
83	10		3	1	3,2	1,5	2	1	44	22,9		2	2		
84	7		3	1,5	2,6	0,5	1,5	0		22,2		1,5		0	
85	10		1	1	3,9	1,8	2	1	36	26,6		2	2,5		
86	10		3	1	4,9	1,5	2	1	40	25,5	4,5	2	2,5		
87	10		1	1	4,1	1,8	2	1	43	27,1		2			

### Struktur.

Teglets Struktur bedømmes bedst paa Brudflader. Den bør være ensartet uden Isprængning af smaa eller større Knoide af Raa-materiale af anden Beskaffenhed end Hovedmassen, som Sten, som Kalkkorn, som Korn af rødbrændt Ler i en gulbrændt Grundmasse. Strukturen bør være uden Lagdeling eller Cirkulærspaltning, der ligesom Kornethed tyder paa utilstrækkelig Findeling og Blanding af Lermassen, mulig tillige urigtig Vandtilsætning. En Lermasse med disse Mangler er ikke gennemarbejdet saadan, at dens uensartede Bestanddele er saaledes forenede, at fuld Styrke og Tæthed og dermed Modstandsdygtighed kan forudsættes.



Rørene bør ogsaa være uden Længderevner, der ligesom Cirkulærspaltningen navnlig forekommer i Rør fremstillet af for fedt Ler, som ikke er tilsat fornødne Magringsmidler, navnlig Sand eller sandet Ler, og derfor er udsat for for stærk Sammentrækning under Tørringen og Brændingen. Strukturen maa altsaa være tydeligt kornet (tilsyneladende porøs) som Udtryk for, at Leret foruden de kolloidale, plastiske Bestanddele indeholder et Skelet af grovere Partikler, navnlig Sand. Partiklerne skal være bundet fast sammen ved Brændingen saaledes, at Teglet ikke er melet og stærkt afsmitende.

Rørenes Overflade skal baade udvendig og indvendig være glat. Fine krydsende Revner kan tyde paa et for stort Kalkindhold, der har medført en delvis Sprængning af Teglet under eller efter Brændingen. Tværgaaende Sprækker eller Spalter af indtil faa mm Brede og Dybde, som navnlig forekommer i Overfladen af Rør af sandet Struktur, tyder paa, at Plasticiteten af Leret har været for ringe, Sandindholdet for stort, maaske ogsaa Vandtilsætningen for ringe, saaledes at Overfladen er revet op ved Gnidningen gennem Drænrørspressens Mundstykke.

Rørenes Endeflader skal være nogenlunde glatte, i hvert Fald hvis Strukturen er finkornet (tilsyneladende tæt). Stærkt ru Endeflader kan tyde paa for stærk Magring, for stort Sandindhold, som forøvrigt let giver sig til Kende paa anden Maade, f. Eks. ved den ovenfor omtalte Sprukkenhed (Tværsprækker). Stærkt ru Endeflader paa Rør, hvis Sandindhold tilsyneladende er ringe, tyder paa et stort Kalkindhold, der har formindsket Plasticiteten saaledes, at Snitfladerne er blevet noget oprevne ved Rørstrengens Gennemskæring.

De ovenfor omtalte Længerevner, der særlig forekommer paa Inderfladen, forøger Muligheden for, at Rørene springer itu f. Eks. ved Tilhugning, navnlig fordi Rør med saadanne Revner som Regel er særligt skøre. Det fedeste Ler og den stærkeste Brænding giver det skøreste Tegl.

De omtalte Sprækker og Spalter i Rør af for lidt plastisk Raa-materialer gør Rørene særligt udsatte for Paavirkning af Frost og Jordsyrer, ligesom et stort Kalkindhold og en for svag Brænding udtrykt ved den meledede Struktur forringer Modstandsdygtigheden.

I Tabellen er anført Tal som Udtryk for et Forhold vedrørende de af Forfatteren undersøgte Rørs Struktur, nemlig deres Magringsgrad. Tallene er at forstaa som følger. 0 betyder: Tilsyneladende meget tæt, ukornet Tegl fremstillet af fedt Ler. 1. Finkornet, tilsyneladende ret tæt, næsten intet kendeligt Sandindhold. 2. Tydeligt kornet, tilsyneladende porøst, tydeligt sandblandet. 3. Grovt kornet, til-

syneladende grovt porøst, stort Sandindhold. Magringsgraden er bedømt alene efter Rørenes Sandindhold, fordi Sand er det vigtigste Magringsmiddel. Ogsaa Kalk virker i nogen Grad magrende, men dette Forhold er altsaa ladet ude af Betragtning ved Bedømmelsen.

De tyske Normer for Drænrør autoriserer en Prøve for Teglets Ensartethed ved Iagttagelse af den kapillære Opstigning af Vand i Drænrør, der er anbragt lodret med den ene Ende neddyppet i Vand. Stigningen skal foregaa saa vidt muligt ens hele Røret rundt som Tegn paa Teglets Ensartethed.

### Haardhed.

Teglets Haardhed er et Udtryk for Brændingsgraden (og Raamaterialets Beskaffenhed), idet Haardheden fremkommer ved Brændingen, hvorunder de under den paagældende Sammensætning lettest smeltelige Dele af Lermassen smelter, flyder ud og kitter de usmeltede, særlig de grovere, tungere smeltelige Bestanddele sammen. Denne Proces behøver for Drænrør som for Teglværksprodukter i Almindelighed ikke at gaa videre end til saakaldt Garbrænding, Fuldbrænding (for dansk Rødler ved 950—1000<sup>o</sup> C., for Mergeller ved noget højere Temperatur), hvorved vel alle Partikler er brudt sammen, men Smeltningen ikke naaet større Omfang end, at der endnu findes et stort Antal aabne Porer (porøst Tegl). Denne Proces er betingende for Drænrørenes Haardhed, Brudstyrke og Modstandsdygtighed mod de forskellige Paavirkninger, som de kan blive udsat for.

Ved noget højere Temperatur end Garbrændingstemperaturen bliver Teglet sintret, hvilket vil sige, at Smeltningen af de lettest smeltelige Bestanddele gaar saa vidt, at næsten alle Teglets Porer enten fyldes eller lukkes saaledes, at Teglet næsten helt mister sin Porøsitet men dog endnu bevarer sin Form. Sintret (klinkbrændt) Tegl er haardere end almindelig garbrændt Tegl. Ved Temperaturer, der (noget afhængig af Raamaterialets Beskaffenhed) ligger mere eller mindre over Sintringstemperaturen, indtræder fuldstændig Smeltning og dermed Deformering af Teglet. (Se iøvrigt senere under Afsnittene »Kalkindhold« og »Farve«).

Rørenes Haardhed kan prøves med forskellige Midler, hvoraf dog næppe noget kan siges at være baade helt tilfredsstillende og praktisk let anvendeligt. Wilson skriver da ogsaa, at der ikke er opfundet noget tilfredsstillende Apparat til at gradere Tegl efter Haardhed (Hewitt Wilson: *Ceramics. Clay technology.* New York, 1927).

Et almindeligt anbefalet Middel er Ridsning med en Bronzemønt, en Prøve, der meget vel kan give nogen Oplysning om Rørenes Tilstand, naar den anvendes og bedømmes rigtigt. Der har almin-

deligt været opstillet den Fordring, at Rørene ikke skulde kunne rides med en saadan Mønt. Man har altsaa ment, at Teglets Haardhed for at være tilfredsstillende maa være mindst lige saa stor som Bronzens. Dette Krav er imidlertid utvivlsomt for stærkt. Mange Drænrør af iøvrigt tilfredsstillende Kvalitet har ikke en saa stor Haardhed, at de overhovedet ikke kan rides med en Mønt. Dette kan med tilnærmelsesvis Rigtighed siges at være Tilfældet kun med stærkt brændte Rør af fedt eller nogenlunde fedt Ler.

I Tabellen over de af Forfatteren undersøgte Rør er under Rubrikken »Mønt« anført Tal, som angiver den Lethed, hvormed Rørene rides med Mønt, idet 0 betyder: Rides ikke, 1: Rides vanskeligt, 2: Rides let og 3: Rides meget let. Blandt disse 87 Rør har kun 11 haft en saadan Haardhed, at de slet ikke har kunnet rides mere eller mindre ved gentagen Gnidning med Kanten af Mønten paa samme Sted, skønt, som det senere skal vises, et stort Antal af dem er af tilfredsstillende Kvalitet.

Paa den anden Side har alle uden Undtagelse, ogsaa de Rør, som iøvrigt har kunnet rides meget let og dybt, paa glatte Overflader udvist en saadan Haardhed, at Mønten ved et enkelt fast Strøg har været overvejende tilbøjelig til at glide af uden at ride eller afslibe Teglpulver, men tværtimod efterlade en kobberskinnende Streg paa Rørets Overflade som Tegn paa, at Teglet her har været haardt nok til at slide stærkt paa Metallet.

(Fortsættes.)

---

## *Fra Hedeselskabets Grundforbedringsvirksomhed.*

---

Fra Distriktskontorerne under Hedeselskabets Mose- og Engafdeling foreligger der en Opgørelse over Arbejder i Juli Maaned 1939.

Det fremgaar deraf, at der i Maanedens Løb er fuldført 161 Arbejder omfattende 878 ha til en samlet Overslagssum af 342410 Kr. Heraf var 146 Drænings- og Kultiveringsarbejder omfattende 690 ha (Overslagssum 298155 Kr.) og 15 Vandløbsreguleringer med et interesseret Areal paa 188 ha (Overslagssum 44255 Kr.).

Derudover er der i samme Maaned ved samtlige Distrikter færdigprojekteret og tilstillet Rekvirenterne 267 Arbejdsplaner omfattende 1611 ha til en Overslagssum af 717824 Kr. Heraf var 254 Drænings- og Kultiveringsplaner omfattende 1339 ha (Overslagssum 663409 Kr.) og 13 Vandløbsreguleringer med et interesseret Areal paa 272 ha (Overslagssum 54415 Kr.).

N. B.

---

## Det danske Hedeselskabs

Konto Litra	Kontoens Tekst	Specif. Bilag Nr.	Budget		Regnskab			
			Debet	Kredit	Debet	Kredit		
			Kr.	Ø.	Kr.	Ø.	Kr.	Ø.
	<b>A. Selskabets egne Midler.</b>							
	<b>I. Indtægtskonti:</b>							
a.	Medlemsbidrag . . . . .	1	4500	„	50500	„	4961 86	57599 „
c.	Renter af Legater og Fonde	2			22500	„	145 „	22618 53
d.	Udbytte af Plantageaktier ..	3			1000	„		918 „
e.	De industrielle Virksomheder	4	55970	„	66200	„	59346 49	68987 28
f.	Planteskolernes Drift . . . . .	5	51005	„	74415	„	67638 72	109127 16
g.	Tilfældige Indtægter . . . . .	6			1500	„		1903 84
h.	Automobilernes Drift . . . . .	7	10200	„	10200	„	12856 68	16254 25
i.	Fræsernes Drift . . . . .	8	5000	„	6000	„	6892 01	7254 50
	<b>II. Udgiftskonti:</b>							
a.	Ejendommenes Drift . . . . .	9	312025	„	291035	„	351763 15	331215 20
b.	Administrationsudgifter . . . . .	10	35500	„			80344 40	38842 50
c.	Tidsskriftet . . . . .	11	21500	„	9000	„	29331 42	19832 90
d.	Forsøg m. m. . . . .	12	10250	„			7941 31	
e.	Stedstillæg til Tjenestemæn- dene for 1938—39 . . . . .						28196 „	
f.	Overført til Rejselegat for Tje- nestemænd for 1937—38. Overskud . . . . .		26400	„			2000 „	
							23136 12	
	Ialt . . . . .		532350	„	532350	„	674553 16	674553 16
	<b>Aarets Overskud . . . . .</b>							23136 12
	Overført fra sidste Regnskabsaar . . . . .							96897 55
	fordeles saaledes:							
f.	Overført til Rejselegat for Tjenestemænd . . . . .						2000 „	
	Bygge- og Grundforbedringsfond . . . . .						15000 „	
	Propagandafond . . . . .						2000 „	
	Jubilæumsfond . . . . .						5000 „	
	Selskabets Netto-Formue . . . . .						46033 67	
	Næste Regnskabsaar . . . . .						50000 „	
							120033 67	120033 67

## Driftsregnskaber for 1938—39.

Konto Litra	Kontoens Tekst	Specif. Bilag Nr.	Budget		Regnskab	
			Debet	Kredit	Debet	Kredit
			Kr. Ø.	Kr. Ø.	Kr. Ø.	Kr. Ø.
	<b>B. Statsmidlerne.</b>					
	<b>I. Indtægtskonti:</b>					
a.	Tilskud fra Statskassen i H. t. Finanslovskonto § 13. III. R. 1 . . . . .	13		680053 "		644805 91
	<b>II. Udgiftskonti:</b>					
a.	Administrationsudgifter . . . . .	14	76231 "	5160 "	77674 15	5160 "
b.	Pensioner og Understøttelser	15	64118 "		66007 32	894 19
c.	Plantningsvirksomheden . . .	16	201955 "	34185 "	221288 47	52121 22
d.	Mose- og Engafdelingen . . . .	17	422825 "	259100 "	417951 07	291310 04
e.	Kulturteknisk Afdeling . . . . .	18	267700 "	117730 "	282292 05	133151 93
f.	Mergelafdelingen . . . . .	19	40911 "	30360 "	38787 91	29330 39
g.	Afdelingen for Undersøgelser og Forsøg . . . . .	20	85798 "	32950 "	102815 26	50042 55
	Ialt . . . . .		1159538 "	1159538 "	1206816 23	1206816 23

## C. Det danske Hedeselskabs

Konto Litra	Kontoens Tekst	Specif. Bilag Nr.	Enkelt- summer		Hoved- summer	
			Kr.	Ø.	Kr.	Ø.
	<b>I. Formueindtægter:</b>					
a.	Ved Realisation af Ejendomme . . . . .	22	4358	„		
b.	„ Realisation af Driftsmateriel o. l. . . . .	24	22469	41		
c.	„ Formindskelse af Besætninger, Lagre o. l. . . . .	26	6236	„		
e.	„ Realisation af Plantageaktier . . . . .	28	3928	50		
f.	„ Formindskelse af Debitorer, Indtægtsrestan- cer og Deposita . . . . .		1774100	39		
g.	„ Udgifter vedr. 1938—39, før 1/4 1938 . . . . .		25391	58		
h.	„ Formindskelse af Beholdning af Kontorar- tikler . . . . .		21499	47		
	<b>Ialt til Formindskelse af Aktiverne . . . . .</b>				1857983	35
d.	Ved Forøgelse af Legaters og Fondes Kapitaler		176601	69		
i.	„ Optagelse af Prioritetslaan i Ejendommene	29	71925	„		
k.	„ Forøgelse af Kreditorer, Udgiftsrestancer og Deposita . . . . .		486003	02		
l.	„ Mellemværende med Legater og Fonde . .		632504	13		
m.	„ Indtægter vedr. 1939—40, før 1/4 1939 . . . . .		6908	22		
n.	„ Forøgelse af Selskabets Netto-Formue . . . . .	31	47233	67		
	„ Mellemværende med Landbrugsministeriet		1358463	16		
	<b>Ialt til Forøgelse af Passiverne . . . . .</b>				2779638	89
	Kassebeholdning ved Regnskabsaarets Slutning . . . . .				51215	92
	<b>Ialt . . . . .</b>				4688838	16

## Formueregenskab i 1938—39.

Konto Litra	Kontoens Tekst	Specif. Bilag Nr.	Enkelt- summer	Hoved- summer
			Kr. Ø.	Kr. Ø.
	<b>II. Formueudgifter:</b>			
a.	Til Erhvervelse og Udvidelse af Ejendomme..	21	60207 79	
b.	” do. af Driftsmateriel o. l. ....	23	22051 91	
c.	” do. af Besætninger, Lagre o. l. ....	25	18725 ”	
d.	” Forøgelse af Legaters og Fondes Aktiver .		176601 69	
e.	” Erhvervelse af Plantageaktier .....	27	901 ”	
f.	” Forøgelse af Debitorer, Indtægstrestancer og Deposita .....		2048263 87	
g.	” Udgifter vedr. 1939—40, før 1/4 1939 ....		27271 28	
h.	” Forøgelse af Beholdning af Kontorartikler		21830 62	
	<b>Ialt til Forøgelse af Aktiverne .....</b>			<b>2375853 16</b>
i.	Til Afdrag paa Prioritetsgæld .....	30	11584 83	
k.	” Formindskelse af Kreditorer, Udgiftsrestan- cer og Deposita .....		418588 36	
l.	” Mellemværende med Legater og Fonde ...		646404 13	
m.	” Indtægter vedr. 1938—39, før 1/4 1938 .....		34970 41	
n.	” Formindskelse af Selskabets Netto-Formue.	32	193101 25	
o.	” Indfrielse af Aktiekapitalen i A/S Guldager Plantage .....		1200 ”	
	” Driftsregnskabet for Selskabets egne Midler		46897 55	
	” Mellemværende med Landbrugsministeriet .		936447 ”	
	<b>Ialt til Formindskelse af Passiverne .....</b>			<b>2289193 53</b>
	Kassebeholdning ved Regnskabsaarets Begyndelse .....			23791 47
	<b>Ialt .....</b>			<b>4688838 16</b>

## D. Det danske Hedeselskabs

Konto Litra	Kontoens Tekst	Specif. Bilag Nr.	Den 1. April 1938		Iflg. Formuerregnskabet		Den 31. Marts 1939		
			Kr.	Ø.	Tilgang Kr. Ø.	Afgang Kr. Ø.	Kr.	Ø.	
	<b>I. Aktiver:</b>								
a.	Faste Ejendomme . . . . .	33	1202343	27	55849	79		1258193	06
b.	Driftens Materiel og Inven- tar . . . . .	34	67307	50			417 50	66890	„
c.	Driftens Besætninger, Lag- re og lign. . . . .	35	110630	„	12489	„		123119	„
d.	Legaters og Fondes Akti- ver . . . . .	36	2522705	29	176601	69		2699306	98
e.	Aktier i Plantager . . . . .	37	27166	70			3027 50	24139	20
f.	Debitorer, Indtægtsrestan- cer og Deposita . . . . .	38	740522	84	274163	48		349557	73
	Debitorer vedr. Statsmid- lerne . . . . .		—						665128
g.	Forudbetalte Udgifter vedr. 1938—39 . . . . .		25391	58			25391 58	—	
	Forudbetalte Udgifter vedr. 1939—40 . . . . .		—		27271	28		27271	28
h.	Beholdning af Kontorartik- ler . . . . .		4055	38	331	15		4386	53
			4700122	56	546706	39	28836 58	5217992	37

Regnskabet indstilles til Godkendelse.

I Hedeselskabets Kasse- og Regnskabsudvalg:

Constantinsborg og Nørskovgaard i Juni 1939.

A. Pontoppidan.

Laust Nørskov.

Det danske Hedeselskabs foranstaaende Regnskab for Aaret 1938—39 har jeg revideret Sammen med Direktør Flensborg har jeg konstateret, at de i Status under Kontiene D. bet selv, og de under Konto D. I. f. opførte Deposita, samt Selskabets egne Kasse-, Bank- vende.

Viborg,



## Status pr. 31. Marts 1939.

Konto Litra	Kontoens Tekst	Specif. Bilag Nr.	Den 1. April 1938		Iflg. Formueregnskabet		Den 31. Marts 1939			
			Kr.	Ø.	Tilgang	Afgang	Kr.	Ø.		
	<b>II. Passiver:</b>									
a.	Prioritetsgæld i Ejendomme	33	364251	96	60340	17		424592	13	
b.	Legaters og Fondes Kapitaler . . . . .	39	2522705	29	176601	69		2699306	98	
c.	Kreditorer, Udgiftsrestancer og Deposita . . . . .	40	217364	99	67414	66		284779	65	
d.	Mellemværende med Legater og Fonde . . . . .	41	37900	„			13900	„	24000	„
e.	Aktiekapitalen i Guldager Plantage . . . . .		1200	„			1200	„	—	
f.	Forudbetalte Indtægter vedr. 1938—39 . . . . .		34970	41			34970	41	—	
	Forudbetalte Indtægter vedr. 1939—40 . . . . .		—		6908	22			6908	22
g.	Hedeselskabets Driftsregnskab . . . . .		96897	55			46897	55	50000	„
h.	Hedeselskabets Kapitalkonto . . . . .		1183794	48			145867	58	1037926	90
i.	Kasse-, Bank- og Girobeholdninger . . . . .	42	23791	47	27424	45			51215	92
k.	Landbrugsministeriets løbende Regning . . . . .		217246	41	422016	16			639262	57
			4700122	56	760705	35	242835	54	5217992	37

Viborg i Maj 1939.

**C. E. Flensborg.**  
adm. Direktør.

Ernst Jensen.

og intet fundet dertil at bemærke. —

I. d. og e. opførte Værdipapirer og Bankbeholdninger tilhørende Legater og Fonde og Selskab og Girobeholdninger var til Stede og at Beholdningerne stemte med Bøgerne og Bankens Opgi-

den 7. Juni 1939.

**Vilh. Lund.**  
Landsdommer.  
Selskabets Revisor.

## Særlige Bevillinger.

Hedeselskabet har i 1938—39 administreret følgende Finanslovsbevillinger:

	<i>Bevilling</i>	<i>Regnskab</i>
Til Hedeselskabets Virksomhed, som		
- ovenfor omtalt, ialt . . . . .	Kr. 680053,00	Kr. 644805,91
- Smaaplantninger og Hegn . . . . .	- 114000,00	- 114065,71
- Lettelse af Mergeltransport . . . . .	- 360000,00	- 117273,21
- Lettelse af Kalktransport . . . . .	- 45000,00	- 25191,04
- Forsøg med Plantning af Frugttræer i Bjergfyrlantager . . . . .	- 1000,00	- 1000,00
- Vejledning ang. Hugst og ny Kultur i Læplantninger o. l. . . . .	- 34000,00	- 33922,27
	<u>Kr. 1234053,00</u>	<u>Kr. 936258,14</u>

Endvidere blev der til forskellige Formaal under Hedeselskabets Tilsyn og Ledelse, men hvorom Selskabet ikke fører Regnskab, bevilget følgende Statstilskud for 1938—39:

Til Plantager, der staar under Hedeselskabets Ledelse og har overtaget Fredskovsforpligtelse . . . . .	Kr. 45000,00	Kr. 44297,40
- Forrentning af Laan til Anlæg af Mergelbaner m. m. indtil . . . . .	- 200000,00	- 287421,66
- Anlæg af Kommuneplantager som Nødhjælpsarbejder . . . . .	- 85000,00	- 85000,00
Ialt . . . .	<u>Kr. 1564053,00</u>	<u>Kr. 1352977,20</u>

Selskabets samlede Driftsomsætninger kan opgøres saaledes:

Konto A. Driftsregnskab for Selskabets egne Midler . .	Kr. 674553,16
Konto B. Driftsregnskab for Statsmidler . . . . .	- 1206816,23
De ovenfor omtalte særlige Bevillinger . . . . .	- 291452,23
Ialt . . . .	<u>Kr. 2172821,62</u>

Hertil kommer Omsætningen ved de private Plan-

tagers Drift . . . . .	- 282421,88
Ialt . . . .	<u>Kr. 2455243,50</u>

foruden Omsætningen paa Legatregnskaberne m. m.

## Dansk Plantageforsikringsforening

tegner Forsikring af Genplantningsværdien for Naaetræsplantager overalt i Danmark. Indskud een Gang for alle 50 Øre pr. ha, dog ikke under 1 Kr. Aarlig Præmie pr ha 15 Øre, dog ikke under 50 Øre. Vedtægter og Indmeldelsesblanketter faas ved Henvendelse til

FORENINGENS KONTOR I VIBORG.

**„KUSTOS“** KREATURFORSIKRINGSFORENING  
STIFTET AF DANSKE LANDMÆND 1881  
FORSIKRER HESTE, KVÆG, FAAR OG SVIN  
KONTOR: HAVNEGADE 4, AARHUS TELEFON NR. 1300

# Mergel

H. Theut

Viborg  
Telefon 863

## A. Philipsen & Co., Viborg.

Maskinanlæg - Automobiler.  
Telefon 532—1064.  
Elektriske Anlæg - Vandværksanlæg. Telefon 174—274.

## Viborg Byes og Omegns Sparekasse

Telf. 1400 (3 Linier)

Sct. Mathiasgade 68  
Kontortid:  
Kl. 9—2 og Kl. 5—6

## Viborg Papir-Comp.

Papir & Papirvarer en gros.  
Bogtrykkeri.  
Kontorforsyning

Sct. Mathiasgade 31—33.  
Telf. Viborg 802—803.

# SHELL

H. BAY  
VIBORG

Landmændenes eget gensidige Forsikringselskab

## „Hagelskadelorsikringen for Jylland“.

Danmarks største Selskab i denne Branche har nu i 73 Aar (Siden 1866) ydet de jydsk Landmænd en fuld betryggende Forsikring mod Tab ved Haglskade paa Markafgrøder til den lavest mulige Aarspræmie. —

**Gennem Reassurance hos Selskabet L'loyds i London er Medlemmernes solidariske Ansvar nu stærkt begrænset.** —

Indmeldelser modtages af de i hvert Herred ansatte Distriktsforstandere eller ved Henvendelse til **Foreningens Hovedkontor, Ryesgade 33, Aarhus, Direktør Walter Houlberg.** — **Telefon 1284.** —

Bestyrelsen for fornævnte Forening:

*Chr. Lüttichau*, Tjele, Formand. *C. K. Nielsen*, Haubjerggaard, Vejle. *H. Skau*, Haderslev. *Proprietær Suhr-Kirkebjerg*, Alstrupgaard pr. Hadsten.

# Stryg elektrisk

## Handelsbanken i Viborg

Filial af Aktieselskabet  
Kjøbenhavns Handelsbank



Kontortid:  
9—2 og 5—6  
Telefon: **1500**  
(5 Linier)

## Hammerum Herreds Spare- og Laanekasse, Herning

Telf. 10 og 314

Østergade 6  
Kontortid  
10—12½ og 2½—5

# Sønderjyllands Kreditforening i Haderslev

yder Laan mod 1. Prioritets Ret i Land- og By-Ejendomme i de sønderjydske Landsdele. Udlaan 31. Marts 1939: 178,415,654 Kr. . . . Reserver: 7,591,239 Kr. Kasseobligationer af 3., 4., 5. og 6. Serie nyder ubetinget Rentegaranti af den danske Stat. Amortisationstid i disse Serier højst 45 Aar.



## HELLESENS SENIOR

er en stor, stærk, paalidelig Haandlygte

## HELLESENS SENIOR

giver blændende Lys Aar efter Aar med

## HELLESENS

verdenskendte Tør-  
element

## HELLESENS SENIOR

I Regn og Blæst  
uden at blinke

Absolut farefri i Ga-  
rager, Stalde, Pak-  
huse og i Hjemmet

Uundværlig i Jægerhytten



## Varde Bank

Esbjerg Afdeling

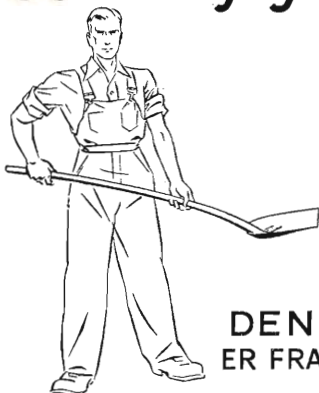
Kongensgade 62  
og Fiskerihavnen

## Landbrugslotteriet.

Største Gevinst Værdi 80,000  
Kr. Præmie 10,000 Kr. Ialt  
i en Serie 38,000 Gevinster  
+ en Præmie. — Tils.  
Kr. 1 Million 823,460. —  
Trækkes samtidig med  
Klasselotteriet.

Lodsedler faas hos alle  
Kollektørerne samt i  
Hoved-Kollektionen, Frede-  
riksberggade 2, København K.

*Den er rigtig!*



DEN  
ER FRA

**Zinck** GODT-  
HAAB

### Herning Hede- & Discontobank.

10—12<sup>1</sup>/<sub>2</sub>. 2<sup>1</sup>/<sub>2</sub>—5.  
Telefon 5, 273 og 720.

### J. Chr. Petersens Papirhandel

„Hvælvingen“  
ved Nikolaj Taarn  
København K.

### Hovedforhandler af Statens Papir

Tryksager - Protokoller

### Traktorpløjning og Knivharvning.

af Hede, Mose og Eng udføres  
etter Aftale til enhver Tid bil-  
ligt og godt. Reference: Hede-  
selskabet og Hedebruget.

Vilhelm Jørgensen,  
Randrup pr. Viborg.

### Dansk Andels-Æggesport

Kgl. Hofleverandør

er Producenternes  
egen Forretning og  
yder derfor disse  
det fulde Udbytte.

Hovedkontor:  
Akselborg,  
København V.

## REMINGTON

Bedste og mest benyttede  
Skrivemaskine.  
Eneforhandler for Danmark:

L. KRISTENSEN  
75, Raadhuspladsen,  
København V.

A/S L. Hammerich & Co.  
Specialforretning i Bygnings-  
artikler. Grundlagt 1854.  
Telefon Nr. 7050 (3 Linier).  
Aarhus.

Husk at forlange

E&C

statskontroll.  
Høns- og  
Kyllingefoder

tilsat ren uforfalsket,  
Torskelevertran

E & C's  
Høns- og Svinefoderfabrik  
Aktieselskab  
Esbjerg

### Mejeriernes og Landbrugets Ulykkesforsikring.

Tell. 14.350. - Gensidigt. - Reventlowsg. 14, Kbhvn. V. - Statsanerkendt.

Ansvarforsikring



Automobillforsikring

Henvendelse til Kredens Tillidsmand eller til Kontoret.



# PETER HENRIKSEN

DUMPEN 12-14

Telefoner 1250 - 1251 - 1252

Omstilling til alle Afdelinger

## VIBORG



FORHANDLER FOR GENERAL MOTOR

OLIE - AUTOGUMMI - AUTOMOBILER - ORIGINALE RESERVEDELE

Stort Automobil-Værsted med nye Specialværktøjer samt stor Smøre- og Vaskehal

*Aktieselskabet*

*De danske  
Sukkerfabrikker*

*København*

**TOMMERUP**



**HØRVARER**

Indr. Varemærke

Aktieselskabet

**HØRFABRIKEN I TOMMERUP**

Eneste Fabrik der fremstiller

Duge, Servietter, Haand-  
klæder og Lærreder af  
dansk Hør.

Kun direkte Salg til Private.

**Tegn Annonce i**

**Jydsk Telefonbog**

Jydsk Telefon-Aktieselskab  
Aarhus

**Masagama The**

Theen med den fine Aroma



**CODAN**  
Gummisko



— de bedste, der kan fremstilles —



Brug **RANDERS**  
**REB**



## Sydvestjyske Teglværkers Salgskontor

Telefon 58

Ølgod

Telefon 58

Alt i prima røde Drænrør 2"-16"

Mursten, Tagsten og glasserede Varer — Forlang Tilbud

### Røde - 1½" — 12" - Drænrør.

Tilkøres overalt paa Sjælland.

Akts. Frederiksholms Tegl- & Kalkværker.

Vesterbrogade 12 — København V. — Central 282.

### Vore anerkendte - RØDE DRÆNRØR -

føres altid paa Lager fra 2" til 8".

Tilbud til Tjeneste.

A/S Gammelgaard Teglværk,  
Skive.

Telefon 187.

### Ellidshøj Kridt- og Kalkværker

ved Chr. Sørensen.

Telefon 4. Ellidshøj St. Telefon 4.

Fabrikation af prima Gødningskalk (95 %) pulveriseret og  
upulveriseret, samt Foderkridtmel til billigste Dagspriser.

Foreninger indrømmes Rabat.

### Hornbæk Cementvare- og Mørtelfabrik

Marius Ødum

Telefon 400 Randers

Kun  $\triangle$  mærkede

Varer føres

Største Lager

Bedste Kvalitet

Forlang Tilbud

### RØDE DRÆNRØR TAGSTEN MURSTEN

Kählers Teglværk

Korsør

### Drænrør.

Røde Drænrør fra 2"—8" al-  
tid paa Lager. Forlang Tilbud.

1/8 Aalborg Teglværker.

Vesterbro 58. Telf. 24 & 305.

### Nivaagaards Teglværk.

Telf. Nivaa Nr. 9. Nivaa St.

Drænrør i alle Dimensioner  
fra 2" til 15". — Lerrør med  
og uden Muffe fra 6" til 15"

— Forlang Tilbud. —

### Røde Drænrør

indtil 14" Diameter.

A/S Hvorslev Teglværk

pr. Ulstrup.

Telefon 67 Ulstrup.

### Spedalsø

#### Cementvarefabrik.

R. Jensen. — Indeh. J. Jensen.

Tlf. 504. Horsens. Tlf. 504.

Imprægnerede Rør  
efter Ingeniørfor-  
eningens Normer.  
Drænrør i forsk. Di-  
mens. fra 10-50 cm.  
— Brøndringe. —

FORLANG TILBUD.

### De løsnede Kalkværker

Tlf. 25 Thisted Tlf. 25

Fabrikation af prima pul-  
veriseret Gødningskalk (97 %)   
samt pulveriseret brændt Kalk  
„Separator Pulverkalk“  
til saavel Gødnings- som Mu-  
rerbrug. — Billige Priser og  
fordelagtige Betingelser.  
Foreninger indrømmes Rabat.

### J. C. HALVORSEN

Kroghsgades Cementstøberi

AARHUS

Kontor: Dannebrogsgade 20

Telf. 5019—5020

Imprægneret Cementrør, anerk. af  
Autoriteterne som fuldstændig  
Erstatning for glass. Lerrør.  
Monierløb. Maskinstampede  
Rør. Brøndringe.

Dagens billigste Pris.

— — — Forlang Tilbud. — — —

### Skive Cementstøberi

Knud Østergaard

Telefon 921



#### Normrør

med Garantimærket  $\triangle$

Imprægnering

— Brøndrør —

## Midtjyske Teglværkers Salgskontor

Drænrør - Mursten - Tagsten - Radlæsten

Telefon 1330

Viborg

Jernbanegade 12

SKIVE

DISKONTOBANK

Kontortid 9-12 og 2-5

Filial i Haderup



Skovle . Spader . Grebe

og alle lign. Redskaber med hosstaaende indr. Varemærke „Himmelbjergtaarnet“ stemplet i Staalet er **Landets bedste og dog letteste Fabrikat.** — Leveres med fuld Garanti.

**Lysbro Fabriker**  
ved Silkeborg

AKTIESELSK. **C. OLESEN** KØBENHAVN



MANUFAKTUR EN GROS OG FABRIKATION  
DANSK PLYS OG MØBELSTOF-FABRIK I KASTRUP.



Teknisk Fælleskontor:  
**Dansk Træbeton Central,**  
Bruunshaab pr. Viborg.  
Tlf. Vjborg 941.

Aktieselskabet

**Vejle Bolte-  
& Møtrikfabrik.**

Grundlagt 1899.

Telefoner 2120.

Telegr.-Adr.:  
Boltefabriken.

**Alle Slags Bolte Skruer,  
og Skinnespiger.**

Leverandør til  
De danske Statsbaner.



**SØBJERG SPRØJTEN.**

Ny Model i solid Td.

Hestesprøjter, Motorsprøjter, Tønde-  
sprøjter fra 48 Kr. 5 Aars Garanti.

Fabrikken Søbjerg, Flemløse.  
Telefon Snave 71.



AS  
**Orient**

**ROTTER**  
UDRYDDES  
RATIONELT  
MED  
**RATIN**  
**RATININ**

**Det lødigste Læsestof**

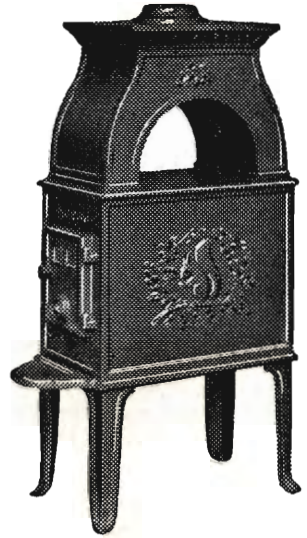
„Hjemmet“ er et Blad for hele Familien og indeholder Spidsartikel, underholdende Noveller, Artikler for Husmoderen, flere illustrerede Børnesider og m. a. Kort sagt: Lødig og fængslende Læsning.

finder De hver Uge  
i Danmarks førende Ugeblad

**HJEMMET**

# MORSØ BRÆNDEOVNE

kan leveres i 12 forskellige Størrelser  
og Udførelser



Nyhed:

# MORSØ BRÆNDEKAMINER

specielt indrettet for  
Brændefyring

6 forskellige Størrelser og  
Udførelser



# MORSØ STØBEGODS

A/S N. A. CHRISTENSEN & CO.. NYKØBING MORS

Redaktion: Afdelingsleder N. Basse og Direktør, Skovrider C. E. Flensborg, Viborg.  
Carlo Mortensens Bogtrykkeri. Viborg.

