

# HEDESELSKABETS TIDSSKRIFT



Nr. 8

15. Juli

59. Aarg.

UDGIVET AF DET DANSKE HEDESELSKAB

1938

## DANAPIN BARBERSPRIT

med Tilsætning af Danapinolie — er ikke Luksus men en Nødvendighed i den daglige Hygiejne.

### Danapin-Barbersprit

lukker og heler alle Smaarifter og gør Huden glat, sund og naturlig.

### Danapin-Barbersprit

giver Dem straks efter Barberingen en Følelse af Friskhed — Renhed og Velvære. De vil som aldrig før føle Dem veloplagt til Dagens Arbejde.



BARBERSPRIT  
Kr. 2.25 og 3.50



TALKUM  
Kr. 1.50

Faas overalt: Parfumerier, Schous og Tatols Udsalg, Stormagasiner, Sygeplejeforretninger, Købmænd o. s. v.

**A/S DANAPIN - København.**  
**Det danske Hedeselskabs Oliedestillation.**

## Sydvestjyske Teglværkers Salgskontor

Telefon 58

Ølgod

Telefon 58

Alt i prima røde Drænrør 2"-16"  
Mursten, Tagsten og glasserede Varer — Forlang Tilbud

Aktieselskabet

### Frederiksholms Tegl- og Kalkværker.

Hovedkontor: Vesterbrogade 12, København V. Tlf. Central 282

Mursten — Tagsten — Drainrør  
Kalk m. m.

Vore anerkendte

### - RØDE DRÆNRØR -

føres altid paa Lager fra 2" til 8".

Tilbud til Tjeneste.

A/S Gammelgaard Teglværk,  
Skive.

Telefon 187.

## Ellidshøj Kridt- og Kalkværker

ved Chr. Sørensen.

Telefon 4. Ellidshøj St. Telefon 4.

Fabrikation af prima Gødningskalk (95 %), pulveriseret og  
upulveriseret, samt Foderkridtmel til billigste Dagspriser.

Foreninger indrømmes Rabat.

## Hornbæk Cementvare- og Mørtelfabrik

Marius Ødum

Telefon 400 Randers

Kun  $\Delta$ -mærkede

Varer føres

Største Lager

Bedste Kvalitet

Forlang Tilbud

## RØDE DRÆNRØR TAGSTEN MURSTEN

Kählers Teglværk  
Korsør

## Nivaagaards Teglværk.

Telf. Nivaa Nr. 9. Nivaa St.

Drænrør i alle Dimensioner  
fra 2" til 15". — Lerrør med  
og uden Muffe fra 6" til 15"

— Forlang Tilbud. —

## Røde Drænrør

indtil 14" Diameter.

A/S Hvorslev Teglværk

pr. Ulstrup.

Telefon 67 Ulstrup.

## Drænrør.

Røde Drænrør fra 2"—8" alt-  
tid paa Lager. Forlang Tilbud.

1/8 Aalborg Teglværker.

Vesterbro 58. Telf. 24 & 305.

## Spedalsø

### Cementvarefabrik.

R. Jensen. — Indeh. J. Jensen.

Tlf. 504. Horsens. Tlf. 504.

Imprægnerede Rør  
efter Ingeniørfor-  
eningens Normer.  
Drænrør i forsk. Di-  
mens. fra 10-50 cm.

— Brøndringe. —

FORLANG TILBUD.

## Tistrup Cementstøberi

Alt i Cementvarer

Specialitet:

Maskinstampede og  
imprægnerede Rør

H. Skouboe

Tistrup Telefon 53

## De forenede Kalkværker

Tlf. 25 Thisted Tlf. 25

Fabrikation af prima pul-  
veriseret Gødningskalk (97%)  
samt pulveriseret brændt Kalk  
„Separator Pulverkalk“  
til saavel Gødnings- som Mu-  
rerbrug. — Billige Priser og  
fordelagtige Betingelser.  
Foreninger indrømmes Rabat.

## J. C. HALVORSEN

Kroghsgades Cementstøberi  
AARHUS

Kontor: Dannebrogsgade 20  
Telf. 5019—5020

Imprægnerede Cementrør, anerk. af  
Autoriteterne som fuldstændig  
Erstatning for glass. Lerrør.  
Monierrør. Maskinstampede  
Rør. Brøndringe.

Dagens billigste Pris.

— — Forlang Tilbud. — —

## Midtjyske Teglværkers Salgskontor

Drænrør - Mursten - Tagsten - Radlaisten

Telefon 1330

Viborg

Jernbanegade 12

LEVERANDØRER TIL DE SAMV. PLANTNINGS-  
FORENINGER OG HEDESELSKABET



Johannes Rain & Søn

SKOVFRÖKONTORET

København-Valby

P. KRUSES  
PLANTESKOLE  
- MUNDELSTRUP -  
Telefon Tilst Nr. 7

Frøcontoret  
(for undersøgt Markfrø)  
— Grundlagt 1887 —  
**KOLDING**  
Telefon 43

Brostrøms  
Planteskole, Viborg  
v. C. Nielsen  
Haardføre, jydsk  
Planter for Have,  
Mark og Skov  
Telefon 42.



Skovplanter  
Haveplanter

Forlang Prisliste eller Tilbud

*Stryg elektrisk*

Dansk Brandforsikringselskab

af 1904 - gensidigt Selskab.

Bygninger og Løsøre.  
Virkefelt hele Landet.

Hovedkontor: Banegaardsplads 4, Aarhus.

„VERMUND“

**Traktorpløjning  
og Knivharvning.**

af Hede, Mose og Eng udføres  
efter Aftale til enhver Tid bil-  
ligt og godt. Reference: Hede-  
selskabet og Hedebrugtet.

**Vilhelm Jørgensen,**  
Randrup pr. Viborg.

**Hedepløjning**

udføres med 5 stærke Tractorer med dybt-  
gaaende Specialplove.

**Eng- & Mosefræsning**

udføres med 8 Tractorfræsere. Maskinerne sen-  
des ud overalt i Landet ved Henvendelse til

• *Tractor-Entreprisen* •

Møhl - Høyrups Allé 5 - Hellerup  
Telefon Hellerup 6007

**Hammerum Herreds  
Spare- og Laanekasse,  
Herning**

Telf. 10 og 314

Østergade 6  
Kontortid  
10—12½ og 2½—5

**DRIFTSSIKRE MOTORER**

Benzin — Petroleum — Diesel

**BERNARD og LISTER**

Eneforhandling for Danmark

**PEDERSHAAB MASKINFABRIK A/S**

BRØNDERSLEV  
Telf.: 5, 212, 339

KØBENHAVN N.  
Fuglebakkevej 108  
Telf.: Central 14066



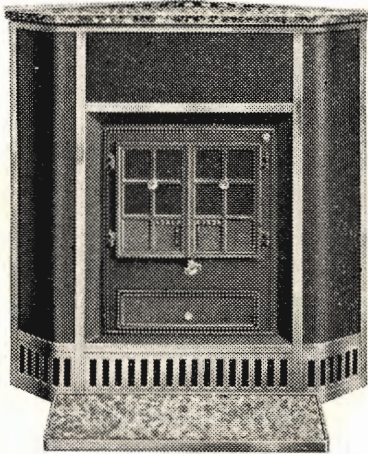
Holbæk.  
Tlf. 1213  
(4 Lin.)

# Holbæk Tagpap- & Cementvarefabriker A/S.

København.  
Maria Kirkeplads 2.  
Tlf. Centr. 6913  
(2 Lin.)

Betonrør af enhver Art til Afvanding og Kloakeringer.  
H. T. C.s specielle imprægnerede Rør til syreholdig Jordbund, anvendt af Hedeselskabet, Grundforbedringsudvalgene, Kommuner etc.  
Leveres overalt. — Forlang Tilbud.

## Hess' Brændekaminer



Har **Rundtræk**

og derfor

**stor Nyttevirkning  
og Varmeevne**

SKÆRM AF POLERET STAALPLADE,  
MARMORDÆKPLADE MED FORNIK-  
LET RIST SAMT MARMORFORLIGGER

**FLERE**

**STØRRELSER**

## C. M. Hess' Fabrikker A/S - Vejle

Forhandlere overalt!

Hotel Herning.

Telf. 21—41.



Byens første Hotel.

Aktieselskabet

### AARHUUS PRIVATBANK

— stiftet 1871 —

Aarhus:  
Hovedkontor.

København:  
Nygade 1.

Aktiekapitalen & Reserver **ca. 17 Mill. Kr.**  
hæfter til Sikkerhed for alle Indskud.

## Andels-Anstalten Tryg

tegner alle Arter af Livsforsikringer.

Hovedkontor: Rosenørnsallé 1 — København.



**AALBORG TAFFEL AKVAVIT.**

# Hedeselskabets Tidsskrift.

Nr. 8.

15. Juli 1938.

59. Aarg.

Indtrædende Medlemmer indtegnes hos Selskabets Forretningsførere. Medlemsbidraget er enten aarlig mindst 5 Kr. eller en Gang for alle mindst 100 Kr. Større Bidrag modtages gerne. Korrespondancer og Afhandlinger bedes sendt til Hedeselskabets Hovedkontor, Viborg. Tidsskriftet udgaar 1 Gang om Maanedn og sendes uden Vederlag til Selskabets Medlemmer. Annoncer bedes sendt til Hedeselskabets Hovedkontor, Viborg. Annoncepris 25 Øre pr. min. Oplag 10.000 Eksp.

**Indhold:** Repræsentantvalgene til Det danske Hedeselskab i 1938. — Forslag til Repræsentantvalgene. — Billede fra Hedeselskabets Repræsentantskabsmøde 1938 i København. — Ingeniør Techt-Hansen. — Fra Hedeselskabets Grundforbedringsvirksomhed. — Aarsberetning 1937—38. — Nye Plantagearealer

## Repræsentantvalgene til Det danske Hedeselskab i 1938.

I Henhold til Det danske Hedeselskabs Vedtægter § 6 skal der i Aar foretages Valg af 17 Medlemmer til Selskabets Repræsentantskab, nemlig:

1 i Aabenraa Amt, 1 i Aalborg Amt, 2 i Aarhus Amt, 1 i Haderslev Amt, 2 i Hjørring Amt, 1 i Randers Amt, 1 i Ribe Amt, 2 i Ringkøbing Amt, 1 i Thisted Amt, 1 i Vejle Amt, 1 i Viborg Amt, 2 i Sjællands Stift og 1 i Fyns eller Lolland-Falsters Stift.

De afgaaende Medlemmer er:

- For *Aabenraa Amt*: Gaardejer *H. Mathiesen*, Nybøl pr. Hjordkær (Ønsker ikke Genvalg).
- » *Aalborg Amt*: Amdsraadsmedlem *N. C. Nielsen*, Villa Bakkely pr. Langholt.
- » *Aarhus Amt*: Statsskovrider *K. Kierkgaard*, Palsgaard, Hampen.  
Fhv. Statsskovfoged *M. Andersen*, Hampen.  
(Ønsker ikke Genvalg).
- » *Haderslev Amt*: Gaardejer *Jens Hørlück*, Skodborg.
- » *Hjørring Amt*: Gaardejer, Folketingsmand *J. S. Vanggaard*, Vandstedlund, Hjørring.  
Husmand *J. Libak Hansen*, Agdrup, Taars.
- » *Randers Amt*: Hofjægermester *A. Mourier-Petersen*, Rugaard pr. Hyllested.
- » *Ribe Amt*: Landbrugskandidat *N. Iversen*, Vejrup (død).
- » *Ringkøbing Amt*: Godsejer *P. Olufsen*, Quistrup pr. Struer (død).  
Amdsraadsmedlem, Gaardejer *N. Sjørvad*, Langelund pr. Hammerum.
- » *Thisted Amt*: Proprietær *Laurits Sørensen*, Vestervig.



## Forslag til Repræsentantvalgene.

Som Repræsentant i Det danske Hedeselskab for Aabenraa Amt anbefaler Undertegnede ved det kommende Valg — da den nuværende Repræsentant ikke ønsker Genvalg — at stemme paa

*Direktør, Konsul Kr. Hansen, Aabenraa.*

Holger Fink,  
Borgmester, Aabenraa.

Dr. A. V. Karberg,  
Ringkøbing.

Jens Hørlick,  
Skodborg.

Hans Schmidt,  
Fmd. for Fælleslandboforeningen,  
Kollund.

Ved et Møde paa Centralhotellet ved Holsted St. af Medlemmer i Hedeselskabet, vedtoges at indstille som Repræsentant for Ribe Amt i nævnte Selskab

*Gaardejer Søren Johansen, Holsted*

p. t. Holsted St., den 12/1 1938.

Johs. Th. Johansen,	J. F. P. Grundahl,	Jens Henriksen,
Lukas Jørgensen,	S. M. Jørgensen,	
L. Pedersen	Ellegaard Christensen,	P. Schouenborg,
for Fovling Sogneraad.		
N. Chr. Nielsen,		Andr. Lund Jensen,
A. P. Hess.		Kristine Pedersen.

I Anledning af det kommende Repræsentantskabsvalg, ved hvilket der paa Grund af Dødsfald og Ønsker om Fratrædelse skal vælges tre nye Repræsentanter, tillader undertegnede Repræsentanter i og Medlemmer af Hedeselskabet sig at foreslaa følgende Nyvalg:

I Sjællands Stift: *Veksellerer Harald Schrøder, København.*

I Ringkøbing Amt: *Borgmester Lorentzen, Holstebro.*

I Ribe Amt: *Gaardejer Søren Johansen, Holsted.*

Chr. Christensen,	Chr. Dalgas,	A. Hulegaard,
Vorbasse.	Høllund Søgaard.	København.
J. Hørlick,	O. Vang-Lauridsen,	F. Neergaard†
Skodborg.	Vejen	Tirsbæk pr. Vejle
L. Nørskov,	E. K. Thyssen,	
Nørskovgaard pr. Møldrup.	Ribe.	

Iøvrigt foreslaar vi Genvalg.



Til den ved Overingeniør, Dr. Irmingers Mandatnedlæggelse ledigblevne Plads som Repræsentant for Sjællands Stift tillader vi undertegnede os at bede Medlemmerne stemme paa Professor ved Den kgl. Veterinær- og Landbohøjskole,

*Dr. polit. A. Howard Grøn.*

K. A. Hasselbalch,  
Godsejer, Dr. med.

K. Kierkgaard,  
Kgl. Skovrider.

A. Mentz,  
Professor, Dr. phil.

Cornelius Petersen,  
Grosserer. M. S. H.

Undertegnede tillader os herved at anbefale Medlemmerne i Sjællands Stift at stemme paa

*Gaardejer Otto Petersen, Sværdborg pr. Lundby,*

til Medlem af Hedeselskabets Repræsentantskab ved kommende Valg, i Stedet for Overingeniør Irminger, der ikke ønsker Genvalg.

Det bemærkes, at der i Repræsentantskabet ikke findes nogen Landmand fra Sjælland samt at Gaardejer Otto Petersen som Formand for Afvandingen af Køng Mose, Svinø Nor, gennem en Aarrække har haft indgaaende Samarbejde med Hedeselskabet.

F. Mourier-Petersen,  
p. t. Hotel Kongen af Danmark,  
København

A. H. Valentiner,  
Hofjægermester,  
Strandboulevarden 3, København

F. Gasmann,  
Fladsaa, Næstved.

P. Hougaard,  
Rungstedgaard, Rungsted.

K. Wolff-Sneedorff  
Hofjægermester,  
Engelholm, Tappernøje.

Hans Larsen,  
Lundby.



Fra Hedeselskabets Repræsentantskabsmøde 1938 i København.



Repræsentanter og Gæster er samlet ved Hedeselskabets Udstillingsbygning paa Bellahøj,

## INGENIØR TECHT-HANSEN.

$^{10}/_4$  1889— $^{5}/_6$  1936.

---



Efter længere Tids Sygdom — en alvorlig Nyrelidelse, der medførte Aareforkalkning — døde Lederen af Hedeselskabets kulturtekniske Afdelings Kontor i Slagelse Distriktsingeniør Techt-Hansen den 5. Juni d. A. kun 49 Aar gammel.

Frithiof Orla Techt-Hansen blev født i Sorø den 10. April 1889. Han var Søn af Fotograf Hans Richard Theodor Hansen og dennes Hustru Forfatterinden Emma Techt. I 1907 tog han Adgangseksamen og i 1914 Afgangseksamen som Bygningsingeniør ved Danmarks tekniske Højskole. Fra  $^{14}/_4$  1914— $^{11}/_7$  1916 aftjente han sin Værnepligt ved Ingeniørregimentet og paa Kornetskolen og blev derefter Kornet og Sekondløjtnant. Efter at han havde afsluttet sin Militærtjeneste, havde han en kort Tid Beskæftigelse i Ingeniør Hjalmar Rye's projekterende og raadgivende Ingeniørforretning i København, hvorefter han den 25. Oktober 1916 blev løst ansat som Ingeniørassistent ved Hedeselskabets kulturtekniske Afdeling i Viborg. Den 1. Jan. 1919 blev han fast ansat som Ingeniørassistent I, og efter at han fra 1. September 1919 var bleven forflyttet til Afdelingens Kontor i Slagelse, blev han den 1. April 1921 forfremmet til Ingeniør. Efter Ingeniør Thalbitzers Død i 1928 blev Ingeniør Techt-Hansen Leder af Afdelingens Kontor i Slagelse og



fik Betegnelsen Distriktsingeniør, og i denne Stilling forblev han til sin Død.

Det blev saaledes i Det danske Hedeselskab og i Kulturteknikkens Tjeneste, at Ingeniør Techt-Hansen fandt sin Livsgerning, og han fandt her et Arbejde og blev stillet overfor Opgaver, der interesserede ham levende. Han gik til Arbejdet med en velgørende Frejdighed og en beroligende og berettiget Selvtillid, og han viste en Energi og Dygtighed, der maatte tilfredsstille hans Foresatte.

Da Hedeselskabet i 1917 begyndte sine systematiske hydrometriske Maalinger, blev Ledelsen af dette Arbejde overdraget Ingeniør Techt-Hansen, der tog fat paa denne Opgave, som i en Aarrække beslaglagde største Delen af hans Arbejdskraft, med megen Energi og løste den med aldrig svigtende Interesse. Ingeniør Techt-Hansens Tilrettelæggelse af disse store, landsomfattende Undersøgelsesarbejder og hans instruktive, let overskuelige Beretninger om Resultaterne heraf har vakt Opmærksomhed og skaffet ham og Hedeselskabet uforbeholden Anerkendelse overalt, hvor disse Undersøgelser har Interesse. I sin Egenskab af Leder af de hydrometriske Maalinger har Ingeniør Techt-Hansen adskillige Gange repræsenteret Hedeselskabet og Danmark ved store internationale Kongresser om disse Spørgsmaal.

Ingeniør Techt-Hansen var en samvittighedsfuld Leder af Slagelsekontoret. Han sørgede ikke alene for, at Arbejdet fulgte de Hovedlinier, der var fastsat af Selskabets øverste Ledelse, men han var ogsaa nøje bekendt med alle store og smaa Arbejders Enkeltheder.

Det var hans Ærgerrighed selv at være inde i alle Kontorets saavel større som mindre Arbejder. Saalænge Arbejdet gik sin jævne Gang, var det ham ogsaa muligt at naa dette, uden at naa til sin Arbejdsevnes yderste Grænse, men da han i de senere Aar med det meget stærkt forcerede og stærkt øgede Arbejde fremdeles søgte at gennemføre den samme Arbejdsmaade, maatte dette medføre en Udnyttelse af alle Kræfter, en Overanstrengelse, der før eller senere maatte give Bagslag. Da Sygdommen naaede ham, var han en overanstrengt Mand og saaledes ikke velegnet til at modstaa dens Angreb. Han naaede at skaffe en sjælden Respekt og Anerkendelse om sit og Kontorets Arbejde, men han betalte ogsaa dyrt for den personlige Ærgerrighed og Dygtighed, der besjælede ham.

Udefra nød Techt-Hansen megen Opmærksomhed. Bl. a. var han i en Aarrække Censor ved Landbohøjskolen for Landinspektørstuderende, og hans Kolleger og Venner blandt Hedeselskabets Tjenestemænd havde indvalgt ham i Bestyrelsen for Foreningen af Hedeselskabets Tjenestemænd.

Techt-Hansen efterlader sig en 20-aarig Datter af første Ægteskab og Hustru og 2 smaa Børn paa 7 og 3 Aar i sit sidste Ægteskab.

Paa Begravelsesdagen i Slagelse den 10. Juni talte Hedeselskabets Direktør Chr. E. Flensborg meget varmt og hjerteligt om den afdøde, idet han takkede ham for hans store Arbejde. »Han holdt saa meget af sin Gerning, og vi holdt saa meget af ham. Han var et Eksempel — og et godt Eksempel — for sine Kammerater«, udtalte Direktør Flensborg.

Disse Ord til ham vil rumme, hvad vi alle føler ved hans for tidlige Død.

Viborg, den 9 Juli 1938.

*J. Parbo.*

---

## *Fra Hedeselskabets Grundforbedringsvirksomhed.*

---

Fra Distriktskontorerne under Hedeselskabets Mose- og Engafdeling foreligger der en Opgørelse over Arbejdet i Juni Maaned 1938.

Det fremgaar heraf, at der i Maanedens Løb er fuldført 280 Arbejder omfattende 1313 ha til en samlet Overslagssum af 496994 Kr. Heraf var 262 Dræningsarbejder omfattende 1150 ha (Overslagssum 474404 Kr.) og 12 Vandløbsreguleringer med et interesseret Areal paa 150 ha (Overslagssum 18990 Kr.).

Derudover er der i samme Maaned ved samtlige Distrikter færdigprojekteret og tilstillet Rekvirenterne 212 Arbejdsplaner omfattende 1515 ha til en Overslagssum af 567106 Kr. Heraf var 196 Dræningsplaner omfattende 1089 ha (Overslagssum 485976 Kr.) og 13 Vandløbsreguleringer med et interesseret Areal paa 395 ha (Overslagssum 76630 Kr.).

*N. B.*

---



# Aarsberetning 1937—38.

Ved Direktør C. E. Flensborg.

Den 18. og 19. Juni afholdt Det danske Hedeselskab Repræsentantskabsmøde i København. Tidsskriftet bringer paa de følgende Sider den af Direktør C. E. Flensborg aflagte Aarsberetning. — I næste Nummer af Tidsskriftet følger Referat af Aarsmødet.

Det forløbne Arbejdsaar har været et godt Aar for Hedeselskabet, og Ledelsen har kunnet glæde sig over Befolkningens stærkere og stærkere Brug af Hedeselskabets Vejledning og Støtte paa alle de forskellige Omraader, som Hedeselskabets Virksomhed omspænder.

Der har overalt paa alle Omraader været nok at gøre, og Personalet har været fuldt optaget af Arbejde og har haft saa meget at gøre, at det har været nødvendigt for ikke at forsinke Arbejdet alt for meget at udvide Staben af løst ansatte Medarbejdere.

Afvandingsarbejder, særlig Dræningsarbejder, er jo af en saadan Art, at de ret hurtigt gennem forøgede Afgrøder af den grundforbedrede Jord er i Stand til ikke alene at forrente, men ogsaa hurtig at amortisere den indskudte Kapital. Staten har derfor i rigtig Erkendelse heraf gennem Grundforbedringslovene muliggjort Laan paa gode Betingelser til disse Foretagender, samtidig med at Staten har stillet betydelige Midler til Raadighed til direkte Tilskud. — Det er derfor naturligt, at Landboerne i høj Grad har brugt disse Love og de deraf følgende Fordele, saaledes at der Landet over er blevet udført mange store og smaa Afvandingsarbejder, hvorved ikke fuldt ydedygtig Jord eller helt ubrugelig Jord er blevet forvandlet til Græs- og Kornarealer samtidig med, at der er skabt Arbejde til mange Mennesker.

Det er indlysende, at der gennem Hedeselskabets forskellige Virksomheder skabes Arbejde for mange Mennesker, og ogsaa derigennem har Hedeselskabets Virksomhed samfundsmæssigt stor Betydning. *Der skabes gennem Hedeselskabets Virksomhed produktivt Arbejde, som direkte kommer Samfundet til Gode.*

Mange af Hedeselskabets Arbejder udføres paa langt Sigt, og Virkningen eller Udbyttet kommer først senere. Det gælder saaledes

især Plantningsarbejdet. Rigtigt udførte Anlæg kan dog i det lange Løb forrente sig og amortisere Kapitalerne ligesaagodt som Kapital anbragt i daarlig Landbrugsjord, selvom denne Kapital straks eller i Løbet af faa Aar giver Udbytte.

Jeg mener, at burde sige her, at der Landet over indtages og er indtaget Jord til Dyrkning, som efter min Mening ikke burde dyrkes, fordi Kvaliteten er saa let og saa slet, at Brugeren med Familie i det lange Løb ikke uden Samfundets Hjælp kan klare sig og forrente den



Rimmer og Dobber fra Vendsyssel.

investerede Kapital baade af Penge og Arbejde. Der er imidlertid ogsaa *beplantet* Jord af saa slet Beskaffenhed, at den aldrig burde være taget ind til Plantage, men hellere burde have haft Lov til at henligge som Hede, idet højeste benyttet til Værnskov.

Der er nemlig Jord i Landet saa mager og fattig, at Kultur af enhver Art ikke kan betale sig, og man gør rigtigt i at tage Hensyn hertil. Jeg mener ogsaa at burde sige, at en Del af den til Agerbrug nu indtagne Jord hellere burde have været beplantet med Naaletræ, f. Eks. Rødgran, der i det lange Løb vilde have forøget Landets Formue betydeligt mere, end de alt for fattige Landbrug.

*Langt større Arealer i dette Land burde indtages til Beplantning*

med Naaletræ, som jo er et uundværligt Raastof og hvoraf Landet indfører for henimod 100 Mill. Kr. om Aaret. Hvorfor dog ikke søge at beholde nogle af disse mange Millioner Kr.!

*Et skovfattigt Land er et fattigt Land, men et skovrigt Land er et rigt Land.*

En stor Del af Sveriges Rigdom stammer fra Skovene, og vi har her i Landet lige saa gode, maaske bedre Betingelser for Produktion af Træ end Sverige. Hvad vil det ikke betyde for Landet, særlig Jylland, om Skovarealet f. Eks. blev tredoblet. Landet vilde blive et rigt og smukt Land, og man vilde ved Skovene have et fortrinligt fast Værn mod de rasende Sandstorme, som skaber Tab og Uhygge næsten hvert Aar i Foraarsmaanederne. Landet mellem Skovene vilde blive mere ydedygtigt, lunere og mere behageligt at bo i, ligesom Jordbundens Fugtighedsforhold i de magre Egne vilde blive forbedrede gennem de gode Læforhold.

Jeg tror, man i Fremtiden maa komme ind paa Overvejelser over dette Forhold og undersøge, om det ikke for Landet, for Samfundet i sin Helhed vilde betale sig at skabe mere Skov fremfor at forcere Opdyrkningen af alt for mager Hedejord til Landbrug.

Jorden er Danmarks Kapital, og en Del af den kan i hvert Tilfælde forrentes nogenlunde gennem Træproduktion. Dette gælder en Del af de Arealer, som Landbruget ikke kan gøre rentable.

**Sandstormene.** Jeg kan i denne Forbindelse ikke undlade at omtale de frygtelige Sandstorme, der i Foraaret har hærget store Dele af Landet. Der er derved forvoldt Skader af betydeligt Omfang.

Denne Ulykke, der har ramt saa mange Landbrugere, skyldes dels, at man dyrker for let Jord alt for intensivt og dels manglende Læhegn og Skove, hvis beskyttende Virkninger Landbefolkningen mange Steder ikke har villet tro paa og derfor ikke har villet ofre det nødvendige Arbejde for at fremskaffe. Jeg synes, at de hændte Ulykker er et kraftigt Varsko til Landbefolkningen om at lytte til de Røster, der agiterer for Plantning af Læbælter og Skove. Stormenes Virkning viser til Fulde Nytten af Skove og Læplantninger, thi i Egne med gennemførte Læplantninger og mange Plantager, men alligevel tidligere Sandflugts egne som f. Eks. Ejstrupholm-Brandegive Egnen, har Skaderne været forsvindende.

**De træfattige Egne maa hjælpes.** Tvinge Befolkningen til at beplante kan man desværre ikke; men man kan gennem Oplysningsarbejder faa de fleste frivilligt med, og der er allerede og vil blive sat kraftigt ind fra

Hedeselskabets Side paa denne Sag. Mange kan ikke selv bekoste Arbejdet, som de økonomiske Forhold for Tiden er, selvom de fleste vel nok kunde udføre Jordarbejdet selv; men det nytter saa lidt, at den enkelte Mand planter et Hegn eller en Plantage. *Skal den rette Virkning komme, maa hele Eggen, hele Landskabet være forsynet med Læhegn og Plantager. Kun gennem kollektive Plantninger undgaas Stormskaderne.* Et enkelt Hegn virker ofte nærmest skadeligt ved at samle Jord i Driver. Der maa optages et systematisk Arbejde Lan-



Vindformet Tjørn og Birk.

det over, og vi er ogsaa i Færd med at organisere et saadant Arbejde, hvortil Statsmagten beredvilligt har tilsagt sin Støtte økonomisk i Erkendelse af Arbejdets samfundsmæssige Betydning, yderligere understøttet af, at der gennem saadant Arbejde er store Beskæftigelsesmuligheder, Muligheder for at skaffe mange Mennesker Arbejde, som virkelig er et *produktivt* Arbejde.

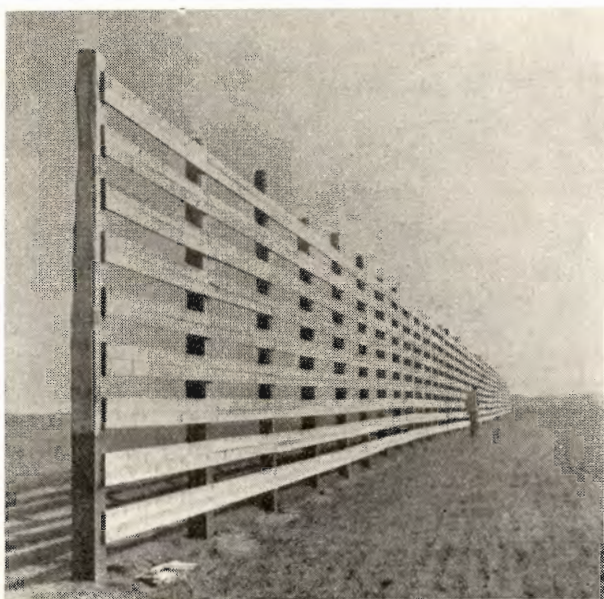
Jeg kunde i denne Forbindelse ønske at henstille til Udstykningsmyndighederne ikke at yde offentlig Støtte til Udstykninger, uden at man samtidig sikrede sig, at Læ- og Hegnsplantningerne er i Orden og ogsaa vedligeholdes i Fremtiden.

Sandstormen har delt Landet i de igennem Læhegn og Skove sikrede Egne, hvor ingen Skade er sket, og de skadelidte Egne, hvor Læhegn og Skove mangler.



**Lævirkningsforsøgene.** Ved afvigte Aarsmøde i Ringkøbing holdt Professor ved Danmarks tekniske Højskole, *Nøkkentved*, et Foredrag om Forsøg, der var udført paa Laboratoriet i København, og som viste meget interessante Forhold vedrørende gennembrudte Skærmes Evne til at give Læ.

Allerede den Gang var der mellem Professor Nøkkentved og Hedeselskabet forberedt et Samarbejde, og Resultatet heraf er offentliggjort i et Særtryk af Hedeselskabets Tidsskrift, som er tilsendt Hedeselskabets Repræsentanter.



Forsøgsskærmen, der er opstillet ved Næsgaard ved Viborg. Skærmen er 100 Meter lang og 3,50 Meter høj.

Skønt Maalingernes Antal er begrænsede, danner de dog det første saglige Grundlag for en Klassificering af Hegnene. Fra tidligere at have været henvist til Antagelser og Skøn paa løst Grundlag ser vi nu de forskellige Hegnstypers Effektivitet talmæssigt belyst. Fra Hedeselskabets Side er man fuldstændig klar over, at det hidtil udførte Undersøgelsesarbejde kun betegner et første Skridt henimod en videnskabelig Underbyggelse af hele Arbejdet vedrørende Læplantnings-sagen. Men vi er lige saa sikre paa, at det netop er vor Opgave at gaa videre ad den betraadte Vej, fordi vi som ingen andre har Adgang til at undersøge de mange Hegn under de højst forskellige Forhold, og fordi disse Hegns Oprettelse og Bevarelse er en af Hedeselskabets største Opgaver.

I de kommende Sommermaaneder vil vi, for at kunne vurdere de hidtidige Resultater rigtigt, gentage Maalingerne bag de samme Hegn,

som maalttes i første Omgang, men vi vil ogsaa føre Undersøgelserne ind paa nye Felter, bl. a. »Grænselagsundersøgelser«, d. v. s. Undersøgelser, der skal vise selve Jordoverfladens og Afgrødens Indflydelse paa Luftstrømninger, der passerer hen derover, de Forhold, hvorunder Vinden slipper Skovbryn af forskellig Form, og Naaletræhegnenes eventuelle Fortrin fremfor Løvtræhegnene..

**Seljerøn og Tjørn.** Sandflugten i Aar kom, medens Seljerønhegnene ikke var sprunget ud. Det er derfor muligt, at den tidlige Lævirkning, som kan forhindre eller mindske Skaden i et Foraar, som det vi nu har haft, ikke ydes i tilstrækkelig Grad af Seljerønhegnene med deres nøgne Grene. Derimod er det et Spørgsmaal om Tjørnehegnene staar lige saa svagt som Seljerønhegnene. Tjørnehegnenes Grenbygning er saa tæt, at man har Lov til at formode, at de ogsaa, naar de staar uden Løv, øver en ganske betydelig Lævirkning. Naar jeg har nævnt netop denne Forskel, er det, fordi jeg mener, at intet uden grundige Undersøgelser af Lævirninger bag de ubeløvede Hegn -- saaledes som Undersøgelserne til Efteraaret vil blive paabegyndt -- kan klarlægge den Sag tilstrækkeligt. Tjørnehegnene i sig selv har saa store Fordele ved deres lange Levetid, ved deres Evne til at lade sig skære ned og vokse op igen endnu tættere end tidligere og endelig ved deres Evne til at værne Skellene samtidig med at yde god Lævirkning. Vi kan derfor ikke uden gode og gyldige Grunde behæfte Tjørnehegn med Karakteren mindre anvendelige, fordi de en Del af Aaret er ubeløvede.

Man maa uddybe og nærmere undersøge de vundne Resultater, og man maa nøje undersøge Hegnens Virkemaade. Man maa som sagt have klarlagt Forholdet mellem Virkningerne af et beløvet og et nøgent Løvtræhegn, ligesom man maa naa til Klarhed over, hvorledes Lævirningen bliver i Egne med mange levende Hegn, hvor Hegnene staar tæt.

Det kunde synes, som om man paa meget lette Jorder skal foretrække gode, velpassede, ikke alt for tætte Hvidgranhegn, der i Modsetning til ubeløvede Løvtræhegn yder god Beskyttelse mod Jordfog og f. Eks. giver mere Lunhed for Græsfenner.

Forhaabentlig kan man da efterhaanden naa til nogenlunde at kunne bestemme hvilke Typer, man i de enkelte Tilfælde paa de forskellige Ejendomme efter de forskellige Formaal med Hegnene skal tilstræbe baade med Hensyn til Lævirningen og ikke mindst med Hensyn til hvilke Træarter man bør anvende, samt hvorledes Hegnene bør plejes og udtyndes for at give den rette Virkning i Landets forskellige Egne med de meget forskellige Jordbunds- og Klimaforhold.

**Det flyvende Korps.** Allerede da vi var samlede ved sidste Aarsmøde, var »det flyvende Korps« begyndt at arbejde i nogle af de jyske Hedeplantager.

Vor Tids store Problem, Arbejdsløsheden, har sat sit Præg paa

Korpsets Udvikling, idet det blev ubeskæftigede unge fra Byerne, som kom til at fylde Korpsets Rammer. Naturligvis har der været store Begyndervanskeligheder, især før man havde fundet den rigtige Form for Ydelsen af det Tilskud, der til at begynde med naturligvis *maa* gives de unge, for Størstedelen forhenværende Bydreng, indtil de er i Stand til at tjene en rimelig Dagløn paa de almindelige Akkorder. Disse Vanskeligheder kan nu siges for en stor Del at være overvun-



Rødgranbevoksning i Hedeplantage.

det ikke mindst takket være den Forstaaelse, der fra Socialministeriets Side er vist Hedeselskabet.

I det forløbne Aar har Korpset arbejdet i 54 Plantager, og der er i den Tid sat over 10000 rm. Samtidig er Korpset gaaet i Gang med andre Opgaver, saasom Plantningsarbejder, og jeg kan oplyse, at Korpset har gravet ca. 155000 Plantehuller, altsaa svarende til ca. 30 ha Skovareal. Plantningen er ligeledes blevet udført af Korpset og har dels været Underplantning i Bjergfyrplantager, dels Genplantning af afbrændte Arealer.

**De kollektive Læplantninger.** I den senere Tid har Korpset desuden været medvirkende ved Oprettelsen af nye kollektive Læplantninger saaledes ved Taarupgaard og ved Spøttrup, hvor der er gravet ialt ca. 26500 løbende m Planterender og 10000 Plantehuller.

Da det har voldt nogen Vanskelighed at afsætte de mange mere eller mindre daarlige Rummetre Brænde, bliver der nu gjort Forsøg



med Kulbrænding paa Steder, hvor der er Materiale nok til at sætte denne Virksomhed i Gang. Korpset har dertil indkøbt to moderne Jerngryder eller Ovne til Brændingen.

I Almindelighed bestaar hvert Arbejdshold af 6 højst 7 Mand i en Barakke, men for ogsaa at kunne tage mindre Opgaver op har man begyndt at udsende Styrker paa 2 Mand, forsynet med Telt og Lejr-grejer, som skulde gaa fra Ejendom til Ejendom og hjælpe med Gen-nemhugning og Fornyse af de ældre Læhegn.

En Virksomhed, som i Fremtiden maaske vil blive Tyngdepunk-tet i Korpsets Virksomhed, er Arbejdet med Oprettelse af nye Læhegn og nye Læplantninger og Fornyse og Vedligeholdelse af de allerede eksisterende Læplantninger. Der ligger efter min Mening her et mæg-tigt Arbejdsomraade, hvor der kan beskæftiges mange Mennesker, og her er det jeg mener, at det flyvende Korps maa kunne sættes ind.

Men for at Korpset kan sættes ind, maa det være store kollektive Arbejder, det drejer sig om, d. v. s. systematisk Anlæg af Læplantnin-ger for en hel Egn, et Sogn eller lignende.

Det flyvende Korps rekrutteres, som det vil være bekendt, af unge arbejdsløse fra Byerne, men jeg ved meget vel, at der ogsaa ude paa Landet i Sognene findes arbejdsløse, som maaske gerne vilde beskæf-tiges ved disse her omtalte Arbejder. Dette kan formentlig ogsaa til en vis Grad lade sig gøre, idet man paa hver Arbejdsplads tillige kan medtage nogle stedlige arbejdsledige. Jeg forstaar meget vel den Tan-kegang hos Landboerne, at de ønsker deres egne Folk beskæftigede ude i Sognene. Men her maa man betænke, at Socialministeriet staar overfor den uhyre Opgave, som Afhjælpsningen af Arbejdsløsheden er og derfor maa arbejde efter en bestemt Plan.

Fordringerne til de unge i Korpsets Barakker er saa strænge, at kun de, der virkelig vil arbejde, bliver hos os; men det er ogsaa gen-nemgaaende flinke Mennesker, der arbejder støt og kan tjene en pæn Dagløn. De fleste af dem kommer efterhaanden paa en gennemsnitlig Ugeførtjeneste paa 30 Kr. for 40 Timers ugentlig Arbejde, den Ar-bejdstid, som Socialministeriet tillader.

**Arnborg Hedegaard.** Arnborg Hedegaard, Opdyrkningsselskab af 16. Maj 1937, købte som tidligere meddelt en Hedeejendom paa 160 Tdr. Ld. beliggende langs Vestsiden af Hedeselskabets Gaard Hesselvig Eng-gaard. Selskabets Formaal er bl. a. at give unge Mennesker fra By-erne, der ønsker at uddanne sig til Landbruget, en første Uddannelse i Forening med fysisk Træning i Landbrugsarbejde. I Aarets Løb er op-ført Bolig med Plads til 10 unge Mennesker foruden Lejlighed til Øko-noma. Man er dog kun begyndt med 6 Elever foreløbig, der dels be-skæftiges paa den erhvervede Ejendom, der efterhaanden skal op-dyrkes og beplantes, dels paa Hedeselskabets tilstødende Gaard Hes-selvig Enggaard og i Hedeselskabets omliggende Plantager. Virksom-



heden administreres i det daglige fra Hesselvig Enggaard og er forløbet tilfredsstillende.

**A/S Jydsk Landvinding.** Med dette nye Selskab har Hedeselskabet i det forløbne Aar haft et indgaaende og godt Samarbejde. De nye Opdyrkningsarbejder paa det ca. 200 Tdr. Ld. store Areal i Vind Hede nærmer sig nu sin Fuldførelse, og til Efteraaret og i det kommende Foraar vil Læplantning og Plantning omkring de nye Hjem, der vil blive oprettet derude, blive udført af Hedeselskabet. Hedeselskabet bistaar



De unge Elever paa Arnborg Hedegaard samlet med Bestyreren og Husbestyrerinden samt forskellige Gæster, bl. a. Institutionens Formand, paa Ejendommens 1. Aars Fødselsdag.

ligeledes Aktieselskabet ved Løsning af en ny stor Opgave, nemlig ved Opdyrkning af ca. 250 Tdr. Ld. god Hede i Vogslund ved Ølgod.

**Udstillinger.** Hedeselskabet skal som bekendt medvirke ved den store Udstilling paa Bellahøj, hvor Selskabet har faaet overladt et Areal paa ca. 1½ Td. Ld. En udførlig Omtale af denne Udstilling, som bliver den største af sin Slags, som Hedeselskabet har haft, vil findes i Hedeselskabets Tidsskrift for 15. Juni\*). Endelig deltager Hedeselskabet i Aar efter Opfordring med en betydelig Læplantningsudstilling paa Ungskuet i Brønderslev den 14.—17. Juli.

**Arbejdet og Personalet.** Ligesom i Fjor maa jeg atter i Aar fremhæve, at det Arbejde, der for Tiden kræves af Hedeselskabets Tjenestemænd under de forskellige Afdelinger er stadig stigende, og at det derfor er nødvendigt dels at udvide de faste Rammer, dels at antage et stort Antal mere

\*) Nærværende Beretning er udarbejdet ca. 10. Juni.

eller mindre løst ansatte Medhjælpere, saaledes som jeg tidligere har omtalt. For Tiden arbejder der ialt ca. 250 faste og løse Medarbejdere ved de forskellige Afdelinger. I Aarets Løb er det lykkedes ved velvillig Forstaaelse fra Landbrugsministeriet at faa gennemført Ansættelsen af 4 nye Fagassistenter under Mose- og Engafdelingen og at faa ændret en Assistentplads til en Distriktsbestyrerstilling ved det nyoprettede Kontor i Hjørring. Endvidere er en Distriktsbestyrer af II Grad, nemlig Distriktsbestyrer Nielsen i Haderslev blevet udnævnt til Distriktsbestyrer af I Grad. Ved Teknisk Afdeling er det lykkedes at faa en Stilling som Ekstra-Ingeniør gjort til fast Ingeniørassistent, og at faa oprettet 2 nye faste Konstruktorpladser og 1 Kontorassistentstilling.

Plantningsafdelingen er det endnu ikke lykkedes at forsyne med mere fast Mandskab, men hvis Afdelingen i Tiden, der kommer, skal kunne løse sin Opgave ikke alene at administrere og drive Hedeselskabets egne Ejendomme og en Del store private Plantager, men ogsaa skal kunne yde Vejledning og Hjælp ved Driften af de mange smaa og store private Plantager, som Hedeselskabet ikke ligefrem administrerer, men hvoraf der findes ca. 2500 med et Areal af næsten 70000 ha spredt over Landet, maa Afdelingens faste Personale forøges, og der maa i Aarets Løb optages Forhandlinger herom med Landbrugsministeriet.

Det maa være Hedeselskabets Opgave, at sørge for Vedligeholdelsen og Fornyelsen af alle de igennem Hedeselskabet i Aarenes Løb anlagte Plantager, Smaaplantninger og Læplantninger, og Hedeselskabets Anseelse og Fremtid er i høj Grad afhængig af, om denne Opgave løses paa rette Maade.

Det, der tidligere er sagt om Lævirkningsforsøg og det flyvende Korps, er et Skridt henimod Løsningen af disse Opgaver.

Foruden disse her omtalte ny oprettede Stillinger er der i Aarets Løb indenfor Personalet sket forskellige Ændringer dels som Følge af Afgang til Stillinger udenfor Hedeselskabet og dels som Følge af Sygdom og Dødsfald. Men alle Forandringer er sket indenfor de ved Lønregulativet angivne Rammer.

**Tjenestemændenes Stedtillæg.** Som saa ofte fremhævet er Selskabets Tjenestemænds Lønninger lave og ligger stadigvæk betydeligt under Statens Lønninger i tilsvarende Stillinger og for Folk med tilsvarende Uddannelse, og det er derfor stadig et stærkt Ønske fra Tjenestemændenes Side i det mindste at maatte faa tildelt et Stedtillæg, saaledes som det sker for saavel for Statens som Kommunens Tjenestemænd i hele Landet. De allerfleste af Hedeselskabets Tjenestemænd er efterhaanden bosat i Provinsbyer med høj Skatteprocent, og de føler det derfor som en Deklassering, at de ikke som andre Tjenestemænd, snart sagt baade private og offentlige, ikke kan faa dette Tillæg, der særlig for de

# J. P. Træbeton-Pladernes Succés

blev fastslaaet under „Stavnsbaandsudstillingen“. Saavel det byggeinteresserede Publikum som Bygningsteknikerne var efter Besøget i Demonstrationshuset enige om Materialets fremragende Egenskaber.

Hovedforhandling: A/S L. Hammerich & Co., Grønnegade 57—59,  
Aarhus. Tlf. 7050.

Firma P. Monberg, Skt. Annæplads 28,  
København K. Tlf. C. 2787 og 8727.

Firma V. Meyer, Niels Juelsgade 9,  
København K. Tlf. 6096 og 9629.

Teknisk Fælleskontor: Dansk Træbeton-Central, Bruunshaab  
pr. Viborg (Tlf. 941).

**Staar De for Anskaffelsen af Traktor,**  
indhendt først Tilbud paa den verdenskendte

**LANZ Raaolietraktor „Buldog“.**

Billigst i Drift og Vedligeholdelse.  
Tre Størrelser: 20 — 25 og 38 HK.

Eneforhandlere:

**Ole Sørensen & Co. A/S.**  
Kolding.

Husk at forlange

**E&C**

statskontroll.  
**Høns- og  
Kyllingefoder**  
tilsat ren uforfalsket,  
Torskelevertran

**E & C's**  
**Høns- og Svinefoderfabrik**  
Aktieselskab  
Esbjerg

**Den sjællandske Bøndestands Sparekasse**  
Vestervoldgade 107 København V

Kl. 9—15, Lørdag 9—13, Fredag Aften 17½—19½  
Telefon Central 66 66, Provinstelefon 6.  
Indskud paa 3 Mdr.s Ops., alm. Vilkaar, Check-Konto.

**Brændekniven  
fra Oksbøl**

er stadig paa Lager  
og leveres omgaaende

**H. P. MARCUSSEN**  
Smedemester — Graven 5—7  
**AARHUS**

**A/s Hørfabriken i Tommerup.**

Brug dansk Hør i danske Hjem.  
Duge — Haandklæder — Lærreder.  
Kun direkte Salg til private.



N.  
K.  
T.

## "DANSK STAALGÆRDE"

FRA 2/3 NORDISKE KABEL- OG TRAADFABRIKER

BEDSTE OG BILLIGSTE  
HEGN TIL

KREATURFOLD, HAVE,  
MARK, SKOV ETC.



Faas hos enhver Isenkræmmer og Købmand.

N.  
K.  
T.

### Mejeriernes og Landbrugets Ulykkesforsikring.

Tell. 14.350. - Gensidigt. - Reventlowsg. 14, Kbhvu. V. - Statsanerkendt.

Ansvarforsikring



Automobillforsikring

Henvendelse til Kredens Tillidsmand eller til Kontoret.

### Lad Deres Uld forarbejde

til Herre- og Damestoffer, Portierer, Lagentøj, Tæpper, Garn, m. m. — Husk vore prima Herrestoffer af engelsk Kamgarn. — Prøver paa vore Varer findes paa vore Samlingspladser samt hos de fleste Skrædermestre. Uld købes og byttes med Varer

**Andels-Klædefabriken,**  
Grindsted.



AS  
*Orient*

### Spare- og Laanekassen for Nykøbing Mors og Omegn.

Kontortid 10—12 og 2—4 1/2,  
Telefon 20.

### Lyskopi - Zinktryk

Aarhus Lys- &  
Zinktrykanstalt

Frederiksallé 60, Aarhus



**BENZIN PETROLEUM  
MOTOR OLIER  
BRÆNDELSOLIER**



mindre Lønninger spiller en meget stor Rolle. Summen, der kræves her- til er ca. 27000 Kr. om Aaret, men det har ikke hidtil lykkedes trods Velvilje fra Landbrugsministeriets Side at faa Sagen gennemført i Finansministeriet. Hedeselskabets Ledelse fører stadig Forhandlinger om dette Spørgsmaal og vil blive ved dermed, indtil det lykkes paa en eller anden Maade at gennemføre denne Sag.

Jeg skal derefter gaa over til nærmere Omtale af de enkelte Afdelingers Virksomhed, og skal da begynde med

### Plantningsvirksomheden.

Hedeselskabets Plantningsafdeling har i det forløbne Aar haft overordentlig meget at gøre, og Afdelingens Tjenestemænd har maattet tage Tiden iagt for at overkomme de foreliggende Opgaver.

Befolkningen lærer efterhaanden, at det er vigtigt og nødvendigt at have sagkyndig Assistance til saavel Kultur- som Hugstarbejder i Plan- tager og Smaaplantninger. Et vigtigt Led i denne Oplysningstjeneste har man haft i det flyvende Korps saaledes som tidligere omtalt.

Det er særlig den stærkt forøgede Interesse for Læplantning, der har bevirket, at Afdelingens Tjenestemænd i den senere Tid er blevet overordentlig stærkt optaget, ja, saa stærkt er Befolkningens Krav om Vejledning, at Afdelingen i Øjeblikket arbejder med alt for lidt Perso- nale. Hvis vi ikke havde kunnet støtte os til det flyvende Korps' fagligt uddannede, ledende Personale havde Arbejdet faktisk være uoverkom- meligt. De voldsomme Storme i Foraaret, ledsaget af Tørke og Frost har naturligvis bragt Spørgsmaalet om effektive Læplantninger frem i første Række, og der er ingen Tvivl om, at Personalet i Aaret, der kommer, vil blive stærkt optaget af Vejledning og Udarbejdelse af Læplantningsplaner.

**Den stærke Interesse** for disse Arbejder øges ogsaa ved, at der her er et mægtigt Felt til Beskæftigelse af arbejdsløse, som ikke alene kan be- skæftiges ved Læplantningsarbejder, men som jeg mener ogsaa maa kunne finde Beskæftigelse ved Beplantning af store, samlede Land- strækninger, Hede eller Agerjord, der ikke egner sig til Landbrug. Saadanne Steder vil der kunne etableres Arbejdsfelter for et større Antal unge arbejdsløse under nogenlunde faste Former, saaledes at der til Virksomheden kan knyttes Undervisning af forskellig Art, hvilket meget ønskes af Socialministeriets Beskæftigelsesudvalg. Et saadant stort Plantningsarbejde, altsaa Anlæg af en ny Skov, er jo et evigt varende Arbejdsobjekt.

Udover Arbejdet i Hedeselskabets egne Plantager og Planteskoler, der lægger mere og mere Beslag paa Forstmændenes Tid, har Arbejdet som sædvanlig bestaaet i Tilsynsarbejde hos Private vedrørende Be- handling og Anlæg af Plantager, Læplantninger og Læhegn.

**Fordelingen af Midlerne.** Til Belysning af Arbejdet i det forløbne Aar kan nævnes, at der til Plantager og Læplantninger og lignende var bevilget ca. 284000 Kr. Disse Beløb blev uddelt som Tilskud i Henhold til indgaaede Regnskaber og Attester, og Fordelingen har naturligvis krævet et stort Arbejde. Af den nævnte Sum var 100000 Kr. bevilget til Kommuneplantager, der derigennem kunde erholde et Tilskud af  $\frac{2}{3}$  af samtlige Udgifter ved Anlæget.

Denne Bevilling er egentlig givet af arbejdsmæssige Grunde, og Arbejdet i Kommuneplantager forlanges derfor i Hovedsagen gennemført i saa stort Omfang som muligt med Haandkraft, idet der plantes i kulegravede Render eller Huller. Jeg tror at kunne sige, at der har været Tilfredshed med Bevillingen rundt i Kommunerne, men jeg kunde dog ønske at endnu flere Amts-, Sogne- og Bykommuner vilde benytte sig af denne Bevilling, som ganske sikkert, hvis det er paa krævet, kan blive forhøjet.

**Udlevering af Planter til Læhegn.** Gennem Plantningsforeninger, Landbo- og Husmandsforeninger er i det forløbne Aar udleveret 6517588 Læplanter, nemlig 2273289 Løvtræer og 4244299 Naaetræer til ca. 11000 Modtagere. Tilskudet blev 35 % af de udleverede Planters Værdi.

I Aarets Løb er der nyplantet ca. 600 ha i private Fredskovsplantager, deraf alene i Sønderjylland ca. 111 ha. Der er oprettet 21 nye Plantager med et samlet Areal paa ca. 670 ha, deraf i Sønderjylland ca. 260 ha.

Herefter er der ialt ved Hedeselskabet oprettet ca. 2700 Plantager med et samlet Areal paa ca. 90000 ha, hvoraf beplantet omtrent 69000 ha.

**Jagtplantningerne,** Efter Forhandling med Jagtraadet har Hedeselskabet forsøgsvis i det forløbne Aar paataget sig en ny Opgave der omend i mindre Grad lægger Beslag paa Afdelingens Personale, men som dog kræver en vis Agtpaagivenhed, og det er nemlig Tilsyn med og Vejledning ved de for Jagtfondens Midler udførte Vildtplantninger rundt om i Landet. Jeg mener, at det er en Fordel for Hedeselskabet at opnaa dette Samarbejde med Jagtraadet, idet Jagtraadets Plantninger i mangfoldige Tilfælde er Læplantninger eller virker som saadanne. Hedeselskabet med sin Organisation af Plantningsfunktionærer og Plantningsforeninger, mener jeg, har gode Betingelser for at udføre et nyttigt Arbejde paa dette Omraade. Jeg haaber, at dette Arbejde og Samarbejde med Jagtraadet efterhaanden vil udvikle sig til Gavn for begge Parter, saaledes at der efterhaanden kan føres et effektivt Tilsyn med disse Plantninger, der i saa mange Henseender er af stor Betydning.

**De nye Kulturer** er i Hovedsagen udørt med Rødgran og Bjergfyr i Blanding. Enkelte Steder har man dog anlagt rene Bjergfyrplantager, idet Bjergfyr er en fortrinlig Forkultur for Gran, og man derved undgaar kostbart Jordarbejde, selvom der gaar en Aarrække, inden Bjergfyrerne lukker saa meget, at man kan plante dem under med andre



Træer. I Hedeselskabets egne Plantager og i de store private Plantager, som administreres af Hedeselskabet, bruger man nu næsten overalt et grundigt og kostbart Jordarbejde, der muliggør, at man med det samme faar Granskoven frem. Erfaringerne har tydeligt vist, at billige Kulturer i det lange Løb bliver de dyreste og daarligste.



Nye Kulturer, hvor der er pløjet til om de unge Planter. Plantagen Morville 1938.

**Løvtræer som Læbælter for Plantager.** I de senere Aar har man i Udkannten af Plantagerne i ret stor Udstrækning anlagt Læbælter af Løvtræ, men disse Læbælter maa renholdes og er derfor naturligvis ret kostbare, men jeg anser dem for en meget nyttig Foranstaltning til Beskyttelse mod Blæst og Ildebrand.

**Et godt Aar.** Aaret har iøvrigt været et usædvanlig godt Vækstaar og større Ødelæggelser ved Nattefrost fandt saa at sige ikke Sted. Desværre har Begyndelsen af indeværende Aar ikke været gunstig i saa Henseende, idet haard Frost og Tørke har foraarsaget en Del Ødelæggelser i Plantagerne, samtidig med at en Del Kulturer har lidt under Jordfog.

**Anden Kultur.** Fornyelsen af de ældre Plantager er en stor Opgave for Hedeselskabet, og det er i Almindelighed vanskeligt at faa anden Kultur i de private Plantager udført paa betryggende Maade og i rette Tid, og der kræves fra Hedeselskabets Side megen Agitation og Overtalelse for at faa Plantageejerne i Gang med dette Arbejde. Derfor er den Bevilling, Selskabet i nogle Aar har haft til Tilskud til Demonstration af anden Kultur, i høj Grad nyttig, og det er derfor en Glæde

at kunne meddele, at den for det kommende Finansaar er forøget med 5000 Kr. til 22000 Kr., samtidig med at den lille Bevilling paa 6000 Kr. til ambulante Vejledning er blevet forhøjet til 8000 Kr. Derved er det blevet muligt at holde 5-6 unge Forstaspiranter til i Vintermaanederne at rejse rundt fra Sted til Sted og vejlede ved Behandlingen af de mange smaa private Plantager og Læplantninger. I de smaa private Plantager, hvor det er vanskeligt at faa fat paa det Arbejde, spiller det derhos



Underplantning i Plantagen Morville 1938.

en stor Rolle, at man kan begynde med at kunne udlevere gratis Planter til det første Forsøg med Underplantning.

Hovedtræarten i anden Kultur maa nok blive Rødgran, men man er naturligvis langt friere stillet i Valg af Træart end i første Omgang. Hvor man kan plante under Skærm, kan man i udstrakt Grad bruge Ædelgran, der navnlig i Udkanterne vil gøre god Fyldest, ligesom man paa mere beskyttede Steder kan anvende Douglasgran og i Smaagrupper Bøg, Eg og Lærk. Sitkagran maa anvendes med Varsomhed, fordi den er i Besiddelse af megen liden Modstandskraft mod Rodsvamp; den bør kun anvendes paa særlig egnede Steder, f. Eks. paa Steder med frisk Grundvandstand. Man bør ikke lade sig friste af Træartens hurtige Vækst i de første Leveaar.

**Rødgran er og bliver Hovedtræarten i de jyske Plantager.**

I de af Hedeselskabet ledede Plantager er der ialt udført anden Kultur paa godt 5100 ha, deraf i 1937 paa 527 ha. Herudover er der

imidlertid udført anden Kultur paa betydelige Plantagearealer, hvorfra man ikke har kunnet modtage nogen Statistik, fordi de forskellige Tjenestemænd ikke har saa nøje Rede paa alt, hvad der foregaar i de mange smaa private Plantager.

**Et økonomisk godt Aar.** Det forløbne Finansaar har i økonomisk Henseende været et godt Aar for Plantagerne. Priserne har været ret gode, og Afsætningen upaaklagelig. Det kommende Aar tegner desværre ikke saa lyst. Priserne paa Tømmer er faldne som Følge af, at Træ er kommet paa Valutakontorets Friliste. Kul og Koks falder stadig i Pris, og man maa vente, at Brændeprisen følger efter. Samtidig er imidlertid Skovningspriserne steget stærkt, idet samtlige Akkordpriser efter Forhandling med Dansk Arbejdsmandsforbund er forhøjet med 9 Procent, foruden at Betalingen for Rummetertræ forlods er forhøjet med 25 Øre pr. Rummeter, saaledes at man pr. 1. Maj maa betale 3 Kr. for Sætning af 1 Rummeter Brænde.

Der har ogsaa i det forløbne Aar som Følge af foregaaende Aars Stormskader været ret betydelige Stormfald i mange Plantager, fordi Træer er blevet rystet løse, og derfor let falder.

Trods de betydelige Kulturarbejder, der i det forløbne Aar er udført i Hedeselskabets egne Plantager, har Plantagernes regnskabsmæssige Resultater været gunstigere end forudsat. Til Plantagernes Drift var der i det forløbne Finansaar budgetteret et Underskud paa 15280 Kr., men der blev et Overskud paa 10882 Kr. De industrielle Virksomheder, Oliefabriken og Savværket i Guldborgland Plantage, gav et Overskud paa 23570 Kr. mod budgetteret 6630 Kr. og Planteskolerne gav 28670 Kr. mod anslaaet 12700 Kr. Disse gunstige Resultater skyldes i nogen Grad den stærke Efterspørgsel efter Træ og Brænde i det forløbne Aar og for Planteskolernes Vedkommende de meget høje Plantepriser. Det er bemærkelsesværdigt, at f. Eks. Prisen paa Rødgran, da jeg begyndte ved Hedeselskabet, var 5 Kr. pr. 1000 Stk., medens Prisen nu ligger omkring 20 Kr. pr. 1000 Stk.

**Hugst.** *Et af Hedeselskabets vigtigste Arbejdsfelter er vedblivende at arbejde for og organisere Afsætningen af Plantagernes Produkter.*

Arbejdet med Gennemhugningen i Plantagerne har ogsaa lagt Beslag paa Forstmændenes Tid i høj Grad, men Afdelingen har her haft en god Støtte i det flyvende Korps, saaledes som tidligere i denne Beretning omtalt. Til Belysning af Hugsten i Hedeselskabets egne Plantager kan nævnes, at der ialt er hugget ca. 18425 Kubikmeter, d. v. s. 2,6 Kubikmeter pr. ha bevokset Areal.

Den gennemsnitlige Salgspris for Gavntæeffekter har andraget ca. 16 Kr. pr. Kubikmeter, varierende fra 11 til 18 Kr. og for Brænde 6,50—9,00 Kr. pr. Kubikmeter, d. v. s. fra 4—5,50 Kr. pr. rm.

**Brænde.** Brændesalget har i det forløbne Aar været godt og Priserne som nævnt nogenlunde, og det var ved Finansaarets Udgang forholdsvis



smaa Beholdninger af Brænde, der fandtes rundt om i Plantagerne. De høje Kulpriser i en Del af Aaret har naturligvis forhøjet Efterspørgselen efter Brænde, men i Slutningen af Aaret faldt Priserne.

**Bøgetræudvalget:** Medvirkende til den gode Afsætning af Brænde har uden Tvivl Handelsministeriets Bøgetræ-Udvalg været. Udvalgets Formand er Direktør *Chr. H. Olesen*, og saavel Statsskovbruget som det private Skovbrug, Fagforeninger, Trævarefabrikanter og Træhaandværkere er repræsenteret i Udvalget. I de Aar, Udvalget har arbejdet, er der særlig arbejdet for Anvendelsen af Brænde her i Landet, og som Nav-



Et 20-aarigt fortræffeligt Seljerønhegn.

net paa Udvalget antyder, var det oprindelig særligt Bøgetræ og Bøgebrænde, der arbejdedes for eller med. Tiden medførte imidlertid, at Udvalget kom til at beskæftige sig med ogsaa Naaletræbrænde og Anvendelsen af Naaletræ og i de senere Aar endogsaa med Tørveindustri. Anvendelsen af hjemligt Brændsel har været et af Udvalgets Hovedemner. Arbejdet er da ogsaa resulteret i en betydelig forøget Anvendelse af dansk Brændsel og i Brug af dertil anvendelige Fyrsteder, saavel Kakkelovne som Centralfyr. Ved Hjælp af dertil givne Bevillinger har det været muligt for Udvalget at yde Støtte til Anskaffelse af Centralfyr til Brænde, ligesom man har kunnet prøve forskellige Brændeovne og Centralfyrs Indretning og Brændselsforbrug ved Samarbejde med Teknologisk Institut. Afdelingsingeniør *Juel Jørgensen*, der er knyttet til Udvalget, har saaledes udført et meget paaskønnet Arbejde

vedrørende Brændefyringens Økonomi og Konstruktion og Afprøvning af Fyrsteder.

En lang Række Undersøgelser vedrørende dansk Træ er foretaget af Bøgetræ-Udvalget, og naar dansk Træ efterhaanden har faaet en god Plads i Landets Husholdning, skyldes det i væsentlig Grad Bøgetræ-Udvalgets Arbejde.

**Køb af Plantagearealer.** I Slutningen af Finansaaret indledede Hedeselskabet ved et Udvalg af Bestyrelsen Forhandlinger med Bestyrelsen for *A/S Frøstrup Plantage* i Nærheden af Lunde ved Varde i den Hensigt at overtage »*Frøstrup Plantage*«, som Hedeselskabets Ejendom. Plantagen er i Hovedsagen en daarlig passet Bjergfyrplantage, og Grunden til at Hedeselskabet ønskede at overtage Plantagen var den, at der i Egnen efterhaanden var opstaaet stor Mistillid til Bjergfyrplantagernes Fremtid. Flere Plantager i Egnen ønskedes ophævet og indtaget til Dyrkning, bl. a. den store Outrup Plantage i samme Egn, ca. 3—400 Tdr. Ld. Det var nødvendigt at gøre en Indsats for at vise Befolkningen, at disse Plantager ved rigtig Behandling kunde blive gode Aktiver ved Gennemhugning og Underplantning med Gran, foruden at de havde deres store Betydning for Egnen baade m. H. t. at give Læ og i mange andre Henseender. Hensigten med Købet af Frøstrup Plantage er da at give denne en saadan Behandling, at Plantagen med Tiden kan udvikle sig til en god Granskov til Gavn og Pryd for Egnen samtidig med at være et godt Arbejdsobjekt. Egnen er særdeles fattig paa Skov og Plantager, hvor Befolkningen kan hente Brænde og Gavntømmer, saa ogsaa i denne Henseende er Plantagerne til Gavn for Egnen.

Hedeselskabets Bestyrelse kom efter at have besigtiget Plantagen til det Resultat, at det vilde være rigtigt, for at bevare Plantagen for Udstykning og Udsejelse, at erhverve den for Hedeselskabet og ved passende Behandling gøre den til et Eksempel for Egnen.

Plantagen har et Areal af ca. 222,7 ha og bestaar som nævnt i Hovedsagen af Bjergfyr i Alderen fra 1 til 40 Aar. Købesummen blev fastsat til 25000 Kr., hvoraf dog Hedeselskabet i Forvejen havde Aktier til et Beløb af 2910 Kr., 97 Aktier á 30 Kr. Jagten er lejet ud for 450 Kr. om Aaret og en Del Indtægt kan skaffes ved Salg af Brænde. I de første Aar maa Hedeselskabet naturligvis tilskyde et Beløb aarlig for at bringe Plantagen paa Fode og faa Underplantningerne gennemført, men det er min Mening, at Plantagen med Tiden vil blive et godt Aktiv for Hedeselskabet.

**Personaleforhold.** Den 1. April tog Skovrider *F. Holt*, Kragssøhus, sin Afsked paa Grund af Svagelighed, og hans Distrikt blev slaaet sammen med Hedeselskabets saakaldte 4. Distrikt, omfattende Aarhus-Skanderborg Amt og en Del af Vejle Amt. 4. Distrikt har hidtil været ledet af Skovrider *Piper*, der samtidig var tilknyttet Hedeselskabets Hovedkontor i Viborg. Fra 1. April forflyttedes Skovrider *Piper* til Silkeborg,

medens Skovfoged *Ancher Rasmussen* fra den Jenssen Buchske Plantage ved Funder udnævntes til Forstassistent I med Bolig paa Kragssøhus i Gedhus Plantage, og med Tjeneste som Assistent for Skovrider Piper.

Samtidig blev Forstassistent I ved Hovedkontoret *Steenstrup* udnævnt til Skovrider II med Tjeneste foreløbig som hidtil.

Den 1. December afgaar Skovrider *Horneman* i Frederikshavn, Skovrider for Hedeselskabets I Distrikt omfattende en Del af Hjørring og Aalborg Amter, idet Skovrideren til den Tid er fyldt 70 Aar. Ved Forhandlinger med A/S Tolne Skov er det blevet indrettet saaledes, at Skovrider Hornemans Afløser skal bo i Tolne Skov, hvor der for Tiden opføres en passende Bolig til en Skovrider. Den nye Skovrider skal administrere A/S Tolne Skovs Plantager og Ejendomme og bliver Hedeselskabets Skovrider i 1. Distrikt. Der er truffet den Aftale med Aktieselskabet, at det er Hedeselskabet som saadant, der overtager Administrationen af Selskabets Ejendomme, og at Selskabet i Betaling derfor yder Hedeselskabet Bolig til Skovrideren. En ny god Bolig i Plantagen er under Opførelse. Hedeselskabet har i den Anledning købt nye Aktier for 5000 Kr. i A/S Tolne Skov.

I den ledige Stilling som Forstassistent ved Hedeselskabets Hovedkontor er antaget Forstkandidat Sven Larsen.

Det vil imidlertid blive nødvendigt til Efteraaret at foretage en Omplacering indenfor Personalet og antage en å to nye Forstassistenter til Assistance og Uddannelse.

### Mose- og Engafdelingens Virksomhed

har været af samme meget betydelige Omfang som de foregaaende Aar, og der er i Aarets Løb fuldført Drænings- og Kultiveringsarbejder i større Omfang end noget tidligere Aar. Ved Aarets Begyndelse var 3521 Arbejder (Dræningsarbejder, Vandløbsreguleringer og Opdyrkningsarbejder) under Udførelse eller under Planlægning, og der henlaa 1328 uekspederede Anmodninger fra Landmænd om Bistand. I Aarets Løb modtog Afdelingen yderligere 3734 nye Anmodninger. Det samlede Arbejde har i Aarets Løb omfattet 6948 Arbejder med et interesseret Areal paa 46645 ha og med et Bekostningsoverslag paa ca. 19 Mill. Kr. Af disse Arbejder er 2774 omfattende ca. 18066 ha og med et Bekostningsoverslag paa 7,3 Mill. Kr. ført til Afslutning. Ved Aarets Slutning henlaa der uekspederede Anmodninger om Bistand især ved Afvandingsarbejder fra 1635 Landmænd.

I de forløbne ca. 5 Aar, hvorunder den nye Grundforbedringslov har virket, har Afdelingen gennemført 705 Vandløbsreguleringer, omfattende et interesseret Areal paa 20136 ha, og 9275 Kulturplaner (i det væsentlige Dræningsplaner), omfattende 47502 ha foruden at store Arbejder er under Udførelse eller nærmer sig sin Fuldførelse. De af Afdelingen i den forløbne 5 Aars Periode fuldførte Afvandings-



Samlet Oversigt over Hedeselskabets Mose- og Engafdelings Virksomhed i 1937.

Distrikts Nr.	Vejledning	Areal ha	Kulturplaner	Areal ha	Kulturplaner afsluttet	Areal ha	Kulturplaner henlagt	Areal ha	Vandløbs- reguleringer	Areal ha	Vandløbsregu- leringer afsluttet	Areal ha	Vandløbsregu- leringer afsluttet	Areal ha
I (Aalborg).....	11	52	166	1106	47	410	14	108	36	3046	12	1387	3	561
II (Viborg).....	7	37	1013	3669	599	2252	50	162	68	1103	35	446	12	83
III (Herning).....	6	138	485	2849	210	1174	20	90	39	1039	17	325	1	20
IV (Varde).....	—	—	597	3178	318	1665	12	53	27	1141	13	475	1	72
V (Vejle).....	—	—	568	2643	163	647	65	270	42	450	7	54	8	64
VI (Odense).....	—	—	453	3317	130	1045	11	46	42	1230	12	380	2	80
VII (København).....	—	—	53	234	19	103	9	31	6	74	1	27	—	—
VIII (Aarhus).....	4	5	544	1787	190	578	21	78	50	634	21	197	6	81
XI (Haderslev).....	—	—	637	3454	204	1343	19	70	39	878	12	287	3	14
X (Tønder).....	—	—	675	4410	325	2380	16	86	40	1698	18	742	1	34
XI (Aabenraa).....	2	2	391	1617	135	566	16	58	23	464	6	59	1	7
XII (Nykøbing F.)....	—	—	553	3891	117	510	42	226	68	1162	24	361	6	99
Kontoret i Hjørring...	—	—	290	1215	106	402	6	19	13	122	3	17	2	59
Ialt...	30	234	6425	33370	2563	13075	301	1297	493	13041	181	4757	46	1174

og Kultiveringsarbejder omfatter et Udgiftsbeløb paa ca. 28 Mill. Kr. Af de ca. 7000 Sager, der i 1937 har været arbejdet med, har mange været af meget stort Omfang. Til Belysning heraf og af Arbejdernes Art i det hele taget kan nævnes følgende Eksempler:

**Brandbjerg Hovedgaard.** Statens Jordlovsudvalg købte i 1937 ca. 145 ha af Gaardens Areal til Udstykning. Arealet blev fordelt paa ialt 17 Ejendomme, hvoraf 2 er Gartnerier paa 1,5—2 ha, 3 er mindre Gaardbrug paa 13—15 ha og 12 er Husmandsbrug paa 7—9 ha. Hovedbygningen og ca. 10 ha Ager samt Skovarealerne blev i den tidligere Ejers Besiddelse.

Jorden er af god Kvalitet, let Lermuld eller god Sandmuld med



Bratskov Hovedgaard.

Lerundergrund de fleste Steder, men var ved Overtagelsen i høj Grad vandlidende særlig i de lave Partier.

Hedeselskabet blev i Foraaret 1937 af Statens Jordlovsudvalg anmodet om at udarbejde Plan for Dræning af de oprettede Brug. Planen, der blev udarbejdet, omfatter ca. 70 ha fordelt paa samtlige Brug, og dens Gennemførelse blev kalkuleret til ca. 47000 Kr. Arbejdet blev gennemført i Vinteren 1937—38, og der er ialt nedlagt ca. 40 km Drænledning med en Udgift til Rør paa ca. 16000 Kr. og til Jordarbejde ca. 27000 Kr. Betydningen af, at Arbejdet blev gennemført under ét ses tydeligt, naar det anføres, at Udgiften til Fællesledninger ialt var ca. 22000 Kr. Det vilde have været mere end vanskeligt for een eller enkelte af Ejendommene senere hen at faa et fælles Arbejde af denne Størrelse gennemført med rimelig Fordeling af Udgifterne. Ved den gennemførte Dræning er der skabt gode Betingelser for Agerbrug paa de nyoprettede Ejendomme, og den Udbygning af Drænsystemerne,

som eventuelt vil følge for flere af Ejendommene, kan gennemføres med ringe Bekostning.

**Dræning af Fussingø Enge.** Ved Aarhundredskiftet 1901—02 gennemførtes i Fussingø Enge en Afvandingsplan udført af Hedeselskabet. Afvandingen foretoges, som det var almindeligt den Gang, ved en Udgrøftning med en Grøfteafstand paa 40—60 m. Planen omfattede ca. 250 Tdr. Ld.



Den store Afvandingsgrøft ved Dræningsarbejdet paa Bratskov.

I Aarene siden er der ofret store Beløb paa Vedligeholdelse af alle disse Grøfter; men Virkningen har ikke været tilfredsstillende. Engene var fremdeles for vaade, saaledes at de kultiverede Arealer kun i faa Aar holdt en tilfredsstillende Bestand. Selv efter Skalsaaens Uddybning nogle Aar senere og den derpaa følgende Uddybning af Detailgrøfterne vedblev Engene at være for vaade — Mosebunke og Siv udgjorde Hovedparten af Vegetationen.

I 1937—38 er der for disse Arealer udarbejdet Plan for Dræning af 124 ha med et Overslagsbeløb af 59150 Kr., heri dog indbefattet Hoved -og Afvandingskanalerne, der blev projekteret af Teknisk Afdeling. Ved Aarets Slutning var Halvdelen af Arbejdet fuldført. Den anvendte Drænafstand varierede fra 14 — 24 m, overvejende 20 — 24 m. Større Afstand, 40 m, blev prøvet, idet man i et Par Fener kun nedlagde hveranden af de projekterede Ledninger, men det viste sig



hurtigt, at Resultat heraf blev meget utilfredsstillende, og Planen blev derefter gennemført som foreslaaet af Hedeselskabet. Drændybden varierer fra ca. 70 til 130 cm, overvejende 1,1—1,2 m.

**Beskyttelse mod Okker.** Efter Nedlægning af Drænrørene blev der paa alle Ledninger med Undtagelse af én lagt en Skovlfuld groft Sand paa hver Stødfuge. Hensigten hermed er den at holde Stødfugerne aabne, idet man derigennem beskytter dem mod Okkeraflejring m. v. Dette har tilsyneladende vist sig at være en udmærket Foranstaltning, idet den ene Drænledning, der ikke blev tilført Sand, allerede flere Gange har vist Tilstopninger, altsaa efter kun et Aars Forløb. Dette har betydelig Interesse, ogsaa fordi Erfaringerne andet Sted fra viser noget tilsvarende. Der er ingen Tvivl om, at man ved Dræning af okkerholdige Arealer bør have Opmærksomheden henvendt paa Stødfugerne ved Drænledninger i stive Lerjorder. Beskyttelse kan ske ved at lægge et for Slam, Okker og lignende filtrerende Lag over og ved Siden af Stødfugen. Det bedste Middel synes at være Bagharpning, men Smaa-lyng har ogsaa vist sig at være godt. Ved Dræning under vanskelige Forhold kan disse Erfaringer faa Værdi.

Ved Dræning af Jorder med Trykvand og Væld viser Praksis, at Dræningens Virkning er afhængig af, at Stødfugearealerne afpasses efter den tilstrømmende Vandmængde. Opfyldes dette Krav ikke, vil et ofte meget kostbart Dræningsarbejde altid være forfejlet. Større Stødfuger kan fremskaffes derved, at der hugges smaa Huller i Drænrøret ved Stødfugen og herover lægges Sten, der tildækkes med et beskyttende Lag Halm, Lyng, Græs eller lignende.

**Tyrrestrup Hovedgaard.** Af andre større Arbejder kan nævnes Tyrrestrup Hovedgaard, hvoraf Statens Jordlovsudvalg i 1937 købte ca. 239 ha til Udstykning.

Der er oprettet 26 Landbrug varierende i Størrelse fra 7—17 ha., to Tillægsparceller paa ca. 2,0 ha og et Gartneri. Samtlige Parceller er nu afhændet og bebygget. Samtidig med Udstykningen blev Hedeselskabet af Statens Jordlovsudvalg anmodet om at udarbejde Plan for Dræning af de udstykkede Arealer, og Dræningen er udført i Vinteren 1937—38. Der blev ialt nedlagt 110 km Drænledning til en samlet Udgift af ca. 90000 Kr., heraf 30000 Kr. til Rør.

Der er Grund til at nævne, at Tyrrestrup i Tiden 1860—80 er gennemdrænet, og at dette Anlæg var stærkt i Forfald og uheldigt anlagt. Ved Nydræningen er opnaaet en direkte Landvinding paa 10—12 ha Lavmose, der før var uden Opdyrkningsværdi, og ved Dræning af den høje Agermark er der opnaaet, at der overalt nu kan gennemføres en rettidig og tidlig Jordbehandling. Naar det nævnes, at enkelte Hovedledninger er over 1 km lange og fælles for 7 Ejendomme vil det forstaas, at Dræning senere vilde blive ret umulig for den enkelte Ejendom at udføre.

Af andre større Arbejder kan endvidere nævnes Dræning af 109 ha paa Fønsvang paa Fyn med en Bekostning af 37000 Kr.

Dræning paa Nedergaard paa Langeland 127 ha, Bekostning 60000 Kr.

Endvidere Afvanding paa Nakkebølle, Fyn, ca. 60 ha. Det drejer sig her om et kunstigt Afvandingsanlæg med Pumpeanlæg og Hovedkanaler, hvortil Udgiften androg ca. 17000 Kr., planlagt af Teknisk Af-



Et Dræningssystem under Udførelse.

deling, medens Detailafvanding og Fræsning, der vil andrage ca. 30000 Kr., er planlagt og ledes af Moseafdelingen.

**Grundforbedringslovgivningen.** Som omtalt paa tidligere Repræsentantmøder, vil Arbejder paa disse Omraader, der her er Tale om, indtil videre næsten kun begrænses af de Pengemidler, der staar til Raadighed, naar dette sker paa gode Vilkaar. Derfor er Grundforbedringslovgivningen af meget stor Betydning for Landbruget saavel som for Afhjælpning af Arbejdsløsheden i Landdistrikterne. *Den nye Grundforbedringslov blev vedtaget den 26. Februar 1937*, og denne Lov var i Modsætning til sine Forgængere en permanent Lov, hvilket betyder en Fordel. Men samtidig indeholdt Loven den meget vigtige Bestemmelse, at man gaar bort fra Statslaan og over til privat Financiering. I Begyndelsen voldte dette Forhold mange Steder Vanskeligheder, men som Helhed er det dog gaaet rigtigt godt. Et meget stort Antal af de ydede Grundforbedringslaan i Henhold til denne nye Lov er givet af Sparekasserne Landet

over, og da disse Laan tillige er ydet paa meget gode Rentevilkaar fortjener Sparekasserne Tak og Anerkendelse for den Hjælp, de herigennem har ydet denne Sag. Det tog visse Steder lang Tid, inden Ordningen kom i Stand, og en Del Arbejderes Udførelse blev derved forsinket, men disse Begyndervanskeligheder er nu overvundet.

Det bør dog siges, at Finansiering af Grundforbedringsarbejder gennem Kreditforeningerne hæmmes af, at disse Laan er for dyre og ogsaa i enkelte Tilfælde deraf, at man fra Kreditforeningernes Side modsatte sig, at alle Omkostningerne ved det paagældende Arbejde medtages under Laanet.

Disse Omkostninger maa derfor afholdes af Laansøgeren. Der tænkes her paa Forskudsrenter til den Bank, der financierer under Arbejdets Udførelse, Reservefondsandel, Kurstab m. m.

**Mosestationer.** Til Støtte for Mosearealernes Kultivering har Hedeselskabet som bekendt fra gammel Tid oprettet Mosestationer (Mønsterkultiveringer), og disse Mosestationer har haft stor Betydning for at føre Kultiveringsarbejdet ind paa det rette Spor. De har gennem Tiderne været oprettet i et Antal af ca. 800. For Tiden har man 13 af saadanne Mosestationer arbejdende. Hedeselskabet har stadig en lille Bevilling til Støtte for dette Arbejde, og selv om Fremgangsmaaderne ved Mosearealers Kultivering nu er mere kendt end tidligere, har denne Bevilling dog fremdeles Betydning. Mosestationer oprettes, hvor der i større Omraader efter Afvandingsarbejder forestaar Kultiveringsarbejder, og disse Demonstrationer eller Mønsterkultiveringer bidrager fremdeles til at føre Arbejdet ind i det rigtige Spor. Vi skal i Aar omtale Resultaterne fra en saadan Mosestation. Det drejer sig om *Mosestationen i Harre-Vile Nor* (Nordsalling).

Harre-Vile Nor blev tørlagt i Foraaret 1929 efter Projekt udarbejdet af Teknisk Afdeling. Af det indvundne Areal ligger ca. 24 ha under »Normal O«, og dette Areal har ligget »sort« hen siden Udtørringen, idet man intet har kunnet faa til at trives eller spire her. Paa et mindre Areal, hvor man havde tilført ca. 15 Tons kulsur Kalk pr. ha i Form af Raakalk, var Kulturplanternes Spiring og Vækst mislykkedes. Herefter kommer en Del Aar, hvor der intet blev gjort for at bringe Arealerne i Kultur. Lodsejerne havde tabt Humøret og Lysten.

Den 16. August 1934 blev der af Hedeselskabet foretaget en Undersøgelse af det døde Areal, og Resultatet af denne sammen med Analyseresultaterne af de udtagne Jordprøver viste, at Jorden meget vel lod sig kultivere, naar den rigtige Fremgangsmaade blev anvendt. Analyseresultaterne viste, at der var to Slags Giftstoffer at kæmpe med, nemlig Klor i Klornatrium og giftige Jordforbindelser. Af Klornatrium var der i det øverste Jordlag fra 0—15 cm., fra 0,25 % til 1,1 % i Tørstoffet, og i Laget derunder (15—30 cm) fra 0,7 til 1,2 %. Størrelsen



af de giftige Jernforbindelser svarede til ca. 4—13 Tons kulsur Kalk pr. ha.

Denne Undersøgelse sammen med Ønsker fra Lodsejernes Side førte til, at Hedeselskabets Mose- og Engafdeling oprettede en Mosestation paa det døde Areal i Noret. Arbejdet med Stationen paabegyndtes i Sommeren 1936, idet en Del af Arealet drænedes i August 1936, og en anden Del ligger udrænet hen.

Drænafstanden er paa den ene Halvdel af det drænedede Areal 10 m



Det døde Areal i Harre-Vile Nor.

og paa den anden Halvdel 20 m. Herved frembyder Forsøget 3 Afvandsingsgrader, udrænet — 20 m — 10 m Drænafstand, saaledes at man kan iagttage Saltets Udvaskningsintensitet ved de forskellige Afvandsingsgrader. Drændybden ligger mellem 90 og 100 cm.

Herefter fulgte Merglings- og Kalkningsarbejdet i Oktober Maaned.

For at undersøge Virkningen af forskellige Kalkformer, blev der tilført Kalk i Form af Hydratkalk, Raakalk og Mergel. I Raakalk og Mergel blev tilført kulsur Kalk svarende til 20 Tons kulsur Kalk og i Hydratkalk svarende til 9 Tons, alt pr. ha. I første Omgang blev Halvdelen af Kalkmængden tilført, hvorefter der blev givet Træk af Kultivator — for hver Gang dybere. Derefter blev Arealet pløjet i 20 cm. Dybde, og den anden Halvdel af Kalken tilført, hvorpaa der atter blev harvet 3 Gange med Kultivator. I denne grundige Indblanding af Kalken med »Giftlaget« ligger sandsynligvis Forklaringen paa, at der meget hurtigt opnaaedes gode Resultater. Det skal dog bemærkes, at den

megen Regn den efterfølgende Sommer ydede sit Bidrag til Udvaskning af Klornatrium



Bygmark paa Forsøgsarealet i Harre-Vile Nor.

Det følgende Foraar 1937 tilsaaedes Arealet med 3 Afgrøder: Byg, Havre og Runkelroer. Høstudbyttet blev følgende:

*Gennemsnit af drænet Areal (hkg. pr. ha).*

	<i>Hydratkalk</i>	<i>Raakalk</i>	<i>Mergel</i>
Byg .....	30,6	15,6	21,7
Havre .....	34,6	24,5	28,4
Runkelroer .....	638,0	252,0	528,0

*Udrænet (hkg. pr. ha).*

Byg .....	21,6	6,6	8,1
Havre .....	17,9	8,5	9,8
Runkelroer .....	511,0	305,0	457,0

Det vakte Opmærksomhed i Egnen, at der paa denne Mosestation som første Afgrøde blev opnaaet disse Afgrøderesultater. Man kan jo nok forestille sig, hvilken Virkning, det gør, naar man midt ude i et saadant Ørkenterræn, hvor der tidligere ikke groede en Spire, kunde fremvise Afgrøder af Byg, Havre, Runkelroer af de Størrelser, der her er Tale om, hvor man havde tilført den hurtigvirkende Hydratkalk.

## Dansk Andels-Æggesport

Kgl. Hofleverandør

er Producenternes egen Forretning og yder derfor disse det fulde Udbytte.

Hovedkontor:

Vester Voldgade 7 og 9,  
København V.

## H. Struers chemiske Laboratorium

København K.

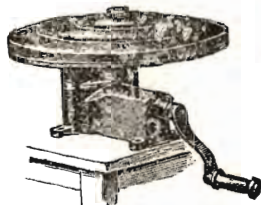
Skindergade 38

Telf. C. 1402

Originale Gerbers Apparater

Comber-Apparat til Kalktrang-Undersøgelse

Analytisk kemisk Laboratorium



Jyllandsafdeling

Studsgade 44

Aarhus - Telf. 4748

Natriumfosfat til Kreaturfoder

Natriumklorat til Fjernelse af Ukrudt

Aut. af Landbrugsministeriet

Villa for Direktor Johan Olsen, Esbjerg,  
opført efter Tegning af Arkitekt Harald Peters, Esbjerg.  
SKARREHAGE MOLERSTEN anvendt som varmetæt  
Bagmur i Ydervæggene.



Tegn Annonce i

## Jydsk Telefonbog

Jydsk Telefon-Aktieselskab  
Aarhus

## J. Chr. Petersens Papirhandel

„Hvælvingen“  
ved Nikolaj Taarn  
København K.

Hovedforhandler  
af Statens Papir

Tryksager - Protokoller

## REMINGTON

Bedste og mest benyttede  
Skrivemaskine.

Eneforhandler for Danmark:

L. KRISTENSEN

75, Raadhuspladsen,  
København V.

# Det lødige Læsestof

„Hjemmet“ er et Blad for hele Familien og indeholder Spidsartikel, underholdende Noveller, Artikler for Husmoderen, flere illustrerede Børnesider og m. a. Kort sagt: Lødig og fængslende Læsning.

finder De hver Uge

i Danmarks førende Ugeblad

# HJEMMET



# Sønderjyllands Kreditforening i Haderslev

yder Laan mod 1. Prioritets Ret i Land- og By-Ejendomme i de sønderjydske Landsdele.  
Udlaan 31. Marts 1938: 176,852,965 Kr. . . . Reserver: 7,028,035 Kr.  
Kasseobligationer af 3., 4., 5. og 6. Serie nyder ubetinget Rentegaranti af den danske Stat.  
Amortisationstid i disse Serier højst 45 Aar.

## HELLESENS SENIOR

er en stor, stærk, paalidelig Haandlygte

## HELLESENS SENIOR

giver blændende Lys Aar efter Aar med

## HELLESENS

verdenskendte Tør-  
element

## HELLESENS SENIOR

i Regn og Blæst  
uden at blinke

Absolut farefri i Ga-  
rager, Stalde, Pak-  
huse og i Hjemmet

Uundværlig i Jægerhytten



A/S L. Hammerich & Co.  
Specialforretning i Bygnings-  
artikler. Grundlagt 1854.  
Telefon Nr. 7050 (3 Linier).  
Aarhus.

## Husmandsbrandkassen for Danmark.

(Gensidig Selskab).

Medlemsantal ca. 140,000,  
Forsikringssum ca. 1040 Mill. Kr.,  
Formue ca. 1,7 Mill. Kr.

I Afdelingen for faste Ejendomme optages alle Ejendomme paa Landet, naar Forsikringssummen ved Indtegningen ikke overstiger for blødt Tag 30,000 Kr., for blandet Tag 40,000 Kr. og for haardt Tag 60,000 Kr.

I Afdelingen for Løsøre optages: Løsøre beroende i faste Ejendomme overalt i Danmark, saavel paa Landet som i Stationsbyer og Købstæder.

I Ungdoms- og Tyendeafdelingen optages: Ejendele til Forsikring gældende overalt i Danmark uanset Flytning, blot Præmien er betalt.

*Moderat Præmie.  
Kulant Behandling.  
Hurtig Afregning.*

Nærmere Oplysninger faas ved Henvendelse til Distriktsforstanderne, Sognetillidsmændene eller Hovedkontoret:

Nørrevoldgade 16  
København K.

Telefon Central 383 - 14.078.



## Sophus Berendsen A/S

København Aarhus  
Ørstedhus Kannikegade 18  
Vester Farimagsgade 41

### Alt Entreprenørmateriel.

Damp- og Motorlokomotiver,  
Gravemaskiner, Tipvogne,  
Spormateriel.

Leverandør til Hedeselskabet.

*Hvorfor selv løbe Risikoen,* naar vi overtager

Brandforsikring

Indbrudsforsikring

Vandskedeforsikring m. m.

◆ Forlang Tilbud paa alle Arter Forsikringer. ◆ Gratis Vejledning. ◆

A/S **NORDISK BRANDFORSIKRING**

GRØNNINGEN 25 - KØBENHAVN

**Hedeselskabets Fræsere.** Efter at Hedeselskabet i en Aarrække havde benyttet den store tyske Lanz-Fræser, meldte Kravet sig om en Fræser, der var billigere i Drift, og som det kunde betale sig at anvende ogsaa paa mindre Arealer og som var lettere at manøvrere.

Der fandtes i 1932 ingen dansk Fræser til Brug ved Mosekultivering. Firmaet A/S Chr. Andersens Maskinfabrik i Holbæk fremstillede derimod en lille Fræser til Brug i Gartnieri og Planteskoler, som havde vundet almindelig Anerkendelse. Hedeselskabet optog derfor Forhandlinger med dette Firma om Konstruktion af en Fræser, der kunde erstatte Lanz-Fræseren og som bedre passede til danske Forhold. Det lykkedes Firmaet at fremstille en passende Fræser indbygget i en Fordson Traktor, hvorefter Hedeselskabet købte denne den første danske Landbrugsfræser. Denne Fræser er iøvrigt i Aarenes Løb undergaaet forskellige Forbedringer, og den arbejder især fortrinligt paa Højmoserealer. Paa Lavmoserealer, og især hvor disse er stærkt tuet, stilles der større Krav til Trækkraft, end Fordson Traktoren raader over, og det nævnte Firma har derfor til Hedeselskabets Brug igen konstrueret en ny Fræser, der er indbygget i en Hanomag-Diesel-Traktor. Denne Fræser er betydelig stærkere og væsentlig dyrere i Anskaffelse, men forholdsvis billigere i Drift. Hedeselskabet anskaffede denne Fræser omkring den 1. April i Aar, og man formener, at denne Fræser vil betyde et stort Fremskridt ved Kultiveringen af Lavmoserealer. I 1937 har Hedeselskabets Fræsere ialt behandlet ca. 310 ha, hvorefter de nu ialt har behandlet 2832 ha.

**Gaardene.** Under Mose- og Engafdelingens Virksomhed hører endvidere Ejendommene Hesselvig Enggaard, Mosestationen Pontoppidan og Hovedgaarden Bratskov. M. H. t. Driften af de to førstnævnte er intet særligt at bemærke. Det økonomiske Resultat herfra maa under Hensyn til Landbrugets Forhold i Almindelighed siges at være nogenlunde tilfredsstillende. Hovedgaarden Bratskov er paany fra 15. Marts for en Periode af 5 Aar bortforpagtet til Proprietær Rendbeck. I den nye Forpagtningskontrakt blev der indført en Bestemmelse om, at et til Ejendommen hørende lavt Areal paa ca. 60 Tdr. Ld., gennemgaaende fortrinlig Dyndjord, skulde drænes, og at Forpagteren skulde forrente og afdrage Omkostningerne derved (ca. 10000 Kr.) med 10 % aarlig af den oprindelige Udgift. Dette Arbejde er nu udført.

**Personaleforhold.** Afdelingens Personale er foruden Afdelingslederen nu 13 Distriktsbestyrere, 11 fast ansatte Assistentter og 52 løst ansatte Medhjælpere. Det betyder en Styrkelse for Arbejdet, at det blev muligt fra 1. April 1938 foruden at ansætte en ny Distriktsbestyrer i Hjørring, at give 5 Assistentter fast Ansættelse. Der er derved skabt den fornødne Stabilitet i Arbejdet. Det kan i denne Forbindelse bemærkes, at den nye Grundforbedringslov paalægger Hedeselskabet et langt større Arbejde end de tidligere Grundforbedringslove, idet denne Lov

kræver, at der af Tilsynet udarbejdes Regnskabsopgørelser for Arbejdet. En saadan Opgørelse skal ikke alene tilstilles Laanesøgeren, men tillige sammen med en Erklæring om Arbejdets forsvarlige Udførelse i Overensstemmelse med Planen, tilsendes vedkommende Grundforbedringsudvalg i to Eksemplarer.

### Hedeselskabets kulturtekniske Afdeling.

Afdelingen har i Aaret 1937 arbejdet med 1104 større og mindre Sager, hvoraf 749 paa Øerne. 267 Arbejder er afsluttet med en Bekostning paa ca. 1097610 Kr. og omfattende et Areal paa ca. 4680 ha,



Et automatisk, elektrisk Pumpeanlæg ved Korup Sø.

heraf 211 paa Øerne med en Bekostning paa ca. 690000 Kr. og et interesseret Areal paa ca. 2600 ha. Under Udførelse var ved Aarets Udgang 82 Arbejder med en Overslagssum paa 1539175 Kr. og et interesseret Areal paa 6048 ha. Løbende for Kommissioner og Vandsyn var endvidere ved Aarets Udgang 38 Arbejder med en Overslagssum paa 11439100 Kr. og et interesseret Areal paa ca. 9300 ha. Ved Aarets Udgang var der udarbejdet Projekt for 247 Sager med et interesseret Areal paa 3868 ha og en Overslagssum paa 2014010 Kr. Endvidere var der i Aarets Løb arbejdet med 9 Sager med et interesseret Areal paa 417 ha og en Overslagssum paa 176140 Kr., hvortil der tidligere var udarbejdet Projekt. Under Projektering var ved Aarets Udgang 108



Sager og 189 Sager var indgaaet, men endnu ikke forundersøgt i Mar-  
ken, og endelig er der arbejdet med 150 Sager af forskellig Art, hvor  
Arbejdet som Regel har været mindre omfattende, hvorhos Afdelingen  
har udarbejdet Regulativ til 14 Vandløb. Af nedenstaaende Oversigter  
vil det fremgaa i hvilket Forhold Arbejdet i 1937 har staaet til Arbejdet  
i de foregaaende Aar.

### 1. Arbejdende Sager.

	1920-24 gen.	1925-29 gen.	1930-34 gen.	1934 alene	1935	1936	1937
Ialt.....	259	326	400	654	782	1021	1104
Heraf paa Øerne...	125	160	222	395	499	714	749

### 2. Afsluttede Sager.

Aar	Ialt			Heraf paa Øerne		
	Antal	Interesseret Areal ha	Bekostning Kr.	Antal	Interesseret Areal ha	Bekostning Kr.
1920—24 gen.	42	5466	1036685	23	2898	526358
1925—29 gen.	74	5636	1384538	39	1724	416823
1930—34 gen.	85	4871	645302	61	2644	385634
1934 alene...	152	2996	457943	118	1686	267737
1935.....	161	2319	552472	126	926	215985
1936.....	267	6080	1603453	216	4192	1336286
1937.....	267	4679	1097610	211	2603	689046

### 3. Under Udførelse.

### 4. Løbende for Kommissioner og Vandsyn.

Aar	Antal	Interesseret Areal ha	Overslag Kr.	Antal	Interesseret Areal ha	Overslag Kr.
1920—24 gen.	47	9876	1679262	25	5569	1837039
1925—29 gen.	48	4646	1586259	31	11249	2249050
1930—34 gen.	41	6046	1102348	31	8085	1533669
1934 alene...	36	5076	1081190	40	3915	945410
1935.....	112	7239	1479215	40	3773	919725
1936.....	108	6486	1184130	39	8167	11479250
1937.....	82	6048	1539175	38	9306	11439100

- 5a. Projekt udarbejdet. 5b. Skitseprojekt udarbejdet.  
 6. Under Projektering. 7. Indgaaet, men ikke forundersøgt.  
 8. Sager af forskellig Art. 9. Udarbejdede Regulativer.

Aar	5a			5b			6	7	8	9
	Antal	Inter- esseret Areal ha	Overslag Kr.	Antal	Inter- esseret Areal ha	Overslag Kr.				
1920—24 gen . . . .	45	7197	—	—	—	—	26	12	61	25
1925—29 gen . . . .	58	5119	—	—	—	—	19	11	87	42
1930—34 gen . . . .	97	4421	694251	2	2186	112340	52	17	94	14
1934 alene.	235	4720	1423790	3	54	11500	48	35	104	3
1935 . . . .	181	6895	11383870	1	800	75000	58	82	126	21
1936 . . . .	220	4049	1244440	1	330	85000	106	131	144	5
1937 . . . .	256	4285	2190150	—	—	—	108	189	150	14

**Hydrometriske Undersøgelser.** Som tidligere nævnt har Hedeselskabet i en Aarrække arbejdet med disse saakaldte hydrometriske Undersøgelser, som er af overordentlig Vigtighed for at kunne projektere Afvandingsarbejderne rigtigt. Der undersøges Nedbør, Afstrømningsforhold, Jordens Gennemsvilighed ved Undersøgelser rundt om i Landet, hvor der er oprettet et Antal Maalestationer, forsynet med selvregistrerende Vandmaalere. Som tidligere nævnt har Resultatet af disse Afstrømninger vist, at i hvert Tilfælde i Midt- og Vestjylland over Halvdelen af Regnmængden strømmer bort gennem Vandløbene, medens man tidligere havde regnet med ca.  $\frac{1}{3}$ .

Dette Arbejde fortsættes stadigt, og ledes fra Kontoret i Slagelse, og der er i Aarets Løb foretaget ialt 193 Vandføringsmaalinger ved 43 Maalestationer, hvorhos der er foretaget 80 Tilsyn ved 25 Vandstandsmaalere, hvor der ikke er foretaget Maaling af Vandmængden.

Der er i Aarets Løb efter særlig Anmodning ydet Assistance ved adskillige specielle hydrometriske Undersøgelser, saaledes er der f. Eks. rundt om i Landet foretaget Afprøvninger af 17 Afvandingspumpeanlæg.

**Priser for Udførelsen af Grundforbedringsarbejder.** Efter at Aaret 1936 havde vist stigende Priser paa Grundforbedringsarbejder og efter et tørt Efteraar 1936, hvor Nedbøren i November var 5 % og i December 38 % under Normalen, var der Grund til at antage, at Efterspørgselen efter Afdelingens Bistand og dermed Afdelingens samlede Arbejde i 1937 vilde blive af mindre Omfang end Aaret forud. Naar Arbejdet i 1937 alligevel i det store og hele blev af samme Omfang som i 1936, skyldes det formentlig, at Nedbøren i den første Halvdel af Aaret laa

betydelig over Normalen i Forbindelse med de i det hele taget gunstigere Forhold for det danske Landbrug og den udmærkede Høst.

Antallet af arbejdende Sager steg i 1937 til 1104, hvilket er det største Antal Sager, Afdelingen hidtil har arbejdet med et enkelt Aar. Arealet og Bekostningen for de afsluttede Sager er lidt mindre end Aaret forud, men Opgørelsen over Antallet af indgaaede ikke forundersøgte Sager ved Aarets Slutning viser en stadig Stigning.

**Efterspørgselen efter Afdelingens Bistand** er for Tiden større end Afdelingens Ydeevne, hvilket rummer en Fare for Overbelastning af Afdelingens Personale og formentlig vil nødvendiggøre, hvis Forholdene stadig udvikler sig i samme Retning, en Udvidelse af Personalet. Noget skyldes Overbelastningen vel den Omstændighed, at der har været en Del Sygdom i det forløbne Aar iblandt Afdelingens ældre ledende Personale.

Priserne paa Udførelsen af Grundforbedringsarbejdet har ligget fast til Trods for, at Leveomkostningerne har været stigende.

Financieringen af Arbejdet har ikke voldt Vanskeligheder, Kreditforeningerne yder ikke Laan til Fællesarbejder, men til disse Arbejder har det i mange Tilfælde været muligt at opnaa Laan til  $4\frac{3}{4}\%$  i de lokale Sparekasser.

**Afvandingskommissioner.** De i Grundforbedringsloven hjemlede særlige Afvandingskommissioner, der adskiller sig fra almindelige Landvæsenkommissioner bl. a. derved, at de som første og eneste Instans kan behandle og paakende under eet Sager vedrørende private Vandløb, mindre, offentlige Vandløb og Hovedvandløb, at deres Kendelser er inappellable, og at Kommissionens Udgifter ikke paalægges Sagen, men udredes af Staten, har været stærkt benyttede.

I Henhold til Grundforbedringsloven af 1937 paalægges der Tilsynet foruden et stort Ansvar et betydeligt Arbejde ved Sagernes Afslutning i Form af Regnskabsopstilling med kritisk Revision af Udgiftsbilag, Arbejdsløshedsattester og lignende, saa denne Lovs Bestemmelser har medført, at Afdelingens Arbejde med de Sager, der bringes til Udførelse, er forøget betydeligt.

**Rørlægningsarbejder.** Ved de omfattende Rørlægningsarbejder, der nu gennemføres hvert Aar, anvendes et betydeligt Antal Betonrør, saltglasserede Rør og brændte Lerrør (Drænrør), og det er naturligvis af væsentlig Betydning for Afvandingsarbejdet at de nedlagte Rørledninger er saa modstandsdygtige overfor Syrepaavirkning og anden Paavirkning, de udsættes for, at de ikke nedbrydes i Løbet af kort Tid.

Til Bedømmelse af Betonrørs Styrke og Kvalitet foreligger der Normer, udarbejdede af Dansk Ingeniørforening, men disse Normer maa dog anses for noget forældede, idet der nu anvendes andre Cementsorter og en anden Fremstillingsmaade end den Gang, da Normerne blev udarbejdede. For saltglasserede Rør og for brændte Lerrør, der nu fremstilles i ret store Dimensioner, indtil 16 Tommer i Diameter, findes der ikke tilsvarende Normer, og man har ikke, navn-



lig hvad angaar de store brændte Lerrør, nogen Erfaring for deres Modstandsdygtighed overfor de Paavirkninger, de kan blive udsat for. Hedeselskabet har derfor henstillet til Ministeriet for Landbrug og Fiskeri at anmode Dansk Ingeniørforening om dels at revidere Normerne for Betonrør og dels foranledige udarbejdet Normer for brændte Lerrør.



En kilometerlang Kanal gennem Rimmer og Dobber paa Jerup Hede.

**Vadehavsprojektet.** Det af Ministeriet for offentlige Arbejder under 7. Maj 1936 nedsatte Udvalg til Undersøgelse af Mulighederne for Landvindingsarbejder i Vadehavet paa Sønderjyllands Vestkyst, hvoraf Afdelingsleder, Ingeniør Parbo og Ingeniør T. Q. Jacobsen er Medlemmer, havde ikke afgivet Betænkning ved Aarets Udgang, men denne Betænkning er senere afgivet og vil blive gjort til Omtale i Tidsskriftet.

**Vandløbslovens Revision.** Den af Ministeriet for Landbrug og Fiskeri nedsatte Kommission til Vandløbslovens Revision, i hvilken Kommission Hedeselskabet beklageligvis ikke er repræsenteret, havde ikke afgivet Betænkning ved Aarets Udgang. Hedeselskabets Grundforbedringsvæsen har i adskillige Tilfælde haft vanskeligt ved at gennemføre Rørledninger, Parallelvandløb o. l. efter den gældende Vandløbslov, og et Udvalg af Tjenestemænd fra kulturteknisk Afdeling og Moseafdelingen har derfor udarbejdet Forslag til Ændring af Afsnittet om private Vandløb i Vandløbsloven af 1880 og Afsnittet om Vandafledningsan-

læg (Loven af 1907), forsaavidt angaar aabne og lukkede Ledninger i Dyrkningsøjemed og dette Forslag er i 1937 af Hedeselskabet tilstillet forannævnte Kommission.

**Afdelingens Økonomi.** Som nævnt i min Beretning paa afvigte Aarsmøde havde Teknisk Afdeling i Finansaaret 1936—37 oparbejdet et Underskud paa ialt ca. 31000 Kr., hvoraf Hedeselskabet af egne Midler dækkede 9000 Kr. Som ogsaa omtalt paa nævnte Aarsmøde var det nødvendigt derfor at forhøje Refusionerne betydeligt, og denne Forhøjelse traadte i Kraft omkring 1. Oktober 1936. Det viste sig, at denne Forhøjelse ikke forvolte Ulemper, f. Eks. ved at formindske Efterspørgselen efter Afdelingens Assistance, og det nu afsluttede Aarsregnskab viser da ogsaa ikke alene Balance paa Afdelingens Regnskab, men endogsaa et Overskud paa ca. 6000 Kr. — Som Følge af Omordningen er alle Refusionerne endnu ikke indgaaet, men er opført som udestaaende Fordringer i Hedeselskabets Regnskab. Beløbene er imidlertid at regne for i Hovedsagen fuldstændig sikre, hvilket ogsaa er Tilfældet med de for Mose- og Engafdelingens Vedkommende udestaaende betydelige Beløb, der indgaar efterhaanden som Klienterne modtager deres Grundforbedringslaan.

For at illustrere Omfanget af Afdelingens Arbejde med de enkelte Sager skal jeg her eksempelvis nævne Arbejdet med Solbjerg Sø Sagen. **Solbjerg Sø.** Efter Anmodning fra nogle Lodsejere foretog Afdelingen i 1921 en Undersøgelse af de vandlidende Engdrag langs Solbjerg-Stilling Sø og dennes Afløb (Aarhus Aa) og 4 største Tilløb, hvilken Undersøgelse foruden af Pejling af den ca. 400 ha store Sø omfattede Opmaaling og Profilering af ca. 9 km. Vandløb, Undersøgelse af 2 Vandmøller og ca. 12 Broer samt Fladenivellement og Jordbundsundersøgelser af ca. 200 ha.

Paa Grundlag af disse Undersøgelser udarbejdede Afdelingen da et Afvandingsforslag, der i Hovedtrækkene gik ud paa, at Vandspejlet i Søen blev sænket ca. 1,5 m ved Regulering og Uddybning af Aarhus Aa ned til Ingerslev Mølle samtidig med, at den mellemliggende Aldrup Mølle blev nedlagt, og at Tilløbene til Søen blev reguleret og uddybet. Herved vilde ca. 30 ha af Søen blive tørlagt og ca. 150 ha stærkt vandlidende Areal faa Mulighed for tilfredsstillende Afvanding. Forslaget blev forelagt i 1922 og vandt stor Tilslutning hos Lodsejerne, der besluttede at søge Sagen gennemført for en Landvæsenskommission. Afdelingen lagde da Sagen til Rette for Kommissionen, som imidlertid af forskellige Grunde ikke den Gang blev nedsat.

Ønsket om at faa Sagen gennemført var dog stadig levende blandt Lodsejerne og gav sig i 1931 Udtryk i en fornyet Henvendelse til Afdelingen om Bistand.

For at Sagen denne Gang ikke skulde strande paa Halvvejen, blev der ved Afdelingens Hjælp efter en nøje Beregning af Møllens Vand-

kraft tilvejebragt en forligsmæssig Ordning med Møllejeren om Aldrup Mølles Nedlæggelse, og der blev indhentet Erklæringer fra 129 af de 184 interesserede Lodsejere, hvori de bandt sig til at stemme for Sagens Gennemførelse. Paa dette Grundlag bistod Afdelingen med Udarbejdelse af Udgiftsfordelingsforslag. Afvandingsforslaget blev da i 1934 i Form af en Projektbeskrivelse med 32 Bilag gennem Aarhus og Skanderborg Amtsraad indsendt til Landbrugsministeriet med Anmodning om at faa Sagen henvist til Behandling for en Afvandingskommission og at faa bevilget Laan og Tilskud til dens Gennemførelse i Henhold til Grundforbedringsloven. Andragendet blev imødekommet, og Sagen kom til Behandling for Afvandingskommissionen for Aarhus Amtsrådsreds.

Afdelingen bistod Kommissionen ved at føre Forligsforhandlingerne med Lodsejerne, Kommunalbestyrelsen, Fiskeriforeningen og andre om Magelæg, Arealafstaaelser, Broombygninger, Fylderstatninger, Ulempeerstatninger vedrørende nedenfor liggende Møller og Dambrug, Fiskeretten i Søen, Færgelejer, o. s. v. og deltog i Kommissionens 13 Møder samt udarbejdede detaljerende Forslag til Kendelser om Sagens Gennemførelse, hvilke Kendelser endelig blev afsagt den 19. December 1935 og 18. Maj 1936 henholdsvis for Flodemaalssænkninger, Søsænkningen og Reguleringen af Aarhus Aa og for de 4 Tilløb. Som det vil ses, meget omfattende og besværlige Forarbejder.

Arbejderne blev derefter paabegyndt og er nu fuldførte, idet Sænkningen af Søens Vandspejl allerede var en Kendsgerning i Efteraaret 1936, Tilløbets Uddybning var tilendebragt i Efteraaret 1937. Reguleringsarbejderne medførte Ombygning af 10 Broer, nemlig 1 Amtsbro, 4 Kommunebroer og 5 Privatbroer og Omlægning af flere Kloakanlæg samt Bygning af et Fiskerianlæg ved Aldrup Mølle. Alle disse Arbejder er udført paa Ejernes egen Foranstaltning med Tilskud fra Reguleringen og Bekostning efter Afdelingens Projekt og under Afdelingens Tilsyn.

Efter Overslaget skulde de egentlige Reguleringsarbejder beløbe sig til ca. 70000 Kr. med Fradrag af ca. 8000 Kr. i Grundforbedrings-tilskud. Med de nævnte Broarbejder og lignende vil Anlægsudgifterne imidlertid nærme sig 100000 Kr., men Fordelene ved dette store Arbejde kan ikke alene vurderes landbrugsmæssigt, idet Broernes Ombygning og Vejforlægninger m. m. paa anden Maade har haft stor samfundsmæssig Betydning.

**Personaleforhold.** Ved Afdelingen er der beskæftiget foruden Afdelingslederen, 6 Ingeniører, hvoraf to er uddannet som Landinspektører, 2 faste Ingeniørassistenter, 3 Ekstraingeniører, 9 Konstruktører, 1 Kontorfulmægtig, 1 Kontorassistent, 1 Kontorist, endvidere 25 løst ansatte Medhjælpere, Ingeniører, Konstruktører, Kontorister o. s. v., hvoriblandt enkelte Landbrugskandidater.



## Mergelafdelingen.

Mergelarbejdet i 1937 er foregaaet nogenlunde som i 1936, men der er dog stadig Tilbagegang i Transporten af Mergel paa flyttelige Spor, fordi man nu gaar over til at udkøre paa Lastbil fra smaa, lokale Lejer. Paa flyttelige Spor og ved Biler er der af 35 Mergelselskaber i 1937 udkørt ialt 474039 Kubikmeter Mergel, medens der eksempelvis i 1936 udkørtes 644465 Kubikmeter og i 1932 936973 Kubikmeter.

Grunden til Nedgangen er den, at de store Mergelskabers Tid nu er forbi, og de Arealer, der er merglet indenfor disse Selskaber, har faaet tilført saa store Mergelmængder, at der ikke foreløbig bliver Tale om Mergling indenfor en lang Aarrække.

Den Mergling, der nu foretages, foregaar derfor til de spredte Arealer, der af en eller anden Grund ikke fik tilført Mergel, da Sporene var udlagt over Egnen.

Blandt de Mergelselskaber, der har udkørt Mergel i 1937, kan der være Grund til at nævne et enkelt, nemlig *Læsø Mergelselskab*. Allerede 1914 blev der holdt Møde paa Øen om Mergling, men det lykkedes ikke den Gang at faa samlet Beboerne om Sagen, maaske af den Grund, at Beboernes Interesser den Gang mere laa paa Søen end ved Landbruget. Der er senere flere Gange holdt Møde om Sagen, men først 1936 lykkedes det at faa Selskabet stiftet. Selskabets Omraade omfatter hele Øen, og Merglingen er nu saa godt i Gang, at Læsø ventelig vil være merglet 1938.

Foruden af de 35 Mergelselskaber, der har kørt med Sporbaner eller Lastbiler, er der paa Trafikbanerne i 1937 udkørt 20161 Vognladninger Mergel a 10000 kg fra Lejerne ved *Damhusaa, Lervang, Roager, Klaabygaard, Vingsted, Søvind og Kinnerup*.

Der er ogsaa her nogen Nedgang i Transporten i Forhold til de foregaaende Aar, og antagelig vil denne Nedgang blive fortsat efter at Mergelleveringen nu er indstillet fra baade Kinnerup og Roager Mergellejer. Fra Roager Mergelleje er Transporten foregaaet over Haderslev Amtsbaner.

Mergeltransporten paa disse Baner paabegyndtes 1926 og har omfattet lidt over 102000 Vognladninger a 10000 kg.

Mergelen er udgravet i *Arnum, Fjersted* og *Roager* Mergellejer og fra disse transporteret til det store Opland under Haderslev Amtsbaners vidt forgrenede Spornet. Fra Hovedsporet er udlagt Sidespor, og Mergelen transporteret ud paa store Afstande, saaledes at det har været muligt at forsyne hele Oplandet med højprocentisk Mergel til meget rimelige Priser.

**Kontrolleringen af Mergelen.** I den Tid Mergelen blev udkørt paa Tipvogne, blev Mergelen kontrolleret ved Optællingen af udkørte Antal

af Vogne efter at Vognenes Rumfang i Forvejen var fastslaaet ved Opmaaling.

Ved Udkørsel af Mergel paa Bil kontrolleres den udkørte Mergelmængde ved Opmaaling af Mergelen *paa Marken* ved Opsætning eller ved Opmaaling af Bilernes Rumindhold. Ved et Mergelselskab paa Viborgegnen blev det f. Eks. fastslaaet i Kontrakten, at Mergelen skulde leveres med en Vægt af 10 Tons pr. Kubikfavn.

Da Kontrolleringen af den udkørte Mergel vanskelig kan ske paa anden Maade end ved Opmaaling, blev der foretaget en Kontrolmaaling og Vejning af Mergelen. Tre Lastbiler, der i »strøget Maal« rummede 9,61 Kubikmeter, blev læssede med »Slæbespand« og vejete. Den samlede Vægt androg 12760 eller 1327 kg pr. Kubikmeter.

Efter Vejningen blev Mergelen opsat paa Marken og opmaalt og udvister da et Rumindhold af 8,6 Kubikmeter eller 1 Kubikmeter mindre end efter Opmaalingen i Bilerne og en Vægt af 1483 kg pr. Kubikmeter. Forskellen maa formentlig hidrøre fra, at Læsningen af Mergel med Slæbespand ikke bliver helt regelmæssigt, og det vil derfor altid være sikrest for et Mergelselskab at kræve Mergelen opsat og maalt paa Marken.

En Udtagning af Prøver af Mergelen viste et Indhold af 18,0 % Vand og 40,2 % kulsur Kalk i Tørstoffet.

Regner man med den ovenfør anførte Vægt af 1483 kg pr. Kubikmeter, vil 1 Kubikmeter indeholde ca. 0,5 Tons kulsur Kalk, og da Prisen andrager ca. 3 Kr. pr. Kubikmeter, bliver Prisen altsaa 6 Kr. pr. Ton kulsur Kalk, hvilket er saa billigt, at der næppe ad anden Vej kan skaffes Kalk frem til den Pris. I 1937 er oprettet 21 nye Mergelselskaber, som alle benytter Udkørsel pr. Bil og Optagning af Mergelen med Grab.

**Lokale Mergellejer.** I det store og hele kan man vel sige, at Landet, særlig Jylland, nu er forsynet med Mergel, og det samme vil i Løbet af et Aars Tid være Tilfældet med Sønderjylland, men der findes rundt om i Landet Egne, som af en eller anden Grund ikke er kommet med ved de store Merglinger, og disse Egne vil nu blive forsynet fra lokale Lejer, hvor Mergelen tages op med Grab og køres ud med Lastbil.

Efter Henstilling fra Landbrugsministeriet, som dertil har bevilget 10000 Kr. om Aaret, foretager Hedeselskabet Undersøgelser efter lokale Lejer, som er i Stand til at forsyne de paagældende Egne med god Mergel, og der er i Aarets Løb undersøgt 37 lokale Mergellejer, nemlig 9 i Aalborg Amt, 4 i Ribe, 3 i Viborg, 3 i Ringkøbing, 4 i Vejle, 6 i Hjørring, 3 i Haderslev, 1 i Randers, 2 i Aarhus, 1 i Thisted Amt og 1 paa Samsø.

**Hedeselskabets Spormateriel.** Som omtalt paa sidste Aarsmøde er Hedeselskabet i Færd med at likvidere hele sit store Spormateriel, bestaaende af Skinnemateriel, Vogne, Lokomotiver, Gravemaskiner o. s. v.,

idet der som nævnt ikke mere vil blive Brug for dette Materiel. En stor Del af dette Materiel er imidlertid afleveret efter Landbrugsministeriets Ønske til den Lille Vildmose, og man har opgjort dette Materiels Værdi til ca. 235000 Kr. Materiellet er afleveret uden Godtgørelse til Hedeselskabet, idet Ejendomsretten til Sporene ikke er ganske klar. Resten af Materiellet er solgt som gammelt Jern eller til andet Brug, og det indkomne Beløb er efter Aftale med Landbrugsministeriet anbragt paa en Sparekassebog, og Renten af det indkomne Beløb + Renten af Fornylsesfonden for Spor overføres til Regnskabet for Statsmidler under Afdelingens Budget.

Paa Grund af den betydelige Sporleje, der indkom, og hvoraf en Del benyttedes til at afholde Udgifter til Afdelingens Administration m. m., kunde Afdelingen i en lang Aarrække klare sig med et ganske minimalt Tilskud paa 3000 Kr., som brugtes til Undersøgelse af Mergellejer, men efter at Sporindtægten nu er forsvundet, har det været nødvendigt at søge et større Statstilskud til Afdelingen foruden de 10000 Kr., som er bevilget til Undersøgelser af Mergellejer.

Man regner med, at der ialt paa Trafikbaner, Sporbaner, Lastbiler igennem Aarene er udkørt ca. 21 Mill. Kubikmeter Mergel.

### Afdelingen for Undersøgelser og Forsøg

har som i foregaaende Aar været beskæftiget med Undersøgelser vedrørende Jorders Trang til Grundforbedring, herunder de sædvanlige By- og Sogneundersøgelser, samt Kalktrangsundersøgelser, med Udarbejdelse af Merglingsplaner, med Kortlægning og med Undersøgelser af Jordbundsforholdene i vore Heder, med Afvandings-, Kalk- og Gødningsforsøg, med systematiske Undersøgelser og Undersøgelser i Laboratoriet af Jordprøver fra Mark, Eng og Mose og ved Udarbejdelse af forskellige Beretninger vedrørende Virksomheden.

Afdelingens Arbejde i det forløbne Aar har været stigende, saaledes at det har været nødvendigt at antage mere Medhjælp. Udgiften til den forøgede Medhjælp har imidlertid kunnet afholdes ved Afdelingens Refusioner.

**Undersøgelser af Jorders Trang til Grundforbedring.** De egentlige systematiske Sogneundersøgelser er kun gennemført i ringe Omfang i 1937, idet kun Baag Herreds Landboforening har arbejdet med denne Op-gave. Af nævnte Forening undersøgte Barløse By og Øen Bogø, begge i Odense Amt. Undersøgelsen omfattede 45 Ejendomme med 1081 ha Ager og Eng.

Til Undersøgelse for Kalktrang blev udtaget ialt 851 Jordprøver, og Analyserne og den paafølgende Kortlægning i Marken viste at 34 % af det undersøgte Areal var kalktrængende. Der blev foretaget Boringer og analyseret Mergel fra 30 Mergellejer, hvoraf 3 med Mose- og Kildekalk.

Ved Kortlægning af Fugtighedsforholdene blev 123 ha eller 11 %



betegnet som vaad Jord og 149 ha eller 14 % som kold Jord. Ved Udgangen af 1937 har de egentlige systematiske Undersøgelser af By- og Sogneomraader omfattet godt 600000 ha eller 18 % af vort samlede Landbrugsareal.

**Kalktrangsundersøgelser.** Kalktrangsundersøgelser med Udarbejdelse af Kort er som sædvanlig fortrinsvis udført for Mergelselskaber. Der er, som det vil fremgaa af nedenstaaende tabellariske Ovedsigt, i 1937 foretaget Kalktrangsundersøgelser i 20 Omraader. Der er gennemført Undersøgelser paa 2440 Ejendomme med et samlet Areal af 26810 ha.

Til Laboratorieundersøgelser udtoges 24282 Jordprøver til Reaktionsbestemmelse, og der er foretaget 256 Kalkbehovsbestemmelser. Af det undersøgte Areal var i Gennemsnit 58 % kalktrængende og Kalktrangsprocenten i de forskellige Omraader varierede fra 35 til 88.

I Lemvigegnens og Humlum og Omegns Mergelselskab er Kalktrangsundersøgelserne udført i Samarbejde med Skodborg-Vandfuld

#### Kalktrangsundersøgelser for Mergelselskaber 1937.

Mergelselskab	Amt	Antal Ejen- dom- me	Antal Jord- prøver	Areal ha	Kalk- trængende Jord	
					ha	pCt.
Læsø . . . . .	Hjørring	43	192	237,1	209,2	88
Tylstrup og Omegns . .	Hjørr. og Aalb.	122	1485	1629,0	1083,0	66
Sulsted m. fl. Sognes .	—	309	3211	2793,8	1569,8	56
Ørndrup og Omegns . . .	Aalborg	12	125	191,5	164,8	86
Kjeldbjerg og Omegns.	Viborg	543	4486	5232,6	2959,4	57
Hauris-Løvel-Pederstrup	—	217	2776	3211,0	1781,5	55
Viborgegnens . . . . .	—	136	1761	1737,0	855,3	49
Le og Omegns . . . . .	—	119	1630	1436,8	853,4	59
Hvidding og Omegns . .	—	53	661	632,9	411,4	65
Gødvad og Omegns . . .	—	91	833	883,8	662,6	75
Karup og Omegns . . . .	—	54	254	476,0	318,0	67
Funder og Omegns . . . .	Viborg og Aarh.	16	114	132,5	86,0	65
Hjordkær og Omegns . .	Aabenraa	53	731	799,3	523,9	65
Hviding og Omegns . . .	Ribe og Tønder	11	81	111,5	41,5	37
Ølufgaard og Omegns .	Ribe	140	1133	1679,2	1136,3	68
Lemvigegnens . . . . .	Ringkøbing	116	1337	1910,7	1138,4	60
Humlum og Omegns . . .	—	56	796	1060,9	579,5	55
Omraade ved Hurup (Østjylland)	Aalborg	24	107	129,2	91,8	71
Omraade ved Mou (Østjylland)	—	70	530	643,9	461,5	72
Samsø . . . . .	Holbæk	255	2039	1881,0	663,1	35
Ialt . . . . .		2440	24282	26809,7	15590,4	58

Herreders Landboforening. Omraader ved *Hurup* og *Mou* er undersøgt paa Foranledning af stedlige Udvalg med Henblik paa mulig Stiftelse af Mergelselskaber. Undersøgelserne paa *Samsø* blev iværksat efter Anmodning af den stedlige Landbo- og Husmandsforening, men ellers er det Mergelselskaber der har rettet Henvendelse til Hedeselskabet om Undersøgelserne.

Som det fremgaar af Oversigten, har Arbejdet været udført i forskellige Egne af Jylland og paa *Samsø*.

Til de undersøgte Arealer er der foreslaaet tilført 116902 Tons kulsur Kalk svarende til 225817 Kubikmeter Mergel, der i Hovedsagen er udkørt paa Lastbiler. Kalkindholdet i Mergelen har varieret fra 13 % (*Læsø*) til ca. 55 %, og Kalken i Mergelen har i Almindelighed indenfor en Afstand fra 6—8 km fra Mergellejet kunnet leveres paa Ejendommen til en Pris af fra 3,50 Kr. til 6 Kr. pr. Ton ren kulsur Kalk. Kun paa *Læsø* har Prisen ligget en Del højere paa Grund af den lave Kalkprocent.

Foruden i de nævnte Omraader er der foretaget en Del spredte Kalktrangsundersøgelser, der fordeler sig saaledes:

Jylland 80 Ejendomme med 2073 ha og 1456 Jordprøver.

Øerne 292 Ejendomme med 3961 ha og 3587 Jordprøver.

*Der er derefter i 1937 af Afdelingen undersøgt og fremstillet Kalktrangskort for ialt 2812 Ejendomme med 62844 ha, og der er undersøgt 29325 Jordprøver fra disse Ejendomme.*

**Hedeundersøgelser.** Som omtalt i Beretningen for 1936 er der ved Afdelingen paabegyndt omfattende Undersøgelser af vore Hedejorders Udstrækning, Jordbundsforhold, Terrænforhold, Adgang til Mergel, Belligenhed i Forhold til Veje, Baner etc.

Disse Undersøgelser er fortsat i betydeligt Omfang, saaledes at Markarbejdet i Ribe Amt, Hovedparten af Viborg Amt, den vestlige Del af Vejle samt den sydlige Del af Ringkøbing Amt nu er afsluttet.

Det fremgaar af disse Undersøgelser bl. a., at det lyngklædte Areal samt Klit efter Opmaaling paa Maalebordsbladene i *Ribe Amt* ca. 1910 udgjorde 61464 ha.

Dette Areal fordeler sig saaledes i 1938:

	ha	pCt.
God til middeldgod Hede .....	7142	12
Ringere til simpel Hede, Klit og Skrænter	13474	22
Hedekær .....	4790	8
Højmose .....	3574	6
Ny Plantage .....	4993	8
Opdyrket .....	27491	44

**Forsøgene.** Dræningsforsøget paa Lerjord ved Kvorning er fortsat, medens Dræningsforsøget paa Abildtrup paa Sandjord derimod er af-



sluttet, og der vil med det første blive udarbejdet en Beretning om Resultaterne.

Vedrørende Udgrøftnings- og Gødningsforsøget paa Lavmose i Hvidbjerg Enge blev der i Fjor udsendt Beretning. Siden den Tid er der foretaget en mindre Opstemning i Afløbet for at søge indført en højere Grundvandstand, idet den første Udgrøftning synes at have virket for stærkt. Samtidig er Forsøget udvidet, idet der er tilført Kalk og Mergel i forskellige Mængder.



Der skæres Tørvemasse i Mosen.

Kalkforsøget i *Stenrøgel Mose* er fortsat, og der er i Aarets Løb etableret Grundvandstandsmaalinger paa Arealet.

Kalk- og Gødningsforsøgene i *Albæk Enge* nord for Randers er fortsat, og det er Hensigten med det første at udsende en foreløbig Beretning om disse Forsøg, der allerede har givet interessante Resultater til Belysning af Kalkvirkning paa kultiveret Fjordeng.

**Foranstaltninger mod Okkerdannelse.** Forsøg med Foranstaltninger mod Okkerdannelse i Drænrør i *Almind*, syd for Viborg, er iværksat. Som Dækningsmateriale er benyttet Halm, Lyng, groft Grus, Sand, Tørv og paa en kortere Ledningsstrækning er anvendt Kobberstrimler til Beskyttelse af Stødfugerne. Endvidere er etableret Forsøg med Dækning af Drænledninger med Tørvestrøelse paa et Sandjordsareal ved Hærup for at undersøge, om Tørvestrøelse er i Stand til at forhindre Indtrængen af fint Sand i Drænledninger.



**Planteskoler.** Forsøg med forskellig Gødskning til Træplanter i Planteskoler er anlagt ved Gatten, Harbolunde og Ulstrup ved Ebeltoft. De tilførte Gødninger har ikke givet Udslag, men Forsøgene agtes fortsat.

**Moseundersøgelser samt Moseindustri.** De systematiske Undersøgelser af Danmarks Moser og Enge for at fremskaffe en samlet Arealoversigt og Plan for disse Arealer og klarlægge hvilke Arealer, der egner sig til Kultur og hvilke med Fordel kan udnyttes til Brændsel, er fortsat. Markarbejdet er nu ogsaa sluttet for Tønder Amts Vedkommende, og



Der arbejdes paa Læggepladsen.

der er foretaget en Del supplerende Undersøgelser i Haderslev og Aabenraa Amter, saaledes at Markarbejdet nu er tilendebragt for Sønderjylland.

Undersøgelserne omfatter, som tidligere omtalt, Mosearealer paa over 5 ha og *Markarbejdet er gennemført for alle jydske Amter*, samtidig med, at der paa Afdelingens Laboratorium er udført et betydeligt Antal Askeanalyser og Bestemmelse af Tørvens Brændværdi.

Afdelingen har besvaret en Del Forespørgsler vedrørende de systematisk undersøgte Moser, idet adskillige Tørvefabrikker nu er ved at have opbrugt deres Tørvemasse, og derfor maa se sig om efter andre Arealer. I Løbet af faa Aar haaber man at kunne udsende en samlet Beretning om Moserne i Jylland.

I 6 Tilfælde har Afdelingen foretaget Undersøgelse af Mosearealer for private med Henblik paa Udnyttelse af Tørvemassen til Tørve-

fabrikation, og der er i 3 Tilfælde ydet Vejledning ved Anlæg af nye Tørvevirksomheder. Denne Bistand er ydet ved Hr. Fabrikant Henriksen, Moselund, idet Hedeselskabet har en Aftale med Foreningen af jydsk Tørvefabrikanter om, at denne Forening stiller sagkyndig Assistance til Raadighed, naar der er Tale om at anlægge nye Virksomheder.

**Tørvestatistik.** Ligesom i tidligere Aar har Afdelingen udarbejdet en statistisk Oversigt vedrørende Tørveproduktionen i 1937. Se Hedeselskabets Tidsskrift Nr. 1/1938. Denne viste en skønnet Stigning i Fremstilling af Tørv paa 20—25 % i Sammenligning med Aaret forud, en Omstændighed, der sikkert skyldes de høje Brændselspriser i Forbindelse med en formindsket Import af Brunkulsbriketter fra Tyskland. For hele Landet kan Produktionen af Maskintørv anslaaes til henimod 400 Mill. Stkr., og hvis Tilvirkningen af Skæretørv og primitivt æltede Tørv skønsmæssig anslaaes til 800 Mill. Tørv, kommer den samlede Tørveproduktion i 1937 op paa ca. 1200 Mill. Tørv.

Af Tørvestrøelse er fremstillet 164000 Baller i 1937, hvilket er en Stigning paa 56 % fra 1936, og medens Danmark tidligere har importeret betydelige Mængder af Tørvestrøelse, især fra Sverige, er Indførselen nu nedbragt til et Minimum.

**Laboratoriet.** I Laboratoriet er i 1937 fuldført følgende Antal Analyser:

Mergelanalyser . . . . .	2409
Kalktrangsanalyser . . . . .	33634
Kalkbehovbestemmelser . . . . .	321
Askebestemmelser i Tørv . . . . .	49
Brændværdibestemmelser . . . . .	73
Andre Analyser . . . . .	196

Der er derefter udført en Del flere Mergelanalyser end Aaret forud, hvor Tallet var 1820. Antallet af Kalktrangsanalyser er steget fra 26825 til 33634 og Kalkbehovbestemmelserne fra 265 til 321. Brændværdibestemmelser fra 7 til 73 og andre Analyser fra 162 til 196. Af Askeanalyser er udført 49 mod 60 Aaret forud. Der har altsaa været en væsentlig Stigning i Laboratoriets Arbejde.

Som omtalt i tidligere Beretning har Ingeniør cand. polyt. Thor-kil Mogensen arbejdet med specielle Undersøgelser med en ny Metode til Bestemmelse af den mobiliserbare Fosforsyre i Jordbunden (Jorders Fosforsyretang) efter det af Dr. Jørgen Møller anviste Princip. Dette Arbejde er bragt til en foreløbig Afslutning, og der er af Ingeniøren udarbejdet en Beretning om Resultaterne. Man mener, at disse Undersøgelser vil kunne faa stor Betydning for Praksis.

**Andre Arbejder.** De af Hedeselskabet i en Aarrække ved Ingeniørkaptajn Prytz udførte Observationer af Vandstandsforhold og Tørvens Sam-

mensynkning i St. Vildmose er efter forudgaaende Forhandling overgaaet til Statens Jordlovsudvalg. Endvidere er efter Kaptajnens Anmodning Arkivundersøgelserne vedrørende afsagte Kendelser om Vandløbssager m. v. indstillet indtil videre. Paa Grundlag af dette Arbejde har Ingeniørkaptajnen i Tidsskrift for Opmaalings- og Matrikulsvæsen efter Bladets Anmodning og med Hedeselskabets Billigelse offentliggjort en Afhandling vedrørende Landvæsenskommissioners Kompetence\*).

Jeg haaber, at man af min Beretning har faaet det Indtryk, at der i det forløbne Aar er blevet arbejdet stærkt ved alle Hedeselskabets forskellige Afdelinger og at Beretningen har vist, at dette Arbejde er stadig stigende. Jeg tror, at man gennem denne Beretning vil have faaet et Indtryk af den meget forskelligartede Virksomhed, Hedeselskabet spænder over, og forstaaet, at Hedeselskabet i væsentlig Grad er med til at arbejde paa Erhvervslivets Udvikling her i Landet, og stadig, som jeg tidligere har udtrykt det, er et stærkt arbejdsskabende Led indenfor det danske Samfund, i høj Grad er en arbejdsskabende Institution.

Jeg tror at kunne sige, at Hedeselskabet har udført et solidt Arbejde i det forløbne Aar til Gavn for vort Land.

Jeg bringer en Tak til Regeringen og de bevilgende Myndigheder for de store Statstilskud og for den Tillid, der vises Hedeselskabet, og bringer samtidig en Tak til Hedeselskabets Bestyrelse og særlig Bestyrelsens Formand for Tillid og interesseret Samarbejde.

Jeg vil ogsaa gerne her rette en Tak til alle Hedeselskabets Tjenestemænd, ældre og yngre, for dygtigt, flittigt og interesseret Arbejde i det forløbne Aar for det fælles Maal at nyttiggøre den danske Jord.

---

## NYE PLANTAGEAREALER.

---

Nr. 2949 A. *Faster Kommune Plantage*, ca. 58,0 ha, Faster Sogn, Bølling Herred, Ringkøbing Amt. Plantagen ejes af Faster Sognekommune, Skjern. Arealet bestaar af Hede. Arbejdet er paabegyndt.

Arbejdet ledes af Forstassistent Bloch.

---

\*) Beretningen om de enkelte Afdelingers Virksomhed er udarbejdet paa Grundlag af Afdelingsledernes Indberetninger. — Billederne til Beretningen er alle fotograferet af Sekretær *Skodshøj*.



- Nr. 2950 A. *Vesterager Plantage*, ca. 5,0 ha, Agerskov Sogn, Haderslev Amt. Plantagen ejes af Landmand Anders Eskildsen Jepsen, Agerskov. Arealet bestaar af Agermark. Arbejdet er paabegyndt.  
Arbejdet ledes af Skovrider Fromsejer.
- Nr. 2951 A. *Kronborg Plantage*, ca. 5,4 ha, Emmelev Sogn, Tønder Amt. Plantagen ejes af Gaardejer J. Johansen Sørensen, Kronborg pr. Højer. Arealet bestaar af Agermark. Arbejdet er paabegyndt.  
Arbejdet ledes af Skovrider Fromsejer.
- Nr. 2952 A. *Københavns Plantagen*, ca. 145,4 ha, Skærbæk Sogn, Tønder Amt. Plantagen ejes af A/S Københavns Plantageselskab, København. Arealet bestaar i det væsentligste af Hede. Arbejdet er paabegyndt.  
Arbejdet ledes af Skovrider Fromsejer.
- Nr. 2953 A. *Over Jersdal Plantage*, ca. 23,5 ha, Vedsted Sogn, Haderslev Amt. Plantagen ejes af Ministeriet for Landbrug og Fiskeri, København. Arealet bestaar af Agermark. Arbejdet er paabegyndt.  
Arbejdet ledes af Skovrider Fromsejer.
- Nr. 2954 A. *Sletmose Plantage*, ca. 53,2 ha, Ulbjerg Sogn, Rinds Herred, Viborg Amt. Plantagen ejes af Gaardejer P. Nielsen, Bakgaard pr. St. Torup. Arealet bestaar af Hede og Ager. Arbejdet er paabegyndt.  
Arbejdet ledes af Forstassistent Bavngaard.
- Nr. 2955 A. *Røde Mølle Plantage*, ca. 5,7 ha, Aarestrup Sogn, Hornum Herred, Aalborg Amt. Plantagen ejes af Løjtnant A. Permin, Røde Mølle, Aarestrup pr. Støvring. Arealet bestaar af Hede. Arbejdet er paabegyndt.  
Arbejdet ledes af Forstkandidat Bech.
- Nr. 2956 A. *Havreballe Plantage*, ca. 13,8 ha, Feldballe Sogn, Sdr. Djurs Herred, Randers Amt. Plantagen ejes af Proprietær J. Friis, Ulstrup pr. Feldballe. Arealet bestaar af Agermark. Arbejdet er paabegyndt.  
Arbejdet ledes af Skovrider Thyssen.
- Nr. 2957 A. *Solvang Plantage*, ca. 46,0 ha, Draaby Sogn, Mols Herred, Randers Amt. Plantagen ejes af Fru Dagmar Elisabeth Udengaard, Uggebølle pr. Mørke. Arealet bestaar af Agermark. Arbejdet er paabegyndt.  
Arbejdet ledes af Skovrider Thyssen.
-

## Dansk Plantageforsikringsforening

tegner Forsikring af Genplantningsværdien for Naaletræs-plantager overalt i Danmark. Indskud een Gang for alle 50 Øre pr. ha, dog ikke under 1 Kr. Aarlig Præmie pr ha 15 Øre, dog ikke under 50 Øre. Vedtægter og Indmeldelsesblanketter faas ved Henvendelse til

FORENINGENS KONTOR I VIBORG.

**„KUSTOS“** KREATURFORSIKRINGSFORENING  
STIFTET AF DANSKE LANDMÆND 1881  
FORSIKRER HESTE, KVÆG, FAAR OG SVIN  
KONTOR: HAVNEGADE 4, AARHUS TELEFON NR. 1300

## Viborg Byes og Omegns Sparekasse

Telf. 1400 (3 Linier)

Sct. Mathiasgade 68

Kontortid:

Kl. 9—2 og Kl. 5—6

## Handelsbanken i Viborg

Filial af Aktieselskabet  
Kjøbenhavns Handelsbank



Kontortid:

9—2 og 5—6

Telefon: 1500  
(5 Linier)

## Viborg Papir-Comp.

Papir & Papirvarer en gros.  
Bogtrykkeri.  
Kontorforsyning

Sct. Mathiasgade 31—33.  
Telf. Viborg 802—803.

# Mergel

H. Theut

Viborg

Telefon 863

Landmændenes eget gensidige Forsikringsselskab

## „Hagelskadeforsikringen for Jylland“.

Danmarks største Selskab i denne Branche har nu i 70 Aar (Siden 1866) ydet de jydsk Landmænd en fuld betryggende Forsikring mod Tab ved Haglskade paa Markagrøder til den lavest mulige Aarspræmie. —

**Gennem Reassurance hos Selskabet L'loyds i London er Medlemmernes Solidariske Ansvar nu stærkt begrænset. —**

Indmeldelser modtages af de i hvert Herred ansatte Distriktsforstandere eller ved Henvendelse til **Foreningens Hovedkontor, Ryesgade 33, Aarhus, Direktør Walter Houlberg. — Telefon 1284. —**

Bestyrelsen for fornævnte Forening i 1936.

*Chr. Lüttichau, Tjele, Formand. C. K. Nielsen, Haurbjerggaard, Vejle. H. Skau, Haderslev. Proprietær Suhr-Kirke-terp, Alstrupgaard pr. Hadsten.*

## Masagama The

Theen med den fine Aroma

## Landbrugslotteriet.

Største Gevinst Værdi 80,000  
Kr. Præmie 10,000 Kr. ialt  
i en Serie 38,000 Gevinster  
+ en Præmie. — Tils.  
Kr. 1 Million 823,460. —  
Trækkes samtidig med  
Klasselotteriet.

Lodsedler faas hos alle  
Kollektørerne samt i  
*Hoved-Kollektionen, Frederiksberggade 2, København K.*

Hotel

**PHØNIX**  
Viborg

Byens Hotel  
Telf. 50—257

**A. Philipsen & Co., Viborg.**

Maskinanlæg - Automobiler.  
Telefon 532—1064.  
Elektriske Anlæg - Vandværks-  
anlæg. Telefon 174—274.

## DRIK JYDSK ØL I JYLLAND



FORLANG  
**„ODIN“**  
ØL  
FINESTE KVALITETER

**AEROLIT**  
DANSK SIKKERHEDSPRÆNGSTOF

# Varde Bank

Esbjerg Afdeling

Kongensgade 62  
og Fiskerihavnen

## A/s Varde Staalværk, Varde.

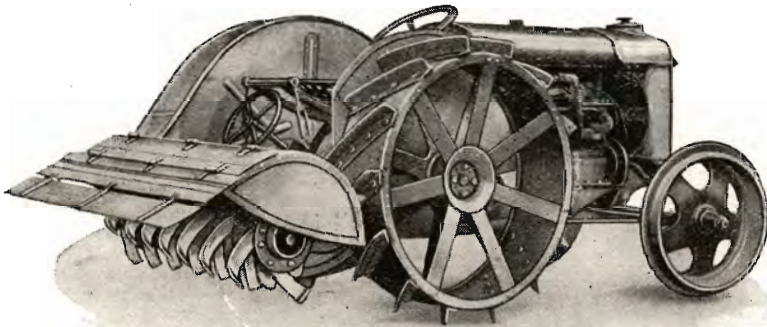


1. Kl. Staalstøbegods til Tip-  
vognshjul, Bremsklodser og  
andet Entreprenørmateriel. —

Ildbestandigt „Vardan“. — Manganstaa.

## Holbæk-Fræseren.

Den danske Jordfræser.



D P 110. Traktorfræser.

Holbæk-Fræseren leveres i 3 Størrelser: Traktorfræseren for større Planteskoler til Kultivering af Moser eller ved Landbrug, hvor man ønsker en intensiv Behandling af Jorden. Desuden 2 Størrelser D P 60 og D P 45 for Gartnerier. De to sidste Typer kan afmonteres til Gartnertraktorer og anvendes til Træk af en 20 cm Plov eller en 5-Tands Kultivator.

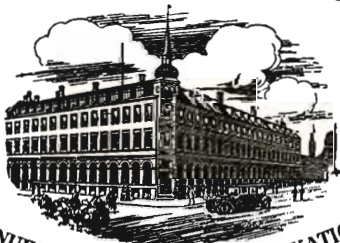
## A/s Chr. Andersens Maskinfabrik.

Tlf.: 52 og 752.

Holbæk.

Tlgr.-Adr.: Acam.

AKTIESELSKAB **C. OLESEN** KØBENHAVN



MANUFAKTUR EN GROS OG FABRIKATION  
DANSK PLYS og MØBELSTOF-FABRIK I RASTRUP

Aktieselskabet

## Vejle Bolte- & Møtrikfabrik.

Grundlagt 1899.

Telefoner 2120.

Telegr.-Adr.:  
Boltefabriken.

**Alle Slags Bolte Skruer,  
og Skinnespiger.**

Leverandør til  
De danske Statsbaner.



# Brug Vejle Blodfoder

DANSK TRÆFIBER - ISOLERINGSPLADE

AXEL PRIOR, Akts.  
BREDGADE 33 CENTR. 23  
KØBENHAVN - K

1/5 L. HAMMERICH & CO  
GRØNNEGÅDE 57-59 TLF. 7050  
AARHUS

**DANATEX**

100 %

DANSK

## FYENS LANDMANDSBANK

ODENSE

Vestergade 33 - Telf. 46 (6 Lin.) - Statst. 36

Aaben 9 $\frac{1}{2}$ —12 $\frac{1}{2}$ , og 2—4

Udfører alle Bankforretninger

**CARLO MORTENSEN**

BOGTRYKKERI  
& KARTONNAGE

Tlf. 355 VIBORG Tlf. 355

Annoncér i  
Hedeselskabets  
Tidsskrift

Aktieselskabet

**De danske  
Sukkerfabrikker**

København

„Cimberia“

Tømmerhandel

Aktieselskab

AABENRAA

●  
Trælast &  
Bygningsartikler  
Drænrør  
Morsø Støbegods

●  
Indhent Tilbud

**Herning Hede-  
& Discontobank.**

10—12 $\frac{1}{2}$ , 2 $\frac{1}{2}$ —5.  
Telefon 5, 273 og 720.

## Hedeselskabets Skrifter.

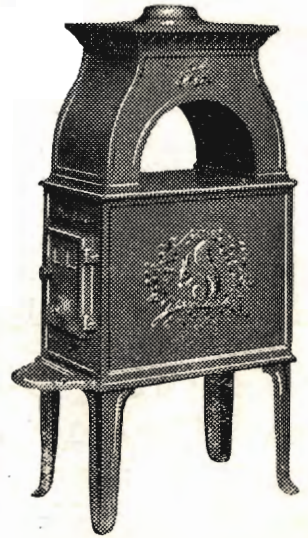
I Anledning af 100 Aars Dagen for E. M. Dalgas' Fødsel har Hedeselskabet udsendt i særlig smuk Ud-styrelse E. M. Dalgas' smukke Værk „Geografiske Billeder fra Heden“, der faas tilsendt fra Hede-selskabets Kontor i Viborg mod Indsendelse af 2 Kr.

„Nogle Erfaringer vedrørende Anlæg og Drift af Plantager“ ved Chr. Dalgas faas frit tilsendt for 50 Øre.

Beløbene kan om ønskes indsendes i Frimærker.

# MORSØ BRÆNDEOVNE

kan leveres i 12 forskellige Størrelser  
og Udførelser



Nyhed:

# MORSØ BRÆNDEKAMINER

specielt indrettet for  
Brændefyring

6 forskellige Størrelser og  
Udførelser



# MORSØ STØBEGODS

A/S N. A. CHRISTENSEN & CO., NYKØBING MORS

Redaktion: Afdelingsleder N. Basse og Direktør, Skovrider C. E. Flensborg, Viborg.  
Carlo Mortensens Bogtrykkeri. Viborg.

