

# HEDESELSKABETS TIDSSKRIFT



Nr. 8

15. August

58. Aarg.

UDGIVET AF DET DANSKE HEDESELSKAB

1937



## Bevar Sundheden, tag Danapin-Bade hjemme.

Danapin-Balsam eller Danapin-Salt i Badevandet er Sundhed for Legemet.

Danapin-Badet virker beroligende paa Nerverne, styrker Muskler og Led, faar Dem til at aande friere og lettere og i det hele taget føle Dem rigtig veloplagt og godt tilpas.

Der bruges kun lidt til hvert Bad.

Danapin-Balsam i Flasker fra ..... Kr. 3.00

Danapin-Salt i Flasker fra ..... Kr. 2.25

Danapin-Salt, 12 Breve i Æske ..... Kr. 3.00

Faas overalt:

Parfumerier, Schous og Tatols Udsalg,  
Stormagasiner, Sygeplejeforretninger o. s. v.



Kun ægte med  
Danapin-Navnet.

**A/S DANAPIN - København.**  
**Det danske Hedeselskabs Olieedestillation.**

# Anvend Tørvestrøelse ved Dræning.

Paa Jorder med fintsandet Undergrund kan en Tilanding af Drænrørene forebygges ved Anbringelse af et Lag Tørvestrøelse („Hundekød“) omkring Stødfugerne, ligesom Tørvestrøelse med Fordel benyttes ved Dræning i stiv Lerjord. Spørg Hedeselskabet.

**Hornbæk**  
**Cementvare-**  
**og**  
**Mørtelfabrik**  
Marius Ødum  
Telefon 400 Randers

Kun  $\triangle$ -mærkede  
Varer føres  
Største Lager  
Bedste Kvalitet  
Forlang Tilbud

**Røde**  
**Drænrør**

fra 2"–12" have  
altid paa Lager.  
Forlang Tilbud.

„Sofienlund“ Teglværk.  
Telefon 10 Ulstrup.

**Nivaagaards Teglværk.**

Telf. Nivaa Nr. 9. Nivaa St.

**Drænrør** i alle Dimensioner  
fra 2" til 15". — **Lerrør** med  
og uden Muffe fra 6" til 15".

— Forlang Tilbud. —

**C. LANGBALLE & SØN**

AARHUS KALKVÆRK

BYGNINGSKALK  
OG GØDNINGSKALK

**Ellidshøj Kridt- og Kalkværker**

ved Chr. Sørensen.  
Telefon 4. **Ellidshøj St.** Telefon 4.  
Fabrikation af prima Gødningskalk (95 %), pulveriseret og  
upulveriseret, samt Foderkridtmel til billigste Dagspriser.  
Foreninger indrømmes Rabat.

**Røde Drænrør**

indtil 14" Diameter.

A/S **Hvorslev Teglværk**

pr. Ulstrup.  
Telefon 67 Ulstrup.

**Drænrør.**

Røde Drænrør fra 2"–8" alt-  
tid paa Lager. Forlang Tilbud.

1/8 **Aalborg Teglværker.**

Vesterbro 58. Telf. 24 & 305.

**HADSTEN**

**Cementstensfabriker**

— ved **Chr. Andersen.** —  
Telefon 67.

Imprægnerede Cementrør  
i forskellige Dimensioner.  
Monierrør og Brøndringe.

Forlang Tilbud. - Billige Priser.

**Martin Jensen & Søn**

**Cementstøberi**  
Brande  
v/ V. Jensen

Rør - Sten - Tagsten  
Brøndringe

Forlang Tilbud

**TJÆREBORG**

**CEMENTSTØBERI**

F. CHR. JENSEN  
— Telefon 21 —

Imprægnerede Cementrør efter In-  
geniørforeningens Normer. —  
Monierrør i forskellige Di-  
mensioner fra 50—125 cm.  
Forlang Tilbud.

**Spedalsø**  
**Cementvarefabrik.**

R. Jensen. — Indeh. J. Jensen.  
Tlf. 504. **Horsens.** Tlf. 504.

Imprægnerede Rør  
efter Ingeniørfor-  
eningens Normer.  
Drænrør i forsk. Di-  
mens. fra 10-50 cm.  
— Brøndringe. —

FORLANG TILBUD.

**Midtjydske Teglværkers Salgskontor**

Drænrør - Mursten - Tagsten - Radialsten

Telefon 1330

Viborg

Vesterbrogade 5

# Sydvestjyske Teglværkers Salgskontor

Telefon 58

Ølgod

Telefon 58

Alt i prima røde Drænrør 2" - 16"  
Mursten, Tagsten og glasserede Varer - Forlang Tilbud

## De forenede Kalkværker

Tlf. 25 Thisted Tlf. 25

Fabrikation af prima pulveriseret Gødningskalk (97%) samt pulveriseret brændt Kalk „Separator Pulverkalk“ til saavel Gødnings- som Murterbrug. — Billige Priser og fordelagtige Betingelser. Foreninger indrømmes Rabat.

RØDE DRÆNRØR

TAGSTEN

MURSTEN

Kählers Teglværk

Korsør

Aktieselskabet

## Frederiksholms Tegl- og Kalkværker.

Hovedkontor: Vesterbrogade 12, København V. Tlf. Central 282

Mursten - Tagsten - Drainrør  
Kalk m. m.

Vore anerkendte

**- RØDE DRÆNRØR -**

føres altid paa Lager fra 2" til 8".  
Tilbud til Tjeneste.

A/S Gammelgaard Teglværk,  
Skive.  
Telefon 187.

## HØJSLEV TEGLVÆRKER

leverer

**PRIMA, RØDE DRAINRØR**

i Størrelse fra 2 til 8 Tommer.

Indhent Tilbud.

Tlf. Højslev 3.

## Alt i prima røde Drænrør.

Silkeborg, Herning og omliggende  
Teglværkers Salgskontor

Torvet 6, Silkeborg

Telefon 1200

repræsenterende følgende Værker:

Silkeborg Teglværk.

Lysbro Teglværkers Eftfl.

De Forenede Teglværker

Lysbro.

Vinderslevgaard Teglværk.

Paarup Teglværk.

Bjødstrup Teglværk.

Gjern teglværk.

Give Dampteglværk.

Brande Teglværk.

Visgaard Teglværk.

Højris Teglværk, Ikast.

De Forenede Midtjydske

Teglværker, Herning.

Ejstrup Teglværk.

Assurance-Compagniet

**BALTICA** A/S

København K.

Bredgade 42.

Mejeriernes og Landbrugets Ulykkesforsikring.

Telf. 14.350. - Gensidigt. - Reventlowsg. 14, Kbhvn. V. - Statsanerkendt.

Ansvarsforsikring



Automobilforsikring

Henvendelse til Kredens Tillidsmand eller til Kontoret.

## Rødkjærbro Cementvarefabrik.

Alt i Cementvarer.

Specialitet:

Maskinstampede

Rør.

M. P. From.

Telefon 14.

J. C. HALVORSEN

Kroghsgades Cementstøberi  
AARHUS

Kontor: Dannebrogsgade 20  
Telf. 5019—5020

Imprægn. Cementrør, anerk. af  
Autoriteterne som fuldstændig  
Erstatning for glass. Lerrør.  
Monierrør. Maskinstampede  
Rør. Brøndringe.

Dagens billigste Pris.

— Forlang Tilbud. —

## Herning Hede- & Discontobank.

10—12½. 2½—5.  
Telefon 5, 273 og 720.



Holbæk.  
Tlf. 1213  
(4 Lin.)

# HOTACO

København.  
Maria Kirkeplads 2.  
Tlf. Centr 6913  
(2 Lin.)

Holbæk Tagpap- & Cementvarefabriker A/S.

Patenterede Rensningsanlæg for Husspildevand:  
H. T. C. Separatorer. „TRIX“-Husrensingsanlæg.  
Rensningsanlæg for industrielt Spildevand samt Fedtudskillere og Benzinudskillere.

En OPLYSNING  
der vil forbarse Dem

er den, at en Ovn kan brænde i indtil 24 Timer med kun een Paafyldning og at Asken kun behøver at fjernes hveranden Maaned. Dette gælder om Hess' Brændeovne, der er specielt indrettet til langt Brænde og ikke skal udmures. Ovnene kan lige let brænde Træ og Tørv og giver den mest fortræffelige Varme. Konstruktionen af disse Ovne er en Begivenhed indenfor Ovnstekniken i Danmark. De skulde straks indhente yderligere Enkeltheder om Hess' Brændeovne.



**HESS** Vejle Støbegods

C. M. HESS' FABRIKKER A/S - VEJLE

Hotel Herning.

Telf. 21—41.



Byens første Hotel.

Aktieselskabet

**AARHUUS PRIVATBANK**

— stiftet 1871 —

Aarhus:  
Hovedkontor.

København:  
Nygade 1.

Aktiekapitalen & Reserver **ca. 17 Mill. Kr.**  
hæfter til Sikkerhed for alle Indskud.

## Andels-Anstalten Tryg

tegner alle Arter af Livsforsikringer.

Hovedkontor: Rosenørnsallé 1 — København.

**AALBORG TAFTEL AKVAVIT.**



# Hedeselskabets Tidsskrift.

Nr. 8.

— 15. August 1937. —

58. Aarg.

---

Indtrædende Medlemmer indtegnes hos Selskabets Forretningsførere. Medlemsbidraget er enten aarlig mindst 5 Kr. eller en Gang for alle mindst 100 Kr. Større Bidrag modtages gerne. Korrespondancer og Afhandlinger bedes sendt til Hedeselskabets Hovedkontor, Viborg. Tidsskriftet udgaar 1 Gang om Maaneden og sendes uden Vederlag til Selskabets Medlemmer. Annoncer bedes sendt til Hedeselskabets Hovedkontor, Viborg. Annoncepris 25 Øre pr. mm. Oplag 10,000 Eksp.

---

**Indhold:** Hedeselskabets Forretningsførere. — Gave til Hedeselskabet. — Afvandingen og Kultivering af Køng Mose og Svinø Nor. — Mindre Meddelelser.

---

## HEDESELSKABETS FORRETNINGSFØRERE.

---

Da Hedeselskabets mangeaarige Forretningsfører for *Holstebro Distrikt*, Hr. Branddirektør *S. de Linde*, Holstebro, nu har ønsket sig fritaget for dette Hverv, er Forretningsførerhvervet for dette Distrikt herefter overdraget til Hr. Boghandler *J. P. Wille*, Holstebro.

---

## GAVE TIL HEDESELSKABET.

---

„En Ven af Hedeselskabet“ har anonymt skænket Hedeselskabet 300 Kr. — Hedeselskabet bringer herigennem sin bedste Tak for Gaven.

---

## Afvandingen og Kultiveringen af Køng Mose og Svinø Nor.

I de følgende 3 Afsnit skildres  
det store Arbejdes Gennemførelse:

I Aarene 1933—36 er der foretaget en Afvanding af Køng Mose og Svinø Nor i Sydsjælland. I Hedeselskabets Tidsskrift Nr. 7 af 10. April 1932 findes en Beskrivelse af Afvandingsprojektet, hvortil der henvises. Her skal kun erindres om, at der den Gang var stærkt delte Meninger angaaende hvor dybt, der skulde afvandes og hvor mange Pumpestationer, der skulde bygges.

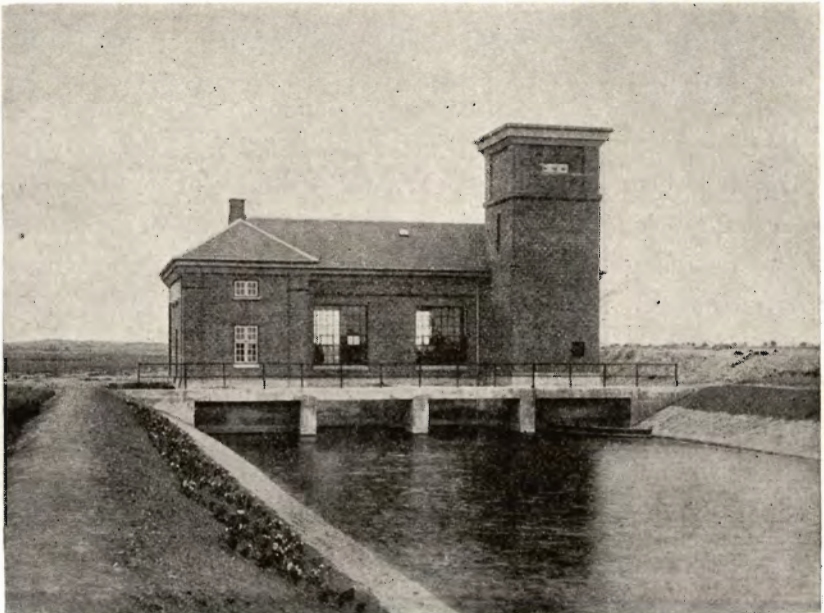


Fig. 1. Fuglebæk Pumpestation med 2 Stk. Elektromotorer og 2 Stk. hollandske Skruerpumper. Pumpestationen er halvautomatisk.

Efter at Afvandingsanlægget staar færdigt vil sikkert alle erkende, at det af Overlandvæsenskommissionens teknisk sagkyndige Medlem, Ingeniør H. Neergaard, fremførte om Anlægget med de to Pumpestationer, saaledes som det er kommet til Udførelse, netop er det rigtige.

Pumpestationerne er opført under Ledelse af Ingeniør H. M. Markersen, Rødby, der opgiver deres maksimale Ydelser til henholdsvis  $6\frac{3}{4}$  og  $2\frac{1}{2}$  m<sup>3</sup> pr. Sekund for Stationerne i Fuglebæk

Fig. 1) og ved Avnø for en Vandstandshøjde paa henholdsvis  $\div 0,3$  m ved Fuglebæk og  $\div 0,8$  m ved Avnø, den højeste Vandstand uden Oversvømmelse.



Fig. 2. En Ekstradæmning maatte bygges paa en kortere Strækning tværs over den dybe Mose, hvor der var over 6 m til fast Bund. Den faste Mineraljord forsvinder i Dybet.

Den ca. 2 km lange Pumpekanal fra Fuglebæk til Stranden og ca. 300 m ud i denne er gravet paa Grænsen mellem den høje Agerjord og Mosen, hvor der paa en Strækning findes meget



Fig. 3. Til Tværdæmningen medgik indtil 100 m<sup>3</sup> Jord pr. løbende Meter.

daarlige Bundforhold med Hængesæk og flere Meter til fast Bund. Dæmningen mellem Kanalen og Mosen blev gjort uigennemtrængelig for Vand ved Bygning af en Lerkerne.



Saa godt som hele Jordarbejdet blev bortliciteret under eet, og Arbejdet blev overdraget til Entreprenørfirmaet A. og E. Kayser, København. I Konditionerne blev indsat en Bestemmelse om, at Entreprenøren var pligtig til at grave mere Jord, ikke alene hvis Skraaningen forlangtes forøget inden Kanalen blev gravet, men ogsaa hvis Bestyrelsen forlangte Anlægget forøget, efter at Kanalen var færdig. I første Tilfælde uden Overpris og i sidste Tilfælde for en ved Licitationen fastsat Tillægspris til Grundprisen pr. m<sup>3</sup>.



Fig. 4. Pumpekanalen maatte ogsaa føres gennem Agermark med levende Hegn. Gravemaskinen besørger det hele.

Denne Bestemmelse blev afgørende ved Valget af Entreprenør, og under Arbejdets Udførelse fik Bestemmelsen udstrakt Anvendelse, idet det i omfattende Grad blev fundet formaalstjenligt at forøge Anlægget paa Kanalskraaningerne fremfor at skulle sætte de sædvanlige kostbare Faskinsikringer.

Grundprisen var overalt 77 Øre pr. m<sup>3</sup> for Opgravning og Oplægning af Jord i Dæmning eller Opgravning og Spredning, hvad enten Kanalerne var store eller smaa, og enten der gravedes med Maskine eller Haandkraft. Tillægsprisen til Grundprisen for Gravning af mere Jord efter at Kanalen var færdig, var henholdsvis 23 og 13 Øre pr. m<sup>3</sup> for store og smaa Kanaler.

Anlægsbestyrelsen havde forlangt særligt Tilbud paa Gravning af de smaa Kanaler med under 2 Meters Bundbredde ved Haandgravning. Det var Bestyrelsens gode Hensigt at yde et Bidrag til Afhjælpning af Arbejdsløsheden; men med Haandgravning var det kun slet bevendt. Forskellige Omstændigheder bevirkede, at der kun gravedes 3000 m<sup>3</sup> ved Haandkraft.



Under Gravningen af Afvandingskanalerne viste det sig, at der ved Projekteringen var sparet for meget paa Sideskraningernes Anlæg. Dette blev gennemgaaende forøget med  $\frac{1}{4}$  eller  $\frac{1}{2}$ .



Fig. 5. Fyld fra Kanaludløbet i Stranden oplagt med Gravemaskine.

Endvidere blev der foretaget en Del andre Forbedringer af Kanal-anlægget, idet Afvandingskanalerne enkelte Steder blev gjort dybere, eller de rettedes ud. Foran Pumpestationerne blev Kanalerne

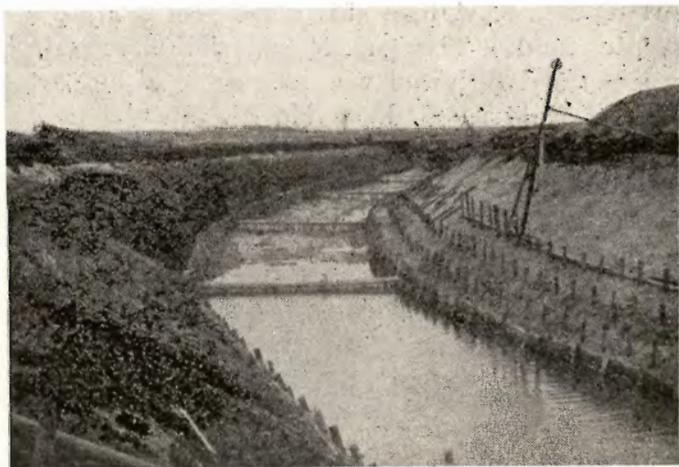


Fig. 6. Indløbet til Fuglebæk Pumpestation.

gjort særlig dybe og store, saa der kom et Klaringsbassin foran Pumperne.

Ved tidligere projekterede Afvandinger har der været regnet

med, at Arealerne, der fortrinsvis egner sig til Græsningsbrug, skulde afvandes ved aabne Grøfter. I Artiklen af 1932 er omtalt, hvorledes Projektet efterhaanden tog sin endelige Skikkelse, og fremhævet Fordelen ved Overlandvæsenskommissionens Ændring af Projektet, hvorefter Resultatet er blevet en stærkere Afvanding, saa Detailafvandingen i udstrakt Grad har kunnet finde Sted ved Dræning, omend det har været nødvendigt nogle Steder at supplere Pumpelagets Kanalsystem med enkelte mindre Kanaler og Afvandingsgrøfter.

Et stort Arbejde er udført, maatte Forvandlingen blive til Gavn og Glæde for kommende Slægter.

Slagelse 1937.

*H. Nielsen.*

## *Køng Mose:*

Paa Grund af en opdaget Boplads fra Stenaldertiden blev Køng Mose kendt af en større Offentlighed i Aarene omkring 1920. Fundet blev gjort i den sydvestlige Del af Sværdborg Mose umiddelbart op til den nu store Hovedafvandingskanal, der fører Vandet til Pumpestationen ved Fuglebæk.

Nationalmusæet gravede Bopladsen op gennem flere Aar, naar Vandstanden i Sommertiden tillod Arbejdet. Fundet var meget stort og rigt. Adskillige af Læserne har maaske med Interesse beset de fundne Ting paa Musæet i København. Der blev den Gang sagt, at dette Fund var det største af sin Art, der hidtil var kommet frem fra Urtidens Mørke. Foruden smukke Stenredskaber fandtes Ben, Tænder og Knogler fra Dyreverdenen, som fortalte, om hine Tidens Færden af Dyr, der ikke mere kendes. Et ret velbevaret Menneskeskelet blev ogsaa draget frem til Dagens Lys. Det blev benævnt „Sværdborgmanden“. Der var straks Tvivl, om dette Menneske havde gaaet eller kun kravlet paa fire. Men efter at Skelettet var kommet til København og var gjort i Stand, skrev Musæet til Sognepræsten og bad ham sige til Befolkningen, at „Sværdborgmanden havde haft et Par pæne lige Ben at gaa paa“.

Efter at Nationalmusæet havde sikret sig, hvad det vilde af Bopladsens Indhold, fortsatte Ejeren af Lundbygaard Udgravningen; ogsaa her blev en nydelig Samling ordnet op, som man ikke kunde betragte uden Undren.

Senere er fundet endnu en Boplads i Lundby Mose, men af mindre Værdi end den første.

Sagnet har fortalt, at der i Mosen laa en stor Skat og en Konge begravet. Paa Børns Fantasi gjorde en saadan Fortælling et stærkt Indtryk. En stor smuk Træbusk, som stod midt i Mosen, mistænkte vi saa ofte for at dække Kongegraven. Var vi som Børn i Mosen, naar det mørknede, eller vi stod heroppe ved Landsbyen et Stykke derfra, naar Svovldunsterne steg op for at samle sig i de saakaldte Lygtemænd, og vi saa disse springe frem



Fig. 7. Før Gravemaskinerne kom.

og tilbage, forsvandt og kom igen, ja, saa var Meningen den, at der maatte være noget derude, som vi ikke kendte. Senere som voksen var der noget af det samme Kogleri. Naar Jægeren i Aftenskumringen sad paa Andetrækket, hvad var det saa, Suset i Siv og Rør hviskede til hinanden om. Undertiden lyttede man; det var som et Suk, der steg og døde hen. Var det Stenalderfolkenes Døde, som laa urolig i deres Grave? Historisk set er Sagnet sket Fyldest med Fundet af Bopladserne. Økonomisk set skal Skatten nu aarligt, ved Slægtsleds Virke, hentes hjem fra den opdyrkede Jord.

Sagnet har talt Sandhed.

#### **Mosen før Afvandingen.**

Det var en Uriaspost at være Landmand, naar man havde Jord i Køng m. fl. Moser. Græsset var smaat og af meget daarlig Kvalitet. Sent kom det i Groning om Foraaret, og tidligt blev det rødligt og haardt om Efteraaret, saa Kreaturerne ikke kunde eller vilde æde det.

Om Efteraaret, naar Ungdyrene blev taget hjem, vejede de mindre end om Foraaret, naar de blev sluppet ud.



I flere Aar kastede ikælvende Kvier i Mosen. Føden var ikke god nok til at ernære baade Moderdyret og dets Foster. Man prøvede engang imellem at ville forbedre Engene ved Ompløjning, men det var et haabløst Arbejde, idet Kulturgræsserne blev ødelagt af Vand. Flere Gange i regnfulde Somre kunde Vandet sætte op paa et Par Døgn, saa vi maatte i Vand til Bæltstedet for at redde Dyrene hjem. I saadanne Somre laa Mosen som en stor Svamp og pressede Vandet op i Randen paa den omliggende Agerjord.

Det er derfor for os, der har prøvet dette at være Landmand og være afhængig af Nedbøren, en Befrielse at komme til at opleve andre og bedre Forhold.

Ved Afvanding af Køng m. fl. Moser i 1933—36 blev et stort og interessant Kulturarbejde paabegyndt.

Landinspektør H. K. Nielsen, Slagelse, har i Hedeselskabets Tidsskrift Nr. 7 for 10. April 1932 gjort Rede for Sagens Tilblivelse, Afvandingsforslagene samt for saavel Landvæsenskommissionens Kendelse af 5. Maj 1930 som Overlandvæsenskommissionens Kendelse af 26. Januar 1932. Jeg skal derfor søge at undgaa Omtale af disse Spørgsmaal og kun give en finansiell Oversigt over Afvandingens Omkostninger samt omtale de Dyrkningsresultater, vi er kommet til i den Del af Mosen, der betegnes Køng Mose og Ring Enghave. Disse Arealer udgør 2000 Tdr. Land eller  $\frac{4}{7}$  af Afvandingsomraadet.

#### **Rejsning af Kapital til Afvandingslaan.**

Da Overlandvæsenskommissionens Kendelse var afsagt, og Anlægsbestyrelsen skulde skaffe Kapital til Arbejdets Paabegyndelse, viste det sig, at dette var meget vanskeligt. Den sjællandske Bondestands Sparekasse, paa hvis Tilsagn om Laan Sagen var ført, havde i Aarene forud været Genstand for store Udtræk, og mange Anmodninger om mindre Laan havde den imødekommet. Paa Grund af den Krise, Landbruget var ude i, maatte den meddele os, at Sparekassen paa dette Tidspunkt ikke kunde forsyne os med Penge.

Udgifterne ved Afvandingsforslaget var anslaaet til Kr. 555.000. Anlægsbestyrelsen vilde derfor stifte et Laan paa Kr. 700.000, da man maatte regne med mulige Overskridelser og stort Rentetab under Arbejdets Udførelse.

Pengeinstitutterne var ikke interesseret i at yde et saadant Laan. Forsikringselskaberne var derimod mere villige, men det var til saa lave Kurser, at den effektive Rente forekom Anlægsbestyrelsen uantagelig.

Det ærgrede os meget, at vi skulde føre disse tidsspildende Forhandlinger; nu var vi klar til at begynde Arbejdet, og saa skulde vort Arbejdsmod sættes i Ave, fordi vi manglede det meget vigtige: Pengene.

Vi gik derfor til Ministeriet for at forsøge et eventuelt Statslaan. Efter forskellige Forhandlinger og Afvisninger fik Finansministeriet imidlertid Finansudvalgets Samtykke til at gaa ind som Garant for et kortfristet 4-aarigt Laan i Danmarks Nationalbank. Laanet blev ydet den  $\frac{10}{1}$  1933 til Pari og Renten  $\frac{1}{2}$  % over Bankens Diskontorente.

Dette gode Laan var vi meget taknemmelig for, og det har bidraget sit til, at Pumpelagets økonomiske Stilling ved Afslutningen af Arbejdet maa betegnes som god.

Ovenfor nævnte Anlægslaan var forfaldet til Betaling med Udgangen af 1936. Det er nu indfriet af et andet Laan i Bikuben i København til Kurs 95. Renten  $4\frac{1}{2}$  % p. a., og Afdraget er paa 40 Aar med  $\frac{1}{80}$  hver Termin. Ogsaa for dette Laan er der Statsgaranti.

Da Anlægslaanet var stiftet i Vinteren 1933, paabegyndtes straks Licitationsforberedelserne for saavel Pumpestationerne som for Jordarbejdet, Broer m. m.

Tidspunktet for Tilbudsindkaldelsen var nærmest heldigt den Gang, idet Priserne gennemgaaende laa under Overslagets kalkulerede Poster. Dette gjaldt vel særlig for Jordarbejdets Vedkommende.

Den 19. Maj 1933 paabegyndtes Arbejdet med Bygning af Landevejsbroen ved Fuglebæk.

Efter en god Tilrettelse af Afvandingsplanerne — ikke mindst fra Hedeselskabets Tilsynsførende, Landinspektør Nielsens Side — skred Arbejdet planmæssigt og rask fra Haanden, saa det var saa godt som tilendebragt ved Udgangen af 1935.

Der blev forud for Afvandingen lagt fra 1—16 Takstklasser paa Jorden. Klassen bestemmer Antal Parter pr. ha, saaledes at 1 giver 10 og 2 20 Parter pr. ha o. s. v. Momenter, der var bestemmende for Takstklasserne var bl. a. Bonitet, Højdeforhold, Beliggenhed til Kanalerne og Bevoksning med Rør.

Da der blev betalt Erstatning for Rør i Afdelingen Svinø Nor, fik Arealerne med gode Rør i Køng Mose og Ring Enghave en mindre Takstlettelse.

Regnes Gennemsnitsarealerne til Takst 10, bliver Anlægsudgiften 190 Kr. pr. Td. Land. Udgiften til Forrentning, Amortisation og Drift 17,60 Kr. pr. Td. Land i Gennemsnit i 1937—38.

**Afslutning af Anlægsregnskabet.**

I April 1936 kunde Anlægsregnskabet afsluttes. Det udviser, forekommer det mig, et for Pumpelaget særdeles godt Resultat og ser i sammentrængt Form saaledes ud:

**Kasseregnskab pr. 1/4 1936.***Indtægt:*

Optaget Laan i Nationalbanken .....	Kr.	700000,00	
"    "    "  Bondestandens Sparekasse og privat .....	"	19500,00	
Indvundne Renter .....	"	16995,32	
Forskellige Indtægter .....	"	2229,90	
			Tilsammen... Kr. 738725,22

*Udgift:*

<i>A. Pumpestationen ved Fuglebæk.</i>			
1. Fundamenter og Bygninger .....	Kr.	38421,77	
2. Maskiner .....	"	41555,64	
3. Inventar .....	"	4385,00	
			84362,41
<i>B. Pumpestationen ved Agnø.</i>			
1. Fundamenter og Bygninger .....	Kr.	28964,42	
2. Maskiner .....	"	22466,90	
3. Inventar .....	"	1050,00	
			52481,32
<i>C. Pumpekanalen.</i>			
1. Jordarbejde .....	Kr.	40218,00	
2. Sluser og Broer .....	"	28684,60	
			68902,60
<i>D. Afvandingskanalerne.</i>			
1. Jordarbejde .....	Kr.	209023,16	
2. Broer og Gennemløb .....	"	19940,25	
			228963,41
<i>E. Forskellige Arbejder, Dæmninger m. m. ....</i>			
			5145,11
<i>F. Erstatninger .....</i>			
			75716,38
Køb af Landbrugsejendom med forskellige Omkostninger ÷ Restgæld paa Prioriteten 7500 .....			
			9079,74
<i>G. Organisation af Arbejdet.</i>			
1. Landvæsenskommissionerne .....	Kr.	9350,06	
2. Teknisk Assistance .....	"	33198,23	
3. Administration og Anlægsbestyrelse .....	"	10632,50	
			53180,79
			At overføre... 577831,76



## Husmandsbrandkassen for Danmark.

(Gensidig Selskab).

Medlemsantal ca. 140.000,  
Forsikringssum ca. 1040 Mill. Kr.,  
Formue ca. 1,7 Mill. Kr.

**I Afdelingen for faste Ejendomme** optages alle Ejendomme paa Landet, naar Forsikringssummen ved Indtegningen ikke overstiger **for blødt Tag 30,000 Kr., for blandet Tag 40,000 Kr. og for haardt Tag 50,000 Kr.**

**I Afdelingen for Løsøre** optages: Løsøre beroende i faste Ejendomme overalt i Danmark, saavel paa Landet som i Stationsbyer og Købstæder.

**I Ungdoms- og Tyendeafdelingen** optages: Ejendele til Forsikring gældende overalt i Danmark uanset Flytning, blot Præmien er betalt.

*Moderat Præmie.  
Kulant Behandling.  
Hurtig Afregning.*

Nærmere Oplysninger faas ved Henvendelse til Distriktsforstanderne, Sognetillidsmændene eller Hovedkontoret:

*Nørrevoldgade 16  
København K.*

Telefon Central 383 - 14.078.

## Dansk Andels-Ægeksport

Kgl. Hofleverandør

er Producenternes egen Forretning og yder derfor disse det fulde Udbytte.

Hovedkontor:

Vester Voldgade 7 og 9,  
København V.

## Tegn Annonce i

# Jydsk Telefonbog

Jydsk Telefon-Aktieselskab  
Aarhus

# REMINGTON

Bedste og mest benyttede  
Skrivemaskine.

Eneforhandler for Danmark:

L. KRISTENSEN

75, Raadhuspladsen,  
København V.

# Granstammer

i større Partier købes. Levering straks eller til Efteraaret.

A/S Poul Andersen  
Tømmerhandel

Telf. 146

Holstebro

Spare- og Laanekassen for  
Nykøbing Mors og Omegn.

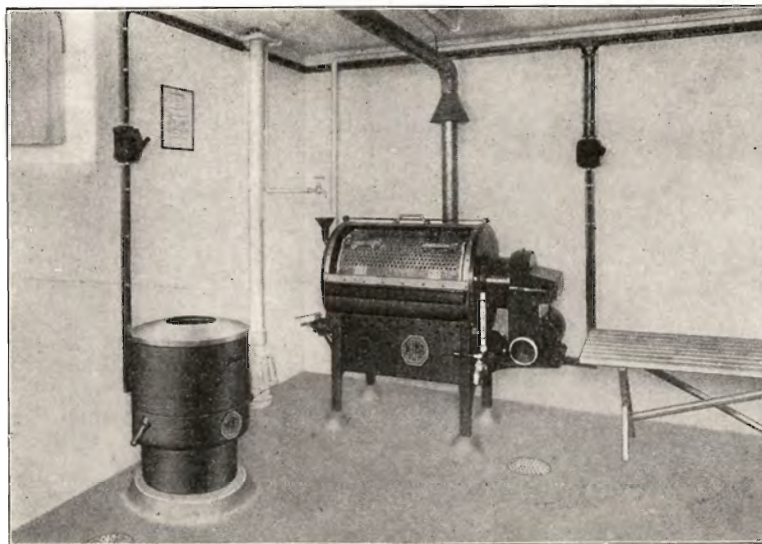
Kontortid 10—12 og 2—4<sup>1/2</sup>,  
Telefon 20.

# Landbrugslotteriet.

Største Gevinst Værdi 80,000 Kr. Præmie 10,000 Kr. Ialt i en Serie 38,000 Gevinster + en Præmie. — Tils. Kr. 1 Million 823,460. — Trækkes samtidig med Klasselotteriet.

Lodsedler faas hos alle Kollektørerne samt i Hoved-Kollektionen, Fredेरicksberggade 2, København K.

# Stryg elektrisk



# MIMA

## Vaskeri- anlæg

muliggør Vask, Skylning og Tørring af Stovvasken paa den halve Tid.

Arbejdstiden (d. v. s. Pasning af Maskinen) reduceres til en Tiendedel.

M. I. MEYER A/S

Ny Toldbodgade 27 — Telefon C. 670.  
København K.

LEVERANDØRER TIL DE SAMV. PLANTNINGS-  
FORENINGER OG HEDESELSKABET



Johannes Rahn & Søn

SKOVFRØKONTORET

København-Valby

HAVERNES PLANTESKOLE  
OSCAR BANG

Nykøbing Mors.

III. Katalog franco.

Frugttrær & Buske,  
Prydtrær & Roser,  
Læ-, Hæk- & Kantplanter,  
Stauder og Stenplanter.

PALUDANS  
PLANTESKOLE

— KLARSKOV —

130 Tdr. Land.

Skovplanter,  
Hæk- og Hegnsplanter,  
Allétræer,  
10 Millioner Prikleplanter.

Forlang Prislister.

TELEFON KLARSKOV NR. 9.

P. KRUSES  
PLANTESKOLE

- MUNDELSTRUP -

Telefon Tilst Nr. 7

Brostrøms  
Planteskole, Viborg  
v. C. Nielsen  
Haardføre, jydsk  
Planter for Have,  
Mark og Skov  
Telefon 42.



Skovplanter  
Haveplanter

Forlang Prislister eller Tilbud

Alt i Forstplanter,

Skovfrø, Grundstammer,  
Frugttrær, Roser,  
Sirbuske m. m.

Prislister franko paa Forlangende.



Frøcontoret

(for undersøgt Markfrø)

— Grundlagt 1887 —

KOLDING

Telefon 43

VEJLE AMTS PLANTESKOLE  
& TH. FROST'S SKOVFRØHANDEL - BØRKOP

HELLESENS SENIOR

er en stor, stærk, paalidelig Haandlygte

HELLESENS SENIOR

giver blændende Lys Aar efter Aar med

HELLESENS

verdenskendte Tør-  
element

HELLESENS SENIOR

I Regn og Blæst  
uden at blinke

Absolut farefri i Ga-  
rager, Stalde, Pak-  
huse og i Hjemmet

Uundværlig i Jægerhytten



Aktieselskabet

De danske  
Sukkerfabrikker

København

Varde Bank

Esbjerg Afdeling

Kongensgade 62

og Fiskerihavnen

	Overført...	577831,76
H. Renter af Laan samt Stempler etc. ....		51281,78
Tilbagebetalt Laan til Bondestandens Sparekasse og privat .....		19500,00
I. Driftsudgifter. Heri Indskud til Elektricitetsværket 20000 Kr.....		41273,47
Check Konto i Bondestandens Sparekasse, Saldo pr. 1. April 1936 .....		48838,21
	Tilsammen...	<u>738725,22</u>

Vil man paa Grundlag af Regnskabet drage en Sammenligning med dette og Overslaget, maa man foruden Beholdning pr. 1. April fradrage Driftsudgifterne Kr. 20.000, der blev indbetalt til Sydøstsjællands Elektricitetsværk som Indskud og betinger en billigere Strøml levering i 25 Aar. Ligeledes maa fradrages Kr. 7885,70 for Køb af en Landbrugsejendom, der er beliggende op til Fuglebæk Pumpestation. Denne udmærkede Ejendom bebos af Pumpemesteren, har et Areal af 8 Tdr. Ld. og udgør en Del af Pumpemesterens Lønning. Købet var til stor Fordel for Pumpelaget, idet der ogsaa til denne Ejendom skulde være udbetalt Erstatning, fordi Pumpekanalen gaar igennem den Ejendommen tilhørende Jord. Erstatning, Ekspropriering af Byggeplads med Opførelse af Bygninger m. m. vilde mindst være blevet ligesaa dyrt, som den omtalte Ejendom, og Pumpelaget kunde da ikke aflønne en Pumpepasser med Kr. 1200 aarligt, men en saadan Landbrugsbedrift uden Forpligtelser betyder jo meget for en flink Familie, der forener de to Ting, at passe Maskiner og Jord.

Til Regnskabet skal nævnes, at der er opgravet 50000 m<sup>3</sup> mere Jord end beregnet, hvilket skyldes forskellige Kanaludvidelser og større Anlæg paa Kanalerne paa Grund af det umaadelige Vandtryk, de nygravede Kanalsider var udsat for. Godt og vel Kr. 20000 var løbet paa til forberedende Arbejder fra 1917—1933. Erstatningen blev ca. 25000 Kr. større, delvis fordi Kanalretningen blev ændret til et bedre Løb og som saadan i Tiden vil give en formentlig Fordel for Merudgiften.

Ifølge Regnskabet gik vi pr. 1. April 1936 ind i det første egentlige Driftsaar med en Kassebeholdning paa Kr. 48838,21. Der opkræves endnu ikke dette Aar 1936—37 Bidrag hos Lods-ejerne.

Igennem Anlægsaarene har Bestyrelsen indgivet forskellige Andragender til Ministeriet om Tilskud til Afvandingen.

I Henhold til Grundforbedringsloven blev der i Sommeren 1936 udbetalt Pumpelaget Kr. 60114,00 i Arbejdstilskud.



Efter at det fremtidige Laan er traadt i Kraft, vil Pumpelaget kunne slutte sit første egentlige Driftsaar pr. 31. Marts 1937 med en Gæld paa Kr. 700000,00, en Kassebeholdning paa ca. Kr. 25000, uden endnu at have præsenteret Lodsejerne nogen Opgrævning.

For 1937/38 er udarbejdet og vedtaget Budget, for hvilket der til Juni og December Terminer udsendes Opkrævning fra Amtsstuen. Budgettet, der muligvis er lagt noget stramt, udviser i Forhold til hin Tids Overslag 6 Øres Stigning pr. Part, nemlig 32,5 imod Overslagets 26,5 Øre pr. Part til Forrentning, Amortisation og Driftsudgifter. Overslagets Beregninger var Gennemsnit i 30 Aar, medens de virkelige Forhold efter vore Laanebetingelser er saadan, at vi har størst Udgift først i Perioden, da den store Forrentning kræver mere i Begyndelsen og mindre siden; dertil kommer, som tidligere berørt, en Stramning af Budgettets forskellige Konti, saaledes at jeg ikke tror, at Forskellen mellem Virkelighed og Hedeselskabets Overslag bliver synderlig stor.

#### Opdyrkningen.

Køng Mose, ca. 1100 Tdr., Land er væsentlig Tørv i  $\frac{1}{2}$ —1 m Dybde ovenpaa Sand eller Mosekalk, hvis Kalkindhold er højt (85 % i Tørstoffet). Der har gennem Tiderne været gravet megen Tørv, saaledes at ca. Halvdelen laa hen som værdiløse Tørvegrave.

Naar Hovedafvandingen er gennemført, gælder den første Regel at skænke Detailafvandingen sin Opmærksomhed, før Kultiveringens begyndes. Her er ikke faa Steder begaaet den Fejl, at Lodsejerne har ofret Penge paa Fræsning, Pløjning, Gødning og Saasæd, og saa blev Resultatet Skuffelse paa Grund af Surhed i Jorden med deraf følgende daarlig Behandling og for sent saet Korn.

Hvor Tørven ikke er afgravet kunde man allerede i Efteraaret 1933 begynde at pløje. Høsten i 1934 var helt god, Foldudbyttet 12—13.

Tørvegravene var meget ujævne, mange Steder ret store Tuer, hvorfor Pløjning var umuligt. Men paa saadanne Arealer gør en Fordson Traktor med Fræser et godt Stykke Arbejde. I 1935 var der megen Jord gjort i Stand til Saaning, og Høsten blev god. Foldudbyttet blev vel i Gennemsnit 15—16.

I 1936 var endnu mere Jord under Kultur, Dræning og Opdyrkning gik Haand i Haand, og det var en sand Fryd for en Landmand at se, hvor Vildanden og Blishønen dykkede i Vand et Par Aar forud, der gik nu Selvbinderen og gjorde sine store Indhug i bølgende Kornmarker. Ja, saa hurtigt kan et Billede

skifte. Foldudbyttet var i Mosen som andre Steder maaske knapt saa godt som Aaret forud.

Ved Opdyrkning af saa store vandlidende Arealer er der jo altid nogle, der er længere tilbage end andre, hvilket ogsaa i adskillige Tilfælde har sine Grunde f. Eks. i uheldig Beliggenhed, ikke tilstaaet Grundforbedringslaan til Dræning eller daarlig Udparcellering, hvilket sidste er Tilfældet i en Del af Mosen, der hører under Køng Kommune, men her maa det jo formodes, at der senere vil ske en Del Mageskiftninger, saa spredte Lodder kan samles og andre faa en bedre Form.

De opdyrkede Tørvegrave giver i færdigbehandlet Stand en fortrinlig kraftig Jord. Men det er nødvendigt i mange Tilfælde baade at lade dem fræse og pløje. Lettest er det gaaet, naar der er lagt ud paa første Fure. Selv om disse har været stærkt rodfyldte af Rør og Star, giver det en god Kornhøst, og det nye Græsfrø spirer godt, saa Bestanden bliver god. Lægges ikke ud første Aar, er disse sejge Furer selvsagt meget vanskelige at behandle Aaret efter.

#### Et Par Dyrkningsresultater.

Det kunde være fristende at fremkomme med et Par bestemte Dyrkningsresultater, det ene er ganske vist mit eget, saa der vil kanske kunne siges, at en Udsmykning af Resultatet har fundet Sted; hertil vil jeg sige, at jeg ogsaa i dette Tilfælde gerne vil anbringe Ting og Tal saa nøgternt, som jeg kan.

Til min Ejendom hører tre Moselodder paa henholdsvis 6,57, 4,50 og 2,48, ialt 13,55 ha foruden 11,70 ha af Agermarken, som kommer ind under Afvandingen, men Høsten heraf kan jeg ikke opgøre for sig selv, da den er slaaet sammen med Høsten fra de Skifter, hvortil den afvandede Jord hører. Jeg holder mig derfor til Moseparcellerne, hvor der er høstet og tærsket for sig. Endvidere benævnes Stykkerne pr. Td. Ld., fordi de er opmaalt som saadan.

Paa de førstnævnte 3 Moselodder er lagt et Partsantal paa 1667. Den samlede Udgift til Afvandingen er derefter 3,58 Gange 1667 = Kr. 5967,86 + Kr. 1600,00 for Indgrøftning og Dræning samt Kr. 300,00 for Traktorarbejde. Ialt Kr. 7867,86.

Af Hovedafvandingssummen skal jeg i 1937—38 i Renter, Amortisation og Driftsudgifter betale Kr. 541,78. Dræning og Traktorarbejde er betalt kontant.

1934	høstedes paa	7	Tdr. Ld.	103	Tdr.	à	100	kg.	
1935	"	"	10½	"	"	à	"	"	
1936	"	"	12	"	"	à	"	"	
				Ialt...	481	Tdr.	à	100	kg.

Halmen vil jeg anslaa til samme Værdi, som det kummerlige Hø, der i sin Tid med Held kunde bjerges hjem, og da vi allerede begyndte at lægge ud i 1934, har vi haft gode Stykker med nyt og frodigt Græs, som vel dækker mere end Frø og Kunstgødning.

De forskellige dyrkede Kornarter har været Hvede, Byg, Blandsæd og sort, fransk Havre. Af Arealet var 10 Tdr. Land opskaarne Tørvegrave fyldt med Vand og en eneste stor Sump. Kvælstofgødning er det unødvendigt at bruge, hvor der er Tørv, men derimod Superfosfat i rigelig Mængde samt Kali de fleste Steder. Lyspletsyge og Stankelbenslarver er ret forekommende, men stærk Tiltromling af Jorden og Gift til Larverne er gode Forbundsfæller ved Dyrkningen. En af mine Naboer har i Høst-udbytte faaet:

1934	6	Tdr. Land med Havre	112	Tdr. à 100 kg.
1935	5	" " " Byg	100	" " " "
"	2	" " " Runkelroer	650	Tdr. à 100 kg.
1936	4	" " " Tørvegrave med Hvede	60	Tdr. à 100 kg
"	4	" " " Mosejord med Hvede	40	Tdr. à 100 kg.

Hvor Hveden kun gav 10 Fold var paa meget tørret Jord, der ydermere var vaad, da der endnu ikke var drænet.

Vi er kommet forholdsvis let fra Dræningen i Sværdborg Mose, idet vi paa Anbefaling af Landinspektør H. K. Nielsen nøjedes med en Opgravning af Skelgrøfterne mellem Lodderne, saa langt fra Hovedkanalen som der var god Bund, og derefter gik over til Rør, naar Underlaget blev Sand. Lodderne er 100—150 m brede. Hvor Tørven er gravet op maa et enkelt Tværdræn lægges ind, ellers trækker Grøfterne tilstrækkeligt og er lette at holde i Stand.

Hovedsagelig er Detailafvandingen ellers foretaget med Nedlægning af Drænrør. Et Eksempel paa Udgiften til Dræning af et Moseareal paa 1200 m Længde og 160 m Bredde (19 ha) drænet med een Hovedledning 6, 5, 4" og Sidedræn af 2 og 2½" Rør med 40 m Afstand.

Anlægsudgift 4200 Kr. = 220 Kr. pr. ha eller 120 Kr. pr. Td. Land  
 ÷ Tilskud af Grundforbedringslovens Midler 65 " " " " 35 " " " "

Lodsejernes Udgift... 155 Kr. pr. ha eller 85 Kr. pr. Td. Land

Ring Enghave, Arealerne Nord for Køng — Lundby Landevej, omfatter ca. 900 Tdr. Ld. Jorden her er af en noget mere dyndet Karakter end Køng Mose.



I denne Afdeling omfatter Afvandingen en Del lave Agerjorder, der som Følge af tidligere Dyrkning er lette at faa i Kultur. Der er taget godt fat med Dræning og Opdyrkning. Kun forholdsvis smaa Arealer ligger urørte hen. I Forhold til Køng Mose er Ring Enghave smallere. Der er ført to Kanaler igennem, hvorfor der er lettere at dræne. Men ogsaa her er betydelige Arealer Tørvegrave med gammel Vegetation af Rør og Star. Da Statsbanen



Fig. 8. Havre paa Mosen 1934.

København—Gedser gaar parallelt med denne Mose, er der vist nok gennem Tiderne ofte af Rejsende udtalt Forundring over de umaadelige Vandflader, som her var saa iøjnefaldende.

Bestemte Høstresultater efter Opdyrkingen har jeg ikke, men jeg har Udtalelser for meget stor Tilfredshed med Afvandingen. Resultatet her er ingeniunde mindre end andre Steder i Mosen.

#### En Tak.

Til Afvandingens Fremme har vi modtaget Velvilje og Hjælp fra forskellige Sider, og herfor har vi sagt Tak, naar Lejlighed blev givet, men den største Ydelse og Ære for at hele Foranstaltningen virker fuldt ud efter sin Hensigt, er Det danske Hedeselskabs Indsats. Maa jeg for dette fortrinlige Arbejde og den gode Vejledning bede Hedeselskabets Ledelse og Funktionærer paa Kontoret, som vi har haft Forbindelse med i disse Aar, modtage Bestyrelsens hjerteligste Tak. Jeg tvivler ikke om, at Afvandingen af Køng m. fl. Moser vil bidrage sit til at skabe øget Beskæftigelse til Arbejdere og bedre Rentabilitet for Landbruget paa denne

Egn. At gøre Landet større er et af Hedeselskabets smukke Idealer. Det er sket her. Vi takker derfor.

Sværdborg i 1937.

*Otto Petersen.*

## *Svinø Not:*

Indtil Midten af forrige Aarhundrede strakte der sig et Par Mil Nord for Vordingborg fra Smaalandsøhavet en Vig ind i det store Køng Sogn.

Denne Vig havde to smalle Udløb, det ene mellem Avnø og Svinø, det andet mellem Avnø og Sallerupgaard. Vigen strakte sig yderligere Nord om Svinø og adskilte denne Ø ved det saakaldte „Kostræde“ fra de højtliggende Kostræde Banker, men noget Udløb har der dog næppe været Tale om, kun en lavtliggende som Regel oversvømmet Strækning.

„Ved kgl. Resolution af 19. Juni 1844 blev det — paa Rentekammerets allerunderdanigste Forestilling til Hans Majestæt —



Fig. 9. Pumpestationen ved Avnø bestaar af 2 Stk. 45 HK. Elektromotorer, 2 Stk. Skruepumper, hver Pumpes Ydeevne 1000 Liter pr. Sekund ved 1,3 Meters Løftehøjde. Helautomatisk.

allernaadigst bifaldet, at det tilkendegives Justitsraad Leth til Sallerupgaard og øvrige vedkommende Grundejere, at der fra vor

Side intet er imod, at de inddæmmer den Vig af Østersøen (Smaalandsøen), som findes mellem Avnø, Svinø, Kostræde, Køng og Sallerupgaard." o. s. v.



Fig. 10. Til højre i Baggrunden ses Kostræde Banker.

Den indvundne Strækning — ca. 1500 Tdr. Ld. — skulde nyde Skattefrihed indtil Udgangen af Aar 1867.

Der blev lagt en ca. 150 Meter lang Dæmning over Udløbet mellem Avnø og Sallerupgaard og en ca. 300 Meter lang mellem Avnø og Svinø, en Kanal gravet gennem Vigen op til Køng og i Forbindelse med denne en til Kostræde; Udløbet fandt Sted gennem Dæmningen mellem Avnø og Sallerupgaard ved en Hejse-sluse, der blev hævet eller sænket, eftersom der var Lav- eller Højvande i Stranden — i mange Aar betjent af en gammel Kone.

Det var selvsagt en yderst primitiv Afvanding, og det ind-dæmmede Areal har nærmest været en lavvandet Indsø.

Senere blev Kanalerne uddybet og udvidet og sat i Forbin-delse med Køng Mose, Hejse-slusen blev afløst af en selvaabnende Sluse, og skønt dette var en meget betydelig Forbedring, var Af-vandingen dog yderst mangelfuld, idet Arealerne som Regel var oversvømmede fra November til ind i April (Fig. 10), undertiden længere, de lavest liggende altid, saa enhver Tale om Kultivering var ganske udelukket.

Adskillige smaa Pumpelag dannedes i Aarenes Løb, der ved Hjælp af Vindmøller prøvede at befri de tilstødende lavt liggende



Arealer for generende Vand; en meget lunefuld og usikker Afvanding.

Imidlertid havde det inddæmmede Areal selv iklædt sig en Vegetation, yderst forskellig alt efter Jordens Beskaffenhed.

Nærmest Stranden, længst mod Syd og fortsat op mod Køng, er Arealet — ca. 300 Tdr. Ld. — udpræget sandet med Underlag af Ler, Dynd eller Tørv i meget forskellig Dybde, dog er Sandoverlaget her som Regel saa dybtgaaende, at Planterødderne næppe naar ned til det federe Underlag, der dog har sin Betydning ved at holde paa Fugten i tørre Aar.

Spredt over det meste af dette Areal laa, ragende højt op over Jordoverfladen, mægtige Granitsten enkelte eller i Klynger slæbt sammen af Isen (Fig. 11); men overalt er det sandede Overlag dog iblandet noget Dynd eller Ler, der indeholder betydelig Næringsværdi.

Alt eftersom man kommer længere mod Nord op mod Midten af den aflange Vig, forandrer Beskaffenheden sig ganske. Sandoverlaget bliver tyndere og tyndere og mere dynd- og ler-



Fig. 11. I Forgrunden typisk Vegetation før Kultivering.

blandet for tilsidst, hvor Vigen udvider sig mellem Svino og Kostræde Banker, at være udpræget dyndet med Masser af forskelligeartede Sneglehuse og Muslingeskaller, hist og her lidt tørveagtigt, men alt dog iblandet en lille Smule Sand.



**Sophus Berendsen** A/s

København Aarhus  
Ørstedhus Kannikegade 18  
Vester Farimagsgade 41

**Alt Entreprenørmateriel.**

Damp- og Motorlokomotiver,  
Gravemaskiner, Tipvogne,  
Spormateriel.

Leverandør til Hedeselskabet.

**Lyskopi - Zinktryk**

**Aarhus Lys- &  
Zinktrykanstalt**

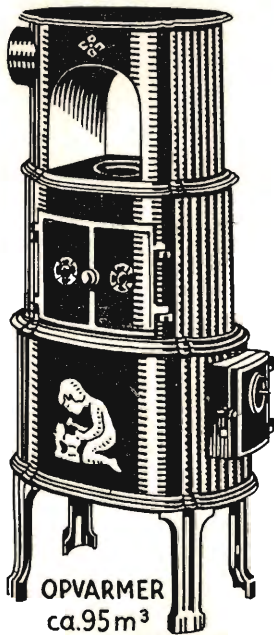
Frederiksalldé 60, Aarhus

# RIBE *Brændeovne*

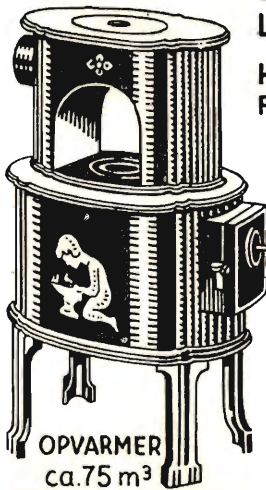
ER BILLIGE I ANSKAFFELSE OG BRÆNDELSFORBRUG  
STOR VARMEEVNE. NØJAGTIG REGULERING.

STORT FYRRUM TIL  
LANGE BRÆDESTYKKE

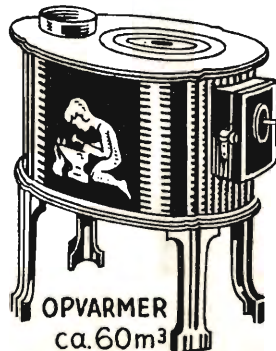
HENVEND DEM TIL VORE  
FORHANDLERE ELLER TIL OS.



OPVARMER  
ca. 95 m<sup>3</sup>



OPVARMER  
ca. 75 m<sup>3</sup>



OPVARMER  
ca. 60 m<sup>3</sup>

**A/S RIBE JERNSTØBERI, RIBE**

Aktieselskabet

**Vejle Bolte-  
& Møtrikfabrik.**

Grundlagt 1899.

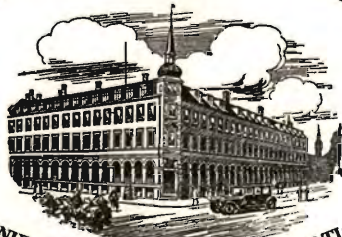
Telefoner 2120.

Telegr.-Adr.:  
Boltefabriken.

**Alle Slags Bolte Skruer,  
og Skinnespiger.**

Leverandør til  
De danske Statsbaner.

AKTIESELSK **C. OLESEN** KØBENHAVN



MANUFAKTUR EN GROS OG FABRIKATION  
DANSK PLYS og MØBELSTOF-FABRIK I KASTRUP



**Dansk  
Eternit**  
Fabrik A/S  
AALBORG  
Tlf. 48 00

**Cement-Asbest**  
Skifer-, Bølge- & Beklædningsplader.  
Forespørg hos Deres  
Bygningsmaterialeforhandler.

*J. Chr. Petersens*  
**Papirhandel**

*„Hvælvingen“  
ved Nikolaj Taarn  
København K.*

*Hovedforhandler  
af Statens Papir  
Tryksager - Protokoller*

**„KUSTOS“** KREATURFORSIKRINGSFORENING  
STIFTET AF DANSKE LANDMÆND 1881  
FORSIKRER HESTE, KVÆG, FAAR OG SVIN  
KONTOR: HAVNEGADE 4, AARHUS TELEFON NR. 1300

**SIN** Livsforsikring  
Livrenteforsikring  
Ulykkesforsikring  
Ansvarsforsikring  
Hospitalsforsikring  
Grundejerforsikring  
Automobilforsikring  
Invalideforsikring

tegner man i

**NORDISK**

Livsforsikrings-A/S af 1897 ■ Ulykkesforsikrings-A/S af 1898

Hovedkontorer:  
St. Kongensgade 128 — Grønningen 17, København K.  
Telefon 2860

**Indhent Tilbud!**

*Annoncér i*

*Hedeselskabets Tidsskrift*

Villa for Direktør Johan Olsen, Esbjerg,  
opført efter Tegning af Arkitekt Harald Peters, Esbjerg.  
SKARREHAGE MOLERSTEN anvendt som varmetæt  
Bægmur i Ydervæggene.



A|S  
**Orient**

**A|S L. Hammerich & Co.**  
Specialforretning i Bygnings-  
artikler. Grundlagt 1854.  
Telefon Nr. 7050 (3 Linier).  
Aarhus.

**Hammerum Hæpeds**  
**Spare- og Laanekasse,**  
Herning

Telf. 10 og 314

Østergade 6  
Kontortid  
10—12½ og 2½—5



Her findes det lavest liggende Areal i „Svinø Nor“, som det nu kaldes,  $\frac{3}{4}$  Meter under daglig Vande i Stranden.

De udpræget sandede Arealer dækkedes efterhaanden af vild Fioringræs, Potentil, Stargræs og lignende Vegetation (Fig. 12), der



Fig. 12. Vegetation før Kultivering.

kunde døje den aarlige langvarige Oversvømmelse og afgav naturligvis kun en saare tarvelig Græsning, ganske uskikket til mal-kende Køer og drægtige Ungkreaturer; men paa de dyndede Arealer bredte Tagrør sig næsten overalt og adskillige Tusinde Traver Rør af fortrinlig Beskaffenhed høstedes her aarlig; dog blev Omkostningerne ved Bjærgning af disse Rør for ret betydelige Arealers Vedkommende alt for store, saa Nettobeløbet til Tider var ganske minimalt.

De Agerarealer, der strækker sig langs Svinø Nor, er for største Delen af god, en Del endog af fortrinlig Beskaffenhed, men for alle gjaldt det, at de, trods de lokale Pumpelag med Vindmøller, dog var meget vandlidende.

Var Svinø Nor rent landbrugsmæssig set kun af ringe Betydning, saa frembød det i en Henseende stor Interesse, nemlig ved sin særprægede Naturskønhed og sit enestaaende rige Fugleliv, et Fugleliv jeg i særlig gunstige Aar kun har set overgaaet i de mægtige Rørskove langs Yangtsekiangs Bredder og i de store Fuglereservater i Australien og New Zealand.

I Svinø Nor ynglede foruden talrige Blishøns, Rørhøns og

Graaænder ogsaa Krikænder, Atlingænder, Taffelænder, Brunnak, Spidsænder og Skeænder; i de tætteste Rørholme kunde man finde Vildgaasens Rede, og i lune Sommeraftener lød Rørdrummens monotone Tuden helt her op til Gaarden, akkompagneret af utallige Frøers Kvækken.

Naturligvis tumlede Viber i Hundredvis sig over Engene og svirrede én om Ørerne i Yngletiden; Rødben stod paa Hegns-pælene og nikkede og vippede med Halen, og i Græsset nulrede de henrivende smaa, ganske tamme Ryler rundt; Klyden soppede om i Flakkerne, hvor Hejren stod paa Lur efter Fiskeyngel, Dobbeltbekkasiner snurrede rundt over Reden og lavede Glideflugt à la Flyvemaskine, og Kærhøge kredsede hen over Rørholmene forfulgt af skraalende Hættemaager; sikken et Spisekammer for Rovfugle, Lækat og Mikkel.

Om Foraaret vandrede fra Stranden Gedder, Aborrer, Brasen og Skaller — sidste ofte i fantastiske Mængder — gennem Slusen op i Kanalerne og kastede deres Rogn; Masser af Fiskeyngel blev aarlig udklækket i Svinø Nor og Køng Mose.

Og nu er hele dette Eldorado ødelagt; væk er de skønne, bølgende, gyldne Rørskove, væk er Ænder og Vadefugle og Geddeleg; med kold og haard Haand har vi Mennesker sat Grave-maskiner i Gang, stillet elektrisk drevne Pumper op og tømt hver Draabe Vand ud af Noret.

Hvor man før stagede rundt i en Pram eller forsigtigt vadede rundt med Fare for at synke i til Halsen, hvis man traadte uden for Rørholmene, der render nu Traktorploven 12—14" dybt i Jorden, væltende Tagrørenes Rødder op; Fræser og Tallerkenharver findeler det hele. Det er en fuldkommen Metamorphose fra 1933 til 1937.

Men ved denne Begravelsestale over det før saa skønne og interessante Terræn skal der ogsaa lyde en dybtfølt Tak for de mange stemningsrige og fornøjelige Timer derude; nu, da al Romantiken er taget af Svinø Nor, maa man finde Glæden i Arbejdet med at bakse med Opdyrkning og Kultivering af de tør-lagte Arealer, skaffe større haardt tiltrængte Indtægter, og allerede nu ved vi, at de kan frembringe gode Korn- og Frøafgrøder og fortrinlige Græsgange.

#### Kultiveringen af Svinø Nor.

Saasart Gravemaskinerne i Sommeren 1933 var kommet i Gang, og Pumpestationen ved Udløbet i Stranden opført, begyndte flere Lodsejere allerede om Efteraaret at pløje op i Svinø Nor, ligesom ogsaa Dræning paabegyndtes, saa saare Kanalerne til-lod det.

De forskellige Projekter, der i Aarenes Løb tidligere har været fremme, maa nærmest betegnes som „*Forsøg paa en Forbedring af Vandforholdene*“, hvorimod det nu gennemførte Projekt er en *Totalafvanding* med langt større Kanaldybde end tidligere paatænkt, hvorfor Dræning af selv de lavest liggende Arealer i Svinø Nor har kunnet finde Sted; det havde man ikke drømt om ved Udarbejdelsen af tidligere Projekter.

Svinø Nor har den Fordel fremfor Køng Mose, at Arealet er mindre udstykket — 3 Lodsejeres Arealer udgør tilsammen ca.



Fig. 13. Drængrøft i den lavest liggende, dyndede Del; Konsulent Kristensen og Drænmester Johansen eftergaar Rørlægningen.

350 Tdr. Ld. af den 1500 Tdr. Ld. store Inddæmning — og Parcelerne støder overalt op til Gaardenes Agermark, hvilket har lettet Igangsættelsen af Dræningen meget; dertil kommer Grundforbedringsloven, uden hvis Tilstedeværelse en saa gennemgribende Dræning næppe havde fundet Sted. Yderligere har de herværende Landboforeningers energiske Grundforbedringskonsulent Kristensen haft en udmærket Evne til af samle mindre Kredse af Lodsejere til et fælles Dræningsprojekt og animere dem til Gennemførelsen deraf.

Takket være disse Omstændigheder er derfor praktisk talt hele Svinø Nor allerede nu drevet op og giver gode Kulturfagrøder, inden nogen Opkrævning af Bidrag til Afvandingen har fundet Sted.



Grundforbedringskonsulentens Forslag til Detailafvandingen er gaaet ud paa den billigst mulige Dræning, og her i Svinø Nor, hvor Jordens Gennemtrængelighed er god og let, har man kunnet have betydelig større Afstand mellem Sugedrænene end sædvanligt, nemlig fra 40—60 helt op til 80 m. Sideledningernes Længde blev almindeligt paa 100—120 m. Rørstørrelsen er sædvanlig 2 $\frac{1}{2}$ " i Sideledning — her paa Sallerupgaard er der i hvert Fald ikke gaaet under 2 $\frac{1}{2}$ " — og i Hovedledningerne 4" Rør.

Det har for største Delen været ret let at grave Drængrøfterne i Svinø Nor, hvorfor Prisen ogsaa har været overkommelig, varieret fra indtil 46 Øre pr. l. m for Hoveddræn til 24 Øre for Sugedræn for Gravning og Nedlægning af Rør.

Dræning af ca. 110 Tdr. Ld. her til Sallerupgaard har beløbet sig til 53 Kr. pr. Td. Ld. inclusive Tilskud af Grundforbedringslovens Midler. Drænudløbene i Hovedkanalen ligger i en Dybde af ca. 2 Meter. Bundforholdene har været gode, saa Nedlægning af Rørene er sket uden særlige Sikringsforanstaltninger; paa de lavest liggende dyndede Arealer her til Sallerupgaard — 45 Tdr. Ld. — blev Drængrøfterne liggende aabne et Aar uden Rørlægning af Hensyn til Okkerudslemning. (Fig. 13).

Lodsejernes Udgifter til Dræningen af Svinø Nor strækker sig fra ca. 50 Kr. til ca. 65 Kr. pr. Td. Ld.; for mit Vedkommende har det kun været nødvendigt at føje ganske enkelte korte Sugedræn til Hovedprojektet, der i det store og hele har vist sig tilstrækkeligt for en Totalafvanding.

Man gik først i Gang med Oppløjning af de sandede Arealer, der var bevokset med vild Fioringræs, Potentil o. lign., og som kunde lade sig pløje med 2 Heste og almindelig Svingplov. Naturligvis var de mange store Sten fjernede forud.

En 2 à 3" Muld havde i Tidernes Løb dannet sig over Sandet af forraadnede Plantedele.

Straks efter Pløjningen i ca. 7" Dybde blev det tromlet til med en stor Stentromle, hvorved Furerne faldt særdeles fast sammen. Pløjning af disse sandede Strandenge bør finde Sted tidlig om Efteraaret, dog kun saafremt Jorden er vaad; at pløje naar Jorden er tør er langt vanskeligere, da den yderst sejge Fure saa er tilbøjelig til at staa paa Kant eller falde tilbage igen; den kan ikke skæres fri.

Man staar sig ved at bruge Smedejerns Plovskær, naturligvis saa skarpe som muligt; de maa som Regel skærpes hver halve Dag, saa Smederegningen bliver ikke helt lille.

Foraarsbehandlingen sker bedst med Traktor og dobbelt

Knivharve, 4—5 Træk, hvorefter man kan radsaa og en Frøharve jævne inden Tromlingen.

De rørbevoksede, dyndede Arealer maa man derimod pløje med Traktorplow, naar Rørene er fjernede og Stubben afbrændt, og ikke under 12" Dybde; man faar derved svækket det mægtige Net af Tagrørenes tykke Rødder, der har gennemspundet Jorden.

Fræsning af de rørbevoksede Arealer er absolut forkastelig, da Knivene ikke kan gaa saa dybt, at de kommer gennem den ca. 6" tykke Pels af uforraadnede Rørdele, som ikke bliver blan-



Fig. 14. Billedet er taget af Landbrugslærer Hjertholm paa nøjagtig samme Sted som Fig. 12 med den oprindelige Vegetation.

det med Jord, og hvori hverken Sæd eller Frø kan rodfæste sig. Man har sørgelig Erfaring herfor.

De sandede Arealer egner sig ikke til Korndyrkning, men afgiver, da Hvidkløveren trives udmærket, fortrinlige, stedsevarende Græsgange; de er derfor overalt lagt ud første Aar med Dæksæd af sort fransk Havre, hvoraf jeg hvert Aar har saet 80 Pund pr. Td. Ld.

Udlæget i Tørkeaaet 1934 kneb det for, men saavel Græsser som Hvidkløver har i de senere gunstige Aar bredt sig godt.

Udlæg i 1935—36 er bleven glimrende; Hvidkløver dækker fuldkommen Bunden (Fig. 14), og saavel til Høslæt som til Afgræsning har de før ret værdiløse Arealer givet udmærkede Afgrøder (Fig. 15).

Efter Samraad med Græsmarkssektionens Konsulent F. Olsen er der paa de sandede Strandenge saaet følgende Frømængder: Hvidkløver = 5 Pund — Alsike = 3 Pund; alm. Rajgræs = 8 Pund



Fig. 15. Høafgrøde af Udlæg 1935 paa sandet Strandeng. Juni 1936.

— Thimothe = 4 Pund — Engsvingel = 8 Pund — Engrapgræs = 5 Pund — Stortoppet Rapgræs = 3 Pund — vild engelsk Kløver = 2 Pund — ialt 38 Pund pr. Td. Ld.

Sort fransk Havre har vist sig godt egnet til Dæksæd, uimodtagelig for Sygdomme som Lyspletsyge, der ofte angriber paa nyopdyrket Jord; den er stivstraaet og yderig.

Udsæd af over 80 Pund pr. Td. Ld. fraraades, da denne Saamængde lukker sig helt (Fig. 16), og her gav i 1935 en Udsæd af 80 Pund pr. Td. Ld. = 2688 Pund og i 1936 = 2377 Pund; men da denne Dæksæd absolut ikke skader Udlæget, er der jo ingen Grund til ikke at tage denne Indtægt med.

*De dyndede, rørbevoksede Arealer* egner sig, modsat de sandede, særdeles godt til saavel Korn- som Frøafgrøder, og hvor Rørbevoksningen har været mindre kraftig end paa mit Areal, har Lodsejerne ogsaa taget flere vellykkede Kornafgrøder efter hinanden uden Udlæg.

Da mit Areal er det lavest liggende i hele Svinø Nor, det mest dyndede og med den kraftigste Rørbevoksning, har jeg anset det for rigtigst straks at lægge det ud med Græs og Kløver beregnet paa et Aaremaal af 3 Aar, for at det mægtige Net af Tag-



rørenes Rødder kan forraadne hurtigere, ligesom man ogsaa hurtigere faar Bugt med Tagrørene ved Høslæt og Afgræsning.

Udlæget er paa dette Areal mest beregnet paa Høslæt, hvorfor der foruden Hvidkløver og Alsike er saaet 8 Pund halvsiddig Rødkløver pr. Td. Ld. og mindsket lidt paa Græsserne.

Efteraarsbehandlingen er sket med lejet Traktor, Plov, Tromle og Tallerkenharve; der er pløjet mellem 12 og 14" dybt og 18" bred Fure; efterhaanden som Arealet blev pløjet op, blev det tromlet med en meget stor Cementtromle og til Slut et Træk af en Tallerkenharve, hvis Tallerkener er  $\frac{1}{2}$  Meter i Diameter og selve Harvens Vægt 2000 Pund; denne udmærkede tyske Tallerkenharve malede Furerne til Fars og ituskar Tagrørenes Rødder.

Hele denne Jordbehandling har kostet fra 32 til 40 Kr. pr. Td. Ld.

Foraarsbehandlingen før Saaning bestod i 1 à 2 Træk med Gaardens dobbelte Tallerkenharve trukket af en Traktor.

Havren — ogsaa 80 Pund pr. Td. Ld. — blev dels radsaaet, dels bredsaaet; da Havren groede til, saas ingen Forskel, og der kom forbavsende lidt Tagrør takket være den kraftige Ødelæggelse



Fig. 16. Sort Havre paa sandet Strandeng.

af Rødderne (Fig. 17 og 18). Saavel Jordprøver som Forsøg paa de først kultiverede Arealer har vist, at denne gamle Strandbund, hvoraf hele Svinø Nor bestaar, hverken trænger til Kali, Kvæl-

stof eller Kalk; der bliver givet 300 Pund Superfosfat pr. Td. Ld. hvert Aar, hvad der jo maa kaldes et meget billigt Tilskud.

Gennemførelsen af dette store vellykkede Afvandingsforetagende har for os, der har ledet Udførelsen, været yderst interessant og lærerig.

Den Opposition, der ved Foretagendets Start kom til Orde, synes ganske at være forstummet, i hvert Fald tilkendegav ingen sin Misfornøjelse ved den den 4. Januar d. A. afholdte første Generalforsamling. For enkelte Lodsejere i Kæng Mose med yderst uheldigt formede og beliggende Lodder, kan der nok være Grund til Utilfredshed, men der er sikkert meget faa, der for Alvor ønsker sig tilbage til Fortidens forfærdelige Vandforhold, der sandelig heller ikke var billige.

Forhaabentlig vil Lodsejerne i kommende Tider bevare saa megen Interesse for dette smukke Værk og Forstaaelse af velholdte Kanalers Betydning, at de gør det til en Æressag at hindre løsgaaende Kreaturer i at nedtrampe Kanalskrænterne; vi skulde nødigt genopleve Fortidens skandaløse og uværdige Ødelæggelse af Kanalerne.



Fig. 17. Landbrugsminister Bording, der i Sommeren 1936 med stor Interesse inspicerede saavel Kæng Mose som Svinø Nor.

Hvad angaar de samlede Udgifter til Afvandingen, da stiller de sig selvsagt yderst forskelligt for de enkelte Lodsejere.

For Sallerupgaards Vedkommende er jeg engageret med ca.

50 Tdr. Ld. Ager og ca. 150 Tdr. Ld. Inddæmning, altsaa rundt regnet 200 Tdr. Ld. Mine samlede Nettoudgifter til Pumpelaget og Detailafvandingen er ca. 30000 Kr.; fra Bruttoudgiften er saa



Fig. 18. Høst af Havre i rørbevokset Del af Noret; man skimter enkelte Rør over Havren.

fradraget Erstatning for 2 Vindmølle anlæg m. m. samt Tilskud af Grundforbedringslovens Midler. Nettoudgiften bliver 150 Kr. pr. Td. Ld.

Det Laan paa 700000 Kr. vi stiftede inden Afvandingsarbejdet begyndte, har holdt Stik, saa Foretagendet er tilendebragt uden yderligere Gældsstiftelse — trods flere ekstra Udgifter — endda med en Kassebeholdning paa mellem 20 og 30000 Kr.

Dette skyldes dels den fremskredne Teknik, dels *den vel gennemtænkte Plan* samt Statens gode Tilskud til Arbejdsudgifterne.

Jeg slutter mig ganske til Bestyrelsesformanden, Gaardejer Otto Petersens Tak til det hæderkronede, gamle Hedeselskab for dets udmærkede Indsats, en Tak jeg vil adressere til den Funktionær under Hedeselskabet, Landinspektør Nielsen, der har ledet Udførelsen. Det har været af overordentlig Betydning for os at have haft en Mand som han, der gennem mange Aars Arbejde hernede har et saa indgaaende Kendskab til det afvandede Terræn, at man næppe overdriver, naar man siger, at han kender hver Kvadratmeter Jord i Køng Mose og Svinø Nor.

Der er yderligere god Grund til at sende en venlig Tanke



til de Mænd, der før i Tiden er draget i Leding for Forbedring af de elendige Vandforhold hernede, men som Bortrejse fra Egnen eller Død har hindret i at deltage i Arbejdet i disse Aar.

Jeg vil her nævne blandt Lodsejerne den tidligere mangeaarige Ejer af Øbjerggaard, Godsejer Krieger og afdøde Landbrugsskoleforstander Morten Nielsen, Lundby, og fra Hedeselskabet Landinspektør Feilberg og afdøde Ingeniør Thalbitzer.

Selv om Tiden saa absolut først nu har været inde til at foretage Afvandingen, har deres Indsats dog haft sin Betydning.

Sallerupgaard 1937.

*Mourier Petersen.*

## MINDRE MEDDELELSER.

Formanden for Det norske Skogselskab, Godsejer *Mohr*, Bergen, er efter Indstilling af Dansk Skovforening og Det danske Hedeselskab udnævnt til Kommandør af Dannebrog.

\*

I den nordiske Skovkongres, der i Aar afholdtes i Sverrig, deltog fra Det danske Hedeselskab foruden Formanden, Hofjægermester *Chr. Lüttichau* og Direktør *C. E. Flensborg* Skovriderne *Piper*, *Mørch-Sørensen*, *Thyssen* og *C. F. Jensen* og Forstkandidaterne *Steenstrup*, *Aaskov*, *Bech* og *Oldenburg*.

\*

Hedeselskabet deltog i en Udstilling paa det store Fællesdyrskue i Aabenraa først i Juli med 4 store Kort over Sønderjylland, fremstillet til dette særlige Formaal og visende, hvad Hedeselskabet har været med til at gennemføre i Sønderjylland siden 1920 vedrørende Plantning, Mergling, Dræning, Vandløbsreguleringer og Digearbejder.

Hotel  
**PHØNIX**  
Viborg

Byens Hotel  
Telf. 50—257

**A. Philipsen & Co., Viborg.**

Maskinanlæg - Automobile.  
Telefon 532—1064.  
Elektriske Anlæg - Vandværks-  
anlæg. Telefon 174—274.

**A/s Varde Staalværk, Varde.**



1. Kl. Staalstøbegods til Tip-  
vognshjul, Bremseklodser og  
andet Entreprenørmateriel. —

Ildbestandigt „Vardan“. — Manganstaal.

**DANSK TRÆFIBER - ISOLERINGSPLADE**

AXEL PRIOR, Akts.  
BREDGADE 33 · CENTR. 23  
KØBENHAVN · K

A/s L.HAMMERICH & CO.  
GRØNNEGÅDE 57-59 · TLF. 7050  
AARHUS

**DANATEX**

100 % DANSK

**Hedepløjning**

udføres med 4 stærke Tractorer med dybt-  
gaende Specialplove.

**Eng- & Mosefræsning**

udføres med 6 Tractorfræsere. Maskinerne sen-  
des ud overalt i Landet ved Henvendelse til

• **Tractor-Entreprisen** •

Møhl - Høyrups Allé 5 - Hellerup  
Telefon Hellerup 6007

**Handelsbanken i Viborg**

Filial af Aktieselskabet  
Kjøbenhavns Handelsbank



Kontortid:  
9—2 og 5—6

Telefoner:  
1131—1132—1133

**Viborg Byes og Omegns  
Sparekasse**

Telf. 1400 (3 Linier)

Sct. Mathiasgade 68

Kontortid:  
Kl. 9—2 og Kl. 5—6

**Viborg Papir-Comp.**

Papir & Papirvarer en gros.  
Bogtrykkeri.  
Kontorforsyning

Sct. Mathiasgade 31—33.  
Telf. Viborg 802—803.

**Traktorpløjning  
og Knivharvning.**

af Hede, Mose og Eng udføres  
efter Aftale til enhver Tid bil-  
ligt og godt. Reference: Hede-  
selskabet og Hedebruget.

**Vilhelm Jørgensen,**  
Randrup pr. Viborg.

H.  K.

**Originalladede Jagtpatroner**

skal have Nummerskive mærket  
**Frederiksværk**



**AEROLIT**  
DANSK SIKKERHEDSPRÆNGSTOF.

# Dansk Plantageforsikringsforening

Viborg



Enhver Naaletræplantage bør have sin Genplantningsværdi forsikret i Tilfælde af Brand.



Indskud een Gang for alle **50 Øre pr. ha.**  
Aarlig Præmie **15 Øre pr. ha.**



Vedtægter og Indmeldelsesblan-  
ketter faas ved Henvendelse til  
Foreningens Kontor i Viborg.  
Telefon 1340. - - - -

## A/S Plantningsselskabet „Sønderjylland“

afholder ordinær Generalforsamling

**Onsdag den 1. September 1937 Kl. 11<sup>1</sup>/<sub>2</sub> paa Hotel Tønder, Tønder.**

Dagsorden: 1) Beretning om Driftsaaret samt Regnskab for dette. 2) Forslag til Udbytte.  
3) Budget for det kommende Aar. 4) Valg af 3 Bestyrelsesmedlemmer. 5) Valg af Revisor.  
6) Eventuelt. **Bestyrelsen.**



# 100.000 Kr. uddeles, 5000 Kr. hver Uge

„Hjemmet“ udkommer  
hver Uge i over  $\frac{1}{4}$  Million  
solgte Eksemplarer — et  
talende Vidnesbyrd om  
Bladets høje Standard og  
læseværdige Indhold ... ..

Køb „Hjemmet“ hver Uge, og  
se efter om De har vundet.

# HJEMMET

**Kampmann & Herskind**<sup>A/S</sup>  
Kul og Cokes Import  
Vestergade 2 Køb-nhavn Telefon 2628

<sup>A</sup>/s Hørfabriken i Tommerup.

Brug dansk Hør i danske Hjem.  
Duge — Haandklæder — Lærreder.  
Kun direkte Salg til private.

**Masagama The**

Theen med den fine Aroma



er Garantimærket for  
**MEDICIN**

fremstillet af Medisinal-  
fabriken FERROSAN og  
klinisk gennemprøvet af  
medicinske Autoriteter  
og Hospitaler saavel i  
Danmark som i Udlandet.

## om **Efteraarsgødskning!**

**18 % Superfosfat** er saa **billig** en Gødning, at det aldrig betaler sig at lade **Mangel** paa denne **be-grænse Udbyttet** af Vintersæden.

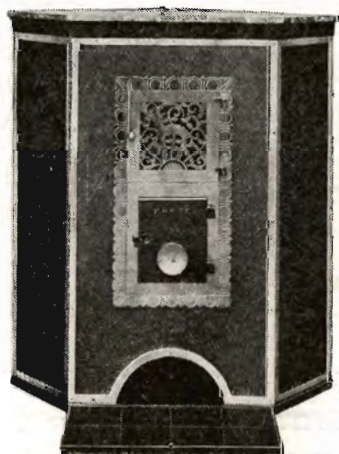
— Mange Jorder er tillige **kalktrængende** og bør derfor tilføres **40 % Kaligødning** før Vintersædens Saaning.

Det danske



Gødnings-Kompagni A/S

# NYHED



# MORSØ BRÆNDEKAMINER

Redaktion: Afdelingsleder N. Basse og Direktør, Skovrider C. E. Flensborg, Viborg.  
Carlo Mortensens Bogtrykkeri, Viborg.

**DENATURERET SPRIT**

93%  
MØRKEBLAA  
EMBALLAGE



95%  
SNEDKERSPRIT  
GUL EMBALLAGE