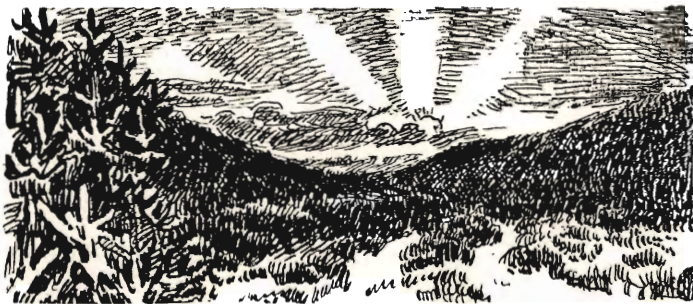


HEDESELSKABETS TIDSSKRIFT



Nr. 8

15. August

57. Aarg.

UDGIVET AF DET DANSKE HEDESELSKAB

1936

FJERN TOBAKSRØG

og bring Fyrreskovens Friskhed ind
i Deres Stuer — ved at forstøve

DANAPIN-OZON — i
DANAPIN-OZON-FORSTØVEREN

Ozon-Forstøveren alene Kr. 4,—
med en Flaske Ozon „ 6,50

faas i alle Parfumerier, hos
Købmænd og Materialister
samt paa Apotekerne.



Holbæk.
Tlf. 1213
(4 Lin.)

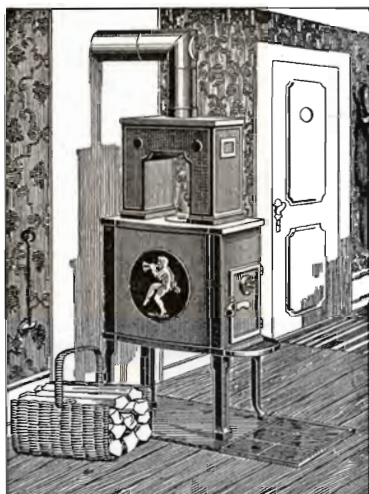
HOTACO

København.
Maria Kirkeplads 2.
Tlf. Centr 6913
(2 Lin.)

Holbæk Tagpap- & Cementvarefabriker A/S.

Patenterede Rensningsanlæg for Husspildevand:
H. T. C. Separatorer.
„TRIX“-Husrensingsanlæg.
Rensningsanlæg for industrielt Spildevand samt Fedtudskillere og Benzinudskillere.

„HESS“-BRÆNDEOVNEN



byder følgende Fordele:

Let Opstilling
Bekvem og hurtig Optænding
Nøjagtig Regulering
Stort Fyrrum til langt Brænde
Enkel Konstruktion
Bekvem Rensning
Stor Varmeevne

Leveres i 8 Størrelser
Faas hos vore Forhandlere

C. M. HESS' FABRIKKER $\frac{A}{S}$ -VEJLE

Hotel Herning.

Telf. 21—41.



Byens første Hotel.

Aktieselskabet

AARHUUS PRIVATBANK

— stiftet 1871 —

Aarhus:
Hovedkontor.

København:
Nygade 1.

Aktiekapitalen & Reserver ca. 17 Mill. Kr.
hæfter til Sikkerhed for alle Indskud.

Andels-Anstalten Tryg

tegner alle Arter af Livsforsikringer.

Hovedkontor: Rosenørnsallé 1 — København.

AALBORG TAFFEL AKVAVIT.



Hedeselskabets Tidsskrift.

Nr. 8.

— 15. August 1936. —

57. Aarg.

Indtrædende Medlemmer indtegnes hos Selskabets Forretningsførere. Medlemsbidraget er enten aarlig mindst 5 Kr. eller en Gang for alle mindst 100 Kr. Større Bidrag modtages gerne. Korrespondancer og Afhandlinger bedes sendt til Hedeselskabets Hovedkontor, Viborg. Selskabets Medlemmer anmodes om stadig at holde vedkommende Forretningsfører bekendt med deres Adresse.

Tidsskriftet udgaar 1 Gang om Maanedn og sendes uden Vederlag til Selskabets Medlemmer. Annoncer bedes sendt til Hedeselskabets Hovedkontor, Viborg. Annoncepris efter Aftale og Tilbud.

Indhold: Svenska Mosskulturföreningen fejrer Jubilæum. — Midtjydsk Udstilling i Grindsted. — Undersøgelser af Plantagernes Indflydelse paa Nedbørsforholdene m. m. i Danmark. (Fortsat.) — De samvirkende Plantningsforeningers Aarsmøde. — Ungskuet 1936. — Læbælternes Betydning grundet paa aerodynamiske Forsøg. — Litteratur: Skötselen av en Herrgårdsskog. — Mindre Meddelelser.

SVENSKA MOSSKULTURFÖRENINGEN FEJRER JUBILÆUM.

Svenska Mosskulturföreningen har fornylig under stor Opmærksomhed fejret 50-Aarsdagen for sin Stiftelse.

Foreningen har saaledes arbejdet med Mosesagen i Sverrig endnu inden Det danske Hedeselskab havde taget samme Sag op. Svenska Mosskulturföreningen stiftedes først som en rent lokal Forening, men inden ret lang Tid var gaaet, havde Foreningen udvidet sine Rammer til en Landsforening med stor og stigende Tilslutning. Dens Program, at forvandle Sverrigs Moser og sumpede Ødemarker til Værdier, der kunde regnes med i Erhvervslivets Arbejde, blev gennemført med Begejstring af en Kreds af Mænd, der for denne Sags Vedkommende saa paa det paa samme Maade som Hedeselskabets Stiftere, da disse i sin Tid oprettede Hedeselskabet. Den svenske Forening havde da ogsaa hentet visse af sine Planer og Ideer fra Hedeselskabet, som saa til Gengæld siden har lært umaadelig meget af Mosskulturföreningen og ofte bygget paa dens Forsøg og Erfaringer.

Mosskulturföreningen har i Anledning af Jubilæet udsendt sit Tidsskrift i et stort og stateligt udstyret Jubilæumsnummer, der overordentlig interessant fortæller om de svundne 50 Aars

imponerende Arbejde paa Mosekulturens og Moseindustriens Omraade.

Det danske Hedeselskab takker Svenska Mosskulturföreningen for frugtbart og godt Samarbejde gennem de forløbne 50 Aar og ønsker Foreningen Held og Lykke til Løsning af de store Opgaver, der endnu forestaar.

MIDTJYDSK Udstilling I GRINDSTED.

Den store midtjydske Udstilling i Grindsted er nu ved at være endelig afviklet, saaledes at det kan ses, at Udstillingen i dette Tilfælde ikke følger Udstillingers Sædvane og giver Underskud, men i Stedet bringer Vægtskaa-len ned til den anden Side.

De store Anstrengelser, der fra Grindsteds Side blev lagt i Arbejdet for at præstere en Udstilling, der kunde hævde sig ud over det almindelige for en Stationsby, har saaledes svaret Renter. Nogen let Opgave maa det ikke have været for en By paa godt halvtredje Tusinde Indbyggere at klare den Opgave, der har ligget for, og saa meget større er Æren, der tilkommer de, der ikke alene tog Slidet, men ogsaa Risikoen. Det betyder naturligvis overordentlig meget for en saa typisk Hedeegn og Stationsby som Grindsted, at



Fra Hedeselskabets Udstilling i Grindsted.

Wielandt fot.



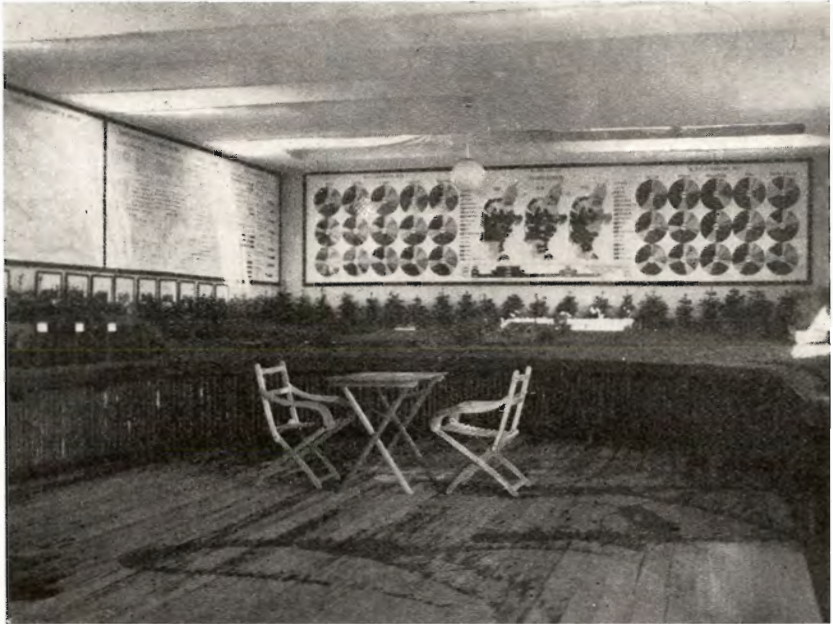
Fra Hedeselskabets Udstilling i Grindsted.

Wielandt fot.



Fra Hedeselskabets Udstilling i Grindsted.

Wielandt fot.



Fra Hedeselskabets Udstilling i Grindsted.

Wielandt fot

der i Løbet af ganske kort Tid tilføres Byens Erhvervsliv en øget Omsætning, der tangerer en kvart Million.

Hedeselskabets store Afdeling paa Udstillingsterrænet vakte megen Interesse og Opmærksomhed. Paa hosstaaende Sider bringer vi nogle Billeder fra Hedeselskabets Udstilling.

UNDERSØGELSER AF PLANTAGERNES INDFLYDELSE PAA NEDBØRSFORHOLDENE M. M. I DANMARK.

Undersøgelserne er foretagne med Understøttelse af Carlsbergfondet, og da med det Formaal at undersøge de Nedbørsforhold, som faar særlig Betydning for de tidligere Hedeegnes Frugtbarhed

Ved *Chr. Dalgas*.

(Fortsat.)

II A.

Om Plantagernes Indflydelse paa Nedbørsforholdene efter Danmarks nuværende Nedbørs- og Skovforhold.

Det vilde have Interesse, dersom man kunde sammenligne Kaptajn Hoffmeyers omstaaende Nedbørskort af 1879*) over Danmark med tilsvarende Kort omtrent gældende for Nutiden; men saadanne Kort foreligger ikke.

*) Se Majheftet af Hedeselskabets Tidsskrift.

LEVERANDØRER TIL DE SAMV. PLANTNINGS-
FORENINGER OG HEDESELSKABET



Johannes Rahn & Søn

SKOVFRÖKONTORET

Köbenhavn-Valby

HAVERNES PLANTESKOLE
OSCAR BANG

Nyköbing Mors.

III. Katalog franco.

Frugtrær & Buske,
Prydtrær & Roser,
Læ-, Hæk- & Kantplanter,
Stauder og Stenplanter.

P. Kruses Planteskole,

Hestekærsgaard
pr. Mundelstrup,
Telf. 7 Tilst,

tilbyder Rødgran, Sitka-
gran, Ædelgran, Lærk,
Ahorn, Ask, Birk, Hvidel,
Rødel m. m.

Opgiv Forbrug
og forlang Tilbud.



PALUDANS
PLANTESKOLE

— KLARSKOV —

130 Tdr. Land.

Skovplanter,
Hæk- og Hegnsplanter,
Allétrær,
10 Millioner Prikleplanter.

Forlang Prisliste.

TELEFON KLARSKOV NR. 9.

RANDERS
PLANTESKOLE

Petri Petersen.

● Alle Planteskole-
artikler bedst og
billigst.
Forlang Pris- og
Bestillingslister til-
sendt.

Rasmussens Planteskole,

Randers.

Telf. 531.



Alt i Planteskoleartikler,
Stauder og Stenhøjsplanter.



Vejle Amts Planteskole

Th. Frost's Skovfrøhandel

Indehaver: A. J. Frost

BØRKOP

Prislister franco paa Forlangende



Brostrøms
Planteskole, Viborg
v. C. Nielsen
Haardføre, jydsk
Planter for Have,
Mark og Skov
Telefon 42.



Frøcontoret

(for undersøgt Markfrø)

— Grundlagt 1887 —

KOLDING

Telefon 43

Hvorfor selv løbe Risikoen, naar vi overtager

Brandforsikring

Indbrudsforsikring

Vandskedeforsikring m. m.

◆ Forlang Tilbud paa alle Arter Forsikringer. ◆ Gratis Vejledning. ◆

A/S NORDISK BRANDFORSIKRING

GRØNNINGEN 25 — KØBENHAVN

AKTIESELSKAB **C. OLESEN** KØBENHAVN



MANUFAKTUR EN GROS OG FABRIKATION
DANSK PLYS og MØBELSTOF-FABRIK I KASTRUP.

Aktieselskabet

Vejle Bolte-
& Møtrikfabrik.

Grundlagt 1899.

Telefoner 2120.

Telegr.-Adr.:
Boltefabriken.

**Alle Slags Bolte Skruer,
og Skinnespiger.**

Leverandør til
De danske Statsbaner.

Tegn

Abonnement paa HJEMMET — og glæd hele Familien!

Ugebladet Hjemmet byder Læserne paa virkelig godt, underholdende Stof. Forfattere som Johs. V. Jensen, Hans Kirk, Leck Fischer, Inger Bentzon og andre, suppleret af Udlandets bedste Skribenter, skriver til Stadighed Noveller til Bladet.

De rigt illustrerede Spidsartikler er alle forfattet af Specialister paa deres Felt, og Romanerne er de mest fængslende, der findes. „Hjemmet“s Læsere bliver ogsaa holdt à jour med Begivenhederne ude i Verden, med de skiftende Moder og med de sidste nye Films.

For Børnene findes foruden en særlig Børnefortælling flere morsomme, farvede Serier, og med hvert Nummer af Bladet følger et smukt, 6-farvet Billede paa Kunstpapir til at klistre ind i „Hjemmet“s **Pragt-Album**: „Vor Tids Vidundere“. — Dette Album udleveres — tillige med de hidtil udkomne Billeder — *gratis* til alle Ny-Abonnenter paa „Hjemmet“.

Et Abonnement paa „Hjemmet“ kan tegnes gennem enhver Forhandler af Bladet eller gennem Postvæsenet.

Varde Bank

Esbjerg Afdeling

Kongensgade 62
og Fiskerihavnen

A/s Varde Staalværk, Varde.

1. Kl. Staalstøbegods til Tip-
vognshjul, Bremseklodser og
andet Entreprenørmateriel. —

Ildbestandigt „Vardan“. — Manganstaa.

Vort meteorologiske Institut har ganske vist i 1933 udgivet et betydeligt Værk om Danmarks Klima belyst ved Tabeller og Kort, herunder Kort over Middelnedbøren for Aarene 1886—1925, men disse Kort angaar dels hele Aaret og dels de enkelte Maaneder, altsaa Gennemsnit for Aarene 1886—1925, medens der ikke findes Kort, der svarer til Kaptajn Hoffmeyers Kort, altsaa for Sommerens Nedbør Juni—August og Høstens Nedbør September—November.

Herefter har jeg maattet gaa en noget anden Vej for at paa-vise Plantningernes Indflydelse paa Nedbørsforholdene i Jylland og da særlig i Jyllands Hedeegne, idet jeg, som det vil fremgaa af de følgende grafiske Fremstillinger, har taget de enkelte meteorologiske Stationer op til Undersøgelse i passende Udstrækning.

Til denne Undersøgelse m. m. fik jeg i Efteraaret 1933 en Bevilling fra *Carlsbergfondets Bestyrelse* og gik derefter i Gang med Arbejdet, idet *det meteorologiske Institut* velvilligst har stillet sit Materiale i saa Henseende til Disposition. Ved dette Arbejde har i de forløbne 3 Aar først *Forststuderende C. Christensen* og derefter *Forstkandidat C. Hornung* og til Slut *Forstkandidat H. Egermann* assisteret mig i Perioder paa bedste Maade.

Plantagernes Beliggenhed fremgaa bedst af Hedeselskabets Plantagekort af 1927 over Jylland, hvor Plantagerne er indlagte. Kortet er plettet som en Agerhøne af Plantager, og de med Hedeselskabets Bistand oprettede Plantager er farvede med rødt, medens Statens Plantager er farvede med gult. — Kortet kan faas i Hedeselskabets Hovedkontor, Viborg, mod Fremsendelse af Kr. 1,50 i Frimærker, heri Porto iberegnet, og ingen for Hedesagen interesseret vil fortryde at købe dette Kort.

Det ses paa Kortet, at det er den sydlige Halvdel af Jylland, og da navnlig Midtjylland indtil Herning og tildels videre mod Nord indtil Viborg, som er blevet stærkest forsynet med Plantager.

Paa Kortet er der kun indlagt Plantager over 10 Tdr. Lands Størrelse, hvoraf der er ca. 2800, men ved Siden heraf forefindes der mange Tusinder, ja, i Titusindvis af mindre Plantninger, de saakaldte Smaaplantninger, og endelig levende Hegn, som ikke er indlagte paa Kortet.

Kortet viser, at Jylland har faaet et nyt Ansigt, ligesom Jylland i Virkeligheden siden 1866 er blevet et ganske andet og bedre Land.

Det vil af Kortet — hvorpaa de gamle Løvskove, der væsentlig findes i Østjylland, dog ikke er indlagte — fremgaa, at det ikke er saa ganske let i Midt-, Vest- og Nordjylland at finde Steder uden Plantager og Plantninger.

Medens Skovprocenten for Nørrejylland var 2,7, og ved Hedeselskabets Stiftelse i 1866, er den nu for Nørrejylland 9. Men hertil kommer, at man ved Beregningen af Skovprocenten kun har regnet med Skove og Plantager af 10 Tdr. Lands Størrelse eller derover, men ikke med de yderst talrige Smaaplantninger og levende Hegn, der navnlig er fremkommet siden 1866, og som sandsynligvis fordobler Virkningen.

Lige overfor Spørgsmaalet om Plantagernes Indflydelse paa Nedbøren maa man herefter vente at finde en samlet Virkning over Jylland fremfor Virkningen kun enkelte Steder, og dette synes ogsaa at være Tilfældet.

Dog kan man vente at finde størst Forandring paa Nedbøren, hvor der findes samlede Strækninger af Plantager. Da den regnførende Vind her i Landet stadig er Sydvestvinden, vil denne mødes af en Beplantning i Jylland, der strækker sig fra Syd til Nord.

Jeg har derfor i første Række undersøgt Nedbøren for meteorologiske Stationer, der ligger i det store Plantagebælte, som strækker sig fra Holsted mod Nord over Høllund Søgaard, Grindsted, Birkebæk og Høgildgaard, Herning og tildels videre mod Nord til Viborg.

De meteorologiske Stationer, jeg har taget op til Undersøgelse, er da bl. a. følgende fra Syd og i Nord: Høllund Søgaard 2 Mil Nord for Holsted, Grindsted, Grindsted Plantage $\frac{1}{2}$ Mil Nord for Grindsted, Birkebæk ca. 2 Mil Syd for Herning, Høgildgaard ca. 1 Mil Syd for Herning, Herning og Viborg. Alle disse Stationer ligger i Midtjylland.

Endvidere i Vendsyssel: Raunstrup 2 Mil Nordøst for Aalborg, og Tylstrup $2\frac{1}{2}$ Mil Nord for Aalborg.

Samt endvidere paa Vestkysten og i Vestjylland: Fanø, Tarm og Vestervig.

Dernæst i Østjylland: Tvingstrup $1\frac{1}{2}$ Mil Nordøst for Horsens, Randers og Kolindsund paa Djursland.

Og endelig paa Sjælland: København og Store Hareskov 2 Mil Nordvest for København.

For disse Stationer har vi bl. a. undersøgt den samlede Nedbør i de 3 Foraarsmaaneder April, Maj og Juni og da i den Tid, for hvilken vi har erholdt Nedbørsoptegnelser af det meteorologiske Institut, hvilket væsentlig er fra 1874 til 1933.

For hver af disse Stationer har vi givet en grafisk Fremstilling af Foraarsnedbøren; og paa denne grafiske Fremstilling for

hver Station fremtræder da Nedbøren for hvert Aar som en rød Prik.

Disse Prikker fordeler sig selvfølgelig for de forskellige Aar op og ned. For enkelte Aar, saaledes det tørre Aar 1921, ligger Prikken langt nede, og for enkelte Aar, saaledes det fugtige Aar 1882 ligger Prikken højt oppe; men Prikkerne samler sig dog om en Linie, der for saa godt som samtlige Stationer i Midt- og Vestjylland er stigende fra 1874 til 1933 altsaa samtidig med, at den udstrakte Skovplantning i Jylland har fundet Sted. Stigningen er stærkest i Midtjylland.

For de nævnte Stationer paa Sjælland, hvor Skovforholdene ikke er blevne forandrede siden 1866, er der ingen Stigning.

Vi har derefter for hver Station optrukket den Linie, hvorom Prikkerne samler sig, hvilken Linie da bliver en Nedbørskurve for Observationstiden.

Den Indflydelse paa Nedbøren, som jeg ønskede at undersøge, var den Ændring af Nedbøren, som maatte siges at faa Betydning for Landets Frugtbarhed enten ved Forøgelse eller Formindskelse.

Det stod mig klart, at forskellige Forhold i saa Henseende faar Betydning, men navnlig, at Foraarsnedbøren, altsaa *Nedbøren i Maanederne April - Juni*, maatte undersøges som væsentlig afgørende.

Dog er *Nedbøren i den første Halvdel af Juli* ogsaa af Betydning for Høsten, men, da den kommer vel sent, ikke i samme Grad som Nedbøren i April—Juni.

En betydelig Nedbør i sidste Halvdel af Juli vil kunne vanskeliggøre Høsten, hvilket ogsaa gælder en betydelig Nedbør i August.

Angaaende Nedbøren i Januar, Februar og Marts kom jeg til, at en Afvigelse fra Normalen eller Middelnedbøren — (for Birkebæk har Middelnedbøren for Januar, Februar og Marts fra 1877 til 1933 været 149,9 mm) — kan variere ret betydeligt, uden at der maa tillægges dette for stor Betydning.

I saa Henseende kan anføres, at denne Nedbør i det exceptionelt tørre Aar 1921 var for Birkebæk 231 mm, samtidig med, at Aaret i landøkonomisk Henseende, særlig vedrørende Avl af Græs og Korn, navnlig Vaarsæd, var et yderst daarligt Aar.

Endvidere kan anføres, at der i 1929 i Januar, Februar og Marts kun faldt 37,5 mm paa Birkebæk, men derefter faldt i April, Maj og Juni en saa rigelig Regnmængde 170,5 mm (mod Middel 146,2 mm), at der høstedes en god Afgrøde, hvilket altsaa ikke hindredes af den usædvanlig lille Nedbør i Januar, Februar og Marts.

Dette maa formentlig staa i Forbindelse med, at vi her i Danmark og navnlig i Midtjylland har en ikke ubetydelig Totalnedbør for hele Aaret (for Birkebæk ca. 775 mm), og at Maanederne September—December giver Vegetationen et Overskud af Nedbør, der opmaganiseres i Jordbunden.

Dog er det af Betydning, om der i den sidste Halvdel af Marts falder en Nedbør over eller under Middel, hvilket f. Eks. viste sig i 1934, i hvilket Aar der f. Eks. paa Høllund Søgaard i Midtjylland faldt 51,8 mm i Tidsrummet 16. til 31. Marts (mod Middel 22,7 mm), og dette bødede meget paa den ringe Nedbør i April—Juni, som kun var 101,8 mm (mod Middel 150,7 mm).

Antallet af Regndage i Foraarsmaaderne er ogsaa af Betydning, idet et betydeligt Antal Regndage gør Regnen adskilligt mere frugtbringende end enkelte Regnskyl.

I 1935 havde vi ganske ekceptionelt en længere Tørkeperiode i August Maaned, der indvirkede uheldigt paa Roeavl.

Medens der saaledes f. Eks. paa Høllund Søgaard (midt imellem Holsted og Grindsted) faldt en god Foraarsnedbør og da i April 74,5 mm, Maj 21,7 og Juni 98,3, ialt April—Juni 194,5 mm i 27 Regndage (mod Middel for Birkebæk 146,2 mm i 30 Regndage) og i den første Halvdel af Juli 28,6 mm i 3 Regndage (mod Middel for Birkebæk 41,3 mm i 7 Regndage) samt i den sidste Halvdel af Juli 41 mm i 8 Regndage, faldt der i August ingen Regn fra den 1ste til 15de. Den 16de faldt der 0,6 mm, medens der ingen Regn faldt fra den 17de til 27nde, og hvorefter det fra den 28nde til den 31te regnede hver Dag og gav 38,5 mm.

Denne lange Tørkeperiode i August i 27 Dage virkede hæmmende paa Roeavl. Roerne sov og blev tillige adskillige Steder angrebne af Insekter, hvilket gjaldt betydelige Dele af Landet.

Ikke desto mindre blev Roerne dog takket være den efterfølgende meget betydelige Nedbør i September og Oktober Maaneder ret tilfredsstillende og omtrent svarende til Middelhøst. — Men tillige viser det sig, at en saadan Tørkeperiode i August Maaned er ganske enestaaende. Vort Klima er takket være den normale betydelige Efteraarsnedbør af en saadan Beskaffenhed, at det med betydelig Sikkerhed giver en god Roeavl, for saa vidt der i Foraarsmaanederne falder en for Sæden tilstrækkelig Nedbør.

Medens en betydelig Nedbør i den sidste Halvdel af Juli og i August er gunstig for Roerne, kan den som før nævnt give en vanskelig Høst, f. Eks. naar den overstiger 200 mm, og hvad der saaledes er gunstigt for Roerne, kan være ugunstigt for Sædens Bjergning. Med vore moderne tekniske Hjælpemidler (Høstma-

skiner) vil det dog i Modsætning til i gamle Dage være yderst sjældent, at Sæden ikke kan bjerges i tilfredsstillende Stand.

I mit Arbejde i denne Sag kom jeg da til, at disse forskellige, paa Frugtbarheden indflyerende Forhold bedst kunde samles ved at give hvert Aar en Karakter fra slet til ug — for den enkelte Station.

Og da jeg i 45 Aar, fra 1885 at regne, har drevet Landbrug paa Heden i Birkebæk Syd for Herning og her fik nøje Kendskab til, hvad Jorden kunde udrede i det enkelte Aar, udregnede jeg som Udgangspunkt for Karakterbedømmelsen Middeltallene for Birkebæk fra 1877 til 1933, hvilke Tal blev saaledes:

	Januar Febr. Marts	16-31 Marts	April	Maj	Juni	April Maj Juni	1-15 Juli	16-31 Juli	Aug.	Sept	Aaret
Middelnedbør . .	149,9	22,6	42,5	49,3	55,4	146,2	31,7	41,3	101,0	75,5	776
Middel Antal	—	—	9,8	10,6	9,7	30,1	5,1	7,1	15,1	—	—
Regndage	—	—	9,8	10,6	9,7	30,1	5,1	7,1	15,1	—	—

Disse Nedbørsforhold satte jeg til en Karakter midt imellem $g+$ og $mg\div$ gældende for *Midtjylland* og *da* for *Sandjord med lægivende Naaetræshegn mellem Indtægterne* (Afdelingerne), saaledes som de findes paa Birkebæk.

Idet Foraarsnedbøren maa tillægges en overvejende Betydning, har jeg dernæst ansat Karakteren med Foraarsnedbøren som Udgangspunkt og kom da til følgende Skala for Bedømmelsen:

Nedbør*)	Karakter
April, Maj, Juni	
40 mm	slet
70 "	mdl.
100 "	tg.
130 "	g.
165 "	mg.
200 "	ug.

De nævnte andre Faktorer, navnlig Nedbøren fra 16.—31. Marts og Nedbøren fra 1.—15. Juli samt Antallet af Regndage i April—Juni, tages da ogsaa i Betragtning, saaledes at der, eftersom der for vedkommende Faktor er over eller under Middel (for Birkebæk) for disse, gives Karakteren et eller to Plus eller Minus.

Ved den grafiske Fremstilling af to Karakterer er følgende Skala blevet benyttet: $ug=6$, $ug\div=5\frac{2}{3}$, $mg+=5\frac{1}{3}$, $mg=5$, $g=4$, $tg=3$, $mdl=2$ og $slet=1$.

*) Fordelt omtrent efter Middelnedbørstallene for Birkebæk.

Paa en grafisk Fremstilling fra hver Station er Karakteren derefter blevet anført som Prikker for hvert Aar, og Karaktererne er blevet samlede i en Karakterkurve vedrørende Nedbørens Indflydelse paa Frugtbarheden.

Som Eksempel paa en saadan Karaktergivning kan her anføres de respektive Tal for 1935 og da for Høllund Søgaard, hvilke Tal blev saaledes:

	Januar Febr. Marts	16-31 Marts	April	Maj	Juni	April Maj Juni	1-15 Juli	16-31 Juli	Aug.	Sept.	Aaret
Nedbør	145,1	18,4	74,5	21,7	98,3	194,5	28,6	41,0	39,1	172,6	910
Antal Regndage	—	—	12	5	10	27	3	8	5	—	—

der sammenstilles med Middeltal for Birkebæk 1877—1933 saalydende:

Middel Nedbør	149,9	22,6	42,5	49,3	55,4	146,2	31,7	41,3	101,0	75,5	776
Middel Antal Regndage	—	—	9,8	10,6	9,7	30,1	5,1	7,1	15,1	—	—

For Høllund Søgaard faldt der altsaa i 1935 i April, Maj, Juni 194,5 mm i 27 Regndage, hvilket efter det foregaaende skulde give en Karakter af omtrent ug. I Maj faldt der dog kun en forholdsvis ringe Nedbør, ca. Halvdelen af Middel, hvorfor der var nogen Græsmangel i Maj. Antallet af Regndage i April—Juni svarede omtrent til Middel. Nedbøren i Januar—Marts 145,1 mm svarede paa det nærmeste til Middelnedbøren (for Birkebæk). Nedbøren fra 16.—31. Marts var lidt under Middelnedbøren, hvilket ogsaa gjaldt Nedbøren fra 1.—15. Juli, medens Nedbøren fra 16.—31. Juli svarede til Middelnedbør. Derimod var Nedbøren i August ikke det halve af Middelnedbøren og Regndagenes Antal kun en Trediedel. Tillige faldt 99 % af August-Regnen i de sidste 4 Dage af August. Roerne fik derfor i August en mærkelig Soveperiode; men samtidig var Bjærgningen af Sæden enestaaende let. Alt ialt bliver Karakteren for Nedbørens Indflydelse paa Frugtbarheden mellem $mg+$ og $ug÷$. — Efter at have nedskrevet ovenstaaende hørte jeg Radioforedraget den 5. Februar 1936 af den bekendte Landbrugskyndige, Forstander Bredkjær, Tune Landbrugsskole, der udtalte, at Landets Kornhøst 1935 blev en Rekord baade i Kvantitet og Kvalitet, hvilket viser Rigtigheden af Karakteren for 1935.

(Fortsættes.)

DE SAMVIRKENDE PLANTNINGSFORENINGERS AARSMØDE.

Den 3. Juni samledes De samvirkende Plantningsforeninger til Aarsmøde paa „Tønderhus“ i Tønder. Som sædvanlig var der mødt godt et Par Hundrede Deltagere.

Formanden, A. Levring, Væth, bød Velkommen, og Hans Jensen, Thornumgaard, valgtes til Dirigent.

Med nogle smukke Ord mindedes Formanden den i disse Dage netop døde sønderjydske Fører, H. P. Hanssen, ligesom der udtaltes Mindeord om Plantningsforeningens mangeaarige Revisor, afdøde Lærer Skovgaard Jessen.

Aarsberetningen

blev aflagt af Direktør *Flensborg*. Der var i 1935—36 bevilget ialt 96000 Kr., heraf 10000 Kr. som ekstraordinært Tilskud til Sønderjylland og 14000 Kr. til Læ- og Hegnsplantninger som Nødhjælpsarbejde. Ved Beregningen blev Tilskudet 27 %, heraf de 20 % til Planteindkøb og de 7 % til særlige Formaal. Til Plantningsforeningerne i de sønderjydske Landsdele er ydet ekstraordinært til Planteindkøbet ca. 18 %. Der er udleveret ialt 5,58 Millioner Naaletræer og 2,49 Millioner Løvtræer fordelt til ca. 12000 Modtagere. Planterne har repræsenteret en Værdi af 251698 Kr. De sønderjydske Plantningsforeninger er i Spidsen med de største Tal, bl. a. har Tønder købt ca. 700000 Planter til en Værdi af godt 25000 Kr., og al Ting tyder paa, at de sønderjydske Landsdele snart vil komme paa lige Fod med de øvrige Dele af Landet. Det er en Fejl, at der opgives større Bestillinger, end der effektueres, og Resultatet bliver, at en Del af Statstilskudet ikke finder Anvendelse, saaledes at det maa gaa tilbage.

For 1936—37 er der 100000 Kr. som Tilskud til Planteindkøb, deraf de sædvanlige 10000 til Sønderjylland, og endelig 30000 Kr. til Tilskud til Jordarbejde, som kan beregnes med $\frac{1}{3}$. Det er de samme Regler som ved Grundforbedringsarbejderne.

Forhandlingen.

Chr. Dalgas beklagede, at Landbrugslotteriets Tilskud er sat ned til 1000 Kr. Det er af den største Betydning, at dette Møde kan holdes og Problemerne sættes under Debat.

Taleren opfordrede til Forsigtighed med at lade Løvtræerne afløse Naaletræerne. Naaletræerne bør ikke svigtes, men værnes om og gives den rette Behandling. Der er Grund til Glæde over Bevillingerne til Udsendelse af de unge Forstmænd som Vejledere

ved Pasning af Smaaplantninger og Hegn. Det er den samme Tanke, som da jeg for 30 Aar siden sendte to unge Mænd ud for at lære Befolkningen at stævne Hvidgranhegnene.

Karl Larsen, Sønderlade: Det skulde gerne lyde kraftigt herfra, at vi gerne vil have Landbrugslotteriets gamle Bevilling tilbage. En Tak til Direktør Flensborg for at de udvidede Bevil-linger er skaffet.



Fra Udflugten. Under Foredraget i Dybbøl Skanser.

Gaardejer *Madsen Pedersen*, Stabrand, Pastor *Christensen*, Silkeborg, og Formanden havde Ordet for korte Bemærkninger.

Forstassistent *Bavngaard*, Gatten, tilraadede at søge tilplantet enkelte Ejendomme hist og her som Foregangsejendomme. Der kunde sikkert søges Penge bevilget hertil, og det vilde have den største Betydning.

Bestyrer *Bendtholm*, Brændgaard, gav denne Tanke kraftig Tilslutning, idet han fandt, at der maatte kunde skaffes Midler til saadanne Demonstrationer.

Skovrider *Fromsejer* oplyste, at alle de af Statens Jordlovsudvalg oprettede Ejendomme tilplantes systematisk efter Hedeselskabets Anvisning.

A. Levring pegede paa, at man paa Langaaegnen allerede for 10 Aar siden havde praktiseret noget lignende.

Møller Holm, Vust: Vi har i Han Herred brugt Fjerdeparten til systematisk Beplantning af Ejendomme. Disse betalte selv en Fjerdedel, og de Penge blev tilbagebetalt, naar Plantagerne havde været holdt rene i 3 Aar. Udstykningsforeningen sælger kun med Ret til at plante til i Skellene.

Efter nogle Bemærkninger om de ikke effektuerede Bevillinger, understregede Direktør *Flensborg* Betydningen af at have bestemte Opgaver at tage fat paa, saa var det lettere at faa Tilskudet forøget.

Regnskabet,

der balancerede med 2350 Kr. 75 Øre, blev forelagt og godkendt.

Valg.

Til Bestyrelsen genvalgte *Chr. Ludvigsen*, *Toftlund*, og som Revisorer genvalgte Pastor *Christensen* og nyvalgte *Martin Ebbesen*.

Uddeling af Sølvbægre.

Formanden foretog derpaa Uddeling af Sølvbægre. Det første Sølvbæger tildeltes Plantningsforeningens første Formand og Medstifter Provst *Thyssen* som et synligt Minde og Tak for den Interesse og Kærlighed, Provst *Thyssen* altid havde vist Plantningssagen.

I en meget smuk Tale takkede Provst *Thyssen* for Bægeret, idet han mindedes hele Plantningssagens Udvikling.

Dernæst uddeltes Bægeret til *Jacob Jensen*, *Ny Møllegaard*, *Aars*, *Hans Chr. Eskildsen*, *Ansager*, og *Hans Chr. Hansen*, *Hegnsvig*, der alle hver for sig takkede for Bægrene, ligesom der fra forskellig Side blev givet en Redegørelse for disse Mænds smukke Indsats i Plantningssagen.

Dirigenten udbragte til Slut et Leve for de mange, der i det daglige arbejder for Plantningssagen.

Den følgende Dag foretoges en Billur langs Grænsen til *Dybbøl*, hvor der i Kongeskansen blev holdt Foredrag af fhv. Folketingsmand *C. E. Christensen*, *Adserballe*.

UNGSKUET 1936.

Hedeselskabet deltog med en omfattende Udstilling.

Det jydsk Ungskue havde i Aar for første Gang i en Aarrække forladt *Skanderborg* og var flyttet til *Skive*, hvor Udstillingsbyen var rejst paa de Enge langs *Skive Aa* ud imod *Fjorden*, som i Løbet af de sidste Aar er inddæmmet og afvandet efter Hedeselskabets Anvisning og Vejledning. Det tidligere altid sumpede og vandlidende Areal viste sig fuldt ud at kunne



Skodshøj fot.

Instrumenter og Kort vedrørende de hydrometriske Undersøgelser
udstillet paa Ungskuet i Skive.



Skodshøj fot.

Hovedgrøft og Dræningssystem vist paa Ungskuet i Skive.

holde til det stærke Slid, som et Ungskue byder et Areal, og selv de talrige kraftige Regnskyl, som nu og da brød løs i Ungskuedagene, generede ikke m. H. t. Jordbundens Fasthed og Soliditet.

Hedeselskabet havde saaledes i og for sig i selve Udstillingsarealet det bedste Udstillings-„Materiale“, men havde alligevel efter Opfordring tillige arrangeret en ret betydelig Udstilling, der navnlig uddybede Spørgsmaal vedrørende Dræning og Afvanding.

I Forbindelse med Hedeselskabets omfattende Udstilling vedrørende hydrometriske Undersøgelser, Kort og Planer fra forskellige Afvandingsarbejder, Drænrør m. v., havde Selskabet i Aar for første Gang paa et Ungskue arrangeret en større praktisk Demonstration af Afvandings- og Dræningsarbejders Udførelse, hvilken Demonstration tilsyneladende vakte megen Opmærksomhed.

I en tilstødende Forevisningsmark og ved Udsnit fra Hedeselskabets og Hedebrugets Forsøg viste man Eksempler fra Opdyrkning af lave Arealer og af Hedejorder, ligesom Læplantningens store Betydning især for Midt- og Vestjylland blev demonstreret.

LÆBÆLTERNES BETYDNING GRUNDET PAA AERODYNAMISKE FORSØG.

Ved Hedeselskabets Aarsmøde i Haderslev holdt Overingeniør Irminger et Foredrag om ovenstaaende Emne. I det følgende gengiver vi de interessante Hovedtræk:

Den 2. Marts 1936 holdt Direktør C. E. Flensborg et Foredrag i Industriforeningen om Hedeselskabets Virksomhed. I dette Foredrag omtalte han ogsaa Læbælder og deres Betydning for Agerbruget. Jeg fik ved denne Lejlighed efter Foredraget Tilladelse til at holde et kort Foredrag over nogle aerodynamiske Forsøg, anstillet paa den tekniske Højskole ved Hjælp af en forhaandenværende Tunnel 30×30 cm i Tværsnit med elektrisk drevet Propeller.

Anledningen til, at man begyndte paa disse Undersøgelser, er ret ejendommelig. Professor, Dr. techn. Chr. Nøkkentved havde faaet den Opgave at undersøge Ventilationsforholdene ved en Svinestald paa Statens Forsøgsejendom „Trollesminde“. Han undersøgte Ventilationen af Svinestalden og fandt, at en tilfældig anbragt lang og høj Roebunke, der var anbragt langs Svinestalden et Stykke fra denne, forandrede Ventilationsforholdene i meget betydelig Grad til Skade for disse, naar Vinden blæste paa tværs af Roebunken og Bygningen. For at undersøge dette nøjere anbragtes en Model af et Hus i Tunnelen paa Laboratoriet, og der anbragtes et Stykke

fra Bygningen en Metalplade $\frac{1}{3}$ af Bygningens Højde og Tunnelens Bredde; der fremkom da lignende Forhold, som observeredes ved Svinestalden.

Da jeg i Hedeselskabets Tidsskrift 15. Maj 1933 havde læst en Afhandling af Professor Howard-Grøn: „Hvad Nytte er Skoven til“, hvor ogsaa Læplantningerne omtales, ønskede vi at prøve, hvordan et saadant imiteret Læbælte influerede paa Modellen af Huset. Der lavedes da en Skærm af samme Størrelse som den tætte Skærm, og der boredes et Antal cylindriske, ligeligt fordelte Huller over hele Arealet. Det samlede Areal af disse Huller var ca. 50 % af hele Arealet. Der blev anstillet en større Række Forsøg med baade den tætte og hullede Skærm, anbragt i forskellige Afstande fra Bygningen. Disse Forsøg vedrører dog kun Bygningens Beskyttelse enten ved tæt Skærm (f. Eks. Plankeværk) eller hullet Skærm (Læplantning). Der viste sig her overraskende stor Forskel i begge Tilfælde.

Det laa da ret nær at forfølge Sagen videre ved at tage Bygningen bort og undersøge hver Skærm for sig.

Resultatet af Undersøgelserne var i Korthed følgende:

Naar Skærmen var *helt tæt*, danner der sig, indtil en Afstand fra Skærmen 3—4 Gange dennes Højde, Strømninger modsat Vindens Retning, derefter stærkt nedadgaaende kraftige Strømninger, og ved Afstanden 6 Gange Skærmens Højde en kraftig Vind med vandrette Strømlinier. Forsøget kunde ikke forfølges videre, da Tunnellen ikke var længere.

Anbragtes den *hullede* Skærm (det imiterede Læbælte), forandrede Billedet sig helt. Strømmen var overalt i Vindretningen og nær horizontal. I en Afstand fra Skærmen 6 Gange Højden var Vindhastigheden et Stykke over Bunden betydelig svagere end ved den tætte Skærm. Af de samme Grunde som ovenfor kunde Forsøgene ikke forfølges videre; men efter Strømliniernes Forløb at dømme vil Virkningen antagelig strække sig betydelig mere end 6 Gange Højden.

Jeg vil helst illustrere dette ved at tage et bestemt Eksempel, der belyser dette Forhold.

Antager man, at Vindhastigheden et større Stykke over Skærmens Overkant er 20 m pr. Sec. (eller en jævn Storm efter Vindskalaen), saa er i en Afstand af 6 Gange Højden af Skærmen for den *tætte* Skærm et Stykke over Bunden Vindhastigheden 10 m pr. Sec. med skraat nedadrettet Vind; men for den *hullede* Skærm 6 m pr. Sec. (moderat Kuling) og horizontale Strømlinier. Altsaa i sidste Tilfælde ca. $\frac{1}{3}$ af Vindhastigheden i den fri Luft. Denne formindskede Vindhastighed maa — alt forresten lige — antages at give 3 Gange mindre Fordampning og Udtørring af Jorden bag Skærmen. Dette sidste er omtalt i Hedeselskabets Tidsskrift 15. Maj 1936 af Chr. Dalgas.

Hvorledes forholder nu Skoven sig i Forhold til Læbælterne?

Man ved efter ovenstaaende, at en absolut tæt Skov, svarende til f. Eks. et tæt Plankeværk af samme Højde, giver et daarligt Læ for det om-

Om Efteraarsgødskning!

18 % Superfosfat er saa billig en Gødning, at det aldrig betaler sig at lade Mangel paa denne begrænse Udbyttet af Vintersæden.

— Mange Jorder er tillige kalitrængende og bør derfor tilføres 40 % Kaligødning før Vintersædens Saaning.

Det danske



Gødnings-Kompagni A/S

Traktorpløjning og Knivharvning.

af Hede, Mose og Eng udføres efter Aftale til enhver Tid billigt og godt. Reference: Hede-selskabet og Hedebruget.

Vilhelm Jørgensen,
Randrup pr. Viborg.

KØB DERES FORBRUG AF

FEDT, PØLSER OG KONSERVES

FRA

RANDERS ANDELS SVINESLAGTERI

Hammerum Herreds Spare- og Laanekasse,

Herning

Telf. 10 og 314

Østergade 6

Kontortid

10—12½ og 2½—5



Ceres

ØL- og MINERALVANDE

Traktorpløjning og Kultivering af Hede.

Tractorjordfræsning af Enge og Moser.

8 Tractor — kommer overalt — Henv. til

Tractor-Entreprisen.

Torben Møhl.

Høyrups Allé 5, Hellerup.

SIN

Livsforsikring

Livrenteforsikring

Ulykkesforsikring

Ansvarsforsikring

Hospitalsforsikring

Grundejerforsikring

Automobilforsikring

Invalidforsikring

tegner man i

NORDISK

Livsforsikrings-A/S af 1897 ■ Ulykkesforsikrings-A/S af 1898

Hovedkontorer:

St. Kongensgade 128 — Grønningen 17, København K.

Telefon 2860

Indhent Tilbud!

Landbrugslotteriet.

Største Gevinst Værdi 80,000

Kr. Præmie 10,000 Kr. Ialt

i en Serie 38,000 Gevinster

+ en Præmie. — Tils.

Kr. 1 Million 823,460. —

Trækkes samtidig med

Klasselotteriet.

Lodsedler faas hos alle

Kollektørerne samt i

Hoved-Kollektionen, Frederiksberggade 2, København K.

Mejeriernes og Landbrugets Ulykkesforsikring.
Telf. 14.350. - Gensidigt. - Reventlowsg. 14, Kbhvn. V. - Statsanerkendt.

Ansvarsforsikring



Automobilforsikring

Henvendelse til Kredsen Tillidsmand eller til Kontoret.

„KUSTOS“ KREATURFORSIKRINGSFORENING
STIFTET AF DANSKE LANDMÆND 1881
FORSIKRER HESTE, KVÆG, FAAR OG SVIN
KONTOR: HAVNEGADE 4, AARHUS TELEFON NR. 1300

J. Chr. Petersens
Papirhandel

„Hvælvingen“
ved Nikolaj Taarn
København K.

Hovedforhandler
af Statens Papir

Tryksager - Protokoller

Husmandsbrandkassen for Danmark.

(Gensidigt).

Ca. 136.000 Medlemmer
Ca. 1015 Mill. Kr. Forsikringssum
Reserver: Ca. 1,6 Million Kroner

I Afdelingen for faste Ejendomme optages alle Ejendomme paa Landet, naar Forsikringssummen ved Indtegningen ikke overstiger for blødt Tag 30,000 Kr., for blandet Tag 40,000 Kr. og for haardt Tag 50,000 Kr.

I Afdelingen for Løsøre optages: Løsøre beroende i faste Ejendomme overalt i Danmark, saavel paa Landet som i Stationsbyer og Købstæder.

I Tyende- og Ungdomsafdelingen optages: Ejendele uden Hensyn til, hvor disse befinder sig i Danmark.

Moderat Præmie.
Kulant Behandling.
Hurtig Afregning.

Nærmere Oplysninger faas ved Henvendelse til Distriktsforstanderne, Sognetillidsmændene eller Hovedkontoret:

Nørrevoldgade 16
København K.

Telefon 383

Kampmann & Herskind^{A/S}

Kul og Cokes Import
Vestergade 2 København Telefon 2628

HELLESENS SENIOR

er en stor, stærk, paalidelig Haandlygte

HELLESENS SENIOR

giver blændende Lys Aar efter Aar med

HELLESENS

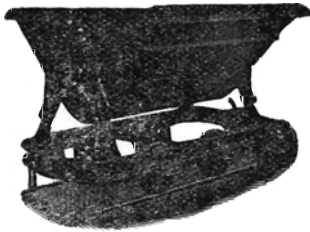
verdenskendte Tør-
element

HELLESENS SENIOR

i Regn og Blæst
uden at blinke

Absolut farefri i Garager, Stalde, Pakhuse og i Hjemmet

Uundværlig i Jægerhytten



Sophus Berendsen^{A/S}

København Aarhus
Raadhusplads 37 Kannikegade 18

Alt Entreprenørmateriel.

Damp- og Motorlokomotiver,
Gravemaskiner, Tipvogne,
Spormateriel.

Leverandør til Hedeselskabet.

Lyskopi - Zinktryk

Aarhus Lys- &
Zinktrykanstalt

Møllegade 11, Aarhus

A/S L. Hammerich & Co.
Specialforretning i Bygnings-
artikler. Grundlagt 1854.
Telefon Nr. 7050 (3 Linier).
Aarhus.

Stryg elektrisk

liggende Areal i Læsiden; men heldigvis er en almindelig Skov mere eller mindre utæt, og man kan vel antage, at naar den bestaar væsentlig af nøgne Stammer, den da vil forholde sig nogenlunde som et normalt Læbælte. Forsøg med Modelskove vilde kunde give Oplysninger herom. Disse her Forsøg maa kunde kaldes et Forarbejde, men har dog betydelig Interesse, da de saa vidt vides ikke er udført noget Sted i Udlandet.

Ved Udgangen af Aaret vil i et nyt Lokale paa den tekniske Højskole blive færdigbygget en betydelig større og længere Tunnel, hvormed der kan foretages bedre og fuldstændigere Forsøg end her omtalt. Idet jeg gaar ud fra, at ogsaa Hedeselskabet har Interesse af, at disse aerodynamiske Forsøg fortsættes, skal jeg tilføje, at Professor Nøkkentved har sagt mig, at han meget gerne vilde foretage disse Forsøg, hvis han bliver anmodet om det. En Henvendelse til den tekniske Højskole fra Hedeselskabet vilde sikkert være tilstrækkelig. Naar de her foreslaaede Forsøg engang bliver færdige, vil de selvfølgelig i Begyndelsen mest have videnskabelig Interesse, men det er langt fra udelukket, at der før eller senere kan fremkomme Resultater af ren praktisk Værdi, hvorfor jeg varmt kan anbefale, at Forsøgene fortsættes.

Allerede paa dette Tidspunkt vilde det være ønskeligt at faa oplyst, hvad man nu erfaringsmæssigt ved om Skoves og Læhegns Betydning for Agerbruget, og jeg kunde tænke mig, at man i Hedeselskabets Tidsskrift indrykkede følgende:

En Forespørgsel.

Har man Erfaring for, at Forøgelsen i Afgrøde variere, enten det er en Skov eller et Læbælte — i normal god Stand — der ligger foran det Areal, der beskyttes mod Vindens skadelige Virkninger? Det kan selvfølgelig kun blive et Skøn, men det vilde være af stor Interesse at faa det at vide. Det maatte helst opgives fra de Ejendomsbesiddere, hvis Arealer baade er beskyttede af Skov og Læbælter og befinder sig under samme klimatiske Forhold. Besvarelserne kan indsendes til Hedeselskabets Kontor i Viborg.

I Tilslutning til foranstaaende modtager Hedeselskabets Hovedkontor gerne Besvarelser.

LITTERATUR.

Skötselen av en Herrgårdsskog

af Länsjägmästare Hedeman-Gade og udgivet paa Svenska Skogs-vårdsforeningens Forlag, Stockholm, er et friskt og originalt Forsøg paa at belyse Skovdriftens Problemer gennem tænkte Samtaler i Skoven.

Ved første Øjekast forekommer det hele lidt langtrukket, men faar man først begyndt, fængsles man af den Klarhed, hvormed der redegøres for de forskellige Spørgsmaals Betydning, og det er forbavsende, hvor mange Emner der er behandlet paa de 79 Oktavsider, som udgør Bogen.

Desværre er Skovproblemerne i Sverrig ret forskellige fra vore, hvorfor kun lidt af Bogens Oplysninger kan anvendes paa danske Forhold, men alligevel er Bogen at anbefale, fordi den fører Læserne ud i en typisk svensk Skov og viser os, hvordan dens Økonomi stiller sig. Bogens Pris er 1 Kr.

MINDRE MEDDELELSER.

Det hollandske Hedeselskabs Direktør *van Maanen* og Kontorchef *Zoestbergen* besøgte i nogle Dage omkring 1. August Det danske Hedeselskab og var det meste af Jylland rundt paa en Studietur under Hedeselskabets Ledelse.

*

Hedeselskabets Medlemmer for Ulfborg og Omegn havde den 28. Juni arrangeret en Udflugt med ca. 70 Deltagere under Ledelse af Distriktets Forretningsfører, Chr. Nagstrup, til Viborg og Tjele.

*

I Tidsskrift Nr. 5, Side 111, 7. Linie fraoven, staar: Aar 1896 o. s. v. Det skal være 1886.

*

Chefen for U. S. A.'s Statsskovbrug, Mr. F. A. Silcox, og en af dennes Medarbejdere, Mr. C. E. Rachford, begge fra Centralstyrelsen i Washington, besaa den 31. Juli forskellige af Hedeselskabets Arbejder. Det var navnlig de forberedende Jordarbejder forud for Plantning, der interesserede Amerikanerne.



Statsanstalten for Livsforsikring.

Livsforsikringer — Livrenter — Pensionsforsikringer.

VIBORG ANDELS-SVINESLAGTERI

Vort Udsalg bringes i Erindring

TELEFON 779

Hotel

PHØNIX

Viborg

Byens Hotel
Telf. 50—257

Viborg Byes og Omegns Sparekasse

Telf. 1400 (3 Linier)

Sct. Mathiasgade 68

Kontortid:

Kl. 9—2 og Kl. 5—6

Dansk Plantageforsikringsforening

tegner Forsikring af Genplantningsværdien for Naaletræs-plantager overalt i Danmark. Indskud een Gang for alle 50 Øre pr. ha, dog ikke under 1 Kr. Aarlig Præmie pr ha 15 Øre, dog ikke under 50 Øre. Vedtægter og Indmeldelsesblanketter faas ved Henvendelse til

FORENINGENS KONTOR I VIBORG.

Handelsbanken i Viborg

Filial af Aktieselskabet
Kjøbenhavns Handelsbank



Kontortid:

9—2 og 5—6

Telefoner:

1131—1132—1133



Brændeovnen

„KAPTJENEN“

er billig i Anskaffelse,
billig i Brug,
opvarmer 50—100 m³

ALB. SØRENSEN
SÆBY

Landmændenes eget gensidige Forsikringselskab

„Hagelskadeforsikringen for Jylland“.

Danmarks største Selskab i denne Branche har nu i 70 Aar (Siden 1866) ydet de jydsk Landmænd en fuld betryggende Forsikring mod Tab ved Haglskade paa Markafgrøder til den lavest mulige Aarspræmie. —

Gennem Reassurance hos Selskabet L'loyds i London er Medlemmernes solidariske Ansvar nu stærkt begrænset. —

Indmeldelser modtages af de i hvert Herred ansatte Distriktsforstandere eller ved Henvendelse til **Foreningens Hovedkontor, Rymsgade 33, Aarhus, Direktør Walter Houlberg. — Telefon 1284. —**

Bestyrelsen for fornævnte Forening i 1936.

Chr. Lüttichau, Tjele, Formand. C. K. Nielsen, Haurbjerggaard, Vejle. H. Skau, Haderslev. Proprietær Suhr-Kirke-terp, Alstrupgaard pr. Hadsten.

Viborg Papir-Comp.

Papir & Papirvarer en gros.
Bogtrykkeri.
Kontorforsyning

Sct. Mathiasgade 31—33.
Telf. Viborg 802—803.

A. Philipsen & Co., Viborg.

Maskinanlæg - Automobiler.
Telefon 532—1064.

Elektriske Anlæg - Vandværksanlæg. Telefon 174—274.



Hedeselskabets Laboratorium

Kalktrangsundersøgelser.

Almindelig Takst.

- 1 Reaktionsbestemmelse (Reaktionstal og Klorkaliumtal) 75 Øre
1 Kalkbehovbestemmelse 300 „

Lav Takst.

- 1 Reaktionsbestemmelse (Reaktionstal og Klorkaliumtal) 60 „
1 Kalkbehovbestemmelse 200 „

Analysen til lav. Takst udføres lejlighedsvis.

Mergelanalyser pr. Stk. 50 „

Assurance-Compagniet

BALTICA ^{A/S}

København K.

Bredgade 42.

Dansk Andels-Æggesport

Kgl. Hofleverandør

er Producenternes egen Forretning og yder derfor disse det fulde Udbytte.

Hovedkontor:

Vester Voldgade 7 og 9,
København V.

Spare- og Laanekassen for Nykøbing Mors og Omegn.

Kontortid 10—12 og 2—4½.
Telefon 20.

Herning Hede- & Discontobank.

10—12½, 2½—5.
Telefon 5, 273 og 720.

Aktieselskabet

De danske

Sukkerfabrikker

København

AALBORG DISKONTOBANK

Filialer i:

Dronninglund - Hadsund
Hobro - Løgstør - Skørping

RESERVER: 2.000.000 KR.
AKTIEKAPITAL: 2.000.000 KR.



Dansk
Eternit

Fabrik ^{A/S}
AALBORG
Tlf. 48 00

Cement-Asbest

Skifer-, Bølge- & Beklædningsplader.
Forespørg hos Deres
Bygningsmaterialforhandler.

REMINGTON

Bedste og mest benyttede
Skrivemaskine.

Eneforhandler for Danmark:

L. KRISTENSEN
75, Raadhuspladsen,
København V.

Hedeselskabets Skrifter.

I Anledning af 100 Aars Dagen for E. M. Dalgas' Fødsel har Hedeselskabet udsendt i særlig smuk Ud-styrelse E. M. Dalgas' smukke Værk „Geografiske Billeder fra Heden“, der faas tilsendt fra Hede-selskabets Kontor i Viborg mod Indsendelse af 1 Kr. 50 Øre.

Endnu haves et Oplag af C. Nyrops Jubilæums-skrift „Det danske Hedeselskab 1866—1916“, et smukt illustreret Værk, der faas frit tilsendt ved Indsendelse af 5 Kr. til Hedeselskabets Kontor i Viborg.

Beløbene kan om ønskes indsendes i Frimærker.

Nivaagaards Teglværk.

Telf. Nivaa Nr. 9. Nivaa St.

Drænrør i alle Dimensioner fra 2" til 15". — **Lerrør** med og uden Muffe fra 6" til 15".

— Forlang Tilbud. —

Ellidshøj Kridt- og Kalkværker

ved Chr. Sørensen.

Telefon 4. **Ellidshøj St.** Telefon 4.

Fabrikation af prima Gødningskalk (95 %), pulveriseret og upulveriseret, samt Foderkridtmel til billigste Dagspriser.

Foreninger indrømmes Rabat.

HØJSLEV TEGLVÆRKER

leverer

PRIMA. RØDE DRAINRØR

i Størrelse fra 2 til 8 Tommer.

Indhent Tilbud.

Tlf. Højslev 3.

Drænrør.

Røde Drænrør fra 2" — 8" altid paa Lager. Forlang Tilbud.

1/8 Aalborg Teglværker.

Vesterbro 58. Telf. 24 & 305.

J. C. HALVORSEN

Kroghsgades Cementstøberi
AARHUS

Kontor: Dannebrogsgade 20
Telf. 5019—5020

Impræg. Cementrør, anerk. af Autoriteterne som fuldstændig Erstatning for glass. Lerrør. Monierør. Maskinstampede Rør. Brøndringe.

Dagens billigste Pris.

— — Forlang Tilbud. — —

C. LANGBALLE & SØN

AARHUS KALKVÆRK

BYGNINGSKALK
OG GØDNINGSKALK



Aktieselskabet

Frederiksholms Tegl- og Kalkværker.

Hovedkontor: Vesterbrogade 12, København V. Tlf. Central 282

Mursten — Tagsten — Drainrør
Kalk m. m.

Tegn Annonce i

Jydsk Telefonbog

Jydsk Telefon-Aktieselskab
Aarhus

Vore anerkendte

- RØDE DRÆNRØR -

føres altid paa Lager fra 2" til 8".

Tilbud til Tjeneste.

A/S Gammelgaard Teglværk,
Skive.

Telefon 187.

TIL ISOLERING

Isolering skaber Fred og Hygge og de smukkeste og mest ideelle Boligforhold, man kan tænke sig. Den nye danske Isoleringsplade „Danatex“ løser Isoleringsproblemet let og praktisk. „Danatex“ fremstilles af Træ fra „Det danske Hede-selskab“ og efter fleraarige Forsøg toretaget af „Teknologisk Institut“. Det leveres Plader af Størrelse 116×390 cm og af Tykkelse ca. 12 mm.

„Danatex“ forhandles overalt, hvor Bygningsartikler føres.

Hovedforhandler
for Kbh. og Øerne:
AXEL PRIOR, Akts.
Bredgade 33
Kbh. K. Telf. Ctr. 23

Hovedforhandler
for Jylland:
A/S L. HAMMERICH & CO.
Grønnegade 57—59
Aarhus. Telf. 7050

DANATEX
100%  **DANSK**



De forenede Kalkværker

Tlf. 25 **Thisted** Tlf. 25

Fabrikation af prima pulveriseret Gødningskalk (97 %) samt pulveriseret brændt Kalk „**Separator Pulverkalk**“ til saavel Gødnings- som Murerbrug. — Billige Priser og fordelagtige Betingelser. Foreninger indrømmes Rabat.

Røde

Drænrør

fra 2" — 12" haves
altid paa Lager.
Forlang Tilbud.

„Sofienlund“ Teglværk.

Telefon 10 Ulstrup.



MORSØ BRANDEOVNE

virker som Døgnbrændere

Leveres i 8 Størrelser
med eller uden Kogerum



AKTIESELSKABET
N.A. CHRISTENSEN & CO
KONGELIG HOFLEVERANDØR
NYKØBING MORS

Redaktion: Afdelingsleder N. Basse og Direktør, Skovrider C. E. Flensborg, Viborg.
Carlo Mortensens Bogtrykkeri. Viborg.

