

# HEDESELSKABETS TIDSSKRIFT



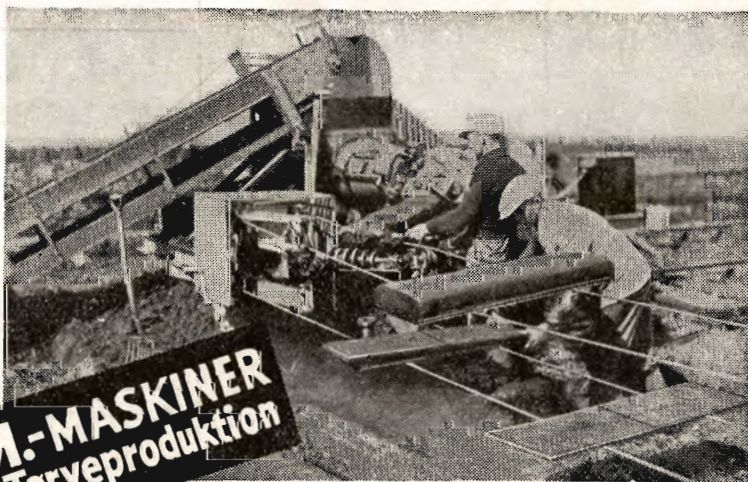
Nr. 7

15. Maj

65. Aarg.

UDGIVET AF DET DANSKE HEDESELSKAB

1944



**P. M.-MASKINER**  
-til Tørveproduktion

„Flere Tørv... mindre Arbejde... med P. M. Maskiner“... det er en Sætning, som mange af Landets Tørveproducenter har erfaret Rigtigheden af. Og den har lige stor Gyldighed, hvadenten det drejer sig om Åkerman-Körner Værket, Tørveælteværket, Junior Tørvepresseværket eller Tørvegravemaskinen S. 40. Forlang nærmere Oplysninger.

**PEDERSHAAB MASKINFABRIK A/S**

AARHUS  
Telf. 11400

BRØNDERSLEV  
Telf. 450

KØBENHAVN  
Telf. 14066



LEVERANDØRER TIL DE SAMV. PLANTNINGS-  
FORENINGER OG HEDESELSKABET



**SKOVFRØKONTORET**

JOHANNES RAFFN & SØN NORMASVEJ 21 · KØBENHAVN-VALBY · TELF. VALBY 2

Leverer alle Arter Skovfrø efter forudgaaende Undersøgelse ved Statsfrøkontrollen i København samt med nøje Angivelse af Proveniens. — Prislister sendes paa Forlangende.



**Brostrøms**  
Planteskole

VIBORG  
ved C. Nielsen  
Telefon 42

leverer alle  
Planter for Have,  
Mark og Skov —

*Haardføre og veldrevne  
Arter for ethvert Formaal*

Forlang Tilbud  
Vi garanterer Kvaliteten

**Frøcontoret**

(for undersøgt Markfrø)  
— Grundlagt 1887 —

**KOLDING**  
Telefon 43

Frøavlscentret Hunsballe

Holstebro

Telefon 533

Frøavl  
og Frøhandel

*Hulkjærhus*  
Planteskole

*Rødkjærsbro*

*Telefon Ans 25*

*Planter til*  
*Skove*  
*Læhegn*  
*Haver*

**P. KRUSES  
PLANTESKOLE**

- MUNDELSTRUP -  
Telefon Tilst Nr. 7

**Skovplanter**  
**Haveplanter**

Forlang Prislister eller Tilbud

**Skive Markfrøkontor**

Grundlagt 1896  
Telf. 94 Skive

**Frøavl Frøhandel**

**PALUDANS  
PLANTESKOLE**

— KLARSKOV —  
**180 Tdr. Land.**

Skovplanter,  
Hæk- og Hegnsplanter,  
Allétræer,  
10 Millioner Prikleplanter.

Forlang Prislister.

TELEFON KLARSKOV NR. 9.

**Randers  
Planteskole**

v. Petri Petersen  
Telefon 423

Alt i haardføre  
og veludviklede Planter  
til Have, Mark og Skov

**Å S SØNDERJYDSK FRØFORSYNING**

AABENRAA — TELF. 47

**Trifoliums Frø**  
giver stor Høst.



N.  
K.  
T.

# "DANSK STAALGÆRDE"

FRA 1/2 NORDISKE KABEL- OG TRAADFABRIKER

BEDSTE OG BILLIGSTE  
HEGN TIL

KREATURFOLD, HAVE,  
MARK, SKOV ETC.



Faas hos enhver Iisenkræmmer og Købmand.

N.  
K.  
T.

## J. Chr. Petersens Papirhandel

*"Hvælvingen"*  
ved Nikolaj Taarn  
København K.

Hovedforhandler  
af Statens Papir

## Nordjysk Andels- Fjerkræslagteri

RANDERS - Telf. 3053

Producenternes  
eget Slagteri

Intet solidarisk Ansvar  
Se efter vor Notering i  
Dagbladene hver Mandag

## Dansk Landbrugs- og Handelslaboratorium

ved R. KROGH

Odense - Telefon 1731 - 2 Lin.

## Tegn Annonce i

# Jydsk Telefonbog

Jydsk Telefon-Aktieselskab  
Aarhus

## Stenvad Cementstøberi

Telf. 6 Stenvad  
Arnold Westmark

Alle  $\Delta$  mærkede Rør føres  
Altid leveringsdygtig

# TØRV

# TØRV

Vi er stadig Køber til større og mindre Partier  
prima Ælte- og Pressetørv.

ARB. PRODUKTIONSFORENING A/S

Telefon Aarhus 8596 (3 Lin.)

# TØRV 1944

Vi er stadig Køber til gode Produktioner  
askefattig Højmosetørv

# „PRESTØRV” AABYHØJ

TELEFON 503

Leverandør til Kommuner og Institutioner

# Bind dit



DET DANSKE

# -Standard-Høstbindegarn

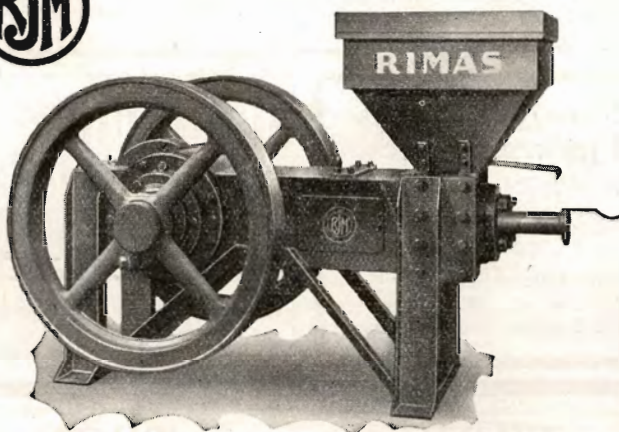
FRA  
A/S ESBJERG TØVVERKSFABRIK

Rix er Specialist  
i Kontor-Møbler  
Nørre Allé 92 Aarhus

*Moderne  
Spildevands-  
Rensningsanlæg*

ca. 1000 Anlæg er leveret

Fabriksmæssigt fremstillede Anlæg til hele Landsbyer samt  
Enkelbygninger af  
alle Arter:  
Skoler,  
Alderdomshjem  
etc.



„RIMAS“ TØRVEPRESSERE  
„RIMAS“ ÆLTEVÆRKER  
„RIMAS“ FORMTØRVSPRESSER

er uovertrufne Kvalitet, Driftssikkerhed og Økonomi.  
Indgiv Deres Bestilling i god Tid.

**Ringsted Jernstøberi  
& Maskinfabrik A/s**

A/S L. Hammerich & Co.  
Specialforretning i Bygnings-  
artikler. Grundlagt 1854.  
Telefon Nr. 7060 (3 Linier).  
Århus.

**Stryg elektrisk**

**SKOVEJERE**

Træart i enhver Sortering til Forarbejdning paa egne Anlæg. Spar Mellemandhandel, sælg direkte  
vi køber Gran til Master, Tømmer, Kassetræ, Trældstræ, Eg, Bøg, Ask og Elm til enhver  
Formaal.

Impregneringsanstalten „SILKEBORG“ A/S  
Silkeborg, med sine forskellige Afdelinger er  
det eneste Firma i Jylland, der køber enhver  
Henvendelse enten til Hovedkontoret, Silkeborg, Telf. 424, eller  
Bevtoft 50 — Vamdrup 53 — Fredsted 10 — Nr. Snede 58

**Landbrugslotteriet.**

Største Gevinst Værdi 80,000  
Kr. Præmie 10,000 Kr. Ialt  
i en Serie 38,000 Gevinster  
+ en Præmie. — Tills.  
Kr. 1 Million 823,460. —  
Trækkes samtidig med  
Klasselotteriet.  
Lodsedler faas hos alle  
Kollektørerne samt i  
Hoved-Kollektionen, Frede-  
riksberggade 2, København K.



*Teglværkernes  
Salgskontor*

ESBJERG  
Telf. 265—546

**DRÆNRØR**  
2\*—15\*  
MURSTEN TAGSTEN

**AERGLIT**  
DANSK SIKKERHEDSPRÆNGSTOF.

# Hedeselskabets Tidsskrift

Nr. 7

15. Maj 1944

65. Aarg.

Indtrædende Medlemmer indtegnes hos Selskabets Forretningsførere. Medlemsbidraget er enten aarlig mindst 5 Kr. eller en Gang for alle mindst 100 Kr. Større Bidrag modtages gerne. Korrespondancer og Afhandlinger bedes sendt til Hedeselskabets Hovedkontor, Viborg. Tidsskriftet udgaar ca. 16 Gange aarligt og sendes uden Vederlag til Selskabets Medlemmer. Annoncer bedes sendt til Hedeselskabets Hovedkontor, Viborg. Annoncepris 30 Øre pr. mm. Oplag 13.500 Eksemplarer.

**Indhold:** Hedeselskabets Forretningsførere. — Det gensidige Forsikringsselskab Dansk Plantageforsikringsforening. — En Hedelandsbys Bedrift. — Ritmester Mathias Rahbek. — I Løbet af en Menneskealder. — De samvirkende Plantningsforeninger. — Nye Plantagearealer. — Mindre Meddelelser.

## *Hedeselskabets Forretningsførere.*

Da Hedeselskabets hidtidige Forretningsfører for *Ringsted* Distrikt, Hr. Direktør *Chr. Baagø*, Ringsted, har ønsket at fratæde, har Hr. Sagfører, cand. jur. *Knud Svendsen*, Ringsted, overtaget Hvervet.

### Det gensidige Forsikringsselskab

## Dansk Plantageforsikringsforening

Efter Forhandling mellem Dansk Plantageforsikringsforenings Repræsentantskab og Forsikringsraadet blev der paa Foreningens Repræsentantmøde i Viborg den 28. September f. A. vedtaget forskellige Ændringer i de for Plantageforsikringsforeningen hidtil gældende Vedtægter approberede af Landbrugsministeriet den 15. Oktober 1927. De ændrede Vedtægter træder i Kraft fra den 1. April 1944 at regne.

Det vil føre for vidt her at optrykke alle Vedtægternes 13 Paragraffer, hvorfor jeg skal indskrænke mig til at nævne de vigtigste Ændringer, der har Betydning for Forsikringstagerne. *Hver Forsikringstager vil iøvrigt faa tilsendt en Meddelelse med et Særtryk af de nye Vedtægter til Opbevaring ved Policen.*

Foreningens Navn ændres til *Det gensidige Forsikringsselskab »Dansk Plantageforsikringsforening«*.

Den aarlige Præmie forhøjes indtil videre fra 15 Øre pr. ha til 20 Øre og Indskudet for ny anmeldte Arealer fra 50 Øre til 1 Kr., idet

det dog i § 9 bestemmes, at Præmien enten helt kan bortfalde eller nedsættes enten i Almindelighed eller alene for de Arealer, for hvilke der i mindst 20 Aar er ydet Præmie, naar Reservefonden har naaet 5 Kr. pr. forsikret ha.

Ifølge § 10 varetages Foreningens Anliggender af en Bestyrelse, et Repræsentantskab og en Direktør. Medlem af Bestyrelse eller Repræsentantskab kan kun Foreningens Medlemmer være.

Foreningens Bestyrelse bestaar dog indtil videre som hidtil af 3 af Hedeselskabets Bestyrelse ud af sin Midte valgte Medlemmer. Denne Ordning kan opsiges med 1 Aars Varsel til en 1. Juli saavel af Hedeselskabets Bestyrelse som af Forsikringsforeningen efter Vedtagelse af Repræsentantskabet eller af et saadant Antal af Foreningens Medlemmer, som repræsenterer mindst Halvdelen af det forsikrede Areal, paa et i den Anledning afholdt Møde, hvortil Indkaldelse *skal* ske, naar Medlemmer repræsenterende mindst  $\frac{1}{4}$  af det forsikrede Areal begærer det. I Tilfælde af saadan Opsigelse vælger Foreningens Repræsentanter en Bestyrelse paa 3 Medlemmer, som selv vælger sin Formand. Bestyrelsen er ulønnet.

*Repræsentantskabet vælges fremtidig af Foreningens Medlemmer efter visse nærmere i § 10 fastsatte Regler. Stemmeberettiget er ethvert Medlem, der paa Valgets Tid er Medlem af Foreningen og har været dette i hele det sidste forud for Valget forløbne Regnskabsaar, og ethvert Medlem har een Stemme for hver af ham forsikret ha. Valget finder Sted paa Foreningens Kontor hvert 5. Aars 1. Oktober i Henhold til forud indgivet Forslag.*

*Hedeselskabets Tidsskrift for Maj Maaned skal indeholde Meddelelse om Valget.*

Det paagældende Stykke i § 10 har følgende Ordlyd:

»For hver Amsraadskreds, hvori der findes mindst 10 Medlemmer, vælges 1 Repræsentant, der som Medlem af Foreningen har tegnet Forsikring for Areal, der er beliggende i vedkommende Amsraadskreds. Fiere Amsraadskredse, som hver især har mindre end 10 Medlemmer, kan være fælles om i Repræsentant. Repræsentantskabet skal dog i det mindste bestaa af 10 Medlemmer.

Repræsentantskabet vælges fremtidig af Foreningens Medlemmer. Stemmeberettiget er enhver, der paa Valgets Tid er Medlem af Foreningen og har været dette i hele det sidste forud for Valget forløbne Regnskabsaar. Ethvert stemmeberettiget Melem har een Stemme for hver af ham forsikret ha. Valget finder Sted paa Foreningens Kontor hvert 5. Aars 1. Oktober i Henhold til forud indgivet Forslag. Hedeselskabets Tidsskrift for Maj Maaned skal indeholde Meddelelse herom. Forslag er kun gyldige, naar de fremsættes af mindst 25 Medlemmer, der tilsammen repræsenterer mindst 200 forsikret ha, og er indkommet paa Foreningens Kontor senest den 1. Juni, eller af Repræsentantskabet, der kan indgive Forslag umiddelbart efter det afholdte aarlige Repræsentantskabsmøde. Hvis kun et Forslag er indkommet, anses

de herved foreslaaede for valgte. Valget ledes af Bestyrelsens Formand og Direktøren, der fastsætter nærmere Regler for Ordningen af Valget og afgør alle Tvivlsspørgsmaal angaaende Valgene. Paa den efter disse Vedtægters Ikrafttrædelse først følgende 1. Oktober finder Valg Sted af hele Repræsentantskabet. Dette Valg er forsaavidt angaar den ene Halvdel, der udtages ved Lodtrækning, gældende for 5 Aar, medens Valgene for den anden Halvdel og i Fremtiden for samtlige Repræsentanter er gældende for 10 Aar, saaledes at Halvdelen af Repræsentantskabet følgelig afgaar hvert 5. Aar. Ved ekstraordinær Vakance supplerer Repræsentantskabet sig selv. Genvalg er tilladt. Repræsentantskabet vælger selv Formand og Viceformand.

Direktøren, der vælges af Bestyrelsen med Repræsentantskabets Approbation, varetager Foreningens løbende Forretninger og repræsenterer Foreningen lige overfor Forsikringstagerne og Trediemand i alle Foreningens vedrørende Forholde.

I Henhold til det her anførte om Valg til Repræsentantskabet henledes da herved Opmærksomheden paa,

- 1) at Valg skal finde Sted til førstkommende 1. Oktober,
- 2) at Forslag kun er gyldige, naar de fremsættes af mindst 25 Medlemmer, der tilsammen repræsenterer mindst 200 ha forsikret Areal, og er indkommet til Foreningens Kontor i Viborg inden 1. Juni d. A.

Repræsentantskabet kan, som det ligeledes vil fremgaa af ovenanførte om § 10, indgive Forslag umiddelbart efter det afholdte aarlige Repræsentantskabsmøde. Hvis kun et Forslag er fremkommen, anses de herved foreslaaede for valgte.

Repræsentantskabet bestaar for Tiden af følgende Medlemmer:

*Ribe Amt:* Direktør O. Vang Lauridsen, Vejen. *Viborg Amt:* Gods ejer K. Kiildsen, Lynderupgaard, Skals. *Øernes Amter:* Skovrider P. H. Lassen, Vemmetofte, Fakse. *Ringkøbing Amt:* Godsejer A. Olufsen, Quistrup, Struer. *Randers Amt:* Hofjægermester A. Mourier-Petersen, Rugaard, Hyllested. *Sønderjylland:* Gaardejer P. Beier Olesen, Døstrup, Synderjylland. *Aalborg Amt:* Skovejer J. Kiildsen, Trend, Farsø. *Aarhus Amt:* Proprietær Th. Secher, Jordbjerggaard, Hylke. *Thisted Amt:* Proprietær J. Sørensen, Irup, Hørdum. *Hjørring Amt:* Folketingsmand, Gaardejer J. S. Vanggaard, Vandstedlund pr. Hjørring. *Vejle Amt:* Stiftamtmand P. Herschend, Vejle.

Foreningens Bestyrelse bestaar p. t. af følgende Herrer:

Hofjægermester Chr. Lüttichau, Tjele, Ørum Sødr., Hofjægermester A. Mourier-Petersen, Rugaard, Hyllested, og Godsejer C. C. Branth, Sødringholm, Dalbyover.

Viborg, den 5. Maj 1944.

C. E. Flensborg.

# En Hedelandsbys Bedrift.

## Anlægget i Ejstrupholm.

For blot godt en Snes Aar siden laa det meste af Bakkerne omkring Ejstrup Bæks Udløb i Ejstrupholm Sø næsten nøgne hen, kun klædt i Lyng. Kun paa den østlige Side var der en mindre Plantage paa en halv Snes Tdr. Land. Selve Engen omkring Bækken var nærmest at ligne ved Aa-Sump, praktisk talt værdiløs. De, der husker disse Forhold og sammenligner med de nuværende, vil have Grund til at undres, idet det er ganske forbløffende, hvad der her er forandret til det helt ukendelige. I Stedet for de nøgne Bakker og Sumpene ligger der nu et efter Forholdene enestaaende smukt Anlæg med Stadion, det hele rammet ind af en Plantning, der er anlagt med en usædvanlig Sans for, hvad der virker smukt og tiltrækkende.

Arbejdet hermed toges op i 1923, da Ejstrupholm Borger- og Haandværkerforening tog Initiativet til at skabe Byen et Anlæg og hertil indkøbte 8 Tdr. Land omkring Bækken for 4500 Kr., som alle laantes i den lokale Bank.

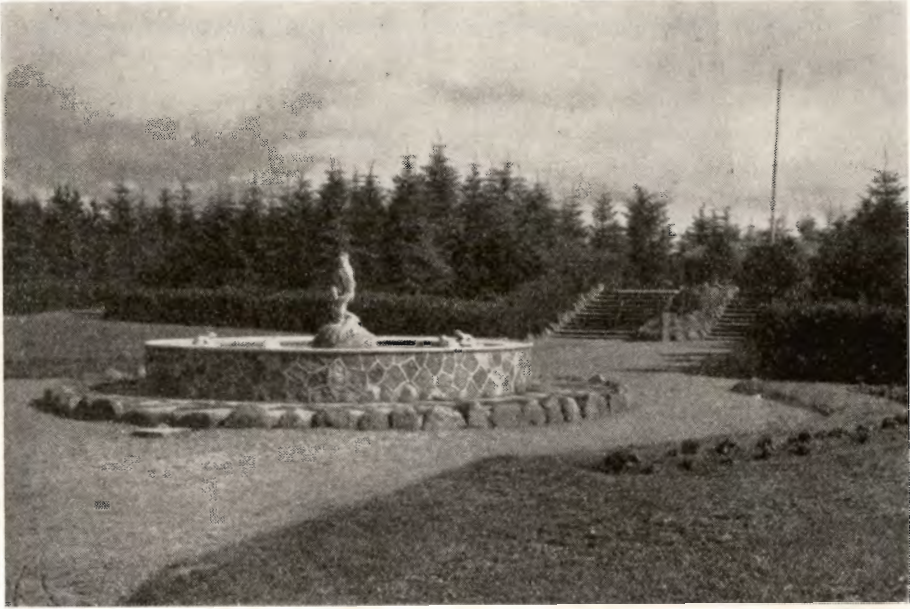
De Mænd, der trak den største Del af Læsset, var Haandværkerforeningens Formand, Barber *Jensen* og Møller *S. I. Nielsen*, men selv om det var Haandværkerforeningen, der tog Arbejdet op og blev Ejer af Arealet, havde Foreningen dog forud sikret sig Hjælp og Interesse fra Plantningsforeningen for Nr. Snede og Omegn, hvis mest virksomme Mænd var Formanden *Jens Madsen*, Ejstrupholm, *Jens Pedersen*, Thorlund, *L. Søndergaard*, Hallundbæk, og Skovrider *Stærmosø*, og som alle ivrede stærkt for Planens Realisation. Arbejdet kom straks i Gang efter Planer udarbejdet af Skovrider *Stærmosø*. Der blev plantet alle Vegne i Skrænterne, anlagt Stier og Trapper og i Engen blev der gravet Grøfter og afvandet.

Alt Arbejde blev tilrettelagt med et aabent Øje for den rette Udnyttelse af det rent landskabelige, og allerede faa Aar efter kunde det ses, at Resultatet vilde blive overordentlig smukt. Træerne groede til, alting trivedes og udvikledes, selv Løvtræerne fandt sig godt til Rette og skød hurtigt til Vejrs.

Nu 20 Aar efter er Anlægget en Seværdighed, som besøges stærkt, ikke alene af Egnens Beboere, men ogsaa langvejs fra kommer Selskaber fra Hedegnene for at glæde sig over det, der her er skabt paa saa faa Aar.

En Spadseretur fra Indgangen ad de slyngede Stier ned over Skrænterne, hvor alle mulige Træarter følger efter hinanden, fører til den tidligere Eng, der nu fremtræder som store smukke Plæner med Busketter og Blomsterbede. Bækken virker som en Aa, der klukkende slynger sig ud og ind, og længst nede mod Søen er der i Løbet af de sidste Par Aar bygget et moderne Stadion, som til alle Sider er værnet mod generende Vinde. Langs Søen er der mellem Søen og den gamle Vandingskanal anlagt en idyllisk Sti, helt skjult under høje Træer. Ad denne Vej naar man frem til en Række private Haver, bl. a. en meget betydelig og værdifuld Frugthave, anlagt af





Indgangspartiet til Ejstrupholm Lystanlæg.

foto. Skodshøj.



Fra Frugthaven ved Ejstrupholm Lystanlæg.

foto. Skodshøj.

den tidligere nævnte Barber Jensen, saaledes at det oprindelige Anlæg paa denne Maade i Virkeligheden er udvidet til næsten det dobbelte, idet der ogsaa paa disse smukke private Arealer er Adgang for Publikum.

Hosstaaende Billeder giver et Indtryk af Anlægget, som Ejstrupholm har Grund til at være stolt af. Det er kun faa Hedelandsbyer, der har evnet at skabe noget tilsvarende. Et saadant Anlæg, der altid virker som om det passes med en daglig, aldrig svigtende Omhu, er en usædvanlig værdifuld Agitation for hele Plantningsarbejdet.

has.

---

## **Ritmester Mathias Rahbek.**

**1840—1910.**

---

I Anledning af Planerne om Rejsning af en Mindesten for Tørveindustriens store Pioner, Ritmester *Rahbek*, skriver Direktør *Jul. Fasmussen*, Vorbasse, følgende smukke Mindeord. Artiklen former sig samtidig som en levende Skildring af den moderne Tørveindustri's første vanskelige Aar.

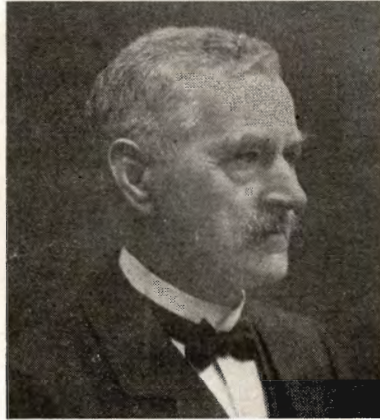
Da det nu er saa mange Aar siden, Ritmester *Rahbek* udførte sit banebrydende Arbejde for dansk Moseindustri, at efterhaanden kun et Faatal af de nu praktiserende Tørveproducenter har noget egentlig Kendskab til Omfanget og Karakteren af hans Arbejde, ønskes gennem følgende Linier kortelig gjort Rede herfor.

Efter som Dragonløjtnant at have deltaget i Krigen 1864 og efter i ca. 10 Aar at have virket som Intendant tog *Rahbek*, karakteriseret som Ritmester, i 1873 sin Afsked fra Hæren og købte 1878 Bakkegaard i Sparkær med en tilhørende anselig Tørvemose.

*Rahbek*, der ogsaa havde taget Landinspektørexamen, og som havde haft Lejlighed til at se sig godt om baade i Ind- og Udland, havde tidligt fattet Interesse for industriel Udnyttelse af Landets Moser. Disse var iøvrigt paa den Tid lidet paaagtede og af yderst ringe Handelsværdi. Men da Jylland tildels var fattigt paa Skove, og da Plantagerne endnu kun var i deres spæde og usikre Vorden, indsaa *Rahbek*, at Landets — i første Række Jyllands Moser var et Aktiv, som det for Samfundets Skyld var værd at tage Vare paa; thi havde man den rette Maade at fabrikere Tørv paa, kunde Moserne baade i normale Tider, dog særlig i Ufredstider og naar Kulstrejker og andre Vanskeligheder

maatte hindre tilstrækkelige Tilførsler af Kul, blive af stor samfundsmæssig Betydning.

Samtidig med at studere de Muligheder for rationel Tørvedrift, der knyttede sig til vore Moser, undersøge Rahbek de i Ind- og Udland forekommende Fabrikationsmetoder samt gjorde sig bekendt med de forskellige Mosetyper, der forekommer. Medens Tørvefrem-



Ritmester Rahbek.

stillingen herhjemme kun foregik i det smaa og udførtes efter helt primitive Metoder, var man nogle Steder i Udlandet naaet betydeligt videre og havde bl. a. her udviklet en Metode for Tøræltning (»Tørvepresning«), der maskinelt var god og muliggjorde en betydelig Produktion. Rahbek fandt imidlertid denne denne Metode uegnet for de fleste danske Moser, navnlig fordi disse som Følge af utilstrækkelig Afvanding og Aarhundreders planløse Tørvegravning dels var for vaade, dels for hullede til at tjene som Læggeplads. Iøvrigt forekom Fabrikationen efter denne Metode ikke Rahbek at være tilstrækkelig økonomisk. Han brød derfor helt med denne i Udlandet knæsatte Metode, der var baseret paa Æltning og Formning af Tørvedyndet ved den Fugtigheds-tilstand, som Tørven i Mosen besad.

Gennem sine Moseundersøgelser var Rahbek nemlig kommen til Klarhed over, at Tørveaflejringen hyppigt baade i Henseende til Formuldningsgrad og Kvalitet i samme Mose har skabt saa varierende Lag, at en Sammenblanding af disse vilde være paakrævet for deraf at kunne fremstille ensartede Tørv.

Rahbeks Overvejelser og Undersøgelser vedrørende Tilvejebringelse af en for danske Forhold velegnet Fabrikationsmetode tør vist siges at være resulteret i den Betragtning, at en Æltning af Tørvedyndet, tilsat saa meget Vand, at Ælteproduktet blev til en flydende Substans, vilde paa afgørende Maade tjene følgende tilsigtede Maal:

1. en virkningsfuld Sammenblanding af Tørvedynd fra forskellige Dybdelag i Mosen,
2. en intensiv Findeling af Tørvedyndet under Anvendelse af det mindst mulige Kraftforbrug,
3. en nem og hensigtsmæssig Befordring af Æltemassen, først fra Æltemaskinen til Dyndbeholderen (Blandingsbeholderen), derfra til Dyndvognene under Beholderen og sluttelig ved Aftipningen paa Læggepladsen,
4. en let og billig Udbredning og Formning af Æltemassen, og
5. under den paafølgende Tørringsproces en saa stærk Sammentrækning af Æltemassen, at de færdige Tørv opnaar det mindst mulige Rumfang, men den størst mulige Fasthed og Homogenitet.

Svarende til de forskellige Forhold, der gjorde og tildels endnu gør sig gældende i vore Moser, fremstillede Rahbek i Løbet af faa Aar tre Typer af danske Tørveværker, nemlig 1) det stationære Værk, 2) det transportable Værk og 3) Flydeværket. En Beskrivelse af disse Værker vil ikke her være nødvendig, da saa godt som enhver Tørveproducent enten kender dem fra sin egen Fabrikation eller har set dem hos en Kollega. Fabrikationen foregaar stort set i Dag som paa Rahbeks Tid. Dog er der sket den Forandring, at Formningen, som den Gang udførtes ved Hjælp af en lang Række flyttelige Forme, anbragt langs Tipsporet, nu sker ved Hjælp af Formemaskiner. Men bortset fra denne Fremgang har det ikke for selve Værkernes Vedkommende været muligt at paavise noget bedre Princip, om end der naturligtvis rent teknisk her og der er indført Forbedringer.

Endnu ikke nævnt, men saare vigtigt for det Rahbek'ske System er Indrettelsen af Læggepladser uafhængigt af Mosen, idet man hertil efter Forholdenes Natur i det enkelte Tilfælde kan vælge Læggepladser nær ved eller om fornødent ret langt borte fra Mosen. Denne Metode har paa een Gang muliggjort en hurtigere og mere effektiv Tørring af Tørvene, end det ofte er muligt ved Anvendelse af Mose som Læggeplads, samt aabnet Adgang til en Storfabrikation, som man ikke tidligere havde anset for mulig. Takket være dette Forhold og Rahbeks Fabrikationssystem i det hele taget har vi under sidste og nuværende Verdenskrig været i Stand til at holde det danske Samfund udenfor den Katastrophe, som en virkelig Brændselsnød vilde have fremkaldt. Det skal naturligtvis indrømmes, at ogsaa Brunkul og Træ har bidraget til dette Resultat, samt at der ogsaa er lavet uhyre mange Tørv efter andre Metoder, saaledes efter Skæremetoden og Pressemetoden, men man kommer ikke uden om, at Rahbek-Metoden er Rygraden i dansk Tørveindustri og den Metode, der muliggør den mest fuldkomne Udnyttelse af en Moses Tørvemateriale samt fører til det bedste økonomiske Resultat.

Kloakrør — Landbrugsrør  
Monierrør — Spidsbundsør  
Mærket  $\triangle$  33, leveres overalt

Hovedkontor Tlf. Ringsted 468  
Fabrik: Hedehusene, Telef. 18  
— Birkerød — 468

Ringsted Cementvarefabrik og Tømmerhandel A/S

Røde  
**Drænrør**

fra 2" — 12" have  
altid paa Lager.  
Forlang Tilbud.

„Sofienlund“  
Teglværk.  
Telefon 10 Ulstrup.

**Rødkjærsbro Cementvarefabrik**  
ved I. T. BIRK . . . Telef. Rødkjærsbro 14

Fører kun  $\triangle$  mærkede Varer.  
Alle Arter Betonvarer til Afvanding og Kloak føres.  
*FORLANG TILBUD*

*Den er rigtig!*



DEN  
ER FRA

**Zinck** GODT-  
HAAB

Hotel Herning.

Telf. 21 — 41.

Byens første Hotel.

**HELLESENS SENIOR**

er en stor, stærk, paaalidelig Haandlygte

**HELLESENS SENIOR**

giver blændende Lys Aar efter Aar med

**HELLESENS**

verdenskendte Tør-  
element

**HELLESENS SENIOR**

I Regn og Blæst  
uden at blinke

Absolut farefri i Ga-  
rager, Stalde, Pak-  
huse og i Hjemmet

Uundværlig i Jægerhytten



Aktieselskabet

*De danske  
Sukkerfabrikker*

*København*

Andels-  
Klædefabriken

Grindsted

Telefon 20

Klædevarer  
Tæpper  
Garn

**Tørvepresseren „IDEAL“**

svarer til Navnet og de Forventninger, Fagmanden stiller til

|| Nutidens ||  
|| Tørve-Produktion. ||  
Hidtil leveret 585 Anlæg.

Driftssikker. Nem Betjening. Trykkuglelejer m. m. Dyndelevator. Udkørsels-Rullevogne. Skæregrebe. Reservedele. Forlang omg. Prospekt med Tilbud uden Forbindende.

Svennings Måskinfabrik & Jernstøberi, Vejen Tlf. 53.

## Anvend Tørvestrøelse ved Dræning.

Paa Jorder med fintsandet Undergrund kan en Tilsanding af Drænrørene forebygges ved Anbringelse af et Lag Tørvestrøelse („Hundekød“) omkring Stødfugerne, ligesom Tørvestrøelse med Fordel benyttes ved Dræning i stiv Lerjord. Spørg Hedeselskabet.

TIL ALLE SLAGS  
BYGNINGER



TAG- OG VÆGBEKLEDDNING

DANSE ETERNIT FABRIK A/S  
AALBORG  
SALGSKONTOR: KAMPMANN-  
GADE 2 - KØBENHAVN V.

### DRÆNRØR

Røde Drænrør fra 2" — 8" altid  
paa Lager. Forlang Tilbud.

I/S Aalborg Teglværker.  
Vesterbro 58. Telf. 24 & 305.



En Husmoder sagde: „Man skulde tro, der var en Bønne i. —

## Alt i prima røde Drænrør.

Silkeborg, Herning og omliggende  
Teglværkers Salgskontor

Torvet 6, Silkeborg

Telefon 1200

repræsenterende følgende Værker:

A/S Lysbro Teglværker.  
De Forenede Teglværker,  
Lysbro.

Bøgild Teglværk, Lysbro.  
Vinderslevgaard Teglværk.  
Paarup Teglværk.

Bjødstrup Teglværk.  
Gjern Teglværk.  
Visgaard Teglværk.  
Højriis Teglværk, Ikast.  
De Forenede Midtjydske  
Teglværker, Herning.

Herning Hede-  
& Discontobank.

10—12 $\frac{1}{2}$ , 2 $\frac{1}{2}$ —5.  
Telefon 5, 273 og 720.

Hammerum Herreds  
Spare- og Laanekasse

HERNING

Telefon 10 og 314

Østergade 6  
Kontortid

10—12,30 og 14,30—17

## Hyggelig Underholdning

for hele Familien: Noveller, Romaner,  
populære Artikler om Alverdens inter-  
essanteste Emner, Humor, Knold og  
Tot, Gyldenspjæt etc., Børnestof, Brev-  
kasse, Husmodersider og meget mere —  
gennemill. med moderne Fotografier og  
farveprægtige Tegninger.

Husk hver Tirsdag  
Danmarks førende Ugeblad

# HJEMMET

Fra disse Kommentarer, der pludselig førte os helt frem til Nutiden og Følgerne af Rahbeks Arbejde, maa vi alter tilbage til hans Pionervirke. Under dettes Fremadskriden blev det Rahbek klart, at der til at skabe en landsomfattende Tørveindustri krævedes mere end Tilstedeværelsen af velegnede Moser og ypperligt Tørvemaskineri. En udbredt Forstaaelse af, at en saadan Industri kunde blive til Gavn og Fordel for Landet samt for de Personer, der skulde sætte Arbejde og Kapital i Tørvevirksomhederne, var ogsaa paakrævet, men syntes ganske at mangle. Rahbek saa sig derfor nødsaget til at starte et omfattende Oplysnings- og Agitationsarbejde, i hvilken Anledning han søgte og fik Forbindelse og Samarbejde med betydende Mænd indenfor Videnskab og Erhvervsvirksomhed. Med denne værdifulde Støtte gennemførtes Afholdelse af en Række Møder i By og paa Land, hvor alle Problemer af Interesse for Sagen blev belyst, herunder ogsaa de Resultater, som man i andre Lande havde opnaaet vedrørende Tørvefabrikation og Anvendelse af Tørveprodukter. Ogsaa Forsøg paa at faa Statsinstitutioner til at se med Forstaaelse og Velvilje paa Sagen gennemførtes.

Efter langvarige og ihærdige Anstrengelser lykkedes det endelig den 16. Juni, Aar 1901, at faa oprettet en speciel Organisation, der kunde videreføre Arbejdet paa Udvikling af en betydende Tørveindustri. Bestyrelsen for den nystiftede Forening, der døbttes »Moseindustri-Foreningen«, kom til at bestaa af:

Hofjægermester *Steensen Leth* til Højris, Formand,  
 Professor *N. Steenberg* ved Polyteknisk Lærestanstalt, Næstform.,  
 Ritmester *M. Rahbek*, Sparkær, Sekretær,  
 Herredsfuldmechtig *V. Esmann*, Viborg, Kasserer,  
 Fabrikejer *E. Steenberg*, Moselund,  
 Sognefoged *N. Bjerregaard*, Ejsing pr. Vinderup og  
 Proprietær *P. Odgaard*, Tastumgaard pr. Stoholm.

Disse Mænd blev, hver indenfor sit Felt, en vældig Støtte for Rahbek, der naturligvis fortsatte med at være Sjælen i Foretagendet.

En af Foreningens Vedtægter lød saaledes:

»Foreningens Formaal er at fremme Nyttiggørelsen af Landets Moser i industriel Henseende.

Dette Formaal søges naaet ved at fremskaffe Kundskab om Moserne og de Produkters Tilvirkning og Anvendelse, der kunde frembringes af Moserne, samt ved at yde Vejledning og anden Støtte til dem, der give eller agter at give sig af med Mosers industrielle Udnyttelse.«

Til Forstaaelse af de Genvordigheder, som den nystiftede Forening lige fra Starten fik at kæmpe med, samt for at vise, hvor vidt

dens Interesser spændte, skal i det følgende henvises til forskellige af Foreningens egne Beretninger, dog blot til korte Uddrag deraf. I Referatet af Foreningens første Generalforsamling hedder det:

»En Skuffelse led Bestyrelsen ved, at Landbrugsministeriet allerede under 9. August afslog et af Foreningen under 27. Juli indgivet Andragende om et Tilskud af Statskassen. For en Deputation af Bestyrelsen udtalte Landbrugsministeren senere, at vel kunde han sympatisere med Moseindustri-Foreningens Maal og Arbejde, men han kunde ikke love at søge bevilget nogen Statshjælp til Foreningen. Ej heller fra nogen anden Side har Foreningen erholdt Tilsagn om nogen større Pengehjælp. Derimod har det været Bestyrelsen en Glæde, at Det danske Hedeselskab straks har stillet sig overordentlig imødekommende og hjælpende overfor Foreningen, bl. a. indgav Hedeselskabets Bestyrelse under 30. Oktober en vel motiveret, meget indtrængende Anbefaling af Foreningen til Landbrugsministeriet.«

I en Artikel »Hvad duer Tørv til?« skriver Rahbek, Aar 1902 bl. a.:

... »Hvad vilde der ikke ved fornuftige Anlæg kunne bringes ud af f. Eks. Aamosen paa Sjælland. Nu bliver Jyllands Indre med de mange gode Moser lukket op paa Kryds og Tværs ved nye Jernbaner, saa der bydes den bedste Lejlighed til at udnytte disse Moser ved at lade dem blive Basis for passende Industrianlæg paa Stedet. Endog til et Kæmpeforetagende er der udmærket Plads og Lejlighed i Lille Vildmose med sine ca. 10 000 Tdr. Ld. Vel sandt, Materialet her er ikke af den gode Kvalitet, vi finde i saa mange af vore Moser, men det er særdeles vel anvendeligt til Brug paa Stedet; paa Mosens ene Side er Jernbanestation og umiddelbart ved den anden Side dybt Vand, hvor selv store Skibe flyde ind. I Landsidens Skrænter sidder Mængder af Kridt, i Strandsiden udmærket Teglværksler. Her er altsaa god Lejlighed til hjemlig Industri: Teglværk, Glasværk, maaske Cementfabrik; men der kunde ogsaa meget vel dér etableres et Jern- og Staalværk, baseret paa Tilførsel af Raajern fra England og Retur med Tørvestrøelse, hvortil der findes fortrinligt Raamateriale i Mosen, og for hvilken Vare der er udmærket Marked i England.«

Rahbek havde saaledes i høj Grad Blikket aabent for en Tørveindustri med vide Perspektiver.

Foreningens 2. Generalforsamling blev afholdt 19. Febr. 1903 i København i Forbindelse med et offentligt Møde, hvortil følgende Autoriteter og Institutioner var indbudt og gav Møde:

Hs. Excellence Krigsministeren,  
Den kgl. Veterinær- og Landbohøjskole,  
Det kgl. Landhusholdningsselskab,  
Nationaløkonomisk Forening,



Den tekniske Forening,  
 Det danske Hedeselskab,  
 Det krigsvidenskabelige Selskab,  
 Fællesrepræsentationen for dansk Haandværk og Industri,  
 Foreningen af danske Landbrugskandidater og  
 De samvirkende Landbo-Foreninger for Sjællands Stift.

I Referatet af Mødet siges bl. a.:

.... »Endnu før Mødetiden var nemlig Mødesalen saa stuvende fyldt, at det ikke var gørligt at komme enten frem eller tilbage. To Hold Fløjdøre aabnedes til en Nabosal, men efter at ogsaa den var fyldt til Trængsel, maatte flere Hundrede, som have agtet at overvære Mødet, vende om med uforrettet Sag. Bestyrelsen saa med baade Ængstelse og glad Undren paa denne Tilstrømning; en saadan Tilstrømning havde man ikke turdet tænke paa; men at Tilslutningen var ærlig ment, fik den Beviset for derved, at den talrige Forsamling trods Klemmel og Hede ikke alene ufortrøden holdt Stand de tre stive Klokketimer, Mødet varede, men ogsaa med levende Bifald hilste enhver Taler.

Talerne (Foredragsholderne) var Professor Steenberg, Ingeniør H. Orth, Ritmester Rahbek, »Svenska Mosskulturföreningen«s Direktør, Dr. H. v. Feilitzen, Cand. pharm. Tauber Jensen og Ingeniørkaptajn J. Fr. Brandt. Mødets Leder var Hofjægermester Steensen Leth. Af Talerne gengives følgende korte Uddrag.

Professor Steenberg:

.... »Vi har set, at hvor en Tørvefabrikation i stor Maalestok er sat i Scene ved enkelte Mænds fortjenstfulde Virksomhed, der har der bredt sig et Velvære mellem hele Egnens Befolkning, som f. Eks. i nogle af Jyllands fattigste Egne, og vi ønsker, at sligt maa naa andre Steder hen.« Videre hen: .... »Vor Industri kan nu ikke flytte ud til Moserne, den er af mange Baand knyttet til Byerne; men den Energi, den bruger, kan paa sine Steder udvikles ved Moserne og som Elektricitet flyttes til Byerne uden store Omkostninger« ....

Ingeniør Orth:

.... »Og nu et Par praktiske Raad til dem, der muligvis nu efter dette vil anlægge Tørvefabrikker: Søg praktisk Assistance, tro ikke, at saadan et Værk kan man godt selv anlægge, antag ikke, at man kan jo tage ned til Ritmester Rahbek i Sparkjær og anvende en Times Tid til at se paa Sagerne der, tro dog ikke, at man paa en Time eller to kan blive lige saa klog paa den Sag, som Rahbek er bleven det, efter at han i en Menneskealder har erfaret og rejst og studeret og prøvet og atter erfaret hvor og hvorledes, husk at Børnesygdomme kunne komme af sig selv ved enhver Industri, mne husk ogsaa, at de ufejlbarligen ville komme, naar man udsætter sig for dem. Derpaa afgive de i Halv-

fjerdserne tabte Millioner Kroner det bedste om end det sørgeligste Bevis.«

Ved Slutningen af sin Tale foreslog Rahbek følgende Resolution, der vedtoges enstemmigt.

»Forsamlingen erkender, at en Udvikling af Moseindustrien vil bidrage til væsentlig at ophjælpe Velstanden i store Dele af Landets fattigste Egne, og opfordrer saavel Statsmyndigheder som Institutioner og private til bedst mulig at støtte Bestræbelserne for at fremme denne Industri.«

Dagen efter dette Møde fik Bestyrelsen i Anledning af, at den for Finansaaret 1903—04 havde indgivet Andragende om et Statstilskud paa 4000 Kr.,

»Foretræde hos Hs. Ekscellence Landbrugsministeren, der meddelte, at han endnu denne Gang ikke havde villet gøre Forslag om nogen Bevilling til Foreningen; derimod vilde Ministeren til næste Finanslov gøre et saadant Forslag ogsaa uden nyt Andragende derom.«

At Vejen til Skabelse af dansk Moseindustri har været baade lang og trang, turde fremgaa af foranførte.

Omsider opnaaedes dog Statstilskud til Sagens Fremme, fra 4000 Kr. til 8000 Kr. pr. Aar. Hertil kom saa Foreningens Medlemsbidrag, fra ca. 1500 til 2000 Kr. aarlig, samt enkelte Særbidag, fra ca. 500 til 1000 Kr. Paa Basis af disse beskedne Summer maatte Foreningen, hvis Personel efterhaanden kom til at bestaa af: Forstanderen, Ritmester Rahbek, en Kemiker, Ingeniør T. J. Tylvad, en Assistent (Moseundersøger og Konsulent), i de sidste Aar undertegnede, samt en Kontorassistent, klare alle Udgifter til Administration, Laboratorievirksomhed, Moseundersøgelser, Planlægning af Tørreværker, Assistance ved Anlæg og Start af disse, Udgivelse af et Tidsskrift, Regnskabsførelse, Korrespondance m. v. Dette lod sig dog kun gøre ved, at en hel Del af Arbejdet maatte udføres uden Vederlag.

Aar 1906 forandrede Foreningen Navn og kom til at hedde »Moseselskabet«, og det Tidsskrift, der afløste de hidtidige »Moseindustrielle Meddelelser«, fik Navnet »Mosebladet«. Men Foreningens Formaal og Arbejdsprogram forblev uforandret.

I Aarenes Løb blev der udført omfattende Moseundersøgelser, talrige Analyser og Brændværdibestemmelser, værdifulde Fyringsforsøg med Kakkellovnbrænde og Industrifyr, indrettede til Tørvefyring, endvidere ydet Raad og Vejledning ved Anlæg og Drift af Tørreværker samt skrevet oplysende Indlæg og holdt vejledende Foredrag; med Mellemrum foretoges Udflugter til Moser i Jylland og paa Sjælland, hvor anselige Tørreværker efterhaanden var opstaaet, og ved saadanne Lejligheder mødtes Foreningen med stedse flere praktiserende Tørveproducenter; det hændte ogsaa, at Ministre og andre høje Embedsmænd

Aktieselskabet  
**CARLSBERG TEGLVÆRK**

Middelgade 14, Randers – Telefon 1515

Carlsberg Teglværk: Randers 174

Faarup Teglværk: Faarup 10

**Falcks  
Redningskorps  
Stationer**



**FALCK**  
er altid parat

**Røde Drænrør**

2"–12"

**Fredenshøj Teglværk**

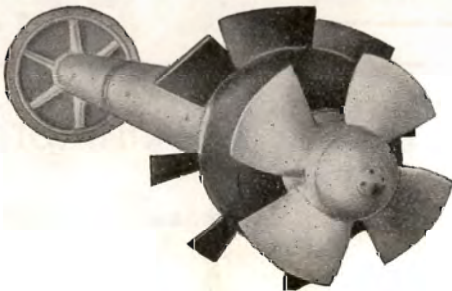
**Aabenraa**  
Telefon 2127



**J. C. HALVORSEN**

*Kroghsgædes Cementstøberi*  
**AARHUS**  
Kontor: Dannebrogsgade 20  
Telf. 5019–5020  
Imprægneret Cementør, anerk. af  
Autoriteterne som fuldstændig  
Erstatning for glass. Lerrør.  
Monierrør. Maskinstampede  
Rør. Brøndringe.

**AFVANDINGS PUMPER**



System Finshyttan

Skruehjul til Pumpe  
med højeste  
Nytttevirkning.

A/S

**E. RASMUSSEN**

FREDERICIA – Tlf. 1404 (3 Lin.)



Aktieselskabet

## Brødrene Brincker

Grøsdal Hammerværk pr. Vejle  
Grundlagt 1867

Specialitet: **Tørvegøbe, Tørvespader, Drænværktøj, Lyngleer.**  
Alle Slags Gøbe, Forke, Spader, Roehakker, Høstleer  
og Haveredskaber leveres med fuld Garanti.

## Kaas- Briketter

Hovedforhandler:

Nordjyllands

Kulkompagni

Nørresundby

Telefon 4227 - 4228

Fabrik: Kaas

Telf. Kaas 11.

## Mejeriernes og Landbrugets Ulykkesforsikring

Tlf. 14350 . Gensidigt Selskab . Reventlowsgade 14 . København V.

Ansvarsforsikring



Automobilforsikring

## Danatex Træfiberplader

100 % dansk - mod Kulde, Fugt og Lyd

AXEL PRIOR Akts.  
Bredgade 33 - Centr. 23  
KØBENHAVN K.

A/s L. HAMMERICH & CO.  
Grønnegade 57-59 - Tlf. 7050  
V. Ringgade - AARHUS

SKIVE

DISKONTOBANK

Kontortid 9-12 og 2-5

Filial i Haderup

## REMINGTON

Beeste og mest benyttede  
Skrivemaskine.

Enetorhandler for Danmark:

L. KRISTENSEN  
75, Raadhuspladsen,  
København V.



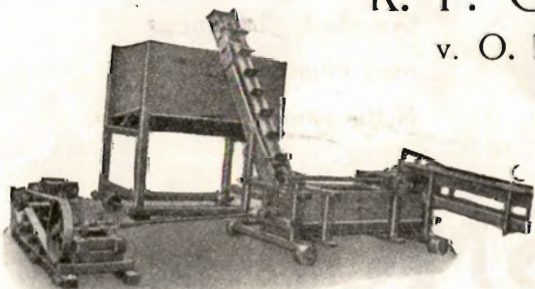
Brug **RANDERS**  
**REB**

Assurance-Compagniet

## BALTICA A/S

København K.

Bredgade 42.



## R. P. Olsens Maskinfabrik

v. O. H. Olsen

Allingaaero - Telf. 1

Tørreværker i alle Størrelser

Specialitet:

Elevatorkæder - Kædehjul

var Deltagere i saadanne Ture, et Eksempel paa at Foreningen fremdeles søgte at fastholde og forhøje Statsmyndighedernes Interesse for en Udvikling af Moseindustrien. Den faglige Sammenslutning, »Foreningen af jydsk Tørvefabrikanter«, der opstod omtrent samtidig med Moseindustri-Foreningen, bidrog stedse til at øge Tørveværkernes Antal og dermed Tørveindustriens Betydning.

I Forbindelse med nærværende Omtale af Ritmester Rahbeks Virke kunde det have været rimeligt ogsaa at omtale den Kreds af betydelige Mænd, som sammen med ham har ført Mosesagen saa langt frem, at den siden hele to Gange har kunnet tjene som Redningsplanke for det danske Samfund i farefulde Stunder. Men Pladshensyn og den givne Anledning har gjort det ønskeligt at begrænse Stoffet mest muligt.

Til at begynde med anførte jeg, at Rahbek tidligt fattede Interesse for vore Moser. Som Aarene gik, kunde man i Virkeligheden bedre tale om Kærlighed til Moserne, og at denne var helt ægte, beviste Rahbek derved, at han ikke alene ofrede sine bedste Manddomsaaar, men ogsaa hele sin anselige Formue paa denne sin skønne, men ufølsomme Udkaarne.

Stort set blev Rahbeks Arbejde et Offer, en Gave til det danske Samfund. Derfor modtog han dog aldrig nogen officiel Anerkendelse; men han har sikkert følt sig tilfreds i Bevidstheden om, at han efterlod sig en Arv, som Samfundet før eller senere vilde kunne drage Nytte af, og som vilde sikre ham dets Taknemlighed langt frem i Tiden.

Jeg skylder endnu at minde om, at Moseindustriforeningen i 1908 blev indlemmet i Det danske Hedeselskab som en speciel Afdeling for Moseindustri, og at Rahbek med sit Personale (og Laboratorium) førte Arbejdet videre indenfor den nye Ramme. Men det skal siges, at skønt ingen syntes at gribe forstyrrende ind i Rahbeks Arbejdsdispositioner, følte han sig ikke helt tryk ved den nye Tingenes Orden, men syntes at nære en Ængstelse for, at den industrielle Mosesag stod i Fare for før eller senere at skulle blive prisgivet til Fordel for Opgaver, som Hedeselskabet selv havde taget Initiativet til. Vi, som kendte og til daglig omgikkes Rahbek, kunde da heller ikke undgaa at bemærke, at hans ellers udprægede optimistiske Indstilling og ypperlige Helbred paafaldende hurtigt ændredres. Efter ca. 2 Aars Tjeneste i Tilslutning til Hedeselskabet døde Rahbek i September 1910. Paa hans Grav paa Kirkegaarden i Viborg satte »Mosesagens Venner«, ensbetydende med hans personlige Venner, medindbefattet Det danske Hedeselskab, en smuk Gravsten.

I Dag da enhver vel kan se Betydningen af Ritmester Rahbeks Indsats, kan ingen lønne ham for hans Arbejde; men enhver, som maatte ønske det, kan være med til at hædre hans Minde ved at yde

et Bidrag til et virkeligt Mindesmærke, idet alle Foreninger af Tørveproducenter i Danmark sammen med Borger- og Haandværkerforeningen i Sparkær samt en Række betydende Personligheder med Interesse for Mosesagen har besluttet til Sommer at sætte Rimester Rahbek et Minde i Sparkær, det Sted, hvor han sammen med sin Hustru, to Sønner og tre Døtre levede sine bedste Aar og udførte sine betydeligste Arbejder.

At en Familieformue gradvis blev ofret paa et en Menneskealder langt Pionerarbejde, ramte ikke alene Pioneren, men hele den Rahbek'ske Familie og med det følelige Resultat, at det blev nødvendigt at føre en særdeles beskedne Tilværelse. Til Familiens Ære tjener imidlertid, at ingen klagede over denne Lod, men at enhver syntes baade glad og stolt over Familiefaderens uegennyttige, men landsgavnige Livsgerning, gennem hvilken han i Sandhed blev Skaberen af dansk Moseindustri.

Vorbasse, Marts 1944.

Jul. Rasmussen.

---

## *J Løbet af en Menneskealder.*

### Lidt Egnshistorie omkring Store Nørlund og Hedeopdyrkeren Iver Chr. Jensen.

---

Imellem Ejstrupholm og Ikast ligger Gaarden Store Nørlund, en af Egnens meget gamle Gaarde, hvis Historie fortaber sig langt tilbage i Tiden. Indtil 1923 ejedes den af den kendte Hedeopdyrker *Iver Chr. Jensen*, der det Aar afstod den til sin Søn Johs. Nørlund. I over 150 Aar har den været i Familiens Eje. Endnu i de første Aar af Iver Chr. Jensens Tid paa Gaarden betaltes der en gammel Tiende til Linaa og Dallerup Præstekald (øst for Silkeborg) paa  $3\frac{1}{2}$  Td. Rug og 3 Mark i Penge, medens Nabogaarden Fruergaard betalte  $2\frac{1}{2}$  Td. Rug og ligeledes 3 Mark. St. Nørlund har Matrikelnummer 1 A.

Iver Chr. Jensens Fader overtog Gaarden i 1854, hvortil der dengang hørte 1889 Tdr. Land, praktisk talt Hede det hele, bortset fra den Smule i Forhold til Gaardens Arealstørrelse, der var under Kultur. Det var i det hele taget store Ejendomme, der laa her paa Grænsen mellem Vrads Herred og Hammerum Herred. Til Lille Nørlund hørte der saaledes 1400 Tdr. Land, til Fruergaard 1100 Tdr. Land og til Bjærggaard 800 Tdr. Land, medens der til den østre Gaard i St. Nørlund hørte ca. 1000 Tdr. Land. Det var ikke helt forkert, naar Iver

Chr. Jensen i sine unge Dage erklærede, at han ikke rigtig kunde udpege Skelgrænserne, selv om han befandt sig paa en af de højtbeliggende Gravhøje i Heden. Det var Hede, saa langt Øjet rakte, og det var saa nogenlunde ogsaa hans Jord til alle Sider.



Iver Chr. Jensen og Hustru, St. Nørlund.

Bortset fra de vidtstrakte Arealer var der iøvrigt ikke større Herlighed ved det. Skatteansættelsen var i 1875 5 Tønder Hartkorn og 1 Skæppe, hvad der lød af en hel Del, men naar man hører, at der ikke var en eneste Hest paa Ejendommen, da Iver Chr. Iversen overtog Ledelsen af Gaarden efter Faderen i 1878 — Faderen døde i 1884 og Moderen i 1888 —, og al Pløjning af de 70 Tdr. Ld., der dyrkedes, endnu saa sent i Aarhundredet blev udført med Træplov, en Periode trukket af en Stud og en Ko, fremgaar det med ret stor Tydelighed, at Kaarene var meget smaa. Rigest var Gaarden paa Faar, idet der blev drevet med 70—80 Faar i Heden. Det var dog ikke egentlig fattige Forhold, der raadede, idet hver af de 4 Søkende fik udbetalt 3100 Kr., da Iver overtog Gaarden, og Faderen havde da ogsaa været en meget virksom Mand, der blot i nogle Aar havde været ramt af en Del Uheld i Besætningen.

I 1870 rasede der en voldsom Hedebrand, der sved Lyngen af fra Lars Skovlunds Sted i Overisen helt ind til Them og Vrads, ja truede endda Anssø Mølle. Det var som Følge af denne Storbrand over flere Mil, at Gludsted-Sande opstod, hvorfra Sandstormen i mange Aar frem i Tiden lavede enorme Skader og næsten hvert Aar ødelagde nye dyrkede Arealer. Det var ogsaa denne Hedebrand, som gjorde E. M. Dalgas opmærksom paa disse mægtige urørte Flader, saaledes at han i 1878 købte 500 Tdr. Ld. Hede fra St. Nørlund, de Arealer som Hede-

selskabet omtrent med det samme afstod til Statsskovvæsenet, som her oprettede St. Nørlund Plantage under V. Palsgaard Distriktet.

Iver Chr. Jensen var i 1879 i Aarhus for hos Dalgas at faa en Ordning i Anledning af en Hedebrand, der var sprunget fra ham og gaaet ind i de solgte Arealer, og paa Hjemrejsen stod han af Toget i Skanderborg for lige »at tage en Vending til Dommerkontoret i Brædstrup«, hvor han skulde møde i Anledning af den samme Hedebrand, han havde forarsaget. Da Kancelliraad Vartov, Dommeren i Brædstrup, hørte, hvem det var, sagde han til Skrивeren: »Det er den Nørlund-Mand — De kan sætte ham til 5 Kr. i Mulkt«. De 5 Kr. blev betalt, og saa gik Iver Chr. Jensen hele Vejen fra Brædstrup til St. Nørlund. Og hele Turen fra Skanderborg over Brædstrup hjem tog ham ikke over 8 Timer. Allerede dengang fik de, der forarsagede, Hedebrande, Bøder, men det var smaa Bøder, Princippet var, som Iver Chr. Jensen siger det: »Det kunde jo ikke nytte at splitte Manden helt ad«.

Det var i de Aar meget almindeligt med Sandstorme, der voldte stor Skade. Egnen omkring St. Nørlund var endnu i 70-erne fuldstændig blottet for Trævækst, ikke engang en Have kendte man, for »den bette Kalgor«, der var til St. Nørlund, kunde jo ikke rigtig kaldes for en Have. For at bremse Sandflugten paa de farligste Steder rejste man saa hist og her »Sojdiger«, d. v. s. Lyngtørv stablet oven paa hinanden, eller blot rejst paa Kant mod hinanden. Iøvrigt ræsonnerede man ikke meget over Vindens Hærgen, det var man jo vant til — Vestenvinden skulde have sit. Nu ligger der omkring St. Nørlund en 2 Tdr. Land stor dejlig Have, og Læbælterne, der er plantet ud over de 160 Tdr. veldyrket Jord, der er tilbage ved Gaarden, fylder ialt ca. 20 Tdr. Land, saa her er Sandstormenes Hærgen nu kun det meget ekstraordinære.

Iver Chr. Jensen blev en Banebryder paa sin Egn, da han fra 1880 fik Lov at tage fat, som han ønskede det, med St. Nørlund.

Hvert Aar blev, der brudt ny Hede op til Agerland. Heden blev brændt af, hvorefter den blev »fældet« eller skrælplojet, laa et Aars-tid til Udluftning, blev saa dybpløjet til 8—9 Tommers Dybde, harvet og tromlet og merglet med ca. 3 Favn pr. Td. Land af en Mergel, der holdt 16—30 % Kalk. Naar det saa igen havde ligget henimod et Aars-tid, blev det ved Majdagstid tyndskrællet og det samme een Gang til, inden man endelig samme Efteraar saaede Rug i det. Det var saa Reglen, at der 2 Aar i Træk høstedes Rug og derefter en Gang Havre for endelig at saa Rajgræs og Kløver i det. Egentlig Fart i det kom der først, da man lige før Aarhundredskiftet fik den første Kunstgødning, Thomasmel og Kainit.

I 1884 lykkedes det at faa fornyet Stuehus og Udbygninger, og fra da af gik det fremad. En god Del Indtægt hentedes fra Handel med



Stude og Heste. Studene græssede i Engene ved Kølkær, og 400—450 Kr. for Parret var gode Priser, det var derimod ikke saa godt, naar de var helt nede i 200—250 Kr. for et Par. Stude handledes jo altid Parvis.

Gaardens Drift var i alle de første Aar efter den gamle Plan lagt an paa Dyrkning af Rug, Boghvede, Kartofler og lidt Havre. Først i 90erne forsøgtes der almindeligt paa Egnen med Roer, men allerede i 1885 havde Jensen begyndt. Den første Td. Land blev tilsaaet paa den Maade, at han dryssede Roefrøet ud fra en Flaske, men Resultatet var saa godt, at han Aaret efter fortsatte med 4 Tdr. Land. Det var ham selv, der det første Par Aar kravlede paa Knæ gennem Roemarken og lugede og tyndede ud.

Sidst i 80erne begyndte Iver Chr. Jensen selv at plante, stærkt tilskyndet af de store Plantageanlæg, der var begyndt til alle Sider, og igennem Aarenes Løb er der jævnt hen blevet plantet noget hele Tiden, og det, der er blevet plantet, er blevet holdt i Orden, hvad St. Nørlund bærer stærkt Vidnesbyrd om.

Iver Chr. Jensen, der er født den 25. Marts 1860 og saaledes nu er 84 Aar gammel, kan fortælle en Mængde fornøjelige Træk om svundne Tider og Forhold. Det er meget lidt, han ikke husker af Tidens Begivenheder, og navnlig dvæler han gerne ved de store Forandringer i Egnen, der er sket siden hans Drengetid. Navnlig er han stolt over, at St. Nørlund aldrig har været i Handelen, og han haaber inderligt, at den heller ikke skal komme det.

Han har altid været noget af en Foregangsmand, parat til at prøve det nye og villig til at gaa ind ogsaa med en personlig Risiko, naar han mente, det var af Betydning at faa en Sag fremmet.

Et af Eksemplerne herpaa kan hentes fra Beretningen om Stiftelsen af Toftlund-Kølkær-Fasterholt-Søby Mergelselskab, som blev stiftet med solidarisk Ansvar i 1905 for at udkøre Mergel pr. Sporbane. Det stiftende Møde blev holdt hos Jens Chr. Nielsen i Kølkjær, hvor 70—80 Mand var samlet. Da det kneb med at faa Folk — navnlig fra Kølkær — med paa Grund af det solidariske Ansvar, erklærede Jensen, at han vilde være solidarisk med dem, selvom det blev ham, der kom til at risikere mest. Da han saa tilføjede, at Kølkæregnen jo ingenting var værd, om det ikke lykkedes at skaffe Mergel, fik han dem med, saadan at der var solidarisk Ansvar i Medlemmernes Ejendomme, og at det hele skulde afvikles paa 10 Aar. Iver Chr. Jensen mener, at det er det første Mergelselskab, der er stiftet paa denne Maade.

Iver Chr. Jensen sørgede paa Forhaand for at købe det Mergelleje, der var Tale om, og da han samtidig blev valgt til Formand, kom det ogsaa til at paahvile ham at skaffe Pengene, der skulde bruges. Det

blev imidlertid en drøj Omgang. Han rejste til København og forelagde Landbrugsminister Ole Hansen Sagen. Ole Hansen var interesseret, men det kneb med Finansudvalget, hvis Formand var Anders Nielsen. Her var der mest Stemning for et Afslag. Imidlertid lykkedes det at laane Pengene i Herning Sparekasse, i Handelsbanken og i Viborg Sparekasse, og saa gik Finansudvalget ind paa, at Staten skulde yde et Rentetilskud paa 2 1/2%. Det var et Resultat, der gav Genlyd og fik overordentlig meget at sige ind i Fremtiden, idet denne Ordning blev retningsbestemmende for Mergelbanelaan. Mergelen blev udkørt til en Pris af 8—17 Kr. pr. Favn.

Det var iøvrigt ikke nogen Sinecure at tilrettelægge Selskabets Arbejde. Sporbanens Tipvognstog blev trukket af Heste, ialt 7 Spand, som skiftedes ud for hver 2 Kilometer og saa trak tomme Vogne de samme 2 Kilometer tilbage. Iver Chr. Jensen maatte saaledes købe alle de Heste, der skulde bruges, og bagefter sælge dem igen.

Heldet var med Selskabet. Det arbejdede i 4 Aar og udkørte i den Tid ca. 8000 Favne, og hele det Tab, som Selskabet kom ud for, beløb sig til kun 250 Kr. Selv forsynede han sig rigeligt med Mergel, medens Lejligheden var der, men han var lige ved at have faaet for meget. Et enkelt Aar maatte han saaledes mergle 29 Tdr. Land for at faa sin Mergel opbrugt, inden den tog Skade, og det var en lovlig stor Bid paa een Gang.

Da Iver Chr. Jensen overtog Gaarden som Ejer i 80erne, hørte der 1060 Tdr. Land til, men efterhaanden er langt det meste opdyrket og solgt fra. Selv har han paa St. Nørlunds Jord bygget 9 Ejendomme, men indenfor de tidligere Skelgrænser findes der nu 21 velbyggede og gode Ejendomme. Megan Hede og Sander er solgt fra for en halv Snes Kroner pr. Td. Land, hvad der dog er en Del mere, end man fik i 1878 ved Salget til Dalgas, idet Heden den Gang betaltes med »en preussisk Daler« pr. Td. Land, ca. 2 1/2 Kr.

Paa de Ejendomme, der er rejst paa St. Nørlunds tidligere Jorder, findes nu Besætninger, der ialt omfatter 65 Heste og 125 Malkekøer. Iver Chr. Jensen er naturligvis levende interesseret i Beboernes Ve og Vel, han kan nævne alle Indehaverne ved Navn, og naar Ejendommen blev bygget.

Det er et langt og saare virksomt Liv, der ligger bag Iver Chr. Jensen nu i hans høje Alderdom. Han er Typen paa en Hedebonde, i hvem Fremdrift og Udvikling har været altoverskyggende. I hans sikre Spor har en hel Egn følt det godt at følge.

For en Del Aar siden besøgte Kongen St. Nørlund, men fik desværre ikke hilst paa Iver Chr. Jensen, saadan som det var Meningen. Iver var ikke paa Gaarden den Dag, og det var han forstaaeligt nok

meget ked af, men han glæder sig over den meget sjældne Ære, der ved den Lejlighed var tiltænkt ham.

*Har. Skodshøj.*

---

## De samvirkende Plantningsforeninger.

### Aarsmøde i Fredericia.

---

Fredag den 2. Juni Kl. 16 afholder De samvirkende Plantningsforeninger Aarsmøde paa Hotel »Landsoldaten« i Fredericia.

---

## NYE PLANTAGEAREALER.

---

- Nr. 3141 A. *Jynge Plantage*, ca. 32,9 ha, Hals Sogn, Aalborg Amt. Plantagen ejes af Hals Kommune, Hals.  
Arbejdet ledes af Skovrider Larsen.
- Nr. 3142 A. *Værnholt Plantage*, ca. 7,2 ha, Græstrup Sogn, Skanderborg Amt. Plantagen ejes af Gaardejer H. Th. Christensen, Værnholt, Brædstrup. Arealet bestaar af Hede og lidt Agerjord.  
Arbejdet ledes af Skovrider Piper.
- Nr. 3143 A. *Flisbæk Plantage*, ca. 7,3 ha, Nustrup Sogn, Haderslev Amt. Plantagen ejes af Førstelærer K. P. P. Billund, Store Nustrup pr. Gabøl. Tilplantningen er udført.  
Arbejdet ledes af Forstassistent Kelp.
- Nr. 3004 A. *Tillæg til Faarhus Plantage*, ca. 26,6 ha, Bov Sogn, Aabenraa Amt. Plantagen ejes af A/S Plantningsselskabet Sønderjylland, Viborg. Arealet bestaar af Agermark. Tilplantningen er paabegyndt.  
Arbejdet ledes af Skovrider Fromsejer.
-

## MINDRE MEDDELELSER.

---

Sammenslutningen af Plantningslaug paa Bornholm, der omfatter de 16 bornholmske Plantningslaug, afholdt den 18. Marts Generalforsamling i Rønne.

Formanden, Gaardejer *G. Cordua*, Vestergaard, bød velkommen og af lagde Beretning om Arbejdet i det forløbne Aar, der havde været præget af Mangel paa Arbejdskraft.

Der var hidtil fuldført Plantning af ca. 28 ha Smaaplantning, mens der i indeværende Foraar var eller vilde blive tilplantet yderligere 22 ha, saaledes at man ved Plantesæsonens Afslutning har naaet de første 50 ha, hvortil der er anvendt ca. 250 000 Stk. Planter.

Vestermarie og Nylars Plantningslaug var herefter afsluttede, og Arbejdet i Bodelyng var paabegyndt.

Forstassistent *Buus-Hansen*, Hedeselskabets Kontor, Slagelse, fremsatte en Del orienterende Oplysninger vedrørende Arbejdet.

\*

### Eksempel paa den stærke Hugst i Skovene.

»Aalborg Stiftstidende« oplyser, at der i Løbet af de sidste 2—3 Aar er hugget lige saa meget i Rold-Skovene som det var planlagt at hugge i hele Perioden 1939—1954.

\*

Den 1. Maj havde Bestyrer *Jens Juul Rasmussen* i 40 Aar været Bestyrer af Hedeselskabets »Mosestation Pontoppidan« i Herning.

Samme Dato havde Distriktsbestyrer *K. M. Pedersen*, Herning, og Distriktsbestyrer *Knudsen*, Tønder, været ansat i 25 Aar ved Hedeselskabet.

\*

Det er i Aar 50 Aar siden Plantningssagen blev taget op paa Syd-Lolland. Det var Egnens Godsejere, der rejste Sagen ved et Møde i Rødby 1894. Det var Erfaringerne fra Jylland, der blev udnyttet, og nu præges det tidligere træfattige Landskab stærkt af de mange Plantninger, som navnlig tog Fart, efter at Rødbyfjords Plantningsforening var blevet dannet.

---

## Dansk Plantageforsikringsforening

tegner Forsikring for Genplantningsværdien for Naaetræs-plantager overalt i Danmark. Indskud een Gang for alle 50 Øre pr. ha, dog ikke under 1 Kr. Aarlig Præmie pr. ha 15 Øre, dog ikke under 50 Øre. Vedtægter og Indmeldelsesblanketter faas ved Henvendelse til

FORENINGENS KONTOR I VIBORG.

Brunkul  
Mergel  
Kalk

H. THEUT

VIBORG . Telf. 1560 - 1559

## VIBORG ANDELS-SVINESLAGTERI

Vore Udsalg bringes i Erindring

Telefoner 137 og 779

## A. Philipsen & Co., Viborg.

Maskinanlæg - Automobiler.

Telefon 173-174.

Elektriske Anlæg - Vandværks-  
anlæg.

## Handelsbanken i Viborg

Filia af Aktieselskabet  
Kjøbenhavns Handelsbank

Kontortid: 9—15

Telefon: 1500  
(5 Linier)

Kontor i Karup

## Viborg Papir-Comp.

Papir & Papirvarer en gros.  
Bogtrykkeri.  
Kontorforsyning

Sct. Mathiasgade 31—33.  
Telf. Viborg 802—803.

## Viborg Byes og Omegns Sparekasse

Telef. 1400 (3 Lin.)

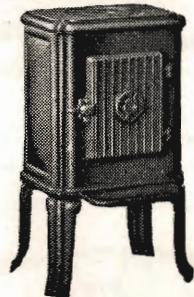
Sct. Mathiasgade 68  
Kontortid: Kl. 9—15

## RIBE Brændeovne og Tørveovne

Til indenlandsk Brændsel og Briketter  
anvendes med størst Fordel vore *nye*  
Modeller.

*Brochure paa Forlangende*

*Henvend Dem til vore  
Forhandlere eller til os.*



A/S RIBE JERNSTØBERI · RIBE

GRUNDLAGT 1848 · TELEFON 261 & 262

„KUSTOS“ KREATURFORSIKRINGSFORENING  
STIFTET AF DANSKE LANDMÆND 1881  
FORSIKRER HESTE, KVÆG, FAAR OG SVIN  
KONTOR: HAVNEGADE 4. AARHUS TELEFON NR. 1800

## JYDSK ØL I JYLLAND

FORLANG

„ODIN“  
ØL

FINESTE KVALITETER



SPRIT



til teknisk Anvendelse.

# **A/S FISKBÆK BRIKETFABRIK**

**BRUNKULSBRIKETTER & RENHARPEDE BRUNKUL**



Kontor: Aarhus  
Aaboulevarden 7  
Telefon: 5710

Fabrik: Fiskbæk  
pr. Herborg  
Telefon: Herborg 12

## **Lyskopi . Zinktryk**

**Aarhus Lys- og  
Zinktrykanstalt**

Frederiksalldé 60 . AARHUS



TRÆLLØSE PR. HERLUFMAGLE - TLF. SKELBY 83  
Under Kontrol af Sydøjællands Planteavlssodalq.

Aktieselskabet

## **Vejle Bolte- & Møtrikfabrik.**

Grundlagt 1899.

Telefoner 2120.

Telegr.-Adr.:  
Boltefabriken.

**Alle Slags Bolte Skruer,  
og Skinnespiger.**

Leverandør til  
De danske Statsbaner.

## **SOPHUS BERENDSEN A/S**

V. Farimagsgade 41 . København V.  
Kannikegade 18 . Aarhus

### **Alt Entreprenørmateriel**

Leverandør til Hedeselskabet

**Den sjællandske Bondestands Sparekasse**  
Vestervoldgade 107 København V

**82 Kontorsteder paa Sjælland**

ALLE SPAREKASSEFORRETNINGER UDFØRES

Dansk Brandforsikringselskab

af 1904 - gensidigt Selskab.

Bygninger og Løsøre.  
Virkefelt hele Landet.

Hovedkontor: Banegaardsplads 4, Aarhus.

**„VERMUND“**

## **Varde Bank**

**Esbjerg Afdeling**

Kongensgade 62  
og Fiskerihavnen

Aktieselskabet

## **AARHUUS PRIVATBANK**

— stiftet 1871 —

AARHUS: Hovedkontor KØBENHAVN: Nygade 1  
Aktiekapitalen & Reserver ca. 17 Mill. Kr.  
hæfter til Sikkerhed for alle Indskud

## **Ellidshøj Kridt- & Kalkværk**

v/ C. M. Christiansen, Aarhus  
Tlf. Ellidshøj og Aarhus 7312

**Fabrikation af Jordbrugskalk  
samt Foderkridtmel**



## **ANDELS-PENSIONSFØRENINGEN**

Vestre Boulevard 47. Tlf. G. 2728.

(Gensidigt Pensionsforsikringselskab.)

København V.

**Pensionsforsikringer, Liv-, Overlevelses- og Børnerenter.**

# Sydvestjyske Teglværkers Salgskontor

Telefon 58

Ølgod

Telefon 58

## RØDE DRÆNRØR

føres altid paa Lager fra 2" til 8". — Tilbud til Tjeneste.

A/S Gammelgaard Teglværk,  
Skive.  
Telefon 187.

## Petersværk Cementvareindustri

Telefon 1055 — Nørresundby

△ Betonrør efter dansk Ingeniørforenings Normer  
Vibrede Monierør — — Imprægnerede Rør

RØDE DRÆNRØR  
TAGSTEN  
MURSTEN  
=

Kählers Teglværk  
KORSØR

## Bjerringbro Cementvarefabrik

ved Th. Petersen  
Telf. 111, Bjerringbro

Alle △-mærkede Rør  
Imprægnerede  
og uimprægnerede

Stort Lager  
Altid leveringsdygtig

## TJÆREBORG CEMENTSTØBERI

F. CHR. JENSEN  
— Telefon 21 —

Imprægnerede Cementrør efter In-  
geniørforeningens Normer. —  
Monierør i forskellige Di-  
mensioner fra 50—125 cm.

## Røde Drænrør

indtil 16" Diameter

A/S Hvorslev Teglværk  
pr. Ulstrup  
Telefon 67 Ulstrup

## Skive Cementstøberi

KNUD ØSTERGAARD  
Telefon 921

### Normrør

med Garantimærket △  
Imprægnering  
Brøndrør

## Nivaagaards Teglværk

Telf. Nivaa Nr. 9 Nivaa St.

Drænrør i alle Dimensioner  
fra 2" til 15". — Lerrør med  
og uden Muffe fra 6" til 15"

## HØJSLEV TEGLVÆRKER A/S

### PRIMA, RØDE DRAINRØR

i Størrelse fra 2 til 15 Tommer.

Indhent Tilbud.

Tlf. Højslev 3.

## Røde — 2"—12"— Drænrør.

Forlang Tilbud.

Akts. Frederiksholms Tegl- & Kalkværker.  
Vesterbrogade 12. — København V. — Central 282.

## Midtjydske Teglværkers Salgskontor

Telefon Skive 1030

S. m. b. A.

Telefon Viborg 1330

Alle Størrelser i Drænrør leveres

## Spedalsø Cementvarefabrik

R. Jensen . Indeh. J. Jensen  
Tell. 504 Horsens

Imprægnerede Rør efter  
Ingeniørforeningens  
Normer. Drænrør i forsk.  
Dimens. fra 10-50 cm.  
Brøndringe.

Forlang Tilbud.

HORN BÆK  
Cementvare- og  
Mørtelfabrik  
Marius Ødum  
Telef. 400 Randers

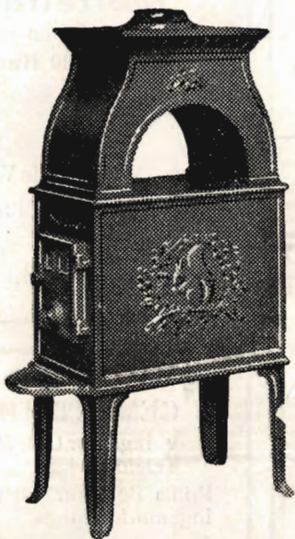
Kun △-mærkede Varer  
føres. - Største Lager.  
Bedste Kvalitet. - For-  
lang Tilbud.

## RESENBRO CEMENTSTØBERI

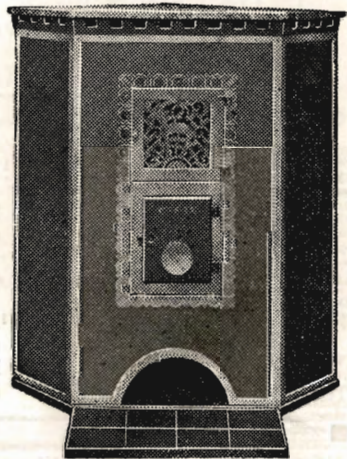
v/ Ingeniør C. J. Madsen  
Telefon 34

Prima Betonrør efter dansk  
Ingeniørforenings Normer  
Mrk. △ i alle gangbare Di-  
mensioner fra 10—60 cm saa-  
vel med som uden Muffe.  
FORLANG TILBUD

# Marsø Støbejerns



BRÆNDEOVNE



BRÆNDEKAMINER



AKTIESELSKABET

**N.A. Christensen & Co.**

KGL. HOFLEVERANDØR

NYKØBING MORS

Redaktionsudvalg: Afdelingsleder, Civilingeniør J. Parbo (Formand),  
Afdelingsleder, Skovrider B. Steenstrup og Botaniker N. C. Nielsen.

Redaktør: Har. Skodshøj.

Carlo Mortensens Bogtrykkeri. Viborg.