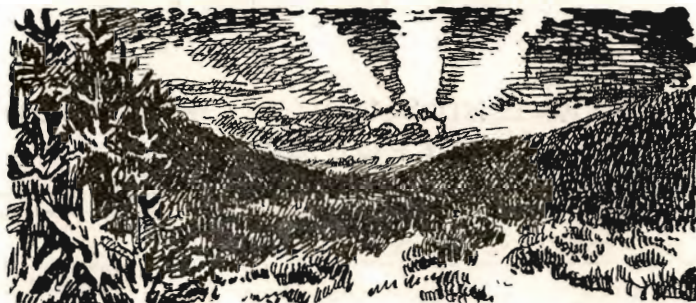


HEDESELSKABETS TIDSSKRIFT



Nr. 7

15. Maj

64. Aarg.

UDGIVET AF DET DANSKE HEDESELSKAB

1943



P. M.-MASKINER
-til Tørveproduktion

„Flere Tørv ... mindre Arbejde ... med P. M. Maskiner“ ... det er en Sætning, som mange af Landets Tørveproducenter har erfaret Rigtigheden af. Og den har lige stor Gyldighed, hvadenten det drejer sig om Åkerman-Körner Værket, Tørveælteværket, Junior Tørvepresseværket eller Tørvegravemaskinen S. 40. Forlang nærmere Oplysninger.

PEDERSHAAB MASKINFABRIK A/S

AARHUS
Telf. 11400

BRØNDERSLEV
Telf. 450

KØBENHAVN
Telf. 14066



Tørvepresseren „IDEAL“

Det taler for sig selv, at vi i 1940—42 leverede 445 Anlæg.
Indsend Bestilling i god Tid, før Materialerne udgaar.
Yderligere Forbedringer, Kugletryklejer m. m.
Forlang Prospekt.

Svennings Maskinfabrik & Jernstøberi
VEJEN — TELEFON 53

SOPHUS BERENDSEN A/S

V. FARIMAGSGADE 41
KØBENHAVN V

KANNIKEGADE 18
AARHUS

ALT ENTREPRENØRMATERIEL

DAMP- OG DIESELLOKOMOTIVER
GRAVEMASKINER - TIPVOGNE - SPOR

LEVERANDØR TIL HEDESLSKABET

Lyskopi - Zinktryk

**Aarhus Lys- &
Zinktrykanstalt**

Frederikshallé 60, Aarhus

Landbrugslotteriet.

Største Gevinst Værdi 80,000
Kr. Præmie 10,000 Kr. Ialt
i en Serie 38,000 Gevinster
+ en Præmie. — Tilsl.
Kr. 1 Million 823,460. —
Trækkes samtidig med
Klasselotteriet.
Lodsedler faas hos alle
Kollektørerne samt i
Hoved-Kollektionen, Frede-
riksberggade 2, København K.

Skive Cementstøberi

Knud Østergaard
Telefon 921



Normrør

med Garantimærket △

Imprægnering

— Brænderør —

Ellidshøj Kridt- & Kalkværk

v/ C. M. Christiansen, Aarhus
Tlf. Ellidshøj 4 og Aarhus 7312

**Fabrikation af Jordbrugskalk
samt Foderkridtmel**

Danatex Træfiberplader

100 % dansk — mod Kulde, Fugt og Lyd

AXEL PRIOR Akts.
Bredgade 33 - Centr. 23
KØBENHAVN K.

A/S L. HAMMERICH & CO.
Grønnegade 57-59 - Tlf. 7050
V. Ringgade - AARHUS

Mejeriernes og Landbrugets Ulykkesforsikring.

Tell. 14.350. - Gensidigt Selskab. - Reventlowag. 14, Kbhvn. V.

Ansvarsforsikring



Automobilforsikring

Henvendelse til Kredsens Tillidsmand eller til Kontoret.

SKOVEJERE

Træart i enhver Sortering til Forarbejdning paa egne Anlæg. Spar Mellemandel, sælg direkte, vi køber Gran til Master, Tømmer, Kassetræ, Træuldstræ, Eg, Bøg, Ask og Elm til ethvert Formaal.

Imprægneringsanstalten „SILKEBORG“ A/S,
Silkeborg, med sine forskellige Afdelinger er
det eneste Firma i Jylland, der køber enhver
Henvendelse enten til Hovedkontoret, Silkeborg, Telf. 424, eller
Bevtoft 50 — Vamdrup 53 — Fredsted 10 — Nr. Snede 58

ANDELS - PENSIONSFORENINGEN

Vestre Boulevard 47. Tlf. C. 2728.

(Gensidigt Pensionsforsikringselskab.)

København V.

Pensionsforsikringer, Liv-, Overlevels- og Børnerenter.

LEVERANDØRER TIL DE SAMV. PLANTNINGS- FORENINGER OG HEDESELSKABET



SKOVFRØKONTORET

JOHANNES RAFN & SØN NORMASVEJ 21 · KØBENHAVN-VALBY · TELF. VALBY 2

Leverer alle Arter Skovfrø efter forudgaaende Undersøgelse
ved Statsfrøkontrollen i København samt med nøje Angivelse
af Proveniens. — Prisliste sendes paa Forlangende.



Brostrøms Planteskole

VIBORG
ved C. Nielsen
Telefon 42

leverer alle
Planter for Have,
Mark og Skov —

Haardføre og veldrevne
Arter for ethvert Formaal
Forlang Tilbud
Vi garanterer Kvaliteten

Frøcontoret

(for undersøgt Markfrø)
— Grundlagt 1887 —
KOLDING
Telefon 43

Frøavlscenret Hunsballe

Holstebro
Telefon 533

Frøavl
og Frøhandel

A/S Skive Markfrøkontor

Grundlagt 1896
Telf. 94 Skive

Frøavl Frøhandel

Hulkjærhus Planteskole

Rødkjærsbro
Telefon Ans 25

Planter til
Skove
Læhegn
Haver

PALUDANS PLANTESKOLE

— KLARSKOV —
130 Tdr. Land.

Skovplanter,
Hæk- og Hegnsplanter,
Allétræer,
10 Millioner Prikleplanter.

Forlang Prisliste.

TELEFON KLARSKOV NR. 9.

P. KRUSES PLANTESKOLE

- MUNDELSTRUP -
Telefon Tilst Nr. 7

Skovplanter
Haveplanter

Forlang Prisliste eller Tilbud

A/S SØNDERJYDSK FRØFORSYNING

AABENRAA — TELF. 47

Trifoliums Frø

giver stor Høst.

Aktieselskabet

CARLSBERG TEGLVÆRK

Middelgade 14, Randers - Telefon 1515

Carlsberg Teglværk: Randers 174

Faarup Teglværk: Faarup 10

Tørvepresseren „RIMAS“

Model 1943 med mange nye Forbedringer, uovertruffen i Produktionsevne og Driftssikkerhed.

Tørvevogne og Brædder, Ælteværker, Motorer og Traktorer, Generatorer til Dieselmotorer og Traktorer.

Forlang Referencer og Tilbud samt alle øvrige Oplysninger hos Deres Forhandler eller direkte hos

Ringsted Jernstøberi & Maskinfabrik A/s

Indgiv Deres Bestilling i god Tid.
Telf. Ringsted 48.

RESENBRO CEMENTSTØBERI

v/ M. J. MATHIASSEN
Telefon 34

Prima Betonrør efter dansk Ingeniørforenings Normer Mrk.

△ i alle gangbare Dimensioner fra 4" til 24" saavel med som uden Muffe.

Monierør, Brønde og Kegler.

— FORLANG TILBUD. —



REMINGTON

Beaste og mest benyttede Skrivemaskine.

Enetorhandler for Danmark:

L. KRISTENSEN

75, Raadhuspladsen,
København V.



Assurance-Compagniet

BALTICA A/S

København K.

Bredgade 42.

Hyggelig Underholdning

for hele Familien: Noveller, Romaner, populære Artikler om Alverdens interessanteste Emner, Humor, Knold og Tot, Gyldenspjæt etc., Børnestof, Brevkasse, Husmodersider og meget mere — gennemill. med moderne Fotografier og farveprægtige Tegninger.

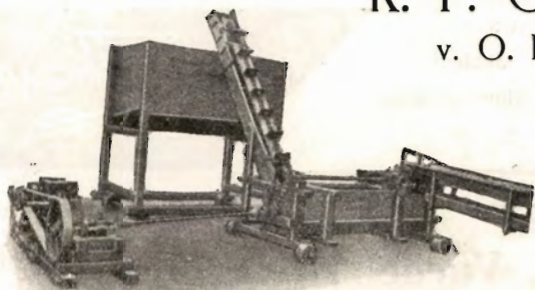
Husk hver Tirsdag
Danmarks førende Ugeblad

HJEMMET

R. P. Olsens Maskinfabrik

v. O. H. Olsen

Allingaabro - Telf. 1



Tørreværker i alle Størrelser

Specialitet:

Elevatorkæder — Kædehjul

Røde Drænrør

2" — 12"

Fredenshøj Teglværk

Aabenraa

Telefon 2127

A/S L. Hammerich & Co.
Specialforretning i Bygnings-
artikler. Grundlagt 1854.
Telefon Nr. 7050 (3 Linier).
Aarhus.

Kaas- Briketter

Hovedforhandler:
Nordjyllands

Kulkompagni

Nørresundby

Telefon 4227 - 4228

Fabrik: Kaas

Telf. Kaas 11.

Varde Bank

Esbjerg Afdeling

Kongensgade 62

og Fiskerihavnen

SKIVE

DISKONTOBANK

Kontortid 9-12 og 2-5

Filial i Haderup

**Herning Hede-
& Discontobank.**

10—12¹/₂. 2¹/₂—5.
Telefon 5, 273 og 720.

Aktieselskabet AARHUUS PRIVATBANK

— stiftet 1871 —

Aarhus:
Hovedkontor.

København.
Nygade 1.

Aktiekapitalen & Reserver ca. 17 Mill. Kr.
hæfter til Sikkerhed for alle Indskud.

Stryg elektrisk



Brug **RANDERS**
REB

^A/_S FISKBÆK BRIKETFABRIK

BRUNKULSBRIKETTER & RENHARPEDE BRUNKUL



Kontor: Aarhus
Aaboulevarden 7
Telefon: 5710

Fabrik: Fiskbæk
pr. Herborg
Telefon: Herborg 12

*Moderne
Spildevands-
Rensningsanlæg*

ca. 1000 Anlæg er leveret

Fabriksmæssigt fremstillede Anlæg til hele Landsbyer samt
Enkeltbygninger af
alle Arter:

Skoler,
Alderdomshjem
etc.



A/s Varde Staalværk, Varde.

1. Kl. Staalstøbegods til Tip-
vognshjul, Bremseklodser og
andet Entreprenørmateriel. —

Ildbestandigt „Vardan“. — Manganstaal.

Dansk Brandforsikringselskab

af 1904 - gensidigt Selskab.

Bygninger og Løsøre.
Virkefelt hele Landet.

Hovedkontor: Banegaardsplads 4, Aarhus.

„VERMUND“

**TIL ALLE SLAGS
BYGNINGER**



TAG- OG VÆGBEKLÆDNING

DANSK ETERNIT FABRIK A/S
AALBORG
SALGSKONTOR: KAMPMANN-
GADE 2 - KØBENHAVN V.

HADSTEN

Cementstensfabriker

— ved Chr. Andersen. —
Telefon 67.

Imprægnerede Cementrør
i forskellige Dimensioner
Monierør og Brøndringe.

Forlang Tilbud - Billige Priser.

**Hammerum Herreds
Spare- og Laanekasse,**
Herning

Telf. 10 og 314

Østergade 6
Kontortid
10—12¹/₂, og 14¹/₂—17

Aktieselskabet

**De danske
Sukkerfabrikker**

København

Dansk Andels-Eggekspori





Kgl. Hofleverandør
er Producenternes
egen Forretning og
yder derfor disse
det fulde Udbytte.

Hovedkontor:

Akselborg,
København V.



Til:

- Panering 
- Supper 
- Saucer 
- Fromager 

Alfamin

ERSTATNINGSVARE FOR AG
FREMSTILLET AF SKUMMETMÆLK

MARGARINEFABRIKKEN „Alfa“ 1/2

Tegn Annonce i

Jydsk Telefonbog

Jydsk Telefon-Aktieselskab
Aarhus

RATIN
ROTTER
UDRYDDES
RATIONELT
MILK

AEROLIT
DANSK SIKKERHEDSPRÆNGSTOF

Hedeselskabets Tidsskrift

Nr. 7

15. Maj 1943

64. Aarg.

Indtrædende Medlemmer indtegnes hos Selskabets Forretningsførere. Medlemsbidraget er enten aarlig mindst 5 Kr. eller en Gang for alle mindst 100 Kr. Større Bidrag modtages gerne. Korrespondancer og Afhandlinger bedes sendt til Hedeselskabets Hovedkontor, Viborg. Tidsskriftet udgaar ca. 15 Gange aarligt og sendes uden Vederlag til Selskabets Medlemmer. Annoncer bedes sendt til Hedeselskabets Hovedkontor, Viborg. Annoncepris 25 Øre pr. mm. Oplag 12,000 Eksemplarer.

Indhold: Hegnslov og Læplantning. — Jordbundsundersøgelser i Forbindelse med Landvindingssager. — Fra Hedeselskabets Grundforbedringsvirksomhed. — En Mindesten. — Mindre Meddelelser.

Hegnslov og Læplantning.

Forslag til Tilføjelse til Hegnsloven af 6. Marts 1869.

Man skal ikke have arbejdet ret længe med Læplantningssagen, før man opdager, at Farten i denne betydningsfulde Sag bestemmes af de som ikke vil noget; ganske i Modsætning til f. Eks. Vandløbs-sager, hvor det med de bestaaende Loves Bistand er muligt at gennemføre Arbejder til Fremme for Landets Produktion, naar et passende Antal Lodsejere er stemt derfor.

Men som nævnt, ganske modsat stiller Forholdet sig, naar det drejer sig om Skel- og Læplantning, til trods for, at Blæstens frie Adgang til at hærge vore Jorder nedsætter disses Produktion med mindst 10 % for *hele* Arealet, og til trods for, at Blæsten paa sandede Jorder, dels ved at fremkalde Sandknog og dels ved i større Mængder at bortføre den værdifuldeste Del af Kulturjorden, ødelægger Produktionen i ofte adskillige Aar. Trods dette er vi stadig ikke kommet saa langt, at vi med Lovens Bistand kan kræve fornuftig Beskyttelse af vort kostbareste Aktiv, den danske Jord.

Hvorledes kan dette være muligt, vil nogle maaske spørge, naar Staten viser Læplantningssagen sin Interesse ved aarligt at støtte dette Arbejde med ret betydelige Summer? -- Svaret maa blive, at vel støtter Staten Læplantningssagen med Statsbevillinger, men samtidig hæmmer den det næsten ligesaa meget ved den bestaaende Hegnslov af 6. Marts 1869.

Hvad siger da denne i og for sig udmærkede Lov? — I Henhold til § 2, 1. Stk., kan »Tjørn eller deslige agtes for lovligt Hegn«. Samme

Lovs § 4, 3. Stk., siger: »Hvor Hegnet skal bestaa af Tjørn eller anden Hegnsplantning, som først efter en længere Aarrække kan afgive det fornødne Hegn, bliver det i Mangel af mindelig Overenskomst nærmere ved Skønnet at bestemme, hvorledes et midlertidigt skal tilvejebringes«. — § 8, 1. Stk., siger: »Hegnsplantningen tilhører den, hvem Hegnets Vedligeholdelse paahviler«.

Alle disse Bestemmelser i den bestaaende Hegnslov viser tydeligt, at Træer kan betragtes som lovligt Hegn. Naar Hegnsloven ikke desto mindre har været den Anstødssten, som fik den nyttige Hegns- og Læplantning til at strande, beror det dels paa, at nævnte Bestemmelse er blevet fortolket til kun at gælde nyanlagte Skel, og dels paa Befolkningens mangelfulde Kendskab til Hegnsloven, samt endelig paa, at Hegnsloven i § 9 omtaler, at Hegnstræerne kan udøve uforholdsmæssig Skade, dels ved at skygge ind paa Naboens Grund og dels ved at sende Rødder ind i denne.

I Betragtning af, at Hegnsloven stammer fra 1869, altsaa længe før Værdien af Læplantning var dokumnetret her tillands, er det ikke underligt, at den taler om »uforholdsmæssig Skade« af Hegnsplantningen. Med det Kendskab til Læets Betydning, som er fastslaaet gennem mere end 50 Aars Iagttagelse, vilde en saadan Bemærkning aldrig blive indført i en Lov, fordi man i en saadan kun vilde have omtalt den Skade, som kan forvoldes af *uplejede* Læplantninger; men samtidig vilde Loven have anvist Udvej for at faa disse plejet paa formaalstjenlig Maade.

Hovedsagen er imidlertid, at det ved Hjælp af den bestaaende Hegnslov klart er fastslaaet, at Træer (Tjørn og desl.) kan agtes for lovligt Hegn; men det maa ogsaa kun anses for naturligt, at Hegnsloven kun nævne Tjørn og desl., naar der henses til den ringe Erfaring, der havdes paa Læplantningens Omraade ved Lovens Ikrafttræden. Dennes Afgørelse med Hensyn til Valg af Træarter, kan ikke tilfredsstillende os i Dag, fordi der nu om Dage haves adskilligt flere gode Hegnsplanter, som tilmed trives udmærket paa Jord, hvor Tjørn enten af klimatiske Grunde eller paa Grund af Jordens Beskaffenhed ikke kan trives.

I Henhold til ovenstaaende kan der, uden at foretage Ændringer i den bestaaende Hegnslovs Bestemmelser, foreslaas følgende Tilføjelse til Lov om Hegn af 6. Marts 1869:

§ 1.

Enhver Lodsejer er — mod at overtage Vedligeholdelsespligten af Skjellet — berettiget til paa egen Bekostning at plante de almindeligt anvendte Lætræer i de bestaaende Skjel, dersom Naboen ikke ønsker at deltage i Læplantningen. Pasningen af de udplantede Træer paahviler i saa Fald alene

den Lodsejer, som har plantet Træerne, og hvem Ejendomsretten over Træerne saavel som det ved Hegnets Uddynding fremkomne Materiale tilfalder.

§ 2.

Enhver Skjelplantning skal stedse værnes og fredes som lovligt Hegn, hvorfor løsgaaende Husdyr ved Pigtraad eller andet Hegn maa holdes fra Plantningerne. Efter Omstændighederne skal saadant Hegn sættes $1\frac{1}{2}$ —2 m fra Hegnets Yderkant. Hvor løsgaaende Heste færdes skal den sidstnævnte Afstand benyttes. Løsgaaende Faar og Lam samt Gæs maa i Tiden fra 1. April til 1. Oktober ikke kunne beskadige Træerne, i saa Fald maa forsvarligt Hegn opsættes af Skædevolderen.

§ 3.

Enhver tilstødende Lodsejer er berettiget til at forlange, at Skjelplantningerne passes, saa de ikke ved Skygge eller paa anden Maade er til Gene for hans Ejendom, dog skal ingen være berettiget til at forlange Træernes Højde nedbragt til mindre end 6 m. Hvor Træernes Højde overskrider 3 m, mellem Haver 2 m, kan det forlanges, at disse stedse ved Uddynding, Topstævning eller Beklipning holdes i en saadan Stilling, at Mellemmrummet mellem Træernes Kroner paa det nærmest svarer til Trækronernes Bredde. Hække mellem Haver kan altid forlanges klippet en Gang om Aaret. Ingen er berettiget til at have højtvoxent Træer — 6 m og derover — nærmere end 10 m fra Skjellet uden at passe disse med Uddynding i Overensstemmelse med ovenstaaende.

Træerne i en Skjelplantning maa ikke uden Naboens Samtykke gaa længere ind over hans Grund end lovligt Hegn fastsætter: paa god Jord 1 m, paa løs og sandet Jord $1\frac{1}{2}$ m. Overskrides denne Bredde, kan det i Henhold til Hegnsloven af 1869 paalægges den, hvem Hegnets Vedligeholdelse paahviler, at beskære Træerne, saa den lovlige Bredde overholdes. Denne Paragraf vedrører dog ikke Skove og Plantager. Ingen er berettiget til at overhugge Hegnstræernes Rødder nærmere end 1 m fra Skellets Midte paa god Jord og $1\frac{1}{2}$ m paa daarlig Jord.

§ 4.

Hvor et Flertal af Lodsejere i et Sogn (eller en Del af dette) ønsker Skjelplantning fremmet som Basis for Læplantning, kan de uvillige Lodsejere tilpligtes at deltage i Skjelplantning paa samme Maade og efter samme Regler, som gælder for Vandafledning. I saa Fald skal der dannes et Læplantningslaug, hvis Bestyrelse affatter Vedtægter for Lauget og paaser, at Plantningen fremmes og fredes, samt paataler Forsømmelse i saa Henseende.

§ 5.

For saa vidt tilstedeværende Skjelplantning ikke er i Stand til at standse Sandflugt fra en Ejendom, kan Ejeren af denne inden et Aar fra den sidst

skete Skade paalægges paa hans Ejendom at fremskaffe et saadant Læ, — enten dødt Læ eller bestaaende af levende Træer, — at det i Løbet af tre Aar, paa mager Jord dog 5 Aar, er i Stand til at forhindre Sandet i at knyge ind paa Naboens Jorder.

§ 6.

Alle Sager vedrørende Skjelplantningens Fremme og Fredning samt sket Overlast paa denne, afgøres af Hegnssynsmændene, hvis Afgørelse kan indankes for et 3 Mands Udvalg, hvortil Amtet vælger een, det stedlige Sogneraad een og den stedlige Plantningsforening (eller i Mangel heraf Amtsraadet) een, hvilken sidste skal være Sagkyndig. 3 Mands Udvalgets Afgørelse er endelig.

3 Mands Udvalgenes Afgørelser, hvilke skal indføres i en Protokol, skal inden 5 Dage meddeles Formanden for de stedlige Hegnssynsmænd og de i Sagen interesserede Parter. 3 Mands Udvalgets Forretningsgang og Kendelser skal iøvrigt nøje følge Hegnsloven af 6. Marts 1869.

§ 7.

Der tilkommer 3 Mands Udvalget Diæter og Rejsegodtgørelse efter de til enhver Tid for Statens Tjenestemænd gældende Regler. Betaling for Udskrift af Protokollen betales med en $\frac{1}{4}$ Dags Diæt pr. Folioside.

Hurup, den 9. Januar 1943.

C. F. Jensen.

Tidligere Forslag.

Hele Spørgsmaalet om Hegnslovgivningen har mange Gange været til offentlig Drøftelse uden at Resultatet hidtil har været iøjnefaldende.

I 1926 nedsattes et Udvalg med 3 Medlemmer fra Landboforeningerne, 3 fra Husmandsforeningerne og 3 fra Hedeselskabet med nu afdøde Statskonsulent K. Hansen som Formand, og Udvalget fik til Opgave at søge fremmet et Forslag til en Ændring af den gældende Hegnslov, saa at der derved ogsaa skabtes en Lovgivning for Læbælter.

I Udvalgets første Møde drøftede man det principielle i Hegnslovgivningen tilligemed de gentagne Forsøg, der siden 1912 er gjort for at faa Loven optaget til Revision. Det, der særlig har voldt Vanskeligheder, er, at Betydningen af levende Hegn og Læplantning er ret forskellig i Landets forskellige Egne. Opgaven, der var stillet Udvalget, var da at faa udarbejdet et Forslag til en tidssvarende Hegnslov, hvori der bl. a. toges Hensyn til Spørgsmaalet om levende Hegn.

Der fremkom fra to Sider i Udvalget Forslag, som det imidlertid lykkedes at samarbejde til eet Forslag, som man derefter kunde tiltræde. I Udvalgets sidste Møde var der dog fornyet Diskussion om et Par Detaljer, bl. om Forslagets §§ 6 og 7, i hvilke indeholdes (§ 6), at naar den ene Part modsætter sig, at et levende Hegn bliver højere end 2 Meter, saa kan Hegnsynet tillade et højere Hegn, hvis det skønner,

der er Grundlag for det. Og i § 7, Stk. 2, fastsættes, at den, der ikke har været med at bekoste et levende Hegn, heller ikke kan kræve det nedhugget.

Overfor dette nærede et Medlem af Udvalget Betænkelighed og kunde derfor ønske, at næstsidste Punktum i § 6 udgaar. Endvidere henstillede det samme Medlem, at § 7, 2. Stk., 1. Punktum, faar Tilføjjelsen: »dog kan Spørgsmaalet om Nedhugning indankes for Hegns-synet, hvis Afgørelse er endelig«. Der kan nemlig tænkes Tilfælde, hvor et saadant af den ene Part plantet Hegn i Tidens Løb kan blive til uforholdsmæssig Gene for den anden Part, hvorfor der bør gives denne Adgang til at æske Hegnssynets fornyede Erklæring om Hegnets Nødvendighed. — I det øvrige var Udvalget enig.

I en Arrække har der inden for Landbrugsorganisationerne, Plantningsforeningerne og Hedeselskabet været Ønsker fremme om at faa gennemført en Revision af Hegnsloven af 1869.

Ved at Loven bygger paa Hegnsforordningen af 1794 og tidligere Forordninger i Forbindelse med Udskiftningen, er den kommet til at indeholde mange detaillerede Bestemmelser og Betegnelser, som nu er betydningsløse, og hvad værre er, ofte kan give Anledning til unødigt Trætte og Udgifter.

En Forenkling af Loven, saa den bliver lettere at benytte, ønskedes fra alle Sider, endvidere erkendtes Nødvendigheden af, at faa Bestemmelser om Skelsætning indføjet i Loven.

Men det, som har bragt Spørgsmaalet om Lovens Revision frem, er ikke mindst Forholdene vedrørende de levende Hegn, og her deler Opfattelserne sig. Medens man i en stor Del af Jylland nu som tidligere betragter Hegn som et Gode, saa gør næsten det modsatte Synspunkt sig gældende mange Steder paa Øerne, og da dette grunder sig paa Forskel i Klima og Jordbundsforhold, bliver Lovgivningsomraadet vanskeligt, naar Bestemmelserne om Skel, Hegn og Læplantning skal rummes i een Lov.

Blandt de tidligere Forsøg, der er gjort paa at faa ændret Hegnsloven, maa nævnes den Henvendelse som de jydsk Landboforeninger og Husmandsforeninger i 1915 rettede til Ministeriet, og i en medsendt Resolutions tre Punkter er angivet den Linie, der fra jydsk Side er fulgt for gennem en Ændring af Hegnsloven at faa beskyttet Læbælterne. Revisionen maa navnlig tage Sigte paa — hedder det —,

- a) at levende Hegn gives Fortrin under Forhold, hvor Lævirkning med Hegn er ønskelig og opnaaelig,
- b) at der af de kommunale Hegnssynsmænd mindst skal være een, som er kyndig i Hegnsplantning, (og)
- c) at der efter Indstilling af Landbo- og Husmandsforeningernes Or-

ganisationer i hver Amtsraadskreds udnævnes nogle Landvæsenskommissærer med Indsigt i Hegnsplantning«.

Det i Forbindelse hermed udarbejdede Forslag¹⁾ til Ændringer i Loven kunde dog ikke, hverken den Gang eller senere, faa Tilslutning, idet man, som flere Gange nævnt, paa Øerne ser anderledes paa Betydningen af levende Hegn. Og i nærværende Udvalg drejedes Forhandlingerne da ogsaa hurtigt ind paa at faa udarbejdet et Forslag, hvor tilsvarende Bestemmelser om Skelsætning og Hegn blev det primære, medens Læplantningsspørgsmaalet kom i anden Række.

Bestemmelserne angaaende levende Hegn blev da søgt udformet saaledes, at der ved Lovens Administration kan tages berettigede Hensyn til den Nytte, respektive Skade, som levende Hegn i hvert enkelt Tilfælde foraarsager, idet der i stor Udstrækning er henvist til Hegnssynets Skøn og Afgørelse. Dette mente man er nødvendigt, naar Loven skal være simpel og have det vide Spillerum, som Forholdene kræver, og i Hegnssynet har man et let tilgængeligt og let overkommeligt Organ, der kan jævne Uoverensstemmelser.

Det vil dog bemærkes, at det over alt blev overladt til Parterne at træffe den Overenskomst, som de kan enes om, saavel med Hensyn til Hegnets Tilvejebringelse som til dets Vedligeholdelse; kun hvis Parterne ikke kan komme overens, henvises de til Hegnssynets Afgørelse.

Angaaende Forslagets enkelte Paragraffer skal iøvrigt kun bemærkes følgende:

I § 1 er defineret, hvad lovligt Skel er, og i § 2 er Skellets Udvisning omhandlet.

Disse Paragraffer er Tilføjelser til den bestaaende Lov, hvor Bestemmelser om Skel savnes.

§ 3 definerer lovligt Hegn (»ethvert, der kan hegne mod større Husdyr«). Paragraffen træder i Stedet for bestaaende Lovs §§ 1 og 2, i hvilke er nævnt en Række forskellige Former for Hegn, der skal agtes for lovligt. Da det synes uhensigtsmæssigt at bevare disse fra gamle Forordninger overførte Betegnelser, er de udeladte.

§ 4 bestemmer, at ingen tilgrænsende kan modsætte sig en Jordejers Ønske om at faa rejst lovligt Hegn af *dødt Materiale*. Kan Overenskomst om Omkostningernes Fordeling ikke opnaas, foretager Hegnssynet Fordelingen paa Grundlag af de sammenstødende Arealers Fladeindhold foruden den Nytte resp. Skade, som Hegnet skønnes at ville medføre for hver især af Parterne. Paragraffen træder i Stedet for § 3 i bestaaende Lov, der fastsætter, at enhver er pligtig at sætte og vedligeholde Halvdelen af lovligt Hegn, naar den paagældende Nabo forlanger det. Nyt er her, at Pligten til at tage halvt Hegn begrænses til at gælde Hegn af dødt Materiale, desuden Fremgangsmaaden ved Udgifternes Fordeling.

§ 5 fastsætter, at hvis en Nabo er imod Hegnsplantning, er han ikke pligtig til at deltage i Omkostningerne ved et levende Hegns Tilvejebringelse og Vedligeholdelse, men han er i saa Tilfælde pligtig til paa sin Side at opsætte et fyldestgørende midlertidigt Beskyttelseshegn samt at vedligeholde dette. Paragraffen er en Udvidelse af § 4 (§ i bestaaende Lov).

¹⁾ »Om Hegnslovgivning«. Udgivet af Foreningen af jydsk Landboforeninger, Skanderborg Amtsbogtrykkeri, 1915.

§ 6 fastsætter, at et levende Hegns Højde ikke maa overstige 2 Meter, med mindre Parterne enes derom. I Mangel af saadan Enighed kan den, der ønsker Hegnets Højde ændret, æske Hegnssynets Afgørelse, der træffes ud fra den Nytte resp. Skade, en saadan Ændring i Hegnets Højde vil medføre. Paragraffen modsvarer § 9, Stk. 1—3, i bestaaende Lov, og sigter mod at forhindre en Benyttelse af levende Hegn, der medfører uforholdsmæssig Skade for Naboejendommen.

§ 7 bestemmer, at levende Hegn, der er plantet af de to Lodsejere i Fællesskab, ikke maa ryddes eller nedhugges, før Parterne er enige herom (jfr. § 11, 2. Pkt.). I Mangel af Enighed forelægges Sagen for Hegnssynet.

Endvidere bestemmes, at i Tilfælde, hvor et Hegn er plantet alene af den ene Part, kan den anden Part ikke stille Krav om Nedhugning af dette Hegn. Paragraffen er en Tilføjelse til bestaaende Lov og Udtryk for det Hensyn, der er taget til Plantningssagen.

§ 8 fastsætter, at Træer eller Buske, der anses for giftige for Mennesker eller Husdyr, eller som kan give Anledning til Sygdomme paa Kulturplanter, ikke maa anvendes som levende Hegn og kan kræves fjernede. Paragraffen svarer ganske til § 9, Stk. 4, i bestaaende Lov.

§ 9 omhandler Ejendomsretten til Hegn og Vedligeholdelsespligten, der — hvis ikke anden Overenskomst foreligger — er sammenhørende og iøvrigt hvilende paa en ved Hegnets Rejsning truffet Overenskomst. I Mangel af saadan eller i Tvivlstilfælde afgør Hegnssynet Spørgsmaalet paa den i § 4 anførte Maade. Paragraffen modsvarer Bestemmelser i §§ 6—7 og 8 i bestaaende Lov.

§ 10 fastsætter Tidsfristen for Adgang til at færdes paa Nabovens Grund langs Hegnet ved Vedligeholdelsesarbejde, endvidere Fremgangsmaaden, naar den ene af Parterne vil anke over Forsømmelser ved Hegnets Vedligeholdelse. Paragraffens 1ste Del findes i § 8 i bestaaende Lov.

§ 11 bestemmer, at uanset Ejendomsret kan et Hegn ikke fjernes eller et levende Hegn ikke nedhugges, med mindre Parterne er enige derom, naar Hegnet er rejst i Fællesskab. Levende Hegn maa ikke ryddes uden Hegnsynets Samtykke. Paragraffen er nærmest en Udvidelse af § 7, men iøvrigt en væsentlig Ændring af bestaaende Lovs § 10, 1. Stk., som tillader den ene af Parterne at ombytte et tilstedeværende Hegn med et andet lovligt Hegn. Hensigten er at fjerne en Anledning til Trætte, foruden saa vidt gørligt at yde Læplantningen en Beskyttelse.

§ 12 bestemmer, at hvis en af Parterne ønsker et fuldstændigere Hegn rejst end, hvad der fyldestgør Fordringerne til et lovligt Hegn af dødt Materiale, maa han selv bære Merudgiften, og ønsker han et saadant tilstedeværende lovligt Hegn erstattet af et fuldstændigere, maa han selv bære hele Udgiften. Paragraffen er den samme som Bestemmelsen i bestaaende Lovs § 10, 2. Stk.

§ 13 bestemmer, at en tilgrænsende Nabo ikke kan undslaa sig ved at deltage i Tilvejebringelsen af en Hegnsgroft, naar Hegnssynets Afgørelse gaar ud paa, at en Groft vil være at foretrække. Paragraffen er en Tilføjelse til bestaaende Lov.

§ 14 fastsætter Tidsfristen for Fuldendelsen af en Hegnsstrækning, efter at den ene Part er færdig med sin Strækning. Paragraffen modsvarer § 4, 3. Stk., i bestaaende Lov.

§ 15 fastsætter, at en Forpagters eller Lejers Rettigheder og Pligter i Hegnsspørgsmaal ikke uden indhentet Sanktion fra Ejeren gaar udover den Hjemmel, hans Kontrakt giver, og forsaavidt ikke anden Overenskomst mellem dem er truffet, paahviler det Ejeren at bestride Udgifter ved Hegnets Tilvejebringelse, hvorimod Vedligeholdelsespligten paahviler Forpagteren. En Fæster er at anse som Ejer. Paragraffen er en Udvidelse af Bestemmelserne i bestaaende Lovs § 3, 1. Stk.

§§ 16—26 omhandler Hegnssynets Sammensætning og Forretningsgang ved Lovens Administration og er i saa godt som uændret Skikkelse overført fra den bestaaende Lov.

Forslaget blev derefter fremsendt til Landbrugsministeriet, men naaede ikke længere, idet de vidt forskellige Synspunkter vedrørende Hegn — og Skel — ikke opmuntrede nogen Politiker til at bringe For-

slaget frem for Rigsdagen. Det var navnlig de forskellige Interesser paa Øerne og i Jylland, som man maatte forvente vilde fremkomme, der bevirkede, at Forslaget ikke kom længere.

Jordbundsundersøgelser

i Forbindelse med Landvindingssager.

Det Forhold, at der i Henhold til Landvindingsloven kan ydes et meget betydeligt Statstilskud til saavel Inddigning som Afvanding, Opdyrkning og Kutivering af Arealer, som ellers vilde faa Lov at henligge i daarlig eller helt ukultiveret Tilstand, har medført, at der fra forskellig Side fremkommer mange Planer om saadanne Arbejders Udførelse. Da Flertallet af disse Landvindingssager paa Grund af Arealernes Beskaffenhed og Beliggenhed er meget kostbare i Udførelse, og, hvor der skal udføres Inddigning og kunstig Afvanding, tillige forholdsvis dyre i Drift, er det absolut paakrævet, at der forinden Arbejdets Iværksættelse udføres saa grundige Jordbundsundersøgelser, at man bliver i Stand til at vurdere, om Jorden er af saa god Kvalitet, at Arealet foruden den paalignede Del af Anlægsudgifterne ogsaa fremtidig vil kunne belastes med de Udgifter, der kræves til Anlæggets Drift og Vedligeholdelse.

Et betydeligt Antal af disse Jordbundsundersøgelser er efter Anmodning fra Statens Landvindingsudvalg i de senere Aar foretaget af Hedeselskabets Afdeling for Undersøgelser og Forsøg, og der skal i det følgende fortælles lidt om, hvordan Undersøgelserne her er udført.

Det har været nødvendigt at konstruere flere Sæt af særlige Jordbor til Arbejdet i Marken, idet saa at sige hver Jordtype kræver et specielt Jordbor, og da især, naar Undersøgelsen gælder Arealer, der er dækket af dybere Vand. Paa Landarealer med fast Bund af Ler eller Sand bores ofte kun til en Meters Dybde, medens man paa blødere Bund borer til 1½ eller 2 Meters Dybde eller mere af Hensyn til Beregning af Sømmensynkning samt Afstand og Dybde for Grøfter og Dræn.

Antallet af Boringer retter sig efter Arealets Størrelse og Ensartethed. I forholdsvis smaa Arealer udføres f. Eks. en Boring pr. ha, medens man i store Omraader paa indtil flere Tusinde ha nøjes med en Boring for ca. hver femte ha.

Ved hver Boring foretages en Maaling og Beskrivelse af de forekommende Jordlag. Endvidere udtages saa at sige altid en Jordprøve



Fig. 1. Undersøgelse af Ho Bugt under Flod.

af de øverste 0—30 cm (Dyrkningslaget) og for ca. hveranden Boring tillige en Prøve af de nærmest følgende Lag i Dybden indtil 60 eller 80 cm samt nu og da en Prøve fra dybere Lag.

I samtlige Prøver foretages i Laboratoriet i første Omgang Bestemmelse af Reaktionstal. Denne Undersøgelse er meget billig, og foruden en Oversigt over Reaktionsforholdene i Over- og Undergrund giver Resultaterne udmærket Oplysning om, hvilke Prøver af samme Jordtype og Dybde der kan blandes til Fællesprøver for Udførelse af efternævnte mere bekostelige Undersøgelser samt af Arten af paakrævede Undersøgelser. I saaledes tilvejebragte Fællesprøver fra typiske Arealpartier og Jordlag udføres enkelte Slemningsanalyser til Bestemmelse af Jord-



Fig. 2. Ho Bugt. Samme Areal som Fig. 1 seks Timer senere.

artens Kornstørrelse og Indhold af organisk Stof samt kemiske Undersøgelser til Bestemmelse af Jordens særlige Beskaffenhed.

For Salt- eller Brakvandsarealer udføres et større Antal Bestemmelser for Indhold af Kogsalt, der undertiden kan være saa stort, at Jorden i flere Aar er ufrugtbar. I Havarealer findes ofte mindre af Kogsalt end i Arealer, der kun nu og da oversvømmes af Saltvand, som i Stedet for at trække ud ved indtrædende Lavvande bliver staaende, indtil det er fordampet og har efterladt Saltindholdet som et graat Lag paa Jorden. Ved gentagne Oversvømmelser kan der paa denne



Fig. 3. Ho Bugt. Kystsikring ved Bugtens Vestside.

Maade aflejres store Saltmængder i Lavninger paa Strandarealer. Saltindholdet opgives i Procent af Jordens Tørstof, men da Jordvægten (Tørstofindholdet) er meget forskelligt, eftersom det drejer sig om Humusjord eller Sand, Ler eller fast Klæg, er det af Betydning at faa udført et Antal Bestemmelser af Jordens Volumenvægt, idet man først da kan faa et Begreb om Saltindholdets virkelige Størrelse. Iøvrigt er det selve Saltkoncentrationen i Jordvæsken, der har Betydning for Afgrødernes Vækst, hvorfor et vist Saltindhold i Jorden virker mest skadeligt, naar Jorden udtørres i Vækstperioden.

Paa tilsvarende lave Arealer forekommer ikke sjældent større eller mindre Partier med Svovlforbindelser, som efter Jordens Kultivering kan virke helt ødelæggende paa Plantevæksten. Det er Jordbundsundersøgerens Opgave at paavise, hvor og i hvilken Udstrækning saadanne Giftpletter kan ventes at forekomme, samt at angive, hvor store Kalkmængder der skal tilføres for at uskadeliggøre Svovlforbindelserne. Paa Svovlpletterne kan Reaktionstallet være saa lavt som mellem 1 og 2, og der kan her være Tale om at tilføre en Kalkmængde, svarende til indtil 100 Tons pr. ha. Tilførsel af en saadan Kalkmængde kræver meget let

Adgang til Kalk eller Mergel, men er da som Regel ogsaa kun nødvendig paa begrænsede Partier. Den svovlholdige Jord findes ofte som et ca. 20—50 cm tykt Lag humusrig Jord lige under Grønsværen i Strandenge, medens der lige under dette Lag nu og da kan findes saa kalkholdig Klæg eller Dynd, at Grøftedylden herfra er udmærket egnet til Belægning eller Mergling af de svovlholdige Partier. Selv om Svovlindholdet ikke er saa stort og Reaktionstallene ikke saa lave, som her anført, kan der godt være Tale om Mulighed for Dannelse af sure Svovlforbindelser efter Kultivering, men ved en Opgørelse af Balancen mellem Jordens



Fig. 4. Ho Bugt. Kysten nedbrydes bag Kystsikringen. Skrånten her er 1 m høj og bestaar af fed Klæg.

Indhold af kulsur Kalk paa den ene Side og Indholdet af opløselige og iltelige Svovlforbindelser paa den anden Side kan Mængden af den eventuelt manglende Kalk beregnes. Laboratorieundersøgelserne omfatter tillige Jordens Indhold af tilgængelig Kali, Fosforsyre og til Dels Kvælstof.

Naar Undersøgelsen i Marken er afsluttet, optegnes samtlige maalte Jordprofiler paa kvadreret Papir med særlig Farve for de enkelte Jordtyper og først paa Grundlag heraf tegnes et Kort over Jordbundens Beskaffenhed og Reaktion — eventuelt baade som et Over- og Undergrundskort. Hvor Forholdene indbyder hertil, udarbejdes tillige særlige Kort over Fugtigheds- og Kalktrangs-, Vegetations- og Dyrkningsforholdene.

Til Belysning af Arbejdernes Art skal der i spredte Træk omtales enkelte Forhold vedrørende nogle af de saaledes undersøgte Omraader.

Ho Bugt (ca. 1550 ha) er beliggende 10—12 km Vest for Varde By og udgør den nordlige Del af den lavvandede Havarm, som fra Esbjerg By strækker sig mod Nord til Varde Aas Udløb. Ho Bugt staar



Fig. 5. Tømmerby Fjord under Bygholms og Vesløs Vejler.

hører til et stort Antal tilgrænsende Ejendomme. Vejleejernes Arealer benyttes til Afgræsning, Høslæt, Røorskær, Fiskeri og Jagt.

De samlede Arealer, der iøvrigt ved et Højdedrag er delt i to omtrent lige store Omraader, er ud mod Limfjorden beskyttet ved store Vej-Diger med Lavvandssluser, hvorved meget betydelige Arealer under Nul-Kurven faar saa megen Afvanding, at de som alt berørt kan benyttes til Afgræsning og til DelsHøslæt. Fjordarealerne inde i Omraadet er omgivet af mindre Diger og Landkanaler, der dog ikke overalt vedligeholdes, ligesom tidligere gennemført Pumpning fra forskellige Afsnit i det væsentligste er opgivet. Der foreligger ikke nærmere udformede Planer eller Ønsker om eventuelle Ændringer i Afvandings-tilstanden eller Benyttelsesmaaden.



Fig. 6. Undersøgelse af Fjordareal under Vejlerne i 25 Graders Frost, Februar 1942.

Efter Jordbundsundersøgeiser fordeler Arealer sig saaledes:

Klæg (herunder Klæg, blandet med sort Dynd)	2015 ha
Klæg, dækket af indtil 30 cm Sand	870 »
Sand i 30—60 cm' Dybde paa Klæg	870 »
Sand i 60—100 cm' Dybde paa Klæg	251 »
Sand i over 100 cm' Dybde	2927 »
Ler, dækket af indtil 40 cm Sand eller Humus	243 »
Klæg paa Sand og Humus paa Sand, Klæg eller Kridt	102 »

Ialt: 6810 ha

Klægearealerne, der bestaar af Litorina- eller Tapesdynd fra Stenalderhavet, svarer i Udstrækning og Beliggenhed meget nær til Vandarealerne. Vanddybden er ca. 0,5—2 m, og den bedste Jord kan derfor ikke udnyttes før der er foretaget en kraftig Vandstandssænkning. De nu delvis tørlagte Arealer omfatter i Hovedsagen Jorder af mere eller mindre sandet Beskaffenhed.

Ved Boringerne, der er ført ned i 150—200 cm' Dybde, er der udtaget 1386 Jordprøver til Reaktionsbestemmelse og heraf havde 871 Prøver Reaktionstal mellem 7,5 og 8,4. Især viste Klægjorderne høje Reaktionstal. Der er udført 139 Bestemmelser af Kogsalt. Indholdet heraf er gennemgaaende ikke særlig stort, men det er dog flere Steder medvirkende til ringe Vækst af Græsset i tørre Perioder. Der er ikke efter eventuel Tørlægning og Kultivering Fare for Skadevirkninger af Svovlforbindelser. Baade Kali- og Fosforsyretallene er meget høje for Klægjorderne, men kun smaa eller middelstore for Sandjorderne.

Undersøgelsen af *de lave Arealer ved Gøl og Øland* har omfattet ca. 7600 ha, hvoraf ca. 3450 ha er lav Agermark eller dyrket Eng, ca. 2450 ha Eng af forskellig Art, ca. 950 ha bevokset med Strand-Kogleaks m. v., ca. 100 ha golde Partier og ca. 650 ha Vandarealer. De tre sidstnævnte Arealgrupper ligger under Nul-Kurven, medens Hovedparten af de øvrige Arealer ligger mellem Nul og ca. en Meter over Dansk Normal Nul. Arealet bestaar af Klæg eller sandblandet Klæg (Litorinadynd), som ind mod Landsiden og paa lidt højere Steder er dækket af et tyndere eller tykkere Lag af finkornet til Dels klægblandet Sand.

Omraaderne er beliggende Vest for Rye Aas Udløb i Limfjorden og begrænses mod Syd af Gøl og Øland samt af en Dæmning mellem nævnte Øer og en tilsvarende Dæmning mellem Øland og Attrup. Iøvrigt er ogsaa Rye Aa inddiget paa Strækningen langs Vestgrænsen af Omraadet. For Statens Arealer (Søengene) er der ved Rye Aa opført et større Pumpeanlæg samt gravet Kanaler og udført Dræning af de tilsluttede Arealer. En tilsvarende kunstig Afvanding og Dræning er ud-



Fig. 7. Bygholms Vejle. Græssende Kreaturer i Juli 1942

ført for Statens Arealer ved Gaarden Klausholm. Desuden findes enkelte mindre Pumpeanlæg, men Hovedparten af Omraadet faar dog kun den Afvanding, der kan opnas ved fri Afstrømning gennem Lavvandssluser i Dæmningerne. De pløjede Arealer er for vaade for Dyrkning, medens de upløjede Enge er saa digemodne, at de trænger til Omlægning. Endelig er ca. 1700 ha (Arealerne med Strand-Kogleaks, de golde (ubevoksede) Partier samt de egentlige Vandarealer) for lavtliggende til at give landbrugsmæssigt Udbytte af nogen Betydning.

Der er i de forskellige Jordlag udtaget 1924 Jordprøver til Reaktionsbestemmelse. De egentlige Klægjorder har høje Reaktionstal, medens Tallene for de mere sandede Jorder ikke er højere end, at der maa forventes nogen Kalktrang efter Afvanding og nogle Aars Dyrk-



Fig. 8. Bygholms Vejle. Samme Areal som Fig. 7 i September 1942 efter en Regnvejrperiode.

ning. Indholdet af Kogsalt, der er undersøgt i 282 Prøver, er for de laveste Arealer saa stort, at der kan forventes Skadevirkninger heraf i nogen Tid efter eventuel Kultivering. Skadevirkninger af sure Svovlforbindelser kan ikke forventes at faa nogen Betydning. Der arbejdes for Tiden med Planer til Løsning af Afvandingsspørgsmaalet.

Støvring Enge (320 ha) er beliggende udenfor Stenalderhavets Kystlinie ved Randers Fjord. Den ydre Halvdel af Arealet er Syltenge, bestaaende af Klæg (*Litorinadynd*) i flere m' Dybde, medens Engene



Fig. 9. Undersøgelse af Fælsted Kog ved Nissum Fjord Sommeren 1941. Arealet, der udgør ca. 1400 ha, blev ca. 1870 inddiget og delvis tørlagt af et engelsk Selskab, som dog efter faa Aars Forløb ophørte med Pumpningen, og i 1884 blev Arealet overtaget af Staten

nærmest Landsiden er meget vaade Stareng, bestaaende af indtil 60 cm dynd- eller klægblandet Humus eller for en mindre Del Sand. Kalktilstanden er jævnt god for de ydre Enge, medens en Del af de indre Enge er saa kalkfattige, at Dyrkning med godt Udbytte kun vil være mulig efter Tilførsel af meget store Kalkmængder, idet der i Humuslaget over Klægen forekommer betydelige Mængder af sure Svovlforbindelser. Denne sure Jord har Reaktionstal mellem 2,5 og 3,5. Klægslaget indeholder ca. 5—15 pCt. kulsur Kalk i Tørstoffet, og Kalkfyld heraf, udkørt Læs ved Læs paa de sure Humuspartier, vil være en meget gavnlig Foranstaltning. Arbejdet med Digebygning og Pumpeanlæg m. v. er nu omtrent afsluttet.

Sundet ved Faaborg (ca. 40 ha), der hører under Faaborg By, har hidtil været en udpræget Rørsump. Jordbunden bestaar af ca. 25—50 cm meget svagt omsat Tagrørstørv eller Tagrørsaffald paa ca. 1 m lysegraa Dynd, hvorunder findes mørkere Dynd med Skaller i indtil flere Meters Dybde. I Midten af Arealet, hvor der har været aabent Vand,

naar det graa Dynd helt op til Overfladen. Det graa Dynd er af en særegen og ikke helt almindelige forekommende Beskaffenhed. Dannelsen foregaar i Fjorde og Vige med roligt Vand, og Dyndet bestaar for en væsentlig Del af Skeletter og andet Affald fra Kiselalger (Diatomeer). En Prøve heraf, der var tørret væsentlig før Undersøgelsen, viste sig at indeholde 70 pCt. Vand. Jorden er altsaa meget vandholdig, og den synes at være træg til at afgive Vand ved Dræning. I Tørstoffet fandtes 55 pCt. kulsur Kalk, 13 pCt. organisk Stof, 0,69 pCt. Kvælstof og 0,33 pCt. Klor. Reaktionstallet var 8,0. Jorden er altsaa saa kalkrig, at den om ønskes vil kunne benyttes som Mergel. Der udføres for Tiden kunstig Afvanding af Arealet.

I Forbindelse med Planer om Bygning af Vejdæmninger er der foretaget Undersøgelse af *Jersore Strand* mellem Smaaøerne, Ejlinge, Lindø, Dræet og Æbelholm i Kattogat lidt Øst for Bogense. Det undersøgte Omraade, der udgør 137 ha, bestaar af et meget fladt Strandareal, som for Størstedelen ligger tørt under Lavvande i Havet. Mellem Ejlinge og Lindø bestaar Jorden af Ler, Dynd og Klæg, der vil være udmærket egnet til Dyrkning, medens Strækningen herfra til Dræet og Æbelholm overvejende er Sand af ret tarvelig Beskaffenhed.

De nævnte Eksempler fra store og smaa Omraader vil formentlig være tilstrækkelige til at give et Indtryk af de typiske Landvindings-sagers Art og af Fremgangsmaaden ved Jordbundsundersøgelserne. Illustrationerne er af S. P. Sørensen.

N. C. Nielsen.

Fra Hedeselskabets Grundforbedringsvirksomhed.

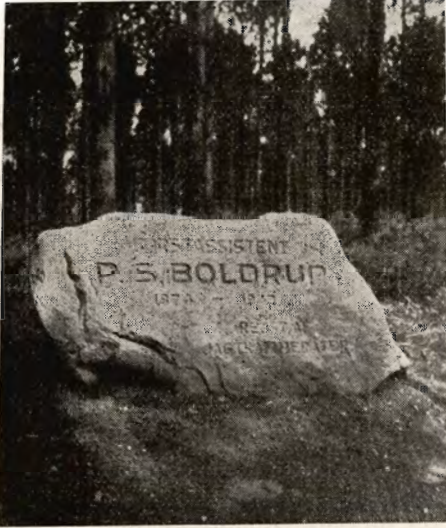
Fra Distriktskontorerne under Hedeselskabets Mose- og Engafdeling foreligger der en Opgørelse over Arbejdet i April Maaned 1943.

Det fremgaar heraf, at der i Maanedens Løb er fuldført 482 Arbejder omfattende 1895 ha til en samlet Overslagssum af 1 506 248 Kr. Heraf var 470 Drænings- og Kultiveringsarbejder omfattende 1670 ha (Overslagssum 1 410 853 Kr.) og 12 Vandløbsreguleringer med et interesseret Areal paa 225 ha (Overslagssum 95 395 Kr.).

Derudover er der i samme Maaned ved samtlige Distrikter færdigprojekteret og tilstillet Rekvirenterne 288 Arbejdsplaner omfattende 989 ha til en Overslagssum af 670 489 Kr. Heraf var 276 Drænings- og Kultiveringsplaner omfattende 756 ha (Overslagssum 578 414 Kr.) og 12 Vandløbsreguleringer med et interesseret Areal paa 233 ha (Overslagssum 92 275 Kr.).

N. B.

En Mindesten.



Tirsdag den 27. April afsløredes i Plantagen Liebe den hestaaende gengivne smukke Mindesten for afdøde Forstassistent *P. Boldrup*, Stoholm.

Stenen er bekostet af Jagtkammerater, der havde ønsket at sætte et Minde for ham i den Plantage, hvor de havde haft saa mange gode Timer sammen. Stenen er placeret paa Højen lige overfor det Hjem, hvor *P. Boldrup* boede i en Aarrække og hvor hans Børn blev født. Ved Afsløringen talte Landsretssagfører *Morville*, Viborg, meget varmt og smukt om *P. Boldrup* og overdrog derefter Stenen til Hedeselskabet. Paa Hedeselskabets Vegne modtog Direktør *Flensborg* Mindestenen og lovede at værne om den. Paa Familiens Vegne takkede Forstassistent *K. Boldrup*.

MINDRE MEDDELELSER.

Fredag den 28. Måj Kl. 15 finder De samvirkende Plantningsforeningers Aarsmøde Sted paa Forsamlingsbygningen i Skanderborg.

*

Forstassistent ved Hedeselskabet, Forstkandidat *Sv. Aage Christensen*, Hjedsbæk, er fra 1. April udnævnt til Skovrider.

*

Tyttebærene blomstrer usædvanlig tidligt i Aar. Allerede den 30. April kunde der plukkes blomstrende Tyttebær paa de sydvendende Skraaninger ved Dejbjerg.

*

Kontorfuldmægtig Frk. *Friis*, Slagelse, kunde den 1. Maj, sammen med Slagelse-Kontorets Jubilæum, fejre 25 Aars Dagen for sin Ansættelse ved Hedeselskabet.

*

Foreningen De danske Megelselskaber holder Aarsmøde i Aarhus den 19. Juni Kl. 14 paa »Varna«.

Dansk Plantageforsikringsforening

tegner Forsikring af Genplantningsværdien for Naaetræs-plantager overalt i Danmark. Indskud een Gang for alle 50 Øre pr. ha, dog ikke under 1 Kr. Aarlig Præmie pr. ha 15 Øre, dog ikke under 50 Øre. Vedtægter og Indmeldelsesblanketter faas ved Henvendelse til

FORENINGENS KONTOR I VIBORG.

„KUSTOS“ KREATURFORSIKRINGSFORENING
STIFTET AF DANSKE LANDMÆND 1881
FORSIKRER HESTE, KVÆG, FAAR OG SVIN
KONTOR: HAVNEGADE 4, AARHUS TELEFON NR. 1800

Brunkul
Mergel
Kalk

H. Theut

Viborg
Tlf. 1560-1559

Viborg Byes og Omegns Sparekasse

Telf. 1400 (3 Linier)

Sci. Mathiasgade 68

Kontortid: Kl. 9—15

Handelsbanken i Viborg

Filial af Aktieselskabet
Kjøbenhavns Handelsbank



Kontortid: 9—15

Telefon: 1500
(5 Linier)

RIBE Brændeovne og Tørveovne

Til indenlandsk Brændsel og Briketter anvendes med størst Fordel vore nye Modeller.

Brochure paa Forlangende

*Henvend Dem til vore
Forhandlere eller til os.*



A/S RIBE JERNSTØBERI · RIBE
GRUNDLAGT 1848 · TELEFON 261 & 262

Landmændenes eget gensidige Forsikringsselskab

„Hagelskadeforsikringen for Jylland“.

Danmarks største Selskab i denne Branche har nu i 77 Aar (Siden 1866) ydet de jyske Landmænd en fuld betryggende Forsikring mod Tab ved Haglskade paa Markafgrøder til den lavest mulige Aarspræmie. —

Gennem Reassurance er Medlemmernes solidariske Ansvar nu stærkt begrænset.

Indmeldelser modtages af de i hvert Herred ansatte Distriktsforstandere eller ved Henvendelse til **Foreningens Hovedkontor, Ryesgade 33, Aarhus, Direktør Walter Houlberg.** — Telefon 1284. —

Bestyrelsen for fornævnte Forening:

Chr. Lüttichau, Tjele, Formand. H. Skau, Hammelev.
Proprietær Suhr-Kirketerp, Alstrupgaard pr. Hadsten.
Kr. Kristiansen, Højvang pr. Daugaard.

Viborg Papir-Comp.

Papir & Papirvarer en gros.
Bogtrykkeri.
Kontorforsyning

Sci. Mathiasgade 31—33.
Telf. Viborg 802—803.

A. Philipsen & Co., Viborg.

Maskinanlæg - Automobiler.

Telefon 532—1064.

Elektriske Anlæg - Vandværksanlæg. Telefon 174—274.

AALBORG TAFEL AKVAVIT.



Sydvestjyske Teglværkers Salgskontor
 Telefon 58 Telefon 58
 Ølgod

Vore anerkendte
- RØDE DRÆNRØR -
 føres altid paa Lager fra 2" til 8".
 Tilbud til Tjeneste.

A/S Gammelgaard Teglværk,
 Skive.
 Telefon 187.

Drænrør.
 Røde Drænrør fra 2" — 8" al-
 tid paa Lager. Forlang Tilbud.
1/8 Aalborg Teglværker.
 Vesterbro 58. Telf. 24 & 305

HØJSLEV TEGLVÆRKER A/S
 leverer
PRIMA, RØDE DRAINRØR
 i Størrelse fra 2 til 15 Tommer.
 Indhent Tilbud. Tlf. Højslev 3.

Hornbæk
Cementvare-
og
Mørtelfabrik
 Marius Ødum
 Telefon 400 Randers

Kan Δ -mærkede
 Varer føres
 Største Lager
 Bedste Kvalitet
 Forlang Tilbud

Bjerringbro
Cementvarefabrik

ved Th. Petersen
 Telf. 111, Bjerringbro

Alle Δ -mærkede Rør
 Imprægnerede
 og uimprægnerede

Stort Lager
 Altid leveringsdygtig

Røde Drænrør

indtil 16" Diameter.

A/S Hvorslev Teglværk
 pr. Ulstrup.
 Telefon 67 Ulstrup.

J. C. HALVORSEN
Kroghsgades Cementstøberi
AARHUS
 Kontor: Dannebrogsgade 20
 Telf. 5019—5020

Impræg. Cementrør, anerk. af
 Autoriteterne som fuldstændig
 Erstatning for glass. Lerrør.
 Monierrør. Maskinstampede
 Rør. Brøndringe.
 Dagens billigste Pris.
 — — Forlang Tilbud. — —

RØDE DRÆNRØR
TAGSTEN
MURSTEN

Kählers Teglværk
 Korsør

Nivaagaards Teglværk.

Telf. Nivaa Nr. 9. Nivaa St.

Drænrør i alle Dimensioner
 fra 2" til 15". — **Lerrør** med
 og uden Muffe fra 6" til 15"

— Forlang Tilbud. —

Petersværk Cementvareindustri

Telefon 1055 — Nørresundby

Δ Betonrør efter dansk Ingeniørforenings Normer
 Vibrerede Monierrør — — Imprægnerede Rør

TJÆREBORG
CEMENTSTØBERI

F. CHR. JENSEN
 — Telefon 21 —

Impræg. Cementrør efter In-
 genieurforeningens Normer. —
 Monierrør i forskellige Di-
 mensioner fra 50—125 cm.
 Forlang Tilbud.

Røde - 1 1/2" — 12" - Drænrør.

Forlang Tilbud.

Akts. Frederiksholms Tegl- & Kalkværker.
 Vesterbrogade 12 — København V. — Central 282.

Midtjyske Teglværkers Salgskontor

Telefon **Skive** 1030

S. m. b. A.

Telefon Viborg 1330

Alle Størrelser i Drænrør leveres

Anvend Tørvestrøelse ved Dræning.

Paa Jorder med fintsandet Undergrund kan en Tilsanding af Drænrørene forebygges ved Anbringelse af et Lag Tørvestrøelse („Hundekød“) omkring Stødfugerne, ligesom Tørvestrøelse med Fordel benyttes ved Dræning i stiv Lerjord. Spørg Hedeselskabet.



Aktieselskabet

Vejle Bolte- & Møtrikfabrik.

Grundlagt 1899.

Telefoner 2120.

Telegr.-Adr.:
Boltefabriken.

Alle Slags Bolte Skruer,
og Skinnespiger.

Leverandør til
De danske Statsbaner.

Hotel Herning.

Telf. 21-41.

Byens første Hotel.

HELLESENS SENIOR

er en stor, stærk, paaalddelig Haandlygte

HELLESENS SENIOR

giver blændende Lys Aar efter Aar med

HELLESENS

verdenskendte Tør-
element

HELLESENS SENIOR

I Regn og Blæst
uden at blinke

Absolut farefri i Ga-
rager, Stalde, Pak-
huse og i Hjemmet

Uundværlig i Jægerhytten



Teglværkernes Salgskontor

ESBJERG

Telf. 265-546

DRÆNRØR

2" - 15"

MURSTEN

TAGSTEN

Spedalsø

Cementvarefabrik.

R. Jensen. — Indeh. J. Jensen.
Tlf. 504. Horsens. Tlf. 504.

Imprægnerede Rør
efter Ingeniørfor-
eningens Normer.
Drænrør i forsk. Di-
mens. fra 10-50 cm.
— Brøndringe. —

FORLANG TILBUD.

Aktieselskabet

Brødrene Brincker

Greisdal Hammerværk pr. Vejle

Grundlagt 1867

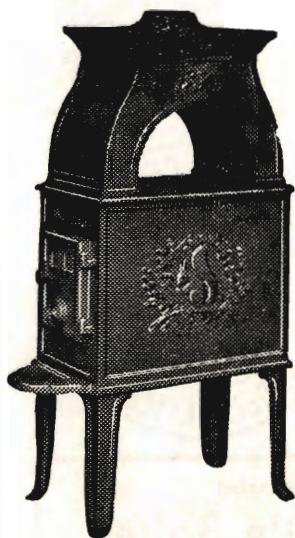


Specialitet: Tørvegrebe, Tørvespader, Drænværktøj,
Lyngleer.

Alle Slags Grebe, Forke, Spader, Roehakker,
Høstleer og Haveredskaber leveres med fuld
Garanti.

MORSØ BRÆNDEOVNE

kan leveres i 12 forskellige Størrelser
og Udførelser



Nyhed:

MORSØ BRÆNDEKAMINER

specielt indrettet for
Brændefyring

6 forskellige Størrelser og
Udførelser



MORSØ STØBEGODS

A/S N. A. CHRISTENSEN & CO., NYKØBING MORS

Redaktion: Direktør N. Basse og Direktør, Skovrider C. E. Flensborg, Viborg.
Carlo Mortensens Bogtrykkeri, Viborg.

SPRIT 
til teknisk Anvendelse.